



用明天皇出崩僅在位一年夏守屋去諸皇子欲立穴穗皇子皇 敕馬子知之使兵弑穴穗皇子次與諸皇子相議將殺 守屋奉炊屋姬尊而率兵嚮守屋之澁川家守屋築稻 城拒之甚強勢官軍三狼狽於是廩戶皇子瑪理德太 束髮隨軍後曰非願難成乃取白膠木疾作四天王像 置於頂髮發誓曰使我勝敵為四天王起立寺塔種 我馬子又發誓曰諸天神等助衛於我獲利當為諸天 與大神王起立寺塔誓已進討伐爰有迹見首赤鬚射 落大連官軍進誅其子及捕鳥部萬等悉滅物部族其 所領之地別一萬頃賜赤檮自是改自膠木其歲於攝列 造四天王寺馬子亦於飛鳥地起法興寺今有和州 元興寺也

△天王寺初建於玉造岸上海波壞岸惡禽來聚啄撰佛 閣是乃守屋大臣怨念乎其禽啄木鳥也打吟多五年 後至推古帝元年移于荒陵山東今是天王東西八町 南北六町東界有濟郡今百濟郡無知者東門南堀川 之東有百濟寺之白鷲

西荒陵岸北三條中小道

堂社數多難悉記省畧

金堂

如意輪觀音參請 如鏡輪觀音參請 前有蓮池舞臺而

講堂

除院三尊及虛空 藏諸經堂也 又殊大土

六時堂

每度奏令人舞樂 雲水造也

食堂

有四十餘像 後 俗曰守屋社非也

五重塔

登像四夫王木像 南歲德像

聖靈院

有石自石龍井 出堂內有龍井 本尊觀音在谷 方

三昧堂

經時供養之堂 經時供養之堂

二座社

崇峻推古間人 在二王門前

經供養堂

十寶物觀音 十寶物觀音

萬燈院

祭飲明敏堂用 崇峻推古間人 在二王門前

寶藏

十寶物觀音 十寶物觀音

六社官

祭飲明敏堂用 崇峻推古間人 在二王門前

鐘樓鼓樓

能應貴鐘謝子 能應貴鐘謝子

十五社

鐘樓石轉法輪石 鐘樓石轉法輪石

太神官

在六社之傍 在六社之傍

四石

禮拜石影向石 禮拜石影向石

石神

社有石為除厄神 俗以為祭牛社

短聲堂

釋迦文殊 釋迦文殊

引聲堂

何念陀堂 何念陀堂

短聲堂

釋迦文殊 釋迦文殊

閼如井

在龜井近處 在龜井近處

短聲堂

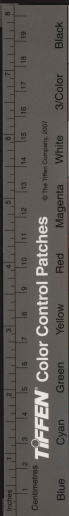
釋迦文殊 釋迦文殊

藥師堂

在北門外 在北門外

短聲堂

釋迦文殊 釋迦文殊



石鳥居 在額小野通題曰釋迦如來轉法輪所  
忍性法師時永仁二年改木鳥居為石東門中心見錄

勝曼院 塚外在乾方 往昔施藥院之舊地

本尊 愛染明王 多寶塔 大日如來

土塔塚社 在南門外每四月十五日塔會駭

方代池 在土塔塚 知利也多良利橋 在東門外  
猿樂式三番謠此池橋事其仔細載寺舊記有之

夷申堂 在南門外三四町南 前在三猴木形

日本庚申堂最初諫神之辨當日參詣釋集

○多聞天 梵名毘沙門以福德之名聞四方翻多聞龙手  
伸臂執辨柱池 右手屈肘擊於佛槍祇金甲而足  
踏女人肩下作雲以擁之天生以此方為上

○持國天 梵名提頭賴吒以護持國土翻持國左手伸臂垂  
下把刀右手屈臂向前仰手掌中著寶珠珠上出  
光貨善罰惡

○增長天 梵名毘留勒以冷自他威德增長翻增長左手  
伸臂垂下把刀右手持消消根著地是知折伏邪  
惡方能增長善根此天王領二部鬼衆

一名鳩槃荼梵名由似冬瓜是魘魅鬼也

二名穉荔多梵名乃餓鬼中之劣者也

○廣目天 梵名毘留博叉一名雜語以能作種種語左手執  
稍右手中把赤索亦由折伏邪惡方能生善口怒  
目張威狹邪惡潰散故名廣目又能除饑饉疫疾

此天王亦領二部鬼衆

一名毘舍闍 喉入精烈令人四百四病遇

苦發悶亦噉五穀精氣令人國饑饉

二名毒龍 遇此毒者隨一皆死



小野妹子臣遣唐使之事

是年遣唐使之始

推古天皇十四年攝政聖德太子講法華經切肝遣小野妹子使大唐其書翰太子書之其辭曰

日出天子問月見帝皇朕在海番聞貴風一方蒼隔之未

通矣今欲將聞寶妹安主是慮同天之好也仍遣大禮

小野臣妹子等謹宣達久情次進方物為信如斯

妹子至中華大隋帝王見書文為平懷不喜然有返朝即

大隋使裴世清及下客十二人從妹子臣聖時歸國妹子

曰經遇百濟國時國人掠取彼返書畢禮送返朝甚以無

天皇曰雖失書之罪大隋使來在朝聞之亦不佳不被坐

相傳太子前生所持法華經有中華衡山遣妹子取來

詩于和列法隆寺下一說曰隋使入京以國信物置於庭中使主裴世清親

持書奉之再拜言上其書言曰

皇帝問倭皇使人長吏木禮禮因高等禮人不知小野

子獲謂妹至具禮朕欽羨寶命臨仰區宇思弘德化章

被含靈愛育之情無隔遐邇通知皇帝居海表憐民庶

境內安樂風俗暢和深氣至誠遠脩南貢丹疑之美朕

有喜焉稱膺比如常也故遣鴻臚寺掌客裴世清等稍

宜往意并送土物如列

豐日石隋客於庭于時皇太子卷簾見隋客展威巍巍

然乃責隋使曰汝隋帝之何為無禮也吾天皇日胤開

闕已來獨御天位迄西三韓東二夷海外諸蕃伏神攻

雖他如是代無吾服於他隋帝居於番比御於宇宙吾

天皇有所慮將續好互為用故始通音也然隋帝橋之

欲為諸候列還而亂禮為予懷報吾未擊隋者以汝不

為臣隋未擊吾者我以不君汝我憑隋力不治此國無

仰隋威隋依吾介不立其國何吾矣輕隋乎何有高所

由歟無理而獨伐之或思自君他臣哉然天覆下有國



有，天分三百，吳丹爾其斷如之，何能擊者為君所擊者為臣，不擊不被擊，共帝無所相，吾國神鬼國非人智所役，豈為吾有君，或以通音，田謂為臣，伏歟，爾漢明帝為求多羅，故始遣使，梵皇雖所由如此，非漢降為臣，不梵，橋欲君我爾，又如斯何由無禮，子今雖當破隋，簡上誅汝，報無禮，吾天皇守不妄，以一往不獲禮，故歸於和，睦自今已後，慎之勿為自高，思矣，矣矣是隋使斐世清等太，恐怖謝罪，再拜九頓，退，朋九斐世清還去時，復大使小野妹子，小使吉使雄成，通事鞍作，福利相，副書，鞠，誦，又并儒教學生，四人，釋典學僧，有姓，各從之，七年，皆皈國，獨福利不還來，云云，蓋此下說不載實錄，故未審。

△按太子本朝佛家之棟梁，而蘇我父子為之，柱礎，釋氏不可不賞其功也，馬子之所行中，頗有法外而任他佛，法肇已暨千百有餘年，遂年盛而不害於治亂，孰惟崇神道，守五常，加以勸善懲惡因果教，則豈不上策耶。

龍門建施藥院，北中間建療病院，良隅建悲田院，以上三院在寺垣外，初斯地內有池，號荒陵池，其底深，青龍恒居處也，鎮祭青龍，後建寺，土塔，社祭，共青龍，云云。

悲田院

在天王寺之坤

乞丐所居也，其魁呼曰長吏，蓋彼等傳云，聖德太子始所立置，悲田院也，南都聖武平安城，桓武所立，亦于今有之，以當處為最，初云云。

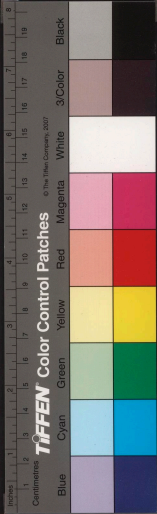
茶臼山

在一心寺南

本名荒陵，今云勝山

以形相似，名茶臼山，相傳仁德天皇崩，將葬於此，然有所以乎，葬于泉州百舌鳥野木仙陵，故此處稱荒陵，天王寺，山號亦曰荒陵山，掘于此矣。

東照宮元和元年，大坂合戰時，當山為本陣，天下一統，祝言有嚴命，號勝山，中理詩，良有岡山，同時秀忠公，之陣前是亦，號勝山，云云。





逢坂清氷

在西門之西

天王寺金堂之下有井深至金輪際常溢于龍井水其流行于此平極暑旱魃亦不減以為亡不思儀之一

故道 白多乃此井の原也云々

安井天神

在逢坂清氷上

祭神一座

菅神

祭八月二十日社此未考疑築紫左遷時河州道明寺潛行之日暫時休息西海眺望之所乎如然則用林居字可矣

安倍野社

在安倍野村

祭神一座

熊野王子權現九十九所内為第二王子

相傳曰第一王子在天王寺鳥居前初在大江岸後移於調中赤矣

住吉神馬廐

在兩田邊村

每半月交代維之相傳世有事時神馬不見後花園

帝亨德二年八月伊勢八幡住吉神馬同時死蓋為應仁大亂前表

大名塚

在安倍野

北畠源中納言顯家卿古墳也田中村有在民家南街道東其南有小町塚相及有播磨塚播州武士古墳也

源中納言顯家其先出自天曆帝弱冠任黃門為臬州國司建武之役聞官軍不利而率兵上京擊破尊氏尊氏西走顯家任鎮守府將軍再赴西國既而西軍侵洛乘輿轉顯家董大軍以發途先攻鎌倉追擊義詮路中所所每戰有利嗚呼黑地河之陣官馬難進安倍野之露戰骨不乾天命不遂曆應元年五月二十二日病死於此可憐可哀民家之北鎮野有坂田塚此鎮野顯家也

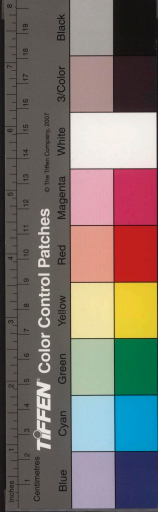
新清水

在天王寺之西觀音寺清水常流出

本尊

千手觀音 聖德太子作

阿闍梨延海建立以摸洛陽清水寺



坂松山丁心寺

在逢坂之上

智恩院末寺

本尊

阿彌陀首三尊

號高岳院

元治後白河法皇與法然上人於此所造

間四面新別所

修目想觀之靈場也上人畫六字名號

其傍有歌

餘林難波名号云云

墓墳

三光院岩譽良玄居士

本多出雲守忠朝塔

當寺以在坂上

號坂上山

家康公改坂校書額賜之

舍利寺

在天王寺之東

本尊

聖德太子

昔太子四天王寺草創仰藍造畢之間假置舍利於此

所靈跡也中古將荒廢于時寬文年中唐僧黃檗山本

庵禪師再興悅山和尚在住遂為禪寺

○悅山禪道宗闡之泉列晉江人姓孫氏父希聖邑庠生

母陳氏大明毅宗皇帝崇禎二年八月二十二日生幼

為孤育于伯父性柔和且敏才雖有脫塵志多病經年

宵絕筆辛永修觀音名號病既愈三歲薙髮九歲應諸

渡長崎福濟寺謁木菴禪師於福濟寺謁隱元禪師于

攝列富田普門寺禪師新開黃檗山時從司庶發送存

法四歲木菴投攝列舍利寺又暫移住同列西海寺應

請再往舍利寺七歲恭羨鈞命繼黃檗第七世法嗣賜

紫衣太上皇帝勅撰挑葉編寫字上進帝賜白綿縮緬

師賦詩奉謝又往江府親面大樹君略說法要賜以白

金明年退去黃檗慈福院寶永六年七月二十九日書

復安然而寂壽八十一歲

國分寺

在舍利寺之西

昔諸國立國分寺是亦攝津國分寺乎中興南源和尚

母恩寺

在灘上江村淨土宗

後白河院為國母孝養建之于今尼住持在三院一老





輪番無本寺也後伯阿院在靈牌寺尼肯造綿帽子，販之最爲名物。

鶴塚

在母恩寺之北東。

近衛院朝兵庫頭賴政所射雉鳥鳴聲以似鶴俗稱鶴流，死散於淀川上，于此土人埋之，荒原靚亦有鶴塚。

法明寺

在深江村。

融通大念佛宗中興開基法明上人此村俗姓也，男山八幡大菩薩有，神託肯元祖良忍上人所納于八幡宮，鉦及一佛十菩薩畫像法華經等隨靈生，社司讓之法明以爲中興之祖，而法明滅後，弟子相別，同國平野大念佛寺，梶村來迎寺等，各立宗，當寺衰微近頃淨土宗僧住持。

小橋

有岡山俗稱真田山。

○真田左衛門佐幸村姓，瀨野氏海野行親之後也，自少壯仕武田最有武毅，其摧堅挫銳之功不少矣，後有故退去于高野山，父祖代代領信州真田，故名之慶長元

和兩年之役，兄伊豆守信幸屬關東幸村屬大坂，出張于此力戰死，後人呼曰真田山。

猪鹿居橋

今云猪飼野。

桜仁德帝十一年築茨田堤，引南水入西海，同十四年十一月渡橋於猪鹿居津。

專修院

在大坂中寺町。

淨土宗。

本尊地藏菩薩長一尺八寸，初相州餘綾郡林村在之，德治年中洛陽僧開室荷負之安置于市原，後爲當寺靈佛，相傳云鎌倉茅原里有助大夫者，一婢常信此佛，取飯內少許，主人及爲自他供養之，女主以爲潛盜也，以燒鐵箸覺婢之類，而婢不痛見地藏之類，燒焦，主恐怖，改悔茶檝，以彼婢爲類，以來呼赫類燒地藏。

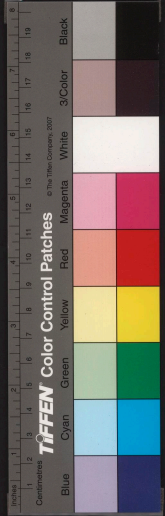
大江岸

在京橋天神橋之間。

方角抄云天王寺之北一里長柄之南淀川之末，往昔有渡邊橋，今則已在熊野一之王子社，自鳥羽乘船着



TIFFEN Color Control Patches



其社前據此則今號八軒屋之邊所謂渡邊橋者今名天浦橋之邊王子社舊跡有一大石而近幸營社為座摩大明神御旅所恐此矣自社南皆岸續而東生西生之郡境

發倉井 在谷町久寶寺町南町名水

西生郡 神社佛閣名所

△按昔百濟郡有住吉郡之北何處乎失其名俗稱久郡天津難波勝間今宮西高津等是也今屬西生郡湯屋島喜連新田邊砂子山内寺岡與村大高塚浪香天王寺岡倍野新家合村寺林寺平野町東高津等百濟郡屬久郡今屬東生郡但天王寺東門東有百濟寺自地

今宮惠比須 在今官村 社領十八石三斗

祭神 蛭兒宮 天照太神 素盞烏尊

天王寺鎮守對西官稱今宮乎然其來尚矣正月十日

謂十日茂商人專群集九月十八日祭此日遷幸神輿於天王寺西門前直還幸而有流鏑馬三月二十三日有伶人舞天王寺樂相傳聖德太子始令立市蛭兒尊以守高賈祭之云云惠美酒傳見于武庫郡西宮下洛陽祇園會神輿此村人奉昇由來最仍常許公役

廣田神社 在惠比須宮之迎處松林中

廣田本在武庫郡西宮近惠天照太神荒荒所祭也因同勸請于此乎十月百衛國所渡玉

三津寺八幡宮 在木綿屋町 三津中務

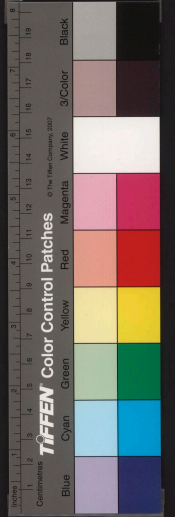
高津敷津難波津謂之三津相傳曰行基建寺院號三津寺後因神告勸講八幡宮後鳥羽院初願賜震筆額令藏之寺院退轉唯有一宇大福院津寺町其遺跡乎

稻荷社 在上難波樽旁町 神主 甲田伊豆守

祭神三座 倉稻龜 仁德天皇 本野良

和漢三才圖會 卷之四 吳川





系邊三才圖會

卷之

神

七

世唯赫稻荷近牟以仁德天皇為本社矣  
 仁德天皇應神帝太子都于難波謂高津宮宮者天子所居總名  
 壽百十歲治地崩葬泉州百舌鳥野陵桓武帝延曆  
 四年祭于洛為神平野大明神是也或云其皇居白鹿  
即農人搦束有白鹿天正年  
中秀吉公被移于此共未詳

座摩社在渡邊此邊總日渡邊 神主 渡邊石京

祭神五一座 神功皇后

應神天皇三年十一月百濟國辰斯王叛遣紀角宿禰  
 羽由矢代宿禰令伐之即日於難波沼中祀之仍為住  
 吉同社延喜式名座摩社祭有所賜布帛魚鹽等目錄  
 應和三年依雨神十一社是其一也六月廿一日祭禮  
神輿供奉嚴重

新御靈宮 在津村平野町筋 別當新坊

祭神 鎌倉權五郎景政

勸請由來未詳相列辨御子 九月二十七日祭六月

十七日夏神樂

東照權現宮 在天蒲長柄町 社領

元和二年松平下總守良忠建立開山三江和尚

神宮寺 九昌院

天蒲天神宮 在天神橋筋東入所 從五位上 中務少輔

祭神 菅相公

記未考祭禮九月二十五日有流鏑馬六月二十五日  
 神輿出于戎鳥之御旅所行還川舟數方挑燈群集遊  
 船亦無比類

北野天神 在天蒲之乾方北野村

祭神 右同

菅神左遷時一宿之地故有一夜生松等奇異大融寺  
 僧遂發聞建之為鎮守云云今各別

神明宮 在大融寺之巽二町許

祭神 天照皇太神 辨才天女

是亦舊為大融寺鎮守云云今各別

古儀千圖會

其列

卷之

七

英住吉

在衢壞島

或作九奈島飛原郡住吉郡  
多又原住吉俗誤為英

有香西曾雲者承鈞命灑池川避洪水開新田衢壞島亦出於此時寬永元年營之勸請住吉神以為守護又島中有寺號竹林寺僧笈頓開基允地於曾雲所建也

難波御坊

東本願寺御堂

在比叺太即町  
久寶寺町之町

蓮如上人明應五年東生都生玉庄石山龜之池邊建立謂之石山御坊今為御文祿年中道修町丁丁目被移之又慶長年中世二教如上人今之地被移之慶長七年始如准如兄弟寶永二年真如上人再建

御堂高十六間

桁行二十二間

二重屋棟

梁行二十間

津村御坊

西本願寺御堂

在備後町之町  
覺寺町之間

慶長七年准如上人建立是乃十二世門跡西本願寺之祖也元祿七年秀如上人再建

御堂高十二間半

桁行十九間

緣二百六十五坪内六坪

天蒲御坊

東本願寺御堂

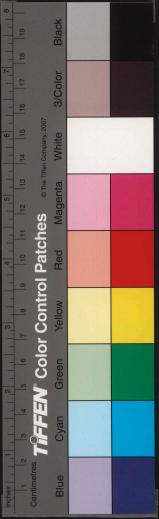
在沃備

天正十五年八月顯如教如自泉州貝塚來住慶長十六年赦如上人再興令道了坊留守居也後西本願寺之下佛照寺歸參與道了交代于今不易也道了今平野町最勝耐也

興正寺御坊

在天蒲六町目

興正寺者舊佛光寺本名也文明年中佛光寺經譽上經譽上人大納言公經豪率寺僧四十二人及門徒歸參大谷本願寺是以來前興正後移大谷寺於大坂時當寺亦移寺改多佛光





干此

本願寺 卅一顯如上有三子一尤壽教如東本願寺之祖一佐超顯尊此為興正寺之後住尤耶准如西本願寺之祖也顯尊永祿二十二年准東西而賜門跡之尊號俗稱興門是也准如建京六條御堂時當寺亦欲引後土人歎曰如然則一向成郊野矣請勿移自今以後有修復則天滿中不論宗旨舍刀宜造營也而為繁花地于今令誓約不違又京西六條側建坊舍號興正寺門主在住焉蓋屬西本願寺立於連枝之上

本泉寺

在天滿堀川東本願寺下

本願寺 乃如上人第四子法印權大僧都如乘開基也蓮如上人第三子以法印蓮乘為嗣于今世為院家

大融寺

在北野 號桂木山 真言

本尊

釋迦 藥師如來 觀音 嵯峨天皇勅願弘仁年中建

弘法大師開眼供養  
左大臣源融公承和年中建七堂仰蓋以講為寺號既而有後鳥羽院臨幸北野天神及神明宮今不半

廣教寺

在願教寺堀 西本願寺下

初號願教寺後改廣教寺為當宗院家境內周圍有堀今亦稱願教寺堀

慈雲山瑞龍寺

在難波村 禪宗

中興開山 鐵眼和尚

鐵眼

道光氏佐伯肥後州森山人也元和四年至中

牟嗣法于黃葉木庵瑯和尚在往當寺嘗嘆本朝無藏經版本時募化開一切經刻板祇軸六千九百二十三

卷悉彫梓成矣各一部獻伊勢本神宮禁裏及幕府

天和二年三月二十二日書偈示寂喜五十歲藏經之板

木納山州宇治寶藏院黃檗山之塔藏自此都鄙競望捐板本諸國藏經不乏者鐵眼之功也



龍溪禪師庵

在茨住吉北西 禪宗

龍溪初在富田普門寺而為妙心寺關山宗派黃檗山隱元禪師來朝時迎入于我寺結草庵於此開居博識大悟王侯士族之愛遇最渥寬文九年八月二十三日木風潮水滌流難波海邊民屋一時潰敗溺死者數千人龍溪亦書一偈遺于庭樹梢合掌示寂偈曰三十年前根未消幾回受屈爛藤條今晨怒氣向人喝一喝却倒八月潮人皆莫不惜後隱元見其偈次韻忽見墨痕疑盡消不孤生鐵藤條臨行一喝全實主漏起滔滔四海潮初贈大宗正統龍溪禪師

神明宮

在大坂蠟燭町

祭神 天照太神 八幡宮 春日大明神  
後陽成院朝勢州北黑田極其蒙夢想曰神明將鎮座於大坂訴之吉田家祭之

朝日宮

在松屋町裏町

祭神 天照太神  
文治元年二月十八日源義經與梶原景時有逆權論而義經討平氏大有利於是奉勸請神明云云

阿彌陀池

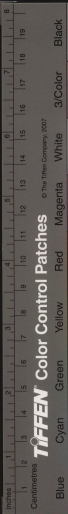
在長堀南裏

常念佛堂

欽明天皇朝自百濟國聖明王貢進金像小佛宇屋連為奇物不信用以踏躡躑躅而未敢變終投弃於難波堀江焉皇極天皇朝信州川中島有本田善光者偶來依靈驗獲池中佛歸國建寺號善光寺其舊池是也此地本屬下難波村之田圃也元祿年中有鉤命平王九方十町許新營民屋總名堀江町附于大坂肆伴池邊建堂以為善光寺末寺古跡似不疑矣或云實和州高市郡難波堀江也以同名謬之耳其時代都有於和州則以高市郡可為正矣然此處亦名下難波池此年尚又







難波屈江

今關難波北地所謂屈江也然元祿年

仁德帝十丁辛詔曰此地郊澤曠遠而田圃少且且河

水橫逆逢霖雨海潮逆上而巷里道路亦壅仍掘官北

如原引南水入西海南水者和州築茨田堤以開田圃

得田四万餘頃

田藁島

在堂島之近處今混難知

野田

在堂島及福島之西北

紫藤名木有之世稱吉野櫻高雄雞冠木野田藤者是也近羊樹衰花微而名耳也

堂島

在天滿之西河北也

相傳聖德太子討時屋連後建柳蓋於玉造岸上時積材木之地呼曰堂島貞亨年中川村瑞賢奉公命灑川洲令莫泮水愁且開堂島地為民家數十町號堂島新地附大坂肆特為榮花地西續于福島

江口里

在天滿之北東二里許

往昔海舶之津梁而遊君等亦有之西行法師六條帝仁安二梓於詣天王寺過此里時液雨暴至暫時寓居欲待膏亭主遊女無許客之情因詠歌遊女笑返歌之云云近頗其印跡有菴

防州室津遊女化成普賢現于防與此寄會為一事作

江口謠

川邊郡

神社佛閣名所

與村大明神

在西畝野村

自多田院

祭神 未考

神名傍見河邊郡高賣布神君祀

平野大明神

在平野

自西野村

祭神

與山城平野社同



天王宮

在伊丹町自大阪北四里許

祭神 牛頭天皇

有寺兼野官寺

吉備大臣社

在錦樂寺村頃尾

吉備公靈祭

京師入所御靈內蓋當社記未詳

貴布祢大明神

在尼崎

祭神 三座

貴布祢上如茂勸請之蓋黃舟海人崎之故事見于先代白事紀備不載之

鷹尾山多田院

在多田庄

寺額五百石六坊八番宜

源蒲仲之靈廟

圓融院 朝天祿元年建立同二供

養尊師敷山 慈惠大師

源賢僧都為住持蒲仲

源蒲仲清和帝曾孫清和天皇 孫上皇基 貞純親主 六孫王之子醍醐十仁辨以武名顯於世為武門之正裔曾任鎮

守府將軍正四位上陸奥守德田守 天有寇盜夜入蒲

仲宅蒲仲射殺之遂祭得其靈和二年左大臣源高

明左降太宰府權帥時源繁延等有咬心蒲仲密奏乃

捕之其黨甚多殆如天慶之亂蒲仲與其弟蒲季共執

藤原千晴及其男久賴並僧連茂等皆伏其罪其後頑

二年八月十五 刺髮法名蒲慶居攝州多田院修田庄

村屬多田院長德三年八月二十七日卒歲八十六

遺言日以全身可葬於當院永奉守護皇基且宜擁護

武門也于今如將有異事則廟鳴動不可疑其後忍性

律師為中興開山後土御門院及明四十年以勅使菅

原朝臣在數館從二位爵 執轅常憲院殿造登之

蒲仲公像養甲四 麻呂類光賴信賴義翁家祠有之類光傳有山内類信

神秀山蒲願寺

在多田庄

聖武天皇神龜年中建立開山勝道法師本尊千手觀

音蓋勝道一名蒲願上人下野國芳賀郡後歸本國登

二荒山建寺云攝津守蒲仲公飯依蒲願寺遣圓覺

為住持初覺蒲仲之子 名美女御前寺南有瀑泉號西明寺龍



慈光山普明寺

在多田庄波豆村

本尊 千手觀音誦佛 中堂 阿彌陀佛行基

內道場地藏作

浦照法師開基浦照俗名上經介浦正以病身出家自

書寫五部大乘經埋于地蓋被於上為誌然寺門頗零

落至一條院長德年中有勅再興而後天龍寺夢慈國

師有止住同弟子一庵禪師住持以為中興如今丹波

國永澤寺末院屬六瀨景福寺

馬頭什物康保四年冬浦仲公入能勢山遊獵時夢龍

女來曰川下池有大蛇與我為仇殺羊願君退治矣為

贈一龍馬也果一馬在側浦仲以為奇異乘其馬伐來

大地焉浦仲逝去後至蒲信謂之神甚愛之馬亦死焉藤

原仲光象臣埋馬屍於山岳上建一字號駒塚山峯堂

後土御門院文明二年三月十八日以後每夜駒塚有

光燭於普明寺住持五岩和尚到駒塚誦普明咒

雷而馬首出現焉和尚携還納金堂以為龍馬神

毘盧山毘陽寺

在毘陽庄自伊丹西三町

開基 行基 畿內四十九所之一也藥師觀音

及梵釋二天像自作之聖武天皇賜千五百石寺領大

伽藍天正年中為奈火回祿如今寺院纔存耳八町東

有池呼曰毘陽池其跡皆一眼由來詳于有馬溫泉下

奈池魚名行波明神

願成就寺

在千僧村自毘陽十町東

本尊 觀音

行基五畿內建四十九院既其願成就以一十僧供養

之道場故其地名千僧村

珠光山通照寺

在尼崎 淨土宗

號如來院開山 行基 聖武朝天平年中勅願建

立是亦四十九院其一也本尊土像釋迦行基作之





海峽三刀門

在尼崎

卷之十四

二十一

初在神崎建永二牟法然上人為中興開山至三代空  
禪上人時為洪水寺院佛像皆潰破依之以橫善光寺  
如來所鑄佛為本尊號如來院永正十七年細川高國  
自神崎移于當處

海岸寺

在尼崎

泰武支入兵庫海底死平詳太荒於當寺有石塔蓋自  
尼崎至野田海河中有小蟹如被甲人向者名島村蟹  
是島村何某之靈所化也兵庫浦有之者名武支蟹是  
其靈也云詳見于蟹下

月峯山大覺寺

同處

相傳聖德太子與日羅同到能勢郡月峯山有靈瑞因自  
劉千手觀音像二軀置其二建寺是也見羅傳一置於  
此建寺是也 鎮守 辨才天 貴布祿

瑞雲山廣德寺

在尼崎

開山 睿傳正印禪師院朝小 稱 寺領三十石  
明德元年寂大德寺

朝紫山棲賢寺

同處

寺領五十石

開山 竺堂和尚院後 文和四年寂大德寺

桃源山金勝寺

同處

開山 雲山和尚院後 元和八年寂

本興寺

同處

法華

開山 目隆上人 來宿于此領主芝二節五節無子  
其妻每胎半產不育故亡上人加持因母子平安產子  
成長號龍安 於是為大檀那當寺建立應永三十年成  
就而為法華宗西國之本寺其先以為八幡宮地鎮守  
番神內持八幡祭祀為久

智陀洛山淨光寺

在淨光寺村

真言

本尊觀世音長一吋八分 釋惠滿蒙靈現始得之造小  
菴住焉其後天長年中弘法大師來遊于此建寺號淨  
光寺又至文保年中住持賴俊作大佛令本佛納于內



然有回祿興廢終荒蕪於是延寶年中  
漸再興之

蓬萊山清澄寺

在

宇多天皇

靜觀僧都

本尊如來三

像佛工定圓又奉詔作丈六丈八日供養師益信僧正

而後慈心房尊惠上人住持焉承安二年十二月二十

二日卒經入歷七月蘇生至冥途見閻王有問答及記

文云然壽永二年累源平冠火寺院回祿賴朝公再

興之

鎮守 三寶荒神

紫雲山中山寺

在中山寺社

本尊 十四面觀音 朝明太子聖德太子建立太子

前生在舍衛國所作佛傳來云左右二尊連慶滋慶所

作以百濟國惠聰惠使二人為住持然當天正兵火諸

堂悉為灰燼再興最微也

西國順禮二十四番 相傳日一度巡禮者減重罪不

可墮地獄閻魔王以印信誓之其印文藏于當寺窟內

云娑婆實途共用證支印信 亂真偽也然乎蓋此觀

音有靈驗也昔有人口不可勝計

神崎里

在尼崎之丑方一里 刻於天滿

淀川末而江口神崎共古之大水門遊者等多有焉源

空上人讀州下向時天王寺別當大納言律師來謁在

船上人說法貴賤群集中有遊女五人共感淚忽入水

死也蓋欲獲上人引導也因埋骸於土中為引導謂之

傾城塚或名女

難波里

在尼崎之戌方八丁 堀江入江及

按今人多以為難波同浦堀江等西成郡大坂之西南

所續之地也蓋不然同字音與訓有差 西成郡難波





據此則所載干諫歌名所即此地也往昔西海船出入水門此難波邊及尼崎太物浦也

國春屋鋪

在七松村之東方方三町

平清盛公葬島於兵庫時為入柱所捉女名貞之父號國春者家跡也

廣濟寺

在又々和村

鐘寺 妙見菩薩尊形亦異于他靈驗新相傳曰多田滿仲傳來之佛也云

妙泉寺

在大鹿村 法華

開基 大覺僧正備規

僧正窟居之地也當村人多真言宗而開師之勸化皆段宗于今他宗無一人嘗僧正以所獲之杖插地曰我所教法盛於末世則此竹宜活生也果為紫竹林云云越後有紫竹林是親鸞聖人之杖為杖其趣一也共後人附會所言乎

崇禪寺

在崇禪寺村

本尊 十一面觀音 聖德太子作

為善光院殿追福細川左馬頭持賢建立

鎮守

稻荷大明神 在後之松林

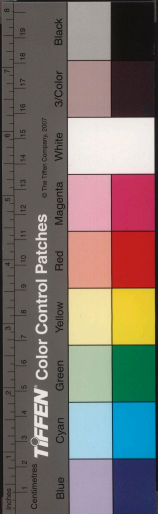
大願寺

在長柄 兼孤雲山

本尊無量壽佛 昔初作長柄橋時沂浪費人力而不成或曰為木神如入人柱則可成因茲垂木村置關待往來垂木有岩氏何某者戲言曰如有人所著袴之際有緩縫者捕之為人柱則可矣而岩氏所著袴即然也因為人柱乃橋成就而後為岩氏菩提加建寺

岩氏女嫁于河州禁野里悔父戲言不言如啞

岩氏女嫁于河州禁野里悔父戲言不言如啞詳見河  
△按嵯峨天皇弘仁三年依初遣西生郡長柄橋云云  
又日本紀曰仁德天皇掘高津官北之郊原引南水以



入西海因以號其水曰堀江又將防北河之滌以築其田堤是時有雨處之築而壞之難塞時天皇夢有神譚之曰武藏人葦原河內人茨田連衫子二人以祭於河伯必獲塞則奪二人而得之因以禱于河神爰葦原泣悲之沒水而死乃其堤成焉唯衫子取全匏兩箇臨于難塞水乃取兩箇匏投於水中請之曰河神崇之以吾為幣故來也必欲得我者沉是匏而不合沒則吾知真神親入水中若不得沉匏者自知為神何徒亡吾身乎於是飄風忽起引匏沉水匏轉浪上而不沈則瀨漸沈以遠流是以衫子雖不死而其堤且成也俗云人柱之田堤河內國難非管輅四類附于此

三寶寺

在高濱

平家倍臣景清之伯父名大日坊者住居寺也景清弑大日故世號惡七兵衛

武庫郡

神社佛閣名所

廣田社

在西宮自大塚五里余

祭神一座

廣田明神

天照本神之荒魂也

日本紀云神功皇后征新羅之明年忍熊王起兵也於住吉皇后聞之還發古水門而上之於是天照太神誨之云我之荒魂不可近皇后置居御心廣田國即以山背根子之女葉山媛令祭之貞觀元年以廣田神任正三位初從三位同十二年為從一位或說廣田社為五座曰一住吉二廣田天照太神三八幡四南宮大山作五八祖神皇尊蓋四社後人勸請

西宮

在西宮町之西

祭神三座

天照神 素盞高尊 相殿 右事 中事 神





日本紀云伊弉諾伊弉冊二神生蛭兒此神雖已三歲脚猶不立故載之於天磐椽樟船而順風投棄

神在啓蒙云俗號夷三郎者非也夷者別一氣神也怪子者天照太神弟也

或紀云神武天皇與長髓彥戰時天軍盡天失度惟根津彥神乃自所持箱出數万矢天軍得氣射退逆賊又

盡食矣得食於箱中與諸軍卒等又自箱中出品寶物代其無來御軍富饒天孫大奇而問之曰汝何由也如

有自在神力之術惟根津彥神答天孫曰吾有由神也後日爲申之勿令強問之其後治天下時天孫亦問此

由惟根津彥神曰吾是天祖始子蛭子命大神也今來助汝尊吾司世富事今在瀨津國廣田大神祠守取得幸神守買得幸田守種得幸軍守戰得幸朝守事得幸天下富持神住廣田園云

祭正月十日 村民自九月朔至夜閉戶不出入謂之居籠亦一異也

△按今民家多以惠美酒大黑天兩神并祭祈幸福因出天黑事

大黑天

天佛也如摩利支天而兵家者流崇之稱軍利淳屠信之乞供養民家常敬之祈幸福

佛說摩訶迦羅大黑天神經云今以自在業力故來娑婆世界顯大黑天神乃至自佛言我於一切貧窮无福衆生爲大福德今現優婆塞形乃至爾時世尊開只舍

疾說咒曰衰謨三曼多沒馱喃唵摩訶迦羅娑婆訶余時大黑天神自佛言若有末法中衆生持此咒者我體若五尺若三尺若五寸刻其形像安置伽藍若崇敬

家內我遣七世天女眷屬八万四千人福德神等遊行十方每月供養一千人若我所說有虛妄者永墮惡趣不還本覺若又以種種珍菓美酒供養者將降甘露

大黑示現於傳教大師曰我每日供養一千人以護寺院也大師曰我山有三千眾徒請永供養之大黑許諾焉而乃比叡山三所各建大黑社以爲護法神日蓮上人三面大黑讚文載件事且曰每甲子且以生黑豆百粒可祭之是秘之秘也

今視普通所用大黑像被圓頭巾右手持槌左手提袋兩脚踏木俵也俵者日本之器以盛米穀草等物其衣服日本風俗也蓋若惠美酒之烏帽子直垂亦中古以來衣冠而不知誰人始所作也舊大黑本形下布運葉結槌印而槌不持大已貴尊有負袋到稍羽國氣多碍碍者障也因大已貴一名大國生神或以爲大黑與大國音相近故大黑則大已貴神也云云極此鑿說也凡釋氏多以神爲佛焉唯是神道附會于浮圖之說也

琴浦明神

在東新田村

祭神 融左大臣靈

阿條親王墓

在打出村之北

山之腰有鳥居

摩尼山大龍寺

在摩耶山之西

又兼二處山神護持

和氣清磨建立

由瑞夢得行基

善薩所作如意輪觀音像草創之也

大同年中弘法

大師身唐歸朝造加諸佛諸堂後回祿唯大士像存耳

觀應二年刺史亦松範希再興之以種族善妙太比丘

爲住持中興之祖永相年中善妙爲後鳥羽院奉祈禱

不豫忽平安賜震輸重器既後久戰國寺院亦敗壞矣

寬文年中賢正上人南無彌陀佛提寺之徒再興之

巨鰲山海清寺 在西宮之良方

後小松院時應永三年建立開山無因禪師妙心寺之宗派







摩尼山

鉢武庫山

神功皇后無新羅凱陳甲謂子箭

開基

知意尼

本尊 知意輪觀音

私法大師用禪木量皇妃身寸作之

○皇妃丹州余佐郡人十歲時出京常詣頂法寺信初如

意輪弘仁十三年因靈夢焉妃天長五年二月十八日

潛出登當山建道場請空海僧都令作本尊皇妃乃

削髮號知意尼二侍女亦削髮號如一知圓承和二年

三月二十日遷化

相傳絨玉管於本尊像中蓋水江浦島太師於仙宮所

獲紫雲篋也皇妃與浦島同卿同時人故授官於妃矣

辨才天女

示現於西北大石上曰我住此山為一切貧乏衆生施

財寶

慈覺寺

在右同慶

有所謂如意尼童劍寺院時山窟有魔魅化鐵器為障

礙其名號亂神如意尼投魔伏法於弘法時以示之  
終以為鎮守仰藍神祀之且以摩尼山本尊櫻餘木自  
作十一面觀音像置之寺號慈覺林寺如今纔存耳

牛頭山護國寺 在

本尊 地藏菩薩大徹開山 大徹禪師練磨立之

大徹名宗令大開國人總持寺我山和尙之弟子也又

至越中立山建立立川寺及南明寺應永十二年正月二

十五日寂壽七十六

武庫川

自武庫山流大河也在尼噶之西一里

明星池

源滿仲欲令三男美夫丸中家而不敢故遣

家臣仲光討之仲光殺我子幸壽為代洗首之池也後

埋首於多田西畔野建寺號小童寺櫻葉津門昌林寺

美夫丸後出家為源信僧都弟子號源賢僧都多曲

武庫山

武庫山



免原郡

神社佛閣名所

住吉大明神

在佳吉村 生田近處  
祭神三座 表筒男 中筒男 底筒男  
以有免原郡俗諺曰其佳吉

摩耶山切利天上寺

在大坂之西八里 寺領二十石  
一名佛母山 天武天皇時 天竺法道仙人來朝 建之法  
道初在 天竺 將赴日本 先到中華 謁西明寺 道宣律師  
師以十一面觀音 授之 與之曰 釋迦四十二歲時  
降之 登切利天 遇摩耶夫人 授之 至佛滅後 摩耶夫人  
降于下界 附與此像 於阿那律尊者 其後有毛首毛頭  
此像及佛舍利經論等 持來于當寺 有之 今寄于汝 以  
宜 利日東衆生 也 法道禪之 菟作 一尺六寸 木像 桐之  
宵中以爲窟 寺本尊而伽藍坊舍三百餘 爲攝州第一

名利後有興廢今纔存七八箇寺院耳

蘆屋里

同浦

業平來寓于此 詠星子川邊 贊乎歌處  
於此浦多燒陶皿  
此浦多燒陶皿

御影山

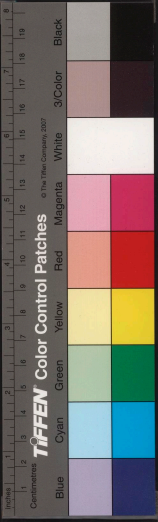
影山大石村 山中白石多出 爲禪砌 磨白之石 甚佳

布引瀧

在生田 森之北山 流于南

處女塚

在味沼村 自兵庫下里半在  
昔此蘆屋里有女名菟 負處女而男二人 慕之 一人  
菟原姓名 佐佐多 一人 名智努 其人其容志更無  
勝劣 女又曰汝等射生田川 水鳥 以能中者爲婿 即二  
士爭射之一 射頭一 射尾 女感無差別



TIFFEN Color Control Patches

Color calibration chart with ruler and patch labels: Blue, Cyan, Green, Yellow, Red, Magenta, White, 3.Color, Black.



長田大明神

在長田村

祭神一座

大己貴尊之子

詠歌

住徳ぬ縁やがてんばの宮より住行らるるみゆり

投身死畢二士亦跳入水底各捉其手足死焉取出三

屍埋之二士塚在女塚側東西各相去十八町也

後九大夫屋鋪 在蕙屋村

拾芥抄云猿九大夫不知何時人官姓不見

碑塚

在右同處 頼政所射化鳥屍流棄

止于此蓋東生郡澤上江村亦有此塚未知何年是

矢田部郡

神社佛閣名所

生田社

在生田里

社領二百石

祭神一座 稚日女尊

神功皇后伐新羅之明年二月雅日女尊誨之云吾欲

居治田長快國因以海上五十挾茅令祭蓋此神昔生

千齋服殿而織神之御衣也 貞觀九年十二月

○熊梅

在社前

梶原源太景季折櫻捕熊故名

生田有森池川里浦皆名所北山南海丸生田川布引

瀧之末自北流于南屬荒原郡

長田大明神

在長田村

祭神一座 事代主尊 大己貴尊之子

神功皇后伐新羅之明年二月皇后船廻於海中以不

能進更還發古水門而上之於是事代主尊誨之云祠

吾千御心長田國則以葉山媛弟長媛令祭之

湏磨寺

在湏磨

寺領十六石四斗余

號上野山福祥寺 梅檀木觀音坐於網上而靈瑞連

歡聞光孝天皇 勅文鏡上人 營寺院

其後源三位頼政修復建鎮守神社

在原行平中納言及松風村雨二女有新願事跡 大夫敦盛青葉苗及旗兵器有之 若木櫻 有寺前

田井畑村

在湏磨之北西隔一谷一里

松風村雨姉妹之在所其自跡今為田圃又有二女

墓相傳云當村必有美女一二人云云

○尤孝天皇行幸嵯峨芥川有鷹狩時在原中納言行平

供奉獻所著袴衣袂縫鶴紋自憚不應於已齡

帝今歲五十七其詞不祥也仍謫行平於湏磨後遺故

廩和歌見浦邊海人問其住處被答曰

△按所謂海人者非實泉即女也田井畑之二女偶來

湏磨浦行平見之以為美色勝於官女因問其所在答

以和歌曰海人子行平愈感慕矣後世好事者文首尾

耳猶逢西行之江口君矣

○鷺尾三即義久鷺尾住人庄司武久子也元曆元年

二月六日夜一谷後向鷺越山徑未知案內而辨慶異

案內於武久武久曰身既老焉有子十七歲當從之義

經召其子合用君父字賜義久二字以來八島先蒐軍

功最多焉後到奥州義經與同死遺名於後世矣  
清盛公石塔 在兵庫之南和田笠松邊  
平相國清盛之塔高二丈六尺六寸臺石方五尺一寸  
弘安九年二月日云云鎌倉西勝園寺負時建之

一谷

在濱湏磨村之五六町許西

有一谷二谷三谷各谷長不過三四町橫百四五十丈

此一谷上有皇居跡安德天皇及平家都敗北所遷于

此假皇居也義經自後山不意攻之世謂之坂落

鷺越 在兵庫之西自夢野至長田山路

壽永合戰能登守教經陣所即鐵柵峯之腰北出于南

道也 鷺尾村在此近處

和葉三才圖會 其川 卷之二十四 三五





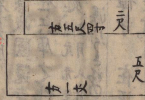


門光國廟改造之令作碑銘

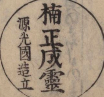


高三尺八寸  
橫一尺六寸

碑文云



理石棺於碑  
下納圓鏡于  
棺中鏡徑尺  
二寸裏有文

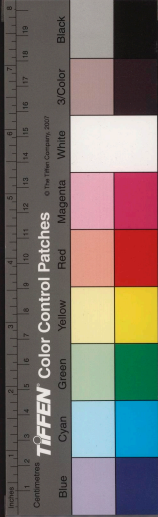


忠孝著乎天下日月麗乎天地無日月則晦蒙否塞人心廢忠孝則亂賊相尋乾坤反覆余聞楠公諱正成者忠勇節烈國士無雙克其行事不可概見大抵公之用兵審察防之勢於幾先決成敗之機於呼吸知人善任體士推誠是以謀無不中而戰無不克誓心天地金石不渝不為利回不為害怵故能興後王室還於舊都諺云前門非狼後門非虎廟謨不藏元兇接踵捕獲國儲傾移鐘簋功垂

成而震主策雖善弗庸自古未有元師殆前庸臣專斷而大將能立功於外者率之以身許國之死靡佗觀其臨終訓子從容就義託孤寄命言不及私自非精忠貫日能如是整而暇乎父子兄弟世篤忠貞節孝萃於一門成歟矣哉今王公大人以及里巷之士交口而誦說之不表其必有大過人者惜乎載筆者無所考信不能發揚其盛美大德耳

右故河攝泉三州守贈正三位近衛中將楠公贊明徽士舜水朱之瑜字魯璣之所撰勒代碑文以垂不朽

楠正成名多門兵衛河內住人敏達天皇十八代從五位上楠正遠次男也其先出自橘諸凡公宅邊有楠樹因為氏智勇謀畧忠肝義膽古今之良將也元弘建武之役希倫賴之初在赤坂壘敵來攻之屢拒知不能守詐焚死脫去再出干天王寺隅田高橋及宇都宮皆戰



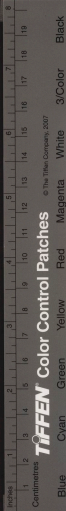


員歸去後，搃千營破城，衆軍來圍之。每擊，出奇計，有九拒之勞，終不能放會。高時滅衆，軍解走，僵死者甚多。帝復辟，賜正成和泉河內兩國，其後尊氏傾朝廷，正成以寡敗衆，密策不少。建尊氏大軍到攝州，正成諫帝以軍謀不聽，正成於是知可以死而往戰，死於溪川。建武三年五月二十五日，年三十五，後諡三位中將。

楠正行 正成，長子也，不怠父之遺訓，常挾勸王之志，忿復讎之憤，負和之末起，義共竊京師，先與赤松氏連戰皆勝，因仕從四位上左衛門督，擊破京兵，于藤井室京軍又屢來攻，正行每戰有利，會氏又使諸將南侵，正行夜潛入京師，急襲之，放火，會氏直義殆危，單身僅逃，會氏妻爲亂兵所殺。正行在洛，數十日，兵威孔熾，足利高經挑井直常赤松圓心等通書，正行請厲宦軍，正行喜乃奏達之，吉野帝拘于封國之約，而不肯允，正行執歎失望，旣而京軍又振，正行又戰，下安倍野大破之，遂至

千四條繩手之役，正行正之，夫意，于進死，與敵將師直等大戰，破堅陣，摧大兵，奮激而兄弟共自殺，嗚呼可謂忠孝，可謂英武，天運之如此，悲矣哉！貞和五年正月五日，薨，大光寺。

楠正儀 正成之三男，任左馬頭，兄正行之討死，宦家失度，正儀到吉野，守護皇居，以謀急擊，洛逐，義詮於江州，義詮復率大軍來攻，正儀奏以軍謀而不聽，諫奏及再三，諸帥却，偏執，楠良從大憤，而正儀不聊，怨會氏使天龍寺僧錄，渡邊九郎曰：正儀如降者，攝河泉，加伊賀大和紀伊，當賞六國，守護也。渡邊諾告，即從。及正儀正儀見，御教書，大怒曰：苟爲世利賊者，正成，正行，輒可奪天下，然吾豈泥于六國乎？因渡邊許容聞此事，也渡邊伏利，自害，縛使僧與渡邊首進于吉野，旣而數度力戰，有功，終永德元年討死。畢，君二代楠三代會，無貳心，一旋和田恩地，志貴安間等皆死，于忠，没于義，古今未





曾有名將也

園鷄野 名夢野 在淡川之近處

仁德天皇六十二年五月大中臣額田皇子始採木室獻之地也又大伴黑主寓于此曉聞有二鹿問答曰吾妻霜降干背上牝曰山夢也恐為人可見殺之非也黑主恠窺之果有獵人來捕牡鹿割肉和鹽焉自此呼此處曰夢野

眞野繼橋

在東池尻村小石橋也自兵庫半甲許西前有之

西月山眞光寺 在琵琶塚近處

時宗道場其本寺藤澤元祖一過上人廟塔有之

懸雲山報恩講寺

在上邊或作押邊

源空上人自配所飯上時曹逗留地後建寺

丹生山明要寺

在丹生山田兵陣半北

欲明天皇朝童男行者開基也行者百濟國聖明主之子來朝著干播州明石浦爲末靈地拖榻鉢則紫雲見於當山且任老翁之誨登山修法云云詳干寺緣起

六條八幡宮

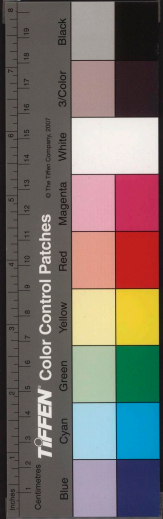
在右同庄原野村

原神功皇后行宮之地也長德元年有一行者修眞言奉八幡神託立祠後不知所去焉保安年中源爲義依瑞夢再興以京六條佐女牛八幡宮勸請之寄附神供料故称六條八幡宮其後源義持公又寄神領其狀有干今

六條判官爲義義家之子或云義親子天仁年中賀茂

二節義綱構兵干近江甲賀山爲義年十四歲奉廷命討之俘義綱以聞年十八歲時奈良僧徒亂入京師爲





義僅以十七騎拒之數方惡僧敗走年及七旬至係元之亂而不逃爲子義朝被殺

梅雨水涌出穴

在丹生山田

栗花塔左衛門宅地內每羊五月微雨時節如穿小孔濕水涌出凡當立春以後百三十五日爲始雨將霽則乾穴塞矣人觀之知其候近午曆本以時珍本草綱目之說載入梅且而天地風雨難一定但如此地孔者隨其歲燥濕自有多寡淺深之差故可以爲證凡石榴花始開栗花餘落之時必有微雨仍以栗花落字訓豆仲利如今從本草梅葉之說皆以梅雨字訓豆由蓋唯不此地京洛北真關西亦可知梅雨之候地濕有之此亦地理自然之妙不可誣矣

堺川

攝州播州之境也 川中有嶽

熊谷平山一二之馳者此處龜朽之峯亦此處山上也

溫泉

在山口庄

有馬郡

神社佛閣名所

風土記云有馬郡有鹽原山山間有鹽湯因以爲名矣欽明天皇三年溫泉始涌出同九月帝行幸後孝德示行幸規于日

當山以有三輪神社歌亦及之矣聖武天皇朝尾陽寺行基大僧正自寫如法經埋于泉底作等身藥師石像建一字安置之號常喜山溫泉寺是也相傳行基嘗見一人病臥於山病者曰欲赴湯救疾而力疲不得進且絕食已數日願上人扶我基哀之與欲食病者欲食鮮魚甚至長洲濱得魚曰能刺烹之上人先試嘗之即食味美於是歡之又曰我有患瘡患之將洗以湯上人若能瘡癩痛楚可少忍乎共體層魚爛甚臭穢不可近也而忍紙吮焉忽見其形變作金身即藥師佛之身也基



大驚拜佛告曰我有溫泉山為寶上人現病軀言已不見基感嘆不止因讀知神經又日用伴魚殘餘放于昆

陽寺池化成一目鯨魚今亦然

堀川院承德元年洪水崩山潰泉以後九十後鳥羽院

建久二年和州吉野僧仁西詣熊野而有瑞夢隨神託到當山浚溫泉道十二坊舍再興之既天正十七年太閤秀吉公入湯以來倍繁昌今有二十坊

湯槽方一丈許有二南各一湯北各二湯大湯女小湯

常喜山溫泉寺 在有湯 當寺來由知上件而天正四年燒失本尊藥師像無異也秀吉公再興之新作大佛納本尊於內脇士文殊不動觀音

湯山權現 在湯本之東南 祭神三座 有馬神社湯翁神社當山地主權現也凡寺社多南向當社北向也 社僧權現坊

禪昌寺

在板宿村 禪宗

號帝釋神撫山俗云鷹取山後光嚴院延文中御草創開山宗光月庵禪師本尊十一面觀音安阿彌慶安之作

福海寺

在兵庫 同

號大光山福海興國禪寺足利尊氏公造營開山圓有和尚本尊釋迦如來蓮變之像

經島來迎寺

在右同慶

帝王編年紀云美安三年平清盛公於福原輪田水崎始令築島于時龍神嬉起風陽侯擧波不得防固爰埋一人祭海神石面書寫一切經以其石築之得防固號

曰經島而以降上下無煩舟既得全

平家物語應保元年二月初築島同八月二日大風崩乏同三年三月阿波民部重好美之築之僉曰多立人







柱則可成就矣然書經於石面投之不用人柱而成就故名經島

一說云捉往來數人既欲爲人柱時清盛扈從少年名松王者不忍見人悲歎而進曰我請龍神一人代衆人爲柱乃入海死又石面書經築之得風波無恙供養建寺來迎寺是也有淨海公及松王影像

△按應保三年乃美安三年之前十一箇年也頗有相違和田水崎

兵庫向陽海邊地也又兵庫町端南二町許有和田笠於其古樹枯後所植松也

福原内裏跡 在兵庫町外十町許西南

治承四年平相國清盛公於此處營新都既成就安德天皇六月二日遷都而欲定九条阡陌然唯有五条以下不足因同十二月後還于舊都

鹿舌明神

相傳自鹿舌山勸請之

三輪明神

相傳自三田村勸請之

真院

一名清涼院

宇多天皇勅願靜觀僧正開基本尊釋迦并正觀音初真言宗今則佛心宗

娑湯

在湯本之東

浴傍有尺許泉穴入到傍嘗之則忽熱湯滑潔爲又如中突俗呼曰後妻湯

洗眼湯

在右近處

泉穴狀似娑湯能治眼疾洗之佳

鳥地獄

在湯本南五町許

此谷總名地獄谷其傍有池誌植卒都婆誤吞之者死蟲鳥觸之者亦死故稱鳥地獄或蟲地獄

光德山善福寺

在湯山川西二町許

開基 大清和尚 本尊 閻浮檀金阿彌陀

和名三木園 卷之十四

和光三不圖  
和光三不圖  
和光三不圖

大清和尚 見  
太閤秀吉公叔父 云云

蘭若院 在湯本之北 一町 神

本尊 阿弥陀 云云 阿弥陀堂未詳其草創既寺院甚廢衰於是正覺國師入湯募古跡再興之後以澄西為住持秀吉公賜黃金此僧容儀肥大頭頂特圓大秀吉公令千宗易模澄西之頭形鑄釜亦一興也今稱阿弥陀釜釜者起于此

天滿天神 在右近處

圓融院 天元二年勸請之洛北野鎮座二十一年以後報恩寺 在温泉寺藥師近處

鹿舌山 一名羽束山 祭神 鹿舌明神鹿舌或作香下其地方所在人家名香下村山中有寺號香下寺欽明天皇勅願本尊十一面觀音

道場河原 在湯山之巽 二里半

有節筵家以為名物近年又所釀酒與伊丹池田等名餘翁谷 在湯山之北 二里

相傳時頼入道瀧巡行滯留地也有大石名百丈石 名鹽村 在自大坂八里半北

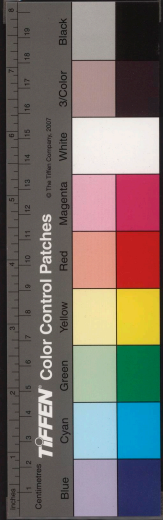
村民流此鳥子 紙半切紙等又有清水名弘法水 高塚清水 在湯本之南山中

甚清冷秀吉公入湯時為茶湯水 鼓瀧 在湯本之南八町許

洪水破損雖不知于音響山谷 和歌統引鼓 其邊有櫻名曰有明櫻名木也又自鼓瀧七八町與山有瀧其形似蜘蛛網故名蜘蛛瀧又自鼓瀧二十町與有瀧其瀧壺有潔白小石人取之為盆山掛石仍名白石瀧

湯山川 流于湯本之西

有橋名高橋自北三町許有帶座嚴以狹蓮臺名之





利澤三ノ陽會

振次

有馬富士

在湯本之北

三國山

山狀畧似駿河富士山故名之山口村之近處  
在三田之北及大川瀬村之北

坂崎

在湯本之北

### 島上郡

神社佛閣名所

上宮天神

在高槻 高槻万葉集入于山城 雖而今為攝州島上郡

祭神一座

菅神 相傳村上天皇天曆年中祭菅靈 於洛北野時富居之地

水無瀬宮

在永無瀬 社領五百石

根本山神峯山寺

在 惟喬親王曰跡復為後鳥羽院廟所明應三年再興 開基役行者嘗在葛城峯見金光變於當山尋建精舍 天童來現造毘沙門像為本尊而去

聖武天皇詔令寫大般若經使秦澄法師供養納之附 莊田八百畝

先仁帝朝勝尾寺開成座主來住當山建靈雲寶塔二 院十二所僧坊顯密教學最盛也因以開成為中興 清和天皇元慶年中行幸賜震翰然後興廢數回於是 慶安二年太相國再興畧如故

本尊多門天古不動慈覺地藏作基梵天同布釋同 鎮守 稍狹 山主 金毘羅在木堂 光仁天皇石塔十三重 開山塔婆有本堂 東照權現 二王門 笈掛石 佛舍利十粒 飛龍瀑布 九頭瀑布 影向松 八部松

閻魔堂 在山崎之内

谷觀音 在同近處

在真上村東有高板

伊勢寺

在古曾部村 伊勢成元住居



○伊勢 姓藤原繼蔭之女之婚院宇多帝御息所也善和

歌寬平八年出家名法尼

松林庵

在古曾部村

龍肉住居于此塚在伊勢寺近處

○能因法師後冷肥後守為愷之男出家部姑道初為

肥後進士時入長能家受和歌指南長能伊勢守藤原倫兼之男伊賀守

普門寺

在富田町濟家

寺領二百石

開山龍溪禪師辨見西生和黃檗隱元禪師來干長崎

龍溪迎入當寺

邂逅山金龍寺

在

天台寺領三十石

村上天皇應和年中建立開基千觀法師

○千觀姓橘氏相模守敏貞之子也初敏貞無子祈于千

觀音像母夢得蓮華一莖有姓故名千觀入園城寺學

顯密教應和元年居攝州箕面山撰法華三宗相對釋

文其夏早奉勅祈雨時使到庵宣旨菴之後三里有大

瀧瀧上大柳樹窠直瀧口千觀將宣使至瀧所上柳樹

手擎香爐啓曰持念于時甘雨大灑千觀及官使霑衣

而歸初止三井寺方修淨土園城之背西峯窺我不便

月觀乃遠否勝地至攝州有山出金色雲於是卜居今

之金龍寺是也池有龍故名焉在此時時出從渡口自

為馬夫而惠行人性慈順無嗔色常含笑應和二車

教行寺

在富田 東派院家

蓮如上人子弟計九名蓮藝為當寺之祖永祿三年勅

許本願寺院家寺之一也島下郡名鹽教行寺和列著

本照寺

在同慶 西派院家

良如上人舍連枝住持以來為連枝寺

能因法師塚

在別所村噴高物五







和漢三才圖會

卷七十四

四十五

芥川

自京下西國道邊六里

在芥川町自北流南細川十町許東

水無瀨里

號廣瀨村自山崎七町許地方

有山有川有瀧皆名所古歌多用之

三島大明神

在三島村今名三島江

祭神 大山祇神

伊豆神祇傳三所同神古記  
鳥島下郡今津三島上郡也

玉川里

今云西面村植美林村二

玉川同橋同沼卯密為名物山崎武藏並江陸  
與紀伊有玉川陸

磐手杜

在高槻之良二十町許

鷲殿

在上狹村之南有巖以為鷲築簀無此

待霄小侍從石塔

在櫻井村

服部

在高槻之東方一里許

此邊所出煙草最佳

島下郡

寺院名所

惣持寺

在富田之西

宇多天皇流行越前太守藤原高房建立

高房嘗信觀音承和年中寓太宰府植及那人僑者與若干金索白檀大木僑歸國欲贈白檀靈木官府不許僑不知所為銘彼木曰梅檀香木長三尺六寸周四尺八寸寄日本築紫高房云云而投南海高房卒其子黃

門復到宰府偶見海邊有沈木令人取之見甚感激而欲繼先考及僑之志使彼木引於京到攝之島下郡不敢動知安置于此因曰木像成後必安于此引之即輕

和漢三才圖會

卷七十四

四十五



利濟三入圖

行如說到浴未良工一童子告曰我能彫刻須俟十日  
即閉一室作之歸十日之期開扉見不知童子所去唯  
千手觀音像存耳黃門亦不歷日卒于時寬平二年其  
子族造寺安像也後小松院茶賜叢輪  
万治年中黃檗山隱元禪師詣讚美來由遺語

不動院

在二階堂村

真言

每羊三月至六月有燐火飛行圓大尺許相傳當寺  
山伏宗名日光坊村長妻臥病使日光加持則入寢室  
視之七日病愈焉人謂曰僧與婦密通也其主信讒殺  
之日光含憤死而後為火六月以後飛行于江州  
△按凡野外之陰火河內平岡火京朱雀火之類而從來  
一種之生類也好事者漫立事而已

石寶殿

在安威村

佐井寺

在大織冠墓于此後移于多武峯許多武峯下  
在佐井寺村自相如棟三里半

本尊十一面觀音天平年中行基菩薩開基名山田寺

大門寺

在大門寺村自茨木北

鳥養御衣

在鳥養村自高規坤一御有六村

靈峰山峰前寺

在味舌村

本尊

藥師 在大平年中行基建立

圓照寺

在山田庄

本尊 千手觀音 開基慈覺大師

豐島郡

神社佛閣名所

吳織社

在池田町南社

綾織社

在右同處北社

應神天皇朝自百濟國裁縫織紡績等女工來又自吳  
國來者稱吳織綾織蓋祭其靈乎當所來由未考

加藤三浦園繪

卷之三







行巡法師

○行巡法師始封和負箇年中清和天皇不豫為祈禱召行巡而不至勅使金吾藤原佐道詰曰居王地違勅如何於時行巡卓杖於地敷草座而坐勅使曰杖下豈非王土耶行巡便坐騰空高丈餘安然而坐住勅使驚奏之勅曰雖不入官願聖覆護仍唯奉法衣與念珠使使歸京未就先二物飛入官中即御惱平安因賜莊田當寺初名稱勒寺自此號勝王寺終改王字作尾

二階堂

在勝尾寺境內

平僧勒帶念佛

法然上人流刑美元元年十二月雖勅免夫許入洛故入當山西谷閑居四年後念佛三昧同四年正月二十一日夜喜導大師現來乃相秉淨土秘藏事畢去法然送門外互謝禮別其容貌自然寫而二師影幽遺兩扉板中古以來取藏於堂內有人試雖洗法然嘗苑入一切經於勝尾寺竟入洛登建曆元年張于京師

法然上人

○大宋淳化元年台州周文德婺州鳩仁紹二商人來築紫太宰府曰百濟國后妃一人壯盛成白髮醫術無効后夢云汝當祈日本國勝尾寺觀音乃起志願果黑髮如故因闕伽蓋金鼓金鐘等附于二人遺之千時一條院正曆元年云

按百濟國后妃實禮使不用其人而遠恃大宋商船子細未詳

箕面山瀧安寺 在其面

開基

役小角

傳見

和州葛上郡出生三十二年

棄家住葛城山岩窟持明王咒鬼鬼神為奴開諸國山蹊未靈區嘗到當山瀑布夢謁龍樹菩薩而後建寺號箕面寺以為龍樹淨刹又為辨才天及歡喜天之靈地每正月七日於辨才天堂數方小木札書各姓名納櫃修法讀經畢以錘突取於櫃孔中之者必得福第二弟三亦然謂之富札

加藏三神圖繪

與

卷

九

大澤山久安寺

在伏尾村自池田

本尊 千手觀音開治權金 開山行基菩薩

聖武帝神龜二年勅願行基骨在當國指名川邊因白

山妙理權現應化到靈窟得金像於澤中天皇聽共靈

瑞迎之殿覽恭敬勅造立七堂伽藍

淳和天皇天長年中弘法大師為禳災書寫大般若經

又後一條院治安三年使佛工定朝作一尺八寸木像

納金像於胸內然保延六年冬諸堂悉回祿

近衛院久安元年勅願再興初號大澤山安養院此時

改名久安寺賜宸翰被寄莊田七十余町住持賢實上

大廣寺

在池田町之北山寺

我孫山佛日寺 在我孫

黃檗派

三田町 在湯本之北

三里許自大坂

東光山菩提寺

在三田之北一里半許

花山院后妃為尼庵室之地

今亦尼寺

青原山永澤寺

在母子村北三里許

細川政元建立之開山通幻和尚和尙淨五世後有興

廢而慶長年中東照神君再興之

寶實山淨福寺

在生瀨村西山派四宗兼學

西方山青龍寺

在三田之北一里

行基菩薩開基本尊藥師五畿內四十九院內

酒瀨本尊神

在三田之異三里半

祭神未考

社前有水池其水有酒香如酪酒瓶

青葉山青林寺 在三田之北二里

本尊 毘沙門





開基慈心坊會惠 有同石塔

教行寺在名鹽村 西派院家

當國富田教行寺之隱居寺也後分為東西二派乃當寺為西派攝州惣道場

毫接寺 在小濱

覺如上人六射在留關東延元二年大谷御坊為兵火燒失焉覺如上京居住西郊久遠寺曆應元年大谷再建自作聖人真像二軀其一安於本寺一賜今出川出雲路乘專於丹波六人部一字建立安之其本尊後復於本寺乘專之子孫移于處處今毫接寺是也

欣勝寺 在桑原村 禪宗

本堂前有櫻名最明寺櫻時賴入道所植云

生瀨川 在丹坂村之東 流于北南

京街道舟渡也座頭谷屏風岩等有此邊

多羅山若王寺 在尊鏡村

本尊十一面觀音 行基菩薩建立

愛宕山 在池田之北

待兼山 待兼川在

玉坂山 在玉坂村傍

五月山 在玉坂村傍  
井田山 在玉坂村傍

能勢郡

神社佛閣名所

杆宮 在今西村

關明神 在吉野村 自池黃村丑方一里半





銀尾山月峯寺 在山部村北 自村宮二十町北

東有高山名月峯相傳聖德太子與日羅巡行欲求靈  
 鳩於富國長洲神隨異人教得富山靈木作尊像二軀  
 其一安置川邊郡尼崎大覺寺一即安于當寺

名月女石塔 在大里村自村宮

夫能勢家包塔亦有

曾我社 在柏原村十五町東

鬼王團三郎石塔 在右同處 曾我兄弟之家土也 當  
 阿部泰成石塔 在田尻村之南 自地黃村

木代村門大夫 在久安寺之良二里許

每歲十月玄指餅自門大夫獻之恒例未知肇於何世  
 家內潔齋而禱和小豆蒸畧擣成似饌之粘者盛箱  
 深下搗二分半 上安粟六片覆蓋初亥日百管如二三  
 亥日稍減少如有服忘自隣縣大九村切知村代調之

逃牟初亥木代村二亥大九村三亥切知村獻之山城  
 山村卿仕下來極奉之賜百銀  
 門大夫宅地內有一大石大令抱計名神石首之有靈

大坂至諸國海陸里程

至伊勢山田 上街道 高四十二里半

大坂五哩 河州從放 檜葉 山城橋本 石里左有山崎  
 淀一里 伏見三里 左 江州大津 石里左有乘舟湖上

此至章津陸一里 膳前二里 草津二里 石部三  
 半里 水口半里 土山半里 勢州坂下 余里半 關里四  
 森本 久保田半里 阿濃津二里 雲津二里 松坂

四里 小畑宮川 山田