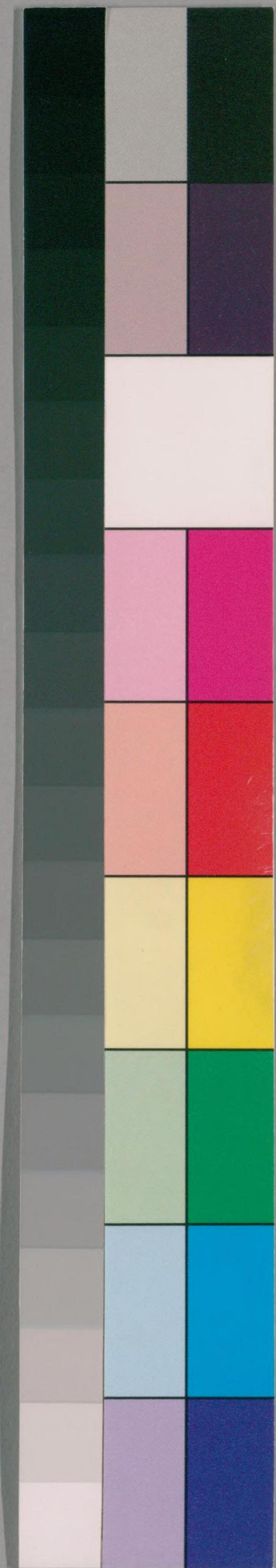


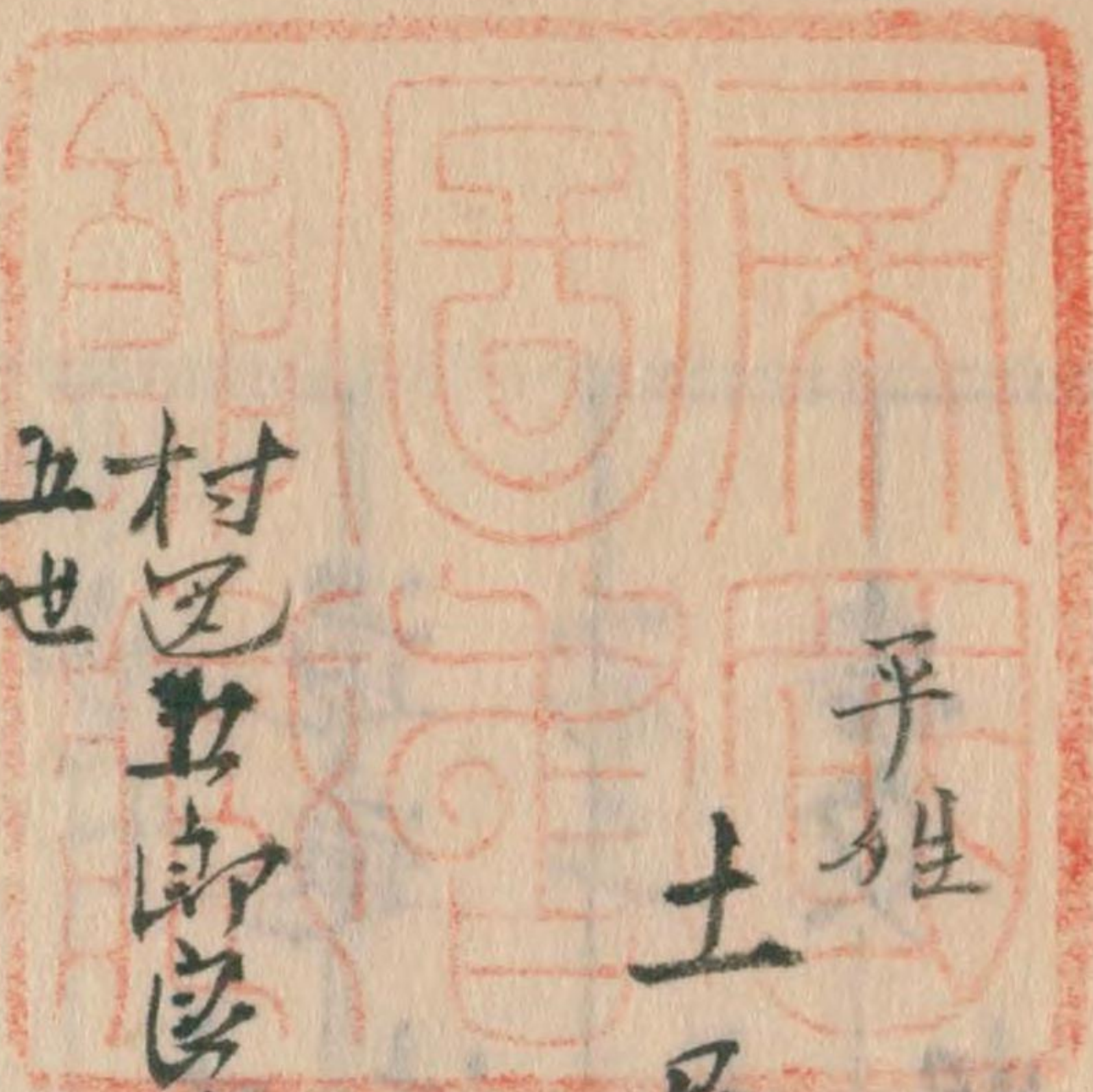
838
297
116

屋
共二



国立国会図書館 タイトル『本朝武家諸姓分脈系図』 請求記号 838-116

ガラス使用



平姓

土屋

本國甲斐

紋石

石曼井字

根岸信輔氏寄贈



村田五郎良文
五世

宗平

中村左司

宗平

遠平

宗遠

中村三郎

始号土屋氏

居相州土屋以号土屋氏

仕頼朝

女子

田崎四郎義實專

義忠

佐那田與一

義清

土屋大學助

義別

土屋兵衛尉

義政

土屋二郎

義成

土屋三郎

初田義盛一味而戦死

宗光

土屋新三郎

光時

土屋防三郎

遠經

土屋三郎

貞遠

土屋新左衛門尉

貞包

土屋右衛門尉

貞白

土屋左衛門尉

宗將

土屋新三郎

孝遠

土屋備中守

仕尊氏御直義

道遠

土屋平左衛門

宗秋

土屋平次

法名月心

法名怒菴

宗貞

土屋平三郎

平左衛門

明德軍於城州而戦死 子利業

宗右

土屋平次

兄一所戦死

宗之

土屋平三太

兄一所戦死

女子

武田陸奥守

信春室

女 信長守信母

氏遠

土屋平三郎

豊前守

父戦死時年十二 到於甲斐國 局御舞 武田信春
永享六年四月十六死 年五十三 号宗開

景遠

土屋忠兵衛

備前守

正礼死 法名宗順

女子

一條與三右衛門

妻

為遠

土屋忠二

生國甲斐

仕武田勝三郎信守
先父而元

為直

土屋右衛門助

生甲斐

父死去時幼弱無程祖父亦死去
叔父勝景繼家督為惣領家
為直及長仕武田刑部大將信昌
大永四年信昌而戰死

直定

土屋右近

生甲斐

直昌

土屋與四郎

生甲斐

仕武田信虎到駿州而死

直秀

土屋右衛門尉

生甲斐

女子

金丸筑前守虎義妻

仕武田信綱信虎

直村

土屋右衛門尉

仕信玄

定為

土屋出雲守

生甲州

仕信虎信玄

天文廿年死去

定親

土屋掃部助

生甲州

定政

土屋讚岐守

生甲斐

仕信玄

大正二年甲戌死去号西雲

政成

土屋右衛門

母曾維對馬守 女

永祿五年生於甲州

大正二年甲戌十二歳而仕勝頼同十年壬午勝頼七時母信置

甲州市中成瀬吉右衛門且下部兵右衛門搜甲州浪客政成

出不欲仕故辞以滌戸為業同十九年甲戌出於武州江戸

請賜開建八州淨土之稅以為自給則蒙御許諾令奉仕為
男子其後於淨土以淨土稅為家產
寬永十一年冬六廿二无年七十四薨定信中谷山大養寺
菩提院悅譽叟喜居士

正重

土屋長三郎

母

正重妻之母奉仕於江戶御藏大奥為
台徳子之神傳賜地於西大庄使建寺為墳墓之所僧朗月若
住持之壽所五十石地号西谷山大養寺

慶長二年戌戌生於江戶
同十六年十一月二十八日薨
大徳子為御花鳥御番賜年俸五百俵大庄而度供奉
寬永九年奉申賜 御遺物金五兩四十年冬百五加二百石
令賜七百石 同廿年冬末二石二九行番

寛文七年丁未正月无年七十薨於西谷山大養寺
号文曉院殿清譽圓心宗悟居士

正

土屋傳右衛門

母

寛永十年壬午生於江戶
慶安二年庚寅九之為中少侍多土佐寺領
承應元年壬辰二十八賜年俸二百俵
寛文七年丁未七十五薨目七百石
後告病葬為少善信
元禄四年辛未十二日薨
宝永二年乙酉十二廿八无去年七十三薨大養寺
号長泉院殿快云羽常慶居士

妻小澤次郎右衛門忠秋女

正克

士屋左衛門
母小澤沙郎右衛門忠秋女

長三郎

元禄四年辛未十二月嘉智七百名於前命侍老中列置可量信

司年

為侍小性也

宝永四年丁亥正月十六為十人頭四年十二月

正徳元年辛卯五月十五為侍書院書頭

享保六年辛丑正月廿八告病歸為壽后

同十二年丁未七月十五死去年 葬大養寺

号俊徳院殿坊譽直道居士

事

寛保三年庚辰七月廿九葬大養寺
号在左院殿理譽知夏居士

正

士屋主計

母

宝永六年己丑四月六部屋住為御書院番酒井下總守領賜三百俵

享保六年辛丑二月二十九年 葬大養寺

号淨體院殿顯照義念居士

正方

士屋熊次郎

民部 長三郎

越前守

母嘉女

宝永六年己丑出於家

享保十二年丁未十月十九跡目七百名於前命侍老中列置可量信

傳之為中書頭 同年十二月二十二日御禮献御太刀銀馬代

同十六年辛未三月二十五為侍小性也 澁川讚時守領

元文四年庚辰七月十九為侍老頭 同年十二月十六布衣



寛保元年三月廿九日為少目付
宝曆二年三月二十五日為大坂町奉行同年
同三年三月廿二日為江戶町奉行
明和二年四月十一日加秩三百石九賜千石同日并謝之
同五年四月二十五日卒年六十壽大卷寺
子興元院殿前越州朝散大夫譽寬海慈道居士

再事
身實見平之郎正忠女

延享五年四月五日卒大卷寺
子性光院殿見譽智法方師

宝曆四年四月五日卒同寺
子法仙院殿實譽真方師

正延
士原 左膳 右内 長三郎 伊豫守
切實年三郎正忠女

元文元年四月廿九日生於江戶
宝曆十二年三月九日八部位為侍將銀賜三百俵當丹後直
明和元年甲申閏十二月九日為中興御番
同四年丁亥十二月廿八日為小十人頭同年十二月十六日卒
同五年四月十八日自千石於前門而侍老中列坐打年周防守
傳之
同六年正月二十二日為御目付
安永四年七月七日為駿府町奉行同七年戊午七月廿日為京都町奉行
同九年九月十五日御暇叙諸大夫改伊豫守
天明四年甲辰七月廿六日為肥前長崎奉行
同五年七月二十二年五月廿五日卒大卷寺
子國正院殿前後州朝散大夫端譽心岳先徹居士

女子 建部 方和寺廣段壽
女子 一尾與市前 壽

孝 青柳主税

母曰 為青柳勘四郎

養子

政德 向井金之丞

喜八郎

母曰 為向井喜八郎

養子

女子

寶曆五年七月十一日卒大養寺
号華養院蓬室智了善女

童形

寶曆十二年三月九日卒大養寺
号秋光院殿涼月信念童子

女子 母家女

小田切土佐守道年善

正備

土屋右馬允長三郎

筑後守

母家女

專管沼織部 生庸女高

寛政七年乙卯七月廿二日卒大養寺
号春安院殿德譽靜温大姉

宝曆十二年卒法於淨
天明五年三月十六日自十石於苗向而得老中列坐牧野城中守
傳之為少普請 同年十一月九日拜謝之献御太刀銀馬代
同、寛政十二年 為中興御番
寛政十二年乙未正月十一日為御使番 同年十二月十六日卒
享和元年十月十一日廿八日為御目付

某
士屋 主従
母同

安永七年八月十八日
利教院殿見卷是貞事我居士

某
士屋
母同

安永七年八月廿二日
岩城清月涼知童子

士屋 和二郎
母同

士屋 熊二郎
母同

女子
母同

安永九年八月廿二日
光根院殿顔峯知童子

女子
母同

正家

母 土屋

陽居 子 秘心

正年

嗣父正年之業

土屋

正常

母 土屋

承継父正常之業以深戸之徳為給

延寶八年庚申十和生江戸
嗣父之業後隱居号祐心
元文元年申辰十一月五年五十七年二原山大養寺
号慈善院向譽祐心居士
妻鳥居氏子

昌隆

士屋

正倫

母鳥居

妻十市氏子

嗣父之業
宝曆六年丙子八月十一日元年五十二年大養寺
号嚴淨院速譽得往居士

正直

母同

女子

母同

某

母同

女子

母同

某

士屋

母十市氏

早世

正胤

士屋

實

宝曆六年丙子嗣養父昌隆之業

女子
母十市氏女 養子 正胤妻

女子
母同

女子
母同

女子
母同

女子
母同

某

母同
父死去時尚幼

土屋

正

土屋

嗣父孝業

正淳

土屋内藏助

嗣父孝業

寛政九年正月二十元正淳方養子
正胤院 治善良節居士

妻

寛政二年正月二十六元正胤院
正胤院 治善良節居士

正

土屋内藏助

母

寛政九年正月二十元正胤院

正
寛永七年...

正
寛永七年...

正
寛永七年...

正

土屋庄右衛門

陽居道長

身同

寛永七年... 神田御殿... 文禄十一年...

正

土屋甚右衛門

實藤澤隼人 長男

善養父道長女

元禄十一年寅寅七為婿養子田十六年寅寅五廿七家初賜三百
七十俵為中者請一柳土佐守銀
宣永元年甲申六十一為御書院奉宇津出宮者銀
元文四年乙未二四元

女子
養子 甚右衛門 壽

土屋惣右衛門

正清 母田姓 庄右衛門 正久子

元文四年乙未六二路目二百七十俵
為中者請竹中周防守子配
寛保二年庚辰八二一橋勤番田四甲子二十四為中在位
伏野方兵衛尉延享二年乙丑九廿六附席子

右徳云寛延二年庚午十九八土岐方子頭延時告病辭為中者請
川秀右衛門死生永四年乙未五十致仕
天明四年甲辰四十九

女子
母田 多田三吉 壽

女子
行土佐
金田平次郎正富妻

寛政二年庚辰九丑死葬光寺
号福壽院殿常景清是女

正清 輔 土屋惣太郎
母田

壽 江原孫中屋布子

寛延元年丙辰生於江戸
古永四年乙未五十八家督
將監傳之為中務傳長田
同十六日堂城為守丸待
中務傳長田五年申之六
召而為左

正

土屋平八郎

母

金田若三郎

母

女子

母

勝景

土屋平三郎

傳九衛門

母 鎌倉八信
神主

大伴山城守時連女

喜武田刑部大輔信昌女

寛正五年甲申生於甲州

仕武田刑部大輔信昌同五郎信繼

大永二年辛酉十一月十九日正圓

女子

信昌位
土屋忠九衛門重晴女

信遠

土屋傳助

刑部丞

母 武田刑部大輔信昌女

延徳元年己酉生於甲州

仕武田信亮

大永四年甲申信州合戦歿元正北六号常心

昌秋

土屋加賀守

母同
仕信虎弘治二年丙辰死

女子

女子

正白

土屋加賀守

生於甲州

仕信虎信玄勝頼

天正十年身置修州同十年死云

女子

有賀備後守繁宗身

女子

小原純行身

景忠

山屋忠次郎

方永四年兄刑部一所殺死年廿八卒宗姫

吉景

井堰豊後守

生甲斐

父戦死時年四甲州位井堰氏甚以吉景為猶子後仕信玄後退甲州
後立舟於甲州而謁 信原君後諸國巡行後往加州卒所事詳

吉勝

土屋新太郎

生甲州

為今福越前守銀左正十年卒於相山守拜
大神后無程死云

吉澄

土屋新七郎 與六郎

生甲州

寛永甲子丁卯乙丑

正吉

土屋半四郎

半右衛門

母

天正十九年壬申生於江戸
慶長十九年甲寅部屋任為大御番水野備後守
元和四年戊午伏見御番寛永四年丁卯
同日十年三月並加二百石元賜五百石
明曆二年丁酉二月十九年六月

正勝

土屋次郎左衛門

母

妻

寛文八年癸卯五月死於長壽寺
号善松院殿
延宝七年壬辰十一月死於同寺
号年善院殿

明曆二年丁酉 跡目五百石為土屋備
延宝二年甲寅九月廿六日為御筆當奉行
貞享元年甲子五月十九日 卒長壽寺
号一學道宗居士

正恒

土屋半左衛門

源藏

太郎左衛門

母

延宝六年甲午二月廿九日自部屋任為大御番水野周防守備賜
二百俵同九年壬酉二月二日在番去和二年壬戌五月廿九日
貞享元年甲子七月十一日跡目五百石於南門外御老中列坐
加賀守傳之同廿二日御役御老中銀馬代
元禄六年壬酉八月廿七日病歿為土屋請松平主計頭銀
室正四年丁亥十二月十四日為大御番行相主膳正親
享保四年乙亥十月十日告病歿為土屋備有島内膳子配

享保五年庚子六十九年六十四年長壽寺
号瑞輪院快岩全活居士

女子

母多子

延宝七年己未九十九年長壽寺
号月桂院

女子

寛文七年丁未六十五年長壽寺
号池山居士

某

土屋半左衛門

母多子

天和二年壬戌八十九年長壽寺
号養院了頓惣真居士

天和二年壬戌生於江戸

宝永七年庚寅十九年長壽寺
号彬應良瑞居士

女子

鈴木治右衛門 信遠妻

正春

母

土屋源四郎

享保五年庚子、共五跡目五百石於菊前而得老中引込水野初泉寺
傳之為小普請有馬由膳支配同年九十九迹目御禮銀馬代
同八年壬卯、共五為右御番土井豊前守組
元文四年己未十七年 葬長壽寺
号圓了院徹宗道參居士

正方

母

土屋源太郎

源四郎

元文四年己未十二 跡目五百石為小普請
延享二年丙寅八三川崎左京支配時為御小納戸同十二丁在
定曆十一年丁巳八十四為寄合明和八年壬卯六十九年 葬長壽寺
号見性院殿祖峰道意居士

集
土屋千之助
廿四
宝曆二年壬子十一月十五日卒于寺
号月庵院雪庭良松居士

番
土屋源四郎
廿

再事捐斐與右衛門改德寺
廿四
曾父政五年寅丑六月死年四十一
号同寺号性院殿有年
此年坐大座

明和八年乙卯 跡目五百石為土屋信
廿
安永三年甲午二月廿五日為律師性胆書院番守并養濃直
大明四年辰十二 為土屋人頭
寛政十年庚午十二月為得志寺簡頭同十一年卒 无年

正典
土屋源太郎
廿

寛政十一年甲辰 跡目於南門而初老中列坐
為土屋信榮田七九郎子也

正
土屋源藏
廿作中彦八郎元長女

文政元年丙寅五十二歳目五百石 外三百八十石
下總州海上郡二百十四石 常州新治郡二百八十七石
常州真壁郡二百七十四石 外 徳吉守也 土屋院銀廿五石

宗山真壁尉源信青色 方神威能護領 方乃年 同所守治守色

土屋勘助

勘左衛門

正次

母同

生於江戸

元和元年乙卯始拜

台徳公為大御書松平大陽守組賜二百俵保科彈正忠組時

寛永九年申賜御遺物金小判五十両同十貫百並加二百石

元賜四百石後杉平丹後守組時

承應二年卷八土馬大坂御金奉行

土屋勘助

正春

實

實母

万治二年夏十二月五日 四百名

大御書植村土佐守組

貞享二年丙寅閏二月六日 為小普請奉行 同五年丙辰五月十二日 為

大普請頭 文保十一年戊寅十月廿五日 為御廣敷普請頭

同十二年甲午閏九月十日 賜御故金小判廿十兩

行告老辭為小普請 移村本園防寺住持

丁保四年七月

女子

大草陣右衛門 忠由妻
近藤 平左衛門 政勝妻

忠笑

母

土屋 勘兵衛 治左内 二女

妻

元文二年七月十二日 為長延寺
寺觀智院殿住持 山英隆方師

元禄四年十月廿七日 御座位為大普請頭 御代伊者但賜二百俵
同十四年甲子五月廿六日 為相國御番 同九年九月十九日 為御近習番

同十五年壬午十月十四日 為御小納戸 宝永五年戊子二月二十日 為大普請
本以御守組

享保四年七月廿九日 御目四百名 於南河而御老中別當 大和守
傳之同八月廿九日 三十一日 為大普請 三浦肥後守組 與頭

同十七年壬子六月十四日 告病辭 為小普請
寛保三年壬辰九月十三日 為長延寺
寺觀智院殿 大女直祐居之

正長

母

土屋 多助 夫人 中内

妻

継母

宝曆三年三月十二日 為長延寺
寺觀智院殿 住持 山英隆方師

寛保三年庚子十二月 四百名

延享元年甲子七三為御出徳祖西九松平備後守組
寛延二年己巳十二廿七為
右徳云御中納戸田四年甲申七十三一同高名
明和七年庚寅正五九年 寺長延寺
号恭源院殿誓應丈眞居士

女子
母

正壽

土屋藤次郎
母

明和七年庚寅 跡目四百石於為開而移老中列坐
傳之為中普請事本甲申即之也 同年七之為徳源院番頭
出御元年壬辰六十九告病辭為中普請

天明元年甲子五十七元年 寺長延寺
号賢高院殿聖諦了義居士

某

土屋勘之丞
母

延享元年甲子二世為寺長延寺
号析親評書
宝曆十年辰辰九十七為高僧
号理法隆智山堂子

女子
母

正方

土屋勝四郎 伊賀守
寶山齋内田玄晴 二男
喜母

天明元年甲子五五跡目四百石於為開而御老中列坐田沼主殿頭
傳之為中普請 抄字信濃寺主配

寛政 年 為御少惟銀水右出羽守
同八年申辰五十二為御少納戸同年十三十六布衣

女子

甘字

土屋勝四郎

甘字 千野庄八万

寛政元年巳酉三十一為長延寺
千梅林智方章子

土屋三郎右衛門

正吉

母

生於甲州

為父加賀守惣領仕、武田勝頼

天正十年三月、武田後落時、從于勝頼、退甲州、新宿時於甲斐州

善光寺而勝頼曰、父加賀守如何乎、可尋尋之者也、正吉馳返于

信州、諸將居父在名急、馳返于甲州、然早勝頼於田野而生、告

因茲匿甲州山林然

大神居甲州、神打入甲陽、諸士可被、召出者、承之、度曰、領地待之處、自

小田原、此條、直之人、散進、君焉、正吉、進出、進甲州、落寇之

諸侍、或郷、童野、史等、催之、與此條、直之、兵挑、戰少田原、皆

究竟、銳卒、刺多、勢也、勢甚、猛而、時方、敗走、正吉、刀裁、得、葉

家侍、大將、大草、左近、之、首、大草、之、軍士、等、固、正吉、攻、聲、正吉

奮、戰、雖、初、深、死、敗、敵、退、去、于、右、所、養生、此、早、左、平、愈、云

鳥居彦右衛門元忠具言上之
大神若侍感不滅同十一年奉甲州守知 御事印輝領之

同十二年甲申長年侵同十八年庚寅相州少原居往侍奉同十九年癸
於武州而賜 御事印

慶長五年庚子七土撰仲使番北五人正吉加其員為中使番
湖原俊元勳功

女子

勝正

士屋市之丞

生國甲斐

慶長七年之庚子之於方和也抄番衣御加曾時賜二百石
同七年之庚子之於方和也抄番衣御加曾時賜二百石

大寺番世親之能言言未為御目付

寬永九年辛未土共五與撰非又與右衛門相州少原城引渡御用乃
至小田原城引渡于稻葉丹後守同十二年 御事

同十二年庚辰四十五為駿府町奉行
正保二年乙酉五 元

女子

高井助五治

慶長七年之庚子之於方和也抄番衣御加曾時賜二百石

士屋市之丞

始平之郎

正辰

實甲斐庄喜右衛門正延三言

正辰

正保二年乙酉御目六百十九石餘城內三百餘石
承應二年甲午二月廿五為御書院番寺多義作守能
延寶元年甲子七月廿三為御侍頭同年加三百俵同年十二月廿八在
同九年辛酉四月廿四為御目付大和元 十一廿六上州御事
伊賀守領知御目付同年十二月廿六御賜金三枚時腹三羽儀

天和二年辰二三の御符御禮同年四廿一御符料加首尾
同七年辰五十八馬駿府町奉行同年十七七助符御暇
貞享二年辰五五和考府献箱者同二年丙寅壬子八御暇賜時
三初儀同四年丁卯五和考上献箱者同五年辰六御暇賜時
初儀元禄二年辰十二十考上同三年辰考上同四年辰考上御暇
同七年辰考府同六年辰考御暇同七年辰考上同八年辰考上
同九年辰五五八御暇同九年辰子十三考上
同十年丁丑正十一馬御符簡頭同十二年辰寅五十四方御道賊致
同年七十四歳辰八百後改地方御賜御書出同十二年辰卯五十九
賜御救銀二百枚同年十九五方御改加後御免於御右筆御
賜類而土屋相摸御傳之同十七年辰申十一為御鏡奉行
正徳二年辰五五七老峰為書信正徳二年辰五五七老峰
元年午

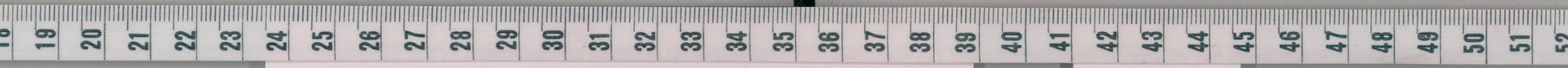
正
土屋平十郎
女

生於江戸

女子

正度
土屋平三郎
義濃寺
女伏見御香宮
神祇神祇
二本末女安信女

貞享元年午子生於江戸
元禄十一年辰八十四始御目見始御目見献徳太刀銀馬代
宝永六年辰四四方御位為御書院番三浦肥後守但
正徳二年辰八廿七御目見七百十九及廿五年於菊内而御老中御
大分保加智守傷之同年十二上御目見御老中御
享保二年辰辰同十九為御老中御同年十二上御老中御
御老中御同井上河内守傷之同九年辰五十五為
若君御所遷于寛同十二年辰三再上為御老中御



元文二年己卯年三月
若君得附同四年三月三日為山毒信志
延文二年丙寅七月七日有附同年十月八日諸大文改養濃寺於街白
書院錫燈佛老中別堂坂田相摸寺傷同四年十月九
日寺為光玉解二年正月六日八年

土屋之殿

母

昌愈

土屋市之丞

壽善

土屋熊哉

實一柳但馬守頼壽四男
實母

孝 院改音 同部小右衛門忠義女
里川友之助 女

土屋千之助

三郎友之

母同部小右衛門忠義女

生於江戸
親父信持 母親
和 中身多矣 二十九歳 智千七百十九石 四寸半

昌遠

土屋傳助

母成日女

喜菅沼新助

女

永正十四年丁丑生於甲州
 仕信虎為先鋒傳尺軍力
 天文七年代信虎遷於駿州時從行其後光源院義輝招信虎
 於京都信虎至京昌遠從行焉信虎著京都出仕時於室町殿
 御所而代義輝之御習方出於門外昌遠怪之與從者接戰忽斬
 殺其者由人既信虎之御所請義輝昌遠唯年働義輝有喜悅
 召昌遠賜益且以桐紋賜于信虎曰梧桐樹下有井可也仍賜其子
 紋於昌遠其後信虎御跡於信州而奔去昌遠直登於高野山
 從師向東住居於先祖菩提所伊豆地方平御直光院
 天正三年乙亥於直光院而死去年五十六法名實則

圓都

伊豆惣掾

母管沼新八郎

女

天文十年辛丑生於駿河

幼弱父共上京是眼疾是醫瘡而無效為盲目母同赴達州并

答判署管沼沼郎在得財之許

大神居賤州御進坐時召侍于御側及若幾依身以食奠之求此遣之

自是仕食奠於食奠為御不和時去列駿川少田原任仕佐臣政

以政使圓都為檢校而主京過上州時自

大神居以復賜食子飯四後食奠與

大神居中惡及鋒楯其俸若二人不屬于二州由是使使於少田原召

圓都於二州而使奉二州告密謀於并伊谷歸報而後還少田原

而管沼親八郎送御書御誓文於并伊谷遂二人屬于

大神居壬正十八年有寅少田原落城以改臨无侍俸者惟圓都及族

一兩筆而已也

大神居欲不使圓都就死故有命并伊兵書直政出圓都於城外

圓都將出時以政示辭也詠於圓都圓都遂出朝家左近護

圓都之屋而使勿壞其後上京其頃石田沼部少成發謀叛故遣

使於洛以記其一族在關東者圓都國之我一族有多關東發為

圓都之妻子可遣之也圓都之屬族武州忍城之田田之人質

在于大坂圓都潛誘之以藏居馬市中間告石田故置番國

護門戶而圓都遂不可聞原戰于後列于大津拜

大神居乃有使感賜夜是夜銀子箱

慶長十八年三月方久保石見守蒙御勅氣督者出六十名守家

者御尋圓都一不出入馬為摠檢校若於令出入其眾凡重令

感其不然後有命出江戶拜

台德云賜銀子御股而飯洛美以戶考有心者賜御入洛時亦有賜

元和七年辛酉十月廿五於京而元年八月土江

知真

土屋左門

忠兵衛

母朝比奈駿河守

女

生於山城

慶長十七年壬子於西九拜

大神君

台徳公以本多依渡寺言立之請使知貞奉仕

台徳公是時

大神君曰知貞祖父傳助仕信荒信荒死登高野山後赴關東時我於
三州雖止一不敢止亦不求他立而死父圓都自我任駿河時任我父
秀吉秀頼信為以爲敵居京都不請之加之曾祖母神女任我
比者可付也三回十九年可莫大地役侍奉
同北年二打大坂再亂侍奉列御花白銀有款功賜五百石
元和二年震使六十一人處於

大敵之時知貞其負也同九年奉美侍奉上京屬井上立計雖但
寛永十年登百並加二百石凡賜七百石同十一年及上京侍奉
為御形手領

知栄

土屋平三郎

忠兵衛

寛和年豐前寺勝義義房
寶女

生族江戸

明曆二年丙申十二月廿一始 御目見献御太刀銀馬込
万治二年己亥七月御屋任為 御書院奉酒并飛彈等銀
寛文元年辛酉十二月廿二賜 三百俵同八年辛酉八月賜有番御暇
延宝四年甲辰七月廿二賜 七百石同十年丁酉八月賜有番御暇
天和三年辛亥 元年

知

母

土屋三郎右郎

平十郎

生於江戸

寛文八年甲申八月始御見献御機成
 延寶六年甲午二月九日御見献御機成
 同八年庚申二月九日賜三百石
 天和七年庚子十二月御見献御機成
 改定兵衛同四年甲子十二月御見献御機成
 文保十年庚子十二月御見献御機成
 文保十年丁丑六月野州守都宮城引渡御用四年四月御見献御機成
 力到守都宮引渡御用四年四月御見献御機成
 同十二年己卯九月賜御機成七十五兩四年十二月賜御機成
 金二枚時服二回十四年寺也 烏待納戸頭

土屋

甘藷子房

知

土屋又三郎

左門

實
 實母

正徳二年壬辰甲子跡目七百石於為御而得老中列位左兵衛加藤守
 傳之為少番請於甲子討御但同年七月二日御機成御機成
 享保四年己亥八月二日
 同七年乙亥二月八日為御書院番切倉下野守也
 延享元年甲子九月廿二日死年 享元元年甲子瑞梅寺
 寺紅善院玄苗日實居士

知

土屋左門

兵衛

金甘藷

母

延享元年女子
為中書諸
論目七百名於前門而御老中列坐

寶曆四年甲辰王
為亮柳中惟大久保下野守也
天明五年乙丑
致仕告病辭為中書諸

寬政十二年
致仕

定
甘同
久松新三郎

知義
母
土屋左門

天明三年辛卯二十五死年
與源孝院殿為義日忠居士
齊瑞林寺

重形

延享十四年甲申二十八死年瑞林寺
齊善院殿法而多子

女子

明和三年癸丑廿四死年
與牛込鳳林寺

母同
為神田奎之丞將為養女

與自性院即法查身淨章女

女子
甘同

知壽
母
土屋治三郎
忠兵衛
致仕

寬政元年
為中書諸
為小普請
廣中務少輔
家智於南阿而佛老中御列坐
文化六年乙丑七廿二致仕

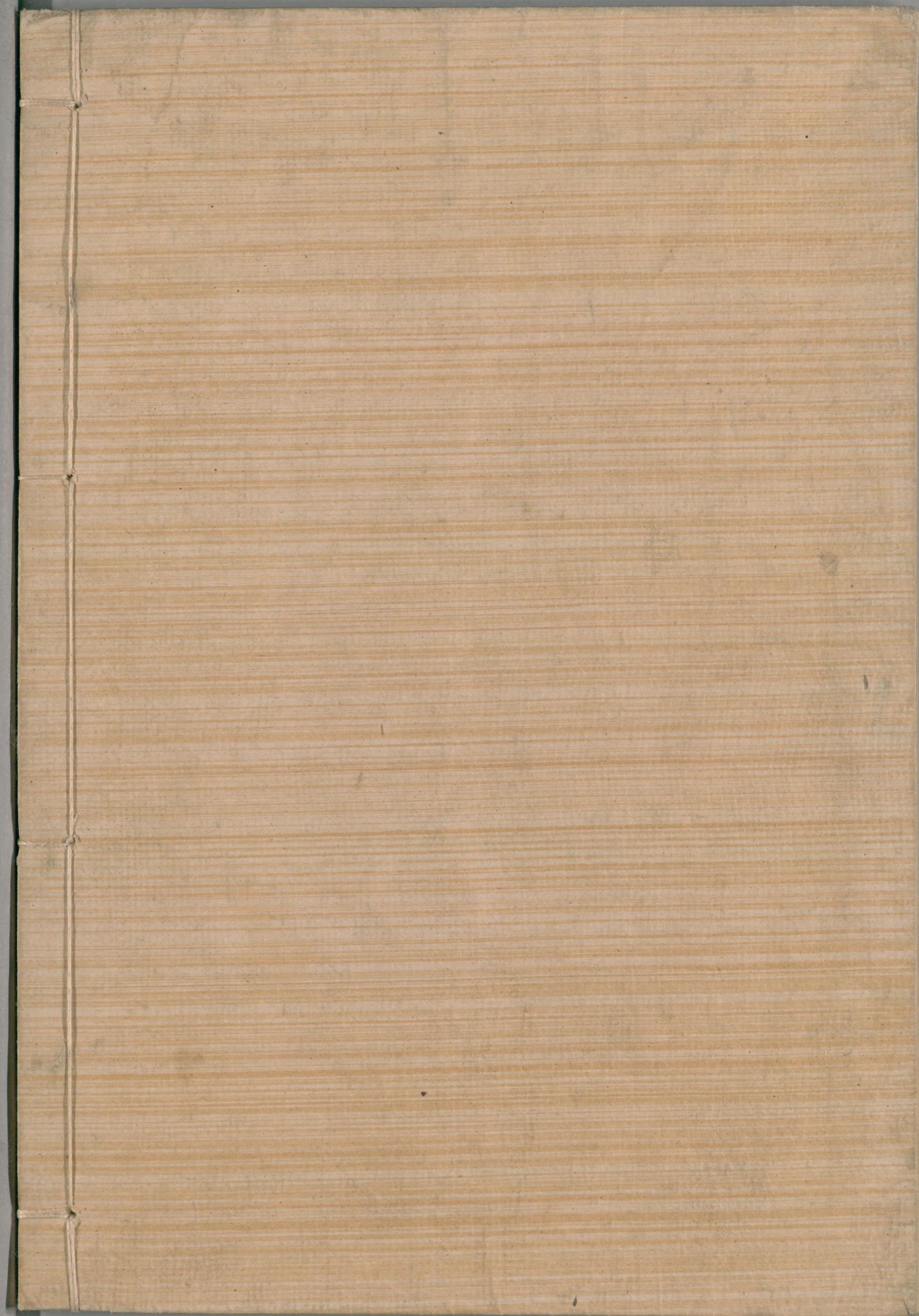
838
297
116

孝仕
大奥 為御中 臨

土屋 金平
甘田 傳助

[Faint vertical text, likely bleed-through from the reverse side]





国立国会図書館

タイトル『本朝武家諸姓分脈系図』 請求記号 838-116

ガラス使用