

中華民國二十六年七月廿一日出版

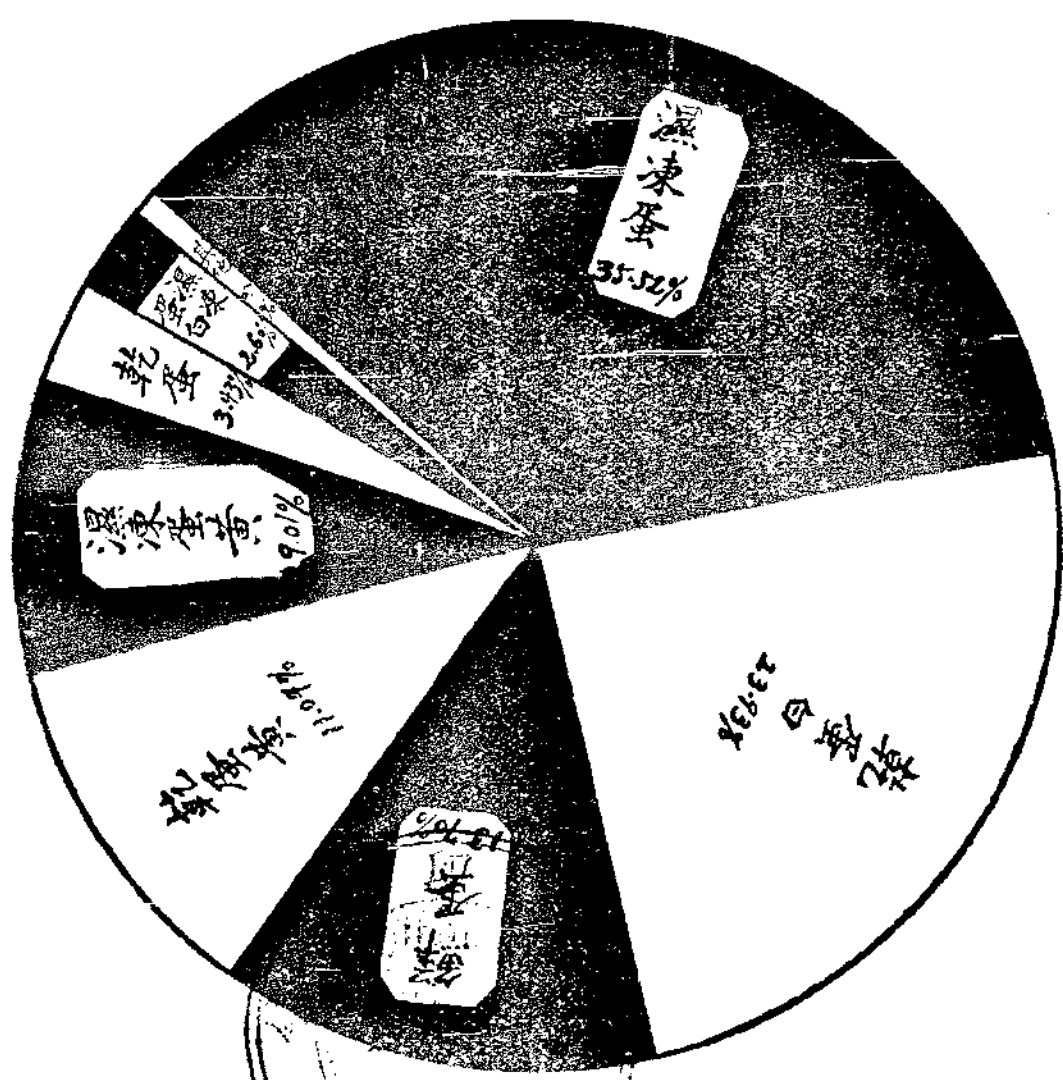
國際貿易情報

FOREIGN TRADE BULLETIN

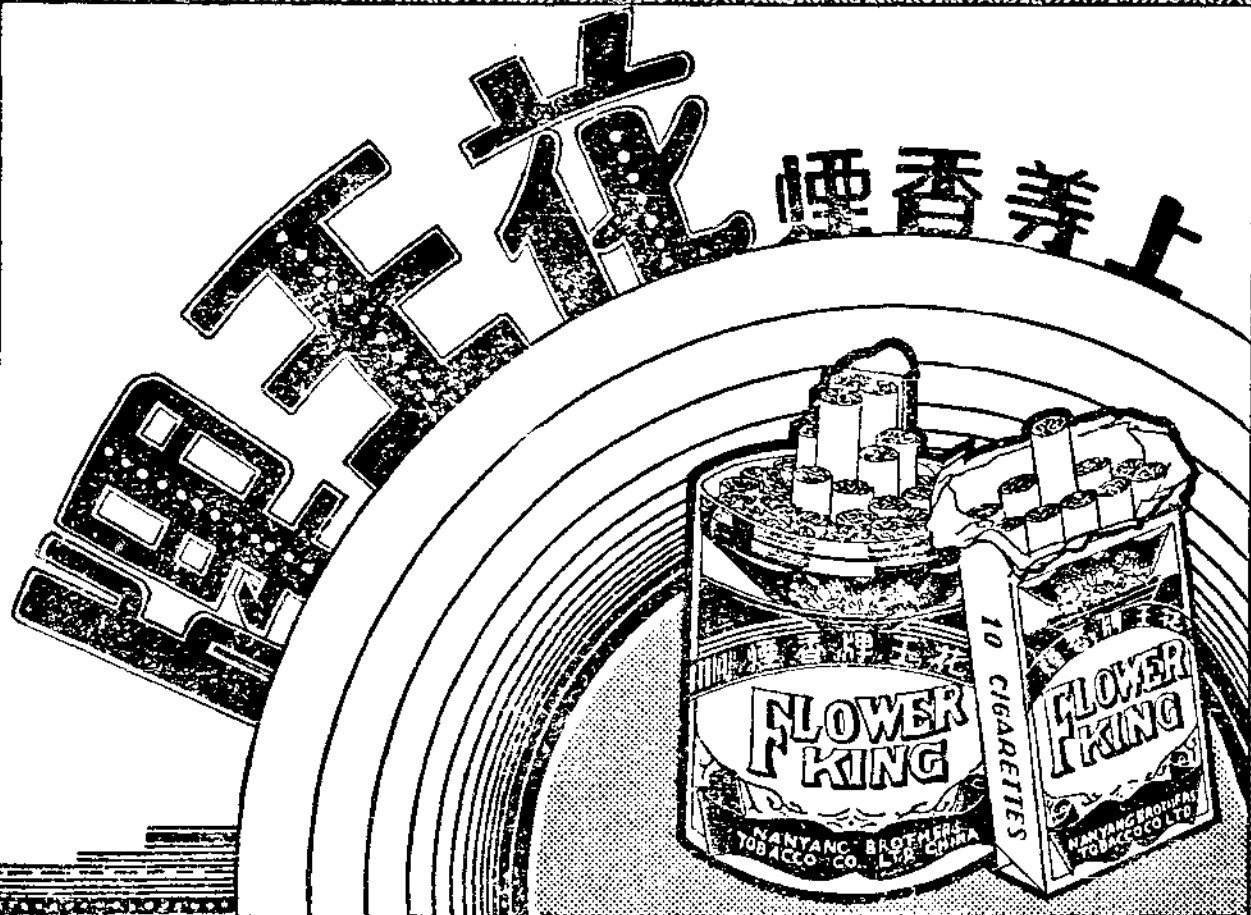
實業部定期刊物第十種週刊

第二卷 第十二期

民國二十五年蛋及蛋產品輸出價值按類別百分比比較圖



實業部國際貿易編輯



品出司公草煙弟兄洋南



夏今衛生用品



碗盞用畢油膩
 異常以鷓鴣牌
 臭精洗滌油垢
 盡除且有消毒
 作用特別衛生



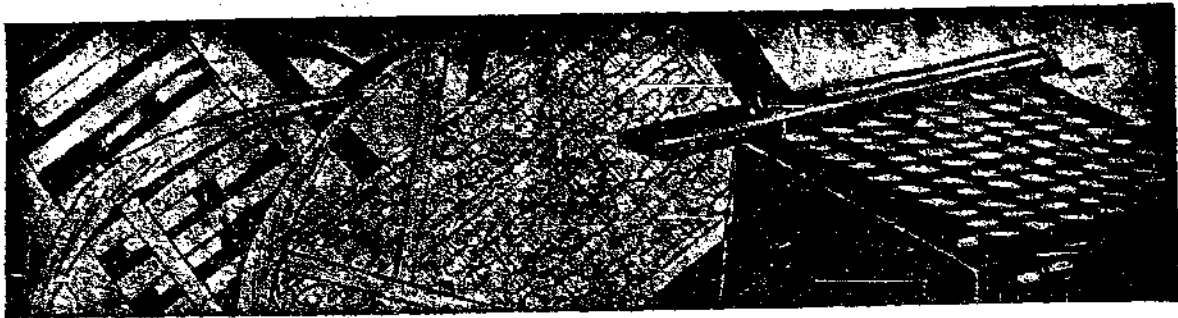
夏日所著夏布
 襪加撻極易
 拼絲他如蚊帳
 單幅員廣大擦
 費力肥皂亦難
 勻用洗滌衣皂
 須搓擦諸弊可
 免

鷓鴣牌洗滌皂精

專洗棉麻織品
 首都化學工業公司出品

上海徐家匯路八九五至九五五號 電話二九六二七

經售處 各大公司商大及藥房



國際貿易情報目錄

第二卷 第二十八期
每星期三出版

進出口商品研究

火腿(續)

進出口商品市況

絲 棉布 植物油 紗花 糖

國內外貿易報告

中國羊毛及他國羊毛輸日之觀察

和印茶在南菲聯邦之市場

日本修改輸入匯兌許可制

第一季世界造船業之發展

國內外貿易統計

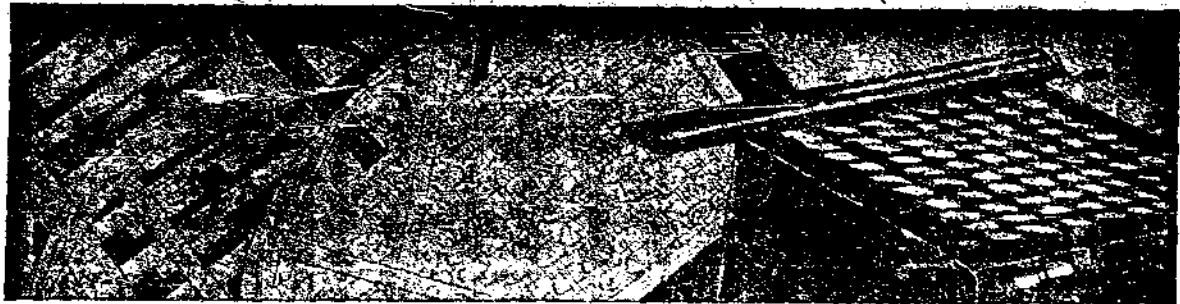
新嘉坡規定一九三七年一月份各國布疋及人造絲進口限制

額表

新嘉坡規定一九三七年二月份各國布疋及人造絲進口限制

額表





本年一月份由中國運往新嘉坡之布疋及人造絲及尚餘限制額表

本年二月份由中國運往新嘉坡之布疋及人造絲及尚餘限制額表

國外關稅規則

南非豬腸衣進口規則 和印限制外國衛生陶器進口情形 新西蘭禁止玉葱入口
 法國對亞麻子仁及亞麻仁油進口免徵入口稅 南斯拉夫免徵硫黃及硫華進口稅 古巴免除生絲進口稅 法國兩院通過關稅獨裁權及強化傾銷對策法案

貿易介紹

中國藥材 蚊虫香 馬尾 牲腸

國外貿易消息

蘇聯新發明火車自動調和空氣機 中美簽定金銀交換協約 本月上旬日本貿易仍入超 法德新商約內容 英日進行商務談判 第二屆五年計劃蘇聯農產驚人發展

國內貿易消息

國貨聯營公司代理採辦國貨辦法 蕪湖植物油料廠落成 絲廠業請禁乾繭出口 粵省松香輸出增加 滬市之木材業 我國實業之改進 浙省改良紙料 去年閩僑出國及匯款統計



其妙難以形容
吸之樂不可言

五
華
牌



為認務表質等為商人
要明請識之品高標獅

頭烟木軟

進出口商品研究

火腿 (續)

三 火腿腿棧

腿棧之組織 腿棧與腿店不同，腿店為門市發售之處，而腿棧則為製醃之所，每年產量什九均裝運外埠，故門市收入極微，向不為腿商所注意，甚至如正宏邱源泰新頤和瑞新穗和瑞新穗仁和信等棧皆不設立腿店，（腿店組織與普通商店無異，無聲述之必要）至腿棧之人員由股東雇用後，其雇用期間，除經理以外，皆自當年立冬前至次年立夏後為止，為時約計七閱月，故工薪均不以月計。茲將棧中人員及工薪數額列表如左。

名 別	年 薪 (元)	任 務
經 理	四〇〇	管理全棧一切事務，調匯經濟，決定買賣
司 賬	二〇〇	管理進出賬目
秤 平	一五〇	秤買豬隻及檢驗豬隻有無病疫
庶 務	八〇	管理雜務及督察工人勤惰
製腿技工	二五〇	醃製火腿
宰豬工	七二	宰殺豬隻
洗臟工	四〇	洗灌豬隻腸胃
熬油工	四〇	熬製豬油及包裝
看棧工	四〇	看管棧房及包裝
助理工	二〇	助理各工之不潔

火腿

上表係指醃腿在五干隻以內者，若在五干隻以上，除應再增下手工二人，尚須隨時添雇零工，自此而上，可以類推。

腿棧資本 金華十二家腿棧資本額為十七萬二千元，半係股東自備，半係以信用臨時借自錢莊，每股認定銀數為一千元，其股息無一定之利率，惟通常以百分之十為準。茲將本年各家之資本額及其百分比列表如下：

腿棧	棧址	資本額(元)	百分比	腿棧	棧址	資本額(元)	百分比
乾元安記	四牌樓	二八、八〇〇	一七	瑞新德	天后宮	二六、四〇〇	一五
仁和	梅花門	二一、六〇〇	一二	仁和信	南市街	一六、八〇〇	一〇
正宏	鐵嶺頭	一六、八〇〇	一〇	新味和	法院街	一二、〇四〇	七
乾乾	西市街	一一、〇四〇	七	邵源泰	鐵嶺頭	一一、〇〇〇	七
公誠	南市街	八、四〇〇	五	乾泰裕	三牌樓	八、四〇〇	五
新頤和	東市街	七、二〇〇	四	公記	三牌樓	二、四〇〇	一
總計		一七二、八〇〇					

腿棧設備 江浙各家腿棧除中國製腿公司有科學設備外，其餘皆為舊式腿棧。中國製腿公司之製造廠，設於如皋北門外普濟橋，佔地凡十餘畝，大小房產共計七座，即辦公房，屠宰房，副產品整理房，製腿房等各一座，及豬舍三座。屠宰房地面鋪有水泥，全房通有冷熱水管，故洗括豬隻水量，無不給之虞。內設六角式水泥括毛缸五具，每具同時可供六人工作。即全房同時可有三十人括豬，每人每小時以括豬三隻計，每日工作八小時，則每日可括豬七百二十隻之譜。豬隻宰畢，即懸掛于四周牆上之鐵鈎，以待獸醫檢驗。與屠宰房比連者有鍋爐間，內設熱水鍋爐，可供上述五具括毛缸攝氏八十度以上之熱水。鍋爐間之上部，設有巨大之水亭，供給全場充分之清水。副產品整理房，位在廠之左端，豬隻經檢驗合格後，其副產物品，悉運入整理房以事整理。房分理腸榨油鬃毛三室，理腸室內沿牆皆置有水泥盆，通有自來水，洗滌殊便。腸胃內之藥物，悉傾入特置之漏斗，由水管導入地池。此項藥物隨時運出充作肥料。榨油室內，設有熬油鍋爐及油榨等物，專將固體豬油熬成液體，榨之淨盡，裝入特置製之箱中，運銷國外。鬃毛室專用於推置鬃毛之用。製腿房據全廠之中心，內分三大間，中間為剖割室，二側為醃製室，豬體檢驗及格，蓋有印章後，即得移入剖割室，去其頭部，沿脊椎剖開，平分豬體為二，乃將後腿剖下製為腿胚，移入醃製室內加鹽加硝，製造火腿，其餘如豬頭前身豬尾等物，亦分別醃製。豬舍在廠之右端，三座並列，最前一座較小，約可容豬三百隻，餘二座約各容豬五百頭，內部用木作欄，隔離成

間，地面鋪磚，二側設溝，易於洗掃。

金華腿棧內之設備大別之為養豬間洗臟間醃豬間熬油間門市秤豬間及職員辦事室，各腿棧以成立時間久遠，房屋器用均係舊式，然清潔整齊，各部份有條不紊，藏腿間之容量能藏十萬隻火腿者為乾元安記，瑞新德，仁和，蔣雪舫原記，為金腿棧規模之最大者。如皋之廣豐，同和太，王裕昌等腿棧藏腿間盡量貯藏每家均可藏九萬至十萬餘隻，但現在存棧腿數每家祇有二萬至四萬隻。

腿棧出品 固以火腿為主，但火腿所用者僅為豬之兩後腿，其他豬身豬油豬頭豬臟等物，亦為腿棧之重要副產。茲將腿棧出品種類列表于後：

品名	原料	加工或鮮售	用途	銷路
火腿	後腿	醃製	食用	非律濱
豬頭	豬頭	醃製	食用	上海蘇州嘉興
前肉	前身	醃製	食用	上海蘇州嘉興
家鄉肉	前身	醃製	食用	上海蘇州嘉興
醃豬尾	豬尾	醃製	食用	上海蘇州嘉興
前扒	心肝肺胃大腸	鮮售	食用	本埠
小腸	小腸	鮮售	製腸衣或食用	本埠
尿囊	膀胱	鮮售	製香肚	本埠
紅膜	脾	鮮售	食用	本埠
白膜	淋巴腺	鮮售	織綢業用	南埠
腰子	腎	鮮售	食用	本埠
臘油	板油及花油	熬煮	食用工業上用	本埠
碎肉	肉層	鮮售	食用	本埠
血潮	血管	鮮售	食用	本埠
豬鬃	鬃及毛	鮮售	工業原料	本埠
碎骨	骨屑	鮮售	肥料	本埠

蹄 般 蹄 蹄 鮮售 肥田 本 本 本
 脊 筋 脊椎神經 鮮售 食 食 食
 豬 腎 腸 具 鮮售 用 用 用
 本 本 本
 埠 埠 埠

▲南腿腿棧 除腿棧醃製火腿風肉外，金屬各縣之畜豕農戶，有自行醃製火腿風肉者甚多，東陽醃戶三百餘家，義烏三百餘家，金華、浦江、蘭谿、武義、永康各百數十家，此種醃戶多散處鄉間，並無正式牌號店名，故其確數不易調查。至於腿棧則多設在縣城中，雇工二三十人，少亦十餘人，將豬腿加工製造。茲將金華各縣較著之腿棧名稱列表于左：

金華腿棧名稱地址表

邵源泰	城區鐵嶺頭	瑞新德	城區天后宮	公誠	城區南市街	新味和	城區法院街
黃乾興	城區	仁和信	城區南市街	公記	城區三牌樓	乾宏	城區
華芳	城區	昇隆	城區				

蘭谿腿棧名稱地址表

丁隆泰	後北里	永盛原	前北里	查德懋	前北里	駿豐	南門
恒源泰	水門街	水源泰	南門街	公大吉記	南嶺里	蔡源發	前北里
趙一新	前北里						

東陽腿棧名稱地址表

大陳騰腿莊	城區	何乾元	城區	蔣九峯	城區	蔣雲舫正記	橫路
許之升	王村崗	金震記	槐堂	鄭久豐	西堆	胡森舫	壽塔頭
孫和記	淡塘	蔣雲舫原記	上蔣村	馬新記	林頭	開泰	隆禮巷
正記	溪西	義生源	水門街	義源泰	南門街	公和	女埠

義烏腿棧名稱地址表

季萬新	城區	陳平順	西門	徐怡順	南郭	黃益茂	城區
胡華記	西街						

武義腿棧名稱地址表

裕大	城區	馬乾昌	王村崗	吳景記	滬府	呂榮昌	厚田
厚豐興	城區	怡裕	城區	楊益茂	城區	任雲記	安恬
元興泰	涼塘	楊義豐	城區				

北腿腿棧 如皋于前清咸豐年間，即有同和泰製腿棧設立于北門城外，其後城北之王裕昌製腿棧，城內曹家橋之廣豐製腿棧等，相繼開辦，及至民國七年時，城廂之內已達十一家而各鄉鎮亦有十七家之多。迨至民國十八年，實業部上海商品檢驗局本改良商品發展對外貿易之職志，召集上海六家出口火腿商人促其自設屠宰場，實行豬隻宰前後檢驗，謀根本改善，杜外人藉口該商等亦為適應潮流計，由原有六家併合為一，組成中國製腿公司于上海，並設製造廠于如皋北門普濟橋地方，實業部為獎勵土貨向國外推銷起見，復批准該公司有火腿出口專賣權。於是如皋火腿業增至三十一家之多。至于江都方面在民國十六年以前城內有製腿棧十六家，每年銷數達三十餘萬元，迨十六年後，因屠宰稅增加，腿棧絡繹倒閉，迨至今日僅存七家矣。

如皋腿棧表

名稱	地址	年產額(隻)	每年出品平均價值(元)	發行所地址
中國製腿公司	北門外	一一〇,〇〇〇	三〇〇,〇〇〇	上海上海銀行四樓
廣豐	城內	六〇,〇〇〇	一五〇,〇〇〇	上海小東門廣豐腿行
王裕昌	北門外	二五,〇〇〇	六二,〇〇〇	上海大自鳴鐘覆新街裕昌恆記火腿行
恆裕	北門外	二五,〇〇〇	六二,〇〇〇	
同泰來	城內	二〇,〇〇〇	五〇,〇〇〇	上海南市外郎家橋同泰來油腿行
祥記	西門外	二〇,〇〇〇	五〇,〇〇〇	上海四川路騰鳳里潤泰祥
瑞生和	東門外	二〇,〇〇〇	五〇,〇〇〇	
大華	西門外	一八,〇〇〇	四五,〇〇〇	
寶豐	北門外	一〇,〇〇〇	二五,〇〇〇	
瑞泰	東門外	一〇,〇〇〇	二五,〇〇〇	
恆昌	南門外	八,〇〇〇	二〇,〇〇〇	
永隆	東陳鎮	二五,〇〇〇	六二,〇〇〇	
永泰	東陳鎮	二〇,〇〇〇	五〇,〇〇〇	

火腿

泰興腿棧表

萬興	東陳鎮	一五,〇〇〇	三七,五〇〇
祥茂	東陳鎮	一〇,〇〇〇	二五,〇〇〇
潤昌	東陳鎮	八,〇〇〇	二〇,〇〇〇
正龍	丁堰鎮	一五,〇〇〇	三七,五〇〇
和龍	丁堰鎮	一五,〇〇〇	三七,五〇〇
大豐	丁堰鎮	一〇,〇〇〇	二五,〇〇〇
永昌	丁堰鎮	一〇,〇〇〇	二五,〇〇〇
裕昌	丁堰鎮	一〇,〇〇〇	二五,〇〇〇
永和	丁堰鎮	一五,〇〇〇	三七,〇〇〇
源大	磨頭鎮	一五,〇〇〇	一二,五〇〇
瑞昌	磨頭鎮	五,〇〇〇	一二,五〇〇
永昌	磨頭鎮	五,〇〇〇	一二,五〇〇
久安	石家田	五,〇〇〇	一二,五〇〇
永華	樂得鎮	一〇,〇〇〇	二五,〇〇〇
公茂永	油坊頭	一〇,〇〇〇	二五,〇〇〇
萬源盛	油坊頭	一〇,〇〇〇	二五,〇〇〇
萬有源	秋場	一〇,〇〇〇	二五,〇〇〇
萬源	林梓	五,〇〇〇	一二,五〇〇
萬泰	南門外	五,〇〇〇	一二,五〇〇
德豐	城內	二〇,〇〇〇	五〇,〇〇〇
祥茂	季家市	一五,〇〇〇	三七,五〇〇
公興	季家市	一〇,〇〇〇	二五,〇〇〇
德美	季家市	一〇,〇〇〇	二五,〇〇〇
茂生和	古溪鎮	二〇,〇〇〇	五〇,〇〇〇
協記	廣林鎮	一三,〇〇〇	三〇,〇〇〇
興興	黃橋鎮	一三,〇〇〇	三〇,〇〇〇
宏興	黃橋鎮	一三,〇〇〇	三〇,〇〇〇

上海大東門公茂火腿行

江都腰枝表

車五	黃橋鎮	一、二、〇、〇、〇、〇	三、〇、〇、〇、〇、〇
馬島記	黃橋鎮	一、〇、〇、〇、〇、〇	二、五、〇、〇、〇、〇
裕源	黃橋鎮	一、〇、〇、〇、〇、〇	二、五、〇、〇、〇、〇
仁泰	黃橋鎮	一、〇、〇、〇、〇、〇	二、五、〇、〇、〇、〇
三泰	黃橋鎮	一、〇、〇、〇、〇、〇	二、五、〇、〇、〇、〇
裕能	黃橋鎮	一、〇、〇、〇、〇、〇	二、五、〇、〇、〇、〇
和盛	黃橋鎮	一、〇、〇、〇、〇、〇	二、五、〇、〇、〇、〇
合盛	黃橋鎮	一、〇、〇、〇、〇、〇	二、五、〇、〇、〇、〇
永豐	黃橋鎮	一、〇、〇、〇、〇、〇	二、五、〇、〇、〇、〇
丁復興	海安鎮	五、〇、〇、〇、〇、〇	一、二、五、〇、〇、〇
茂生和	海安鎮	五、〇、〇、〇、〇、〇	一、二、五、〇、〇、〇
楊森和	彰衣街	一、〇、〇、〇、〇、〇	二、五、〇、〇、〇、〇
乾泰恒	石牌樓	四、〇、〇、〇、〇、〇	一、〇、〇、〇、〇、〇
祥盛和	磚街	四、〇、〇、〇、〇、〇	一、〇、〇、〇、〇、〇
萬和鈺	丁家灣	二、〇、〇、〇、〇、〇	五、〇、〇、〇、〇、〇
乾豐泰	教場街	一、〇、〇、〇、〇、〇	二、五、〇、〇、〇、〇

(未完)



廉價聚電

順暢利流
欲所心從
靠可時隨

請用電氣
於貴江廠

上海電力公司
總辦事處 南京路九十五號 電話一〇一〇

進出口商品市況

絲

本週之初，藉上期日美法絲價暴騰餘風，國內外趨勢，依然挺勁，第不知華北風雲，忽然告緊，雙方勢態強硬，大戰似已迫眉睫，此後雖和平空氣不絕如縷，然間接影響于絲市者，仍難即告回蘇。故本週絲市過程，堪謂自暴漲而暴跌，終而一改週前景氣狀態，停滯于黯淡境中，茲分述如下：

國外絲市 橫濱絲市，自蘆溝橋事態惡劣後，國內戰情緊急，交易所如股票、生絲等即告暴跌，一般投機商人復斬多拋空，從中操縱獲利，故數日中橫濱現貨市價，最高與最低相差達三〇元，遠期相差達六四元之巨，週末市情稍見穩定，現貨提漲一〇元，期貨漲二七元，然此等升降，尚須以時局為轉移，故前途變幻尚多，目下殊難臆測也。紐約市情在日絲下傾之時，當然全趨跌風，多頭了結，囤戶出籠，市氣至為疲弱，絲價下跌亦厲，近期絲價以七月一〇號一·九七五元為最高，七月一四日一·九〇元為最低，計于四日中跌去七分，遠期自一·九三五元降至一·八六五元，計合算申市，各跌三〇元強，實銷持價，日絲八三分跌七分，七五分跌八分，華絲跌七分。里昂絲市，影響

尚少，良因法郎關係，故未巨跌，一週來微有升降，與平時相同，不足為病也。

國內市情 申埠絲市，正漲趨最高峯時，受此打擊當不鮮淺，囤戶多求脫售，而購方復躊躇不前，因是絲價逐日下傾，大致跌去四〇元許，如曾售開八九〇——九〇〇元之斑馬雙虎等級，于本週則已跌至八六二·五〇元，在杭州方面，則八五〇元尚乏人顯問，致一般售盤頗見參差，囤戶急迫出籠，市價恆頗低廉，為正式廠商所不能跟售，一般記錄，B級RR價八四五元，直線八一五元，交易清疲，市況沉寂，今後趨向，當隨時局好否而定。本週外銷方面，市價時局如彼，當難好轉，而用方抗幫網銷轉滯，亦為一主要因素，查前週杭垣網銷，每日達一千六百匹，而日來則僅五百餘匹，且網價亦告下跌，（計每尺跌去二分許）故實銷愈欠精彩矣。七日來計開白廠經等三二七担，洋莊佔絕對少數，僅二二担，不足十分之一。

國內絲銷日記

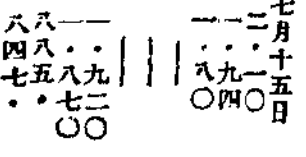
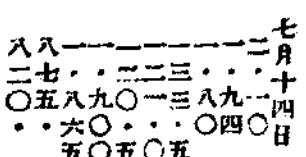
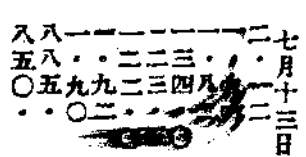
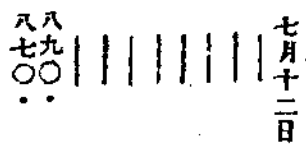
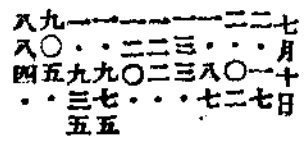
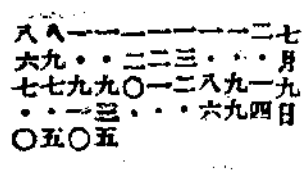
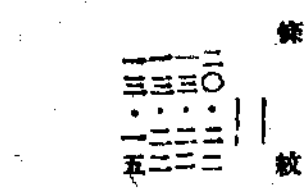
日期	期	購戶	絲類	品質	條	紋	包	額	價	結
七月九日	期	用	白廠經	五舞女	二〇·二二	一〇	八八五			
七月九日	期	用	白廠經	羅漢漢	二〇·二二	五	八七五			

地 級 里 里 級 級 級 級
約 約 約 約 約 約 約 約
約 約 約 約 約 約 約 約

日 日 上 上 上 上 日 日
本 本 海 海 本 本 日 日
級 級 級 級 級 級 級 級

品 七 七 八 七 七 八 品
級 級 級 級 級 級 級 級
期 期 期 期 期 期 期 期

七月十三日	七月十二日	七月十二日	七月十二日	七月十二日	七月十日	七月十日	七月十日	七月十日	七月十日	七月十日	七月九日	七月九日	七月九日	七月九日	七月九日	七月九日	七月九日		
用戶	美亞	用戶	用戶	用戶	用戶	用戶	用戶	用戶	用戶	用戶	用戶	用戶	用戶	用戶	用戶	用戶	用戶		
白廠經	白廠經	白廠經	白廠經	白廠經	白廠經	白廠經	白廠經	廣東廠經	廣東廠經	廣東廠經	廣東廠經	白廠經	白廠經	白廠經	白廠經	白廠經	白廠經		
雙虎	揭返	直線	R R	利源	雙虎	兵船	乾生	天合	鹿牌	美端	虎字	金燕	金燕	和馬	香港	刺車	金手		
二〇·二二	二〇·二二	二〇·二二	二〇·二二	二〇·二二	二〇·二二	二〇·二二	二〇·二二	二〇·二二	二〇·二二	二〇·二二	二〇·二二	二〇·二二	二〇·二二	二〇·二二	二〇·二二	二〇·二二	二〇·二二	二〇·二二	
五·	八六五·	八五五·	八四五·	八四〇·	八五〇·	八八〇·	八七五·	八三〇·	八八〇·	六七〇·	六五〇·	六五〇·	八六〇·	八七五·	八六二·五	八六〇·	八六〇·	八九〇·	
七月十五日	七月十五日	七月十五日	七月十五日	七月十五日	七月十四日	七月十四日	七月十四日	七月十四日	七月十四日	七月十四日	七月十四日	七月十四日	七月十四日	七月十三日	七月十三日	七月十三日	七月十三日	七月十三日	
用戶	用戶	用戶	用戶	用戶	用戶	用戶	用戶	三井	晉絲	晉絲	晉絲	白廠經	白廠經	新大	川土絲	雙宮絲	川土絲	川土絲	
白廠經	白廠經	白廠經	白廠經	白廠經	廣東絲	黃廠經	黃廠經	晉絲	晉絲	晉絲	雙宮絲	白廠經	白廠經	川土絲	雙宮絲	雙宮絲	川土絲	川土絲	
R字	寶盆	寶盆	和平	雙虎	紅輪	上島	A字	探桑	命雙燕	柳子	東溝	雙馬	直線絲	R R	馬頭	紅輪	順棉	順棉	
二〇·二二	二〇·二二	二〇·二二	二〇·二二	二〇·二二	二〇·二二	二〇·二二	二〇·二二	二〇·二二	二〇·二二	二〇·二二	二〇·二二	二〇·二二	二〇·二二	二〇·二二	二〇·二二	二〇·二二	二〇·二二	二〇·二二	二〇·二二
五·	八三五·	八五〇·	八三〇·	八六七·五	四四〇·	六九〇·	八九〇·	八七〇·	九〇〇·	五五五·	六一七·五	五八〇·	八一五·	八五〇·	六四〇·	四六五·	三四五·	五四五·	八四〇·
七月十四日	七月十四日	七月十五日	七月十五日	七月十五日	七月十四日	七月十四日	七月十四日	七月十四日	七月十四日	七月十四日	七月十四日	七月十四日	七月十四日	七月十四日	七月十四日	七月十四日	七月十四日	七月十四日	七月十四日



棉布

棉布在七月十日至十六日之期間，以青島紗布跌訊頻傳，人心虛軟，一致下游，雖滬標紗於上週六（十日）一度暴騰，但旋即直綫而瀉，不可遏止，同時華北時局忽弛忽緊，各地客胃，幾全停頓，天津制止裝止辦，並將已進各貨，在滬轉售，本外埠批發商號之放帳交易，及金融界往來抵押放款，為避免危險計，均着手緊縮，故正頭市氣益感蕭索，東正白貨原係市銷中最旺品，平時即在淡令，尚日銷千餘件，今則市價一挫再挫，銳減至二三百件，業中人感累甚大，有向日行要求取消期貨契約之議，而日商以價跌過鉅，尚須追加證金，致相持不下，猶未解決，遂使本波市面愈形萎縮，全週過程，漂布跌每疋四角，本廠粗布跌五分至一角，惟十八磅賽馬猛落四角，粗斜跌一角，細布跌五分至二角半，細斜跌五分至二角，原布跌一角五分，藍布跌一角半至二角半，嗶嘰直貨降每碼二厘半至一分，週五（十六）江海關佈告免征出口紗布稅，此舉對於在華日廠輸出印度南洋之競銷，頗多助力，故東正售盤藉得稍轉穩定，亦未可知，而國布外銷，向僅少數粗布，殊無多大影響也。

銷况 全週銷貨，以小額現貨細布細斜零星成交居多，川湘陝豫原有逐步增加之勢，乃以時局關係，轉而疲滯，滇粵兩幫採辦本廠十一磅十三磅四平遠粗布及常州各廠細斜現貨及下月份貨共一千餘件，漢口長沙南昌蕪湖等長江大埠，國產貨生意又顯活躍，成交

棉布

細布細斜漂布府綢色布印花貨等現貨八百餘件，而定貨裝解亦略見起色，川幫以裝運定貨藍布色布花絨絨呢占多數，閩幫豫幫以添購色布絨呢秋莊貨為衆，本街暨近路內地交易最稱呆鈍，衡以目前形勢，未易轉機。各華廠之秋冬貨趕織積儲，逐見充盈，聞某大染廠已着手裝秋銷貨千箱，分儲於長江各要埠，以減輕滬市存底，而防交通阻隔時，免受交貨之妨礙云。

各貨市價升降比較

布別	本週最高價	本週最低價	本週末與上週末升降比較
粗布(2磅賽馬)	一三·二〇	一二·八〇	降 四〇
12磅天字	一一·九〇	一一·八〇	降 一〇
16磅鴻福	一一·五〇	一一·四五	降 五
18磅三元寶	一〇·四〇	一〇·三五	降 五
15磅圓龍	一〇·八〇	一〇·三五	降 一〇
12磅狗頭	一〇·四五	一〇·三五	降 一〇
12磅金馬	一〇·五〇	一〇·四〇	降 一〇
12磅一牛頭	八·九五	八·九五	平
12磅九天	九·〇五	九·〇五	平
12磅三鬼	七·九五	七·九五	平
12磅四平遠	八·〇五	七·九五	升 一〇
0磅禮堂	七·〇五	七·〇五	平
粗斜(2磅雙魚)	一一·八〇	一一·五五	降 二五
10磅五元寶	一一·六五	一一·五五	降 一〇
12磅四平遠	一〇·六〇	一〇·五〇	降 一〇

國際貿易情報 第二卷 第二十八期

品名	第一欄	第二欄	第三欄	第四欄	第五欄	第六欄	第七欄	第八欄
細布 雙龍頭	一一·二五	一一·一五	一〇	白地色丁 訪友	六·六〇			
12磅龍頭	九·八五	九·六〇	二五	深色克羅綢 訪友	八·六〇			
12磅陽綢	九·六〇	九·五〇	一〇	色子質 訪友	八·一〇			
12磅吉祥	九·三〇	九·〇五	二五	黑地白花克羅綢 訪友	七·四〇			
12磅人鐘	九·二五	九·二〇	一〇	毛絲布 福中福	二·四〇			
12磅人鐘	九·〇五	八·九五	一〇	花布 松鶴	四·九〇			
12磅藍日	八·八五	八·六五	二〇	花布 娛樂	四·八五			
細斜 雙單人	一〇·八〇		二〇	羽綢 新美人	二·四〇			
五福	九·六〇	九·四〇	一〇	綸紡 竹亭孔雀	八·一〇			
藍雙魚	九·四〇	九·二五	一五	麻紗 餘慶園	九·〇〇			
寶貝	九·〇五	九·〇〇	一五	嗶嘰 四君子(每碼)	〇·三三五			降·〇〇二五
紅百合	八·九〇	八·八五	一五	嗶嘰 恆字	〇·三四五			〇·〇一〇
松芝	八·二〇	八·〇〇	二〇	直貢 四君子	〇·三三〇			〇·〇二五
原布 2磅跳舞	八·八〇	八·六五	一五	直貢 青島	〇·三三〇			〇·〇二五
8磅跳舞	六·七五	六·六〇	一五	直貢 聚賢村	〇·三三五			〇·〇二五
漂布 上海	一三·五〇	一三·一〇	四〇	條府綢 梅園	〇·三一五			〇·〇二五
四川	一二·五〇	一二·一〇	四〇		〇·三一五			
萬壽山	一一·五〇	一一·一〇	四〇					
藍布 永固	一二·二五		四〇					
豪俠	一三·九五		四〇					
法幣	一一·五〇	一一·二五	二五					
士林布龍船 130號	一三·三〇		二五					
勤字 130	一〇·九〇							
黃斜紋 一匹	二〇·〇〇							
七子	一九·五〇							
元斜 牛頭	一〇·七五	一〇·六〇	一五					
元斜 牛頭	一〇·五五	一〇·四〇	一五					
灰斜 牛頭	一〇·三五	一〇·二〇	一五					

一一一

植物油

本週滬地市况，雖因國外市氣稍轉機，惟買主均存觀望，故市價仍趨下跌，且時屆夏令，出口營業清淡，成交寥寥，茲將本週內進貨各行暨逐日行情列表附後（七月五日至七月十日）

期星	一(五日)	二(六日)	三(七日)	四(八日)	五(九日)	六(十日)
貨名	洋棉毛柏茶桐 裝子棉 芝餅子 蘇粉油油油油	洋棉毛柏茶桐 裝子棉 芝餅子 蘇粉油油油油	洋棉毛柏茶桐 裝子棉 芝餅子 蘇粉油油油油	洋棉毛柏茶桐 裝子棉 芝餅子 蘇粉油油油油	洋棉毛柏茶桐 裝子棉 芝餅子 蘇粉油油油油	洋棉毛柏茶桐 裝子棉 芝餅子 蘇粉油油油油
成交商號		達孚洋行	永和洋行	吉田洋行	三井洋行 增幸洋行 達孚洋行	增幸洋行 三華洋行
成交數量		二百噸	五百噸	五百噸	三千包 五百噸	二千包 一千五百包
價格		十三元六角	十三元三角七分五厘 十三元五角五分	十三元四角 十三元五角五分	三元四角 三元四角 十三元五角五分	十三元四角 十三元四角半
報價	五十五元 三十九元五角 二十九元 十三元四角七角	五十五元 三十九元五角 二十九元 十三元四角	五十五元 三十九元五角 二十九元	五十五元 三十九元五角 二十九元	五十二元三角 三十九元 二十九元	五十一元六角 三十九元五角 二十九元

植物油

安度賜保命

(ENDOSPERMIN)



各大藥房
均有出售

為由胚胎腺中提出之最純淨刺戟素製劑
有增加人體天然抵抗病菌力及預防未老
先衰之功主治諸虛百損神經痛動脈管硬
化糖尿症痛風性神經衰弱等症用本藥戒
除鴉片煙癮尤有特效

各大醫生所以採用安度賜保命者實因其
效力可靠見功神速而毫無不良之副作用
凡施行安度賜保命治療法以戒除煙癮者
應由合格醫師指導

本行備有說明書詳述沾染嗜好之理由及
其戒除方法並何以施行安度賜保命可有
良好之結果如荷函索當即寄奉

藥劑化學師薛魯敦藥行

上海九江路二百十號 郵政信箱二三〇號

採用安度賜保命而戒除煙癮者
為數鉅萬本行保證該藥為最純
淨之刺戟素製劑並無雜質如麻
醉劑或其他有害物質等

紗花

紗市在十日至十六日之一週間。因四川整軍辦法已定。川幫現需良好。借華北時局嚴重。北方與華南交易寥寥。期紗受平津時局刺激尤深。益以三品二十支期紗跌破二百五十元。青島三十二支標紗跌進三百元。

與各地細布由每正十元餘而猛降至九元左右。買戶頗形活動。業中人言。華北外交軍事糾紛。如引起抵制仇貨風潮。則對於中英日紗互解之標紗市場。將成某貨尾閭之洩。殊不利於買方。證諸往年杯葛先例。場內紗價有廉於場外每包三十元者。最近標紗營業。自經政府取締辦法頒行之後。大為減色。幸實業部已准許恢復六個月期制。遠期將於本月二十一日正式開拍云。棉市美印棉均軟弱。棉田比去年增一成。天氣亦佳。滬棉更受華北外患影響。陳棉多頭無意收貨。持貨花號則紛紛套賣而轉嫁風險。致近月陳花竟跌至今年新低價四十一元六角。比遠期新棉反廉一元餘。茲將週間經過分述於左。

(一)現紗客幫等共銷一二、五七五包。本週客幫方面。四川幫採購為最鉅。內地與廣東兩幫次之。買價比前週續疲。跌四元五角至六元五角。以二十支大發二百九十六元為最高。十支得利二百二十四元為最低。現紗高低差價七十二元。全週共成交一萬二千三百五十包。比前週增五百五十包。同業方面進二百二十五包。尚減一千五百包。行家方面未有交易。茲將各幫購紗數量。內容列表於左。

幫名	包額	幫名	包額
內地	三、五七五	雲南	三、二二五
廣東	一、八〇〇	漢口	三、〇〇〇
四川	五、二七五	雜幫	一、七五五
長沙	五、七五五	同業	二、二二五
燕湖	三、二二五	合計	一、二、五七五

廠家方面。全週共開出粗細現紗四千五百包。茲將中日現紗做

開高低市價。列表比較於後。(有此△者即為日紗線市價)

牌名	最高價	最低價
△二十支	二九六.〇〇	二八九.五〇
大發	二九三.五〇	二八七.〇〇
金雞	二八七.〇〇	二八〇.〇〇
金城	二八一.〇〇	二七八.〇〇
人鐘	二八〇.〇〇	二七五.〇〇
雙馬	二七六.五〇	二七一.五〇
地珠	二七六.五〇	二七二.〇〇
天女	二七七.五〇	二七二.〇〇
金塔	二八二.〇〇	二七八.〇〇
三羊	二七八.五〇	二七五.〇〇
醒獅	二七七.〇〇	二六八.〇〇
牧羊	二七一.五〇	二五九.五〇
五福	二六八.〇〇	二五九.〇〇
豐年	二七一.〇〇	二六六.〇〇
藍鳳	二七〇.〇〇	二六九.〇〇
鴻禧	二七一.〇〇	二六五.〇〇
仙桃	二七〇.〇〇	
△十六支	二七〇.〇〇	

國際貿易情報 第二卷 第二十八期

豐年	飛樹	大發	富貴	大發	帆船	人鐘	雙喜	金城	得利	鴻福	金雞	四平	四平	△三十二支	十全	人鐘	雙喜	松鹿	△四十二支	豐年	立馬	藍鳳	仙桃	水月	陽鵝
二五八·〇〇	二五八·〇〇	二五七·〇〇	二五二·〇〇	二五五·〇〇	二四〇·〇〇	二四〇·〇〇	二三二·〇〇	二三八·〇〇	二二八·〇〇	二三六·〇〇	二四八·〇〇	二三四·〇〇	二四八·〇〇	二二四·〇〇	三三三·〇〇	三四三·〇〇	三四九·〇〇	三四一·〇〇	三六〇·〇〇	四三四·〇〇	四三七·〇〇	四三八·〇〇	四三三·〇〇	四二九·〇〇	四三八·〇〇
															三三七·〇〇					四一八·〇〇	四三〇·〇〇	四一八·〇〇	四一六·〇〇		

截至七月十六日止。紗布交易所倉庫存紗。備供交割籌碼之用

者計為二萬七千九百九十八包。比前週減三千零五十五包。其內容如左。

牌名	五福	牧羊	雙鹿	富貴	三星	紅魁	飛魁	金塔	金塔	寶獅	醒獅	彩星	仙桃	豐年	大艇	孔雀	醒獅	金城	紅星	九龍	球龍	雙龍	金龍	飛龍	十支
支別	二十支	二十支	二十支	二十支	二十支	二十支	二十支	二十支	二十支	二十支	二十支	二十支	二十支	二十支	二十支	二十支	二十支	二十支	二十支	十六支	十六支	十六支	十六支	十六支	十六支
包數	五、七二五包	二、五〇四包	一、二六〇包	六八〇包	七一五包	五〇包	三九〇包	一五〇包	三〇包	八五包	一四包	五〇包	五〇包	二五包	三〇包	九〇包	四五〇包	二五〇包	一四〇包	一一〇包	五〇包	五〇包	七〇包	三五包	三、三七〇包

十支	紅荷	三、九九〇包
十支	紅魁	二、六七五包
十支	紅魁	二、八一五包
十支	帆船	六、七五包
十支	寶樂	二、九〇包
十支	彩魁	三、七五包
十支	富貴	三、五〇包
十支	雙魚	一、三五包
十支	鴻福	二、〇〇包
十支	昇平	一、五〇包
十支	三羊	五、〇〇包
十支	金雞	無存
合計		二七、九九八包

(二)期紗受時局刺激跌三、五元 本週期紗先因紗廠家買

回拋紗。及客幫現銷良好而漲。旋因華北時局危急。公債與日紗大跌。多頭陸續了結。市價步軟。結果各月均比前週跌三元至五元二角。以星期六、九日期二百六十六元五角為最高。星期三、七日期二百五十元為最低。高低相差十六元五角。全週共成交八萬一千五百五十包。比前週減九千二百包。海外大阪三品二十支期紗。因中日關係險惡。現紗銷路打擊。買戶踴躍。各月均比前猛跌七元至九元八角。價站二百四十七元四角(遠月)至二百五十七元五角(近月)同地二十支金魚現紗售二百五十六元。比前週跌十五元。四十支五星三百六十元。跌十元。附表於下。

週日	最高價	最低價	成交包數	存賬包數
週六、十日	二六六·五〇	二六一·五〇	一七、〇〇〇	一〇五、四〇〇
週一、十二日	二六六·五〇	二五八·〇〇	一三、四〇〇	一〇〇、三五〇
週二、十三日	二六二·二〇	二五六·六〇	九、三〇〇	九五、一〇〇
週三、十四日	二五八·九〇	二五〇·〇〇	一七、四五〇	八六、九〇〇
週四、十五日	二五七·〇〇	二五〇·七〇	一三、八〇〇	八二、〇五〇
週五、十六日	二五六·〇〇	二五〇·一〇	一〇、六〇〇	八〇、〇〇〇
本週統計	二六六·五〇	二五〇·〇〇	八一、五五〇	
前週統計	二六四·〇〇	二四七·〇〇	九〇、七五〇	
今年累計	二九五·〇〇	二三四·三〇	一五、六二三、九五〇	
十年七月迄今	二九五·〇〇	一五八·九〇	一二九、四四三、四〇〇	

據星期六發表之標紗買賣存賬額子。統計八萬包。內中除去兩家及金融界與甬日商為多。買方二十四家。以證券幫金業幫與粉麥存賬。實際上單存交易為二萬一千九百五十包。賣方二十五家。以廠商為多。茲將雙方中堅大戶。分列於後。

紗花

賣方	五號澄記	四〇號同豐	三四號瑞大	四號大孚	三三號慎昌	六五號永大	十七號大豐	二五號振大
買方	三、八五〇包	二、七五〇包	二、三〇〇包	一、八五〇包	一、二〇〇包	一、二〇〇包	一、一〇〇包	一、二五〇包
賣方	五〇號元一	三十七號興昌	六二號福康	十二號聚興	十九號津記	六一號生沉	四二號豐泰	六〇號大和
買方	三、六〇〇包	三、〇五〇包	三、〇五〇包	二、三〇〇包	二、三〇〇包	一、三五〇包	一、〇〇〇包	一、三五〇包

(三)現棉廠家等需要三、八二三件 上週現棉廠家與花號需要頗淡。買價比前週愈軟。跌一元五角至二元。以靈寶花六十元為最高。東溝花四十九元二角五分為最低。現棉高低差價十元零七角五分。全週共成交三千八百二十三件。比前週增三千零九十九件。碼頭上共到通州花二百包。餘姚花一百二十包。茲將現棉做開高低市價及數量列表比較於後。

花名	最高價	最低價	差額	成交數量
靈寶花	六〇・〇〇	五六・二五	三・七五	三三二
山東美種花	五七・二五	五六・〇〇	一・二五	四〇九
東溝花	四九・二五	—	—	二〇〇
新都市花	五一・二五	—	—	一、五〇〇
新野花	五三・五〇	—	—	三九三
合計	六〇・〇〇	四九・二五	一〇・七五	三、八二三

截至最近止。本埠各棧華棉存底統計。其內容如左。

花名	數量	比較
靈寶花	六二、三七二件	減 五、九二一件

花名	數量	比較
陝西花	二六、二五二件	減 三、二一六件
天津花	二、二二七件	減 一件
木架花	六七、四〇八件	增 三、四五〇件
通州花	四、七二六包	減 一、四〇三包
餘餘花	六、〇一〇包	減 八九〇包
火機花	一六、六七七包	減 七〇九包
太倉花	二、六四〇包	減 四七五
九江花	無存	—

(四)期棉陳花猛跌三元餘 本週期棉初隨紗市堅定。旋因蘆溝橋事件。紗廠花號等持貨商人套賣。益以美印棉軟弱。陳花多頭忍痛轉賣。星期五收盤價。陳花月期比前週跌三元一角至三元二角。新花月期跌一元零五分至一元五角五分。市價以星期六、八日期四十六元一角五分為最高。星期四、七日期四十一元六角為最低。高低相差四元五角五分。全週共成交二十三萬六千二百担。比前週減十萬零七百担。海外紐約美棉。因棉區天氣良好。外商與華爾街股票商售出。期現貨均比前週跌二十四磅音至二十八磅音。米得林現貨每磅價美金一角二分六厘。利物浦英棉跌八點至十二點。米得林現貨每磅價英幣六辨士九八。孟買印棉電因出口需要不佳。及天氣利於新棉。跌四分之一至五羅比半。每康頭重七百八十四磅之平加而粗絨售一百七十二羅比。白洛去細絨售二百一十一羅比七五。亞歷山大埃及棉漲三點。薩喀爾長絨棉。每磅價十辨士零三。大阪三品市場。美棉

標準。隨紐約美棉跌八角五分至一元二角五分。價站七十四元一角 (近期) 至七十六元四角五分 (遠期) 附表於下。

日期	最高價	最低價	成交担數	存賬担數
週六、十日	四六·一五	四三·九五	四四、〇〇〇	三五九、五〇〇
週一、十二日	四五·六〇	四三·九〇	二七、〇〇〇	三四六、一〇〇
週二、十三日	四四·五五	四三·三〇	三三、九〇〇	三二六、五〇〇
週三、十四日	四四·〇〇	四一·九五	五七、三〇〇	二九六、八〇〇
週四、十五日	四四·〇〇	四一·六〇	四〇、四〇〇	二八七、〇〇〇
週五、十六日	四三·七〇	四一·九五	三四、六〇〇	二七六、四〇〇
本週統計	四六·一五	四一·六〇	二二六、二〇〇	
前週統計	四六·〇〇	四二·五〇	三三六、九〇〇	
今年累計	五〇·七五	四一·六〇	二五、五〇八、七〇〇	
十一年十一月迄今	五九·五五	三〇·三〇	三一七、〇三五、八〇〇	

據星期六發表之標花買賣存賬額子。統計二十七萬六千四百担。內中除去兩存賬。實際上單存交易為十三萬六千一百担。賣方二十五家。以甬日商及通州與漢口棉商為多。買方三十家以金業幣證券幣與粉麥商為多。茲將兩方大戶分錄於後。

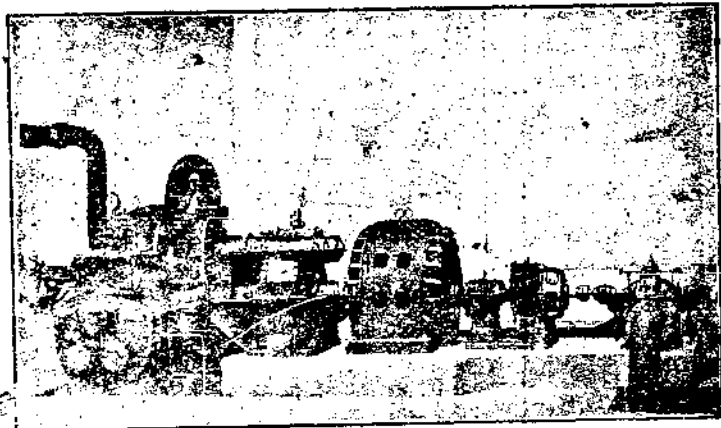
賣方	買方
三三號慎昌	六一號生沉
五五號益和	二四號明德
四號大孚	五〇號元一
十五號裕大	六二號福康
一〇五號沈興昌	一〇八號長和
三四號瑞大	二七號合興
五號澄記	一〇一號益康
四〇號同豐	二五號振大

紗花

英國「茂德」連座透平發電機已裝置者數逾壹百伍十！

METROPOLITAN
Vickers
ELECTRICAL CO. LTD

Self-Contained Turbo Set



OVER

150

易故？因——

↓ ↓ ↓ ↓ ↓ ↓ ↓ ↓
價廉 可省 房建 及底 費用 汽機 不少 不用 受外 電氣 影響 開車 省簡 工人 可供 低壓 汽給 為烘 熱汽 以省 煤耐 經久 耐用 及其 他利 益

欲知此種透平發電機之詳細情形 請駕臨 安利洋行

總行 上海沙遜房子三樓
分行 漢口 天津 香港 青島
▲電話▼一一四三〇

航空寄信

迅速便利



穩捷舒適

空中旅行

滬蓉特班

自上海經南京漢口宜昌重慶至成都：八小時

滬漢綫

自上海經南京九江至漢口：四小時

漢渝綫

自漢口經沙市宜昌萬縣至重慶：七小時

渝蓉綫

自重慶至成都：二小時

渝筑綫

自重慶至貴陽：二小時

滬平綫

自上海經海州青島天津至北平：六小時

滬粵綫

自上海經溫州福州廈門汕頭至廣州：八小時

詳情請詢

總公司 上海北四川路

郵政局大廈

中國航空公司

電話四〇〇四〇

售票處

南京路五十七號

電話一二九五五

糖

外糖市況，週間荷印到電情勢穩定，赤白價格俱無變化，但遠期交易行家無意進取，故絕難開展。

倫敦報告，在最初到電亦屬平定，其後盤旋而趨下遊。

惟近期價格以上落之微薄，故先後比較，八月份僅降

落一辨士之四分之一，十二月份且屬相同，惟一九三八年三月份期

貨下跌較鉅，蓋自六先令九辨士而至六先令九辨士又四分之一以

後，驟降為六先令八辨士又四分之三，比跌半辨士，然與上週六先令

十辨士又四分之一之高價相較，竟跌一辨士又二分之一，明年期貨

如此賤落，深堪注意，茲列簡表於下，藉窺該方面動態之一斑：

到電日期	八月份	十二月	一九三八年三月
七月十日	6.7	6.74	6.9
十二日	6.7	6.73	6.94
十三日	6.64	6.74	6.9
十四日	6.7	6.73	6.94
十五日	6.7	6.73	6.94
十六日	6.64	6.74	6.84

自盧溝橋事件發生以後，局勢嚴重，日本車糖，因匯兌之逆轉，定貨陷於不利，故廠交斷絕，暫已入於休止狀態中。

公會劃盤，荷印出品之二十四號粗砂白現貨交易在本市以天

時之變遷，雖交伏暑而氣候涼爽，致冷飲品需要因而減色，消化薄弱，

故市勢未能見振，但轉口貨有大戶行家吸收，當市面劃價在九元〇

糖

二分半之際，逐日有千餘袋成交，是以至十六日升九元〇七分半，出戶缺乏，殊少應手，現貨價格藉此吸引，得在二十四元三角立定，無所變動，赤砂現銷，淮揚幫去化尚佳，現貨只十八元二角，雜糖十八元一角，轉口貨八元一角至八元，均無所變遷。日本車糖自匯率由一〇三・二五下縮至一〇一・七五以後，定貨成本划高，故此所有已到存之貨，均上進關棧，保存不售，至於內地方面，後去恐有不便運輸之處，裝運頗多，故此價格得以上升，列表如下（單位國幣元）

廠名	宗類	現貨		轉口貨	
		前市七 月十日	後市十六 日	前市七 月十日	後市十六 日
大里	車糖	二三・九〇	二三・九五	八・八五	八・九五
大里	車糖	二三・六〇	二三・六五	八・六〇	八・六〇
大里	車糖	二三・五〇	二三・五二五	八・五〇	八・六〇
台灣	車糖	二三・九二五	二三・九五	八・八五	八・三五
台灣	車糖	二三・六〇	二三・六五	八・五七五	八・八〇
台灣	車糖	二三・四七五	二三・五二五	八・四七五	八・五五
明治	車糖	二三・八五	二三・九〇	八・八二五	八・三五
明治	車糖	二三・五〇	二三・五五	八・六〇	八・七五
明治	車糖	二三・三〇	二三・三五	八・四〇	八・五〇
鹽水港新廠	車糖	二三・九〇	二三・九五	八・八五	八・九五
鹽水港新廠	車糖	二三・五五	二三・六〇	八・六〇	八・七五
鹽水港新廠	車糖	二三・四五	二三・五〇	八・四五	八・五五

國糖市況，五羊粗砂白合組公司開價，週間仍然如舊，順德品二十四元一角半，市新以及東莞品二十四一角，成交寥寥，僅於七月十

六日標售之時，賣出東莞品五百袋，但亦係交換買賣，故同時由公司收進荷粗砂白五百袋，價照前議為九元二角，但因此項辦法之不變，故行家手貨，抵能從廉售出，週內所見同業間之交易，不論順德或別廠之貨，均為三十三元九角。

土產糖類，週內海南赤砂，曾有一百餘包之小數成交，價十四元三角，比前跌二角。汕頭產區市況，據自幣率規定以後，各路交易因以減少，故此疲滯不振，惟蔗農以金融變化，藏貨不售，在此情形之下，雖跌尚平，提莊青由十五元七角降十五元三角，下落四角，赤砂則不能賤小，湖莊高貨十七元八九角，中檔亦須十七元三、四角，因此本市汕頭存貨，意態尚堅，不過行存各貨，為數非弱，所有客幣需要，足以應付，為此週內開盤，依舊靜滯，而行家所定售盤，計如下列：

棉赤	湖莊	一七·七〇	嘉莊	一七·四〇
	普通	一七·〇〇至一六·八〇		
提莊青	高貨	一五·六〇	普通	一五·五〇至一五·四〇
黃崗青	高貨	一五·三〇	普通	一五·一〇至一五·〇〇
隆江青	高貨	一四·四〇	普通	一四·二〇至一四·〇〇
南江青		一四·五〇		
濠刁青		一四·六〇		
片青		一二·二〇至一一·九〇		
石龍赤		一六·六〇至一六·四〇		

週內食糖進口，中外各貨，均見銳減，而以日糖為最缺，蓋因所有公司船有別宗運輸之用，故此僅有摩野丸進口，到Y.P.四百三十一

包，M.R.O.一百八十包，又荷粗砂自由芝沙丹尼號到七千〇二十六袋，故外貨共計七千六百三十七包，國糖到片糖三百十包，惠州白三百七十九包，惠州赤一千三百九十六包，汕頭青一千三百三十包，赤砂六百九十二包，共為四千一百〇七包，合計一萬一千七百四十四包。

銀行週報

- | | | |
|--------|------|------|
| 一 創辦最早 | 一、財政 | 二、金融 |
| 二 資料豐富 | 三、商情 | 四、貨幣 |
| 三 評論公正 | 五、匯兌 | 六、銀行 |
| 四 紀載翔實 | 七、證券 | 八、貿易 |
| 五 統計完備 | 九、會計 | 十、統計 |

國內唯一之經濟雜誌

發行所 上海香港路五九號銀行週報社

國內外貿易報告

中國羊毛及他國羊毛輸日之觀察

一九三七年四月份羊毛輸入數額 據日本大藏省統計，一九三七年四月份日本羊毛輸入數量為二九、一八七、七〇〇斤，值日金四六、一〇一、〇八六圓，比較本年三月減少七、三七九、五〇〇斤，比較去年四月增加三、七〇五、〇〇〇斤，茲列表如下：

年 月	數 量 (斤)	價 值
一九三六年四月	二六、四八二、七〇〇	三三、八一八、一〇〇

最近三年(正月起至四月底止)日本羊毛輸入比較表

年 別	數 量 (斤)	價 值
一九三五(甲)	五八、〇五七、三〇〇	丙比甲增四八、一七四、〇〇〇
一九三六(乙)	九八、四三一、一〇〇	丙比乙增 二、八〇〇、二〇〇
一九三七(丙)	一〇六、二三一、三〇〇	丙比乙增 二、八〇〇、二〇〇

年 月	數 量 (斤)	價 值 (圓)
一九三七年正月	一四、五八八、二〇〇	一九、五二五、一五四
一九三七年二月	二五、八九八、二〇〇	三七、八七五、八七五
一九三七年三月	三六、五五七、二〇〇	五八、五二一、三九八
一九三七年四月	二九、一八七、七〇〇	四六、一〇一、〇八六

一九三七年正月起至四月底止，羊毛輸入數量及價值均超過一九三六年及一九三五年同期甚多。比較去年同期增加二、八〇〇、二〇〇斤，比較前年同期增加四八、一七四、〇〇〇斤。

年 別	數 量 (斤)	價 值 (圓)
一九三五(甲)	五七、二三八、六八四	丙比甲增一〇四、七八四、八二九
一九三六(乙)	一一一、九六八、三六六	丙比乙增 四〇、〇五五、一四七
一九三七(丙)	一六二、〇二三、五二三	丙比乙增 四〇、〇五五、一四七

日本羊毛之來源 就國別論，以澳大利亞之輸入為最多，新西蘭次之，下表顯示該兩國為日本羊毛來源之重要者，一九三四年南非聯邦尚居第四位，阿根廷居第三位，而至一九三五年南非聯邦進為第三位，阿根廷降為第五位，一九三六年第三位仍屬南非聯邦。

數量觀察，以南非聯邦之突增，較堪注意，一九三六年為一四、〇七八、〇〇〇斤，比一九三五年增加一二、一三七、九〇〇斤，比一九三四年增加一〇、一八一、九〇〇斤。

三年來日本羊毛輸入國別表(單位數量百斤價值圓)

國別	一九三六全年		一九三五全年		一九三四全年	
	數量	價值	數量	價值	數量	價值
中華民國	5,055	62,331	1,757	9,826	4,939	32,150
滿洲	3,576	39,767	1,881	19,977	6,828	33,599
英大	8,496	120,124	5,733	75,810	6,256	90,753
智利	26,623	1,450,207	10,676	875,196	7,659	94,126
阿根廷	56,773	6,561,655	7,077	621,568	59,393	7,553,655
南非聯邦	140,760	1,738,699	19,101	1,875,253	38,961	5,906,699
澳大利亞	1,299,668	1,077,433	1,777,031	1,210,030	1,235,330	1,591,101
新西蘭	179,455	1,836,156	55,571	400,846	76,428	900,395
其他各國	29,330	7,584,450	19,500	1,330,311	31,297	1,753,857
合計	1,650,636	20,868,493	1,850,980	12,760,871	1,335,860	18,653,660

我國羊毛輸入日情形 華毛輸入日本者僅佔總數中之少數，一九三六年回增至五〇九、五〇〇斤。九三四年為四九二、九〇〇斤，一九三五年降至一七二、九〇〇

日本進口羊毛與華毛之比較

年度	數量(單位斤)		價值(單位圓)	
	總量	華毛數量	總價值	華毛價值
一九三四	1,372,286	492,900	186,455	341,037
一九三五	1,840,998	1,722,900	191,760	94,828
一九三六	1,640,636	509,500	200,898	611,261

本年正月起至四月底止華毛輸入日本之數量比較去年同期 二〇〇斤，較前年同期增加更多，計增一〇四、八〇〇斤。略見增加。本年同期為一四四、〇〇〇斤，較去年同期增加一九、

最近日本羊毛輸入國別表(單位數量百斤價值圓)

國名	四月		一九三七年		一九三六年		一九三五年	
	數量	價值	數量	價值	數量	價值	數量	價值
中華民國	233	3,288	1,880	12,660	1,388	17,033	293	3,728
偽滿			53	1,270	120	1,793	5	77
旅大					30	511		
英屬	665	108,333	2,398	64,600	2,588	30,238	1,668	107,201
智利	6,755	72,975	10,808	1,107,335	8,877	3,580,000	1,108	20,775
阿根廷	13,007	1,988,951	88,197	11,838,998	1,800	3,333,333	1,333	1,734,475
南非聯邦	5,933	8,780,331	22,022	5,780,888	28,188	3,374,668	1,388	107,188
澳大利亞	22,599	20,810,112	38,938	3,780,000	88,000	10,800,000	5,888	3,990,000
新西蘭	37,333	5,376,998	19,388	2,680,778	22,000	3,300,000	3,888	3,373,668
其他各國	8,882	8,330,000	22,333	2,680,778	8,888	11,300,000	3,888	3,373,668
合計	29,877	101,000	102,333	13,033,333	122,333	22,666,666	10,667	17,333,668

觀上表更知南非羊毛輸入數量突增之速，一九三六年正月起至四月底止尚僅二、八一五、九〇〇斤，本年同期即增至二七、六〇一、二〇〇斤，計增二四、七八五、三〇〇斤(約十倍)。前年同期為一三九、八〇〇斤，與本年同期比較，相差更遠，計差二七、四六一、四〇〇斤(約二百倍)。

反觀澳大利亞則形減少，去年同期為八二、八〇四、五〇〇斤，本年同期為三一、八九二、四〇〇斤，計減五〇、九一二、一〇〇斤。前年同期為五三、八三八、九〇〇斤，本年同期較其減少二一、九四六、五〇〇斤。

國內外貿易報告 中國羊毛及他國羊毛輸入之觀察

據本年同期數量所示，南非聯邦已躍至第二位，與澳大利亞輸入數量比較原甚懸隔，刻已有追及之勢。日本一方減購澳毛，另一方面積極增購南非羊毛，其原因為何，據一般觀察，下列二點為其主要：

一 以日澳問題為契機，日本對於購買羊毛，改變其向來之方針，設法多買南非美之羊毛，而少買澳毛，其用意在於抵制方法，誘致澳大利亞多買日本棉織品。

二 澳大利亞駐日商務官亦曾談及澳毛輸入減少之原因，據其觀察，日本近來入超甚烈，金融恐慌堪虞，無力購買質美價貴之澳毛。

附註：本文所用斤係指日本斤，日本一斤等於〇·六公斤或一·二斤。

和印茶在南菲聯邦之市場

南菲聯邦在近五年來，每年茶葉進口均在繼續增加，僅一九三四年間，數量上略有減少，貨值數字上，則仍較一九三二年為高。

最近五年來，在南菲聯邦茶葉進口貿易中，以錫蘭佔第一位，一九三六年間，錫蘭茶佔總輸入百分之七十，自一九三二年至一九三六年，錫蘭茶之輸入，均在遞加，祇一九三四年間數量上略有低減而已。

和印茶在南菲進口貿易中佔第二位，約佔總輸入百分之二十三。在最近數年中，和印輸往之茶量，均極有進展，尤以一九三六年高漲之數量為鉅，在南菲總輸入量中，一九三六年較一九三五年計增八七四、三二四磅，和印茶竟佔六八八、四九二磅，而錫蘭茶則祇增三六七、四九九磅也。

茲依據南菲及和印雙方之統計，較和印輸往茶葉之數量以明和印茶增進之情形：

年 份	和印統計(純重公斤)	南菲統計(純重公斤)
一九三二	七〇二、九七四	七三〇、二九七
一九三三	八三五、〇六二	八九二、三〇〇
一九三四	一、一六一、八六五	一、一五一、七九四
一九三五	一、三二二、三〇九	一、一七〇、九一〇
一九三六	一、三七九、五六〇	一、四八〇、七三二
共 計	五、四〇一、七七〇	五、四二六、〇三三

此外，我國茶及葡屬東菲茶輸往之數量亦頗有增加之趨勢。茲將最近五年來各國茶在南菲茶葉進口貿易中所佔之地位，列表明之如左，以見和印茶在南菲之市場。

國 別	一九三五	一九三四	一九三三
英 國	一九三五	一九三四	一九三三
英 印	八六	五八〇	一、五六三
錫 蘭	八二五、四七三	三三五、二八〇	九六五、八三三
中 國	一〇、〇一六、二七三	八、一四七、六一二	九、六〇一、二三九
香 港	一五四、〇三九	一〇五、一六九	五七、〇八一
其 他	二、一一〇	四、八五七	一、八八六

和印	三、二九〇、五一五	二、六〇二、〇三三	二、五五九、五四二	一、九八二、八九四	一、四六〇、五九四
葡屬東非	一二九、五〇七	八四、八七三	一四八、八二〇	一二一、六三五	五〇、〇二〇
日本	二三四	一六〇、五八一	二八、三〇四	三七	
Nyasaland	二七六	三、四六〇	二、〇三〇	八、五一九	四五、七四五
South Rhodesia	一、四二七	二八			
Kenya		六六	六六、六〇〇	一〇五、四三一	二、一四〇
其他各地	一九四	六九五	四三〇	四九	一三一
共計	一四、六八〇、九五六	一三、八〇六、六三二	一一、三九九、二二四	一一、八四六、七六七	一〇、四六二、六〇八

二 貨值(單位英磅)

國別	一九三六	一九三五	一九三四	一九三三	一九三二
英國	六一	六	三二	一四六	一一七
英印	四一、三二五	四七、五四〇	一九、四五七	四四、六六四	一五、三八二
錫蘭	五八〇、四九八	五四一、七五一	四四〇、一四四	四一一、八三六	二三八、四八七
中國	六、九五九	五、八九六	五、二八〇	二、九九一	二、三〇〇
香港	八九	二二	一二二	七三	一〇四
和印	一一六、〇六九	八七、二〇八	一〇二、五一八	五七、三七五	二一、二三五
葡屬東非	四、六一九	二、六一七	六、〇五九	三、七五五	一、二五四
日本	二六	四、九三五	九一〇	四	
Nyasaland	一八	一五八	六六	二五三	九六九
South Rhodesia	一〇一	四			
Kenya		五	二、七二八	三、五三八	三七
其他各地	二八	三〇	二八	七	一九
共計	七四九、七九三	六九〇、一七二	五七七、三四四	五二四、六四二	二七九、九〇四

觀表：日本於一九三五年間輸往之茶量尙有一六〇、五八一

在八辨士以下者，均加征重稅之故也。

磅，而一九三六年間幾已停止該項輸入。其原因蓋係南非聯邦政府為保護本地產茶工業計，對於外茶入口，其輸入之C. I. F. 價格每磅

大致南非每年茶葉之產量約在七十萬磅至八十萬磅之間，至一九三六年間南非消費之茶量，則約在一千三百五十萬磅至一千

國內外貿易報告 和印茶在南非聯邦之市場

四百萬磅。一般希望此種消費之數量尙可繼續增加。一以歐籍居民之加多，二以 The International Tea Market Expansion Bureau 宣傳得力，當地土人消費提高也。

在南非土人飲茶消費中，爪哇茶頗佔相當優勢。在內地之雜貨商店中，多備有整箱之爪哇茶，以應土人購買半磅或一磅之需。故一般認為和印茶在南非之市場，殊有注意繼續開拓之必要云。

固本茶
固本香皂

各處五洲藥房及百貨店均有出售

上海五洲大藥房總發行

KOO PUN 固本茶

日本修改輸入匯兌許可制

日本政府決定方針，於現在之輸入匯兌許可制，加以修改，俾得於外國物料之輸入，予以適宜之統制。大藏省為替（匯兌）管理部長，與外務商工及其他關係各省協議具體辦法，近提出於外國為替管理委員會，通過以後，即便實行。其內容將輸入之商品，加以檢討，分為軍需關係品，普通原料品，不急品，及不必要品四種，按輸入匯兌許可之程度，以分別等差：

- 一、軍需關係品 例如鋼鐵之類屬之，以前年或再前年之實數為標準，惟本年之需要特甚，不得不於其輸入額，予以十分增加之通融。
 - 二、普通原料品 例如棉花羊毛之類屬之，以前年或再前年最多之類為標準，必要時，可酌加相當額數。
 - 三、不急品 精製品，食料品之類及其他認為當時所不急用者屬之，不必拘定前年之實在情形如何，可予以相當程度之限制。
 - 四、不必要品 例如高級化妝品，裝飾品，食料品等，非國民生活上所必要者，加以極度之限制，或竟禁止之。
- 右抑制政策，對於輸入價格，確能統制至於若何程度，以當局極

國內外貿易報告 日本修改輸入匯兌許可制

守秘密，無法探知，然細察其前途，有二可疑之點，述之如次：

- 一、貨物之輸入日本，以少數之原料品，占其價格之大部分，其他物品，雖品目繁多，價格則並不大。
 - 二、當此方針實施之時，對於海外諸國，通商上之磨擦，有避免之必要者，例如南美諸國，曾與日本締結求償之協定者，不問其商品，屬何種類，有不得不依照從來成例，允許輸入之必要。
- 依上之各種情形，恐無巨額之出入，或其結果歸於徒勞，況日對中國之輸出為工藝品，而中國之對日輸出盡為原料品，在事實上，尤不致受此規則之拘束。

國際貿易局商品叢書第一集

麻：現已出版內容包括

麻之生產——交易——運輸——包裝等等，並附各種重要單據格式調查詳確凡經營國際貿易及研究生產經濟者均宜人手一編

定價國幣四角

第一季世界造船業之發展

建造中船舶據羅茲季報載，本年第一季末(三月底)正在建造中之世界船舶總噸數(蘇俄除外)為二百四十五萬二千噸，比之上季末增加二十萬噸(增八·八%)，呈一九三〇年第三季以來之最高記錄。

其中英國及愛爾蘭建造中船舶為二百三十三隻，合為一百零一萬四千噸，占世界建造中船舶總噸數百分之四一·四，較之上季末雖不過增加五萬一千噸(增五·二%)，但如比諸一年前則遞增十七萬二千噸(增二〇%)。

其他各國建造中之船舶共四百七十隻，合為一百四十三萬七千噸，比之上季末增加十四萬九千噸(增一·一%)。日本建造中船舶七十二隻，合為二十四萬六千噸，其對世界總噸數比率為百分之一〇，較其上季末劇增四萬三千噸(增二一%)，依然保持世界第三位。茲將主要造船國三月末建造中船舶表列如次：

英國及愛爾蘭	二二三隻	一、〇一四萬噸
德國	一一九	三五二
日本	七二	二四六
和蘭	七五	二〇一

美國	四五	一五三
瑞典	二九	一一二
丹麥	一七	九二
法國	一〇	七二
比利時	一四	四一
意大利	八	四〇
其他諸國	八一	一二三
世界合計	七〇三	二、四五二

起工及進水噸數 第一季中之世界起工噸數為七十三萬六千噸，比上季略減五千噸，進水噸數為四十七萬八千噸，比上季銳減二十萬六千噸。茲將主要造船國第一季中起工及進水噸數表列如次。

英國及愛爾蘭	二五三萬噸	一七五萬噸
日本	一一五	八四
和蘭	九二	三九
美國	七七	二五
丹麥	四六	一三
德國	四〇	九八
瑞典	二七	二九
但澤	二一	六
諾威	二〇	六

法國	一二	一
其他諸國	二九	三
世界合計	七三六	四七八

油輪船本年第一季建造中之世界油輪船共八十五隻，合六十八萬九千噸，比上季末增加五隻，三萬七千噸。較上季末增加之國計有美國、和蘭、丹麥、日本及意大利，減少者有英國、德國及瑞典。

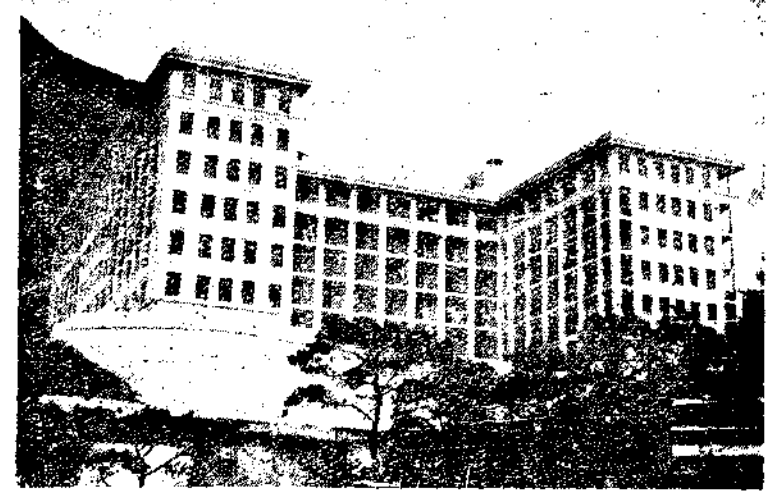
英國及愛爾蘭	一九隻	一四七千噸
美國	一四	一一二
德國	一〇	一〇四
和蘭	一五	一〇一
丹麥	七	六二
瑞典	五	四五
日本	五	三六
意大利	三	二八
西班牙	三	二〇
世界合計	八五	六八九

摩托船 本年第一季世界正建造中之摩托船為一百三十七萬噸，比之上季增加八萬三千噸，其中英國及愛爾蘭建造中之摩托船為四十二萬七千噸，英國占建造中船舶百分之四二。其他諸國建造中摩托船為九十四萬三千噸，較諸汽船之建造尤多四十六萬八千噸。但在建造中船舶內摩托船所占比率，自上季末之百分之五七減為五五矣。

國內外貿易報告 第一季世界造船業之發展

道 門 朗 公 司

香港「瑪麗」皇后醫院共用鋼架計重



四千餘噸均由本公司供給承造

電報 Dorman

上海外灘廿六號

電話 12980

專治 頭痛 腦弱 失眠 肝旺 腎虛 隨服 隨效

艾羅補腦汁

唯一補腦聖藥

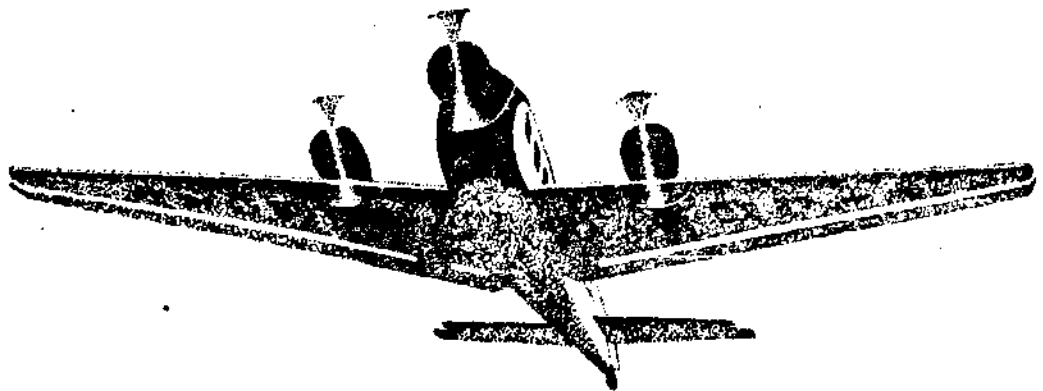
釋神經衰弱

萬事過猶不及、用腦用力、失其平衡、均足以致神經衰弱、靜業者用腦過度、耳鳴頭暈、心悸失眠、是為文人之神經衰弱、勞動者思想滯鈍、記憶薄弱、是為武人之神經衰弱、如欲益智寧神、補弊救偏、調節平衡、智力兼充、當常服艾羅補腦汁、

上海中法藥房總發行

全國分行及各藥房均有出售

大瓶每洋三元
小瓶一元二角半



歐亞航空公司對於社會服務之貢獻

- 1 免費代客設立意外保險
凡搭乘本公司飛機之乘客，均可獲得意外之保障。
- 2 載運航空貨物迅速價廉
凡各種貨物，交本公司承運，不特手續簡便，運費特廉，且又迅速不誤。

歐亞航空公司

上海仁記路九七號 電話一五七八〇

國內外貿易統計

新嘉坡規定一九三七年一月份各國布疋及人造絲進口限制額表

(單位碼)

國別	貨名	限制額
中國	本色及潔白布	四五、四八九
	染色布	七六四、六三〇
意大利	印花布	九四一、五二〇
	色布	一、三六七、五五二
日本	布紗耶	三五二、四二八
	人造絲織品	九、四八六
和蘭	人造絲織品	二、八二六
	人造絲紗耶	一、三四五、六七八
和印	人造絲織品	八、五三五
	人造絲紗耶	三、九四四、二六四
澳洲	人造絲織品	七九、〇八九
	人造絲紗耶	三、三〇〇
比利時	人造絲織品	二、五九八
	人造絲紗耶	九四六
捷克	人造絲織品	一〇、〇八二
	人造絲紗耶	三六三、三七九
法國	人造絲織品	七、〇四二
	人造絲紗耶	八一〇
德國	人造絲織品	二、二九六
	人造絲紗耶	六、五七二
波蘭	人造絲織品	一〇、九〇三
	人造絲紗耶	一〇、九〇三
瑞士	人造絲織品	六二九
	人造絲紗耶	一、〇二五
美國	人造絲織品	三六二、五八一
	人造絲紗耶	三五三、九〇〇
南斯拉夫	人造絲織品	一、三八一、八〇二
	人造絲紗耶	一、五九八、四七六
總數	人造絲織品	八、五三五
	人造絲紗耶	五、八三二、一四八

國內外貿易統計

新嘉坡規定一九三七年二月份各國布疋及人造絲進口限制額表

國別	貨名	本色及漂白布	染色布	印花布	色布	布紗耶	人造絲織品	人造絲紗耶	總計
中國		四七、五五〇	八一八、〇九四				八九、八七八		九五五、五二二
意大利		七五七			一四、四五〇		一五、〇四二		三〇、二四九
日本		二六六、九三一	七五八、四八四	五〇五、四四八	二、六五〇	二、五〇五	三一七、一五八	三二〇	一、八五三、四九六
和蘭		三八、六六九	七、六四四						四六、三一三
澳洲									
和印									三五九、九七四
比利時		三、四五三	一、三三〇						四、六七三
德克			一二〇		五〇		四一〇		五八〇
法國		三五	二六九				六、一三〇		六、四三四
法印			六、四八〇	二七、七四八					三〇七、八八四
德國		一、二〇九	一六、〇六一		六二三		三二四		一八、二一七
波蘭			二、八九〇						二、八九〇
俄國									
敘亞利									
瑞士		三、〇七九	一、八一〇	三〇一	一、一九七		六六七		七、〇五四
美國		一七、九八三					一四七		一八、一三〇
南斯拉夫									
總計		三七九、六六六	一、六一三、〇七二	五三三、四九七	一八、九七〇	六三六、一三五	四二九、七五六	三二〇	三、六一一、四一六

本年一月份由中國運往新嘉坡之布疋及人造絲及尚餘限制額表

本年二月份由中國運往新嘉坡之布疋及人造絲及尚餘限制額表

貨品	數目	本年上半年限制總額	本月份進口額	由一月至本月份進口額	本年上半年限制餘額
本色及漂白布	四〇〇,〇二六	四〇〇,〇二六	四五,四八九	四五,四八九	三五四,五三七
染色布	五,〇七二,五三七	五,〇七二,五三七	七六四,六三〇	七六四,六三〇	四,三〇七,九〇七
印花布	一一八,〇九二	一一八,〇九二	七三四	七三四	一一八,〇九二
色布	七三四	七三四	一四六	一四六	七三四
布紗耶	一四六	一四六	一五〇,八〇九	一五〇,八〇九	一四六
人造絲正頭	五〇二,六六五	五〇二,六六五	九六〇,九二八	九六〇,九二八	三五二,八五六
人造絲紗耶	一,〇七九	一,〇七九	一五〇,八〇九	一五〇,八〇九	一,〇七九
總計	六,〇九五,二七九	六,〇九五,二七九	九六〇,九二八	九六〇,九二八	五,一三四,三五二
貨品	數目	本年上半年限制總額	本月份進口額	由一月至本月份進口額	本年上半年限制餘額
本色及漂白布	四〇〇,〇二六	四〇〇,〇二六	四七,五五〇	九三,〇三九	三〇六,九八七
染色布	五,〇七二,五三七	五,〇七二,五三七	八一八,〇九四	一,五八二,七二四	三,四八九,八一三
印花布	七三四	七三四	八一九,八七八	二四〇,六八七	一一八,〇九二
色布	一一八,〇九二	一一八,〇九二	九五五,五二二	一,九一六,四五〇	一四六
布紗耶	一四六	一四六			二六一,九七八
人造絲正頭	五〇二,六六五	五〇二,六六五			一,〇七九
人造絲紗耶	一,〇七九	一,〇七九			四,一七八,八二九
總計	六,〇九五,二七九	六,〇九五,二七九			

國內外貿易統計

網 繆 月 刊

第 三 卷 第 八 期

○(號 月 五)○

英皇加冕之皇冠及其國寶物	楊憲昭
戰爭之經濟背景	楊蔭溥
法國左右派衝突之分析	耿淡如
日本現階級政治之解剖	養庵
治江獨議	夏敬觀
中日經濟提攜與反經濟提攜	壽景偉
測定日本當局是否在考慮中日經濟提攜的幾個水準器	王芃生
中日貿易與走私的歷史	趙關坪
走私問題與中日經濟提攜	魏友棗
日本在華的金融勢力	黃觀濤
日紡織業在華勢力之消沉	蔣迪先
日本在華北之經濟發展	嘯雲
華北經濟提攜與日本財閥	陸希齡
英皇喬治六世素描	念功
法國第一個猶太總理里昂勃倫	正明
斯屈拉斯堡印象	正明

社會科學常識	現代經濟生活之社會條件	張素民
	加稅聲中之統稅	馮克昌
	景氣與不景氣	郭秀峯
	倉庫證券	育之
	釋領事裁判權(一)	徐鏡遠
	釋領事裁判權(二)	李華白
自然科學常識	水與人生	高銛
	地球運動與晝夜氣節	志遠
	植物運動	惠農
青年職業	職業事業與生活	陸伯羽
	怎樣造就成功的銀行家	楊憲昭
中國戰時財政的中心問題(中國國民經濟研究所編)		黃卓

每冊二角 預定全年二元(國外郵費另加)
 半年一元一角(費另加)
 網繆社總發行(上海江西路四〇六號)
 經售處 上海雜誌公司
 生活書店
 ▽各地郵局均可代定△

國外關稅規則

南非豬腸衣進口規則

年來我國運往南非豬腸衣，為數漸增，惟因我國不明南非章程，每於貨物運至南非後，因未具備所需出產國證明書，致入口發生困難，茲將該項章程查列如後：

1 凡豬腸衣輸入南非時，應具備出產國主管官員所簽字之證明書，證明該項豬類在宰前宰後，經予檢查，確無傳染病，包裝清潔，製法衛生，在輸出前，亦無傳染病，並在運往南非以前，繼續用鹽加醃，至少須有六星期。

2 凡豬腸衣未經具備章程第一條所規定之證明書者，海關應於其入口時，加以扣留，時間為四個月，自出產國輸出之日起計算。

和印限制外國衛生陶器進口

情形

國外關稅規則

和印限制輸入之衛生陶器，共分三類，其細目如左：

項別 統計號碼 衛生陶器

(a) 第四四八號 可以移動之衛生陶器，如洗滌盆、洗面盆、濾水器、室內溺器、痰盂、盥水器，及其他類似之用品及附件。

(b) 第四四九號 固定之衛生陶器，如便桶、溺器、溝渠用器、貯水器、洗面台，及其他類似之用品。

(c) 第一四四九號 其他未列名之配件，如便桶用木製板座、鐵製之貯水器及滴水管，以及固定洗面台所用之手巾架等。

自一九三五年限制輸入以來，業已先後頒行條例三次，茲將每次條例名稱、公報號數及其有效期間列表如下：

限制期別	條例名稱	公報號數	有效期間
第一期	一九三五年衛生陶器輸入條例	第一四〇號	一九三五年五月三十日至一九三六年三月廿九日
第二期	一九三六年衛生陶器輸入條例	第一六二號	一九三六年三月三十日至一九三七年三月二十九日
第三期	一九三七年衛生陶器輸入條例	第一七四號	一九三七年三月三十日至一九三八年三月二十九日

茲再將每期條例所定在其有效期間准許輸入之數量列表如左，以見每期中和印需用各項衛生陶器之情形（單位公斤）

期別	有效期間	a. 種數量	b. 種數量	c. 種數量
第一期	十個月	三〇,〇〇〇	一五〇,〇〇〇	七五,〇〇〇
第二期	十二個月	一四,四〇〇	二一四,〇〇〇	九〇,〇〇〇
第三期	十二個月	一四,四〇〇	二一四,〇〇〇	九〇,〇〇〇

和印並為保護和蘭輸入利益着想,在前列三項數量中,特劃定和蘭輸入之成分計 a 項,應佔百分之四十二; b 項,應佔百分之四十二; c 項,應佔百分之二十。茲將每期和蘭應得輸入之數量,列表明之如下:

期別	和蘭應得輸入之數量	a 項	b 項	c 項
第一期	一〇二,六〇〇	六〇,〇〇〇	一五,〇〇〇	二七,六〇〇
第二期	六〇,〇四八	八五,六〇〇	一八,〇〇〇	一六,四四八
第三期	六〇,〇四八	八五,六〇〇	一八,〇〇〇	一六,四四八

新西蘭禁止玉葱入口

新西蘭政府所頒發之一九三七年第七號之海關禁止進口法令中,規定自一九三七年三月廿五日起,禁止玉葱進口,但在特種情形之下,經海關總督允許者,不在此例。

法國對亞麻子仁及亞麻仁油進口免徵入口稅

一九三七年五月廿三日,法國官報會刊載法政府命令一件,規定對亞麻子仁及亞麻仁油進口,採用「暫時允許」制度云,按所謂

「暫時允許」制度,即謂在此制度下,商品進口時,可暫時完全免稅,但該項商品進口,經加工製造後,即重新再運銷出口,此次法國對亞麻子仁及亞麻仁油進口之採用「暫時允許」制度之目的,即在將其製為油漆,重運出口也。

南斯拉夫免徵硫黃及硫華進口稅

一九三七年三月廿八日南斯拉夫政府所頒布之第一九七號之進口關稅條例中,財政部長會規定免除精鍊硫黃及硫華之進口稅,期限為六個月,自一九三七年四月十七日開始云。

古巴免除生絲進口稅

古巴政府保護獎勵國內絲織業,並容納該國唯一絲織物公司 Cuban Industrial Silkmill 之請求起見,由大總統於五月十七日明令(一四二七號)公佈免除絲織物製造業者直接使用生絲之進口稅。

法國兩院通過關稅獨裁權及強化傾銷對策法案

關於關稅獨裁權及強化傾銷對策法案,昔為下院關稅委員會補充追加規定,一九三七年六月十八日下院將政府一切原案完全通過,且上院於七月二日將下院通過各案儘量採擇決定。

貿易介紹

本局為提倡直接貿易起見，竭力扶助生產商人直接與外國商家談判，以期逐漸增進我國商人對外直接貿易之經驗，而減少向來由被動貿易所生之弊害，凡屬國產貨品，無不樂為之助。是以中外進出口商家紛函本局請求介紹。茲摘記最近國外來函所需物品如下，凡有意交易者，可向本局指導處接洽，以便介紹。惟本局為貫徹培養商人直接對外貿易之基礎起見，僅負介紹及指導之責，對於交易條件、付款、交貨、運輸、納稅等等，均由進出口商雙方直接接洽。

中國藥材

印度 Pranjivan Karsanji Desai 28 Apollo St., Fort,

Bombay 擬辦中國藥材及藥品，請開示商行。

德國 Herdin, Markneukirchen, Germany 擬辦二十七

至三十六英寸之灰黑白三種馬尾，請開享保交貨價格並寄五六兩貨樣。

蚊虫香

印度 H. Mohamed Siddiq & Co., 13-16 Colootollah

Street, Calcutta 擬辦蚊虫香，請告廠商開價寄樣。

牲腸

法國 Fernand Rideau, 24 Rue Angliste Comte A Tours

擬採辦牲腸，請介紹商行。

馬尾

貿易介紹

國外貿易消息

蘇聯新發明火車自動調和空氣機

蘇聯新發明火車自動調和空氣機

和空氣機

最近卒業於中亞細亞交通大學之少年

工程師阿利莫夫，近設計製造一火車車廂內

安用之自動調和空機機模型一座，機之功用，

善能調和及保持車廂內始終如一之溫度，（

如安設此機，則車廂中之溫度並不受外部任

何劇變氣候之影響，）在中亞細亞之天時條

件下，阿利莫夫所發明之自動機，尤具有其重

要之價值，緣中亞係大陸氣候，溫度升降無常，

寒暑變化劇烈，每當夏季，更屬莫測，均將賴此

機以調和之，中亞各區無不感受清除居室之

困難，此機發明後，上項困難立即解除，再阿利

莫夫所設計之模型，較之美國目前火車通用

者尤為經濟適用，其製造方法亦甚簡單，並不

需用鉅額之資金，除車廂外，居室中亦均可安

置云。

中美簽定金銀交換協約

（中央社華盛頓九日哈瓦斯電）財政部

長摩根索，頃與中國行政院副院長孔祥熙博

士舉行談話之後，兩人共同發表宣言，謂談話

結果，中美雙方，業已成立協定，將由中國以大

批白銀售與美國，以交換美國之黃金，而不復

如一九三六年中美兩國白銀協定之所規定，

以白銀交換美元，據摩根索宣稱，美國所當出

售之黃金，來源有二，一係美國國內原有黃金，

而由財政部收歸國有者，一係自外國方面逾

量輸入美國者，摩根索與孔副院長均謂，一九

三六年中美兩國白銀協定，運用情形可極滿

意，雙方貿易與中國金融計劃，均因之而便利

云，美國金融界人士，對於中美兩國間成立之新協定，亦表示歡迎，謂美國國庫存黃金頗多，一部份不能生產，今後當可為之減輕也云。

中美共同宣言（中央社華盛頓十日

電）我國行政院副院長兼財政部長孔祥熙

博士，自昨日與美國財政部長摩根索舉行最

後談話後，雙方即向報界發表共同宣言云，一

九三六年五月美國財政部與中國財政部代

表會談所成立之貨幣合作，對於中國新幣制

之順利進行，極有貢獻，結果所屆，對於中國國

內經濟及美國貿易雙方均蒙其利，吾人現能

宣佈中美兩國貨幣合作現更進一步以廣續

一年前所成立之諒解，當財政部長發表宣言

時，余相信中國國民政府所進行之貨幣程序

不特基於健全之路線，且為趨向世界通貨安

定目標之重要步驟，吾人為增加達到此種目

標之努力，及在幣制改革與通貨穩定程序上

維持合作，並為遵照吾人之購銀政策起見，已

斷然表示願意在相互可能接受之條件下，向

國外貿易消息 蘇聯新發明火車自動調和空氣機 中美簽定金銀交換協約

中國中央銀行購買大量白銀，並使中國中央銀行可在保障中美兩國利益條件下獲得美匯以固定通貨，同時中國財政部長發表宣言，深信中國政府前所採取幣制改革之新計劃，及與美國所商定之辦法，足以保證中國通貨之安定，並可藉此促進中國國民經濟之改善及繁榮，雙方已商定中國政府將向美國購買大量黃金，為協助中國政府增加其黃金準備，並為依照一九三四年美國購銀法起見，美國財政部將向中國政府續購白銀，美國財政部並擬將雙方前已商定辦法之範圍，即中國中央銀行在此辦法下得以保障中美兩國利益之條件，獲得美匯，藉以安定其通貨者，予以擴大，中美兩國財政部長對於兩國均有利益之結果，深感滿意，此種結果，實由於去歲兩國所成立之諒解有以致之，中美兩國且能宣布兩國更進一步合作，尤為欣幸，中國幣制之改革，與通貨之穩定，已告極大之成功，隨之中國與他國尤以佔中國國際貿易第一位之美國之貿易，業已增加，中國財政部長因深願代表中國政府與人民表示感佩起見，特親至美國進行談話，目前此項談話已告結束，再則美國財政部長此次得親與中國財政部長接觸，並商談推進兩國之幸福，誠屬欣幸也，據中美談話時，駐美大使王正廷，國際貿易局長郭秉文，及美財政部專家均列席。

（國民新聞社華盛頓九日電）美國財政部長毛根韜與中國財政部長孔祥熙談判業已結束，今日發表聯合公報稱，「中美兩國政府，茲已成立協定，由中國政府向美國政府購買大批黃金，美國政府為援助中國政府積儲黃金準備起見，亦當根據一九三四年購銀法，向中國政府續購白銀，美國政府並當在保障兩國利益之條件下，將中國銀行所據以購買美元以穩定外匯之辦法，加以擴充。」至中國所購買之黃金仍將存儲美國，以作中國穩定金融計劃之用，毛根韜並解釋此協定，認為兩國金融關係又見密切，並謂對於英法三國貨幣協定，亦有間接利益，孔部長則稱，中國並不缺少外匯，不過願將準備金額數，金多於此項準備金存於何處，無關緊要，故願將所購之黃金存於紐約，孔氏並謂中國法幣，以六成現金四成庫券為準備，至所購黃金總數，究為幾何，彼與毛部長，均不願宣布，以免引起投機，及影響世界金價，毛孔兩氏旋復解釋去年美國向華購銀結果稱，「此事因中美兩國政府去年成立協定之故，致使兩國俱蒙其利，至堪滿意，而彼此合作，今又得更進一步，尤足快慰，抑中國改革幣制計劃及安定金融政策，推行以來，成績卓著，中美兩國貿易隨之大見發達，中國對外貿易更以美佔第一位，凡此種種，均為吾人所樂聞。」毛財長最後對於中國政府及人民派遣孔部長親自蒞美談判，致有今日之成就，深表感謝，毛氏最後對新聞記者稱，中國苟欲向我舉債，當屬較易，有問以中國向美所購之黃金，是否係借款性質，孔氏答稱，此項黃金係作準備金之用，中國若欲舉債，可向

別處求之也，茲對美談判已告成事，惟明日尚須勾留華盛頓一日云，孔氏今日曾偕中國駐美大使王正廷詣李蒙山向華盛頓慕致獻花圈，並行三鞠躬禮，然後瞻仰華盛頓故居園林。

(國民社華盛頓十二日電) 財政部今日宣布，中美交換金銀協定，今日已經簽字，根據該項協定，中國將由美國購買大批現金，以白銀償付，至於交換總額，則未經宣布，將來中國所購之金，將仍存美國，財部聲稱，協定中亦規定中國為穩定通貨起見，得以存儲美國之金銀為担保，向美國借貸美元或華幣，至於協定之主旨，則為改進中國之信用機構云，記者曾就詢財長摩根索，日本會否提出反對，據答並未。

(中央社紐約十三日路透電) 昨日有詢美財長摩根索，謂因中國信用增強之故，日本會否向美政府抗議美國之與中國訂立協定，協助中國之穩定幣制者，摩根索答稱，彼不知有此項抗議。

本月上旬日本貿易仍入超

超

(中央社東京十日電) 七月上旬日本貿易仍為入超，達四千二百七十五萬元，合上半年計達六億八千三百七十餘萬元，現已開始第六次運現金五千萬餘元赴紐約，就目前趨勢，第七次運金恐不可免，今日發表日本銀行現金準備減少五百五十萬餘元。

(同盟社東京十日電) 大藏省發表七月上旬對外貿易概算如下(以一千元為單位)

輸出	八三、九七九
輸入	一一六、七三五
共計	二二〇、七一四
入超	四二、七五六

本年一月以後入超共計為六八三、七一。

法德新商約內容

▲關稅互惠交換煤鐵

(巴黎) 今日簽訂之德法商約，其詳細內容現已公佈，包括貨物協定，償款方式，貨物運輸等事項，大抵係根據一九三四年六月廿八日之德法協定，新約自本年八月一日起開始生效，有效期間為兩年，至一九三九年七月三十一日為止，新條約與舊協定最顯著不同之點，厥為(一)雙方交易付現，不用清算協定，(二)貿易計算以德國輸出為標準，償付計劃則係根據德國每年輸出之估計，一九三七年約度約達三二四、〇〇〇、〇〇〇馬克，合三一八〇、〇〇〇、〇〇〇佛郎，此數額中必須減去下列三款，(一)意外支出，(二)法國停頓協定之償付，(三)貨物交易之平衡清算，至於法國每年輸往德國貨物之值，仍為一、六三七、〇〇〇、〇〇〇佛郎，即一五六、五〇〇、〇〇〇馬克，每月約合一三、〇〇〇、〇〇〇馬克，此外貿易協定並擴大額限，及減低某種重要關稅，最惠國待遇條款已經保留，但若干貨物之稅率亦加以釐定，其中增

國外貿易消息 本月上旬日貿易仍入超

法德新商約內容 英日進行商務談判

減均有最顯著之事實，厥為關於焦煤之貿易，定建樹基礎，兩國實業聯合會應擔任聯絡工作，使此方或彼方任何種實業，不至與對方同業發生衝突，雙方並經商定，應由兩國實業聯合會設法，俾就各種工業銷售市場之範圍，隨時交換消息，俾他日成立協定時，得易於實施。

至就東亞各國發展商業之問題，雙方均認為英日兩國在該處共同合作，其前途殊為廣大。日前雙方分組談話，仍在廣續進行中，如有必要，當於本月杪從新舉行全體會議云。（中央社九日哈瓦斯電）

畫首四年中每年平均總收穫超過帝俄時代，戰前四年平均額達十萬萬蒲德，目前全蘇農戶百分之九十二已加入集體農場，一九三六年每一集體農戶平均現款收入較一九三三年增達三·三倍。

英日進行商務談判

（倫敦）不列顛實業聯合會頃就該會與日本經濟考察團舉行商談之一事，發表公報稱，雙方所商談之問題，項目甚多，其中尤為重要者，係（一）不列顛帝國多數市場內，對於日本貨物之限制問題，（二）英日兩國各種實業可否訂結協定，以進行合作之問題，（三）商標及註冊規例問題，當商談之際，日本代表指出在英國多數自治領內，日本所產棉織物，輒受不公平及差別待遇，此外，若干自治領政府，則均以各自獨立之行動，對於日本大部份貿易，加以限制，然不聞如何限制，日本輸出貿易額仍繼續增高云，英日雙方嗣經商定，兩國實業機關應密切合作，俾為雙方各種實業訂結協定。

蓋氏指出第三五年計畫增加收穫量運動中最重要問題，為引用蕪草輪種法及完全選用改良種籽，此外廣用人造肥料此一事亦甚重要，預計至第三五年計畫末尾，農業方面每年，將可得氣質肥料約七百萬噸，過磷酸鹽肥料一千八百萬噸，鉀質肥料五至六百萬噸，農業機械化亦正加緊進行，牽引機數，將增至百萬架，聯合機增至三十五萬架（一九三七年為十萬架）。

第二屆五年計劃蘇聯農產驚人發展

（塔斯社莫斯科通訊）全蘇農學院近舉行常會，討論第三五年計劃，農業方面問題，現已閉會，當時出席者有會員三十二人，教授及其他科學家三十餘人。

增至百萬架，聯合機增至三十五萬架（一九三七年為十萬架）。

第三五年計畫期內準備墾殖荒地一千五百萬至一千六百萬公頃，截至目前因興辦水利故，已墾者約百五十萬公頃。

候至穀類之總收穫達八千萬蒲德時，可提出三十萬萬供糞株之用，牲畜中牛應增百分之五十，羊一倍以上，豬二倍半。

國內貿易消息

本報特約記者... 國內貿易消息... 本報特約記者...

國貨聯營公司代理採辦

國貨辦法

中國國貨聯營公司，推銷全國機製及手工藝品，各地廠商均可接洽代銷，該公司除在國內外與金融及工商界合組國貨公司銷售外，並代理公私各機關團體採辦國貨，經日前理事會議通過，其辦法如下。

(一) 本公司代理公私機關團體（以下稱各機關）採辦貨物，分左列三項：甲、代理採辦，乙、定期代理採辦，丙、臨時委託採辦，(二) 代理採辦辦法如左：甲、由委託各機關以正式書面敘明左列各項委託本公司：一、貨名及其說明（附貨樣），二、數量，三、包裝方式，四、交貨日期地點，五、投標人資格，六、投標方式，七、投標開始及截止日期，八、付款辦法，九、應收保證金數目，十、其他必要之說明，乙、本公司依照委託各項代為採辦，將開標結果，報告委託各機關，其應向何家採辦由各機關決定後，通知本公司辦理之，丙、招標所需之一切費用，由本公司代為墊付，俟招標手續完畢後，開單向委託各機關算收，丁、得標人如有違背契約行為，本公司得代為交涉，其交涉所需之費用，由委託各機關負擔之，(三) 定期代理採辦辦法如左：甲、由委託各機關與本公司訂結契約（或交換書面）規定左列各項：一、貨款交付辦法，二、運送方法及運輸途中之責任，三、交貨地點，四、代理採辦之權限，五、其他雙方同意合議之各項，乙、委託各機關，每批採辦貨物，應依式填送委託採辦單，並將負責委託人及收貨人印鑑，送存本公司，以憑核對，丙、

國內貿易消息 國貨聯營公司代理採辦國貨辦法 蕪湖植物油料廠落成

四五

本公司得酌量情形，代為墊付貨款，(四) 臨時委託採辦辦法如左：甲、由委託各機關，以正式書面，敘明左列各項，委託本公司：1 貨名及其說明（附貨樣），2 數量，3 價格（限定或不限定），4 交貨日期地點收貨人名號，5 採辦對方（限定或不限定），6 本公司可否變更委託事項，或其可以變更之權限，7 負責委託人姓名，8 其他說明，乙、委託各機關，應將貨價及所需費用，先行匯寄，或開具銀行商業購買證，交本公司執收，丙、每批委託採辦貨物之數量，至少須在價值國幣五百元以上，(五) 本公司承受各項代理採辦，應以迅速方法代為辦理，對於委託書所列各項如有疑義，或關於其他商榷意見，亦均應以迅速方法，通信或面商解決之，(六) 本公司代理採辦貨物，均以最低廉之價格辦進，所有發票收據，以及其他有關單據之正本，均由本公司轉交委託各機關查核，(七) 本公司代理採辦貨物，除依本公司所訂徵取手續費辦法徵取手續費外，概不加收

其他利益(八)貨物運送責任依左列規定,甲、出品工廠或商號有運送至委託各機關交貨者,由各該工廠或商號負運輸上一切責任,乙、由本公司收貨後代為運送委託各機關

者,由本公司代為保險運輸,途中如遇意外損失,本公司應在可能範圍內交涉料理,但不負賠償責任(九)各機關收到本公司代辦貨物後,應依式填具收條,寄回本公司銷案(十)本辦法經本公司董事會通過實行,修改時同。

蕪湖植物油料廠落成

▲製煉菜籽油

中國植物油料公司,經皖省府加入股本,在蕪建築新式榨油廠,從事改進植物油料之產銷,駐蕪辦事處主任崔庶士,擘劃經營,勘定江邊英商太古洋行附近地址,興築廠屋,於上月初動工,今已告落成,現正在裝配機件,安置油池,約期下月初旬,即可舉行開幕禮,正式營業,該廠設備計有新式榨油機三部,能容一百

噸之大油池兩座,(最近將添設五十噸油池一座)採用電力發動,開工後每日可榨製油料十噸左右。

製煉菜油 依蕪皖省植物油料生產狀況

該廠開工後所榨製之油類,目前正詳加考慮,桐油以外洋銷路欠佳,油價不能振作,菜籽油固以皖省所產之原料豐富,從經濟立場觀測較為適宜,但其銷路則成問題,據崔主任談,若圖外銷,勢須將油煉淨,在國際市場自行打開出路,以與日製菜油競爭,作工業油之用,否則若國內銷,則僅供食用,須顧及香味,油質即無須提淨,兩者不能兼備,然以該廠負有改進使命,當力排萬難,以求成功,蓋已決定第一步工作,自煉製菜籽油入手矣。

榨油省營 皖地方銀,經濟研究室專家徐曰崑揚福如,現將皖南北油菜籽產銷情形製作報告,根據調查所得資料,研究結果,欲改進菜籽油之出路,則須確定「榨油省營」以為統制之中心工作,設施步驟計為(一)設

立菜籽運銷總局,辦理登記,檢驗,儲押,推廣銷路(二)收買全省內地土油坊,以每縣六所計,共需款一百五十萬元(三)設立新式植物油廠,以代替土油坊,以為運用統制之中心機構,除蕪廠已落成者外,蚌埠尚有一商辦油廠,地方銀行頃表示贊同此計劃,願予經濟上充份便利,是則蕪油廠之成立,將為「省營榨油」事業之張本,意義殊屬重大也。

絲廠業請禁乾繭出口

江浙春夏繭款收後,滬市絲廠原料均感缺乏,兼以英商怡和等洋行抬高價格,收買乾繭出口,以致各廠原料不敷維持數月之用,江蘇省蠶絲管理委員會,自十一日起,已禁止乾繭出運,浙江蠶絲統制委員會規定,今年秋繭儘先由浙省絲廠商收買,滬市各廠得報後,粉向同業公會報告請求補救,以免各廠被迫停工,聞絲廠業同業公會已呈請實業部迅予禁止乾繭出口,以維我民族工業之發展,而免

影響數萬工人之失業云。

粵省松香輸出增加

粵東江流域之新豐、龍門、河源一帶，山深林密，松樹叢生，縱橫數千方里，因之盛產松脂，當地農民，每日入山採取，煮鍊後即成爲松香，用木箱裝盛，每箱約可八十斤，值四十元左右，每月經港出口，運往南洋，日本及國內者，總在千箱上下，值十五六萬元，查松香爲化學原料，可供製炸藥、烟幕、火漆、水漆、肥皂等用，在軍事上價值極大，自近年來各國競趨擴軍，松香用途益鉅，因之價格逐漸上漲云。

滬市之木材業

▲每年進口木材約五千萬

▲國木僅占外木八分之一

滬市每年進口木材，約計五千萬元以上，其他由外商洋行直接定購者，尙不在內，洋木運銷來滬者，計有（一）洋松，（二）柳安，（三）楠

木，（四）硬木，（五）俄松，（六）啞克方，（七）麻栗方，（八）（九）（十）（十一）（十二）（十三）（十四）均爲美產，（十五）（十六）（十七）兩種，即爲東三省之出產，其中以洋松銷量最大，每年進口三千五百萬元以上，俄松約計六百萬元，啞克方及麻栗方約計二百萬元，近因世界各國擴充軍備，大宗木材用於製造障礙物及殺人利器，又以物價高漲，運費增加，故洋松價格飛漲，計去年九月間八尺至三十二尺每千尺爲一百〇五元，至最近則增爲一百七十元，高出十分之七，他如柳安、俄松等，均步步上漲，較去年約漲十之六七不等，但外來進口口仍不稍減，國產木材，可分（一）圓木，（二）方板兩種，圓木產自福建、湖南、廣西三處，爲圓形之杉木，板木產自安徽、福建、溫州、台州、青山等地，均爲經過機鋸之松板，本市經營國產木材者，分爲兩幫，專售圓木者，計有聚豐、成泰、德順

右，營業範圍爲（一）洋松，（二）木松，（三）圓木等三種，專營洋松者，約有二十餘家，其他小規模之舊木板行，共有五十家左右，綜計美國之洋松、柳安、柚木、硬木等每年進口約在四千萬元以上，俄松及被日本掠奪之木材，約在八百萬元以上，而國產木材則僅五百萬元左右，國木僅佔外木八分之一，實爲國人宜深切注意之問題。

我國瓷業之改進

全國經濟建設委員會，實業部，及江西省政府，爲改進我國瓷業，除已成立景德鎮陶瓷管理局外，實部及經建會擬組設原料精製廠，以劃一原料，並組國審廠以改進成品及合組運銷公司，以集中推銷，茲將各情誌後。

設廠劃一出品 我國瓷業素著盛名，惟以製法不求改進，日就衰落，江西省之景德鎮爲國瓷製造中心，在昔極盛時代製瓷工人達數十萬，每年出產約在三千萬元左右，現則僅

國內貿易消息 粵省松香輸出增加 我國瓷業之改進 浙省改良紙料

工人三萬，生產總值亦僅八百餘萬元，其間益以瓷土開採方法陳舊，故產量不多，品質不純，而製坯塗釉，燒坯等分工甚細，漫無組織，故在出品之標準上頗難劃一，自贛省組織陶業局後，經三年之努力，已漸上軌道，並為增加生產，改進品質起見，實業部計劃設立原料精製廠，資本二十萬元，已籌足，擬以新法開採瓷土，供給各瓷窯應用，而陶業局亦計劃設立國窯廠，由經建總會撥資十萬元，其性質頗似以前之御窯廠，以精品贈致各國，以宣揚我國瓷器藝術，兩組織均在積極籌備中。

浙省改良紙料

▲已造浙字毛邊一種

國瓷運銷公司 陶業局為集中運銷，原擬設立運銷處，已在滬成立辦事處，並由陸乾惕、孫樹仙兩君一度前往景德鎮調查，以便進行，乃以該地產品年達千萬元，非小規模組織所能從事，故與該處行政專員鄧介初及經建會集議結果，仿茶葉桐油等公司組織而成立國瓷運銷公司，已舉行籌備會議兩次，資本定為二百萬元，當地廠商合認十萬元，贛省府實

部及經建會各認二十至三十萬元，政府為提倡實業，將保息三年，開俟資金認定即行成立，將設總公司於上海，惟目下運銷處仍積極進行，將先試辦云。

去年閩僑出國及匯款統計

年來因南洋經濟漸見好轉，華僑之出國者，日見增加，同時，華僑匯款亦較前為多，廈門為福建華僑出入的門戶，上述現象，在廈門亦呈現着，據調查所得，去年華僑回至廈門者，有五零、三三四人，由廈南來者有五、六七三人，其中到新嘉坡者有二、一、二九人，到菲律賓者一、五、九四五人，由新加坡回國者為一、七、零二零人，由菲律賓回國者一、零、四四九人，而華僑之匯款至廈門者，總計為五千八百卅五萬五千元，較之前年之四千四百萬元，實增一千四百餘萬元，即增百分之卅一，再較之民國廿三年，增百分之四十一，茲將最近五年來匯款統計如左（單位千元）

地 名	二十一年	二十二年	二十三年	二十四年	二十五年
英領馬來半島	一一、五五零	二零、四九零	一七、一四一	一八、九零零	三一、六六一
荷領東印度	五、八八零	四、九五零	九、一一一	一零、一零零	一一、二二八
菲律賓	一一、六五零	八、五六零	三、六四零	一五、零零零	一五、五六七
總計	二九、零八零	三四、零零零	二九、九〇二	四四、零零零	五八、三五六

以造改良紙料，本年三月，梵村建築落成，開始傳習，而山鄉竹價反趨高漲，桑麻樹皮之屬，亦復有兩戶居奇，爰經採用稻草，而草價亦復繼續增高，（麥草茅草亦可代用）但以稻草漂白成紙，其色質反比普通竹紙為優，現已造出

本刊是
由華豐
承印以
承印無
來期欲
延印刷
求精者
請到者

華豐印刷鑄字所

如蒙賜顧無不竭誠歡迎

營業要目

承印書籍雜誌
發售各號鉛字
精製中西銅模
製造大小印機
攝製銅版鋅版
經售各種油墨
監製精美卡片
代辦國貨紙張

【通訊處】

總發行所	上海浙江路五三六號
總工廠	上海滬西林肯路一〇〇號
第一支店	南京洪武路二二八號
第二支店	杭州青年路二二八號
第三支店	漢口特三區智民里三〇號
電報掛號	無線電二二二二

本局出版之中國實業誌英文本
江蘇編及浙江編每部定價國內
十元郵費五角國外連郵美金五
元存書無多購請從速

徵稿簡章

- (一) 投寄之稿以有關於國際貿易及主要進出口商品調查者為限。文體用白話或文官均可。
- (二) 投寄之稿揭載與否不預復。原稿亦不檢還。但長稿在五千字以上者，如經預先聲明，並附有詳細住址及回件郵費者，不在此限。
- (三) 投寄之稿一經揭載，稿費由本局酌定，不預先函商。若投稿人欲自定數目，請於寄稿時聲明。
- (四) 投寄之稿經揭載後，其著作權為本局所有。若尚未揭載而先在他處發表者，恕不致謝。
- (五) 投寄之稿本刊編輯得酌量增刪。但投稿人不願他人增刪者，請預先聲明。
- (六) 來稿請寄上海江西路四〇六號實業部國際貿易局國際貿易情報編輯室。

國際貿易情報廣告價目表

地位	期限	一個月	三個月	六個月	全年
四分之一頁	價格	十五元	四十元	七十五元	一百四十五元
半頁		二十五元	六十五元	一百一十五元	二百四十五元
全頁		四十元	一百一十元	二百元	三百八十元

封面裏，底封面，底封面裏：價目另議

編輯者

實業部國際貿易局

發行者

上海江西路四〇六號
實業部國際貿易局
電話 一五六九六·七

印刷者

發行所 上海浙江路五三六號
華豐印刷鑄字所
總工廠 滬西林肯路一〇〇號

國際貿易情報價目表

全年五十冊 國幣 六元
 半年二十五冊 國幣 三元五角
 每星期一冊 國幣 一角五分

國外另加郵費 全年五元 半年二元五角

最新出版

經濟建設之基礎 實業調查之偉構

每冊實價洋五元

郵費每部國內二分三角 外國二元三角

山 西 省

中國實業誌

主要特色

- (一) 所有材料，均係本局派員實地調查所得，不但新穎，而且正確。
- (二) 每書完成，均經過精密之審閱，每章均由專家校閱，非其他調查報告所可比擬。
- (三) 編制方法，全書統一，分沿革現狀生產原料銷場交易等項，凡一般經濟，主要商埠，重要物產，金融制度，莫不盡列靡遺。
- (四) 本書內容事實與統計並重，閱者對於各種實業，可得一整個觀念。

實業部國際貿易局出版

上海江西路四〇六號