

中華民國二十年六月

安東縣誌

王介公



安東縣志序

縣志之作始於宋嘉定中永嘉蔡範甫撰黃巖志十六卷歷陽李瞻撰旌川志八卷顧僅存其目而書帙無傳宋敏求撰東京記三卷晁公武盛稱其搜採精博自是以降踵起者多體例亦愈求備如武功介休二志爲近世名作然詳略之間去取之際識者持論已不盡同矧以吾國幅員之廣今昔形勢之殊已有者或缺於修訂未有者尤難於創始蓋茲事之難爲久矣安東位於奉省東陲設治較晚近以強鄰逼處商埠建置情勢日有變遷文化亦復增進惟縣志久付缺如民國乙丑關君又安宰斯邑始以修志之舉謀諸邑人乃分延儒宿著手編輯未幾關君他調繼之者姜君敬齋越年丙寅姜君去任繼之者俞君偉忱數月俞君又去任

瑞之

適承其

乏今歲十月瑞之亦奉檄來省代之者則王君寄青也閱二月縣志屬稿既成將付鈔似此數年之中有司屢易其人顧猶得賡續以底於成誠以治方文獻之考徵與夫施治者因革損益之資所繫甚鉅抑亦庶幾乎古人舊政必告同寅協恭之義也第此志之作關姜俞三君爲之始王君董其成瑞之何力之有若夫邑之士大夫搜求考訂孜孜焉不憚厥勞以蘄至於詳略之當去取之宜尤可欽敬今而後邑之庶事日修人才蔚起將爲國內有聞之鉅邑則瑞之之曩曾與於此志之役者亦至有榮幸矣用誌數言以爲之券焉

中華民國十六年十二月遼陽王瑞之

叙言

安邑處東陲極邊設治最晚地寬而僻土著寥寥居民半由冀魯貿遷僑
寓爲訪故家舊族流風遺澤寂焉無徵文獻之不足也審矣自經開闢而
守土之吏一迫於內政再困於外交果欲旁搜遠紹斤斤於文字之末以
補史闕勢亦有所未遑故數十年來土壤之異質寒燠之異候高山大川
之異形飲食言動之異習考詢所及茫然失據亦憾事也民七戊午邑令
陳君藝始倡議修志遴員采訪從事纂編功未半遽遷他職去繼歷數任
而未葺事洎丁卯王君杼來宰斯邦知邑乘之有關令典也敦促晉行以
蘄有成介公於己巳之春奉檄承乏而全書已脫藁矣邦人士謀將付梓
賚書以問序介公紕於文又未嘗躬於其事也復奚言顧以謂邑之有乘

即爲國史之濫觴一事一物備采輜軒胥於是乎在安邑雖偏隅而李唐
貞觀間有事東裔兵抵鴨江實爲四戰之區其遺跡當猶有存者逮遜清
之季國防寢弛門戶棣通東鄰經營鐵道繇高勾驪直達溷陽而安東適
當要害則又一變而爲重鎮按版圖而審形勢其攸關於歷史者綦鉅揭
示來茲詎可忽哉然安東在設治以前閱千百年率以荒服視之地方隸
屬統系不明卽借鏡於盛京通志亦言之概括艱於參考他若逸老之流
傳別集之記載復泯然而無所得惟是俛仰今古相與於滲沲之間豈易
易耶乃諸君子接續蒐輯以擘求損益之愜當疑者以闕信者以存或略
於古或詳於今蓋亦幾費躊躇矣凡事因者較易而創者倍難此其所以
謂創歟諸君子旣歷其難而罅漏補苴儻亦有未經之程序乎則以俟後

之君子

中華民國十九年十一月

皖涇 王介公

序言

志書者一邑之信史也大而疆域山川戶口田賦以逮種種政治之沿革人事之廢興小而鳥獸草木蟲魚與夫一名一物之微千百年後莫不由是焉以取證然而作志有數難焉蒐羅未富則失之疏採訪未周則失之漏選擇未精則失之濫考徵未確則失之虛况凡事莫難於創始而志書之草創尤難乎其難焉安東地處東陲爲奉省東南門戶清光緒前視爲甌脫者數百年自光緒丙子設治迄今五十餘載文化增進實業繁興幾爲東邊各邑之冠惟志書闕如無以信今而傳後誠爲遺憾民國乙丑關義安大令倡議編修縣志委教育所長張君國銓爲承修聘東邊林科高級中學國文教授張君來堂爲編修于君子仞爲編修專任旣而張君來

堂辭職旋里于君子仞獨任調查編輯之責寒暑再易始經脫稿而張君國銓復升任莊河知事而去所長遺職委誠曾承其乏適縣監督王公寄青奉省令調取縣志爲編修省志之權輿誠曾迺與邑紳及縣道各教育會長並一二小學教員取所編修志稿詳加校閱稍爲修飾遂付謄錄編訂成冊共計八卷雖於省令標準未免稍有增減然蒐羅富而採訪周選擇精而考徵確一洗疏漏濫虛之弊洵可爲一邑之信史矣校閱既竟爰書數語以爲弁

安東縣教育公所所長蓋誠曾

序

安東處奉省東南爲國界之極邊清光緒前視爲甌脫者數百年人民禁其出入榛莽任其荒穢雖有山川土田亦祇爲草木之叢鹿豕之場而已然以襟江表海咽喉東陲土脈膏腴交通便利自光緒元年奏准開墾二年設治迄今五十餘年荒僻之區一變而爲文明之域實業繁昌文化增進幾駕東邊各縣而上之惟地方歷史向鮮紀載欲以考其疆之形勢及其政治人事之沿革廢興而志乘闕如文獻不足徵也久矣雖民國以來程守初林湄江兩縣令嘗先後從事於縣志之編輯一則甫經採訪而離任一則纂錄數載而未成蓋創始若斯之難也民國十四年春關義安大令以蒞任將及三載治具畢張百廢俱舉凡所以利地方而厚民生者無

不規模悉具惟縣志向無成書無以備瀏覽而質考鏡銳意倡修縣志之
議招集地方士紳議決以縣署之間房爲編輯處縣知事任督修教育所
長張君國銓爲承修東邊林科高級中國國文教授張君來堂爲編修縣
屬警甲農學等機關及各區區官區區長區保長任調查而以峰爲編修專
任峰自惟技恥雕蟲學慚窺豹濫竽小學講席者有年學殖荒落綆短汲
深時虞隕越焉敢率爾操觚專任一邑之著作辭謝再三未邀允許乃勉
爲其難從事諸君子之後詎意甫經著手關公以超遷去職繼以奉直交
緩徵車徵夫急於星火各區調查之事遂置爲緩圖而張君來堂亦辭職
旋里峰雖劇目鉅心黽勉從事而取材無所就正無人報竣之期不得不
遷延矣旣而戰事和緩調查之稿陸續呈送惟簡略過甚應行記載之事

所缺實多迺廣詢博訪徵文考獻調查編輯之責遂以一身任之十五年
秋行將脫稿省署忽有規定體例作爲編修標準之令計大綱有九細目
五十有六遂遵令重行編輯遷延數月始克告成雖於規定細目不免稍
有出入亦以事實之有無採訪之詳略爲斷非敢故爲增減也昔彥有言
非有才學識三長不能作史志雖不同乎史而作志之難無異於史峰以
末學陋識謬荷邑紳之薦引關公之敦聘雖殫精竭慮搜集掌故延訪紳
耆而秉筆纂修未能折衷至當疏漏蕪謬之譏知所不免然猶有可以自
解者曰此其草創焉耳若夫討論修飾潤色以俟博雅君子

中華民國十六年五月萊陽于雲峰識

其年及嗣十六年其地其東國平其地其地

其地其地其地其地其地其地其地其地其地

其地其地其地其地其地其地其地其地其地

其地其地其地其地其地其地其地其地其地

其地其地其地其地其地其地其地其地其地

其地其地其地其地其地其地其地其地其地

其地其地其地其地其地其地其地其地其地

其地其地其地其地其地其地其地其地其地

其地其地其地其地其地其地其地其地其地

其地其地其地其地其地其地其地其地其地

安東縣志例言

一編輯例曰悉依省令標準雖稍有增減亦以事實之有無爲憑非敢故爲出入

一境內區畫有警察區及區村制區之別志中凡言第幾區者在區村制未成立前則指警察六區或四區言之區村制既成以後概指區村制區而言間有叙及警察者必特爲標明以清眉目

一志內插入之街市及全境各圖除縣治及東坎子大東溝爲商埠區經警察廳實地測繪外全境均未測量僅就各區來稿照繪謬誤之處知所不免尙希閱者見諒

一安東縣爲東邊道首邑與他縣所處地位不同縣署出治之所卽道

署出治之所茲編雖係縣志而道署及其他警廳海關各署局會所並皆列入藉存沿革其政與事則不及焉一免繁紊而符體例

一縣圖中凡疆界山脈河流各區分畫學校鐵路道路電線等皆以符號標明以便觀覽

一古蹟引證各書自盛京通志盛京典籍備考方輿紀要唐書金史清朝全史外並採公牘輿論以昭核實

一財政關係民生休戚政事繁簡故備詳沿革不厭其煩

一官廳昔有今無者如典史巡檢各署不敢輒削但詳其地址所在述其興廢之因以志滄桑之感

一人物志中列女傳分貞烈節孝賢淑各門凡已經旌表褒揚併有實

蹟可傳者皆詳悉記載

一 人物志其行誼或錄自公牘或採諸口碑皆信而有徵有爲各區所調查及邑人所採送者其原文下必注明某區或某人所採以昭公道

一 物產名稱雅俗各殊茲編先標學名於上別名俗名分志於下其有學名未詳者姑標俗名以俟博雅補正

一 藝文一編類皆雜採各家傳誌序記箴銘詩歌等分類編輯以著一邑文學之盛安東地居邊徼設治較晚絃歌之化未久著作之物無多不須另列藝文一門其有記事吟詠碑文詩歌謹仿范成大吳都志南宋方輿勝覽例以詩文散附各條之下以徵故實明文恪姑

安東縣志
蘇志清欽定皇輿全覽日下舊聞考皆用其例今從之間有一二著述即於人物傳中書曰著有某某等書

一安東設治未久舊無志書此編係出草創疏略罣漏之譏知所之免
尚待高明補正

安東縣志總目錄

卷首

序

例言

目錄

攝影

卷一

疆域

位置

附圖

幅員

邊界

區畫

山川

陂塘

縣治

商埠

江堤

市場

日本鐵道用地及民團居留地

海岸

港灣

潮汐

溫泉 土質 古蹟 古城鎮 古墳墓 名勝 要塞 道路 航路

橋梁 津渡 鐵路

卷二

物產

家禽 山禽 水禽 鷺禽 家畜 野獸 鱗介 昆蟲 麥類

穀類 菽類 蔬類 菌類 瓜類 果類 花類 草類 木類

藥物 礦物 製造物 氣候

卷三

政治

沿革 本縣建置緣起 官廳 會所 教育 教育公所 縣視學

卷四

教育會

義學

學校附外國設立各學校

社會教育

圖書館

報社

學田

警察

保甲

區村

財政國家稅地方支出

地方稅會費

貨幣附表

稅捐附公款處

海關

卷五

選舉附自治

司法

兵事

邊防

鹽務

電報

電話

郵務

水利

卷六

人事

民族

戶口

農業

工業

商業附度量衡表

鹽業

礦業

蠶業

漁業 林業 附苗圃 醫業

卷七

宗教

佛教 天主教

道教 耶穌教 回教

附祠廟

禮俗

語言

外僑

卷八

人物

名宦 烈婦

鄉宦 節婦

鄉型 貞女

文學 賢淑

術藝 義勇

孝子 流寓

衛生

慈善

濟良所 樓流所

十字會 孤兒院

卍字會 育嬰堂

道院

教養工廠

善舉

災害

歌謠

軼聞

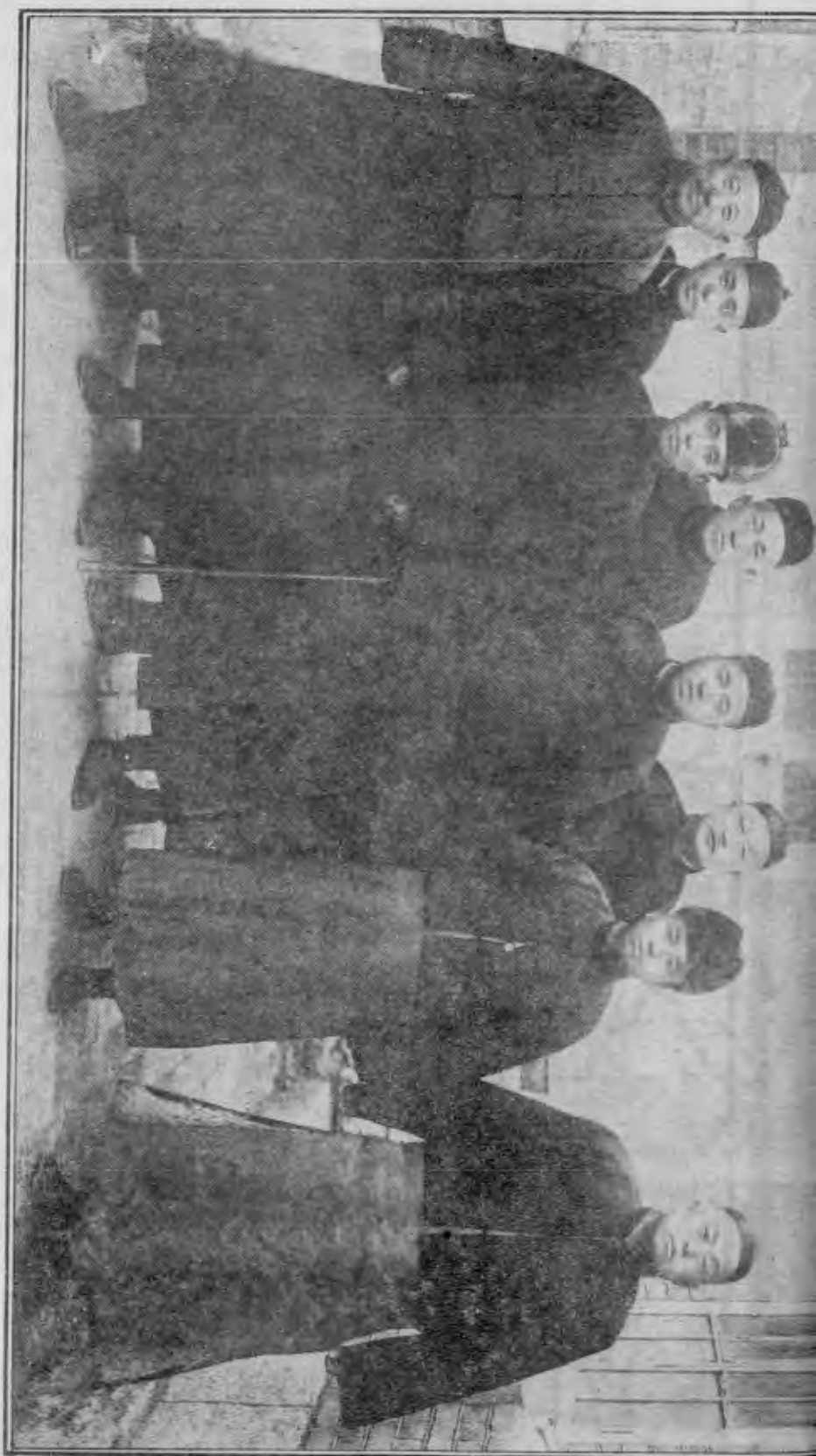
編修者姓名



安東縣長王長介公



峰雲于輯編



安東縣志卷一目錄

疆域

位置

附圖

幅員

邊界

區畫

山川

陂塘

縣治

商埠

江堤

市場

日本鐵道用地及民團居留地

海岸

港灣

潮汐

溫泉

土質

古蹟

古城鎮
古碑額

古墳墓

名勝

要塞

道路

航路

橋梁

津渡

鐵路

樂到 樂到

萬年 土府 古德壽 各德 夏德 德德 德德 德德

亦烈 日本 德德 德德 德德 德德 德德 德德 德德

好德 德德 德德 德德 德德 德德 德德 德德 德德

德德

又德德德德一日

安東縣志卷一

疆域志

位置

本縣在奉天省東南隅距省會六百里距北京二千一百里其方位在北緯四十度七分東經八度十九分二十秒東極東經八度二十一分三十秒西極東經七度五十八分西南極北緯三十九度四十二分東北極北緯四十度十九分

幅員

縣境縱六十五里橫七十五里東北至西南斜距一百七十里西北至東南斜距九十三里周三百六十里面積七千五百餘方里

邊界

縣境天然界限東南瀕江西南臨海西倚柳邊北枕鰲河東至鴨綠江五里與朝鮮界西至邊岡七十里與鳳城界南至鴨綠江三里與朝鮮界北至鰲河五十里與寬甸界東南至鴨綠江三里與朝鮮界西北至邊門口七十五里與鳳城界東北至興凱嶺五十五里與寬甸界西南至黃海一百二十里

區劃

前清光緒間縣境區劃最初爲六十四牌繼爲四十八牌曰珍珠泡九連城栗子園紅石礮石頭城大樓房梨樹溝蛤蟆塘劈柴溝老古洞金山灣荒灣子荒溝烏景飛轉水湖龍泉溝湯山城榆樹林高力橋邊門口余屯

口後大東溝後小東溝小油盤溝赤榆頂三接台山城子長泡子鯽魚箊
大黑山前陽山石橋岡棋盤山八科樹七股頂新溝崖小寺黃柏樹太平
溝白菜地湯池子佛爺嶺萌芽山銅礦嶺掛網溝安民山五道溝六道溝
合縣治沙河鎮共四十九牌各設鄉約保正一司地方小區之行政光緒
三十二年開商埠設警察劃縣治及大東溝爲商埠警察區同時設鄉
鎮巡警總局於沙河鎮劃全境爲六區北路三區曰九連城劈柴溝
湯山城南路三區曰河深溝後遷接梨樹長泡子棋盤山是爲鄉鎮警察區而各
牌鄉保猶存迨宣統元年知縣陳藝下車伊始即裁鄉保撤會房另舉正
紳按警察六區每區公舉鄉董一人每牌公舉議員一人區設自治公所
爲鄉董議員辦公處名假定自治實爲自治之基礎及宣統二年自治開

辦劃全境爲七區曰城廂太平鎮第一鄉第二鄉第三鄉第四鄉第五鄉是爲自治區同時興辦學校創設保甲皆準自治區民國二年改商埠警察局爲警察廳劃商埠爲二區各設警察署一永安後街爲第一警察署自新街爲第二警察署大東溝改爲第三警察署民國三年自治停辦學區警甲區仍準警區民國七年十一月開拓商埠界至東坎子添設第三警察署於該處而大東溝因改爲第四警察署民國九年一月縣知事林遵令裁併鄉鎮警察六區爲四區第一區除舊一區原有八保地面外再分舊二區之蛤蟆塘劈柴溝青梅園三保均歸管轄添設分駐所一處於蛤蟆塘第二區除舊三區原有十保地面外再分舊二區之老古洞金山灣烏景飛荒灣子荒溝等五保暨舊五區之三接台一保均歸管轄添設

分駐所一處於老古洞第三區除舊四區原有十保地面外再分舊五區之佛爺嶺白菜地大河崖三保均歸管轄添設分駐所二處於佛爺嶺六道溝第四區除舊六區原有十保地面外再分舊五區之長泡子赤榆頂三官廟三保均歸管轄添設分駐所一處於長泡子民國十二年三月區村制實行除商埠地面外復劃全境爲八區而警察保甲區如故十五年七月奉警務處通令警甲改組警察化整爲散縣知事俞將鄉鎮警察劃分五區添設分駐所二十四處將三區管界中興村濱江村大房村石嶺村改爲第五區設二等區官一員駐中興村茲將商埠警察廳所轄各署所分駐地域暨鄉鎮警察所轄各區所分駐地域並管轄村屯數目分志如左

安東警察廳轄署四分署五 駐迎鳳街

第一區警察署 駐永安後街 設分駐所六

第一署一分署 駐興隆街六道口 轄永安街

海關前駐海關將面三分所

駐江新安街 駐五柳巷西側

第一署二分署 駐興東街興東橋 轄中富街

駐後聚寶街東首 糧市街 駐東尖頭

大沙河駐新安橋東三分所

第二區警察署 駐自新街 設分駐所八

第二署一分署 駐天后宮街 轄通濟街 駐後聚寶街西首 青龍街 駐沙河鎮車站對面 九道

溝駐鐵道西側八道溝駐八道溝裏四分所

第二署二分署 駐于家溝口 轄縣前街 駐縣署東側 七道溝 駐七道溝裏 廣濟

街駐戲園
西側新民街駐于家
溝裏四分所

第三區警察署 駐鎮安路 設分駐所三

第三署一分署 駐臨江路 轄中經路駐肥料
公司側珍珠泡駐監獄
門外鎮安橋

駐鎮安
橋西三分所

第四區警察署 駐大東溝重興街 分署分駐所無

以上各署共設分駐所十七處

鄉鎮警察所轄分區五村屯七十

第一區 駐九連城 設分駐所六 管屬村屯十一

區內管境 九連城村 樓房村 石城村

武營村分駐所管境 武營村 青梅村 聚財村

梨樹村分駐所管境 梨樹村

太平村分駐所管境 太平村

紅石村分駐所管境 紅石村

虎山村分駐所管境 虎山村

鑿河村分駐所管境 鑿河村

第二區 駐湯山城 設分駐所五 管屬村屯十三

區內管境 湯山城村 龍橋村 榆林村 高橋村

老古村分駐所管境 老古村 小金山村

大金山村分駐所管境 大金山村 烏金村

三級村分駐所管境 三級村

邊門村分駐所管境 邊門村 東安村

五龍村分駐所管境 五龍村 太湖村

第三區 駐銅礦村設分駐所五 管屬村屯十九

區內管境 銅礦村 大林村 板橋村 娘娘城村 安民村

大灣村

接梨樹村分駐所管境 接梨樹村 湯池村

柳林村分駐所管境 柳林村 中流村 挂網村

山城村分駐所管境 山城村 石黛村 楸樹村

佛嶺村分駐所管境 佛嶺村 板石村 山谷村

大河村分駐所管境 大河村 萬寶村

第四區 駐棋盤山 設分駐所六 管屬村屯二十二

區內管境 棋盤山村 七股頂村 宣城村

八科樹村分駐所管境 八科樹村 日新村

新溝村分駐所管境 新溝東村 新溝西村 葦塘村

前陽山村分駐所管境 前陽山村 黃柏樹村 麻子村 石橋村

石門村分駐所管境 石門村 黑山村 龍源村 龍川村

大通村分駐所管境 大通村 盤石村 赤榆村

富家村分駐所管境 富家村 漁台村

第五區 駐中興村 設分駐所一 管屬村屯四

區內管境 中興村 濱江村

五道溝分駐所管境 石嶺村 大房村

以上鄉鎮警察各區共設分駐所二十三

合駐縣分駐所共二十四

管屬村屯共六十

八

山川

山脈

境內山脈屬於長白山系共分三支一在靉河北岸來自寬甸自北塘入境經老邊牆上嶺路栗子園茂氣頂折而南至虎山村而止突起為虎耳山一支由鳳城之鳳凰山發脈東行至松樹嶺入安東境迤東為太平山又東南峯巒轟轟望之若旌旗若棨戟橫互數十里是為頂旗山高大大為邑中諸山冠迤東青溝樓房諸山皆其支脈也一支來自鳳城乾柴嶺由

東楊木溝入境爲馬道嶺至三級村分二支一支東行經油盤溝太湖村裏突起爲黑溝迤帶山脈東經營臺子金山村聚財村至盤道嶺東折突起爲元寶山安東縣治當其前由盤道嶺而南折綿互於縣治西南者爲鎮江山又西南起爲帽盔山而自黑溝南行至山谷村起爲大孤頂山南行爲銅礦嶺及安民山諸山脈一支由三級村西南行爲啓鳳山洞天山七區公所在焉東南爲南洞天山又分二支其一支東折爲赤榆頂又東歧入六區楸樹村爲山城子山脈南歧爲脈起山小映壁山至團山而止其一支南行至黑山村起爲大黑山又西南行爲啓明岡安鳳自然界限長岡起伏行六七里至龍川龍源二村起爲龍泉山南行爲小棋盤山再南爲大棋盤山鄉鎮四區警察在焉西南爲七股頂長尾岡止於小寺山

此邑中諸山大勢也

蓮花盆山 在縣治東北六十里紅石村孤峯秀拔形似蓮盆亦奇觀也

茂氣頂 在縣治東北三十五里栗子村今併歸虎山村巍然高聳昕夕之時佳氣

繚繞其上頗有鬱鬱蔥蔥之觀

虎耳山 在縣治東北三十里突兀江畔雙峯轟峙恰如伏虎故名鴨綠

江支流經其南鬩河支流經其西至山前合流入鴨綠江清光緒甲午中日之戰總兵馬金叙爲先鋒率親兵數營與日人鏖戰於此

一面山 在縣治西北八十五里峰巒突起怪石嵯峨東西橫列有如屏障

太平山 在縣治西北七十五里山勢巍峩石壁峭立與佛爺山對峙鬩

河環繞西北安奉以此分界

太平嶺 在縣西北六十里山嶺崎嶇峯巒重疊中有盤道爲安寬住來要衝東爲太平溝西爲榆樹林樹木叢雜盜匪不時出沒每屆青紗幘起地方警甲設卡於此以資防範

佛爺山 在縣西北六十五里羣山羅列中峯秀拔相傳山下有佛爺廟故名

道帽山 在縣西北六十五里高橋村北境爲佛爺山之分峯巖石峭立形如道帽故名

頂旗山 在縣西北四十里區村制二三四各區之間山勢嵯峨峰巒巒歧出形如旌旗排空一名丁歧又名丁溪山之極高處有水一溪長二十餘

丈寬一二丈不等清澈如鏡不溢不竭山高二千餘尺周五十餘里陰雨之前煙雲每霏拂其上爲邑中八景之一山之陽有石穴俗名老古洞深邃莫測洞前有石像一亢旱之歲土人輒禱雨於此東邊未開闢以前古木參天森林茂密獸有鹿豕禽多飛雉同治以來邊禁廢弛山木盡伐禽獸逃匿是以若此其濯濯也今山中多柞櫟可以育蠶產藥材多種若人蓐蒼朮五味細辛赤芍其著者也

鎮東山

在縣北二十里九連城東矗立鑿河右岸形勢不甚高峻

高一百九十二尺日

人呼爲一
九二山

東與虎耳山及朝鮮義州諸山對峙最爲險要光緒甲辰日俄之役

俄人據此爲日人連環礮擊以致敗北山巔有日人鴨綠江戰蹟刻石舊名船塢山

見中外地
理大全

以山麓有渡船吳姓居宅也民國七年縣知事陳藝改定

今名其西南有俄人戰死者之墓繚以石垣頗稱堅固

龍頭山 在縣治東北十七里俗名老龍頭首注灤河陡然壁立東與虎耳山遙對頗稱奇觀山之陽有龍母宮及區立第八小學校

馬道嶺 在縣西北八十里三級村之間

金山 在縣西北三十里大金山村三峰巍起形類金字堪稱奇秀東麓爲沙河所經

元寶山 在縣治北二里許山以形名民國七年東邊道尹方梅生更名遠抱山以山脊穹隆東西兩脈如人伸臂拱抱頗稱奇觀其陰峭壁陡絕而陽則坡陀林木叢蔚一邱一壑形勢天然清宣統三年闢爲公園爲公衆遊覽之所下有天后宮諸廟宇爲邑中名勝冠

鎮江山 在縣西南二里縱列南北地勢高爽山腹地九萬餘坪日本滿鐵會社投資設公園於此種樹滿山爲中外人士遨遊之所中有臨濟寺朝日閣諸名勝

帽盔山 在縣南十五里濱江村突起江上巖石嶙峋形如帽盔由縣治遙望圓秀可觀

大孤頂 在縣西南三十里山谷石嶺二村間崢嶸峭拔迤東有二孤頂及三孤頂脈皆相連

佛爺嶺 在縣西南四十五里因嶺上有佛爺廟故名六區公所在焉
萌芽山 在縣西四十五里佛嶺村山不甚高形勢嵯峨東有黃礦嶺清光緒二十二年東邊礦務局曾採金於此

銅礦嶺 在縣西南三十里銅礦村爲大孤頂支脈西北高而東南低綿延十餘里其前突起小山內產紫銅天和公司曾於此開採

安民山 在縣西南四十里安民村舊名鞍子山清光緒元年東溝賊匪初平於此設局治理民賴以安遂改今名光緒十二年知縣張不績以縣治地勢窪下迭遭水患曾詳請改設縣治於此爲一勞永逸之計嗣以商民安土重遷遂止

墩臺山 在縣西南三十五里林泉村因舊時曾設墩臺於此故名

啓鳳山 在縣西九十里漁臺村東北闌枝溝高峰突起形似飛鳳爲富家村之屏藩山前有長安寺中有僧侶

城山 在啓鳳山之東上有土城故名

四頂山 在縣西九十里漁臺村富紳王傳甲建佛堂於其上以爲清修之所

洞天山 在縣西七十里大通村山勢巍峨山腰有洞深不可測舊名北礦洞地方人士以名不雅馴遂改今名

南洞天山 在縣西七十里洞天山之南舊名南礦洞

山城山 在縣西南五十里萬寶村楸樹村之間山勢高峻三峯巍起形似筆架上有古城遺址

脈起山 在縣西南六十里楸樹村峯巒起伏上有古營壘遺址

前陽山 在縣西南六十里前陽山村自脈起山蜿蜒而來綿亙南北山之東有小映壁山巍然壁立亦奇觀也

大映壁山 在縣西南五十里山形突兀宛如映壁東臨石浪頭河西南與小映壁山遙相輝映

團山 在縣西南七十里前陽山村山形矮小團圓獨立日俄之戰俄軍曾駐紮於此

大黑山 在縣西八十里黑山村附近諸山星羅棋布皆培塿無奇惟此勢若飛來巍然高大好事者以山勢奇偉四圍開面呼爲將軍山山之東有石洞一土人呼爲仙人洞洞口寬廠可容數十人甲午之役有攜家至此避難者

龍泉山 在縣西北八十里龍川龍源二村間山巔有龍母廟前有縣立第九小學校西北二方有大泉各一冬溫不冰夏涼常湧附近稻田頗資

灌溉具南一泉內有石長丈餘酷似鮎魚形土人呼爲石魚民國元年春季大雨爲水冲出好事者將遷入山廟衆謂魚須得水共移入泉中頗稱奇觀

棋盤山 在縣西南八十五里南北二山對峙有大小之稱相傳有人在此獲棋盤一具因名

石佛山 在縣西南七十五里山勢豐漫矮小相傳有石佛五因名今不知遷移何處矣

滑石山 在縣西南九十里七股頂村舊產滑石故名

宣城山 在縣西南九十里宣城村上有明永樂間宣城衛故址

大柞木山 在縣西南一百里八科樹村以山產柞木故名其東北新溝

西村有小柞木山

光土山 在縣西南一百一十里日新村有前後二山

小寺山 在縣西南一百一十里日新村山多桃林每至春日花放滿山別饒風景髣髴武陵桃源爲縣中八景之一

邑人于鵬飛有小寺春桃七絕二首

誰將紅樹滿山栽一度春風一度開但是周王捐賓客無人奉命放牛來

紅顏隊隊向人開誰把武陵倒轉來山在虛無飄渺裏漁翁到底是凡胎

窟窿山 在縣治西南一百二十里八區日新村爲安鳳界山四周平原

突起石山南北一綫長三里許高約三百尺峭壁如削中峯高平南麓稍底俯枕黃海斷然截止北麓順低入地狀如鯉魚正南百餘步海灘中突起巨石與後山南北成一直綫長四丈闊丈餘高倍之穹隆似龍之頂東西洞穿巨孔如門三十年前門可容車近因風雨剝蝕石皮鱗落基高門低僅容行人其以窟窿得名者此耳東側有石碑一方高三尺文曰安東縣西南界左刻張雲祥立蓋安東設治初任縣宰張公所植也由龍頂南行數武東西平別石椿二崛起灘中各高丈餘基周可三人合抱頂梢細如龍角然朔望潮平水浸四周遙望洪波浩瀚中如龍浴水嶄然露頭角洵奇觀也合之鯉魚山軀體頭角具備宛然成一巨物至其名稱何似博物者當能識之惟僻處海隅遊人罕至莫知其天然形勝惜哉 邑人王

鳳翔調查

水流

安東幅員狹小長廣不過百里境內之水實少巨流其大爲鴨綠江次則
靉河二水皆源出他境本境則其委也鴨綠江由東北斜貫西南入於黃
海與朝鮮分爲國境界內諸水皆入焉靉河自西北環繞東北入鴨綠江
與鳳寬分縣界北境之水皆入焉其次如湯河沙河趙氏溝老東溝又其
次若安平河源委皆
在仲境橫道河龍泉河五龍背河岔路子河五道溝河掛網溝
麻子溝貴子河二道溝更有人工開鑿之河如所謂新溝者雖流有長短
不同然或利行舟或資灌溉皆所謂水利也此邑中諸水大略也

鴨綠江

古稱馬訾水或曰溟水

與朝鮮大
同河異

亦曰鴨綠水源出長白山南麓曲

折西南流經臨江輯安寬甸諸縣境至礮子溝安東縣東北四十里入安東境正流南趨

朝鮮義州城折而西南交流沿礮子溝西南流至虎耳山南麓納髮河支

流折而南與正流合西南經中江臺即馬市臺又西南分數小流至土燕窩髮河

自西北來注正流沿朝鮮岸至大沙河口上與支流合納大沙河經安東

縣七道溝六道溝至帽盔山西五道溝河自西來注又西南經三道浪頭

至大灣村掛網溝河自西來注又西南至新溝東村趙氏溝自北來注又

西南至新溝村老東溝自西北來注又西南至大東溝入於海在縣境內

計長一百四十里

髮河 齊召南水道提綱曰阿布河即愛哈河今稱髮河源出寬甸西北

雞冠礮子會牛毛嶺柏林川諸水曲折西南流由髮陽邊門入鳳城界納

五道河八道河

即賽馬集河

草河折而南至蔡家河口

安東縣西北六十里

入安東境納湯山河

簡稱湯河

南流經榆林村梨樹村石城村至三道灣分支南流經栗子園至虎耳

山南麓會鴨綠江支流南流入鴨綠江正流由三道灣折向西南左岸皆平原右岸經礮台頂榆樹溝馬溝又西南左岸沿鑿河村右岸經九連城至老龍頭橫道河自西北來注又西南至太平村折而南至土燕窩入鴨綠江支流在縣境計長九十里

奉天民政長張元奇巡行東邊將至安東渡鑿河原野平行縱眺可喜
山行一月幾不知世界有平地矣卽景賦七律一首

複嶺連雲鳥不飛
東來無際豁煙霏
河魚正美冰花薄
山繭初成柞葉稀
中歲埋輪思自劾
窮邊按部久忘歸
揮鞭一縱平原眺
海色隨風欲

染衣

湯河 盛京通志曰湯山河簡稱曰湯河源出鳳城縣南之張家堡蜿蜒

東流三十餘里至邊門口入安東境東流經高橋村至湯山城東陡水溝

門龍泉河自南來注折而東北至湯河口入鑿河在縣境計長三十五里

大沙河 在縣治東三里舊名永安河見盛京通志 阿布河注源出烏金村溝及轉水湖

溝裏東南流至岔路子會五龍背河又東南經武營村青梅村折而南流

至東窰以下始稱大沙河因河中淤沙甚多故名又南經鎮安橋東坎子

至大沙河口入鴨綠江源委共長五十三里

橫道河 在縣治東北十七里第一區九連城西南舊名阿布河見盛京通志 鳳城東南一百

餘里鎮江城以南源出第二區大樓房村青溝嶺南流至小樓房虎嘴子折向東南流

經一區九連城西至老龍頭入鑿河源委共長二十四里沿岸水田甚多頗資灌溉

安平河 在縣東北五十五里紅石村源出寬甸縣西南與鳳城分界之邊溝嶺東南流至天橋嶺入安東境紅石村八家子曲折南流又折而東經轉悠悠至老虎嶺出境復入寬甸界北荒溝門南行十餘里入鴨綠江在縣境計長十五里

龍泉河 在縣西北五十里源出龍泉村溝裏三道甕圈北流十餘里與源出太湖村溝裏東陡坎子之古洞河相會又東北流至湯山城東陡水溝門入湯河源委共長二十三里兩岸水田甚多藉資灌溉收穫恒豐五龍背河 在縣北方四十里源出五龍村長嶺子及太湖村營台子二

處下流至老古洞村入岔路子河計長二十里

五道溝河 源出大孤頂東南流經石嶺村大房村至帽盔山前濱江村入鴨綠江源委共長二十六里

掛網溝河 在縣西南四十五里源出山谷村二水相合東南流合萌芽山河稱三股流東南至湯池村經銅礦嶺之右又東南經接梨樹越安民山經板橋村又東南經林泉村鼈脖子山前至官坨子水勢頗深可行駛舢板又東南至掛網村蚊子溝一水來注河流益大至大灣村入鴨綠江源委共長六十里由掛網村以上兩岸可引水種稻以下可網捕魚蝦兩岸設有網房掛網之名蓋紀實也

趙氏溝 在縣西南六十里有二源一出第七區富家漁台二村東南流

經磐石村大通村至大河村與長泡子流出之水相會一出第三區新開嶺及陡坎子至油盤溝相會東南流至大河村與第七區流來諸水匯成大河因有大河沿之稱繞赤榆村之東隅椴樹背經山城子半拉灣至石浪頭曲折南流經前陽山村之小鑊尖又南流至麻子溝口麻子溝自西北來注又南流橫溝之水自西來注又南名趙氏溝由中流村新溝東村之間之鴨綠江源委共長六十餘里按此河上游經磐石大通大河諸村頗獲灌溉之利自橫溝以下至趙氏溝口盛產魚蝦網戶甚多爲蝦米出產地

麻子溝 源出縣西南六十五里脈其山西東南流經過疊道東南流里餘至前陽山南折而南流始名麻子溝又東南經譚家堡子而南入趙氏

溝計長二十二里

貴子河 原名滾子河以名不雅遂改今名源出縣西南七十里大黑山西北之通天溝諸水匯聚東流經赤榆村環大黑山之陰東南流至石門村混水泡小孤山兩岸水田頗資其利由小孤山折而南經礁石至石佛山橋動輒氾溢水患頻仍又西南經黃柏樹村名橫溝入趙氏溝有行舟之利計長五十五里

老東溝 源出大黑山前大梨溝諸水匯成河流繞龍川村傍黑山石門二村東南流頗獲水利又南流經龍源村至榆樹房河身較狹屢有水患又南流入通天溝計長三十里

二道溝 源出七股頂南流經宣城村八棵樹村又西南入於海計長三

十五里恒藉人工疏通以洩水患

新溝 在縣西南九十里爲第八區新溝村與新溝東村分界之水純由人工開鑿以洩上流水患者肇始於清咸豐季年鳳城宋家坨子宋兆瑞興工開鑿由鳳城尖山子龍態河起經棋盤山西折而東南至新溝村南流入大東溝寬僅丈許深有尺餘長五十餘里粗具溝形洩水仍不通暢至光緒三十三年四月經邑紳王德欽請准東邊道錢鑠委任首事周崇谷齊集安鳳兩縣人工始行開通寬三丈二尺深五六尺不等長仍如故由是水流暢適無復壅遏之患周崇谷當蒙奉天總督前徐大總統獎給五品頂戴至今人資其利

第八區
調查

陂塘

珍珠泡 在縣治東北十里第一區太平村縣道旁民國七年陳漱六大令擬將該處用石砌成範以鐵欄中植荷花供遊人觀賞嗣以欸絀中輟現爲第一區老龍頭龍母宮所有

菱菱泡 在縣西北五十里第四區榆林村太平嶺下長里許寬二三十丈下流淺處向生菱菱甚多故名

長泡子 在第六區大河村延袤里餘深計二丈許冬季不冰雖屢被河水冲淤終未改舊觀流出之水與富家漁台二村水流匯成大河

混水泡 在第六區楸樹村地勢窪下汚池甚多附近水田頗資灌溉

葦塘 自安民村以下沿鴨綠江至大東溝口葦塘甚多若安民村之同德塘中流村之德增塘永和塘及趙氏溝大東溝復土公司之大葦塘或

長四五里或長十餘里其最著者也年產蘆葦甚多

縣治

安東舊係邊外荒土清光緒元年五月大東溝賊匪既平奉天將軍崇實

派員在鞍子山

後改稱安民山

設局開辦升科納稅等事商民人等請在沙河子

今之縣治舊名

沙河子以有大小沙河二水又名沙河鎮

選擇地基蓋造鋪屋爲經久之計二年正月將軍崇實奏請設

縣奉諭照所擬權宜試辦三年七月將軍崇厚奏請建設衙署以立體制
修築城垣以昭鞏固嗣於今道尹公署地址建修縣署惟以地瀕江岸勢
極窪下衙署雖建城郭未修光緒十二年知縣張丕績以縣治迭遭水患
詳請省憲徙治安民山高地爲一勞永逸計第縣屬商民在沙河鎮置產
日多已成安土重遷之勢遽令遷徙輿情弗順遂以中止光緒十四年秋

七月大水街市悉成澤國衙署冲失殆盡知縣徐鏡第擇地西山麓重新
改建即今縣公署商民仍安故處因陋就簡如是者有年洎甲辰日俄戰後安奉
建軌門戶洞開開埠通商華洋雜處形勢爲之一變共和而後市廛櫛比
民國七年開拓商埠界址遠及東坎子及八道溝裏等處一時稱富庶焉
雖近年以水災及其他種種影響損失市面稍陵遲衰微然警察完善市
政進行街衢馬路逐年修治道塗塵芥按日掃除交通既便衛生及宜規
畫布置備極完全以今視昔相去霄壤矣

商埠

安東商埠 安東開埠通商始於清光緒二十九年八月中美續議通商
行船條約第十三款內聲明將安東縣地方由中國自行開埠通商翌年

日俄戰起俄軍敗走日人居留七道溝創立市民公議會經營商業三十一年知縣高欽與日本軍政署協定以七道溝爲日本民團居留地三十二年八月日本軍政撤廢我國爲時勢所迫遵開放門戶主義遂設開埠局以候補道錢鏞爲開埠總辦東邊道張錫鑾兼開埠總辦籌備開埠事宜劃前後聚寶街財神廟街官電街及中富興隆各街共地九百餘畝爲中國市場劃七道溝地二千八百餘畝爲日本市場於是中外商賈接迹而來商業極稱繁盛民國七年以從前所劃市場界址狹小市廛櫛比不敷應用縣知事陳藝警察廳長高雲崑協同安東總商會正會長王建極等籌議拓展東坎子爲商埠區域當經劃清界線東至珍珠泡南至鴨綠江西至大沙河北至分水嶺由縣知事及警察廳長會銜呈由省長咨轉

內務外交財政三部核准照辦請由奉天陸軍測量局派員詳細測量全面積約八方里開闢馬路經緯縱橫寬平正直資本家爭往購地建築市房地價驟增十倍同時舊市街亦開拓地址東至大沙河南至鴨綠江西至七道溝北至盤道嶺界內均爲市場繼以市政開辦增修馬路商埠規制漸臻完善矣

江堤

縣治前臨鴨江左繞沙河設治以來屢遭水患商民損失無算民國十六年春東邊道尹邴公克莊懲前毖後爲地方避免水患一勞永逸計倡議修築江堤以禦水患地方紳商咸以工程浩大需款過鉅爲難公毅然主持決計修築西起七道溝沿溝北岸南抵鴨綠江沿江岸折而東北至大

沙河口復折而北沿大沙河西岸至鎮安橋北又折而西越沙河鎮直抵八道溝西岸止焉長凡九里有奇召遠東公司工人二千餘人分段修築尅期成功自五月至於八月凡三月而工竣用款三十八萬有奇

江堤修築始末記

安東地處鴨綠江下游水陸交通爲奉省東邊著名商埠設治之初盛京將軍崇厚奏請修築城垣以昭鞏固嗣以國庫支絀卒未興工日俄戰後迫於事實開埠通商迨安奉路築交通益便商業益興大小商戶凡三四千家民戶倍之總計居民不下七八萬而日本居留僑民尙不與焉鴨綠江發源長白山南麓曲折西南流至輯安渾江入焉至安東縣境九連城之南斃河又入焉其他各小支流隨處匯入者尙多及至安東縣左近復

與大沙河合流不百里即入黃海水勢尤盛曩年沿江上游森林甚多尙能吸收水量近歲採伐殆盡以致兩岸之水直瀉而下安埠地勢窪下形如釜底歷年每屆秋汛江流澎湃海潮洶湧直上全埠商民靡不各懷其魚之歎而以民國所受水患爲尤烈總計全埠損失不下數百萬是歲道尹王公理堂巡視此土曾倡議築堤防水聘美國工程師麥克來安代爲測量計畫約須現大洋一百八九十萬咸以需款過鉅致未舉辦迨民國十五年安東復漲水兩次商民損失又不下百萬惟日僑居留地沿鴨綠江至七道溝早已修築土堤是以每屆水患彼方均得高枕無憂近年日人又在對岸朝鮮威化島地方築起石堤以致水勢直衝我岸若非急謀防禦之道將來受患何窮民國十六年春東邊道尹邴公克莊有鑒及此

對於築堤防水一事視爲當務之急經聘奉海路技師妥爲計畫以便興工惟安埠屢受水患之後元氣未復籌此鉅款自非易易於是屢召地方會議發行安東市公債現大洋五十萬元均指由安東海關及沙河稅局代徵二成堤工附加捐分年償還並由省庫補助三萬圓遂設局專辦命名曰安東市江堤稅務局委任安東警察廳長姜全我爲總辦安東縣知事王瑞之安東市長李嘉安安東總商會長劉士林爲會辦局分三課以劉貽瓚潘宗岳繆維宜分任課長復遴委地方士紳王建極李璽陳憲于麟炳孫榮明孫建順等爲參議以期羣策羣力共謀進行而本年潮汛之期轉瞬卽至又不能不兼顧並及一面修堤一面防水召工投標俱有難色乃由遠東公司得標承修該公司代表係奉海鐵路技術長陳潤萱毅

然擔任仍請由省署加派技正王有桂來安監修計自八道溝以迄大沙河平地開河一道凡三百五十餘丈以瀉埠背山澗之水再沿大沙河以迄鴨綠江凡五百餘丈修築土堤以遏大沙河之水又沿鴨綠江繞過七道溝凡八百餘丈分別地勢高低修築石堤及混凝土堤以防江潮之漲發周圍九里有奇屹若長城是役也自五月二十五日肇工至八月二十五日竣事僅止三月期間如此浩大工程即觀厥成中外莫不訝其迅速統計此項工程除購用民地及賠償拆毀民房並辦公等費外需費不過三十八萬有奇較之美人麥克工程師估計之數相差倍蓰費省事舉從此安埠水患庶有豸乎

市場

糧市

在東尖頭糧市街瀕臨江岸爲糧商集議市價交易之所凡由孤山東溝等處及鴨渾兩江上游並朝鮮方面艚船輸入各種穀物均至此報稅銷售玉粟黍大豆等或指期買賣普通以陰曆四月一日爲劃價之期糧商均於此集議定約冬季江封則遷於迎鳳街其由火車輸入各種糧石則於迎鳳街天后宮街新安街各事務所報稅出售至升斗零售者一在天后宮前一在新安街北首二處謂之小市

菜市

新舊市街各一處新市街爲日本居留民團所經營一稱日本菜市內部約四十區分野菜魚肉獸肉雜貨四大區別日本居留民日常食膳全部由此場供給衛生設備極其完全舊市街六道口之菜市爲總商會所經營一稱中國菜市北部建築場屋約三十二區爲魚肉獸

肉及各種乾鮮食物販賣所南部爲園野蔬菜販賣地繁盛雜沓衛生設備較新市稍遜

魚市 有二一在新市街江岸爲日本商會所經營一在永安前街江岸爲中國商會所經營漁業保護局徵收稅捐其漁區爲鴨綠江口長山列島及朝鮮沿海各處所獲之魚均載至安東市場銷售又鴨綠江中所產之淡水魚如銀魚麩條魚及鱸梭鯉鯽鮎等市上亦多至冬季江封市上各種鮮魚多由朝鮮釜山方面輸入

銀市 在財神廟街總商會前安東市面交易皆以現銀而銀圓紙幣價值皆折合現銀每日清晨午後兩次商家麪集於此議定金銀與各種紙幣價格以爲交易之標準

牲畜市 在崇健中街牲畜買賣均在此有牛馬交易所沙河稅捐徵收局於此設卡徵稅

絲繭市 在廣濟街由總商會建築廣場業絲繭者每日早晚兩次同集於此議價交易

柴草市 舊在財神廟街北首自開埠而後街市繁盛柴草交易由警察廳指定在後潮溝南首柴草市街而天后宮前崇健中街東首及新安街北首零星柴草亦准於此售賣十六年因修築江堤後潮溝杜塞艚船出入不便艚載柴薪均集於大沙河鎮安橋下出售至本境所產穀草不敷牲畜之用多由朝鮮輸入在江岸起卸運入市內堆積零售焉而韓人肩負來售者亦多

按近年柴薪價昂工廠商戶多以撫順本溪煤炭爲燃料一絕大漏卮也

木炭市 在天后宫前及崇健中街七道溝火車橋洞外均為木炭躉售

之所

近年埠內煤爐盛行冬日皆用烟煤取暖而木炭也銷路較稀

瓜果市

在新安街南首為新鮮瓜果躉售處

新市街

有三一在廣濟街與五柳前街西首之間俗名破爛市市廛櫛

比多古物商鐵器最多瓷器次之頗稱繁盛一在後潮溝長興街九江街及興東街各地名興東市場百貨雜陳夏秋間木商雲集特別繁盛至冬季則蕭疏矣一在東坎子中經路開闢既晚地勢又偏尙未能興盛也

屠獸場

在埠內通江街清光緒三十三年十月中日合辦由中國安東

縣商埠局總辦與日本領事館訂立合同安東總會出資建築廣場計

安東縣志 二十三

牛羊屠室十三間豕屠室十四間事務所五間半繫牛場十間倉庫五間七分商人休息所四間牲體檢查場二間病獸隔離所二間附屬廊下二間便所三間公衆便所二各二間納稅者待合所一間建築費安東總商會担任四分之三日本居留民團會擔任四分之一安東總商會年收地皮租現小洋三千圓凡埠內經營牛羊豕等肉舖者均須至該場宰屠經警察及獸醫檢查蓋印及屠獸場印具備始准出售規定檢查料牛一頭小洋四圓五角犢一頭小洋二圓二角羊一頭小洋六角豕一頭小洋一圓馬及騾各一圓五角驢六角外加肉捐每豕收捐五角由場代收按月交總商會轉公欸處爲學務及工廠之用該場原合同係安東總商會與日本居留民團會共同事業及民國十二年十

月間居留民團會議併商業會議所遂改組爲安東總商會與商業會議所共同事業由東邊道尹與日本領事館訂立合同繼續經營民國十四年總收入奉小洋票四萬九千七百三十七圓六角二分所得餘利以四分之三歸總商會撥歸市政經費以四分之一歸商業會議所嗣因紙幣毛荒於民國十五年起改收現小洋每年約可收二萬餘圓

日本鐵路用地及民團居留地

在縣西南七道溝及新六道溝之間東北與縣治毗連西南至老六道溝東南至鴨綠江岸西北至山頂分水線共佔地三百二十五萬二千四百八十九坪

日本度名通言步地積單位方三十六尺爲一坪當我平方三丈四尺七寸之稱

清光緒三十年日俄戰爭俄軍敗走該地爲日軍佔領敷設軍用輕便鐵道從事軍務之日本各等人民來者衆多

日軍政署令市政準備委員會強在六七道溝一帶民戶糧地開通市場修蓋房屋嗣因強佔非理不可以久乃出給價強買之策日本駐紮安東軍政官大原照會當時辦理安東地方交涉事宜高欽調取該處民戶地契高欽利令智昏並不與日人抗議且不隨時稟報上憲據理交涉章聽信其門房劉錫廷及奸人王化成等傳知六七道溝界內鄉保追取各戶地照該界內人民不知其計未敢抗違將地照陸續呈交縣署調齊之後高欽如數送交日本軍政署此光緒三十一年春日事也至八月間日軍政署按照契約強買各戶糧地逼令領價民人至縣喊訴高欽不理復派差役協同兩牌鄉保及日兵二十名各持槍械繩索蜂擁至各戶門首聲稱買地逐戶逼令手指畫押以便給價刻不容緩各戶有男者立逼畫押

無男者嚇女代畫一時婦女悚惶孩提號泣慘不忍言當交洋字執照限三日內領價有不遵者卽指爲俄國偵探帶歸司令部按軍法辦理民人一聞斯言傷心慘目又復至縣喊控高欽仍置不理以致各戶無所依恃俯首領價者有之棄室遷逃者亦有之路南之地每畝給價十四圓路北每畝七圓中立條約及國際公法均無此辦法當時辦交涉者非喪心病狂而能若是乎日人旣佔有廣大之地遂沿七道溝及鴨綠江岸建築防水土堤至清光緒三十三年春添設日本領事館警察署並組織居留民行政委員會斯年秋日軍政署撤退該地行政事務歸領事館辦理至清光緒三十三年秋由居留民法團改稱居留民團清光緒三十四年創立商業會議所至民國十二年十月居留民團合併安東滿鐵地方事務所

迄今日人在六七道溝經營工商各業不遺餘力及教育交通衛生金融各機關無不具備處心積慮殊堪驚異

海岸

安東西南瀕海自鴨綠江口西岸起西南至窟窿山止爲安東縣境之海岸線長僅三十里平直而淺絕少港灣惟大東溝口外水深可以停泊

港灣

安東瀕臨江岸東尖頭大沙河口等處均爲帆船停泊地自開埠通商設關徵稅規定輪船入港自小沙河口鴨綠江橫一直線起至日本居留地西南界鐵道路止爲輪船停泊地光緒三十三年安東海關布告嗣以港界狹隘又鐵橋橫江出入不便日本於六道溝修築沿江碼頭以備商船停泊及貨物起卸又以

滿鐵會社名義取得疏濬五道溝江渚權利卒以江水氾濫沙擁淺瀨浚
渫徒勞未能達其目的最後始定三道浪頭爲安東內港其他岡巒突起
石壁峭立江流至此折成一大灣能容喫水量十五六尺一千三四百
噸之汽船航駛出入中外各汽船多定期停泊於此

查安東內港活汛潮水深自十四尺至十五尺大東溝口活汛潮水深
自二十尺至二十四尺趙氏溝口活汛潮水深自十五尺至十八尺

潮汐

一日之內海平面之昇降凡二次俗呼朝爲潮夜爲汐概稱曰潮水上昇
時曰漲潮下降時曰落潮漲潮達極點時曰滿潮落潮達極點時曰乾潮
潮汐之原因由地球與日月互相吸引之力使然而月之吸力尤著日距

地球頗遠其吸引潮汐之力祇及月七分之三故潮汐之原因以發於月之吸力為主然二者合為一直線對地球之時（即朔望之時）日月合力吸潮其力自強名高潮日月對地球而成九十度之交角時（即上弦下弦之時）其力較弱是為低潮月對地球緯度時刻不同潮汐時刻因之而生差異茲將安東內港逐日潮汐漲落時刻列表如左

由海關
調查

落潮	漲潮	落潮	陰曆
下午八〇〇	上午九三〇	上午七三〇	一初
下午八二〇	上午一〇〇	上午八〇〇	二初
下午九〇〇	上午一一三〇	上午八三〇	三初
下午九二〇	上午一二〇〇	上午九〇〇	四初
上午九三〇	上午〇二〇		五初
上午一〇二〇	上午〇五〇		六初
上午一一〇〇	上午一三〇		七初
上午一二〇〇	上午二二〇		八初
下午〇五五	上午三三〇		九初
下午一〇〇	上午四〇〇	上午一〇〇	十初
下午一二三〇	上午五〇〇	上午一二〇	一十
下午三三〇	上午六四〇	上午二三〇	二十
下午五三〇	上午七〇〇	上午三二五	三十
下午六一〇	上午八三〇	上午四二〇	四十
下午六五〇	上午九三〇	上午六三〇	五十
下午七五〇	上午一〇〇〇	上午七四〇	六十
下午八四〇	上午一一三〇	上午八五〇	七十
下午九五〇	上午一二四〇	上午九三〇	八十
下午一〇二五	下午〇三〇	上午九三〇	九十
上午一〇三〇	上午一〇〇		十二
下午一一二〇	上午一二〇		一十二
上午一一二五	上午二三〇		二十二
下午一二二五	上午三三〇	上午一〇〇	三十二
下午二〇〇	上午五〇〇	上午二〇〇	四十二
下午三三〇	上午五三〇	上午二三〇	五十二
下午四〇〇	上午六四〇	上午三四〇	六十二
下午五〇〇	上午七三〇	上午四三〇	七十二
下午五三〇	上午八四〇	上午五二〇	八十二
下午六〇〇	上午九一〇	上午六一〇	九十二
下午七四〇	上午一〇三〇	上午七三〇	十三

落潮	漲潮
	下午一一、〇〇
	下午一一、二〇
	下午半夜一二、〇〇
下午九、五〇	正午一二、〇〇
下午一〇、四〇	下午一一、一〇
下午一一、〇〇	下午一二、〇〇
下午一一、四〇	下午一三、〇〇
	下午一四、〇〇
	下午一五、三〇
	下午一七、三〇
	下午一八、三〇
	下午一九、二〇
	下午一九、五〇
	下午二〇、一〇
	下午二一、四〇
	下午二一、五〇
下午二一、一五	下午二一、三〇
下午二一、三〇	下午二一、五〇
	下午二二、四〇
	下午二四、〇〇
	下午二五、〇〇
	下午二六、二〇
	下午二七、一〇
	下午二八、〇〇
	下午二八、三〇
	下午二九、〇〇
	下午二九、四〇

安東高潮之時鴨綠江上游可漲至馬市台鬮河可漲至老龍頭以下

溫泉

五龍背溫泉 在縣西北四十里五龍村安奉鐵路車站附近為中性鹽

類泉硫酸臭味絕少地勢平坦四時湧出無色透明原溫度五十三至

五十九入浴溫度四十五至三十八最初無人經理附近居民隨意入

浴日俄戰役為日軍傷病者療養場專供軍用其後安奉鐵路設站於

此為日人庵谷氏所經營建築男女浴室兼設旅館招待浴客由安東

乘車往浴者有往復車票日金五角營業極其發達附近有華人經理溫泉浴室一所設備不及日人之整潔而價值較廉華人入浴者亦多

湯池子溫泉 在縣西南三十五里湯池村娘娘廟前方圓不過二丈泉水向東流出昔時無人修治疏濬故溫度不高有硫酸臭味爲硫黃鑛泉附近婦女冬夏浣衣於此又地臨大路往來行人隨意入浴污穢實甚日俄戰時亦爲日軍所佔用後以道路險惡認爲不可經營現經村會建築房屋甃砌成池爲村人沐浴之所

按溫泉其水溫度較高或因地心熱或因含有礦物質而熱博物志凡水源有石硫磺則溫楊慎丹鉛錄予在南中所見溫泉寧州白崖德勝關浪穹宜良鄧川二泊凡數十處而安寧爲最清激見底垢自

浮去不積且無硫氣舊有人見其竅出丹砂數粒乃知其下有丹砂
傳聞徽州黃山泉亦類此王褒溫泉湯銘曰白礬上徹丹砂下沈乃
知溫泉所在必白礬丹砂硫磺爲之根乃蒸爲暖流耳本草綱目有
砒石處亦有溫泉大興朱珪豫乘識小錄云硫磺係陽氣入地遇陰
凝結而成者故其性慘烈各山溫泉多有硫磺氣者傳其下即磺礦
云按溫泉各種礦物質皆有若鹽若鐵若硝酸石灰各溫泉多有之
不僅硫磺也但硫磺泉爲多而溫度較高爲特異耳

土質

全境土質大別爲二東南沿江一帶表面屬沖積土底土則漸屬砂質掘
地下十餘尺即達砂礫含水層西北一帶概屬砂質土區分之則有四種

第一區係砂質壤土第二區土質略與第一區同第三四兩區土多砂礫
五六七三區皆係砂質第八區多係壤土其臨河渠之處有塗泥土者皆
闢爲水田焉

古蹟

古城鎮

九連城 在縣治東北二十里（金史幹魯傳）康宗時高麗築九城於曷
懶甸幹魯亦築九城與高麗抗出則戰入則守卽此明季築鎮江城於
此今遺址尙存同治間土人掘地得石碣一曰應勝門三字古碑一惜
不知保存制削無遺矣清時爲朝鮮貢道所經光緒八年准朝鮮之請
與中國在交界處所隨時交易罷除前定互市章程由東邊道陳委員
勘定九連城爲往來要衢通商貿易最爲適宜九年三月勘定街市有
中國商號八大家與朝鮮交易極盛設有中江稅局專徵其稅中日戰
後朝鮮停貢市場與稅局移於安東市面頓衰然以地處衝要鎮邊營

常於此駐防日俄之役重罹兵燹頽垣敗瓦零落不堪清季安東一鄉
創辦警察保甲自治學校於此或修葺舊屋或建築新舍而大小商店
亦次第開市復爲一區重鎮

光緒八年十一月十九日東邊道陳札

安東縣知悉據左營步隊李營官中江常委員會銜稟稱竊卑職等兩奉鈞札內開案查朝鮮亂略未平當
經稟撥馬步練軍在於該處駐紮茲蒙 憲札飭知該國諸事粗定并奏准與中國在於交界處所隨時交
易罷除前定互市章程等因查中江附近之九連城乃中外往來要衝若開交易必須撥兵駐紮仰即會同
馳往九連城地方踴勦能否建置營房可供修營演操之用擇妥繪圖貼說并詢明城內地畝究有若干何
處民人報領承種務須查究確實稟覆以憑核辦各等因蒙此卑職等遵即會同馳赴九連城地方踴勦形
勢查該城基址北面靠山前臨安邑大路東瞰朝鮮西顧貢道久爲中外往來扼要之區舊有東西兩門土
牆尙復屹立共丈外口周圍七百四十弓計二里餘內口東西寬一百五十九弓南北長一百五十七弓核
地一百四畝以此修營演操足可敷用當即傳詢該處鄉牌查取各領戶糧照現據鄉約查明城內領戶六

名共地七段計地九十五畝四分核之現丈弓口畝數較少詢之鄉牌皆云前經高委員元朗丈地之時視城中碎磚亂石頗多內有照章折扣等情當即督同鄉約將領戶姓名地段畝數四至逐一開清并繪有圖說呈請鈞鑒至佔用各領戶升科地畝即乞札飭安東縣查單照章撥給除另抄領戶姓名地畝四至清單并繪貼九連城一帶圖說一并呈閱外所有違札陋勘九連城似可建立營圍情形并查取領戶姓名地畝數目各緣由是否有當理合稟請核奪施行等因據此除批示外合亟札飭札到該縣立即查照札內事理作速由該縣查封官地項下按照粘單地畝數目按名撥地補還仍將地畝數目領戶花名坐落四至造冊詳覆以憑核奪事關建營防守事宜勿稍刻延切速特札

光緒八年十二月十九日東邊道陳札

安東縣知悉案據步隊李營官中江常委員等稟稱竊_{卑職}等前奉批示內開據會稟陋勘九連城地址繪圖貼說并送地畝數目領戶花名清摺等情既據該員等查明足敷建營駐兵自應將此次地畝留爲營圍已札飭安東縣查照來單按畝由官地項下照數撥補惟查九連城舊設營址不僅臨江一處接連貢道及後面地勢尙有應建各處仰再查勘地勢所有地畝是否升科一併確查稟候核奪等因蒙此遵即帶同鄉約前往九連城周圍復勘建立營圍處所惟查九連城舊址後面屏山細辨圍壕迹址其勢乃長短方圓相

環共計營圍有九與貢道旁之土城三面分峙勢據鼎足擇地建營可成犄角之勢除九連城地基已蒙轉飭安東縣照章撥給矣仍擬請於城後山上擇其居中平坦之地長七十六弓寬三十八弓計地三畝可建營圍一所并貢道土城周圍七百二十弓共計二里零二十弓亦可因其舊址建立一營庶於九連城氣結聲援守望相助况登山東視朝鮮之出沒如在掌前扼水禦敵我軍之擊攻儼同頭上若於附近一帶通商貿易尤爲往來衝要之衝除另繪圖貼說外所有復勘九連城一帶可以建立營圍迹址情形是否有當理合稟請查核施行再擬佔山上及土城內地畝共領戶五名共計升科地一百二十三畝二分當經查照該領戶糧照姓名段落畝數繕具清摺呈請 憲閱惟此項地畝領戶分領地數均屬無多恐安東縣附近官地無多致以遠村之官地撥給該領戶等未免以遠道向隅因思前修中江局房查有馬市貢道旁經高委員元朗丈留官兵牧馬廠地十餘日足供此項撥補第稱官兵牧馬廠未識可否撥補統希鈞裁核奪合併聲明等情據此除批示外合亟札飭札到該縣立即查照札內抄單事理即在附近九連城官地項下按名按畝照數撥還并將領戶花名坐地畝數造具清冊一併呈送以憑核辦切切特札

鎮江城（盛京通志）在鳳凰城東南一百二十里與朝鮮分界處（方輿

紀要）鎮江城在遼東都指揮使司東南四百六十里舊爲朝鮮貢道其相近有安奠堡明朝天啓元年毛文龍襲安奠入鎮江城是也按今安東第一區九連城即明之鎮江城遺址見清朝全史其西南太平村內有古城遺址周二里十二步南北二門均有甕城俗呼土城子疑即安奠堡舊址

孤山堡 明嘉靖二十五年第二次拓邊所築六堡之一署參將一員戍之萬歷三年李成梁請移建孤山堡於章齊喀喇甸廷議從之舊堡遂廢今縣治東北三十五里石城村有石頭城周三里二百零四步北臨鑿河西倚大山城雖傾圮雉堞尚有存者疑即孤山堡故址

險山堡 (盛京通志)在鳳凰城東南八十里明嘉靖二十五年置萬歷

三年從李成梁議徙於寬甸舊堡遂廢今縣治西北四十里榆林村有土城遺址北臨靉河地勢險要俗名小城子疑卽險山堡故址

新甸堡 (盛京通志)在鳳凰城東南百里清太祖辛酉年證明撫降之今縣治北十里土城村有古城遺址疑卽此

湯山城 爲明之湯站堡嘉靖二十五年始置江沿臺堡以前則以湯站堡爲限此堡之築約在成化十六年前後時明人知鴨綠江下流有沃壤咸往居焉蓋湯站堡導之也(盛京通志)湯山城在鳳凰城東南五十里清太祖辛酉年證明撫降之距今縣治西北五十五里遺址尙存鄉鎮第二警察署第四區公所保甲所縣立第七小學校均在於此當安奉鐵路衝途設站於此有郵寄代辦所及各種工商業稱小市鎮焉

娘娘城 (盛京通志) 在鳳凰城東南一百七十里今縣治西南三十二里三道浪頭下地名娘娘城瀕臨大江有石壘高數丈西北南三面有三方里土圍一處高丈餘低亦五六尺數年前發現古磚古瓦較今時厚長甚多建自何代不可考矣

宣城 (盛京通志) 在鳳凰城東南一百七十里與鴨江相近爲明之宣城衛永樂十二年置(見盛京通志古蹟四一百二卷)今距縣治西南九十五里第八區宣城村山上有土城遺址周約三餘里即此

斬木城 (方輿紀要) 其西北與鳳凰城相近當在安東區村第四區境內今故址無考

中江臺 在今縣治東北二十里第一區鑿河村內鴨綠江西岸俗名馬

市臺前清與朝鮮有互市之例沿明時與蒙古市之稱謂之馬市市設

於中江

清太宗天聰元年丁卯伐朝鮮旋讓和班師未幾於朝鮮又爲中江開市之交涉欲爲糴米之計天聰二年二月朝鮮採米三千石以二千石爲贈遺一千石爲商品於中江交易之是爲中江貿易之始

每歲春秋

仲月望後朝鮮員役以牛貨濟陳於江干駐防兵丁臺驛夫以布七千五百十四段易牛二百鹽二百九十九包海菜萬五千八百斤海參二千二百斤大小紙十萬八千張綿麻布四百九十九段鐵犁二百具以京畿平壤黃海三道商各一人承辦義州知府率員役領之（見博明所著鳳城瑣錄）光緒八年准朝鮮之請在交界處所隨時交易罷除前定互市竟程九年東邊道陳委員在九連城勘定街市與朝鮮交易中江互市之例遂廢惟地爲鴨綠江上流木簞下運所必經沙河稅捐征收局設查籛局於此有採木公司分所水上警察分局郵寄代辦所

木簞下運之時安東木業家紛至其地查點本號木簞並分送米麪食物於簞夫木簞隨歸本棧經管一時甚爲繁盛迨木簞時過頓呈荒涼之象

老邊牆 在縣治東北四十里鑿河北岸與寬甸分界處山嶺綿互足資障禦案清朝全史云明成化三年第一次拓邊始築邊牆南端止於鳳凰山附近約及百年至嘉靖二十五年更爲第二次拓邊置江沿臺堡於今九連城則老邊牆之築必在此時後因築險山堡轄地廣漠建州女眞得以寬甸爲根據地時犯邊牆不能制禦嘉靖四十四年以降畧被侵害遂伸展邊牆奪敵根據地決行屯田巡撫張學顏與參將李成梁併力驅敵於寬甸以外而築六堡於六甸徙險山堡於寬甸徙孤山

堡於章齊喀喇甸由是觀之鴨綠江江沿臺堡一帶邊牆實因徙築六堡而移動可知已

柳條邊

俗名邊牆在本縣四境通徹南北與鳳城分界處據清朝全史

云明成化三年第一次拓邊始築邊牆以禦女真南端止於鳳凰山附近嘉靖二十五年更爲第二次拓邊置江沿臺堡於今九連城則老邊牆之築必於此時後因李成梁徙築六堡遂有所移動萬曆三十三年明因與女真接觸苦於戰爭復用李成梁議再廢六堡退還靉陽以西強迫寬甸一帶人民遷徙於是東邊疆域變遷邊牆再復成化三年之舊址轄地較舊且隘迤乾隆時因其遺蹟而更修築之插柳結繩西從山海關起東至吉林之北伯都訥之南廣設邊柵深穿邊壕植柳於兩

側咸呼爲柳條邊自開原分向東南而包興京至鳳凰城之一線亦以邊柵繞之以限內外禁內地人民出入乾隆十一年對於鴨綠江流域之邊柵欲從事開展以朝鮮抗議於鳳凰城樹柵之外留空地百里隔截內外以免混雜滋事之患兩國會哨之制由此而興每歲由鳳凰城守尉及熊岳副都統按季派員帶兵統巡邊之內外查拿偷砍木植私挖人蔭偷打鹿茸賊犯同治十三年奏准開墾邊禁遂弛光緒二年安東設治西以邊牆與鳳城分界舊跡彷彿可考民國十三年邊壕皆由屯墾局丈放聽民間報領耕種升科邊牆舊跡遂湮沒無餘僅成歷史上之空名而已

古墳墓

明馬將軍之墓 在縣西南七十里黑山村大黑山之陽墓碑高二尺餘字跡模糊惟大書明馬將軍可辨

待封 將軍淑人趙氏墓 在縣治東北五十七里紅石村八家子後

山墓碑字跡完好碑陰刻萬歷十六年二月二十一日造

金家墳 在湯山城東三里許土山上相傳前清時有欽差金姓出使朝鮮歸因事自盡遂葬於此

古碑額

海潮寺碑 在縣治西南六十五里前陽山村團山子有明萬歷年間重修字碑文僅海潮寺三字尙可辨認餘皆磨滅剝落不可復識矣

玉泉寺碑 在紅石村東之興凱嶺有古寺遺址碑石欹仄文爲風化雨

蝕模糊莫辨僅存玉泉寺及大明萬歷四十二年歲次甲寅建修等字
雙泉朝陽彌陀寺碑 在紅石村之磬嶺溝碑石中斷文漫滅不可讀惟
雙泉朝陽彌陀寺及大明萬歷三十三年歲次乙己三月二十二日諸
字尙能辨識

附

邊門村碑 在縣治西北邊門口東山頭安鳳分界處清光緒元年五
月湘鄉陳濟清總兵平定大東溝賊匪宋三好等凱旋至此口占一
絕云回首鳳凰城三軍壯此行柳條青入帳彷彿亞夫營勒石而去
書者則錢塘鄭錫祺也

安東公園落成碑 在公園東南隅天后宮之東岡上正面篆文雲間

馬超羣書超羣時爲東邊道署秘書工書法能文章陰面記文亦係超羣代作而蓬萊葛長鉞所書者也

名勝

元寶山公園 在縣治北二里元寶山前清光緒三十四年東邊道沈桐
倡言建修以欸絀未果宣統三年趙臣翼任興鳳道程道元任採木公
司理事長合衷復議邀商會總理王純熙協理王筱東及自治會諸人
公議以元寶山爲公園緣斯山樹木蔚秀接近闐闐俯瞰鴨江天然形
勝稍加點綴即成巨觀且地屬公產無須價購基足以修事半功倍經
始春日不數月而落成園之中心點爲天后宮諸廟宇西爲公園入口
有石橋曰大同橋南爲花園有六角亭爲園丁寓室周圍有松籐楊柳
海棠丁香山玉蘭諸花木而盆植各種花卉高下陳列修整可觀迤西
花圃數弓雜蒔花草萬紫千紅不可名狀而菊尤繁殖培養有法藏花

室數間向陽溫暖爲各季藏花之用出花園而西不數武有態館蓄熊
一鑱繫其中供人觀覽西上高岡樹多杏築精舍三楹名杏花村窗開
四面屋宇宏敞爲都人宴會之所東下爲網球場有榭三楹顏曰樂與
人同傍爲林校實習場沿徑而下至惠泉橋傍有井清冽而甘可供汲
飲因以名橋其南爲荷渚砌石蓄水可以種荷渡惠泉橋而東北有迎
仙橋過此爲池心亭緣環亭舊有數小池也今半堙塞矣又名燕宜亭
其北設石桌橙四五形小而圓古雅耐久備遊人憩息者也東上爲運
動場秋千浪橋木馬鐵槓之屬備焉西下而北經火神廟左側轉而西
北高坡上有亭曰且憩探木公司理事長李香齋所築以寄高懷者也
西過蟠橋爲蟠窟宅幽而勢阻多巨石石上大小縱橫皆有題詠旁爲

馬路即由入口至出口斜穿茂林橫亙山腰四百二十七丈四尺之馬路所經處也沿馬路西北曲折抵山之中央路左有青松亭茶室也其南有鐘閣置大時辰表一登其上可以眺遠轉而東南高邱上有亭峙立顏曰翼然亭外繞欄爲橙可坐而息也北上爲聽濤軒俯瞰全市遙望三韓歷歷在目而鳴綠江流煙波浩渺風帆上下亦一覽而無餘遊人多駐足於此更上歷石磴九十二級有俱樂部由此可以陟山顛至由聽濤軒而北沿仄徑而上達中峰之陽則讀書亭在焉距中峰不遠矣園中最高處也山下東岡有木亭樸拙頗近古風沿馬路而南抵元寶山左臂有公園落成碑上覆以亭爲建築公園紀念者也南下西折至天后宮之東則公園之出口也園中樹木無慮數萬株柞櫟最多次

則松其楊柳槐柏楓榆桑 及杏梨桃李丁香海棠諸花木亦雜植其
間當春夏之時秋冬之際蒼翠滿山濃陰匝地紅塵不到黃葉飄搖誠
遊覽之名區消遣之勝地也創建時由官紳士商各界集款而成民國
四年商會公請海關監督王渭生水警廳長黃深父縣知事程守初代
表勸捐一次爲修理公園基本金嗣後歷年修補費均由商會負擔云

附 公園內之題詠

安東元寶山公園碑記

元寶山在鴨綠江右岸黃海上游百二十里虎山環其左帽盔繞其右鳳凰雞冠岫巖諸山圍拱於後
其星羅棋布於山之對岸者若龍巖浦若馬連洞若舊義州則殷箕子之遺墟吾中華之舊屬邦也安
東開埠東西人航海來遊往往登斯山而左右顧彼意故有在豈獨流連風景已哉 臣翼奉命分巡是
邦之又明年偕採木公司理事長程守安東地審廳長黃守知縣事陳令拾級以登審此山爲天然形

勝一邱一壑一草一木皆足令人低徊不忍去獨慨自設治已數十年於茲我國賢士大夫富商巨賈之官於斯商於斯者胡皆漠然置之熟視而若無睹耶撫今追昔不禁感慨係之矣乃議就山爲園園公之衆臣翼首捐廉以爲之倡凡我同儕及商會自治會諸君子知此舉之爲地方謀公益也皆曰諾欣然願贊厥成集資得六千金就該山商會公地築道通軌鑿池架橋翬然者軒翼然者亭無雕琢之工丹雘之文而氣象澄鮮光景宵異復於其間蒔以荷疊以石環以桃柳榆栢參差雜藝即山爲址不設垣以蔽仿江寧隨園意也園既竣而臣翼適奉命官移贛南程守亦奉檄調省陳令則奉諱返里居禮廬矣在事諸君子請所以記斯園者爲綴其緣起於此後之遊者溯洄江海憑眺山河倘獲同心因寄遠託恍然於創斯園者之意自有在而不僅爲流連風月之娛焉則尤爲臣翼及諸君子所深幸者已斯園也經始於辛亥之春落成於斯年之夏同志者爲程守道元陳令藝而鳩工厄材始終斯役督率備至者則朱觀察光惠黃守慶階王總理中時王協理建極殷總董廷璋也例得附書

宣統三年歲在辛亥季夏之月既望大興趙臣翼謹識

安東公園記

天地一大園囿也山川一大景物也鳶飛魚躍具覘化機何在不可以供遨遊而資觀感又奚必以區

區一園爲域限哉然而地當邊陲重鎮人多中外名流而又適得此邱壑天然之基礎畧事修容便成佳景苟不一爲經營坐使勝水名山銷沈終古不特山靈減色抑亦使名士騷人抱無量之缺憾焉況夫世界各國文明競進舉凡通都大邑重要繁盛之地點莫不建設公園以備人士之眺遊蓋舒暢肢體娛悅耳目實亦衛生之一道非止藉以壯觀瞻也即我國歷史所載若瑤臺若靈囿以及蘭亭之會梓澤之遊春夜桃李園之宴醉翁豐樂亭諸記皆一時佳話千載膾炙於以歎古人之所以陶情怡性者又早已開歐亞之先導其盛事逸致至足多也余於乙巳春奉調出關創辦安埠警察下車之後徧覽形勢因見夫安東一隅東擁疊嶂西接海洋以鴨綠江爲襟帶依鳳嶺爲屏藩當兩雄兵戈相見之餘爲列強視綫所注之地將來船舶交錯鐵軌貫通人文之會萃商業之發達不待著龜所設重要繁盛之地點是也眷懷往昔結想軼事即擬擇地闢址以爲我同仁暇日逸豫之所祇以開埠之初百政待舉昕夕不遑迄未達其目的今觀察趙公燕蓀與程譜荃太守朱伯俞理事陳漱六大令首先提倡募貨官商紳學各界聚沙成塔以資建築予以初志克遂極端贊成而社會王筱東王純熙殷璧傳蓋封三諸君亦均表同情於是相度地勢就元寶山麓斬荆棘闢幽徑紅板臥波碧茵夾道編籬種竹鑿石引泉更於水複山重松疏柘密間或軒或亭隨意位置一二以爲遊人憩息之地雖虹橋雲磴俯藉

人機而路轉峰回妙由天造余謏陋不文叙述未周第念是園自經始至落成未三閱月而竣事實足
徵安東進化之神速要之林密山深地理既占優勝而雲楹水榭點綴又復適宜談今夕之風月逸興
縱橫望隔岸之河山悠思綿邈江天雲樹在在足繫殷憂則登高憑眺又豈僅足以流連風景而已哉
歲次辛亥七月既望東魯黃庵階深父甫誌

杏花村各聯

昔曾觀察斯方三月便挂冠愧無德政對諸父老

民國七年秋因公蒞安題

今又來游故地六年重回首大有因緣賞此江山

此留念 王永江題

時勢幾回新乾坤藻繪品彙陶鎔端資武緯文經同心籌策

戊午中秋

江山如此好鴨水長流鳳巒遠峙喜與嘉賓賢主乘興登臨

世榮題

重遊勝地作東道主人依舊好山河無限烟雲生眼底

自顧藐躬本西州儒士維新感時勢幾多憂樂到心頭

余於乙卯歲縮安東權務公餘之暇與二三知己同游斯園徘徊不忍去己未需次重蒞庚申轉

攝東邊道尹山川人物前後若有夙緣因撰數語以誌雪泥鴻爪云爾

山右靈石何厚琦子

璋氏題

瞥眼見鳳巒林麓鴨水烟波名勝冠東西如此江山真大好

癸丑暮春

貌躬慨四海風雲半生戎馬壯懷吞歐亞聊將泉石自怡情

馬龍潭題

山形據萬里雄圖看東枕鴨江西連鳳嶺南環虎岫北控龍沙縱游來此地策杖低徊健羨前賢闢榛

莽

庵

癡蓮保如題

園景得四時勝概愛春榮烟柳夏豔風荷秋燦霜林冬凝雪嶂懷隱想他年携琴嘯傲願留住佳處築茅
宦轍憶前塵把酒澆空溯漢陽虎戰畿甸龍爭幾經憂病餘生蓬鬢霜添人未老

名園開盛會憑欄眺遠愛綠柳新陰碧桃舊植深謝賓朋摯誼梨花風迓我重來

甲寅孟夏因公蒞安中日各友於公園開歡迎大會聯翩握手話舊多情回憶去安己三年矣時局變
遷沈疴幸愈辱承款洽花木爭妍昔日手栽陰成夾道感時觸景酩酊歡呼用綴數言以誌永念

譜荃程道元題

名園攬勝况莫浪誇花木精神須識灌培功有日

民國三年八月

邊地寄游踪最可愛江山靈毓欣看淳樸化成風
張鏗題

宛在畫中游看山擁螺青江流鴨綠
民國十五年

休談天下事且暮消駒白酒泛鵝黃
漢章喬賡雲題

一覽極蒼茫隔長江風景依然誰借山河攄感慨

四時堪游眺幸此地塵氛不到好教花木煥精神
王學來題

秋月春花及時行樂

風帆沙鳥相對忘機
朱光忠題

燕宜亭各聯

清風明月不用一錢買

天造地設以開百世觀
趙臣翼題

大好江山極目有萬千憂樂

小橋流水此中留一片生機
壽鵬飛題

秋水芙蓉同文臭味

春旂楊柳尙武精神

趙臣翼題

游今日名園憶當年戰壘

瞰三韓古國慨大地新邦

袁景安題

玉樹歌殘南國恨

新亭淚下北人多

陳藝題

是邦爲邊微名區發憇十年前棠舍追隨思舊澤

民國七年五月

此地即山陰勝境游觀三月暮蘭亭重到見先型

孟南趙鵬第書

幽壑時危亭愛樹靜塵清荷香波暖

名山分片石許劉郎賦月杜老吟風

程道元題

重鎮拱鳳城東衛大好河山荆棘開除憑妙手

名園枕鴨江下游天然邱壑亭軒點綴得奇觀

黃慶階題

回首憶滄桑試看此大地山河鼎新革故

鞅掌勞王事幸借我半亭烟雨煮酒論詩

合肥聶汝魁題

日憩亭題壁 并序

亭爲李香齋使君所建甫落成即拜洮昌觀察之命邦人饒於此亭適予巡鹽過此叨與盛筵客多高賢座有粲者把酒闕江東高麗諸山愴然有感率成此章兼以贈別時癸亥九月二十日共和紀元十二年太陽歷十月二十有九日也

鴨綠江上秋風起楓葉千山萬山紫且憩亭中敞華筵大開酒船泛綠燈蒼茫雲樹遮三韓一色江天澄如洗高麗山色東南來隔江飛入酒杯裏坐中商女唱秋辭韻挾江聲變宮徵臨風舉酒勸使君使君名亭吾知矣陶侃運甓爲習勤諸葛抱膝非得已使君之才足濟時安可坐令肉生髀大地周游徧瀛寰東窮扶桑西弱水邊人久與_中暮歌竹馬兒童皆欣喜竭來曾此掌林衡茲亭得非甘棠是詩人重言勿翦伐祇爲召伯曾憩此吁嗟乎鹽車久駕非驟駟我亦年來愧知止天下興亡果誰責匹夫之責在一已君不見隔岸隣家今何如以彼鑒此豈憂杞

雙城翟文選義人甫草

探幽蹊 蹊襟抱爲開看波影搖帆林樹排闥縱橫氣象恢奇如此江山堪入畫
舉世紛紜昇平有待緬武侯撫蜀太岳治明綜覈國家名實不禁寤寐念斯人

余鞅掌林衡倏將四稔江山游覽暇輒流連既結契於烟霞復抗希夫賢哲值茲亭落成爰綴數語以
攄夙懷
民國十二年六月李友蘭撰

山青而曰元寶寶藏興焉焉能先知世事且休憩待世昌世治
水綠因名鴨江江橋橫鎖鎖不住的潮流築此亭看潮去潮來

香齋李理事長建且憩亭於癸亥夏月落成敬齋姜承業有感而勉湊此聯不計工拙誌以敬賀
且住爲佳於焉少憩

因寄所託如此高懷

蓬萊慕學篤題

是亦著述林髣髴子雲西蜀

難得乾淨土追隨安石東山

關定保題

且去登臨看隔岸河山不殊風景

頗來憩息與此間花木大有因緣

黃鍾槐題

坡老圖畫中有如笠屐

逸少觴詠後無此江山

鐵嶺陳奉璋撰

泉石有緣逢勝地

江山無恙話新亭

番禺賀家琛題

蟠窟內之題詠

燭天烽火劫頻經不見當年故壘形惟有龍巖好山色隔江依舊向人青（甲午之役身在行間鴨江

上下皆所履經地也辛亥頁安埠公園落成同人謙集酒酣縱談偶憶丙午春游龍巖浦舊作奉題

於此以誌一時之感）

丹徒趙臣翼題

危峙高峰似鏡平萬千紅紫盡歡迎幾時破壁直飛去留得青山不老名（公園甫成予即辭去石峰

凝佇花木多情臨別依依刻此以誌）

程道元題

翼然亭各聯及橫額

堂構欲相承俯視甘棠存舊本

榭題重拂拭長留餘蔭餉千秋

先公十年前巡閱此邦立公園建諸亭爲公餘游讌之地極山川之勝鵬第承乏輝南因公過此重

施丹聖以垂永遠

民國七年趙鵬第題

杯底江光容我吸

多少河山圍眼底

座中山色泥人青

趙臣翼題

萬千憂樂到心頭

程道元題

名園俯大江下游亭榭常新凌石壁

此地扼天朝東部溪山無恙鞏金甌

錫山李澍恩題

前車鑒薄海同驚對月消愁且安排斗酒金樽吞併綠江波影

後庭花隔江休唱臨風弔古曾記取銅琶鐵板鼓吹黃海潮流

浣江趙毓衡題

邊徼一江分看斯園衆志成城天下事尙堪著手

鶯花三月暮歎此日同儕修禊眼前人幾輩抽身

辛亥春因公衆衛生起見趙燕蓀觀察程譜荃太守有創設公園之舉藝與朱伯俞袁文欽觀察黃

申甫太守王筱東王純熙殷璧傳諸君躬任籌款之役不崇朝而七千金備具各界熱心公益方之

文明諸國抑何多讓及藝奉諱旋里各界屢電招致雖堅卻不就而邑人士急公好義之心實榮懷

抱偶一來斯園設備完美克符初志而當時創議諸公後先他往與申甫筱東諸君撫今話昔感慨

隨之爰留數語以誌鴻爪
陳藝題

橫額 江天雲樹 辛亥季春約諸同志倡建公園不三月而告竣山光波影夾道濃陰亭勢翼然
清風入座倚欄人在畫圖中誠不虛也爰綴數語以誌
程道元題

聽濤軒各聯

欲射鴨江潮並世誰爲錢武肅

五岳尋山不辭遠

共消燕市酒憂時幾見謝東山

陳藝題

萬方多難此登臨

程廷恒集句

形勝扼三韓雲山四壁烟火萬家甌脫幾年成巨鎮

江天歸一覽鳳嶺秋高鴨濱春暖金湯終古繫邊陲

朱蓮溪題

到此間憂樂交繁寄言蠟屐諸君毋忘當年會戰壘

看隔岸河山依舊便欲憑江一弔不知何處是新亭

蕭應椿題

當滿韓交界島嶼縈迴名山花木常新且莫存避地心期獨尋樂趣

看鴨渾兩江潮流澎湃東亞風雲正急安得有擎天手段力挽狂瀾

馬龍潭題

看石徑通幽碧草蒼苔惹人遊興

問鐵橋何處白山黑水繫我憂懷

王秉權題

俱樂部各聯

留蔭曾栽嘉樹去

喜亭林君於公園築亭在余去安後今因公重至此亭聯額缺如豈有待耶故

築亭欸待醉翁來

誌之

程元道題

與道俱與化俱流水高山添逸興

橫額俱樂部三字

可獨樂可衆樂清風明月其怡情

喜亭林澤成題

丙辰夏日林棟成題

橫額 把卷看江

入畫境

張全齡題

曹鵬飛題

讀書亭各聯

山半此亭好

憑欄襟江左三韓予心有感

座中名士多 恂伯慕學篤題

斯園冠遼東半島天趣橫生

幻塵祖紹文題

點綴得奇觀勝地宛成新世界

名園依綠水

集社句

競爭方進步隔江猶是舊山河

星垣劉萬樞題

華亭入翠微

程廷恒題

陳湫六大令公園十詠

濤軒消暑

花木滌塵埃江山豁襟抱舉世熱中人未解林泉好

花圃熙春

百花皆手值小圃勝河陽士女爭觀化春游富履裳

球場步月

獨步未成眠山空別一天窺人有明月不改舊時圓

鐘閣尋秋

傑閣凌雲起山輝川媚中憑欄一俯視秋色滿晴空

杏村裙履

拾翠富裙履探芳有鶯燕桃李各爭妍錯比宜春苑

荷渚秋千

散步來荷渚閒觀童子軍男兒好身手平步上青雲

平岡踏雪

不畏朔風寒植杖尋高潔幽人自往來踏徧平岡雪

山亭携榼

撫字偶停留賓朋互唱酬一尊澆壘塊消盡隔江愁

石桌敲棋

黑白分明在何嘗著手難一枰相對處鶴鹿任旁觀

磐谷摩崖

山靈有夙緣壽世留丹穴我本又來人摩崖誌離別

文搏九登元寶山聽濤軒遠眺有感

鐵橋橫斷鎖江腰黃海時來萬里潮披髮恤鄰原古道傷心割地誤前朝書生空具平蠻策壯士誰磨
殺賊刀天下興亡關我輩新亭有淚莫輕拋

何錫光登元寶山望公園感懷

興來層上最高峯放眼天空雲盪胸西望樓臺風景異南臨園圃物華濃烟霞供我抒長嘯花木迎人

帶笑容愛此一方乾淨土樓遲有願覓仙蹤

其二

夕陽西下暮雲紅罽畫杯巒接太空滿地江湖誰是主一天風月我爲雄縈懷嘈李嗤陳仲坐對龍松說塞翁失得不關身內事渾忘寄跡在安東

其三

變色風雲滿眼前劫灰飛徧海疆天江干惟此含生意客路來遊亦宿緣古木成陰塵俗外小橋流水晚霞邊靜觀能得閒中趣花謝花開任自然

其四

聞道桑田變滄海最難留得好山阿此間詩酒幽人少以外腥羶異族多欲獻凌雲司馬賦誰揮落日魯陽戈會當寰海鏡清後鴨綠潮平不起波

前遊杏花村

李洵

杏花村外杏無花多半牧童指路差若是酒家真在此玉臺春色不須賒

後遊杏花村

李洵

欲攬江山勝何嫌去路除綠楊爭著色紅杏亂飛花鶯燕海南老雲烟塞北差春光如逝水誰復惜年華

劉輔翼元寶山公園即景

公園設置寶山陽佳景林泉占一方磐石礪邊幽草秀青松亭外異花香聽濤軒北虎山遠天后宮南鴨水長勝景此中堪共賞騷人遷客逐時忙

郭殿翰登元寶山有感

步上高岡意萬重幾多環境觸心胸漢陽宮殿埋春草宏濟風光沒曉峰鴨水滔滔黃海去馬山隱隱白雲封登臨無限滄桑感誰挽狂瀾力折衝

江明先登元寶山遠眺

步到高岡最上頭華韓風景望中收鴨江波綠連平野馬嶺烟青接遠疇街巷縱橫新舊市帆檣向背往來舟浴鳧沙鳥爭飛集試問弋人見也不

何紹康登元寶山有感

攬勝登山作遠遊亭軒箇箇數從頭胸中多少塵思慮盡付東南鴨水流

鎮江山公園 在縣治西南二里許地勢高爽林木叢蔚幽勝較元寶山稍遜而寬敞過之由日本滿鐵會社投資經營以爲暇日遨遊之所帽盔元寶諸山左右環峙南望白馬龍岫諸峰出沒隱現前臨大江風帆上下欸乃之聲相聞鐵橋橫空汽車行其上如長蛇驅走歷歷在目全山多植松柏其楓萩柞櫟槐楊榆籐亦雜植其間花木有躑躅薔薇及桃李杏梨諸樹而櫻花尤繁每當春暮櫻花爛熳遊人絡繹不絕夏曰松柏滿山蒼翠欲滴避暑納涼無如此地園中有臨濟寺日本禪僧細野南岳所建傍有靈泉湧出甘涼沁脾嚴冬不冰其南朝日閣高踞山阜旭日朝霞最宜眺望葦津有噴水池廻轉噴水高可數丈池畔流連塵襟可滌其他電燈之設置以備夜遊溫室之草花以供冬賞尤爲特

色也

鎮江山櫻花會

一路探春訊行行不覺賒邊城驚柳色日俗醉櫻花此地鶯聲少穿林蝶影斜歸途聞笑語回首暮烟遮

燭遊鎮江山

李洵

鎮北多青山一山臨江盡敷地九萬坪森森雜林木樵斧不敢來牛羊不敢牧覓徑撥白雲盤曲人深谷不禁華人遊樓臺誰之屋日婦負日子嬉戲異言服風俗爲所移土地處他族雖或登其巔弗識真面目小憩翠微裏幽鳥時相逐流連往而復踽踽我行獨徧地蠻草花觸鼻亦芬馥放眼望四空大江繞鳴綠風景猶不殊韓民今誰屬天意何茫茫強食弱者凶莫謂此區區而忘國日蹙

遊鎮江山記

仙源隱士

鎮日安東尋勝遊江城如畫水爭流山莊關市兼蕭寺記得當年有此不

夜遊鎮江山

前人

鎮江佳景小蓬萊不夜常明電汽開水曲山阿多勝境遊人秉燭去復來

葦津噴水池

前人

鎮江峰嶂似螺鬟中有溪陂水數灣噴水泉如來天上波濤飛不到人間

安東八景

寶山遠眺 登元寶山而遠眺新舊街市烟火萬家遠近江山流峙中外

三韓故國新舊義州歷歷如在目前

頂歧煙巒 頂歧山在縣西北四十里一三三四各區之間周五十餘里
高二千餘尺山勢嵯峨峰巒歧出陰雨之前煙雲每霏拂其上附近居民有諺云頂歧山戴了帽不用三天雨雪到試之屢驗

虎耳雙峰 虎耳山在縣東北三十里突兀江畔雙峰聳峙狀如伏虎東與朝鮮舊義州相對左扼鳴江右控九連江河環繞形勢雄壯甲東一

役我師與日軍曾鏖戰於此

浪頭三疊 三道浪頭在縣西南三十里鴨綠江流至此一曲成爲港灣
上有高阜下有深流中外入口汽船皆停泊於此潮水漲時銀濤雪浪
層疊而起觸岸有聲汽船出口爲起碇之標準焉

鴨江帆影 縣治瀕鴨綠江岸開埠以來帆檣雲集每當江上風起帆影
高張放櫂中流隨波上下若近若遠大有乘風破浪之觀

小寺桃林 小寺山在縣西南一百一十里環山無雜樹種桃成林每當
春日花放滿山前迎黃海左映鴨江漁舟往來別饒風景不啻武陵桃
源

古祠鐘聲 朝陽祠在縣西六十五里三級村有古祠遺蹟春夏早晚間

時聞鐘聲既而寂然人皆疑深山何處鐘又天陰時聞老僧誦經木魚
聒耳村人頗以爲奇異

公園疊翠 安東公園因元寶山天然邱壑點綴而成古木蔥蘢枝柯交
映高高下下風景宜人每當夏日綠樹滿山蒼翠欲滴層巒疊嶂遠絕
紅塵遊人終日不絕

安東八景吟詠八首

李 洵 亦泉

寶山遠眺

巖巖高百仞臨眺豁雙眸市井華夷界江山新舊州煙雲過眼底風景注
心頭不盡蒼茫處三韓入望秋

頂歧煙巒

不辨層巒數油然觸石生雲容分巖隗山勢失崢嶸絕頂疑陰雨環峰自
晚晴此間靈秀氣遠接九連城

虎耳雙峰

誰料龍頭外天生虎耳巍山川留戰蹟風雨助神威對峙分青靄爭奇出
翠微東陲資保障莫更失兵機

浪頭三疊

長江流不盡日夜水西奔海氣來番舶潮聲瀉禹門銀濤兩岸吼雪浪萬
堆翻更有錢塘好雲霞縹渺屯

鳴江帆影

春水漲江潮煙波盪萬橈船如天上坐帆入鏡中飄泛月斜蘆岸乘風掠

鐵橋順流銜接去幾點指迢迢

小寺桃林

環山無雜樹可有武陵人採藥逢仙境看花避俗塵春藏黃海澁豔到綠江濱不識桃源路何妨一問津

古祠鐘聲

祇有荒祠跡雲深何處鐘村邊搜斷碣石畔倚孤松入耳非凡響窮形無定蹤聲希僧不見回首暮煙封

公園疊翠

未覽公園勝誰知夏日佳蔥蘢多古木蒼翠涵層厓綠衆環山抱青來對闥排杏花邨外好深柳築書齋

安東八景七絕

郭殿翰 維周

遠上寶山第一峰，憑高縱眺豁心胸。
隔江故國三韓近，未識何年改舊容。

寶山
遠眺

頂歧隱約逼諸天，佳景爭呈雨後先。
不見巍然真面目，層巒高插入雲煙。

頂歧
煙巒

雙峰聳起勢峯嶢，虎耳名山極目遙。
偏與龍頭相對峙，儼然爭吸鴨江潮。

虎耳
雙峰

浪頭山下鴨江橫，三疊波濤勢若驚。
每際潮平兩岸潤，時聞汽笛一聲鳴。

浪頭
三疊

滔滔不盡鴨江流，帆影聯翩水上浮。
隔岸後庭休再唱，恐生亡國恨悠悠。

鴨江
帆影

小寺周遭一色紅桃花萬樹笑春風綠江黃海山溪接可有漁舟到此中

小寺
桃林

昔年浩利已無縱古址荒基繞碧松不識老僧何處所但聞隱約數聲鐘

古寺
鐘聲

夏日公園景物幽紅塵遠絕綠陰稠環山蒼翠真如滴古木蔥蘢氣欲秋

公園
翡翠

安東八景七絕

江明先 後山

步上高岡眼界空長江帶水限西東人煙錯雜舟帆遠兩岸風光入望中

寶山
無眺

橫互東西勢若傾峰巒歧出本天成雲煙隱現難描寫惹得居民驗雨晴

頂歧
煙巒

雙峰如耳虎山傳蹲踞江流隱暮煙雨嘯風從聲疊起天生威勢鎮東邊

虎耳
雙峰

江至浪頭折港灣三週三疊勢迴環盪波礁石翻花急大小行舟著意看

浪頭
三疊

黃海遠來估客舟聯翩爭泊鴨江頭一聲欸乃長風急帆影高張總未收

鴨江
帆影

紅花豔豔滿山開疑是桃源劈面來江上漁人爭訪問遨遊到此脫凡胎

小寺
桃林

每值陰雲步遠岑鐘聲隱隱渡山林荒基廢址依然在欲訪僧人無處尋

古寺鐘聲

萬綠叢中不染塵蔥蘢佳景最宜人滿山蒼翠真如滴點綴公園妙入神

公園壘翠

長泡子八景

清宣統戊申歲焉荷光長安東舊五鄉北礦洞公立兩等小學校甲寅移徙長泡子築校舍二十間
面山臨水即今縣立第十一小學校課餘閒步流覽水光山色秋月春花別饒風趣領略之餘嘗擇
其尤者標題曰長泡子八景各附說明嗣有齊鴻九者山左文學士庚申為是校副席見所題八景
頗為不謬因步西湖十景原譜各綴一歌辭如下

學校蟠桃 校舍周圍天桃成林春季花發如天半朱霞濃艷蔽日芳香

襲人

三月桃花妍開含宿雨潤帶朝煌紅雲校外絳雪堂前訝似杏壇生徒
共適春風願獻從王母慶祝會羣仙

泡畔細柳 長泡里許碧水清澈綠滿春隄夾岸細柳晨雨初晴朝煙四
布

滿路送芬芳一泓春水里許陂塘綠楊夾岸細柳成行晨雨初晴千條
細縷朝煌颺鶯飛燕舞宛轉水中央

西河步月 西有大河崖秋夜一望月光如水水光接天皓魄當空人影
在地

閒步西河濱風來水面月照波心人影在地鳥驚山林澤畔竹吟問天
幾度冰輪運流光蕩漾皓魄正如銀

南寺晚鐘 南山坳中有古刹曰長安寺夕陽半山鐘扣百八六朝餘聲
撞醒塵夢

萬壑羣山中一輪皓月幾杵疏鐘餘音嫋嫋逸響重重暮靄橫空錚鏦
百八聲相送禪關靜掩入定有高僧

長林夕照 泡側一帶長林綠楊居多長夏晚眺歸鴉陣陣一抹斜陽四
圍山色

既雨喜新晴長林翠滴夏木陰生千山日暮萬樹煙橫歸鴉入林斜陽
一抹眸堪縱牧童背短笛兩三聲

城山煙樹 城山近峙水濱綠樹濃陰蒼翠欲滴炊煙微拂搖曳生姿
疑雨及疑烟村邊綠樹郭外青山境比鹿門畫憶輞川炊烟拂空生姿

搖曳垂柳線荒城舊址憑弔話當年

萬泉漱石 萬里泉出長安寺山澗中漱滌石磧淙淙有聲一道清泉鑑

人心脾

水色碧冷冷苔痕斑駁石齒峻嶒沁人氣爽透體涼生空山萬泉音流
彷彿琴三弄巖邊老樹斜倚幾回聽

虎嶺餐霞 長泡東北里許有小埠曰虎嶺晨登一覽曙色迷離彩霞朝

日紅澈天涯

虎嶺望朝霞鮮妍似錦綺麗如花天桃日近紅杏天涯秀色可餐自甘
築室長松下吟風弄月不與世爭差

要塞

大易有言天險不可升也地險山川邱陵也王公設險以守其國則地勢之險要其爲國防所不可忽也明矣安東地接朝鮮在昔爲我藩服畫江而治雖有山川險要可以防守之處亦曾不一措意自日韓合邦強鄰逼處安奉建軌鴨綠架橋門戶洞開形勢全失日人勢力日益發展幾無吾國防守之餘地矣然形勢雖變江山未改他日經營國防安東其爲吾國人併力之地乎然則境內險要之處又烏可忽諸

九連城 距縣東北二十里東枕靉河南憑鴨綠江右岸大平原金康

時幹魯築九城於此與高麗抗出戰入守幹賽用之卒成高麗明萬歷時卽其地築鎮江城清時爲朝鮮入貢孔道光緒甲午前與朝鮮通商於此以地處衝要鎮邊營常於此駐防附近有鎮東山光緒甲辰歲日

俄曾大戰於此山巔有日人鴨綠江戰蹟刻石

虎耳山 在九連城東北鴨綠江北岸地勢最爲險要隔江與朝鮮義州相對甲午甲辰之役日人皆由此入境然兩役皆南勝而北敗推原其故蓋由人事爲之非地不利形不便也

大東溝 距縣西南九十里爲鴨綠江口之一港舊時東邊百貨咸集於此蓋安東西南水路要衝也惟港灣遠而且淺潮水陡漲陡落輪船寄碇頗爲困難然地爲安東入口輪帆各船之門戶潮滿時一千三四百噸之汽船可以出入唐貞觀二三年遣將薛萬徹等從海道伐高麗萬徹入鴨綠水百餘里至泊沟城清光緒三十年日俄之役日軍鑑摩耶宇治及雷水艇裝礮汽船各二隻曾由大東溝上駛至龍巖浦以助戰

道路

我國昔時注重路政其在詩曰周道如砥其直如矢其在周官於國中之道路則有條狼氏濼除道上之狼扈而使之潔清於郊外之道路則有野廬氏達之四畿合方氏達之天下使之津梁相湊不得陷絕而又有遂師以巡其道修候人以掌其方之道治至於司險掌九州之圖以周知其山林川澤之阻而達其道路則舟車所至人力所通無不蕩蕩平平者矣安東地處衝繁舟車之所輻輳從前道路未修或崎嶇而狹隘或傾側而坎坷車馬往來未能暢行無阻民國初年各鄉自治會每歲秋收之際擇要平治道塗一次及自治停辦遂同擱置民國七年陳漱六大令再蒞安東發起興修道路之議未及實行旋即辭職林知事任內東邊道尹王理堂

注重路政曾令各鄉實行修治惟橋梁建築孔多道路雖大致開闢尙未
至完善十一年春關義安大令蒞任首以交通爲急務同時並奉省令督
促修道擬定修治道路計畫期限書呈請省長道尹核准施行十二年三
月訓令各區實行修道遴派縣署科員爲監道員責成區長區官區保長
爲督修員村長副爲監修員鳩集民戶分段修治按照計畫書規定程度
（縣道寬二丈二尺道面使成弧形由道邊至中心計一丈一尺中高一
尺一寸兩旁排水溝使成梯形深二尺中寬三尺一等鄉道寬二丈中高
一尺排水溝深二尺中寬二尺五寸二等鄉道寬一丈六尺中高八寸排
水溝深一尺六寸中寬二尺卑道寬一丈二尺中高八寸排水溝中寬一
尺七寸深一尺四寸嗣里道水溝改修漫溝不浚深溝以資順水而便農

作)如式興修各區並委專員督飭勘驗或親赴各區查驗有工程敷衍及不如式者責令重修必與原定計畫書相符而後已縣鄉各道十二年五月底提前竣工而各區里道亦兼程並進督促興修是歲秋冬之交一律提前修治嗣因冰凍暫行停頓十三年春一律完成縣鄉道旁均植樹株彼南國之甘棠道周之扶杜庶可見於今日至護路之法道路若有損壞責令各區保隨時修補以利交通而免前功隳棄是以境內各道山嶺則土石均平溝渠則橋梁並架雖未能如砥如矢比擬周道而寬廣蕩平無歌行路難矣至若商埠之內道路縱橫共計馬路二十一里由市政逐年興修期以七年竣工化險爲夷通商惠丁於是乎在茲將商埠馬路及鄉鎮道路分志於下

商埠馬路

縣治各街馬路開埠以來由警察廳歷年修築除冬季冰凍外春夏秋三時禁止大車通行以防損壞馬路惟雜填土石殊欠堅固每值陰雨車馬往來恒陷泥淖自市政實行爲交通便利起見增加房地稅捐籌備巨款逐年興修新式馬路下置混凝土暗溝水管上鋪碎石汽機輾壓堅固平坦現雖未能一律完成而已修之路規則整齊衛生隊逐日掃除一洗塗潦污穢之舊而煥然更新矣茲將已築路段分列如左

一 中富街及財神廟街南段均係三尺混凝土暗溝管共長一千七百尺包工價小銀圓三萬零八十七圓一角

一 道署前街馬路一段長五十四丈八尺一尺半混凝土暗溝管每丈

一百四十九圓九角四分共包工價小銀圓八千八百三十六圓二角

一 金湯街馬路一段長七十三丈九尺一尺半混凝土暗溝管每丈一百四十九圓九角四分共包工價小銀圓一萬一千零八十八圓零六分

一 通江街馬路一段長一百四十七丈三尺混凝土暗溝管每丈一百七十八圓九角四分共包工價小銀圓二萬六千二百七十九圓一角三分

一 興隆街馬路一段長二百十二丈七尺二尺混凝土暗溝管每丈一百六十二圓九角六分共包工價小銀圓三萬四千六百六十二圓

二角二分

一 六道口馬路一段長十三尺三尺三分八共包工價小銀圓一千五百一十一圓一角六分

一 迎鳳街南首馬路一段長一百九十五丈九尺三寸二尺混凝土暗溝管每丈包工價小銀圓一百零四圓二角五分共價小銀圓二萬零四百二十五圓七角

一 迎鳳街北首馬路一段長一百一十六丈九寸六分二尺混凝土暗溝管每丈包工價小銀圓一百零四圓二角五分共價小銀圓一萬二千一百九十三圓零八分

一 財神廟街北首馬路一段長一百五十一丈三尺二尺混凝土暗溝

管每丈包工價小銀圓一百二十一圓六角共價小銀圓一萬六千九百六十九圓八角一分

一 沙河鎮車站前明溝馬路一段長十五丈七尺二寸共包工價小銀圓一千五百七十四圓六角五分

一 後聚寶街西段暗溝馬路一段長一百五十一尺每丈包工價小銀圓七十九圓九角七分

一 後聚寶街東段暗溝馬路一段長一百一十八丈每丈包工價小銀圓七十九圓八角五分

一 前聚寶街西段馬路一段長一百四十八丈八尺五寸二尺混凝土暗溝管每丈包工價小銀圓七十六圓七角又前聚寶街東段馬路

一段長一百九十八丈八尺二寸二尺混凝土暗溝管每丈包工價
小銀圓七十六圓七角兩段共價小銀圓二萬六千六百六十六圓
二角九分

一 官電街由江堤門口起至廣濟橋止馬路一段長三百零五丈二尺
五寸三尺混凝土暗溝管每丈包工價小銀圓九十七圓五角一分
共價小銀圓二萬九千七百六十四圓九角四分

其他若官電街北首及新民街各馬路或未動工及已動工而未成
者從缺

鄉鎮道路

縣道 通外縣治城者

(甲)

一通寬甸縣縣道 由縣署起東北行渡大沙河經東坎子十里至珍珠泡經太平套越老龍頭渡橫道河經九連城二十里至鎮東山三十里至礮臺頂渡鑿河經三道灣四十里至老邊牆越老邊牆嶺七里半至紅石村之南塘出境入寬甸縣界計長四十七里半

二通鳳城縣縣道 由縣署起正北行經八道溝折向西北越大盤道嶺十里至第二區聚財村邵家堡子經羅漢甸二十里至岔路子三十里至小金山村臭鹿溝河四十里至三區五龍村越太湖村長嶺子五十里至四區龍泉村經唐三城六十里至高橋村紅石礮子荒溝門七十里至邊門村月亮灣又五里半至邊門口出境入鳳城界計長七十五里半

(乙)

以上縣道每距十里豎立石製遺標一椿正面刻距縣里數背面刻附近村名以便查考

鄉道

一等鄉道

雖不通外縣治城而與該縣腹地巨鎮交通最繁者

一由第二區青梅村與商埠分界之東窰起折向正北經武營村界南橫嶺越樓房村界四面嶺至縣境梨樹村界鑿河岸入寬甸界計長四十一里半

二由第五區中興村六道溝太平溝口起西行經半截溝至大房村界于家大房經石嶺村入六區山谷村渡三股流河經佛嶺村界佛爺嶺萬寶村大河村界鐵甲房身至七區大通村與鳳城分界之朝陽

岡止計長五十八里零三百五十六步

三由五區中興村與六道溝鐵道用地分界處起西南行經帽盔山銅礦嶺白家堡渡石浪頭河經大映壁山前陽山石佛山土房身新溝村北大橋越大東溝街經新溝西村大古溝入科樹村二道溝長尾岡光土山入鳳城縣界計長一百一十里

四由六區大映壁山後起西行經楸樹村混水泡石門村黑山村至龍川村與鳳城分界之啓明岡止計長二十七里

五由前陽山前起西行經古疊道石橋岡鯽魚筍龍泉山至鳳城界邊岡止計長二十五里

六由八區八科樹村二道溝起西南行經二道岡大古溝至與鳳城分

界之窟窿山止計長三十里

七由大東溝後起西北行經蓋家窩舖古井子侯家坨子石頭溝至鳳城界丁家溝止計長三十二里

二等鄉道 各區與各區交通者

一由一區九連城西與縣道分支處起正西行經萬家堡渡橫道河越大平村西土門嶺至二區武營村復西行經常家堡及農科職業學校蛤蟆塘青梅村邵家堡越小盤道嶺經石嘴子第一小學校至三區大金山村東嶺西北行經烏金村五龍村樣子嶺大湖村柞樹嶺至四區龍泉村小孤山馬家店過東安村腰嶺子至邊門村與縣道銜接處止計長八十四里零十七步

二由三區三級村二等鄉道銜接處起西南行經七區富家村盤石村
大通村入六區大河村銜接一等鄉道出大河村復經七區赤榆村
石門村石橋村經八區棋盤山村至八區公所止計長四十八里零
一百七十四步

三由大東溝起西北行經新溝西村楊家窩舖入棋盤山村頭道溝至
八區公所止計長十五里

四由浪頭海關界石起西北行渡銅礦村通鎮橋與由安東赴大東溝
之一等鄉道相接計長九里

貢道丈放始末 自一區巖河村之中江臺起經九連城蛤蟆塘五龍背
湯山城至四區之邊門村邊門口止入鳳城界有大道焉俗所謂官道實

爲前清盛時朝鮮入貢之道也原廣十里後爲民人私墾結廬耕種光緒
初年委員清丈不便驅逐經盛京將軍崇實奏明寬留十丈見續經世文編崇實奏疏中
日戰後許朝鮮獨立不復入貢此道遂廢附近地戶逐年侵佔僅存丈餘
或數尺而已光緒三十四年創辦鄉校籌款維艱首事諸人呈請縣監督
轉呈東邊道批准委員沿道丈量浮多地畝由勸學所收租以爲辦學經
費民國二年秋各鄉自治會議決變賣增加學款按清賦浮多章程由各
租戶繳價報領發給契紙實行升科民國十二年鄉鎮興修道路由九連
城西與縣道分支處起至邊門村與縣道銜接處止畫爲二等鄉道所謂
貢道者成爲歷史之陳迹也

航路

安東瀕鴨綠江下游上通鴨渾兩江下通黃渤二海水路交通至爲便利
茲將通航各地分志於左

一 由三道浪頭港灣起沿鴨綠江下駛經蚊子尖挂網溝趙氏溝至大東溝江口入海潮水漲時一千三百噸之汽船可以航行其航路所至爲奉天直隸山東江蘇沿海各口岸

一 由三道浪頭港灣起溯鴨綠江上駛經五道溝六道溝安東縣馬市臺至礮子溝出境二三百石之帆船可以航行其航路所至爲寬甸輯安桓仁通化臨江沿江各地

一 由一區太平村燕窩巖河口起上經老龍頭九連城三道灣石頭城梨樹溝榆樹林至吳家河口出境入鳳城界可以通行艚船

陸路交通機關

安奉鐵路及長途汽車而外有各種交通機關爲運輸及乘坐之用茲分志於下

一 大車 陸上運輸機關大車最爲重要鄉村農家多有之有騾馬車及牛車之別大易所謂服牛乘馬引重致遠者也騾馬車駕牲畜之多寡視載量之重輕多者七頭最少三頭牛車則載量輕而行亦遲滯

二 轎車 俗呼爲小車或行杭讀車上有圓棚車材較輕駕騾馬二三頭專爲乘客之用普通乘客一人或二人至多三人亦可附載貨物多往來遠鄉及他縣自馬車通行市內用者鮮矣

三 馬車 車式傳自俄國日俄戰後由大連傳至安東車體低矮前後四輪駕馬二匹或一匹專爲乘客之用普通正座二人對面座一人或二人行於市內馬路極爲便利自鄉鎮道路平治亦可往來鄉間有專以此爲營業者今市內馬車共二百餘輛

四 平車 自馬路興修市內禁止大車通行恐傷馬路於是改造平車軀鐵寬而薄車材亦輕駕驟一頭卽能引重千斤運輸貨物及一切建築物最爲通行市內平車共七百餘輛

五 單輪車 車體均係木造中央一輪兩側載物普通一人推行之或輓之市內運輸貨物多用之共三百餘輛

六 人力車 車式傳自日本亦呼爲東洋車車體最輕乘客一人一人

輓之其行甚速市內單人往來最爲通行計千有餘輛

七 腳踏車 前後兩輪人坐其上以足踏之宛轉自如其行甚速一名

自行車市內多有之

八 汽車 有汽車公司專爲乘客之用行駛埠內各馬路及九連城六道溝等處價廉而行速人多乘之

此外用騾馱運往來寬甸輯安桓仁通化各地者爲數亦多云

水路交通機關

航行安東內港及鴨綠江上游各地除少數中外大小汽船外以各種帆船爲最多茲分志於下

(一)沙船 船底平闊沙面可行可泊稍攔無礙故名大者載量七八百

石多往來江蘇各口岸

(二)改橈 大者載量三四百石多往來天津間

(三)紅頭 大者載量二百餘石航行天津及山東各港

(四)瓜萁 大者載量二三百石多往來奉天沿海諸港

(五)燕飛 大者載量二百餘石航行奉天沿海及各島

(六)艚子 大者載量二百石航行鴨渾兩江上下

(七)尖嘴船 大者載量五六十石航行渾江以內

(八)對尾船 大者載量百餘石航行鴨江上游兩船相對過哨時可分

爲二以便暢行

(九)廠口艚 大者載量五六十石航行鑿河以內可上至草河口

(十)舳板 大者載量二三十石多行駛安東附近

(十一)獨木船 剡木爲舟銳其首尾大者容十餘人小者二三舟子持槳

或篙左右權之亂流而渡多爲江河擺渡之用

(十二)冰橇 冬期江河封凍舟楫不通則有冰橇往來冰上爲運輸交通

之用土人呼爲箠子或呼爲爬犁能乘坐三四人載量五百餘斤一人立其尾以篙繼續撐之滑走甚速自安東下行可至三道浪頭上行可至長甸河口巖河內可上至石頭城

橋梁

徒杠輿梁王政所重鄭子產賢大夫也偶一疏而蒙不知政之名漢趙充國治湟陜以西道橋七十所令可至鮮水從枕席上過師史冊稱之則橋

梁之設不可忽矣安東開埠以來大則鴨綠江上次則沙河潮溝類皆建設橋梁交通極為便利至縣鄉各道除鑿河寬廣水深須用舟楫及諸河稍大者橋梁未能遽設其餘縣鄉各道遇有溝渠次第建築石橋以通車馬而便行人遵路而歌蕩平有由然也茲舉其橋梁之大者分志於下

鴨綠江鐵橋

在縣治南三里鴨綠江上清宣統間

元年八月起工三年十月竣工

日人建築為

安奉鐵路與朝鮮京義路銜接一大關鍵以橫斷江上有礙船舶航行特為開閉式總長三千零九十呎全部鋼桁二百呎六連三百呎六連內三百呎一連為開閉部日開四次

午前五時三十分至六時三十分九時三十分至十時三十分午後二時至三時五時至六時

每次一時以便船

舶航行然不按潮水漲落時期船行仍感不便每遇江水大漲木籐船隻至此輒為撞碎損失無算橋脚共十二為橢圓形獨開閉部為渾圓形三

百呎長桁四人之力按時開閉自如茲將其建築概要列左

橋脚爲石造 鋼桁爲弓狀形 鋼桁延長大者三百呎小者二百呎

構桁高度大者四十八呎小者三十八呎 水面距離構桁下端

滿潮時二十三呎乾潮時三十三

七呎 構桁中間附設鐵道兩側各八呎附設人行道 構桁之配置朝鮮側

二百呎中國側三百呎

商埠界內之橋梁

鎮安橋 在縣東三里大沙河上該河初無橋梁以舟爲梁日俄戰後日本大倉組於東岸設製材廠始建木橋上布手押式輕便鐵道以利運輸嗣大倉組遷徙橋遂朽廢民國五年由鄉鎮一區籌款重修程守初大令以鎮安上將軍張金波曾助款千圓爲造橋經費遂名鎮安但工程雖大

皆用木材六年八月二十九日晚間大雨如注河水暴漲西岸碼頭被水冲倒一丈五尺有礙交通由鄉一區呈請修理八年五月十日河水暴漲全部冲失時該河兩岸俱劃歸商埠由總商會改修石橋鋼桁鐵欄橋脚橢圓形共十三梁崇宏堦固可期久遠民國九年九月竣工共費小銀圓五萬圓自是潮汐洪流均無礙交通矣民國十五年十月市政公所補修上部中鋪石塊傍砌磚梁敷以洋灰障以鐵欄頗稱堅固包工價小銀圓一千八百五十圓

中富橋 在埠內中富街東首後潮溝上開埠以來總商會建築木橋以交通繁盛屢經重修終難持久民國十二年市政公所改建鐵筋混凝土中鋪碎石旁築磚牆崇高堅固堪以持久共費小銀圓一萬五千二百圓

公和橋 在縣南七道溝入江處左岸爲安東海關地右岸爲日本居留地清宣統二年六月署理稅務司巴倫與南滿鐵路公司雙方訂立合同由中日兩方合資建築木橋共用日金一千九百二十三圓一角中日分攤各半民國元年三月六月兩次被水冲壞修理經安東關稅務司函請興鳳道呈奉東三省總督批准由道庫存項下墊付民國六年十一月南滿鐵路公司重行修理共用日金九百二十九圓五角六分援案函請中國海關稅務司將應攤之半數計日金四百六十四圓七角八分照數攤付由財政部指令海關監督呈明奉天省長查核由地方行政經費項下撥付民國十年安東關稅務司准駐安日領事開南滿鐵路公司以此橋爲安東交通之總樞近年安東商務繁盛貨載增多每日車輛經行此橋

者約有二千次之多該橋寬祇三十英尺肩摩轂擊時感不便必須將橋身加寬六十英尺另用灰石重新建築一堅固之橋中日雙方允洽由南滿鐵道會社出資六分之五卽日金五萬圓由安東總商會轉交海關稅務司出資六分之一卽日金一萬圓改造鐵筋洋灰橋十一年四月經始十二年五月告竣形勢堅固爲各橋之冠

興東橋 在興東街後潮溝上初由總商會建修原係木質屢經修補民國十五年市政公所重修木石相間較爲堅固包工價小銀圓四千八百五十圓

公濟橋 在興東前街後潮溝口鴨綠江濱總商會建修

新安橋 在興東後街宣統三年八月安東衆木行建修

以上二橋皆係木質欲圖鞏固尙待重修

安東橋 在八道溝口開埠以前舊有大板橋爲鄉鎮一二區入縣所必經自沙河鎮車站設立車馬往來絡繹不絕屢經修補卒難持久民國十年總商會改建鐵梁石橋始臻鞏固矣

通園橋 在八道溝街民國十五年七月市政公所重修

二鄉橋 在八道溝天后宮街該處舊爲二鄉管界民國四年六月由本街商鋪民戶建築石橋以便交通民國七年劃歸商埠界內

八寶橋 在八道溝天后宮街中央民國十二年該處商民公建

保合橋 在金湯街西首七道溝上一名二道橋原係木質由安東總商會建修民國十五年十月由市政公所改建石橋堅固耐久包工價小銀

圓二千二百六十九圓七角三分

利濟橋 在廣濟街西首七道溝上一名三道橋原係木質由安東總商會建修民國十年十月由市政公所改建石橋包工價小銀圓二千二百五十四圓六角八分

同昌橋 在崇健街西首七道溝上一名四道橋民國十四年九月經日人改建鐵筋混凝土上鋪石塊甚爲堅固

虹橋 在興隆街西首七道溝上一名頭道橋舊由安東總商會建修民國十五年日人遽行拆毀重新建築我國警察出而阻止未果嗣經道尹交涉建築費由中日兩方各任一半案始解決

第一區界內之橋梁

保安橋 在縣治東北五十七里第一區紅石村安平河上民國十六年
村人田立山倡議籌款建修

萊陽于雲峰創修紅石村保安橋記

蓋聞徒杠輿梁自古所重誠以便交通而資利涉莫此爲先也安東一區紅石村有安平河源出寬甸西南邊溝嶺屈曲東南流至天橋嶺入安東境人家子水勢漸盛西南至紅石磯下流廣而水深當安寬衝途行人絡繹素無橋梁之設僅疊石水中跨石而渡偶一失足輒虞傾陷夏秋之交深厲淺揭尙無所苦惟冬初而冰未堅春仲而冰欲泮過者患之民國十六年村人田立山倡議修築橋梁以利行人經費之籌措工料之購備毅然一身任之殫心竭力規劃處置而村中居戶亦皆急公好義樂爲贊助量力捐輸共成善舉於是購石以爲礎架木以爲梁又慮洪水之或沖失也並購鐵索以聯貫之迺能保持永久人不病涉工料統費現小洋六百餘圓工既竣公議嘉名曰保安云抑又聞之凡事之創者難爲力業之繼者易爲功此橋之築也一人倡之衆人和之鳩工庀材經年而後歲事使村衆經理此橋隨時修葺毋俾廢墮從此綠波紅石之間虹腰長臥冬雪春冰之際雁齒蕩平庶此橋之不朽乎然則向之視爲險阻者後則永爲坦途矣故爲

之記叙其事之緣起使刻諸石以垂久遠焉凡有資助者其姓名皆載之碑陰

第二區界內之橋梁

大板橋 在縣治北八里第二區青梅村大沙河上長二十一丈寬六尺
民國十三年本村富紳李殿君備款建修

第五區界內之橋梁

濱江橋 在縣西南十八里帽盔山前五道溝河上該處爲往來通衢素無橋梁民國十四年春由中興鎮商會會長韓玉書提倡區保長辛應廣濱江村村長任煥文贊助將縣存準備建修石浪頭河橋款奉小洋二千六百圓移用復由韓玉書等向各紳商勸募千餘圓不足之數由韓君備

墊建築石橋甚爲堅固寬一丈三尺工料用費現小洋七千餘圓民國十五年夏竣工

通安橋 在縣西南三十里三道浪頭民國七年由商會籌款建修

通鎮橋 在縣西南三十里銅礦村民國十年由村會出款建修

以上二橋均屬木質

第六區界內之橋梁

進寶橋 在縣西南四十里六區萬寶村疊道西首民國十四年本村公會建築長四丈五尺寬一丈二尺高一丈純用石材極一村之力二閱月始竣工

第八區界內之橋梁

通濟橋 在縣西南六十里前陽山村小映壁山民國八年公會出款建修

普惠橋 在縣西南七十五里黃柏樹村石佛山後民國八年由姜連會及前陽山石橋岡黃柏樹三保捐款建修

庠生林輝錢石佛山普惠橋碑文

昔子產聽政鄭國以乘輿濟人孟子謂其惠而不知爲政何哉誠以爲政之道不能爲一人一時計必有其遠者大者在也如安東鄉四區前陽山石橋岡黃柏樹三保之間有滾子河焉寬而深其名不可考殆即取源泉滾滾之義歟舊架木橋以濟行人久而朽折咸病涉也庚申春邑候林梅江巡視原野過此召集鄉老謀建石橋僉以費鉅爲難勸告三保士庶分投募款並請姜君連會字文亭者董其事以警察區官閻君志清任事久而輿論尙洽辦事井然委之以總其成並由保甲總長夏子冕君輔助之於是姜君文亭捐金二百以爲之倡而三保士庶亦各聞風興起或踴躍捐輸或力任搬運不數月而款集未期年而成工三保士庶感念所自集議題此橋曰普惠蓋以誌邑候與區官之賢而非行小惠者也因索余爲之記勒諸石以垂

不朽爰泚筆述其巔末使後之蒞斯土者知人民之受惠勿忘愈樂爲此邑造福也夫

鎮東橋 在縣西南八十三里新溝東村土房身民國八年公會建修
太平橋 在縣西南九十里大東溝俗名北大橋民國八年公會重修

重修太平鎮北大橋碑記

安東鄉鎮四區太平鎮東北有新溝焉納大黑山以南諸水繞鎮街西南入海寬數丈厥土塗泥潮汐往來其深減頂實由安至鎮之通衢也舊有木橋年久失修漸就坍塌過其地者每有病涉之歎屢擬重修輒爲工鉅欸絀所阻民國九年閏君志清官斯區以便利交通爲己責擬建石橋以垂永久乃集紳耆王德欽等公同籌議首請 縣尊林公梅荳撥助公款三百圓又由本鎮商務會長程君不敏協同各商號共助洋三百圓以爲之倡於是各紳耆皆量力捐助集腋成裘農民任搬運之勞尤爲踴躍經營半載橋乃落成俾熙來攘往之儔向之至此裹足者今則若履康莊矣徒杠輿梁王政惠人亦不過是要非我閭公專心致力曷克臻此爰記顛末勒石以誌不忘

山東曲阜縣廩生齊毅撰

古河萬世橋 在縣西南八十里棋盤山村榆樹房民國十年公會建修

普濟橋 在縣西南九十三里棋盤山村滑石山民國十年公會建修
萬安橋 在縣西南八十五里新溝村西馬圈子民國十年公會建修
其他若麻子溝楊小鋪靈神廟二道溝長尾岡宣城東萬寶山劉家泡侯
家坨石頭溝新溝等處均建有石橋以無專名不具載

津渡

鴨綠江官渡 在本埠東尖頭糧市街鴨綠江岸民國元年中日合辦鴨
綠江渡船組合以五年爲期至民國十一年十二月兩屆契約期滿由警
察廳呈請東邊道尹兼安東交涉員與駐安日領交涉將契約取消收回
自辦十二年四月交涉解決警廳設立渡船事務所委員售票所有渡資
及一切手續均照向例辦理十三年改歸水上警察管理

附收回渡船事務所之顛末（見警察報告書雜錄）

安埠鴨綠江岸糧市渡口爲中韓兩岸人民往來之要道向有渡船通行擺渡來往自由詎前清宣統年間突有日人中野源太郎以渡船營業獲利不貲頓起覬覦之心擅行刷印渡江船票強人購買每票收日金五分凡由我岸赴韓岸者均須買票方准通過其收入之費每票撥給船戶三分五厘其餘一分五厘卽被該日人吸收並限制船戶不准由韓岸回途載客我國人渡往韓岸時更須受其檢查倘未持有中野所售之票該岸軍警卽以武力阻止登岸若日人由彼岸駛來之渡船日軍警則加以保護氣燄洶洶制止無效竟將兩國共管之鴨綠江無端奪爲已有壟斷蠻橫莫此爲甚彼時我國當局鑒於主權之損失曾

提出交涉並勒令停止售票無如該日人不聽禁阻該國官署又復蔑棄公理多方迴護卒無相當之結果延至民國元年重提前案交涉至再始定爲中日合辦訂立合同以五年爲期荏苒十載兩讀契約名爲合辦實則純爲韓岸之日人與我岸合辦之日人中野相互聯絡之營業迨民國十一年十二月間最後之合同又屆期滿該日人到廳仍請續訂當以前此共同組合本爲一時權宜奚能視爲永久事業致主權長此旁落遂拒絕要求一面呈請東邊道尹兼安東交涉員公署與駐安日領交涉將契約取消彼此兩岸各由本國自辦旋於十二年四月間交涉解決將此江權完全收回由警廳主持辦理設立渡船事務所委派專人掌管其事並擬定中韓兩岸渡船營業聯絡辦法八條俾雙

方渡船知所遵循以弭爭端此十二年分收回渡江事務所之顛末情形也新訂辦法列後

暫定糧市街與北下洞中韓兩岸渡船營業聯絡辦法

一中日合辦渡船事務所合同期滿暫由警察廳接辦所有對於韓岸渡船務求聯絡俾營業互得發展爲旅客互謀便利

二兩岸渡船須互相補助如中船到韓岸臨返時卽將韓岸之客渡回中岸其船票仍由韓岸發賣韓岸渡船到中岸臨返時卽將中岸之客渡回韓岸其船票仍由中岸發賣

三渡客足四人時卽開一次不得以人少而令客人久候並不得以客人事忙卽要求重價

四兩岸渡船每晨開駛時刻須雙方協定鐘點不得此遲彼早

五渡船價目須增加時雙方應先協定以趨一致不得參差

六非指定渡客之船而於附近碼頭攬客者雙方查出互相交送歸中

岸之船交中國警察罰辦韓岸之船交韓岸官署罰辦

七船至渡口須緊攏岸邊再令乘客下船以防危險

八本辦法有未盡事宜得隨時更正

沙河口公渡 在縣治東北三里大沙河入江之處由兩江保護木業事務所僱水手設艚船以濟行人不收渡資夏秋木簞盛時往來極形擁擠經費由採木公司代徵之木業經費項下分二季支付夏節及陽歷年節各支付現小洋二百七十五圓

鑿河下尖渡口 在縣治東北十二里鑿河下尖村會主管

老龍頭渡口 在縣治東北十五里老龍頭村會主管

以上二處皆由村會僱用水手一人用獨木艚擺渡不給工資年終收糧以代工資

九連城渡口 在縣治東北二十二里鑿河上尖吳姓主管

虎耳山渡口 在縣治東北三十二里虎耳山頭李姓主管

三道灣渡口 在縣治東北三十五里三道灣張姓主管

豺狼溝渡口 在縣治正北四十一里豺狼溝口劉姓主管

青溝門渡口 在縣治正北三十八里青溝門趙姓主管

韭菜園渡口 在縣治北四十里韭菜園村會主管

梨樹溝渡口 在縣治西北四十一里梨樹溝門村會主管

榆林村太平甸渡口 在縣治西北五十里太平甸石姓主管

湯河口渡口 在縣治西北五十里湯河口關姓主管

以上十一處均屬灤河津渡各設艚船一水手一九連城三道灣梨樹溝三處係屬通路水漲時則設舢板添水手遠人過此酌收渡資附近村屯平時不索渡資年終按戶收糧咸稱便利民國十三年水上警察廳突將鄉鎮一區界內渡口自灤河下尖至梨樹溝九處收歸該廳管理僱人擺渡渡客隨時繳納渡資不第主管各戶失其營業往來行人亦均感不便由各區長據情呈請省長交東邊道尹主特辦理率今一區各渡口按年共出小洋四百圓送縣公署轉交水上警察廳始得各

復舊業

石浪頭河渡口 在縣西南六十里石黛村山城村之間王姓主管不收渡資年終按戶收糧

趙氏溝渡口 在縣西南六十里趙氏溝口不收渡資秋後按戶收糧

鐵路

安奉鐵路 清光緒三十年春日俄構兵俄師退敗日人於安東奉天間強設輕便鐵路爲行軍之用翌年十一月中日結新約附約第六款云中國政府允將由安東至奉天省城所築造之行軍鐵路仍由日本接續經管改爲專運各國工商貨物以二年爲改良竣工之期自竣工日起以十五年爲限屆期將該路建置各物估賈售與中國至該路改良辦法由日

本承辦人員與中國特派人員妥實商議所有事務中國政府援照東省鐵路合同派員查察經理詎簽約後日人閣置前議一意孤行三十四年突起交涉清郵傳部迺與日本會勘新線操縱由人部員拱諾而已日復要求已經勘定之線即行收買地基時三省總督錫良主張仍按舊線改築并據約抗議力迫撤退沿線之守備軍警而日政府反以違約興責言竟令鐵路會社自由行動事亟幾失國交尋於宣統元年七月締結安奉鐵路協約五款仍以前測新線爲準改建廣軌並會訂購地章程簽印次日即將工事積極進行翌年九月全部竣工該路長五百七十里急行汽車六時可達驛站在縣境者六日安東縣曰沙河鎮曰蛤蟆塘曰五龍背曰湯山城曰高麗門至高麗門入鳳城縣界在境內長七十五里

安奉鐵路警察局

駐元寶山前清宣統元年十一月創辦係爲保守國

家主權撫衛沿線人民公安並辦理一切交涉事宜而設成立伊始總局駐鳳城縣境草河口後遷至安東縣元寶山麓又遷至官電街民國十四年九月遷沙河鎮驛前十六年五月因修江堤又遷今地初設總辦一文牘庶務督操稽查繙譯委員各一巡記正巡弁各二馬巡長一馬巡十三步巡長二一等警六二等警九局役六伙夫四分局四設分局長巡記正巡弁各四馬巡長四馬警二十六步巡長八一等警十二二等警三十二局役八伙夫八分所三十一設正巡弁十二副巡弁十九步巡長三十一一等警六十二二等警一百二十四伙夫三十一全年經費共合藩平銀七萬三千六百六十兩零六錢九分民國二年四月改總辦名稱爲局長

歷經改組裁員減薪至於今總局設局長一總務科長一文牘科員一會計兼庶務科員一譯員一一二三等僱員各一巡官巡長各一一等警二
等警三三等警五夫役四分局三處計分局長三巡長三三等警六夫役
三分所五處巡官五一等警五三等警五夫役五總分局所官員警役共
五十九全年經費計大洋一萬六千五百六十四圓境內第四分局已裁
撤現僅存一分所駐五龍背

歷任總辦局長

廖成章 福建侯官人宣統元年十一月任

劉亥年 奉天遼中人民國元年九月任

佟恒斌 奉天瀋陽人民國二年四月任

興文煥 字有章奉天人民國三年九月任

楊 懿 字德臬福建閩侯人民國三年十二月任

劉致坤 字次堯奉天遼陽人民國五年十一月任

陳品一 奉天鳳城縣人民國六年三月任

于占洋 字文英奉天興京人民國十年二月任

孫源江 字岷峰奉天金縣人民國十年九月任

現任局長

張成善 字純一奉天遼陽人民國十二年九月任

安大長途汽車 由安東至大孤山未有汽車專路一自安東縣起經帽

盔山河深溝前陽山大東溝西南三十里出邊岡入鳳城界經北井子棗

兒溝李家嶺至黃土坎渡洋河入莊河境十八里至大孤山共長二百一十三里是爲南路一由河深溝西行經大黑山十五里出邊岡入鳳城界經土房身大珠山至龍王廟渡洋河入岫巖界經紅旗溝三十五里至莊河境大孤山共長一百八十八里是爲北路南路雖遠而平坦汽車多行南路從前開使汽車者有玉祥棧三合洋行亞東公司諸家皆借用官道駛行僅冬季冰凍可以暢行至春夏秋三時道塗泥濘皆停止營業然以借用官道實與車馬行人稍有妨礙呈請立案行駛者實業廳均未發給許可執照民國十六年八月奉天實業廳訓令安東縣案據商人李殿福等呈請駛用官道創辦安莊長途汽車一案經廳審查與例相符呈奉省長准予給證開業除由廳填發駛用官道第二號汽車開業憑證布告

該商具領外合行令仰該縣知照並應隨時監察務令按照呈准路線開
駛不得任意泛馳再查請辦安莊長途汽車已有四起曾經本廳酌定每
公司駛行汽車不得過二輛以上以示限制而免擁擠併即嚴查不准加
添是爲至要此令從此安莊間交通益形便利矣