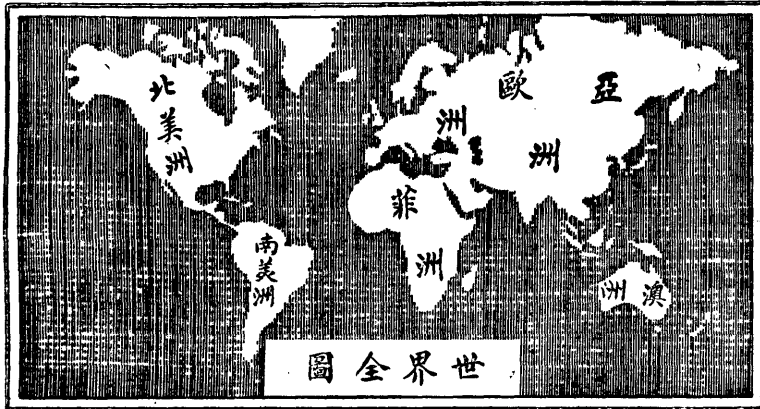


褚民誼先生著

歐游追憶錄

汪兆銘題





全 球 通 匯

本行辦理國外  
 匯兌有年素承  
 各界稱便海外  
 諸地皆有代理  
 銀行無論電匯  
 票匯信匯均可  
 遵辦手續簡捷  
 匯價克己如蒙  
 惠顧竭誠歡迎

上 海 銀 行 國 外 匯 兌 處

總 行 上 海 甯 波 路 五 十 號

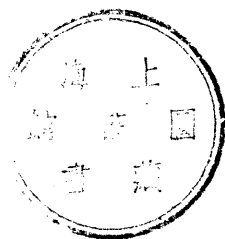
上海图书馆藏书

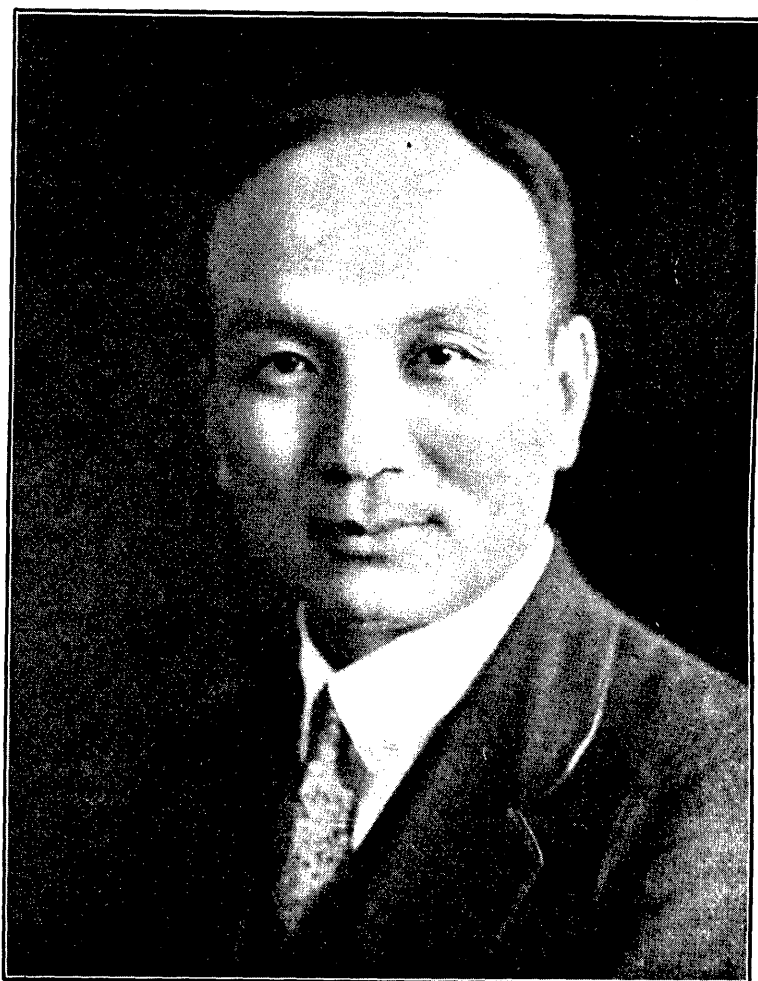


A541 212 0022 4412B

歐游追憶錄

趙彖題





影近士博誼民褚者著書本

**Dr. Tsu Min-yee**

吳序

人是地球上的一個小動物。地球在宇宙中固  
然算不了什麼東西，但把東西迴轉，有七  
八萬里，南北的略相同，有什麼高山大海，平  
原幽壑，冰區熱帶，種種花樣，無可究詰。把一  
個僅二六七尺長的小動物，縱然靠着剗木  
能為舟，推輪能為車，以至於推行到輪船，火

車飛機潛艇在上面面橫衝直撞互相誇耀  
而宇宙自有地球地球自有有了人忙了不知  
多少古今終還覺得人是太藐小地球還是  
太大最令今人看了古人或甲人看了乙人  
會流連愧慕引起無限情感的。就是人在地  
球上行動。毛端終在地球上轉了為多轉或  
在古代止斜在地球的極小一隅上行動終

一叙述到了那行动的轨迹。美叙述的便使  
人有味的低徊而不能止。譬如史记是古文  
李司馬遷是奇人。李奇人做大文章。当能系  
一俱能引八入勝。然而終不免談到太史公  
曰。余嘗西至崑崙。北過涿鹿。東漸於海。南序  
江。流矣。至長。意皆各往。二。稱黃帝。堯舜。一系。  
風教。國。碑。為。推。其。上。而。有。了。西。至。北。過。等。而。





也。就活像司馬遷也。胸中是有着馬疏九江  
的本領，弄得個人或廢或痛，都感覺着北  
不能為利害。又漢太史公曰：余道齊自秦山  
屬之琅瑯，北被於海，膏壤二千里，其民潤達  
多，匿知，慕天性也。因為自秦山至海，所經膏  
壤二千里，好像司馬遷一跑過，所以把膏  
地人的天性都看了一個清楚，叫人不能不

相信。就是讀到太史公曰：余登箕山，其上蓋  
有許由冢云。太史公曰：余讀龍驤天向拓魂  
哀郢悲女志，高長沙，歎屈原所自沈，惻未嘗  
不垂涕。想見女為人，儘管讀了傳記，斜知道  
有個看不起皇帝的許由，讀龍驤天向拓魂  
哀郢，斜悲屈原的素志，然而終不及一登箕  
山，就還有真看見許由冢，却活像司馬遷在

箕山上曾遇見許由，亦不及一到長沙看見了自沈淵，自然不知不覺的垂了涕，就是續到遠句自沈淵的也免不了好像已經站在自沈淵上，涕也垂了出來。所以儘管如何的大文章，終不及於把他孫實在地球上盤旋過的陳述寫了出來，尤如生龜，并且所謂大文章也不過能夠寫得出他所盤旋的陳述。

寫得入情入理，叫我們隔了千百年，不如同  
跟了他所長老律說，或跟了他垂頭罷了。蓋  
非靠着幾句大話，所謂藏拙名山，傳世名人，  
就把文章管氣像老坡的，大了起來。我的朋  
友褚民誼先生，方印成一冊歐游日記，錄他  
寫信我快讀。他比司馬遷當時行動在地球  
上的區域，自然要推廣得遠多。凡先生所行

動在辭類不及六七。但令我回想到如何。在  
某處所長老稱說。如何。玉某等弄到垂簾。多  
半與他道信的也。先不相同。但先生能一  
道憶了。寫到如何。我讀太史公曰。如何。如何。  
是加倍有勁。還加倍。叫人低個不能止。那也  
就。不能。不令。我叫。他。說。他。是。大。友。章。但。在。先  
生。乃。先。意。中。止。把。自。己。所。說。連。過。的。寫。出。來。

供人流連。決不像司馬遷曾有藏他付讎的  
院足思想。文章的大小先生沒有工夫管到  
即我亦不願管到那些腐儒的批評。終之這  
又是人在地球上行動的一冊奇書。能供人  
流連。扼慕。引起無限情感的一種刊物。決不  
讓太史公曰如何如何。能弄美于前。則一筆  
可掇者。我最敢寫這幾句。在本書前面。以告世。

素  
心  
窮  
之  
讀  
者  
中  
華  
民  
國  
二  
十  
一  
年  
七  
月

吳敬恆



此  
页  
空  
白

## 陳序

自來紀游之作。大都刻畫風雲。流連光景。或寫山水之美。或敘風土之宜。至若考治原。論學術。述往事。資來者。十不一二焉。吳興褚先生民誼。早歲從學。四渡歐土。追憶聞見。撰為斯錄。蓋自清末以迄今茲。世變益亟。可得而言。游學之風。自東西漸。特異之才。因時而起。當其異域遐征。面牆卒業。遺聞軼事。皆有可傳。先生出諸親見。敘記周至。創業若風箏公司。若豆腐公司。若通運公司。獨盛于法。革故鼎新。此其嚆矢。足為後來史家采拾之資。先生習醫。近代醫學。述說最詳。而中法大學出于辛苦締造。當時賢哲。願宏識遠。卒底於成。先生與有力焉。先生前後往來。凡二十有三年。西歐文物。以時遷移。戰後尤著。政教之大。固已改觀。乃至一言一行。一飲一饌之微。亦復今昔不同。當時所歷。原或無奇。時過境遷。有懷難忘。先生秉筆之初。僕亦緬想往昔。慨思交集。歟。若夫察治亂之微。著興衰之迹。直書所見。曲暢其文。雖法顯佛國之誌。玄奘西域之記。何多讓焉。刊行有期。謹序卷端。

民國二十有一年十月

陳序

此  
页  
空  
白

## 趙序

歐游追憶錄既付剞劂。民誼先生以書抵予。謂予初議刊布者最力。願得數言。因緣翰墨。予於先生親炙既久。又何能已於一言。竊念此作。有未可與常人著述等量齊觀者在。用特彰以明之。夫近人紀游之作。徒侈言山水之奇。游觀之樂。而於途程遐邇。舟車經行。輒未能多所陳述。踵轍有人。初難視爲準則。若先生羈旅歐土。先後二十有三年。車塵馬跡。聞見充斥。凡茲所言。足資印證。書中尤於海程計時之伸縮。經度緯度之差別。言之綦詳。又以紅海苦熱。自滬西行。艙位宜佔右舷。自歐歸華則反是。此雖小節。似無當於大雅。然游子整裾。初出國門。得此新知。視同瑰寶矣。先生於旅程中事。無不洞徹。人之所忽。一出諸先生之紀載。則持之有故。爭相倣則。其便利征夫。豈復常人所可企及。此其一。近人于役異邦。歷時短促。通都大邑。往復匆匆。未及終歲。足跡已遍寰宇。觀察所得。能復幾何。而乃撰述專書。輒爲盈篋。偶一披讀。未嘗不驚其爲觥觥之鉅製。然一夷攷其事實。則所言僅涉皮相。此非欺人。直自欺耳。先生漫游西域。既歷歲時。風土人情。所知獨富。而於盛衰之跡。纖鉅之事。又莫不窮其本源。稽其微末。故終斯編。無一語出諸臆構。無一語失之淺薄。彼看花走馬者。夫又奚足以盡之。此其二。近人自歐西歸者。多力繩其風物之佳。數政之美。而於祖國之事物。遂鄙夷若不屑道。一似置身異邦。衣食住行。樂同天域。先生此作。則多以風土

人情立言。凡足以稱道者。固無不予以昌明。而瑕疵所在。又無不力加指摘。凡所論列。務得其平。與一味曲譽者。固非同日而語。此其三。又先生與吳稚老同客巴黎時。嘗於城南達樂街創設中國印書局。發行新世紀周報。鼓吹民族革命。其時招集手民。至不易易。褚吳兩先生乃躬自爲之。舉凡編輯排印校對發行諸役。幾叢集於一身。其苦况遠非今日總持輿論者所可想像。而稚老屬文授刊。同其畧刻。文成字亦盡植。乃無需於草稿。至今播爲美譚。周報前後共出一百餘冊。至一九一〇年停刊。最後一期。載汪精衛先生刺攝政王壯舉。稚老以精衛先生必難生還。乃發之文章。紓其哀思。更於文上範以黑邊。用志悼語。凡上所述。予意讀者至此。必爲擊節。而又繼以掩卷低徊。不能自已。於此可知先生此書。應作革命外史觀。非盡於游踪傳舍之篇章也。此其四。綜此四端。固僅就其華華大者而言。他若文字之茂美。圖影之精勝。又自彰灼。在人耳目。無俟贅陳。顧亭林氏謂有體國經野之心。而後可以登山臨水。先生此作。其庶幾乎。抑予更有進者。先生於十八年歸滬。予卽以撰述歐游文字爲請。月致數函。急於置駟。先生乃不以爲忤。積月經年。成此鉅著。昔日先生或以爲喋瀆煩囂者。在今日晴牕展卷。或又用以爲行吟野嘯之談助乎哉。既成。田守成先生校讎之力爲多。此尤先生與予所欲深致感謝以告之讀者者也。

民國廿一年秋序於琅玕精舍

趙家

## 自序

十八年秋、余由歐洲考察衛生歸國、息影滬濱、旅行雜誌編輯趙君君豪囑為撰短篇游記、用充篇幅、爰就數度歐游經歷所及者、撰為西歐漫游錄、於每期雜誌付刊前、輒寫三數千言、計十二期、達五萬餘言。有時於忙中抽暇為之。中間幸無間斷。然後卒以其事務日繁。未竟全功。余之足迹所經。幾歷歐洲全部、斯書所寫者、僅法國一部耳、擬他日稍有暇晷、繼續為之、完成全部、茲聞趙君言讀旅行雜誌者對西歐漫游錄、頗饒興趣、希望能出專書、俾得人手一冊、因不憚簡陋、將已草成之部分重加整理、成為專冊、付之手民、又本書名為游記、實則憶念所及、任意落筆、初未拘於一格、而書中尤以敘述往事為多、故徇精衛先生之意、更改今名為歐游追憶錄云。

民國二十一年夏序於國民政府行政院

褚公偉

# 歐游追憶錄

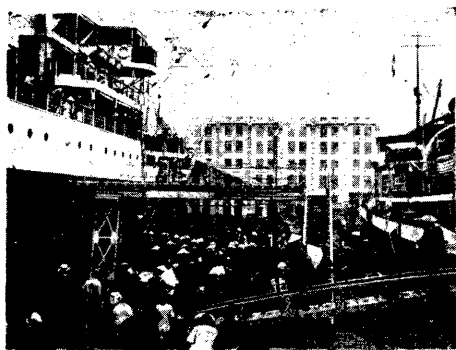
褚民誼著

遊之一事。在吾國中古時代。卽有行之著効者。如漢司馬遷遊歷名山大川。其文章乃瑰偉奇特。自謂得力於遊者居多。自後文人學士。每効其所爲。登臨遊眺。不遠千里。以爲學問之餘兼應遊歷。惟遊學並重。始能增益見聞。恢宏志氣。則遊之爲義大矣。降及近日。遊學之名。已不復聞。然名雖不存。實則未亡。今日之旅行留學。與遊學名異而實同。在一般旅行海外者之目的。或爲問政。或爲經商。所抱之方針雖異。而因之獲睹名勝。飽覽風景。憑弔古蹟。增益智能。其爲至有興味之事則一。自科學發達。交通便利。旅行者已不復似前此之困苦。姑無論中外人

士之往還。視等尋常。卽環遊世界者。亦不知幾許人矣。吾人生當科學昌明之世。如猶抱足不越戶之思。其見解之淺陋爲何如哉。不佞四度赴歐。遊踪所及。東西各國。大都涉足其間。平生所認爲最大之缺憾。惟至今尚未赴美洲一遊耳。茲篇所述。關於余四次赴歐之經驗。言之甚詳。雖爲尋常遊記。而於一己探討之所得。與夫各地之風土人情。及赴歐遊歷者所必具之常識。皆拉雜書之。以備後日往遊者之參證。而自比於識途之老馬。倘亦閱者所許乎。

今請略述赴歐應具之常識。假定吾人之出發點爲上海。則赴歐之途凡三。其一。由滬之日本。經美國或加拿大而達。其二。乘西伯利亞火車。經過俄國而達。其三。經南洋、印度洋、紅海、地中海而達。此三種路線。以時間言。則第二線爲

最短。由上海至巴黎。完全乘坐火車。僅須十五日之行程。第一線則須二十八日。第三線約須三十一日至三十五日。旅費以航行第一線為



香港九龍碼頭

次換車。驗護照。查行李。手續亦至繁多。是以赴歐者。大都由第三線。可免去以上兩種困難。至於船價。由上海至馬賽。頭等約需百磅。二等七

最鉅。因美國排

斥華工。檢查頗

嚴。往美者必購

頭等艙位。始可

免除登岸時檢

驗與禁閉之煩

瑣。第二線費用

極省。惟多帶行

李。殊不便。且途

計來回票。頭等

艙位。僅有十三

百五十方。斯時

法郎。每元約值

兩方。則頭等船

價僅約四百五

十元耳。較之今

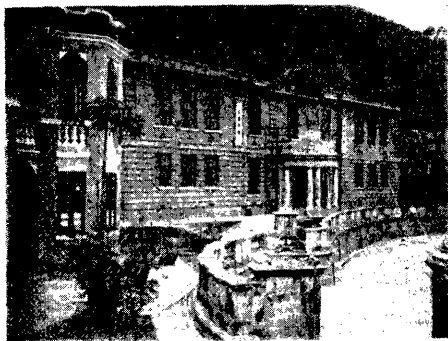
日則漲已一倍

餘矣。由南洋赴

歐之船。英、法、德、美、日、五國皆有之。船價彼此相差無幾。惟待遇則以法國郵船為較優。飲食起居。亦較舒適。并備有葡萄酒餉客。其他膳食。亦

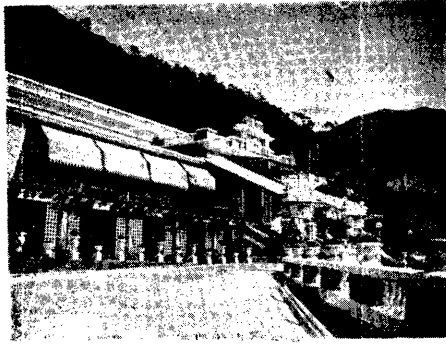
十磅。三等四十磅。四等二十磅。此指現時船價而言。若余初次赴歐時。頭等船價僅九百方耳。彼時且售來回票。回來之票。並可對折計算。共

香港海濱旅館





可自由選擇。他國郵船對於旅客等級。分別甚嚴。不能稍越。現法國郵船。航行遠東有巨至兩萬噸者。以視千九百〇六年。余初次赴法時。所



香港大學

不穩。傾側靡定。故疲憊殊甚。其時鍋爐燃煤。亦不清潔。二等乘客。每為煤灰所苦。現則改用黑油。不惟價值較廉。裝卸亦易。且無煤灰之害。此

乘五六十噸之郵船。其安危相去遠矣。猶憶余初次所乘之船。稍經風浪。輒顛簸異常。時予第一次航海。親夫驚濤駭浪。已具戒心。重以船身

則今日之進步也。

吾人如遵南洋之航線而行。則由滬出發。第一埠即為香港。航程距離約八百廿四海里。需

時二日有半而

達。回憶雅片戰

爭。國權喪失最

鉅。尤以香港割

讓於英。為最可

惜。迄今未及百

年。昔之荒島。一

變而為東方重

要之商埠。一方

固不能不佩英人之善於經營。一方又不能不

恨滿人之闕冗無用也。嘗謂華人造一住宅。或

起一坟山。必看風水。實則彼輩之所謂風水。乃

香港山上之住宅



為後世子孫計。大都荒唐迷信之說。若外人之看風水。則實地攷察。為一國或一民族計。共成就者實大。中國風水極佳之地。如旅順大連之



西貢花園之建築

為天然軍港。威海衛青島以及上海之為重要口岸。香港澳門之為珠江鎖鑰。乃一一為外人看中而佔有之。香港為一小島。發展較易。故英

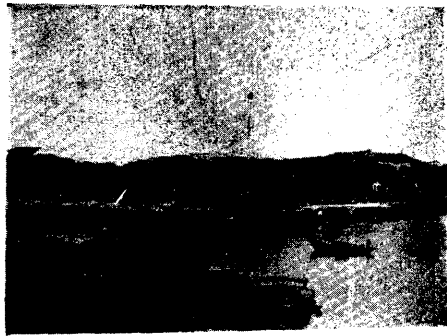
人出全力以爭。九龍以與香港毗連。位置重要。英人亦欲收歸掌握。蓋九龍之與香港。如魚之與水。不可須臾離也。今則九龍幾完全成一工

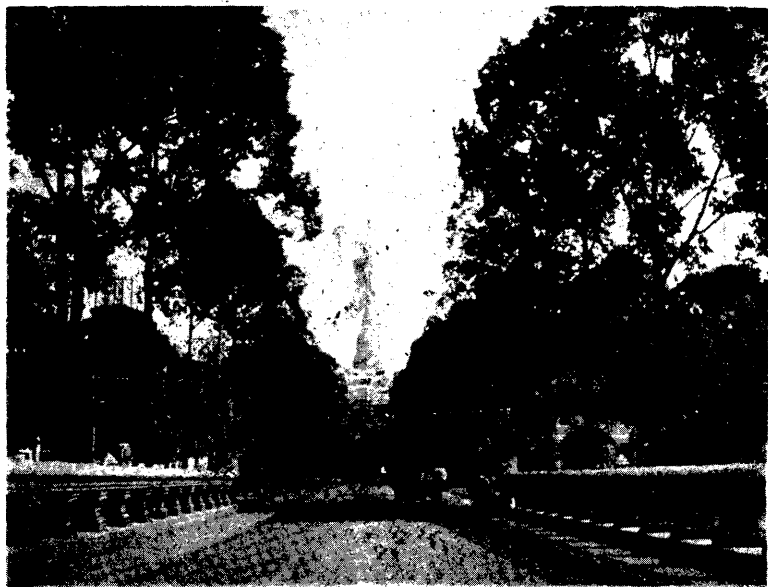
業區域。舉凡工廠貨棧。皆設於斯。昔人謂具有開山填海之能者。以為誇大之詞耳。觀於今日英人經營之香港而始信。今銅鑼灣一帶之海

灘。已填去不少矣。蓋香港完全是山。一切建築。皆在山上。初英人於半山中建屋居住。迨華人來者日眾。半山不能容。乃相率而至山頂。於是

山頂山脚之建築。打成一片。幻為奇景。山中馬路之修潔。與夫上山鐵道之靈便。皆為世界有數工程。至風景之佳。尤使人流連忘返。吾人乘

西貢碼頭遠望





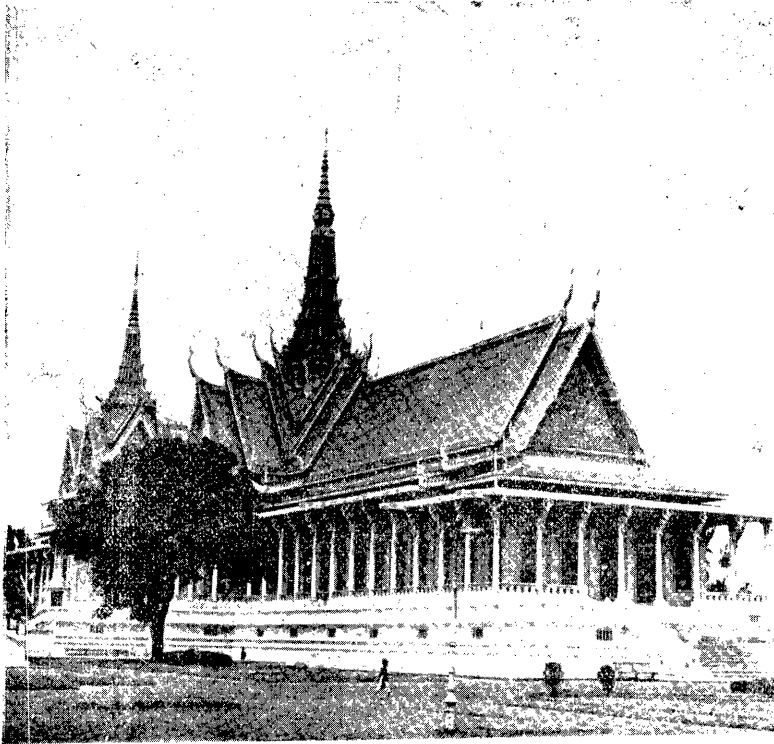
望遠之塔尖城牛金

鐵線車至山頂。臨高下矚。近則危樓傑閣。高矗雲霄。遠則輪舶帆檣。往來如織。入夜則燈火萬千。猶如繁星點點。誠奇觀也。吾人身歷其境。回憶七八十年前。此地之景况。不過一瘴氣迷漫之荒涼小島耳。彼時僅有漁舟三五。點綴其間。乃一經英人經營。遂成巨埠。視斯壯觀。誠不能不佩其建設之力。而自懷慚沮不已也。計全島人口。共六十餘萬。英人僅有數千。華人最衆。政治權則完全操於英人之手。中國人以粵人爲多。故人情風俗。亦與粵東髮髻。九龍之海岸。商場最盛。市廛櫛比。風景佳者。在山頂與山背之間。由山頂俯視。頗得奇趣。且此地風景宜人。每隨天氣爲轉移。陰晴靡定。風景亦變幻無常。莫不各臻妙境。小游數日。無不心曠神怡。此地居民飲料。全賴雨水維持。故於山上築有極大之

水池以積水。其設置殊特別而週全。船傍九龍。僅七八小時。晨朝到者。下午即開。至九龍與香港之交通。則有公共汽油渡船。每五分鐘一次。售價頭等僅須一角。二等五分。

由香港前進九百三十四海里。舟行三日夜。入西貢河。又九十法里。乃至西貢。是為由滬至歐之第二輪埠。亦即印度支那之首都。此地土質膏腴。物產豐富。以米為大宗。因有西貢河之灌溉。故兩岸盡屬稻田。阡陌相連。一望無際。米廠林立。米商多中國人。銷路以歐州與中國為最旺。每次貨船出口。大者四五千噸。小亦二三千噸。想見其出產之豐。人口僅六萬五千。歐人約五千餘。在昔

金牛城王宮全景



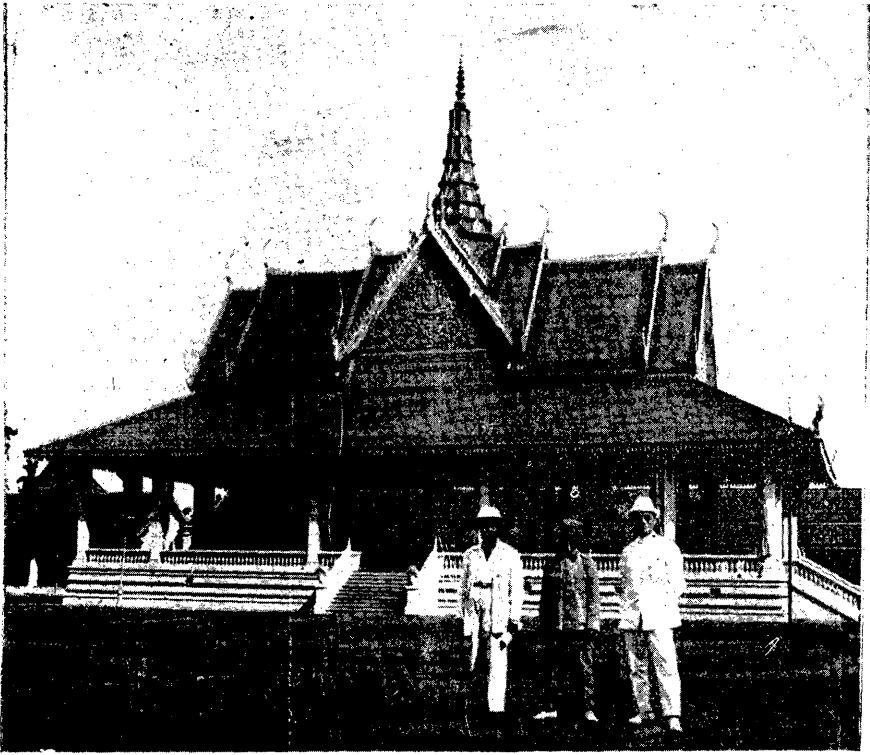
時有水患。潮濕極重。等於澤國。今則人定勝天。經營良好。凡行政與公共機關。無不畢具。有總監署、市政府、公園、博物院、巴斯德學院、中法學堂、回教堂、影戲院等。去西貢六百法里。曰昂高者。為名勝古蹟之區。古安南王公之宮殿在焉。建築偉大而華麗。考古家所徘徊不忍去者。余第三次赴歐時。擬往一遊。車行中途。以事折回。過金牛鎮。金牛鎮者。康堡基之京城。王宮建築華麗無倫。美術館亦極典雅。余於斯處攝影多幀。用誌斯遊之樂。

吾人旅行。對於各地幣制。首宜明瞭。西貢幣較香港為鉅。香港幣較中國為鉅。試以金磅為比例。上海每一金磅。換拾元半者。香港僅換九元。西貢則換八元。香港與西貢之幣。皆以十進。故其地之生活較昂。人力車每次至少須大洋

一角。船停西貢。約四日。因貨物裝卸至夥。而船之開駛。須候潮來。故亦無一定之時間。至此地天氣炎熱殊甚。尤以五月至八月為最。此時各店肆。除上午八時開門營業外。十二時至下午三時。為休息時間。大都閉門高卧。直至三時以後。始又開門營業。其天氣之燠暖。足見一斑。

去西貢六法里。有地名堤岸者。完全為中國工商區域。華人皆聚居於此。一切建築。皆仿中國形式。有鐵道可通西貢。半小時即達。其地有華字報館二。一名羣報。為保皇黨所辦。一名華僑南圻日報。則吾黨所經營。與羣報對峙。筆戰有年。至於今日。吾黨主義。已大白於天下。而羣報猶嘵嘵不休。鼓其邪說。滋可哂也。

自西貢前進。其第三輪埠則為星加坡。星加坡亦一小島。人口綦夥。有四十二萬餘眾。華人



五牛城之跳舞宮

佔三十餘萬。完全為閩粵兩省人士。歐人僅六千五百。餘則馬來、印度、亞拉伯人而已。此島共劃分為三部。（一）口岸。（二）商場。（三）住宅。此地風景清嘉。遊觀之處甚多。惜船停僅八小時。不能遍歷名勝。（美國郵船過斯埠。可停三日。）如乘汽車。則風馳電掣。走馬看花。猶可一飽眼福。在島之對岸。有一名勝。曰日華者。為蘇丹王宮之所在。觀夫宮闕巍峨。建築壯麗。不禁有慨於馬來王族。托庇於英人保護之下。尚不知振作。而奢侈不已。此所以有亡國之痛歟。星嘉坡公共建築。有博物院。植物園。設備亦至週全。其他佛教廟宇亦夥。幣制亦



金牛城中之國市場

係十進。每一金磅可兌八元五角。中國於此設有總領事官。惟領署經費。則政府向不發給。僅恃護照費以維持之耳。

吾人於旅行之常識中。宜先明瞭者。即空間與時間之關係是也。空間在航海者謂之航程。換言之。即由甲地至乙地所必經之途程之謂。若空間之距離甚短。則其與時間所發生之關係至微。否則關係甚鉅。如由上海至香港。兩地之時間。無甚差異。若由上海至巴黎。則兩地之時間。相去遠矣。每見一般旅客之不知航海時間算法者。其所攜之時計。與船上之午號。必有日漸錯誤而不準確之憾。說怪莫明所以。不知此中自有確定之公例。與一定之算法。爰不憚辭費。述之如下。

欲明瞭海程時間之計算法。須先明瞭經緯線之作用。緯為南北線。有熱帶寒帶溫帶之分。以赤

道爲起點。其關係爲天氣之冷熱。經爲東西線。以英國格林惠區之天文台爲起點。在台之東者爲東經線。在台之西者爲西經線。則關係於時間之差異。故吾人欲計算海程之時間。只須以甲地之經線若干度。與乙地之經線若干度較之即得。例如由上海至香港。其趨向爲南。西貢至新嘉坡則南而微偏西。由新嘉坡至哥倫布。乃直向西駛。故由上海至香港。兩地之時間相差甚微。惟天氣較熱。而由新嘉坡至西貢。每日須差半小時。至於新嘉坡之與哥倫布。更無論矣。是故船向西駛。每日之時間。必須撥遲。而由西向東開。則須撥早。其時間遲早之分數。惟以經線相差之度數爲標準。蓋地球周圍三百六十度。以二十四小時除之。每小時等於十五度。故甲地與乙地之經線度數差至十五度者。

兩地之時間。即相差一小時。因地球繞日之速度。爲每小時十五度也。按上海之經線爲東經一百十九度十餘分。而馬賽之經線。則爲東經五度二十餘分。其間相差一百十三度強。故兩地之時間相差七小時餘。茲將由上海至馬賽各地之東經線度數表列如左。

地名	東經線度數
上海	一一九度
香港	一一四度
西貢	一〇六度
新嘉坡	一〇三度
哥倫布	七九度
渠婆堤	四三度
蘇彝士	三二度
保賽	三二度



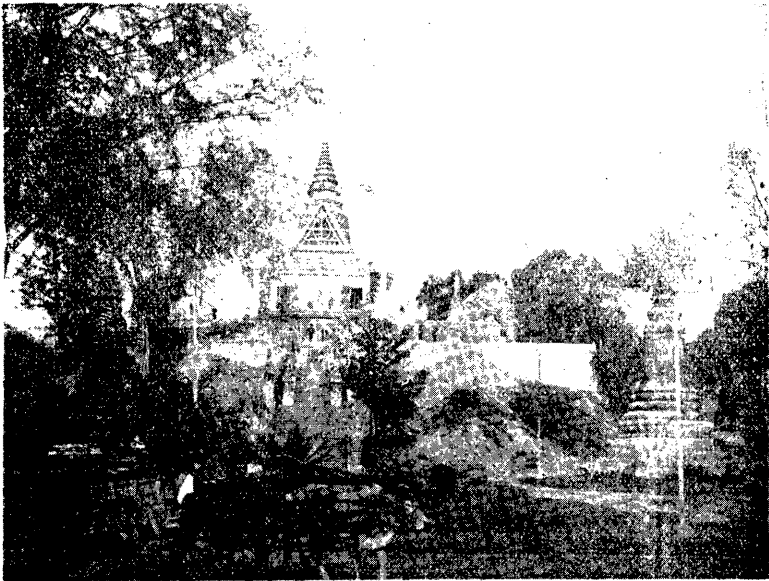
馬 賽

五 度

倘於一國之內。其經線度數有差異者。則以其京城之經線為標準。無論在京城之極東或極西。雖經線度數差至數十度。而時間彼此懸殊。要以京城之時間為時間。是謂法定之時間。與天文時間。亦有出入。徒以距離京城過遠。在東則時間必遲。在西則時間必早。為謀時間之統一。以便利交通計。不得不採此種辦法。在歐戰時及戰後。為節省燈火計。各國多有提早一小時以十一時為正午者。而渡太平洋者。如不知時間之計算法。至東經線與西經線之交界處。常有差至一日者矣。

由新嘉坡直向西駛。航行一千五百七十海里。達哥倫布。此為由滬出發之第四輪埠。乃錫蘭島之京城。位於島之西方。此地人口共二十八萬五千。環市繞以湖沼。花卉繁密。頗為美觀。西人目之

金牛城之塔及牛車



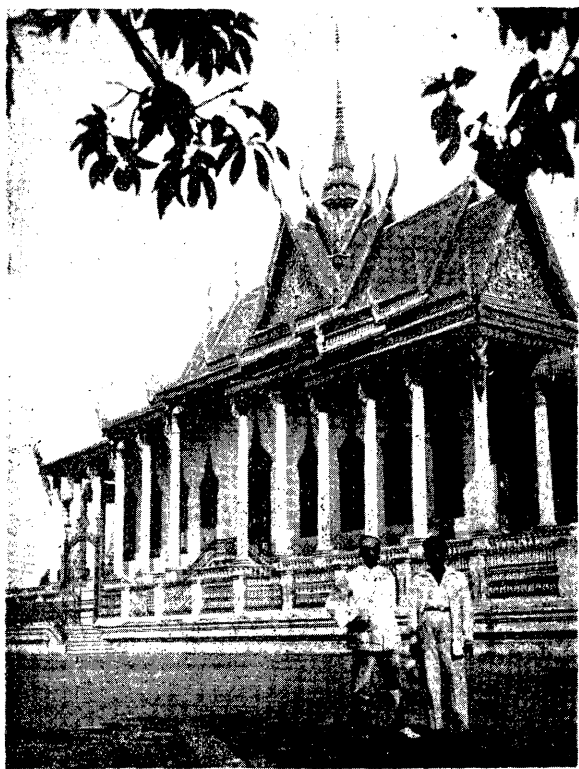
爲天然公園。市內之建築。亦有足述。如佛教之廟博物院公園等。皆極壯麗而幽雅。去市十三法里有拉佛利亞山。可乘汽車直達。而距城二十四法里。有名雷宮堡者。亦名勝地。乘汽車往遊。來回僅需三小時耳。倘不爲旅行時間所限。則可往甘地一遊。距哥倫布約一百一十一法里。爲古時甘地王之京城。王之宮墓在焉。雖銅駝荆棘。徒增今昔之感。而碑誌甚多。亦足爲考古之資。余四度歐遊。往返經過哥倫布凡七次。屢欲往甘地一游。苦於時間無多。此次歸國。爲十七年八月二十七日始克一往。船抵哥倫布已十一時。進餐後。於一時登陸。驅車前往。約三小時而達。先參觀博物院與佛教廟。嗣在湖濱環游一週。攝影多幀。乃往瑞士旅館憩息進餐。并購牙製之小象爲錶墜。此地幣制爲百分制。名

曰羅皮。在歐戰前。每一羅皮。約值一方六十六。今值五方矣。此地氣候。較哥倫布爲佳。地勢高一千餘尺。地面土盡呈赤色。與哥倫布同。人力車夫喜食檳榔。余初見一車夫吐痰。呈殷紅色。以爲此車夫乃患咯血症者。繼見各車夫無不皆然。頗以爲異。嗣經詢悉。始知車夫喜食檳榔。故口齒染成紅色。而咳唾遂亦紅矣。錫蘭島之人種。屬於吉林種居多。吾人在上海。每見印度巡捕身軀之高大。以爲印度人軀幹均如此魁偉者。實則不然。吾人經歷哥倫布甘地等處。此種高大之軀幹。乃不一見。因知此乃英人於印度北方。挑選特殊之身材。運至中國。以威嚇吾華人者。其用心抑何可鄙。印度人之髮髻。多盤於頂際。與吾國古裝略同。可見其進化之遲緩。顧人力車夫不學無術。獨能操英語琅琅上口。

可見英人勢力之澎漲。華人居此者。僅有一家。惟在印度之京城卡爾克脫。則有三四千人。憶

等亦以船既不能前進。不如舍而就岸。改由印度緬甸遵陸而行。故其時遂在卡爾克脫小住。

余於民國三年十月初旬。曾偕李烈鈞同志至卡爾克脫一游。始余等固未嘗計畫前往。適因其時德國有兵艦愛咄登者正在攻擊特拉斯。砲火方烈。船多不敢前進。余等所乘法國郵船停泊哥倫布。殆將數日。卡爾克脫同志聞之。因遣兩代表前來。迓余等登陸。余



一金牛城美術館全景之一

報。日詆吾黨。頗足牽動一隅。是亦革命的障礙。應設法加以掃除者也。此間有公園一。風景清

過國慶日始行。迄今回思。猶有餘味。此間華人操皮鞋業者甚眾。其資本雄厚者。則為硝皮之貿易。猶憶彼時尚有少數保皇黨。與吾人為敵。此輩夢夢。由今思之。可為一噓。在西貢之堤岸。至今尚有羣

嘉。備有音樂娛客。當余等羈旅之日。除每晚徘徊其間。納涼消遣外。且可乘船順恆河而下。至仰光等處遊覽。其地之風景。亦殊不惡。仰光尤有一異於星加坡之佳現象。足使吾人縈懷不已。蓋此間華僑頗知顧全國家體面。不許華人拉車。此地車夫全屬土著。華人有拉車者。則送之歸國。或為別圖營生。由此一端以言。孰謂華僑缺乏民族觀念哉。據僑胞言。



金牛城美街館全景之二

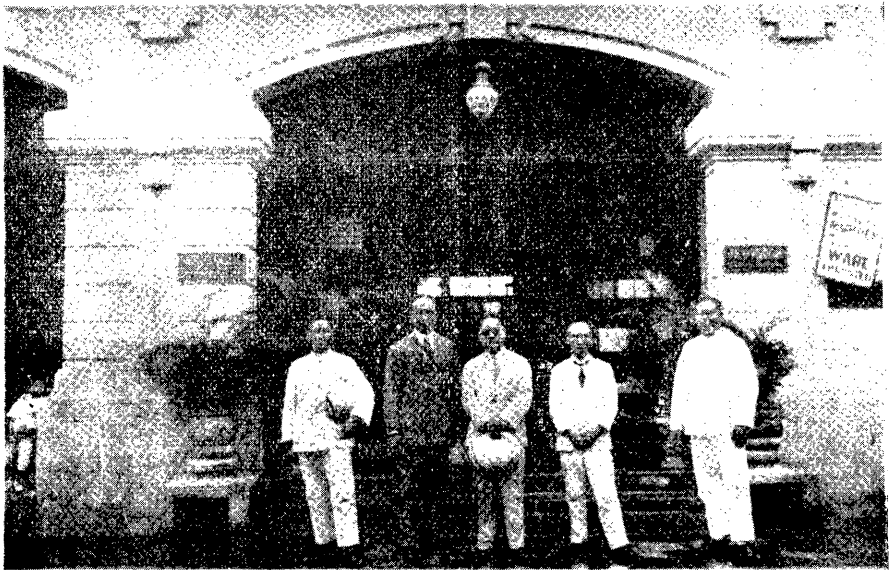
居留於此者。闖入居多。關於文化上之組織。亦粗具規模。如學校閱報社等設備均佳。各種建築。多趨於佛教化。除莊嚴華麗之廟宇外。尚有數種。頗似北平之北海白塔。余於此攝影多幀。惜底片今皆散失矣。

檳榔嶼一名庇能。風景優勝。氣候溫和。駕星加坡而上之。且街市整齊。居民清潔。頗似法國南方濱海一帶。花草離離。有類禾黍。每屆四五月間。黃花盛開。燦爛奪目。

而落花滿地。猶如點點金屑。呈異常之美觀。日本櫻花。不能專美。余等因反對袁世凱之帝制自為。集合黨中之優秀。羣聚於南洋一帶。共圖救國之策。中山先生則居留日本。組織中華革命黨。當時頗有少數同志。以不願捺手印而不入黨者。猶憶時為四月。余偕李烈鈞同志至檳榔嶼。諸同志不期而至者。有柏文蔚、熊克武、許崇智、黃郛、鄧仲元、方聲濤、彭萬程、何子良、李懷霜諸君。林虎、陳炯明亦在焉。相與計劃革命方略。繼續進行事宜。其時人人存報國之思。意氣之盛。凌厲無前。今則時移勢轉。死者死矣。（鄧仲元已故）叛者叛矣。（林虎、陳炯明叛黨）其他亦多散居四方。在朝在野。各自為謀。以視曩年之堅強團結。

新嘉坡新國民日報館

中立者  
為新嘉  
坡總領  
事李顯  
章君自  
右至左  
第四人  
為記者  
（褚民  
誼）其  
餘則新  
國民日  
報之經  
理與編  
輯



爲何如。此誠值得迴想者。余於彼時兼有蘇門塔臘日里之遊。時於參觀華僑所辦學校閱報社之際爲公開的演講。以宣傳吾黨宗旨。其事困難。百倍於今。偶一不慎。輒受當地政府之干涉。至羅意外禍害。如蘇門塔臘日報主筆李懷霜同志卽被荷蘭政府驅逐出境。李君旣行。各同志推子接辦。余亦惟本大無畏之精神。相與周旋而已。於時余面部滿蓄鬚髯。貌若歐人。余每與歐人交涉。皆以英法語出之。因此便宜不少。蓋歐人心目中。多蔑視華人。而華僑之心理。懼歐人特甚。未見歐人。先存畏憚。交涉自難勝利。余則居歐較久。於外人之習性。知之較深。故能處之泰然。當時嘗力勸僑胞將其子弟送往各國留學。俾得多廣見聞。以繼續其事業。弗爲外人輕視。僑胞多有從者。

由哥倫布前進二千二百七十七海里是爲渠婆堤。乃由滬至歐之第五輪埠。由滬出發海行之空間與時間。以此爲最長。舟行七晝夜始達。渠婆堤爲法國屬地。沙馬利之首都。凡船之往來歐洲與遠東或馬大加斯卡之間者。皆須經過此地。於此採取淡水冰炭新鮮菓蔬之類。前此法郵船停泊時間較長。因須上煤故。今則改用黑油。乃改泊於對面之英國海口亞丁。停泊之時間較短。以此二地氣候炎熱。房屋居民。均極稀少。且不清潔。蚊蠅極多。余此次來去。皆未登陸。聞有傳染病而禁止旅客上陸也。此地氣候。可分爲兩季。自十月至五月較爲溫和。其餘數月。燠熱異常。故歐人之來者。視天氣爲增減。天氣溫和之時。有七百人左右。（內法國人約一二百人。）燠熱之時。僅二三百人。本地土著。

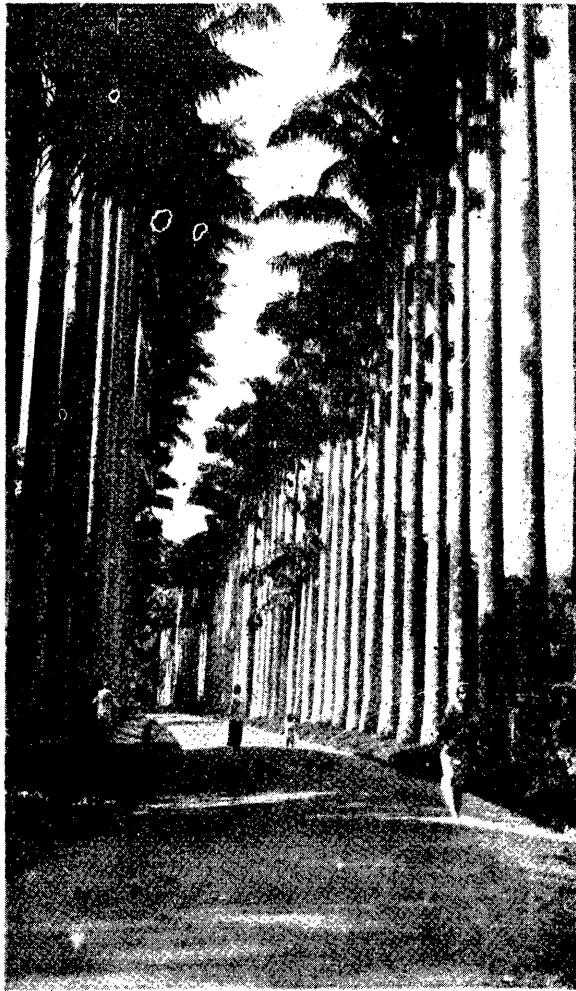
亦僅七千餘人耳。惟此種土人。各有特技。有非常人所能及者。吾人於星嘉坡。曾見馬來人藏

人搶奪此錢。恬不為怪。此等人水性雖極諳練。乃其體質並不強健。余所見之土人。兩腿瘦削

身海中。仰首海面。伸手向乘客索錢。乘客將錢擲於海中。彼等能就海中摸索而得。已驚其能。乃此地土人。則踞於

高十數丈之船頂。俟乘客將錢擲於海中。彼乃由船頂躍下。沒身海中。一索即得。且同時有多

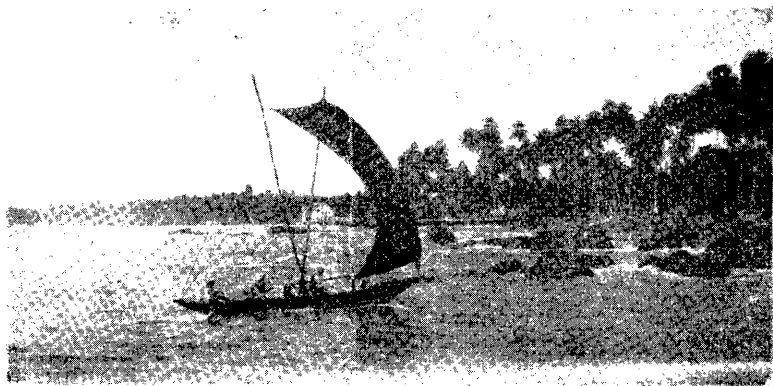
者。以為其水色必赤。實則不然。其水色完全為輪埠。此程行紅海中四晝夜。紅海之稱。在不知



廿地植物院下邊棕樹

有如竹竿。並小腿肚而亦無之。亦足怪之矣。

由渠婆堤前進一千二百八十四海里。達蘇彝士。是為第六



哥倫布海濱之風景

遊客浴海來駕一十人之小船與海邊

碧綠色。惟日落時。陽光照於海濱之沙灘。始成殷紅色。而海面之熱氣。與天空之熱氣。為陽光所反射。亦相映成爲一種紅色。故紅海之水不紅。而環海四週皆紅。因以得名。海中天氣。炎熱殊甚。令人不耐。五六月間。船行之旅客。每有因熱致死者。直至十一月。海中氣候。始稍涼爽。余經此海。凡七八次。在熱度沸騰之天氣。則未曾行過。此次由法回國。爲八月底。在理此次將不免炎熱之苦。幸值天雨。得以避過。紅海之雨固甚稀。此行特倖遇耳。於此有一常識。爲旅行所不可不知者。即在滬購票時。宜預定右邊之艙位。而在歐購票時。則宜預定左邊之艙位。以避免激烈之西晒。

蘇彝士者。亞拉伯之一古城。位於紅海之極北。蘇彝士運河之西南。歐亞間水上交通所必經之輪埠也。居民三萬九千。中有歐人約八千餘。此地土著多爲摩罕謨德信徒。故回教之勢力甚偉。城內有回教堂七所。商市尚稱繁盛。規模宏大之百貨商店頗多。環城四週。有湖有沼。有愛太喀山嶺。蜿蜒





石 岩 及 林 子 椰 之 布 倫 哥

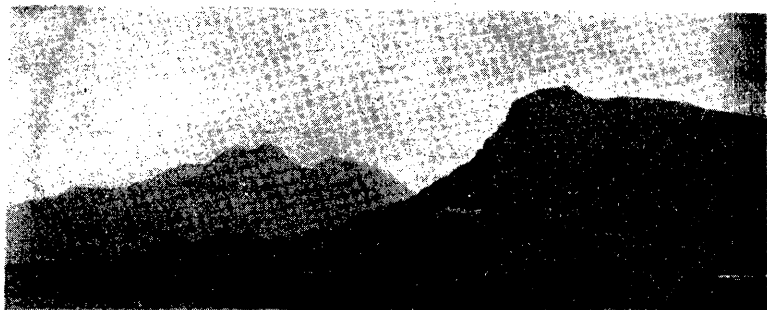
中 水 海 於 泳 游 方 三 二 客 遊

蜿蜒遷至蘇彝士灣。以故面山環水。風景殊佳。運河東岸。為  
裹之出產區。每年產額頗豐。輸出亦夥。余此次赴法。曾登岸  
一行。惜時為午夜。未獲暢游。然余此次曾往開羅一游。開羅  
者古埃及之京城也。當船未進口之前。船主即揭示佈告。凡  
乘客願往開羅者。每人僅需十磅之旅費。舉一切飲食旅館  
往返連費皆在其中。是時頭二等乘客。願往者達二十餘人。  
詎船既入口。遊客探知游覽之時間無多。乃相率裹足。僅餘  
七人前往。七人中計日人一、美人二、法人三、華人一、即余也。  
由一印人任嚮導兼翻譯之職。時吾等登陸。已在夜分十一  
時。至十二時半始分乘汽車馳往。沿途所經。盡屬不毛之地。  
黃沙滾滾。一望無際。僅有一線之路。足以行車。於時又在夜  
間。不覩天日。飛沙拂衣。寒風襲人。至不可耐。車行沙漠中。凡  
四小時始達。乃下榻大陸飯莊。憩息進餐。翌晨黎明。先驅車  
往遊金字塔。該塔在歷史上負盛名。為埃及名勝古蹟之一。  
次遊覽回教堂。教堂建築殊巍峨。較之吾國所謂梵宇琳宮。

叢林禪院。有過之無不及。因念佛教盛於印度。回教興於埃及。今茲二國之人民。皆已成爲亡國之奴虜。佛也神也。果有知。豈不加以福佑而爲之解脫。忍聽其受異族蹂躪哉。則所謂佛法者安在。神道者何有。乃至今茲。二國人民之迷信猶昔。此其所以爲亡國奴虜歟。可不懼哉。次登臨砲台。砲台在全境爲最高。登臨其嶺。足以俯視全景。心胸爲之一曠。次參觀博物院。其中陳列石刻雕像。美術圖畫甚夥。埃及古王牛登康姆墓。卽在其中。墓中殉葬之寶物極豐。燦爛滿目。皆無價之珍。而王之宮車及御用品。尤爲美麗。最奇者。有金棺金槨三層。至今完好如故。於此足見古帝王之權威與夫奢侈之無度。余以時間短促。未能盡量賞鑑。擬攝影留存。以資觀摩。乃此中人不許攝影。詢之。知爲專利。無可強勉。又以火車於十一時卽須開駛。乃勿匆乘車至保賽。計此遊之時間。總合之僅五小時耳。所謂走馬看花。恐猶不足比擬。及抵保賽。則船於夜間開始開。乃深悔不於開羅多逗遛許時。以一暢遊興矣。

由蘇彝士經運河抵保賽。凡八十五法里。船行二十四小時。此程

亞丁之山景



航行極爲遲緩。因河身狹窄。遇有來往船舶。須停駛讓渡。故濡滯特甚。保賽之位置。在地中海與運河進口之間。人口僅有八萬。其中歐人佔一萬五千。船舶此埠。達七八小時之久。以須加黑油及食品故。乘客因得登岸遊覽。惟此間有種衛生捐。每人須納百分之十五磅之捐。（埃及幣一磅等於中國十一元。）此間語言。大都通行英法語。惟物價奇昂。較之歐洲猶鉅。吾人乘輪出地中海口時。遙見有一巍峨之銅像。矗立於海堤之上者。此卽建設運河之工程師斐替朗萊算甫士也。此鉅大之運河工程。乃斐氏所擘畫經營而成。其豐功偉績。自不可滅。吾人既經運河。復覩遺像。景仰之心。油然而生矣。既離保賽。則已離亞洲。向歐洲與斐洲之間前進。斐洲本爲一半島。與亞洲壤地相接。昔日歐亞間水上之交通。須繞過好望角。需時數十日之久。故海行極不便利。自運河告成。斐亞間之聯絡遂中斷。而斐洲乃成爲一全島。此則人定勝天者。不獨斐亞兩洲間之形勢。因運河而變遷。卽紅海與地中海。初不相通。自運河築成後。遂爲之溝通而予航行界以莫大之便利。查

哥倫布之大榕樹



運河落成於一八六九年。河身廣狹不等。自六十八邁當至一百邁當。深八邁當五十。此運河各國皆有航行權。雖在軍事時期。任何一國。不得加以封鎖。

由保賽前進一千五百十海里。航行五日夜。乃至馬賽。是為由滬至歐之第七輪埠。亦即為法郵船由亞至歐航程之終點。而由歐開駛之起點。日本郵船亦停泊於此。由此往倫敦經倫敦直達比國之海口奧尼斯。德郵船雖於此經過而不停。停於意大利之海口其諾亞。此亦旅歐常識之一。所不可不知者。馬賽乃法國之第二都市。人口約七十五萬。不惟為工商業之中心。亦歐人士避暑之勝地。雖盛夏炎天。而海風習習。涼爽宜人。且以濱海故。施行海水浴。尤為便利。一至夏令。歐人士多趨之若鶩。惟商業既

繁盛。則塵囂不免。尤以其為貿易之口岸。進出口貨物之裝卸起運。至為雜沓。故街市未能清潔。居此者意大利西班牙人獨多。建築頗宏敞。崇樓傑閣。彌望皆是。最負盛名者為琅巷宮。博物院即在其中。一千九百二十一年。曾舉行一次大賽會。倣造安南昂高古宮之形式。建築一座較小之昂高古宮。余昔曾有志於往遊昂高而未遂。此次賽會入內參觀。獲見此種建築。覺其巍峨美麗。與真者無殊。因念真昂高之古宮。其偉大可知。當為世界有數之工程。余雖未克親往一遊。然獲觀此種建築。亦足以一償宿願焉。

余雖未在馬賽久居。而至馬賽之次數。則已不可勝數。蓋不獨四度歐遊。來往必經其地。凡國內之故舊交遊往歐留學或旅行者。余必躬



尼羅江濱之釣客

往迎迓。親自招待。即勤工儉學生之赴法求學者。每次恆數十人。余亦必親往接待。躬任指導之責。以故往來既頻。對其風土人情較爲諳習。其地以居於海濱故。出產以海味爲大宗。烹調亦頗可口。最著名之菜餚。名步亞倍斯。以龍蝦、蛤蜊、魚蟹等數種水產匯合而成。加以香料。故味極鮮美。余曾數度嘗試。信筆至此。猶覺津津於口齒間也。馬賽居民喜誇誕。其地有一繁盛之街市。名家母比愛街。馬賽各繁盛之區。固無出其右。馬賽人乃自詡曰。『如巴黎亦有家母比愛街者。巴黎亦將成爲小馬賽矣。』蓋視巴黎猶不及馬賽。非誕而何。余嘗以客觀的眼光。研究法人之性情。覺法國南部人民大都性情愉快。惟發言極多。而語多不檢。以是每誇誕而不自覺。貽笑大方而猶鳴得意。間嘗加以探討。覺各國人種之不同。因之其人民之風

俗性情亦異。此雖關係於氣候者極大。而飲食亦爲其主要原因之一。如法人喜飲葡萄酒。德人則喜飲啤酒。此兩種酒卽足代表兩民族間之性情。一則活潑愉快。一則堅毅果敢。蓋酒之爲物。足以移易人之性情也。假令德人飲葡萄酒。法人飲啤酒。侵染既深。其性情亦必因之變異。卽論吾國。南北兩部人民之性情。亦顯然各殊。此雖因兩地之天氣有異。而飲食實極端不同。如北人喜食麥與高粱。南人則惟米是食。北人菜蔬必佐之以葱蒜。南人則避之若浼。卽烹調之法。亦彼此各殊。此所以燕趙多慷慨悲歌之士。而吳越爲文物薈萃之區歟。是故飲食與人生。有莫大之影響。卽就肉食與蔬食者言。其內體所獲之營養。絕對不同。專事肉食或專事蔬食者。皆各有其弊。所貴折衷至當。調和均勻。肉

食而佐以蔬餚。於人身之營養乃爲有益。至於飲水。尤宜慎重。不潔或不沸之水。易致疾病。固夫人所知。而山泉之水。或河井之水。其中含有礦物質者。亦能變易人之體質。故講究衛生。飲水須經過化驗後。確爲無害於健康者。始能取作飲料。至法人所以喜飲葡萄酒者。因其國之南方出產葡萄酒甚豐。供過於求。平均每人每日至少可飲葡萄酒一瓶。吾人旅行彼邦。乘火車或公共汽車時。與彼邦人士接近。雖農夫工友。亦多酷嗜杯中物。每發出一種酒味。直刺鼻官。令人不耐。此與吾國北方人士喜食葱蒜。每於其口腔內發出一種臭味。令人作惡者。同一可憎。以言飲食之氣味。蓋不獨蔥酒如是。卽專食羊豕或牛肉者。積之悠久。亦各有其氣味。皆非衛生之道。故余主張日常食品。必須加以調換。



尼羅江中之落日

不可專食一種。不徒快口胃增食慾也。良以各種之食品。皆有其營養之特質。專食一種。則所獲之營養有限。時加調換。則能各得其營養。於人身各部所需之質量。庶無缺乏之虞耳。

法國教育。係採用大學制。馬賽有理科大學。醫學專門各一所。辦理頗好。設備亦佳。醫學專門。將改爲醫科大學。已見明令。惟限於經費。尚未實行。醫科大學中。並附設醫院一所。規模設備。均極完善。馬賽之工商業。亦頗發達。有油廠、羊皮廠、肥料廠、製糖廠、玻璃廠、鹽精廠、造船廠等。規模皆極宏大。出品異常豐富。蓋自蘇彝士運河鑿通以還。此地遂一躍而爲重要口岸。成爲遠東近東交通之樞紐。各國郵船停泊之港口。商人雲集之地。貿易至市之場。進出口之貨物。至爲繁夥。以絲、糖、橄欖、咖啡及各種食糧爲

大宗。此地去巴黎尚有八百六十三法里。火車十三小時可達。在昔往巴黎之車費。頭等僅六七十方。今則增至三百餘方矣。

由馬

賽至巴。黎。其間約五分之二。之。程途。有地名里。昂者。為法國第二都市。居民約五十餘萬。距巴黎僅五十二法里。此城與中國發生關係為最



開羅之回教堂

早。在昔為中法商業貿易之場。今茲則為中法文化集中之區。昔日吾國輸出大宗之絲。多以

此間為銷場。此間各廠家亦樂購華絲。嗣因絲不均勻。質地欠佳。法商噴有煩言。日人乃運用敏捷之手腕。施行排擠之技術。以彼邦之出品。爭來求售。於是華絲一落千丈。今里昂市上。雖仍有華絲陳列。視昔



則已大減矣。此國人不知努力於商戰。致既有  
之地位。已獲之權利。得而復失。殊可慨也。至言

吳稚暉先生之意。以為國內大學。辦理每不見  
佳。其原因蓋由於環境之不良。有以致之。蓋辦

中法文  
化之溝  
通。則自  
設有里  
昂中法  
大學始。  
里昂中  
法大學  
者。吳稚  
暉先生  
所首倡。

李石曾蔡子民先生所學畫。張靜江汪精衛先  
生所贊助。而余經營組織以促其成者也。當時

機關。而供學理上研究參考之資。則殊難期其  
成績之良好。倘於國內設一大學。同時更設各

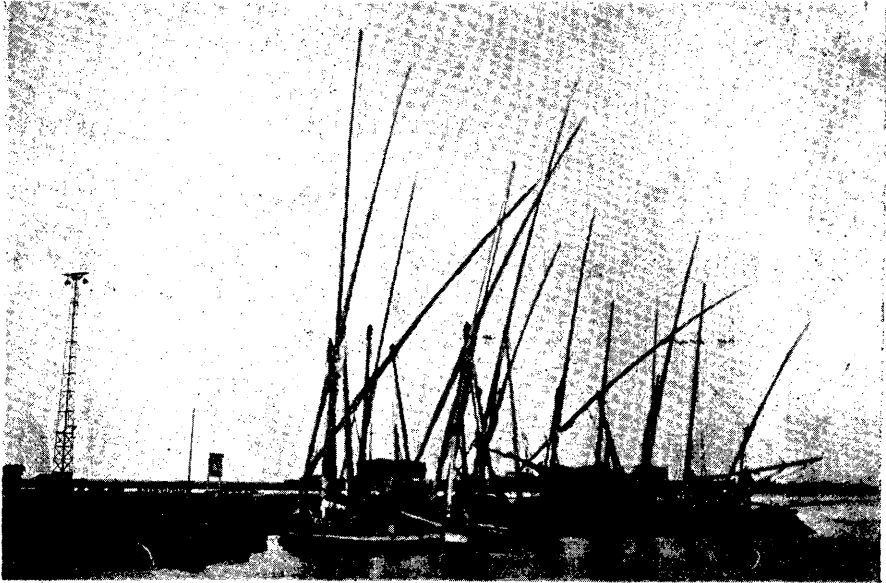


開羅城內之街市

理大學。如  
僅求其本  
身之設備  
完全。而環  
境都無良  
好之設備。  
如博物院、  
動植物院、  
音樂院等。  
以為文化  
上輔佐之

種輔佐之機關。則為財力所不許。以故不若在海外設立。藉外人固有之經營。良好之設備。以發展吾國之文化。則費省事簡而收效較宏。民國八年。吳先生遂本此意。而有海外大學之提議。余與汪精衛同志深韙其議。李石曾先生尤為之首肯。於是遂有中法大學之組織。吳先生之提議。為海外大學。吾人乃設立中法大學。其故何在。則因法國主張革命。崇尚自由。與吾國民族性質有天然相近之點。且法國思想學術及民族精神之發達。有足為吾人取法者。中國舊有文化與法國文化相同之點獨多。若從而溝通之。必能發生異彩。故中法大學之設立。不僅在吸收西人之文化。且負有傳播吾國舊有文化之責任。不僅在留學史上開一紀元。實為未來之文化史上演一奇觀也。顧何以此大學

不設於巴黎。而設於里昂哉。則以巴黎為世界最繁盛之都市。習染奢侈。生活昂貴。非貧苦力學之士所宜。且偏覓校址。都無相當處所。以是甚難進行。適值里昂大學校長儒朋君。新自遠東調查教育歸來。由穆岱君介紹。與吾人晤敘之餘。就其觀察所得。發為批評。謂日本教育係採用德國式。已具有穩固之基礎。獨惜中國以數千年文物之邦。開化最早。乃迄今教育猶存杌隉之態。毫無穩定之基礎。言下深致其惋惜之意。並謂渠願出全力以求中法文化共同發展與提攜並進。吾人乃謝其厚意。並告以擬組織中法大學事。渠欣然贊同。於是里昂設置中法大學之議遂定。顧校址尚無着。嗣由里昂大學醫科學長雷賓君提議。里昂之生底愛迺山上。有一廢砲台。棄置無用。可作校址。惟此砲台。



蘇彝士運河埃及之小船

屬於陸軍部管轄。須由陸軍部撥歸教育部。然後由教育部劃與里昂大學。作為中法大學校址。其間周折極多。公文輾轉。交涉往返。所費之時間尤長。而石曾先生以計劃雖定。經費尚無從出。非回國籌款不可。故斯時石曾先生乃摒擋回國一行。瀕行語余曰。茲事體大。吾當東歸。與諸同志奔走於內。所恃以周旋法國謀實地之建設者。惟先生耳。余慨然諾曰。吾人之志決矣。吾人當更為一度之犧牲。以助其成。不知有他。石曾先生遂行。余以交涉校址。建築校舍。非短時期內所能竣事。當時余猶在波鐸之醫科大學肄業。以辦學與求學分處兩地。勢難兼顧。於是特轉學於里昂。因此得與宋梧生、經利彬、宋杏邨、諸君同學焉。

猶憶余初次往里昂。視察校址時。乃與張溥泉同志偕行。既至里昂。登生底愛迺山。上山之途徑

凡三。一爲步行之大道。一爲汽車繞行之道。一則鐵線車道。既登其巔。近瞻遠眺。不惟里昂全景。一覽無餘。卽瑞士山水。亦依稀可觀。不獨天氣晴朗之日。山景足資流連。而入夜。里昂市上。燈火萬千。憑高視之。尤爲美觀。且山中頗多羅馬人古蹟。有一種穹形聯接而成之導水建築物。髮髯吾國之洞橋。（迄今里昂中法大學內。此種建築物尚有五座。）此爲羅馬人之遺蹟。距今已有二千餘年。羅馬人具有偉大之氣概。尚武之精神。極注重沐浴。每次沐浴。必聚集數百人。或千餘人於一處。無形中表示其體格之美。以身材魁梧壯健爲榮。且每次沐浴不用附近淞江虹江之水。而用比拉山之水。蓋因普通之水。加以蒸發後。則水中所含之泥沙與炭氣分離。炭氣上升。而泥沙沈澱浮於水面。故其水

混濁而不清。比拉山之水則異是。雖經沸煮。其水始終不變。願比拉山距里昂百餘里之遙。羅馬人乃不惜鉅大之耗費。建築此種穹形之導水管於百里之外。導水至里昂沐浴。此在國人聞之。得毋謂爲異事乎。惟所謂砲台者。僅有陳舊之屋五幢。猶有兵士駐守於內。屋內已多傾圮。僅牆壁完好。以其爲砲台。故窗牖均極微小。卽一切形式亦不類於學校。非大事修葺。不可。經費需十餘萬金。舍此別無其他適宜之地點。則亦不得不勉力爲之。余於是乃鳩工庀材。大興土木。接洽法人。改造校舍。組織校董。釐訂校章。既而校舍落成矣。學生來矣。中國首創之海外大學。自此開幕矣。中法人士羣目余爲校長。（余時爲副校長。）實則非關於余之努力。乃吳稚暉、李石曾、蔡子民、汪精衛諸先生之功。而

法國教育部長奧諾亞於交涉校址時。予吾人之助力尤多。余特贊襄其成而已。猶憶校舍落成於民國十年八月。吳先生於九月底攜學生百餘人來法。於十月十日開學。迄今回思。當時盛況。猶在目前。乃轉瞬已八易寒暑。今則學生視昔較減。在本校肄業者僅有六七十人。由本校派往其他學校肄業者約三四十人。（此因學生須修專科。而中法大學無此專科。故派往其他學校肄業。）學額雖不見多。然畢業後之服務於黨國者。類多一時俊秀。其所學頗有以自見。而能盡瘁於社會。其聲聞較著者。如中央政治會議秘書狄君武。國際聯盟會華祕書長兼瑞士公使吳凱聲。暨南大學副校長瞿俊千。廣州特別市衛生局長何熾昌。廣州特別市董事漢持醫院院長伍伯良。北平西山療養院院長何其昌。富陽縣縣長李光宇。以及大

保 賽 海 西





開羅金字塔前之獸面石像（正西）

學教授黎國昌黎國材唐學詠等。皆為本校之高材生。其他或擅長一技。或精研一科。成為專門人材者。不可以僅指數。女生中則有王靜遠女士。擅長美術雕刻。黃敏之女士。擅長法制經濟等。此校之成績。亦灼然可親矣。該校校長最初為吳稚暉先生。余副之。現為李石曾先生。由法人法佛代理之。今法佛已要求辭職。代理校長之繼任人選。尚懸而未決也。

余羈旅里昂達兩年之久。於其地之風尚。其人之性情。知之尚詳。其地氣候與吾國不同。一至秋冬之季。輒降大霧。百步之外。便為所罩。故往往不宜於行。余初至頗苦之。居之既久。則亦安之。吾與法人接觸。覺法國一般人士之性情。類多愉快而爽直。乃里昂人則異是。類多鄙吝者流。余間嘗加以推究。覺此與商務當有關係。蓋商人重利。其鄙吝固宜。亦猶我國之商人。謂之市井中人也。里昂有大江二。一名淞江。一名虹江。虹江大於淞江。里昂人乃以之

代表男女間之兩性。謂虹江爲男性。淞江爲女性。並於其商會之大門前。塑石刻之雕像二。一男一女。作游泳狀。以表示一爲虹江之神。一爲淞江之神。此則法人抽象之觀念而含有美術的意味也。

在虹江淞江之上。有橋二十餘座。其形式各殊。有吊橋、有平橋、有爲石製者。有爲鐵製者。而建築之堅固。結構之華麗則一。令人行經其上。美術之觀念。不期而生。爲之流連光景。徘徊不已。聞每橋建築之費。約需百餘萬至二百餘萬元之鉅。最近落成一座最新式之橋。名威爾遜。尤爲各橋之冠。此橋命名之意。蓋以歐戰告終。和會開成。威氏斡旋之力獨多。故用以紀念之耳。里昂市長名愛友者。其人學術淵博。識見宏遠。曾任內閣總理。教育總長等職。數長里昂市

政。對於中法大學。頗加贊助。經營里昂市政。成績尤佳。每年必舉行工商展覽會一次。以資觀摩而圖改進。並於金頭公園道旁。特闢一地。作爲固定之賽會場所。名曰賽會宮。此宮長約一法里有餘。寬廣半之。在歐洲固定之賽會場所。以此範圍爲最廣。而新近計劃。更擬建築一宏廠之醫院。院址勘定於白十字區。此院落成後。在歐洲亦可爲最大最新之醫院。院中病房。試驗室。手術間。治療所等規模設備。皆極宏闊。以地面不能容如許建築。故設於地底隧道中。該院對於預防癆瘵。尤研究不遺餘力。且擬施行一種強迫治療。設置各種癆病治療所。派人至各家居戶。輪番檢驗居民。一經檢出患有癆病之人。重者送往院中診治。輕者許其居於家中。而由醫士前來治療。且不惜巨量之費用。凡病

人生活之所需。一切飲食衣服。概由院中供給。此其用意。蓋欲滅絕癆菌母使為人類患也。

之發音盤。活動影戲等皆是。最近更發明一種立體照相。其法以數塊之毛玻璃累積而成層。

里昂之工業。

有化學

廠、照相

材料廠、

製藥廠

等。且有

發明家

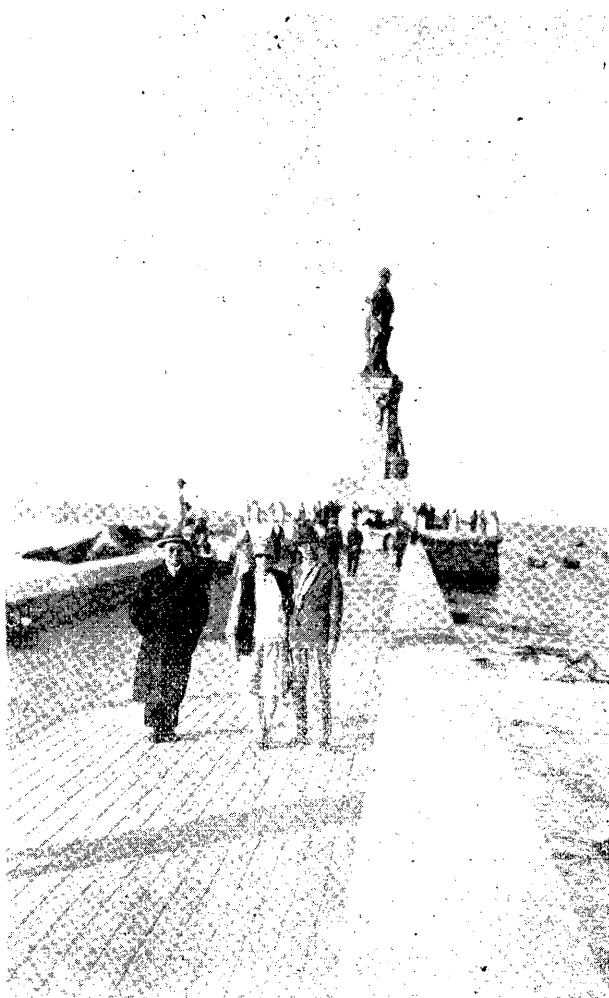
二人。名

流米愛

兄弟。兄

研究生物學。弟則研究物理學。皆有聲於時。而能獨出心裁。創造發明者。如彩色照相、留聲機

之上。故就十數塊之毛玻璃觀之。所攝之影。生動有致。與真者無殊。普通照相。屬於平面。此則



斐贊郎萊算甫之遺像

每層之中。皆有相當之距離。如是配置後。置於照相機中。攝影時。則能將吾人面部之一部份。影印於各個毛玻璃



爲立體。故功效較宏。不可謂非攝影界之進步也。惜吾國今日。此種立體攝影術。尚未之見。余於里昂。則已數度試驗之。覺趣味盎然。里昂更有一種本人戲。亦值一觀。據彼邦人士言。其法實傳自中國。先是有法國商人二。來吾華游覽。見中國之傀儡戲。頗以爲奇。歸國後。加以改造。而爲之改良。就里昂市上表演。一時彼邦人士。好奇心勝。觀者頗衆。獲利無算。於是乃設立戲園。公然表演。今里昂市上之木偶戲園。卽此二商人所作俑也。此種木偶遊戲。不獨小兒往觀。卽成年人亦樂之不疲。每逢佳節。家庭中亦多有表演之。以資娛樂者。今且設有石像。巍然立於通衢。以紀念此創始之人。於此一端。可見歐人重視發明家及提倡家之一斑。

里昂人之性情雖各。顧喜爲酒食之徵。逐嗜

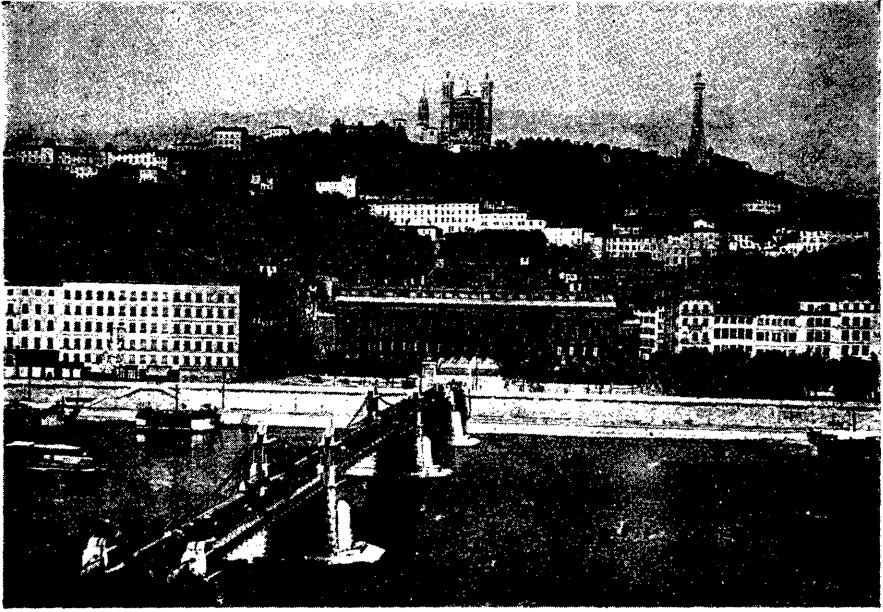
尚美味。惜其烹調之法。並不見長。以視吾國。相差遠甚。其地最著名之菜餚。爲臘腸、魚圓。魚圓之形式。與吾國不同。名爲魚圓。實則不圓。却成爲織布之梭形。其意蓋以之代表其地之工藝也。此外尚有一著名之食肆。主婦名費樂夫人。年事已老。顧長於烹調。善於烹雞。其製法乃特出心裁。與吾國烹法不同。吾國烹雞。置鷄於湯中。湯味雖鮮。肉味則不美。費樂夫人則置雞於豕之尿泡中。雖煮之爛熟。味能不走入湯中。故鮮美可口。余曾數往嘗試之。惜此肆除此而外。別無可食。余初次往食。在民國九年。每客價值十五法郎。每人獲全鷄四分之一。此次往食。則老婦已故。由其子女繼承其業矣。

由里昂乘火車前進八小時。乃至巴黎。巴黎之繁盛。甲於天下。不僅以物質文明著稱。乃世



里昂市政府前之鴿羣

界文化、美術、政治之中心。今人固已耳熟能詳。無待煩言。當余未去國前。即已震驚其名。急思過赴此邦。一覘究竟。直至千九百〇六年。始克如願以償。此為余第一次赴法。迄今二十三年矣。猶憶時為五月中旬。正值夏初之際。同行者除張靜江先生及其夫人女公子外。尚有趙菊椒及其子姪。子遊子靜。汪世奇、唐鏡元、厲汝燕、及女生陸悅琴等一行十餘人。途次頗不寂寞。及既到達。以為必有奇聞壯觀。足以恢宏吾之志氣。一新吾之耳目。乃視聽所及。並無若何特異之點。即繁華奢侈之程度。亦殊不若傳聞之甚。足見耳食之不足恃也。蓋此時之巴黎。物質文明猶未普及。壯麗之建築。燦爛之陳設。惟大街市有之。吾人所寄居之屋。此時尚燃煤油燈。即足以代表當時狀況之一斑。惟此特二十三



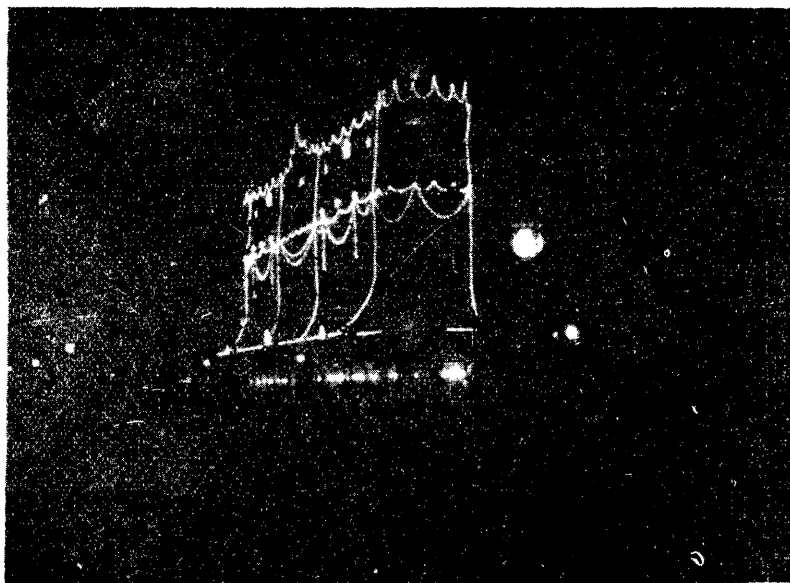
里昂及底生愛通山

年前事。非所語於今日。今日巴黎之繁盛。舉世谷大都市。殆已無出其右。此則法人經營之毅力為不可及。而余居法較久。於彼邦各種之改革。知之較悉。覺其中之沿革變遷。頗有足述者。爰不憚煩瑣。拉雜書之。聊資談助。

巴黎所以若是之繁華。蓋以其間多美婦人。競尚奇裝。爭妍鬥異。所謂金迷紙醉之場。銷魂蕩魄之所。固非虛語。惟昔日巴黎婦女之服裝。與今日迥不相同。昔時所着之裾極長。大都遮沒其雙足。垂地至數尺。以為無上美觀。因之行動殊不便。行時必以手握衣而進。當時余甚怪之。以為此等服裝。不惟未見美觀。夫既若是不便。曷不改製較短者衣之。未幾果逐漸減短。不惟短。而又窄。至於今日。則大反昔日之所為。昔之不見雙足垂地數尺者。今則短僅蔽膝。甚有

短不蔽膝者。又可見婦女心理之變化莫測。不求執中之道。惟知新奇之是尚焉。衣之變遷固如是其速。帽之變遷尤層出不窮。昔日婦女所戴之帽。異常闊大。其不便與裙同。吾人每見時裝婦女乘電車時。必側其首以進。蓋以帽之面積過巨。不能直進也。嗣後亦漸改革。今則渺小多矣。然花樣亦隨之翻新。各種深紅淡綠高低大小之式樣。不一而足。在昔時裝婦女多喜束腰。其纖細者。直可合兩手握之。此雖不失為美觀。惟於體育殊有礙。今此風亦稍殺矣。巴黎婦女心理既如斯。崇尚新奇。擬其服裝必時時變異。而估衣商人為營業計。乃不得不競出新製。每叛一新式服裝。必選一最美之婦人衣之。使之游行於跑馬場中。任人觀覽。以作該肆之廣告。謂為植人。供觀者之賞鑒。經觀衆認為此種服裝。確有美術之價值者。於是相率購

里昂市之夜景



製風靡一時。故跑馬場乃女子時新服裝之發源地。此法至今猶沿用之。而市中繁盛街道之女子服裝店。尤鱗次櫛比。多不勝數。蓋不僅供給本國婦女之用。直以此為對外貿易之大宗。每年行銷國外之服裝為數極夥。尤以美洲為最大銷場。蓋各國婦女之時裝。純視巴黎為轉移。亦猶吾國各地之於上海。因之巴黎之估衣商。不時翻陳出新。而時裝之婦女。乃愈爭奇鬥巧。此所為繁華奢侈之風。日甚一日也。

在未久居法京或不甚諳習法國國情之士。每以巴黎之娼妓多淫風熾為病。實則巴黎之娼。並非法人為之。大都為巴爾幹半島之小國如羅馬尼亞等。及西班牙、意大利、俄羅斯等國之婦人。法政府所以不加禁止者。乃為外來之遊人及振興商業計耳。即如倫敦雖無官娼。私娼亦異常充斥。

里昂金頭公園中之國橋



淫風亦殊不弱。巴黎之官娼。國家收費甚鉅。蓋

之富强。非偶然可致。

必有其特立獨殊之精神。

亦寓禁於徵。雖論者不免以此貽譏。然即此一端。亦不足以代表法國人民之性情。而強為論斷。余居留法國較久。前後凡十六七年。足迹所經。不僅通都大邑。鄉僻偏隅。亦嘗羈旅其間。覺其國人民之性情。實至勤儉。鄉村風俗。尤為敦樸。雖富有之家。類皆躬自操作。絕鮮假手僕役者。以視吾國中產之家。動輒呼奴喚婢。勤惰相去。奚啻霄壤。是故一國



(一) 昂里金頭公園之湖景

可謂繁密已極。然此非上海人之生殖力特強。

都市僅足代表政治上之狀況。若夫民族之性情。社會之風俗。仍須於鄉村求之。

當余初次赴巴黎時。人口僅有二百餘萬。今幾增至四百萬矣。相去僅二十年耳。人口增加乃至一倍。其速率甯不可驚。惟此不僅獎勵生殖之所致。乃鄉民之城居者日多之故。各國各大都市。皆有此種現象。即以上海言。近來人口

乃各地人民來上海謀生者日衆故也。歐戰時。滅。民族前途。甯堪設想。

法國人民犧牲不少。政府爲維持其民族生存計。不得不實行獎勵之法。惜生殖率雖有增加。而人民奢侈之程度。亦隨之猛進。較之生殖之進步。尤爲迅速。吾國今日奢侈之程度亦繼續增高。而生殖率則薄弱殊甚。智識階級中人。甚有倡爲節育之說。不知吾國人口四萬萬。乃二百年前之統計。今據外人調查。殊無若是之衆。然則非惟未增。而又銳



(二)景湖之園公頭金昂里

下矚。全城風景。歷歷在目。惟天雨時。人客較稀。

巴黎之交通極便利。車費亦甚廉。二十年前。僅有馬車。電車。地道。車馬。車乃有數種。常人大都駕以一馬。富豪則以雙馬或四馬並駕。以示闊綽。其公共馬車則有兩種。一種以四馬駕之而行。其一則設有軌道。駕以二馬。使馬遵軌道而行。而此種公共馬車。無論有軌與無軌。上下共有兩層。在天氣清明之日。以坐上層者爲佳。蓋可據高

車頂無蓬。須自備雨具。直至千九百十二年。各種公共馬車始逐漸減少。而代以公共汽車。迄

三條。今則增至十餘線矣。昔日頭等車費。僅十五生丁。二等只十生丁。現則頭等需七十

則馬車

幾至絕

迹。填塞

通衢者。

惟汽車

而已。每

屆下午。

風馳電

掣。往來

如梭。甚

有數處較窄之街道。以四五排之汽車並列而行。可往。不可來。以是地面交通。殊形不便。乃擴

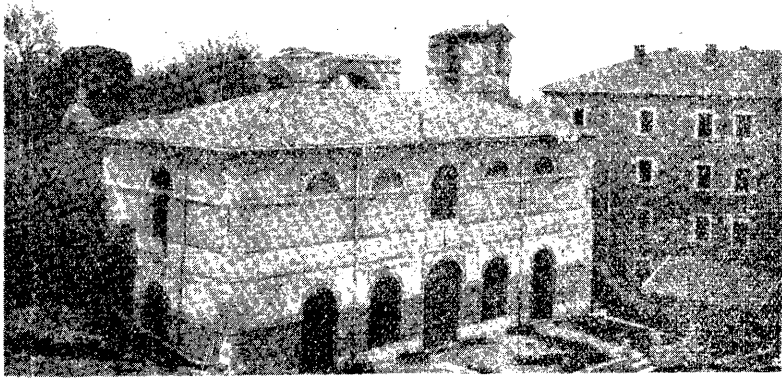
路之遠近。任何換車。不再出資。而檢票亦僅在入口處剪一次。無多麻煩。且上午九時以前。有



羅馬遺跡前齊致李石曾劉厚楮民諡

票後。無論客一次。乘極方便。乘等。地道。車生。丁。惟此等。須五十





里昂 中法 大學 禮堂 寄宿 舍及 羅馬 導水 窰之 遺跡

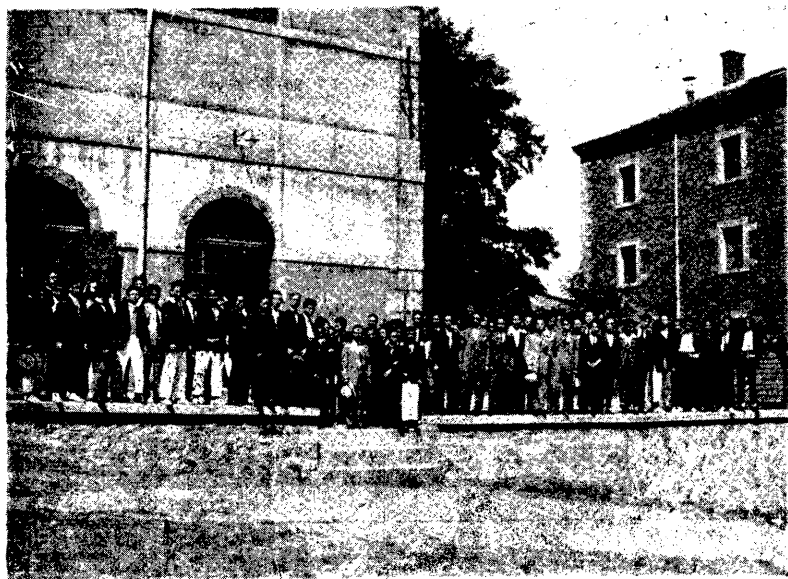
來回票可購。票價可照三分之一折算。即街市之  
汽車費亦甚廉。與吾國人力車費相去無幾。此則  
汽油價廉故也。巴黎交通既若是便利。生活自不  
甚昂。故英美各國人士。每屆休暇。輒喜前往遊覽。  
英人有常言曰。『一鎊之金。在英不能為一日之  
生活。在法已甚舒適矣。』從可知法國生活在歐  
洲比較的為低廉矣。

吾人在上海所見之電車、電話、電燈。皆有電杆  
植立於地面。電線橫繫於空中。巴黎則無之。一切  
電線。均埋於地下。以是無需電杆。街道異常整潔。  
無觸電之危險。且街道兩旁。極為美觀。除壯麗之  
建築。華美之陳設。使人目不暇給。接睇生眩外。道  
旁皆植有巨樹。綠蔭深濃。使人行經其間。樂而忘  
疲。且法人有種特殊之習慣。即在道旁飲咖啡。是  
各大街市之道旁。皆設有咖啡肆。行人出少資。即

可沿街坐飲。此在初入巴黎之外人觀之。以為舉動有欠文明。實則為法人崇尚自由之一種習俗。吾人於西貢時即已見之。

法國以文化美術著稱。巴黎乃法之首都。自為人文薈萃之所。亦即文化美術集中之地。是故石曾先生有言曰。世界各國之文化美術。猶之四肢百骸。巴黎則為其主腦。乃智慧之源泉也。是故吾人遊歷巴黎。決非短促之時間。所能考察週至。尤不宜僅憑外觀。強為論斷。蓋巴黎自其外觀之。不過一繁盛之都市耳。實則為學術昌明之地。對於學術上之貢獻極大。其地大學規模之宏闊。各國罕有其匹。設立皆已五六百年。而藏書樓之豐富。博物院之完美。雖經年累月。瀏覽其間。亦能探討不窮。流連忘返。非有較長之時間。不足以考察藏事。以言美術。則樂物爾之博物院。羅森堡大宮小

里昂中法大學開學時來賓教職員及學生全體攝影



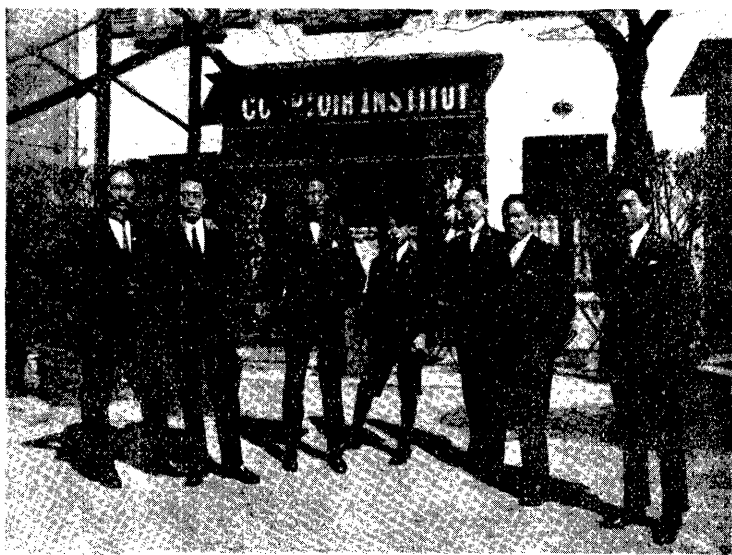
宮之各種油畫館。以及羅馬教堂之彫刻。皆有足觀。而最負盛名者。則為蠟人館。此館之出品。固已風行各國。而其製法。則殊別緻。蓋與真者無殊。猶憶余初次赴該館參觀時。見有一侍者立於門外窺客。又有男女二人。並坐談心。驟視之一。則嗚嗚低語。情話方濃。一則屏息却立。執禮至恭。絕不料其為蠟所製。此種藝術之價值。乃真值得欣賞者。無惑乎法人之以美術馳譽也。

巴黎有國家戲院四。昔日往國家戲院觀劇。非著大禮服不可。今此風雖已稍替。然星期五往觀。猶必須著大禮服。四戲院中。以奧伯拉大戲院最負盛名。此院建築之宏麗。殆無倫比。專演古劇。唱做之外。且佐以音樂跳舞。故觀客極衆。次為奧伯拉考米。戲院歌舞而外。猶有說白。其餘兩戲院。則注重表情。專尚說白。既無音樂。亦無跳舞。在初遊法京不諳此邦

坐者昂里為昂里市長（現任法國總理）參觀大學時留影



語言風尚者觀之。殊索然無趣。故吳稚暉先生批評。謂此等戲劇。直不啻集數人於一室。舉行一談話會而已。殊無娛樂之可言。然此等戲劇之真價值。則在描寫社會之現狀。文學之作品。其表情既細膩而深刻。能將所演者曲曲描出。無形中深入人心。其潛移默化之勢力至偉。乃佔有社會教育之重要地位。惟自外人不明劇情者觀之。自覺其無聊。而彼邦人士欣賞之餘。則可歌可泣。此外私立



里昂大法學旁之協和飯店

連演數十百次。務使觀衆百觀不厭。而以排演

劇場頗多。有專演悲劇或喜劇者。有偏重佈景及服裝者。歌舞音樂俱備。可謂聲容並茂。則專以娛樂爲目的。而供外人欣賞者。且跳舞尤多裸體舞。每有十百成羣之女子。聯翩作裸體舞蹈。舞法固匪夷所思。舞衣亦華美絕倫。以引起觀衆之肉感。而藉以斂錢爲主義。然此種戲劇之編製。其代價亦殊不貲。舉凡一切行頭佈景。皆須一一配置適合。始足號召座客。故每當一劇之成。必

之次數愈多為愈有價值。此則非吾國今日排演之新劇所能望其項背。彼之吾國京劇。差足比擬。價目則昔日優等之位置。猶不足十法郎。現則需五六十方至百餘方矣。

余第一次赴法。其目的為求學。顧對於法國語文都無預備。僅英文在國內曾經練習。尚足應付。奈法國各大學皆直接用法文教授。故非事先補習不可。其時巴黎有倍里刺學校 *Ecole Benlitz* 者。



門大之學大法中昂里

乃專以解決此難題而救濟外來留學生或工商界之不諳法語者。其教授方法殊特別。無需手書本。直接用口授。而佐以手勢。反覆示意。務使學者心領神會而後已。此種教授方法。雖較為便捷。學者可以速成。但教師異常費力。此校教師不一其人。有妙齡之女郎。有高年之老嫗。有翩翩之美少。與夫斑白之叟。糾糾之壯夫。老幼男女。不時更換。故其所發之聲音。入於吾人之耳鼓。或囁

嘒如出谷春鶯。或和柔而悅耳。或乾脆而尖銳。以及蒼老沈濁洪亮雄偉之聲。不一而足。是故

非涵養極深。而性情和婉者。不能勝任。余往此校學習六十次。進步殊速。蓋皆循序漸進。由淺

聞之既久。學成置身社會。任何語言。不患不能辨別。無復隔閡之虞。入大學後。自能直接聽講矣。此法至善。且不僅教授法語。兼授各國語言。以故學費頗鉅。其時每人每次約需五個

法郎。倘能聯合數人。共同往學。則學費較廉。惟教法雖佳。而担任此種教師。則殊不易。蓋不能片刻偷懶。必須作種種手勢。使學生易於明瞭。

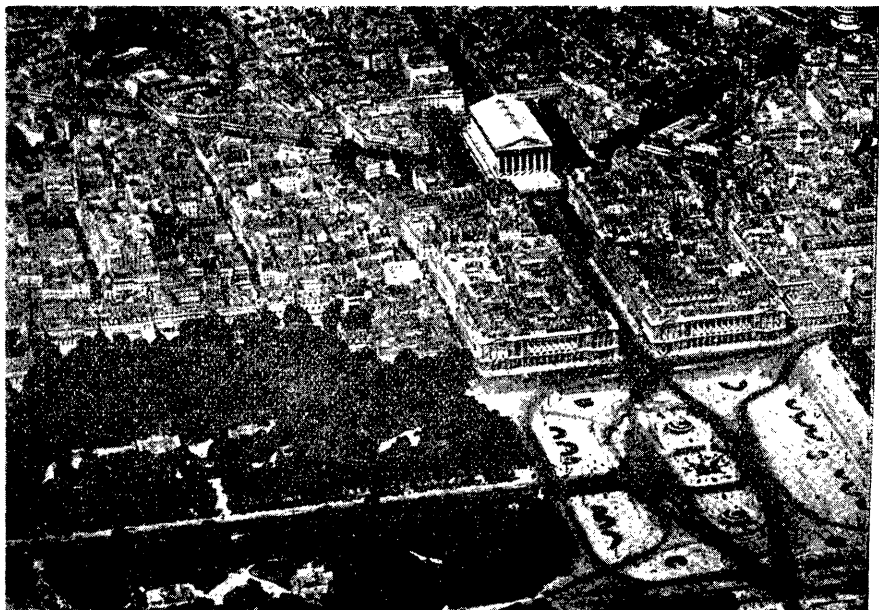
ntaris 農學校。時余以事來巴黎。石曾先生亦不期前來。是為第一次相見。時吳稚暉先生留學於英。蔡子民先生則留學於德。彼此已互相



里昂中法大學之內之羅馬古蹟

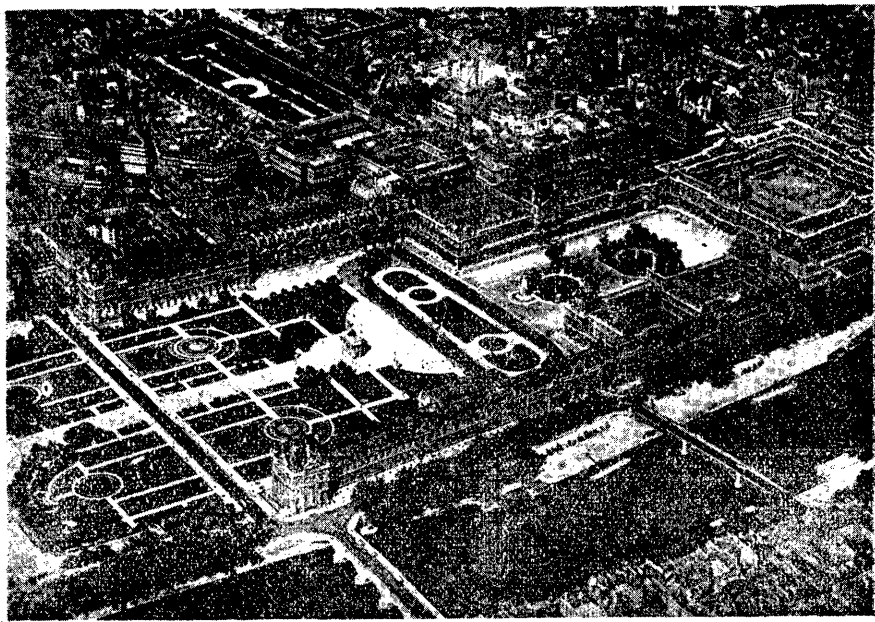
而深。六十次後。即能援筆綴文。其時此種教授法。為該校所發明。故享有專利。今則巴黎此種學校。已有多處矣。

當余在蒙萊尼  
Monthery 校學讀  
書時。李石曾先生方  
畢業於蒙達齊 M.



(曼特林大教堂與和場合) 巴黎繁盛市內之鳥瞰

過從。志趣既同。交誼日密。咸擬在歐洲出一刊物。以宣揚祖國之文化。而從事革命之鼓吹。惟以中國文字。在法印刷。殊非易易。法國僅有一國家印書局。備有中國鉛字。而手民則非中國人。排印異常濡遲。蓋此等手民。既不識中國字。乃於每一鉛字上刻一號碼。若電報碼然。發稿時。必先將文字翻成號碼。然後交由手民排印。若由手民自翻。則所費之時間更久。其不便為何如。靜江稚暉石曾諸先生擬在歐發行刊物之志願。蓄之已久。卒挫於此種困難。未能實行。故余與靜江先生此次來法。過新加坡時。既由陳楚楠尤烈兩同志介紹入同盟會。又預有在歐發行刊物之志願。乃託陳君等代覓一中國排字人。其二四六三種鉛字。則事先在中國購定。至是年十一月始運至巴黎。余乃與石曾先生租定房屋。創立中國印書局事務所。

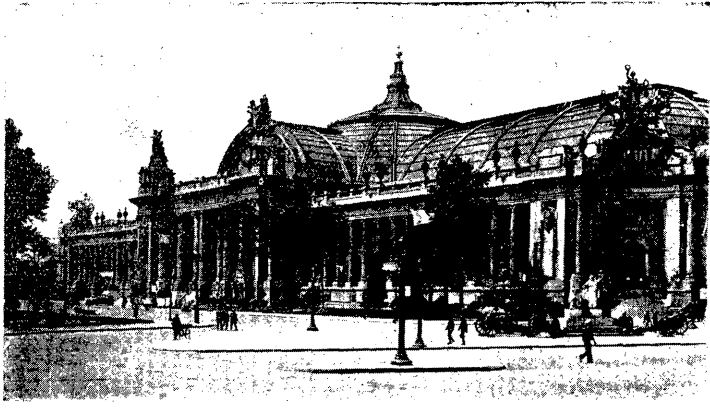


樂物爾博物院之鳥瞰

於巴黎城南達樂街二十五號印刷所於三十一號。是年底。吳稚暉先生偕孫揆伯先生來法。遂開始共同組織。購置各項必需器具。於是新世紀週刊遂出世。惟排字祇有一人。濡滯特甚。余乃與稚暉先生分承其乏。時余等不啻以一身兼撰述編輯排印校對發行諸職。有時吳先生一面排字。一面屬文。乃無需起稿。余則排印文字之外。兼排各項表冊。雖事極煩瑣。而興趣極佳。此為華人在歐發行刊物之第一聲。該刊內容。不獨主張民族革命。並主張社會革命。直可謂之開中國文字提倡無政府主義之新紀元。不可謂非空前之舉。至本刊撰述之文字。以稚暉石曾及余獨多。前後共出一百餘冊。至一千九百十年乃停刊。最末一期。記載汪精衛先生往北京刺攝政王之壯舉。不幸元凶未除。而精衛先生已身繫囹圄。消息傳至海外。



此嗣後精衛先生卒幸無恙。迄今回思。彌覺可

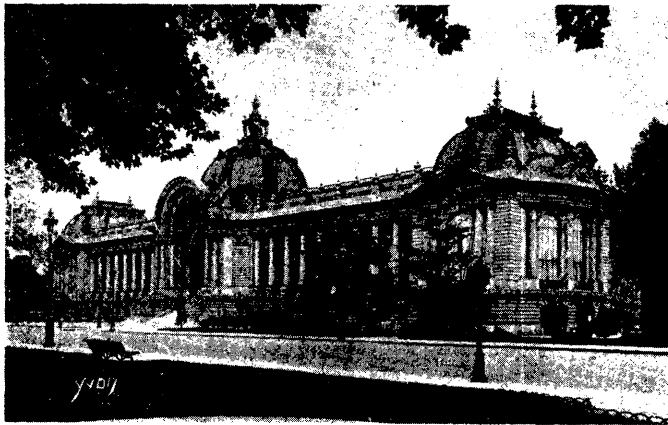


大宮博物院

同人無不悲憤。當時以為汪先生必難生還。故本刊末期之紀載文字。尤為悲壯。乃於其上。範以黑澹。以示哀悼。而稚暉先生。更發為文章。紓其哀思。彼時兩先生尚未晤面。因主義而認識。為道義所感召。其精誠已如

一若確有其事者。時愚接精衛先生來函。云閱  
可。不意今更有一事。與此頗相類。足發一喙。尤  
可見兩先生雖政見參差。而私交之篤。至於今日。視昔固無殊焉。日前外國報紙載李濟琛被槍斃。吳稚暉先生自戕消息。言之鑿鑿。  
嗚呼。不意今更有一事。與此頗相類。足發一喙。尤  
可見兩先生雖政見參差。而私交之篤。至於今日。視昔固無殊焉。日前外國報紙載李濟琛被槍斃。吳稚暉先生自戕消息。言之鑿鑿。

小宮博物院



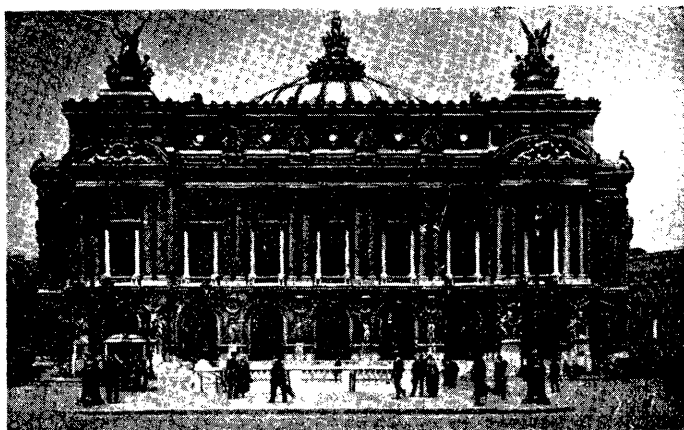


巴黎大學

悉此項消息。傷感不已。以為老友如此結局。彌足痛心。希望其為傳聞之訛。而其夫人陳璧君女士。則大哭一次。悲悼尤甚。夫以精衛先生之明睿。竟不能不為此消息所動。而為之傷感不已。則因兩先生交誼素篤。而別離既久。關念綦切。突聞此意外之噩耗。雖有不同之政見。亦已消失淨盡。不禁悲從中來矣。今新世紀週刊。法國圖書館尚存有兩全份。稚暉先生處存有一份。其餘則散失殆盡。現已抄就。不久可發行單行本以問世矣。

與新世紀週刊同時發行者。尚有世界畫報。六十名人增刊。以及其他關於藝術科學上之作品多種。一時銷路頗廣。惜無底本留存。迄已散失淨盡。其餘小冊子則有馬福益、折世紀叢書、小說則有夜未央、鳴不平、新樂譜等。此等作品。一方固求普及科學上之智識。一方則力謀革命理論的闡明。其時海禁初開。民智未啓。大好山河。猶握於滿人掌中。而政治之腐敗日甚。社會之黑暗不堪。外侮日

發行刊物。振筆直書。大放厥詞。振聾發聵。以期



奧伯拉大戲院

亟。國難方殷。人民絕對無出版言論之自由。吾

人目擊橫  
流。心痾國  
事。知危亡  
之無日。痛  
心之餘。既  
不能躍馬  
橫戈。直指  
燕京。犁庭  
掃穴。復不  
能在國內  
公開的宣  
傳革命。惟  
有於海外

喚醒國人之酣夢耳。於時在東京作同樣之工  
作者。尚有民報。為汪精衛胡漢民先生等所主  
持。與吾等蓋聲應氣求者也。

吾等留法之生活。亦有足述者。其時吾等皆  
住於達樂街之二十五號。此街之十九號。有旅  
店。國內同志之來法者。多下榻於此。每餐食包  
飯。每客一法郎。月僅六十法郎。早餐在內。其時  
生活費可謂低廉之至。猶憶千九百〇七年夏。  
張溥泉先生由日本來法。與吾等盤桓數月後。  
往瑞士留學。中山先生則於千九百〇九年來  
巴黎。寓於吾等所設之印書局內。至於數月之  
久。是時先生勞心焦慮。計劃革命方略。每至夜  
分不寐。與吾等抵掌討論世界大事。則精神煥  
發。樂而忘倦。雖彼時國內革命屢遭挫折。噩耗  
傳來。而先生始終堅定。屹不為動。惟有一本其

百折不撓之精神。堅毅果敢之氣概。以奮鬥。惟此時吾黨經濟力實異常薄弱。故先生爲籌款事。曾往倫敦一行。此爲先生第三次遊歐洲。先生第一次遊歐洲時。即釀成轟傳全世界英倫蒙難之新聞。其經過情形。中山叢書中載之甚詳。茲不贅。第二次來歐。在一九〇四年。曾於瑞士柏林巴黎組織公民會。亦即同盟會之雛形。而爲其基礎。其時有一小小笑柄。迄今回思。猶令人忍俊不禁。於此可見先生胸襟之博大。與夫其時風氣之未開。小人反覆之無常焉。先



奧伯拉大街

是先生在巴黎徵求同志。凡同志之願入黨者。皆須簽名於上。時湯薌銘亦爲留學生之一。而年齡幼稚。識見未廣。見人之入黨也。亦入黨焉。乃既簽名回寓後。與其滿族同學談及。滿族同學固知革命爲排滿也。設危詞以恫嚇之。謂一入革命黨籍。卽爲叛逆不道。身家性命。從此不保。將常此作逋逃之客。求學之官費。亦必停止。苟爲使館得知。則遞解回國。生命亦復危險。湯聞言大懼。顧名已簽。奈何。乃痛哭求其滿族同學。爲之設計。使湯

佯作無事狀。偽為効忠主義者。仍與中山先生周旋。乘先生不備時。將其名冊竊出。獻之於公使。如是一轉移間。不惟功可補過。且獲上賞。湯果如命以行。時中山先生之名冊。藏於皮包中。湯以無鑰匙。未能啓也。乃以小刀割破其皮包。將名冊竊出。往獻之公使。時駐法公使為孫寶琦。湯見孫後。痛哭陳詞。將名冊敬謹呈上。自白無狀。力求免罪。詎孫得悉此情。不獨不加獎勉。反不滿於湯之所為。而訓斥不已。且謂革命黨事。屬於政治範圍。余任外交官。無過問之必



克留利博物院

併。無地自容矣。迨辛亥革命成功。中山先生任要。至於入黨與否。乃個人之信仰自由。既未能加以強迫。亦未便予以過制。惟出爾反爾。朝秦暮楚。是則鄙夫之所為。余之所痛惡。今君既信仰不篤。復將名冊竊出。姑無論人格何存。而自身先已犯竊盜罪矣。中山先生發覺後。必將控君以竊盜之罪。君必受刑事上之處分。今為君計。其速將名冊反諸中山先生。湯聞言若失。復將名冊還中山先生。報報然自承其咎。中山先生受之殊無忤。初不加以責難。湯則愧悔交

臨時總統時。竟不念舊惡。昇湯以海軍次長之職。湯受之宜。若何感激圖報。乃二次革命時。湯竟倒戈相向。此等人固無心肝。而其反覆無常。亦豈天性然歟。然於此愈見中山先生之恢宏度量。為不可及也。

當時華人寄居巴黎者。僅有數十人。今則工商民學生外交家。已在千人以上矣。其時在巴黎經營商業者。首推靜江先生之古董店舖。及開元茶葉店。惟華人所設之餐館。尚付缺如。現則古董店已極多。餐館亦有數家。猶憶千九百〇九年。石曾先生發起組織豆腐公司。余則有風箏公司之發起。豆腐公司設於巴黎之鄉間。以齊竺山為經理。有工人四十餘人。白日作工。夜間求學。是為勤工儉學會之嚆矢。至余之風箏公司。成立後。頗受歐人士之歡迎。以本公

褚民誼在巴黎郊外放自製風箏



製法。但構造極簡單。故本公司之出品。銷行極

司所出之花樣。至為繁夥。雖法人亦知風箏之

廣。曾至法比兩國賽會。獲獎品無算。直至辛亥革命成功。余偕張溥泉同志等回國。此小小風箏公司。始行停辦。

李石曾先生有巴黎豆腐公司之創辦。余則有巴黎風箏公司之設立。夫吾人奚必儕於市井之列。而為是瑣瑣。與商賈爭短長。博蠅頭之微利。讀者得勿以此見譏。則有未能已於言者。蓋革命事業。在秘密進行時代。其困難實百倍於公開的活動之時。而最大之困難。尤莫過於經費之支絀。無經費將一事不能進行。此吾人所以一方從事革命。同時復為商業之經營。實緣其時革命經費。異常支絀。冀經營商業之結果。稍得盈餘。以資挹注。且吾人其時羈旅海外。目擊橫流。心痛國事。傍徨之餘。假此聊資排遣。計亦良得。而余性樂天。不慣寂寥。因組織風箏

公司。以自娛。風箏雖遊戲小道。願亦屬藝術之一種。余

等運用

美術思

想。翻陳

出新。故

出品頗

受外人

歡迎。

在李

石曾先

生豆腐

公司未

創辦前。

張靜江先生即有通運公司之組織。該公司規

(生先泉溥張為者側右於立)裝服之幼老女男前年廿黎巴



模頗宏。創辦於一千九百零三年。以銷售古磁、漆器、刺繡、及華茶等為大宗。一千九百零七年。

傳主義及黨人起義之用。起義如鎮南關諸役。宣傳如新世紀之發行。以及革命青年求學之

靜江先生更設立開元茶店。專售華茶。該店設

於巴黎繁盛街市之中心。店中

裝璜極美。以古

玩玉器為陳列

品。以古漆屏作

牆壁。以是所費

不貲。開支浩繁。

不三年而閉歇。

惟通運公司營業則異常發達。自開辦以至辛亥年間。獲利無算。所得贏餘。盡量以之供給宣

以彼時革命經費之來源。實至枯窘。除向華僑捐募外。國內有志之士。慷慨輸將如靜江先生



巴黎二十年前婦女服裝

費。同志回國川資。均賴該公司資助。故所得贏餘。猶時有不足。靜江先生不惜毀家紓難。前後凡數百萬金。革命之得有今日。靜江先生之功獨多。即總理亦常以此為言。誠

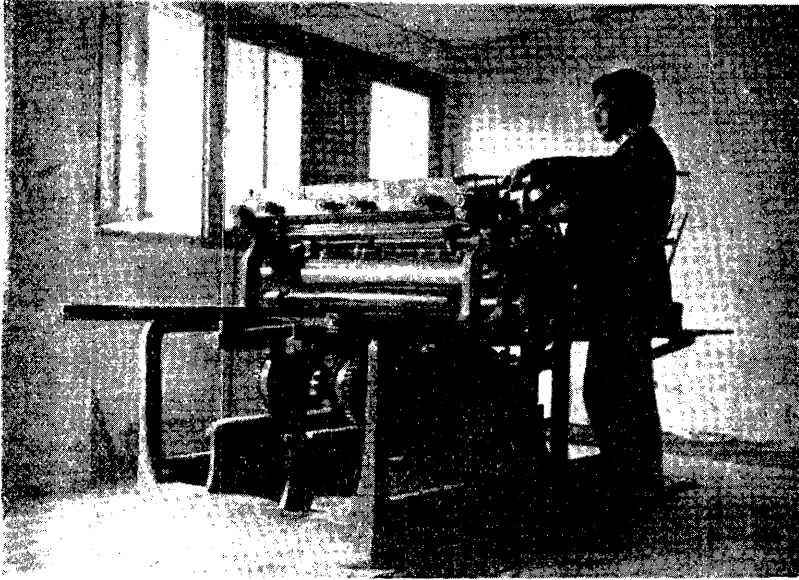


者。有幾人哉。夫靜江先生至不惜毀其私產以資助革命。豈若蠅營狗苟之輩。惟利是圖。如彼市井中人。操奇計贏。逐什一之利哉。其經營商業之苦心。完全爲主義而犧牲。固無待言。則所獲之盈餘。安有自飽囊橐之理。然此義非盡人能喻。更不能責之於一般商人。該公司之職員。見歷年盈餘。全爲靜江先生斥作革命之資。始而說怪。繼而憤懣。此曹固不知革命爲何事。主義爲何物。以爲如此大好營生。如許大好金錢。乃供作革命孤注之擲。不其慎歟。於是不復與靜江先生合作。倒戈相向。別樹一幟。設立古董舖。專以營利爲目的。商人固重利。而此曹爲尤甚。是真市儈而已。不足齒數矣。

辛亥革命既成。靜江先生乃不復從事商業。以其通運公司。轉讓與其介弟經營。該公司營

業。至今仍不少衰。且於倫敦紐約設分公司二。營業均稱不惡。華人在歐貿易。素難立足。該公司獨操勝算。雖由於靜江先生運籌決勝所致。實亦該公司貨品多屬古董一類。爲外人所不經見。易於推銷之故。華人在歐貿易。以絲茶爲大宗。銷路初尚不惡。第以經商能力欠缺。未能與外人競爭。致使營業日趨衰落。現華茶華絲之銷路。已爲錫蘭茶日本絲奪去。重以吾國實業不發達。工商落後。無新奇之出品。可與外人競爭。以是華人在歐經商。除設餐館或售古董外。殆無商業可言。即欲有所經營。亦苦無立足之地。石曾先生以三十餘萬之財力。辦一豆腐公司。資本不可謂不多。然而虧折頻仍。結果終歸失敗。其故可深長思也。

至石曾先生創辦豆腐公司之動機。亦有得



印世界畫報之機器

而言者。先生自蒙達齊農學校卒業後。對於大豆出品。研究不遺餘力。曾本其心得。著有大豆一書。貢之於世。謂豆類中含四合質（即蛋白質）最富。不惟可以代替肉類。且較食肉經濟。而又有其利。無其害。吾國大豆出品。甚夥。歐洲則無之。故極願將此種東方特殊之食品。介紹與西方人士。且鑒於靜江先生辦理通運公司。著有成效。足為革命經費之助。故不惜分其一部分之餘畧。為是經營。於一九〇八年回國招股。一九〇九年攜華工十餘人來法。設事務所於巴黎。設廠於巴黎近鄉之哥倫布。購置機械。從事設備。於是中國大豆出品。乃在巴黎銷售。而法人至此。獲嘗大豆出品之風味。惟該公司名為豆腐公司。實則不僅豆腐一種。其出品如豆油、豆腐、豆餅、豆菜、豆漿、醬油等。種類至為繁夥。其初頗受法人之歡迎。法國學者。極力贊許。謂以一種植物。能製如許出品。可



新世紀事務所總理曾寓居於此數月

自左至右(一)李石曾(二)褚民誼(三)汪琦士

謂大豆萬能。且以石曾先生與巴茫底愛並稱。謂自魯意十六世巴茫底愛介紹美國番薯至歐洲後。歐洲始得免於饑饉。今石曾先生以東方之大豆出品。介紹於吾人。使吾人獲享此種價廉物美之食品。其功殊不亞於巴茫底愛。按巴茫底愛為法之農學家及經濟學家。生於一千七百三十六年。卒於一千八百十三年。當法王魯意十六時。曾將美國番薯介紹至法國。顧其時法人猶無食番薯之習慣。不甚歡迎之。魯意十六乃設法為之宣傳。下令凡宮中宴會跳舞時。無論男女。衣襟上必綴一番薯花。以代替其他名貴之花。自是始引起全國人民注意。廣事種植。逐漸養成食番薯之習慣。至於今日。番薯已成爲歐人必需之食品。幾於每飯不可缺矣。

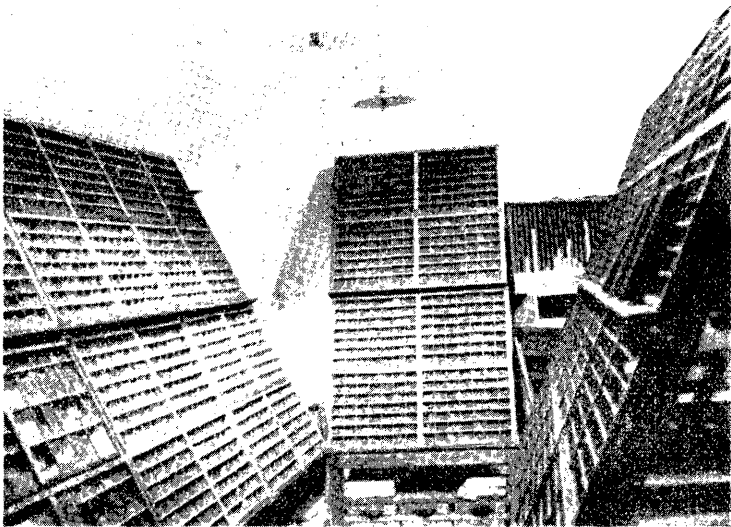
猶憶千九百零七年。中國印書局草創之際。印字機尚未佈置就緒。石曾先生為急於出版其所譯之告少年思審自由一革命者之言等刊物。不惜親自繕寫。焚膏繼晷。宵分不寐。製成鋅版。付之石印。時巴黎正值隆冬。寒氣極重。石曾先生之手指。全生凍瘡。腫大如菜服。而曾不少惜。一方復須從事化驗。運用科學方法。製成豆腐。務使臻於精美。其治事之精神。與耐勞之習性。誠非盡人所能及。

製豆腐之法。在國中必用石磨。磨之成漿。顧歐洲何來中國式之石磨。無已。惟有以鐵磨代之。而大豆在未磨之先。必須浸於水中十數小時。滲水磨之。始能成漿。乃鐵磨經水之後。輒易生銹。試驗結果。殊不甚佳。於是石曾先生乃別心出裁。不用石膏鹽滷之舊法。用酸性作用之

化學方法製之。初法人以豆腐為新鮮食品。為

巴黎中國印字局之排字處

吳稚暉字石曾諸民證曾工作於此



好奇心所衝動。購食者頗不乏人。奈終無食豆

腐之習慣。購者逐漸減少。該公司營業漸至不振。所有豆腐。僅賴華人賜顧。銷售於法人者。全屬豆腐以外之出品。如大豆餅乾大豆糖醬等。然此類出品。法人亦能自製。則又未能與之競爭。於是虧蝕不貲。不得不出於停辦之一途。於此一端。可見華人在歐經商之困難。惟此特因歐洲工商業發達。中國工商落後。以落後之工商出品。競爭於工商發達國家之市場。自不能獲勝。若南洋各埠。則華人經商。便佔優勢。此殆環境使然歟。

南洋華僑貿易。以食品為大宗。初以之供給於一般華工。嗣因烹調擅長。外人贊美不置。生涯以之鼎盛。獲利不貲。其經營實業起家者。則有開錫礦、植橡樹、種甘蔗等。以此類貨品。為生活所必需。非奢侈品之比。故銷場極廣。而獲利亦厚。易於致富。惟此等華僑。其去祖國已年湮代遠。文化程度

巴黎豆腐公司之職員與工友





豆腐公司工友於餘時學習化學學生先留石先生親自教授

至低。對於祖國情事。尤極隔閡。不諳祖國文字者。比比皆是。自中山先生往南洋鼓吹革命。始爲之設立學堂。以開通民智。創辦書報社。使明瞭世界大事。一方則以之爲革命宣傳之機關。至此華僑智識。始逐漸增高。

華僑之留歐者甚鮮。初僅有少數外交家及其隨員。與留學生。商人則茶葉古董商而已。工人可稱絕無僅有。猶憶一千九百年之巴黎萬國賽會。中國陳列品。以茶葉古董雕刻爲最多。歐人表示其無上之歡迎。謂此類雕刻古董。皆極名貴。乃古代之美術作品。此種無價之珍。惟中國有之。於此可見歐人嗜古之深。與其崇尚美術觀念之切。惟吾人聞之。則殊慚汗耳。夫吾人不能以其工業出品供給世人。於世界商場上爭一席之地。乃貨其古董。博得古代美術之譽。不知此等美術。爲我國有

之珍。允宜什襲珍藏。以資紀念。今售諸外人。與敗家子弟鬻其田宅者。其何以異。思之能無愧。惡。然此皆坐於國勢不振。內亂無已。以我蘊藏之富。坐視利棄於地。不遑開採。以是實業莫從振興。工商無由發達。遑足以言商戰。審是。則知非華人知能之。不人若。蓋亦國運如斯。謂予不信。試觀吾華僑之足迹。固徧天下矣。經商卓著。成效如南洋者。固無待言。即窮荒瘠苦如斐洲。氣候之惡。地土之劣。為外人所不耐者。吾華人亦能前往開闢之。孰謂中國民族為情性之民族。不



豆腐公司友聖於孟亞林散中立者梁溥泉度(已)李石曾

善進取哉。世皆以哥倫布發現美洲為希。以為無上之功勳。實則美洲之紅種人。即屬蒙古人種之支派。此於其骨幹狀態。起居生活。可以測度而知。紅種人之狀態。與蒙古人固無大異。而其生活。尤為酷肖。蓋同一部落制度。游牧生活。故說者謂蒙古人移民於美洲。必在亞洲未開化以前。而行程所經。則非由歐洲前往。乃渡阿拉斯喀而達。即以墨西哥言。亦早有東方人之足迹。彼邦之移民。實即中國之支派。萊爾三島之人



參觀豆腐公司之來賓

民。大抵爲吾國秦時徐福之子孫。豈可數典忘祖。可見中國民族異常繁昌。五洲大陸。華僑足跡殆徧。遠者姑勿論。卽以臺灣言。一荒涼閉塞之小島。自明末鄭成功移民前往。披草萊。斬荆棘。始逐漸開闢。至於今日。則文物昌明。工商興盛。已成爲世界有名之都市。誰謂華人不善經營哉。

中國移民最多者。自推閩粵兩省。而尤以廈門與潮梅爲最。其次我浙之甯波亦不尠。閩人居留南洋。較之粵人爲衆。而在美洲與澳洲。則幾全屬粵人。此等粵人。自稱爲唐人。名祖國爲唐山。可見彼等遠離祖國。當在唐代之世也。

西諺有之。「羅馬非一日所能成。」羅馬固亦一名都。然以視今日之巴黎。相去奚可以道里計。顧其締造艱難。經營不易。乃耗無量數之余錢。若干年之日月。始能有成。又遑論繁盛甲於天下之



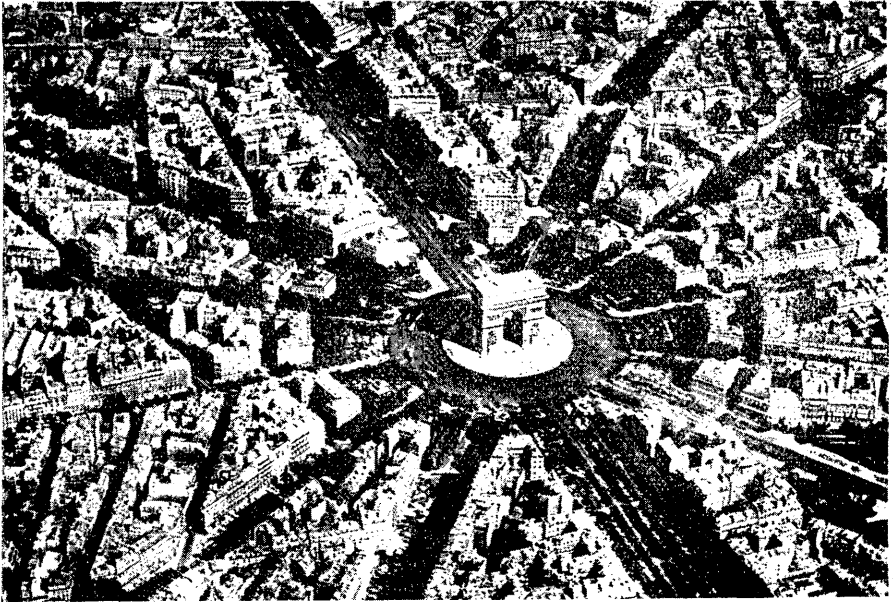


豆腐公司蒙伯拉街所開之飯店

巴黎。其經歷之時間。耗費之金錢。豈可勝計。審是則知一國之京都。決非短促之時間。少數人之心力。所能建設完成。必也人民與政府。通力合作。殫精竭慮。羣策羣力。共底於成。若視為政府之事。而人民袖手旁觀。誠憂憂乎難矣。即以巴黎言。其公共機關。由政府設立者。蓋可縷指數。亦不過總統府、各行政部、上議院、下議院、學校、教堂、博物院、戲院、公園而已。其他一切壯麗之建築。繁盛之市場。初不僅恃政府之力。由於人民之力居多。因念本黨建都南京。於今二載。一切建設計劃。雖已粗具。而至今實現者。僅有一線中山馬路。去計劃之完成。尚不知需經歷若干時日。夫以二十萬方里四萬萬人口國家之首都。若長此因陋就簡。其曷足以壯觀瞻。矧金陵為六朝帝王之都。龍蟠虎踞之地。雖累經浩劫。迄今遺跡猶有存者。而形勢則有

江山之勝。地理適當南北之衝。誠不失為全國首善之區。若能加意經營。力圖建設。使偉大之工程。壯麗之建築。一一實現。安見不能與倫敦巴黎紐約柏林後先媲美。獨惜民衆眼光淺近。觀念錯誤。以此為政府事。無與於人民。坐視不為之圖。試以開闢中山馬路言。其間障礙層出。紛囂無已。或且肆意譏評。發為謬論。即此足以表示民衆對於建設首都觀念之淡薄。一若秦人視越人之肥瘠。漠然無所動於中。甯不可慨。今吾書為遊記。所敘乃巴黎之事實。茲忽攙入吾國之首都。毋乃去題遠甚。讀者能無病其空泛。雖然。不言巴黎則已。試一想像巴黎之繁盛。回顧吾國首都之簡陋。其間相去奚啻萬里。能無感慨繫之。余故不憚辭費。拉雜書來。俾國人由比較而競爭。由觀感而興奮。急起直追。努力

猛晉。共底首都建設計劃於完成。或謂今日首都建設事業。人民所以不踴躍參加者。蓋由於市府未將路線計劃公佈。人民雖擁有資產。不敢輕於投資。或謂當局如公佈路線計劃。則商人投資者。紛至沓來。此時地價較賤。購置較易。將來不免違反中山先生平均地權之主義。有斯二說。以故彼此相持。坐誤時機。且國人對於建設。類多因循苟且。無百年久遠之計劃。不知今日新都市之建設。地底必先於地面。蓋在地面未建設前。從事地底建設。能收事半功倍之效。試觀今之世界名都。如倫敦巴黎紐約柏林。其初未曾從事地底建設。今則交通之利器。如電車及各種電線。皆設於地底矣。此固由於地面面積不能容。然亦為交通便利計。蓋電車及各種電線。如設於地面。不惟地

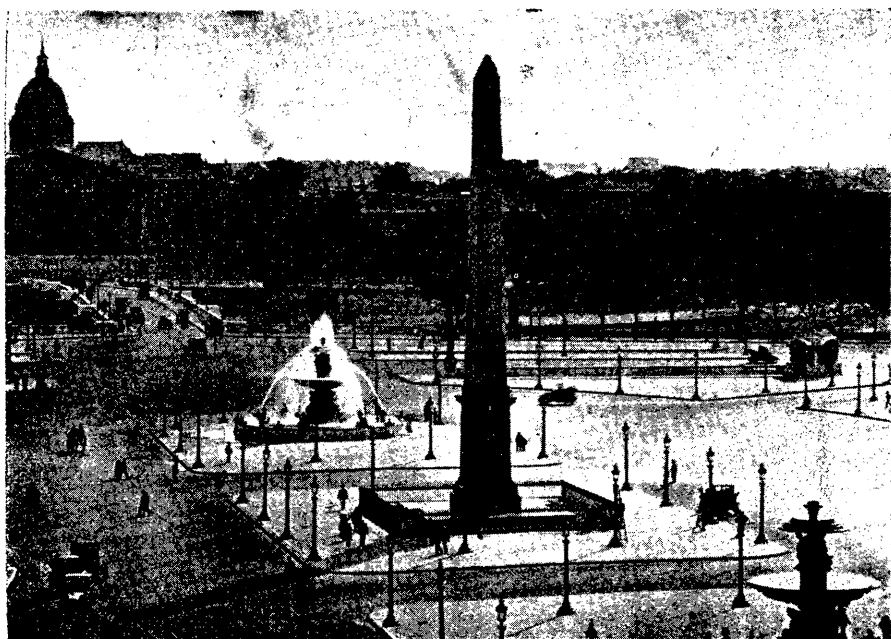


瞰鳥之門旋凱黎巴

面所佔之空間至巨。而各種車輛過多。不免擁擠。反有礙於交通。何如設於地底之爲得。他若自來水管。煤汽管。皆非設於地底不可。尤不容不未雨綢繆。是故今人建設新都市。必先從地底設計。而後及於地面。以言今日之巴黎。地底交通之發達。固無論矣。卽人民之住宅。亦多建築於地下。以是巍峨巨廈。鱗次櫛比。電炬通明。燦如列星。其尤妙者。莫如快信汽壓管。(lettre pneumatique) 其敏捷殊不亞於電報。法以快信實諸筒中。置於管內。借汽壓之力。壓之使前。視路程之遠近。定壓力之大小。而分設各站爲收信之機關。故寄遞異常迅速。此種快信汽壓管。祇能設於地下。若設於地面。則不免妨礙交通矣。從可知地底建設之功用。以視地面。或有過之。凡此物質文明之享受。皆由於科學發達之賜予。反觀吾國首都之建設。僅有之

一線中山路。迄今雖已修成。而兩旁人行之道。猶未建築。車輛雖可馳驅。步履猶極艱難。且無溝渠以暢水流。是其工程猶未完畢。然已財殫力瘁。難乎爲繼。國人每謂今日建設。所感缺乏者。厥爲經濟與人才之兩大困難。竊謂人才猶易羅致。獨經濟支絀。莫從措手。今日首都市政之窳敗。人恆引爲詬病。輒曰路不平。燈不明。水不清。不知此非政府之過。實乃財政奇窘所致。今迎觀大道已築成。其餘不平之道路。亦正在興工修築。設法務使之平。其次關於電燈。亦已有相當之計劃與籌備。不久自能燦爛光明。三者之中。以飲料與市民之關係尤切。今雖築有自流井。然此特治標之法。爲市民幸福謀一勞永逸計。當然非設自來水不可。顧限於財力。至今猶未設置。故余鑒於此層困難。特介紹西門

巴黎和合場

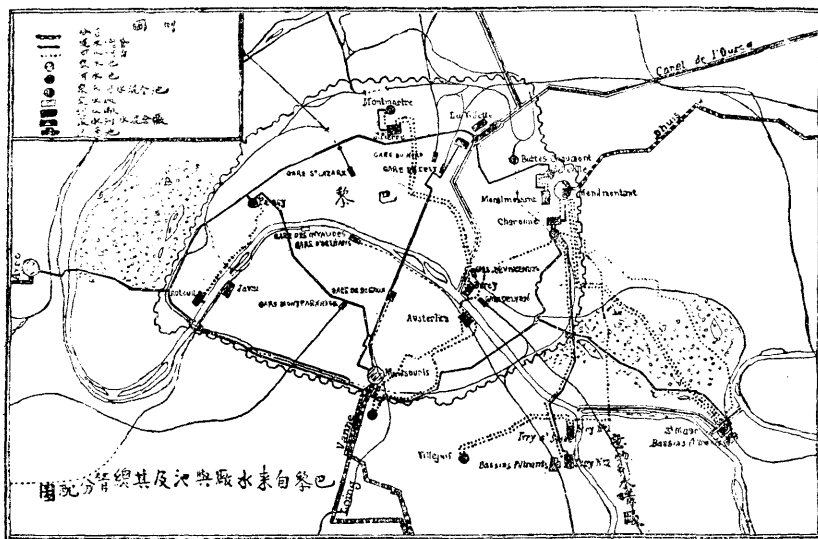


子經理與市工務局接洽。一切材料由西門子承辦。款項則毋須先付。每月酌付若干。分期償清。現已接洽妥善。從事於製圖設計。惟望早底於成。俾首都市民。稍稍便利耳。

今首都自來水。已在胚胎時期。何日呱呱墮地。尚不可知。請先就巴黎之自來水一為讀者述之。巴黎自來水之來源。凡二。一為泉水。一為河水。泉水清冽。河水則非經過沙濾。與消毒不可。（他日首都自來水亦必採此同樣辦法。蓋首都無泉水。所恃者惟江水耳。）誠以飲料人生不可一日或缺。清潔與否。直關係於全市市民生命之安危。不得不加以審慎也。且水乃天然之產物。非人力所能為。每遇亢旱之年。水之來源稀少。勢必大起恐慌。猶憶千九百十五年時。歐戰方酣。巴黎天氣。異常亢旱。水之來源竭

蹶。求過於供。於是政府乃下令限制人民用水。每人每日只能用二十里脫之水。此為巴黎用水最經濟之時代。迄今巴黎人口。已增至三四百萬。水之用量。自亦隨之俱增。余去歲奉使赴歐。考察衛生時。曾往巴黎參觀其自來水廠。據廠主云。因年來巴黎人口激增。水量已有不敷應用之患。將添設新廠。加增水量。竊謂今日首都建設自來水。事先計算。不宜太苛。至少須預備二百萬人口食用之水量。庶免將來不敷應用時。感受困難。

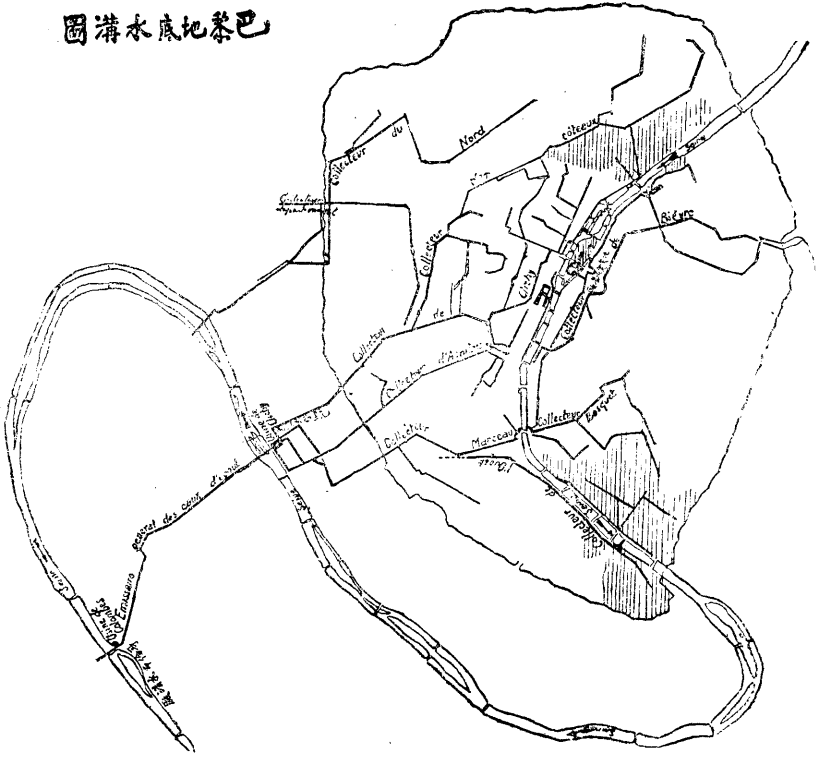
巴黎市政。所以若是之整潔。蓋全恃用水洗刷之功。街道兩旁。俱有水溝。而每二三十邁脫之距離。設有一水龍頭。每晨由清道夫將水開放。洗刷街道。故能潔無纖塵。其不潔之水。則由高而下。流入溝中。憶余初次往巴黎時。見清道



夫打掃街道。猶借重鐵滾之力。今則此笨重之法。已不適用。改用汽車矣。此種汽車。有貯水之機關。一面打掃。一面放水。使灰塵不致飛揚。在下午天氣乾燥之時。清道夫則用橡皮帶放水。務使地面濕潤。不生塵土。凡此皆有自來水之便利。若無自來水。而以人工担水。其困難為何如哉。此次首都舉行總理奉安典禮。余曾目擊一般清道夫。手持澆花之噴筒。向馬路灑水。在彼輩以為責任已盡。試問如此點滴之水。能有多大效果。可憐亦復可歎。

巴黎隆冬降雪之際。市政府必費數十百萬法郎。作為購鹽之資。因積雪不溶。或凝結成冰。必致妨礙交通。灑鹽其上。雪自融解。此則關於物理學者。蓋雪與鹽滲合後。能降至零度下十七度。故製冰淇淋亦必用鹽。置鹽及冰於桶中。則內貯材料冷而易凝。然洒鹽於雪上。何以不結成冰而反融化。則因雪與鹽滲合雖降至零度下之十七度。尚不致成冰也。巴黎秋季多雨。街道異常平坦。車行其上。

巴黎地底水溝圖



易於傾滑。於是乃有洒沙之法。平鋪淺沙於各街道。藉免行車之艱難。

都市清潔與否。與水量之設備關係甚切。水為吾人之飲料。實則吾人飲水有限。用水無窮。且都市愈文明。用水愈多。故今之主持市政者。對於水的問題。非有充分之設備不可。吾人皆知水應求其清潔。然根本清潔之法果何在。則不應僅求其來源。而不問其去路是也。倘只求其來源。而不問其去路。結果污穢之水。必仍流入來源中。循環往復。永無清潔之時。此主持市政者所不可不知。而不應忽視者。以言水之去路。惟有開通溝渠之一法。溝渠設置完備。則水流自暢。巴黎之水溝。分有三種。最巨者其下水管中。且可以行舟。兩旁

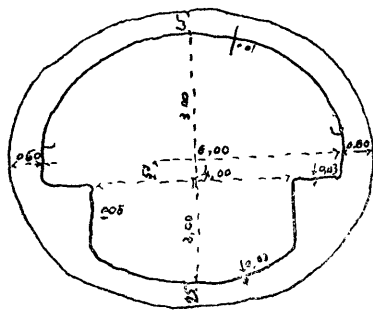
有路可以行人。其次亦高逾人身。兩旁亦能行人。最小者則高一邁當。闊六十生丁邁脫。與市民住宅通。俾市民家之污水。傾入溝中。然後由此小溝流入大溝。而溝之盡處設有大工廠二。

不僅保持水流清潔已也。回顧我國鄉僻偏隅。無論矣。即都市間之河道。主持市政者亦何曾計及其清潔與否。大都污穢亂棄。垃圾雜投。警吏視若無覩。若夫水之來源與去路。分別清楚。

一名克里西。一名比愛物。(此二廠為巴黎最著名之水溝廠)專吸收全城之污水。其第一步之工作用鐵網將各種污穢不潔之雜物撈起。第二步之工作則將此污水由另一水管輸送至巴黎近

### 巴黎水溝圖一

Cunette de 4.00 de largeur sur 2.00  
à 2.50 de profondeur



設置有規模之水溝。更未一見。豈真國人不知衛生為何事耶。抑主持市政者未暇計及。日前西湖博覽博會開幕。余曾往參加。沿湖濱散步。見售甘蔗之童子。將滿筐去皮之甘蔗。浸入湖水中洗滌。湖

鄉之哥倫布。是處亦設有工廠一。專理此事。且有公地名阿懈農場。專賴此水灌溉。水中污穢之物。則利用之為肥料。四鄉居民賴此大宗肥料。以治田疇。多用船載去。此誠可謂廢物利用。

水污穢已極。蚊蚋叢生。因念此甘蔗本極可口。經此一番手續。食之者能免於病。殆僥倖矣。此則由於教育不普及所致。下等社會之童子。不知何所謂衛生。然此等小販。若在歐洲早經巡



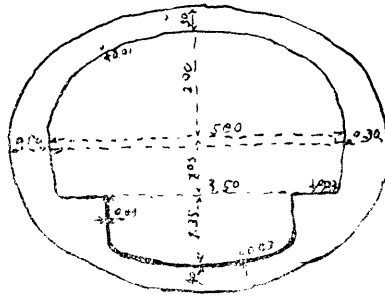
警取締矣。

在未久居法京。或不甚諳習法國國情者。以為巴黎一繁盛都市耳。其人民驕奢淫佚。婦女蕩檢踰閑。固金迷紙醉之場。銷魂蕩魄之所也。庸知巴黎表面雖以繁盛著

稱。實則為世界文化之中心。人民生活。雖極奢侈。而學術之造詣。乃至精深。非履行此邦。為長時間之考察。或負笈斯土。留學至一二年以上。殆莫能覘其究竟。旅行之士。以遊覽為目的。小住數日。或逗遛兼旬。直等走馬看花。曾何所得。以視耳食之徒。相去亦百步五十步之間而已。以言學術。則巴黎各種學校之設備。皆至週全。舉世界之新舊文化。各種科學。

### 巴黎水溝圖二

*Cuvette de 3750 de largeur sur 1735 de profondeur*



無不應有盡有。以是此邦留學生特多。任何名都。雖柏林、倫敦、華盛頓。亦無出其右。此間有所謂拉丁區者。不僅為法國文化之源泉。乃世界文化之樞紐。各國人文薈萃之所也。位於法蘭

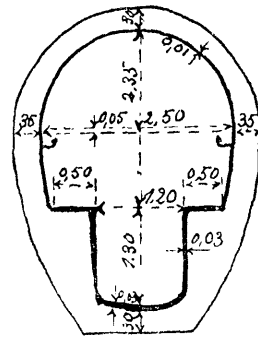
西島與羅森堡公園之間。居於森江之左岸。舉凡大學校、高等專門學校、中學校、研究院、博士院、皆設於此。蓋巴黎市政。劃分井然。政治、教育、工業、商場。各有其區。拉丁區者。巴黎教育區也。歐戰前。各國留學生居此雖多。地面猶足敷用。戰後各國學子負笈來者愈眾。尤以南美洲諸國巴爾幹半島斯拉夫人及吾華人為夥。華人較之戰前。幾增數倍。以是該區地面不敷應用。乃不得不從

事擴大。願該區東西北三面皆有建築。僅南面有隙地。可以進展。逾貝爾福銅獅 (Lion Bel-  
fort) 以南。可直達巴黎之南門。巴黎城區。經數  
度擴充後。週圍僅有三十五公里。而生齒日繁。

各國人士。僑居者日衆。事業之發展無窮。自未能囿於地域。不圖進取。於是乃有拆城之計劃。巴黎城建築既固且厚。闊處達二十至三十邁當。城之四圍。築有濠溝。為謀軍事上之防禦計。至必要時。灌水其中。以禦外患。此城於數年前即已動工拆卸。第以城堅且厚。迄今拆卸。猶未竣事。最初計劃。在劃分城南一帶之區域。為大學區與拉丁區打成一片。謂之擴大拉丁

### 巴黎水溝圖三

Voie de M<sup>o</sup>20



區。至兩區間之交通。則有地道車、火車、公共電車、公共汽車等。兩區地域既廣。庶能從容設施。不虞逼窄。此則因各國學子留法者日衆。生活程度。繼長增高。賃屋居住。所費不貲。且不僅外

來之學生。感覺經濟困難。即法國中等社會。小康之家。培植子女。亦殊不易。夫培植子女。不僅為箇人家庭間事。乃國家未來之人才問題。豈可因生活昂貴。經濟維艱。遂使阻礙人才發展。而不為之計。此拉丁區之所以必需擴大。蓋為謀學子便利計。節省其求學費用也。法國有富豪名寶琪兜拉曼特 (Deutsch da la neurthe) 者。鑒於此問題亟

苦學生之生活。相去不啻霄壤。巴黎大部之學生。其生活類多困苦。大都僦居於拉丁區客寓



(況狀沙洗後出放水池)池水濾沙廠水來自利物

而壯麗。內部陳設亦極完美。而鍛鍊體魄。調節精神之場所。如藏書樓、俱樂部、運動場、游泳池等。俱應有盡有。故學生寄居其中。不獨經濟節省。亦且身心舒泰。以視一般貧

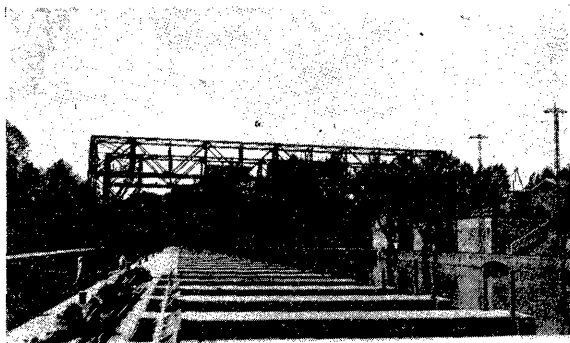
宜解決。乃斥私資十兆佛郎。建築一法國學生寄宿舍。專寄宿法國學生。此寄宿舍建築宏敞

價。亦至昂貴。以是更有於課餘之暇。數人聚於人或四五人。共賃一屋。公同居住。而飲食之代

之小屋內。此種小屋。取價輕廉。惟光線既不充足。空氣復不潔淨。寄宿其中。至為悶損。歐戰前此種小屋。每月租金約三十至五十佛郎。今則增至三百至五百佛郎矣。此豈貧苦力學之士。所能勝此負擔。以故一般困苦學生。(以俄國與中國為最多。每集合二三

之小屋內。此種小屋。取價輕廉。惟光線既不充足。空氣復不潔淨。寄宿其中。至為悶損。歐戰前

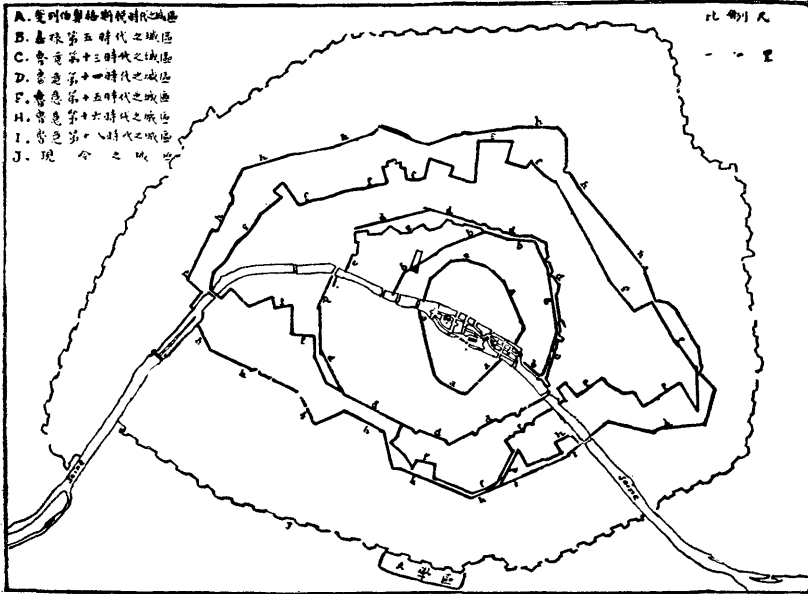
(處合集之溝水)廠溝水西里克黎巴



小屋自炊者。其生活之苦。爲何如乎。然此等學生。既茹苦含辛。乃能發憤攻讀。蓋天下事。必困心衡慮。而後始足有爲。此等學生。其所成就者。往往加人一等。卓然有以自立。以視一般膏粱子弟。不可同日而語。此輩資斧既充。揮霍無度。或徵逐於咖啡館間。或逍遙於跳舞場中。外驚既深。安能專心向學。其所學又安能成就。此則苦樂不同。勤惰各別。結果亦因之而迥異。然貧苦學生。較之富有者爲衆。其生活既若是窳陋。自未能坐視不爲之圖。法國教育當局。鑒於此種學生生活有改良之必要。因有設置大學區之計劃。積極進行拆城之工作。擬將城垣之基地。給予各國。建築各該國留學生之寄宿舍。俾予貧苦留學生以便利。而改良其生活。茲事已組織委員會進行。委員長奧諾拉氏。爲余之老

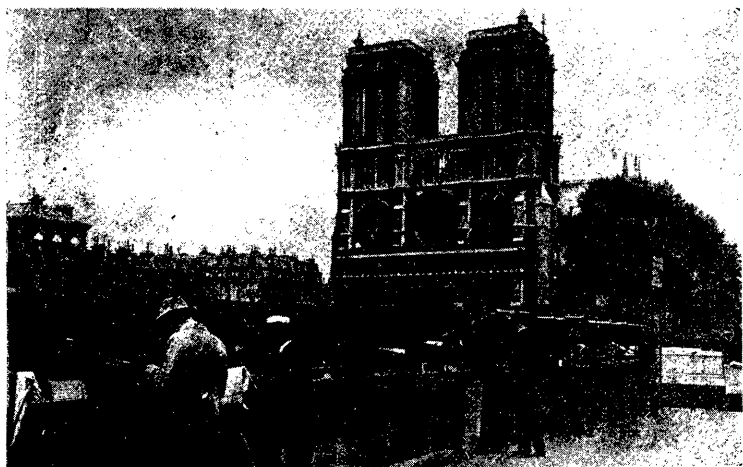
友。與余最稱莫逆。奧氏爲上議院議員。曾任教育部長等職。乃法國教育界之前輩。當奧氏任教長時。余因里昂中法大學事。曾數度與之接洽。卒得氏及里昂市長愛里歐里昂醫學長雷賓二君等之助力。而底於成。故奧氏不獨致力於法國教育。於中國教育。亦頗熱心。而具有好感。極思來華遊歷。徒以在法担任之職務較多。而又欲積極進行大學區計劃。故未能啓程來華。憶距今六年前。范源濂先生赴法時。余曾與范先生往視大學區之工程。并建議擬擇一地點。建築中國留法學生寄宿舍。詎知范先生鑒於國內財政之竭蹶。未敢贊同此意。是年底。余返國。當離法時。曾往訪奧諾拉氏。以建築中國學生留法寄宿舍作一度之商榷。奧氏領首示可。並謂極願早觀厥成。乃余回國後。竟至事與

巴黎城區沿革圖



願違。時國內軍閥勢焰方張。本黨猶徧促於西南一隅。軍費政費。尚虞踴躍。遑論撥款往海外設立學生宿舍。此議遂寢。迨余第四次赴法。仍鑒於中國留法學生宿舍。有設立之必要。曾三次往訪奧諾拉。措商一切。第一次余一人前往。二次與駐法公使陳籛偕行。三次則與齊代辦雲卿同去。商洽結果。宿舍之地點。未能預定。須籌有的款後。始能指定相當地點。且視款項之多寡。劃分地面之大小。當時吾人預算。至少有五十萬華幣。始能興工建築。此宿舍落成後。可容二百學生居住。論建築。一海外學生宿舍。需費五十萬元。似不為鉅。若將國內各種不急之費用。加以撙節。此數非不易籌。然如向政府提議。使撥五十萬元建築費。則必被視為不急之務。而難以辦到。殊不知用此有限之款項。直接固便利留法之學子。而改良

其生活間接亦足增進國際之地位。自法國有此計劃實現。法國學生寄宿舍首先成立。各國莫不繼起恐後。爭先建築。就余所知。加拿大南美洲諸國固久已落成。即比國日本安南亦已次第完成。獨吾國人士尚鮮注意及之。然急起直追。速往選擇地點。動工興築。猶未晚也。吾國留法之自費生甚多。蓋因留法之費用。舍比國外。廉。每一百法國佛郎可兌一百四十比國佛郎。以視其他各國。較爲節省。而法國內地之生活。較之巴



拉丁區森江之濱舊書攤(最高建築爲聖母院)

黎尤爲低廉。巴黎生活程度之高。蓋因房金鉅。飯價昂。房金在巴黎月需五百佛郎者。在法國外省二百佛郎已足。一餐之費。在巴黎需八九佛郎者。外省至多五六佛郎。惟吾人旅居巴黎。不必定用西餐。中國飯莊亦有多處。且價廉物美。適口充腸。中國飯莊。一餐之費。五方至五方半已堪果腹。若以此價食西餐。則未能飽。倘囊無餘錢。必仍枵腹而歸。此亦旅居巴黎之小小經驗也。

數百人。團集力異常薄弱。非有省份之界限。橫

梗於胸中。即因黨派之不同。而互相岐視。此蓋因缺乏統一意志之機關。與夫聯絡感情之場所。以是每逢國慶日。或其他重要集會。欲求聚集多人於一處。竟無相當之地點。且偌大巴黎。并一中國圖書館閱報社。而亦無之。此吾人已往感受之困難。今後應力圖補救之者。因念中國學生留法寄宿舍之建築。實不容再緩。蓋此舍落成後。不僅予學生個人以便利。諸如感情之聯絡。意志之統一。學術之切磋。智識之交換。在在皆有裨益。吾人之計劃。於此寄宿舍內。



附設中國藏書樓、閱報室、會議廳、運動場、蓋為此也。今政府財政奇窘。撥款建築。既屬難能。豈一任留法學界之團體。長此散漫。而貧寒同學之生活。長此困苦乎。國內人士之擁

哉。不禁馨香禱祝求之。

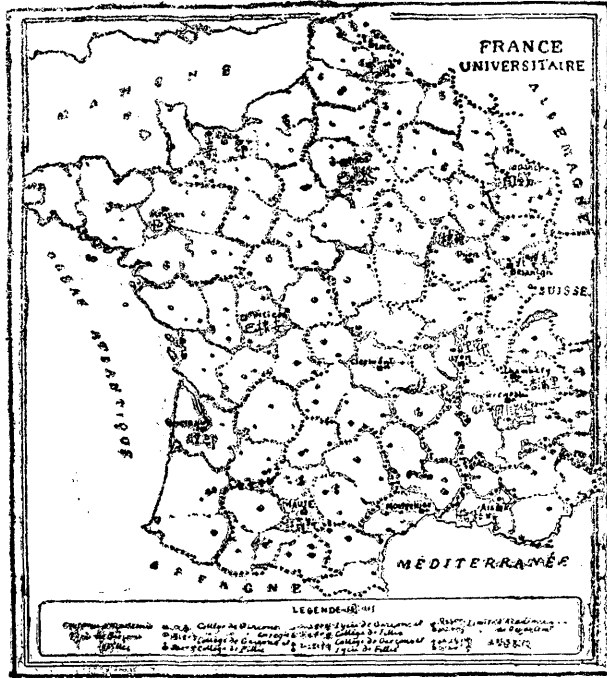
大學區安南與日本留學生寄宿舍（圖邊未完者為日本學生寄宿舍）

有鉅資。以及僑胞中之富豪。力能任此者。豈無其人。其亦有聞風興起。而慷慨捐輸如法國富商寶琪兜拉曼特君之偉舉者耶。則盛名昭垂世界。永永不朽。豈特發揚文化事業。嘉惠莘莘學子。為祖國增光已

法國大學組織法與吾國異。必文理法醫藥五科俱備。方得稱為大學。惟此五科之設立。則不限定於一地。有於一城內分設數處者。有於數地方分設各科者。如葛格斯大學。其法科文科在葛格斯。醫理兩科則在馬賽。即其一例。且教育與政治分立。超然於政治之外。舉凡政治軍事司法教育。俱各有其區域。井然劃分。釐然不紊。政治區以省為單位。軍事因防禦上關係。有兩三省劃為一區者。大都在邊疆區的

幅員較小。中部各省較大。司法區則視人口之多寡。以及工商業興盛與否。而定區域之廣狹。亦有數省合為一區者。教育區亦然。但各區各個之組織。則各不相同。各有其特殊之精神表現。法國政治。雖屬中央集權。然地方之分治精神甚濃厚。中央與地方雖不能如總理所主張之均權制度之完善。然其組織。異常嚴密。

全國政治。以縣為單位。縣長由民選。而省長則歸中央政府任命。教育區亦可稱之為大學區。



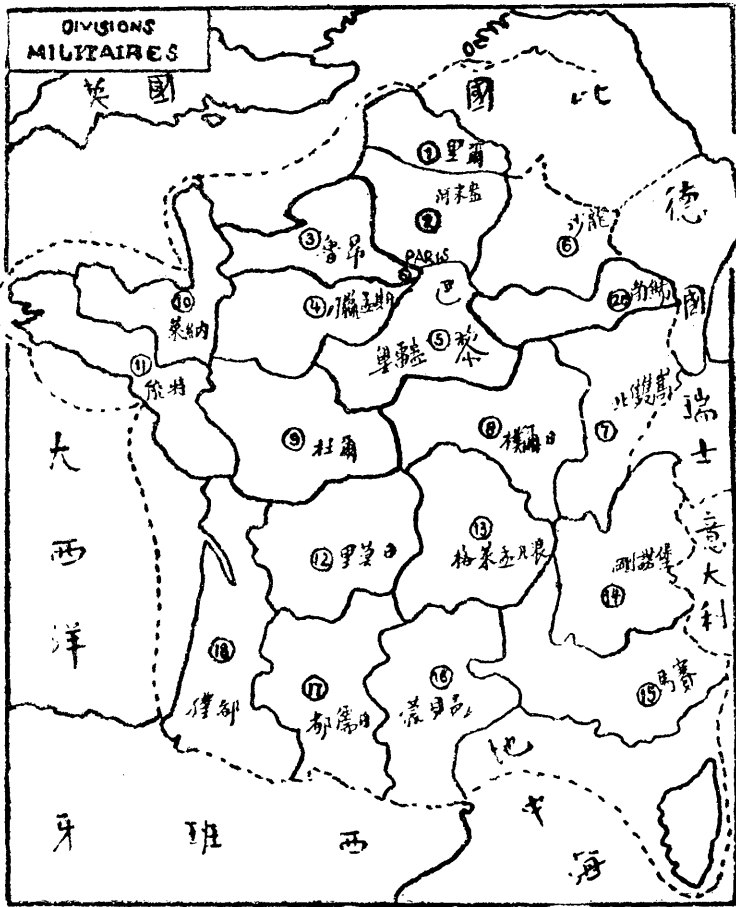
法國大學區圖

然其組織。異常嚴密。



區長即大學校長。亦由政府任命。統治全區各級學校。爲之提綱挈領。復有視學員。司督察之職。故各級學校。皆能整齊劃一。無復彼此參差之弊。吾國近曾試行大學區制。惜遭各方反對。今已廢除。然余默察反對之原因。蓋不外兩種。其一由於習慣難移。蓋吾國

校之組織編製。無論縱的方面。指由小學而



法國軍事區域圖

於使各級學實大學區制度之優點。在觀念錯誤。在行。其一由於一般人士。以爲實行大學區制。必注重大學。而忽視中小學校。其中小學區制。實大學區制之優點。在於使各級學

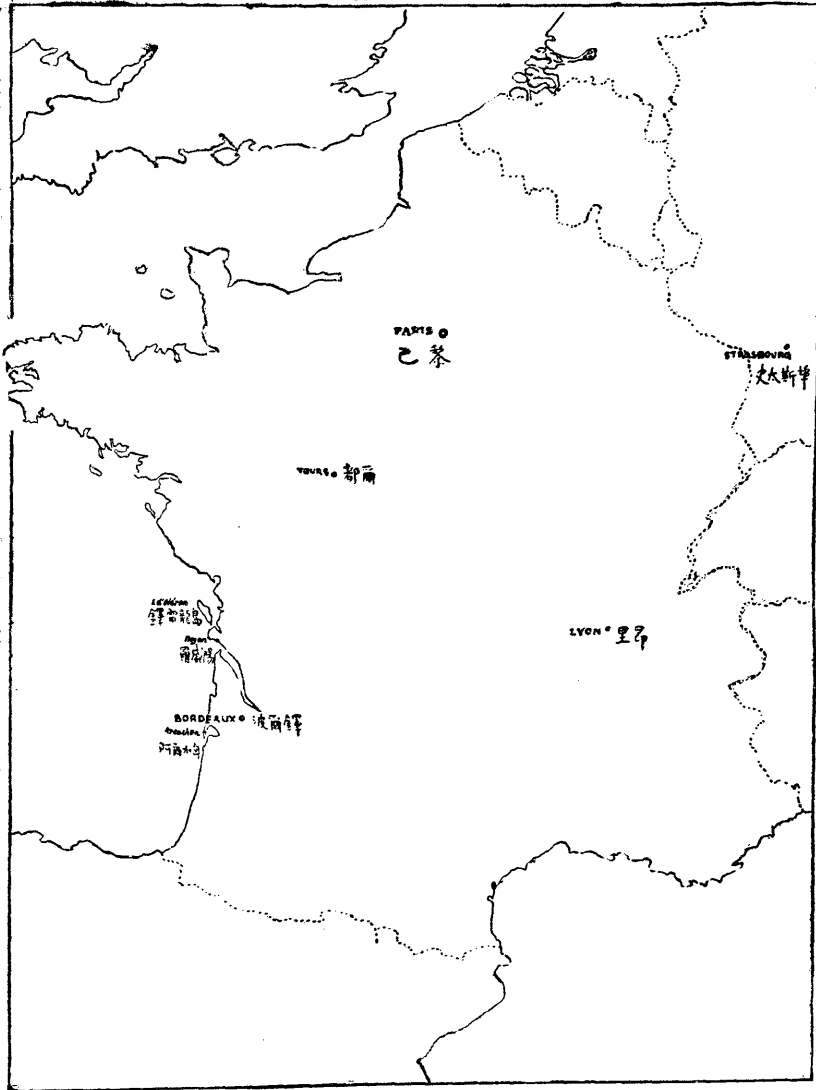
教育。以省爲單位。全省教育。隸屬於教育廳。今遽更此制。國人習焉不察。不免扞格難行。其一由於

至大學而言）橫的方面。（指各級同等學校而言）皆能趨於一律。而有一貫之系統。姑無論大學區制佳否。吾國教育之所以鮮有進步。蓋由於未能與政治分立。往往牽入漩渦。以是每受政潮影響。阻礙橫生。安有良好之成績。且吾國省的區域過大。以省為教育單位。似不適宜。而各級學校之編製課程。復未能一律。以是卒業之學生。程度不齊。升學時必須舉行入學考試。此皆坐於各級學校無縝密之組織。與一貫之系統所致。法國各級學校編製既一律。故學生升學。無需乎入學考試。不惟升學。即轉學亦毫無問題。由甲大學轉入乙大學。視其在甲大學肄業何級。即可在乙大學同等之學級修業。無需乎考試與補習。法國大學區制。實行多年。曾無流弊。何以吾國獨不能實行哉。不知吾

國雖名為試行大學區制。實則僅名稱稍有變更。一切計劃。猶未見諸實施。而反對者已紛至沓來。斯可慨耳。

法國教育。在一千八百八十年以前。頗不發達。及至一千八百八十一年六月。國會決定全國小學校。一律不收學費。通過全國義務教育提案。嗣後又實施強迫教育。凡六歲至十三歲之學齡兒童。必須入學校讀書。否則即處分其父母。自此制實行。國民之智識日漸增高。據法人統計。一千八百二十七年。調查全國人民不識字者。每百人中五十八人。一千八百六十七年。減至二十三人。一千八百七十五年。未婚男子之不識字者。百人中猶有二十。迨至一千九百年。乃減至四人。更就已婚嫁之男婦言之。一千八百七十年。男子不識字者。每百人中二十

法國全圖



七。女子每百  
人中三十九。  
一千九百年。  
男子減至四  
人。女子減至  
六人。最近調  
查。其國人民。  
幾於無人。不  
識字矣。論者  
歸功於強迫  
教育。吾亦云  
然。試以吾國  
言之。男子不  
識字者。居十  
之六七。女子



都蘭姆之母之基龍鄉

則十人而九。以是民智極低。今亦有平民教育義務教育之運動。然收效甚微。欲求國人普遍識字。實非厲行強迫教育不為功也。

法國全國分爲十七大學區。即巴黎、南錫、北雙嵩、棟雍、番蒲里、里昂、剛諾堡、凱蒙、藹格斯、蒙貝邑、託羅斯、巴棟安、濮都、里爾、萊恆、嘉昂、及史太師埠是也。各地中小學校。則不可悉數。除縣立市立省立者外。尤以私立者爲多。而私立小學校。最有紀錄之價值。余初往巴黎求學時。以不諳法文。曾親往蒙萊里私立小學校肄業。迄今時逾廿年。往事回憶。猶在目前。覺此種小學校制度。實至可取。欲求吾國教育發達。非從事於此不可。年來吾國教育當局。以及一般教育家。多注重高等教育。以爲大學設備完善。與多設立大學。乃辦理教育之主旨。竊謂基本教育。端

在小學。必小學辦理完善。而後始有良好之中學生。必中學辦理完善。而後始有良好之大學。生。不致力於基本教育。而徒務高深。未見其可。矧今日吾國之所謂大學。以視歐美中學。差相伯仲。高深云乎哉。抑余之所以讚美法國私立小學。不僅謂其課程教材設備與教授法均有足多。乃鑒於其管理法之善。此等私立小學校長。其任務多屬於對外的。如教授之延聘。與學生家長接洽等事項。關於總務方面。則由其夫人主持。以故校長夫人之權力至偉。而課程以外之事。如學生之起居飲食。校長夫人。亦必親爲之料理。不啻以師母而兼保姆。其與學生猶母之與其子女。愛護無微不至。每日之工作。如學生之衣服整齊否。食物甘美否。居室潔淨否。凡此瑣瑣。皆由校長夫人一身任之。而

於星期六下午學生放假歸去。校長夫人尤忙。必一一視察各個學生之衣履。使之整潔而舒齊。然後令歸省其父母。以博堂上之歡。此雖讀書以外之事。非關教育宏旨。然欲養成學生良好之習慣。非自小學生時代加以薰陶不可。故不憚辭費。特表而出之。以見法國私立小學教育特異之一斑。因念吾國中產以下之家庭。或無力送子女入學。養而不教。或教養不得其法。子女罕有成就。固無論矣。即富豪貴族式之家庭。教育雖不患無資。而其子女亦難成器。何也。蓋自幼即付諸乳媪之手。稍長則與婢僕厮混。耳濡目染。習性已非。而溺愛過甚。管理無方。雖入學校讀書。亦放任特甚。安能成爲有用之材。此膏粱子弟所以多無能爲也。歐洲則不然。子女多由父母親加教養。鮮有假手僕役者。以故



鄉鐸里善亞之姆蘭都

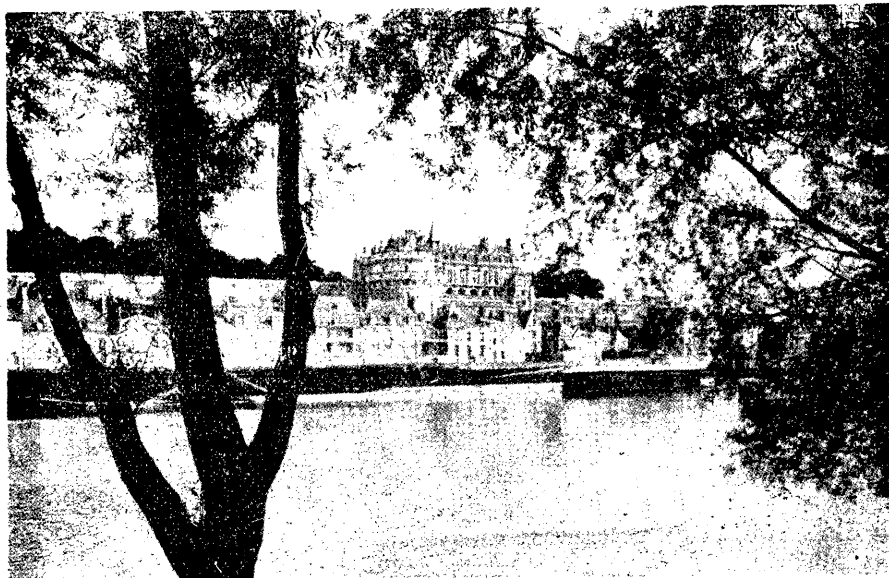
自幼即已養成良好習慣矣。試就吾人日常所見之兒童言。無論與其家人或其親友。每晨或每晚相見。必道早安。晚安。各依其尊卑長幼之分際。而於不知

不覺中。行其日常之禮節。此則歐人文明之表現。未可忽略視之者。

小學生乍離家庭。入學校求學。必有類似保姆之校長夫人。代任教養之職。始怡然自得。不以讀書爲苦。而以爲樂。此吾國今日一般小學所應師法者。法國私立小學。雖如斯愛護其學生。但學生有犯規或不法之行爲。則責罰亦重。嚴峻。猶憶廿餘年前。余入蒙萊里小學時。曾見一舍監責打小學生。不稍寬假。除責打外。並有種種懲罰。當時甚怪。以爲法國文化程度至高。乃亦類吾國私塾之所爲。迄今思之。此輩頑劣兒童。實不容不予以相當之懲罰。使能稍知畏懼。法國不獨小學管理學生甚嚴。卽中學亦至嚴厲。學生類能遵守校規。罕有叫囂衝突。如吾國今日學生放任之甚者。因念吾國學風。每况

愈下。殊非教育界之幸。在昔科舉之世。過於束縛青年思想。今則過於放任。所望教育當局。能本執兩用中之道。整飭學風。俾吾國青年學子。趨於正軌也。

法國大學生之生活。異常舒適。頗稱自由。且功課甚少。而休假日則甚多。中學生每日有七八小時之課程。大學生則讀書兩三小時。實習三四小時而已。如學文科法科。無需實習。則每日僅有三四小時之課程。中學校每年七月杪放暑假。十月初開學。大學則六月杪卽已放暑假。直至十一月初或中旬始開學。假期甚長。大學教授。每星期僅擔任一二小時至三四小時之課程。月修雖不甚豐。無需兼職。以視吾國一般教授。每星期擔任三四十小時課程者。相去不啻霄壤。且吾國一般教授。擔任一校課程不



鄉士愛博汪之姆蘭都

足。復謀兼差。汲汲惟恐不及。苦樂尤判若霄壤。惟此則因吾國年來生活程度繼續增高。而教授修金菲薄。不足以維生活。不得不多服務。然服務時間過多。安有餘暇為教材之充分預備。又遑論多方搜集參攷。設法啓迪學生。法國教授則不然。服務之時間既少。而生活復有國家保障。大學教授。等於終身職業。服務至七十歲後。即可退休。薪金依然可得。故能專心一志。從事研求。多方搜集參攷材料。為其教材。既有充分之預備。故能不僅恃書本教授。而其教授之法。愈演愈進。日異月新。今年較之去年不同。而明年較之今年。則又進步多。且佐以儀器。加以實驗。以是學子獲益匪淺。而學術日益精進矣。回顧吾國。果何如乎。教授僅恃書本。學生惟讀死書而已。學術安有進展。所望教授待遇能改善。俾有從容研究之餘暇。以為學術





亞加甸之海濱

進展之一助耳。

余第三次赴法國。時在民國四年九月間。猶憶抵馬賽時。亟亟欲見石曾子民諸先生。而諸先生皆往海濱避暑。避暑之地。爲一小島。名奧來王。同往者國人有四十餘人。譚君仲達。時留學都魯司。亦在焉。余因往踪迹之。留十餘日。始往巴黎。入巴黎醫科大學預科。修業一學期。於時歐戰正烈。齊柏林飛艇攻打巴黎。異常緊急。巴黎人心。驚惶達於極點。岌岌危殆。余乃遷居都爾。一方繼續余之學業。一方兼理中華印書局事。

都爾乃都蘭姆之故都。屬於法國昂得羅愛省。距巴黎二百三十六公里。人口僅有七萬五千。其地印刷事業。素稱發達。四郊多名勝古蹟。且有不少宮邸。在法國歷史上均有相當之價

值。以故別墅林立。森林茂密。花卉繁滋。而有法國天然公園之稱。且此地語言發音最爲準確。法國語蓋以此地爲準則。亦猶我國國語之推北平也。余羈旅此間。凡七閱月。修業醫學預科。竣事後。卽從事於印刷事業。共事者尚有李曉生、陳子寬兩君。當時刊物如旅歐雜誌、華工雜誌、華工週刊、旅歐教育運動。均於斯時出版。而吾人爲之擘畫經營者也。惟都爾醫校僅有預科可入。正科不收外籍學生。故余乃改往波爾鐸醫科大學肄業。

波爾鐸位於法國之西南。屬於其宏特省之首府。亦一海口。距巴黎五百七十八公里。人口二十六萬一千七百。交通則往歐洲北部。以及南美北美。均能暢達。出產最多而著名者。莫過於酒。有紅白兩種。其酒卽以波爾鐸命名。亦猶

諸民  
誼與  
同學  
等研  
究解  
剖學  
于波  
爾鐸  
醫大  
之解  
剖室  
中



中國黃酒之以紹興名也。惟以波爾鐸名者。乃其總名稱。此外猶有各別之名稱。大都視其出產地與釀酒之所在而定。故有以鄉村名者。甚有以宮邸名者。而波爾鐸四週之四省。如陶利省、下比愛鼎省、上比愛鼎省、及愛斯省。其出產之酒。亦以波爾鐸名。故知有法國酒者。莫不知有波爾鐸。波爾鐸蓋以酒得名也。余於民國五年十月由都耳至其地。時汪精衛先生方居家儉學於此。蔡子民先生則在瓦項。相距亦甚近。吾人時相過從。同學中尚有方曾等十餘人。頗不寂寞。余入醫大正科一年級肄業。法國學制。醫大預科僅有一年。正科則有五年。而每一學年中。又分四學季。當余初入校。繳第一學季學費時。中心忐忑不已。以爲今日所取得者。不過二十分之一。悠悠歲月。茫茫前途。距畢業之

褚民誼在波爾鐸醫大之解剖室解剖一屍



期猶如其久且長也。然而曾幾何時。竟畢業矣。迄今回思。茲事蓋已十有五年。覺學生時代之生活。其味彌復雋永。當時在波爾鐸學醫者。國人中僅余與沈君鴻翔兩人。波爾鐸醫大法籍學生。並不甚夥。外籍學生。居三分之一強。而以塞爾維學生爲最多。余與沈君互相切磋。獲益不鮮。沈君乃北洋醫學校卒業。插入正科三年級。惟初來時。法語全未諳習。數月後。乃異常孟晉。此固由於沈君英文有相當基礎。亦其天姿有過人處也。波爾鐸醫大。有神經系教授名皮特者。爲世界著名之學者。余親炙之。獲益最多。計余在校四年。賴各師長悉心教導。每覺興味盎然。而當時對於解剖、生理、組織、各科之實習。均極認真。尤以組織學一門。雖在暑假時期。實習未嘗中輟。蓋已由領悟得到趣味矣。於時

歐戰方酣。法國大勢岌岌危殆。吾人求學之餘。不能不關心時局。斯時法國食糧將有缺乏之慮。每人限制麵包。每日僅得三百格蘭姆。糖亦加以限制。每人每月僅有一磅。余向持儉學主義。不往飯店就食。每日均係自炊。時僅得官費四百佛郎。宿食學費以及衣履之資。均在其中。而余因自炊之故。且得稍有餘錢。用以購置書籍。而自炊之外。復須灑掃住宅。蓋余性愛潔。住宅佈置。必求整潔。星期日則邀請師長同學。蒞臨聚譚。樂乃無藝。以上乃余學生時代之生活。信筆寫來。饒有迴味。請更進而一述當時實習之課程。當時吾人學醫課程。蓋有三種。其一課堂。其一試驗室。又其一則屬於醫院。法國醫學制度。與別國不同。第一年便須往醫院實習。別國須待至三四年後。方令學生至醫院實習。此



亞加甸之海濱

留學于波爾鐸爾之中國留學生在此避暑

其利弊。各持一說。有謂學理未諳。率爾實習。失之過早。亦有謂學理與實習自始即須並重。始能養成其習慣。無偏重學理忽視實習之弊。此則法人之主張也。余亦贊成後者之說。故余於四年內。獲實習之益特多。試就試驗室言。屍體之解剖。每兩星期。每一學生。可以互相更換二十餘個之多。余素喜解剖。爲之不厭。亦有不喜解剖之同學。於解剖屍體時。或削一耳。或割一肉。互相拋擲。恣意取樂者。亦可謂惡作劇矣。猶憶余幼時。每聞人說鬼。則有戒心。余生肖屬羊。每逢戚族喪事。死者大殮之際。輒令余避去。故余在國內。實未嘗目覩屍身。不圖在法學醫。入解剖室後。乃日與屍身接觸。有時一室陳屍數十具。諸同學散後。余獨解剖之。與猶未聞。乃獨自一人研究。對此纍纍陳屍。了無懼意。解剖屍身分配之辦法。係每五個學生一組。得

屍身一具。剖爲頭手足各部。由各同學輪流交換研究之。余覺解剖學在醫學上。實佔有極重要之地位。獨惜我國以前不知採用。甚且禁止剖屍。以故醫道玄虛。所謂五臟六腑陰陽五行。均係想像之詞。不知不事解剖。則病源永難明瞭。卽以盲腸炎一症言。在昔國人死於此者。不知凡幾。大都以爲腹痛而已。可勝歎哉。時至今日。國內醫校之解剖實習。仍復甚少。則以國人重視此臭皮囊特甚之故。余曾有一種主張。擬集合同志。組織一死後解剖會。在生前先將其身體經過極詳細之檢查。發給健康證。詳載於上。迨死後犧牲其臭皮囊。貢之於醫界。一任其解剖。俾知疾病之發生。與夫致死之原因。以求醫學之昌明。此意蓄之已久。會當促其實現。（當另爲文論之）余既入波爾鐸醫大。修業四

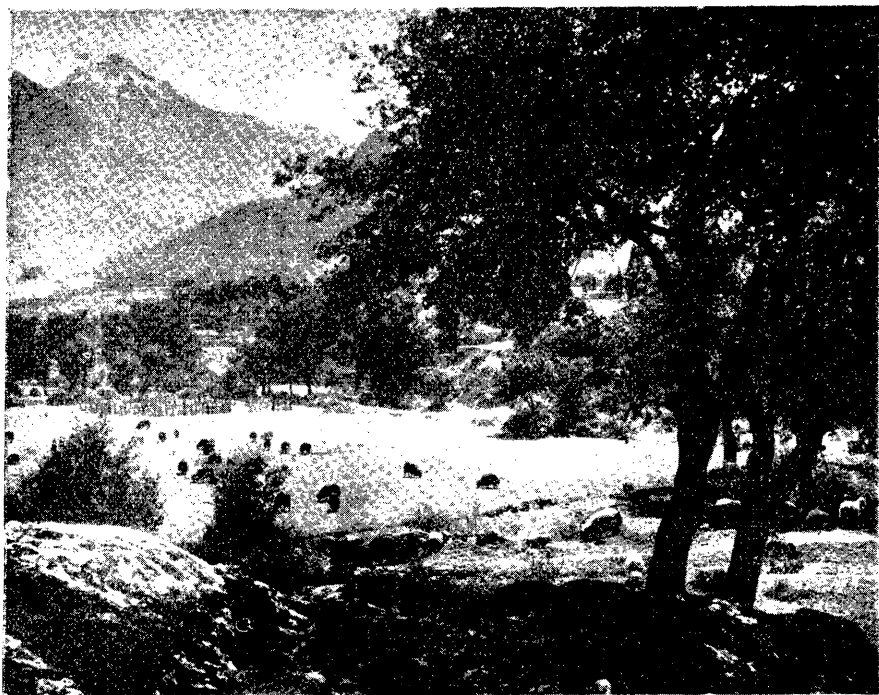
年。方謂可以廢續所學。完成學業。不意是時里昂有中法大學之設立。余被石曾先生等推往督工。祇得棄其所學。往里昂旅居兩年。波爾鐸海口污穢異常。西班牙葡萄牙之工人。雜居於此。頗不講求衛生。以言衛生。歐洲上等人士。固極講究。下流社會中人。亦多有不知衛生爲何事者。吾人行經廁所。每見牆壁之上。印有污穢之手印。初不知此種手印。何爲而來。一日吾校教授皮膚病竇皂郁先生。忽憤然而言。謂歐人真正清潔者。殊不多覩。卽以大便一事言。一般人士。便後每不能使其臀部清潔。甚有並手紙而不用。以手代紙者。便後臀部餘剩之穢物。卽以手取出。擦之壁上。余至是始明瞭一般廁所。壁上手印之由來。不禁爲之作三日惡矣。從可知歐西人士。亦非盡人能衛生者。惟

視教育程度如何而已。當余學醫時。有外科醫生某。對於治療痔瘡。授以極簡便之二法。習之頗有奇效。其法殊平易。即便後用水洗淨臀部。而尤以冷水爲佳。每日必須一便。勿令閉結。則患者自愈。此法實際仍以清潔爲主。是故吾人對於衛生。實不應加以忽略。波爾鐸之工人。大都西班牙人。某皮膚教授所云。蓋有所指。初非調言。是則由於海口商埠。良莠雜居。不易清潔所致。蓋不僅波爾鐸如斯。卽馬賽亦復污穢。且不僅馬賽爲然。雖世界商埠最負盛名之紐約。亦不足言清潔也。世界各國之最清潔者。就余觀察所及。當首推瑞典。次則瑞士。丹麥。德意志而已。

波爾鐸近郊。有公園一。厥名特高。惟昂公園。園內花木。四時繁盛。足令吾人流連忘返。且有

修竹多竿。掩映生姿。此在歐洲。殊不多見。距波爾鐸相近。又有海濱一名亞加甸。以產蝟螻著稱。味頗鮮美。每逢暑假。則此海濱爲吾人唯一消遣之場所。居恆沐浴於此。以上所述。乃十五年前事。今則亞加甸海濱日益發達。海濱亦異常興盛。各種娛樂場所。如跑馬場、劇場、賭博場、影戲場、以及飯莊旅舍。應有盡有。尋常居民與遊客。約計九千餘人。盛時增至數萬人云。

余離去波爾鐸而往里昂。乃爲中法大學事。在里昂旅居兩年。讀書之機會甚少。顧余之學業。猶未完成。乃不得不圖繼續修業。因往史太師埠轉入該埠大學醫科。史太師埠大學。與法國各大學又有不同。文理、法、醫、藥、五科之外。尚有所謂新教科與舊教科兩種。余入該大學肄業時。在民國十一年。中國學生僅余一人。嗣後



拿破崙破崙故鄉之過爾斯島風景一景

漸有來者。增至十餘人之多。余在醫科修業之餘。同時又入藥科。復同時作論文。雙方並進。以故以兩年半之時間。將醫科修完。而藥科亦即畢業。

史太師埠乃下蘭因省之首府。地近蘭因河。距離巴黎約五百公里。人口有十七萬八千。千八百七十年。普法戰爭。法國失敗。訂佛郎克府條約。曾一度割讓與德國。直至千九百十九年。歐戰以後。凡爾賽條約訂定。始又歸還法國。此埠有新舊城二。舊城街衢狹隘。建築簡陋。惟頗稱別緻者。其屋頂均作尖形。而屋上有甚多小窗排列。此種建築之形式。殊屬少見。嗣余居是埠稍久。始知此地。冬令每逢大雪。恆易成災。尖其屋頂。蓋用以避雪。防屋之傾塌耳。





拿破崙故鄉之過爾斯島風景二

至於小窗。乃因屋高。用以流通空氣者。新城建築則異是。街衢房屋。均甚整潔。此則全由德人經營而成。史太師埠大學。即設於新城之內。

史太師埠出產。以機器與啤酒為大宗。食物中則以鵝肝為最著名。其地有天主教堂甚著名。設有天文鐘一。此鐘構造殊奇特而精巧。能按照天時。分別日月。且純粹自動。無需人力。如某月某日。以及月之朔望。宗教節日。每四年潤日。均能按時指出。而每日正午十二時。作雄鷄鳴三聲。聲殊宏壯。且有耶穌十二門徒出現。環繞耶穌。巡行一匝。每一門徒行經耶穌之前。則耶穌略動其手。若答禮以祝福然。以故各國人士。至是埠者。必往參觀此鐘。每日正

午以前。此教堂門前。竚立而魚貫入內觀鐘者。恆有數百人。此外其他尚有博物院。歷史館。歷史館中。設列古今男女大小各種履舄。無慮數千事。於此足見外人歷史觀念之重。若在國人。此類物事。必視為無足重輕。久已棄置不顧。遑論陳列。余嘗怪外人思想頗新。而其對於古物之保存。則異常守舊。其行為一若互相矛盾者。實則此中有至理存焉。蓋今日文物之進步。非一蹴而幾也。其始蓋由古人創作。遞嬗演變而來。所謂前事不忘。後事之師。此歷史之所以可貴。古物之所應保存也。回顧我國一般人民。思想固不新穎。對於古物。更不愛惜。以至今日。欲求搜集吾國歷史上之文物衣冠。異常困難。良用慨然。

史太師埠傍臨城外。有橘園一。風景頗佳。每

逢夏日。遊人甚衆。猶憶余在此地讀書時。每逢星期日。恆喜乘自行車。作郊外之旅行。且必約同學二三人作伴侶。偕同出發。每次行程。必達五十公里。一日興致特佳。乘車前進不已。竟忘路之遠近。午時出發。午夜始回。幸有月色。能辨路徑。覺行經山嶺間。路途平坦。風馳電掣。奇趣橫生。計此行路程。竟達一百十六公里。翌日余仍依舊上課。而尋覓同行之同學。則皆杳然。蓋已憊不能興矣。自是厥後。余亦稍稍自斂。不恆駕自行車。作郊外旅行。有時外出。改乘火車矣。余頗愛史太師埠之村落。花卉繁盛。綠樹成蔭。行經其間。心快神怡。每值春季。桃花盛開。以及其他花草。爭妍鬥異。覺天然美景當前。誠有樂不思蜀之感。余等旅行。並恆往溫泉沐浴。法國溫泉。既多且佳。即種種設備。亦有足稱。沐後頗



三景風島斯爾過之鄉故崙破拿

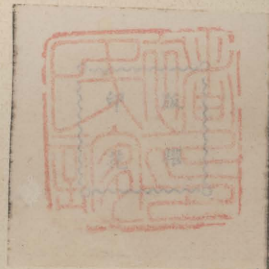
有益於身。因念吾國溫泉。有南北兩湯山之稱。其泉水均含有硫磺質。醫治皮膚病之功效特大。以前吳稚暉先生患皮膚病甚苦。其腿部之癬。歷二十餘

年。百藥罔効。甚至愈醫而蔓延愈大。余累勸之。住湯山沐浴。均不甚理會。亦因無暇作長時期之療養。嗣因陪伴李濟琛先生。小住湯山月餘。每日沐浴。其皮膚病乃不治而愈。從可知溫泉沐浴之益。竊謂此種溫泉。若在歐洲。必認爲天

造地設之富源。稍加經營。便可獲利無算。吾國南北兩湯山之溫泉。近雖已有人經營。而設備仍有未週。以是尚未發達。若江西廬山之南康。亦有溫泉。乃猶無人注意及之。不知何年始可開闢。此亦利棄於地之一端也。

游 歐  
 錄 憶 追

版初月十年一廿國民華中



(角伍圓壹洋大售實冊每)

著作者

發行者

承印者

總發行所

分發行所

經售處

褚民誼 博士

中國旅行社  
 上海四川路一四號  
 (電話)一五二六四號

漢文正楷印書局  
 上海華盛路三益里第二弄  
 (電話)五二四〇六號

中國旅行社  
 上海四川路一四號  
 電報掛號二四六四號(旅)

鎮江分社 城外大馬路

杭州分社 湖濱路

徐州分社 東門外大馬路

天津分社 法租界八號路

遼甯分社 千代田

香港分社 皇后道中六號

九江分社 大前街

蘇州分社 觀前街中市

南京分社 下關鮮魚巷

蚌埠分社 二道街

鄭州分社 大同道

北平分社 西交民巷十號

漢口分社 歆生路

濟南分社 經二路

青島分社 中山路

長沙分社 紅牌樓

開封分社 南通街

陝縣分社 通泰街

蕪湖分社 進寶街

各埠上海銀行  
 上海及各埠書坊

上海图书馆  
和平路

上海图书馆藏书



A541 212 0022 4412B

74.2.2000

上海圖書館

# 中華國有鐵路聯運簡明時刻表

## CHINESE NATIONAL RLYS. ABRIDGED THROUGH TIME TABLE

中華民國廿一年六月一日

JUNE 1, 1932.

32次 滬杭甬 S'hai, Hangchow Ningpo Rly. 33次	
到 arr. 23.30 ↑ 開	口 Zahkow 17.40 開 dep. 9.20 三
23.14 杭	州 Hangchow 18.05 開 十一
21.12 嘉	興 Kashing 20.14 14.60 次
19.57 松	江 Sungkiang 21.30 到 上
開 dep. 18.50	上海北站 Shanghai N. ↓ 22.45 到 arr. 上海 關
2次 京滬 Nanking S'hai. Rly. 5次	
到 arr. 17.54 ↑	上海北站 Shanghai N. 23.00 開 dep. 七次 三次
15.45 蘇	州 Soochow 1.33 由 由
14.43 無	錫 Wusih 2.46 上 上
13.40 常	州 Changchow 3.52 海 海
11.47 鎮	江 Chinkiang 5.57 開 開
開 dep. 10.00	南 京 Nanking ↓ 7.56 到 arr. 16.47 17.18
由浦口 From Pukow 輪渡 由下關 From Hsiakwan 到南京 到南京	
7.10, 8.20, 8.50, 9.80. Ferry Service 17.00, 17.30, 18.00, 18.30.	
201次 津浦 Tientsin Pukow Rly. 202次	
到 arr. 8.00 ↑	浦口 Pukow 19.00 開 dep.
2.30 鮮	埠 Pengpu 1.08
21.15 徐	州府 Hsuchowfu 6.40
15.25 兗	州府 Yenchowfu 12.10
14.36 曲	阜 Chufu 12.43
12.06 泰	安府 Taianfu 15.39
9.30 濟	南府 Tsinanfu 18.40
5.35 德	州 Techow 22.58
22.00	天津總站 Tientsin Cen. 7.20
開 dep. 21.30	天津東站 Tientsin East. ↓ 7.30 到 arr.

正大 Chengtai Rly.			
到 arr. 19.42 ↑	石家莊 Shihchiachwang	7.58 開 dep.	
18.16	井陘縣 Tsingchinghsien	9.29	
16.15	陽泉 Yangchuan	12.01	
14.50	壽陽縣 Shouyanghsien	13.52	
12.49	榆次縣 Yuchihhsien	15.35	
開 dep. 12.08	太原府 Taiyuanfu	↓ 16.07 到 arr.	
1次 膠濟 Kiaotsi Rly. 2次			
到 arr. 7.40 ↑	濟南 Tsinan	22.00 開 dep.	
5.14	張店 Changtien	0.41	
2.24	坊子 Fangtzu	3.36	
0.38	高密 Kaomi	5.16	
23.52	膠州 Kiaochow	5.50	
開 dep. 22.00	青島 Tsingtao	↓ 7.35 到 arr.	
6次 湘鄂 Hunan Hupeh Line 5次			
到 arr. 7.41 ↑	徐家棚 Hsuchiapeng	16.00 開 dep.	
7.21	通湘門 Wuchang City	16.22	
21.54	岳州 Yochow	2.00	
開 dep. 16.00	長沙 Changsha East.	↓ 7.43 到 arr.	
6次 道清 Taoching Rly. 5次			
到 arr. 16.18 ↑	清化 Chinghua	9.22 開 dep.	
15.06	焦作 Chiaotso	10.58	
11.30	新鄉新站 Sinsiang	14.40	
開 dep. 7.10	道口 Taokow	↓ 18.10 到 arr.	

201次 北甯(天津—北平) Peiping Liaoning Rly. (Tientsin—Peiping) 202次	
到 arr. 20.20 ↑	天津東站 Tientsin East 8.00 開 dep.
20.11	天津總站 Tientsin Cen. 8.11
17.44	豐台 Fengtai 10.42
開 dep. 17.15	北平 Peiping ↓ 11.09 到 arr.
4次 北甯 Peiping Liaoning Rly. 3次	
到 arr. 15.50 ↑	天津東站 Tientsin East 11.35 開 dep.
14.56	塘沽 Tangku 12.32
13.00	唐山 Tangshan 14.30
10.07	北戴河 Peitaiho 17.16
9.38	秦皇島 Chinwangtao 17.40
開 dep. 9.15	山海關 Shanhaikwan 18.00 到 arr.
	錦縣 Chihhsien
	大虎山 Tahushan
	新民 Hsinmin
	遼甯總站 Liaoning Cen. ↓
2次 平綏 Peiping Suiyuan Rly. 1次	
到 arr. 15.30 ↑	北平西直門 Hsichihmen 12.01 開 dep.
14.07	南口 Nankow 13.48
12.34	青龍橋 Chinglung-chiao 15.18
6.40	張家口 Kagan 21.12
23.19	大同 Tatung 4.04
18.49	平地泉 Pingtiehuen 8.00
13.10	綏遠 Suiyuan 13.30
開 dep. 8.25	包頭 Paotao ↓ 18.00 到 arr.

2次 平漢 Peiping Hankow Rly. 1次			
到 arr. 7.37 ↑	北平 Peiping	20.35 開 dep.	
7.02	長辛店 Changsintien	21.30	
3.17	保定 Paoting	1.15	
22.56	石家莊 Shihchiachwang	5.57	
18.23	順德 Shunteh	10.11	
14.08	彰德 Changteh	14.29	
10.36	新鄉 Sinsiang	17.45	
7.39	鄭州 Chengchow	20.46	
4.34	許州 Hsuchow	23.44	
2.38	鄆城 Yencheng	1.45	
23.47	駐馬店 Chumation	4.53	
19.34	信陽 Sinyang	8.58	
16.15	廣水 Kwangshui	12.25	
10.37	漢口江岸 Kiang An	17.42	
開 dep. 10.20	漢口(大智門) Hankow (Ta-chimen)	↓ 17.54 到 arr.	
2次 龍海 Lunghai Rly. 1次			
到 arr. 20.03 ↑	徐州 Hsuchowfu	8.10 開 dep.	
16.17	商邱 Shangchiu	12.29	
12.15	開封 Kaifeng	16.52	
10.02	鄭州南站 Chengchow South	19.11	
6.35	洛陽 Loyang [Stn.]	23.42	
開 dep. 0.05	陝州 Shungchow	↓ 6.50 到 arr.	

附註一本表所列均為特別快車時刻尚有尋常快車等時刻未列在內  
 N. B.—The train services provided herein are express trains of the Railways concerned. There are in addition other trains.

附平漢 一次車每星期一三五及星期日由北平開  
 二次車每星期一三四六等日由漢口開  
 N. B.—The Peiping-Hankow No. 1 down train leaves Peiping on Mondays, Wednesdays, Fridays and Sundays; and No. 2 up train leaves Hankow on Mondays, Wednesdays, Thursdays and Saturdays.

# 請閱鐵路叢刊

\* \* \*  
意

欲明瞭中國國有鐵路各情情形者

\* \* \*  
注

膠濟日刊	平漢日刊	津浦日刊	京滬滬杭甬鐵路日刊	北寧公報日刊	隴海鐵路週刊	平綏線鐵路旬刊	隴海鐵路潼西工程月刊	瀋海鐵路月刊	京滬滬杭甬鐵路月刊	津浦線鐵路月刊	廣韶線鐵路月刊	膠濟線鐵路月刊	正太線鐵路月刊	平漢線鐵路月刊	北寧線鐵路月刊
膠濟鐵路管理局	平漢鐵路管理局	津浦鐵路管理委員會	京滬滬杭甬鐵路管理局	北寧鐵路管理局	隴海鐵路管理局	平綏鐵路管理局	隴海鐵路潼西段工程局總務課	瀋海鐵路公司總務處	京滬滬杭甬鐵路管理局	津浦鐵路管理委員會	粵漢鐵路廣韶段管理局	膠濟鐵路管理局	正太鐵路總管理處	國民政府鐵道部平漢路管理委員會	北寧鐵路管理局
每份每月三角 全年二元九角	每份每月三角 全年二元九角	每份三分 全年七元二角	每份三分 全年七元二角	每份每月三角 全年三元	每冊五分 全年二元	每冊一角 每月三角 全年三元	每冊二角 全年二元	每冊四角 全年四元	每冊三角 全年三元	每冊三角 全年三元	每冊二角 全年二元	每冊二角 全年二元	每冊二角 全年二元	每冊二角 全年二元	每三個月九角 全年三元 半年二元