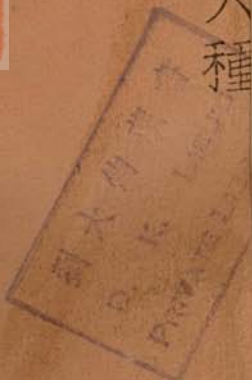


廣州市政建設叢刊第六種

廣州市自來水



上海圖書館藏書

廣州市政府印行



上海图书馆藏书



A541 212 0000 1453B



目錄

弁言

第一章 沿革

第二章 水廠

第一節 增步水廠

(甲) 舊水廠水源附

(子) 澄清池

(丑) 慢性沙濾池

(寅) 低壓抽水機

(卯) 高壓混水池

(辰) 高壓抽水機

(巳) 蒸汽爐

廣州市之自來水 目錄



001053

~~201667~~

(午)清水池

(未)氯氣機室設備

(申)洗沙情形

(乙)新水廠

(子)低壓抽水機

(丑)快性濾水及沉澱池

(寅)清水池

(卯)殺菌機

(辰)高壓抽水機

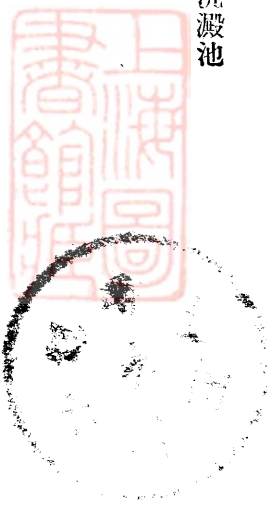
(巳)發電機

(午)總水鏢

第二節 東山水廠 水源附

A. 沿起

B. 用戶及人口數目



C. 出水量

D. 新沉澱池容量

E. 沉澱時間

F. 原有壓力濾水缸

G. 新抽水機能力

H. 氣化池之設備及其功用

I. 新化學藥劑之採用

J. 和礬方法

K. 新水池設備費

L. 對於改良水質之希望

M. 增加水量之計劃

N. 新鑿自流井

第三章

市內水管設備狀況

第四章

市內各水塔設備狀況 全市公共水喉設備附

廣州市之自來水 目錄



第五章 增加各廠水量計劃

第一節 增步新廠增加水量計劃進行狀況

第二節 東山水廠增加水量計劃進行狀況

第三節 新水廠計劃大要

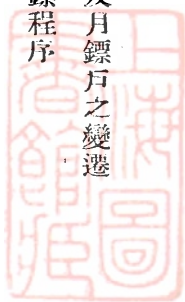
第六章 營業狀況

(1) 用戶之增加及月鏢戶之變遷

(2) 擬定全市安鏢程序

(3) 水價之規定

(4) 水費之增加



第七章 會計事項

(1) 歷年營業收益統計 附表

(2) 股本利息之付還附表

(3) 建設用款之支出表附

弁言

自來水爲公用事業之一，對於市民飲料，市內消防，關係重要，廣州市自擬訂三年施政計劃，呈奉核定後，現正積極實施，其建設整理各種情形，均爲一般市民及留心市政者所欲知。爰就自來水管理處範圍內，接管改革，經過概況，及最近設備，與將來擴充水量之計劃，逐一縷述，並附圖表，編輯成帙，以實市政建設叢刊，庶於建設前途不無少補。

廣州市自來水管理處

總經理鄧光夏
副經理利銘澤

謹識

第一章 沿革

(一) 廣州市自來水之起源

查廣州市自來水，創於前清光緒三十一年冬，開辦之初，由兩廣總督岑春煊，撥官款六十萬兩，

另招商股六十萬兩，至翌年

又續招商股三十萬兩，合計

官商股本，共銀一百五十萬

兩，官商合辦，舉派員董，聘

用外國工程師，測繪街道，

察覓水源，驗得增步河流，

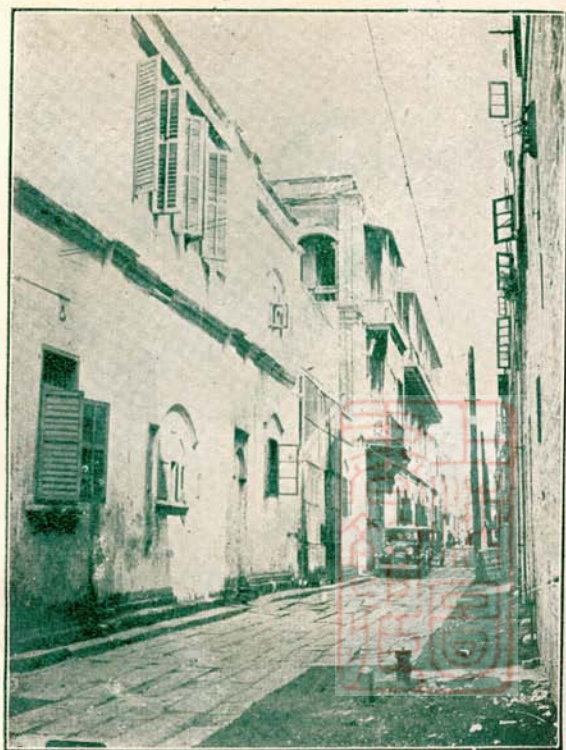
水質最佳，堪供食用，遂於

是處設立水廠，分向外洋上

海各處，訂購機器及水管物

料，由光緒卅二年六月興工

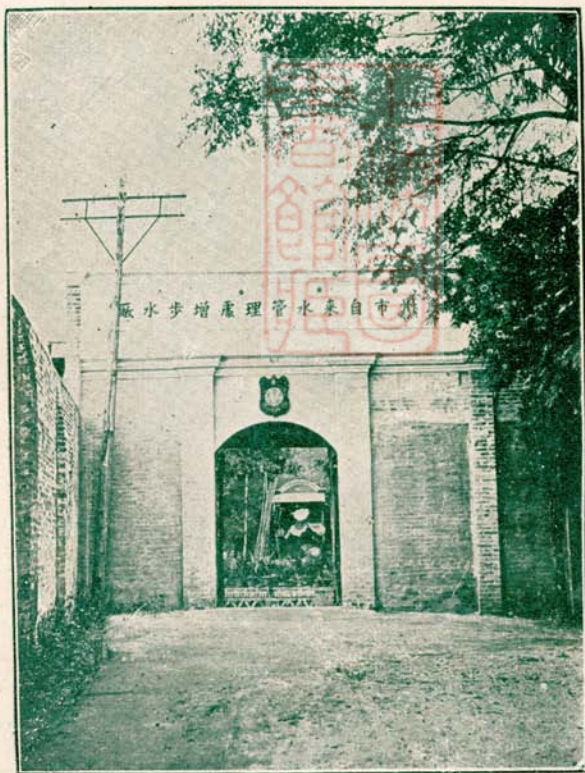
，建築水池機房，建造水塔



廣州市自來水管處理處

於西關長壽大街，敷裝街管於城廂內外，至光緒三十四年六月，開車試水，八月行開水禮，逮宣統元年，大工乃一律告成，所有工程物料器具等，共支成本銀一百四十九萬一千三百餘兩，是為創辦時期。及民國四年，廣州市自來水完全改歸商辦，然當時水廠之水池機爐喉管，設置簡陋，所出水量，原僅敷供西南

繁盛區六千戶之用。至民九年以後，市區發展，馬路開闢，人口既繁，用戶隨增，水量之供給，漸形不週，添機添爐，以及改裝馬路大管，用度比前大增，而前公司之主理者，未能應時改革，內部亦欠完密，業務因之日漸衰落，營業狀況，幾不可支，遂致機爐銹壞，水管不敷



增步水廠正門

，水質污濁，水量短少，無法補救，當時股息停派，紅利停分，隨將股息加入股本，經數次之遞增，每股成爲十八元，而市面股票之價格，僅值二三元，股東之血本，至是已陷於垂盡之地位。

(二) 接管自來水

自來水爲公用事業之一，在市區展拓之後，市民飲料、市上消防，關係至爲重要。前公司辦理之不良，略如上述，市府有見及此，遂令公用局，派員常駐公司，督促經理，共圖改善，如令調查戶口，改編戶冊，釐訂保證條例，及賞罰章程，嚴定比較，逐日繳款，用新式出納簿記，招投煤物料，裁撤冗員，填報收支日計月計預算決算等表，查催舊欠，勤收水費，規定駁管開水期限，修理舊鏢，購置新錶，改善過細街管，改高水塔泛濫管，設置抽海水供酒馬路用水機，添換儉煤新爐，修葺舊焗爐及廠舍，購設殺菌機，及急性瀉水機等事項，俱屬整理完善之切要辦法；乃前公司之主理者，漠然罔置，任催弗恤，以致屢告水荒，市民嗟怨，市府爲謀全市民衆利益，及保存股東血本起見，仿照各國通例，遂呈奉前政治會議廣州分會核准收歸市營，組設整理委員會，以便整理。



增步水廠之水之源

第二章 水廠

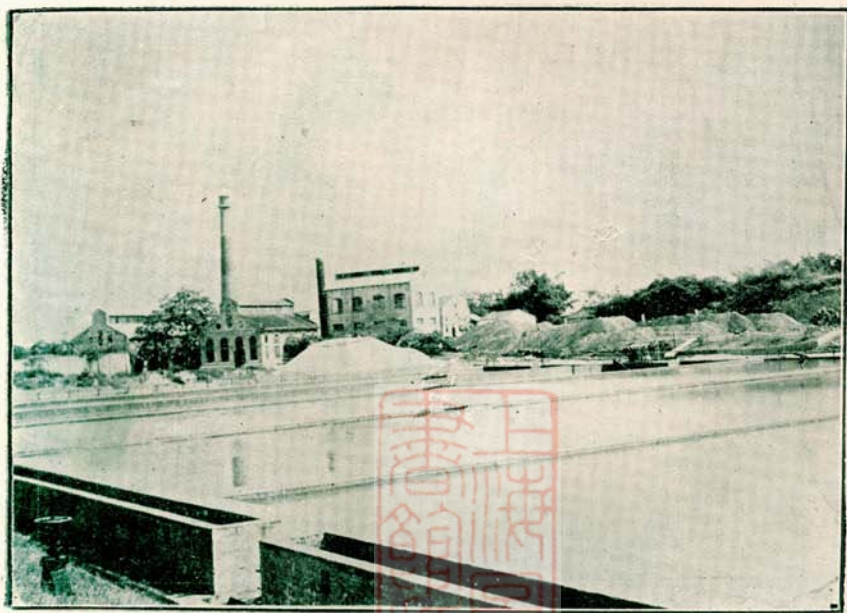
第一節 增步水廠

(甲) 舊水廠

增步舊廠，建於光緒三十一年冬季，光緒三十四年六月出水，迄今已歷二十七年。

一切設備，均為舊式，計每日約可出水量一千萬英加侖，合四萬五千五百立方公呎，該部設備如下：

增步水廠，位於市區西北，故可吸採北江支流之水為水源，此項水質，較珠江之水為潔淨，因附近民居稀少，不致過受污損



增步水廠慢性沙濾池

，是以就舊廠原有設備而論，此項水源，尙屬優良，惟將來如建新廠，則應另闢一新水源爲宜。

六

- (子)澄清池 澄清池三個，每個長三百呎，闊三百呎，深十二呎六寸，水深達七呎，每個可容水二百六十二萬英加侖，三個共可容水七百八十六萬英加侖。舊廠進水口九個，內有三個直接注水入池。
- (丑)慢性沙濾池六個，每個面積一萬五千三百五十平方英呎，六個共計九萬二千平方英呎，合計濾水面積二

、一英畝。通常開用四個至五個，留一個爲洗沙之用，池沙之有效體積，約爲〇、三五公釐。其均勻係數爲二、三七，池深八呎六寸，水面深二呎；細沙厚三呎，粗沙厚式呎六寸，小石厚一呎三寸，平均瀉水率爲每分鐘每英畝瀉水四千一百六十美加侖。

(寅)低壓抽水機 低壓抽水機部份，計有大煤汽發生爐兩座，發動大煤汽機兩副，每副馬力約爲一百匹。用皮帶拖動德國波式廠造抽水機兩副

廣州市之自來水



舊廠低壓煤汽抽水機房

廣州市之自來水

，每副每日出水量五百萬英加侖。

水頭五十呎，旋轉數六百六十轉。

又自造煤汽發生爐兩座 發動自造

煤汽抽水機兩副，每副馬力約七十

匹，每副每日出水量約二百萬英加

侖。

(卯)高架混水池 池長三百二十呎，濶

七十五呎，深八呎，約可容水一百

二十萬英加侖，該池可作為第二步

澄清及調節慢性沙瀘池入水之用。

(辰)高壓抽水機 計有蒸汽雙桶機四副

，每副每日出水量最高時可達二百

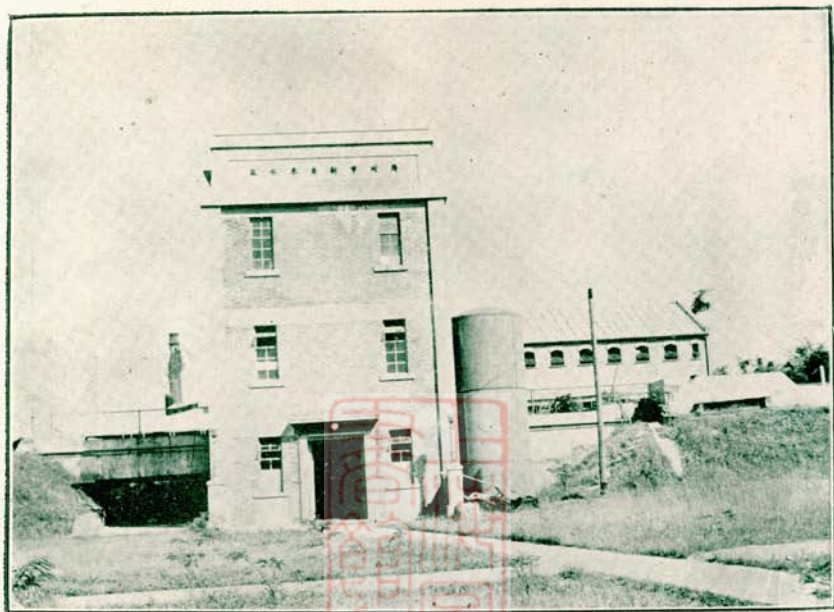


新 蒸 汽 爐



舊 廠 洗 砂 精 形

萬英加命，又較新蒸汽鍋輪機一副，發動離心力抽水機計水頭三百七十呎，每日出水量七百四十萬英加命，旋轉數三千轉，馬力約一千匹（已）蒸汽爐 計有德國士丹羅廠水管新蒸汽爐一座，一切鍋爐室機械設備俱全。計鍋爐馬力約四百五十匹，汽壓一百二十磅，又舊式火管長爐五座汽壓約一百磅，用以轉助新蒸汽爐之不及。至所用之混合煤，乃開灤煤七成，富國煤三成，每日約用七十噸。



新水廠

(午)清水池 池長二百四十呎，濶九十

呎，深十四呎，平時可儲水約一百

八十八萬五千英加侖。池爲鋼筋三

合土建築，爲有蓋式。

(未)氯氣機室設備 室內設備英國柏狄

孫式氯氣機一座，每日約加入氯氣

七十六磅至七十七磅，即成份百萬

份之〇、二。

(申)舊廠洗砂情形 舊廠慢瀘池，乃爲

舊式設備，且洗砂設備亦屬簡陋，

故每清潔一池污積砂面，須用女工

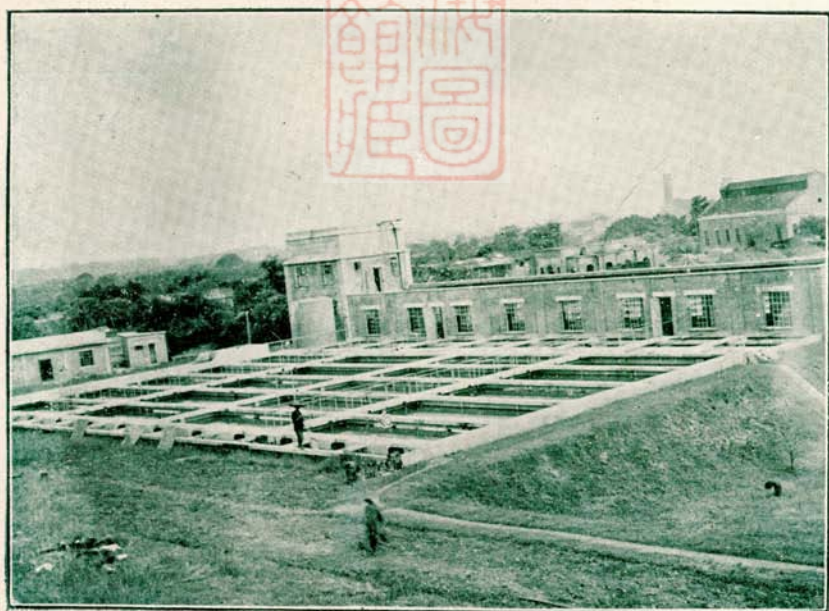
四十餘人，而清洗一方井污砂，亦

約需五六工人左右，圖中所示，即洗砂情形。在新水廠方面，一切洗砂工作，均屬機械化，故清洗一格池瀘砂，祇以一工人司水掣啓閉之責，需時僅數分鐘耳。

(乙)新水廠

民國十八年一月十日自來水廠，收歸市營後，以用戶日增，水量日絀，前委員伍伯良梁道揚等，爰決定增建新廠，訂購一切，於十八年秋間開工，至二十年五月完成，計完成快瀘池等全座，抽水

廣州市之自來水



新水廠全景鳥瞰

廣州市之自來水

機室兩間，清水池一座，進城總水管及越秀

山水塔等并於廿一年四月一日行開幕禮正式

啓用。

(子)低壓抽水機 低壓抽水機室，計有英國

Pulso-meter Engineering Co. 廠低壓抽水機

三部，均用英國Crompton Parkinson C. 廠

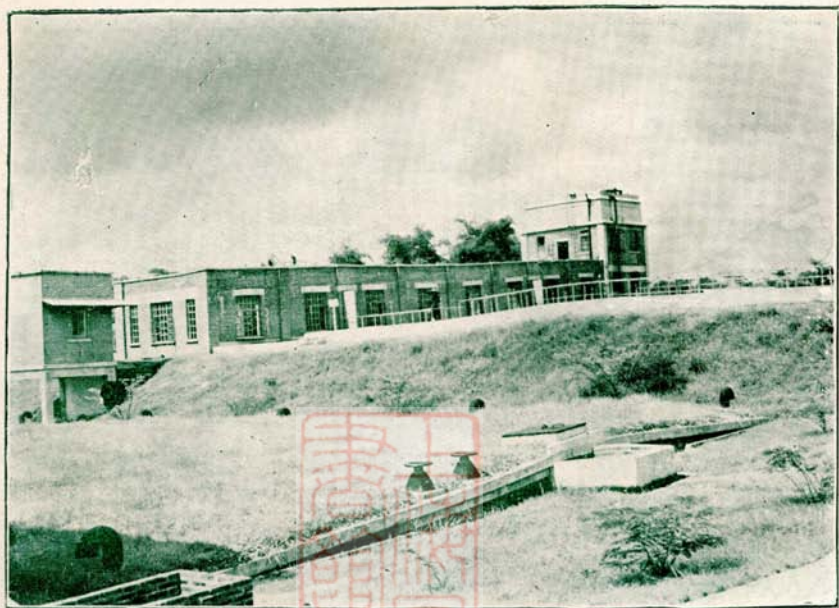
摩打拖動，水頭壓力三十八呎，出水量每機

每分鐘三千四百八十加侖，摩打馬力每部爲

六十匹。



新廠低壓抽水機室



新廠快瀘池外觀

(丑)快性瀘水及沉澱池 該池為英國柏

狄孫式，共有沉澱池兩座，每座長

一百一十六呎，濶六十五呎，深十

五呎，沙瀘池十六個，每個長二十

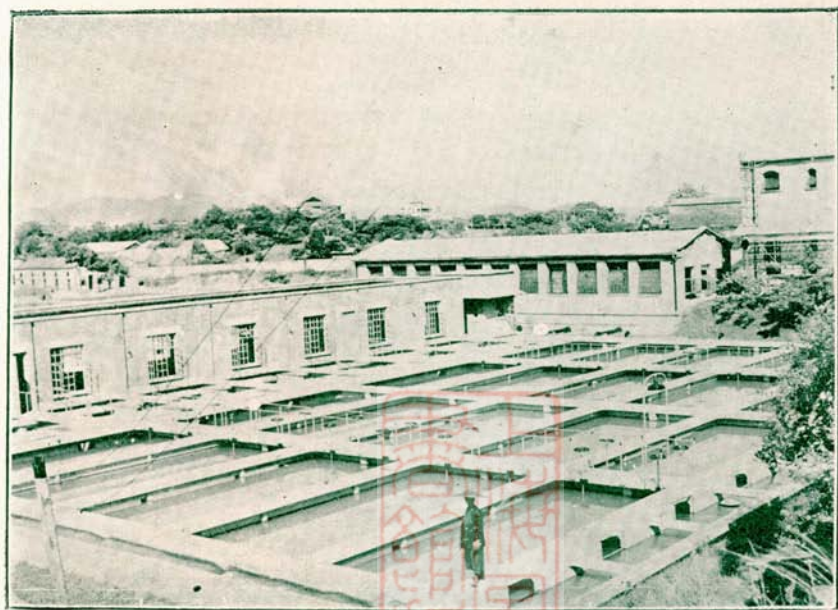
四呎，濶十四呎，平均每日全池出

水為一千萬英加侖，全池面積五千

三百八十平方呎，每分鐘每平方呎

瀘水量為一，六美加侖，池中和礮

法，乃用斜格條撞水式，沉澱時間



新水廠沉澱池

爲二小時半。礬劑設有礬池兩個，

每個深四呎，長九呎，濶七呎，所

落礬劑，乃每英加侖爲一至一，五

格蘭，每日約用礬一千五百磅至二

千磅。

洗沙方法，乃用每分鐘十六英寸速

率之水，并和高壓空氣攪沙。洗

沙水量，每日亦在全日用水量百分

之三以下。



清水池內部

(寅)清水池 鋼筋混凝土清水池一個，

長二百英尺，闊六十英尺，深十五

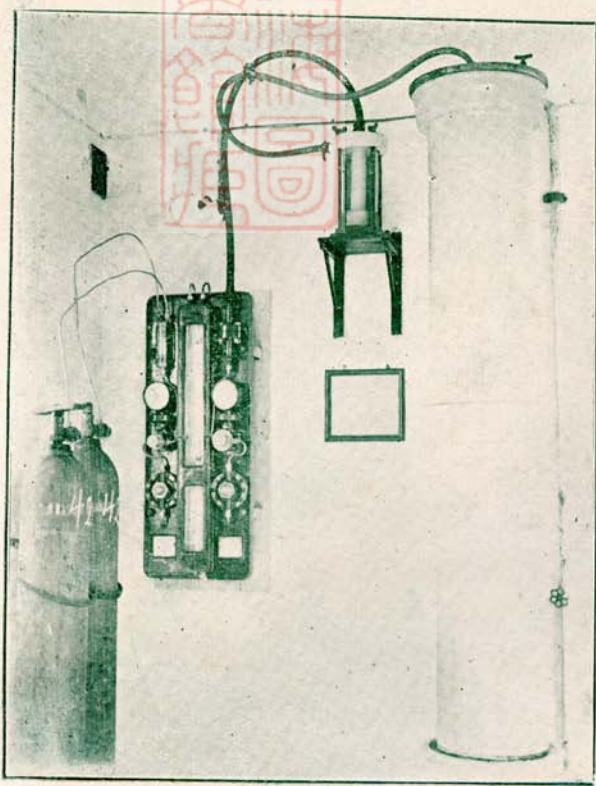
英尺，可儲水一百一十二萬五千英

加侖。

(卯)殺菌機部份裝用柏狄孫流質氯氣殺

菌機一座，每百萬份水，約落氯氣

一份，每日約用氯氣一百磅。



↑ 新水廠殺菌機室

→ 新水廠氯氣殺菌機



新水廠高壓抽水機及發電機房外觀

(辰) 高壓抽水機部份 高壓抽水機室，

裝用離心式高壓抽水機六座，均與

摩打直接聯合，水頭三百呎，出水

量每日每部二百五十萬英加侖，摩

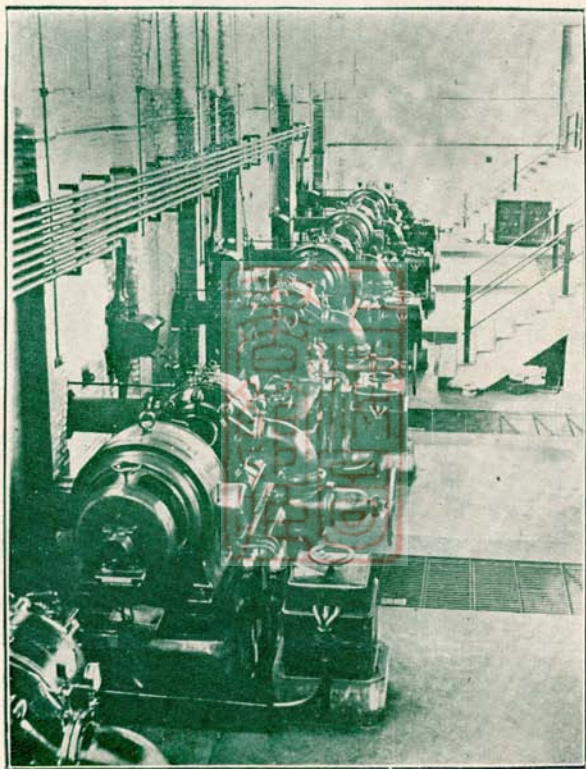
打馬力為二百七十五匹，速率每分

鐘一千一百六十轉，摩打為滑環式

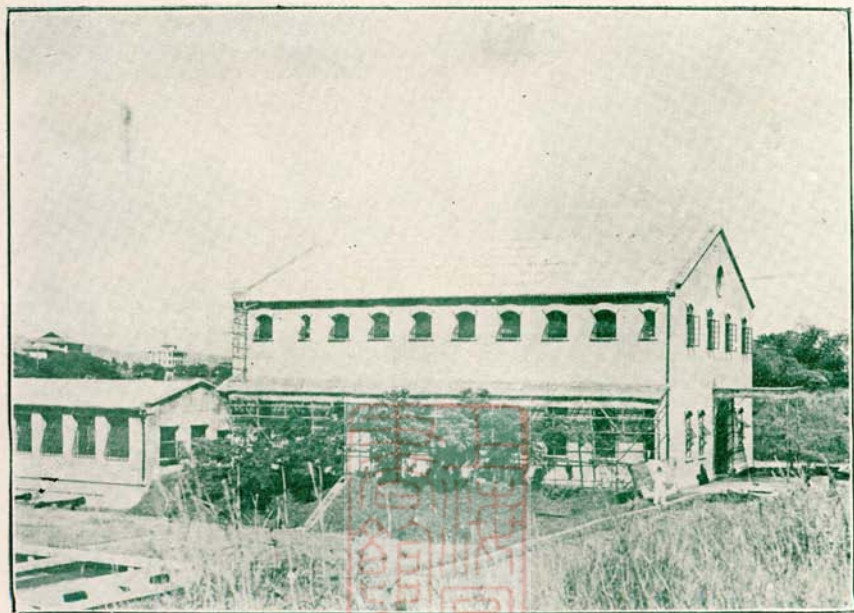
，為德國 Garbu-Lahmeyer 工廠製

造，抽水機為 Amag-Hilpert 工廠

製造。

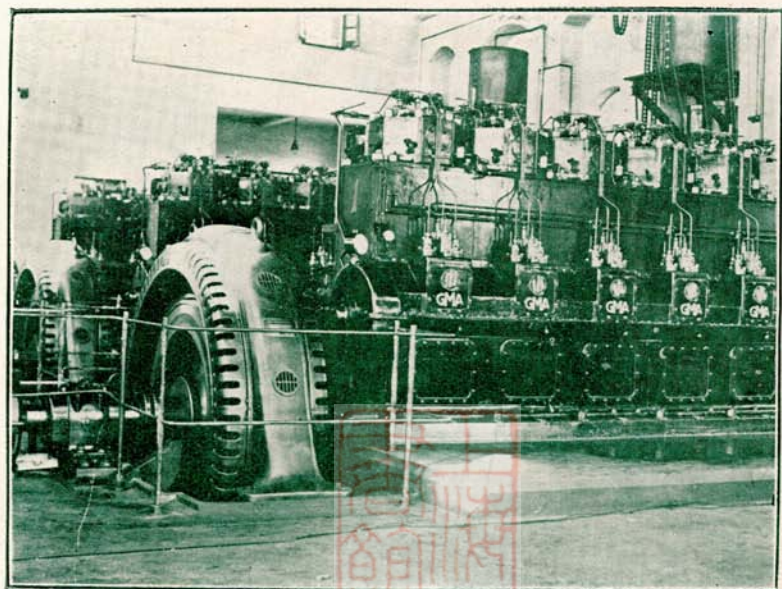


新水廠高壓抽水機



新水廠發電機房外觀

(已)發電機部份 發電機室內裝內燃機
三部，為Garle Lahmeyer Co. 工廠
製造，每副為四百六十四匹羅華達
，直接拖動三相交流發電機三副，
電壓二百三十，週波六十，全室配
齊一切電版油缸壓氣瓶等，一切俱
全。



新水廠之三部柴油發動機

(午)總水鏢 增埗水廠共有總水鏢兩個

，一為新廠者。為長身式。一為舊

廠者，為短身式。兩鏢均為德國製

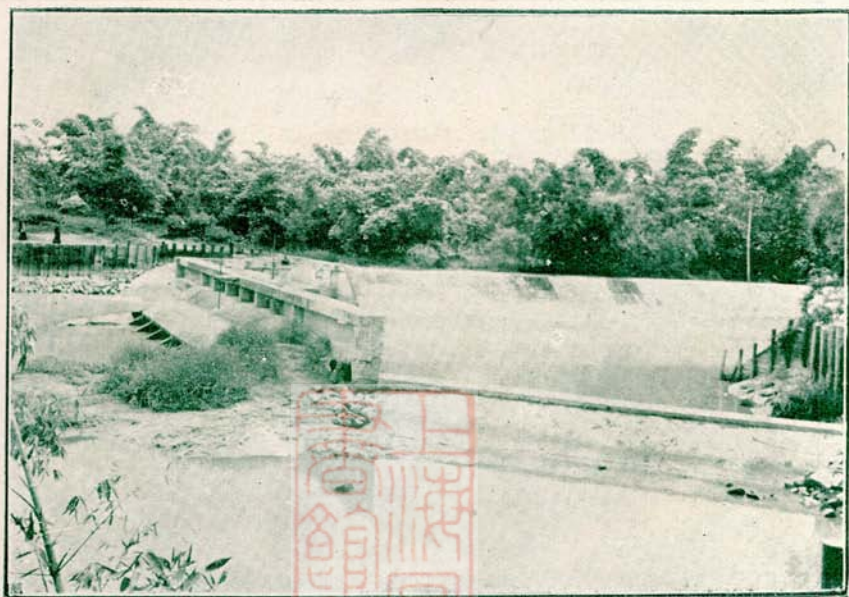
造。

第二節 東山水廠部份

蓄水池之設備

東山水廠，水源不甚暢旺，故時有缺水之虞。前擬採用白雲山沙河下游之水，故在河中設閘，嗣因山洪閘毀而山水又常爲農民所截用，平時無水可資吸引，迫得引來潮水，以裕水源，并將舊時水閘加以改造，使其具有宣洩山洪及儲蓄潮水之功效。

。圖中所示，即改造後之情形也。





東山水廠外觀

A 東山水廠沿起

民國十七年間，林前市長以東山區域住戶日增，亟須建設自來水廠，以資應用。特飭由公用局設計，在揚箕村北擇地建築。計由十七年九月興工，至十八年七月完竣，開始通水。

B 東山人口及用戶數目

東山共有人口一萬二千人，戶數一千九百戶，實在登記自來水用戶約一千二百戶。

C 出水量

從前東山水廠，每日出水量約在四十萬加倫，最近沉澱池完成，出水量當可達到八十萬美加倫之譜。

(D) 新沉澱容量

全池分前後兩段，每段能容水約捌萬肆

仟美加侖，兩段共容水拾陸萬捌仟美加

侖。全池長玖拾英尺，濶肆拾英尺，深

拾二英尺。

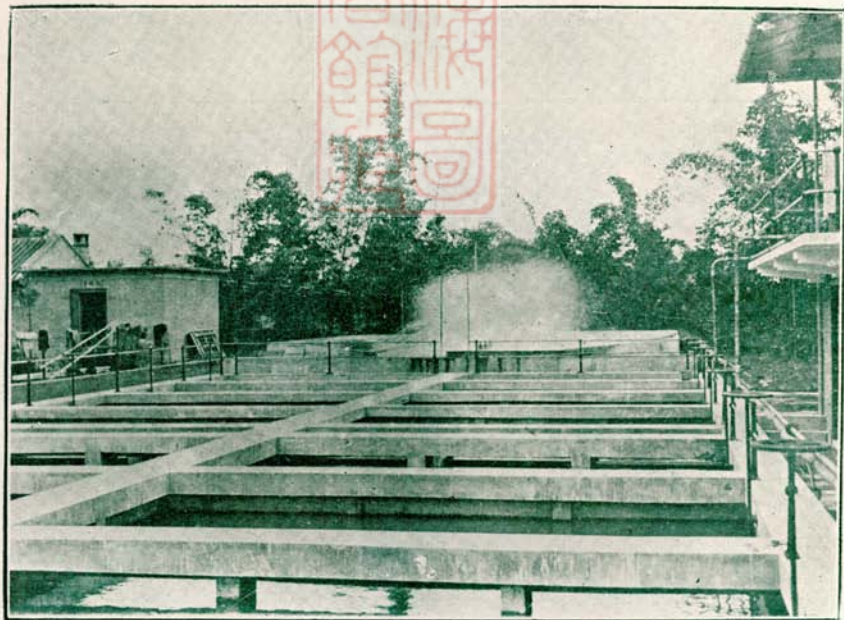
(E) 沉澱時間

如出水量達壹百萬美加侖時，則沉澱時

間爲肆小時，如出水量較小，則沉澱時

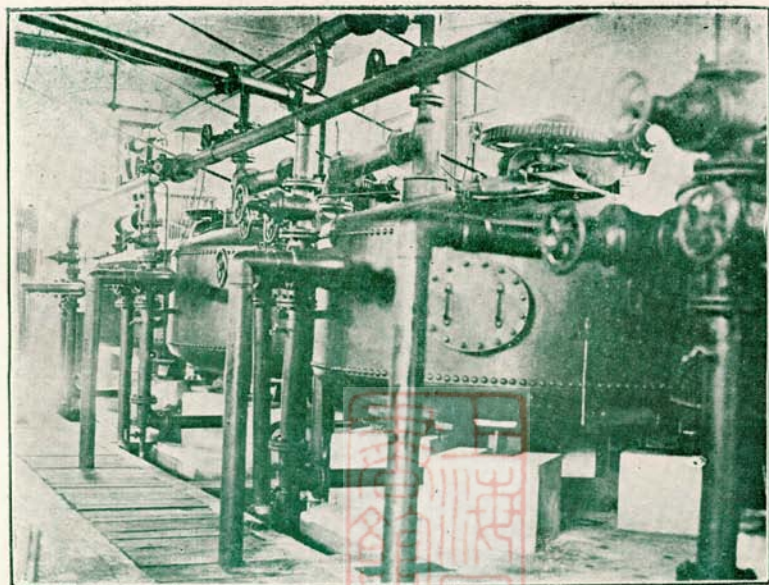
間較長。

廣州市之自來水



東山山水廠新沉澱池

(F) 原有壓力濾水缸肆個



東山山水廠濾水缸

每個直徑玖呎，濾沙面積共有二百伍拾陸平方呎，現在每分鐘每平方呎出水量尙不及兩美加倫，將來擴充至壹百陸拾萬美加倫時，則每分鐘每平方呎濾水量四、叁美加倫左右。

(G) 新抽水機能力

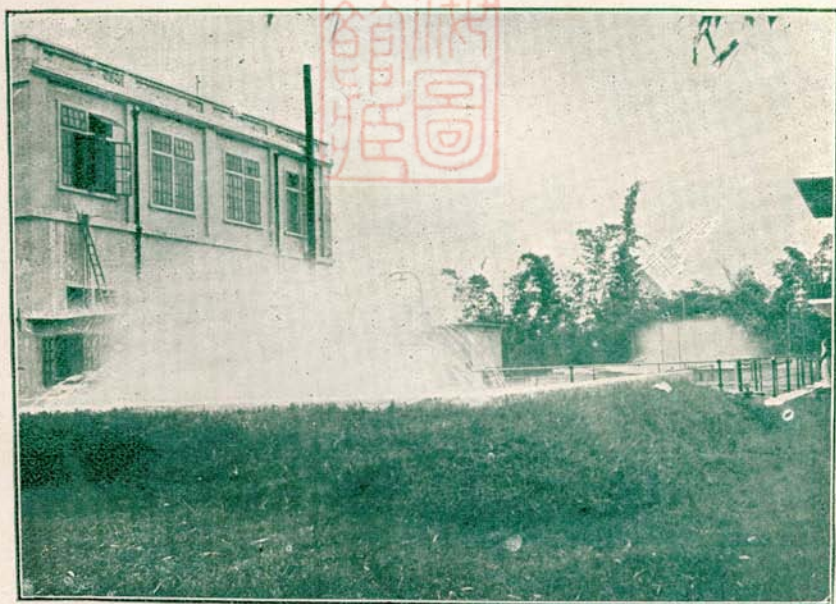
新抽水機爲低壓抽水機共兩部，抽水機械爲美國和盛頓廠出品，電球爲英國 B T H 廠出品，每部馬力拾肆匹，抽水最小能力，每日可出水伍拾萬美加倫，兩部共出水壹百萬美加倫，水頭爲伍拾呎。

(H) 氣化池之設備及其功用

氣化池之設備乃為旋轉噴雨式，有旋轉管共十條，能將全部水量噴成細微雨點，其功用可使一切有機腐化份子經養化作用，化除臭味，以促進水質之改良。

(I) 新化學藥劑之採用

自來水之殺菌劑，向係採用氯氣殺菌法；但此法功效較淺，現沈澱池完成，將來即可採用新式之哥路拉眠殺菌法，以資改進。倘水源中之天然鹼性減小時，則廠中已有加石灰法設備，亦可以促進沉澱。



東山山水廠之氣化池

(J) 和礮方法

和礮方法，原需較大地位，較長時間；但水廠中地位有限，受礮時間不能充份放長，祇可設備特製之和礮導水格，以補助其不及。

(K) 新水池設備費

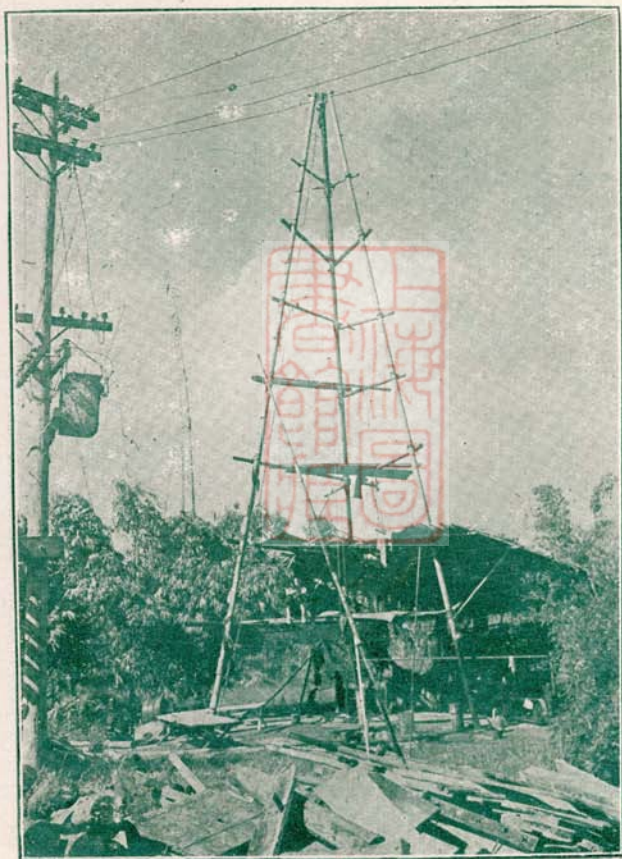
鋼筋水池工程費共爲四萬四千元，又掘泥裝大管及造進人井等，約共工程費三千二百元，兩共約需工程費四萬七千二百元。

(L) 對於改良水質之希望

前時東山水廠因未建沉澱池，祇靠壓力沙濾缸出水，是以坭量繁重，濾水效力減小，因而水質較欠整潔。現加以改造後，水質方面，希望可以根本改進；惟設備上尙有應續行修正之點頗多，現正在陸續工作中。

(M) 增加水量之計劃

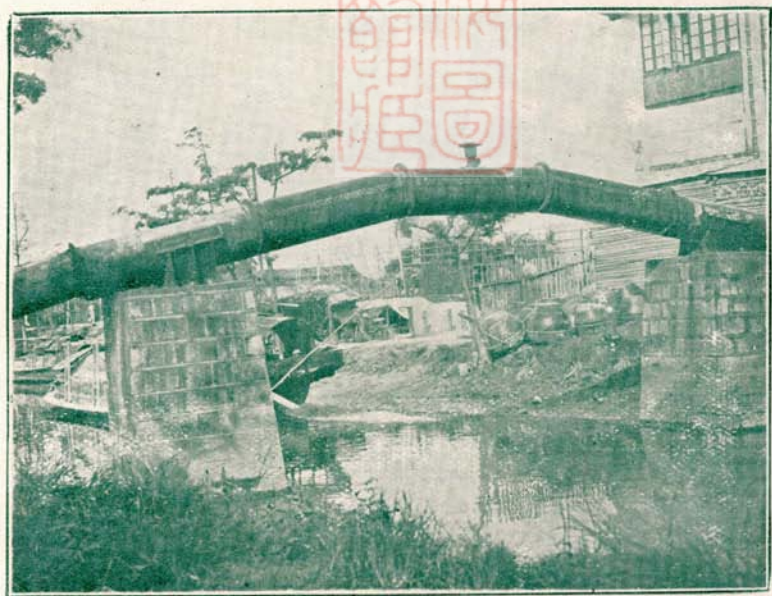
現在已進行將原有過量之抽水水頭減低，并利用之以增加東山水廠，水量至壹百陸拾萬美加倫，大約需費約肆仟元，費時二三期左右，其詳情見東山水廠增加水量計劃書中。



東山水廠最近完成之自流井

(N) 新鑿自流井

東山水廠，於本年由上海招到天源鑿井公司前來本市打鑿一深度伍百呎零伍寸半口徑之自流井，現已完工。該井工作時，曾鑽通肆百餘尺之石層，歷玖個月方始完成。現在試驗水質，甚覺良好，供作飲料最爲適宜。現在初次試驗，已試出每日約有伍萬美加侖水量，將來增購新機喉，水量可望增加。一俟裝配完成，或可利用之以供給附近一部份住宅之用。



市內大水管之一

第三章 市內水管設備狀況

市內水管，自開辦水廠迄今，均在陸續添裝之中，現查已安設水管，四吋管約有一十三萬一千二百六十五呎，六吋管約有九萬六千七百三十七呎，八吋管約有七萬四千七百九十四呎，十二吋管約有二萬一千三百一十二呎，十六吋管約有一萬五千九百八十四呎，二十吋管約有七千九百九十二呎，二十四吋管約有一萬七千六百四十九呎，三十吋管約有一萬三千八百呎，（二吋以下小管不計）現在尚在陸續添設中，現原有水管已值二百三十餘萬元，將來三年計劃完成後，尙應添設水管值二十五萬二千八百餘元，又本市尙有多數道路水管太小，或尙未安設水管，已將此項補裝水管工作分作三期，列入三年計劃中，陸續添裝，以期完善。

第四章 市內各水

塔設備狀況

(甲)粵秀山水塔

粵秀山水塔位置，在粵秀山舊炮台，下臨

中華北路，塔頂距路面，約為一百八十呎

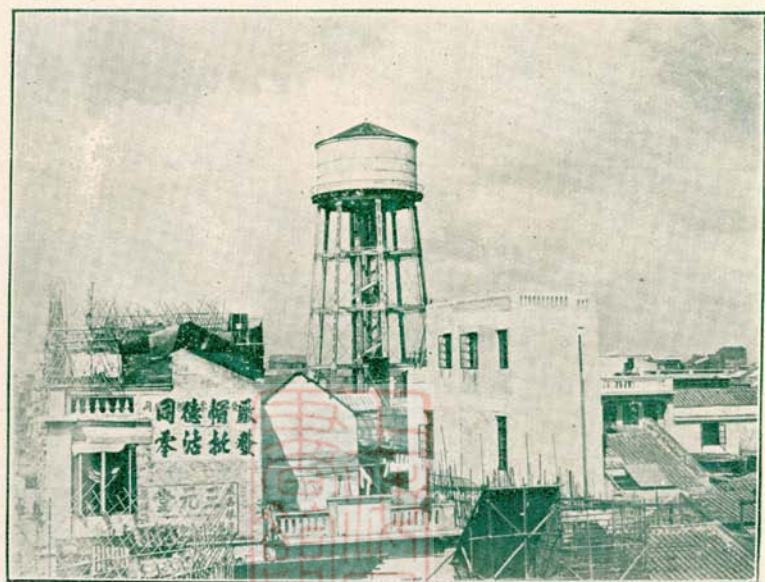
，塔身高約四十八呎塔為圓球形，內徑四

十呎，可容水二十四萬英加倫，此塔專供

調劑新廠總管水力之用。



粵 秀 山 水 塔



西關水塔

(乙)西關水塔

西關水塔，位於西關長壽路塔頂，距路面

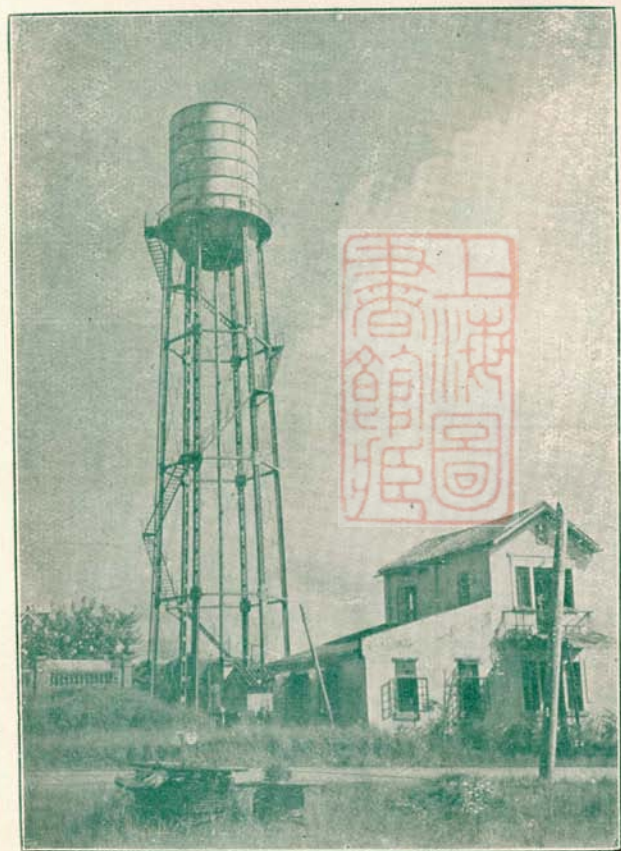
約爲一百三十八呎。塔身高二十二呎，內

徑四十呎，可容水約一十七萬二千英加倫

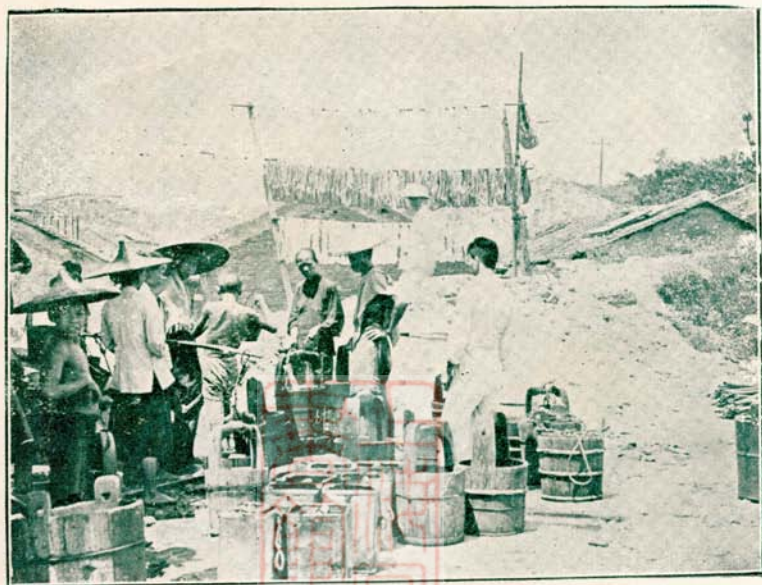
。此塔專供調劑舊廠總管水力之用。

(丙) 東山水塔

東山水塔，位於梅花村附近，塔頂距路面約為一百四十八呎，塔身高二十九呎，內徑二十二呎，可容水約八萬英加倫。此塔專供調劑東山廠總管水力之用。



東 山 水 塔



全市公共水喉之設備

查日用飲料，關係市民健康，故貧瘠之區，應多設公共水喉，以便平民。查自來水管理處經先後設置公共水喉三十六處，迨本年夏令炎熱，設有臨時避暑棚，復裝設八處，共四十四處，惟以前安裝地點是否適宜，市區內貧瘠民戶，以何處為多，均有整個計劃，另行籌設之必要，現已函請市社會局協助調查，俾得從事裝設，現正在進行中，圖中所示，即附近居民用水情形。

第五章 增加各廠水量計劃

第一節 東山水廠將來增加水量計劃

查東山水廠機械，有一部份尙有餘力，可資增加水量之用，現正將機械設備從事改良，明年以後，可望增加一倍以上之水量，以資應用。

第二節 增步新水廠擴充水量計劃

查增步新水廠規定出水量，原爲一千萬英加倫，及後因人力較差，機械日漸委頓，截至最近，經常出水量，已減低二成，今爲恢復固有出水量能力，并爲適應炎夏需水過量時之需要計，須將出水量額外增加五百萬加倫，務令新水廠出水能力，可達每日一千五百萬英加倫，其方法如下。

(一)由本市電廠西關分電站至增步水廠，裝一二千五百啓華哀電流，引用市電，并在水廠內

，裝一足力電壓氣，以行使抽水摩打，如此則高壓抽水機可以開足馬力，經常出水一千萬英加倫，倘六部全開，則可出至一千五百萬矣。

(二)新廠低壓抽水機部份，亦加裝十二吋，進水管兩條，以補充原有進水管阻力太大之不及，如此抽水機兩部可以經常抽足一千萬英加倫水量，倘加開一部，即可抽出一千五百萬矣。如此。則新廠出水量，較從前最足量之時，亦可多出一半。

第三節 新廠計劃大要

松溪新水廠計劃之進行

本市人口，數逾百萬，現尙增加不已，故新水廠之增建，實不容緩，查將來新水廠地點，以建在本市西北區之松溪北約附近爲宜，該地水源廣闊，水質較爲清潔，可作大規模之新建設計劃，現在討論中。

第六章 營業狀況

一、用戶之增加及月鏢戶之變遷 查本市用戶，在商辦時期，原有月戶二萬五千三百七十戶，鏢戶五千六百一十戶，合計用戶三萬零九百八十戶。自由市府接管以後，則用戶遞增。計由十八年至二十年，增加用戶二千五百五十三戶。二十年至廿一年，增加用戶三千二百九十戶。廿一年至廿二年八月止，增加用戶二千七百五十五戶。本年則增加三千二百七十一戶。統計現有用戶四萬二千八百四十九戶。其中鏢戶占二萬五千四百二十四戶，月戶占一萬七千四百二十五戶，比較商辦時期，鏢戶增加一萬九千八百一十四戶，月戶減少七千九百四十五戶。

二、擬定全市安鏢程序 自來水管理處自奉市府令，全市用戶一律安鏢用水之後，即規定安鏢程序，分爲六期：第一期爲東山全區；第二期爲關於特種商店者；第三期爲關於原定最低限額水價之用戶者；第四期關於普通商店者，第五期關於包水用戶者；第六期關於用水多量之用戶者；現在第一期東山全區，經一律改裝鏢戶，第二期亦已在進行中，其餘各期，均分別準備次第進行。

三、水價之規定 本市自來水水價，分月戶鏢戶兩種，月戶原定每戶每月最低額收費一元四角。

十八年則增加每戶每月收費二元四角。十九年十一月起，則減收每戶每月收費二元一角。廿

一年十月，則加價每戶每月收費三元。廿三年，則加價每月每戶收費三元五角。至於鏢戶水價，原定每千加倫收費七毫五仙。十八年增加每千加倫收費一元二角五仙。十九年十二月，則減為每千加倫收費一元一角。廿一年十月，再減每千加倫收費八角。廿三年一月起，則增加每千加倫收費一元二角。

四、水費之增加 本市用戶日增，水費收入，自當隨之增加，茲將由廿一年至廿二年兩年來關於水費收入各項詳為列后：

甲、關於營業利益經常收入者

1. 水費收入合計三百二十二萬六千五百一十元零一仙
2. 鏢租收入合計四萬六千四百二十四元零六仙
3. 管租收入合計一千五百七十元一毫八仙
4. 大管津貼收入合計四萬七千八百一十一元

乙、關於營業利益臨時收入者

5. 小管工料收入合計一十五萬五千八百九十六元八毫三仙
6. 駁管工料收入合計一萬三千六百一十九元八毫
7. 物料售價收入合計三千七百七十一元八毫七仙

8. 偷水罰款收入合計一萬二千零二十四元六毫六仙

丙、關於營業往來收入者

9. 按櫃收入合計三十三萬四千六百九十七元零四仙

10 加二警費收入合計六千三百三十元零六毫八仙

以上十項，由二十年七月起至二十二年七月止，兩年來合計收入三百八十四萬八千六百五十六元一毫三仙。



第七章 會計事項

查自來水爲公用事業，當以便利市民爲前提，關於營利一端，尙非必要，故水費各項收入，應以足敷辦公費營業費及資產折舊之支出爲限，不宜收費過昂，以重市民負擔，卽開有加價，增加收入，亦應用諸改善，及擴充建設之途。市政府自十八年一月十一日接管自來水之後，卽本此以爲營業宗旨；故歷年水費之釐定，概以不致增重市民負擔，僅求能因應經費各項建設支出而止。查營業收益，計有水費鏢租管租小管價大管津貼各科目，當接收之初，每月營業收入約得九萬元，邇因市區展拓，馬路開闢日多，用戶陸續增加，計至二十二年底，水費各項收入，每月已達一十六萬餘元。茲將歷年營業收入，附表說明如后。

歷年營業收益統計表

年 期	水 費	水 表 租	小 管 租	大 管 津 貼	小 管 售 價	駁 管 工 料 價	私 裝 偷 水 罰 款	什 收 入	總 額	備 考
十八年一月十一日起至十八年六月卅日止	412,365.45	7,380.03	830.16	5,269.31	52,336.94	2,401.19	418.00	9,650.47	490,651.55	本期祇得五個月卅日
十八年七月一日起至十九年六月卅日止	1,268,564.78	16,692.40	1,539.08	12,793.00	26,151.29	2,689.58	301.61	12,639.35	1,341,371.08	
十九年七月一日起至廿年六月卅日止	1,418,792.80	20,207.10	1,444.98	18,676.00	26,988.83	3,331.92	400.50	10,193.05	1,499,345.18	
廿年七月一日起至廿一年六月卅日止	1,465,950.44	23,659.30	1,312.20	22,174.00	37,439.51	4,975.48	2,119.83	34,984.61	1,592,615.37	
廿一年七月一日起至廿二年六月卅日止	1,758,818.33	31,207.02	712.71	25,851.00	23,682.2	4,758.40	3,814.50	11,100.69	1,859,944.90	
廿二年七月一日起至廿二年十二月卅一日止	953,510.62	25,836.93	292.74	14,285.00	2,726.81	2,641.48	1,925.50	703.37	1,001,922.50	本期祇得六個月
	7,278,002.42	124,932.83	6,131.87	99,048.31	168,635.63	20,798.05	8,979.93	79,271.54	7,785,850.58	

股本及利息之付還

查自來水公司股份，計一十五萬股，每股票面額一十八元，合計股本二百七十萬元。依照評價委員會評定前公司全部財產價值一百二十四萬八千零八十四元，為發還股本之根據。計每股歷應發還本銀八元三毫二仙零五毫六絲，另由接管日起，至還價日止，給以六釐週息，計應付利息一十九萬一千三百七十二元九毫一仙，合計應還本息總額一百四十三萬九千四百五十六元九毫一仙，分十二期償還清楚。還股辦法，及應付本息表呈奉核定後，於十八年末佈告，前公司股東，持原股票，到會驗明登記，換發領款憑摺，以憑分期領還本息，隨於十九年三月十七日，開始付款，計至二十三年四月十四日止，已發至第六期，共計六十三萬一千二百四十三元一毫四仙，其餘未付各期，現仍繼續發給，茲將歷付各期本息表，及已付本息簡明表列舉如后。

償還前自來水公司股本利息總表

(壹拾伍萬股計算)

期別	股本償還額	利息(六釐週)	行息時期	本息合計	支付日期	備考
1	104,007.00	88,405.95	10/1/18—15/3/19	192,412.95	15/3/19	附說：償還本息支付日期計分十二期由十九年三月十五日至二十一年十二月十五日止共三年每年分四期即三月十五日六月十五日九月十五日十二月十五日
2	104,007.00	17,161.16	16/3/19—15/6/19	121,168.16	15/6/19	
3	104,007.00	15,601.05	16/6/19—15/9/19	119,608.05	15/9/19	
4	104,007.00	14,040.95	16/9/19—15/12/19	118,017.95	15/12/19	
5	104,007.00	12,480.84	16/12/19—15/3/20	116,487.84	15/3/20	
6	104,007.00	10,920.74	16/3/20—15/6/20	114,927.74	15/6/20	
7	104,007.00	9,360.63	16/6/20—15/9/20	113,367.63	15/9/20	
8	101,007.00	7,800.53	16/9/20—15/12/20	111,807.53	15/12/20	
9	104,077.90	6,240.42	16/12/20—15/3/21	110,247.42	15/3/21	
10	104,007.00	4,680.32	16/3/21—15/6/21	108,687.32	15/6/21	
11	104,007.00	3,120.21	16/6/21—15/9/21	107,127.21	15/9/21	
12	104,007.00	1,560.11	16/9/21—15/12/21	105,567.11	15/12/21	
	1,248,084.00	191,372.91		1,439,456.91		

已付還股本息簡明表

摘 要	金 額
應還本息總額	1,439,456.91
已還本息額	631,243.14
現在繼續發還額	808,213.77
	附註：上列應還總額係照 壹拾五萬股計算已 還本息額已還至第 六期合說明

建設用款之支出

市政府自民十八年一月十一日，接管自來水公司後，即從事於改善全市用水之建設，如建設增埗新水廠，安裝卅吋大管，建築粵秀山水塔，增設及改善全市街管，改善東山水廠出水設備等項工程，分頭實施，經年累月，積極經營，新水廠業於二十一年四月完成開幕，卅吋大管及粵秀山水塔亦依時啓用，市內街管之管徑過細年齡過久者，皆陸續更換，復添設各處消防龍頭，以保公安，裝置公共龍頭，以利平民。至東山水廠改善工程，計裝設電球抽水機，以增加出水量，建築新式沉澱池，以潔水質，亦經陸續完成。迄今本市人口陸續增加，用水戶數亦與時增長，而供水情形，尙能供求相應，此後仍當努力建設，以期日臻完善，總計上項建設，由接管日起，至二十三年六月底止，合計支出二百六十二萬五千二百九十二元一毫八仙，茲分析列表於后：

建設用款簡明表

建設類別	項 目	金 額	合 計
增埗新水廠成本	建 築 物	511,274.59	1,976,897.11
	機 器	814,761.15	
	卅吋大管	596,573.24	
	觀音山水塔	54,288.13	
改善增埗舊水廠	建 築 物	44,126.27	201,761.58
	機 器	157,635.31	
改善東山水廠	機器及建築物	80,890.06	84,255.49
	土 地	3,365.43	
增設及改善街管	街 管	362,378.00	362,378.00
合 計		2,625,292.18	2,625,292.18

附說：上列數目係由接收日 11/1/18 至 30/6/23 止 合註明

廣州市自來水管理處增埗東山各水廠水量輸出統計表

21年至23年9月份止

年	月	增 埗 水 廠	東 山 水 廠	合 計 數
21	1	499,387.100	12,227.000	511,614.100
21	2	429,794.446	13,460.000	443,254.446
21	3	469,760.870	17,081.366	486,842.236
21	4	431,851.350	20,821.451	452,672.801
21	5	273,926.276	14,532.451	288,458.727
21	6	552,198.000	6,833.600	559,031.600
21	7	564,605.000	13,373.500	577,978.500
21	8	560,380.000	11,395.000	571,775.000
21	9	554,268.293	9,604.600	563,872.893
21	10	774,269.955	13,606.980	787,876.935
21	11	627,119.405	14,164.780	641,284.185
21	12	608,498.308	15,142.390	623,640.698
合	計	6,346,059.003	162,243.118	6,508,302.121
均	計	528,838.250	13,520.259	542,358.510

廣州市自來水管理處增埗東山兩水廠水量輸出統計表

民 2 2 年 1 月 至 1 2 月 份 止

年	月	增 埗 水 廠	東 山 水 廠	合 計 數
22	1	526,366.134	11,776.100	538,142.234
22	2	586,966.579	5,938.400	592,904.979
22	3	778,542.374	12,158.000	790,700.374
22	4	628,756.230	17,700.000	646,456.230
22	5	609,843.210	14,944.000	624,787.210
22	6	599,862.019	17,217.000	617,079.019
22	7	634,257.100	21,375.000	655,632.100
22	8	638,939.964	18,985.900	657,927.864
22	9	611,950.829	5,822.450	617,773.279
22	10	638,379.269	5,898.800	644,278.069
22	11	577,852.798	17,378.000	595,229.798
22	12	604,925.959	18,604.000	623,529.959
合	計	7,436,641.465	167,799.650	7,604,441.115
均	計	619,720.122	13,983.304	633,703.425

廣州市自來水管理處增埗東山各水廠水量輸出統計表

23年1月1日起至9月9日止

年	月	增埗水廠	東山水廠	合計數	每日平均數
23	1	612,843.809	18,441.000	631,289.809	21,042.99
23	2	526,086,557	17,502.000	543,588.557	18,119.62
23	3	511,174.546	14,227.000	525,401.546	17,513.38
23	4	547,679.941	15,067.000	562,746.941	18,758.26
23	5	613,769.158	15,970.000	629,739.158	29,991.31
23	6	623,638.498	20,454.000	644,092.498	21,469.75
23	7	674,736.453	23,622.000	698,358.453	23,278.62
23	8	674,232.652	22,750.000	696,982.652	23,232.76
23	9	203,349.199	5,735.000	209,084.199	23,231.58

說明：由23年1月1日至9月9日止平均每日輸出水量加倫23231.58加倫

上海圖書館藏

加倫以萬為單位

廣州市自來水廠運送各埠水費新此凡板木

廿一年九月二十日



上海圖書館藏
廣州自來水廠

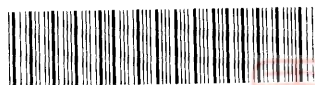


廣州市之自來水

廣州市之自來水

(非賣品)

上海圖書館藏書



A541 212 0000 1453B

中華民國廿三年國慶日出版

編纂者

鄧光夏
金肇組

攝影者

鄧光夏

印行者
廣州市政府

印刷者
培英印務局



