

蘭草

本草經蘭草味辛平主利水道殺蠱毒辟不祥久服益氣輕身不老通神明一名水香

詩經方秉蘭兮陸璣疏蘭卽蘭香草也春秋傳刈蘭而卒楚詞云紉秋蘭以爲佩孔子曰蘭當爲王者香草皆是也其莖葉似藥草澤蘭但廣而長節節中赤高四五尺漢諸池苑及許昌宮中皆種之可著粉中故天子賜諸侯茵蘭藏衣著書中辟白魚也

別錄無毒除胷中痰癖生大吳池澤四月五月採陶隱居云方

藥俗人並不復識用大吳卽應是吳國爾太伯所居故呼大吳
今東門有煎澤草名蘭香亦或是此也生濕地李云是今人所
種似都梁香草

唐本草註云此是蘭澤香草也八月花白人間多種之以飾庭
池溪水澗傍往往亦有陶云不識又言煎澤草或稱李云都梁
香近之終非的識也

別本註云葉似馬蘭故名蘭草俗呼爲鸞尾香時人皆煮水以
浴療風故又名香水蘭陶云煎澤草唐註云蘭澤香皆非也

蜀本草圖經云葉似澤蘭尖長有歧花紅白色而香生下濕地

本草拾遺蘭草與澤蘭二物同名陶公竟不能知蘇亦強有分別按蘭草本功外主惡氣香澤可作膏塗髮生澤畔葉光潤根小紫五月六月採陰乾婦人和油澤頭故云蘭澤李云都梁是也蘇註蘭草云八月花白人多種於庭池此卽澤蘭非蘭草也澤蘭葉尖微有毛不光潤方莖紫節初採微辛乾亦辛入產後補虛用之已別出中品之下蘇乃將澤蘭註於蘭草之中殊誤廣志云都梁香出淮南亦名煎澤草盛宏之荊州記曰都梁縣有山山下有水清淺其中生蘭草因名爲都梁亦因山爲號也本草綱目李時珍曰蘭草澤蘭一類二種也俱生水旁下濕處

二月宿根生苗成叢紫莖素枝赤節綠葉葉對節生有細齒但以莖圓節長葉光有歧者爲蘭莖微方節短而葉有毛者爲澤蘭高者三四尺開花成穗如雞蘇紅白色中有細子雷敦炮灸論所謂大澤蘭卽蘭草也小澤蘭卽澤蘭也禮記佩悅蘭茝楚詞紉秋蘭以爲佩西京雜記載漢時池苑種蘭以降神或雜粉藏衣書中辟蠹者皆此二蘭也今吳人蒔之呼爲香草夏月刈取以酒油灑制纏作把子貨爲頭澤佩帶與別錄所出大吳之文正相符合諸家不知二蘭乃一物二種但功用有氣血之分故無定指或云家蒔者爲蘭草野生者爲澤蘭亦通

通志蘭卽蕙蕙卽薰薰卽零陵香楚辭云滋蘭九畹植蕙百畝
互言也古方謂之薰草故名醫別錄出薰草條近方謂之零陵
香故開寶本草出零陵香條神農本經謂之蘭臣昔修本草以
二條貫於蘭後明一物也臣謹按蘭舊名煎澤草婦人和油澤
頭故以名焉南越志零陵香一名燕草又名薰草卽香草生零
陵山谷今湖嶺諸州皆有又別錄云薰草一名蕙草明蕙薰之
爲蘭也以其質香故可以爲膏澤可以塗宮室近世一種草如
茅葉而嫩其根謂之土續斷其花馥郁故得蘭名誤爲人所賦

咏

謝翽楚辭芳草譜離騷云滋蘭九畹又云光風轉蕙汜崇蘭蘭草大都似澤蘭其香可著衣帶者是素問云治之以蘭除陳氣也皆概指香草可見

遯齋閒覽楚辭所詠之蘭或以爲都梁香或以爲澤蘭或以爲猗蘭草今當以澤蘭爲正山中又有一種如大葉麥門冬春開花極香此則名幽蘭非眞蘭也

楚辭辨證蘭蕙二物本草言之甚詳劉次莊云今沅澧所生花在春則黃不若秋紫之芬馥又黃魯直云一榦一花而香有餘者蘭一榦數花而香不足者蕙今按本草所言之蘭雖未之識

然而云似澤蘭則今處處有之蕙則自爲零陵香尤不難識其與人家所種葉類茅而花有二種如黃說者皆不相似大抵古之所謂香草必其花葉皆香而燥濕不變故可刈而爲佩若今之所謂蘭蕙則其花雖香而葉乃無氣其香雖美而質弱易萎皆非可刈而佩者也

廣雅疏證蘭蘭也鄭風溱洧篇方秉蘭兮陳風澤陂篇有蒲與蘭傳並云蘭蘭也神農本草云蘭草主殺蠱毒辟不祥通神明案鄭風正義引義疏云蘭卽蘭香草也莖葉似澤蘭廣而長節藏衣著書中辟白魚是其殺蠱毒也初學記引韓詩章句云鄭

國之俗三月上巳於溱洧兩水之上招魂續魄秉蘭拂除不祥之故周官女巫掌歲時祓除釁浴注云歲時祓除如今三月上巳如水上之類釁浴謂以香薰草藥沐浴夏小正蓄蘭傳云爲沐浴也楚詞九歌浴蘭湯兮沐芳王逸注云言巳將脩饗祭以事雲神乃使靈巫先浴蘭湯沐香芷以自潔清也是其辟不祥通神明也簡或爲蕤蘭或爲蓮衆經音義卷二引字書云蕤與簡同蕤蘭也又引說文云蕤香草也卷十二引聲類云蕤蘭也又引說文云香草也今本說文蕤草出吳林山脫去香字耳廣韻蕤香草卽本說文中山經云吳林之山多蘭草青要之山有

草爲其狀如蕞其本如藁本洞庭之山其草多蕞蘼蕪芍藥芎
藷以蕞與藁本蘼蕪芍藥芎藷並言之其爲香草明矣郭璞以
蕞爲菅云似茅恐非也說文芎藷蘭蕞四字連文別出茅菅二
字於後則蕞與蘭同不與菅同矣是菅通作蕞也管子地員篇
五粟之土五臭生之薜荔白芷蘼蕪椒蓮五沃之土五臭疇生
蓮與蘼蕪藁本白芷是蘭通作蓮也詩溱洧釋文引韓詩蘭蓮
也御覽引韓詩章句云菅蘭也初學記引韓詩章句云秉蘭拂
除不祥之故皆借蓮爲蘭澤陂箋云菅當爲蓮芙蕖實也云當
爲蓮而不云菅蓮也則以菅之本字不訓爲蓮藕之蓮故必破

字耳

說文解字注蘭香草也易曰其臭如蘭左傳曰蘭有國香說者謂似澤蘭也从艸闌聲落干切十四部

焦循毛詩補疏方秉苕兮傳苕蘭也循按漢書地理志引詩云方秉菅兮顏師古注云菅蘭也一切經音義引聲類云蕞蘭也

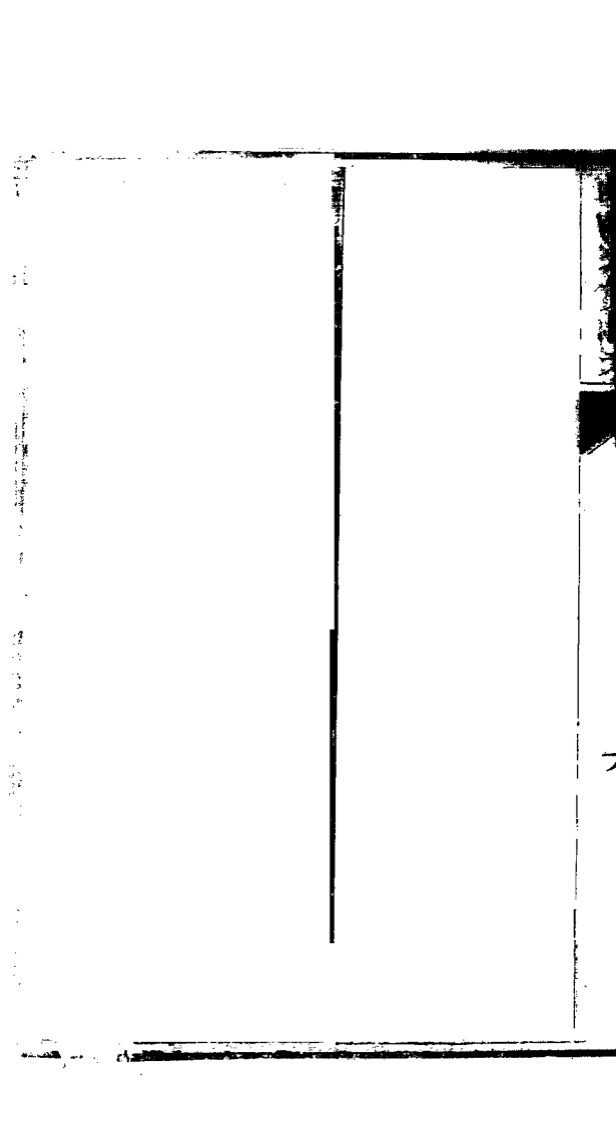
又說文云蕞香草也出吳林山

今說文本缺香字

山海經中山經吳林

之山其中多蕞草郭璞注云蕞亦菅字蕞苕字同菅其假借也太平御覽引韓詩傳云三月桃花水下之時士與女方秉蘭兮秉執也當此盛流之時衆士與衆女方執蘭而拂除又後漢書

注引薛君韓詩章句云鄭國之俗三月上巳之溱洧兩水之上
招魂續魄秉蘭草祓除不祥故詩人願與所悅者俱往也韓詩
直以秉蘭爲秉蘭與毛不異釋文引韓詩云蓮也此當爲陳風
有蒲與蒿之注陸德明誤載於此



芎藭

本草經芎藭味辛溫主中風入腦頭痛寒痺筋攣緩急金瘡婦人血閉無子

別錄無毒主除腦中冷動面上遊風去來目淚出多涕唾忽忽如醉諸寒冷氣心腹堅痛中惡卒急腫痛溫中內寒一名胡窮一名香果其葉名蘼蕪生武功川谷斜谷西嶺三月四月採根暴乾陶隱居云今惟出歷陽節大莖細狀如馬銜謂之馬銜芎藭蜀中亦有而細人患齒根血出者含之多差苗名蘼蕪亦入藥別在下說俗方多用道家時須耳胡居士云武功去長安二

本草名實圖考
百里正長安西與扶風狄道相近斜谷是長安西嶺下去長安
一百八十里山連接七百里

圖經芎藭生武功川谷斜谷西嶺蘼蕪芎藭苗也生雍州川澤
及寃句今關陝蜀川江東多有之而以蜀川者爲勝其苗四五
月間生葉似芹胡荽蛇牀輩作叢而莖細淮南子所謂夫亂人
者若芎藭之與藁本蛇床之與蘼蕪是也其葉倍香或蒔於園
庭則芬馨滿徑江東蜀川人採其葉作飲香云可以止泄瀉七
八月開白花根堅瘦黃黑色三月四月採暴乾一云九月十月
採爲佳三月四月非時也關中出者俗呼爲京芎並通用惟貴

形塊重實作雀腦狀者謂之雀腦芎含咀以主口齒疾近世或
蜜和作指大丸欲寢服之治風痰殊佳

本草衍義芎藭今出川中其裏色白不油色嚼之微辛甘者佳
他種不入藥止可爲末煎湯沐浴此藥今人所用最多頭面風
不可闕也然須以他藥佐之沈括云予一族子舊服芎藭醫鄭
叔熊見之云芎藭不可久服多令人暴死後族子果無疾而卒
又朝士張子通之妻病腦風服芎藭甚久亦一旦暴亡皆目見
者此蓋單服耳若單服既久則走散真氣既使他藥佐使又不
久服中病便已則烏能至此也

益部方物記柔葉美根冬不殞零采而綴之可糝於羹石芎蜀
中處處有之葉爲蘼蕪楚辭謂江離者根爲芎似雀腦者善成
都九月九日藥市芎與大黃如積香溢於屋或言其大若胡桃
者不可用人多時於園檻葉落時可用作羹蜀少寒莖葉不萎
今醫家最貴川芎川大黃云

救荒本草川芎今處處有之人家園圃多種苗葉似芹而葉微
窄卻有花叉文似白芷葉亦細又如園葵葉微壯又有一種葉
似蛇床子葉而亦粗壯白花其根人家種者形塊大重實多脂
潤其裡色白味辛其性溫無毒山中出者瘦細味苦辛採葉燂

熟換水浸去辛味淘淨油鹽調食亦可煮飲甚香

本草綱目李時珍曰蜀地少寒人多栽蒔深秋莖葉亦不萎也
清明後宿根生苗分其枝橫埋之則節節生根八月根下始結
芎藭乃可掘取蒸暴貨之

廣西通志坎菜卽土芎藭細切爲菹味極辛竄能破寒紅白二
種中實性辣

說文江離蘼蕪也楚謂之離晉謂之薑齊謂之菹

爾雅翼芎藭之苗葉爲蘼蕪其葉蓋似蛇牀而香故云蛇牀亂
蘼蕪郭璞贊曰蘼蕪善草亂之蛇牀不隕其實自別以芳古人

珍之魏武帝以蕙草爲香燒之以薇蕪藏衣中少司命曰秋蘭
兮蘼蕪羅生兮堂下綠葉兮素枝芳菲兮襲予夫人兮自有美
子孫何以兮愁苦蘭有國香人服媚之古以爲生子之祥而蘼
蕪之根主婦人無子故少司命引之少司命主人子孫者也古
詩曰上山采蘼蕪下山逢故夫按崔豹古今注芍藥一名可離
故將別以贈之亦猶相招贈以文無文無一名當歸也文無蓋
卽蘼蕪以夫當歸故下山逢之爾如藁砧刀頭之義也然今當
歸自是一種非蘼蕪之類唐本注云當歸有兩種一似大葉芍
藥一似細葉芍藥惟莖葉卑下於芍藥也然則古亦以蘼蕪爲

當歸矣

謝朓楚辭芳草譜江離之草屈原幼時所先采蓋自其初度則固已扈江離辟芷矣張勃云江離出臨海縣海水中正青似亂髮楚辭之於江離畦而種之則非水物本草蘼蕪一名江離又名被以江離揉以蘼蕪又不應是一物也

說文解字注營營蕪

逗

香艸也左傳作鞠窮賈逵云所以禦溼

按今本左傳有山鞠窮乎山字注疏皆不釋疑衍或本作鞠而譌爲二字从艸宮聲去弓切九部芎司馬相如說營从弓蓋凡將篇如此作弓聲在六部古音讀如肱音轉入九部如躬字亦

或弓聲藟營藟也从艸窮聲渠弓切九部營藟疊韻

薜蘿

本草經薜蘿味辛溫主欬逆定驚氣辟邪惡除蠱毒鬼疰去三蟲久服通神一名薇蘿

別錄無毒主身中老風頭中久風風眩一名江離芎藭苗也生雍州川澤及寃句四月五月採葉暴乾陶隱居云今出歷陽處處亦有人家多種之葉似蛇床而香騷人借以爲譬用方藥甚稀

本草綱目李時珍曰別錄言薜蘿一名江離芎藭苗也而司馬相如子虛賦稱芎藭菖蒲江離薜蘿上林賦云被以江離揉以

蘼蕪似非一物何耶蓋嫩苗未結根時則爲蘼蕪旣結根後乃爲芎藭大葉似芹者爲江蘼細葉似蛇床者爲蘼蕪如此分別自明矣淮南子云亂人者若芎藭之與藁本蛇床之與蘼蕪亦指細葉者言也廣志云蘼蕪香草可藏衣中管子云五沃之土生蘼蕪郭璞贊云蘼蕪善草亂之蛇牀不損其眞自烈以芳

白芷

本草經味辛溫主女人漏下赤白血閉陰腫寒熱頭風侵目淚
出長肌膚潤澤可作面脂一名芳香

別錄無毒療風邪久渴吐嘔兩脇滿風痛頭眩目痒可作膏藥
面脂潤顏色一名白芷一名藹一名莞一名苻離一名澤芬葉
一名蒿麻可作浴湯生河東川谷下澤二月八月採根暴乾陶
隱居云今出近道處處有近下濕地東間甚多葉亦可作浴湯
道家以此香浴去尸蟲又用合香也

圖經白芷生河東川谷下澤今所在有之吳地尤多根長尺餘

白色粗細不等枝幹去地五寸已上春生葉相對婆婆紫色闊
三指許花白微黃入伏後結子立秋後苗枯二月八月採根暴
乾以黃澤者爲佳楚人謂之葍九歌云辛荑楣兮葍房王逸注
云葍白芷是也

荀子蓬生麻中不扶而直蘭槐之根是爲芷其漸之滌君子不
近庶人不服其質非不美也所漸者然也註蘭槐香草也其根
是爲芷也本草白芷一名白葍陶隱居云離騷所謂蘭葍也蓋
苗名蘭葍根名芷也蘭槐當是蘭葍別名故云蘭槐之根是爲
芷也漸漬也染也滌溺也言雖香草浸漬於溺中則惡也

爾雅翼楚辭以芳草比君子而言菡者最多蓋菡今香白芷也
一物而多名菡也芷也芳也葍也葍也說文曰楚謂之離晉謂
之薑齊謂之菡故離騷有辟芷有芳芷有白芷有白菡有芳香
有葍有芳嘗試論之楚辭取象於草木之芳潔者無所不備而
君子比德於玉乃獨略焉王逸章句曰行清潔者佩芳德仁明
者佩玉能解結者佩觿能決疑者佩玦故孔子無所不佩也詳
屈平之意蓋以清潔一介自處自仁明以下有所不敢居焉故
其言曰覽草木其猶未得兮豈理美之能當以言楚之君臣於
草木臭香猶未能別而况能知玉之美耶此所以有所詳有所

略也芷出近道下濕地處處有之可作面脂其葉名蒿麻可用
沐浴故曰浴蘭湯兮沐芳古者婦或賜之飲食衣服布帛佩帨
茵蘭則受而獻諸舅姑明不敢專爾

本草綱目李時珍曰白芷色白味辛行手陽明庚金性溫氣厚
行足陽明戊土芳香上達入手太陰肺經肺者庚之弟戊之子
也故所主之病不離三經如頭目眉齒諸病三經之風熱也如
漏帶癰疽諸病三經之濕熱也風熱者辛以散之濕熱者溫以
除之爲陽明主藥故又能治血病胎病而排膿生肌止痛按王
璆百一選方云王定國病風頭痛至都梁求名醫楊介治之連

蓮三九卽時痛失熱求其方則用香白芷一味洗曬爲末煉蜜
丸彈子大每嚼一九以茶清或荆芥湯化下遂命名都梁丸其
藥治頭風眩暈女人胎前產後傷風頭痛血風頭痛皆效戴原
禮要訣亦云頭痛挾熱項生磊塊者服之甚宜又臞仙神隱書
言種白芷能辟蛇則夷堅志所載治蝮蛇傷之方亦制以所畏
也而本草不曾言及

楚辭芳草譜楚辭以芳草比君子而言茝者最多蓋今香白芷
也出近道下濕地可作面脂其葉可用沐浴故曰浴蘭湯兮沐

芳

廣雅疏證白芷其葉謂之蒨芷與蔞古同聲芷卽蔞也說文云
芷蒨也楚謂之蒨晉謂之蒨齊謂之蔞內則云婦或賜之蔞蘭
釋文云蔞本又作芷楚詞離騷云扈江離與辟芷兮王逸注云
辟幽也芷幽而香招魂云菴蘋齊葉兮白芷生白芷以梘白得
名也蘇頌本草圖經云白芷梘長尺餘白色粗細不等枝幹去
地五寸已上春生葉相對婆婆紫色闊二指許是白芷梘與葉
殊色故以白芷名其梘又別以蒨名其葉也若然則九歌云辛
夷楣兮蒨房芷葺兮荷屋七諫云捐蒨芷與杜衡兮九懷云芷
閣兮蒨房當並是梘葉分舉矣但芷蒨雖梘葉殊稱究爲一草

故王逸九歌注云葍白芷也西山經號山其草多葍淮南脩務
訓身若秋葍被風郭璞高誘注並與王逸同是白芷亦得通稱
爲葍也白芷葉又名蒿麻名醫別錄云白芷一名白茝一名蕞
一名莞一名苻離葉名蒿麻蓋卽以爲爾雅之莞苻離其上蒿
矣

釋草小記神農本草經白芷一名白茝一名芳香名醫增補一名
澤芬一名苻離披讀至此不能無疑間嘗考之說文茝蕝也楚
謂之離晉謂之蕝齊謂之茝爾雅莞苻離其上蒿說文作蕝夫
離也蒿夫離上也而別出莞字曰莞艸蒲莞屬也與蒲蕝漢牽

連錄之莞曰可以作席蒲曰或以作席蕝曰蒲子可以爲平席

按蒲子少蒲也

是莞爲蒲類而蕝則特書明與莞別異然曰蕝夫蕝又

不與蕝莖相次而芄蕝蕝莖蘆則五文連書曰芄蘭莞也於蕝

曰楚謂之蕝晉謂之蕝齊謂之莖於蕝則又曰江蕝蘆蕝於莖

曰蕝也於蘆曰蘆蕝也以文求之芄蘭一事蕝蕝莖一事江蕝

蘆蕝又一事並香草而又有同名異事之義藏其中蓋江蕝之

蕝與蕝莖之蕝及夫蕝之蕝宜分三事夫蕝當依說文爲蕝爾

雅曰莞蓋聲形之譌與莞乃蒲類而說文又曰芄蘭莞也莞蓋

芣聲之譌爾雅曰芣芄蘭是也故郭注云芣芄

句蓋誤讀

蔓生斷之

有白汁衛風鄭箋云葦闌柔弱恒蔓延於地有所依緣則起陸
璣疏云一名蘿蔘幽州人謂之雀瓢今觀本經不載而唐本草
別收蘿蔘一條爲蔓生之芄蘭與蒲類之苞生者大異則說文
之譌證以爾雅無復疑義矣芄蘭爲藿以非蒲類不得名芄而
苻離則名醫增補於本經所載之白芷一名白芷一名芳香條
下者與本經所載之菖蒲香蒲及別錄之白菖大別爾雅乃以
爲芄苻離今說文別異芄字而出之曰藿夫離則爾雅之譌不
益可互相證明哉至爾雅曰蘄薹蘄蕪按蘄蕪本經載之名醫
又增補曰一名江離上林賦曰被以江離揉以蘄蕪子虛賦之

數香草也衡蘭菹若芎藭菹蒲江離蘼蕪羅列並陳則是菹也
江離也蘼蕪也不得爲一物矣故李時珍著本草綱目以爲未
結根時爲蘼蕪既結根後爲芎藭大葉似芹者爲江離細葉似
蛇牀者爲蘼蕪同中之異安能不生分別淮南子云亂人者若
芎藭之與藁本蛇牀之與蘼蕪言乎似是而非者之當辨也爾
雅之呼蘼蕪爲蘼菹名醫又呼之爲江離時珍爲之說曰當歸
名蘼白芷名離蘼蕪葉似當歸香似白芷故有蘼菹江離之名
由是言之蘼也菹也離也皆非蘼蕪之本名而或以形似或以
氣同相因而呼稱名取類大率不可典要而其勢有不得不相

借者觀書者於此眼當如月罅隙畢照其旨蓋亦微矣然則江
離信非離離又信非夫離是故藹離莖一物也離騷同蕙連文
曰蕙莖說文三文相次首尾轉注互釋明以曉人而離居其中

獨別釋曰江離蘼蕪蓋字有二義本義已見互釋中至此反以
別義明之故於三文之下卽繼以蘼蕪之字以見離字橫互其
閒左有右宜二草呼名中俱借義而實則犁然不能相溷也然
則離之同名者三物其獨呼離者藹離莖是也其香似離而呼
曰江離者則蘼蕪類也而離之別說文曰藹夫離爾雅曰莞苻
離是物也余未聞其審乃名醫增補於白芷條下無亦襲其名

而譌收之與不然說文曰藹爾雅曰莞果爲白芷本經何以不顯藹完之名而名醫又何以不增補錄之曰一名藹也或莞也斯可見矣至苻離之爲物据爾雅郭注言今西方人呼蒲爲莞蒲蒿謂其頭臺首也今江東謂之苻離西方亦名蒲中莖爲蒿用之爲席是其說同於說文莞藹而說文之解字何以別出藹夫離蒿夫離上以與莞蒲兩不相入也哉故楚金之作繫傳於藹字依附爾雅以爲莞蒲又依附本草以爲白芷進退無定見吾不憑也余於上數事固不敢曰能明辨哲也以說文考之芄蘭一也離芷一也江離蘼蕪一也莞蒲一也藹夫離一也於中

雖有互通而實不可相亂以爾雅考之蘄茝蘼蕪一也薳茝蘭
一也莞苻離一也古義要眇後人皮傳爲條理之如此明其大
致則古書轉寫譌固其所耳不足累也

直切名實圖考
白芷

芳草卷之十

蛇牀子

本草經蛇牀子味苦平主婦人陰中腫痛男子陰痿溼癢除痺氣利關節癩癧惡瘡久服輕身一名蛇米

爾雅盱虺牀註蛇牀也一名馬牀廣雅云

別錄辛甘無毒溫中下氣令婦人子藏熱男子陰強好顏色令人有子一名蛇粟一名虺牀一名思益一名繩毒一名棗棘一名牆蘼生臨淄川谷及田野五月採實陰乾陶隱居云近道田野墟落閒甚多花葉正似蘼蕪

圖經蛇牀子生臨淄川谷及田野今處處有之而揚州襄州者

勝三月生苗高二三尺葉青碎作叢似蒿枝每枝上有花頭百餘結同一窠似馬芹類四五月開白花仁似繖狀子黃褐色如黍米至輕虛五月採實陰乾爾雅謂之盱一名虺牀

救荒本草蛇牀子今處處有之苗高一二尺青碎作叢似蒿枝葉似黃蒿葉又似小葉薺蕪又似藁本葉每枝上有花頭百餘結同一窠開白花如傘蓋狀子半黍大黃褐色味苦採嫩苗葉焯熟水浸淘洗淨油鹽調食

本草綱目李時珍曰其花如碎米攢簇其子兩片合成似蒔蘿子而細亦有細棱凡花實似蛇牀者當歸芎藭水芹藁本胡蘿

荀是也

廣雅疏證蛇桌馬牀蛇牀也爾雅吁虺牀郭注云蛇牀也一名馬牀見廣雅淮南汜論訓云夫亂人者芎藭之與藁本也蛇牀

之與藁蕪也此皆相似說林訓云蛇牀似藁蕪而不能芳神農

本草云蛇牀子一名蛇米生臨淄川谷御覽引吳普本草云一

名蛇珠名醫別錄云一名蛇桌一名虺牀一名思益一名繩毒

一名棗棘一名牆藜陶注云近道田野墟落間甚多花葉正似

藜蕪蜀本圖經云似小葉芎藭花白子如黍粒黃白色生下濕

地蛇牀子如黍粒故謂之蛇米又謂之蛇桌謝靈運山居賦五

華九實自注以蛇牀實爲九實之一卽地桌也桌各本譌作桌
今據名醫別錄訂正牀俗書作床字與麻相近故馬牀之牀各
本譌作麻今訂正

杜若

本草經杜若味辛微溫主胸脇下逆氣溫中風入腦戶頭腫痛多涕淚出久服益精明目輕身一名杜蘅

別錄無毒主眩倒目眈眈止痛除口臭氣令人不忘一名杜蓮一名白蓮一名白芩一名若芝生武陵川澤及宛句二月八月採根暴乾陶隱居云今處處有葉似薑而有文理根似高良薑而細味辛香又絕似旋覆根殆欲相亂葉小異爾楚詞云山中兮芳杜若此也一名杜蘅今復別有杜蘅不相似

唐本草註云杜若苗似蘆薑生陰地根似高良薑全少辛味陶

本草名實圖考
所註旋復根卽眞杜若也

范子計然云杜蘅杜若出南郡漢中大者大善

圖經杜若生武陵川澤及宛句今江湖多有之葉似薑花赤色
根似高良薑而小辛味子如豆蔻二月八月採根暴乾用謹按
此草一名杜蘅而中品自有杜蘅條杜蘅爾雅所謂土鹵者也
杜若廣雅所謂楚蘅者也其類自別然古人多相雜引用九歌
云采芳洲兮杜若又離騷云雜杜蘅與芳芷王逸輩皆不分別
但云香草也古方或用而今人罕使故亦少有識之者

本草綱目李時珍曰杜若人無識者今楚地山中時有之山人

亦呼爲良薑根似薑味亦辛甄權註豆蔻所謂獾子薑蘇頌圖經外類所謂山薑皆此物也或又以大者爲高良薑細者爲杜若唐時峽州貢之

補筆談杜若卽今之高良薑後人不識又別出高良薑條如赤箭再出天麻條天名精再出地菘條燈籠草再出苦耽條如此之類極多或因主療不同蓋古人所書主療皆多未盡後人用久漸見其功主療浸廣諸藥例皆如此豈獨杜若也後人又取高良薑中小者爲杜若正如用天麻蘆頭爲赤箭也又有用北地山薑爲杜若者杜若古人以爲香草北地山薑何嘗有香高

本草綱目卷之六
三

良薑花成穗芳華可愛土人用鹽梅汁淹以爲菹南人亦謂之
山薑花又曰荳蔻花本草圖經云杜若苗似山薑花黃赤子赤
色大如棘子中似豆蔻出峽州嶺南北正是高良薑其子乃紅
蔻也騷人比之蘭芷然藥品中名實錯亂者至多人人自主一
說亦莫能堅決不患多記以廣異同

隋唐嘉話宋謝朓詩云芳洲多杜若貞觀中醫局求杜若度支
郎乃下坊州令貢州判司報云坊州不出杜若應由謝朓詩誤
太宗聞之大笑判司改雍州司法度支郎免官

青木香

本草經木香味辛主邪氣辟毒疫溫鬼強志主淋露久服不夢
寤魔寐

別錄溫無毒主療氣劣肌中偏寒主氣不足消毒殺鬼精物溫
瘡蠱毒引藥之精輕身致神仙一名蜜香生永昌山谷陶隱居
云此卽青木香也永昌不復貢今皆從外國舶上來乃云大秦
國以療毒腫消惡氣有驗今皆用合香不入藥用惟制蛙蟲丸
用之常能煮以沐浴大佳爾

唐本草註云此有二種當以崑崙來者爲佳出西胡來者不善

植物名實圖考
葉似羊蹄而長大花如菊花其實黃黑所在亦有之今按別本
註云葉似薯蕷而根大花紫色功效極多爲藥之要用陶云不
入藥用非也

圖經木香生永昌山谷今惟廣州舶上有來者他無所出陶隱
居云卽青木香也根窠大類茄子葉似羊蹄而長大花如菊實
黃黑亦有葉如山芋而開紫花者不拘時月採根芽爲藥以其
形如枯骨者良江淮間亦有此種名土青木香不堪入藥用僞
蜀王昶苑中亦常種之云苗高三四尺葉長八九寸皺軟而有
毛開黃花恐亦是土木香種也續傳信方著張仲景青木香丸

主陽衰諸不足用崑崙青木香六路訶子皮各二十兩篩末沙
糖和之駙馬都尉鄭某忘其名去沙糖加羚羊角十二兩白蜜
丸如梧子空腹酒下三十九日再其效甚速然用藥不類古方
而云仲景者不知何從而得之邪按修養書云正月一日取五
木煮湯以浴令人至老鬢髮黑徐錯註云道家謂青木香爲五
香亦云五木道家多以此浴當是其義也又古方主癰疽五香
湯中亦使青木香青木香名爲五香信然矣

諸番志木香出大食麻囉扶國施曷奴發亦有之樹如中國絲
瓜冬月取其根剉長一二寸曬乾以狀如雞骨者爲上

澤蘭

本草經澤蘭味苦微溫主乳婦內衄中風餘疾大腹水腫身面四肢浮腫骨節中水金瘡癰腫瘡膿一名虎蘭一名龍棗

別錄甘無毒主產後金瘡內塞一名虎蒲生汝南諸大澤傍三月三日採陰乾陶隱居云今處處有多生下濕地葉微香可煎油或生澤傍故名澤蘭亦名都梁香可作浴湯人家多種之而葉小異今山中又有一種甚相似莖方葉小強不甚香旣云澤蘭又生澤傍故山中者爲非而藥家乃採用之

唐本草註云澤蘭莖方節紫色葉似蘭草而不香今京下用之

者是陶云都梁香乃蘭草爾俗名蘭香煮以洗浴亦生澤畔人家種之花白紫莖圓殊非澤蘭也陶註蘭草復云名都梁香並不深識也

圖經澤蘭生汝南諸大澤傍今荆徐隨壽蜀梧州河中府皆有之根紫黑色如粟根二月生苗高二三尺莖青紫色作四稜葉生相對如薄荷微香七月開花帶紫白色莖通紫色亦似薄荷花三月採苗陰乾荆胡嶺南人家多種之壽州出者無花子此與蘭草大抵相類但蘭草生水傍葉光潤根小紫五六月盛而澤蘭生水澤中及下濕地葉尖微有毛不光潤方莖紫節七

月八月初採微辛此爲異耳今婦人方中最急用也又有一種馬蘭生水澤傍頗似澤蘭而氣臭味辛亦主破血補金瘡斷下血陳藏器以爲楚詞所喻惡草卽是也北人呼爲紫菊以其花似菊也又有一種山蘭生山側似劉寄奴葉無極不對生花心微黃赤亦能破血皆可用

本草綱目李時珍曰吳普所說乃真澤蘭也雷斅所說大澤蘭卽蘭草也小澤蘭卽此澤蘭也

安徽志都梁香卽澤蘭草出盱眙都梁山故名

按蘭草陸疏以爲卽蘭顏師古以爲卽澤蘭唐以前並無異

說自宋人以葉似麥冬之蘭爲蘭而訟端起故有盜蘭之說
沈存中以爲卽零陵香舉世非之李時珍辨誤亦不能盡輯
諸說唯葉歧爲蘭無歧爲澤別本注及蜀本圖經頗爲剖晰
其實花葉氣味無不同者余以二種並蒔俱易繁衍仍如時
珍所別圖之其零陵香之爲省頭香則湘中舊稱今古如一
北方呼爲矮康音轉字訛爾所以薰髮煎澤則婦孺咸知不
必爭辨俱從刪削

嘉祐本草地筭溫無毒利九竅通血脉排膿治血止鼻洪吐血
產後心腹痛一切血病肥白人產婦可作蔬菜食甚佳卽澤蘭

根也

出陳藏器及日華子

廣雅疏證虎蘭澤蘭也土喪禮記茵箸用茶實綏澤焉注云澤
澤蘭也取其香且御溼神農本草云澤蘭一名虎蘭一名龍棗
生汝南又生大澤旁名醫別錄云一名虎蒲陶注云今處處有
多生下濕地葉微香可煎油或生澤傍故名澤蘭亦名都梁香
又作浴湯人家多種之而葉小異今山中又有一種甚相似莖
方葉小強不香旣云澤蘭又生澤傍故山中者爲非唐本注云
澤蘭莖方節紫色葉似蘭草而不香陶云都梁香乃蘭草爾花
白紫萼莖圓殊非澤蘭也案吳普本草云澤蘭一名水香生下

地水傍葉如蘭二月生苗赤節四葉相值枝節間澤蘭卽水香
故鄭氏儀禮注云澤蘭取其香且御濕不得以方莖紫節不香
者當之也李當之云蘭草是今人所種似都梁香草與毛詩義
疏蘭草似藥草澤蘭之說合是都梁香卽澤蘭蘭草但似都梁
耳不得謂都梁香爲蘭草非澤蘭也蘇頌圖經謂澤蘭葉似薄
荷寇宗奭衍義謂葉似菊皆謬于古殆不可信

當歸

本草經當歸味甘溫主欬逆上氣溫瘧寒熱洗洗在皮膚中婦人漏下絕子諸惡瘡瘍金瘡煮飲之一名乾歸

爾雅薛山蘄註廣雅曰山蘄當歸也當歸今似蘄而麓大

別錄辛大溫無毒溫中止痛除客血內塞中風痙汗不出濕痺中惡客氣虛冷補五藏生肌肉生隴西川谷二月八月採根陰乾陶隱居云今隴西四陽黑水當歸多肉少枝氣香名馬尾當歸稍難得西川北部當歸多根枝而細歷陽所出色白而氣味薄不相似呼爲草當歸闕少時乃用之方家有云真當歸正謂

此有好惡故也俗用甚多道方時須爾

圖經當歸生隴西川谷今川蜀陝西諸郡及江寧府滁州皆有之以蜀中爲勝春生苗綠葉三瓣七八月開花似蒔蘿淺紫色根黃黑色二月八月採根陰乾然苗有二種都類芎藭而葉有大小爲異莖梗比芎藭甚卑下根亦二種大葉名馬尾當歸細葉名蠶頭當歸大抵以肉厚而不枯者爲勝謹按爾雅云薜山蘄釋曰說文云蘄草也生山中者名薜一名山蘄然則當歸芹類也在平地者名芹生山中而麤大者名當歸也

本草衍義當歸今川蜀皆以平地作畦種尤肥好多脂肉不以

平地山中爲等差但肥潤不枯燥者佳今醫家用此一種爲勝市人又以薄酒洒使肥潤不可不察也藥性論云補女子諸不足此論盡當歸之用也

本草綱目李時珍曰今陝蜀秦州汶州諸處人多栽蒔爲貨以秦歸頭圓尾多色紫氣香肥潤者名馬尾歸最勝他處頭大尾粗色白堅枯者爲鑷頭歸止宜入發散藥爾韓愈言川產者力剛而善攻秦產者力柔而善補是矣

古今注牛亨問曰將離別相贈以芍藥者何答曰芍藥一名可離故將別以贈之亦猶相招召贈之以文無文無亦名當歸也

欲忘人之憂則贈之以丹棘丹棘一名忘憂草使人忘其憂也
欲蠲人之忿贈之青棠青棠一名合歡合歡則忘忿

杜當歸

救荒本草杜當歸生密縣山野中其莖圓而有線楞葉似芹菜葉而硬邊有細鋸齒刺又似蒼朮葉而大每三葉攢生一處開黃花根似前胡根又似野胡蘿蔔根其葉味甜採葉煤熟水浸成黃色換水淘洗淨油鹽調食今人遇當歸缺以此藥代之

本草綱目李時珍曰土當歸根氣味辛溫無毒主治除風和血煎酒服之閃拘手足同荆芥葱白煎湯淋洗之出衛生簡易方又近時江淮間出一種土當歸長近尺許白肉黑皮氣亦芬香如白芷氣人亦謂之水白芷用充獨活解散亦或用之不可不

辨

按進賢縣志獨活卽土當歸江西山中多有之形味俱如救
荒本草圖說惟南昌西山出者作碎紫花爲異李時珍以當
歸入芳草以土當歸入山草又不圖其狀惟於獨活註內謂
白肉黑皮氣亦芬香用充獨活云云不知救荒本草已謂今
人遇當歸缺以此代之則土當歸與當歸自是一類二種其
根皮黑亦有白者肆中所售白當歸疑卽此陶隱居所謂草
當歸其根白而味薄者是也惟其根似前胡味如白芷進賢
志直謂之獨活土醫又呼爲茶芎云與川芎醫治相同則當

或有五瓣新化縣志獨活狀頗似萊菔葉布地生有公母母
不抽莖入藥用公者抽莖紫白色枝或三葉或五葉有小缺
齒此卽土當歸也

直方名貴圖考
杜當歸

芳草卷之十二

芍藥

本草經芍藥味苦主邪氣腹痛除血痺破堅積寒熱疝瘕止痛利小便益氣

詩經贈之以芍藥陸璣疏芍藥今藥草芍藥無香氣非是也未審今何草司馬相如賦云芍藥之和楊雄賦曰甘甜之和芍藥之羹七十食也

別錄芍藥味酸平微寒有小毒通順血脉緩中散惡血逐賊血去水氣利膀胱大小腸消癰腫時行寒熱中惡腹痛腰痛一名白朮一名餘容一名犁食一名解倉一名鋌生中岳川谷及邱

陵二月八月採根暴乾陶隱居云今出白山蔣山茅山最好白
而長大餘處亦有而多赤赤者小利俗方以止痛乃不減當歸
道家亦服食之又煮石用之

圖經芍藥生中岳川谷及邱陵今處處有之淮南者勝春生紅
芽作叢莖上三枝五葉似牡丹而狹長高一二尺夏開花有紅
白紫數種子似牡丹子而小秋時採根根亦有赤白二色崔豹
古今注云芍藥有二種有草芍藥木芍藥木者花大而色深俗
呼爲牡丹非也又云牛亨問曰將離相別贈以芍藥何也答曰
芍藥一名將離故相贈猶相招名贈以文無文無一名當歸欲

忘人之憂則贈以丹棘丹棘一名忘憂使忘憂也欲蠲人之忿則贈以青棠青棠一名合歡贈之使忘忿也張仲景治傷寒湯多用芍藥以其主寒熱利小便故也古人亦有單服食者安期生服鍊法云芍藥二種一者金芍藥一者木芍藥救病用金芍藥色白多脂肉木芍藥色紫瘦多脈若取審看勿令差錯若欲服餌採得淨刮去皮以東流水煮百沸出陰乾停三日又於木甌內蒸之上覆以淨黃土一日夜熟出陰乾搗末以麥飲或酒服三錢七日三滿三百日可以登嶺絕穀不飢正元廣利方治婦女赤白下年月深久不差者取白芍藥三大兩並乾薑半大

兩細剉熬令黃搗下篩空肚和飲汁服二錢七日再佳又金瘡
血不止而痛者亦單搗白芍藥末傅上卽止良驗

本草衍義芍藥全用根其品亦多須用花紅而單葉山中者爲
佳花葉多卽根虛然其根多赤色其味澀苦或有色白瓮肥者
益好餘如經然血虛寒人禁此一物古人有言曰減芍藥以避
中寒誠不可忽

寓簡子官維揚春暮縱觀芍藥真一時勝賞蕃釐祠殿之側有
老圃業花數世矣一日以花來獻予售以斗酒因問之曰人知
賞花耳吾欲知芍藥之根所以赤白有異種耶曰非也花過之

後每旦遲明而起斲土取根洗濯而後暴之時也遇天晴日色
猛烈抵暮中邊皆燥斷而視之雪如也倘遇陰雲表裡滋潤信
宿然後乾色正赤無疑矣蓋得至陽之氣則色白而善補醫家
用之以生血而止痛其受陽氣不全者則色赤而善瀉功用不
侔自然之理也醫家未有能知此者又云洗花如洗竹非用水
也芟取其病根螻蛄蚯蚓薦食之餘耳其言甚有理又云吾自
高曾世傳種花但栽培及時無他奇巧蓋以不傷其性自得於
天故根蟄耐久近世厭常而反古尊尙奇麗吾爲衣食所迫不
能免俗乃用工力智巧翦剔移徙雜以肥沃藥物注灌花始變

而趣時態十有七八異於常品矣然不能久遠經數歲輒瘦悴
縱未朽腐而花盡力矣蓋先世之所能者天也吾之所能者人
也人竟能勝天者耶故吾視花有慚色也此言又似知道者

東坡志林揚州芍藥爲天下冠蔡繁卿爲守始作萬花會用花
十餘萬枝旣殘諸園又吏因緣爲姦民大病之余始至問民疾
苦以此爲首遂罷之萬花本洛陽故事亦必爲民害也會當有
罷之者錢惟演爲畱守始置驛貢洛花識者鄙之此宮妾愛君
之意也蔡君謨始加法造小團茶貢之富彥國歎曰君謨乃爲
此耶

癸辛雜識韓昌黎詩兩廂鋪氍毹五鼎烹芍藥註引上林賦註

云芍藥根主和五藏辟毒氣故合之於蘭桂五味以助諸食因呼五味之和爲芍藥七發亦曰芍藥之醬子虛賦曰芍藥之和具而後御之南都賦曰歸鴈鳴鷄香稻鮮魚以爲芍藥服虔文穎伏儼等解芍藥亦不過稱其美而本草亦止言辟邪氣而已獨韋昭曰今人食馬肝者合芍藥而煮之馬肝至毒或誤食之至死則制食之毒者宜莫良於芍藥故獨得藥之名耳此說極有理古今注載牛亨問曰將離相別贈以芍藥何耶答曰芍藥一名將離故以此贈之此又別一說也江淹別賦云下有芍藥

之詩正用此義而註之中僅引贈之以芍藥之語張景陽七命和兼芍藥乃音略略廣韻中亦有此音

廣雅疏證攣夷芍藥也攣夷卽留夷留攣聲之轉也張注上林賦云留夷新夷也新與辛同王逸注楚詞九歌云辛夷香草也郭璞注西山經云芍藥一名辛夷亦香草屬然則鄭風之芍藥離騷之留夷九歌之辛夷一物耳毛詩溱洧傳云芍藥香草御覽引義疏云今藥草芍藥無香氣非是也未審今何草司馬相如賦云芍藥之和揚雄賦曰甘甜之和芍藥之美然則芍藥人食之也案西山經云繡山其草多芍藥中山經司欄之山條

谷之山洞庭之山並云其草多芍藥則芍藥山草名醫別錄云
芍藥生中岳川谷及邱陵陶注云出白山蔣山茅山最好白而
長大餘處多赤與山經合則古之芍藥卽醫家之藥草芍藥也
今人畦種之離騷所謂畦留夷者矣其根莖及葉無香氣而花
則香故毛詩謂之香草猶蘭爲香草亦是花香莖葉不香也至
司馬相如子虛賦芍藥之和揚雄蜀都賦甘甜之和芍藥之美
皆是調和之名陸氏引以證芍藥之草誤也伏儼注子虛賦云
芍藥以蘭桂調食文穎云芍藥五味之和也韋昭云芍藥和齊
鹹酸美味也勺丁削反藥旅酌反晉灼云南都賦曰歸雁鳴鷄

香稱鮮魚以爲芍藥酸甜滋味百種千名文說是也李善云枚
乘七發云芍藥之醬然則和調之言於義爲得今案勺丁削反
藥旅酌反芍藥之言適歷也適亦調也說文𦉰字從厯云厯調
也與歷同又云秣希疏適歷也讀若歷周官遂師注云歷者適
歷執紼者名也疏云分布希疏得所名爲適歷也然則均調謂
之適歷聲轉則爲芍藥蜀都賦云有伊之徒調夫五味甘甜之
和芍藥之羹七命云味重九沸和兼芍藥論衡譴告篇云釀酒
於罌烹肉於鼎皆欲其氣味調得也時或鹹苦酸淡不應口者
由人芍藥失其和也稽康聲無哀樂論云大羹不和不極芍藥

之味皆其證矣服虔注子虛賦列或說云以芍藥調食亦未嘗
審信也而顏師古乃云芍藥草名其根主和五藏又辟毒氣故
合之於蘭桂五味以助諸食因呼五味之和爲芍藥及考古人
飲食未聞有用芍藥者旣已無可舉證矣乃云今人食馬肝馬
腸合芍藥而煮之是古之遺法據其說則今人非食馬肝馬腸
且不用芍藥何以知古人用芍藥助食乎然且歷詆諸家妄爲
音訓斯爲謬矣

焦循毛詩補疏贈之以芍藥傳芍藥香草箋云其別則送女以
芍藥結恩情也循按釋文引韓詩云離草也言將離別贈此草

也古今注載董仲舒答牛亨問云芍藥一名可離故將別以贈之箋言其別則送以芍藥蓋古之相傳然也廣雅攷夷芍藥也攷夷卽離之緩聲上林賦云宜笑的皦索隱引郭璞云鮮明貌也又明月珠子玢璫江靡索隱引應邵云其光輝照於江邊也張衡思元賦云離朱唇而微笑兮顏的皦以遺光注云明貌左思蜀都賦云暉麗灼爍劉淵林云豔色也魏都賦云丹瀉凌波而的皦注云光明也芍藥之華鮮豔外著其稱芍藥猶灼爍也芍藥又爲調和之名上林賦云芍藥之和具而後御之文穎云芍藥五味之和也韋昭云芍藥和齊鹹酸美味也

見七
發注枚乘七

發云芍藥之醬張衡南都賦云歸雁鳴鵲香稻鱸魚以爲芍藥
呂氏春秋本生紀高誘注云鄭國淫辟男女私會於溱洧之上
有絢盼之樂芍藥之和是則以詩人贈芍藥取義於和鄭氏以
芍與約同聲假借爲結約故云結恩情正義云贈送之芍藥之
草結其恩情以爲信約此最得箋義而說之未明古人棗取於
早栗取於慄多假聲音以爲義取芍藥爲結約與取芍藥爲調
和其假借一也

附王觀芍藥譜

序

天地之功至大而神非人力之所能竊勝惟聖人爲能體法其神以成天下之化其功蓋出其下而會不少加以力不然天地固亦有間而可窮其用矣余嘗論天下之物悉受天地之氣以生其小大短長辛酸甘苦與夫顏色之異計非人力之可容致巧於其間也今洛陽之牡丹雜揚之芍藥受天地之氣以生而小大淺深一隨人力之工拙而移其天地所生之性故奇容異色間出於人間以人而盜天地之功而成之良可怪也然而天

地之間事之紛紜出於其前不得而曉者此其一也洛陽風土之詳已見於今歐陽公之記而此不復論維揚大抵土壤肥膩於草本爲宜禹貢曰厥草惟天是也居人以治花相尙方九月十月時悉出其根滌以甘泉然後剝削老硬病腐之處揉調沙糞以培之易其故土凡花大約三年或二年一分不分則舊根老硬而侵蝕新芽故花不成就分之數則小而不舒不分與分之太數皆花之病也花之顏色之深淺與葉蕊之繁盛皆出於培壅剝削之力花旣萎落亟剪去其子屈盤枝條使不離散故脈理不上行而皆歸於根明年新花繁而色潤雜花根窠多不

能致遠惟芍藥及時取根盡取本土貯以竹錫之器雖數千里之遠一人可負數百本而不勞至於他州則壅以沙糞雖不及維揚之盛而顏色亦非他州所有者比也亦有踰年卽變而不成者此亦係夫土地之宜不宜而人力之至不至也花品舊傳龍興寺山子羅漢觀音彌陀之四院冠於此州其後民間稍稍厚賂以勾其本培壅治蒔遂過於龍興之四院今則有朱氏之圃最爲冠絕南北二圃所種幾於五六萬株意其自古種花之盛未之有也朱氏當其花之盛開飾亭宇以待來游者逾月不絕而朱氏未嘗厭也揚之人與西洛不異無貴賤皆喜戴花故

開明橋之間方春之月拂旦有花市焉州宅舊有芍藥廳在都
廳之後聚一州絕品於其中不下龍興朱氏之盛往歲州將召
移新守未至監護不密悉爲人盜去易以凡品自是芍藥廳徒
有其名爾今芍藥有三十四品舊譜只取三十一種如緋單葉
白單葉紅單葉不入名品之內其花皆六出維揚之人甚賤之
余自熙寧八年季冬守官江都所見與夫所聞莫不詳熟又得
八品焉非平日三十一品之比皆世之所難得今悉列於左舊
譜三十一品分上中下七等此前人所定今更不易

上之上

冠羣芳

大旋心冠子也深紅堆葉頂分四五旋其英密簇廣可及半尺高可及六寸艷色絕妙可冠羣芳因以名之枝條硬葉疎大

賽羣芳

小旋心冠子也漸添紅而繁小枝條及綠葉並與大旋心一同凡品中言大葉小葉堆葉者皆花瓣也言綠葉者謂枝葉也

寶妝成

髻子也色微紫於上十二大葉中密生曲葉回環裹抱團圓其高八九寸廣半尺餘每一小葉上絡以金線綴以玉珠香欺蘭

檉物各實圖考
麝奇不可紀枝條硬而葉平

盡天工

柳浦青心紅冠子也於大葉中小葉密直妖媚出衆倘非造化無能爲也枝硬而綠葉青薄

曉妝新

白纈子也如小旋心狀頂上四向葉端點小殷紅色每一朵上或三點或四點或五點象衣中之點纈也綠葉甚柔而厚條硬而絕低

點妝紅

紅纈子也色紅而小並與白纈子同綠葉微似瘦長

上之中

疊香英

紫樓子也廣五寸高盈尺於大葉中細葉二三十重上又聳大葉如樓閣狀枝條硬而高綠葉疎大而尖柔

積嬌紅

紅樓子也色淡紅與紫樓子不相異

中之上

醉西施

大軟條冠子也色淡紅惟大葉有類大旋心狀枝條軟細須以物扶助之綠葉色深厚疎而長以柔

道妝成

黃樓子也大葉中深黃小葉數重又上展淡黃大葉枝條硬而絕黃綠葉疎長而柔與紫紅者異此品非今日之黃樓子也乃黃絲頭中盛則或出四五大葉小類黃樓子蓋本非黃樓子也

掬香瓊

青心玉板冠子也本自茅山來白英團掬堅密平頭枝條硬而綠葉短且光

素妝殘

退紅茅山冠子也初開粉紅卽漸退白青心而素淡稍若大軟條冠子綠葉短厚而硬

試梅妝

白冠子也白纈中無點纈者是也

殘妝勻

粉紅冠子也是紅纈中無點纈者也

中之下

醉嬌紅

深紅楚州冠子也亦若小旋心狀中心緊堆大葉葉下亦有一重金線枝條高綠葉疎而柔

擬香英

紫寶相冠子也紫樓子心中細葉上不堆大葉者

妬嬌紅

紅寶相冠子也紅樓子心中細葉上不堆大葉者

縷金囊

金線冠子也稍似細條深紅者於大葉中細葉下抽金線細細相雜條葉並同深紅冠子者

下之上

怨春紅

硬條冠子也色絕淡甚類金線冠子而堆葉條硬而綠葉疎平稍若柔

妒鵝黃

黃絲頭也於大葉中一簇細葉雜以金線條高綠葉疎柔

蘸金香

蘸金蕊紫單葉也是髻子開不成者於大葉中生小葉小葉尖蘸一線金色是也

試濃妝

緋多葉也緋葉五七重皆平頭條赤而綠葉硬背紫也

下之中

宿妝殷

紫高多葉也條葉花並類緋多葉而枝葉絕高平頭凡檻中雖多無先後並開齊整也

取次妝

淡紅多葉也色絕淡條葉正類緋多葉亦平頭也

聚香絲

紫絲頭也大葉中一叢紫絲細細是也枝條高綠葉疎而柔
簇紅絲

紅絲頭也大葉中一簇紅絲細細是也枝葉並同紫者
下之下

效殷妝

小矮多葉也與紫高多葉一同而枝條低隨燥濕而出有二頭
者雙頭者鞍子者銀絲者俱同根因土地肥瘠之異者也

會三英

三頭聚一萼而開

合歡芳

雙頭並蒂而開二朵相背也

擬繡鸞

鞞子也兩邊垂下如所乘鞞狀地絕肥而生

銀含稜

銀綠也葉端一稜白色

新收八品

御衣黃

黃色淺而葉疎葉差深散出於葉間其葉端色又微碧高廣類

黃樓子也此種宜升絕品

黃樓子

盛者五七層間以金線其香尤甚

袁黃冠子

宛如髻子間以金線色比鮑黃

峽石黃冠子

如金線冠子其色深如鮑黃

鮑黃冠子

大抵與大旋心同而葉差不同色類鵝黃

楊花冠子

多葉白心色黃漸拂淺紅至葉端則色深紅間以金線

湖纈

紅色深淺相雜類湖纈

黽池紅

開須並萼或三頭者大抵花類軟條也

附洛陽花木記

芍藥凡四十一種

千葉黃花其別十六

御衣黃 凌雲黃 南黃樓子 尹家黃樓子

銀褐樓子 袁黃 延壽黃 硤石黃

新安黃 壽安黃 溫家黃 郭家黃

青心鮑黃 紅心鮑黃 絲頭黃 黃纈子

千葉紅花其別十六

紅樓子 紅冠子 朱砂旋心 硬條旋心

斑斕旋心 紅纈子 靈山纈子 馬家紅

楚州冠子 四蜂兒 醉西施 剪平紅

深紅小魏花 淡紅小魏花

柳圃新接

紅絲頭

茆山冠子

千葉紫花其別六

紫樓子

龍間紫

紫鞍子

粉面紫

紫絲頭

紫纈子

千葉白花二

玉樓子

白纈子

千葉桃花一

緋樓子

附劉攽芍藥譜序

天下名花洛陽牡丹廣陵芍藥爲相侔埒禹貢記揚州草木天
喬聖人之言然未見其爲天喬也廣陵芍藥有自他方移來種
之者經歲則盛至有十倍其初而勝廣陵所出遠甚地氣所宜
信其爲天乎然則醫書本草所載雖小物方土所出山川原野
氣力不同或相倍蓰十百如此花矣不可不察也然芍藥之盛
環廣陵四十五里之間爲然外是則薄劣不及洛陽牡丹由人
力接種故歲歲變更日新而芍藥自以種傳獨得於天然非剪
剔培壅灌溉以時亦不能全盛又有風雨寒暄氣節不齊故其
名花絕品有至十四五年得一見者其開不能成或變爲他品

此天地尤物不與凡品同待其地利人力天時參併具美然後一出意其造物亦自珍惜之爾芍藥始開時可留七八日自廣陵南至姑蘇北入射陽東至通州海上西止滁和州數百里間人人厭觀矣廣陵至京師千五百里駿馬疾走可六七日至上不以耳目之玩勤遠人而富商大賈逐利纖嗇不顧又無好事有力者招致之故芍藥不得至京師而洛陽牡丹獨擅其名其移根北方者六年以往則不及初年自是歲加劣矣故北方之見芍藥者皆其下者也然種芍藥爲生者猶得厚價重利云熙寧六年放罷海陵至廣陵正四月花時會友傅欽之孫莘老

偕行相與歷覽人家園圃及佛舍所種凡三萬餘株芍藥嫩好
及雖好而不至者盡具矣扶風馬瑤府大尹給事公子也博物
好奇爲余道芍藥本末及取廣陵人所第名品示余余按唐氏
藩鎮之盛揚州號爲第一萬商千賈珍貨之所叢集百氏小說
尙多記之而莫有言芍藥之美者非天地生物無聞於古而特
隆於今也殆時所好尙不齊而古人未必能知正色爾白樂天
詩言牡丹取叢大花繁者爲佳此最洛人所卑下者古人之不
知芍藥何疑然當時無記錄故後世莫知其詳今此復無傳說
使後勝今猶不足恨或人情好尙更變駸駸日久則名花奇品

木牛名實圖
遂將泯默無傳來者莫知有此不亦惜哉故因次序爲譜三十
一種皆使畫工圖寫而示未嘗見者使知之其嘗見者固以吾
言爲信矣

附孔武仲芍藥譜序

揚州芍藥名於天下與洛陽牡丹俱貴於時四方之人盡皆齎
攜金帛市種以歸者多矣吾見其一歲而小變三歲而大變卒
與常花無異由此芍藥之美益專推於揚州焉大抵簞者先開
佳者後發高至尺餘廣至盈手其色以黃爲最貴所謂緋紅千
葉乃其下者鄭詩引芍藥以明土風說者曰香草也司馬長卿

子虛賦曰芍藥之和具而後御之說者曰芍藥主和五臟又辟
毒氣也謝省中詩曰紅藥當堦翻說者曰草色紅者也其義皆
與今所謂芍藥者合俱未有專言揚州者唐之詩人最以摹寫
風物自喜如盧仝杜牧張祜之徒皆居揚日久亦未有一語及
之是花品未有若今日之盛也余官於揚學講習之暇常裁而
定之蓋可紀者三十有三種乃具列其名從而釋之

附揚州府志

物產芍藥揚州古以芍藥擅名宋有圃在禪智寺前又有芍藥
廳向子固有芍藥壇劉攽著譜花凡三十二種以冠羣芳爲首

其後王觀孔武仲艾丑各有譜觀之譜如放而益以御衣黃等
八種武仲之種三十有二丑之種二十有四皆首御衣黃紹熙
廣陵志種亦三十二而首御愛紅其品具各譜不可殫記

牡丹

本草經牡丹味辛寒主寒熱中風癰癘瘰癧驚癇邪氣除癥堅瘕
血留舍腸胃安五藏療癰瘡一名鹿韭一名鼠姑

別錄苦微寒無毒主除時氣頭痛客熱五勞勞氣頭腰痛風噤
癰疾生巴郡山谷及漢中二月八月採根陰乾陶隱居云今東
間亦有色赤者爲好用之去心按鼠婦亦名鼠姑而此又同殆
非其類恐字誤

圖經牡丹生巴郡山谷及漢中今丹延青越滁和州山中皆有
之花有黃紫紅白數色此當是山牡丹其莖梗枯燥黑白色二

月於梗上生苗葉三月開花其花葉與人家所種者相似但花
止五六葉耳五月結子黑色如雞頭子大根黃白色可五七寸
長如筆管大二月八月採銅刀劈去骨陰乾用此花一名木芍
藥近世人多貴重圃人欲其花之詭異皆秋冬移接培以糞土
至春盛開其狀百變故其根性殊失本真藥中不可用其品絕
無力也牡丹生血乃去瘀滯正元廣利方療因傷損血瘀不散
者取牡丹皮二兩八分合蜜蟲二十一枚熬過同搗篩每旦溫
酒和散方寸七服血當化爲水下

曲洧舊聞牡丹歐公作花品目所經見者纔二十四種後於錢

思公屏上得牡丹凡九十餘種然思公花品無聞於世宋次道
河南志於歐公花品後又增二十餘名張岫撰譜三卷凡一百
一十九品皆敘其顏色容狀及所以得名之因又訪於老圃得
種接養護之法各載於圖後最爲詳備韓玉汝爲序之而傳於
世大觀政和以來花之變態又有在岫所譜之外者而時無人
譜而圖之其中姚黃尤驚人眼目花頭面廣一尺其芬香比舊
特異禁中號一尺黃

本草綱目李時珍曰牡丹惟取紅白單瓣者入藥其千葉異品
皆人巧所毓氣味不純不可用花譜載丹州延州以西及褒斜

道中最多與荆棘無異土人取以爲薪其根人藥尤妙凡栽花者根下著白斂末辟蟲穴中點硫黃殺蠹以烏賊骨鍼其樹必枯此物性亦不可不知也

本澠水
燕談錄

墨莊漫錄洛陽牡丹見於花譜然未若陳州之盛且多也園戶植花如種黍粟動以頃計政和王辰春時園戶牛氏家忽開一枝色如鵝雛而淡其面一尺三四寸高尺許柔葩重疊約千百葉其本姚黃也而於葩英之端有金粉一暈縷之其心紫蕊亦金粉縷之牛氏乃以縷金黃名之郡守欲剪以進於內府衆園戶皆言不可曰此花之變易者不可爲常他時復來索此品何

應之又欲移其根亦以此爲辭乃已明年花開果如舊品矣此亦草木之妖也

又曰西京牡丹聞於天下花盛時太守作萬花會宴集之所以花爲屏帳至於梁棟柱拱悉以竹筒貯水簪花釘挂舉目皆花也揚州產芍藥其妙者不減於姚黃魏紫蔡元長亦效洛陽亦作萬花會人頗病之東坡知揚州正遇花時吏白舊例公判罷之作書報王定國云花會檢舊案用花千萬朵吏緣爲姦乃揚州大害已罷之矣雖殺風景免造業也民到於今稱之

廣雅疏證白荒牡丹也荒與朮同名醫別錄云芍藥一名白朮

御覽引吳普本草亦以白朮爲芍藥一名此云白朮牡丹也者
牡丹木芍藥也故得同名蘇頌本草圖經引崔豹古今注云芍
藥有二種有草芍藥木芍藥木者花大而色深俗呼爲牡丹非
也據此則古方俗相傳以木芍藥爲牡丹故本草以白朮爲芍
藥而廣雅又以爲牡丹異名蓋其通稱已久不自崔豹時始矣
陶注本草云芍藥今出白山蔣山茅山最好白而長大唐本草
注云牡丹劍南所出者相似芍藥肉白皮丹然則芍藥牡丹之
共稱白朮皆以白得名蓋以其皮丹則謂之牡丹以其肉白則
謂之白朮矣神農本草云牡丹一名鹿韭一名鼠姑御覽引吳

晉本草云牡丹葉如蓬相值黃色相如指子黑中有核又引范
子計然云牡丹出漢中河北赤色者亦善

牡丹

芳草卷之十一

附歐陽修洛陽牡丹記

花品敘第一

牡丹出丹州延州東出青州南亦出越州而出洛陽者今爲天下第一洛陽所謂丹州紅延州紅青州紅皆彼土之尤傑者然來洛陽纔得備衆花之一種列第不出三已下不能獨立與洛陽敵而越之花以遠罕識不見齒然雖越人亦不敢自譽以與洛陽爭高下是洛陽者爲天下之第一也洛陽亦有黃芍藥緋桃亦有瑞蓮千葉李紅郁李之類皆不減他出者而洛陽人不甚惜謂之果子花曰某花云云至牡丹則不名直曰花其意謂

天下真花獨牡丹其名之著不假曰牡丹而可知也其愛重之如此說者多言洛陽居三河間古善地昔周公以尺寸考日出沒測知寒暑風雨垂順於此取正蓋天地之中草木之華得中和之氣者多故獨與他方異予甚以爲不然夫洛陽於周所有之士四方入貢道里均乃九州之中在天地崐崙磅礴之間未必中也又况天地之和氣宜遍被四方上下不宜限其中以自私夫中與和者有常之氣也其推於物者亦宜爲有常之形物之常者不甚美亦不甚惡及元氣之病也美惡隔並而不相和故物有極美與極惡者皆得於氣之偏也花之鍾其美與夫瘳

木擁腫之鍾其惡醜好雖異而得一氣之偏病則均洛陽城圍
數十里而諸縣之花莫及城中者出其境則不可植焉豈又偏
氣之美者獨聚此數十里之地乎此又天地之大不可考也已
凡物不常有而爲害乎人者曰災不常有而徒可怪駭不爲害
者曰妖語曰天反時爲災地反物爲妖此亦草木之妖而萬物
之一怪也然比夫癭木擁腫者竊獨鍾其美而見幸於人焉余
在洛陽四見春天聖九年三月始至洛陽其至也晚見其晚者
明年會與友人梅聖俞游嵩山少室緱氏嶺石唐山紫雲洞旣
還不及見又明年有悼亡之感不暇見又明年以留守推官歲

相傳名貴圖云
滿解去只見其早者是未嘗見其極盛時然日之所矚已不勝
其麗焉余居府中時嘗謁錢思公於雙桂樓下見一小屏立坐
後細書字滿其上思公指之曰欲作花品此是牡丹名凡九十
餘種余時不暇讀之然余之所經見而今人多稱者纔三十許
種不知思公何從而得之多也計其餘雖有名而不著未必佳
也故今所錄但取其特著者而次第之

姚黃

魏花

鞞紅

亦曰青
州紅

細葉壽安

牛家黃

潛溪緋

左花

獻來紅

葉底紫

鶴翎紅

添色紅

倒暈檀心

朱砂紅

九蕊眞珠

延州紅

多葉紫

麤葉壽安

丹州紅

蓮花萼

一百五

鹿胎花

甘草黃

一撇紅

玉板白

花釋名第二

牡丹之名或以氏或以州或以地或以色或旌其所異者而志之姚黃左花魏花以姓著青州丹州延州紅以州著細葉麤葉壽安潛溪緋以地著一撇紅鶴翎紅珠砂紅玉板白多葉紫甘

草黃以色著獻來紅添色紅九蕊眞珠鹿胎花倒暈檀心蓮花
萼一五百葉底紫皆志其異者

姚黃者千葉黃花出於民姚氏家此花之出於今未十年姚氏
居白司馬坡其地屬河陽然花不傳河陽傳洛陽洛陽亦不甚
多一歲不過數朵

牛家黃亦千葉出於民牛氏家比姚黃差小眞宗祀汾陰還過
洛陽留宴淑景亭牛氏獻此花名遂著

甘草黃單葉色如甘草洛人善別花見其樹知爲某花云獨姚
黃易識其葉嚼之不腥

魏花者干葉肉紅花出於魏相仁溥家始樵者於壽安山中見之斲以賣魏氏魏氏池館甚大傳者云此花初出時人有欲閱者人稅十數錢乃得登舟渡池至花所魏氏日收十數緡其後破亡鬻其園今普明寺後林池乃其地寺僧耕之以植桑麥花傳民家甚多人有數其葉者云至七百葉錢思公嘗曰人謂牡丹花王今姚黃眞可爲王而魏花乃后也

鞞紅者單葉深紅花出青州一曰青州紅故張僕射齊賢有第西京賢相坊自青州以駝駝其種遂傳洛中其色類腰帶鞞謂之鞞紅

木名不實曰木
獻來紅者大多葉淺紅花張僕射罷相居洛陽人有獻此花者
因曰獻來紅

添色紅者多葉花始開而白經日漸紅至其落乃類深紅此造化之尤巧也

鶴翎紅者多葉花其末白而本肉紅如鴻鵠毛色

細葉麤葉壽安者皆千葉肉紅花出壽安縣錦屏山中細葉者尤佳

倒暈檀心者多葉紅花凡花近萼色深至其末漸淺此花白外深色近萼反淺白而深檀點其心此尤可愛

一撮紅者多葉淺紅花葉杪深紅一點如人以三指撮之
九蕊真珠紅者千葉紅花葉上有一點白如珠而葉密蹙其蕊
爲九叢

一百五者多葉白花洛陽以穀雨爲開候而此花常至一百五
日開最先

丹州延州紅者皆千葉紅花不知其至洛之因
蓮花萼者多葉紅花青趺三重如蓮花萼

左花者千葉紫花葉密而齊如截亦謂之平頭紫

朱砂紅者多葉紅花不知其所出有民門氏子者善接花以爲

生買地於崇德寺前治花園有此花洛陽豪家尙未有故其名未甚著花葉甚鮮向日視之如猩血

葉底紫者千葉紫花其色如墨亦謂之墨紫花在叢中旁必生一大枝引葉覆其上其開也比他花可延十日之久噫造物者亦惜之耶此花之出比他花最遠傳云唐末有中官爲觀軍容使者花出其家亦謂之軍容紫歲久失其姓氏矣

玉板白者單葉白花葉細長如拍板其色如玉而深檀心洛陽人家亦少有余嘗從思公至福嚴院見之問寺僧而得其名其後未嘗見也

潛溪緋者千葉緋花出於潛溪寺寺在龍門山後本唐相李藩別墅今寺中已無此花而人家或有之本是紫花忽於叢中特出緋者不過一二朶明年移在他枝洛人謂之轉音篆枝花故其接頭尤難得

鹿胎花者多葉紫花有白點如鹿胎之紋故蘇相禹珪宅今有之

多葉紫不知其所出初姚黃未出時牛黃爲第一牛黃未出時魏花爲第一魏花未出時左花爲第一左花之前唯有蘇家紅賀家紅林家紅之類皆單葉花當時爲第一自多葉千葉花出

後此花黷矣今人不復種也牡丹初不載文字唯以藥載本草然於花中不爲高第大抵丹延已西及褒斜道中尤多與荆棘無異土人皆取以爲薪自唐則天已後洛陽牡丹始盛然未聞有以名著者如沈宋元白之流皆善詠花草計有若今之異者彼必形於篇詠而寂無傳焉唯劉夢得有詠魚朝恩宅牡丹詩但云一叢千萬朵而已亦不云其美且異也謝靈運言永嘉竹間水際多牡丹今越花不及洛陽甚遠是落花自古未有若今之盛也

風俗記第三

洛陽之俗大抵好花春時城中無貴賤皆插花雖負擔者亦然
花開時士庶競爲遨遊往往於古寺廢宅有池臺處爲市井張
幄帟笙歌之聲相聞最盛於月波隄張家園棠棣坊長壽寺東
街與郭令宅至花落乃罷洛陽至東京六驛舊不進花自今徐
州李相迪爲留守時始進御歲遣牙校一員乘驛馬一日一夕
至京師所進不過姚黃魏花三數朵以菜葉實竹籠子藉覆之
使馬上不動搖以蠟封花蒂乃數日不落大抵洛人家家有花
而少大樹者蓋其不接則不佳春初時洛人於壽安山中斲小
栽子賣城中謂之山篋子人家治地爲畦塍種之至秋乃接接

花工尤著者一人謂之門園子蓋本姓東門氏豪家無不邀之姚黃一接頭直錢五千秋時立券買之至春見花乃歸其直洛陽人甚惜此花不欲傳有權貴求其接頭者或以湯中蘸殺與之魏花初出時接頭亦直錢五千今尙直一千接時須用社後重陽前過此不堪矣花之本去地五七寸許截之乃接以泥封裹用輓土擁之以蒭葉作菴子罩之不令見風日惟南向留一小戶以達氣至春乃去其覆此接花之法也用瓦亦可種花必擇善地盡去舊土以細土用白斂末一斤和之蓋牡丹根甜多引蟲食之白斂能殺蟲此種花之法也澆花亦自有時或用日

未出或日西時九月旬日一澆十月十一月三日二日一澆正月隔日一澆二月一日一澆此澆花之法也一本發數朵者擇其小者去之只留一二朵謂之打剝懼分其脈也花纔落便剪其枝勿令結子懼其易老也春初旣去蕩菴便以棘數枝置花叢上棘氣暖可以辟霜不損花芽他大樹亦然此養花之法也花開漸小於舊者蓋有蠹蟲損之必尋其穴以硫黃簪之其旁又有小穴如鍼孔乃蟲所藏處花工謂之氣牕以大鍼點硫黃末鍼之蟲乃死花復盛此醫花之法也烏賊魚骨用以鍼花樹入其膚花輒死此花之忌也

附鄞江周氏洛陽牡丹記

各種牡丹

姚黃千葉黃花也色極鮮潔精采射人有深紫檀心近瓶青旋心一匝與瓶並色開頭可八九寸許其花本出北邙山下白司馬坡姚氏家今洛中名圃中傳接雖多惟水北歲有開者大抵間歲乃成千葉餘年皆單葉或多葉耳水南率數歲一開千葉然不及水北之盛也蓋本出山中宜高近市多糞壤非其性也其開最晚在衆花彫零之後芍藥未開之前其色甚美而高潔之性敷榮之時特異于衆花故洛人貴之號爲花王城中每歲

不過開三數朵都人士女必傾城往觀鄉人扶老攜幼不遠千里其爲時所貴重如此

勝姚黃蘄黃千葉黃花也有深紫檀心開頭可八九寸許色雖深於姚然精采未易勝也但頻年有花洛人所以貴之出蘄氏之圃因姓得之皆在姚黃之前洛人貴之皆不減姚花但鮮潔不及姚而無青心之異焉可以亞姚而居丹州黃之上矣

牛家黃亦千葉黃花其出先於姚黃蓋花之祖也色有紅與黃相間類一捻紅之初開時也眞宗祀汾陰還駐蹕淑景亭賞花宴諸從臣洛民牛氏獻此花故後人謂之牛花然色淺於姚黃

而微帶紅色其品日當在姚靳之下矣

千心黃千葉黃花也大率類丹州黃而近瓶碎蕊特盛異於衆花故謂之千心黃

甘草黃千葉黃花也色紅檀心色微淺於姚黃蓋牛丹之比焉其花初出時多單葉今名園培壅之盛變千葉

丹州黃千葉黃花也色淺於靳而深於甘草黃有檀心深紅大可半葉其花初出時本多葉今名園栽接得地開或成千葉然不能歲成就也

閔黃千葉黃花也色類甘草黃而無檀心出於閔氏之園因此

得名其品第蓋甘草黃之比歟

女真黃千葉淺黃色花也元豐中出於洛陽銀李氏園中李以爲異獻於大尹潞公公見心愛之命曰女真黃其開頭可八九寸許色類丹州黃而微帶紅溫潤勻融其狀色端整類劉師閣而黃諸名圃皆未有然亦甘草黃之比歟

絲頭黃千葉黃花也色類丹州黃外有大葉如盤中有碎葉一簇可百餘分碎葉之心有黃絲數十莖聳起而特立高出於花葉之上故目之爲絲頭黃唯天王寺僧房中一本特佳他圃未之有也

御袍黃千葉黃花也色與開頭大率類女真黃元豐時應天院神御花園中植山篔數百忽於其中變此一種因目之爲御袍黃

狀元紅千葉深紅色也色類丹砂而淺葉杪微淡近萼漸深有紫檀心開頭可七八寸其色甚美迥出衆花之上故洛人以狀元呼之惜乎開頭差小於魏花而色深過之遠甚其花出安國寺張氏家熙寧初方有之俗謂之張八花今流傳諸譜甚盛龍飛歲有此花又特可貴也

魏花千葉肉紅花也本出晉相魏仁溥園中今流傳特盛然葉

最繁密人有數之者至七百餘葉面大如盤中堆積碎葉突起
圓整如覆鍾狀開頭可八九寸許其花端麗精采瑩潔異於衆
花心洛人謂姚黃爲王魏花爲后誠爲善評也近年又有勝魏
都勝二品出焉勝魏似魏花而微深都勝似魏花而差大葉微
帶紫紅色意其種皆魏花之所變歟豈寓于紅花本者其子變
而爲勝魏寓于紫花本者其子變而爲都勝耶

瑞雲紅千葉肉紅花也開頭大尺餘色類魏花微深然碎葉差
大不若魏花之繁密也葉杪微卷如雲氣狀故以瑞雲目之然
與魏花迭爲盛衰魏花多則瑞雲少瑞雲多則魏花少意者草

木之妖亦相忌嫉而勢不並立歟

岳山紅千葉肉紅花也本出於嵩岳因此得名色深於瑞雲淺於狀元紅有紫檀心鮮潔可愛花唇微淡近萼漸深開頭可八九寸

間金千葉紅花也微帶紫而類金繫腰開頭可八九寸許葉間有黃蕊故以間金目之其花蓋本黃蕊之所變也

金繫腰千葉黃花也類間金而無蕊每葉上有金線一道橫於半花上故目之爲金繫腰其花本出於緱氏山中

一捻紅千葉粉紅花也有檀心花葉葉之杪各有深紅一點如

美人以胭脂手捻之故謂之一捻紅然開頭差小可七八寸許
初開時多青拆開時乃變成紅耳

九萼紅千葉粉紅花也莖葉極高大其包有青趺九重苞未拆
時特異於衆花花開必先青拆數日然後色變紅花葉多皺蹙
有類揉草然多不成就偶有成者開頭盈尺

劉師閣千葉淺紅花也開頭可八九寸許無檀心本出長安劉
氏尼之閣下因此得名微帶紅黃色如美人肌肉然瑩白溫潤
花亦端整然不常開率數年乃見一花耳

壽安有二種皆千葉肉紅花也出壽安縣錦屏山中其色似魏

花而淺淡一種葉差大開頭不大因謂之大葉壽安一種葉細故謂之細葉壽安云

洗妝紅千葉肉紅花也元豐中忽生於銀李園山篔中大率似壽安而小異劉公伯壽見而愛之謂如美婦人洗去朱粉而見其天真之肌瑩潔溫潤因命今名其品第蓋壽安劉師閣之比歟

蹙金毬千葉淺紅花也色類間金而葉杪鉞蹙間有黃稜斷續於其間因此得名然不知所出之因今安勝寺及諸園皆有之深春毬千葉肉紅花也開時在穀雨前與一百五相次開故曰

深春毬其花大率類壽安紅以其開早故得今名

二色紅千葉紅花也元豐中出於銀李園中於接頭一本上歧分爲二色一淺一深深者類間金淺者類瑞雲始以爲有兩接頭詳細視之實一本也豈一氣之所鍾而有淺深厚薄之不齊歟大尹潞公見而賞異之因命今名

蹙金樓子千葉紅花也類金繫腰下有大葉如盤盤中碎葉繁密聳起而圓整特高於衆花碎葉鉞蹙互相粘綴中有黃蕊間雜於其間然葉之多雖魏花不及也元豐中生於袁氏之圃碎金紅千葉粉紅花也色類間金每葉上有黃點數星如黍粟

大故謂之碎金紅

越山紅樓子千葉粉紅花也本出於會稽不知到洛之因也近心有長葉數十片聳起而特立狀類重臺蓮故有樓子之名

彤雲紅千葉紅花也類狀元紅微帶緋色開頭大者幾盈尺花唇微白近萼漸深檀心之中皆瑩白類御袍花本出於月波堤之福巖寺司馬公見而愛之目之爲彤雲紅也

轉枝紅千葉紅花也蓋間歲乃成千葉假如今年南枝千葉北枝多葉明年北枝千葉南枝多葉每歲互換故謂之轉枝紅其花大率類壽安云

紫粉旋心千葉粉紅花也外有大葉十數重如盤盤中有碎葉
百許簇於瓶心之外如旋心芍藥然上有紫粉數十莖高出於
碎葉之表故謂之曰紫粉旋心元豐中生於銀李圃中

富貴紅不暈紅壽妝紅玉盤妝皆千葉粉紅花也大率類壽安
而有小異富貴紅色差深而帶緋紫色不暈紅次之壽妝紅又
次之玉盤妝最淺淡者也大葉微白碎葉粉紅故得玉盤妝之
號

雙頭紅雙頭紫皆千葉花也二花皆並蒂而生如鞍子而不相
連屬者也唯應天院神御花園中有之亦有多葉者蓋地勢有

肥瘠故有多葉之變耳培壅得地力有簇五者然開頭愈多則花愈小矣

左紫千葉紫花也色深於安勝然葉杪微白近萼漸深突起圓整有類魏花開頭可八九寸大者盈尺此花最先出國初時生於豪民左氏家今洛中傳接者雖多然難得真者大抵多轉枝不成千葉惟長壽寺彌陀院一本特佳歲歲成就舊譜所謂左紫卽齊頭紫如椀而平不若左紫之繁密圓整而有含棱之異云

紫繡毬千葉紫花也色深而瑩澤葉密而圓整因得繡毬之名

然難得見花大率類左紫云但葉杪色白不如左紫之脣白也
比之陳州紫哀家紫皆大同而小異耳

安聖紫紫花也開頭徑尺餘本出於城中千葉安勝院因此得
名近歲左紫與繡毬皆難得花唯安勝紫與大宋紫特盛歲歲
皆有故名圃中傳接甚多

大宋紫千葉紫花也本出於永寧縣大宋川豪民李氏之圃因
謂大宋紫開頭極盛徑尺餘衆花無比其大者其色大率類安
勝紫云

順聖千葉花也色深類陳州紫每葉上有白縷數道自脣至萼

紫白相間淺深同開頭可八九寸許熙寧中方有

陳州紫哀家紫一色皆千葉大率類紫繡毬而圓整不及也

潛溪緋本千葉緋花也有皂檀心色之殷美衆花少與此者出
龍門山潛溪寺本後唐相李藩別墅今寺僧無好事者花亦不
成千葉民間傳接者雖衆大率皆多葉花耳惜哉

玉千葉白花無檀心瑩潔如玉溫潤可愛景祐中開於苑上書
宅山篔中細葉繁密類魏花而白今傳接於洛中雖多然難得
花不歲成千葉也

玉樓春千葉白花也類玉蒸餅而高有樓子之狀元豐中生於

河清縣左氏家獻於潞公因名之曰玉樓春

玉蒸餅千葉白花也本出延州及流傳到洛而繁盛過於延州時花頭大於玉千葉杪瑩白近萼微紅開頭可盈尺每至盛開枝多低亦謂之輓條花云

承露紅多葉紅花也每朵各有二葉每葉之近萼處各成一箇鼓子花樸凡有十二箇唯葉杪拆展與衆花不同其下玲瓏不相倚著望之如雕鏤可愛凌晨如有甘露盈箇其香益更旖旎與承露紫大率相類唯其色異耳

玉樓紅多葉花也色類彤雲紅而每葉上有白縷數道若雕鏤

然故以玉樓目之

一百五者千葉白花也洛中寒食衆花未開獨此花最先故特貴之

附陸游天彭牡丹譜

花品序第一

牡丹在中州洛陽爲第一在蜀天彭爲第一天彭之花皆不詳其所自出土人云曩時永寧院有僧種花最盛俗謂之牡丹院春時賞花者多集於此其後花稍衰人亦不復至崇寧中州民宋氏張氏蔡氏宣和中石子灘楊氏皆嘗買洛中新花以歸自是落花散於人間花戶始盛皆以接花爲業大家好事者皆竭其力以養花而天彭之花遂冠兩川今惟三并李氏劉村母氏城中蘇氏城西李氏花特盛又有餘力治亭館以故最得名至

花戶連畛相望莫得其姓氏也天彭三邑皆有花惟城西沙橋上下花尤超絕由沙橋至壩口崇寧之間亦多佳品自城東抵濛陽則絕少矣大抵花品近百種然著者不過四十而紅花最多紫花黃花白花各不過數品碧花一二而已今自狀元紅至歐碧以類次第之所未詳者姑列其名於後以待好事者

狀元紅

祥雲

紹興春

臙脂樓

玉腰樓

金腰樓

富貴紅

一尺紅

雙頭紅

鹿胎紅

文公紅

政和春

醉西施

迎日紅

彩霞

疊羅

勝疊羅

瑞露蟬

乾花

大千葉

小千葉

右二十一品紅花

紫繡毬

乾道紫

潑墨紫

葛巾紫

福巖紫

右五品紫花

禁苑黃

慶雲黃

青心黃

黃氣毬

右四品黃花

玉樓子

劉師哥

玉覆盆

右三品白花

歐碧

右一品碧花

轉枝紅

朝霞紅

灑金紅

瑞雲紅

壽陽紅

深春毬

冰囊紅

福勝紅

油紅

青絲紅

紅鵝毛

粉鵝毛

蹙金毬

間絲樓

銀絲樓

六對蟬

洛陽春

海芙蓉

膩玉紅

內人嬌

朝天紫

陳州紫

哀家紫

御衣紫

斬黃

玉抱肚

勝瓊

白玉盤

碧玉盤

界金樓

樓子紅

右三十一品未詳

花釋名第二

各花見紀於歐陽公者天彭往往有之此不載載其著於天彭者彭人謂花之多葉者京花單葉者川花近歲尤賤川花賣不復售花之舊栽曰祖花其新接頭有一春兩春者花少而富至三春則花稍多及成樹花雖益繁而花葉減矣

狀元紅者重葉深紅花其色與鞞紅潛緋相類而天姿富貴彭人以冠花品多葉者謂之第一架葉少而色稍淺者謂之第二架以其高出衆花之上故名狀元紅或曰舊制進士第一人卽賜茜袍此花如其色故以名之

祥雲者千葉淺紅花妖艷多態而花葉最多花戶王氏謂此花

如朵雲狀故謂之祥雲

紹興春者祥雲子花也色淡紅而花尤富大者徑尺紹興中始傳大抵花戶多種花子以觀其變不獨祥雲耳

胭脂樓者深淺相間如胭脂染成重趺累萼狀如樓觀色淺者出於新繁勾氏色深者出於花戶宋氏又有一種色稍下獨勾氏花爲冠

金腰樓玉腰樓皆粉紅花而起樓子黃白間之如金玉色與胭脂樓同類

雙頭紅者並蒂駢萼色尤鮮明出於花戶宋氏始祕不傳有謝

主簿者始得其種今花戶往往有之然養之得地則歲歲皆雙
不爾則間年矣此花之絕異者也

富貴紅者其花葉圓正而厚色若新染乾者他花皆落獨此抱
枝而槁亦花之異者

一尺紅者深紅頗近紫色花面大幾尺故以一尺名之

鹿胎紅者鶴翎紅子花色紅微帶黃上有白點如鹿胎極化工
之妙歐陽公花品有鹿胎花者乃紫花與此頗異

文公紅者出於西京潞公園亦花之麗者其種傳蜀中遂以文
公名之

政和春者淺粉紅花有絲頭政和中始出

醉西施者粉白花中間紅暈狀如酡顏

迎日紅與醉西施同類淺紅花中特出深紅花開最早而妖麗奪目故以迎日名之

彩霞者其色光麗爛然如霞

疊羅者中間瑣碎如疊羅紋

勝疊羅者差大如疊羅此三品皆以形而名之

瑞露蟬亦粉紅花中抽碧心如合蟬狀

乾花者粉紅花而分蟬旋轉其花亦大

木牛名實圖
三
大千葉小千葉皆粉紅花之傑者大千葉無碎花小千葉則花
萼瑣碎故以大小別之此二十一品皆紅花之著者也

紫繡毬一名新紫花蓋魏花之別品也其花間正如繡毬狀亦
有起樓者爲天彭紫花之冠

乾道紫色稍淡而暈紅出未十年

潑墨紫新紫花之子花也單葉深黑如墨歐公記有葉底紫近
之

葛巾紫花圓正而富麗如世人所戴葛巾狀

福巖紫亦重葉紫花其葉少於紫繡毬莫詳所以得名按歐公

所紀有玉板白出於福嚴院土人云 花亦自西京來謂之舊
紫花豈亦出於福嚴耶

禁花黃蓋姚黃之別品也其花間淡高秀可亞姚黃
慶雲黃花葉重複郁然輪囷以故得

青心黃者其花心正青一本花往往右兩品或正圓如毬或層
起成樓子亦異矣

黃氣毬者淡黃檀心花葉圓正間背相承敷腴可愛
玉樓子者白花起樓高標逸韻自然昇風塵外物

劉師哥者白花帶微紅多至數百葉纖妍可愛莫知何以得名

木生名實圖一
玉覆盆者一名玉炊餅蓋圓頭白花也

碧花只一品名曰歐碧其花淺碧而開最晚獨出歐氏故以姓
著

大抵洛中舊品獨以姚魏爲冠天彭則紅色以狀元紅爲第一
紫花以紫繡毬爲第一黃花以禁苑黃爲第一白花以玉樓子
爲第一然花戶歲益培接新奇間出將不特此而已好事者尙
屢書之

風俗記第三

天彭號小西京以其俗好花有京洛之遺風大家至千本花時

自太守而下往往卽花盛處張飲帟幕七車馬歌吹相屬最盛於
清明寒食時在寒食前者謂之火前花共開稍久火後則易落
最喜陰晴相半時謂之養花天栽接剔治各有其法謂之弄花
其俗有弄花一年看花十日之語故大家例惜花可就觀不敢
輕剪蓋剪花則次年花絕少惟花戶則多植花以謀利雙頭紅
初出時一本花量直至三十千祥雲初出亦直七八千今尙兩
千州家歲常以花餉諸臺及旁郡蠟帶筠籃旁午於道予客成
都六年歲常得餉然率不能絕佳淳熙丁酉歲成都帥以善價
私售於花戶得數百苞馳騎取之至成都露猶未晞其大徑尺

夜宴西樓下燭焰與花相映影搖酒中綵繁麗動人嗟乎天彭之花要不可望洛中而其盛已如此使異時復兩京王公將相築園第以相誇尚予幸得與觀焉其動盪心目又宜何如也

附胡元質牡丹譜

大中祥符辛亥春府尹任公中正宴客大慈精舍州民王氏獻合歡牡丹公卽命圖之士庶創觀闔咽終日蜀自李唐後未有此花凡圖畫者唯名洛陽花僞蜀王氏號其花曰宣華權相勳臣競起第宅上下窮極奢麗皆無牡丹惟徐延瓊聞秦州董成村僧院有牡丹一株遂厚以金帛歷三千里取至蜀植於新宅至孟氏於宣華苑廣加栽植名之曰牡丹苑廣政五年牡丹雙開者十黃者白者三紅白相間者四後主宴苑中賞之花至盛矣有深紅淺紅深紫淺紫淡黃鵝黃潔白正暈倒暈金含稜銀

含稜旁枝副搏合歡重臺至五十葉面徑七八寸有檀心如墨者香聞至五十步蜀平花散落民間小東門外有張百花李百花之號皆培子分根種以求利每一本或獲數萬錢宋景文公祁帥蜀彭州守朱君綽始取揚氏園花凡十品以獻公在蜀四年每花時按其名往取彭州送花遂成故事公於十種花尤愛重錦被堆嘗爲之賦蓋他園所無也牡丹之性不利燥濕彭州邱壤旣得燥濕之中又土人種蒔偏得法花開有至七百葉面可徑尺以上今品類幾五十種繼又有一種色淡紅枝頭絕大者中書舍人程公厚倅是州目之爲祥雲其花結子可種餘花

多取單葉本以千葉花接之千葉花來自洛京土人謂之京花單葉時號川花爾景文所作贊別爲一編其爲朱彭州賦牡丹詩有蹄金點鬢密璋玉鏤跗紅香惜持來遠春應摘後空之句今西樓花數欄花不甚多而彭州所供率下品范公成大時以錢買之始得名花提刑程公沂預會歎曰自離洛陽今始見花爾程故洛陽人也

牡丹坪在灌縣西南八十里大面山自青城長平捫蘿而上由鳥道三十里許乃金華菴前有平阜樹高蔽天花開桃紅色莢葉十四五瓣狀如芙蓉香似牡丹春深花先長後發葉謂之枯

枝牡丹譙大授李太素二先生隱居其中范至能有詩十丈牡丹如錦蓋人間姚魏敢爭春世傳謂三十年其花方一開今按青城山勢秀麗泉流清美精英之氣泄爲奇花理或然也若謂其三十年一開何今歷年之久不得一見耶

附薛鳳翔牡丹八書

種一

種以下子言故重在收子喜嫩不喜老七月望後八月初旬以色黃爲時黑則老矣大都以熟至九分卽當剪摘勿令日曬常置風中使其乾燥中秋已前卽當下矣地宜向陽揉土宜細熟界爲畦畛取子密布上以一指厚土覆之旋卽痛澆使滿甲之仁咸浸滋潤後此無雨必五日六日一加澆灌務令畦中常濕久雨則又宜疏通之若極寒極熱亦當遮護苗旣生矣則又俟時三年之後八月之中便可移根使如其法再二年餘必見異

種矣然子嫩者一年卽芽微老者二年極老者三年始芽子欲嫩者取其色能變也種陽地者取其色能鮮麗也

栽二

牡丹雖有愛陰愛陽不同大都自亳以南喜陰不畏霜雪北地寒氣勁烈陰則多爲所傷以故不可一例言也又栽花不宜乾燥亦最惡污下江北風高土硬平地可栽江南卑濕須築臺高三尺許亦不可太高高則地氣不接栽法之要量其根之長短準鑿坑之深淺寬窄坑中心起一圓堆以花根置堆上令諸細根舒展四垂覆以輭肥淨土勿參磚石糞穢之物築土宜實不

宜虛立秋至秋分栽者不可用大水澆灌止以濕土杵實恐秋雨連綿水多根朽重陽以後栽者須以大水散土滲實之布置每去二尺一本庶根不交互花自繁茂

分三

凡花叢大者始可分第宜察其根之文理以利鑿微引至襍穢之會乘其間而拆之每本細根亦須存五六莖或一株分爲二繁者分爲三最要根幹相稱依法栽培以需其茂者也但分後花自薄弱而顏色盡失其故蓋洩氣使然耳不特根分而花弱色減卽以全根原本移過別土亦必三年而光氣始復花之豐

跌正色始見况遠攜者乎今覓花者不知其故動疑偽投鮮不
誣矣花移近處秋分前後無論已或二三百里外須秋分後方
可不然有氣蒸根腐之虞千里外又須以土相和成淖以蘸花
根謂之漿花花藉滋養稍久可耐又以蓆草之類包裹不使透
風自無妨生意一人可負數十本多則恐致損折或近冬氣寒
必加糠粃入裹中方妙

接四

風土記書接法不詳亦不甚中肯綮凡接花須於秋分之後擇
其牡丹壯而嫩者爲母如一叢數枝須割去弱者取強盛者存

二三枝皆入土二寸許以細鋸截之用刀劈開以上品花釵兩面削成鑿子形插入母腹預看母之大小釵亦如之至於母口正者釵固削正母口斜者曲者釵亦隨其斜曲務要大小相宜斜正相當倘有本大而釵小者以釵就本之一邊必使兩皮湊合以麻鬆鬆纏之其氣庶幾互相流通蓋因脈理在皮裏骨外之故後用土封好每封覆以二瓦以避雨水俟月餘啓瓦撥土視母本發有新芽卽割去之仍密封如舊明年二月初旬又啓撥看視如前法蓋一本之氣不宣洩於芽蘖始凝注於接枝本年花開倍勝原本矣若不以舊法接修漫然爲之必無生理凡

接須在秋分之後早則恐天暖而胎爛也養花之家先須以老本分移單栽候發嫩枝爲接花母本也隆慶以來尙以芍藥爲本萬曆庚子以後始知以常品牡丹接奇花更易活也故繁衍無旣

澆五

初栽澆足以後半月一澆旱則旬日一澆水不喜多亦厭其少多則根爛少則枯乾久栽之後如冬不凍兩旬一澆不澆亦無害正月二月宜數日一澆三月花有蓓蕾或日未出或下春時汲新水一二日一澆夏則亦然惟秋時不宜澆澆則芽旺秋發

明年難爲花矣吾鄉顏氏於花盛開時花下以土封池滿池注
水花可多延數日澆用塘中久積水尤佳於新水以其水暖而
壯故也澆水須如種菜法成溝畦以水灌之最省人力不然力
不敷而花涸兩月以後澆如不足花單而色減也

養六

新栽芽花遇冬月或以豆葉柳葉圍其根嫩枝不寒庶無損傷
洛陽花記云以棘數枝置花叢上棘氣暖可以避霜亦一法也
久栽伏土根幹蒼老者不必爾牡丹好叢生久自繁冗當擇其
枯老者去之嫩者止留二三枝一枝止留一芽二芽亦善削盡

傍枝獨本成樹正月下旬根下有抽白芽者卽令削去花必巨
麗謂之打剝根下宿草亦時芸之勿令蕪茂分奪地力花將開
前五六日須用布幔蓆薄遮蓋不但增色自是延久若一經日
曬神彩頓失秋後樹上枯葉不可打落葉落則有秋發之患或
自落太早看胎將有發動須預以薄絹將胎縛嚴始免其病不
然則明春花損矣

醫七

花或自遠路攜歸或初分老本視其根黑必是朽爛卽以大盆
盛水刷洗極淨必至白骨然後已仍以酒潤之本潤易活諺曰

牡丹洗脚正謂此也間有土蠶能食花根螻蛄能齧根皮大概
白花根甘多蟲白舞青猊與大黃更甚凡花葉漸黃或開花漸
小卽知爲蠹所損舊方以白蘇砒霜芫花爲末撒其根下近只
以生柏油入土寸許蟲卽死糞壤太過亦有蟲病或病卽連根
掘出有黑爛粗皮如前洗淨另易佳土過一年方盛此醫花之

要

忌八

栽花忌本老老則開花極小惟宜尺許嫩枝新筍忌久雨溽暑
蒸薰根漸朽壞忌生糞鹹水灌溉糞生則黃水鹹則敗忌鹽灰

土地花不能活忌生糞爛草之所多能生蟲忌植樹下樹根穿
花不旺忌春時連土動移卽活花必薄弱忌花開折長恐損明
歲花眼牡丹記云烏賊魚骨入花樹膚輒死此皆花忌也

附薛鳳翔亳州牡丹史

天香一品圓胎能成樹宜陰其花平頭大葉色如猩血出賈立家子生故一名賈立紅

萬花一品色若榴實花房緊密插架層起而色麗明媚有如丹飾浮圖

嬌容三變初綻紫色及開桃紅經日漸至梅紅至落乃更深紅諸花色从漸褪惟此愈進故曰三變陰處陽處開者各不相類其色之變亦不止於三也歐記中有添色紅疑卽其種袁石公記爲芙蓉三變其本原出方氏

木牛名實圖考
赤朱衣舊名奪翠得自許州花房鱗次而起緊實小巧體態婉
變顏如渥赭凡花於一葉間色有深淺惟此花內外一如流丹
近復得奪錦一種大瓣深紅浮光凝潤尤過於奪翠

覺紅此花乃蜀僧居毫所種以僧名覺人遂呼爲覺紅又謂佛
土所產而紅色無出其右者一名無上紅其胎紅尖花放平頭
大葉房亦簇滿約有數層而艷過一品稍恨其單葉時多

大黃綠胎最宜向陰養之愈久愈妙其花大瓣易開初開微黃
垂殘愈黃簪瓶中經宿則色可等秋葵花小黃綠胎花之膚理
輕皺弱於淵絹四周有花瓣

瓜瓢黃質過大黃殊柔膩靡曼但一房不過四五層而近萼處微帶紫色故少遜耳

金玉交輝綠胎長榦其花大瓣黃蕊若貫珠皆出房外層葉最多至殘時開放尚有餘力勝於鋪錦此曹州所出爲第一品

八艷妝蓋八種花也毫中僅得雲秀妝洛妃妝堯英妝三種雲秀爲最更有綠花一種色如豆綠大葉千層起樓出自鄧氏眞爲異品

萬疊雪峰千葉白花

黃絨鋪錦此花細葉卷如絨縷下有四五葉差闊連綴承之上

有黃鬚布滿若種金粟

銀紅嬌其花大瓣丰姿綽約如絳雪繞枝

繡衣紅肉紅胎花開平頭大葉亦梅紅色花瓣相映渾然有黃氣如琥珀光明徹可鑒以夏侍御所出名繡衣云

輭瓣銀紅幹長胎圓花瓣若蟬翼輕薄無礙其色等繡衣紅而上之

碧紗籠出張氏向陽易開頭甚豐盈其色淺紅如秋雲羅帕實丹砂其中望之隱隱綠跌遮護更如翠幕故又名疊翠

新紅嬌艷花乃梅紅之深重者艷質嬌麗如朝霞藏日光彩陸

離又若新染未乾故名新紅極勝始成千葉尤出一品上緣歲多單葉乃其病也方氏一種新紅繡毬趙氏一種新紅奇觀皆麗色動人然所傳多贗蓋以天香一品亂之

宮錦此品碎瓣梅紅色開時必俟花房滿實方爲大放然後漸成纈暈

花紅繡毬紅胎圓小花開房緊葉繁周有托瓣易開且早綢繆布濩如疊碎霞命名繡毬者以其形圓聚也

銀紅繡毬花微小而色輕

楊妃繡毬如嬌紅色俱類花紅繡毬而體勢不同

花紅翠盤紅胎枝上綠葉窄小條頗短房外有托瓣深桃紅色
綠跌重萼

天機圓錦青胎開花小而圓滿朱房嵌枝絢如剪綵銀紅花有
二種一紅艷過天香一品開花最難一色視一品稍淺易開俱
長條大葉圓胎其花緊滿開期最後

飛燕妝有三種一出方氏長枝長葉此花黃紅一出馬氏者雖
深紅起樓遠不及方一出張氏者乃白花類象牙色差勝於馬
飛燕紅妝一名花紅楊妃細瓣修長得自曹縣方家

海棠紅喜陽易開綠葉細長常多秋發諸花皆以紅極稱佳獨

此品通體金黃兼有紅彩人謂似鐵梗海棠而活色香艷皆過之盛時則房中四五葉參差突出其胎本紅在陰處則綠春來亦復紅也大都花胎多四時變易耳

海棠魂謂得其神也亦石氏自許州移至

新銀紅毬方家銀紅二種色態頗類第樹頭綠葉稍別其色光彩動搖

碎瓣無瑕玉綠胎枝上葉圓宜陽乃白花中之最上乘又一種如芹葉者不及此

青心無瑕玉豐偉悅人又一種葉幹類大黃者亦名無瑕玉

木名各寶圖
三
梅州紅性喜陰圓葉圓胎花瓣長短有序疎密合宜色近海棠紅但近萼處稍紫出曹縣王氏別號梅州云

勝嬌容深紅色最耐殘如一莖有兩胎者必剪其一卽不剪亦獨一胎能花花大可五六圍高可六七寸

醉玉環方顯仁所種乃醉楊妃子花花房倒綴故以醉志之胎體圓綠其花下乘五六大葉闊三寸許圍擁周匝如盆盂盛花狀質本白而間以藕色輕紅輕藍相錯成繡其母醉楊妃作深藍色

石榴紅胎圓如豆樹葉如菊最易成樹早開應時第不耐炎日

久之色褪

榴花紅色近榴花

花紅疊翠尖胎花身魁岸其下大葉五六層腰間襞積細瓣鬢
曲碎聚頂上復出一層大葉花在綠樹之顛

秋水妝肉紅圓胎枝葉秀長其花平頭易開花葉叢萃質本白
而內含淺紺外則隱隱叢紅綠之氣夏侍御初得之方氏謂其
爽氣侵人如秋水浴洛神遂命今名

老銀紅毬花本深紅亦有水紅時而邊如施粉中如布朱其胎
青紅

楊妃深醉胎長花質酷似勝嬌容名深醉者謂其色深也

花紅神品花葉之末色微微入紅漸紅漸黃蓋得自太康

花紅平頭綠胎其花平頭闊葉色如火羣花中紅而照耀者獨
此爲冠世傳爲曹縣石榴紅韓氏重賞得之邇來幾絕王氏田
間藏一本購歸涼署園但頂少渙散中露檀心又一種千瓣者
南里園有之凡花稱平頭謂其齊如截也

花紅舞青猊宜陰老銀紅毬子花色亦似之開時結繡從花中
抽五六青葉如翠羽雙翹

花紅魁出張氏

萬花魁出李氏

西萬花魁巨麗尤甚方氏別有銀紅魁

絳紗籠胎小花瓣有紫色一線分其中質紅如燭

杜鵑紅短莖綠胎樹葉尖厚花作深梅紅色細葉稠疊緊實如赤玉碎雕而成

大素小素易開宜陰小素一名劉六白二花平頭房小初開結繡一叢常發數頭如素白樓子玉帶白皎潔更出其上

玉玲瓏

碧玉樓如瓊樓玉字

木名各寶
玉簪白謂白如玉簪花

鸚鵡白謂類鸚鵡頂上毛

賽羊絨謂細瓣環曲如絨

白鶴頂色甚白而鶴頂殷紅取名不類可怪

沈家白

綠珠墮玉樓長胎花色皚然葉半有綠點如珠其色類佛頭青而體異也

界破玉此花如白練花瓣中擘一畫如桃紅絲縑宛如約素片片皆同舊品中有桃紅線者乃淺紅花又非此種夏侍御新出

一種類界破玉謂之紅線線外微似雜色組

花膏紅梗胎俱紅其花大葉若胭脂點成光瑩如鏡但微恨其
花房多散漫耳

鳳尾花紅尖胎平頭內外葉有數層名鳳尾者以葉似耳

縐葉桃紅花瓣尖細層層密聚如簇絳綃第色澤少暗嘉隆間
最重之一時並出者更有大葉桃花其花稍不及縐葉

太真晚妝此花千層小葉花房實滿葉葉相從次第漸高其色
微紅而鮮潔如太真淚結紅冰因其晚開故名曹縣一種名忍
濟紅色相近忍濟者王氏齋名平實紅此花大瓣桃紅花面徑

過一尺花之大無過於此亦得自曹州

銀紅錦繡宜陰花形開法俱似三變其色微紅淺深得宜宛然若繡

烟粉樓色同魏紅而易開張氏子種花也

褰幕嬌紅卽縮項嬌紅長胎柳綠長葉因其莖短花在葉底其色梅紅起樓如千葉桃別有縮項一種葉單

花紅剪絨花瓣纖細叢聚緊滿類文縠剪成大都與花紅纓絡同致

花紅纓絡長枝大葉其花易開疊瓣穠密外衛以五六大片當

赤絹目之

嬌紅樓臺胎莖似王家紅體似花紅繡毬色似宮袍紅而神彩充足銀紅樓臺色有深淺花實與之表裏

倚新妝綠胎修幹花面盈尺大類緋桃色出自曹縣

合歡嬌深桃紅色一胎二花托蒂偶並微有大小

轉枝一莖二花紅白對開記其方向明歲紅白互異其處二花出鄆陵劉水山太守家毫中亦僅有矣鄆陵尙有萬卉含羞

醜面嬌南園鶴翎紅枝上忽開一花二色紅白中分紅如脂膏白如膩粉時郡大夫嚴公造賞呼爲太極圖余因六朝有取紅

花取白雪與兒磧面作光潔之詞乃易其名

觀音現白花中微露銀紅舊有觀音面好叢生色深花差大第
平頂而散爲其疵耳

飛霞胎長花房高峙層層漸起葉在柯端花棲葉下色淺紅
醉西施紅胎青葉圓大成樹易開花作粉紅

勝西施花大盈尺色粉白暈紅又一種香西施色亦相類花中
香氣郁烈

繡芙蓉與玉芙蓉相類出全氏

添色喜容綠胎柳絲葉宜陽易開花微小托瓣房以內色深

念奴嬌有二種俱綠胎能成樹出張氏者深銀紅色大而姣好
出韓氏者色桃紅大次之

漢宮春紅胎硬莖必獨本成樹方歲歲有花花葉直竦而立其
色深紅出張氏

墨葵大瓣平頭

油紅高聳起樓與墨葵俱明如點漆黑擬松烟最爲異色

墨剪絨碎瓣柔輭

墨繡毬圓滿緊聚

中秋月綠胎尖小花房嵯峩瑩白無瑕

木名名實圖考
琉璃灌朱樹葉微圓朱房攢密類隔琉璃而盛丹漿微嫌葉單
根紫遇千葉時亦自妙品

藕絲平頭花葉微闊繁可數層又藕絲繡毬好叢生易開而花
小又藕絲樓子花大而房垂三種惟平頭爲上繡毬次之樓子
不逮遠甚

桃花萬卷書細瓣如砌枝不禁花垂垂向下

喬家西瓜瓢尖胎枝葉青長宜陽出自曹縣花如瓜中紅肉色
類輭瓣銀紅

進宮袍綠胎易開謂色如宮中所賜茜袍也其體質當以輕絨

外微暈又一種青葉者名大添色喜容花瓣參差色亦不逮

玉樓春雪花大如斗又一種玉樓春老色類鶴翎紅胭脂界粉粉葉朱絲文理交錯

金精雪浪白花黃萼互相照映花瓣微闊而厚硬近蕊稍紫常以此亂黃絨鋪錦

玉美人大葉色白如勻粉

白蓮花出自許州其中黃心如線寸許儼如蓮蕊

珊瑚樓莖短胎長宜陽色如珊瑚

蓓膏紅卽如膏紅胎紅尖長此品亦梅紅色盛則花葉互時弱

則平頭

大火珠綠胎色深紅內外掩映若燃光焰瑩流

火齊紅其花邊白內赤

太真冠長胎開早花瓣勁健外白內紅

倚欄嬌肉紅胎淺桃紅色花頭長大又一種滿池嬌千瓣成樹色澤過之

大紅嬌向陽易開色如銀紅嬌第葉單又一種嬌紅色如魏紅花微小而難接

五雲樓花圓聚如毬稍長開則結繡頂有五旋葉邊有黃綠相

間

玉樓觀音現花白難開開時如水月樓臺迥出塵外花與中秋月小異

喬紅有二種皆紅胎色深重近木紅俱出沈氏

潔白出朱氏舊有紫玉者花最大白瓣中紛布紅絲盤錯如繡睡鶴仙色淡紅宜陰其大如倚新妝花心出二葉

脫紫留朱先紫而後深紅又花紅寶樓臺者亦然

醉猩猩沈氏首出之花易開色深紅中微帶檀紫亞於花紅平頭緊密處却勝

灑金桃紅黃鬚滿房皆布葉顛點點有度羅如星斗

桃紅樓子小葉大紅皆起樓

老僧帽一花五葉兩葉相參而立傍兩葉佐之一葉遶其後最下者如陳州紅

胭脂紅

大紅寶樓臺

殿春魁平頭

勝天香

粉繡毬

粉重樓

勝緋桃

茄皮紫

膩粉紅有托瓣

紫纓絡

白纓絡

出嘴白

汴城白

茄色樓

藍色獅子頭

縷金衣產自許州房高莖長碎瓣綺錯其色紅極無類可方可
爲神品之冠

花紅獨勝魚鱗小瓣層層相承又一種花紅無敵小葉聚集重
樓巍然色亦相類

五陵春奇色映目二花大葉龍莖樓臺盤鬱

閨艷絨瓣纖細

金屋嬌層分碎葉斐疊若樓

艷陽嬌小瓣梅紅

嬌白無雙楚素君白屋公卿連城玉皆千層大瓣

植物名實圖考
黃白繡毬玉潤白賽玉魁冰清白碧天一色皆碎瓣起樓

瑤臺玉露絨葉緊聚

雪素葉繁蕊香

王家大白大過諸花

藕絲霓裳面徑八寸許

三春魁多葉桃紅房出樹表

銀紅妙品銀紅艷妝銀紅絕唱俱下布數片大葉中間細瑣堆積又一種銀紅上乘大瓣簇滿其色皆如其名

采霞綃千層大葉

珊瑚鳳頭房開大瓣

附牡丹史

卷

芳華卷之十