

六臣註文選

開化圖書館
Kaitoku Library

一

開化圖書館

kaichua library

開化圖書館

Kaichua library

開化圖書館

Kaichua library

六選
臣注
文

四部叢刊集部

上海涵芬樓藏宋
刊本原書板高營
造尺六寸七分寬
營造尺四寸五分

呂延祚進五臣集註文選表

臣延祚言臣受之於師曰同文底績是將
大理刊書啓衷有用廣化實昭聖代輒極
鄙懷臣延祚誠惶誠恐頓首頓首臣覽古
集至梁昭明太子所撰文選三十卷閱翫
未已吟讀無斃風雅其來不之能尚則有
遣詞激切揆度其事宅心隱微晦滅其兆
飾物反諷假時維情非夫幽識莫能洞究
往有李善時謂宿儒推而傳之成六十卷
忽發章句是徵載籍述作之由何嘗措翰

使復精覈注引則陷於末學質訪指趣則
歸然舊文祇謂攬心胡爲析理臣懲其若
是志爲訓釋乃求得衢州常山縣尉臣呂
延濟都水使者劉承祖男臣良處士臣張
銑臣呂向臣李周翰等或藝術精遠塵遊
不雜或詞論穎曜巖居自脩相與三復乃
詞周知秘旨一貫於理杳測澄懷目無全
文心無留義作者爲志森乎可觀記其所
善名曰集注并具字音復三十卷其言約
其利博後事元龜爲學之師豁若撤蒙矚

開

然見景載謂激俗誠惟便人伏惟
陛下濬德乃文嘉言必史特發英藻克光
洪猷有彰天心是效臣節敢有所隱斯與
同進謹於朝堂拜表以聞輕瀆冕旒精爽
震越臣誠惶誠恐頓首死罪謹言

開元六年九月十日工部侍郎臣呂延
祚上表

上遣將軍高力士宣口勅

朕近留心此書比見注本唯只引事不說
意義略看數卷知此書甚好賜綰及綵一

百段即宜領取

開化圖書館
Kakuhwa Library

六臣註文選序

梁昭明太子撰

施謚曰昭明

唐李善註

唐呂延濟劉良張銑呂向李周

翰註

式觀元始眇覲玄風

銑曰式用也眇遠也覲見也言用視太初遠見玄風

冬宄

夏巢之時茹毛飲血之世世質民淳斯文未作

濟曰茹蘊也言上古巢居穴處飲食血肉蘊藉毛羽時人質樸文章未作

逮乎伏羲氏之王

去天下也始畫八卦造書契以代結繩之政由

是文籍生焉

濟曰太古結繩以理逮及也由從也及伏義畫八卦代結繩由是書籍生焉

易

曰觀乎天文以察時變觀乎人文以化成天下

翰曰天文日月星辰時變失常也人文禮樂典籍化成謂化下使成理

文之時義遠矣哉

翰曰美文功也

若夫椎

直

輪為大輅

路

之始大輅寧有椎

輪之質增冰為積水所成積水曾

昨

微增冰之

凜

力

何哉

向曰

椎輪

古

棧車

大輅

玉輅

寧安

質樸

增厚

積

水成然

玉輅

無質

積水

無寒

何哉

言玉輅因椎輪生增冰由

積水成然玉輅無質積水無寒何哉言何故如斯哉蓋自設疑問以發後詞

蓋踵

腫

其事而

增華變其本而加厲物既有之文亦宜然隨時

變改難可詳悉

向曰

踵繼

也厲

嚴

也物謂輅冰也

言

因時變

改增

加華厲

不可

備知

嘗試

論之曰詩序去詩有六義焉一曰風二曰賦三

開

曰比四曰興去五曰雅六曰頌統曰嘗斲斷是試論之六義者謂歌事曰風

布義曰賦取類曰比感物曰興政事曰雅成功曰頌各隨作者之志名也至於今之作者異

乎古昔古詩之體今則全取賦名良曰言今之述作者詩賦殊體

謂班固云賦者古詩之流荀宋表之於前濟曰荀卿宋玉為文章之

也首賈馬繼之於末翰曰賈誼司馬相如自茲以降源流寔繁

向曰降下也言荀宋已下文章源流寔繁述邑居則有憑虛云無是之作

戒畋遊則有長楊羽獵之制濟曰張衡西京賦相如上林賦並託憑虛云是

以述邑居揚雄作羽獵長楊賦以戒畋獵若其紀一事詠一物風雲草木

之興去魚蟲禽獸之流推而廣之不可勝載矣

銑曰言紀事詠物其流既廣不可盡載於此也又楚人屈原含忠履潔君匪

從流臣進逆耳深思遠慮遂放湘南

銑曰言屈原秉節忠諒思

慮深遠屢進逆耳時君不能從諫如流遂遭放湘水之南

耿介之意既傷壹鬱之

懷靡愬

音素向曰耿介忠烈也壹鬱憂思也靡無也言無所申愬

臨淵有懷沙

之志吟澤有憔悴之容

良曰原既放逐懷石將自沉於水故作懷沙賦以見志初

原行吟澤畔顏色憔悴也

騷人之文自茲而作

銑曰原於是著離騷離別也騷愁也詩

者蓋志之所之也情動於中而形於言

向曰形見也凡作詩

者言其志也情發於內必見於言

關雎

七麟趾止

正始之道著桑

間濮

上上云國之音表故風雅之道粲然可觀

濟曰表出也關雎麟趾詩之篇名也明正理也桑間濮上之音淫樂出於三國風雅謂諷政事粲然喻明白也

自

炎漢中葉厥塗漸異退傳有在鄒之作降

下將

解

著河梁之篇四言五言區以別矣

翰曰漢火德故稱炎武帝居十

二帝之中故稱中葉言文章漸殊於古退傳謂韋子孟傳楚元王孫代作四言詩諷王自此始也降將謂李陵降匈奴蘇武

別河梁上作五言詩自此始也是區分也又少則三字多則九言各體互

興分鑣彼並驅丘遇反取聲也向曰文始三字起夏

一體互有興作亦猶鑣轡雖異馳驚乃同鑣轡排並也頌者所以游揚德業褒

讚成功向曰游揚揄揚也謂揚其德業讚其功成也吉甫有穆目若之

談季子有至矣之歎銑曰尹吉甫作頌曰穆若清風吳公子季札聘魯觀周樂歎曰至矣

哉此亦作頌之體舒布為詩既言如彼總成爲頌又亦若此

良曰舒布猶張設也如彼謂吉甫也總成謂總括而成也若此謂今之頌頌也次則箴興於補

闕戒出於弼匡翰曰箴所以攻疾防患亦猶針石之針以療疾也戒警弼輔匡王也言可以補

闕輔正論去則析洗理精微銘則序事清潤良曰

也謂論之體也論則分別精微美終則誅發圖像則析分

讚興濟曰誅累也有功業而終者累其功而記之又詔

誥教令之流表奏牋記之列向曰詔者照也照人之

告喻令曉教者効也言上為下効令領也領之使不相干書

誓符檄胡之品弔祭悲哀之作銑曰書者如也序言

曰誓符乎也徵刃曰防為事資中乎檄者繳也喻彼令繳然答

客指事之制三言八字之文濟曰答客東方朔答客

謂漢武秋風辭八字篇辭引以序碑碣誌狀濟曰篇

謂魏文帝樂府詩編述一章之事辭猶思也寄辭以遺思序舒也舒其物理碑

披也披載其功美也碣傑也亦碑類誌記其年代狀摹其德

開

行 衆制鋒起源流間去出良曰鋒起間出皆衆多也譬陶匏

蒲包異器並為入耳之娛黼甫黻甫黻勿甫不同俱為悅

目之翫向曰譬言喻也陶埴匏笙也白黑曰黼黑青曰黻言音聲彩色雖異耳目之翫不殊作者

之致蓋云備矣余監緘撫餘閒居多暇日銑曰余昭明自

謂監監國撫撫軍也歷觀文囿泛覽辭林未嘗不心遊目想

移晷軌忘倦向曰歷觀泛覽言徧涉文章之林囿也心遊目想謂慕之深也晷日影言日側不知

其倦自姬漢以來眇焉悠邈時更平七代數去逾

千祀翰曰姬周姓也眇焉悠邈言遠也七代謂自周至梁也逾越也祀年也言數千年也詞人才

子則名溢於縹匹囊飛文染翰則卷盈乎細相

帙向曰縹青白色囊有底袋也用以盛書細淺黃色也帙書衣盈溢言多也自非略其蕪穢

集其清英蓋欲兼功太平難矣濟曰略除也集取也

善也兼倍也言文章之多若不去惡留善雖欲倍加其功大半亦不能備覽安能盡乎若夫姬公

之籍孔父之書與日月俱懸鬼神爭奧向曰奧深也言周孔

之書明並日月深如鬼神也孝敬之准式人倫之師友銑曰倫理也言可為

孝敬之法式人理之師友豈可重去以芟衫夷加之剪截良曰芟刈夷平

剪刻截裁也豈可者言不可老莊之作管孟之流濟曰老老子莊莊周管管仲孟子孟軻

蓋以立意為宗不以能文為本今之所撰又亦

略諸翰曰謂上老莊管孟之書以其無文並略而不取若賢人之美辭忠

臣之抗直濟曰忠正之臣抗直謂進直言謀夫之話下快辯士之端

銑曰謀夫謀策之人也話善言也辯士辯捷之士也言端者辯士有舌端冰釋泉涌金相

辨

玉振

濟曰相質也振發聲也言金質玉聲

所謂坐狙

七

丘議稷下

翰

狙丘稷下皆齊地之丘山也田巴置館於稷下以延遊談之士

仲連之却秦軍

向曰秦將圍趙

聞魯仲連在趙秦為之退舍

食異其饑

之下齊國

良曰酈食其掉三十舌下齊七十餘

留侯之發八難

去聲

銑曰張良封為留侯時高祖用食其之計將封六國後良以

八難理之高祖乃止曲逆之吐六奇

銑曰陳平封曲逆侯從高祖平天下凡六出奇計

蓋

乃事美一時語流千載概

古

見墳籍旁出子史

銑曰概謂梗概謂大略也子謂諸子史謂史書

若斯之流又亦繁博雖傳之

簡牘而事異篇章今之所集亦所不取至於記

事之史繫年之書所以褒貶是非紀別入異同

銑曰春秋序云紀事者以事繫日以日繫月以月繫時以時繫年褒貶謂有德者褒之無德者貶之所以別同異方

之篇翰亦已不同若其讚論去之綜宋作緝立辭此

采序述之錯比避文華翰曰讚以美事論言得失也綜緝猶合綴也序序事述述

史錯雜比次也事出於沈思義歸乎翰藻故與夫篇什

雜而集之濟曰什拾也言讚論用思深遠故與篇章同拾而集之遠自周室迄

于聖代良曰迄至也聖代謂梁也都為三十卷名曰文選云爾

凡次文之體各以彙于聚詩賦體既不一又以

類分類分之中各以時代相次銑曰彙類也

開化

六臣註文選目錄

梁昭明太子撰

唐李善註

唐呂延濟劉良張銑呂向李周翰註

第一卷

賦甲

京都上

班孟堅兩都賦二首

第二卷

張平子西京賦一首

第三卷

賦乙

京都中

張平子東京賦一首

第四卷

張平子南都賦一首

左太沖三都賦序一首

左太沖蜀都賦一首

第五卷

開

賦丙

京都下

左太冲吳都賦一首

第六卷

左太冲魏都賦一首

第七卷

賦丁

郊祀

揚子雲甘泉賦一首

耕藉

潘安仁藉田賦一首

畋獵上

司馬長卿子虛賦一首

第八卷

畋獵中

司馬長卿上林賦一首

揚子雲羽獵賦一首

第九卷

賦戊

畋獵下

開

ka...

揚子雲長楊賦一首
潘安仁射雉賦一首

紀行上

班叔皮北征賦一首
曹大家東征賦一首

第十卷

紀行下

潘安仁西征賦一首

第十一卷

賦已

遊覽

王仲宣登樓賦一首

孫興公遊天台山賦一首

并序

鮑明遠蕪城賦一首

宮殿

王文考魯靈光殿賦一首

并序

何平叔景福殿賦一首

第十二卷

江海

木玄虛海賦一首

郭景純江賦一首

第十三卷

賦庚

物色

宋玉風賦一首

潘安仁秋興賦一首

謝惠連雪賦一首

謝希逸月賦一首

鳥獸上

賈誼鵬鳥賦一首

禰正平鸚鵡賦一首
張茂先鷦鷯賦一首

第十四卷

鳥獸下

顏延年赭白馬賦一首 并序

鮑明遠舞鶴賦一首

志上

班孟堅幽通賦一首

第十五卷

賦辛

開
Kathura

志中

張平子思立賦一首

歸田賦一首

第十六卷

志下

潘安仁閑居賦一首

哀傷

司馬長卿長門賦一首

向子期思舊賦一首

陸士衡歎逝賦一首

潘安仁懷舊賦一首

寡婦賦一首

江文通恨賦一首

別賦一首

第十七卷

賦壬

論文

陸士衡文賦一首

音樂上

王子淵洞簫賦一首

傅武仲舞賦一首

第十八卷

音樂下

馬季長長笛賦一首

嵇叔夜琴賦一首

潘安仁笙賦一首

成公子安嘯賦一首

第十九卷

賦癸

情

宋玉高唐賦一首

神女賦一首

登徒子好色賦一首

曹子建洛神賦一首

詩甲

補云

束廣微補云詩六首

述德

謝靈運述祖德詩二首

勸勵

開

韋孟諷諫詩一首

張茂先勵志詩一首

第二十卷

獻詩

曹子建上責躬詩一首

應詔一首

潘安仁關中詩一首

公讌

曹子建公讌詩一首

王仲宣公讌詩一首

劉公幹公讌詩一首

應德璉侍五官中郎將建章臺集

詩一首

陸士衡皇太子讌玄圃宣猷堂有

令賦詩一首

陸士龍大將軍讌會被命作詩一

首

應吉甫晉武帝華林園集詩一首

謝宣遠九日從宋公戲馬臺送孔

令詩一首

范蔚宗樂游應詔詩一首

謝靈運九日從宋公戲馬臺送孔

令詩一首

顏延年應詔曲水讌詩一首

皇太子釋奠會詩一首

丘希範侍讌樂游苑送張徐州應

詔詩一首

沈休文應詔樂游餞呂僧珍一首

祖餞

曹子建送應氏詩二首

孫子荆征西官屬送於陟陽候作

詩一首

潘安仁金谷集作詩一首

謝宣遠王撫軍庾西陽集別作詩

一首

謝靈運隣里相送方山詩一首

謝玄暉新亭渚別范零陵詩一首

沈休文別范安成詩一首

第二十一卷

詩乙

開

詠史

王仲宣詠史詩一首

曹子建三良詩一首

左太冲詠史詩八首

張景陽詠史詩一首

盧子諒覽古詩一首

謝宣遠張子房詩一首

顏延年秋胡詩一首

五君詠詩五首

鮑明遠詠史詩一首

虞子陽詠霍將軍北伐詩一首

百一

應休璉百一詩一首

遊仙

何敬祖遊仙詩一首

郭景純遊仙詩七首

第二十二卷

招隱

左太沖招隱詩一首

陸士衡招隱詩一首

反招隱

王康琚反招隱詩一首

游覽

魏文帝芙蓉池作一首

殷仲文南州栢公九井作一首

謝叔源游西池詩一首

謝惠連泛湖出樓中翫月一首

謝靈運從游京口北固應詔一首

晚出西射堂一首

登池上樓一首

游南亭一首

游赤石進帆海一首

石壁精舍還湖中一首

登石門最高頂一首

於南山往北山經湖中瞻眺一首

從斤竹澗越嶺溪行一首

顏延年應詔觀北湖田收一首

車駕幸京口侍遊蒜山作一首

車駕幸京口三月三日侍游曲阿

後湖作一首

開

鮑明遠行藥至城東橋一首

謝玄暉游東田一首

江文通從建平王登廬山香爐峯

一首

沈休文鐘山詩應西陽王教一首

宿東園一首

游沈道士館一首

徐敬業古意酬到長史漑登琅邪

城一首

第二十三卷

詩丙

詠懷

阮嗣宗詠懷十七首

謝惠連秋懷一首

歐陽堅石臨終詩一首

哀傷

嵇叔夜幽憤詩一首

曹子建七哀詩一首

王仲宣七哀詩二首

張孟陽七哀詩二首

潘安仁悼亡詩三首

謝靈運廬陵王墓下作一首

顏延年拜陵廟作一首

謝玄暉同謝諮議銅爵臺一首

任彥升出郡傳舍哭范僕射一首

贈荅一

王仲宣贈蔡子篤一首

贈士孫文始一首

贈文叔良一首

劉公幹贈五官中郎將四首

贈徐幹一首

贈從弟三首

第二十四卷

贈荅二首

曹子建贈徐幹一首

贈丁儀一首

贈王粲一首

又贈丁儀王粲一首

贈白馬王彪一首

贈丁翼一首

開

嵇叔夜贈秀才入軍五首

司馬紹統贈山濤一首

張茂先荅何劭二首

何敬祖贈張華一首

陸士衡贈馮文熙遷斥丘令一首

荅賈謐一首

并序

於承明作與士龍一首

贈尚書郎顧彥先二首

贈交趾太守顧公真一首

贈從兄車騎一首

荅張士然一首

爲顧彥先贈婦二首

贈馮文羆一首

又贈弟士龍一首

潘安仁爲賈謐作贈陸機一首

潘正叔贈陸機出爲吳王郎中令

詩一首

贈河陽詩一首

贈侍御史王元貺詩一首

第二十五卷

詩丁

贈答三

傅長虞贈何劭王濟詩一首

郭泰機答傅成詩一首

陸士龍為顧彥先贈婦詩二首

答兄機詩一首

答張士然一首

劉越石答盧湛一首

重贈盧湛一首

盧子諒贈劉琨一首

贈崔溫一首

答魏子悌一首

謝宣遠答靈運一首

於安城答靈運一首

謝惠連西陵遇風獻康樂一首

謝靈運還舊園作見顏范二中書

詩一首

登臨海嶠與從弟惠連一首

酬從弟惠連一首

第二十六卷

開

贈荅四

顏延年贈王太常一首

夏夜呈從兄散騎車長沙一首

直東宮荅鄭尚書一首

和謝監靈運一首

王僧達荅顏延年一首

謝玄暉郡內高齋閑坐荅呂法曹

一首

在郡卧病呈沈尚書一首

暫使下都夜發新林至京邑贈西

府同僚一首

酬王晉安一首

陸韓卿奉荅內兄希叔一首

范彥龍贈張徐州一首

古意贈王中書一首

任彥昇贈郭桐廬一首

行旅上

潘安仁河陽縣作二首

在懷縣作二首

潘正叔迎大駕一首

開

陸士衡赴洛二首

赴洛道中作二首

爲吳王郎中時從梁陳作一首

陶淵明作鎮軍參軍經曲阿作一

首

辛丑歲七月赴假還江陵夜行塗

口作一首

謝靈運初發都一首

過始寧墅一首

富春渚一首

七里瀨一首

發江中孤嶼一首

初去郡一首

初發石首城一首

道路憶山中一首

入彭蠡湖口一首

入華子岡是麻源第三谷一首

第二十七卷

詩戊

行旅下

開

顏延年北使洛一首

還至梁城作一首

始安郡還都與張湘州登巴陵城

樓作一首

鮑明遠還都道中作一首

謝玄暉之宣城出新林浦向版橋

一首

敬亭山一首

休沐重還道中一首

晚登三山還望京邑一首

京路夜發一首

江文通望荆山一首

丘希範旦發漁浦潭一首

沈休文早發定山一首

新安江水至清淺深見底貽京邑

游好一首

軍戎

王仲宣從軍詩五首

郊廟

顏延年宋郊祀歌二首

樂府上

古樂府四首

班婕妤怨歌行一首

魏武帝樂府二首

魏文帝樂府二首

曹子建樂府四首

石季倫王明君辭一首

第二十八卷

樂府下

陸士衡樂府十七首

謝靈運樂府一首

鮑明遠樂府八首

謝玄暉鼓吹曲一首

挽歌

繆熙伯挽歌一首

陸士衡挽歌三首

陶淵明挽歌一首

雜歌

荆軻歌一首

漢高帝歌一首

開

劉越石扶風歌一首

陸韓卿中山王孺子妾歌一首

第二十九卷

詩已

雜詩上

古詩十九首

李少卿與蘇武詩三首

蘇子卿詩四首

張平子四愁詩四首

王仲宣雜詩一首

劉公幹雜詩一首

魏文帝雜詩二首

曹子建朔風詩一首

雜詩六首

情詩一首

嵇叔夜雜詩一首

傅休奕雜詩一首

張茂先雜詩一首

情詩二首

陸士衡園葵詩一首

開

曹顏遠思友人詩一首

感舊詩一首

何敬祖雜詩一首

王正長雜詩一首

棗道彥雜詩一首

左太冲雜詩一首

張季鷹雜詩一首

張景陽雜詩一首

第三十卷

雜詩下

盧子諒時興詩一首

陶淵明雜詩二首

詠貧士一首

讀山海經一首

謝惠連七月七日夜詠牛女一首

擣衣一首

謝靈運南樓中望所遲客一首

齋中讀書一首

田南樹園激流植援一首

石門新營所住四面高山迴谿石

開

瀨茂林脩竹一首

王景玄雜詩一首

鮑明遠數詩一首

翫月城西門廨中一首

謝玄暉始出尚書省一首

直中書省一首

觀朝雨一首

郡內登望一首

和伏武昌登孫權故城一首

和王著作八公山詩一首

和徐都曹詩一首

和王主簿怨情一首

沈休文和謝宣城詩一首

應王中丞思遠詠月一首

冬節後至丞相第詣世子車中作

一首

直學省愁卧一首

詠湖中鴈一首

三月三日率爾成一首

詩庚

雜擬上

陸士衡擬古詩十二首

張孟陽擬四愁詩一首

陶淵明擬古詩一首

謝靈運擬鄴中詠八首

第三十一卷

雜擬下

袁陽源倣白馬篇一首

倣古詩一首

劉休玄擬古詩二首

王僧達和琅邪王依古一首

鮑明遠擬古詩三首

學劉公幹體一首

代君子有所思一首

范彥龍倣古詩一首

江文通雜體詩三十首

第三十二卷

騷上

屈平離騷經一首

九歌四首

開

第三十三卷

騷下

屈平九歌二首

九章一首

卜居一首

漁父一首

宋玉九辯五首

招魂一首

劉安招隱士一首

第三十四卷

七上

枚叔七發八首

曹子建七啓八首

第三十五卷

七下

張景陽七命八首

詔

漢武帝詔一首

賢良詔一首

冊

潘元茂魏王九錫文一首

第三十六卷

令

任彥昇宣德皇后令一首

教

傅季友爲宋公脩張良廟教一首

脩楚元王墓教一首

文

王元長永明九年策秀才文五首

永明十一年策秀才文五首

任彦升天監三年策秀才文三首

第三十七卷

表上

孔文舉薦禰衡表一首

諸葛孔明出師表一首

曹子建求自試表一首

求通親親表一首

羊祜讓開府表一首

李令伯陳情表一首

陸機謝平原內史表一首

開

劉越石勸進表一首

第三十八卷

表下

張士然爲吳令謝詢求爲諸孫置

守塚人表一首

庾元規讓中書令表一首

栢子元薦譙元彥表一首

殷仲文自解表一首

傅季友爲宋公至洛陽謁五陵表

一首

爲宋公求加贈劉前軍表一首

任彥昇爲齊明帝讓宣城郡公表

一首

爲范尚書讓吏部封侯第一表一

首

爲蕭揚州薦士表一首

爲褚諮議綦讓代兄襲封表一首

爲范始興作求立太宰碑表一首

第三十九卷

上書

李斯上秦始皇書一首

鄒陽上書吳王一首

於獄中上書自明一首

司馬長卿上疏諫獵一首

枚叔奏書諫吳王淠一首

重諫舉兵一首

江文通詣建平王上書一首

啓

任彥昇奉荅七夕詩啓一首

爲卞彬謝脩卞忠貞墓啓一首

第四十卷

上蕭太傅固謝奪禮啓一首

彈事

任彥昇奏彈曹景宗一首

奏彈劉整一首

沈休文奏彈王源一首

牋

楊德祖答臨淄侯牋一首

繁休伯與魏文帝牋一首

陳孔璋答東阿王牋一首

開

吳季重答魏太子牋一首

在元城與魏太子牋一首

阮嗣宗為鄭冲勸晉王牋一首

謝玄暉拜中軍記室辭隨王牋一

首

任彦昇到大司馬記室牋一首

勸進今上梁高祖牋

武皇帝

奏記

阮嗣宗奏記詣蔣公一首

第四十一卷

書上

李少卿荅蘇武書一首

司馬子長報任少卿書一首

揚子幼報孫會宗書一首

孔文舉論盛孝章書一首

朱叔元與彭寵書一首

陳孔璋為曹洪與魏文帝書一首

第四十二卷

書中

阮元瑜為曹公作書與孫權一首

魏文帝與朝歌令吳質書一首

又與吳質書一首

與鍾大理書一首

曹子建與楊德祖書一首

與吳季重書一首

吳季重答東阿王書一首

應休璉與滿公琰書一首

與侍郎曹長思書一首

與廣川長岑文瑜書一首

與從弟君苗君胄書一首

第四十三卷

書下

嵇叔夜與山巨源絕交書一首

孫子荆爲石仲容與孫皓書一首

趙景真與嵇茂齊書一首

丘希範與陳伯之書一首

劉孝標重答劉秣陵沼書一首

劉子駿移書讓太常博士一首

孔德璋北山移文一首

第四十四卷

檄

司馬長卿喻巴蜀檄一首

陳孔璋爲袁紹檄豫州一首

檄吳將校部曲一首

鍾士季檄蜀一首

司馬長卿難蜀父老一首

第四十五卷

對問

宋玉對楚王問一首

設論

東方曼倩荅客難一首

揚子雲解嘲一首

班孟堅荅賓戲一首

辭

漢武帝秋風辭一首

陶淵明歸去來一首

序上

卜子夏毛詩序一首

孔安國尚書序一首

杜元凱春秋左氏傳序一首

皇甫士安三都賦序一首

石季倫思歸引序一首

第四十六卷

序下

陸士衡豪士賦序一首

顏延年三月三日曲水詩序一首

王元長三月三日曲水詩序一首

任彥昇王文憲集序一首

第四十七卷

頌

王子淵聖主得賢臣頌一首

揚子雲趙充國頌一首

史孝山出師頌一首

劉伯倫酒德頌一首

陸士衡漢高祖功臣頌一首

贊

夏侯孝若東方朔畫贊一首

袁彥伯三國名臣序贊一首

第四十八卷

符命

司馬長卿封禪文一首
揚子雲劇秦美新一首
班孟堅典引一首

第四十九卷

史論上

班孟堅公孫弘傳贊一首

于令升晉武帝革命論一首

晉紀總論一首

范蔚宗後漢書皇后紀論一首

第五十卷

史論下

范蔚宗後漢二十八將論一首

官者傳論一首

逸民傳論一首

沈休文宋書謝靈運傳論一首

恩倖傳論一首

史述贊

班孟堅漢書述高紀贊一首

述成紀贊一首

述韓彭英盧吳傳贊一首

范蔚宗後漢光武紀贊一首

第五十一卷

論一

賈誼過秦論一首

東方曼倩非有先生論一首

王子淵四子講德論一首

第五十二卷

論二

班叔皮王命論一首

魏文帝典論論文一首

曹元首六代論一首

韋弘嗣博奕論一首

第五十三卷

論三

嵇叔夜養生論一首

李蕭遠運命論一首

陸士衡辨亡論上下二首

第五十四卷

論四

陸士衡五等諸侯論一首

劉孝標辨命論一首

第五十五卷

論五

劉孝標廣絕交論一首

連珠

陸士衡演連珠五十首

第五十六

箴

張茂先女史箴一首

銘

班孟堅封燕然山銘一首

崔子玉座右銘一首

張孟陽劔閣銘一首

陸佐公石闕銘一首

新刻漏銘一首

誄上

曹子建王仲宣誄一首

潘安仁楊荊州誄一首

楊仲武誄一首

第五十八卷

誄下

潘安仁夏侯常侍誄一首

馬汧督誄一首

顏延年陽給事誄一首

陶徵士誄一首

謝希逸宋孝武宣貴妃誄一首

哀上

潘安仁哀永逝文一首

第五十八卷

哀下

顏延年宋文元皇后哀策文一首
謝玄暉齊敬皇后哀策文一首

碑文上

蔡伯喈郭林宗碑文一首

陳仲弓碑文一首

王仲寶褚淵碑文一首

第五十九卷

碑文下

王簡栖頭陀寺碑文一首

沈休文齊安陸昭王碑文一首

墓誌

任彥昇劉先生夫人墓誌一首

第六十卷

行狀

任彥昇齊竟陵文宣王行狀一首

弔文

賈誼弔屈原文一首

陸士衡弔魏武帝文一首

并序

祭文

謝惠連祭古冢文一首

顏延之祭屈原文一首

王僧達祭顏光祿文一首

六臣註文選目錄終

開化 書
kathua vbra

六臣註文選卷第一

梁昭明太子撰

唐李善并五臣註

賦甲

善曰賦甲者舊題甲乙所以紀卷先後今卷既改故甲乙並除存其首題以明舊式

京都上

班孟堅兩都賦二首

善曰自光武至和帝都洛陽西京父老有怨班

固恐帝去洛陽故上此詞以諫和帝大悅也

兩都賦序

班孟堅

善曰范曄後漢書曰班固字孟堅北地人也年九歲能屬文長遂博貫載籍顯

宗時除蘭臺令史遷為郎乃上兩都賦大將軍竇憲出征匈奴以固為中護軍憲敗固坐免官

遂死獄中 銑曰扶風安陵人同善註明帝脩洛陽西土父老犯帝不都長安固作兩都賦以諷

或曰賦者古詩之流也

善曰毛詩序曰詩有六義焉二曰賦故賦為古詩之流也諸引

文證皆舉先以明後以示作者必有所祖述也他皆類此 向曰或者不定之辭

昔成康沒而

頌聲寢王澤竭而詩不作

善曰周道既微雅頌並廢也史記曰周武王太子誦

立是為成王成王太子釗立是為康王毛詩序曰頌者以其成功告於神明者也樂稽耀嘉曰仁義所生為王毛詩序曰

止乎禮義先王之澤也然則作詩稟乎先王之澤故王澤竭而詩不作作興也孟子曰王者之跡息而詩亡 翰曰言成

王康王既沒德澤不流詩頌都寢寢息也

大漢初定日不暇給

善曰漢書曰高祖姓劉氏

立為漢王城項羽即皇帝位荀悅曰諱邦字季史記曰雖受命而日有不暇給也 翰曰高祖自漢王升為天子故稱大

漢日不暇給言不暇崇文化

至於武宣之世乃崇禮官考文章

善曰漢書曰孝武皇帝景帝中子荀悅曰諱徹漢書曰孝宣帝武帝曾孫戾太子孫荀悅曰諱詢字次卿 濟曰武帝宣

兩都賦

解

帝始立禮官
考校文章

內設金馬石渠之署外興樂府協律

之事

善曰史記曰金馬門者宦者署門傍有銅馬故謂之
曰金馬門三輔故事曰石渠閣在大祕殿北以閣祕

書漢書曰武帝定郊祀之禮乃立樂府以李延年為協律都尉
銑曰金馬門宦者署漢時有賢良並待詔於此石渠閣
名主校祕書蕭何所造署司也樂府聚樂之所協律都尉武帝置之
以考校律呂

潤色鴻業是以眾庶說豫福應尤盛

善曰言能發
起遺文以光

讚大業也論語子曰興廢國繼絕世然文雖出彼而意微殊
不可以文害意他皆類此論語子曰東里子產潤色之劇秦
美新曰制成六經洪業也

白麟赤鴈芝房寶鼎

向

曰鴻大也言福祥徵應甚盛

之歌薦於郊廟

善曰漢武紀曰行幸雍獲白麟作白麟
之歌又曰行幸東海獲赤鴈作朱鴈之
歌又曰甘泉宮內產芝九莖連葉作芝房歌又曰得寶鼎后
土祠傍作寶鼎之歌良曰薦進也所獲祥瑞並令樂府作
歌以進

神雀五鳳甘露黃龍之瑞以為年紀

善曰

漢書宣紀曰神雀元年應劭曰前年神雀集長樂宮故改年也又曰五鳳元年應劭曰先者鳳皇五至因以改元又甘露元年詔曰乃者鳳皇至甘露降故以名元年又曰黃龍元年應劭曰先是黃龍見新豐因以改元焉濟曰並因瑞以為年號之紀故言語侍從之臣若司馬相如虞丘壽紀記也

王東方朔枚臯王褒劉向之屬朝夕論思日月

獻納善曰漢書司馬相如字長卿為武騎常侍又曰虞丘壽王字子貢以善格五召待詔遷為侍中中書又曰

東方朔字曼倩上書自稱舉上偉之令待詔公車後拜為太中大夫給事中又曰枚臯字少孺上書北闕自稱枚乘之子

上得大喜召入見待詔拜為郎又曰王褒字子淵上令褒待詔褒等數從獵擢為諫大夫又曰劉向字子淵上令褒待

壘校尉向曰並以言語才華進為侍從之臣又曰論思正道獻納於上而公卿大臣御史

大夫倪寬太常孔臧太中大夫董仲舒宗正劉

德太子太傅蕭望之等時時問作善曰漢書倪寬脩尚書以郡選

漢書

詰博士孔安國射策為掌固遷侍御史孔臧集曰臧仲尼之後少以才博知名稍遷御史大夫辭曰臣代以經學為家乞為大常專脩家業武帝遂用之漢書曰董仲舒以脩春秋為博士後為中大夫又曰劉德字路叔少脩黃老術武帝謂之千里駒為宗正又曰蕭望之字長倩以射策甲科為郎遷太子太傳翰曰謂間作文章或以抒臣

下情而通諷諭或以宣上德而盡忠孝

善曰廣雅曰抒深也

食與切諷方鳳切毛詩序曰吟詠情性以諷其上楚詞曰抒中情而屬詩國語冷州鳩曰夫律所以宣布哲人之令德銑曰抒舒也舒散情性成其文章通諷諫之道宣君上之德盡忠孝之心雍容揄揚著張於

後嗣抑

五臣有國家之遺美

亦雅頌之亞也

善曰說文揄引也以珠切孔安國尚

書序曰揚舉也毛詩序曰言天下之事形四方之風謂之雅向曰雍和容緩揄引揚舉亞次嗣代也言諷諭之事著於

後代亦為雅頌之次故孝成之世論而錄之蓋奏御者千有

餘篇

善曰漢書曰孝成皇帝元帝太子也荀悅曰諱驚字太孫良曰成帝使謁者陳農求天下遺失之書千

有餘而後大漢之文章炳彼焉與三代同風善

蒼頡篇曰炳著明也彼血切論語子曰三代之所以直道而行馬融曰三代夏殷周向曰言與夏殷周同風炳明也且

夫道有夷隆學有麤密濟曰夷平隆盛也言代有平盛學者隨時精麤不可齊也

因時而建德者不以遠近易則濟曰建立也言因時立德不以古今易其

則故臯陶歌虞奚斯頌魯同見采於孔氏列於

詩書其義一也善曰尚書臯陶歌曰元首明哉股肱良哉庶事康哉韓詩魯頌曰新廟奕奕奚

斯所作薛君曰奚斯魯公子也言其新廟奕奕然盛是詩公子奚斯所作也翰曰臯陶舜臣也奚斯魯公子咸作歌頌

以美國風及孔子修稽之上古則如彼考之漢室又

如此銑曰稽考也如彼謂臯陶如此謂相如之輩斯事雖細然先臣之

舊式國家之遺美不可闕也濟曰班固自言作賦之事雖細微然先臣臯陶

兩都賦

開

舊法國家歌頌
遺美不可闕之

臣竊見海內清平朝廷無事京師

脩宮室浚

峻

城隍而起苑囿以備制度

善曰蔡邕獨斷或曰

朝廷亦皆依違尊者所都連舉朝廷以言之諸釋義或引後以明前示臣之任不敢專他皆類此公羊傳曰京師者天子之居也京者何大也師者何衆也天子之居必以衆大之辭言也說文曰城池無水曰隍周禮曰囿遊之獸鄭玄曰囿今之苑向曰海內國內也京師洛陽也浚深也隍城池也樹葉曰苑畜獸曰囿言備制度不可奢也西土者

老感懷怨思冀上之矐顧而盛稱長安舊制有

陋洛邑之議

善曰長安在西故曰西土尚書曰西土有衆向曰西土長安也長安人怨天子之

居洛咸懷怨思冀天子西顧濟曰長安人欲天子往故盛稱西京之美言洛邑之陋

故臣作兩

都賦以極衆人之所眩

縣

曜

統曰極猶上也眩曜猶惑亂也折以

今之法度

良曰言先作西都賦極陳奢麗後作東都賦盛稱法度以折之辭曰

西都賦

有西都賓問於東都主人曰

濟曰假為賓主以相問
荅時漢都洛陽故東稱

主西稱賓

蓋聞皇漢之初經營也嘗有意乎都河洛

矣輟而弗康寔用西遷作我上都主人聞其故

而觀其制乎

善曰孝經鉤命決曰道機合者稱皇尚書曰
厥既得吉卜乃經營東都有河南洛陽故曰

河洛也鄭玄論語註曰輟上也張衛切孔安國尚書傳曰康
安也穀梁傳曰葬我君相公我君接上下也 銑曰皇大也

經營猶構立也言漢初立有意都洛陽輟止康安也我天子
也言天子止於河洛以為不安是以西遷上都上都西京

向曰問主人聞遷都
之故見長安之制乎

主人曰未也願賓摠懷舊之蓄

念發思古之幽情博我以皇道弘我以漢京

善曰

廣雅曰攬舒也孔安國尚書傳曰蓄積也論語顏淵曰夫子
博我以文 翰曰摠舒也懷舊都也蓄積也幽情深情也皇

西都賦

解

道皇王之道弘大也漢京長安也

賓曰唯唯上聲漢之西都在於雍

州寔曰長安

善曰禮記曰父召無諾唯而起漢書曰秦地於禹貢時跨雍梁二州漢興立都長安

良曰唯應敬之詞濟曰漢稱長安言可長安子孫也

左據函谷二嶺之阻表

以太華終南之山

善曰戰國策蘇秦曰秦東有轍函之固鹽鐵論曰秦左散函漢書音義章

昭曰函谷關左氏傳曰峭有二陵其南陵夏后臯之墓其北陵丈王所避風雨也表標也山海經曰華首之山西六十里

曰太華之山毛詩曰終南何有有條有梅毛萇曰終南周之名山終南也良曰函谷谷名其谷似函故曰函谷二嶺兩

山名在秦東故曰左齊曰表儀表也太華山在秦東終南山在前瞻望以為標表

右界襃斜隴

首之險帶以洪河涇渭之川衆流之隈汧涌其

西

善曰長楊賦曰命右扶風發人西自襃斜梁州記曰萬石城沂漢上七里有襃谷南口曰襃北口曰斜長四百七十

里鹽鐵論曰秦右隴阨漢白麟歌曰朝隴首覽西垠尚善曰導河自積石南至于華陰山海經曰涇水出長城北尚善曰

導渭自鳥鼠同穴良曰洪河大河也涇渭二水名向曰褒斜谷名隴首鳥鼠同穴華實之毛則

九州之上腴焉防禦之阻則天地之隩焉號鳥鼠同穴區焉

善曰春秋文耀鉤曰春致其時華實乃榮左氏傳君子曰澗溪沼沚之毛漢書曰秦地九州膏腴揚雄衛尉箴曰設置山險盡為防禦說文曰隩四方之土可定居者也於報切

曰華實果木之實毛謂草木蓄滋如毛之生於皮也腴肥沃田居九州之上言第一濟曰言

四塞之險易為備禦隩猶深險也是故橫被六合三成

帝畿周以龍興秦以虎視善曰漢書音義文穎曰關西為橫孔安國尚書傳曰

被及也呂氏春秋曰神通乎六合高誘曰四方上下為六合三成帝畿謂周秦漢也樂稽嘉耀曰德象天地為帝周禮曰

方千里曰王畿史記曰周后稷名弃堯舜時為農師號后稷姓姬氏至孫公劉周之道興至文王徙都豐武王城紂孔安

國尚善序曰漢室龍興史記曰秦之先帝顓頊之苗裔至孝公作咸陽政并六國稱皇帝周易曰虎視眈眈其欲逐逐

濟曰橫被廣被也六合四方上下也三成周秦及至大漢

西都賦

開

受命而都之也仰悟東井之精俯協河圖之靈

善曰漢書漢元年十月五星聚于東井沛公至霸上又曰以曆推之從歲星也此高祖受命之符尚書雒書曰河圖命紀

也然五經緯皆河圖也春秋漢舍孛曰劉季握卯金刀在軫北字季天下服卯在東方陽所立仁且明金在西方陰所立

義成功刀居右字成章刀擊秦枉矢東流水神哭祖龍然則成功在西故都長安濟曰受命天命也悟見也精五星也

東井星秦分也高祖入秦五星聚於東井協合也河圖河出圖也帝王符應故曰靈奉春建築策留

侯演成天人合應以發皇明乃眷西顧寔惟作

京善曰漢書高祖西都洛陽戍卒嬰敬求見說上曰陛下都洛不便不如入關據秦之固上問張良良因勸上是日車

駕西都長安拜婁敬為奉春君賜姓劉氏又曰封張良為留侯也蒼頡篇曰演引也天謂五星也人謂婁敬也皇謂高祖

也四子講德論曰天人並應毛詩曰乃眷西顧此惟與宅良曰奉春同善注皇大也此則天意人事合應以發我皇大

明之德濟曰高祖眷下民西顧是以作京都於是晞希秦嶺職俄北阜挾

胡豐灞據龍首圖皇基於億載度宏規而大起

善曰說文晞望也呼衣切秦嶺南山也漢書曰秦地有南山

職視也五哥切北阜山也漢書文帝曰以北山石為櫛張揖

上林賦注曰豐水出鄠南山豐谷漢書曰灞水出藍田谷山

海經曰華山之西龍首之山也長楊賦曰規億載孔安國尚

書傳曰十萬曰億爾雅曰載年也小雅曰羌發聲也度與羌

古字通度或為慶也銑曰挾帶也灃灞二水名據依也龍

首山名圖謀也億載久遠也宏大也

言謀久遠之道度大規矩而起郡邑

增飾以崇麗歷十二之延祚故窮泰而極侈善曰

漢書高祖張晏曰以為功最高而為漢帝之祖故特起名焉

漢書孝平皇帝元帝庶孫荀悅曰諱衍漢自高祖至于孝平

凡十二帝也國語曰天地之所祚賈逵曰祚祿也銑曰肇

修建金城之萬雉呀

呼**周池而成淵**

善曰鹽鐵論

為固金城千里鄭玄周禮注曰雉長三丈高一丈字林曰呀

大空兒火家切說文曰城有水曰池向曰言立此城基固

西都賦

深

如金呀大也言城下池周繞而大乃成深淵披三條之廣路立十二之通

門善曰周禮匠人營國方九里旁三門鄭玄曰天子十二門通十二子也銑曰披開也三條三達之路面三門四面

十二內則街衢洞達閭閻且千九市開場貨別

隧分人不得顧車不得旋聞音田城溢郭旁流百

塵紅塵四合煙雲相連善曰說文街四通也音佳爾雅曰四通謂之衢字林曰閭

里門也閭里中門也漢宮闕疏曰長安立九市其六市在道西三市在道東鄭玄周禮注曰金玉曰貨薛綜西京賦注曰

隧列肆道也音遂鄭玄禮記注曰填蒲也填與闐同徒堅切又曰塵市物邸舍也除連切李陵詩曰紅塵塞天地白日何

真冥濟曰且千言多也隧市中道闐蒲也蒲溢城郭流出百塵五畝曰塵良曰言人眾塵合火煙與雲相連於

是既庶且富娛樂無疆都人士女殊異乎五方

遊士擬於公侯列肆侈於姬姜善曰論語子適衛冉有僕子曰庶矣哉冉

有曰既庶矣又何加焉曰富之毛詩曰惠我無疆又曰彼都人士又曰彼君子女漢書曰秦地五方雜錯富人則商賈為利列侯貴人車服僭上眾庶倣效羞不相及鄭玄周禮注曰肆市中陳物處也左氏傳君子曰詩云雖有姬姜無棄樵梓也銑曰庶眾也既眾又富競為娛樂無有疆畔言此都士女麗美過於五方向曰遊士遊人也皆僭於公侯車服肆市也市中婦人服飾奢侈過於姬姜鄉曲豪舉遊俠之雄節慕原常

名亞春陵連交合眾騁駑乎其中

善曰莊子曰治州閭鄉曲史記

魏公子無忌曰平原之遊徒豪舉耳文子曰智過十人謂之豪漢書曰秦地豪傑則游俠通姦史記曰平原君趙勝者趙之諸公子也諸子中勝最賢賓客蓋至者數千人又曰孟嘗君名文姓田氏孟嘗君在薛招致諸侯賓客食客數千人又曰春申君者楚人也名歇姓黃氏考烈王以歇為相封春申君客三千餘人又曰魏公子無忌者魏安釐王弟也安釐王封公子為信陵君致食客三千楚辭曰朝騁駑乎江臯說文曰騁直馳也又曰駑亂馳也音務濟曰豪舉謂豪俠之人自相稱舉以誇矜遊俠謂輕死重義之人原平原君常孟嘗君春春申君陵信陵君並招致賓客競為奢侈言鄉曲之人

深

名節與之相次
翰曰騁驚猶馳逐

若乃觀其四郊浮遊近縣則南

望杜霸北眺五陵名都對鄠邑居相承英俊之

域紘冕所興冠蓋如雲七相五公與乎州郡之

豪傑五都之貨殖三選七遷充奉陵邑蓋以彊

幹弱枝隆上都而觀萬國

善曰鄭玄周禮注王國百
里為郊漢書曰宣帝葬柱

陵文帝葬霸陵高帝葬長陵惠帝葬安陵景帝葬陽陵武帝
葬茂陵昭帝葬平陵文子曰智過萬人謂之英千人謂之俊

蒼頡篇曰紘綬也說文曰冕大夫以上冠也毛詩曰有女如
雲相丞相也漢書韋賢為丞相徙平陵車千秋為丞相徙長

陵黃霸為丞相徙平陵平當為丞相徙平陵魏相為丞相徙
平陵公御史大夫將軍通稱也漢書曰張湯為御史大夫徙

杜陵杜周為御史大夫徙茂陵蕭望之為前將軍徙杜陵馮
奉世為右將軍徙杜陵史丹為大將軍徙杜陵然其餘不在

七相之數者並以罪國除故也文子曰智過百人謂之傑十
人謂之豪漢書曰王莽於長安及五都立五均更名洛陽邯

注

4

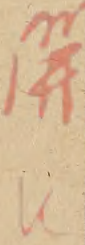
鄴臨淄宛成都市長安皆為五均司市稱師三選謂選三等
 之人七選謂遷於七陵也漢書曰徙吏二千石高訾富人及
 豪傑兼井之家於諸陵蓋亦以強幹弱枝非獨為奉山園也
 又元帝詔曰往者有司緣臣子之義奏徙郡國人以奉園陵
 自今所為陵者勿置縣邑然則元帝始不遷人陪陵自元以
 上正有十帝也春秋漢含孽曰強幹弱流天之道宋均曰流
 猶枝也左傳曰魯諸大夫曰禹會諸侯於塗山執玉帛者萬
 國良曰浮行也宣帝杜陵文帝霸陵在南高惠景武昭帝
 此五陵皆在北銑曰名都謂近都之縣對郭與京都相對
 故云邑居相承士人多宅於此故稱英俊之域絃冕士人服
 飾興起也向曰如雲言多也七相謂車千秋黃霸王商王
 嘉韋賢平當魏相五公張湯蕭望之馮奉世史丹張安世公
 侯御史大夫將軍通稱為公焉與豪傑之士貨殖之人同遷
 於陵五都臨淄邯鄲南陽宛洛蜀也貨殖為貨富之家三選
 一曰七相五公二曰豪傑三曰貨殖七遷為徧徙居七陵充
 供奉也七陵則上所謂杜霸二陵及五陵銑曰彊幹彊帝
 室弱枝弱諸侯壯封畿之內厭土千里卓犖角諸
 其上都以臨萬國

夏兼其所有

善曰漢書曰雒邑與宗周通封畿為千里
 又曰秦地沃野千里人以富饒卓犖或作

封畿之內厭土千里卓犖角諸

力諸



卓躒卓音卓躒呂角切論語子曰夷狄之有君不如諸夏
之亡也 翰曰卓犖超絕也言諸夏超絕兼郡國而有之 其

陽則崇山隱天幽林穹谷陸海珍藏監田美玉

善曰上林賦崇山從龍崔嵬揚雄蜀都賦曰蒼山隱天韓詩
曰皎皎白駒在彼空谷薛君曰穹谷深谷也漢書東方朔曰
漢興去三河之地止霸漣以西都涇渭之南北謂天下陸海
之地范子計然曰玉英出藍田 濟曰海者富有如海故言

陸海珍藏謂
美玉出藍田商洛緣其隈鄜 杜濱其足源泉灌

注陂池交屬 善曰漢書弘農郡有商縣上雒縣扶風有
鄜縣杜陽縣說文曰隈水曲也於回切孔

安國尚書傳曰濱涯也又曰澤鄜
曰陂停水曰池 濟曰商洛山名竹林果園芳草甘

木郊野之富號為近蜀 善曰言秦境富饒與蜀相類
故號近蜀焉漢書曰秦地南

有巴蜀廣漢山林竹木蔬食果實之饒爾雅曰邑外曰
郊郊外曰野 翰曰言水物雜出與蜀相類故云近蜀其

陰則冠以九峻陪以甘泉乃有靈宮起乎

漢

其中秦漢之所極觀古淵雲之所頌歎於是乎

存焉善曰漢書谷口縣九峻山在西戰國策范雎說秦王曰大王之國北有甘泉谷口漢書公孫卿曰仙人好樓居於是上令甘泉作延壽館通天臺漢宮闕疏曰甘泉林光宮秦二代造漢書曰王子淵為甘泉頌又曰楊子雲奏甘泉賦銑曰九峻山名上有九峯冠猶戴也甘泉山名漢置宮於上以祈祀故言靈宮良曰秦漢之君皆於此遊觀

下有鄭白之沃衣食之源提封五萬疆五臣本作隄字

場亦綺分五臣本作紛字溝塍乘刻鏤原隰龍鱗決渠

降雨荷插楚成雲五穀垂穎桑麻鋪菜五臣本作敷紛

善曰史記曰韓聞秦之好興事欲罷無令東伐廼使水工鄭國間說秦令鑿涇水自中山西抵瓠口為渠並北山東注洛

溉焉鹵之地四萬餘頃收皆畝稅一鍾命曰鄭國渠又曰趙中大夫白公復奏穿渠引涇水首起谷口尾入櫟陽注渭既田四千餘頃因曰白渠人得其饒歌之曰田於何所地陽谷

口鄭國在前白渠起後舉插為雲決渠為雨涇水一石其泥

西都賦

渠

淮

數斗且溉且糞長我禾黍衣食京師億萬之口天子畿方千里提封百萬井臣瓚案舊說云提撮凡也言大舉頃畝也韋昭曰積土為封限也毛詩曰疆場有瓜周禮曰十夫有溝鄭玄曰遂廣深各二尺溝倍之說文曰塍稻田之畦也音繩爾雅曰高平曰原下濕曰隰周禮曰以五穀養病漢書音義韋昭曰黍稷菽麥稻也毛詩曰實穎實粟毛萇曰穎垂穎也小雅曰禾穗謂之穎爾雅曰鋪布也普胡切王逸楚辭注曰紛盛貌也菜與紛古字通 銑曰源本也鄭白同善注人賴此以為衣食 濟曰隄積土也封隄也疆場畔也溝小渠塍畦界隔也高平曰原下濕曰隰綺紛刻鏤龍鱗皆地之畦疆相交錯成文章 銑曰渠以灌苗故比雨插可致 水故比雲插鋤也 翰曰穎穗也數紛盛兒

通溝大漕 在 **濟渭洞河泛舟山東控引淮湖與**

海通波 善曰言通溝大漕既達河渭又可以汎舟山東控引淮湖之流而與海通其波瀾漢書武紀曰穿漕

渠通渭如渾曰水轉曰漕蒼頡篇曰廣旁決也胡對切說文曰洞疾流也國語曰秦汎舟於河歸糴於晉史記曰滎陽下

引河東南為鴻溝以與淮泗會也 翰曰潰洞皆通也漕水運也言東郊有溝通於河渭泛舟可以通山東之運亦與淮

卷之...

湖海通波瀾

西郊則有上園禁苑林麓數澤陂池連

乎蜀漢繚以周牆四百餘里離宮別館三十六

所神池靈沼往往而在

善曰上園禁苑即林苑也羽獵賦曰開禁苑穀梁傳曰林

屬於山為麓鄭玄周禮注曰澤無水曰藪漢書有蜀郡漢中郡繚猶繞也三輔故事曰上林連縣四百餘里繚力鳥切離

別非一所也上林賦曰離宮別館彌山跨谷三秦記曰昆明池中有神池通白鹿原毛詩曰王在靈沼良曰麓山足也

有水曰澤無水曰藪陂池旁類兒蜀漢秦川二郡名言林苑旁類連此二郡齊曰繚繞也周牆謂苑牆周匝四百餘里

言廣也離宮別館謂天子行處別署所至之處皆有池沼故言往往稱神靈美之其中乃有九

真之麟大宛

於表

之馬黃支之犀條枝之鳥踰崐

嶮越巨海殊方異類至于三萬里

善曰漢書宣帝詔曰九真獻奇

獸晉灼漢書注曰駙形麟色牛角又武紀曰貳師將軍廣利斬大宛王首獲汗血馬又曰黃支自三萬里貢生犀又曰條

西都賦

深

枝國臨西海有大鳥如甕山海經曰帝之下都崐崙之墟
高萬仞何圖括地象曰崐崙在西北其高萬一千里子虛賦
曰東注巨海也 銑同善注 向日
踰越過也三萬里言所從來遠也 其宮室也體象乎

天地經緯乎陰陽據坤靈之正位膚放罔太紫之

圓方善曰七略曰王者師天地體天而行是以明堂之制
內有大室象紫微宮南出明堂象太微春秋元命苞

曰紫之言此也宮之言中也言天神圖法陰陽開閉皆在此
中也周易曰坤地道也楊雄司命箴曰普彼坤靈侔天作制

春秋合誠圖曰太微其星十二四方又曰紫宮大帝室也
向日言建宮室方圓取象天地經南北也緯東西也言東西

南北合陰陽之法 良曰坤地也言得地靈中
正之位放學也謂學太微紫微星宮以為規矩 樹中天

之華闕豐冠山之朱堂因環材而究奇抗應龍

之虹梁列禁汾棨老以布翼荷棟桴敷而高驥

音相 善曰列子周穆王築臺號曰中天之臺漢書曰蕭何
立東闕北闕周易曰豐其屋漢書曰蕭何作未央宮潘岳闕

卷之...

中記曰未央宮殿皆疏龍首山土作之然殿居山上故曰冠云裨蒼曰瓌璋珍琦也應龍虹梁梁形似龍而曲如虹也廣

雅曰有翼曰應龍爾雅曰帶螭虹也帶音帝螭音董虹音紅說文曰帶復屋棟也扶云切又曰棟椽也梁道切又曰翼屋

榮也爾雅曰棟謂之椽音浮翰曰中天言高及天半華麗也豐廣也冠山言未央殿在龍首山上如羨戴大冠濟曰

瓌美究盡抗舉也因美材盡奇巧舉應龍之象梁曲如虹故言虹梁向曰焚椽皆棟也棟椽也言棟上布椽如翼也驥

舉也謂虹梁荷負而舉當雕玉瑱五臣本作瑱以居楹裁金壁以

飾瑤當發五色之渥彩光燭艷飭以景彰善曰言雕刻玉

瑣以居楹柱也爾雅曰玉謂之雕郭璞曰治玉名也廣雅曰瑣瑣也瑱與瑱古字通並徒年切說文曰楹柱也上林賦曰

華榱壁璫韋昭曰裁金為壁以當榱頭又曰毛詩曰顏如渥丹鄭玄曰渥厚漬也渥烏學切字林曰燭火兒也良曰雕

刻楹柱也瑱柱下石也璫椽頭飾也渥潤也言刻玉為柱石以金壁飾椽端潤以五色火焰飭然景影彰明也於是

左城則右平重軒三階閨房周通門闥洞開列

西都賦

屏

鐘虞巨於中庭立金人於端闈

善曰七略曰王者宮中必左城而右平摯

虞決疑要注曰凡大極乃有陛堂則有階無陛也左城右平摯

平者以文博相亞次也城者為陛級也言陛級勒城然七則

切王逸楚辭注曰軒樓板也周禮夏后氏卅室九階鄭玄曰

南面三三面各二也爾雅曰宮中門謂之闈小者謂之閨毛

萇詩傳曰闈門內也史記曰始皇大收天下兵器聚之咸陽

銷以為鐘鐻鑄金人十二重各千斤置宮中徐廣曰鐻音巨

毛詩曰設業設虞毛萇曰植曰虞與鐻古字通也三輔黃圖

曰秦營宮殿端門四達以則紫宮闈他曷切濟曰城階級

也右乘車上故使平左人上故為級重軒謂重欄干三階言

南面之階有三閨旁小室也周通猶徧通也門大門闈中門

洞開言相當也向曰鐘虞鐘格也秦始仍增崖而衡

闈臨峻路而啟扉

善曰爾雅曰仍因也仍或為岌非也

又曰峻高大也爾雅曰闈謂之扉孔安國論語注曰闈門限也胡洙切

也言端門因龍首增崖以為限峻路大路也啟開也扉門扉

徇以離宮別寢承以崇臺聞

閑

館煥若列宿紫

宮是環

善曰孔安國尚書傳曰徇循也爾雅曰室無東西廂有室曰寢又曰四方而高曰臺春秋合誠圖曰

紫宮大帝室太一之精也漢書曰中宮天極星環之匡衛十一星藩臣皆曰紫宮也向曰寢寢室崇臺高臺間館閑居

之館濟曰言太極殿旁諸臺館煥然似鉤陳諸星環遶紫微宮 清涼宣溫神仙長

年金華玉堂白虎麒麟區宇若茲不可殫 丹論

善曰三輔黃圖曰未央宮有清涼殿宣室殿中溫室殿金華殿太玉堂殿中白虎殿麒麟殿長樂宮有神仙殿孔安國尚

書傳曰殫盡也長年亦殿名向曰宣者宣明增般晉崔回

焜燿 焜燿五臣本 爛殊形詭軌 制每各異觀乘

茵因步輦惟所息宴善曰毛萇詩傳曰崔高大也茲

迴切廣雅曰昭明也音照爛亦明也力旦切應劭漢官儀曰

皇后嬖好乘輦餘皆以茵四人輿以行鄭玄禮記注曰茵蓐也於申切周易曰君子以嚮晦入宴息濟曰增盤閣名崔

嵬高大兒登降照爛謂上下俱光明詭制言形制詭譎異於

西都賦

深

常見良曰茵褥也輦人車言後宮或後宮則有掖庭

行于茵或載于輦所至之處皆可宴息

椒房后妃之室合歡增城安處常寧茝若椒風

披香發越蘭林蕙章鴛鴦飛翔之列善曰漢書曰詔掖庭養視

應劭曰掖庭宮人之宮漢官儀曰婕妤以下皆居掖庭三輔黃圖曰長樂宮有椒房殿漢書曰班婕妤居增城舍相子新

論曰董賢女弟為昭儀居舍號曰椒風漢宮閣名長安有合歡殿披香殿鴛鴦殿飛翔殿餘亦皆殿名向曰掖庭宮名

在天子左右如肘腋椒房以椒塗壁昭陽特盛隆於孝

后妃居之成屋不呈材牆不露形裛業於以藻繡絡以綸五

本作連隨俟明月錯落其間金缸銜璧是為列

編字錢翡翠火齊慈流耀金英懸黎垂棘夜光在焉

善曰漢書曰孝成趙皇后弟絕幸為昭儀居昭陽舍其壁帶往往為黃金金函藍田璧明珠翠羽飾之音義曰謂壁中之

橫帶也引漢書注去音義者皆失其姓名故去音義而已說
文曰鈺轂鐵也列錢言金鈺銜璧行列似錢也鈺古雙切說
文曰裏纏也於劫切又曰綸糾青絲綬也淮南子曰隨侯之
珠和氏之璧得之而富失之而貧高誘曰隨侯漢中國姬姓
諸侯也隨侯見大蛇傷斷以藥傅而塗之後蛇於夜中銜大
珠以報之因曰隨侯之珠蓋明月珠也李斯上書曰有隨和
之寶垂明月之珠張揖上林賦注曰翡翠大小如爵雉赤曰
翡翠青曰翠韻集曰玫瑰火齊珠也戰國策應侯謂秦王曰
梁有懸黎楚有和璞而為天下名器左氏傳曰晉荀息請以
垂棘之璧假道於虞以伐虢許慎淮南子注曰夜光之珠有
以明月故曰明月也高誘以隨侯為明月許慎以明月為夜
光班固上云隨侯明月下去懸黎垂棘夜光在焉然班以夜
光非隨珠明月矣以二都合為一寶經典不載夜光本末故
說者參差矣西京賦曰流懸黎之夜光吳都賦曰隨侯於是
鄙其夜光鄒陽云夜光之璧劉琨大夜光之珠尹文子曰田
父得寶玉徑尺置於廡上其夜明照一室然則夜光為通稱
不繫之於珠璧也向曰昭陽殿名成帝作也特獨也呈亦
露也裏纏絡繞也言皆以藻繡編綬纏繞不露其土木
濟
曰隨侯得大珠色如明月錯落分布珠兒金鈺燈蓋也細璧
於中故言銜行列於室有似列錢向曰翡翠鳥羽也火齊

珠也懸黎垂棘皆璧也夜光亦珠也英明也言流光含明也

於是玄墀釳砌玉階

彤庭硬

充碱

綵綴

琳珉

青熒

珊瑚

碧樹

周阿而生

善曰漢書昭陽舍中庭彤朱而殿上髹漆砌皆銅脊黃金塗白玉階然墀以髹漆故曰玄也知

砌以玉飾砌也說文曰知金飾器枯後切廣雅曰砌祀也且計切說文曰硬石之次玉也如充切碱硬類也鄭玄禮記注

曰緻密也郭璞上林賦注曰珉玉名也張揖上林賦注曰珉石次玉也廣雅曰珊瑚珠也淮南子曰崑崙山有碧樹在其

北高誘曰碧青石也韓詩曰曲景曰阿然此阿庭之曲也

銑曰玄墀以漆飾墀階也鈿砌鏤砌也玉階以玉飾階形赤色也以彤漆飾庭硬碱珉石之次玉也綵綴言色密也琳玉名青熒光也良曰珊瑚碧樹寶樹也阿曲也言生於庭

曲紅羅颯

蘇合纒

綺組

續紛

精曜

華燭

俯仰

如

神

善曰薛綜西京賦注曰懸纒長袖兒也與思合切纒山綺切說文曰綺文繒也孔安國尚書傳曰組綬也楚辭曰佩

續紛其繁飾王逸曰續紛盛兒也續匹人切戰國策張儀謂楚王曰彼鄭國之女粉白黛黑立於衢間非知而見之者以

古

卷

七

為神 向曰言宮中美人也 颯纒長袖兒續 紛盛兒言精光可屬曜俯仰之態其猶神人 後宮之號

十有四位窈窕繁華更盛迭貴處乎斯列者蓋

以百數 善曰漢書大星正妃餘三星後宮又贊曰漢興因秦之稱號帝正適稱皇后妾皆稱夫人號凡十四

等云昭儀位視丞相婕妤好視上卿嫪娥視中二千石容華視

真二千石美人視二千石八子視千石充衣視千石七子視

八百石良人視七百石長使視六百石少使視四百石五官

視三百石順常視二百石無涓共和娛靈保林良使夜者皆

視百石毛詩曰窈窕淑女君子好逑史記華陽夫人姊說夫

人曰不以繁華時樹李方言曰迭代也徒結切嫪音刑 濟

曰言後宮有十四等謂昭儀婕妤嬪娥容華美人八子充衣

七子良人長使少使五官順常無涓也窈窕美兒迭遞也蒙

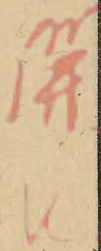
寵貴者 蓋百數 左右庭中朝堂百寮之位蕭曹魏邴謀謨

乎其

善曰尚書曰百寮師師漢書曰蕭何沛人漢王即皇帝位拜何為相國又曰曹參沛人也代蕭何為

相國又曰魏相字弱翁濟陰人也宣帝即位代韋賢為丞相

又曰邴吉字少卿魯國人也宣帝即位代魏相為丞相孔安



國尚善傳曰謀謨也 向曰寮官也言朝廷百寮 佐命則 之位即有丞相蕭何曹參魏相 郗吉等為謀於上

垂統輔翼則成化流大漢之愷悌蕩亡秦之毒

螫

舒亦反善曰李陵報蘇武書曰其餘佐命立功之士易 乾鑿度曰代者赤允黃佐命宋哀曰此赤允者謂漢高

帝也黃者火之子故佐命張良是也孟子曰君子創業垂統 為可繼也禮記曰保者慎其身以輔翼之長揚賦曰今朝廷 出凱悌行簡易四子講德論曰秦之時處位任政者並施螫 毒說文曰螫行毒也 濟曰統理也言佐命輔翼以成理化

流布也蕩滌也謂布大漢愷悌之德滌亡秦毒螫之風 故今斯人揚樂和之聲

作畫一之歌功德著乎祖宗膏澤洽乎黎庶

孔叢子曰孔子曰古之帝王功成作樂其功善者其樂和樂 和則天下且由應之況百獸乎漢書曰蕭何薨曹參代之百

姓歌之曰蕭何為法較若畫一曹參代之守而勿失載其清 淨人以寧一又景帝詔曰調者所以發德舞者所以立功申

屠嘉奏曰高皇帝宜為太祖孝文帝宜為太宗史記太史公 曰成王作頌沐浴膏澤而歌詠勤苦孟子曰膏澤下於民孔

安國尚書傳曰黎庶也翰曰斯人謂此上人也又有天祿

揚舉也舉樂和之聲祖宗先君也黎庶衆民也

石渠典籍之府命夫博敦誨故老名儒師傳講論

乎六藝稽合乎異同善曰三輔故事天祿閣在大殿北以閣祕書石渠閣亦在大祕殿北然同

卷再見者並云已見上文務從省也他皆類此爾雅曰博勉也

孔安國尚書傳曰誨教也周禮曰六藝禮樂射御書數孔安國

尚書傳曰稽考也濟曰天祿石渠閣名藏典籍之處銑曰博勉也誨教也言勉教故老名儒師傳並先生稱也稽考也考

校典籍同異又有承明金馬著作之庭五臣本作廷字大雅宏達

於茲為羣元元本本殫見洽聞啓發篇章校理祕

文善曰漢書曰嚴助為會稽太守帝賜書曰君厭承明之廬張晏曰承明廬在石渠門外史記曰金馬門者宦者署門

傍有銅馬故謂之曰金馬門大雅謂有大雅之才者詩有大雅故以立稱焉漢書武帝曰司馬相如之倫皆辯智闕達元

元本本謂得其元本也孔叢子曰萇弘曰仲尼洽聞強記孝經鉤命決曰丘撥祕文銑曰承明廬名宏達也著作著述

西辭賦

開

之所大雅大達君子於此為羣元元本本謂典籍根
本彈蓋也洽徧也濟曰啓開也校理幽秘之丈也周以

鈞陳之位衛以嚴更平之署總禮官之甲科羣

百郡之廉孝善曰樂叶圖曰鈞陳後宮也服虔甘泉賦注
曰紫宮外營勾陳星也然王者亦法之薛綜

西京賦注曰嚴更督行夜鼓也漢書曰奉常掌宗廟禮儀又
博士皆屬焉又曰匡衡射策甲科除太常掌固又曰秦分天

下為郡縣又曰興廉舉孝也翰曰鈞陳星名衛紫微宮今
離宮別衛以取象焉嚴更言嚴肅理更也向曰總羣皆聚

也言聚甲科廉孝
之人列於禁衛虎賁章贅衛衣闔淹尹闔寺陞

戰百重各有典司善曰尚書周公曰綴衣虎賁公羊傳
曰贅猶綴也贅之銳切周禮曰內小

臣奮上士又有闔人寺人漢書曰太后盛服坐武帳武士陞
戟陳列殿下也銑曰虎賁武士贅衣猶綴衣闔寺皆刑餘

人掌宮禁門戶言此等人於階陛之下使
執戟陳列百重也司主也言各有所主周廬千列徽

道綺錯輦路經營脩除五臣本飛閣自未央

道綺錯輦路經營脩除作塗

而連桂宮北彌明光而巨長樂陵塏善本作塏道而

超西墉五臣本棍作混字建章而連外屬設壁門之鳳

闕上觚孤稜而棲金爵善曰史記衛令曰周廬設卒

曰廬漢書曰中尉掌徵循京師如淳曰所謂遊傲循禁備盜

賊也輦路輦道也上林賦曰輦道纏屬如淳曰輦道閣道也

司馬彪上林賦注曰除樓陛也漢書曰高祖至長安蕭何作

未央宮三輔舊事曰桂宮內有明光殿毛萇詩傳曰彌終也

方言曰巨竟也巨與恒古字通漢書曰高祖修長樂宮薛綜

西京賦注曰塏閣道也丁鄧切毛萇詩傳曰墉城也方言曰

棍同也音義與混同胡本切漢書曰建章宮其東則鳳闕高

二十餘丈其南有壁門之屬漢書音義應劭曰觚八觚有隅

者也音孤說文曰稜孤也孤與觚同稜落登切三輔故事曰

建章宮闕上有銅鳳皇然金爵則銅鳳也翰曰周廬設卒

西都賦

漢

觚稜闕角也角上
棲金爵金爵鳳也
內則別風嶢
慈嶢牛
眇麗巧而

聳五臣本
作竦字擢張千門而立萬戶順陰陽以開闔

爾乃正殿崔嵬層構厥高臨乎未央經駘殆盪

而出馭蘇蘇娵洞粉烏詣以與天梁上反宇以

芸叢戴激日景而納光善曰三輔故事曰建章宮東有折風闕關中記曰折風一名別

風廣雅曰嶢嶢高也嶢茲竟切漢書曰建章宮度為千門萬戶前殿度高未央然前殿則正殿也長門賦曰正殿嵬以造

天其高臨乎未央高之甚也崔嵬高貌也關中記曰建章宮有馭娵駘盪粉詣承光四殿馭素合切娵蘇可切駘音殆粉

烏詣切天梁亦宮名也爾雅曰蓋戴覆也激日景而納光言宮殿光輝外激於日日景下照而反納其光也向曰言高

竦而擢出良曰闔閉也言宮殿千門萬戶皆夕閉朝開夕為陰朝為陽正殿露寢也濟曰言宮殿光色與日景相激

射而入
宮室
神明繼彰其特起遂偃蹇而上躋軼逸雲

雨於大半虹霓迴帶於焚汾楣音眉雖輕迅與僿

匹狡猶愕五各眙勅而不能階善曰漢書曰孝武立神明臺王逸楚辭注曰偃

寒高貌也公羊傳曰躋者何躋升也王蒼曰軼從後出前也餘質切漢書音義韋昭曰凡數三分有二為大半尸子曰虹

霓為析翳說文曰焚復屋棟也扶云切爾雅曰楣謂之梁靡飢切方言曰僿輕也芳妙切鄭玄禮記注曰狡疾也古飽切

字書曰愕驚也五各切字林曰眙驚貌勅吏切銚曰神明臺名特獨也偃蹇高兒躋升也軼過也太半三分有二雄曰

虹雌曰霓楣檻也言此臺高而上升二分過雲雨之上虹霓迴帶於焚楣言榮曲若佩帶於楛檻愕眙驚兒階升也輕迅

僿狡謂捷疾也言雖捷疾之人亦驚懼不能升攀井幹寒而未半目眩胡轉

而意迷捨櫺靈檻而卻五巨本倚若顛墜而復

稽魂怳怳况以失度巡迴途而下低善曰漢書曰武帝作井幹

樓高五十丈輦道相屬焉幹音寒司馬彪莊子注曰井幹井欄也然積木有若欄也蒼頡篇云眩視不明也侯遍切說文

西都賦

深

淮 4

櫺楮間子也力丁切王逸楚辭曰櫺楮也胡黯切說文曰櫺
留止也長門賦曰神怳怳而外淫王逸楚辭注曰怳失意也

况往切 翰曰井幹樓名櫺留也言此樓高升之未半目眩
意迷櫺楮欄也捨欄倚立若已墜矣而復留止魂神失度下

就低 既懲懼於登望降周流以徬五臣本徬步角
處 善曰廣雅曰懲恐也

道以縈紆又杳窳鳥他而不見陽善曰廣雅曰懲恐也
楚辭曰寤從容以周

流聊道遙而自恃毛詩序曰徬徨不忍去淮南子曰甬道相
連高誘曰甬道飛閣複道也說文縈紆猶回曲也又曰杳杳

杳也廣雅曰窈窕深也窈與杳同鳥切窳他弔切毛萇詩
傳曰陽明也 翰曰言恐懼不敢登望下而徬徨若不忍去

也杳窳深也言步此甬 排飛闥而上出若遊目於天
道迴曲深邃不見明也

表似無依而洋洋善曰廣雅曰排推也簿階切闥門闥
也楚辭曰忽反顧而遊目王逸楚辭

注曰洋洋無所歸貌 良曰排推也闥門也飛闥言臨空如
飛也表外也言自閣道排門出望若目見天外洋洋然不知

所歸 前唐中而後太液覽滄海之湯湯傷揚波濤

古詩 卷之四

於碣石激神岳之蔣蔣羊七濫瀛洲與方壺蓬萊

起乎中央善曰漢書曰建章宮其西則有唐中數十里其北沼太液池漸臺高二十餘丈名曰太液池中

有蓬萊方丈瀛洲臺梁象海中仙山如淳曰唐庭也尚書曰湯湯洪水方割蒼頡篇曰濤大波尚書曰夾右碣石入於河

孔安國曰海畔山也毛詩曰應門將將說文曰濫泛也力暫切列子渤海之中有大壑其中有山一曰岱輿二曰負嶠三

曰方壺四曰瀛州五曰蓬萊濟曰碣石海畔山唐中太液皆池名以象滄海湯湯然若揚波濤於碣石之下神岳即碣

石也蔣蔣水激山之聲又於池為三山象瀛洲方壺蓬萊蓬萊在二山之中央於是靈草冬榮

神木叢生巖峻峭崿音宏善曰

謂不死藥也史記曰三神山仙人不死藥皆在焉杜預左氏傳注曰巖險也說文曰峻峭高也峻思俊切峭高貌也慈由

切爾雅曰崿者垂屨也慈恤切郭璞方言注曰崿崿高峻也崿力耕切崿胡萌切濟曰靈草神木言美也冬榮言不凋

落峭崿崿崿抗仙掌以承露擢雙立之金莖軼埃塏

西都賦

崿

善本
作塌
之混濁鮮顥胡氣之清英善曰言承露之高也漢書曰孝武又

作栢梁銅柱承露仙人掌之屬矣方言曰擢抽也達卓切金

莖銅柱也王逸楚辭注曰埃塵也許慎淮南子注曰塌埃也

塌與塌同於害切鮮潔也楚辭曰天白顥顥說文曰顥白貌

胡暘切鮮或為釐非也 銑曰抗舉也金莖銅柱也作仙人

掌以舉盤於其上軼過也鮮潔也顥白 騁文成之不誕

也言過埃塵之上以承潔白清英之露

旱馳五利之所刑庶松喬之羣類時遊從乎斯

庭實列仙之攸館非吾人之所寧善曰漢書曰齊人李少翁以方

術見上拜少翁為文成將軍言上即欲與神通宮室被服非

象神物不至乃作甘泉宮中為臺畫天地泰一諸鬼神而置

祭具以致天神又曰樂成侯登上書言樂大天子見大悅曰

臣之師有不死之藥可得仙人可致乃拜大為五利將軍毛

萇詩傳曰刑法也列仙傳曰赤松子者神農時雨師也服水

土以教神農又曰王子喬者周靈王太子晉也道人浮丘公

接以上嵩高山 銑曰同善注不大誕猶術也言馳騁二人之大

術法廣為宮觀庶使赤松子王喬遊焉此實列仙所館之處

非我常人之所安爾乃盛娛遊之壯觀奮大武乎上囿因

茲以威戎夸華苦狄耀威靈而講武事善曰史記相如封禪善曰

斯事天下之壯觀禮記曰西方曰戎北方曰狄又曰孟冬之月天子乃命將帥講武習射御毛詩序曰有常德以立武事

濟曰言其娛樂以壯觀望也囿育獸處言講武於此以威戎狄命荊州使起鳥詔梁

野而驅獸毛羣內聞田飛羽上覆接翼側足集

禁林而屯聚善曰尚書曰荆及衡陽惟荊州又曰華陽黑水惟梁州然則南方多獸故命使之枚

乘兎園賦曰翱翔羣熙交頸接翼向曰言南多鳥西多獸荆人知鳥梁人知獸故命使之毛羣獸類飛羽鳥類接翼側

足言多也禁林苑也屯聚也水衡虞人修五臣其營表種別羣

分部曲有署善曰周禮川衡鄭玄曰川流水也衡平其大小也周禮曰虞人萊所田之野為表鄭

司農曰表所以識正行列也司馬彪續漢書曰將軍皆有部大將軍營五部部有校尉一人部下有曲曲有軍候一人

西都賦

開

銑曰水衡真人掌山澤之官營表謂正罟淨網連紘籠

行列也種別羣分言部曲各有所主

山絡野列卒周匝星羅雲布善曰鄭玄禮記注曰獸

綱也胡萌切方言曰絡繞也來各切羽獵賦曰渙若天星之

羅韓子曰雲布風動濟曰罟獸網也絃網綱也籠絡猶圍

繞列卒周匝謂徧列士卒星羅雲布言衆也

於是乘鸞輿備法駕帥羣臣

披飛廉入苑門善曰蔡邕獨斷曰天子至尊不敢溲瀆

次第謂之鹵簿有法駕司馬彪曰法駕六馬也漢書武紀曰

長安作飛廉館濟曰同善注言帥百官自飛廉館而入苑

遂繞豐豐鄣浩歷上蘭六師發逐百獸駭殫震

震爍爍藥雷奔電激草木塗地山淵反覆蹂汝

躡力其十二三乃拗於怒而少息善曰世本曰武王

傳注曰鬱在始平鄠縣東乎宮切說文曰鎬在上林苑中鎬

與鄣同胡道切三輔黃圖曰上林有上蘭觀尚書曰司馬掌

邦政統六師又曰百獸率舞震震燁燁光明貌也震之人切
字指曰燁燁雷光也弋灼切說文曰雷陰陽激耀也漢書曰
一敗塗地廣雅曰塗汗也反覆猶傾動也字林曰蹂踐也汝
九切說文曰躡躡也躡與躡同力振切物猶抑也於六切
銑曰言天子縱六軍逐百獸駭驚踐躡禽
獸十分殺其二三抑士卒怒以少息焉

且飛列刃攢鏃侯要腰跌決追蹤鳥驚觸絲獸

駭值鋒機不虛倚已弦不再控空矢不單殺中

必疊雙善曰漢書武帝與北地良家子期諸殿門故有期

也攢與鑽同作官切爾雅曰金鏃箭羽謂之鏃胡溝切廣雅

曰跌奔也古穴切孔安國尚書傳機弩牙也說文曰倚偏引

也居蟻切又曰匈奴名引弓曰控控引也良曰鏃稍類跌

奔也言期門飲飛之徒列刃攢鏃要奔禽獸絲網也鋒兵刃

也觸值皆著也謂鳥獸驚而自著鋒網機弩牙也倚發也不
虛發言必中也控引也弦不再引言射者不再引弓一發中

雙
咆咆撲
紛紛增
繳酌
相纏風毛雨血灑野

深

蔽天

善曰馳驅紛紛衆多之貌說文曰馳古馳字也俾姚切周禮曰矰矢也鄭玄曰結繳於矢謂之矰矰高也

說文曰繳生絲縷也之若切又曰灑所買切 銳曰馳驅紛紛中物兒增繳箭上加縷而射相纏謂多也風毛雨血言毛

血雜下如風雨

平原赤勇士厲後狻夷

善曰郭璞山海經注曰後似獼猴而大臂長便捷色黑蒼頰篇曰狻似狸與救切爾雅曰豺狗足郭璞曰脚似狗也說文

曰狼似犬銳頭白頰淮南子曰後狻顛蹙而失木鄭玄毛詩箋曰懾懼也章涉切 向曰平原赤言血染勇士勇士也厲嚴整

也失木懾竄驚懼也 **爾乃移師趨** 五臣本作赴字 **險並蹈潛穢窮虎奔**

也失木懾

突狂兕 似 **觸蹶** 居衛反善曰爾雅曰潛深也慎子曰獸

伏就穢字書曰穢蕪也爾雅曰兕似牛

廣雅曰蹶蹶跳也蹶居衛切跟徒帝切跳達彫切 齊 **許少**

曰謂移師旅以就深穢言虎兕窮迫自相觸突而顛蹶

施巧秦成力拚

制

倚 几

標

狡扼猛噬脫角挫

脰 豆

徒搏 博

獨殺

所界切善曰許少秦成未詳說文曰捉搯也搯與扼古字通於責切王弼

周易注曰噬齧也音誓鄭玄禮記注曰挫折也祖過切何休
公羊傳曰脰頸也徒鏤切爾雅曰暴虎徒搏也郭璞曰空手
執曰搏補洛切翰曰許少古捷人秦成壯士也持執也標
狡捷獸猛而噬人挫折脰頸也徒搏空手搏之言使捷壯士
搏之或脫其角或折其頸而殺之

挾師豹拖徒**可熊螭**勑**曳犀犛**狸

頓象罷超洞壑越峻崖宜**蹶漸**五臣本作**巖巨石**

頽松栢仆叢林摧草木無餘禽獸殄夷善曰爾雅

號猫食虎豹郭璞曰即師子也俊先九切倪五奚切號音核
貓音苗說文曰拖曳也徒可切熊獸似豕山居冬蟄歐陽尚
書說曰螭猛獸也勑離切郭璞山海經注曰犀似水牛而猪
頭黑色有三蹄三角一在頂上一在額上一在鼻上又曰犛
黑色出西南激外力之切又曰象獸之最大者也長鼻大者
牙長一丈爾雅曰罷似熊而黃色毛萇詩傳曰漸巖石高峻
之貌也士咸切說文曰仆頽也爾雅曰殄盡也杜預左氏傳
注曰夷殺也翰曰師豹熊螭犀犛象罷言猛大獸也挾拖
曳頽皆持掖兒洞壑深壑峻高也言越深壑高崖巨大頽落
仆倒摧折也言蹶漸巖令大石下落擊其松栢草木摧倒無

西都賦

開

餘也殄盡也夷殺也謂盡殺禽獸

於是天子乃登屬玉之館歷長

楊之榭覽山川之體勢觀三軍之殺獲于原野

蕭條目極四裔禽相鎮壓獸相枕藉漢書宣紀曰

行幸長楊宮屬玉觀服虔曰以玉飾因名焉三輔黃圖上林有長楊宮爾雅曰閣謂之臺有木謂之榭辭夜切羽獵賦曰

三軍忙然楚辭曰山蕭條而無獸左氏傳曰投諸四裔以禦螭魅

銑曰屬玉館名長楊宮名榭謂臺上有木於是天子登此臺榭觀山川之形體士卒殺獲原野蕭條蓋望四裔無草木但有禽獸相枕而死

然後收禽會衆論功賜胙陳輕騎以行包騰酒車以

斟酌割鮮野食舉烽命爵善曰爵作醕左傳曰歸胙于公詩曰包之燔之毛萇

曰以毛曰包薄交切子虛賦曰割鮮染輪孔安國尚書傳曰鳥獸新殺曰鮮方言曰烽虞望也郭璞曰今烽火是也說文

曰醕飲酒盡子曜切銑曰言收所獲之禽會師衆以論功賜胙賜其餘包炙肉言以騎行多以車載酒兼割鮮以饗士

卒烽燧火也言舉火以促飲饗賜畢勞逸齊大輅鳴鑿容與徘徊

善曰禮記大路者天子之車也白虎通曰天子大路周禮曰巾車掌玉輅凡馭輅儀以鑿和為節鄭玄曰鑿在衡和在軾皆以金鈐也濟曰饗賜謂士卒也勞者厚之逸者薄之故言齊大輅天子車鑿車上鈐也容與徘徊順動兒集

平豫章之宇臨乎昆明之池左牽牛而右織女

似雲漢之無涯音宜茂樹蔭蔚芳草被隄蘭茝發

色曄曄于獵倚倚若摛勅錦與布繡燭燿乎其陂

善曰三輔黃圖曰上林有豫章觀漢書曰武帝發謫吏穿昆明池漢宮闕疏曰昆明池有二石人牽牛織女象毛詩曰倬

彼雲漢蒼頡篇曰蔚草木盛貌說文曰隄塘也都奚切爾雅曰芹苳蕪菲蕪郭璞曰香草也苳齒改切漢書曰華畢畢固靈

根說文曰曄草木白華貌毛詩曰瞻彼淇澳綠竹倚倚毛萇曰倚倚美貌說文曰摛舒也勅離切揚雄蜀都賦曰麗靡摛

燭若揮錦布繡濟曰豫章館名也言集此館武帝鑿昆明池作牽牛織女於左右以象天河言廣大猶雲漢無涯際

西都賦

西都賦

深

向曰蘭芷香草也曄曄花色兒倚倚美兒擗舒也言草
樹花色美盛如舒布錦繡燭耀於塘陂陂即昆明池

玄鶴白鷺黃鵠胡穀鵠交鵠貫鵠倉鵠括鵠保鵠則

五激鳧鷖烏鴻鴈朝發河海夕宿江漢沈浮往來

雲集霧散善曰上林賦曰輶玄鶴爾雅曰鷺春鋤郭璞

郭璞曰似鳧鳩烏絞切鷓呼交切毛萇詩傳曰鸛水鳥也爾

雅曰鷓麋鷓也鷓音括郭璞曰即鷓鷯也郭璞上林賦注曰

鷓似鴈無後指鷓音保杜預左氏傳注曰鷓水鳥也五激切

爾雅曰舒鳧鷖毛萇詩傳曰鳧水鳥鄭玄詩箋曰鷖鳧屬也

毛萇詩傳曰大曰鴻小曰鴈孝經鉤命決曰雲委

霧散 翰曰皆水鳥名也雲集霧散衆多往來兒於是後

宮乘輅士輅登龍舟張鳳蓋建華旗祛繡帷鏡

清流靡微風澹達淡徒浮善曰埤蒼曰輅臥車也士

浮吹以虞相子新論曰乘車玉瓜華芝及鳳皇三蓋之屬上

林賦曰乘法駕建華旗高誘淮南子注曰祛舉也劉歆甘泉

賦曰章黼黻之文惟澹淡蓋隨風之貌也澹達監切淡徒敢切
向曰後宮后妃之屬輶輅卧車龍舟畫龍於舟鳳蓋蓋
名華旗綵旗也杖舉也黼惟繡帷也鏡
照也靡隨也微風輕風也澹淡浮兒
權直教女謳鼓吹

震貞聲激越管呼厲天鳥羣翔魚窺淵善曰方

謂之權說文曰謳齊歌也於侯切漢武帝秋風辭曰簫鼓鳴
兮發擢歌爾雅曰越揚也聲類曰管音大也呼宏切韓詩曰

翰飛厲天薛君曰厲附也說文曰翔回飛也方言曰窺視也
缺規切良曰震動越揚管大厲附也擢女謳舟人歌也言

舟女歌與鼓吹齊動其聲大若附於天
也鳥聞驚起而飛魚聞窺淵而沈也招白鵬下雙鵠

揄五臣本文竿出比目善曰西京雜記曰閩越王獻高帝

戰國策更羸曰臣能虛發而下鳥投與揄同說文曰揄引也
音頭文竿竿以翠羽為文飾也毛詩曰籥籥竹竿爾雅曰東

方有比目魚焉不比不行其名謂之
鯨他合切良曰招取也投引也撫鴻置衝御增曾

繳酌務方舟並驚倂仰極樂善曰爾雅曰擘謂之

西都賦

深

卷之四

璞曰繫音壁爾雅曰大夫方舟郭璞曰併兩船莊子曰俛仰之間杜預左氏傳注曰俛俯也音免濟曰撫持鴻大置網

方並也言持網繳射並舟而驚俯仰以盡其樂遂乃風舉雲搖浮遊溱覽

前乘秦嶺後越九峻東薄河華西涉岐雍宮館

所歷百有餘區行所朝夕儲不改供善曰孔安國尚書傳曰薄

迫也河黃河也華華山也漢書右扶風美陽縣有岐山又右扶風有雍縣也翰曰言如風雲之搖舉也溱覽徧覽也岐

岐山雍雍縣言此中宮館百有餘所禮上下而接山川

究休祐之所用采遊童之歡謠第從臣之嘉頌

善曰尚書曰並告無辜于上下神祇又曰望于山川列子曰昔堯理天下五十年不知天下治與亂歟堯乃微服遊於康

衢聞兒童謠曰立我蒸人莫匪爾極不識不知順帝之則漢書曰宣帝頗好儒術王褒與張子僑等並待詔所幸宮館輒

為歌頌第其高下以差賜帛也銑曰上下謂天地也究盡也休美也祐福也言禮天下山川之神以盡美福之用遊童

也休美也祐福也言禮天下山川之神以盡美福之用遊童

歡謠即采之從臣獻嘉頌者以高下序之次第也

於斯之時都都相望云邑

邑相屬國籍十世之基家承百年之業士食舊

德之名氏農服先疇之畎古畝商脩族世之所

嚮六工用高曾之規矩粲乎隱隱各得其所善

周易曰食舊德貞厲終吉漢書音義如淳曰今隴西俗麻田歲歲糞種為宿疇也尚書曰濬畎澮孔安國曰廣尺深尺曰

畎古犬切淮南子曰古者至德之時賈便其肆農安其業大夫安其職而處士循其道穀梁傳曰古者有士人有商人有

農人有工人濟曰言此時都邑繁多以相連屬也國諸侯國也言藉十世餘址也大夫稱家亦承百年職業士但食先

人舊德族蔭而已農謂農人先疇先人畎畝脩理也嚮賣也言商人理代族所賣之物工巧人亦用曾祖高祖之法則粲

乎隱隱明盛兒得其所言不失業若臣者翰曰男子之賤稱古人謙退皆稱之此賓之自謂也徒

觀迹於舊墟聞之乎故老十分未得其一端故

西都賦

深

不能編舉也

濟曰徒但也舊墟故居也言我但觀故居之迹聞古老之言十分之中未能知其一

端故不能周徧舉之

東都賦

東都主人喟然而歎曰痛乎風俗之移人也子

寶秦人矜夸館室

五百本作宮館

保界河山信識昭襄

而知始皇矣烏覩大漢之二為乎

善曰論語曰夫子喟然歎曰吾

與點也漢書人有剛柔緩急音聲不同繫水土之風氣故謂之風好惡取舍動靜嗜欲故謂之俗鄭玄禮記注曰矜謂自尊大也漢書婁敬曰秦帶河阻山史記曰秦武王卒無子立異母弟是為昭襄王又曰莊襄王卒子政立是為始皇帝也銑曰喟然歎聲主將荅賓故先歎也痛乎傷痛之辭言賓生於漢代當有淳和之性長居秦地故為秦奢侈風俗所移易翰曰昭襄始皇二主也言賓寶秦人習秦之風但夸宮館保河山識始皇虐害天下崇其奢侈安知我大漢云為之意乎

夫大漢之開元也奮布衣以登皇位由數暮而

創萬代蓋六籍所不能談前聖靡得而言焉善曰

漢書高祖曰吾以布衣提三尺劍取天下高祖五年誅項羽故曰數暮也孔安國尚書傳曰巾四時曰暮六籍六經也封禪書曰六經載籍之傳左氏傳曰籍談司晉之典籍濟曰

元始也奮起也布衣庶人之服皇大也言漢始起庶人之服以登大位暮年也創猶建也六籍六經也靡無也

言數年間建萬代之業雖六經前聖無能紀述當此之

時功五臣有橫而當天討五臣有逆而順民故

婁敬度入勢而獻其說蕭公權宜而拓五臣本其

制時豈泰而安之哉計不得以已也善曰漢書曰

陽戌卒婁敬求見說上曰陛下都洛不便不如入關據秦之固上問張良良因勸上是日車駕西都長安漢書曰蕭何脩

未央宮上見其壯麗甚怒何曰天下方未定故可因以就宮室且夫天子以四海為家非壯麗無以重威且母令後代有

東都賦

開

以加也上說之 銑曰橫逆不順也言當時功計雖橫逆而順天人也天下初定故婁敬說帝都西以就險蕭何權立宮殿以重威時豈太平而安之計不得已而居之 吾子曾不是暗顧曜後嗣之

末造不亦暗乎

善曰言吾子不觀度勢權宜之由反以

甚也儀禮曰願吾子教之鄭玄曰吾子相親辭也吾我也子男子美稱 良曰吾子謂賓也顧反末無造成也言賓曾不足觀權宜之理而反眩曜後 今將語子以建武之治

永平之事監于太清以變子之惑志

善曰東觀漢記曰建武光

武年號也永平孝明年號也淮南子曰太清之化也和順以寂漠質直以素樸高誘曰太清無為之化 翰曰子謂賓也監示也太清謂無為也將述二帝 往者王莽作逆漢

祚中缺天人致誅六合相滅

善曰漢書曰王莽字巨君王皇后之弟子也初

居攝後即天子位賈逵國語注曰祚位也尚書曰我則致天之罰呂氏春秋曰神通乎六合高誘曰四方上下為六合

卷之十一

向曰言莽作逆以絕漢祚言天意
于時之亂生民幾

亡鬼神泯絕壑無完相柩郭乎罔遺室原野厭

人之肉川谷流人之血秦項之災猶不克半書

契以來未之或紀善曰尚書曰生民保厥居杜預左氏

掌天神人鬼之禮禮記曰在牀曰尸在棺曰柩杜預左氏傳

注曰郭郭也芳俱切揚子法言秦將白起長平之戰四十萬

人死原野厭人之肉川谷流人之血史記曰周孝王分非子

土為附庸邑秦至始皇初并天下又曰項籍下相人自立為

西楚霸王周易曰上古結繩後代聖人易之以書契翰曰

幾近泯盡亡無也言王莽亂時生人近無鬼神盡絕完全郭

郭罔無也無全柩者皆遇害死也無遺室謂被焚燒崩摧也

厭猶積也言人肉積原野人血流川谷比於秦末項羽之災

猶未及此之半言自故下人號而上訴上帝懷而降

監乃致命乎聖皇

善曰尚書曰並告無辜于上下神

東都賦

深

宦
4

也毛詩曰皇矣上帝又曰天命降監下民有嚴命于下國封
建厥福 向曰聖皇光武也言下人苦莽之亂號泣上訴於
天天亦懷而下視故致天
子之命於光武也也於是聖皇乃握乾符闡坤

珍披皇圖稽帝文赫然發憤應若興雲霆擊昆

陽憑怒雷震音真 善曰謂光武也東觀漢記曰光武

匠王鳳為之渠率上遂率春陵子弟隨之王莽懼遣大司徒
王尋大司空王邑將兵來征上入昆陽城中兵下昆陽穀少

留王鳳令守城夜出城南門二公兵到遂還昆陽城時上遂
選精兵三千人奔陳二公大奔北殺王尋昆陽城中兵亦出

中外並擊二公大眾遂潰亂奔走赴水溺死以萬數渚水為
之不流爾雅曰疾雷為霆左氏傳吳子之弟躒由謂楚子曰

今君奮雷焉震雷馮怒濟曰握持也乾符赤伏符也闡開也

坤珍洛書也皇圖謂河圖也稽考也帝文天文也憤怒也赫
然怒莽之亂起義兵誅之天下應之如雷擊破

莽兵於昆陽城也馮盛也言怒盛如雷霆震
跨北嶽立號昌邑建都河洛善曰東觀漢記曰聖公
為天子以上為大司馬

卷之三

遺之河北安集百姓尚書曰至于北岳東觀漢記曰諸將請
上尊號皇帝於是乃命有司設壇場于鄆之陽千秋亭五成
陌皇帝即位改鄆為高邑又曰建武元年十月車駕入洛陽
遂定都焉春秋漢合李曰天子受符以辛日立號也 銑曰
大河黃河北嶽常山
跨據也餘同善注

滌 音狄 善曰禮記曰百王之所同古今之所一也淮南子
大丈夫恬然無為與造化逍遙高誘曰造化天地也樂緯

曰殷湯改制易正蕩滌故俗 向曰紹繼也言百王屯
難之後而光武繼之盪滌猶除也言造化始除其惡法 **體**

元立制繼天而作 善曰左氏傳元年春正月公即位春
秋元命苞曰元年者何元宜為一謂

之元何曰君之始年也杜預左氏傳注曰凡人君即位欲其
體元以居正穀梁傳曰為天下主者天也繼天者君也周易

曰神農氏作 濟曰元善也 **系唐統接漢緒茂育羣生恢復疆宇**

勲兼乎在昔事勤乎三五 善曰爾雅曰系繼也奚計
切漢書劉向高祖頌曰漢

帝本系出自唐帝孔安國尚書傳曰堯以唐侯升為天子東
觀漢記曰光武皇帝高祖九葉孫漢書王太后詔曰奉天地

東都賦

深

卷之二

而成施化羣生而茂育漢書曰羣生嘒嘒音湛國語曰古曰在昔昔曰先人史記楚子西曰孔丘述三五之法明周召之業春秋元命苞曰伏羲女媧神農為三皇史記五帝本紀曰黃帝顓頊帝嚳帝堯帝舜也良曰唐堯漢之先言光武繼唐堯之統接前漢之緒茂育猶滋養也恢大也言滋養羣生大復前後之疆宇勳功也在昔謂先人也三五三皇五帝也

豈特方軌並跡紛綸后辟治近古之所務蹈一

聖之險易云爾五臣有而已哉字善曰險易喻治亂也周易曰辭有險易也良曰方軌並跡猶齊駕也紛綸衆也后辟皆君也險易喻理亂也言光武勝三皇五帝之功豈與衆君齊迹而取近古一聖治亂之法

且夫建武之元天地革命四海之內更造夫婦

肇有父子君臣初建人倫寔始斯乃伏羲氏之

所以基皇德也善曰周易曰天地革而四時成又曰湯武革命爾雅曰九夷八蠻六戎五狄謂之四海

海周易曰有天地然後有萬物有萬物然後有男女有男女然後有夫婦有夫婦然後有父子有父子然後有君臣毛詩序

後有夫婦有夫婦然後有父子有父子然後有君臣毛詩序

後有夫婦有夫婦然後有父子有父子然後有君臣毛詩序

曰厚人倫禮含文嘉曰伏犧德洽上下始畫八卦 統曰建
武年號也革改肇始也言建武元年天地改命夫婦父子君
臣人倫之徒皆以更始亦猶伏羲畫八
卦之後以成父子君臣之道以立大德

分州土立市朝

作舟輿造器械斯乃軒轅氏之所以開帝功也

善曰漢書曰昔在黃帝畫野分州易曰神農氏日中為市致
天下之人聚天下之貨黃帝堯舜氏剡木為舟剡木為楫禮
記曰聖人殊徽號異器械鄭玄曰器械禮樂之器及兵甲也
史記曰黃帝名軒轅 濟曰輿車也器樂器也械兵戈也言
今制作北物即與黃帝
同功軒轅黃帝之姓

龍行天罰應天順人斯乃湯
武之所以昭王業也

善曰尚書武王曰今予惟龔行天
之罰周易曰湯武革命應乎天而
順乎人禮含文嘉曰湯武順人心應於天史記曰天乙立是
為成湯湯伐夏桀桀奔于鳴條湯踐天子位又曰文王太子
發之立是為武王代殷紂紂走自燔死武王革殷受天明命
毛詩序曰七月陳王業也 濟曰言我龔行天罰以誅王莽
乃與湯武伐桀紂
同事明其功業

遷都改邑有殷宗中興之則焉

東都賦

解

善曰尚書曰盤庚遷於般史記盤庚之時般已都河北盤庚
遷河南復居成湯之故都行湯之政然後般復興盤庚為宗
班之誤歟 濟曰盤庚居河北後渡河南居成 湯故都般道復興言今居河洛亦中興之則 即土之中

有周成隆平之制焉

善曰尚書召誥曰王來紹上帝自服于土中孔安國曰今來居洛邑

地勢之中也春秋命曆序曰成康之隆醴泉涌出孝經鉤命決曰俱在隆平優劣殊跡 向曰即就也土中洛陽也言我

今就洛陽而都有 成王太平之制度 不階尺土一人之柄同符乎高

祖 善曰孟子曰紂之去武丁未久也尺也莫非其有也一人莫非其臣也又曰舜丈王相去千有餘歲若合符節也

向曰階因也光武不因尺土之封不 執一人之柄升大子之位與高祖同 克 五臣 已復禮以

奉終始允恭乎孝文

善曰論語顏回問仁子曰克己復禮為仁孫卿子曰生人之始也死

人之終也終始俱善人道畢矣尚書曰允恭克讓漢書曰孝文皇帝高帝中子也荀悅曰諱恒 銑曰剋節允信也言節

已復禮奉承終始行 憲章稽古封代勒成儀炳乎 恭信之道與文帝同

憲章稽古封代勒成儀炳乎

世宗

善曰司馬彪續漢書曰建武三十二年上齋讀河圖會昌符言九葉封禪禮記曰仲尼憲章文武尚書云

粵若稽古帝堯漢書武紀曰上登封泰山又宣紀曰尊孝武皇帝廟為世宗廟 向曰憲法也言法其舊章考其古事封

岱山也勒成謂功成而勒石也儀儀禮也封禪之儀炳然與武帝同也世宗武帝廟號

校德眇古昔而論功仁聖之事既該而帝王之

道備矣至于永平之際重熙而累洽盛三雍

之上儀脩袞龍之法服鋪平鴻藻信五臣本作申字景

鑠傷揚世廟正雅樂神人之和允洽羣臣之序

既肅善曰東觀漢記曰孝明皇帝光武中子也以東海王

祀光武皇帝於明堂祀畢登靈臺二月初臨辟雍行大射禮漢書曰武帝時河間獻王來朝對三雍宮應劭曰辟雍明

堂靈臺也東觀漢記永平二年上及公卿列侯始服冕冠衣裳周禮曰王之吉服享先王即袞冕鄭玄曰袞卷龍衣也續

東都賦

開

宣 4

漢書曰明帝為光武起廟號世祖廟東觀漢記孝明詔曰璇
璣鈴曰有帝漢出德洽作樂名雅會明帝改其名郊廟樂曰
太子樂正樂官曰太子樂官以應圖讖 翰曰眇遠也該備
也言按六經校古人之德今光武過遠之言仁聖之德帝王
之道咸備於光武 銑曰熙光明也洽合也言光武既明而
明帝繼之故曰重熙累洽也三雍講禮之處袞龍朝服畫龍
於上鴻大也藻文章也景大也樂美也謂申大美於光武朝
也雅樂正樂也言明帝脩禮崇樂神人允洽羣臣有序以相
敬 肅 乃動大輅遵皇衢省方巡狩窮覽萬國之有

無考聲教之所被散皇明以燭幽 善曰東觀漢記曰永平二年十

月西巡幸長安周易曰風行地上觀先王以省方觀民設教
也禮記逸禮曰王者以巡狩之禮尊天重人也巡狩者何巡
者循也狩牧也謂天子巡行守牧也有無謂風俗善惡也尚
書曰東漸于海西被于流沙朔南暨聲教 翰曰大輅天子
法駕言動法駕遵天子之衢衢道也省方觀四方也巡狩循
行守牧之人謂察四方之士觀諸侯之政窮盡也覽盡萬國
土物之所有無被及也燭照也考聲 然後增周舊脩洛
教所及幽遠之處則以皇明照之

然後增周舊脩洛

邑翦魏魏顯翼翼光漢京于諸夏總八方而為

之極五臣本無之字善曰論語子曰魏魏乎舜禹之有天下也毛詩曰商邑翼翼四方之極論語子曰夷狄之有君

不如諸夏之亡也其異篇再見者並云已見某篇他皆類此

向曰言增周之舊制以脩洛邑魏魏翼翼中法度也總統也

言脩飾漢京於諸夏之中以統八方之極也

是以皇城之內宮室光明闕

庭神麗奢不可踰儉不能侈善曰言奢儉合禮故奢者不可而踰儉者不能

更移濟曰此城內宮室闕庭光色美麗正合外則因原

野以作苑填五臣作順流泉而為沼發蘋藻以潛魚

豐圃草以毓獸制同乎梁鄒誼合乎靈囿善曰順流泉而

為沼不更穿之也昭明諱順故改為填毛詩曰魚在在藻蘋亦水草故連言之說文曰潛藏也韓詩曰東有圃草薛君曰

圃博也有博大茂草也毓與育音義同毛詩傳曰古有梁鄒梁鄒者天子之田也毛詩曰王在靈囿麀鹿攸伏濟曰因

開

原順泉不穿築也蘋藻水草潛藏也言可藏魚也圃博也言
豐博之草可養獸也梁鄒靈囿詩篇名以美儉也制同義合
言與此詩意合也

若乃順時節而蒐狩簡車徒以講武

則必臨之以王制考之以風雅
善曰左氏傳臧僖伯曰春蒐夏苗秋獮冬狩皆於農隙以講事也又曰大閱簡車馬禮記曰孟冬之日天子乃命將帥講武習射飾禮記王制曰天子諸侯無事則歲三田田不以禮曰暴天物風國風騶虞駟鐵是也雅小雅車攻吉日是也良曰言因蒐狩之時簡兵講武則依王制

風雅之節王制禮篇名也風雅詩小雅章

歷騶虞覽四臧
姪嘉車攻采

吉日禮官整儀乘輿乃出
善曰毛詩序曰騶虞蒐田以時仁如騶虞也又曰駟

職美襄公也始命有田行之事又曰車攻宣王復會諸侯於東都因田獵而選車徒焉又曰吉日美宣王也能慎微接下無不自盡以奉其上焉漢書景帝詔曰禮官具禮儀蔡邕獨斷曰天子至尊不敢失瀆言之故託於乘輿也銑曰歷覽皆觀也嘉善也騶虞四臧車攻吉日皆風雅章名禮官掌禮之官整儀法也乘輿天子也

於是發鯨

章名禮官掌禮之官整儀法也乘輿天子也

魚鏗

坑

華鐘

善曰尚書大傳曰天子左五鐘天子將出則撞黃鐘右五鐘皆應薛綜西京賦注曰

海中有大魚曰鯨海邊又有獸名蒲牢蒲牢素畏鯨鯨魚擊蒲牢輒大鳴凡鐘欲令聲大者故作蒲牢於上所以撞之者為鯨魚鐘有篆刻之文故曰華也 向曰與善注同取其相感而為發舉鏗擊也

登玉輅乘時

龍鳳蓋焚

麗離

和鑾玲瓏天官景從寢

臣

本作履

威盛容

善曰周禮曰巾車掌玉輅周易曰時乘六龍相子新論曰乘車玉瓜華芝及鳳

皇三蓋之屬劉歌七略曰羽蓋焚麗紛循悠悠說文曰焚大枝條焚灑也周禮曰巾車掌玉輅凡馭輅儀以鑾和為節鄭玄曰鑾在衡和在軾皆以金鈴也埋蒼曰玲瓏玉聲也玲力經切瓏力東切蔡邕獨斷百官小吏曰天官焦貢易林曰龍渴求飲黑雲景從履威寢其威武也履或作寢和或作蘇音義通 翰曰玉輅玉飾車也時龍隨方色之馬凡稱龍者美馬之言也鳳蓋羽蓋也焚麗玲瓏貌和鑾鈴也玲瓏玉聲也天官冢宰百官也景影也言如影隨又景慕也言慕聖王之

道而從之履盛也謂盛其威容 山靈護野屬御方神雨師泛灑

東都賦

開

風伯清塵

善曰山靈山神也屬御屬車之御也方神四方之神也韓子曰師曠謂晉平公曰黃帝合鬼神

於太山之上風伯進掃雨師灑道風俗通曰雨師畢星也風伯箕星也良同善住

千乘雷起萬

騎紛紛

元戎竟野

戈鋌

彗

雲羽旄掃霓旌

旗拂天

善曰蔡邕獨斷曰大駕備千乘萬騎毛詩曰元戎十乘以先啓行說文曰鋌小矛也音澶又曰彗掃

竹也蘇頌切左氏傳曰晉人假羽旄於鄭濟曰千乘萬騎天子法駕也紛紛多也元大也戎兵也竟滿也戈鋌矛稍也

彗掃也羽毛可以麾衆也掃霓拂天言高也

焱焱

念

炎炎揚光飛文吐

爛生風

故

野歎

山

日月為之奪明丘陵為

之搖震

善曰說文曰焱火華也弋劔切字林曰炎火光于掛切說文曰歎噉也火合切歎吹氣也數悶切公

羊傳曰地震者何地動也震協韻音真濟曰焱焱炎炎旌旗貌飛揚光彩成其文章爛光也故歎猶吹吸也言車騎儀

飾之盛可以吹吸山野之氣蔽奪日月之明搖震皆動也

遂集乎中園陳師案

臣

本作
按字 **屯駢部曲列校隊勒三軍誓將帥** 善曰毛詩曰陳師鞞

依漢書音義臣瓚曰律說云勒兵而守曰屯司馬彪續漢書曰將軍皆有部大將軍營五部部有校尉一人部下有曲曲

有軍候一人駢猶併也步田切漢書曰從胡人大校獵如淳曰合軍聚眾有櫛校鼙鼓也杜預左氏傳注曰百人為一隊

徒對切銑曰中囿苑中也駢併也謂陳師眾併部曲列成校隊勒誓皆教令 **然後舉烽伐鼓**

申令三驅輕車霆激驍騎電駑 善曰毛詩曰鉦人伐鼓鉦之成切孔

安國尚書傳曰師出以律三申令之重難之義周易曰王用三驅失前禽也毛詩曰輶車鑿鑿毛萇曰輶輕也說文曰驍

良馬也向曰伐擊也言舉烽擊鼓以申令三驅驅逐也三驅之法背已及左右馳者皆逐之向已捨之故曰三驅驍勇

也霆激電駑言疾也 **由基發射范氏施御弦不睨** 弟禽響不

詭遇飛者不及翔走者不及去 善曰左氏傳曰養由基躡甲而射之徹七

札焉括地圖曰夏德盛二龍降之禹使范氏御之以行經南方孟子曰趙簡子使王良與嬖奚乘終日不獲一禽反曰天

東都賦

深

下賤工也王良請復之一朝而獲十反曰良工也簡子曰我
使掌汝乘王良曰不可吾為之範我馳驅終日不獲一焉為
之詭遇一朝而獲十劉熙曰橫而射之曰詭遇說文曰睥視
也音遽 銑曰由基善射者范氏善御者睥迎視也詭異也
言射者不迎視其禽御者不詭異以隨物言車
騎輕捷鳥獸不暇翔去而至殺不必盡殺去也

獲車已實樂不極盤殺不盡物馬踣范餘足士

怒未涼薛先驅復路屬車按節善曰倏忽疾也高唐賦曰舉功先得

獲車已實鄭玄禮記注曰極盡也爾雅曰盤樂也踣屈也於
遠切先驅則前驅也周禮曰王出入則自左馭而前驅漢書

音義曰大駕車八十一乘作三行子虛賦曰案節未舒 翰
曰拍顧拍麾迴顧也倏忽言疾也獲車載禽車實滿也言拍

麾之間所獲已滿車矣然不極其樂不盡殺物踣屈也涼散
也先驅天子行以靜道也按節猶抑志也言馬之足力有餘

士之憤怒未散以先驅已復其 於是薦三犧效五牲
歸路屬車之士皆抑志隨之

禮神祇懷百靈善曰左氏傳鄭子太叔曰為五牲三犧杜預曰五牲麋鹿麇狼兔三犧祭天地

禮神祇懷百靈善曰左氏傳鄭子太叔曰為五牲三犧杜預曰五牲麋鹿麇狼兔三犧祭天地

宗廟三者之儀也周禮曰太宗伯掌天神地祇之禮然天神曰神地神曰祇也毛詩曰懷柔百神向曰薦進也效猶報

也同善注觀明堂臨辟雍揚緝熙宣皇風登靈臺考

休徵善曰東觀漢記曰永平三年正月初臨辟雍行大射禮周書曰明堂者明諸侯之尊卑也故周公建焉而朝諸侯於明堂

之位制禮樂頒度量禮記曰天子辟雍毛詩曰維清緝熙文

王之典鄭玄毛詩箋曰天子有靈臺所以觀祲象察氣之妖

祥也尚書曰休徵孔安國曰叙美行之驗也良曰觀見也

緝熙光明也宣布也言見羣臣於明堂以揚光明之德布天

子之風靈臺觀祲之臺祲氣也休美也徵應也言天子升此

臺觀氣以考美應俯仰乎乾坤參象乎聖躬善曰周易曰苞

於天俯則觀法於地近取諸身遠取諸物銑曰目中夏

參比也言俯仰觀天地之象以比其身思與合德而布德

而布德瞰四裔而抗稜西盪河源東澹徒海濬

純北動幽崖宜南曜朱垠音銀善曰禮記曰布德和

東都賦

開

漢書

漢書詔曰投諸四裔又曰威稜憺乎鄰國李奇曰神靈之威

曰稜漢書曰漢使張騫窮河源案古圖書名河所出曰崑崙

墟毛詩曰寘之河之漕方毛萇曰漕崖也尚書曰宅朔方曰

幽都朱垠南方也甘泉賦曰南揚丹崖向曰目視瞻望也

中夏中國四裔邊荒也言舉德以威之稜威也河源河所出

也海漕海畔也崖垠皆畔岸也盪漕動曜皆威德振燭之貌

殊方別區界絕而不鄰自孝武之所不征孝宣

之所未臣莫不陸龍言章水慄奔走而來賓善曰

耀威匈奴遠備孝宣脩德呼韓入臣舉前代之盛猶不如今

說文曰龍言失氣也章涉切濟曰鄰近也界絕謂絕遠不相

近自孝武孝宣帝以來不能征遂綏哀牢開永昌善

討臣服者皆恐懼而來賓服善東觀漢記曰以益州徼外哀牢王率眾慕化地

曠遠置永昌郡也銑曰綏安也餘同善注春王三朝

會同漢京是日也天子受四海之圖籍膺萬

國之貢珍內撫諸夏外綏百蠻善曰漢書董仲舒策

曰春秋之文正次王

漢書

王次春春者天之所為也正者王之所為也三朝歲首朔日也漢書谷永上書曰今年正月朔日有蝕之於三朝之會周禮曰時見曰會殷規曰同賈逵國語注曰膺猶受也論語子曰夷狄之有君不如諸夏之亡也其事煩已重見及易知者直去已見上文而他皆類此毛詩曰因時百蠻也翰曰三朝歲月日之朝歲謂元日會同皆諸侯朝聘之名也言元日諸侯外藩各以圖籍珍寶而貢焉天子受之乃設禮樂以安撫諸夏百蠻爾乃盛禮興樂供

帳置乎雲龍之庭陳百寮而贊羣后究皇儀而

展帝容善曰漢書成紀曰三輔長無供帳繇役之勞張晏曰帳帷帳也洛陽宮舍記有雲龍門尚書曰百寮

師師又曰班瑞于羣后濟曰雲龍門名贊助也盛崇禮樂兼供帳具陳於門庭列百官以助諸國君也究盡也言盡帝

皇之容儀於是庭實千品百酒萬鍾列金罍班玉觴

嘉珍御太牢饗音香善曰左氏傳孟獻子言於公曰臣聞聘而獻物於是有庭實旅百毛詩曰

我有旨酒說文曰鍾酒器也孔叢子曰堯飲千鍾毛詩曰我姑酌彼金罍漢書音義曰觴爵也珍八珍也大戴禮曰牛曰

東都賦

開

太牢 向曰庭實器物千品言多也百美也鍾罍觴
皆酒器也珍味也御食也太牢牛也謂饗養羣臣也 爾乃

食舉雍徹太師奏樂陳金石布絲竹鐘鼓鏗苦耕

鈞呼管絃擘于煜音育善曰蔡邕禮樂志曰漢樂有四

舉也禮記曰客出以雍徹周禮曰太師下大夫又曰播之以
八音金石土革絲木匏竹鄭玄曰金鐘縛也石磬也土埴也

革鼓鼗也絲琴瑟也木祝敔也匏笙也竹管簫也禮記曰子
夏曰鐘聲鏗鎗亦聲也擘煜聲之盛煜由鞞切 朝曰食舉

雍徹皆樂名太師官也鏗
鎗聲也擘煜樂器之光 抗五聲極六律歌九功舞

八佾韶武五臣本作舞字備泰古畢善曰左氏傳曰子曰五

商角徵羽也六律黃鐘太簇姑洗蕤賓夷則無射陽為律陰
為呂此十二月之氣也尚書禹貢曰水火金木土穀惟修正

德利用厚生惟和九功惟敘九敘惟歌穀梁傳曰舞夏天子
八佾馬融論語注曰佾列也八人為列八八六十四人也論

語曰子謂韶盡美矣又盡善也謂武盡美矣未盡善也泰古
泰古之樂也 翰曰八佾韶舞皆樂名太古謂上古樂也畢

七

盡也言古今之樂盡奏之

四夷間奏德廣所及

禁侏賣兜

丁離罔不具

五臣本作俱字

集善曰孔安國尚書傳曰間迭也古覓切毛萇詩傳曰舞四夷之

樂大德廣所及也孝經鉤命決曰東夷之樂曰侏南夷之樂曰任西夷之樂曰林離北夷之樂曰禁毛萇詩傳曰東夷之

樂曰鞞南夷之樂曰任西夷之樂曰朱離北夷之樂曰禁然說樂是一而字並不同蓋古音有輕重也侏莫芥切良曰

問迭也侏侏兜離四夷樂名言四夷迭奏此樂無不具集於庭是德廣所及

萬樂備百禮暨

皇歡浹羣臣醉降烟

焜

調元氣

善曰毛詩曰烝畀祖妣以

洽百禮周易曰天地絪縕萬物化醇春秋命歷序曰元氣正則天地八卦孳也

銑曰萬樂百禮廣言之也皇天子也浹

之氣感天而降烟焜烟焜即元氣也

然後撞鐘告罷

百寮遂退

善曰撞猶擊也尚書大傳曰天子將入則撞

罷百官退居本位也

於是聖上觀萬方之歡娛又沐浴於膏

東都賦

開

淮 4

曰堪天道也輿地道也說文曰扶擊也丑乙切向曰堪輿天地之神也使知軍之壁壘梢拱皆擊也夔臚僞狂皆惡神

鬼八神奔而警蹕兮振殷謹麟忍而軍裝善曰服虔

曰自招搖遊神之屬也張晏曰堪輿至屬狂八神也言上諸神各有職役夔臚之屬又補去之故令八方之神奔走而警蹕殷麟之盛而以軍裝也麟栗忍切漢書武帝紀曰用事八

神文穎曰八方之神也薛君韓詩章句曰振奮也殷麟言盛多也軍裝如軍戎之裝也向曰八神八方之神令與天子警蹕也振衆也殷麟盛兒言八神之衆皆軍服而從

尤之倫帶干將而秉玉戚兮飛蒙茸而走陸

梁善曰張晏曰玉戚以玉為戚松也曹灼曰飛者蒙茸而亂走者陸梁而跳謂猛士之輩西京賦曰蚩尤秉鉞奮鬣被

般音班山海經曰蚩尤作兵戈黃帝史記曰黃帝與蚩尤戰於涿鹿之野蒼頡篇曰鉞斧也東京賦曰紆黃組要平聲干

將蔡邕獨斷曰干將劍名也越絕書曰楚王令歐冶子干將為鐵劍三枚一曰龍淵二曰太阿三曰工布吳越春秋曰干

將者吳人造劍二枚一曰干將二曰莫耶禮記曰朱干玉戚

鄭玄曰戚斧也考工記注曰松猶柄也音祕首而恭切濟

七十

曰蚩尤古善用兵者干將劍也秉執也戚斧也玉戚以玉飾斧也蒙首陸梁亂走兒言使此人帶劍執斧馳走於左右

齊總總以搏搏

茲其相膠轄

葛兮天狀駭雲迅

善本

作訊奮以方攘

如羊反

楚辭注曰總總搏搏束聚貌也吳都賦曰膠葛其無垠鄭玄禮記注曰奮迅也搏子本反迅音信五臣本搏作葦銑曰總總葦葦攢聚兒膠轄雜亂兒奔駭雲迅言其速也奮亦速也方攘分散貌駢羅列布

鱗以雜沓兮傑

初蟻切

僂

音豸善本

參差魚頡

而鳥旂

善曰駢猶併也張揖上林賦注曰柴虎不齊也頡旂猶頡頏也頡胡結切旂胡剛切銑曰駢並羅

列也傑僂參差不齊整兒頡躍旂翔也言衆神並列前後其行迅疾如魚躍鳥翔也

翕

許急赫忽

霍霧集而蒙兮半散照

善本爛粲以成章

善本曰翕赫盛貌芻霍疾貌爾雅曰天氣下地氣不應曰霧霧與蒙同濟曰翕赫芻霍盛疾貌霧地氣蒙天氣言師衆如蒙霧

開

甘泉賦

之內學校如林庠序盈門獻酬交錯俎豆莘莘

詠下舞上歌蹈德詠仁善曰漢書曰平帝立學官郡國曰學縣道侯國曰校鄉曰庠聚

曰序韋昭曰小於鄉曰聚尚書曰受率其旅若林毛詩曰韓侯顧之爛其盈門又曰獻酬交錯論語孔子曰俎豆之事則

嘗聞之矣毛萇詩傳曰莘莘衆多也莘所中切禮記曰歌者在上匏竹在下賁人聲也毛詩序曰嗟嘆之不足故詠歌之

詠歌之不足不知手之舞之足之蹈之銑曰學校庠序皆學名也如林盈門言多也獻酬之義相酬也俎豆禮器也交錯莘莘多美也言四海既多

學校皆手舞足蹈歌詠仁德登降飲宴之禮既畢因

相與嗟歎玄德讜言弘說咸含和而吐氣頌曰

盛哉乎斯世善曰毛詩曰賓爾饗豆飲酒之飲毛萇曰不脫履升堂謂之飲薛君韓詩章句曰飲酒之

禮下跪而上坐者謂之宴尚書曰玄德升聞乃命以位字林曰讜美言也音黨淮南子曰故聖人執中含和不下廟堂而

行于四海向曰登降猶揖讓也食飽而飲酒曰飲宴也玄遠也讜美也言宴既畢因嗟美玄遠之德皆和合樂頌之聲

以稱時代之盛今論者但知誦虞夏之書詠殷周之詩講

義文之易論孔氏之春秋罕能精古今之清濁

究漢德之所由善曰尚書有虞書夏書毛詩有周詩商頌周易曰古者庖犧氏始作八卦以通

神明之德以類萬物之情又曰易之興也其當殷之末世周之盛德邪當文王與紂之事邪史記孔子曰吾道不行矣乃

因史記作春秋濟曰清濁善惡也言西都實徒唯子頗

識舊典又徒馳騁乎末流温故知新已難而知

德者鮮矣善曰班固漢書游俠傳論曰不入於道德苟放縱於末流論語曰温故而知新可以為師矣又

曰由知德者鮮矣濟曰末流謂奢侈也言子但識舊典徒馳騁奢侈而已凡温習故事而知其新者已為難能知德者

鮮矣鮮少也且夫僻界西戎險阻四塞脩其防禦孰與

處乎土中平夷洞達萬方輻湊善曰史記曰秦僻在雍州毛詩序秦風曰

東都賦

開

襄公能備其兵甲以討西戎戰國策蘇秦說孟嘗君曰秦四塞之國也高誘曰四面有山關之固故曰四塞之國楊雄衛尉箴曰設置山險盡為防禦文子曰羣臣輻湊張湛曰如衆輻之集於轂漢書上曰智略輻湊濟曰西戎西京也言西京偏僻以險為防禦豈知我處天地之中平坦通達使萬國歸之如輻湊轂言此所以折賓

秦嶺九峻則涇渭之川曷若四瀆五嶽帶河沂洛圖書之

淵善曰爾雅曰江河淮濟為四瀆又曰泰山為東岳霍山為南岳華山為西岳恒山為北岳嵩山為中岳周易曰河出

圖洛出書聖人則之銑曰曷何也言彼秦嶺九峻涇渭之徒何如我洛都有四瀆五嶽控帶河洛圖書之淵洛出書河

出圖故言淵建章甘泉館御列仙孰與靈臺明堂統

和天人善曰漢書曰作建章宮度為千門萬戶又曰公孫卿曰仙人好樓居於是上令甘泉作益壽延壽館

禮含文嘉曰天子靈臺以考觀天人之際法陰陽之會也

向曰言彼作建章甘泉之宮以御列仙豈如我靈臺明堂統

和天人哉太液昆明鳥獸之囿曷若辟雍海流道德

之富

善曰白虎通曰天子立辟雍者何所以宣德化也壘以水象教化流行也三輔黃圖曰辟雍水四周於外

象四海也 翰曰辟雍宣德化之所雍水環之以象德教化行也言西京有太液昆明鳥獸之囿何如我辟雍宣布德化

富游俠踰侈犯義侵禮孰與同履法度翼翼濟

濟

善曰漢書曰秦地豪華則游俠通茲漢帝年紀曰禁踰侈爾雅曰翼翼恭也毛詩曰濟濟多士毛萇曰多威儀

也 濟曰盛稱西賓游俠踰侈是犯義侵禮之事豈與我東都同履法度翼翼濟濟威儀也 子徒習秦

阿房之造天而不知京洛之有制識函谷之可

關而不知王者之無外

善曰史記曰秦皇上林苑中作阿房宮未成欲更擇令名

作宮阿房故天下謂之阿房宮公羊傳曰天王出居于鄭王者無外此其言出何不能于母弟也 良曰子謂實也造至

也言徒稱阿房造天不知我京洛有制度知函谷之可關不知我王者之無外言德化之遠 主人之辭

未終西都賓矍

計

然失容遂巡降階揅

徒

然意

東都賦

關

下捧手欲辭主人曰復位今將授子五篇之詩

善曰說文曰嬰驚駭貌也八公羊傳趙盾遂巡北面再拜郭璞爾雅注曰遂巡却去也周書曰臨備以威面氣慄慄猶恐懼

也孔子三朝記曰孔子受業而有疑捧手問之不當避席濟曰主人述東都制度未畢賓乃驚視却行恐懼捧手告辭

主人却令復位以授其詩賓既卒業乃稱曰美哉乎斯詩義正

乎楊雄事實乎相如匪唯主人之好學蓋乃遭

遇乎斯時小子狂簡不知所裁既聞正道請終

身而誦之其辭曰善曰楊雄相如辭賦之高者故假以言焉非唯主人好學而富乎辭藻抑

亦遭遇太平之時禮文可述也論語子曰吾黨之小子狂簡斐然成章不知所以裁之又曰不伎不求何用不臧子路終

身誦之向曰卒終也謂賓授詩終業乃美之也言此詩事

義實揚雄相如之高也匪非也非但主人自好學抑亦遇太平之時禮文可述小子賓自卑稱也狂簡猶妄作也言當時

妄作今不知所裁制也正道謂所授詩也言既聞此詩請終

身而
誦之

明堂詩

於烏 昭明堂明堂孔陽

善曰毛詩曰於昭于天又曰我朱孔陽 向曰於歎美之詞孔

甚也陽明也明堂天子布政之宮

聖皇宗祀穆穆煌煌

善曰孝經曰宗祀文王於

明堂以配上帝毛詩曰穆穆皇皇宜君宜王 銑曰聖皇謂明帝也宗祀謂尊其祀典於明堂之上穆穆煌煌和盛貌

上帝宴饗五位時序

善曰漢書曰天神之貴者太一其佐曰五帝河圖曰蒼帝神名白招拒黑

仰赤帝神名赤熛怒黃帝神名含樞紐白帝神名白招拒黑帝神名汁光紀揚雄河東賦曰靈祇既饗五位時序 濟曰

上帝天神宴饗其饗祀也五位五方神也時序謂各得次序

誰其配之世祖光武

善曰東觀漢記曰明帝宗祀五帝於明堂光武皇帝配之左氏傳輿人誦子產若死其誰嗣之 向曰誰可配上帝於明

堂即光武可

普天率土各以其職

善曰毛詩曰普天之下莫非王土率土之濱莫

東都賦 明堂詩

開

非王臣孝經子曰四海之內各以其職來祭
濟曰昔天率土之濱各以其職助祭於此
猗歟緝熙

允懷多福善曰毛詩曰猗歟那歟又曰維清緝熙文王之
歟歎美也允信懷來也謂有
此光明之德信來其多福

此光明之德信來其多福

辟雍詩

乃流辟雍辟雍湯湯商聖皇莅上造舟為梁善

孔安國尚書傳曰湯湯流貌毛詩曰方叔涖止又曰造舟為梁
翰曰辟雍擁水環之故言湯湯莅臨止至也言天子臨

至乃編舟為橋梁而度
皤皤國老乃父乃兄善曰說文曰皤老人兒也蒲河切禮

記曰養國老於上庠孝經援神契曰天子尊事三老兄
事五更應劭漢官儀曰天子父事三老
翰同善注抑抑

威五臣儀孝友光明於烏赫太上示我漢行善

毛詩曰威儀抑抑爾雅曰善事父母為孝善事兄弟為友毛
詩曰於赫湯孫漢書上令傳昭與淮南厲王書曰王欲以親

戚之意望於太上如淳曰太上天子也毛詩曰示我顯德行
翰曰抑抑衆也皇儀天子威儀也善父母爲孝善兄弟爲友
天子無父兄能善事三老五更亦爲孝友矣於
赫美盛太上天也言天示我漢家所行之事
洪化唯神

永觀厥成

善曰文子曰執玄德於心化馳如神毛詩曰我
客矣止永觀厥成
銑曰洪大永長厥其也言

我大化乃唯神
長觀其成功

靈臺詩

乃經靈臺靈臺既宗帝勤時登爰考休徵三光

宣精五行布序

善曰毛詩曰經始靈臺經之營之東觀
漢記曰永平二年詔曰登靈臺正儀度

尚書曰休徵孔安國曰敘美行之驗也淮南子曰夫道然字
宙而章三光高誘曰三光日月星也尚書曰五行一曰水二
曰火三曰木四曰金五曰土也
銑曰經營也靈臺天子觀
氣候之臺崇高也帝明帝也爰於也言營此靈臺既高天子
勤力而升於此臺以考校歲時政理善惡三光日月星
五行金木水火土言三光通其精耀五行布其次序

習習

東都賦 辟雍詩 靈臺

開

祥風祁祁甘雨百穀蓊蓊庶草蕃
繁庶武屢惟

豐年於皇樂胥
悉與反善曰毛詩曰習習谷風禮斗威儀曰君乘火而王其政頌平則祥風至

宋均曰即景風也其來長養萬物毛詩曰興雨祁祁尚書考靈耀曰熒惑順行甘雨時也韓詩曰帥時農夫播厥百穀薛

君曰穀類非一故言百也又曰蓊蓊者莪薛君曰蓊蓊盛貌也尚書曰庶草蕃庶毛詩曰緜萬邦屢豐年又曰於皇時周

又曰君子樂胥良曰習習祁祁風雨和貌百穀庶草謂非一種也蓊蓊蕃庶皆盛貌屢數也言能使風雨以時百穀草

木皆盛故數致豐年於美也美我皇家之樂胥助語

寶鼎詩

嶽脩貢兮川效珍吐金景兮歆
許浮雲寶鼎見

兮色紛紜煥其炳兮被龍文
善曰說文曰歆氣上出貌呼朝切東觀漢記曰

永平六年廬江太守獻寶鼎出王雒山漢書曰武帝為人祠后土營旁得鼎有黃雲焉公卿大夫議尊寶鼎有司曰今鼎

至甘泉光潤龍變承休無疆也 濟曰廬江熊山破得寶鼎
傑湖出黃金鼎故言嶽嶠貢川效珍也景光也言鼎之光色
歎然出雲而紛紛焉美煥炳 明也龍文謂鼎上鏤為龍文
登祖廟兮享聖神昭靈
德兮彌億年 善曰東觀漢記明帝曰太常其以初祭之
日陳鼎於廟以備器用尚書曰公其以予
萬億年敬天之休 濟曰祖廟光武廟也聖神天地神也
言以此鼎升宗廟享天地以明神靈之德彌過億萬年也

白雉詩

啟靈篇兮披瑞圖獲白雉兮效素烏嘉祥阜兮
集皇都發皓羽兮奮翹英容潔朗兮於淳精 善
范曄後漢書曰永平十年白雉所在出焉東觀漢記章帝詔
曰乃者白鳥神雀屢臻降自京師也楚辭曰砥室翠翹絳曲
瓊王逸曰翹羽名 濟曰啓開也靈篇即瑞圖也光武時曰
南獻白雉明帝時獲素烏皓白也奮振翹英羽也言此白雉
素烏振發其白羽容色潔白 彰皇德兮侔周成永延
明朗也於美也淳精言不雜

東都賦 寶鼎詩 白雉詩

開

長考膺天慶

善曰韓詩外傳曰成王之時越裳氏獻白雉於周公河圖曰謀道吉謀德吉能行此

大吉受天之慶也

向曰皇德漢皇之德侔等也周成王時

越裳獻白雉言今獲

白雉明我皇等成王之德膺當也言代

祚延長而當

上天之福慶

六臣註文選卷第一

開國圖

開化圖書館

Kaishwa library

開化圖書館

Kaichua library

開化圖書館

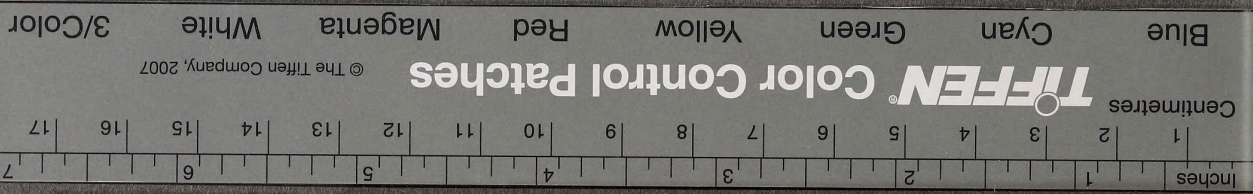
Kaishua library

開化圖書館

Kaichua Library

開化圖書館

Kaichua library



六臣註
文選
一

開化圖書館
Kashua Library

開化圖書館

Kaichua library

Inches 1 2 3 4 5 6 7

Centimetres 1 2 3 4 5 6 7 8 9 10 11 12 13 14 15 16 17

TIFFEN Color Control Patches

© The Tiffen Company, 2007

Blue

Cyan

Green

Yellow

Red

Magenta

White

3/Color