

72
Т. 190-с-х.

~~Ч. III. 261~~
Ч. III. 261
УМОН

~~4. 1~~
~~261~~
v 48
625

МАТЕРІАЛИ ДО ІСТОРІЇ
УКРАЇНСЬКОГО МИСТЕЦТВА
В. I
БУДІВИЦТВО.



СТАРІ ХАТИ ХАРЬКОВА

1922
1555*

Л. П. С. 1922
1555*

766

42

T-100-с.х.

I.

Будівництво.

~~III.~~
26.1.48

ТАРАНУШЕНКО С.

Старі хати Харькова.

48/1012

- | | |
|---------------------------------------|------------------------------------|
| 1. Хата по Заїківській вул. ч. 39. | 5. Хата по Токовій вул. ч. 50. |
| 2. Хата по Основянській вул. ч. 70. | 6. Хата по Кузинськ. вул. ч. 17. |
| 3. Хата по Валерьянівськ. вул. ч. 73. | 7. Хата по Ночліжн. вул. ч. 8. |
| 4. Хата по Основянській вул. ч. 64. | 8. Сторожка на Лисогорськ. кладов. |

Національний Науч.
Історико-етнографічний музей
Української Академії Наук

1922
1555*

Проверено
ЛНБ 1939

ХАРЬКІВ.
1922 р.

92

57

~~И.И.~~
~~И.И.~~

ТИПОГРАФИЯ
НАРОДНОГО КОМИССАРИАТА
ПРОСВЕЩЕНИЯ.

1222
1922

ХАРЬКОВ
1922

1922

Передмова.

Відсутність публікацій точних креслеників й незначна кількість виданих фотографій робить неможливим наукове штудювання нашого хатнього будівництва. Завдання нашого часу—заповнити сю прогалину. Досліди над харківськими хатами показали, що систематичне й раціонально переведене дослідження їх може дати добрий і значний матеріал для штудій над еволюцією українського будівництва. Між ними зустрічаємо ряд будов, утворених майстрами-артистами; такі заслуговують виділення в окрему групу—в число „Памяток українського мистецтва“.¹⁾ Друга, більш численна група, не визначаючись яскравими рисами, всеж-таки чимало дає для розуміння будівельного стилю наших старих хат; сі вийдуть в „Матеріали до історії українського мистецтва“.

Дослідження хатнього будівництва на Слобожанщині закрювалося нами в 1920 р. в Архитектурній Секції Харківського Губ. К. О. П. М. І. С'а на широкую скалю: малось на думці перевести реєстрацію, а слідом за нею і точне обмірювання, фотографування, зарисовки й опис всіх найважніших старих хат Харькова, а після й губернії. На жаль з сього плану пощастило виконати дуже мало: зареєстровано й зафотографовано всі старі хати Харькова, з них дев'ять обміряно (одну з обміряних хат ми випустили в світ минулого року, вісім публікуємо нині). Остання частина наміченої роботи не була виповнена і надіятись на продовження її в близькому будучому не має ніяких підстав. Чи пощастить опублікувати хоч найцікавіше з того, що нами вже було зібрано?²⁾

Обслідування хатнього будівництва Харькова переведене було пишучим сі рядки при найближчій участі й допомозі В. К. Троценка, котрий керував обмірами й викреслюванням, він же подав нам матеріал до опису хат.³⁾ З опублікованих тут вісьми хат 5, 7, 8 допомагав обмірювати й викреслювати В. Солов'їв, 2, 3—П. Соколов, 6—О. Степанова; останні обмірені й викреслені самим В. К. Троценком. Для цінкографії ряд креслеників підготовлено було К. А. Барманом та С. В. Григор'ївим. Всим названим особам за їх допомогу складаю тут свою найширшу подяку.

С. Т.

Харків, 25. VII. 1922.

¹⁾ Одну з таких ми вже опублікували в 1 вип. „Памяток українського мистецтва“ (Таранушенко С. „Хата по Єлисаветинському пров. під ч. 35 в Харькові“. Харьків, 1921).

²⁾ В нашій розпорядженні маютьс: 1) альбом фотогр. знімків старих хат Харькова (звиш 200 негативів загальних видів і деталей), 2) альбом (23 рис.) акварельних копій з старих розписних кахель, 3) 8 аквар. рисун. внутрішн. виду хат, 4) 5 рисун. надвірнього вигляду (поліхромія) хат.

³⁾ В формі відповідів на „Анкетний листок для складання реєстраційних описів памяток старовинного деревляного будівництва“. „Листок“ сей, зложений нами, видано в 1922 р. Головмузеем при Наркомосі. Добувати його можна у автора сей книжки.

Передмова

Висвітлення теми... фотографія... будівництва... української мистецтва... Мистецтво української мистецтва...

Послідилися хатні будівництва... 1920 р. в Архитектурі С. К. Харченко... фотографування... української мистецтва...

Українська хатня архітектура... дослідження... української мистецтва... української мистецтва...

С. П.

Харків 23 VII 1923

1) Охр. з-бних... 2) Харківський музей... 3) Харківський музей... 4) Харківський музей... 5) Харківський музей...

Хата по Заїківській вул. під ч. 39.¹⁾

належить Хомиченку, котрий здає її мешканцям. Вона дуже зане-хаяна—обмазка облупилася, надвірня стіна сі-ей похилилась на двір й підперта підпиркою; стіни кімнати зовсім розібрані; покрівля над сіньми та кімнатою завалилася; частина кроков попадала на стелю, а де-яких і зовсім немає. В лівій половині хати ще живуть, права-ж—пуста і тут піч напів-розвалена, над піччу в кутку дірка (бо зруб розійшовся), димарь похилився на хату; під його вагою сволок переломився так, що до-велось підперти його дрючками (перед тим він був уже підпертий стовпом).

Встановити, коли й ким (майстер) вона була збудована, не пощаси-ло. Так само не пощастило вияснити пізнійшу історію хати (добудови, перебудови). Можна лише зазначити, що на будову хати у двір було вжи-то дерево з якоїсь старішої хати, бо один з брусів у зрубі—помережа-ний різьбленою лиштвою—раніш був підстрішним. Зруби обох половин не пов'язані з сіньми та кімнатою, а поставлені впритул (се з'явище ми помі-чаємо майже на всіх хатах в Харькові), а через те трудно вирішити, чи були всі зруби виведені зразу й поставлені впритул лише через те, що не було відповідної довжини дерева на всю довжину хати, чи маємо тут спра-ву з пізнішими добудовами та перебудовами.

Хата—чотириохкамерна: дві хати, кімната та сіни. Північним причіл-ком виходить вона на вулицю, чолом орієнтована на схід. Стіни в обох ха-тах рублені з брусів та пластин у замок з невеликим остатком, коло 2,50 м. зав-вишки. Обидва зруби стоять на стоянах. Надвірня сінешна стіна та пере-борка між кімнатою виведені з пластин (лежма) забраних у шукли. Як були зложені надвірні стіни кімнати, не знаємо, бо від них лишилися лише рів-чаки в землі. Підлога єсюди земляна. Стеля в обох хатах наслана з до-шок по сволоку (0,18×0,21 м.); сволоки лежать на причілкових та пороги-вих стінах. В сінях стелі не було; в кімнаті, судячи по гніздам, були три сволоки—один середній і два бокових. Вкрито хату соломкою, без остріш-ків, на чотирі схили; сніпки клались колосками вниз. Стріха винесена пе-ред стіною з причілку (од вулиці) на 1,00 м. і піддержується сволоком та виступаючими кінцями верхніх вінців зрубу, поверх котрих впововш при-чілку покладено помережаний лиштвою підстрішний брус. Випуски ошени і край сволока оброблені різьбою. З останніх боків напуск стріхи (0,50—0,45 м.) піддержується кінцями кроков. Причілкові крокви (на обох причілках) за-кріплені під кутом в 51—52° до стелі, останні пари кроков сполучені під простим кутом при вершині й під 45° до стелі. Крокви, бантини й лати зроблені з кругляків. Призьба од вулиці—з двох дошок (товщ.—0,03 м.) забраних в шукли, набита землею і зверху вкрита такою-ж дошкою. З чо-ла призьба зберіглась лише при хаті у двір—в одну дошку; останні части стін—без призьби. Зовні хата обмазана по рештовці глиною і зверху побі-лена крейдою, з середини мазана просто по дереву і теж побілена. Раніш стіни синилися (крейда з синькою). Вікон в кожній хаті по четверо—двоє на чоло та двоє з причілку. Вікна невеликі й прорізані низько (0,60—0,50 м. від підлоги). Всі вікна з одинарними віконницями (тепер од-

¹⁾ Обміряна й описана в 1920 р.; після того скоро була розібрана. Див. табл. I—III, рис. 1—6.

нієї не стає), Дверей (одинарних) всього четверо; всі відчинялись в сіни. Двері в хати (з середини) і надвірні (з окола) пофарбовані олійною вохрою, останні-ж—нефарбовані. Огрівалася будівля трьома варистими печами. В хаті на вулицю комин печі з виступом обложено полив'яними розписними кахлями (біле тло, квітки—зелене з синім). Піч в кімнаті зовсім розвалена. Бички на горищі одним краєм лежать на порогових стінах, а другим—на кругляках—положених на чільну й напільну стіни.

В попередній, названій в передмові, нашій роботі, присвяченій Харківському міщанському будівництву ми вже вказували на те, що хата по Єлисаветинському пр. під ч. 35 по стилю дуже нагадує хату по Заїківській вул. ч. 39. Подібність ся виявляється в ряді пунктів. Наша будівля, як ми вже вище зазначали, переділена на чотири камери. Обидві хати однакові по розмірам і в плані суть не що інше, як чотириохкутники дуже близькі до квадрату. Віддалення між ними, заповнене сіньми та кімнатою, рівне внутрішній коротшій стороні зрубу хати; отже, схема плану дає три квадрати, витягнуті по одній осі. В нашій хаті ся схема змодифікована в той спосіб, що середній квадрат продовжується за лінію напільної стіни так, що загальна довжина сіней з кімнатою стає рівною половині внутрішньої довжини всієї будови. Переходячи до перекроїв, помічаємо, що вишина зрубу $= \frac{1}{2}$ довжини причілкової стіни. Вишина кістяка покрівлі (без соломи) $=$ вишині стін. Двері дають відношення вишини до ширини 2 : 1, а вікна 3 : 2, при чому вишина зрубу, поділена на три рівні часті, точно опреділює і місце для прорубки і вишину вікна. Вишиною вікна відміряється й віддалення вікон від кутків зрубу. Зруби обох хат, як тої, що виходить причілком на вулицю, так і тої, що дивиться причілком у двір, звужуються до гори. Нахил стін в середину хоч і не всюди однаковий (хата вся перекосилася), але ясно виявлений; він хитається від 0,01 до 0,05 м. Залом покрівлі з причілкові взято з таким розрахунком, що в середині вулиці (ширина її тут досягає 20 м.) в ракурсі вишина покрівлі $=$ вишині стін. Се все разом взяте вже не дає права розглядати хату по Єлисаветинському провулку, як унікаму; після сього вона стає представником певної групи пам'яток нашого світського будівництва.

Хата по Основянській вул. під ч. 70.¹⁾

Там, де тепер Основянська вул., літ 100 тому назад був вигін, котрий лише починав заселюватись. Де-не-де, далеко одна від другої порозкидані були на вигні окремі оселі. Одною з таких відокремлених обгороджених навколо парканом була оселя Федора Щербаня. Щербань займався хліборобством, иноді чумакував. В глибині двора, ближче до правої (коли дивитись з вулиці) межі стояла невеличка хворостяна хата з сіньми (стіни утворювалися парою плетених плотів, загрузених глиною, піском і т. п.). Суміжно з хатою стояв просторий хлів для худоби. Згодом на сім дворіщі було збудовано ще дві хати, котрі стояли наближно на тих же місцях, де стоять зараз хати під ч.ч. 70 та 68. В сих новобудованих хатах оселилися сини старого Щербаня—Гаврило та Матвій. В 1869 р., коли від великої пожежі вигоріла майже вся Заїківка, всі ці три хати згоріли. 1871 р. Щербані купують десь поблизу на Москалівці хату, переносять і ставлять її у себе удворі в кутку ближче до вулиці. А років через чотири після пожежі будують і другу хату. В першій оселився Гаврило, в другій

¹⁾ Див. табл. IV—VII, рис. 7—12.

—Матвій. Гаврило не довго пожив у новій хаті; після його смерті двір ділиться на дві частки (див. план оселі) і тепер Гаврилова хата значиться під ч. 70, а Матвієва під ч. 68 по Основянській вул. Після смерти Гаврила його двір з хатою в 1895 р. купує за 820 карб. Лабанов, котрий в 1898 рр. перепродає двір Андрію Степановичу Птичці—сучасному господарю хати. Матвієва хата згодом перейшла до сина його Ілька Щербаня. Ількові зараз 56 років; з його слів і записана історія оселі.

Хата під ч. 70 стоїть у дворі, відділяючись від вулиці палісадником. Перед чолом, оієнтованим на літній схід,—чистий двір з садочком та альтанкою. Далі вглиб двора—хлів та повітка (недавні). План сеї одної з самих просторих хат в Харькові—хрещатий¹, розбитий на слідуєчі части: дві хати, кімната, сіни, чулан, холодні сіни й піддашок. Вся будівля—рублена, з дубових брусів (0,18×0,20 м.) з остатком. Зруб стоїть на стоянах, піднятий над землею од вулиці на 0,60, а з двору на 0,25 м. Стіни виведені по одвісу. Виступаючі стіни кімнати років 15 назад перероблені і забрані пластинами всторч. Де-кілька зіпрілих вінців чільної стіни замінені новими. Призьба од вулиці зараз цегляна (раніш була з дошок), з чола та при напільній стіні—дощана, а з причілку у двір—плетена хворостяна. Підлога раніш земляна, нині замінена деревляною. Вікна побільшені, раніш були невеличкі з відсувними кватирками. Стеля в обох хатах з пластин, наслана на двох сволоках в один ряд щільно; єсть стеля і в сінях з лядою для лазу на горіще. Покрівля солом'яна на чотирі схили. Щоки дау в сінях і кімнаті забрано дошками. Стріха винесена за стіну з чола на 1,00 м., з причілку (вулишного) та заду на 0,90, з другого причілку на 0,75 м.; підрізана вона майже на однім рівні кругом. Напуск стріхи піддержується з причілків брусами покладеними на виступаючих остатках ощепин, з чола—прогоном, котрий підпірається б сішками, ззаду—кінцями кроков. Крокви—з кругляків, лати—з жерток. Причілкові схили піддержуються кожний б кроквами, звязаними при вершині вкупі, останні бока—парними кроквами, пов'язаними бантинами, при чому виступи кімнати та сіней перекриті по спеціально поставленим додатковим кроквам. Сніпки лежать колосками вниз. Покрівля не раз підновлялася; колись її підпалила блискавка, після того майже вся була заново зроблена. Обмазана хата як з середини, так і зовні просто по дереву. Кімната обмазана по рештовці товсто глиною; сіни частково обмазані по рештовці (дрань). В середині стіни синилися, а підлога мазалася жовтою вохрою, з окола стіни то синилися, то білилися; призьба ж обовязково жовтилася. Двері—з дошок (0,025 м.) на шпугах. Вікониці—нові, двійні. Печі в хатах й кімнаті були звичайні варисті; зараз з них залишилась лише одна (в хаті у двір); останні перероблено на плити. Стара піч кахляна, з малюнками. Димарів два. Бички лежать на двох кругляках, положених вповош хати так, що вага їх передається на порогові стіни хат. Сішки пофарбовані коришневою, а двері жовтою олійною фарбою. Випуски ощепин оброблено зубцями по одкосам. Брус—без лиштви. В хаті мається божник—кіот XVIII в., старі ікони та канапа, але все це сучасних господарів.²)

1) В Харькові єсть ще одна хата подібного типу—на Москалівці, по Єдиновірчеській вул. під ч. 19.

2) Хата під ч. 68 по Основянській вул. почасти нагадує описану вище під ч. 70. План її заміряно і на план оселі абрис його нанесено в масштабі. Хата рублена, дубова з домішкою липи та сосни, крита солом'єю; по розмірам, менша за хату під ч. 70, хатина в ній не виступає за лінію напільної стіни. Сіни вкриті продовженим напуском даху хати. Сіни хворостяні, плетені всторч, обмазані глиною; вхід до них не з чола, а збоку (з півдня). Призьба з причілку цегляна, а з інших боків дощана. Вікна од вулиці перероблені, з двору старі—з рямами на б шаб. В сінях маленьке вікно з відсувною кватиркою. В кімнаті ще збереглась стара розписна кахляна груба.

Якоїсь яскраво зазначеної пропорційности в відношенню частин—як в плані, так і в фасадах та перекроях—на нашу думку, в сій хаті трудно добачити. У всякому разі, всього того, що так яскраво б'є в очі в хаті по Єлисаветинському пров., й почасти задержалось і в хаті по Заїківській 39—тут немає. Навпаки, від неї віє ремісничою сухістю та безбарвністю. Тут ми зустрічаємось з характерним зразком найбільш розповсюдженого типу (в розумінню стилю) пізньої міщанської оселі. Де-що в відношенню частин повторено і тут,¹⁾ навіть з деякими відміними. Але повторення се цілком механічне. Єдине, що заслуговує в ній уваги, се—хрещатий план. Коли-б пощастило його твердо установити для хат, то се-б був ще один місточок між хатами та церквами. Та на жаль ми не можемо в сьому випадку з певністю сказати, чи такою хата була й задумана, чи такою стала в наслідок переробок і добудов. Може швидче друге. В ряді випадків зустрічаємось в Харькові з трьох-чи чотирьохкамерними хатами, де всі зруби стоять окремо, а місця зтику їх закриваються лисицями, або навіть лише забиваються глиною. Се спостерігаємо і в хаті ч. 70 по Основянській вул. І ніщо не перечить припущенню, що спочатку напільна стіна кімнати, як то бачимо в величезній більшості хат такого типу, не виступала за лінію стін обох хат; сей виступ міг з'явитись в наслідок переробок з метою збільшити площу кімнати. Що-ж до другого виступу (чулан і холодні сіни), то тут план примушує думати, що він (виступ) результат пізніших переробок: спочатку хата мала лише піддашок вповодш всього чола. Перетворення прямокутного плану хати на хрещатий примусило ускладнити форму покрівлі. І от тут будівник яскраво виявив повну мистецьку безпомічність. Він не в силі був відступити від чотирьохсхилости і перекрив виступи плескуватими (116⁰¹) напусками; навіть заломити їх з боків не зумів, а забрав шоки дошками. В наслідок сього, а також і в наслідок того, що причілкові схили заломлено дуже мало, як на таку довгу будову (47⁰), в ракурсі покрівля западає і розпазиться на всі боки. В Лебедині на Харьківщині нам довелось бачити дві хати теж хрещатого плану, але тут майстри цілком інакше розв'язали проблему. Тут покрівля з причілків заломлена дуже круто, кімната вкрита теж крутим трьохсхилим дахом, а сінешний виступ—з високим крутим фронтоном—перекрито на два схили. В наслідок сього дах не западає, а глядач бачить, як на ньому зав'язується мальовнича гра пересічених ліній та площин.

Хата по Валерьянівській вул. під ч. 73²⁾

належить Кудю; збудована батьком сучасного господаря років 60 тому назад. Поставлена глибоко у дворі одним причілком до вулиці, а другим до вигону. Двір—просторий відкритий. За хатою невеличкий садок; перед хатою росла тополя (зрубали торік). По плану будівля належить до типу чотирьохкамерних: дві хати, кімната та сіни. Вповодш чола тягнеться широкий (2 м.) піддашок на сішках. Двері з обох хат ведуть не в сіни, як звичайно, а на піддашок, а се повело до того, що частки піддашку перед дверима, щоб забезпечити хати від вистужування, довелось забрати й перетворити в холодні сіни.³⁾ Стіни хати—сторчові з пластин, зтягнуті вгорі ошепом в три вінці з брусів рублених в замок з остатком. Підвалини—з

¹⁾ Вишнява кістяка покрівлі—вишніні стіні, схема плану—наблизно та-ж, що і в попередній хаті, конструктивні засоби та інші традицією вироблені типові прикмети українського житла ті-ж, що і в інших старих хатах.

²⁾ Див. табл. VIII—X, рис. 13—18.

³⁾ Можливо, що се все результат пізніших переробок і що спочатку всі двері виходили в сіни, а піддашок весь був відкритий.

кругляків, лежать на стоянках. Сторчівка в стінах пригнана нещільно, через се зімою в хатах вахко й холодно. Призьба з трьох боків цегляна, з чола-ж забрана дошками у шулки. Хата стоїть на похилому ґрунті; через се призьба од вулиці має 0,60 м. заввишки, а од вигону 1,00 м. Підлога всюди дощана нефарбована. Стеля наслана з дошок всуміш з пластинами. В обох хатах покладено по одному сволоку вповодш чола; в кімнаті сволок окремиий. В сінях стеля дощана без сволока. Піддашок підшито дошками по сволочкам. Вкрита хата соломкою на чотирі схили; сніпки покладено колосками вгору. Покрівля вивітрилася і дуже побита горобцями; місцями її підновляли то очеретом, то соломкою,—але теж давно. Стріха на причілках (1,00 м.) піддержується підстрішними брусами, покладеними на випуски ощепин та сволоки, з чола—прогоном, підпертим сішками піддашку, ззаду—кінцями кроков. Крокви й бантини—з кругляків ($d = 0,17$ та $0,12$ м.), лати—з жерток розпущених надвоє ($d = 0,09$ м.). В поперешньому перекрої крокви дають 93° при вершині;¹⁾ причілки заломлено під кутом $47\text{--}48^\circ$. Довжина гребня покрівлі в сій хаті наблизно вдвоє коротша за довжину стріхи вповодш чола. Піч в меншій хаті вариста з кахляним дзеркалом. Кахлі полив'яні білі з квітками. Такі-ж печі були раніш в великій хаті та кімнаті; тепер їх заміняють плити. Димарь—один; бичок лежить на двох кругляках, положених вповодш хати на поперешні внутрішні стіни будови. Обмазана хата глиною досить товсто, з окола—по рештовці, з середини без рештовки. Побілена хата з окола і з середини крейдю; раніш стіни були блакитні. Вікон з причілків в сій хаті вже по троє, тоді як в найстарших малось лише одно, а в пізнійших двоє. Вікониці пофарбовані в зелену фарбу. Двері не фарбовані.

По формам наша хата мало чим ріжниться від старих типів, але план в сучасному його вигляді—продукт нової економічної доби. Се вже не хата на одну сімью, а «доходний domeк» з трьома ізольованими мешканцями, зручний для наймання небагатим мешканцям. Вифарбовані в зелений кольор вікониці ясно свічать, що і засади поліхромії старої української хати тут вже ґрунтовно забуто. Тим цінніші для нас уламки старого стилю, донесені традицією. Вони суть слідуочі: велика хата в плані дає чотирьохкутник дуже близький до квадрату; довжина малої хати з кімнатою = діагоналі великої хати; довжина сіней (чи кімнати) = ширині піддашку = $\frac{1}{3}$ діагоналі великої хати. Вишина кістяка покрівлі = вишині стін з призьбою. Внутрішня вишина хати = $\frac{1}{2}$ довжини причілкової стіни. Двері в кімнату зберегли старі пропорції 1:2; вікна дають відношення довжини до вишини 3:4; вишина вікон (наблизно) = $\frac{1}{4}$ вишини стіни.

Хата по Основянській вул. під ч. 64.²⁾

Зараз в хаті живуть чужі люде, тому докладно довідатись про історію її не пошастило. Як переказують сусіди, садиба колись належала Капшуківі, котрий згодом продав її своєму сусідові Лисенкові. Лисенко розібрав тин між своїм двором і сумежним, в наслідок чого одержався просторий двір з двома ворітьми (на плані оселі нанесено лише двір Капшука). Лисенко потім спродав свій плець з хатою сучасному господареві—Давидовичу. Під час великої пожежі 1869 р. на Заїківці наша хата по переказам ніби-то не горіла і їй налічують за сто років.

¹⁾ Збільшення кута на 3° визвано тут підведенням під один схил з хатою піддашку.

²⁾ Див. табл. XI—XIII, рис. 19—24.

З окола хата здається ще міцною, але у середині дуже занехаяна. Зараз мешканці живуть лише в кімнаті, в хаті-ж держать свиней та курей. В хаті наслано широкі „нари“ у два поверхи, бо один час в ній жили робітники. Комора чисто вимазана, побілена, з закромом. Хата поставлена у дворі з відступкою на 4,25 м. від вулиці ближче до правої межі; причілкою, орієнтованим на південь, вона дивиться на вулицю. В палисаднику перед причілком ростуть старі жовті оації. Зараз хата з вулиці закрита високим парканом так, що видно лише стріху, раніш же замість паркану був невисокий плетений тинок. За хатою вглиб двора стояв раніш хворостяний хлів, а за ним починався город.

На плані бачимо: хату, кімнату, комору з закромом та піддашок на трьох сішках. Хата—рублена з дубових брусів та пластин (0,12—0,14—0,16—0,18 м.) в замок з остатком. Зруб виведено по одвісу. В кутках він ще кріпкий, в прольотах же його виперло до 0,04 м. Підвалини затоплено в землю. На чому вони лежать—чи просто на землі, чи на стояках—не вяснено. Кімната теж рублена, трьохстінна. Прольот між кімнатою та хатою закрито піччю і лише вгорі над піччю продовжні стіни кімнати зтягнуто трьома брусами. Сі бруси, пропущені впоперек цілої будови, вяжуть крім того ще сінешні сіни й піддашок; в них же врубано сволок кімнати. Комора—хворостяна плетена всторч, сіни сторчові з пластин. Раніш хату кругом оберізувала дощата призьба, зараз її немає, розсунулась. Підлога—земляна, в кімнаті вище на 0,08 м. ніж в сінях та хаті. Стеля з обаполів та дошок (товщина 0,05 м.) наслана щільно по сволокам. Сволоків у хаті два (0,20×0,20 м.) з фасками; в кімнаті—один; в сінях—два, по-під стінами вповдовш піддашку, що вказує на пізніше походження стелі у сінях. Покрівля—чотирьохсхила солом'яна, дуже побита горобцями й вивітрена. З чола зверху натрушено новсі соломи в начос. Оглядаючи покрівлю з горища, бачимо, що місцями вповдовш схилів під соломою лежить очерет, а місцями й хворост. Крокви (d—0,15—0,14 м.) розставлено на віддаленні 1,20—1,35 м., пов'язано бантинами й обшито латами (d=0,06 м.). Сполучено крокви під кутом в 95° (без піддашку при тій же висоті покрівлі кут був би=90°). Причілко-ий залом од вулиці дає 47°, а протилежний 52°. Напуск стріхи з причілку (0,85 м.) піддержується брусом, врубаним в випуски ошепин; з чола (1,00 м.) держиться на прогоні, підпертому 3 сішками; з останніх боків (0,40 м.) стріха піддержується кінцями кроков. Обмазана хата (зруб) глиною, зовні по рещтовці, з середини—просто по дереву. Вікон в хаті п'ятеро—три з причілку, два на чолю; ряма на 6 шиб. В кімнаті вікон двоє, по одному в кожній над ірній стіні; одне з них з відсувною кватиркою. Двері хатні—1,65×0,84 м. кімнатні 1,49×0,74 м., зовнішні 1,62×0,75 м. Піч в хаті вариста, невелика, обложена білими кахлями помазаними зверху крейдою; без сумніву—перероблена; перед нею згодом зроблено плиту. В кімнаті зараз також плита. Стеля й стіни (з окола й середини) зараз білі, мазані крейдою. Долівка глиняна. Сішки на піддашку круглі з „подушками“ вгорі. Підстрішні бруси з чола й причілку помережані лиштвою; одкоси випущених кінців ошепин з причілку оздоблені проритими доріжками; один простовісними рівнобіжними, другий—ламаними. Налишники на вікнах вгорі закінчуються гребнем, а внизу зубцями.

Проаналізувавши кресленики, помічаємо: чотирьохкутний абрис плану дає відношення сторін 2:3; для хати в ньому виділено половину (точніше—на товщину 1 бруси більше); остаток ділиться пополам: одна половина відходить під кімнату, а друга—під сіни з коморою. Відношення довжини комори до сіней—по чолю—2:3. На піддашок припадає $\frac{1}{8}$ загальної ширини плану. Просвіти вікон дають відношення ширини до вишини 2:3, а

вишина їх (наблизно) $= \frac{1}{3}$ вишини стіни. Двері дають відношення 1:2. Слід одмітити ще, що покрівля в сій хаті підвищена проти норми, встановленої попередніми хатами: кістьк покрівлі трохи вище за вишину стін.

На сьому закінчуємо наше знайомство з хатами Заїківського району.

Хата по Токовій вул. під ч. 50.¹⁾

(Холодна Гора).

В хаті зараз живуть мешканці, тому докладно довідатись про історію її було ні у кого. На запитання—коли збудована хата—мешканці звичайно відповідають: літ сто, літ півтора, років сімдесят тому назад.—Та чи инша кругла цифра називається в залежности од більш чи менш ветхого стану будівлі та архаїчності форм. Об'єктивного значіння така „хронологізація“, звичайно, ніякого не має.

Стоїть хата у дворі, причілкою до вулиці, відступивши від паркану на 3,50 м. Причілок орієнтовано на півд.-захід, чоло на півд.-схід. Перед чолом стелеться чистий двір. Глибше за хату йде садок, а за ним стоїть друга хата.²⁾ По плану перша хата відноситься до типу трьохкамерних: хата, кімната та сіни з ганком впововш чола. Згодом до основного плану прибудовано холодні сіни з чуланом та два хліва. Хата рублена у замок з остатком, з пластин. До зрубу хати впритул приставлено стіни кімнати та сіней. Сіни—рублені; в кімнаті-ж стіни виведено в такий спосіб: низ рублений (три вінці); поверх сього низенького зрубу йде сторчівка, зтягнута вгорі ошепом також в три вінці. Долівка всюди земляна. Призьба обходить круг піддашком—забрана дошками всторч. Покрівля—на чотири скли, соломяна. Великий напуск стріхи з причілку (од вулиці) винесено на 1,10 м. Піддержується він брусом, врубаним в випущені кінці ошепин, а серединою положений на виступаючий кінець сволока. З чола напуск (1,00 м.) піддержується коротенькими кроковками, один край котрих пришиито до хатніх кроков, а другий покладено на брус, підпертий трьома сішками. Ззаду та на другому причілку стріху піддержують звисаючі за зрубом кінці кроков. Крокви—з кругляків ($d=0,18-0,15$ м.), бантини—з півкругляків ($0,15 \times 0,07$ м.), лати з жерток розпущених пополам ($d=0,07$ м.). Крокви сполучено під кутом в 93° при вершині; причілковий схил од вулиці заломлено під кутом в 50° , а протилежний—в 47° до стелі. Сніпки покладено гузирем вгору. Стеля в хаті наслана з дошок в один ряд щільно по сволоку ($0,20 \times 0,20$ м.), котрий покладено впововш чола. В кімнаті та сінях стелю наслано на три сволочки ($0,18 \times 0,13$ м.), положених впововш причілку; з них один середній, а два—по-під стінами. Зверху стеля засипана глиною. Вікон в хаті пятеро—три в причілковій і два в чільній стіні; прорізані від землі на 0,65 м. В кімнаті двое вікон, по одному в кожній надвірній стіні; од землі на 0,62 м. Ямя в кімнаті звичайні—на 6 рівних між собою шиб; в хаті—на 7 шиб характерні для будівель в стилі „готики“ 30—40 р.р. XIX в., що до де-якої міри дає змогу определити приблизно час збудування хати—середина XIX в. Печі в хаті й кімнаті звичайні варисті, цегляні. Димарь стоїть на двох кругляках, перекинутих з чільної на напільну стіну хати. Стіни як з окола, так і з середини обмазані товсто глиною по рештовці. Зараз стіни—білі, раніш—синилися. Стеля теж мазана і білена.

¹⁾ Див. табл. XIV—XVIII, рис. 25—32. На таб. з деталями пропущено масштаб—1:20

²⁾ По тину схожа з першою, але бідніша по оздобам.

Що виділяє сю хату з поміж інших старих хат Харькова, так се багата й тонко виконана різьба. Кінці ошепин не тільки дають фігурну сільвету, а крім того ще по одкосам вони оздоблені „ялинкою“ (в двох варіантах). Підстрішні бруси так з чола, як і з причілку прикрашено лиштвом в обох випадках відмінного рисунку, а чільний брус крім того має ще лиштовку на одкосі. Особливої ж уваги заслуговують сішки з їх лиштовками—поясами, котрими починаються своєрідні голівки сішок.

Чотирьохкутник плану (хата, кімната та сіни) має відношення сторін 3:2. Половина діагоналі його дає довжину хати по чолу. Вишина стін— $\frac{1}{2}$ довжини причілкової стіни. Коли розглядати поперешній перекрій, то не можна не помітити, що в основу його покладена така схема: весь перекрій вписується в квадрат, нижня половина його дає нам схему зрубу, а рівнобічний трикутник, вписаний у верхню половину квадрату (основа—стороні квадрату, висота— $\frac{1}{2}$ сторони), дає схему покрівлі. Дверні прольоти наближаються до відношення 1:2, а віконні—менш близько—до відношення 3:4.

Хата по Кузинській вул. під ч. 17¹⁾

починає собою групу хат з Лисої Гори. У дворі—дві хати: нова—під залізом, причілком на вулицю, в котрій живе господарка оселі—вдова Радченкова, бабуса літ 60, і стара—під соломою, поставлена на 1 м. вглиб двору. Орієнтована остання, як і перша причілком до вулиці, чоло її дивиться на схід. Збудована стара хата не за памяти господарки, отже їй за півсотню літ. Хата дуже запущена: покрівля держиться лише над великою хатою, де ще живуть мешканці, сіньми та кімнатою; над малою-ж хатою покрівля й стеля завалилися, вікна, рями й віконці (за виключенням одного вікна) тут повиймано, гризьба зникла, стіни облупилися й почасти розібрані і все це пішло на паливо.²⁾ Сінешна надвірна стіна похилилася на двір і підперта двома підпірками. Од ганку лишився лише поміст.

Будівля—чотирьохкамерна: велика хата, мала хата, кімната і сіни з відкритим ганком перед ними. Стіни—рублені (дуб і сосна) з брусів та півкругляків, з остатком. Облуплений та почасти й розібраний зруб малої хати дозволяє установити: 1) що на будівлю її пішло дерево з якоїсь старійшої рубленої будови (на кутках кінці де-яких брусів мають чопи для зтачки), 2) що в вінцях дерево зтачане в той спосіб, що один кусок закінчується чопом, котрий входить в гніздо другого куска, 3) що вінці пов'язані між собою тиблями. Зруб великої хати виведено окремо; окремо також виведено і зруб малої хати. Продовжені чільна й напільна стіни малої хати, запущені кінцями в сторчову стойку, поставлену впритул до зрубу великої хати, утворюють надвірні стіни сіней та кімнати. Переборка між сіньми та кімнатою виведена з пластин, кінцями запущених в дві стойки, поставлені впритул до внутрішніх стін обох хат. Кімнату від меншої хати відділяє зараз цегляна стінка; раніш тут стояла піч, котру згодом розібрали, а дірку в стіні заложили цеглою. Верхні вінці поперешньої стінки, сполучаючі чільну й напільну стіни, осталися і досі. Число вінців в малій хаті 14. Підвалини лежать на стоянах. Підлога у великій хаті дощана, в інших камерах глиняна. Стеля в обох хатах кімнаті і сінях дощана, завалена на горищі грубим шаром глини. В хатах (великій і малій) стеля наслана по солокам—в кожній хаті по два—положеним вподовш чола. Вкрита хата соломою на чотири схили. Кістяк покрівлі складається з кроков, пов'язаних бантинами й обшитих латами. Лати спочатку

¹⁾ Див. табл. XIX—XXI, рис. 33—38.

²⁾ Опис складався в 1920 р., в 1922 р. од будови осталась лише велика хата.

заплетено ріденько хворостом (впововш схилів) і лише потім зверху вкрито соломою. Солома пов'язана парками, парки покладено гузирями вгору і поприкручувано до лат солом'яними перевеслами. Стріха з причілка піддержується підстрішним брусом, з чола й заду—кінцями кроков. Ганок мабуť був перекритий продовженням чільного схилу. Причілковий схил заломлено під кутом в 44°. Тут сей для причілку взято не випадково. При ширині вулиці в 25 м. ілюзійне відношення між вишиною стін та вишиною покрівлі з середини вулиці буде рівне 1:1. Крокви сполучені під кутом в 100° при вершині. Призьба з трьох дошок, забраних у шулки, збереглась лише при великій хаті. Од ганку, як уже зазначалося, лишивсь поміст зі східцями та два уламки сішок (всіх було мабуť 4). Обмазана хата з окола по рештовці, з середини просто по дереву глиною. Стіни зверху білені. Вікон в великій хаті 5, в малій 4, в кімнаті 1. Р'ями величенькі, на 6 шиб; в малій хаті одно вікно було з відсувною кватиркою (піднімались дві нижні шибки). Вікониці—одинарні. Налишники на вікнах з гребнем та зубцями. Дверей всього четверо; кімнатні—на дві половинки, останні—одинарні. Всі двері дощані на шпугах. Одвірки і лутки вікон на кутках в'язані уступками, як в старійших хатах,¹⁾ а не „на вус“, як в новійших.

Прогрудювавши кресленики, помічаємо в плані таку схему: велика хата—квадрат, діагональ його дає довжину малої хати разом з сін'ями (чи кімнатою). Вишина стін— $\frac{1}{2}$ довжини зрубу великої хати. Вишина кістяка покрівлі—вишині стін.

При обмірах цієї хати на горищі в товстому шарі глини нами знайдено два уламки двох кахель. Кахлі—без поливи з тиснутим рельєфним візерцем (на обох кахлях той самий), при чому дефекти одного уламку цілком доповнюються другим. Як виявилось після очистки від глини, кахлі з лиця і заду перепалені і задимлені; се вказує на те, що вони, обслуживши свою службу, як прикраса дзеркала печі, пішли в бут в другу піч, де вмазані були вже лицем до огню; після того, як і ся піч була розвалена, попали вкупі з глиною на горище. Рисунок²⁾ дає два стилізованих деревця (чи квіточки) та зірочку між ними. По техніці—неполивні, рельєфні—вони належать до тої групи народніх кахель, котрі були дуже розповсюджені у нас в XVII і XVIII³⁾ в. аж до того часу, як їх змінили росписні полив'яні кахлі. Знахідка—дуже цікава; вона дозволяє встановити, що до з'явлення полив'яних кахель—котрі, до речі мовити, дуже поширені в Харкові,—печі обкладались неполивними, рельєфними.

Хата по Ночліжній вул. під ч. 8⁴⁾

належить Якову Кудзю. Збудована років 80 назад батьком сучасного господаря. Ночліжна вулиця—не що инше, як розмитий водою яр в ґрунті Лисої гори; широкий і неглибокий в верхній частині, він стає вузьким і крутим внизу при підшві гори. Тут вода на дні яру вирила вузький

¹⁾ Порівн. мою „хату по Єлисаветинській вулиці пр. під ч. 35 в Харкові“, рис. 30 на стор. 52 та рис. 34 на стор. 52.

²⁾ Див. табл. XXI, рис. 37.

³⁾ На Слобожанщині їх знаходили на монастирищі Старого Козацького Зміївського монастира. Тут в XVII в. були майстерні, котрі постачали кахлі, як на монастир, так і на околиці. Проф. О. С. Федоровський, котрий зібрав цінну колекцію фрагментів таких кахель, в межах Слобожанщини відшукував їх в землі в Харкові на Іванівці; в Зміївському пов.—в Чугуіві, Малинівці, хут. Зайцевому, хут. Коробовому, Черкаському; Бішкіні; в Ізюмському пов.—в Савинцях, Цареворисові. За уділення цих відомостей проф. О. С. Федоровському складаємо щире подяку.

⁴⁾ Див. табл. XXII—XXIV, рис. 39—44.

(6,70 м.) рівчак з крутими обривистими (коло 1 м. глибини) берегами. По над самими обривами тягнуться паркани, а за ними на узгір'ях, більш чи менш відступивши від вулиці, стоять хати. Оттут—внизу яру—стоїть і наша хата. Поставлена вона з відступкою від паркану на 2,25 м., причілкою звернута до вулиці. Долівка в хаті з двору врізується в ґрунт на 0,60 м., з причілку ж підсипана на 0,85 над рівнем землі. По розмірам наша хата одна з самих маленьких; по плану—належить до групи чотирьохкамерних: хата, кімната, сіни, комора; холодні сіни прибудовано пізніш. Стіни хати—сторчові, з пластин. Підвалини лежать на стоянах. Верхи стін зтягнуто оцепом в три вінці. Призьба—з дошок, забраних в шулки, з біта землею. Підлога всюди земляна. Стеля мається всюди. Сволоків—два: один в хаті (вподовш чола), другий в кімнаті (вподовш причілку). Вкрита хата соломяною чотирьохсхилою покрівлею. Сніпки покладено колосками вниз. Кістяк покрівлі складають крокви (кругляки $d=0.15-0.18$ м.) зтягнуті бантинами і обшиті латами з жерток та обаполів вперемішку. Крокви пришито просто до оцепу лише з причілку у двір, з останніх же трьох боків вони врубані в підстрішні бруси, покладені на виступи оцепин і винесені перед стінами. Задній брус не витримав ваги і вломився в двох місцях. Мазано стіни глиною, з окола по рештовці, в середині просто по дереву. Зверху обмазки стіни зовні синилися, призьба мазалась жовтою вохрою, а шулки синилися. В середині спочатку стіни були блакитні, стеля біла, долівка жовто-сіра. Пізніш сю гаму замінила друга: стіни—блідо-зелені, стеля—рожева, долівка—сіра. Подібної розцвітки в Харькові нам в других хатах не доводилось спостерігати. Зараз і стіни і стеля забілені, але з-під крейди нерівно й місцями просвічують старі тони. Від сього здається, що хату заповняє і глядача обвіває якийсь граючий, мерехтячий невловимий світ. Се вражіння тим сильніше, що вікна прорізані дуже низько і стіни та стеля освітлюються більш рефlekсами, а не прямим світлом. Вікон в хаті четверо—два з чола і два на причілок. Од долівки прорізані вони дуже низько—на 0,48 м. В кімнаті вікон двоє, по одному в кожній надвірній стіні. Вікониці—одинарні. Лутки, рями, а також і двері з середини пофарбовані жовто-коришневою фарбою. Огрівається хата великою варистою піччю з лежанкою; кімната чавунком. Димарь стоїть на двох брусках, положених впоперек зрубу.

Приглядаючись до креслеників, помічаємо, що план—чотирьохкутник, менша сторона котрого— $\frac{1}{2}$ діагоналі його. Для хати в сьому чотирьохкутнику виділено майже квадрат (довжина зі стінками по чолу—внутрішній ширині по причілку). Друга частина переділена також пополам—кімната та сіни з коморою. Сіни—квадрат. Довжина комори по чолу— $\frac{1}{2}$ діагоналі сіней. Вишина кістяка покрівлі значно більша за вишину стін (хоч з причілку звичайне відношення 1:1 видержано і тут (коли брати стіни з призьбою). Збільшення вишини покрівлі було необхідне з огляду на вказане вище положення хати відносно вулиці. З западанням даху майстер боровся тут і досить крутим заломом— 50° , але з огляду на вузькість вулиці сього було не досить; треба було збільшити саму висоту покрівлі, що він і зробив. Вікна дають відношення 3:2, двері—2:1.

Сторожка на Лисогорському кладовищі.¹⁾

Коли збудована—невідомо. Раніш стояла десь на Іванівці, звідки перенесена на кладовище. По плану хата відноситься до типу трьохкамерних: хата, кімната та сіни. За хатою впритул приплетено невеличкий хлівець. Стіни в хаті й кімнаті рублені, з брусів, частково з остатком, частково без остатку. Сіни плетені з хворосту. Долівка всюди глинобитна. Стеля в хаті й кімнаті з пластин (товщиною в 0,08 м.). Сволоків—два, по одному в хаті й кімнаті. В сінях стелі немає. Покрівля—соломяна, на чотирі схили. Сніпки покладено колосками вниз. Крокви зтягнуто бантиними; до них прибиті легенькі (з жерток) лати; лати заплетені хворостом і потім вкриті соломкою. Напуск стріхи з причілку (1,15 м) піддержується підстрішним брусом, врубаним в випуски ощепин. З останніх боків стріху піддержують звисаючі кінці кроків. Покрівля здається важкуватою, приплеснутою, бо крокви сполучено під кутом в 98° , до того ще й причілкові заломи не круті— 45° і 47° . Призьба з причілку, а частково й з чола дощана, забрана в шулки, остання-ж—плетена хворостяна. Обмазана хата глиною, з окола—по рештовці, з середини просто по дереву. Стіни так зовні, як і з середини раніш синилися, тепер же в середині—білені, а з окола чола й причілок—жовті, задня-ж і бокова—блакитні. Таке атипове розподілення кольорових плям—звичайно чола й причілок синяться, а задня (чи сінешна) мажуться жовтою вахрою—в сьому випадку не робить прикрого вражіння, бо хата стоїть одиноко на відкритому місці на схилі гори і здалеку вирисовується приємною сильною плямою то на тлі зелені, то на блакиті неба. Вікон в хаті п'ятеро—два з чола і три (згодом одно було заложено) з причілку. В кімнаті вікон трое—одно з причілку і двое в задній стіні. Віконіці, рями й двері зафарбовані теплою коришневою фарбою.

Звертаючись до пропорцій, знаходимо, що план будівлі—чотирикутник, менша сторона котрого $= \frac{1}{2}$ діагоналі його. Для хати в плані виділено майже квадрат. Вишина стін $= \frac{1}{2}$ довжини причілкової стіни. Вишина покрівлі $=$ вишині стін. Вікна дають відношення 3:2.

Закінчення.

Перевіряючи наші спроби аналізу планів, перекроїв й фасадів опублікованих тут хат, читач помітить, що в ряді випадків пропорції можна добачити лише в приближенню. Пояснюється се тим, що сі хати походять з тої доби, коли не тільки «класичний», але й «ілюзійний» стиль вже відживав свій вік і в них риси тих відживших стилів знаходимо лише, як пережитки, збережені традицією (несвідомо) в одних випадках більш, в других менш точно. З другого боку, вони всі в більшій чи меншій мірі ремісничі, далекі від гострого відчування й розуміння вимог того класичного стилю. Отже, ми одмічали лише такі прикмети, котрі помітні в ряді пам'яток.²⁾ Ряд прикмет повторюється в більшості опублікованих тут хат, а

¹⁾ Див. табл. XXV—XXVII, рис. 45—50. Тепер вже знесена.

²⁾ Найголовніші з них: 1) план хати дає чотирикутник дуже близький до квадрату (хати—1, 3, 6, 7, 8). 2) Діагональ плану хати дає довжину останньої частини чола хати—3, 6). 3) Відношення довжини чола до причілку в плані $= 3:2$ (хати—4, 5). 4) Половина діагоналі плану цілої будови дає довжину причілка; другими словами чотирикутник розділений діагоналлю дає прямокутний трикутник, у котрого менший катет $= \frac{1}{2}$ гіпотенузи (хати—7, 8). 5) Вишина зрубу $= \frac{1}{2}$ довжини причілкової стіни (хати—1, 3, 5, 6, 8). 6) Вишина кістяка покрівлі $=$ вишині зрубу чи стін (хати—1, 2, 3, 5). 7) Відношення вишини дверей до ширини $= 2:1$ (хата—1, 3, 4, 5, 7). 8) Відношення вишини вікна до ширини $= 3:2$ (хати—1, 4, 7, 8), $= 4:3$ (хати—3, 5). 9) Залом причілкового схилу покрівлі розраховано на точку погляду з середини вулиці (хати—1, 6).

крім того, спостерігався і в других частково обслідуваних; сі прикмети вже маємо право—до певної міри—визнати типовими для хагнього будівництва старого Харькова. Кажемо—до певної міри тому, що для остаточного встановлення їх потрібно мати більш числений, а в деяких пунктах і виразнійший матеріял.

Кінчаємо книжку побажанням, щоб публікації харківських хат послужили імпульсом для переведення аналогічних штудій по всій Україні, що спричинилося б до вияснення, як загальних, основних рис, так і місцевих відмін українського світського будівництва. Характерні риси і проблема походження «класичного» стилю нашого будівництва можуть виявитись лише публікаціями точних креслеників й фотографій в супроводі описів найстаріших хат архаїчних сел та містечок України (особливо поліських та гірських з Галичини). Для з'ясування форм «ілюзійного» стилю крім креслеників й фотографій необхідно мати видання поліхромних і взорчастих розписів хат (особливо подільських, херсонських, полтавських і запорізьких).¹⁾

¹⁾ Про „класичний“ та „ілюзійний“ стилі наших хат. див. „Хата по едісавет. вр. під ч. 35 в Харькові“, стор. 50, 56—60.

481012

ТАБЛИЦІ.

ЦЕНТРАЛЬНА НАУКОВА
БІБЛІОТЕКА

ТАВУНТИ

211015

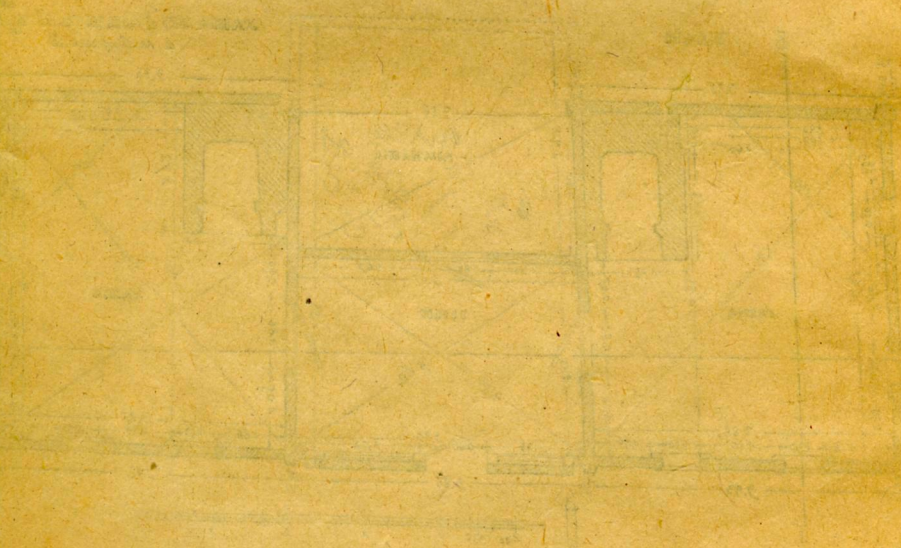
БИБЛИОТЕКА
ИМПЕРАТОРА ПАВЛА I

САНКТ-ПЕТЕРБУРГ

1812

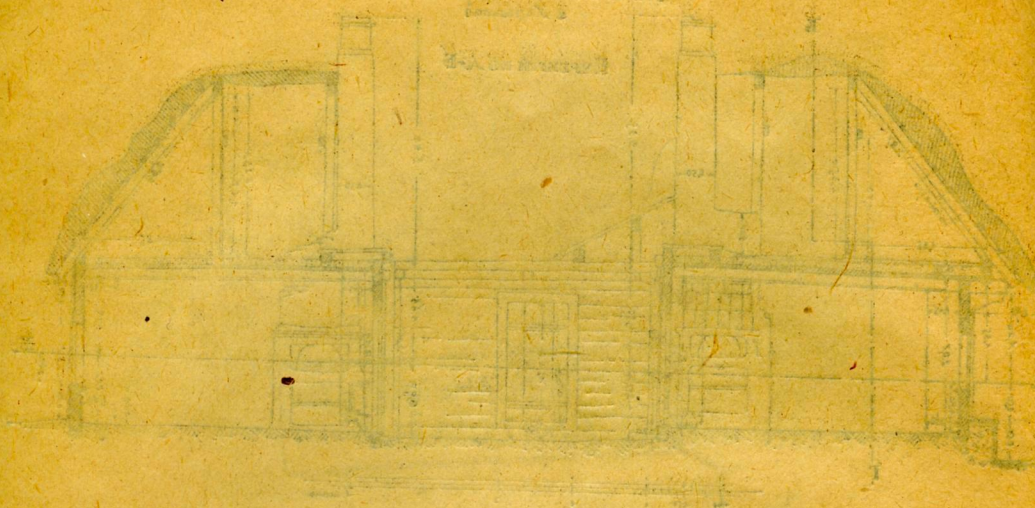
ЦЕНТРАЛЬНА НАУКОВА
БІБЛІОТЕКА

Хата на Саківецькій вулиці в Києві

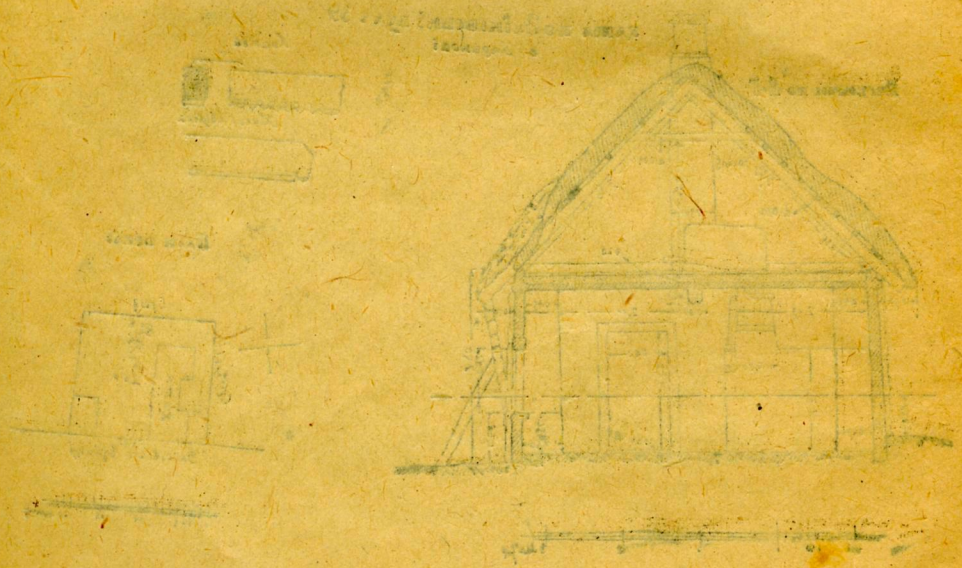


11. 201

Plan of the building

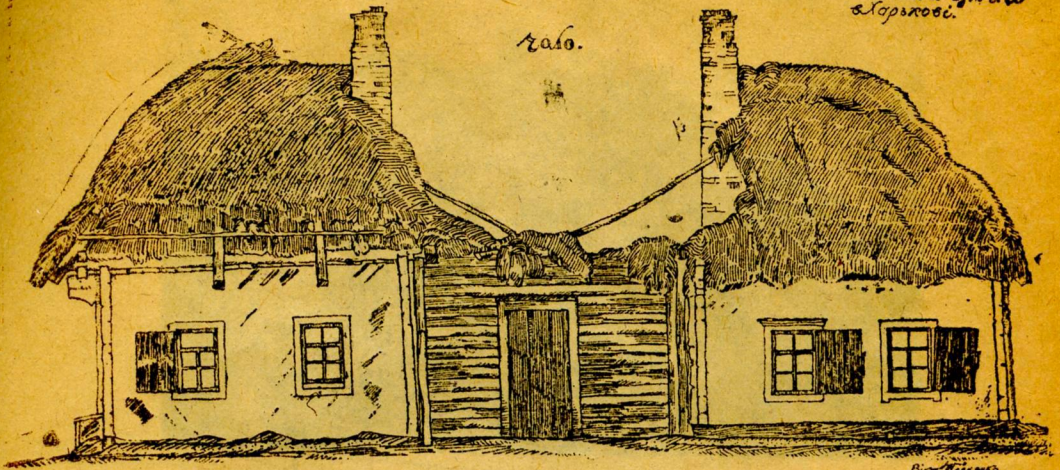


Plan of the building

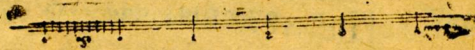


Хата по Заїнівській сел. ч. 39
в Харківі.

Хата.



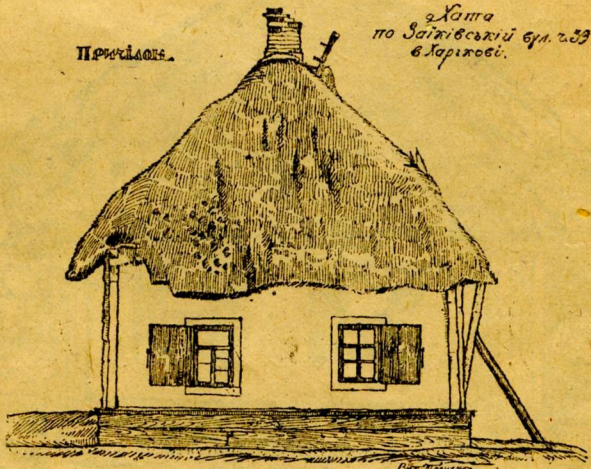
Висота 10 футов
Горизонт



5

Передіація.

Хата
по Заїнівській сел. ч. 39
в Харківі.



Висота 10 футов
Горизонт



6.

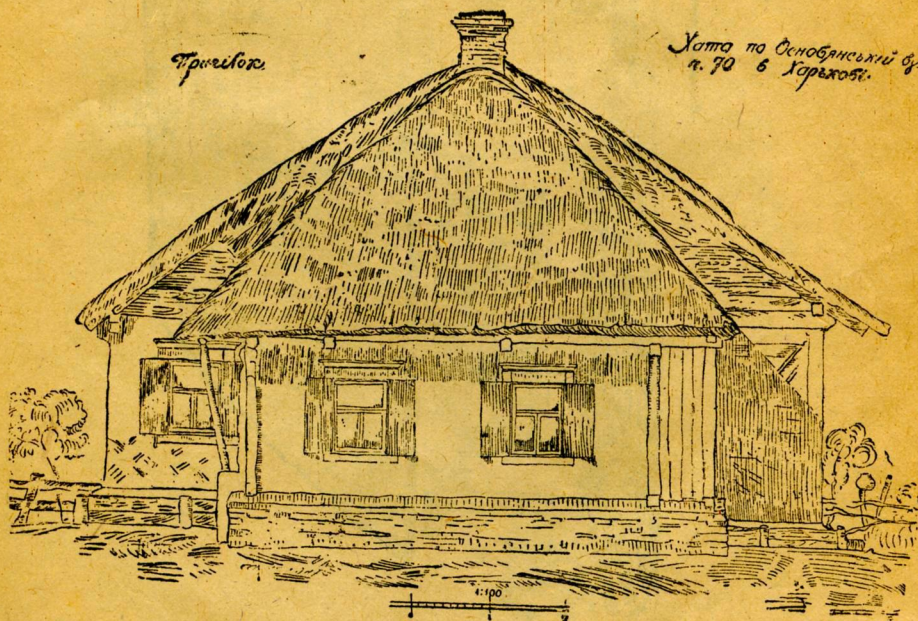


ЦЕНТРАЛЬНА НАУКОВА
БІБЛІОТЕКА





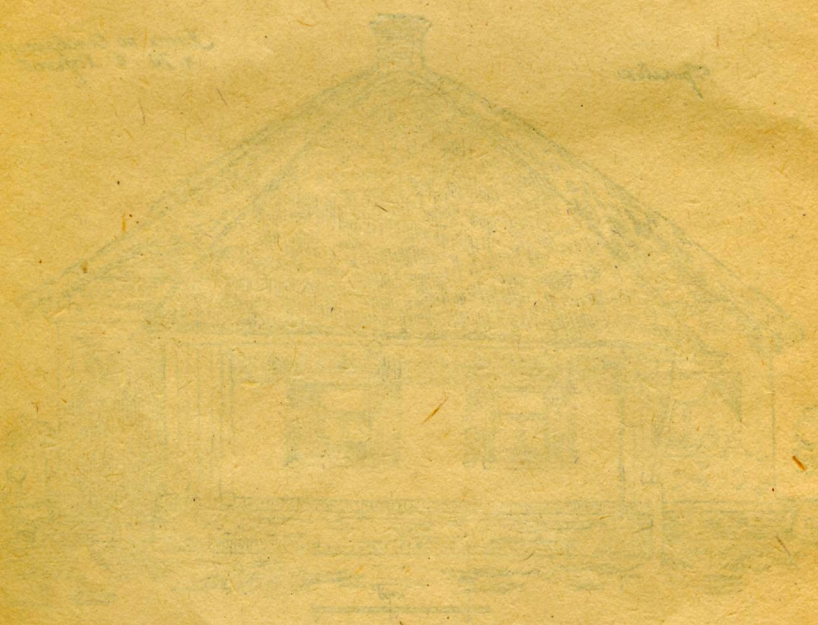
7. Хата по Основянській вул., ч. 70, в Харькові.]



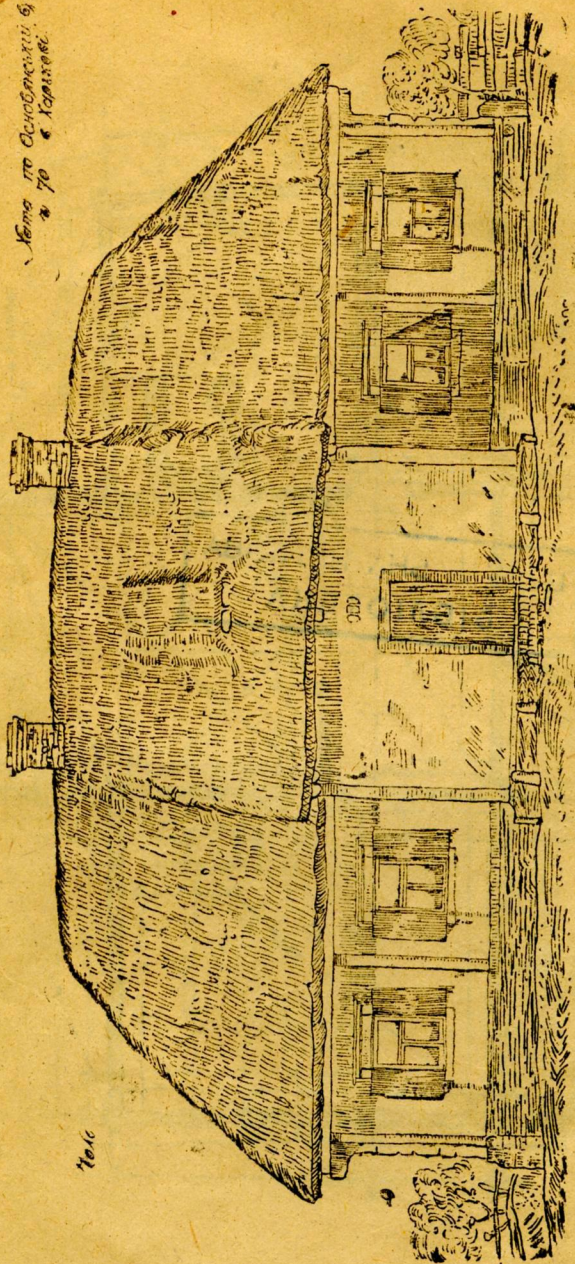


В. И. ПЕТРОВИЧЪ

АЛЬНА НАУЧНО-ИСТОРИЧЕСКАЯ БИБЛИОТЕКА



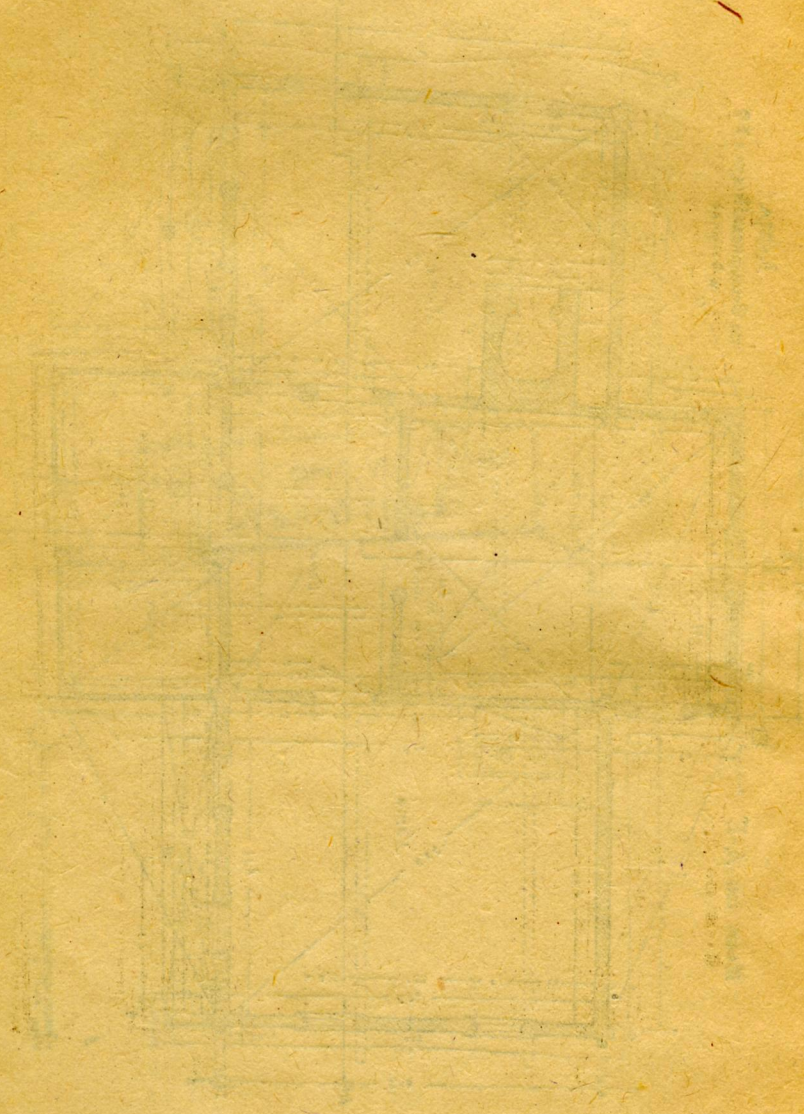
Камра по Ослободенцији, б.п.
и 70 в. Карпатске.



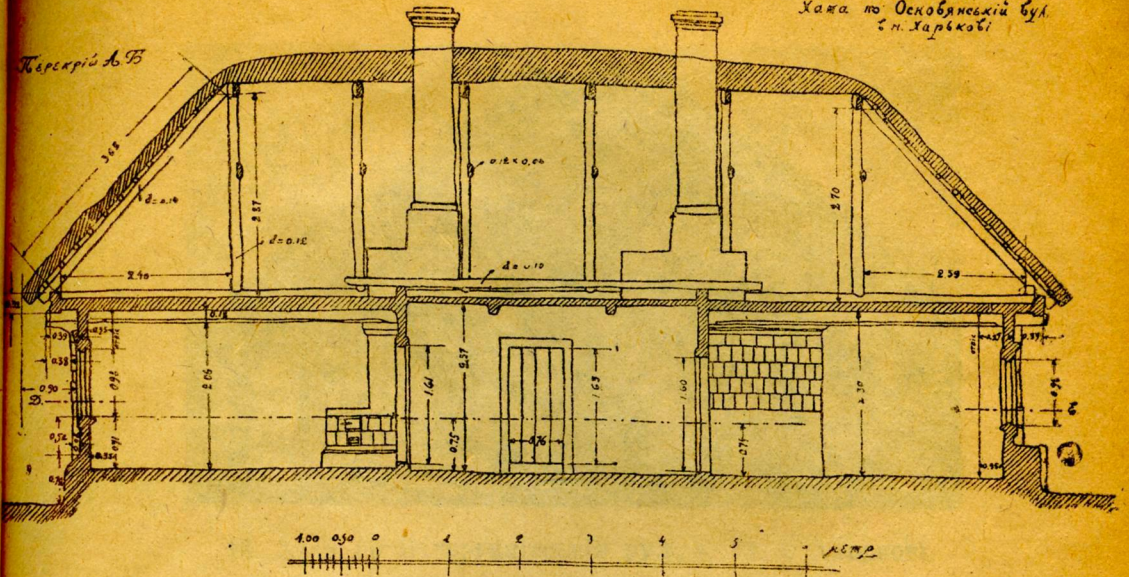
7016

9.

ЦЕНТРАЛЬНА НАУКОВА
БІБЛІОТЕКА

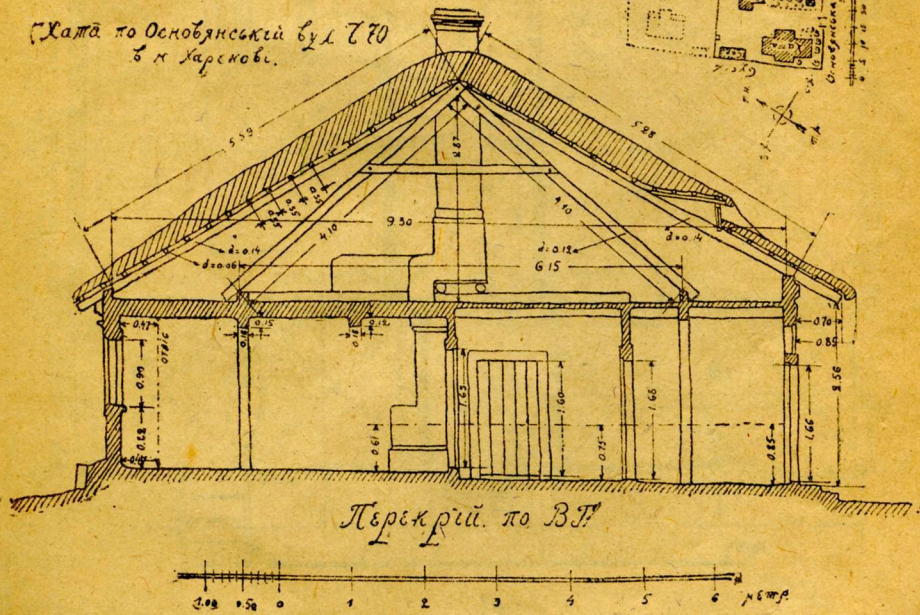
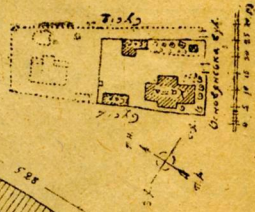


Хата по Особнянській бул.
в м. Харківі.



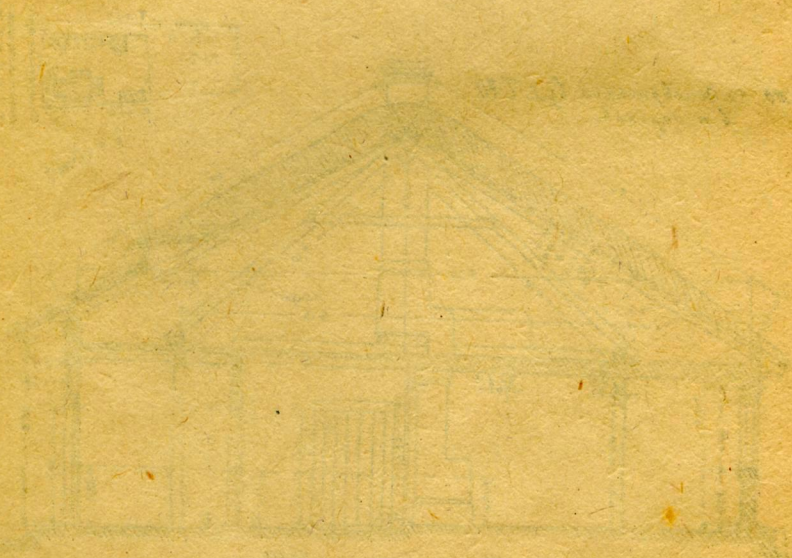
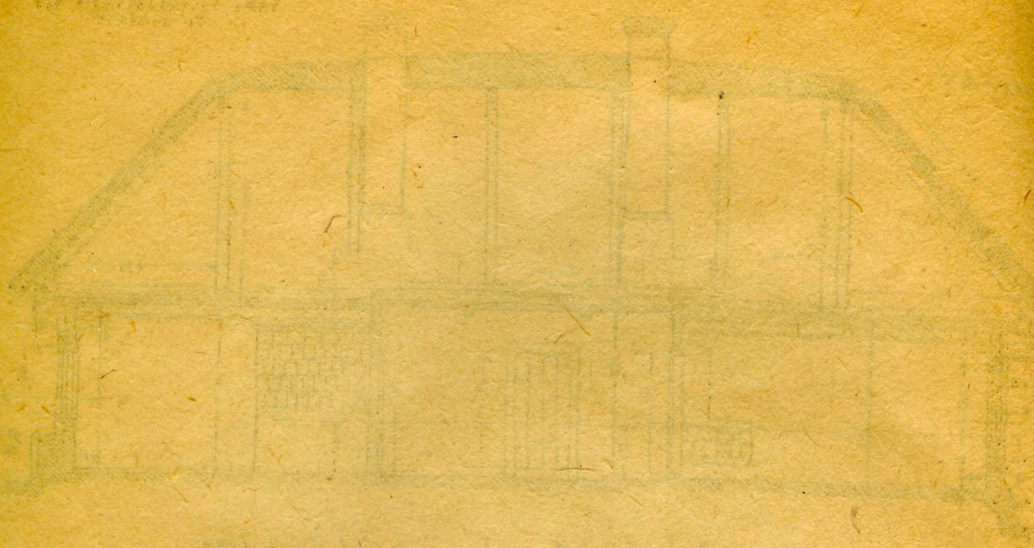
11.

Хата по Особнянській бул. 770
в м. Харківі.



Перекрій по ВД

12.



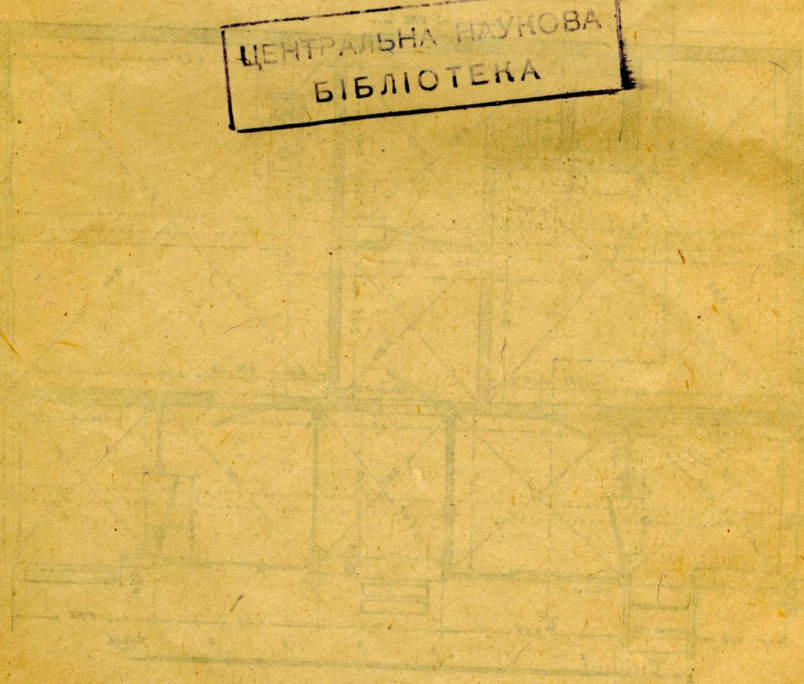
Tab. V. 1

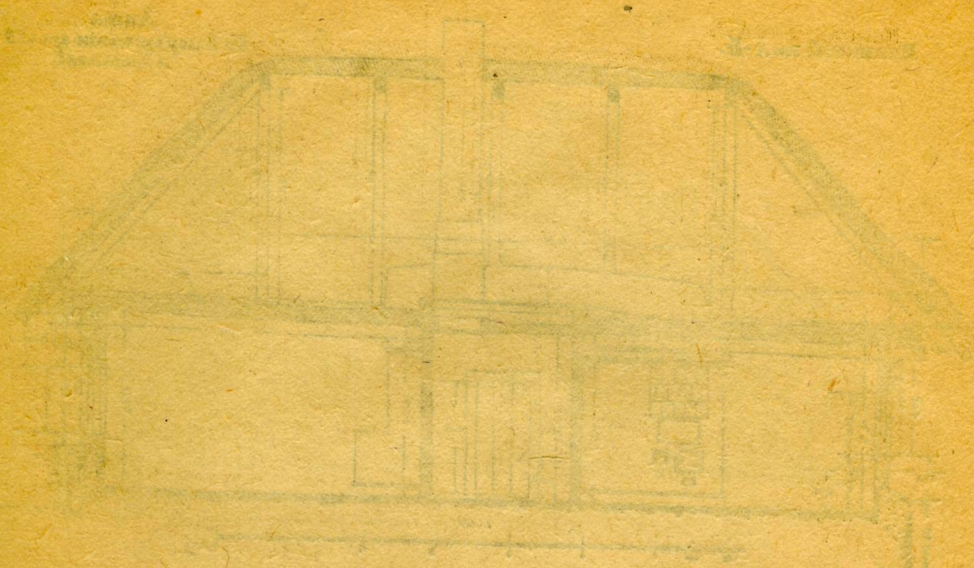


Центральна наукова бібліотека

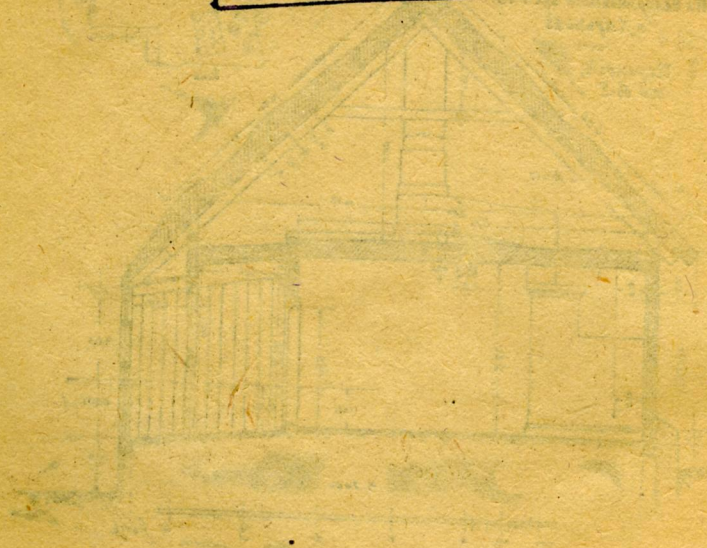
Центральна наукова бібліотека

ЦЕНТРАЛЬНА НАУКОВА
БІБЛІОТЕКА



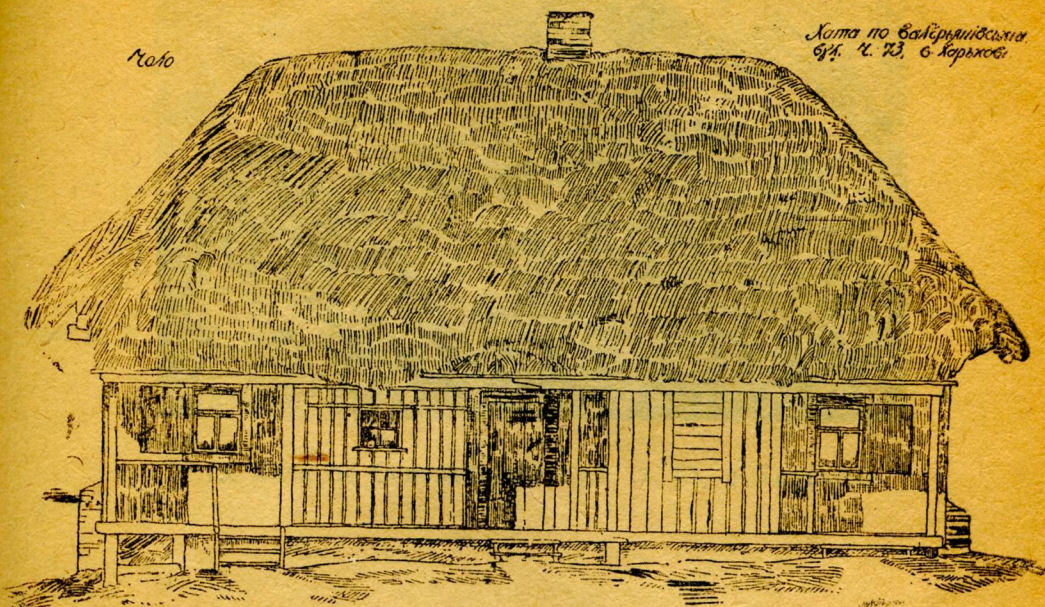


ЦЕНТРАЛЬНА НАУКОВА
БІБЛІОТЕКА



Мото

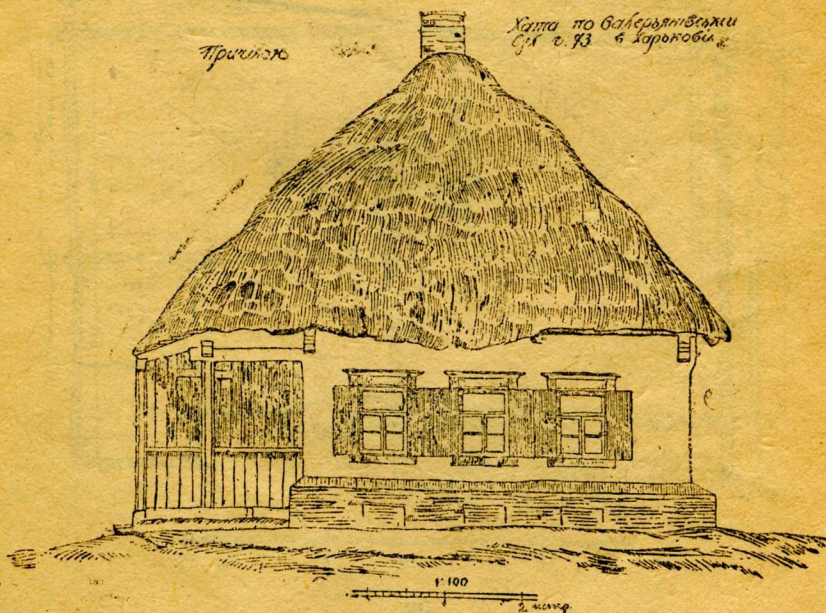
Хата по Валерьянцевски
бул. ч. 73, в Харькове.



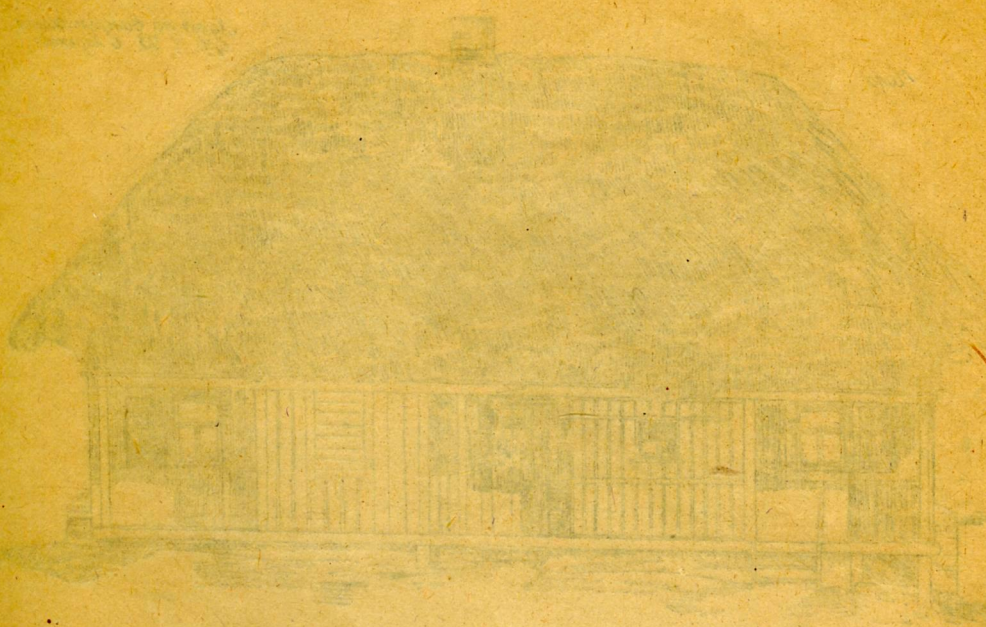
17.

Привітня

Хата по Валерьянцевски
бул. ч. 73, в Харькове.

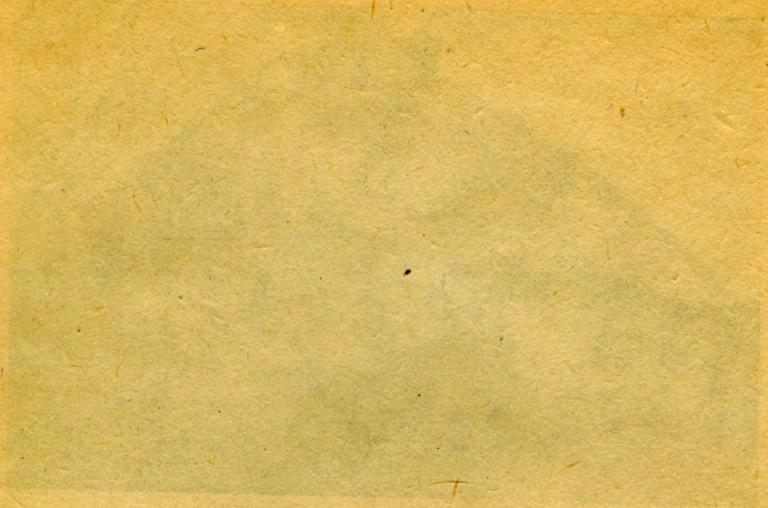


18.



ЦЕНТРАЛЬНА НАУКОВА
БІБЛІОТЕКА





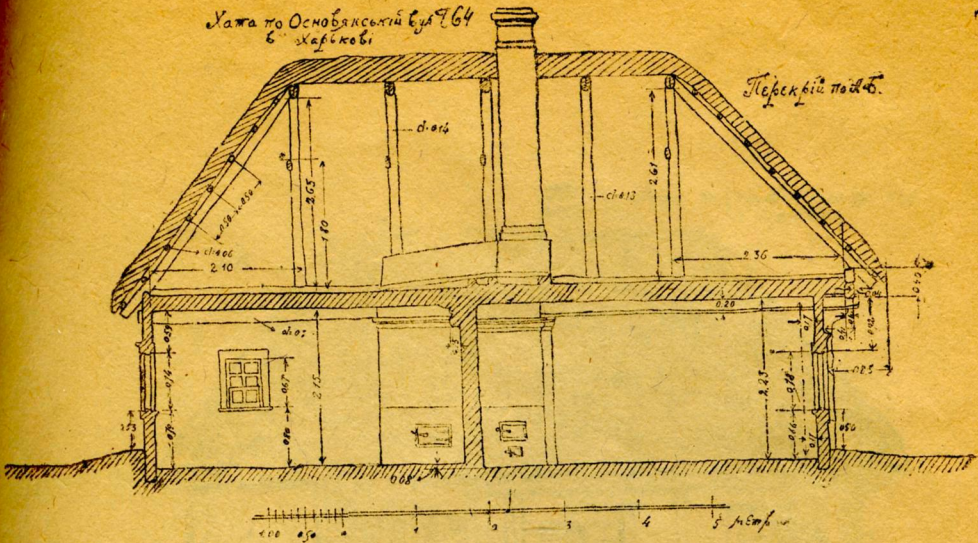
ЦЕНТРАЛЬНА НАУКОВА БІБЛІОТЕКА

ЦЕНТРАЛЬНА НАУКОВА
БІБЛІОТЕКА



Хата по Основьянській вул 764
в Харківі

Перекрій по д.б.

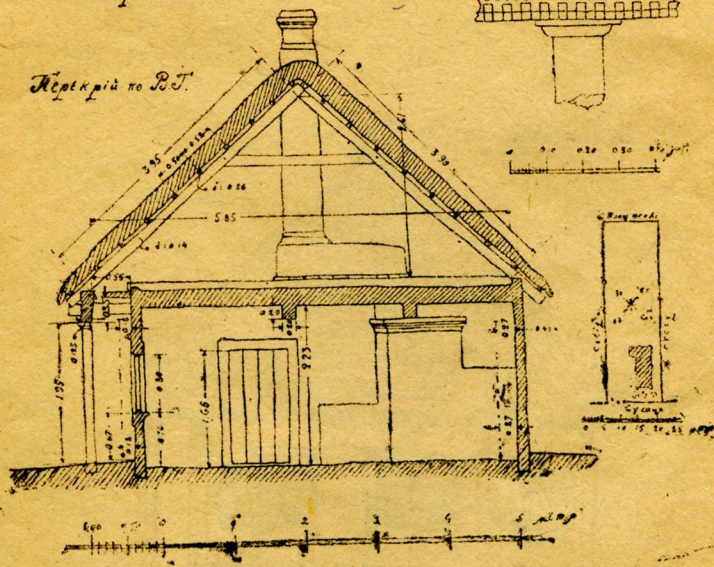


21.

Хата по Основьянській вул 764
в Харківі.

Перекрій по Р.Т.

Деталь фронону

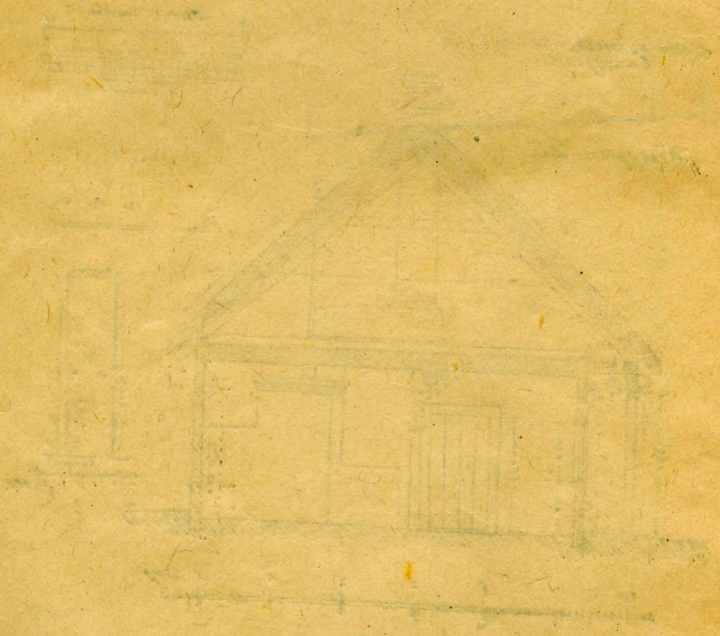


22.

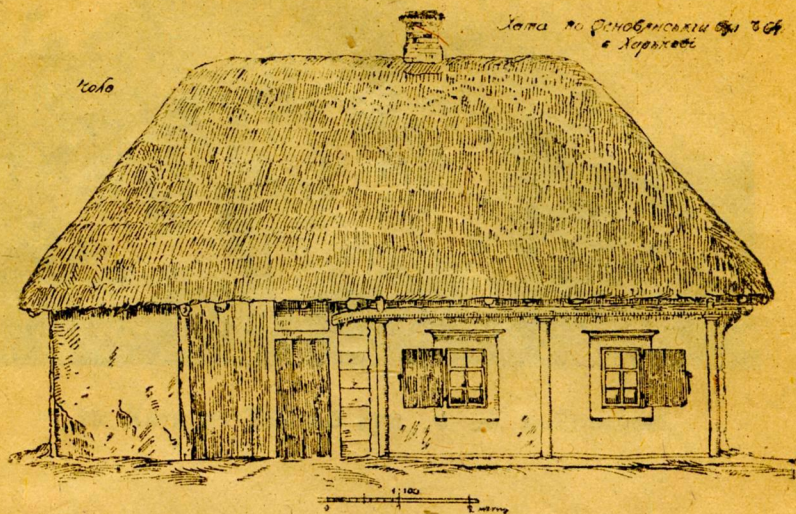
12. 12



13




14



23.



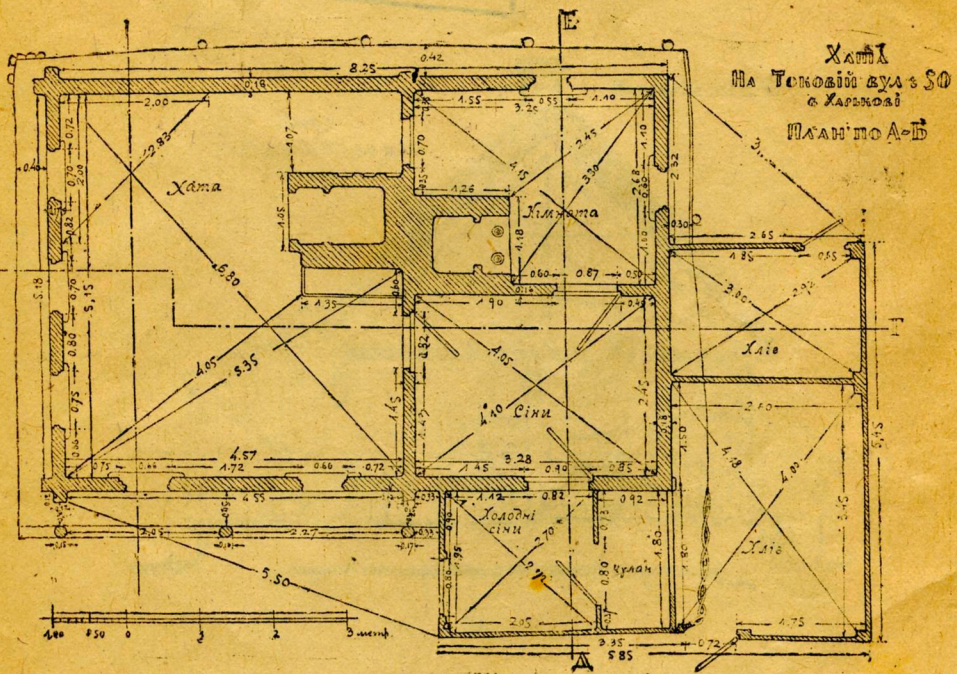
24.



ЦЕНТРАЛЬНА НАУКОВА
БІБЛІОТЕКА



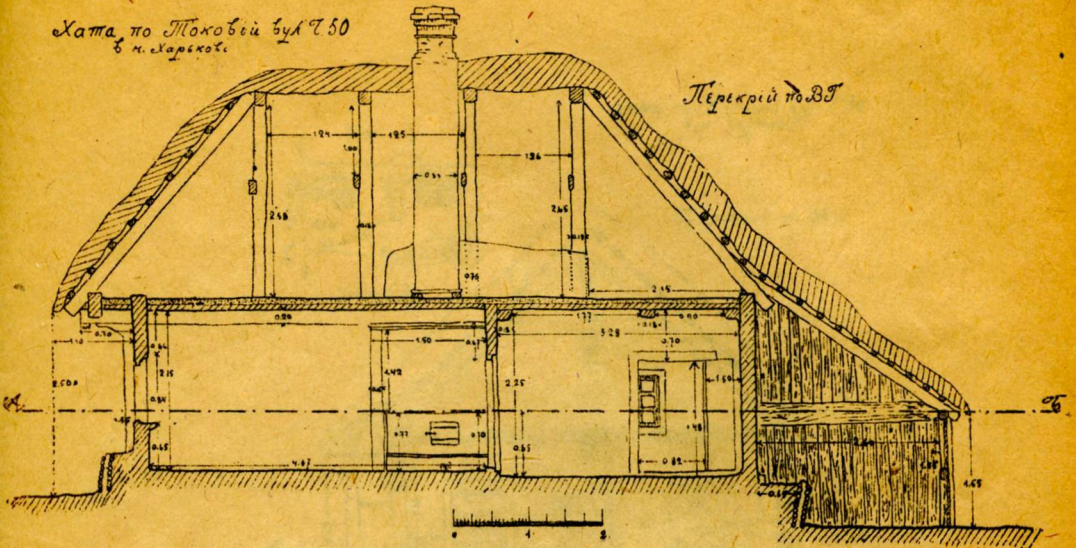
25. Хата по Токовій вул., ч. 50, в Харкові.



ЦЕНТРАЛЬНА НАУКОВА
БІБЛІОТЕКА

Хата по Поховий бул 750
в м. Харьков.

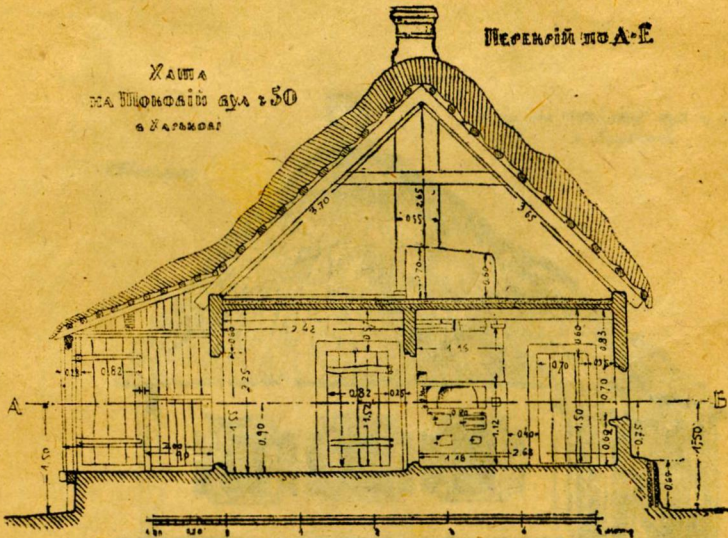
Перекрий по ДД



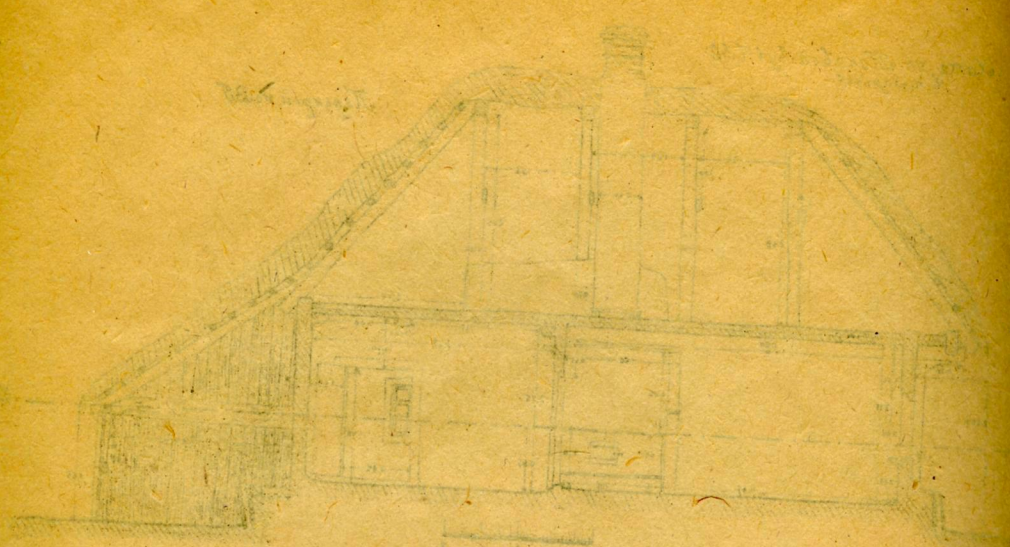
27.

ХАТА
НА ПОХОВИЙ БУЛ 750
в м. Харьков.

Перекрий по А-Б

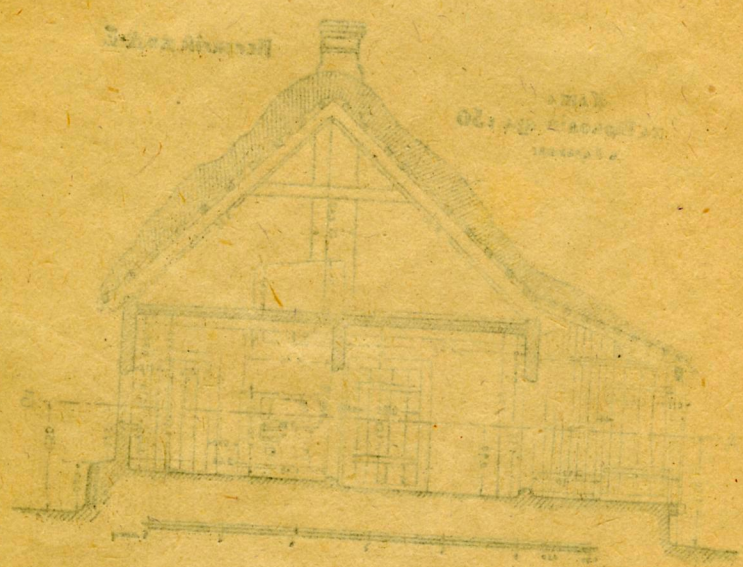


28.



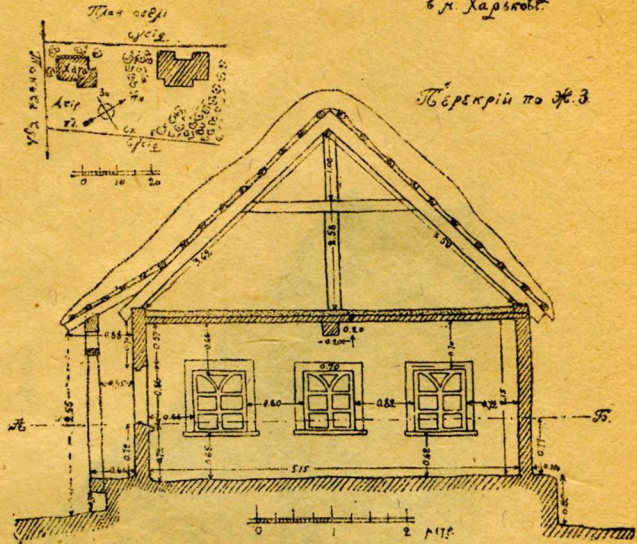
37

HOUSE
 WITH
 GABLED ROOF
 AND
 CHIMNEY



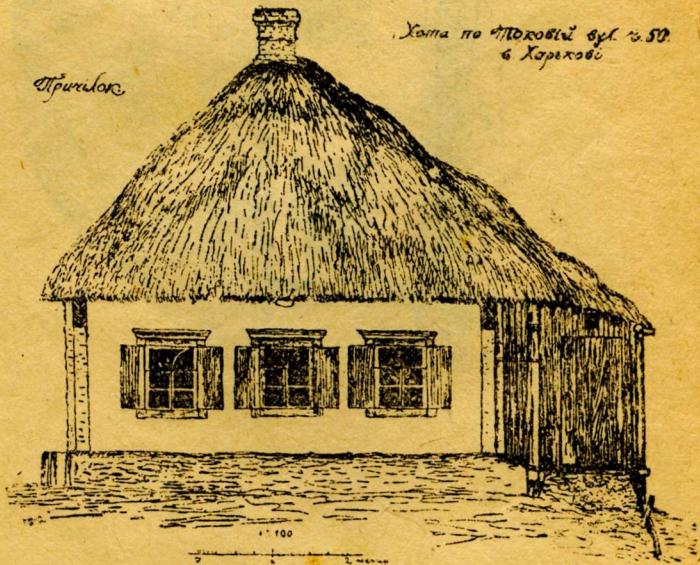
38

Хама по Могові бр. 7. 38
в п. Харьковѣ.

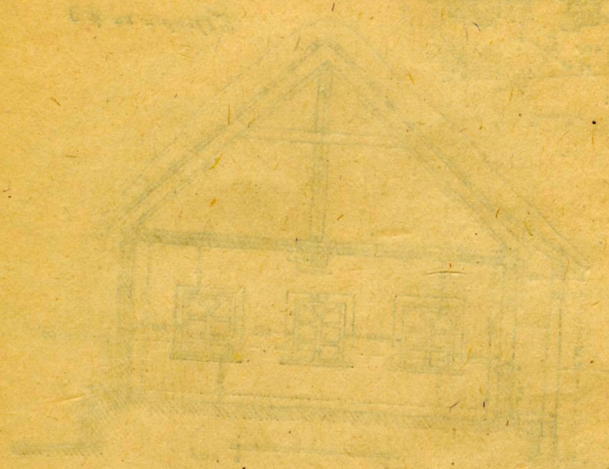


29.

Хама по Могові бр. 50
в Харьковѣ

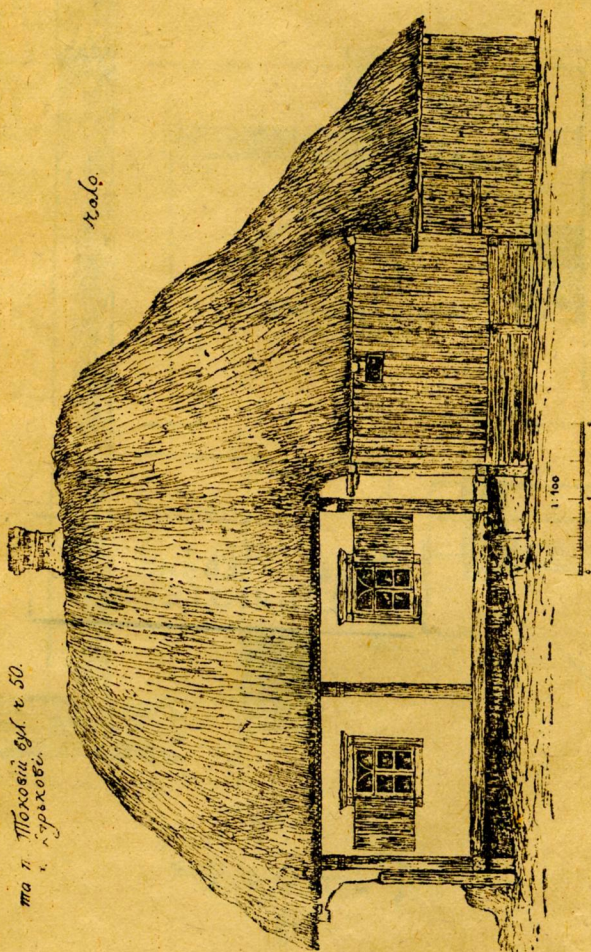


30.



ЦЕНТРАЛЬНА НАУКОВА
БІБЛІОТЕКА



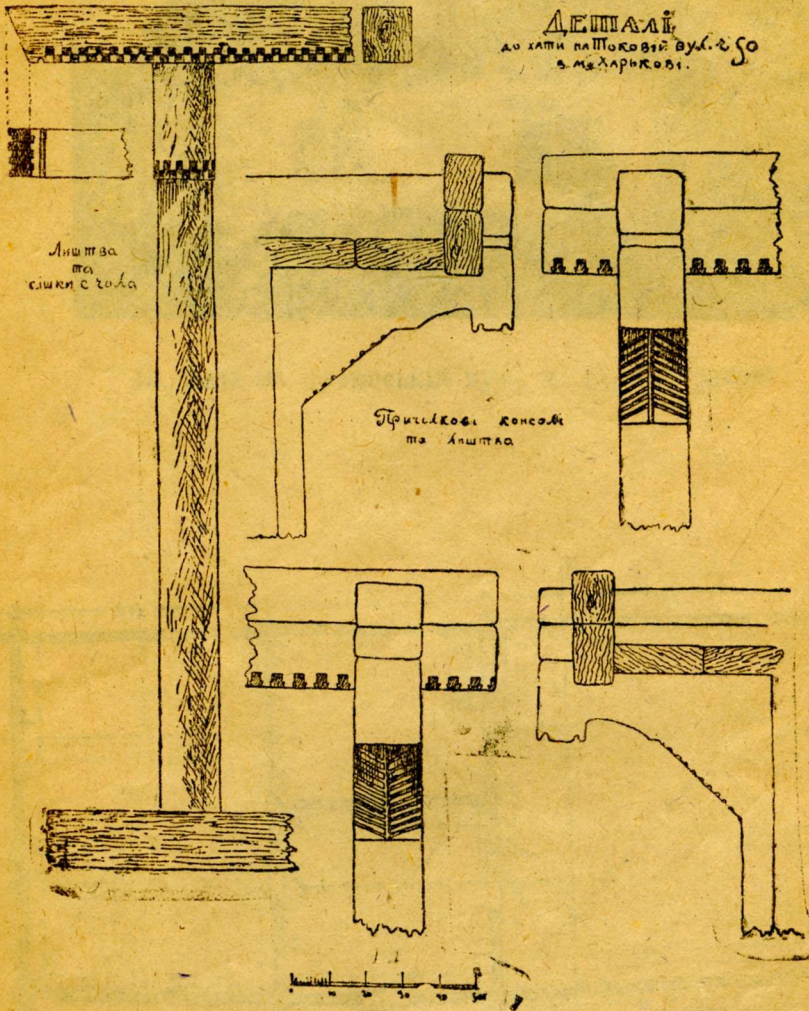


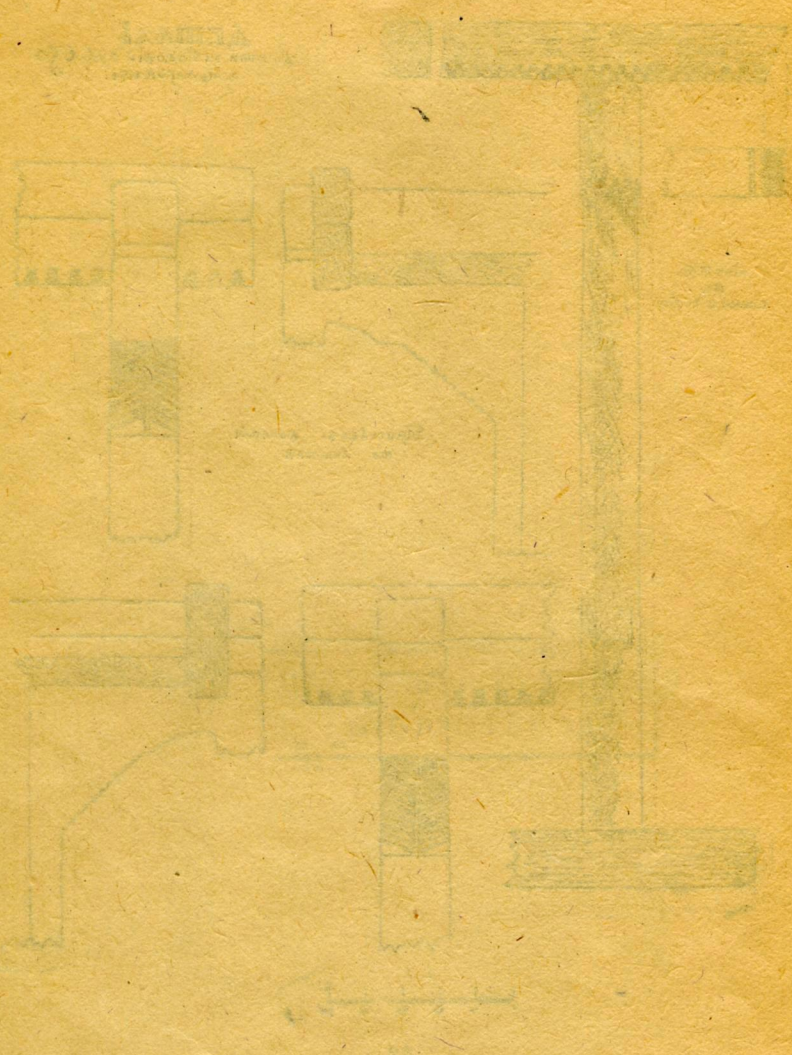
ма и Покосиі бѣл в 50.
и Крестовѣ

каб.

31.

ЦЕНТРАЛЬНА НАУКОВА
БІБЛІОТЕКА





1911

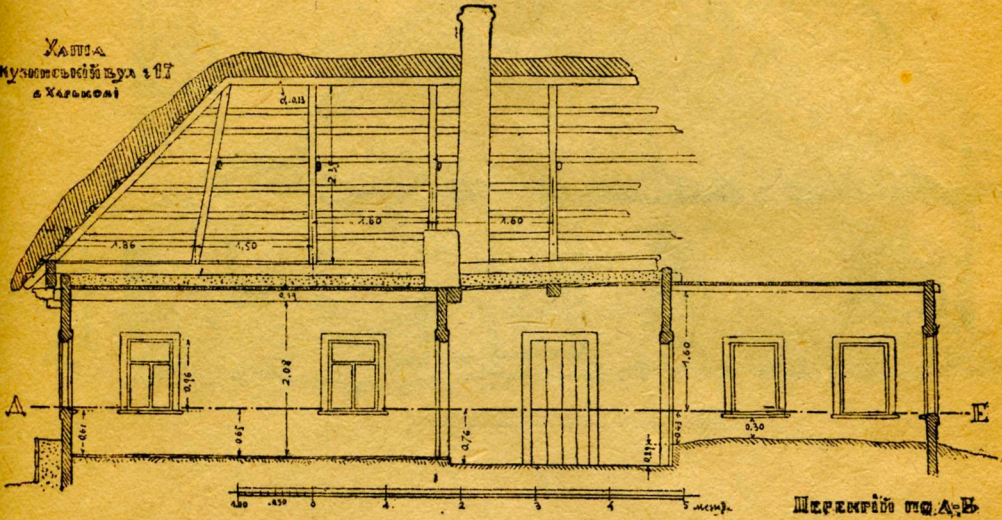


Центральна Наукова Бібліотека

ЦЕНТРАЛЬНА НАУКОВА
БІБЛІОТЕКА

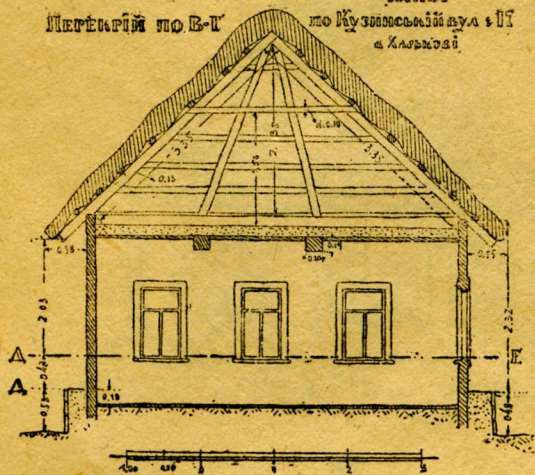


ХАТКА
по Кузнецькій вул. 117
в Харькові



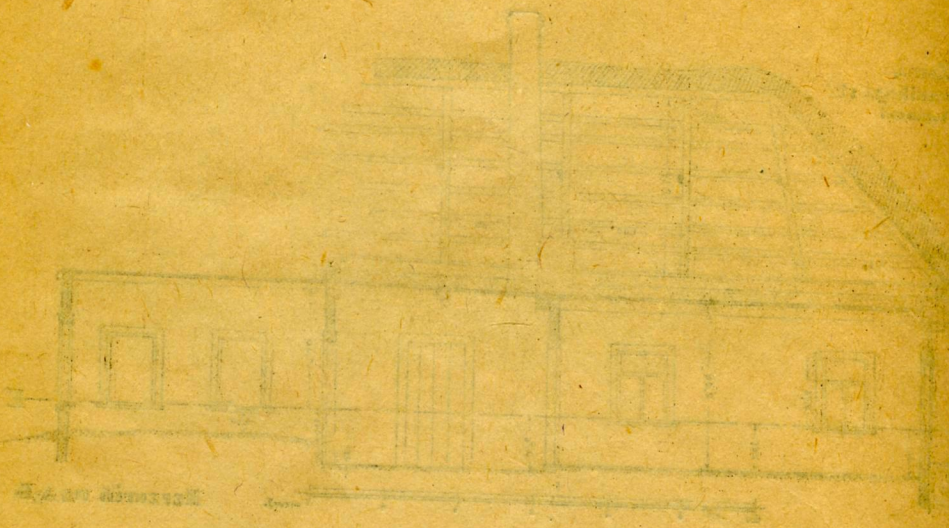
35.

ХАТКА
по Кузнецькій вул. 117
в Харькові

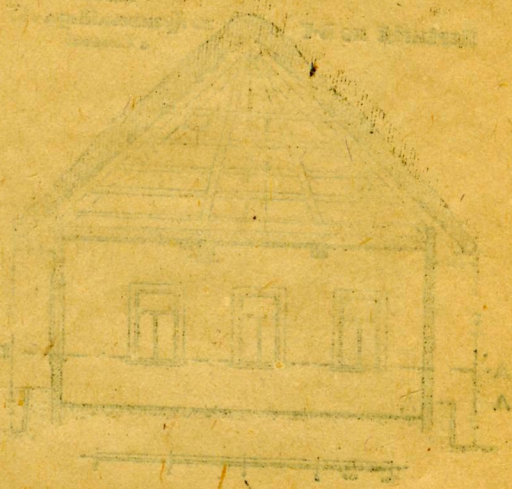


36.

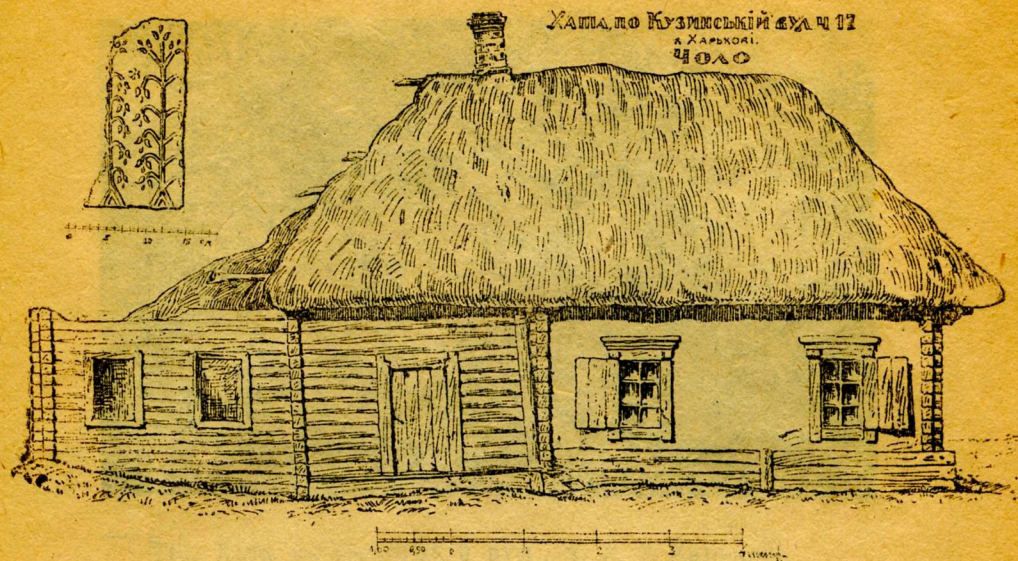
72. 001



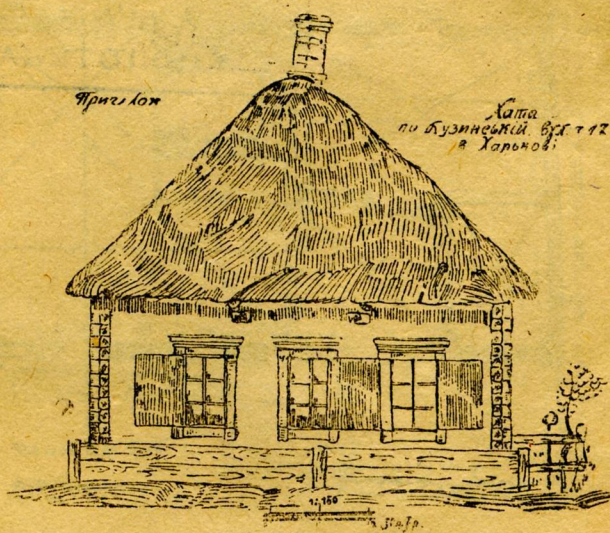
ЦЕНТРАЛЬНА НАУКОВА
БІБЛІОТЕКА



.06



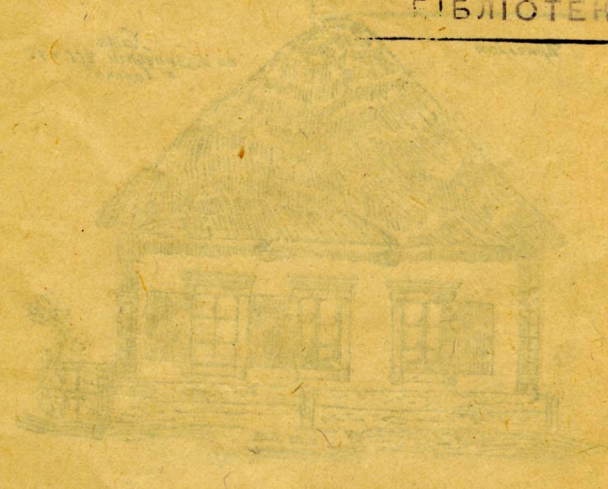
37.



38.

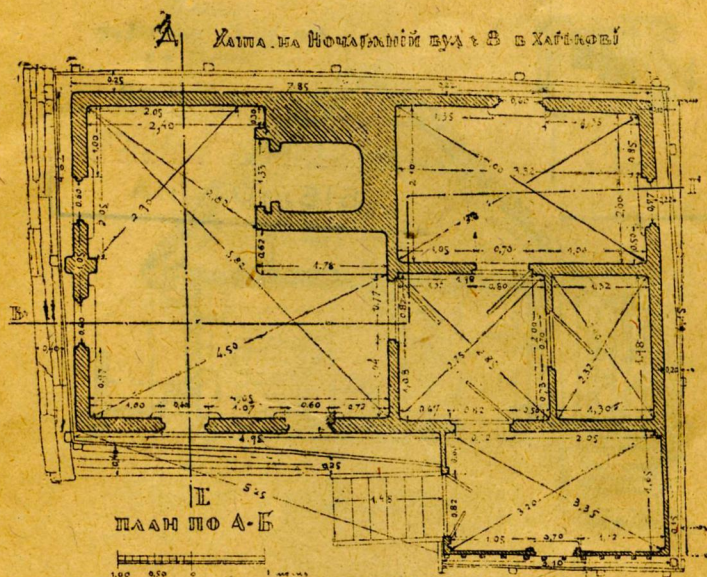


ЦЕНТРАЛЬНА НАУКОВА
БІБЛІОТЕКА





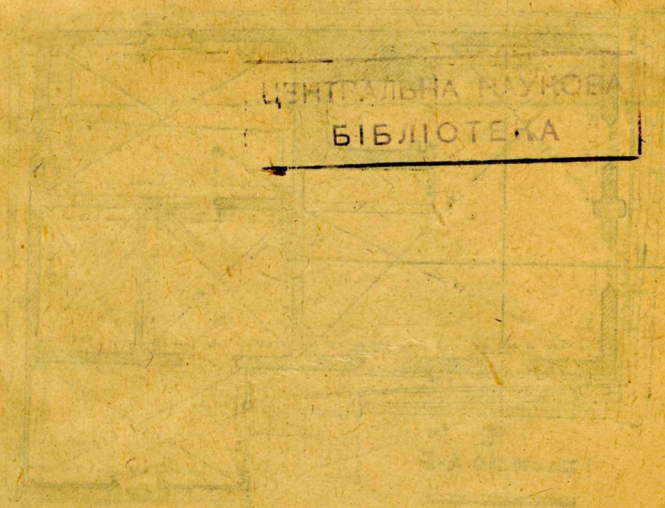
№39. Хата по Ночліжній вул., ч. 8, в Харківі.



ЛХХ 561



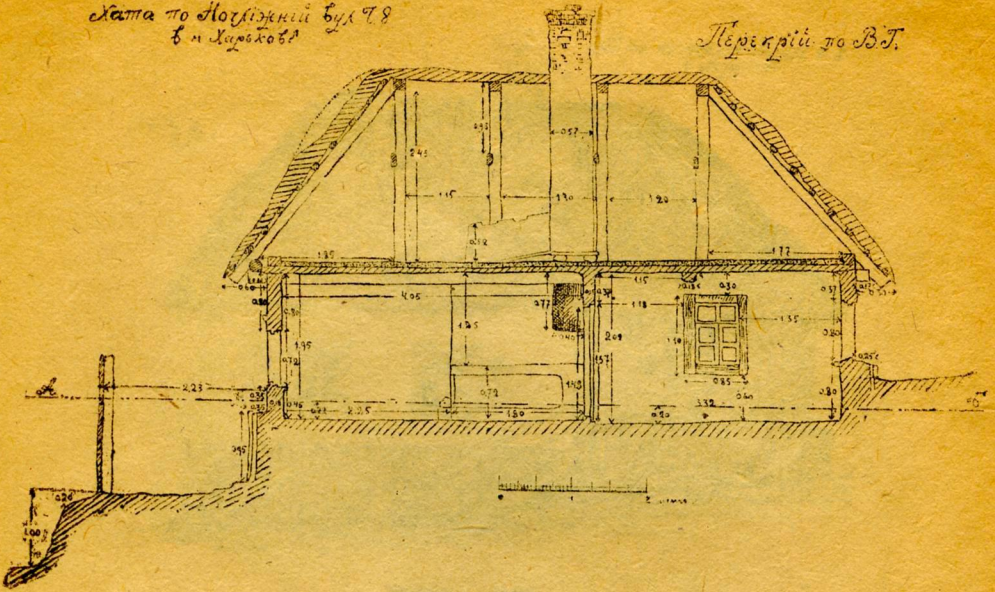
Хата по Ноніскай вул. 8, в Харкові



ЦЕНТРАЛЬНА РАЙОНОВА
БІБЛІОТЕКА

Хата по Подліжній Бульвару
в м. Харьковѣ

Перекрій по В.Т.

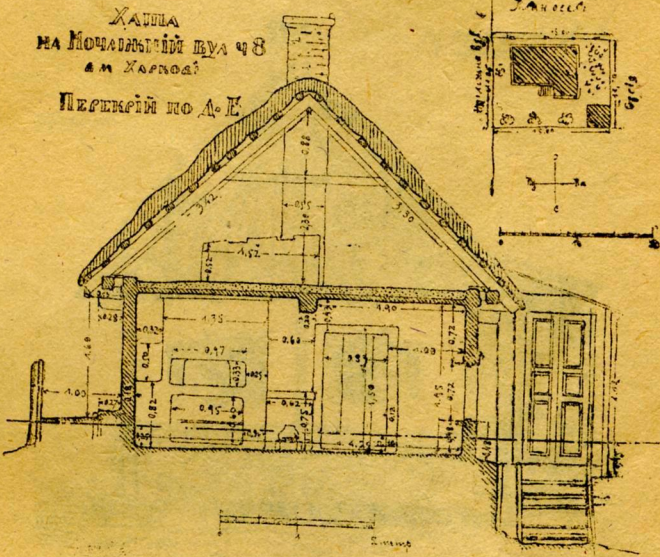


41.

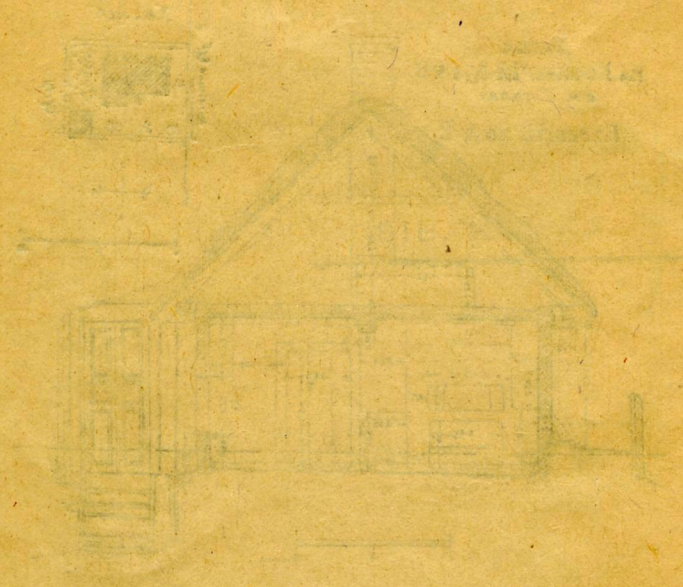
Хата
на Мочальній Бульвару
в м. Харьковѣ

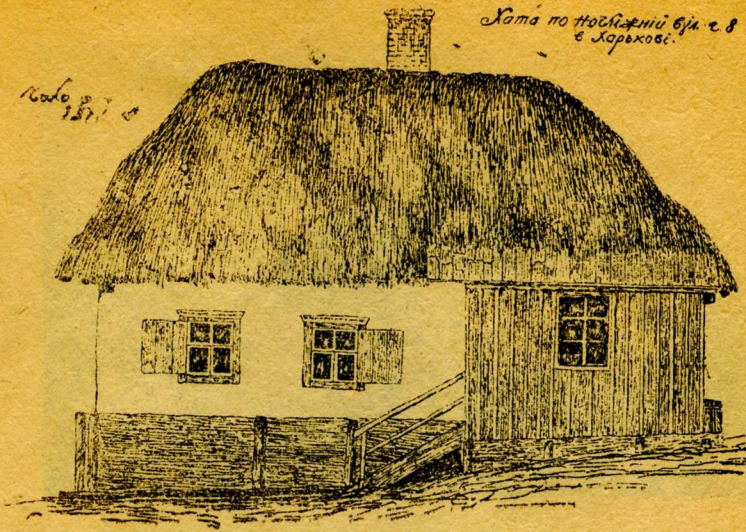
Перекрій по Д.Е.

Планъ

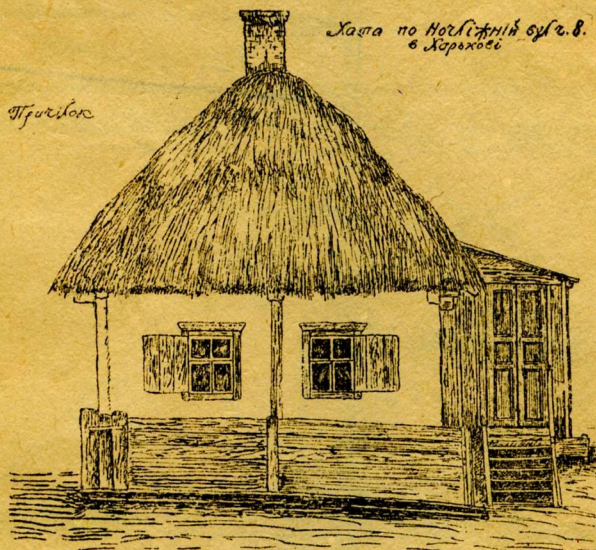


42.





43.



44

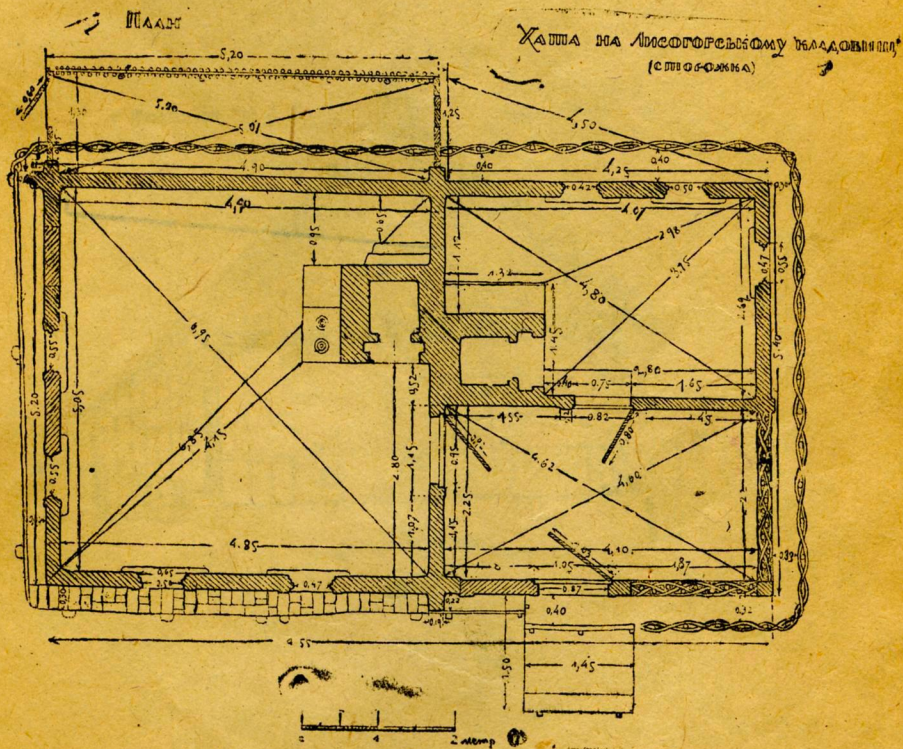


ЦЕНТРАЛЬНА НАУКОВА
БІБЛІОТЕКА



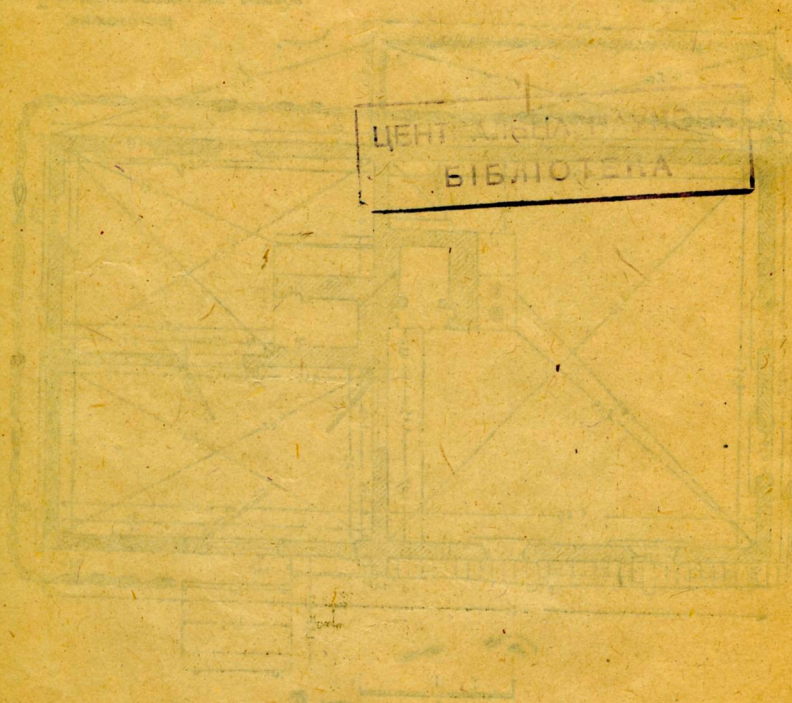


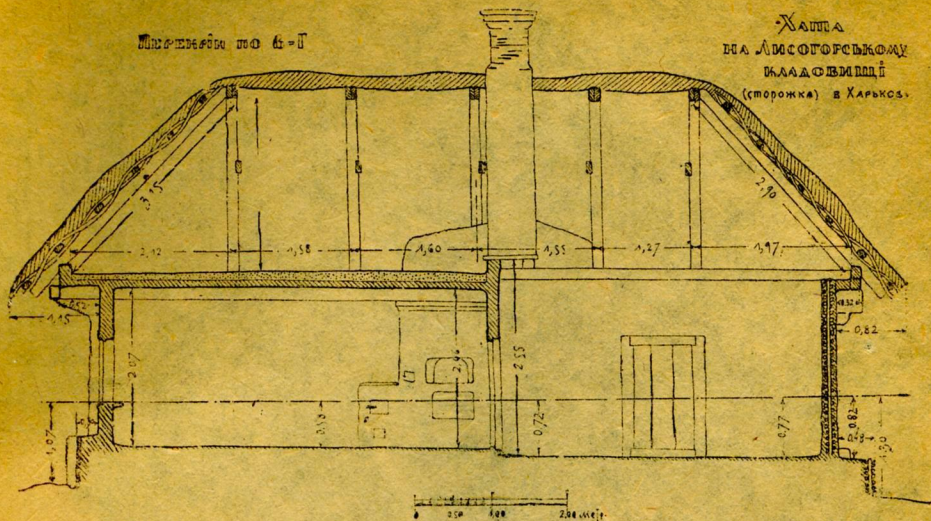
45 Сторожка на Лисогорському кладовищі в Харькові. ;



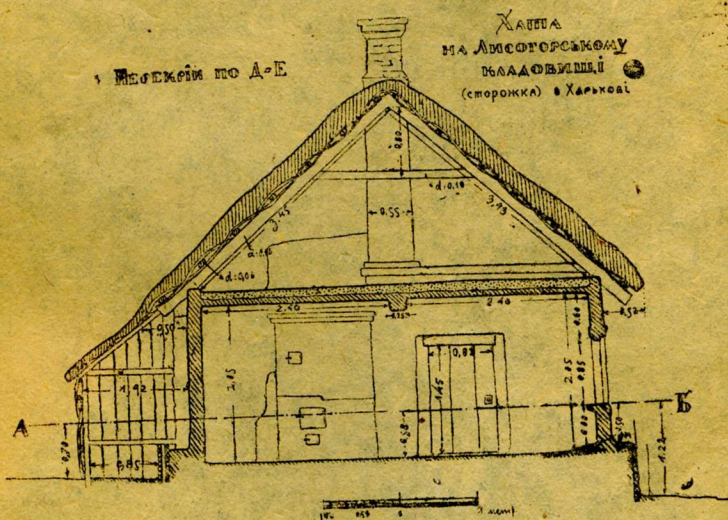


Центрально-національна бібліотека України в Києві

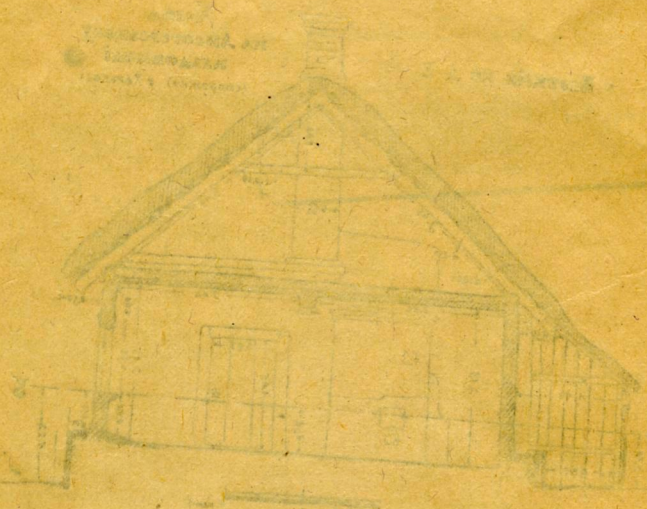
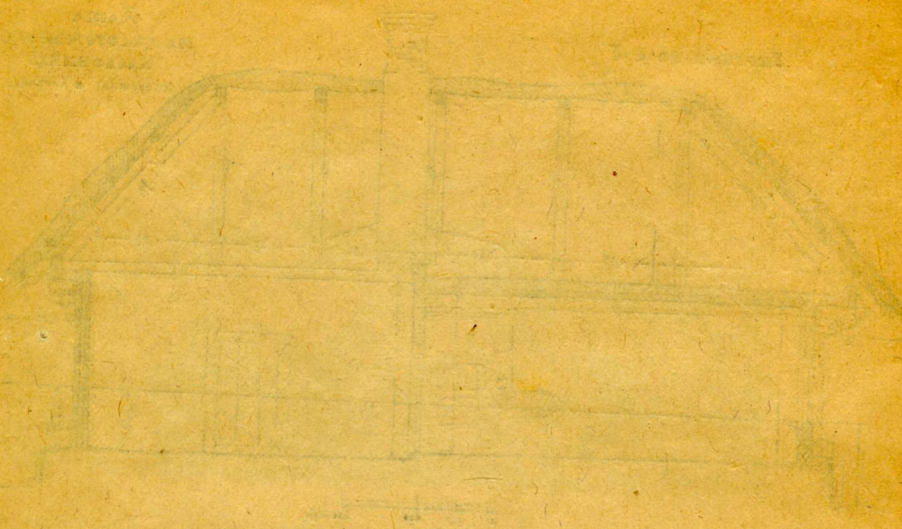




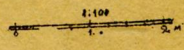
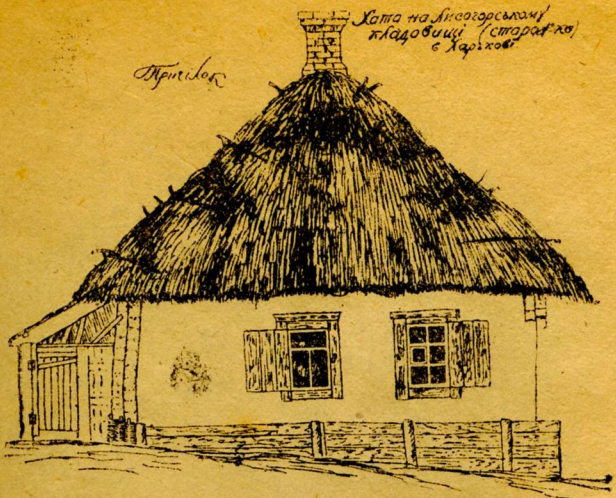
47.



48.

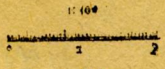
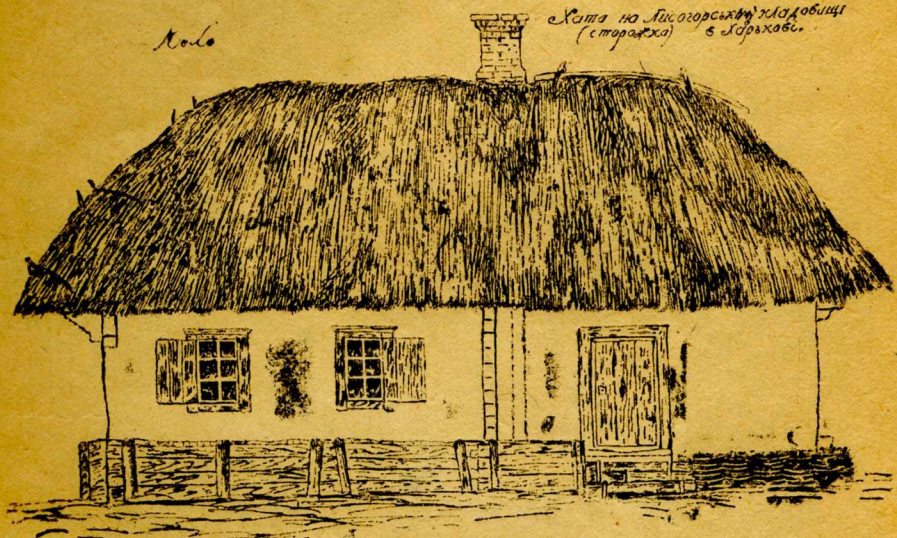


Друцкое
Хата на Лисогорських
кладовицях (стародавня)
в Харкові



49.

Коло
Хата на Лисогорських
кладовицях (стародавня)
в Харкові



50.

ЦЕНТРАЛЬНА НАУКОВА
БІБЛІОТЕКА

471012

ЦЕНТРАЛЬНА НАУКОВА
БІБЛІОТЕКА

