

سازمان برنامه و بودجه استان همدان  
معاونت آمار و آمارو آمارو آمارو

# آمارنامه استان همدان ۱۳۶۱

تاریخ انتشار دی ۱۳۶۱

چاپ در چاپخانه مرکز آمار ایران

کتابخانه مرکز آمار ایران  
شماره ... ۱۸۶ ...

۴۵

۳۱۵/۵۴۳  
۲۲۰۷  
۱۳۹۱

# فهرست مندرجات

شماره	عنوان
الف	پیشگفتار.....
ب	مقدمه اختصاری.....
ج	نقشه جغرافیائی.....
خصوصیات جغرافیائی واقعی :	
۱	مشخصات جغرافیائی.....
۸	تقسیمات جغرافیائی.....
۱۰	مساحت استان و شهرستان.....
۱۱	وضع جوی.....
خصوصیات اجتماعی :	
۱۳	مقایسه جمعیت شهرها در دسر شماری.....
۱۳	ولادت.....
۱۴	ازدواج و طلاق.....
۱۴	فوت.....
آموزش :	
۱۵	کودکستان.....
۱۵	دبستان.....
۱۶	مدارس راهنمایی.....
۱۶	دبیرستان.....
۱۷	مدارس فنی و حرفه‌ای.....
۱۸	کارکنان.....
۱۹	دانشجویان و فارغ التحصیلان دانشگاه.....
۱۹	کارکنان دانشگاه.....
۲۰	کلاس و سواد آموزان نهضت سواد آموزی.....
ورزش :	
۲۱	تاسیسات ورزشی.....
۲۲	مربیان و شرکت کنندگان در مسابقات ورزشی.....

۵ (ص)

بهداشت و درمان :

- ۲۴۰ ..... کتابهای درمانی
- ۲۵ ..... پزشکان و دندانبه‌دندان
- ۲۵ ..... بیماریهای واگیردار
- ۲۷ ..... مراجعه‌کنندگان به واحدهای درمانی
- ۲۸ ..... واکنش‌ها
- ۲۸ ..... تکنیکهای تنظیم‌های تازه
- ۲۹ ..... مبارزه با مالاریا
- ۳۰ ..... سالمسازی محیط

تعمیر :

- ۳۰ ..... شرکتیهای تعمیر شهری لیر کارگری
- ۳۲ ..... شرکتیهای تعمیر کارگری
- ۳۲ ..... شرکتیهای تعمیر روستائی

فضائی :

- ۳۳ ..... مراجع فضائی
- ۳۴ ..... پرونده‌های وارد و مستوفیه
- ۳۵ ..... راه‌های مطروحه
- ۳۷ ..... فوتیهای غیرطبیعی

اوقات :

- ۳۸ ..... موقوفات
- ۳۸ ..... هزینه‌های منبرخبره

ارشاد اسلامی :

- ۳۹ ..... کتابخانه‌های عمومی
- ۴۰ ..... سینما

کتاب‌های :

- ۴۰ ..... توزیع اراضی در ایران

عنوان

شماره

- ..... ۴۱) سطح کاشت و تولید
- ..... ۴۲) کود شیمیایی
- ..... ۴۳) ماشین آلات کشاورزی
- ..... ۴۴) مراتع
- ..... ۴۴) جنگل کاری
- ..... ۴۴) آبخیزداری
- ..... ۴۵) واسه های کشاورزی
- ..... ۴۷) تعداد دام طیور
- ..... ۴۸) گستره دام
- ..... ۵۱) توزیع گوشت سرد و منجمد
- ..... ۵۱) میانگین قیمت رسمی گوشت
- ..... قند و شکر :
- ..... ۵۲) توزیع قند و شکر
- ..... ۵۲) ظرفیت و تولید کارخانه قند
- ..... معدن و کارگاه های صنعتی :
- ..... ۵۳) معادن در حال بهره برداری
- ..... ۵۳) آمار کارگاه های بزرگ صنعتی
- ..... آب برق :
- ..... ۵۷) سطح حوضه آبریز رودخانه ها
- ..... ۵۸) ظرفیت و سوخت مولد های برق
- ..... تولید
- ..... ۵۹) فروش
- ..... ۵۹) مشترکین
- ..... ۶۰) مشترکین
- ..... راد پو و تلوزیون :
- ..... ۶۱) راد پو
- ..... ۶۱) تلوزیون

۷۸  
۲۰

پست و تلگراف و تلفن :

- ۶۲ ..... تلگراف
- ۶۳ ..... پست
- ۶۴ ..... تلفن

راهها :

- ۶۶ ..... طول راههای احداث شده
- ۶۶ ..... طول راههای موجود

دخانها :

- ۶۷ ..... تنوع و تنباکو
- ۶۷ ..... سیگار

بیمه ها :

- ۶۸ ..... بیمه
- ۶۹ ..... بانکها

امور اقتصادی :

- ۷۲ ..... متوسط هزینه های خوراکی و غیر خوراکی
- ۷۴ ..... شاخص بهای کالا و خدمات
- ۷۵ ..... مالیاتها
- ۷۵ ..... گمرک

مسکن و شهرسازی :

- ۷۶ ..... پروانه های ساختمانی صادره توسط شهرداریها
- ۷۹ ..... فعالیت های عمرانی
- ۷۹ ..... فعالیت های خانه سازی
- ۸۰ ..... تعداد پروژه و هزینه طرحهای عمرانی

برنامه بودجه :

- ۸۰ ..... اعتبارات جاری دستگاههای دولتی
- ۸۱ ..... توزیع اعتبارات عمرانی

راهنامه‌های رواندگی :

گواهینامه‌های صادره ..... ۸۳

تعداد وسائط نقلیه عمومی ..... ۸۳

جرائم رواندگی ..... ۸۴

سوانح رواندگی ..... ۸۴

جهاد سازندگی :

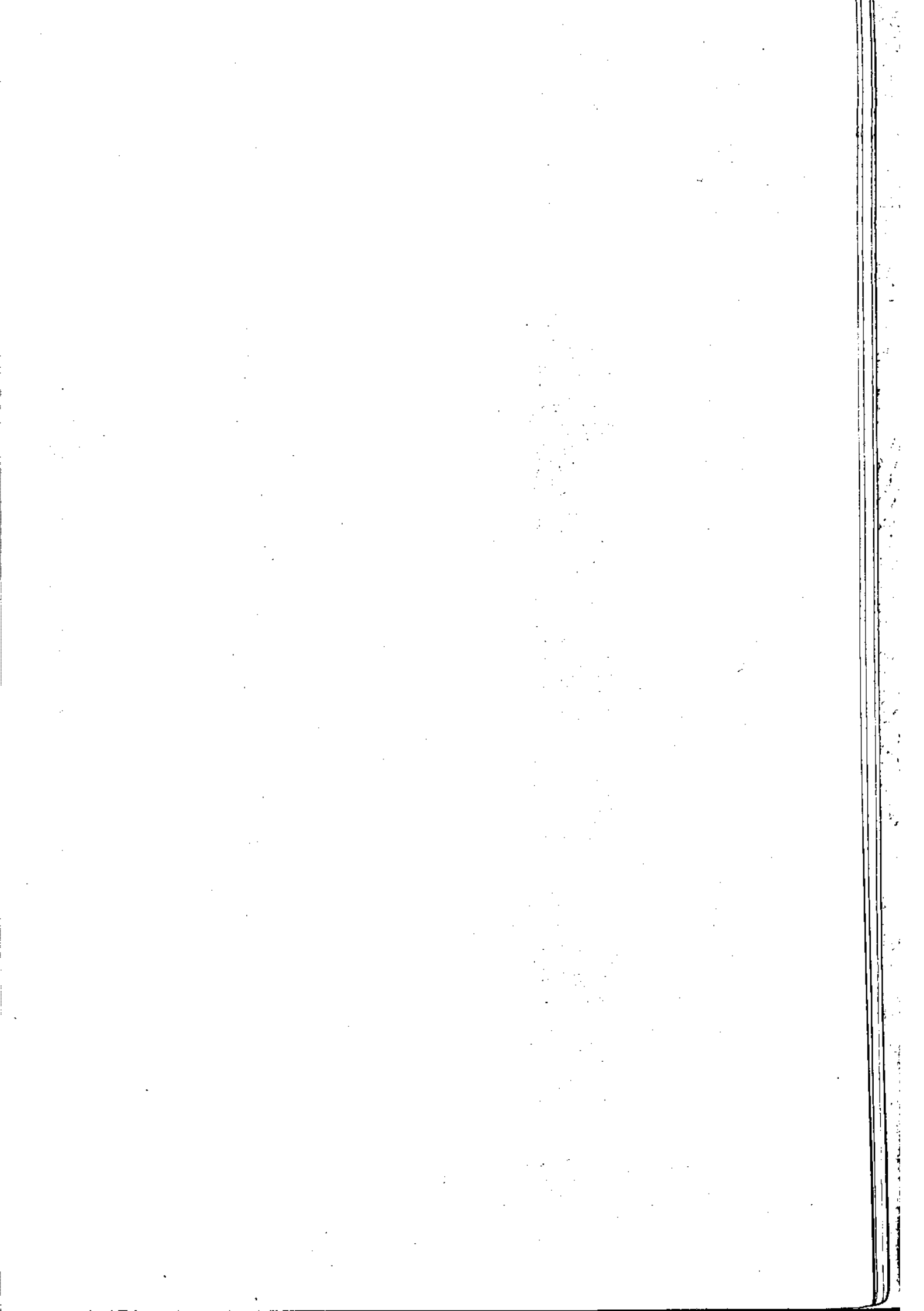
فعالیت های فرهنگی ..... ۸۵

فعالیت های بهداشتی ..... ۸۷

فعالیت های کشاورزی ..... ۸۹

فعالیت های دامپزشکی ..... ۹۱





آنچه مسلم است آمار و اطلاعات نقش مهمی را در شناخت پدیده‌های اقتصادی و اجتماعی به عهده دارد و شناخت این پدیده‌هاست که تاثيرش در روند صحیح برنامه‌ریزی بسیار میگردد. امروزه که ضعف و فقر آمار و اطلاعات در طیف مراحل مختلف برنامه‌ریزی بیش از پیش بخصوص در استانها احساس شده، سازمان برنامه بودجه استان برای جبران کسوفهای از این کمبودها علاوه بر تلاش بیشتر در جهت بالا بردن کیفیت آمارگیری‌های مستمر، در تلاش است که آمارنامه استان را نیز با کمک و همکاری صاحب نظران پربا تر در ستون همگان قرار دهد و چاپ آمارنامه سال ۱۳۶۱ نیز نمونه‌ایست در جهت این تلاش، ارقام موجود در این نشریه که در سطح استان جمع‌آوری شده، بررسی و در حد امکان با مشورت سازمانهای ذربیط در رفع اشکالات اقدام گردیده، امید است نامضیع ارائه دهند و رقم بعنوان ماخذ در پیل جد اول منظور شده تا در صورت لزوم قابل مراجعه باشد.

سازمان برنامه بودجه استان، به پیشنهاد از کلیه ادارات و سازمانها و نهادها شایسته در جمع‌آوری ارقام آماری همکاری نموده‌اند صمیمانه سپاسگزاریمینماید و امیدوار است بررسی از سازمانها و نهادها شایکه در ارائه آمار در ریخ نموده‌اند، با همکاری خود در سال آتی مشارکت در این صمیمیاری نمایند. . . . التوفیق و طبعه التکلان.

سازمان برنامه بودجه استان همدان

# علامه اختصاری نشریات مرکز آمار ایران

رقم مساوی صفر است	•
آمار وجود ندارد (آمارگیری یا آماربرداری نشده)	-
رقم رد سترس نیست (از قبیل عدم انتشار)	•••
صفتیکه ذاتا "باعلا" وجود ندارد	x
رقم کمتر از نصف واحد است	+
رقم قابل صرف نظر کردن است	//
ارقام جنبه تخمین دارد	■
ارقام غیر قطعی است (با قید احتیاط تلقی شود)	■ ■
رقم در جمع نرین و جمع کل نیامده است	( )

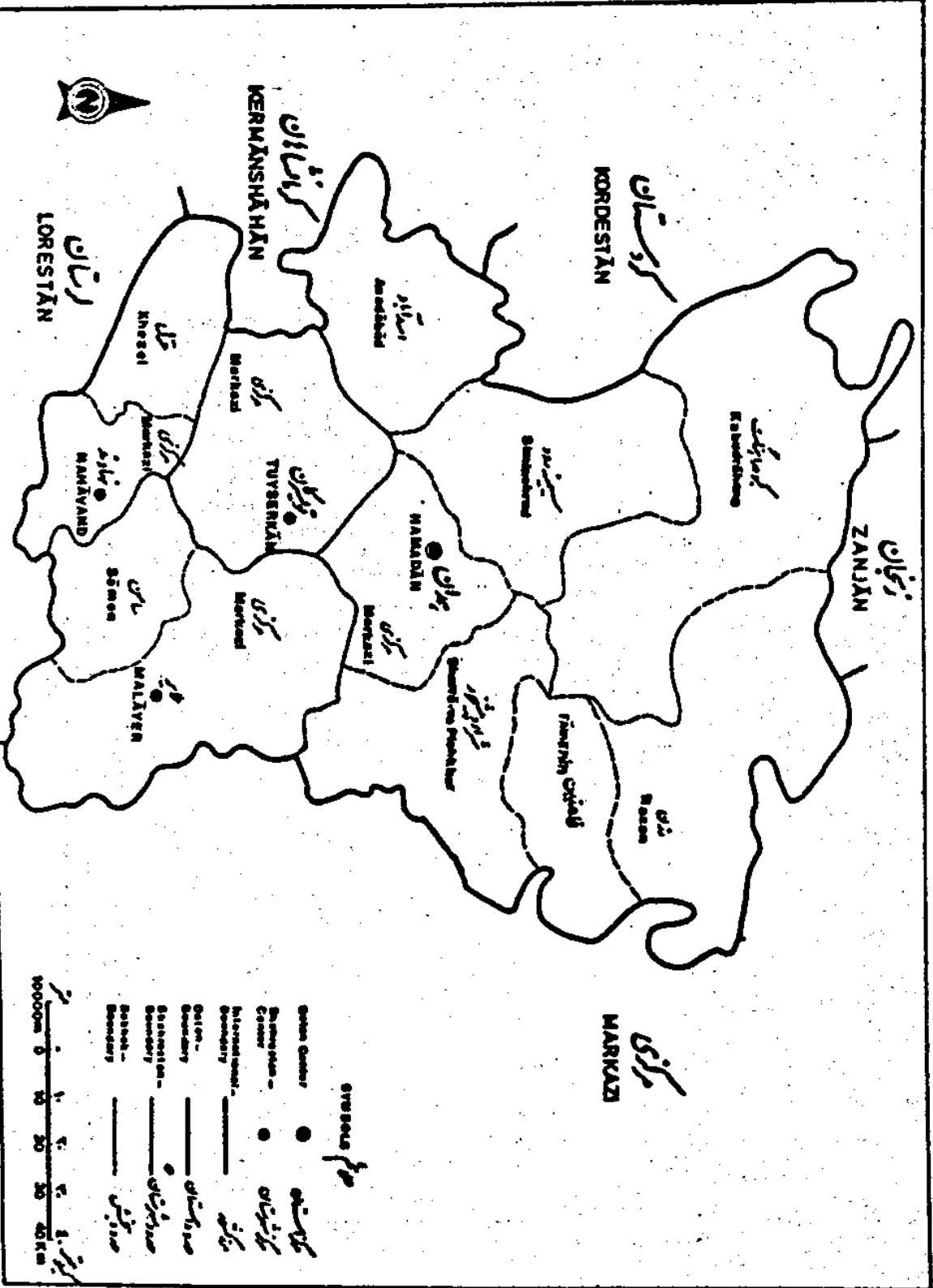
اختلاف در سرجمع ها بعلمت سزاست کردن ارقام است .

محاسبه نسبتها و شاخص ها قبل از سزاست کردن ارقام صورت گرفته است .

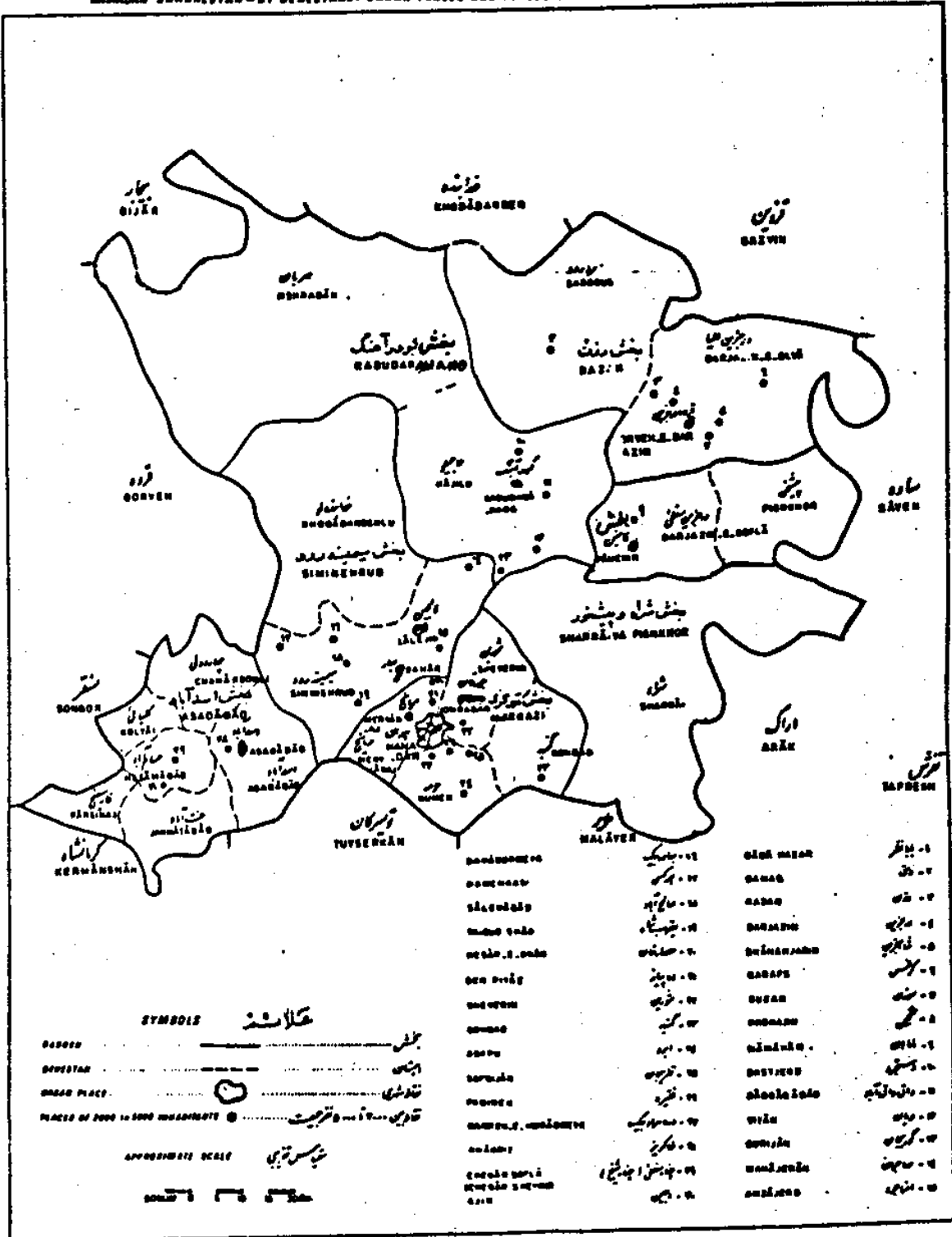
سال ۱۳۶۱

نقشه استان به تفکیک شهرستان

HAMADAN OSPAN BY SHAHRESTAN AND BAKHSH



قشهرمان بھان بھنگ بھستان بھاشی و بھالین ۲۰۰۰... و بھریت  
 سال ۱۳۶۱  
 KHAMMÂN BHANRESTAN - BY BHESTAN. URRAN PLACES AND PLACES OF 2000 to 5000 IN BHANRESTAN.



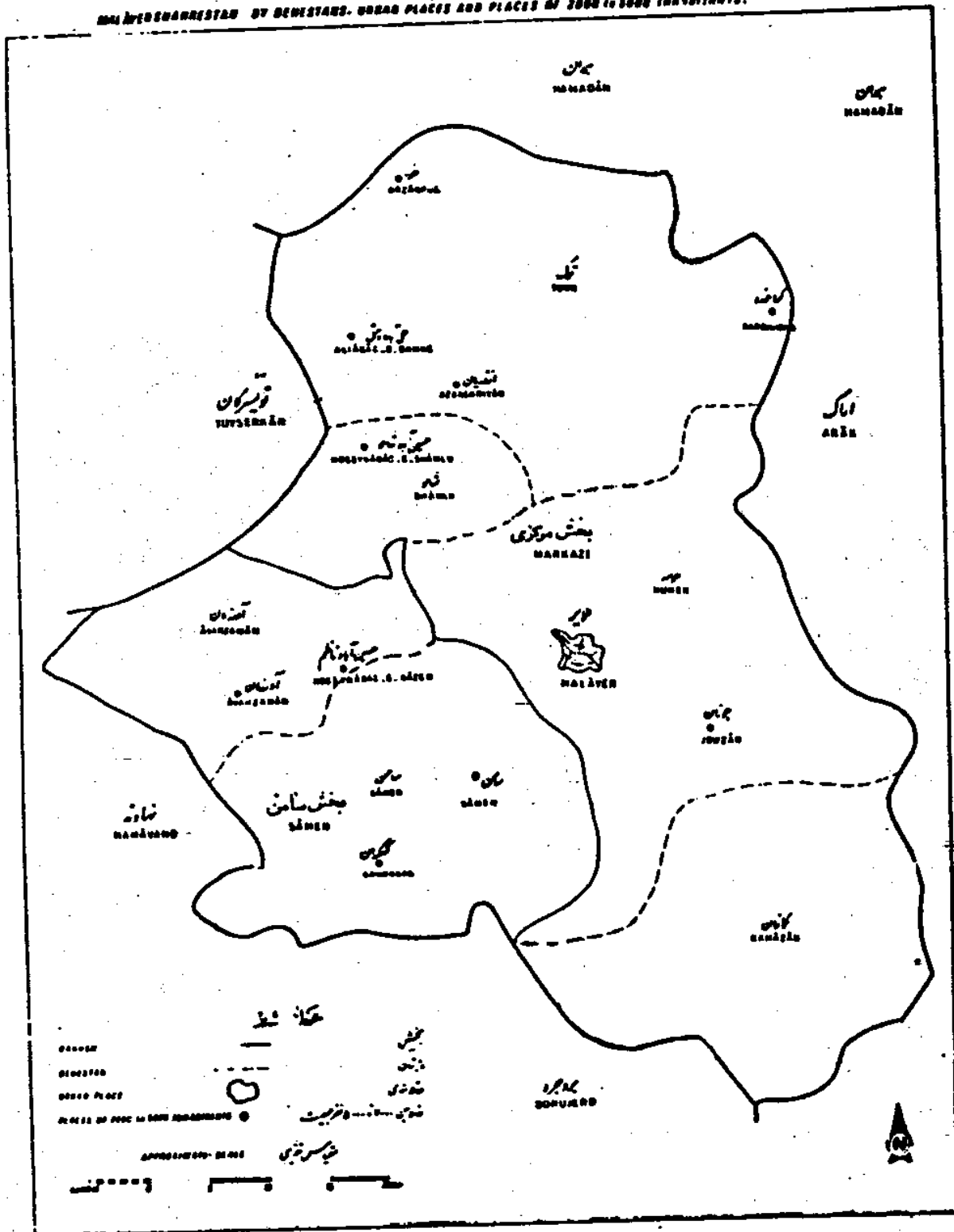
SYMBOLS بھالاشنہ

- PROVINCE بھال
  - DISTRICT بھان
  - URBAN PLACE بھاشی
  - PLACES OF 2000 to 5000 IN BHANRESTAN بھالین و بھریت
- APPROXIMATE SCALE بھال بھریت

QAZVIN	بھال	QAZVIN	بھال
MAZANDARAN	بھان	MAZANDARAN	بھان
GILAN	بھان	GILAN	بھان
GOLESTAN	بھان	GOLESTAN	بھان
RAST KHAN	بھان	RAST KHAN	بھان
MAHALLAT	بھان	MAHALLAT	بھان
...	...	...	...

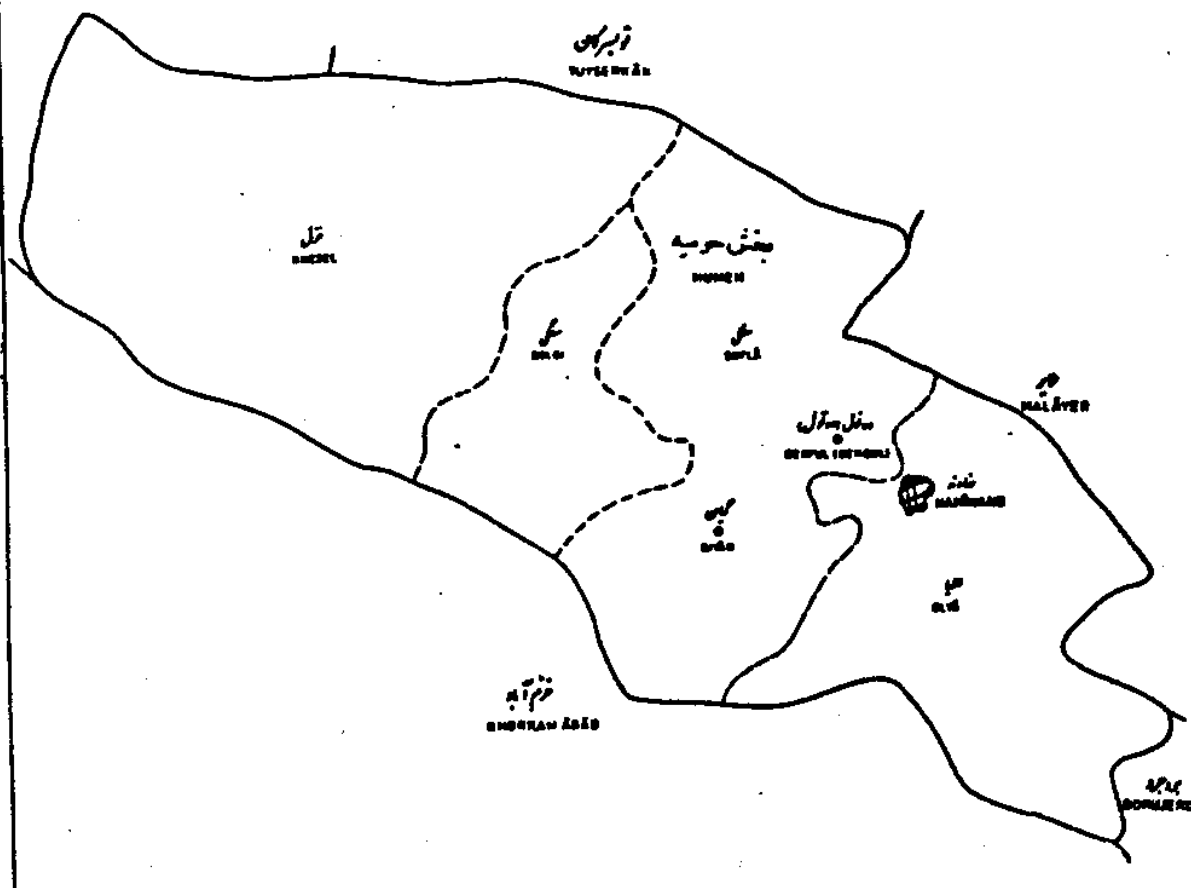
قشهرهای ۱۶ بخش ریستان، قزوینی و قزوین... و تقریب سال ۱۳۶۱

MAP SHOWING DISTRICTS OF PROVINCES, URBAN PLACES AND PLACES OF 2000 TO 5000 INHABITANTS.



قشهرستان خساوند بنگالک استان قزوین... و تقریب سال ۱۳۶۱  
 BANĀVAND SHAHRISTAN . BY DISTRICTS . URBAN PLACES AND PLACES OF 2000 to 5000 INHABITANTS

کاشانه

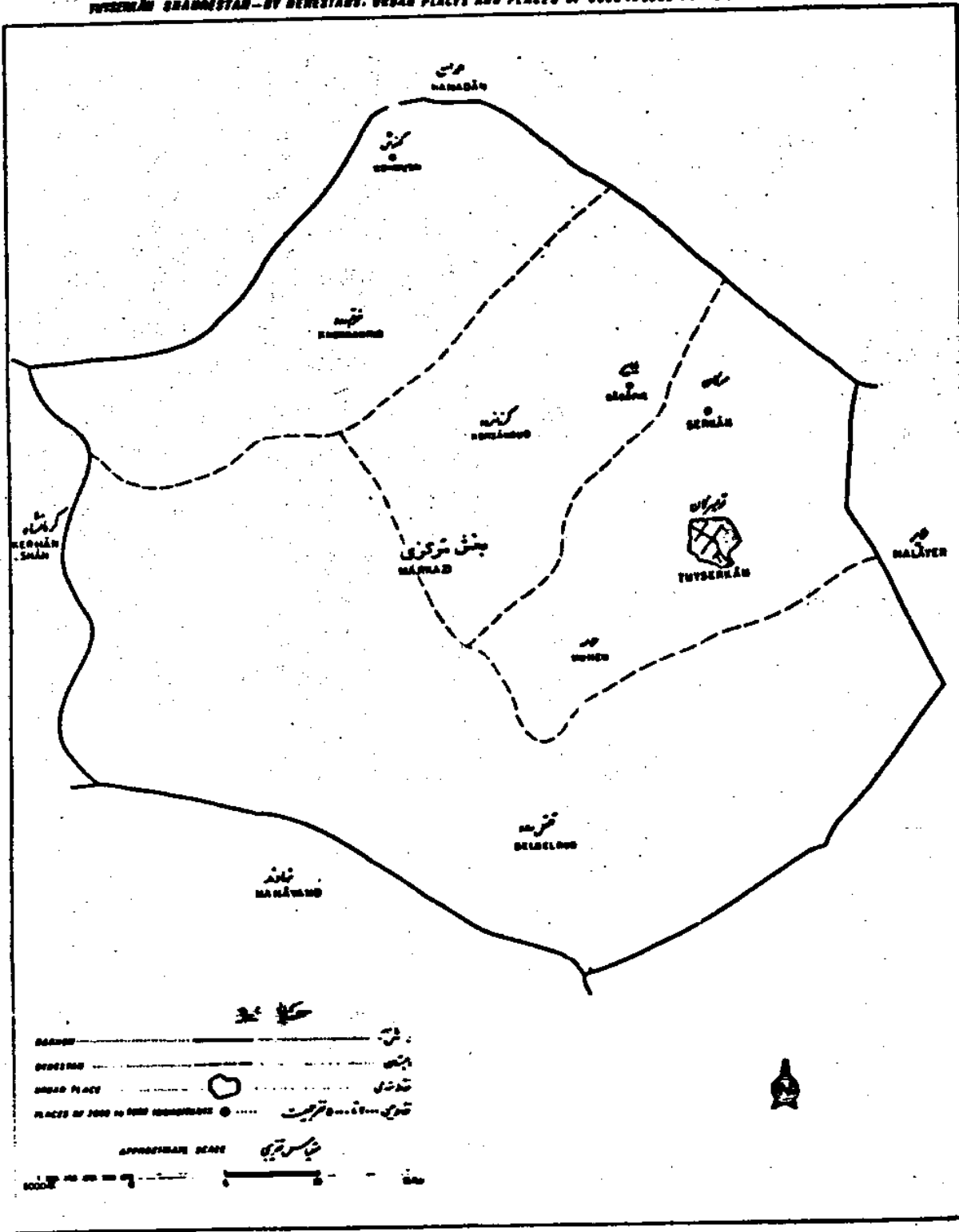


13 81

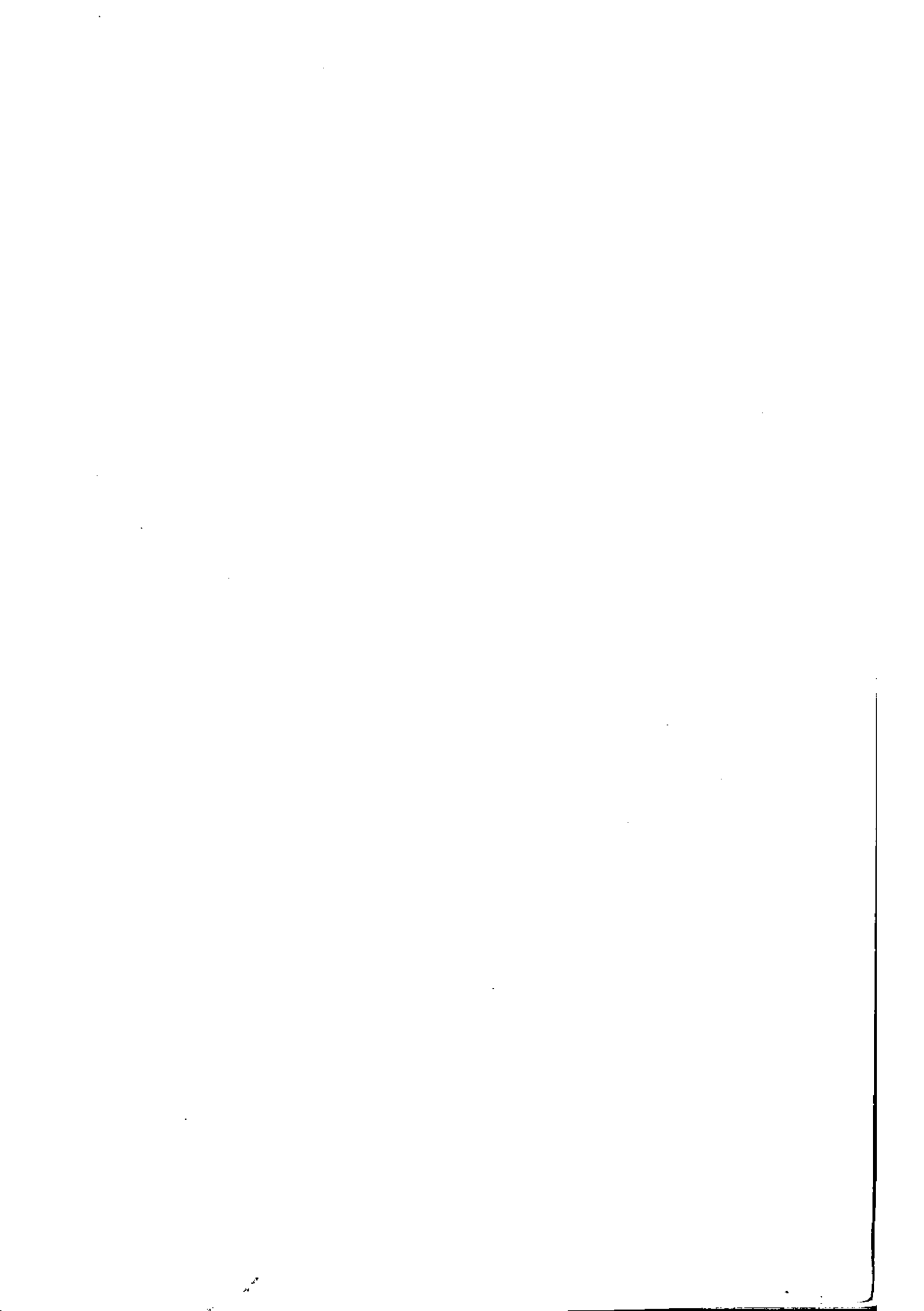
DISTRICT .....  
 URBAN PLACE .....  
 PLACE OF 2000 to 5000 INHABITANTS .....

1:50,000  
 1:100,000  
 1:200,000

نقشه شهرهای تهران بجزایر استان قزوین و قزوین سال ۱۳۶۱  
 TEHRAN SHANDESTAN - BY PROVINCES, URBAN PLACES AND PLACES OF 2000 to 5000 INHABITANTS.







## مشخصات جغرافیائی استان همدان

استان همدان با مساحتی در حدود ۲۰ هزار کیلومتر مربع در غرب ایران بین ۳۳ درجه و ۵۹ دقیقه تا ۳۵ درجه و ۴۸ دقیقه عرض شمالی و ۴۷ درجه و ۳۴ دقیقه تا ۴۹ درجه و ۳۶ دقیقه طول شرقی از نصف النهار گرینویچ قرار گرفته است. این استان از شمال به استان زنجان از جنوب به استان لرستان از مشرق به استان مرکزی و از مغرب به استان باختران و قسمتی از استان کردستان — معدود است .

بر اساس نتایج آخرین سرشماری عمومی نفوس و مسکن آبانماه ۱۳۵۵ کل جمعیت این استان ۱۰۸۸۰۲۴ نفر میباشد که از این عدد ۴۸۰۶۸۰ نفر مرد میباشد که ۱۷۰۸۳۴ نفر در مناطق شهری و ۳۹۷۲۱۴ نفر در مناطق روستائی سکونت دارند و از کل جمعیت استان ۱۹۹۷۶ نفر زن میباشد که ۱۵۴۳۴۲ نفر در مناطق شهری و ۳۶۵۶۲ نفر در مناطق روستائی سکونت دارند .

بر اساس آخرین تقسیمات کشوری این استان شامل ۴ شهرستان ۱۰۰ شهر ۱۲ بخش و ۲۳ دهستان میباشد و مرکز آن شهر همدان است .  
ارتفاعات :

استان همدان منطوقه‌ای است کوهستانی که بیشتر کوههای آن از تخت سنگهای غارانی تشکیل یافته و جز رشته کوههای غربی و مرکزی ایران میباشد . جهت آنها نیز مانند کوههای مرکزی و شمال غربی به جنوب شرقی میباشد . این ارتفاعات بیشتر با مسال مستوا زهره و سیخ بود و سرچشمه رودخانه‌ها و چشمه‌سارهای فراوان و مهمی میباشند .  
مهمترین ارتفاعات این استان عبارتند از :

۱- کوه معروف و عظیم الوند واقع در جنوب شهرستان همدان که خط الراس آن حد طبیعی بین این شهرستان و شهرستان توهرگان میباشد . جهت این کوه از شمال غربی به جنوب شرقی است بخش مرکزی همدان در دره‌ها و دامنه‌های شمالی الوند و شهرستان توهرگان در دره‌های جنوبی این کوه واقع شده است . این کوه از شمال غربی به کوههای خدا بند و لاسوی سنندج و کوه مهم چهل چشمه کردستان و از جنوب شرقی با ارتفاعات راموند اراک و کوه وندیس تفرش منتهی میشود . مرتفع‌ترین قله الوند بین توهرگان و همدان در ۸۰ کیلومتری شهر

همدان میباشد . ارتفاع تکه الوند از سطح دریا به ۳۵۷۴ متر میرسد از گردنه های معروف این کوه گردنه زاغه واقع بین همدان و ملایر ارتفاع ۲۰۶۰ متر گردنه اسد آباد بین همدان و کرمانشاه با ارتفاع ۲۲۴۱ متر گردنه هکس بین همدان و سنندج با ارتفاع ۱۵۶۵ متر میتوان نام برد .  
بهت ترین نقطه شهرستان همدان اراضی آبادی مرآباد و دهستان پیشخور کنار رودخانه قره چای است که ارتفاع آن ۱۵۵۵ متر است . در رودخانه مهم کرخه و قره چای نیز از کوه الوند سرچشمه میگیرند .

۲- در شمال شهرستان همدان بین این شهرستان و شهرستان زنجان کوههای کمی ارتفاعی وجود دارد که عبارتند از :

الف - کوه ننگ العاس در شمال دهستان مهربان که ارتفاع بلندترین قله آن ۲۵۲۵ متر است .  
ب - کوههای ارضی و قره داغ در شمال کبودرآهنگ که ارتفاع بلندترین قله آنها به ترتیب ۲۰۰۵ و ۲۳۶۵ متر میباشد .

۳- در شمال شرقی همدان سلسله جبال خرغان قزوین و ساو کشید شده که خط الراس آن حد طبیعی بین همدان و قزوین است از بهترین گردنه های این سلسله گردنه آج با ارتفاع ۳۰۱۳ متر از سطح دریا میباشد .

۴ - کوه فوس در شرق همدان که ارتفاع بلندترین قله آن از سطح دریا ۲۴۵۰ متر است .  
۵ - امتداد سلسله جبال الوند از شمال ملایر نیز میگذرد و سلسله راسوند اراک می پیوندد جهت - این رشته از شمال غربی به جنوب شرقی است . در رشته فرعی از کوه مذکور نام کوه گره با ارتفاع ۲۲۰۶ متر و کوه سرو با ارتفاع ۲۷۷۲ متر تا شمال و شرق شهر ملایر کشید شده است .  
۶ - کوه لشکرا از مرتفع ترین کوههای ملایر محسوب میشود و در شمال ملایر و اراک و کماز ان قرار دارد و ارتفاع آن ۲۹۲۸ متر است .

۷ - در شمال غربی ملایر یک رشته کوه از سلسله جبال الوند بطرف جنوب غربی کشید شده که بسطه سیاه کوه شهرستان نهاوند متصل میگردد و این رشته حد طبیعی بین شهرستان ملایر و نوسرکان میباشد .

۸ - کوه سفید در جنوب غربی شهرستان ملایر واقع شده است و خط الراس آن حد طبیعی بین ملایر و نهاوند است ، بلندترین قله آن ۲۴۷۵ متر از سطح دریا ارتفاع دارد .  
۹ - کوه یزدجرد در جنوب ملایر واقع و ارتفاع بلندترین قله آن ۲۴۸۷ متر است .

۱۰- کوهستان با ارتفاع ۲۵۸۰ متر در جنوب شرقی ملایر و جنوب کمازان .

۱۱- در سلسله کونیز در شمال و جنوب شهرستان نهاوند کشید و شد که به ترتیب عبارتند از :  
الف - ارتفاعات شمالی نهاوند : جهت آنها از شمال غربی به جنوب شرقی و موازی با کوه  
الوند همدان و کوه گروسیا شد . این سلسله در رد و نقطه بوسله و رود خانه که از ملایر و تنوسرکان  
سرازیر میگردد قطع میشود و ایجاد ممبری طبیعی مینماید . این سلسله در شمال غربی به منسی  
دره کنگارو در رودخانه تنوسرکان بنام کوه کمزرد وین معبر رودخانه ملایر بنام کوه سیاه در رود شرق  
ممبر رودخانه ملایر کوه سفید نامیده میشود ارتفاع قله کوه کمزرد ۲۱۶۵ متر و ارتفاع قله کوه سیاه  
در ۲۸۱۸ متر و ارتفاع قله کوه سفید ۲۶۵۲ متر میباشد .

ب - ارتفاعات جنوبی نهاوند : کوههای جنوبی شهرستان نهاوند در ناله سلسله کوههای  
شاهود رها و روانسر و بیستون با اختران است . جهت آنها از شمال غربی به جنوب شرقی  
میشود این سلسله ارتفاعات پس از گذشتن از جنوب شهرستان نهاوند به کوههای شهرستان -  
بروجرد منتهی میگردد و در آنجا بنام کوههای گرو معروف میشوند . خط الراس آن حـ  
طبیعی بین نهاوند و خرمآباد است بلندترین قله کوه گرو در جنوب شهرستان نهاوند و بالای سرچشمه  
گاماسیاب واقع شده و ارتفاع آن از سطح دریا ۳۳۱۶ متر است .

۱۲- سلسله جبال الوند نیز از شمال غربی تنوسرکان میگردد و رشته‌های غربی آن از هر قسمت  
شهرستان مذکور از ربر میگردد مرتفعترین قله الوند بین شهر همدان و تنوسرکان واقع شده  
که ارتفاع آن از سطح دریا ۳۵۷۳ متر میرسد . اکثر قرا تنوسرکان در دره‌های این  
کوهستان قرار دارد . قله پرتگاهی و مخروطی شکل خان گرمز با ارتفاع ۲۸۶۸ متر در مغرب  
تنوسرکان میباشد کوههای گلپایه با ارتفاع ۲۵۸۳ متر و همچنین در ناله کوههای کمزرد و  
سیاه دره از جنوب تنوسرکان میگردد .

رودخانه ها :

در استان همدان رودخانه و چشمه‌سارهای فراوان وجود دارد که مهمترین آنها عبارتند از :  
۱- سیمه رود واقع در بخش مرکزی همدان که از مجموع رودخانه‌های کوچک و خشک رودهایی کسه  
در بهار مواقع بارندگی دارای آب میباشند و از دره‌های شمالی الوند و ارتفاعات شمال  
شرقی شهرستان همدان سرازیر میگردد و تشکیل مییابد این رود بطرف شرق شهرستان  
همدان جاری گشته بین آبادی کورجان و حاتمآباد از راه شوشه گذشته بطرف جنوب منحرفد

ود رانتهای جنوب شرقی این شهرستان به رود خانه قروه چای منتهی میگردد . گلبه رود خانه های شمالی و جنوب شرقی شهرستان همدان باین رود منتهی میشود .

۲- رود خانه قوری چای از گردنه زانه رود رهای الفات و آب هند سرچشمه گرفته از کنار آبسادی های پهل شکسته و سرخ آباد و جهورقان گذشته در اراضی امزاجرد به رود خانه سیمینه رود میریزد .

۳- رود خانه های کوچک ایوک ارزاقوت و سیمین ابرود در اراضی آبادی سرخ آباد به رود خانه قوری چای متصل میشوند .

۴- رود خانه دق و اید ملوا از ارتفاعات شمالی و هستان سرد رود و ارتفاعات خدا بند طلوسرچشمه میگردد پس از شروب نمودن تعدادی از قرا و هستان سرد رود و حاجیلوسیلاب آن از نزدیکی آبادی خلعت آباد گذشته به رود خانه سیمینه رود منتهی میگردد .

۵- رود خانه و فرجین از قلعه کلاغ لان الوند سرچشمه میگردد پس از شروب کردن قرا و اراضی اطراف خود سیلاب آن به چراگاه گنج تپه بهار منتهی میشود .

۶- رود خانه دهر مراد بیک از بلندترین قلعه کوه الوند سرچشمه میگردد پس از شروب کردن اراضی زیاد و از وسط شهر همدان گذشته و ریزد یکی آبادی گراچ قابه رود خانه خاکو میریزد .

۷- رود خانه سیمین از دهرهای باختری قلعه کلاغ لان الوند سرچشمه میگردد و از راه شوسه همسند ان به باختران گذشته ، پس از میریزد آبادی صالح آباد و در اراضی حصار آباد بارود خانه هاشمی که از گردنه اسد آباد و همگس میبند یکی شده بطرف امزاجرد جاری میشود .

۸- رود خانه عباس آباد از رود خانه گنجنا رود و خاکس میان همدان و توهرگان سرچشمه گرفته پس از شروب نمودن باغات و اراضی اطراف خود و ریزد بیک گراچ قابه رود خانه خاکو منتهی میشود .

۹- رود خانه خاکو از بلندترین قلعه کوه الوند سرچشمه میگردد و از کنار آبادیهای خاکوچشین و مسرزد قینه ، گراچ قاده و بهارزگد شده در اراضی امزاجرد به سیمینه رود میریزد .

۱۰- رود خانه گردنه اسد آباد از گردنه اسد آباد سرچشمه میگردد و از کنار تاج آباد و گنده جبین گذشته و ریزد یکی بهار و آباد بارود خانه همگس یکی شده در اراضی حصار آباد بسیمینه رود میریزد .

۱۱- رود خانه همگس از گردنه همگس سرچشمه میگردد پس از شروب نمودن زمینهای اطراف خود و پهنه برد رراضی بهار بیک به رود خانه گردنه اسد آباد میریزد پس از

گذشتن از چند د هستان در د هستان پیشخور به قره چای منتهی میشود .

۱۲ - رود خانه در رجزین از د رهای جنوبی کوه خرقان سرچشمه گرفته پس از گذشتن از د هستان

در رجزین سیلاب آن به رود خانه قره چای میریزد .

۱۳ - رود خانه های بخش اسد آباد عبارتند از :

الف - رود خانه شهاب از کوههای شرقی و غربی د هستان چهار د طی سرچشمه میگردد

پس از گذشتن از تنگه بوجین در جلگه انشار برخی از قرا را مشروب نموده از کنار آبجاری

خسرو آباد گذشته در اراضی سهیلدین به خرم رود ملحق میشود .

ب - خرم رود از د رهای جنوب غربی کوه الوند سرچشمه میگردد پس از مشروب نمودن

قرا و اراضی اطراف خود با رود خانه شهاب یکی شده در انتهای جنوبی بخش

کنگیا به رود خانه گاماسیاب منتهی میشود .

۱۴ - رود خانه حرم آباد از د رهای شرقی بخش سریند اراک سرچشمه گرفته پس از گذشتن

از میانان و اراضی جوراب با رود خانه ای که از طرف جوزان و گردنه اراک میاید یکی

شده در دشت ملا برجاری میگردد و این رود خانه در شمال آبادی های هزارجریب

و کلیل آباد با رود خانه دیگری که از طرف جوزان و گردنه اراک میاید یکی شده در دشت

ملا برجاری میگردد و این رود خانه در شمال آبادی های هزارجریب و کلیل آباد

رود خانه دیگری که از طرف ازندریان و جوقا میاید ملحق گشته در جنوب غربی باهاکمال

وارد تنگه کوهستانی میشود پس از تنگه مزهرا ز شهرستان ملا برخارج و وارد شهرستان

نهایند میگردد و به رود خانه گاماسیاب منتهی میشود . این رود خانه در قسمت

طیبا و کلان نامیده میشود و چون از کنار آبادی حرم آباد میگردد ، بنام رود خانسه

حرم آباد نامیده میشود . رود های کوچک و خشک رود هائی که در فصل بارندگی

درای آب میباشند همگی با این رود خانه متصل میگرددند .

۱۵ - رود خانه گاماسیاب یکی از طولترین رود خانه های ایران بشمار میرود و از د رهای

جنوبی کوه الوند و سراب گاماسیاب واقع در ۲۰ کیلومتری جنوب شهر نهایند

وازیکی از رده‌های شمالی کوه سرچشمه میگیرد . این رود در سر تا سرنهاوند جاری و کلیه اطراف آنها را مشروب میکند .

تمام رود های شهرستان ملایر ، نهاوند ، تویسرکان و بخش اسدآباد بدین رود خانسه میریزد سپس این رود از جنوب بخشهای کنگا و ریحنه گذشته در اراضی بیستون به رودخانه دینوری گشته در انتهای شرقی بخش مرکزی با ختران به رودخانه قره‌سو میریزد .

رودخانه گاماسیاب در طول شهرستان خرم‌آباد بنا بر رودخانه صیبره نامیده میشود و کلیه رودخانه‌های شرقی کبیرکوه و تمام رود های لرستان به آن می‌ریزند و پس از گذشتن از لرستان در غرب خوزستان جاری و نام کرخه نامیده میشود و بالاخره به با تلاق هوالمعظم منتهی میگردد .

۱۶- رودخانه ملایر در شمال غربی نهاوند نزدیک آبادی لیلی یادگار و رودخانه تویسرکان نزدیک آبادی چاقا سرائی هر دو به رودخانه گاماسیاب ملحق میشوند .

۱۷- در تویسرکان خرم‌رود از رده‌های شمال شرقی آبادی شهرستان و ارتفاعات الوند سرچشمه میگیرد ، پس از بیستون به رودخانه کندر طرف غرب جاری گشته قرا اطراف را مشروب نموده و داخل آب آن از شهرستان خارج و رودخانه ای که از بخش اسدآباد میاید یکی شده وارد کنگا و میگردد .

۱۸- گرزان رود از طهای دره گشائی و سنجوران سرچشمه گرفته در حد و آبادی اریکان به شیب و شعبه از رود سراپس و سرکان که آنها نیز از قل کوه الوند سرچشمه گرفته اند یکی شده بنام قلل رود قرا مجاور خود را مشروب کرده بطرف جنوب غربی شهرستان تویسرکان جاری میشود . فاضل آب این رودخانه وارد شهرستان نهاوند شده و به رودخانسه گاماسیاب منتهی میگردد .

## آب وهوا :

آب وهوای این استان در نتیجه وجود کوههای مرتفع و رودخانه‌ها و چشمه‌سارهای فراوان

هر آب و حتی بلندبهای زیاد متغیر است . باین ترتیب که هوای دره‌های شمالی کسود  
الوند سرد و هوای دره‌های بخش مرکزی ملایم می‌باشد . زمستانهای این استان  
سرد و برف واران و تابستانهای آن معتدل است . ریزش برف واران کافس در این  
منطقه سبب پیشرفت وضع کشاورزی و دامپروری این استان می‌باشد .



جدول ۱- تقسیمات جغرافیایی استان: ۱۳۶۱

شهرستان	تعداد شهر	تعداد بخش	دهستان
کل استان	۱۰	۱۲	۲۳
همدان	۵	۷	۱۹
ملایر	۲	۲	۶
نهایند	۱	۲	۴
تویسرکان	۲	۱	۴

ماخذ - وزارت کشور.

جدول ۲- تعداد آبادی و جمعیت روستایی بر حسب تقسیمات جغرافیایی استان.

جمعیت روستایی (سال ۱۳۵۵)	تعداد آبادی			تقسیمات روستایی استان
	دارای سکه	خالی از سکه	جمع	
۷۵۷۶۰۶	۱۲۳۸	۱۷۱	۱۴۰۹	کل استان
۴۴۷۸۲۳	۶۶۴	۶۴	۷۲۸	شهرستان همدان
۶۵۵۳۲	۱۳۲	۷	۱۴۰	بخش اسدآباد
۱۱۳۶۱	۲۱	۲	۲۳	دهستان اسدآباد
۱۹۱۸۹	۳۴	۳	۳۷	= جنتآباد
۱۱۹۵۳	۲۶	۰	۲۶	= چهاردلی
۱۲۳۸۱	۲۰	۱	۲۱	= حساآباد
۶۷۲۹	۱۸	۱	۱۹	= فارسینج
۳۹۱۹	۱۴	۰	۱۴	= گلباشی
۸۸۱۴۰	۱۱۳	۰	۱۱۳	بخش سیمینرود
۵۴۶۹۰	۵۲	۰	۵۲	دهستان سیمینرود
۳۳۴۵۰	۶۱	۰	۶۱	دهستان خداوندعلو
۵۶۶۳۱	۷۱	۱۸	۸۹	بخش مرکزی
۱۶۳۳۴	۱۶	۰	۱۶	دهستان حومه
۱۳۰۱۵	۲۱	۸	۲۹	= شورین
۷۸۷۱	۱۶	۷	۲۳	= گبد

تعداد آبادی و جمعیت روستائی . . . ( دنباله )

جمعیت روستائیس ( سال ۱۳۵۵ )	تعداد آبادی			تقسیمات روستائی انسان
	دارای سکته	خالس از سکته	جمع	
۱۹۴۱۱	۱۸	۳	۲۱	دهستان مریاج . . . . .
۱۰۰۲۴۳	۱۲۹	۲۲	۱۵۱	بخش وزن . . . . .
۴۸۱۴۰	۶۲	۱۵	۷۷	دهستان سردرود . . . . .
۵۲۱۰۳	۶۷	۷	۷۴	دهستان رجزین طبا . . . . .
۳۲۵۵۵	۵۹	۳	۶۲	بخش شرا . . . . .
۳۲۵۵۵	۵۹	۳	۶۲	دهستان شرا . . . . .
۷۳۰۹۸	۹۸	۵	۱۰۳	بخش کبودرآهنگ . . . . .
۳۶۹۸۱	۴۱	۲	۴۳	دهستان حاجیلو . . . . .
۳۶۱۱۷	۵۷	۳	۶۰	مهربان . . . . .
۳۱۶۲۴	۶۱	۹	۷۰	بخش فامنین . . . . .
۵۹۲۲	۳۰	۸	۳۸	دهستان پیشخور . . . . .
۲۵۷۰۲	۳۱	۱	۳۲	دهستان رجزین سفلی . . . . .
۱۴۳۲۴۶	۲۴۳	۷۲	۳۱۵	شهرستان ملایر . . . . .
۱۰۳۳۳۶	۱۷۴	۳۶	۲۱۰	بخش مرکزی . . . . .
۳۶۶۷۲	۴۴	۳	۴۷	دهستان ترک . . . . .
۲۹۸۳۵	۵۸	۱۵	۷۳	حومه . . . . .
۱۲۹۹۵	۲۰	۱۰	۳۰	شاطور . . . . .
۲۳۸۳۴	۵۲	۸	۶۰	کمازان . . . . .
۴۰۴۱۰	۶۹	۳۲	۱۰۵	بخش سامن . . . . .
۱۴۰۸۴	۲۳	۶	۲۹	دهستان آوزمان . . . . .
۲۶۳۲۶	۴۶	۳۰	۷۶	سامن . . . . .
۸۹۹۸۶	۲۱۷	۲۳	۲۴۰	شهرستان نهاوند . . . . .
۵۷۳۴۴	۱۱۸	۱۷	۱۳۵	بخش مرکزی . . . . .
۳۳۳۱۴	۵۵	۴	۵۹	دهستان سفلی . . . . .
۲۴۰۳۰	۶۳	۱۳	۷۶	طبا . . . . .
۳۲۶۴۲	۹۹	۶	۱۰۵	بخش خزل . . . . .
۱۶۸۶۸	۶۸	۵	۷۳	دهستان خزل . . . . .
۱۵۷۷۴	۳۱	۱	۳۲	سلگی . . . . .
۷۶۰۵۱	۱۱۴	۱۲	۱۲۶	شهرستان توپسرکان . . . . .
۷۶۰۵۱	۱۱۴	۱۲	۱۲۶	بخش مرکزی . . . . .
۱۷۶۶۲	۲۰	۱	۲۱	دهستان حومه . . . . .

تعداد آبادی و جمعیت روستائی . . . ( دنباله )

جمعیت روستائی ( سال ۱۳۵۵ )	تعداد آبادی			تقسیمات روستائی استان
	دارای سکه	خالس از سکه	جمع	
۱۹۰۹۴	۲۶	۴	۳۰	دهستان خرپرود . . . . .
۲۴۹۵۸	۵۱	۵	۵۶	" " قللرود . . . . .
۱۴۳۳۷	۱۷	۲	۱۹	" " کرزانرود . . . . .

( ۱ ) - گنجه موارد الحاق و انتزاع از استان همدان به استانهای دیگر و بالعکس و هم چنین موارد جابجائی روستاهای بین شهرستان همدان، بخش و دهستانهای استان همدان براساس آخرین تغییرات تقسیمات کشوری بعد از سرشماری سال ۱۳۵۵ تا سال ۱۳۶۱ در جدول فوق منظر شده است.

( آمار جمعیتی مندرج در فوق مربوط به سرشماری عمومی نفوس و مسکن سال ۱۳۵۵ میباشد )  
 ماخذ - مرکز آمار ایران، گزارش نتایج استخراج دستی سرشماری عمومی نفوس و مسکن سال ۱۳۵۵ .

جدول ۲ - مساحت و برآورد جمعیت شهرستانهای استان همدان : ۱۳۶۱

تراکم نسبی ( نفر/کیلومتر مربع )	برآورد جمعیت ( واحد - صد نفر )	مساحت	شهرستان
۶۰/۹	۱۲۲۷۸	۲۰۱۷۲	کل استان . . . . .
۵۷/۱	۷۷۴۴	۱۳۵۵۲	همدان . . . . .
۶۱/۸	۲۱۶۳	۳۵۰۰	ملایر . . . . .
۸۱/۱	۱۳۴۳	۱۶۵۷	نهایند . . . . .
۷۰/۳	۱۰۲۸	۱۴۶۳	توسرکان . . . . .

ماخذ - مرکز آمار ایران .

جدول ۴ - اوضاع جوی استان : ۱۳۶۱

درجه حرارت (سانتیگراد)			ارتفاع از سطح دریا (متر)	نوع ایستگاه	نام شهر یا ایستگاه
متوسط درجه حرارت در سال	حداقل مطلق	حداکثر مطلق			
۸/۵	-۳۲/۸	۳۶/۰	۱۷۴۷	سینوتیک	فرودگاه .....
۹/۷	-۲۶/۰	۳۸/۲	۱۶۷۹	سینوتیک	پایگاه هوایی ...
۸/۱	-۳۳/۸	۳۶/۰	۱۷۳۰	کشاورزی	اکباتان .....
۸/۹	-۲۸/۵	۳۶/۰	۱۸۷۰	کلیما-تولوژی	درگزین .....

اوضاع جوی ... (دنباله)

میزان بارندگی سالانه (میلیمتر)		تعداد روزهای یخبندان	رطوبت نسبی (درصد)		نام شهر یا ایستگاه
سال جاری	سال قبل		ساعت ۱۲٪	ساعت ۶٪	
۳۷۱/۴	۳۴۲/۱	۱۴۰	۴۸	۷۸	فرودگاه .....
۳۷۶/۸	۳۳۳/۶	۱۳۶	۴۲	۷۴	پایگاه هوایی ...
۳۷۸/۸	-	۱۴۲	۴۷	۷۸	اکباتان .....
۳۵۵/۴	۳۰۹/۴	۱۴۵	۵۱	۷۰	درگزین .....

ماخذ - هواشناسی کل کشور.

جدول ۵- اوضاع جوی مرکز استان: ۱۳۶۱

تعداد روزهای یخبندان	رطوبت نسبی (درصد)		میزان بارندگی (میلیمتر)	ماه
	حداقل	حداکثر		
۱۳	۲۰	۱۰۰	۶۰/۲	فروردین
۰	۱۷	۹۹	۳۷/۵	اردیبهشت
۰	۱۶	۹۹	۴/۷	خرداد
۰	۱۰	۷۰	۰	تیر
۰	۱۴	۶۹	۰	مرداد
۰	۱۳	۷۹	۰	شهریور
۱	۱۹	۹۵	۴۵/۹	مهر
۱۲	۳۳	۹۹	۶۰/۲	آبان
۲۸	۴۲	۹۹	۴۲/۰	آذر
۲۹	۵۵	۹۹	۵۶/۳	دی
۲۹	۵۷	۱۰۰	۳۳/۹	بهمن
۲۸	۴۰	۹۹	۳۰/۷	اسفند

اوضاع جوی ... (دنباله)

مسیر درجه	سرعت (متر بر ثانیه)	روز از هر ماه	درجه حرارت (سانتیگراد)		ماه
			حداقل	حداکثر	
۱۸۰	۱۵	۱۹	-۷/۰	۲۳/۸	فروردین
۲۱۰	۱۶	۳۰	۳/۰	۲۸/۸	اردیبهشت
۲۱۰	۱۴	۲	۵/۰	۳۴/۰	خرداد
۲۱۰	۱۲	۱۵	۸/۰	۳۶/۰	تیر
۲۳۰	۱۰	۲۹	۸/۰	۳۶/۰	مرداد
۴۰	۸	۷	۳/۴	۳۵/۴	شهریور
۱۹۰	۱۱	۱	۰	۲۸/۸	مهر
۳۴۰	۶	۹	-۷/۴	۲۰/۴	آبان
۹۰	۱۰	۳	-۲۴/۶	۱۰/۸	آذر
۱۸۰	۱۰	۱۲	-۲۶/۰	۸/۰	دی
۳۳۰	۵	۳	-۳۲/۸	۶/۸	بهمن
۱۸۰	۱۰	۲	-۲۲/۸	۱۱/۰	اسفند

ماخذ - هواشناسی کل کشور.

جدول ۶- مقایسه جمعیت شهرهای استان در دو سرشماری.

درصد تغییرات	جمعیت		شهر
	۱۳۵۵	۱۳۴۵	
۳۳/۵	۱۶۵۷۸۵	۱۲۴۱۶۷	همدان
۶۵/۷	۴۷۱۱۷	۲۸۴۳۴	ملایر
۲۳/۴	۲۹۵۰۹	۲۳۹۲۲	نهایند
۱۷/۱	۱۸۵۷۳	۱۵۸۶۴	نوسرگان
۲۲/۳	۱۴۴۸۹	۱۱۸۴۳	بهار
۸۰/۰	۱۲۰۸۳	۶۷۱۴	اسدآباد
۶/۷	۸۰۵۱	۷۵۴۳	لالجین
۲۱/۵	۷۸۹۳	۶۴۹۴	کبودرآهنگ
۱۲/۵	۵۷۹۴	۵۱۴۸	مریانج
۱۸/۴	۵۴۶۶	۴۶۱۶	چوقان
۱۶/۹	۵۳۶۱	۴۵۸۵	فانین
۲۲/۱	۵۰۵۵	۴۱۴۰	قروه درجزین

ماخذ- مرکز آمار ایران. نتایج سرشماری عمومی نفوس و مسکن آبانماه ۱۳۵۵.

جدول ۷- تعداد واقعه ولادت ثبت شده در شهرستانهای استان: ۱۳۶۱

مناطق روستایی		مناطق شهری		جمع	شهرستان
دختر	پسر	دختر	پسر		
۲۴۱۴۴	۲۴۸۰۶	۸۲۹۱	۸۲۴۱	۶۵۴۸۲	کل استان
۱۵۴۹۸	۱۶۱۳۴	۵۱۶۹	۵۰۶۳	۴۱۸۶۴	همدان
۳۷۱۱	۳۶۵۶	۱۸۲۴	۱۷۹۳	۱۰۹۸۴	ملایر
۲۶۸۳	۲۷۷۶	۸۴۷	۹۰۲	۷۲۰۸	نهایند
۲۲۵۲	۲۲۴۰	۴۵۱	۴۸۳	۵۴۲۶	نوسرگان

ماخذ- ثبت احوال استان.

جدول ۸- تعداد واقعه ازدواج و طلاق ثبت شده در شهرستانهای استان: ۱۳۶۱

طلاق			ازدواج			شهرستان
مناطق روستائی	مناطق شهری	جمع	مناطق روستائی	مناطق شهری	جمع	
۳۳۶	۱۱۴۱	۱۴۷۷	۴۴۹۵	۱۱۶۴۹	۱۶۱۴۴	کل استان .....
۱۵۳	۷۹۹	۹۵۲	۱۹۶۴	۸۴۵۲	۱۰۴۱۶	همدان .....
۱۸۳	۳۴۲	۵۲۵	۲۳۷۸	۹۴۴	۳۳۲۲	ملایر .....
-	-	-	-	۱۲۶۶	۱۲۶۶	نهایند .....
-	-	-	۱۵۳	۹۸۷	۱۱۴۰	توسرگان .....

ماخذ- ثبت احوال استان .

جدول ۹- تعداد واقعه فوتهای ثبت شده در شهرستانهای استان: ۱۳۶۱

مناطق روستائی		مناطق شهری		جمع	شهرستان
زن	مرد	زن	مرد		
۷۸۰	۲۸۲۰	۷۷۹	۱۶۶۳	۶۰۴۲	کل استان .....
۳۸۲	۱۵۴۳	۴۶۸	۱۰۵۷	۳۴۵۰	همدان .....
۱۹۸	۵۶۰	۱۴۶	۲۸۷	۱۱۹۱	ملایر .....
۱۳۱	۳۲۹	۱۱۴	۱۸۹	۷۶۳	نهایند .....
۶۹	۳۸۸	۵۱	۱۳۰	۶۳۸	توسرگان .....

ماخذ- ثبت احوال استان .

جدول ۱۰- کودکان و کودکان کودکان استان: ۱۳۶۱-۱۳۶۲

کودکان کودکان		کودکستان	منطقه
دختر	پسر		
۲۹۸۳	۳۵۷۸	۷۸	کل استان
۱۵۰۰	۱۶۹۷	۲۶	همدان
۵۴	۱۱۳	۱	اسدآباد
۶۰	۶۰	۱	بهار
۵۷	۸۸	۲	رزن
۱۴۴	۱۹۲	۱	کیودراهنک
۶۵۱	۸۰۸	۱۹	ملایر
۴۴	۶۱	۲	سامن
۲۸۰	۲۵۱	۱۵	نهایند
۱۹۳	۲۰۸	۱۱	توسرگان

ماخذ- آموزش و پرورش استان .

جدول ۱۱- دبستان ها و دانش آموزان دبستانی استان: ۱۳۶۱-۱۳۶۲

دانش آموزان			دبستان	منطقه
دختر	پسر	جمع		
۵۸۵۸۹	۱۲۰۷۳۰	۱۷۹۳۱۹	۱۳۷۱	کل استان
۲۱۰۳۹	۳۲۱۲۹	۵۳۱۶۸	۲۸۰	همدان
۲۸۶۹	۸۷۹۶	۱۱۶۶۵	۱۲۹	اسدآباد
۵۶۲۲	۱۳۱۵۶	۱۸۷۷۸	۱۵۴	بهار
۴۳۴۲	۱۱۷۴۳	۱۶۰۸۵	۱۲۵	رزن
۲۹۰۸	۱۰۰۲۸	۱۲۹۳۶	۱۰۸	کیودراهنک
۹۱۲۷	۱۶۹۲۹	۲۶۰۵۶	۱۸۰	ملایر
۲۰۹۴	۴۲۲۱	۶۳۱۵	۷۷	سامن
۵۴۶۰	۱۳۴۳۱	۱۸۸۹۱	۱۸۳	نهایند
۵۱۲۸	۱۰۲۹۷	۱۵۴۲۵	۱۳۵	توسرگان

ماخذ- آموزش و پرورش استان .



جدول ۸- تعداد واقعه ازدواج و طلاق ثبت شده در شهرستانهای استان: ۱۳۶۱

طلاق			ازدواج			شهرستان
مناطق روستایی	مناطق شهری	جمع	مناطق روستایی	مناطق شهری	جمع	
۳۳۶	۱۱۴۱	۱۴۷۷	۴۴۹۵	۱۱۶۴۹	۱۶۱۴۴	کل استان.....
۱۵۳	۷۹۹	۹۵۲	۱۹۶۴	۸۴۵۲	۱۰۴۱۶	همدان.....
۱۸۳	۳۴۲	۵۲۵	۲۳۷۸	۹۴۴	۳۳۲۲	ملایر.....
-	-	-	-	۱۲۶۶	۱۲۶۶	نهایند.....
-	-	-	۱۵۳	۹۸۷	۱۱۴۰	نوسرگان.....

ماخذ- ثبت احوال استان.

جدول ۹- تعداد واقعه فوتهای ثبت شده در شهرستانهای استان: ۱۳۶۱

مناطق روستایی		مناطق شهری		جمع	شهرستان
مرد	زن	مرد	زن		
۷۸۰	۲۸۲۰	۷۷۹	۱۶۶۳	۶۰۴۲	کل استان.....
۳۸۲	۱۵۴۳	۴۶۸	۱۰۵۷	۳۴۵۰	همدان.....
۱۹۸	۵۶۰	۱۴۶	۲۸۷	۱۱۹۱	ملایر.....
۱۳۱	۳۲۹	۱۱۴	۱۸۹	۷۶۳	نهایند.....
۶۹	۳۸۸	۵۱	۱۳۰	۶۳۸	نوسرگان.....

ماخذ- ثبت احوال استان.

جدول ۱۰- کودکان و کودکان کودکان استان: ۱۳۶۱-۱۳۶۲

کودکان کودکان استان		کودکان	منطقه
دختر	پسر		
۲۹۸۳	۳۵۷۸	۷۸	کل استان
۱۵۰۰	۱۶۹۷	۲۶	همدان
۵۴	۱۱۳	۱	اسدآباد
۶۰	۶۰	۱	بهار
۵۷	۸۸	۲	رزن
۱۴۴	۱۹۲	۱	کیودراهنک
۶۵۱	۸۰۸	۱۹	ملایر
۴۴	۶۱	۲	سامن
۲۸۰	۳۵۱	۱۵	نهایند
۱۹۳	۳۰۸	۱۱	توسرکان

ماخذ- آموزش و پرورش استان .

جدول ۱۱- دبستان ها و دانش آموزان دبستانی استان: ۱۳۶۱-۱۳۶۲

دانش آموزان			دبستان	منطقه
دختر	پسر	جمع		
۵۸۵۸۹	۱۲۰۷۳۰	۱۷۹۳۱۹	۱۳۷۱	کل استان
۲۱۰۳۹	۳۲۱۲۹	۵۳۱۶۸	۲۸۰	همدان
۲۸۶۹	۸۷۹۶	۱۱۶۶۵	۱۲۹	اسدآباد
۵۶۲۲	۱۳۱۵۶	۱۸۷۷۸	۱۵۴	بهار
۴۳۴۲	۱۱۷۴۳	۱۶۰۸۵	۱۲۵	رزن
۲۹۰۸	۱۰۰۲۸	۱۲۹۳۶	۱۰۸	کیودراهنک
۹۱۲۷	۱۶۹۲۹	۲۶۰۵۶	۱۸۰	ملایر
۲۰۹۴	۴۲۲۱	۶۳۱۵	۷۷	سامن
۵۴۶۰	۱۳۴۳۱	۱۸۸۹۱	۱۸۳	نهایند
۵۱۲۸	۱۰۲۹۷	۱۵۴۲۵	۱۳۵	توسرکان

ماخذ- آموزش و پرورش استان .

جدول ۱۲- دانش آموزان و مدارس راهنمایی استان: ۱۳۶۹-۶۲

دانش آموزان			شماره راهنمایی	منطقه
دختر	پسر	جمع		
۱۱۹۳۸	۲۸۴۹۰	۴۰۴۲۸	۲۳۰	کل استان .....
۶۰۰۷	۸۵۹۸	۱۴۶۰۵	۵۸	همدان .....
۳۹۹	۲۰۴۳	۲۴۴۲	۱۷	اصدآباد .....
۵۵۹	۲۰۸۹	۲۶۴۸	۳۰	بهار .....
۱۸۳	۱۷۰۶	۱۸۸۹	۱۴	رزن .....
۱۸۴	۱۰۲۵	۱۲۰۹	۱۳	کیودراهنگ .....
۲۳۳۵	۵۱۵۰	۷۴۸۵	۳۸	ملایر .....
۲۰۵	۱۱۷۱	۱۳۷۶	۱۱	سامن .....
۱۱۰۳	۳۷۰۹	۴۸۱۲	۲۲	نهایند .....
۹۶۳	۲۹۹۹	۳۹۶۲	۲۷	توسرگان .....

ماخذ- آموزش و پرورش استان .

جدول ۱۳- دبیرستان و دانش آموزان دبیرستانی استان: ۱۳۶۲-۶۱

دانش آموزان			دبیرستان	منطقه
دختر	پسر	جمع کل		
۶۰۳۴	۹۰۷۵	۱۵۱۰۹	۵۰	کل استان .....
۳۲۰۸	۳۴۴۱	۶۶۴۹	۱۵	همدان .....
۱۳۲	۵۴۷	۶۷۹	۳	اصدآباد .....
۹۹	۳۵۱	۴۵۰	۴	بهار .....
۱۵	۳۵۲	۳۶۷	۳	رزن .....
۴۱	۱۶۵	۲۰۶	۲	کیودراهنگ .....
۱۲۱۲	۱۷۵۷	۲۹۶۹	۸	ملایر .....
۶۵	۲۲۶	۲۹۱	۳	سامن .....
۷۲۴	۱۲۴۴	۱۹۶۸	۵	نهایند .....
۵۳۸	۹۹۲	۱۵۳۰	۷	توسرگان .....

ماخذ- آموزش و پرورش استان .

جدول ۱۴ - مدارس حرفه‌ای و فنی استان: ۱۳۶۱-۱۳۶۲

مناطقه	جمع	هنرمندان	بازرگانی و خدمات	کتابخانه
کل استان .....	۱۱	۵	۵	۱
همدان .....	۴	۲	۲	۰
ملایر .....	۳	۱	۲	۰
سمنان .....	۱	۰	۰	۱
نیاوند .....	۱	۱	۰	۰
توسرکان .....	۲	۱	۱	۰

ماخذ - آموزش و پرورش استان -

جدول ۱۵ - دانش‌آموزان مدارس حرفه‌ای و فنی استان: ۱۳۶۱-۱۳۶۲

مناطقه	جمع	هنرمندان	بازرگانی و خدمات	کتابخانه
کل استان .....	۲۰۹۸	۱۲۹۶	۶۸۲	۱۲۰
همدان .....	۱۱۴۴	۶۵۱	۴۹۳	۰
ملایر .....	۳۶۹	۲۲۹	۱۴۰	۰
سمنان .....	۱۲۰	۰	۰	۱۲۰
نیاوند .....	۲۵۹	۲۵۹	۰	۰
توسرکان .....	۲۰۶	۱۵۷	۴۹	۰

ماخذ - آموزش و پرورش استان -

جدول ۱۶- کارکنان آموزشی سطح مختلف تحصیلی استان: ۱۳۶۱-۱۳۶۲

مدارس حرفهای وفتسی	دبیرستان		دوره راهنمایی	دبستان	کودکستان	منطقه
	خدمات	نظری				
۱۶۹	۴۳	۸۲۲	۲۲۳۳	۶۹۹۰	۲۹۴	کل استان .....
۸۸	۳۲	۳۷۲	۷۰۴	۲۱۷۱	۱۴۷	همدان .....
.	.	۳۱	۱۱۹	۴۱۱	۵	اسدآباد .....
.	.	۳۷	۱۷۳	۷۰۸	۵	بهار .....
.	.	۲۲	۹۸	۴۶۰	۵	رزن .....
.	.	۱۶	۶۷	۴۲۱	۹	کیودرآهنگ .....
۲۲	۵	۱۳۸	۳۶۰	۹۹۳	۸۰	ملاپور .....
۸	.	۲۸	۹۰	۲۶۶	۳	سامن .....
۳۲	.	۹۶	۲۸۳	۸۰۹	۱۸	نهایند .....
۱۹	۶	۸۲	۲۳۹	۷۵۱	۲۲	توسرگان .....

ماخذ- آموزش و پرورش استان .

جدول ۱۷- کارکنان غیرآموزشی سطح مختلف تحصیلی استان: ۱۳۶۱-۱۳۶۲

مدارس حرفهای وفتسی	دبیرستان		دوره راهنمایی	دبستان	منطقه
	خدمات	نظری			
۳۹	۶	۱۱۹	۱۸۸	۲۳۵	کل استان .....
۱۳	۴	۵۱	۶۰	۶۰	همدان .....
.	.	۵	۷	۱۴	اسدآباد .....
.	.	۲	۹	۱۴	بهار .....
.	.	۲	۵	۸	رزن .....
.	.	۱	۵	۱۵	کیودرآهنگ .....
۷	.	۲۳	۲۸	۴۰	ملاپور .....
۲	.	۲	۵	.	سامن .....
۸	.	۱۳	۳۳	۴۷	نهایند .....
۹	۲	۲۰	۳۶	۳۷	توسرگان .....

ماخذ- آموزش و پرورش استان .

جدول ۱۸- دانشجویان و فارغ التحصیلان دانشگاههای استان .

دانشجویان				دانشگاه
سال تحصیلی ۱۳۶۱	سال تحصیلی ۱۳۶۰	سال تحصیلی ۱۳۵۹	سال تحصیلی ۱۳۵۸	
۲۵۸	۲۷۲	۰	۵۷۲	هوش سينا . . . . .

دانشجویان و فارغ التحصیلان . . . (دنباله)

فارغ التحصیلان				دانشگاه
سال تحصیلی ۱۳۶۱	سال تحصیلی ۱۳۶۰	سال تحصیلی ۱۳۵۹	سال تحصیلی ۱۳۵۸	
۴	۴	۰	۱۴۵	هوش سينا . . . . .

ماخذ - دانشگاه هوش سينا .

جدول ۱۹- کارکنان دانشگاههای استان : ۱۳۶۱

کارکنان غیر آموزشی				هیات آموزشی			جمع	دانشگاه
کارگاه و چاپخانه	درمانی	جز	امور اداری و مالی	کتابخانه	کمک آموزشی (فنی)	تمام وقت		
۳۱	۶۲	۱۴۵	۸۹	۱۲	۳۲	۶۰	۴۳۱	هوش سينا . . . . .

ماخذ - دانشگاه هوش سينا .

جدول ۲۰- تعداد کلاس و کارکنان نهفت سوادآموزی در شهرستانهای استان: ۱۳۶۱

کارکنان		کلاس		شهرستان
غیرآموزش	آموزش	زنان	مردان	
۶۳	۱۱۸۴	۱۳۸۵	۳۷۳	کل استان
۳۸	۵۰۱	۵۸۴	۲۰۹	همدان
۸	۲۷۰	۳۱۸	۵۰	ملایر
۱۰	۱۸۴	۲۷۹	۴۶	نهایت
۷	۲۲۹	۲۰۴	۶۸	توسرگان

ماخذ- نهفت سوادآموزی استان.

جدول ۲۱- سوادآموزان نهفت سوادآموزی در شهرستانهای استان: ۱۳۶۱

بزرگسالان		جمع	شهرستان
زن	مرد		
۲۶۲۴۹	۶۹۹۳	۳۳۲۴۲	کل استان
۱۱۶۱۹	۳۸۷۵	۱۵۴۹۴	همدان
۶۳۱۵	۱۲۲۸	۷۵۴۳	ملایر
۴۷۱۶	۸۰۳	۵۵۱۹	نهایت
۳۵۹۹	۱۰۸۷	۴۶۸۶	توسرگان

ماخذ- نهفت سوادآموزی استان.

جدول ۲۲- تاسیسات ورزشی شهرستانهای استان: ۱۳۶۱

شهرستان	استادیوم		سالن ورزشی		استخر شنا	
	مسود بهره بررداری	در دست ساختمان	مسود بهره بررداری	در دست ساختمان	مسود بهره بررداری	در دست ساختمان
کل استان .....	۷	۱	۱۶	۴	۴	۲
همدان .....	۳	۰	۱۱	۳	۳	۲
ملایر .....	۱	۱	۳	۰	۱	۰
نهایند .....	۲	۰	۰	۰	۰	۰
تهرگان .....	۱	۰	۲	۱	۰	۰

تاسیسات ورزشی ... (دنباله)

شهرستان	باشگاه ورزشی		بهت دو میدانی	
	عمومی	باشگاهی	مسود بهره برداری	در دست ساختمان
کل استان .....	۹	۸	۶	۱
همدان .....	۵	۴	۳	۱
ملایر .....	۳	۲	۱	۰
نهایند .....	۰	۱	۱	۰
تهرگان .....	۱	۱	۱	۰

کتابخانه مرکز آمار ایران  
شماره ۶۳۱۸۰۰۰



تاسیسات ورزشی ... (دنباله)

زمین بسکتبال	زمین والیبال	زمین فوتبال		شهرستان
		خاکی	چمن	
۱۸۱	۱۸۱	۲۹	۴	کل استان .....
۶۵	۷۷	۲۰	۳	همدان .....
۴۰	۲۷	۳	۱	ملایر .....
۴۰	۲۷	۳	۰	نهایند .....
۳۶	۳۰	۳	۰	توسرکان .....

ماخذ - تربیت بدنی استان -

جدول ۲۳ - معلمان و مربیان ورزش شهرستان های استان : ۱۳۶۱

ناجی غریب	داو	مربی ورزش		معلم ورزش		شهرستان
		زن	مرد	زن	مرد	
۷	۲۹۵	۴۱	۱۴۵	۱۶۶	۲۴۲	کل استان .....
۵	۱۵۰	۱۴	۶۵	۱۲۱	۱۴۰	همدان .....
۱	۶۰	۱۲	۳۰	۲۶	۴۲	ملایر .....
۱	۴۴	۸	۲۶	۱۱	۳۵	نهایند .....
۰	۴۱	۷	۲۴	۸	۲۵	توسرکان .....

ماخذ - تربیت بدنی استان -

جدول ۲۴ - شرکت کنندگان در مسابقات ورزشی شهرستانهای استان : ۱۳۶۱

کتاب	فوتبال	والیبال		شنا (مرد)	شهرستان
		زن	مرد		
۱۳۴۲	۲۴۰۰	۱۰۰	۲۳۷	۲۴۲	کل استان .....
۶۸۰	۲۰۰۰	۵۵	۱۴۵	۲۲۰	همدان .....
۱۷۷	۷۰۰	۴۵	۶۶	۱۲۲	ملایر .....
۲۱۵	۲۵۰	۰	۶۶	۰	نهایند .....
۲۷۰	۲۵۰	۰	۶۰	۰	توسرکان .....

شرکت کنندگان در مسابقات ورزشی ... (دنباله)

دو و میدانی (مرد)	بسکتبال		تنیس روی سبز (مرد)	وزنه برداری	شهرستان
	زن	مرد			
۴۴۵	۳۲	۷۸۷	۴۴۲	۲۵۰	کل استان .....
۳۰۰	۳۲	۲۷۰	۲۰۰	۱۲۰	همدان .....
۵۰	۰	۱۶۶	۱۲۱	۴۰	ملایر .....
۵۵	۰	۱۹۵	۶۶	۴۰	نهایند .....
۴۰	۰	۱۵۶	۵۵	۵۰	توسرکان .....

شرکت کنندگان در مسابقات ورزشی ... (دنباله)

ژیمناستیک		انگس (مرد)	دوچرخه سواری	شهرستان
زن	مرد			
۷۰	۶۵۰	۱۵۰	۲۳۳	کل استان .....
۷۰	۳۴۰	۱۵۰	۱۲۰	همدان .....
.	۹۰	.	۲۶	ملایر .....
.	۸۵	.	۴۷	نیاوند .....
.	۱۳۵	.	۴۰	توسرگان .....

ماخذ - تربیت بدنی استان .

جدول ۲۵ - تأسیسات درمانی شهرستانهای استان : ۱۳۶۱ (۱)

شهرستان	بیمارستان و زایشگاه		آسایشگاه		درمانگاه	آزمایشگاه	داروخانه
	تعداد	تعداد تخت	تعداد	تعداد تخت			
کل استان .....	۱۴	۱۲۰۹	۱	۲۵۰	۹۴	۲۶	۳۱
همدان .....	۸	۹۱۰	۱	۲۵۰	۵۳	۲۰	۱۸
ملایر .....	۲	۱۴۷	.	.	۱۸	۳	۵
نیاوند .....	۲	۱۱۵	.	.	۱۱	۱	۵
توسرگان .....	۲	۳۷	.	.	۱۲	۲	۳

(۱) - شامل تأسیسات درمانی کلیه سازمانها و موسسات دولتی و خصوصی .

ماخذ - سازمان منطقه‌ای بهداشتی استان .

جدول ۲۶- پزشکان و دندانپزشکان شهرستانهای استان: ۱۳۶۱

دندانپزشک	پزشک			شهرستان
	تخصص	عمومی	جمع	
۳۵	۷۱	۱۵۳	۲۵۹	کل استان .....
۲۷	۵۳	۱۰۱	۱۸۱	همدان .....
۵	۸	۲۱	۳۴	ملایر .....
۲	۷	۱۶	۲۵	نهایت .....
۱	۳	۱۵	۱۹	توسرگان .....

ماخذ - سازمان منطقه‌ای بهداشتی استان.

جدول ۲۷- موارد بیماریهای واگیردار دیده شده در معاینات بالینی بر حسب شهرستان: ۱۳۶۱

ارقام منحصراً غرضی		انواع اسهال		آبسه مرفسان		شهرستان
روستایی	شهری	روستایی	شهری	روستایی	شهری	
۲۶۹۸۸	۳۰۴۱۳	۶۱۶۷۴	۹۵۰۰۶	۲۶۴	۲۵۴	جمع کل .....
۱۴۲۵۲	۲۳۴۲۹	۳۶۵۰۰	۷۳۳۷۰	۱۶۷	۲۰۷	همدان .....
۶۱۰۶	۳۷۳۹	۱۰۲۵۱	۱۵۲۸۳	۲۷	۳۶	ملایر .....
۳۲۲۷	۲۴۵۸	۳۸۱۱	۳۸۷۳	۲۹	۸	نهایت .....
۳۴۰۳	۷۸۷	۱۱۱۱۲	۲۵۳۰	۴۱	۳	توسرگان .....

مؤرد بیمارهای... (دنباله)

سیاه سرفه		سرخسک		تراخیم		شهرستان
روستایی	شهری	روستایی	شهری	روستایی	شهری	
۲۲۰	۳۶۳	۵۴۰	۶۴۵	۲۷	۸	جمع کل .....
۱۴۷	۳۲۷	۲۲۱	۴۰۱	۲۷	۸	همدان .....
۶	۳۶	۶۰	۱۲۲	۰	۰	ملایر .....
۳۵	۰	۲۰	۶۶	۰	۰	نهایند .....
۳۲	۰	۲۳۹	۵۶	۰	۰	توسرگان .....

مؤرد بیمارهای... (دنباله)

کسراز		کچلسی		شهرستان
روستایی	شهری	شهری	شهری	
۱۲	۲	۲۷۲۸	۱۲۸۸	جمع کل .....
۱۱	۲	۱۹۹۵	۹۱۸	همدان .....
۱	۰	۷۵	۱۳۸	ملایر .....
۰	۰	۱۸۲	۲۸	نهایند .....
۰	۰	۴۷۶	۲۰۴	توسرگان .....

موارد بیماریهای . . . (دنباله)

شهرستان		شماره		هیئاتهای عفونی
شهری	روستایی	شهری	روستایی	
.....	.....	.....	.....	جمع کل
.....	.....	.....	.....	همدان
.....	.....	.....	.....	ملایر
.....	.....	.....	.....	نهایند
.....	.....	.....	.....	تویسرکان

ماخذ - ریشه‌کشی مالا ربا و مبارزه با بیماریهای واگیر در استان .

جدول ۲۸ - تعداد دفعات مراجعه به واحدهای درمانی بهداشت آری استان برحسب ۷ گروه بیماری برابر طبقه‌بندی بین‌المللی (آمار مراجعه‌کنندگان به مراکز بهداشتی و درمانی وزارت بهداشت آری) : ۱۳۶۱

مراجعه‌کننده (تغییر)	گروه بیماری
.....	جمع کل
۱۳۸۶۹۳۴	بیماریهای عفونی و انگلی
۳۳۷۶۷۲	سرطان و سایر تومورها
۱۶۷	بیماریهای غدد در اخلی و تغذیه و سوخت متابولیک
۳۷۱۳۶	بیماریهای خونی و اعصاب خونی ساز
۲۵۴۷۳	ناراحتیهای روانی
۲۶۴۱۲	بیماریهای دستگاه اعصاب و اعصاب حسی
۱۲۴۳۱۵	بیماریهای دستگاه گردش خون
۲۸۹۹۳	بیماریهای دستگاه تنفسی
۳۹۱۴۰۴	بیماریهای دستگاه گوارشی
۱۲۸۳۱۷	بیماریهای دستگاه تناسلی و ادراک
۱۱۶۰۵	عوارض حاملگی - زایمان و نفاوس
۳۰۳۷۵	بیماریهای پوست و نسج زیرجلدی
۸۸۶۶۳	بیماریهای دستگاه عضلات، اسکلت و نسج رابط
۱۲۶۷۱۳	ناهنجاریهای مادر زاد
۴۷	طلشقات و بیماریهای قبل از زایمان
۳۵۹	علامت‌وحالات بد تعریف شده
۶۲۷۱	سوانح - مسمومیتها و خودکشیها
۲۳۰۱۲	.....

ماخذ - سازمان منطقه‌ای بهداشت آری استان .

جدول ۲۹ - دفعات واکسیناسیون انجام شده در شهرستان های استان : ۱۳۶۱

شهرستان	دیفتری		سرخک	فلج اطفال	حصه	سمل
	کزاز سیاهسرفه	کزاز				
کل استان	۲۵۹۰۹۴	۱۳۷۷۴۶	۱۰۵۴۶۴	۲۵۳۲۴۳	۳۸۴۰	۵۹۵۲۴
همدان	۱۶۸۳۴۴	۸۴۴۲۲	۵۶۴۹۸	۱۴۴۰۹۰	۳۱۱۸	۳۰۳۱۹
ملایر	۴۴۰۸۴	۲۹۲۰۸	۲۲۹۴۲	۵۹۷۴۹	۱۷۷	۱۶۰۹۶
نهایند	۲۱۵۸۹	۱۱۰۱۴	۱۵۰۹۶	۲۵۲۶۰	۴۵۵	۸۶۸۰
توسرکان	۲۵۰۹۷	۱۳۱۰۲	۱۰۹۲۸	۲۴۱۴۴	۹۰	۴۵۲۹

ماخذ - سازمان منطقه ای بهداشتی استان .

جدول ۳۰ - کلینیک های تنظیم خانواده و مراجعین در شهرستان های استان : ۱۳۶۱

شهرستان	جمع		وزارت بهداشتی		سایر موسسات	
	کلینیک	مراجعین	کلینیک	مراجعین	کلینیک	مراجعین
کل استان	۹۰	۲۰۱۸۰۹۷	۸۶	۲۰۱۸۰۹۷	۴	—
همدان	۴۹	۱۳۴۹۹۵۳	۴۵	۱۳۴۹۹۵۳	۴	—
ملایر	۱۸	۳۴۵۵۱۳	۱۸	۳۴۵۵۱۳	۰	۰
نهایند	۱۱	۱۸۱۵۰۲	۱۱	۱۸۱۵۰۲	۰	۰
توسرکان	۱۲	۲۴۱۱۲۹	۱۲	۲۴۱۱۲۹	۰	۰

ماخذ - سازمان منطقه ای بهداشتی استان .

جدول ۳۱- آمار بیماری‌های مالا ریاد در شهرستانهای استان - ۱۳۶۱

شهرستان	بازرسی‌ها				تشخیص و درمان
	تعداد	تعداد	تعداد	تعداد	
	روستاهای بازرسی شده	دفعات بازرسی از روستاها	جمعیت بازرسی شده	آزمایش خون افراد مشکوک (تعداد)	
کل استان .....	۱۰۴۸	۲۴	۴۵۷۶	۶۱۱۱۱	۴۵
همدان .....	۵۵۹	۶	۲۸۱۷	۲۱۹۶۳	۱۰
ملایر .....	۲۰۱	۶	۸۰۶	۱۶۳۷۰	۱۳
نهایند .....	۱۹۱	۶	۴۷۸	۱۶۶۱۳	۲۰
نوسرگان .....	۹۷	۶	۴۷۵	۶۱۶۵	۲

آمار بیماری‌ها ... (دنباله)

شهرستان	تشخیص و درمان			بیماران درمان نشده (بعثت مسافرت بیمار)
	محل ابتلا		بیماران درمان شده	
	داخل استان	خارج استان		
کل استان .....	۱	۴۴	۴۴	۱
همدان .....	۰	۱۰	۱۰	۰
ملایر .....	۰	۱۳	۱۳	۰
نهایند .....	۱	۱۹	۱۹	۱
نوسرگان .....	۰	۲	۲	۰

ماخذ - ریشه‌کنی مالا ریاد و بیماری‌های واگیر در استان .



جدول ۲۲ - فعالیتهای مربوط به سالمسازی محیط در شهرستانهای استان : ۱۳۶۱

شهرستان	اماکن بازدید شده	گواهی بهداشت صادر شده	مراکز تهیه و فروش مواد غذایی بازدید شده	مواد غذایی فاسد شده (کیلوگرم)
کل استان .....	۵۲۳۲	۲۳۲۸	۱۹۸۸۶	۱۷۵۵
همدان .....	۲۷۵۲	۵۳۷	۹۲۱۶	۱۸۱
ملایر .....	۱۰۰۰	۸۷۳	۱۹۵۶	۳۹۶
نیاوند .....	۹۰۴	۲۴۲	۴۳۰۸	۳۸۹
نوسرگان .....	۵۷۶	۶۷۶	۴۴۰۶	۷۸۹

ماخذ - بهداشت محیط استان .

جدول ۲۳ - تعداد اعضا و میزان سرمایه شرکتیهای تعاونی شهری غیر کارگری استان : ۱۳۶۱

نوع شرکت	تعداد شرکت	تعداد اعضا (نفر)	سرمایه (هزار ریال)
جمع .....	۲۳۳	۲۷۰۵۷۸	۱۲۲۴۸۱۹
مصرف .....	۷۶	۲۵۲۴۰۳	۲۷۶۰۴۸
مسکن .....	۶۰	۱۰۰۸۶	۳۵۰۲۱۸
اعتبار شهری .....	۴	۳۴۱	۷۹۶۲
تهیه و توزیع .....	۹۲	۷۴۹۲	۵۸۹۸۸۲
صنایع دستی .....	۱	۲۵۶	۷۰۹

ماخذ - مدیریت تعاون شهری استان .

جدول ۲۴ - تعداد شرکتهای تعاونی شهری غیرکارگری بر حسب فعالیت در شهرستانهای استان : ۱۳۶۱

شهرستان	جمع	مصرف	مسکن	اعتبار شهری	تهیه و توزیع	منابع دستی
کل استان .....	۲۳۳	۷۶۰	۶۰	۴	۹۲	۱
همدان .....	۱۷۵	۶۵	۵۰	۲	۵۶	۱
ملایر .....	۲۵	۱	۵	۰	۱۹	۰
نیاوند .....	۱۳	۱	۲	۰	۱۰	۰
توسرگان .....	۲۰	۱	۳	۱	۷	۰

ماخذ - مدیریت تعاون شهری استان .

جدول ۲۵ - میزان سرمایه شرکتهای تعاونی شهری غیرکارگری بر حسب نوع فعالیت در شهرستانهای استان : ۱۳۶۱ (هزار ریال)

شهرستان	جمع	مصرف	مسکن	اعتبار شهری	تهیه و توزیع	منابع دستی
کل استان .....	۲۲۲۴۸۲۱	۲۷۶۰۴۸۰	۳۵۰۲۳۸	۷۹۶۲	۵۸۹۸۸۲	۷۰۹
همدان .....	۹۷۲۶۲۶	۲۴۶۵۹۵	۳۴۳۶۳۰	۷۵۳۲	۳۷۴۱۶۰	۷۰۹
ملایر .....	۵۴۴۴۲	۳۵۱۶	۳۱۴۶	۰	۴۷۷۸۰	۰
نیاوند .....	۱۵۳۲۲۰	۴۰۰۰	۳۱۴۷	۰	۱۴۵۰۷۳	۰
توسرگان .....	۴۵۵۳۳	۲۱۹۳۷	۲۹۶	۴۳۰	۲۱۸۷۰	۰

ماخذ - مدیریت تعاون شهری استان .

جدول ۴۶ - تعداد اعضا شرکت‌های تعاونی شهری غیر کارگری بر حسب نوع فعالیت در شهرستان‌های استان : ۱۳۶۱

شهرستان	جمع	مصرف	مسکن	اعتبار شهری	تهیه و توزیع	عناصع دستی
کل استان	۲۷۰۵۶۲	۲۵۲۳۸۷	۱۰۰۸۶	۳۴۱	۷۴۹۲	۲۵۶
همدان	۲۴۱۹۰۳	۲۲۷۹۵۵	۸۲۷۱	۳۲۳	۴۷۹۹	۲۵۶
ملایر	۵۷۵۹	۳۴۸۴	۱۱۰۸	۰	۱۱۶۷	۰
نهبندان	۲۵۰۱	۱۵۰۰	۶۳۸	۰	۱۳۶۳	۰
تویسرکان	۱۹۹۹۹	۱۹۴۴۹	۶۹	۱۸	۱۶۳	۰

ماخذ - مدیریت تعاون شهری استان .

جدول ۴۷ - تعداد اعضا و سرمایه شرکت‌های تعاونی کارگری در استان : ۱۳۶۱

نوع شرکت	تعداد شرکت	اعضا (نفر)	سرمایه (ریال)
جمع	۳۱	۵۴۱۵	۲۸۳۳۹۶۳۸۹
تعاونی مصرف	۱۸	۴۴۶۵	۲۷۰۱۷۳۹۷۵
تعاونی مسکن	۱۲	۹۱۰	-
تعاونی تولید	۱	۴۰	۱۳۲۲۲۴۱۴

ماخذ - اداره کل کار و امور اجتماعی استان .

جدول ۴۸ - تعداد اعضا و سرمایه شرکت‌های تعاونی روستایی در شهرستان‌های استان : ۱۳۶۱

شهرستان	تعداد شرکت	اعضا (نفر)	سرمایه (ریال)
کل استان	۱۳۸	۱۷۵۸۰۸	۹۱۱۸۸۲۶۰۰
همدان	۷۸	۱۰۹۷۲۳	۵۴۱۵۷۶۹۵۰
ملایر	۲۷	۲۹۲۴۴	۱۳۵۰۱۶۰۰۰
نهبندان	۱۸	۱۹۷۹۳	۱۱۸۲۶۳۸۵۰
تویسرکان	۱۵	۱۷۰۴۸	۱۱۷۰۲۵۸۰۰

ماخذ - سازمان تعاون روستایی استان .

جدول ۳۹- مراجع قضائی شهرستانهای استان : ۱۳۳۱

شعب	شعب دادگاه			شهرستان	
	دادسرا	استان	شهرستان		
بازرسی	شهرستان	استان	شهرستان	استان	
۷	۳	۱	۷	۳	کل استان .....
۴	۱	۱	۴	۳	همدان .....
۱	۱	۰	۲	۰	ملایر .....
۱	۱	۰	۱	۰	نهایند .....
۱	۰	۰	۰	۰	توسرکان .....

مراجع قضائی شهرستانهای ... (دنباله)

شوراهای	قضات			شهرستان	
	داوری	نشسته	جمع		
					کل استان .....
۲	۱۴	۱۶	۴۸		همدان .....
۱	۵	۱۱	۳۴		ملایر .....
۰	۴	۳	۷		نهایند .....
۱	۲	۲	۴		توسرکان .....
۰	۳	۰	۳		

ماخذ - دادگستری استان .

جدول ۴۰ - پرونده‌های وارده و مستوفی مراجع قضائی استان بر حسب شهرستان : ۱۳۶۱

پرونده‌های مطروحه در دادگاهها				شهرستان
موجود (پایان سال)	مختومه	وارده		
		در سال جاری	باقیمانده از سالهای قبل	
۱۰۹۴۶	۴۲۱۱۲	۴۸۵۴۸	۴۵۱۰	کل استان .....
۶۰۲۶	۳۲۰۰۱	۳۵۴۰۱	۲۶۲۶	همدان .....
۱۸۲۱	۵۰۹۰	۶۳۱۱	۶۰۰	ملایر .....
۹۲۲	۱۹۹۵	۲۵۷۱	۳۴۶	نهادن .....
۲۱۷۷	۳۰۲۶	۴۲۶۵	۹۳۸	توسرگان .....

ماخذ - دادگستری استان .

جدول ۴۱ - پرونده‌های مختومه مراجع قضائی استان : ۱۳۶۱

پرونده‌های مختومه شوراهای داری	پرونده‌های	سال
	مختومه دادگاهها	
۴۱۴۷	۲۲۱۰۹	۱۳۵۷
۱۱۱۷	۳۰۸۰۳	۱۳۵۸
۱۲۸۰	۴۶۴۵۳	۱۳۵۹
۱۱۰۷	۴۲۴۲۰	۱۳۶۰
۱۰۹۰	۴۲۱۱۲	۱۳۶۱

ماخذ - دادگستری استان .

جدول ۴۲ - دماوی مطروحه در مراجع قضائی استان به حسب شهرستان : ۱۳۶۱

مصدات				شهرستان
موجود (به پایان سال)	مختومه	وارد		
		در حال جاری	باقیمانده	
۲۰۲۵	۱۴۷۹۲	۱۴۵۳۶	۲۲۸۱	کل استان .....
۱۱۸۴	۹۷۱۱	۹۵۱۴	۱۳۸۱	همدان .....
۳۴۰	۳۱۰۰	۳۰۲۵	۴۱۵	ملایر .....
۱۶۸	۹۸۵	۹۹۱	۱۶۲	نهایند .....
۲۲۲	۹۹۶	۱۰۰۶	۲۲۲	توسرکان .....

دماوی مطروحه ... (دنباله)

جنسیت				شهرستان
موجود (به پایان سال)	مختومه	وارد		
		در حال جاری	باقیمانده	
۵۵۸	۷۲۲۰	۷۲۲۷	۵۶۱	کل استان .....
۴۲۲	۶۱۲۹	۶۱۲۲	۴۲۹	همدان .....
۹۸	۷۰۱	۷۰۴	۹۵	ملایر .....
۲۸	۴۰۰	۴۰۱	۲۷	نهایند .....
.	.	.	.	توسرکان .....

دعاوی مطروحه . . . (دنباله)

جنساً				شهرستان
موجود (پایان سال)	مفتومه	وارد		
		درسال جاری	باقیمانده	
۲۳۶	۴۸۹	۵۰۶	۲۱۹	کل استان . . . . .
۲۳۶	۴۸۹	۵۰۶	۲۱۹	همدان . . . . .
.	.	.	.	ملایر . . . . .
.	.	.	.	نهایند . . . . .
.	.	.	.	توسرکان . . . . .

دعاوی مطروحه . . . (دنباله)

متفرقه				شهرستان
موجود (پایان سال)	مفتومه	وارد		
		درسال جاری	باقیمانده	
۵۷۹۵	۳۴۳۹۷	۳۳۵۱۰	۶۶۸۲	کل استان . . . . .
۲۶۴۰	۱۵۹۰۱	۱۵۶۰۱	۲۹۴۰	همدان . . . . .
۱۲۵۶	۷۴۶۵	۷۲۹۶	۱۳۲۵	ملایر . . . . .
۷۲۲	۵۹۱۰	۵۴۲۱	۱۲۱۱	نهایند . . . . .
۱۱۷۷	۵۱۲۱	۵۰۹۲	۱۲۰۶	توسرکان . . . . .

ماخذ: دادگستری استان.

جدول ۴۳ - فوتبالی غیر طبیعی در حوزه های قضایی استان بر حسب نوع واقعه منجر به فوت : ۱۳۶۱

حوزه قضایی	جمع	فوت مشکوک	خفگی در آب	تصادف اتومبیل
همدان .....	۴۵۱	۴	۱۴	۱۶۷

فوتبالی غیر طبیعی ... (دنباله)

حوزه قضایی	برق گرفتگی	سوفتگی	ترکش خورده	قتل	انتحار
همدان .....	۸	۸	۷۰	۲۶	۱۴

فوتبالی غیر طبیعی ... (دنباله)

حوزه قضایی	امسدام	معموبیت	سقط جنین و نوزاد نارس	بیماران هوائی
همدان .....	۴۳	۱۰	۲۵	۶۲

(۱) - شهرستانهای ملایر، نهاوند و تویسرکان پزشکی قانونی ندارند .

ماخذ - پزشکی قانونی استان .



دعاوی مطروحه . . . (دنباله)

جناباً				شهرستان
موجود (پایان سال)	مختومه	وارد		
		در سال جاری	باقیمانده	
۲۳۶	۴۸۹	۵۰۶	۲۱۹	کل استان . . . . .
۲۳۶	۴۸۹	۵۰۶	۲۱۹	همدان . . . . .
.	.	.	.	ملایر . . . . .
.	.	.	.	نهایت . . . . .
.	.	.	.	توسرکان . . . . .

دعاوی مطروحه . . . (دنباله)

متفرقه				شهرستان
موجود (پایان سال)	مختومه	وارد		
		در سال جاری	باقیمانده	
۵۷۹۵	۳۴۳۹۷	۳۳۵۱۰	۶۶۸۲	کل استان . . . . .
۲۶۴۰	۱۵۹۰۱	۱۵۶۰۱	۲۹۴۰	همدان . . . . .
۱۲۵۶	۷۴۶۵	۷۳۹۶	۱۳۲۵	ملایر . . . . .
۷۲۲	۵۹۱۰	۵۴۲۱	۱۲۱۱	نهایت . . . . .
۱۱۷۷	۵۱۲۱	۵۰۹۲	۱۲۰۶	توسرکان . . . . .

ماخذ - دادگستری استان .

جدول ۴۳ - فوتبالی غیر طبیعی در حوزه های قضایی استان بر حسب نوع واقعه منجر به فوت : ۱۳۶۱

تعداد اتومبیل	خفگی در آب	فوت مشکوک	جمع	حوزه قضایی
۱۶۷	۱۴	۴	۱۸۵	..... همدان

فوتبالی غیر طبیعی ... (دنباله)

انتحار	قتل	ترکمن خورده	سوغتگی	برق گرفتگی	حوزه قضایی
۱۴	۲۶	۷۰	۸	۸	..... همدان

فوتبالی غیر طبیعی ... (دنباله)

بیماران هوایی	سقط جنین و نوزاد نارس	مسمومیت	اعدام	حوزه قضایی
۶۲	۲۵	۱۰	۴۳	..... همدان

(۱) - شهرستانهای ملایر، نهاوند و تویسرکان پزشکی قانونی ندارند .

ماخذ - پزشکی قانونی استان .

جدول ۴۱ - موقوفات شهرستانهای استان : ۱۳۶۱

تعداد اوقفت				تعداد موقوفات	شهرستان
مستقل غیر متصرفی	مستقل متصرفی	مزروعی غیر متصرفی	مزروعی متصرفی		
۷۶۱۱	۵۴۵	۱۱۳	۲۰۵	۲۱۵	کل استان .....
۱۸۶	۴۲۱	۳۶	۷۶	۱۱۶	همدان .....
۷۴۰۰	۴۰	۳۳	۳۴	۹۶	ملایر .....
۱۵	۷۸	۳۱	۷۷	۵۶	نیاوند .....
۱۰	۶	۱۳	۱۸	۴۷	توسرکان .....

مأخذ - اداره کل اوقاف استان .

جدول ۴۵ - هزینه های مورخ غیره اوقاف شهرستانهای استان : ۱۳۶۱ (ریال)

مذهبی	بهداشتی	اجتماعی	سرانسی	جمع	شهرستان
۲۲۷۳۶۰۰	۳۰۰۰۰۰	۱۴۱۴۵۶۰۴	۷۴۳۴۸۴۸	۳۹۷۴۱۴۵۲	کل استان .....
۱۰۵۳۹۶۵	۳۰۰۰۰۰	۳۱۳۴۶۰۴	۱۲۰۷۵۹۸	۱۶۲۹۸۲۶۷	همدان و نیاوند .....
۹۷۹۶۳۵	۰	۱۰۷۳۱۰۰۰	۷۲۷۲۵۰	۱۴۰۰۹۱۸۵	ملایر .....
۲۴۰۰۰۰	۰	۲۸۰۰۰۰	۵۵۰۰۰۰	۹۴۳۴۰۰۰	توسرکان .....

بیتاع شیرکته	گنجهای انجام شده		شهرستان
	معلمین	طلاب و مدرسین	
۱۲۷۳۴۲۸۰	۱۳۲۶۱۰۰	۱۵۲۷۰۲۰	کل استان .....
۹۱۲۸۵۰۰	۱۲۰۳۱۰۰	۲۷۰۵۰۰	همدان و نهاوند .....
۵۰۰۷۸۰	۷۳۰۰۰	۹۹۲۵۲۰	ملایر .....
۳۱۰۰۰۰	۵۰۰۰۰	۲۶۴۰۰۰	توسرگان .....

ماخذ - اداره کل اوقاف استان .

جدول ۴۶ - کتابخانه‌های عمومی شهرستانهای استان : ۱۳۶۱

اعضا (تفر)	کتاب موجود	تعداد	شهرستان
۴۲۸۰	۷۳۳۹۵	۱۲	کل استان .....
۳۵۴۳	۵۱۶۴۰	۹	همدان .....
۴۷۸	۹۰۷۱	۱	ملایر .....
۱۱۲	۲۷۳۸	۱	نهاوند .....
۱۴۷	۹۹۴۶	۱	توسرگان .....

ماخذ - اداره کل ارشاد اسلامی استان .

جدول ۲۷ - سینا و تعداد تماشاگران در شهرستانهای استان : ۱۳۶۱

شهرستان	تعداد	تماشاگر
کل استان	۵	۱۲۲۹۱۹۵
همدان	۲	۵۶۲۳۲۴
ملایر	۱	۳۲۰۴۲۷
نیاوند	۱	۳۲۳۹۱۲
نصرگان	۱	۷۲۵۳۲

ناخذ - اداره کل ارشاد اسلامی استان .

جدول ۲۸ - توزیع اراضی دامپرر حسب آبی و دید در استان : ۱۳۶۱ (هکتار)

شماره	جمع	معمولات سالانه	آبی	معمولات دائمی
جمع	۷۵۶۸۴۳	۳۹۷۳۷۵	۳۲۸۷۹۷	۲۰۲۷۱
آبی	۲۵۷۱۵۹	۱۵۳۵۹۰	۸۲۹۸۰	۲۰۵۵۹
دید	۴۹۹۶۸۴	۲۴۳۷۸۵	۲۵۵۸۱۷	۸۲

ناخذ - مرکز آمار ایران .

جدول ۴۹ - سطح کاشت، تولید و عملکرد زراعت‌های سالانه استان به تفکیک : ۱۳۶۱

نوع زراعت	سطح کاشت (هکتار)	تولید (تن)	عملکرد در هکتار (کیلوگرم)
غلات.....			
..... گندم	۲۵۴۱۴۱	۲۴۴۱۷۰	۹۶۱
..... گندم آبی	۷۵۳۴۶	۱۴۷۴۹۲	۱۹۵۸
..... گندم دیم	۱۷۸۷۹۵	۹۶۶۷۸	۵۴۱
..... جو	۶۹۷۰۹	۷۹۱۱۸	۱۱۳۵
..... جوی آب	۲۶۸۹۶	۶۳۸۹۰	۲۳۷۵
..... جو دیم	۴۲۸۱۳	۱۵۲۲۸	۳۵۶
حبوبات.....			
..... لوبیا	۲۷۲۳	۳۷۹۸	۱۳۹۰
..... نخود	۴۸۶۳	۲۰۳۷	۴۱۹
سبزیجات.....			
..... سیب زمینی	۳۲۹۱	۲۰۴۲۰	۶۲۰۵
..... پياز	۶۲۳	۳۶۲۸	۵۸۲۳
نباتات صنعتی.....			
..... چغندر رند	۶۸۵۰	۱۷۹۲۴۱	۲۶۱۶۷
..... پنبه (وش)	۱۸۵	۲۶۸	۱۴۴۹
..... علوفه			
..... یونجه	۲۳۹۹۸	۱۹۴۷۴۱	۸۱۱۵

ماخذ - مرکز آمار ایران .

جدول ۵۰- فروش انواع کود شیمیایی در استان : ۱۳۶۱

(تن)

سالیان آمونیم	نیترات آمونیم ٪۲۶	اوره	جمع	سال
.	۷۸۸	۵۴۸۶	۱۱۴۵۲	۱۳۵۷
۵۸	۹۲۷	۱۸۵۰۰	۲۶۸۶۷	۱۳۵۸
۲۰	۲۳۱	۱۵۲۳۸	۴۰۸۹۰	۱۳۵۹
.	۱۵۸	۲۷۳۷۷	۵۲۷۴۲	۱۳۶۰
.	.	۲۳۷۳۰	۶۰۳۳۲	۱۳۶۱

فروش انواع کود شیمیایی ... (در تناله)

(تن)

سالیان	فسفات آمونیم	کود مخلوط ۲۰-۲۰-۲۰	سوپرفسفات ترنیل	سولفات پتاس	سایر کودهای شیمیایی
۱۵	۵۱۰۸	.	.	۵۵	.
۳۴	۱۷۳۲۱	۱	.	۲۶	.
.	۲۵۳۹۱	.	//	۱۰	.
.	۲۵۰۲۰	.	۱۴۴	۴۳	.
۵۲	۳۶۵۰۰	.	.	.	.

ماخذ - شرکت سهامی پخش کود شیمیایی و تولید سم استان .

جدول ۵۱ - ماشین آلات عمده و سایر ادوات کشاورزی فروخته شده توسط بنگاه توسعه ماشینهای کشاورزی استان : ۱۳۶۱

سال	تراکتور	کمباین	گاواهن	دیسک	کودپاش	انواع بذرپاش
۱۳۵۷	۲۳۲	۳	۲۴۲	۲۴	۴	۳
۱۳۵۸	۵۳۲	۱	۱۳۳	۲۴	۲	۱
۱۳۵۹	۶۸۰	۱	۲۳۱	۹۶	۱	۲۶
۱۳۶۰	۷۹۶	۰	۷۶۸	۱۵۵	۰	۵
۱۳۶۱	۱۲۳۷	۱	۶۴۵	۱۶	۰	۲

ماشین آلات عمده . . . (دنباله) (دستگاه)

سال	انواع سمپاش	تریلر	تیغه بولدوژر	دستگاه تنظیم شخم	طسف چین	موتور آب
۱۳۵۷	۰	۷۳	۰	(۱)	۰	۰
۱۳۵۸	۸	۱۲۲	۱	۳۳۸	۰	۰
۱۳۵۹	۶	۶۱	۱	۶۴۷	۰	۰
۱۳۶۰	۸	۹	۰	۷۱۵	۰	۷۷
۱۳۶۱	۲	۰	۰	۱۰۹۰	۲	۶۶

(۱) - کلیه تراکتورهای فروخته شده در سال ۱۳۵۷ مجهز به دستگاه تنظیم شخم میباشند .

ماخذ - بنگاه توسعه ماشینهای کشاورزی استان .



جدول ۵۲ - مساحت و ظرفیت مراکز و تعداد پروانه‌های صادره برای چرا در استان : ۱۳۶۱

تعداد پروانه صادر شده	ظرفیت چرا براساس حساب تعداد دام (راس)	مساحت مراکز باز دید شده (هکتار)	سال
۳	۱۴۰	۱۴۰	۱۳۶۰
۷	۱۲۷۹	۲۳۰۰	۱۳۶۱

ماخذ - سرچنگداری استان .

جدول ۵۳ - مساحت جنگلکاری و نهالستان در استان : ۱۳۶۱

مساحت نهالستانهای احداث شده (هکتار)	مساحت جنگلکاریهای مصنوعی (هکتار)	سال
۰	۱۱	۱۳۵۷
۳	۰	۱۳۵۸
۱۰	(۱)۰	۱۳۵۹
۱	* ۲	۱۳۶۰
۰	۱۹	۱۳۶۱

(۱) - در سال ۱۳۵۹ تعداد ۵۰۰۰ نهال در جنگل‌ها و باغیچه‌ها کاشته شده است .

ماخذ - سرچنگداری استان .

جدول ۵۴ - اقدامات انجام شده در زمینه آبخیزداری در استان : ۱۳۶۱

نهایکاری (هکتار)	تراس بندی (متر مربع)	سد خشک چین (متر مکعب)	بانگت سازی (کیلومتر)	شهرستان
۱۸	۷۰۰۰	۸۷۳	۴/۴	کل استان .....
۱۸	۷۰۰۰	۴۶۸	۲/۱	همدان .....
۰	۰	۴۰۵	۲/۳	طایب .....

اقدامات انجام شده . . . (دنباله)

شهرستان	بذرهای غسی (هکتار)	جاده سازی (کیلومتر)	کانال کشی (متر)	حفاظت دیواره رودخانه ها گابریون (شترکعب)
کل استان . . . . .	۸۰/۴	۳/۲	۱۲۳۰	۲۵۷۴
همدان . . . . .	۸۰/۴	۳/۲	۱۰۰۰	۲۳۵۴
ملایر . . . . .	.	.	۲۳۰	۲۲۰

ماخذ - سرچنگداری استان .

جدول ۵۵ - شرکت های تعاونی روستایی شهرستان های استان : ۱۳۶۱

شهرستان	تعداد	اعضا (نفر)	سرمایه (هزارریال)
کل استان . . . . .	۱۳۸	۱۷۵۸۰۸	۹۱۱۸۸۳
همدان . . . . .	۷۸	۱۰۹۷۲۳	۵۴۱۵۷۷
ملایر . . . . .	۲۷	۲۹۲۴۴	۱۳۵۰۱۶
نیاوند . . . . .	۱۸	۱۹۷۹۳	۱۱۸۲۶۴
تویسرکان . . . . .	۱۵	۱۷۰۴۸	۱۱۷۰۲۶

شرکت های تعاونی روستایی . . . (دنباله)

شهرستان	وام برداختی		ذخیره قانونی (هزارریال)
	تعداد	مبلغ (هزارریال)	
کل استان . . . . .	۶۷۷۲۰	۱۶۰۳۰۱۴	۲۱۲۲۳۰
همدان . . . . .	۳۱۲۵۹	۶۲۱۱۰۶	۱۱۶۲۷۴
ملایر . . . . .	۱۲۴۱۶	۲۹۴۹۷۲	۴۳۹۱۱
نیاوند . . . . .	۱۵۱۹۴	۳۷۳۸۹۱	۲۵۸۶۱
تویسرکان . . . . .	۸۹۵۱	۳۱۳۰۴۵	۲۶۱۸۴

ماخذ - سازمان تعاون روستایی استان .

جدول ۵۶- تعداد وام، مبلغ وامهای پرداختی و وصولی بانک کشاورزی استان : ۱۳۵۷-۶۱

سال	تعداد وامهای پرداختی (فقره)	مبلغ وام (هزارریال)	مبلغ وصولی وام (هزارریال)
۱۳۵۷	۷۸۶۴	۱۴۷۳۳۰۶	۱۲۸۳۰۰۰
۱۳۵۸	۱۹۵۲	۹۳۲۴۵۳	۱۳۰۱۰۰۰
۱۳۵۹	۹۷۹۱	۱۷۹۹۱۸۴	۷۳۶۶۲۸
۱۳۶۰	۱۲۲۱۵	۴۱۶۴۲۹۶	۲۹۶۴۴۳۷
۱۳۶۱	۱۱۷۶۲	۲۹۹۶۱۷۱	۱۳۱۴۷۵۵

ماخذ- بانک کشاورزی استان.

جدول ۵۷- مبلغ وامهای پرداختی بانک کشاورزی ایران به تفکیک نحوه مصرف در استان : ۱۳۵۷-۶۱

سال	مصارف جاری کشاورزی	امور آبیاری قنوات و حفرچاه	احداث باغات سوا
۱۳۵۷	۵۱۶۴۱۵	۹۶۷۶۶	۳۴۸۹۹
۱۳۵۸	۵۵۶۲۰۰	۲۸۶۹۵۷	۲۷۵۵
۱۳۵۹	۱۵۳۴۵	۹۸۰۵۲۳	۶۹۸۷۲
۱۳۶۰	۳۳۵۷۷۵۴۴	۱۱۱۷۶۷۸	۱۰۰۴۶۵
۱۳۶۱	۸۱۰۵۷	۱۰۹۲۷۵۰	۵۷۲۳۷

مبلغ وامهای پرداختی . . . (در تاجه)

(هزار ریال)

سال	ساختها وتأمینات عمومی روستایی	وامهای پرداختی	پروژه طیور	سایر مصارف
۱۳۵۷	۲۳۴۰	۲۴۳۲۳۸	۷۲۹۵	۵۷۲۳۵۳
۱۳۵۸	۰	۴۵۴۰	۲۵۰۰	۷۹۵۰۱
۱۳۵۹	۳۲۸۶۰	۳۳۳۹۰۰	۱۸۴۶۱۰	۱۸۲۰۷۴
۱۳۶۰	۰	۴۶۳۰۲۸	۱۱۴۳۱۸	۳۹۱۲۶۳
۱۳۶۱	۳۹۸۶۴۲	۲۶۴۸۹۳	۱۸۱۷۶۰	۹۱۹۸۳۲

ماخذ - بانک کشاورزی استان

جدول ۵۸ - تعداد دام طیور استان : ۱۳۶۱

شماره	گاوگوساله (راس)	گوسفند و بز (راس)	بز و بزغالیه (راس)	طیور (قطعه)
کل استان . . . . .	۱۷۲۲۸۶	۱۳۷۱۲۴۸	۴۷۹۰۹۳	۳۴۰۸۳۰

ماخذ - مرکز آمار ایران .

جدول ۵۹ - دامهای گشتر شده در حوزه عمل شهرداریهای شهرستانهای استان : ۱۳۶۰ (رامن)

شهررداری	گوسفند سره	بزه سرخاله	گااوگوساله
کل استان .....	۱۱۸۳۸۷	۱۲۶۱۵	۱۸۵۹۴
شهرستان تهرکران .....	۱۰۵۴۷	۱۳۶۵	۱۱۶۰
شهررداری تهرکران .....	۹۰۹۰	۱۳۶۵	۱۱۳۸
شهررداری سرکران .....	۱۴۵۷	.	۲۲
شهرستان ملایر .....	۳۵۸۰۴	۱۴۷۸	۱۷۲۴
شهررداری سامن .....	۲۶۵۸	۳۵	۳۹
شهررداری ملایر .....	۳۳۱۴۶	۱۴۴۳	۱۶۸۵
شهرستان نهاوند .....	۱۲۴۲۳	۱۱۹	۲۷۱۳
شهررداری نهاوند .....	۱۲۴۲۳	۱۱۹	۲۷۱۳
شهرستان همدان .....	۵۹۶۱۳	۹۶۵۳	۱۲۹۹۷
شهررداری اسدآباد .....	۶۹۶۴	۲۴۶	۱۱۲۴
شهررداری بهار .....	۷۰۲۰	۷۹۲	۵۰۰
شهررداری کیودرآهنگ .....	۳۸۸۴	.	۳۹
شهررداری مریانج .....	۲۳۸۰	۱۰۹	۲۰۵
شهررداری همدان .....	۳۹۳۶۵	۸۵۰۶	۱۱۱۲۹

ماخذ - مرکز آمار ایران .

جدول ۶۰ - دامهای کشتار شده در حوزة عمل شهردارهای استان بر حسب ماه : ۱۳۶۰ (راس)

گااوگوساله	بزرگساله	گوسفند و سره	مسابه
۱۸۵۹۴	۱۲۶۱۵	۱۱۸۲۸۷	جمع سال .....
۶۸۹۰	۱۹۳۴	۲۶۱۴۱	بهار .....
۲۷۰۴	۷۷	۵۶۰۷	فروردین .....
۲۳۰۶	۸۱۹	۸۴۲۰	اردیبهشت .....
۱۸۸۰	۱۰۳۸	۱۲۱۱۴	خرداد .....
۵۲۶۰	۵۳۰۵	۳۲۲۳۴	تابستان .....
۱۹۶۳	۱۷۶۹	۱۱۳۷۰	تیر .....
۱۷۶۵	۱۶۴۴	۹۸۸۳	مرداد .....
۱۵۳۲	۱۸۹۲	۱۰۹۸۱	شهریور .....
۴۵۲۳	۴۲۷۶	۲۸۸۹۶	پائیز .....
۱۵۲۷	۲۲۱۲	۹۶۲۵	مهر .....
۱۵۹۴	۱۳۶۸	۹۳۷۲	آبان .....
۱۴۰۲	۶۹۶	۹۸۹۹	آذر .....
۱۹۲۱	۱۱۰۰	۳۱۱۱۶	زمستان .....
۱۱۰۸	۴۲۲	۹۲۰۱	دی .....
۶۴۳	۳۴۶	۹۸۵۰	بهمن .....
۱۷۰	۳۳۲	۱۲۰۶۵	اسفند .....

ماخذ - مرکز آمار ایران .

جدول ۶۱ - تعداد ، وزن میانگین وزن لاشه يك راس از انواع دام كشتر شده در محور عمل شهردار بهای استان : ۱۳۶۰ (راس - كلوگرم)

بزرگساله			گوسفند سره			سال
میانگین وزن يك لاشه	وزن	تعداد	میانگین وزن يك لاشه	وزن	تعداد	
۱۵/۹	۳۲۳۹۴۴	۲۰۲۵۹	۲۳/۲	۴۸۵۶۶۴۳	۲۰۹۲۳۸	۱۳۵۶
۱۱/۸	۱۲۷۲۹۲	۱۰۷۳۷	۲۰/۴	۲۳۹۲۱۸۴	۱۱۶۷۵۷(۱)	۱۳۵۷
۱۲/۹	۳۹۵۸۲۴	۳۰۵۰۷	۱۹/۰	۳۴۶۲۰۱۷	۱۸۱۷۵۷	۱۳۵۸
۱۴/۱	۱۵۵۸۶۰	۱۱۰۲۰	۲۰/۴	۲۷۵۱۲۲۱	۱۳۴۳۳۵	۱۳۵۹
۱۳/۸	۱۷۴۶۴۹	۱۲۶۱۵	۲۲/۲	۲۶۳۴۶۷۱	۱۱۸۲۸۷	۱۳۶۰

تعداد ، وزن میانگین . . . (دنباله)

گاو و گوساله			سال
میانگین وزن يك لاشه	وزن	تعداد	
۱۰۷/۲	۲۶۰۹۱۹۵	۲۴۳۲۱	۱۳۵۶
۱۰۳/۶	۱۶۸۲۰۰۴	۱۶۲۲۷	(۱) ۱۳۵۷
۱۰۹/۸	۲۹۶۹۶۰۹	۲۷۰۳۶	۱۳۵۸
۹۳/۵	۲۷۱۱۷۱۳	۲۸۹۷۶	۱۳۵۹
۹۶/۷	۱۷۹۹۲۸۰	۱۸۵۹۴	۱۳۶۰

(۱) - آمار مربوط به شش ماهه پای سال ۱۳۵۷ میباشد .

ماخذ - مرکز آمار ایران .

جدول ۶۲ - وزن گوشت گوسفند پوره و گا و گوساله تازه ، سرد و منجمد و ارقامی توزیع شده در استان : ۱۳۶۰

شماره	جمع	گوسفند پوره	گا و گوساله
کل استان .....	۹۸۲۱۴۲	۸۶۴۱۵۶	۱۱۷۹۸۶

ماخذ - سازمان گوشت کشور .

جدول ۶۳ - میانگین قیمت رسمی خرید و فروش یک کیلوگرم از انواع دام هر حسب ماه در مرکز استان : ۱۳۶۰

ماه	گوسفند پوره	بزه زغال	گا و گوساله
متوسط کل .....	۸۰۰	۷۶۷	۶۰۵
فروردین .....	۶۶۰	۶۶۰	۵۵۰
اردیبهشت .....	۶۶۰	۶۶۰	۵۵۰
خرداد .....	۷۵۰	۷۵۰	۵۵۰
تیر .....	۷۵۰	۷۵۰	۵۵۰
مرداد .....	۷۵۰	۷۵۰	۵۵۰
شهریور .....	۷۵۰	۷۵۰	۵۵۰
مهر .....	۸۰۰	۸۰۰	۷۰۰
آبان .....	۸۰۰	۸۰۰	۷۰۰
آذر .....	۸۵۰	۸۵۰	۷۵۰
دی .....	۸۵۰	۸۵۰	۷۵۰
بهمن .....	۸۵۰	۸۵۰	۷۵۰
اسفند .....	۸۵۰	۸۵۰	۷۲۰

ماخذ - مرکز آمار ایران .



جدول ۶۴ - توزیع قند و شکر بر حسب ماه در استان : ۱۳۶۰ - ۱۳۶۱ (تن - هزار ریال)

شکر		قند		ماه
۱۳۶۱	۱۳۶۰	۱۳۶۱	۱۳۶۰	
۲۰۷۸۲	۲۵۵۴۸	۲۳۸۴۷	۲۰۸۳۵	جمع.....
۹۹۴	۱۸۸۱	۲۰۱	۱۱۱۷	فروردین.....
۲۸۲۰	۲۱۵۷	۲۲۶۵	۱۶۷۲	اردیبهشت.....
۲۱۶۵	۲۰۱۶	۱۲۷۵	۱۴۵۵	خرداد.....
۷۷۶	۲۴۷۴	۱۹۷۹	۱۵۵۵	تیر.....
۲۰۶۵	۱۶۹۱	۲۲۰۹	۸۹۲	امرداد.....
۱۹۳۷	۲۵۴۱	۱۶۵۵	۲۷۷۲	شهریور.....
۱۸۹۱	۲۱۱۶	۱۶۳۵	۱۲۱۳	مهر.....
۱۹۰۳	۲۱۹۴	۲۷۰۰	۲۴۹۱	آبان.....
۱۹۱۲	۲۱۵۰	۲۶۴۱	۱۹۹۱	آذر.....
۱۴۲۴	۲۰۹۴	۲۴۳۸	۱۴۰۸	دی.....
۱۰۴۱	۲۳۳۳	۲۴۸۵	۱۶۵۱	بهمن.....
۱۸۵۴	۱۹۰۱	۲۳۶۴	۲۶۱۷	اسفند.....

ماخذ - اداره کل قند و شکر استان .

جدول ۶۵ - ظرفیت و تولید قند و شکر کارخانه های قند استان : ۱۳۶۱

نام کارخانه	ظرفیت چغندر قند (تن شبانه روز)	تعداد روز کار در سال	تولید (تن)	
			جمع	قند شکر
کارخانه قند همدان ..	۱۰۰۰	۹۹	۱۲۰۴۸	۷۵۶

ماخذ - کارخانه قند همدان .

جدول ۶۶- معادن در حال بهره‌برداری شهرستانهای استان : ۱۳۶۱

شهرستان	سنگ سلیس	سنگ آهن	سرب و روی	سنگ آهک	سنگ چینی	سنگ مالون	سنگ لاشه
کل استان .....	۳	۱	۱	۵	۲	۱	۶
همدان .....	۲	۱	۰	۵	۱	۱	۶
ملایر .....	۱	۰	۱	۰	۱	۰	۰

ماخذ- اداره کل معادن و فلزات استان .

جدول ۶۷- خلاصه آمار کارگاههای بزرگ صنعتی : ۱۳۶۰

استان	تعداد کارگاه دارای فعالیت	مده‌مزد و حقوق بگـیران		
		جمع	کارمندان	کارگران
همدان .....	۲۳۴	۴۹۲۲	۱۷۸	۴۷۴۴

خلاصه آمار کارگاههای ... (دنباله)

استان	مزد و حقوق وسایر پرداختهای نقدی و غیرنقدی	ارزش گرفته‌ها	ارزش داده‌ها	ارزش افزوده	افزایش ناخالص امسئال حرمایه‌ای
همدان .....	۲۳۷۵	۳۲۲۷	۷۸۸۷	۴۶۶۰	۱۵۱

ماخذ- مرکز آمار ایران .

جدول ۶۸- آمار کارگاه‌های تولیدی (بزرگ صنعتی) استان : ۱۳۶۰

نوع مالکیت	تعداد کارکنان			تعداد کل کارگاه	استان
	خصوصی	دولتی	مختلط		
	۱۰۰ نفر به بالا	۹۹ تا ۹۹	کمتر از ۹۹ نفر	۱۳۵	همدان .....
۱	۲۳۰	۳		۲۳۴	

ماخذ - مرکز آمار ایران .

جدول ۶۹- ارزش تغییرات اموال سرمایه‌ای کارگاه‌های بزرگ صنعتی استان : ۱۳۶۰ (میلیون ریال)

فروش مسا انتقال اموال سرمایه‌ای	خرید یا تحصیل اموال سرمایه‌ای				جمع ارزش تغییرات اموال سرمایه‌ای	استان
	هزینه تغییرات اساسی	ساخته شده در کارگاه	بصورت نو و مستعمل	جمع		
۶	۸۶	۱۷	۵۴	۱۵۷	۱۵۱	همدان .....

ماخذ - مرکز آمار ایران .

جدول ۷۰- ارزش گرفته‌ها و ارزش مواد اولیه و ادواتی مصرف شده در کارگاه‌های بزرگ صنعتی استان : ۱۳۶۰

ارزش مواد خام	ارزش سوخت	ارزش گرفته‌ها	ارزش صرف شده	استان
ملزومات و قطعات مصرفی	مصرفی	خریداری شده		همدان .....
۲۸۱۴	۲۴۸	۳۲۲۲	۴۹	

ارزش گرفته‌ها ... (دنباله)

(میلیون ریال)

ارزش گرفته‌ها	ارزش آب	پرواختی بابت خدمات صنعتی	ارزش مواد بکته کارگاه مستقیم از گسترده‌های خارجی وارد کرده است	ارزش مواد خارجی که کارگاه از داخلی خریداری نموده است
استان	خریداری شده	خدمات صنعتی	کارگاه مستقیم از گسترده‌های خارجی وارد کرده است	ارزش مواد خارجی که کارگاه از داخلی خریداری نموده است
همدان .....	۲	۱۱۳	۷۰۱	۲۷۴

ماخذ - مرکز آمار ایران .

جدول ۷۱ - ارزش داده‌ها در کارگاه‌های بزرگ صنعتی استان : ۱۳۶۰

(میلیون ریال)

جمع ارزش داده‌ها	ارزش تولیدات	دریافتی بابت خدمات صنعتی	ارزش اموال سرمایه‌های ساخته شده در کارگاه	تغییرات ارزش موجودی محصولات ناتمام
استان	تولیدات	دریافتی بابت خدمات صنعتی	ارزش اموال سرمایه‌های ساخته شده در کارگاه	تغییرات ارزش موجودی محصولات ناتمام
همدان .....	۷۸۸۷	۷۴۹۹	۲۶۸	۱۷

ماخذ - مرکز آمار ایران .

جدول ۷۲ - پرواختی بابت خدمات صنعتی در کارگاه‌های بزرگ صنعتی استان : ۱۳۶۰ (میلیون ریال)

جمع	کارگسترانی	حق العمل کاری	تعمیر جزئی و سرویس
استان	کارگسترانی	حق العمل کاری	تعمیر جزئی و سرویس
همدان .....	۷۸۰	۴	۲۱

ماخذ - مرکز آمار ایران

جدول ۷۳ - دریافتی بابت خدمات صنعتی در کارگاههای بزرگ صنعتی استان : ۱۳۶۰ (میلیون ریال)

استان	جمع	کارکنان	حق العمل کاری	تعمیر جزئی و سربس
همدان .....	۲۶۸	۲۵۲	۹	۶

ماخذ - مرکز آمار ایران .

جدول ۷۴ - ارزش موجودی انبار کارگاههای بزرگ صنعتی در استان : ۱۳۶۰ (میلیون ریال)

اول فروردین ۱۳۶۰				استان
مواد خام اولیه	محصولات نیمه تمام	محصولات آماده فروش	جمع	
ساختها و روغنها	نیمه تمام	آماده فروش	جمع	همدان .....
۵۲۱	۶۵	۱۲۱	۷۱۷	

ارزش موجودی انبار ... (دنباله) (میلیون ریال)

آخر اسفند ۱۳۶۰				استان
مواد خام اولیه	محصولات نیمه تمام	محصولات آماده فروش	جمع	
ساختها و روغنها	نیمه تمام	آماده فروش	جمع	همدان .....
۵۶۸	۱۶۹	۳۶۲	۱۰۹۹	

ماخذ - مرکز آمار ایران .

جدول ۷۵ - سطح حوضه آبریز رودخانه‌های مختلف استان : ۱۳۶۰ - ۱۳۶۱

مجموع دبی (میلیون متر مکعب)	حد اکثر دبی لحظه‌ای (متر مکعب)	سطح حوضه آبریز (کیلومتر مربع)	نام ایستگاه	حوضه آبریز
				حوضه آبریز قره‌چای :
۳۸/۷۰۰	۱۵۰/۰	۱۶۵	بلقان	رودخانه آیشینه
۳/۵۱۲	۰۰۰	۰۰۰	شاخه دوسد	= ابرو
۸/۸۰۹	۳/۹۵	۳۷	سلان	= مرانج
۱۶/۲۱۹	۰۰۰	۲۸	محل تقسیم	= عباس آباد
۵۳/۶۰۵	۲۷/۰	۲۴۵۰	کوشک آباد	= سیمینه رود
۷/۷۹۱	۲/۶۰	۲۷۴	زیریل جاده	= خمیگان
۱۳/۷۰۰	۲۴/۰	۴۲	زهتران	= زهتران
۲۴/۴۰۴	۱۱/۰	۲۱۱	بهار ریمک	= بهار ریمک
۲۲/۴۵۱	۹/۴۰	۱۷۹	صالح آباد	= صالح آباد
۱۸۰/۲۴۶	۴۰/۰	۱۳۱۴۱	عمرآباد	= قره‌چای
				حوضه آبریز گاماسیاب :
۲۰/۰۹۲	۱۲/۵	۱۵۷	آقا جان بلاغی	رودخانه شهاب
۱۳/۲۱۸	۱۷/۵	۴۰	پل علی آباد	= گزندر

ماخذ - شرکت سهامی آب منطقه‌ای غرب .

جدول ۲۶ - ظرفیت وسعت انواع مولد های برق شرکت برق منطقه ای شهرستانهای استان : ۱۳۶۱

سوغت مصرف شده (هزار لیتر)		نوع مولد	شهرستان
گازوئیل	روغن		
۲۸۶۴۷	۱۵۸۱۷		کل استان .....
۲۶۷۴	۱۲۹۸۵	دیژل	همدان .....
.	.	.	ملایر .....
۲۵۹۷۳	۲۸۳۲	دیژل	نهاد .....
.	.	.	توسرگان .....

ظرفیت وسعت انواع .... (دیناله)

ضریب فشار درصد	حد اکثر بار همزمان (کیلووات)	ظرفیت قابل بهره برداری (کیلووات)	ظرفیت اجمعی (کیلووات)	شهرستان
(۱) ۳۸/۴	۱۸۴۰۰	۱۵۵۹۰	۲۱۵۸۱	کل استان .....
۷۴/۰	۱۱۱۰۰	۱۲۸۰۰	۱۵۹۵۰	همدان .....
.	.	.	.	ملایر .....
۲/۸	۷۳۰۰	۱۹۷۰	۴۰۲۹	نهاد .....
.	.	۸۲۰	۱۶۰۲	توسرگان .....

(۱) - میانگین

ماخذ - شرکت سهامی برق منطقه ای غرب ناحیه همدان .

جدول ۷۷ - میزان برق تولید شده، خریداری شده و تحویل شده به شبکه در شهرستانهای استان : ۱۳۶۱  
(هزار کیلووات ساعت)

شهرستان	تولید کل	مصرف داخلی نیروگاه	تولید خالص	خریداری شده	تحویل به شبکه
کل استان	۸۶۳۹	۱۴۸	۸۴۹۱	۳۴۳۰۳۳	۳۵۱۴۴۶
همدان	۸۵۵۷	۱۴۴	۸۴۱۳	۱۹۹۰۹۴	۲۰۷۵۰۷
ملاپروتوسرکان	۰	۰	۰	۷۰۸۰۷	۷۰۸۰۷
نهایند	۸۲	۴	۷۸	۷۳۱۳۲	۷۳۱۳۲

ماخذ - شرکت سهامی برق منطقه‌ای غرب ناحیه همدان .

جدول ۷۸ - میزان فروش برق به تفکیک موارد مصرف در شهرستانهای استان : ۱۳۶۱ (هزار کیلووات ساعت)

شهرستان	جمع	عمومی	صنعتی	خانگی
کل استان	۲۳۷۸۰۳	۵۷۶۸۰	۲۰۵۱۱	۸۳۲۸۳
همدان	۱۶۶۳۷۶	۴۳۳۶۵	۱۴۳۶۲	۵۳۶۹۲
ملاپروتوسرکان	۴۳۷۷۶	۱۰۱۵۷	۴۲۴۸	۱۶۴۹۳
نهایند	۱۸۹۵۵	۲۴۷۵	۱۸۴۸	۸۷۷۲
توسرکان	۸۶۹۶	۱۶۸۳	۵۳	۴۳۶۰



میزان فروش برق ... (دقیقه)

شهرستان	کشوری	مسابر	غیره وساجد	باز فروش
کراسان .....	۱۹۹۶۰	۱۶۴	۲۸۸	۵۵۹۱۷
هدان .....	۱۵۳۰۹	.	۱۹۰	۲۹۴۵۸
لاپور .....	۴۴۲۴	۱۶۴	۵۴	۸۲۳۶
نهاد .....	۲۲۳	.	۱۷	۵۶۲۰
توسرگان .....	۴	.	۲۷	۲۶۰۳

ماخذ - شرکت سهامی برق منطقه‌ای غرب ناحیه همدان .

جدول ۷۹ - مشترکین برق متفکک نوع مصرف در شهرستانهای استان : ۱۳۶۱

شهرستان	جمع	صوم	صنعتی	خانگی	کشوری	موسسات عام المنفعه
کراسان .....	۷۲۷۸۳	۱۴۸۷۳	۱۴۶	۵۷۲۹۴	۳۱۴	۱۵۶
هدان .....	۴۱۵۷۱	۹۱۹۵	۸۴	۳۲۰۰۰	۲۱۰	۸۲
لاپور .....	۱۶۹۶۱	۲۷۰۱	۳۶	۱۴۰۹۰	۷۸	۵۶
نهاد .....	۸۶۰۹	۱۸۰۰	۲۳	۶۷۵۰	۱۸	۱۸
توسرگان .....	۵۶۴۲	۱۱۷۷	۳	۴۴۵۴	۸	.

ماخذ - شرکت سهامی برق منطقه‌ای غرب ناحیه همدان .

جدول ۸۰ - مشخصات فنی مراکز آذین‌یابی استان : ۱۳۶۱

فرکانس (کیلوهرتز)	نوع موج	طول موج (متر)	قدرت فرستنده (کیلووات)		تاریخ افتتاح		نام مرکز
			رژیم	اصلی	سال	ماه	
۱۵۸۴	متوسط	۱۹۰	۰	۱	۱۳۵۱	۱۱	همدان .....
۱۵۸۴	متوسط	۱۹۰	۱	۱۰	۱۳۵۹	۱۱	همدان .....

ماخذ - عداوسیماي جمهوری اسلامی ایران ، مرکز همدان .

جدول ۸۱ - مشخصات فنی مراکز تلویزیونی استان : ۱۳۶۱

مشخصات فنی		تاریخ افتتاح		نام مرکز
ارتفاع دکل (متر)	کانال	سال	ماه	
۵۶	۴	۱۳۵۱	۷	همدان .....

مشخصات فنی . . . ( دنباله )

مشخصات فنی					نام مرکز
تعداد استودیو پخش	فرکانس موج حامل (مگاهرتز)		قدرت فرستنده (وات)		
	تصویر	صدا	تجمع	اصلی	
۱	۶۳/۲۵	۶۸/۷۵	۵۰۰	۵۰۰	همدان .....

ماخذ - عداوسیماي جمهوری اسلامی ایران ، مرکز همدان .

جدول ۸۲ - مراکز تکرانی شهرستانهای استان : ۱۳۶۱

تسه‌تسایسپ		جمسج	شهرسرتسان
ارتباط فیسر مستقیم بامرکز	ارتباط مستقیم بامرکز		
۲	۳	۵	کل استان .....
۰	۲	۲	همدان .....
۰	۱	۱	ملایر .....
۱	۰	۱	نهایند .....
۱	۰	۱	توسرگان .....

ماخذ - اداره کل مخابرات استان .

جدول ۸۳ - تکرانهای مخابراتی شهرستانهای استان : ۱۳۶۱

بمدان انسان		در داخل انسان		شهرسرتسان
کمه	تگرام	کمه	تگرام	
۲۰۰۰۱	۸۸۰	۹۲۴۰۹۷۱	۷۸۹۹۱۷	کل استان .....
۱۲۸۰۰	۵۲۶	۷۸۰۴۳۲۷	۷۴۰۱۰۰	همدان .....
۵۱۵۳	۲۵۰	۹۵۲۱۷۰	۳۳۷۶۹	ملایر .....
۱۴۸۸	۷۵	۳۱۰۲۰۷	۱۰۳۳۹	نهایند .....
۵۶۰	۲۹	۱۷۴۳۶۷	۵۷۰۹	توسرگان .....

ماخذ - اداره کل مخابرات استان .

جدول ۸۴ - تعداد تاسیسات و امکانات پستی شهرستانهای استان : ۱۳۶۱

شهرستان	اداره پست	دفتر رسمی		نمایندگی پستی	صندوق شهری		روستایی
		شهری	روستایی		پایه دار	دیواری	
کل استان . . . . .	۴	۱۴	۲۹	۳۶	۱۱۹	۱۲	۴۶۸
همدان . . . . .	۱	۸	۱۶	۱۹	۶۰	۴	۲۹۸
ملایر . . . . .	۱	۲	۷	۶	۳۰	۵	۱۰۳
نیاوند . . . . .	۱	۲	۲	۴	۱۲	۱	۳۷
توسرکان . . . . .	۱	۲	۴	۷	۱۷	۲	۳۰

ماخذ - اداره کل پست استان .

جدول ۸۵ - نامه ها و امکانات پستی فرستاده شده : ۱۳۶۱

امانات	در داخل استان			شهرستان
	نامه			
	مبارشی	عادی	جمع	
۸۲۳	۲۳۳۸۱	۱۷۶۱۵۵۷	۱۷۸۵۷۶۱	کل استان . . . . .
۳۶۴	۱۴۷۶۲	۸۷۴۲۴۰	۸۸۹۳۶۶	همدان . . . . .
۱۱۸	۳۵۴۵	۳۴۴۳۵۰	۳۴۸۰۱۳	ملایر . . . . .
۱۸۴	۲۷۴۴	۳۰۰۲۴۷	۳۰۳۱۷۵	نیاوند . . . . .
۱۵۷	۲۳۳۰	۲۴۲۷۲۰	۲۴۵۰۵۰	توسرکان . . . . .

نامها و امانات پستی . . . (دنباله)

پستخا استان				شهرستان
امانات	نام			
	سفارشی	مساری	جمع	
۳۵۹۴	۱۵۷۳۰۷	۵۷۳۱۶۱۹	۵۸۹۲۵۲۰	کل استان . . . . .
۲۴۲۴	۸۸۲۸۳	۳۸۷۲۸۳۴	۳۹۶۳۵۴۱	همدان . . . . .
۶۹۶	۲۰۸۰۶	۱۲۰۸۰۶۸	۱۲۲۹۵۷۰	ملایر . . . . .
۲۷۷	۲۶۴۸۶	۳۵۰۶۱۹	۳۷۷۲۸۲	نهایند . . . . .
۱۹۷	۲۱۷۳۲	۳۰۰۰۹۸	۳۲۲۰۲۷	توسرگان . . . . .

ماخذ - اداره کل پست استان .

جدول ۸۶ - مراکز تلفن شهری و بین شهری شهرستانهای استان : ۱۳۶۱

تلفن عمومی			تلفن بین شهرها (کاربر)	شهرستان
شماره های منصوبه		تعداد مراکز		
مکانی	معمولی			
۲۱۴	۴۲۴	۴	۱۲	کل استان . . . . .
۸۸	۹	۱	۸	همدان . . . . .
۳۷	۱۰	۱	۲	ملایر . . . . .
۴۵	۳۳۸	۱	۱	نهایند . . . . .
۴۴	۶۷	۱	۱	توسرگان . . . . .

مراکز تلفن شهری . . . (دنباله)

تلفن منسأاطمیس			تلفن خودکار		شهرستان
شماره‌های مشغول بکار	شماره‌های منسأاطمیس	تعداد مراکز	شماره‌های مشغول بکار		
			همگانی	معمولی	
۲۴۰	۰	۳	۸۶	۱۸۰۷۶	کل استان . . . . .
۲۴۰	۰	۳	۶۲	۹۹۹۱	همدان . . . . .
۰	۰	۰	۱۳	۳۹۹۰	ملایر . . . . .
۰	۰	۰	۵	۲۶۶۲	نهایند . . . . .
۰	۰	۰	۶	۱۴۳۳	توسرگان . . . . .

ماخذ - اداره کل مخابرات استان .

جدول ۸۷ - مکالمه‌های تلفنی بین شهری از طریق تلفنخانه در شهرستانهای استان : ۱۳۶۱

به خارج استان		در داخل استان		شهرستان
زمان مکالمه (دقیقه)	تعداد مراجعین	زمان مکالمه (دقیقه)	تعداد مراجعین	
۱۷۳۰۱۶۰	۴۱۷۸۹۶	۱۱۵۳۴۴۰	۲۷۸۵۹۶	کل استان . . . . .
۱۰۶۳۹۴۴	۲۵۳۱۸۱	۷۰۹۲۹۶	۱۶۸۷۸۷	همدان . . . . .
۲۵۵۰۸۹	۶۹۱۴۹	۱۷۰۰۵۹	۴۶۰۹۹	ملایر . . . . .
۲۹۶۰۷۱	۶۲۵۲۵	۱۹۷۳۸۱	۴۱۶۸۳	نهایند . . . . .
۱۱۵۰۵۶	۳۳۰۴۱	۷۶۷۰۴	۲۲۰۲۷	توسرگان . . . . .

ماخذ - اداره کل مخابرات استان .

جدول ۸۸ - طول انواع راههای احداث شده در استان : ۱۳۶۱

طول راه (کیلومتر)	نوع راه
۱۶۶/۵۲۴	جمع .....
۲۴/۵۰۰	راههای اصلی .....
۴۳/۵۲۴	راههای فرعی :
.	اصفاله .....
۴۳/۵۲۴	شنی .....
۹۸/۵۰۰	راههای روستائی .....

مأخذ - اداره کل راه و ترابری استان .

جدول ۸۹ - طول راههای موجود در حوزه استحفاظی ادارات راه و شهرستان های استان در پایان سال ۱۳۶۱ (کیلومتر)

راههای شنسی روستائی	فرعی	اصفاله	جمع	شهرستان
۸۵۵/۱۳	۵۰۶/۵	۷۶۶/۵	۲۱۲۸/۱۳	کل استان .....
۲۶۲/۵۰۰	۳۴۷/۰	۴۸۳/۵۰۰	۱۰۹۲/۰	همدان .....
۲۷۱/۶۳	۹۱/۵۰۰	۱۷۶/۰	۵۳۹/۱۳	ملایر .....
۱۲۵/۰	۴۰/۰	۳۰/۰	۱۹۵/۰	نهایند .....
۱۹۶/۰	۲۸/۰	۷۷/۰	۳۰۱/۰	تویسرکان .....

مأخذ - اداره کل راه و ترابری استان .

جدول ۹۰- فروش انواع تنباکو و توتون توسط دهخانیات در استان : ۱۳۶۱-۱۳۶۲ (کیلوگرم - ریال)

سال ۱۳۶۱		سال ۱۳۶۰		نوع
ارزش هر کیلوگرم	مقدار	ارزش هر کیلوگرم	مقدار	
				تنباکو:
۱۴۰	۸۱۷۱	۱۴۰	۶۳۱۳	کاشان.....
۱۴۰	۶۰۸۲	۱۴۰	۷۳۲۱	اصفهان.....
۲۳۰	۱۲۸۲۵	۲۳۰	۳۱۶	هکان ویژه.....
۱۶۰	۳۴	۱۶۰	۷۱۶	خوانساری.....
				توتون:
۱۳۰	۱۴۰۲	۱۳۰	۷۰۵	درجه یک.....
۱۱۰	۲۶۸	۱۱۰	۱۸۳۴	درجه دو.....
۲۳۰	۸۲۲۹۹	۲۳۰	۱۱۰۳۵۱	نیکوب کشور.....
۲۴۰۰	۳۳۰	x	.	پهپ ایرانی.....

ماخذ - دهخانیات منطقه همدان .

جدول ۹۱- فروش انواع سیگار توسط دهخانیات در استان : ۱۳۶۰-۱۳۶۱ (هزار ریال)

سال ۱۳۶۱		سال ۱۳۶۰		نوع
ارزش هر هزار ریال	تعداد	ارزش هر هزار ریال	تعداد	
۲۰۰۰	۸۸۹۳۹	۲۰۰۰	۶۹۳۴۶	زر.....
۱۵۰۰	۱۳۶۹۷	۱۵۰۰	۲۱۷۲۸	همانیتردار.....
۱۰۰۰	۴۶۷۸	۱۰۰۰	۱۰۳۱۵	هما ۵۰ و ۲۰ عددی.....
۱۲۰۰	۶۱۰۸۹	۱۲۰۰	۳۳۹۱۰	هما بیضی.....
۱۰۰۰	۲۹۵۳۰	۱۰۰۰	۳۶۴۰۶	ویژه.....
x	.	۲۵۰۰	۸۱	مهر.....
۲۵۰۰	۴۹۱۸	۲۵۰۰	۴۵۵۶	زرین.....
۲۵۰۰	۴۱	۲۵۰۰	۱۵۲۶	آسیا.....
۲۷۵۰	۳۸۷۸۷	۲۷۵۰	۳۱۹۹۱	شیراز.....
۳۵۰۰	۹۸۳۹۸	۳۰۰۰	۱۲۱۸۳۴	آزادی.....
۴۲۵۰	۸۸۷۷۸	۳۵۰۰	۵۸۲۲۷	بهمن.....
۴۲۵۰	۱۳۷۲	۳۰۰۰	۱۱۳۰	وینستون.....
x	.	۳۰۰۰	۱۶	رختنژ.....
x	.	۳۰۰۰	۶	دانهیل.....

ماخذ - دهخانیات منطقه همدان .



جدول ۹۲ - تعداد و مبلغ بیمه‌های دریافتی و خسارات پرداختی شرکت بیمه در استان : ۱۳۶۱ (هزار ریال)

خسارات پرداختی		حق بیمه‌های دریافتی		نام شرکت
مبلغ	تعداد	مبلغ	تعداد	
۷۰۹۷۴	۲۸۰۳	۱۲۵۴۵۴	۲۶۳۹۱	بیمه ایران .....

ماخذ - بیمه ایران .

جدول ۹۳ - میزان حق بیمه دریافتی شرکت بیمه در استان : ۱۳۶۱ (هزار ریال)

بیمه ایران	نوع بیمه
۱۲۵۴۵۴	جمع .....
۴۹۹۴۶	بیمه توجیهی .....
۴۷۰۲۰	بیمه شخص ثالث .....
۷۶۹۲	بیمه آتش سوزی .....
۲۱۵۷	بیمه بااربری .....
۲۶۶۱	بیمه عمر .....
۱۵۴۶۸	بیمه حوادث .....
۵۱۰	متفرقه .....

ماخذ - بیمه ایران .

جدول ۴ - سپرده‌های نزد بانک‌های استان : ۱۳۶۱ -

(هزار ریال)

دستداری		جمع		بانک
مبلغ	تعداد	مبلغ	تعداد	
۱۵۹۲۹۸۲۱	۵۳۰۲۵	۴۷۵۲۵۵۳۰	۱۹۴۸۲۷	جمع
۴۰۱۶۱۲۷	۱۱	۱۳۶۴۰۹۰۵	۳۰۱	استان
۹۷۲۴۳۳	۷۸۵۲	۳۷۲۲۷۹۷	۲۸۲۹۶	تجارت
.	.	.	.	رفاه کارگران
۴۹۳۴۸۹۸	۳۴۱۶۱	۱۰۹۷۸۴۶۴	۱۱۴۶۳۴	سپه
۲۴۱۴	۱	۲۷۱۹۰۸۰	۱۱۶۸۲	مسکن
۲۱۰۱۲۵۲	۱۱۰۰۰	۳۷۱۰۲۹۹	۳۹۹۲۴	طبت
۳۹۰۱۶۹۷	۰۰۰	۱۲۷۵۳۹۸۵	۰۰۰	طنی

سپرده‌های نزد ... (دنباله)

متفرقه		پس‌انداز		مدت‌دار		بانک
مبلغ	تعداد	مبلغ	تعداد	مبلغ	تعداد	
۷۱۸۷۲۳	۰۰۰	۲۹۴۳۹۴۱	۱۴۱۳۴۱	۱۳۸۷۰۴۵	۶۷۱	جمع
۴۳۵۷۰	۰۰۰	۹۴۱۲۹۲۰	۱۱۰	۱۶۸۲۸۸	۱۸۰	استان
۷۲۵۱۵۳	۰۰۰	۱۸۹۰۱۳۴۲	۲۰۳۲۰	۱۳۴۰۷۷	۱۲۴	تجارت
.	.	.	.	.	.	رفاه کارگران
.	.	۵۶۴۱۹۶۹	۸۰۱۷۸	۴۰۱۵۹۷	۲۹۵	سپه
.	.	۲۶۹۷۴۶۶	۱۱۶۷۶	۱۹۲۰۰	۵	مسکن
.	.	۱۴۸۶۷۷۴	۲۸۸۵۷	۱۲۲۲۷۳	۶۷	طبت
.	.	۸۳۱۰۶۷۸	۰۰۰	۵۴۱۶۱۰	۰۰۰	طنی

ماخذ - بانکهای استان

(هزار ریال)

جدول ۹۰ - اعتبارات پرداختی بانکها در استان : ۱۳۶۱

کسب و کاری		جمع		بسانك
مبلغ	تعداد	مبلغ	تعداد	
۱۲۸۵۸۴	۴۵۵	۱۶۸۸۰۲۲۱	۱۳۲۲۰	جمع.....
۵۴۱۱۴	۲۱۱	۶۰۵۸۸۳۴	۳۴۷۱	استان.....
۱۴۶۰۶	۱۱۹	۸۳۸۳۹۴	۲۱۷۰	تجارت.....
.	.	۴۴۳۵۸	۴۳	رفاه کارگران.....
.	.	۴۸۵۵۸۶۷	۴۲۰۰	سپه.....
.	.	۲۲۰۳۲۹۸	۱۹۵۹	سكن.....
۵۹۲۸۵	۱۲۵	۱۱۶۸۹۵۱	۱۳۷۷	طت.....
۵۷۹	...	۱۷۱۰۶۱۹	...	طی.....

(هزار ریال)

اعتبارات پرداختی ... (دنباله)

بازرگانی داخلی		صنعتی و معدنی		بسانك
مبلغ	تعداد	مبلغ	تعداد	
۱۱۲۰۳۴۱۶	۵۳۸۰	۶۵۰۱۶۴	۳۸۴	جمع.....
۴۴۱۱۳۰۰	...	۱۶۹۶۲۴	۲۷۴	استان.....
۵۹۶۷۹۲	۱۲۱۰	۹۷۰۰	۴	تجارت.....
.	.	.	.	رفاه کارگران.....
۴۵۷۶۸۳۴	۴۱۱۷	۲۰۰۰۰۰	۶۶	سپه.....
.	.	.	.	سكن.....
۳۶۹۷۰	۵۳	۲۶۹۸۲۶	۴۰	طت.....
۱۵۳۰۵۲۰	...	۱۰۱۴	...	طی.....

تفرقه		ساختمان		بازرگانی خارجی		بانک
مبلغ	تعداد	مبلغ	تعداد	مبلغ	تعداد	
۱۹۸۸۰۶۱	۴۸۰۴	۲۶۳۵۰۰۴۲	۲۱۵۱	۲۷۵۹۵۴	۴۶	جمع.....
۱۲۰۹۷۷۲	۲۹۶۳	.	.	۱۶۴۰۲۴	۲۳	استان.....
۲۱۷۲۹۶	۸۳۷	.	.	.	.	تجارت.....
.	.	۴۴۳۵۸	۴۳	.	.	رفاه کارگران.....
.	.	.	.	۷۹۰۳۳	۱۷	سپه.....
.	.	۲۲۰۳۲۹۸	۱۹۵۹	.	.	مسکن.....
۴۰۳۱۸۹	۱۰۰۴	۳۸۷۴۸۶	۱۴۹	۱۲۱۹۵	۶	ملیت.....
۱۵۷۸۰۴	۰۰۰	.	.	۲۰۷۰۲	۰۰۰	طن.....

ماخذ - بانک های استان .

جدول ۹۶ - شعب نمایندگان بانکهای استان : ۱۳۶۱

تعداد نمایندگی واحه	تعداد شعبه	جمع	بانک
۸	۱۰۲	۱۱۰	جمع.....
.	۳۳	۳۳	استان.....
.	۱۳	۱۳	تجارت.....
.	۱	۱	رفاه کارگران.....
۲	۲۲	۲۴	سپه.....
۲	۱	۳	مسکن.....
.	۱۱	۱۱	ملیت.....
۴	۲۱	۲۵	طن.....

ماخذ - بانکهای استان .

جدول ۹۷ - کارکنان بانکهای استان به تفکیک درجه تحصیلی : ۱۳۶۱

لیسانس و بالاتر	فوق دیپلم	دیپلم	کنتراز دیپلم	پیسواد	جمع	بانک
۷	۵	۴۶۵	۳۷۴	۱	۸۵۲	جمع.....
۱	۰	۱۲۸	۵۴	۰	۱۸۳	استان.....
۱	۰	۲۹	۶۹	۰	۹۹	تجارت.....
۱	۱	۸	۴	۰	۱۴	رئاه کارگران.....
۱	۰	۱۳۶	۷۷	۰	۲۱۴	سپه.....
۱	۰	۱۴	۱۱	۰	۲۶	سکن.....
۱	۰	۴۶	۵۴	۰	۱۰۱	طت.....
۱	۴	۱۰۴	۱۰۵	۱	۲۱۵	طی.....

ماخذ - بانکهای استان .

جدول ۹۸ - متوسط هزینه های غیر خیر اکی ماهانه یک خانوار شهری در استان : ۱۳۶۱ (ریال)

متوسط هزینه	اقلام مصرفی غیر خیر اکی
۳۳۹۲۳/۰	متوسط کل.....
۵۱۱۳/۹	پوشاک و کفش.....
۱۴۳۵۰/۲	سکن.....
۴۵۷۸/۶	طرزومات و خدمات.....
۲۸۲۱/۸	بهداشت و درمان.....
۲۸۴۳/۲	حمل و نقل و ارتباطات.....
۸۰۹/۵	تفریحات، تحصیل و خدمات فرهنگی.....
۳۴۰۵/۸	کالاها و خدمات متفرقه.....

ماخذ - مرکز آمار ایران - نتایج استخراج دستی آمارگیری از بودجه خانوارهای شهری سال ۱۳۶۱ .

جدول ۹۹ - متوسط هزینه‌های خوراکی و دخانی ماهانه یک خانوار شهری در استان: ۱۳۶۱ (ریال)

متوسط هزینه	اقلام مصرفی خوراکی و دخانی
۲۸۱۳۴/۹	متوسط کل .....
۳۳۸۱/۵	انواع آرد، فلات و نان .....
۹۷۳۱/۹	گوشت .....
۳۳۴۲/۰	لبنیات و تخم مرغ .....
۴۹۷/۴	روغنها و چربیها .....
۶۲۷۹/۶	میوه‌ها و سبزیها .....
۶۵۹/۰	خشکبار و حبوبات .....
۱۴۲۶/۳	قند، شکر، شیرینی، چای، قهوه و کاکائو .....
۱۹۲/۲	ادویه‌ها، چاشنی‌ها و سایر ترکیبات خوراکی .....
۶۵/۰	نوشابه‌ها .....
۱۹۰۰/۷	دخانیات .....

ماخذ - مرکز آمار ایران، نتایج استخراج دستی آمارگیری از بودجه خانوارهای شهری سال ۱۳۶۱

جدول ۱۰۰ - متوسط هزینه‌های غیر خوراکی ماهانه یک خانوار روستایی در استان: ۱۳۶۱ (ریال)

متوسط هزینه	اقلام مصرفی غیر خوراکی
۳۳۷۸۹/۳	متوسط کل .....
۵۲۶۹/۳	پوشاک و کفش .....
۶۷۸۶/۲	مسکن .....
۸۰۷۰/۲	ملزومات و خدمات .....
۱۸۸۷/۹	بهداشت و درمان .....
۳۸۰۴/۱	حمل و نقل و ارتباطات .....
۸۲۵/۸	تفریحات، تحصیل و خدمات فرهنگی .....
۷۱۴۵/۸	کالاها و خدمات متفرقه .....

ماخذ - مرکز آمار ایران، نتایج استخراج دستی آمارگیری از بودجه خانوارهای روستایی سال ۱۳۶۱

جدول ۱۰۱ - متوسط هزینه‌های خوراکی و خانگی ماهانه یک خانوار روستایی در استان : ۱۳۶۱ (ریال)

متوسط هزینه	اقلام مصرفی خوراکی
	متوسط کل .....
۲۳۸۱۱/۰	انواع آرد، برنج، غلات و نان .....
۶۶۱۵/۰	گوشت .....
۷۱۷۰/۹	لبنیات و تخم مرغ .....
۲۴۷۲/۳	روغن‌ها و روغن‌ها .....
۳۰۲/۹	میوه‌ها و سبزیها .....
۲۲۸۱/۳	غشک‌ها و حبوبات .....
۷۲۹/۶	قند، شکر، شیرینی، چای و قهوه و کاکائو .....
۲۰۰۷/۰	ادویه‌ها، چاشنی‌ها و سایر ترکیبات خوراکی .....
۲۲۹/۰	نوشابه‌ها و غذاها آماده .....
۵۰۱/۳	درختانیات .....
۱۶۰۰/۷	.....

ماخذ - مرکز آمار ایران - نتایج استخراج دستی آمارگیری از بودجه خانوارهای روستایی سال ۱۳۶۱

جدول ۱۰۲ - شاخص بهای کالاها و خدمات مصرفی در مرکز استان : ۱۳۶۱

شهر همدان	کالاها و خدمات
	شاخص کل .....
۳۶۹/۸	خوراک .....
۴۲۸/۶	پوشاک .....
۳۵۱/۸	سکن .....
۲۷۷/۱	اتاق‌ها .....
۴۴۱/۶	کالاها و خدمات مورد استفاده در خانه .....
۳۴۰/۰	رفت و آمد شهری و مسافرت .....
۳۴۹/۹	درمان و بهداشت .....
۱۶۷/۰	هزینه‌های شخصی .....
۳۶۷/۹	سایر کالاها و خدمات .....
۶۱۹/۱	.....

ماخذ - بانک مرکزی ایران

(هزارریال)

جدول ۳-۱- مالیاتهای دریافتی در شهرستانهای استان : ۱۳۶۱

شهرستان	جمع	مالیات مستقیم	مالیات غیرمستقیم
کل استان .....	۱۵۶۲۳۶۱	۱۱۷۶۹۵۳	۳۸۶۴۰۸
همدان .....	۱۲۱۲۷۹۵	۹۰۱۱۷۱	۳۱۱۶۲۴
ملایر .....	۱۹۳۶۰۶	۱۵۳۹۱۶	۳۹۶۹۰
نیاوند .....	۸۸۳۱۳	۸۸۱۷۵	۱۳۸
تهرگان .....	۶۸۶۴۷	۳۳۶۹۱	۳۴۹۵۶

ماخذ - اداره کل امور اقتصادی و دارایی استان .

جدول ۴-۱- اقلام عمده کالاهای وارد و صادرات ریشده از طریق گمرک استان : ۱۳۶۱ (تن- هزارریال)

شماره	واردات		صادرات	
	مقدار	ارزش	مقدار	ارزش
کل اقلام عمده .....	۲/۲۰۰	۲۳۰	۲۰/۱۵۲	۵۰۰۰

ماخذ - گمرک استان .



جدول ۱۰۱ - متوسط هزینه‌های خوراکی و خانگی ماهانه یک خانوار روستایی در استان : ۱۳۶۱ (ریال)

متوسط هزینه	اقلام مصرفی و اکتسی
۲۳۸۱۱/۰	متوسط کل .....
۶۶۱۵/۰	انواع آرد، رشته، فلات و نان .....
۷۱۷۰/۹	گوشت .....
۲۳۷۳/۳	لبنیات و تخم مرغ .....
۳۰۲/۹	روغنها و چربیها .....
۲۲۸۱/۳	میوهها و سبزیها .....
۷۲۹/۶	خشکبار و حبوبات .....
۲۰۰۷/۰	قند، شکر، شیرینی، چای، قهوه و کاکائو .....
۲۲۹/۰	ادویهها، چاشنیها و سایر ترکیبات خوراکی .....
۵۰۱/۳	نوشابهها و غذاهای آماده .....
۱۶۰۰/۷	درختانیات .....

ماخذ - مرکز آمار ایران - نتایج استخراج دستی آمارگیری از بودجه خانوارهای روستایی سال ۱۳۶۱.

جدول ۱۰۲ - شاخص بهای کالاها و خدمات مصرفی در مرکز استان : ۱۳۶۱

شهر همدان	کالاها و خدمات
۳۶۹/۸	شاخص کل .....
۴۲۸/۶	خوراک .....
۳۵۱/۸	پوشاک .....
۲۷۷/۱	سکن .....
۴۴۱/۶	اثاثیه خانه .....
۳۴۰/۰	کالاها و خدمات مورد استفاده در خانه .....
۳۴۹/۹	رفت و آمد شهری و مسافرت .....
۱۶۷/۰	درمان و بهداشت .....
۳۶۷/۹	هزینه‌های شخصی .....
۶۱۹/۱	سایر کالاها و خدمات .....

ماخذ - بانک مرکزی ایران.

(هزارریال)

جدول ۱۰۳ - مالیاتهای دریافتی در شهرستانهای استان : ۱۳۶۱

شهرستان	جمع	مالیات مستقیم	مالیات غیر مستقیم
کل استان .....	۱۵۶۳۳۶۱	۱۱۷۶۹۵۳	۳۸۶۴۰۸
..... همدان	۱۲۱۲۷۹۵	۹۰۱۱۷۱	۳۱۱۱۶۲۴
..... ملایر	۱۹۳۶۰۶	۱۵۳۹۱۶	۳۹۶۹۰
..... نهاوند	۸۸۳۱۳	۸۸۱۷۵	۱۳۸
..... تهرگان	۶۸۶۴۷	۳۳۶۹۱	۳۴۹۵۶

ماخذ - اداره کل امور اقتصادی و دارایی استان .

(تن - هزارریال)

جدول ۱۰۴ - اقلام عمده کالا های وارد و صادر شده از طریق گمرک استان : ۱۳۶۱

شرح	واردات		صادرات	
	مقدار	ارزش	مقدار	ارزش
کل اقلام عمده .....	۲/۳۰۰	۲۳۰	۲۰/۱۵۲	۵۰۰۰

ماخذ - گمرک استان .

جدول ۱۰۰- پروانه‌های ساختمانی صادر توسط شهرداریهای استان همدان : ۱۳۱۱

شهرستان همدان				تعداد کل	شهرسازی
سختی، آموشی	سکونت	بازرگانی	سکونت		
۱۳	۹۱	۷۶	۲۳۷۹	۲۵۵۱	کل استان
۳	۶۸	۴۰	۸۰۵	۹۰۶	همدان
۵	۴	۱۹	۲۸۸	۳۱۶	اسدآباد
۵	۸	۱۲	۸۵	۱۰۵	بهار
۵	۶	۱۳	۵۲	۷۱	گودرآهنگ
۲	۵	۲	۸۱	۸۶	میانج
۵	۵	۵	۵۲۴	۵۲۴	ملایر
۱	۵	۵	۵	۶	سمن
۱	۵	۵	۳۷۴	۴۷۵	نهایوند
۵	۵	۵	۱۶۱	۱۶۶	تیمسکان
۵	۵	۵	۴	۴	سنگان

طالع - مرکز آمار ایران

جدول ۱-۶- تعداد پروانه‌های ساختمانی صادره توسط شهرداریها و استان بر حسب فصل سال، تعداد اراضیات وسعت زمین و زیربنا : ۱۳۹۱

استان	پروانه‌های صادره در فصل			کل پروانه‌های ساختمانی صادره	جمعیت بر اساس سرشماری ۱۳۵۵	شهر
	بهار	تابستان	پاییز			
۱۰۰۰	۵۰۸	۵۸۹	۸۱۲	۲۵۵۹	۳۰۹۲۴۷	جمع استان
•	•	۱	•	۱	۳۲۳۰	سمن
۲	۲	•	•	۴	۴۷۷۴	سراکان
۳	•	۱۹	۶۷	۸۶	۵۷۹۴	مرابع
•	•	۲۰	۵۱	۷۱	۷۸۹۳	کیورآهنگ
۸۰	۱۸	۵۷	۱۶۱	۳۱۶	۱۲۰۸۳	اسداباد
•	•	۴۱	۶۴	۱۰۵	۱۴۴۸۹	بهار
۱۸	۴۳	۵۳	۶۳	۱۶۶	۱۸۵۷۳	توسرکان
۶۴	۸۳	۷۸	۱۵۰	۴۷۵	۲۹۵۰۹	بهاوند
۲۵۹	۱۸۴	۸۱	•	۵۲۴	۴۷۱۱۷	ملاپور
۱۷۴	۱۸۸	۲۴۲	۳۰۲	۹۰۶	۱۶۵۷۸۵	مدان

تعداد پروانه‌های مساعیانی (در تابلو)

جمع مساعیت زیست‌ها (پتروسیس)	جمع مساعیت زیست (پتروسیس)	تعداد پروانه‌ها			مجموع
		سطحی و بهینتر	در طبقه	یک طبقه	
۴۸۴۵۵۱	۶۸۹۱۵۵	۲۱	۱۰۲۸	۱۴۹۵	جمع استان
۶۹۸	۱۴۶۵	۰	۱	۰	سمن
۸۱۱	۹۶۰	۱	۲	۱	سرگان
۱۰۶۶۳	۱۶۶۱۹	۳	۲۴	۵۹	مراغ
۸۷۳۶	۲۱۱۸۳	۰	۸	۶۳	کیور آهنگ
۳۹۷۰۱	۸۲۰۲۸	۰	۱۲	۳۰۴	اسدآباد
۱۹۳۶۲	۲۷۲۸۳	۱	۵۱	۵۳	بهار
۲۵۰۶۸	۳۷۳۳۴	۴	۵۸	۱۰۴	تخمسگان
۶۰۴۴	۱۱۰۰۵۷	۱	۱۳	۳۶۱	بهاوند
۱۰۹۳۶۷	۱۳۷۱۰۷	۳	۸۷	۴۴۴	ملاسر
۲۰۹۷۲۱	۲۶۵۷۱۹	۱۳	۷۸۲	۱۱۱	هدان

مأمور - مرکز آمار ایران

(هزارریال)

جدول ۱۰۷ - فعالیت‌های عمران در ارومک مسکن و شهرسازی استان : ۱۳۶۱-۱۳۵۹

هزینه	۱۳۶۱		۱۳۶۰		۱۳۵۹		نوع فن
	تعداد	هزینه	تعداد	هزینه	تعداد	هزینه	
۱۴۵۳۷۸	۱۳	۲۴۷۵۰۰	۹	۲۵۴۸۵۹	۲۵۳	۱۲	جمع.....
۰	۰	۱۸۴۰۰۰	۰	۹۰۰۰	۰	۴	عمران شهری.....
۱۲۰۳۵۸	۰	۴۱۵۰۰۰	۰	۲۷۲۰۹	۰	۳	ساخت‌های دولتی.....
۲۴۹۲۰	۱۳	۲۲۰۰۰	۹	۲۱۸۶۰۰	۲۵۳	۵	خانه‌سازی.....

مغذ - ارومک مسکن و شهرسازی استان .

(هزارریال)

جدول ۱۰۸ - فعالیت‌های مکان‌سازی و تعمیرات ساختمانی عمومی در استان : ۱۳۶۱-۱۳۵۹

هزینه	۱۳۶۱		۱۳۶۰		۱۳۵۹		نوع فن
	تعداد	هزینه	تعداد	هزینه	تعداد	هزینه	
۱۶۷۹۷	۱۰	۲۲۰۰۰	۹	۶۴۶۰۰	۳۳	۳	خانه‌های سازمانی کارمندی خانه‌های باقیمت.....
۰	۰	۰	۰	۱۵۴۰۰۰	۳۲۰	۲	خانه‌های سازمانی واگذار مردی
۸۱۲۳	۳	۰	۰	۰	۰	۰	

مغذ - ارومک مسکن و شهرسازی استان .

جدول ۱۰۹ - تعداد و هزینه طرحهای انجام شده در عمران شهری وسیله اداره کل مسکن و شهرسازی استان : ۱۳۶۱ (هزار ریال)

هزینه		تعداد پروژه	موضوع طرح
درصد	مبلغ		
۱۰۰	۱۴۵۲۷۸	۷	جمع .....
۱۰۰	۲۴۹۲۰	۲	احداث واحدهای مسکونی .....
۱۰۰	۱۲۰۳۵۸	۵	احداث ساختمانهای دولتی .....

ماخذ - اداره کل مسکن و شهرسازی استان .

جدول ۱۱۰ - اعتبارات جاری دستگاههای دولتی در استان بر حسب مواد هزینه : ۱۳۶۱ (هزار ریال)

اعتبارات تخصیص داده شده	اعتبارات مصوب	موضوع
۱۴۹۵۱۴۰۷	۱۴۹۷۸۹۴۴	جمع کل .....
۱۲۱۴۱۶۱۳	۱۲۱۵۰۹۰۳	فصل اول - هزینه های پرسنلی .....
۵۵۷۱۳۷۷	۵۵۸۰۵۲۸	ماده ۱ - حقوق و دستمزد .....
۶۵۷۰۲۳۶	۶۵۷۰۳۷۵	ماده ۲ - مزایا و کمکها .....
۱۶۵۶۶۳۴	۱۶۷۱۰۹۰	فصل دوم - هزینه های اداری .....
۱۹۲۹۶۶	۱۹۲۷۶۲	ماده ۳ - هزینه سفر ، مأموریت ، حمل و نقل و ارتباطات .....
۶۶۵۷۲	۶۷۴۴۲	ماده ۴ - اجاره .....
۳۰۸۹۲۹	۳۱۱۱۱۴	ماده ۵ - خدمات قراردادی .....
۱۵۵۷۲۳	۱۵۷۲۱۱	ماده ۶ - سوخت ، برق و آب .....
۹۳۲۴۴۴	۹۳۷۵۶۶	ماده ۷ - مواد و لوازم مصرفی .....
.	.	ماده ۸ - هزینه های سری .....
۲۰۶۶۴۹	۲۰۷۰۱۲	فصل سوم - هزینه های سرمایه ای .....
.	.	ماده ۹ - مطالبه برای ساختمان و تسهیلات .....
۸۲۱۵	۸۲۱۵	ماده ۱۰ - خرید ساختمان ، زمین و حقوق انتفاعی .....
۸۴۲۹۸	۸۴۲۹۸	ماده ۱۱ - ساختمان .....
۵۹۹۹۹	۶۰۲۵۹	ماده ۱۲ - ماشین آلات و تجهیزات عمده .....
۵۲۲۴۲	۵۲۲۴۵	ماده ۱۳ - سایر کالا های مصرفی .....
۱۸۹۵	۱۹۹۵	ماده ۱۴ - وام مشارکت و کمک برای سرمایه گذاری بخش عمومی .....
.	.	ماده ۱۵ - وام مشارکت و کمک برای سرمایه گذاری بخش خصوصی .....
۹۴۶۵۱۱	۹۴۹۹۳۴	فصل چهارم - برداختهای انتقالی .....
۲۳۹۵۳۸	۲۳۹۵۳۸	ماده ۱۶ - کمک و اعانه به بخش عمومی .....
۵۶۳۳۹۴	۵۶۳۴۹۴	ماده ۱۷ - کمک و اعانه به بخش خصوصی .....
.	.	ماده ۱۸ - بازپرداخت وام و برداخت کارمزد (بهره) .....
۹۶۶۵۲	۹۹۹۱۵	ماده ۱۹ - برداختهای انتقالی به کارکنان .....
۴۶۹۲۷	۴۶۹۸۷	ماده ۲۰ - دیون بلا عمل .....

ماخذ - اداره کل امور اقتصادی و دارایی استان .

جدول ۱۱۱ - توزیع اعتبارات عمرانی (سرمایه گذاری ثابت) برحسب برنامه در استان: ۱۳۶۱ (هزار ریال)

موضوع	برنامه (سرمایه گذاری ثابت)
۱۰۰۰۰۰	برنامه احداث ساختمانهای کشوری
۴۰۷۳۵۳	= آموزش ابتدائی
۲۱۶۵۰۰	= آموزش راهنمایی تحصیلی
۲۴۱۰۱۱	= آموزش متوسط عمومى وجامع
۸۱۲۱	= آموزش فنى و تربیت حرفه‌ای
۲۵۰۰	= آموزش هنرى و فرهنگى
۱۰۹۰۰۰	= خدمات بهداشتى
۸۸۵۰۰	= خدمات درمانى
۹۶۱۵۰	= خدمات بهداشتى و درمانى روستائى
۲۴۲۹۰۰	= بهداشت محیط
۴۱۲۵۰	= خدمات رفاهى
۳۵۵۶۰	= تربیت بدنى (استاد بومها)
۲۰۵۰۰	= ورزش در مدارس
۱۷۷۱۸۷	= سایر تاسیسات و تسهیلات شهری
۲۰۱۰۰۰	= خدمات روستائى
۴۰۵۰۰	= احداث خانه‌های سازمانى کارمندان
۱۰۱۴۰۰	= احداث خانه‌های ارزانقیمت
۲۷۶۷۰	= توسعه جامع مناطق عشایرى
۲۱۷۲۷	= حفظ و بهره‌برداری از منابع طبیعى
۴۴۴۰۰	= بهبود و افزایش تولیدات زراعى
۱۸۱۵۵	= بهبود و افزایش تولیدات دامى
۵۳۸۳۲	= خدمات کشتا و زرى و دامپرورى
۱۲۰۰۰	= توسعه شرکتهای تعاونى و سهامى زراعى
۶۰۰۰۷۰	= تأمین آب



توزیع اعتبارات عمرانی ۵۰۰ (دنباله)

موضوع	برنامه (سرمایه گذاری ثابت)
۵۲۵۰۰	برنامه ایجاد و توسعه تأسیسات آب آشامیدنی شهرها
۸۴۰۰۰	ایجاد و توسعه تأسیسات فاضلاب شهرها
۳۱۱۷۰۰	تأسیسات برق روستایی
۱۵۰۰۰	ایجاد و توسعه صنایع نساجی دستی روستایی و چرم
۱۷۰۷۵۰	کلیه های فنی
۱۲۰۰۰۰	زمین شناسی و اکتشاف
۱۵۷۸۰۰	استخراج و بهره برداری
۷۷۴۶۰۰	ساختمان و توسعه راههای فرعی
۷۹۰۰۰	نگهداری و ترمیم اساس راهها
۱۶۸۲۰	پست
	افزافه میشود :
۲۹۴۵۰۰	بابت بند ب تبصره ۲
۲۰۰۰۰۰	افزایش از محل ردیف ۲۰۰۳۰۰ و تبصره ۲ قانون متمم قانون بودجه سال ۱۳۶۱
۲۳۵۰۰۰	(تبصره ۵۰ قانون بودجه سال ۱۳۵۵) مصوب ۱۳۶۱/۹/۲ شورای اقتصاد
۱۳۵۴۴۰	تبصره ۱۱ قانون بودجه سال ۱۳۶۱ ردیف ۵۰۳۰۴۴
۷۰۰۰۰	تبصره ۱۱ قانون متمم قانون بودجه سال ۱۳۶۱
۵۴۳۸۸۱۰	جمع کل

ماخذ - سازمان برنامه بودجه استان - قانون بودجه سال ۱۳۶۲ کل کشور مصوب ۱۳۶۱/۱۲/۲۶

جدول ۱۱۲ - تعداد گاوهای نراندگی مادر شده در شهرستانهای استان : ۱۳۶۱

شهرستان	پایه ۱	پایه ۲	مجموعه (۱)	تراکم	مجموعه
کل استان	۲۳۵۸	۶۵۹۱	۴۳	۱۴۳	۳۵۶۴
همدان	۲۳۵۸	۳۶۹۲	۴۳	۸۴	۲۵۳۶
ملایر	X	۱۵۰۱	X	۴۹	۲۷۴
نهایند	X	۹۲۳	X	۵	۴۳۳
توسرگان	X	۴۷۵	X	۵	۲۲۱

(۱) - لدر، بلد و سایر انواع مشابه .

ماخذ - راهنمای و راندگی استان .

جدول ۱۱۳ - تعداد وسایط نقلیه گداری شده در شهرستانهای استان :

شهرستان	دوچرخه	سواری	تاکسی	وانت	اتوبوس	مینی بوس	کامیون
کل استان	۹۶	۹۷۴	۴۵	۲۲۴	۲۵	۲۷	۸۱
همدان	۹۶	۷۷۴	۴۱	۱۹۲	۲۵	۲۷	۷۱
ملایر	.	۲۰۰	۴	۳۲	.	.	۱۰

ماخذ - راهنمای و راندگی استان .

جدول ۱۱۴ - تعداد وسایط نقلیه موتوس موجود در سطح شهرهای استان : ۱۳۶۱

شهر	تعداد	
	تاکسی	اتوبوس و مینی بوس
کل استان	۸۲۰	۵۸۲
همدان	۶۴۷	-
اسدآباد	۱۶	-
ملایر	۲۷	-
نهایند	۵۱	-
توسرگان	۳۹	-

ماخذ - راهنمای و راندگی استان .

جدول ۱۰۵ - تعداد بزرگ جریمه صادر شده و مبلغ وصولی جرائم در حوزه عمل راهنمایی و رانندگی استان  
بر حسب شهرستان : ۱۳۶۱

شهرستان	مبلغ وصولی جرائم (ریال)	تعداد بزرگ جریمه (تقره)
کل استان	۲۴۶۸۷۰۰۰	۲۳۳۵۳
همدان	۱۹۰۴۱۵۰۰	۱۵۰۰۰
ملایر	۲۷۵۳۰۰۰	۶۲۰۰
نهایند	۲۸۹۲۵۰۰	۲۱۵۳
توسرکان	.	.

ماخذ - راهنمایی و رانندگی استان .

جدول ۱۱۶ - تعداد تعداد فوات منجر به فوت یا جرح و خسارت در حوزه استحفاظی شهرستانی شهرستانهای  
استان : ۱۳۶۱

شهرستان	جرح	فوت	خسارت
کل استان	۴۰۵	۱۵	۲۱۷۳
همدان	۲۹۶	۷	۲۰۱۴
ملایر	۵۰	۳	۱۳۷
نهایند	۳۹	۳	۱۲
توسرکان	۲۰	۲	۱۰

ماخذ - راهنمایی و رانندگی استان .

جدول ۱۱۷ - فعالیتهای فرهنگی جهاد سازندگی استان : ۱۳۶۱

شماره ثبت	ایجاد کتابخانه		تفکیک کلاسهای مختلف	شهرستان
	سیار	ثابت		
۳۱۱	۲۳۸	۱۶۶	۱۲۸۷۰	کل استان .....
۱۲۲	۲۱۶	۷۶	۱۲۰۶۱	همدان .....
۹۰	۰	۵۱	۳۱۹	ملایر .....
۵۷	۰	۲۷	۴۳۳	نهایند .....
۴۲	۱۲	۱۲	۵۷	تویسرکان .....

فعالیتها فرهنگی ... (دنباله)

شماره ثبت	توزیع		برگزاری مجالس سخنرانی	نمایش فیلم و تئاتر	شهرستان
	کتاب	مطبعه			
۱۹۸۲۶	۶۱۶۷۷۳	۲۴۸۹	۲۲۷۹	۲۲۷۹	کل استان .....
۲۹۶۴	۵۴۳۲۱۸	۱۲۳۳	۱۸۰۷	۱۸۰۷	همدان .....
۸۷۴	۲۵۴۵۰	۸۳۰	۱۱۹	۱۱۹	ملایر .....
۱۰۱۳۸	۲۱۳۵۵	۲۷۵	۲۴۶	۲۴۶	نهایند .....
۸۵۰	۲۶۷۵۰	۱۵۱	۱۰۷	۱۰۷	تویسرکان .....

فعالیت‌های فرهنگی ... (دنباله)

وزع					شهرستان
لوازم التحریر	نوار ویدئو	نوار صوتی	پوسترونگس	نشریه و پلتن	
۱۳۹۳۲۲	۲۰۰	۱۲۰۳۲	۷۰۸۲۷۳	۳۴۹۷۶۶	کل استان .....
۶۸۵۶	۲۰۰	۵۴۶۲	۵۹۳۰۱۶	۳۲۱۲۲۰	همدان .....
۵۶۸	.	۲۸۷۰	۱۹۱۰۰	۵۴۵۰	ملایر .....
۱۳۱۵۸۸	.	۳۱۳۰	۵۵۵۰۷	۳۷۹۶	نهایند .....
۳۱۰	.	۵۷۰	۴۰۶۵۰	۱۹۳۰۰	توسرکان .....

فعالیت‌های فرهنگی ... (دنباله)

تشکیل شورای اسلامی	برگزاری مینار و اردو	تهیه نشریه و پلتن	تکثیر نوار صوتی	شهرستان
۴۶۳	۱۵۶	۱۰۵۷	۱۹۱۴۵	کل استان .....
۳۳۲	۱۴۲	۳۳	۵۲۱۵	همدان .....
۲۲	.	۹۸۵	۵۸۳۰	ملایر .....
۷۴	۱۴	۱	۷۵۰۰	نهایند .....
۳۵	.	۳۸	۶۰۰	توسرکان .....

ماخذ - جهاد سازندگی استان واحد آمار.

جدول ۲۱۸ - فعالیتهای بهداشتی و درمانی جهاد سازندگی استان : ۱۳۶۱

شهرستان	درمان رایگان (نفر)	تجزیهات و پانسمان	واکسیناسیون (نفر)	توزیع داروی رایگان بهین افراد
کل استان .....	۱۴۲۹۱۹	۱۳۱۰۰۲	۱۴۲۰۰۰	۱۳۰۶۳۳
همدان .....	۱۱۴۷۵۲	۹۸۵۴۶	۱۲۷۵۹	۱۰۴۴۳۴
ملایر .....	۵۷۰۲	۷۴۰۸	.	۶۱۷۵
نهایند .....	۵۰۵۸	۱۳۶۸	۱۳۴۱	۴۹۱۷
توسرکان .....	۱۷۴۰۷	۲۳۶۸۰	۱۰۰	۱۷۱۰۷

فعالیت های بهداشتی ... (دنباله)

شهرستان	بستری کردن بیماران	مصرفی بیماران به بیمارستان	اعزام گسرو پزشکی	تشکیل	
				درمانگاه	داروخانه
کل استان .....	۱۶۲۶	۱۲۴۶۲	۴۸۲	۲۷	۲۹
همدان .....	۹۳۸	۱۱۳۲۴	۲۴۷	۱۵	۱۵
ملایر .....	۳۵	۱۵۲	۱۹۳	۱	.
نهایند .....	.	۴۷۴	۳۰	۳	۳
توسرکان .....	۶۵۳	۵۱۲	۱۲	۸	۱۱

فعالیت‌های بهداشتی ... (دنباله)

شهرستان	آموزش بهداشت (نفر)	پاکسازی محیط (روستا)	ماماسی	آزمایش (نفر)	رادیولوژی (نفر)
کل استان .....	۸۷۱۳	۶۷	۱۵۰	۸۸	۳۲
همدان .....	۱۲۰	۱	۱۵۰	۸۸	۳۲
ملایر .....	۱۱	.	.	.	.
نهایند .....	۸۴۹۵	۶۶	.	.	.
توسرکان .....	۸۷	.	.	.	.

فعالیت‌های بهداشتی ... (دنباله)

شهرستان	تنظیم خانواده (نفر)	چشم پزشکی (نفر)	دندان پزشکی وساخت دندان	جراحی (نفر)
کل استان .....	۴۴۶۷	۵۰۴	۱۱۵۴	۸۵
همدان .....	۴۴۶۷	۲۲۶	۱۱۵۴	۸۵
ملایر .....	.	.	.	.
نهایند .....	.	۲۷۸	.	.
توسرکان .....	.	.	.	.

ماخذ - جهاد سازندگی استان واحد آمار.

جدول ۱۱۹ - فعالیت‌های کشاورزی جهاد سازندگی استان : ۱۳۶۱

توزیع					شهرستان
سهمایع	م	کود	بذر سنگین	بذر سبک	
(لیتر)	(تن)	(تن)	(تن)	(کیلوگرم)	
۲۶۸۷۵	۴۸	۱۱۰۲	۱۱۸	۱۶۷۹	کل استان
۱۲۲۷۵	۲۶	۲	۱۱۸	۱۶۴۹	همدان
۱۴۰۰	۱	۰	۰	۰	ملایر
۸۰۰۰	۱	۱۱۰۰	۰	۵	نهاد
۵۲۰۰	۲	۰	۰	۲۵	نورگان

فعالیت‌های کشاورزی ... (دنباله)

توزیع					شهرستان
نیسال	ظلمات	موتوسب	سایرانسواع	تراکسور	
(امله)	مدکی	(دستگاه)	ماشین‌آلات	و کمباین	(دستگاه)
۲۹۸۳	۵۸۸۴۵	۷۸۶	۷۶۵۷	۱۰۹۶	کل استان
۲۹۸۳	۵۷۹۴۵	۶۰۰	۷۶۱۹	۷۵۷	همدان
۰	۰	۴۲	۹	۱۴۱	ملایر
۰	۰	۴۹	۱۲	۷۸	نهاد
۰	۹۰۰	۹۰	۱۷	۱۲۰	نورگان



فعالیت های کشاورزی . . . (دنباله)

شهرستان	تعمیر ماشین آلات (دستگاه)	کمک به کاشت محصول (هکتار)	کمک به برداشت محصول (هکتار)	کمک به برداشت محصول (هکتار)
کل استان . . . . .	۲۵۹۲	۱۱۶۲۸	۹۲۳۸	۱۰۳۲۳
همدان . . . . .	۲۰۸۰	۷۷۹۸	۸۹۲۳	۶۳۲۳
ملایر . . . . .	۲۸۲	۲۶۰۵	.	۱۰۰۰
نهایت . . . . .	۲۵	۱۲۰۰	۳۱۵	۳۰۰۰
توسرگان . . . . .	۲۱۰	۲۵	.	.

فعالیت های کشاورزی . . . (دنباله)

شهرستان	زمین کاشته شد (هکتار)	ایجاد مرکز خدمات	آموزش کشاورزی (نفر)	برداشت وام کشاورزی (ریال)
کل استان . . . . .	۸۳۵۲	۹	۱۸	۱۱۰۹۴۶۹۵۰
همدان . . . . .	۳۹۶۸	۶	۱۸	۹۳۰۰۰۲۵۰
ملایر . . . . .	۳۷۴	.	.	۲۳۲۰۰۰۰
نهایت . . . . .	۴۰۰۰	۳	.	۱۵۶۲۶۷۰۰
توسرگان . . . . .	۱۰	.	.	.

ماخذ - جهاد سازندگی استان ، واحد آمار .

جدول ۱۲۰- فعالیت های دامپزشکی و دامپرویی جهاد سازندگی استان : ۱۳۶۱

درمیان		آموزش دامپرویی (نفر)	تاسیس واحد دامداری و دامپرویی	شهرستان
طیور (قطعه)	دام (راس)			
۹۰۲	۴۰۰۲۷	۲۱۷۵	۲	کل استان
۶۲۰	۲۸۸۵۰	۱۱۵۱	۲	همدان
۲۸۲	۷۷۹۸	۲	۰	ملایر
۰	۳۱۰۰	۱۰۰۲	۰	نیاوند
۰	۲۸۹	۲۰	۰	توسرکان

فعالیت های دامپزشکی ... (دنباله)

واگذاری	سهائشی اصطبل و آغل	واکیناسیون		شهرستان
		طیور (قطعه)	دام (راس)	
۱۱۲	۲۳۱۲	۴۷۸۴۶	۹۳۳۵۲۸	کل استان
۲	۲۲۵۲	۴۰۹۴۱	۷۶۸۰۴۸	همدان
۰	۰	۴۱۳۰	۷۵۱۳۵	ملایر
۱۱۰	۰	۰	۳۸۶۰۰	نیاوند
۰	۶۰	۲۷۷۵	۵۱۷۴۵	توسرکان



HA ۲۵۷.۰/۲/۹۵۸

(۶۳۱۸) ۲.ن ۱۳۶۱

مؤلف: سازمان برنامه و بودجه اس

HA ۲۵۷.۰/۲/۹۵۸

(۶۳۱۸) ۲.ن ۱۳۶۱

مؤلف: سازمان برنامه و بودجه استان همدان

عنوان: آمارنامه استان همدان