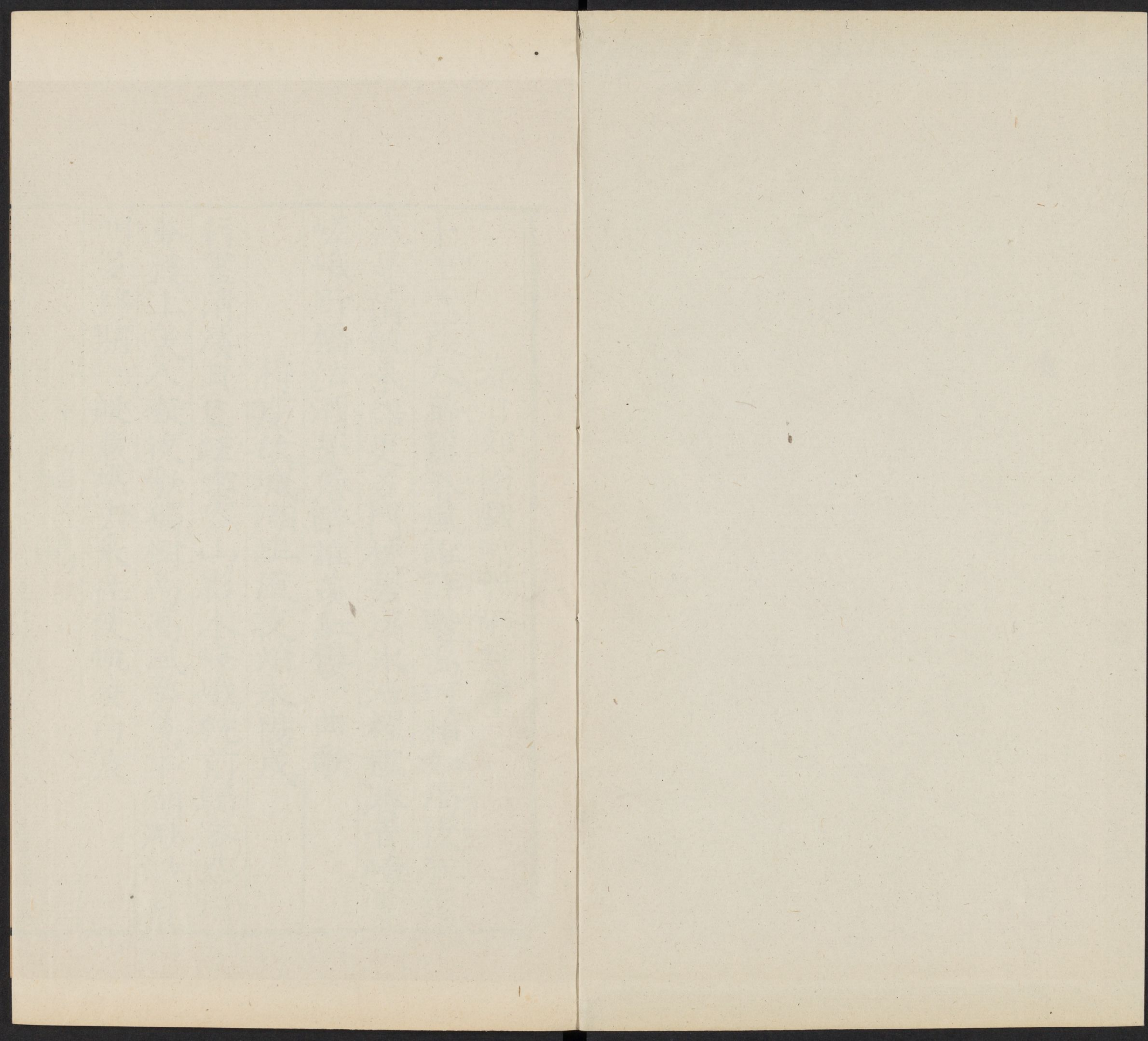


T 5237.47/0304

三

4



春日郊園戲贈楊竣評事

十里蕪葭入薜蘿  
春風誰許暫鳴珂  
相如渴後狂還減  
曼倩飢來語更多  
門枕碧溪水浩耀  
檻齊青嶂雪嵯峨  
野橋沽酒茅簷醉  
誰羨紅樓一曲歌

將度故城湖阻風夜泊永陽戍

行盡清溪日已蹉  
雲容山影水嵯峨  
枕前歸客愁清夢  
樓上美人凝夜歌  
獨樹高高風勢急  
平湖渺渺月明多  
終期一艇載樵去  
來往使帆凌白波

鄭侍御廳翫鶴

哈佛大學哈佛燕京  
圖書館珍藏印

碧天飛舞下晴莎金閣瑤池絕網羅  
蟲響數聲風滿樹岸移孤影雪凌波  
緱山去遠雲霄迫遼海歸遲歲月多  
雙翅亦開千萬里祇應棲隱戀喬柯

贈茅山高拾遺

課獵歸來綺季歌大茅峯影滿秋波  
山齋留客掃紅葉野艇送僧披綠莎  
長覆舊圖基勢盡遍添新品藥名多  
雲中黃鵠日千里自宿自飛無網羅

長安歲暮

獨望天門倚劔歌千時無計老關河  
東歸萬里慙張

翰西上四年羞卞和花暗楚城春醉少  
月涼秦塞夜愁多三山歲歲有人去唯恐海風生白波

姑蘇懷古

宮館餘基輟棹過黍苗無限獨悲歌  
荒臺麋鹿爭新草空苑鳧鷖占淺莎  
吳岫雨來虛檻冷楚江風急遠帆多  
可憐國破忠臣死日日東流生白波

上裴中丞

楊巨源

六年西掖弘湯誥三捷東堂摠漢科  
政引風霜成物色語回天地到陽和  
清威更助朝端重聖澤曾隨筆

下多應笑白鬚揚執戟可憐春日老如何

送孔恂入洛

司馬扎

洛陽古城秋色多送君此去心如何青山欲暮惜別  
淚碧草未盡復離歌前朝冠帶掩金谷舊遊花月經  
銅駝行人正苦柰分手日落遠水生微波

北歸入至德州界偶逢洛陽隣家李光宰

劉長卿

生涯心事已蹉跎舊路依然此重過近北始知黃葉  
落向南空見白雲多炎洲日日人將老寒渚年年水

自波華髮相逢俱若夢故園秋草復如何

詠淚

李商隱

永巷長年怨綺羅離情終日思風波湘江竹上痕無  
限峴首碑前酒幾多人去紫臺秋入塞兵殘楚帳夜  
聞歌朝來灞水橋邊問未抵青袍送玉珂

類編

過揚州

韋莊

當年人未識干戈處處青樓夜夜歌花發洞中春日  
永月明衣上好風多淮王去後無鷄犬煬帝歸來葬

綺羅二十四橋俱寂寞綠楊摧折舊官河

宥罪復官東新除使君

王維

忽蒙漢詔還冠冕始覺殷王解網羅日北皇明猶自  
暗天齊聖壽未云多花迎喜氣皆知笑鳥識歡心亦  
解歌聞道百城新佩印還來雙闕共鳴珂

杜集

奉寄高常侍

汶上相逢年頗多飛騰無那故人何總戎楚蜀應全  
未方駕曹劉不啻過今日朝廷須汲黯中原將帥憶

廉頗天涯春色催遲暮別淚遙添錦水波

奉寄別馬巴州

勲業終歸馬伏波功曹非復漢蕭何扁舟繫纜沙邊  
久南國浮雲水上多獨把魚竿終遠去難隨鳥翼一  
相過知君未愛春湖色與在驪駒白玉珂

峽中覽物

曾為掾吏趨三輔憶在潼關詩興多巫峽忽如瞻華  
嶽蜀江猶似見黃河舟中得病移衾枕洞口經春長  
薜蘿形勝有餘風土惡幾時回首一高歌

六麻

五言絕句

正音

秋怨

皇甫曾

長信多秋色 昭陽借月華 那堪閑未巷 聞道選良家

翫花與衛象同醉

司空曙

衰髮千莖雪 他鄉一樹花 今朝與君醉 却在長沙

梅谿

張籍

自愛新梅好 行尋一徑斜 不教人掃石 恐損落來花

遺響

從軍行

令狐楚

孤心眠夜雪 滿眼是秋沙 萬里猶防塞 三年不見家

碧澗驛曉思

温廷筠

香燈伴殘夢 楚國在天涯 月落子規歇 滿庭山杏花

正聲

逢俠者

錢起

燕趙悲歌士 相逢劇孟家 寸心言不盡 前路日將斜

玉臺體

權德輿

秋風一夜至吹盡後庭花莫作經時別西隣是宋家  
李集

秋浦歌十七首  
其六

愁作秋浦客強看秋浦花山川如剡縣風日似長沙

憶東山二首  
其一

不到東山久薔薇幾度花白雲還自散明月落誰家

杜集

絕句六首  
其六

江動月移石溪虛雲傍花鳥樓知故道帆過宿誰家

復愁十二首  
其八

今日翔麟馬先宜駕鼓車無勞問河址諸將角榮華

又其十一

每恨陶彭澤無錢對菊花如今九日至自覺酒須賒

韓集

朝少年

直把春償酒都將命乞花祗知閑信馬不覺誤隨車

五言律詩

始音



送豐城王少府

楊炯

愁結亂如麻長天照落霞離亭隱喬樹溝水浸平沙  
左尉才何屈東關望漸賒行看轉牛斗持此報張華

送湯處士反初卜居曲江

鴈門歸去遠垂老脫袈裟蕭寺休為客曹溪便寄家  
綠琪千歲樹黃槿四時花別怨應無限門前桂水斜

正音

過故人莊

孟浩然

故人具雞黍邀我至田家綠樹村邊合青山郭外斜

開軒面場圃把酒話桑麻待到重陽日還來就菊花

晚春谷嚴少尹諸公見過

王維

松菊荒三徑圖書共五車烹葵邀上客看竹到貧家  
雀乳先春草鶯啼過落花自憐黃髮暮一倍惜年華

宿江店

張籍

野店臨江浦門前有橘花停燈待賈客賣酒與漁家  
夜靜江水白踞迴山月斜閒尋泊船處潮落見平沙

山中贈日南僧

獨向雙峯老松門閉兩涯翻經上蕉葉掛衲落藤花

甃石新開井穿林自種茶時逢海南客蠻語問誰家  
送仁弟戴玄往蘇州

楊柳閭門踏悠悠水岸斜乘舟向山寺著履到漁家  
夜月紅柑樹秋風白藕花江天詩景好迴日莫令賒

三體

送人尉黔中

周繇

盤山行幾驛水路復通巴峽漲三川雪園開四季花  
公庭飛白鳥官俸請丹砂知慰黔人後高吟採物華

江行

李咸用

瀟湘無事後征棹復嘔啞高岫留殘照歸鴻背落霞  
魚依沙鴈草蝶寄湫流槎共說干戈苦汀洲減釣家

尋陸羽不遇

僧皎然

移家雖帶郭野徑入桑麻近種籬邊菊秋來未着花  
扣門無犬吠欲去問西家報道山中出歸來每日斜

獻白尹

許渾

醉舞任生涯褐寬烏帽斜庾公先在郡疏傳早還家  
林晚鳥爭樹園春蜂護花高吟應更逸嵩洛舊烟霞

送客江行

蕭蕭蘆荻花  
郢客獨辭家  
遠棹依山響  
危檣轉浦斜  
水寒澄淺石  
潮落漲虛沙  
莫與征徒望  
鄉園去漸賒

灞東題司馬郊園

楚翁秦塞住  
昔事李輕車  
白社貧思橘  
青門老種瓜  
讀書三逕草  
沽酒一籬花  
更欲尋芝朮  
商山便寄家  
下第寓居崇聖寺感事

懷王泣京華  
舊山歸路賒  
靜依禪客院  
幽學野人家  
林晚鳥爭樹  
園春蝶護花  
東門有閑地  
誰種邵平瓜  
春日題常曲野老村舍

逸屋遍桑麻  
村南第一家  
林繁樹勢直  
溪轉水紋斜  
竹院晝看筍  
藥欄春賣花  
故園歸未得  
到此是天涯

旅懷

征車何軋軋  
南北極天涯  
孤枕易為客  
遠書難到家  
鄉連雲外樹  
城閉月中花  
猶有扁舟思  
前年別若耶

正聲

侍宴甘露殿

李嶠

月宇臨丹地  
雲窓網碧紗  
御筵陳桂醕  
天酒酌榴花  
水向浮橋直  
城連禁苑斜  
承恩恣歡賞  
歸路滿烟霞

類編

送李司直使吳

張衆父

使君方擁傳王事遠辭家震澤逢殘雪新豐過落花  
水萍千葉散風柳萬條斜何處看離恨春江無限沙  
河嶽英靈

送儲十二還莊城

綦毋潛

西坂何繚繞青林問子家天寒噪野雀日晚度城鴉  
寂歷道傍樹曠曠原上霞茲情不可說長恨隱淪賒  
若耶溪逢孔九

相逢此溪曲勝託在烟霞潭影竹裏動崑陰簷際斜  
人言上皇代犬吠武陵家借問淹留日春風滿若耶

李集

宴陶家亭子

曲巷幽人宅高門大士家池開照膽鏡林吐破顏花  
綠水藏春日青軒秘晚霞若聞絃管妙金谷不能誇

塞下曲

其六首

塞虜乘秋下天兵出漢家將軍分虎竹戰士卧龍沙  
邊月隨弓影胡霜拂劔花玉關殊未入少婦莫長嗟

早望海霞邊

四明三千里朝起赤城霞日出紅光散分輝照雪崖  
一餐嚙瓊液五內發金沙舉手何所待青龍白虎車

杜集

陪王侍御宴通泉東山野亭

江水東流去清樽日復斜異方同宴賞何處是京華  
亭景臨山水村烟對浦沙狂歌遇形勝得醉即為家

遠遊

賤子何人記迷方著處家竹風連野色江沫擁春沙

種藥扶衰病吟詩解嘆嗟似聞胡騎走失喜問京華

花底

紫萼扶千藥黃鬚照萬花忽疑行暮雨何事入朝霞  
恐是潘安縣堪留衛玠車深知好顏色莫作委泥沙

禹廟

禹廟空山裏秋風落日斜荒庭垂橘柚古屋畫龍蛇  
雲氣生虛壁江聲走白沙早知乘四載疏鑿控三巴

暮春題灤西新賃草屋五首其四

壯年學書劍他日委泥沙事主非無祿浮生即有涯

雅音集 卷八  
高齋依藥餌絕域改春華喪亂丹心破王臣未一家

溪上

峽內淹留客溪邊四五家古苔生迹地秋竹隱疎花  
塞俗人無井山田飯有沙西江使船至時復問京華  
季秋蘇五弟纓江樓夜宴崔十三評事常

少府姪其二

明月生長好浮雲薄漸遮悠悠照邊塞悄悄憶京華  
清動盃中物高隨海上槎不眠瞻白兔百過落烏紗

小園

由來巫峽水本自楚人家客病留因藥春深賣為花  
秋庭風落果滾岸雨頽沙問俗營寒事將詩待物華

遣懷

愁眼看霜露寒城菊自花天風隨斷柳客淚墮清笳  
水靜城陰直山昏塞日斜夜來歸鳥盡啼殺後樓鷓

水檻遣心其二

去郭軒楹敞無村眺望賒澄江平少岸幽樹晚多花  
細雨魚兒出微風燕子斜城中十萬戶此地兩三家

杜位宅守歲

守歲阿戎家  
枨盤已頌花  
盍簪喧櫪馬  
列炬散林鴉  
四十明朝過  
飛騰暮景斜  
誰能更拘束  
爛醉是生涯

陪鄭廣文遊何將軍山林

十首其四

旁舍連高竹  
疎籬帶晚花  
碾渦深沒馬  
藤蔓曲藏蛇  
詞賦工無益  
山林跡未賒  
盡捨書籍賣  
來問爾東家

秦州雜詩

二十首其二

州圖領同谷  
驛道出流沙  
降虜蕪千帳  
居人有萬家  
馬騎朱汗落  
胡舞白題斜  
年少臨洮子  
西來亦自誇

又

其十三

傳道東柯谷  
深藏數十家  
對門藤蓋瓦  
映竹水穿沙  
瘦地翻宜粟  
陽坡可種瓜  
舩人相近報  
但恐失桃花

草堂即事

荒村建子月  
獨樹老夫家  
雪裏江船渡  
風前筴竹斜  
寒魚依密藻  
宿鷺起圓沙  
蜀酒禁愁得  
無錢何處賒

為農

錦里烟塵外  
江村八九家  
圓荷浮小葉  
細麥落輕花  
卜宅從茲老  
為農去國賒  
遠慚勾漏令  
不得問丹砂

遺意

二首其二

雅音會編 卷八  
簷影微微落津流脉脉斜野船明細火宿鴈起圓沙  
雲掩初弦月香傳小樹花鄰人有美酒稚子也能賒

過洞庭湖

鮫室圍青草龍堆隱白沙護堤盤古木迎棹舞神鴉  
破浪南風正回檣畏日斜湖光與天遠直欲泛仙槎

對雪

北雪犯長沙胡雲冷萬家隨風且間葉帶雨不成花  
金錯囊垂罄銀壺酒易賒無人竭浮蟻有待至昏鴉  
官亭夕坐戲簡顏十少府

南國調寒杵西江浸日車容愁連蟋蟀亭古帶蒹葭  
不返青絲鞵虛燒夜燭花老翁灑地主細細酌流霞

祠南夕望

百丈牽江色孤舟泛日斜興來猶杖屨目斷更雲沙  
山鬼迷春竹湘娥倚暮花湖南清絕地萬古一長嗟

入喬口

漠漠舊京遠遲遲歸路賒殘年傍水國落日對春華  
樹蜜早蜂亂江泥輕燕斜賈生骨已朽悽惻近長沙

韓集



獨釣四首其二

一逕向池斜  
池塘野草花  
雨多添柳耳  
水長減蒲芽  
坐厭親刑柄  
偷來傍釣車  
太平公事少  
吏隱詎相賒

五言排律

正音

登搃持寺塔

孟浩然

半空躋寶塔  
晴望盡京華  
竹遠渭川遍  
山連上苑斜  
四門開帝宅  
阡陌俯人家  
累劫從初地  
為童憶聚沙  
坐覺諸天近  
空香送落花

奉和聖製幸玉霄公主山莊因題石壁十

韻之作應制

王維

碧落風烟外  
瑤臺道路賒  
如何連帝苑  
別自有仙家  
比地迴鑾駕  
緣谿轉翠華  
洞中開日月  
窓裏發雲霞  
庭養冲天鶴  
谿流上漢槎  
種田生白玉  
泥竈化丹砂  
谷靜泉逾響  
山深日易斜  
御羨和石髓  
香飯進胡麻  
大道今無外  
長生詎有涯  
還瞻九霄上  
來往五雲車

杜集

春歸

形音集  
卷八  
四八  
苔迳臨江竹茅簷覆地花別來頻甲子歸到忽春華  
倚杖看孤石傾壺就淺沙遠鷗淨水靜輕燕受風斜  
世路雖多梗吾生亦有涯此身醒復醉乘興即為家

韓集

奉和杜相公太清宮紀事陳誠上李相公

十六韻

耒耜興姬國輜櫟建夏家在功誠可尚於道詎為華  
象帝威容大仙宗寶曆賒衛門羅戟禦圖壁雜龍蛇  
禮樂追尊盛乾坤降福遐四真皆齒列三聖亦有著

陽月時之首陰泉氣未牙殿階鋪水碧庭炬拆金葩  
紫極觀忘倦青詞奏不譁曾吹宮夜闌嘈噉鼓晨撾  
藪昧陳奚取名香薦孔嘉垂祥紛可錄俾壽浩無涯  
貴相山瞻峻清文玉絕瑕代工聲問遠攝事敬恭加  
皎潔當天月葳蕤捧日霞唱妍酬亦麗俛仰但稱嗟

七言絕句

正音

竹枝詞

四首  
其三

劉禹錫

山上層層桃李花雲間烟火是人家銀釧金釵來負

水長刀短筮去燒茶

寒食

韓翃

春城無處不飛花  
寒食東風御柳斜  
日暮漢宮傳蠟燭  
青烟散入五侯家

聽隣家吹笙

卽士元

鳳吹聲如隔綵霞  
不知牆外是誰家  
重門深鎖無尋處  
疑有碧桃千樹花

題明惠上人房

秦系

簷前朝暮雨添花  
八十吳僧飯熟麻  
入定幾時還出

定不知巢燕污袈裟

逢賈島

張籍

僧房逢著款冬花  
出寺吟行日已斜  
十二街中春雪遍  
馬蹄今去入誰家

烏衣巷

劉禹錫

朱雀橋邊野草花  
烏衣巷口夕陽斜  
舊時王謝堂前燕  
飛入尋常百姓家

阿嬌怨

望見葳蕤舉翠華  
試開金屋歸庭花  
湏臾宮女傳來

信言幸平陽公主家

泊秦淮

杜牧

烟籠寒水月籠沙  
夜泊秦淮近酒家  
商女不知亡國恨  
隔江猶唱後庭花

華清宮

王建

酒幔高樓一百家  
宮前楊柳寺前花  
內園分得溫湯水  
二月中旬已進瓜

退宮人

杜牧

閑吹玉殿昭華管  
醉折梨園縹蒂花  
十年一夢歸人

世絳綵猶封繫臂紗

遺響

送王使君自楚移越

劉商

露冕行春向若耶  
野人懷惠欲移家  
東風二月淮陰道  
惟見棠梨一樹花

和令狐相公別院牡丹

王涯

平章宅裏一欄花  
臨到開時不在家  
莫道兩京非遠別  
春明門外即天涯

山行

杜牧

牙  
卷  
遠上寒山石逕斜白雲生處有人家停車坐愛楓林  
晚霜葉紅於二月花

客有卜居不遂薄游沂隴因題

許渾

海燕西飛白日斜天門遙望五侯家樓臺深鎖無人  
到落盡春風第一花

無題

李商隱

聞道閨門萼綠華昔年相望向天涯豈知一夜秦樓  
客偷看吳王內苑花

花下醉

尋芳不覺醉流霞倚樹沉眠日已斜客散酒醒深夜  
後更持紅燭賞殘花

過南隣花園

雍陶

莫恠頻過有酒家多情長是惜年華春風堪賞還堪  
恨纔見開花又落花

城西訪友人別墅

澧水橋邊小路斜日高猶未到君家村園門巷多相  
似處處春風枳殼花

小遊仙

曹唐

方士飛軒駐碧霞  
酒香風冷月初斜  
不知誰唱春歸曲  
落盡谿頭白玉花

旅夕

風散古陂驚宿鴈  
月臨荒戍起啼鴉  
不堪吟斷無人見  
時復寒燈落一花

曲江春望

杏艷桃嬌奪晚霞  
樂遊無廟有年華  
漢朝冠蓋皆陵墓  
十里宜春下苑花

雨晴

王駕

雨前初見花間藥  
雨後全無葉底花  
蛺蝶飛來過墻去  
却疑春色在隣家

襄漢旅道軍後有感

韓偓

水自潺湲日自斜  
盡無鷄犬有鳴鴉  
千村萬落如寒食  
不見人烟空見花

寄人

張泌

別夢依依到謝家  
小廊迴合曲欄斜  
多情只有春庭月  
猶為情人照落花

秋塘曉望

吳商浩

鐘盡疎桐散宿鴉故山烟樹隔天涯  
西風一夜秋塘曉零落幾多紅藕花

天津橋春望

雍陶

津橋春水浸紅霞烟柳風絲拂岸斜  
翠輦不來金殿閉宮鶯啣出上陽花

經故太尉段公廟

許渾

徒想追兵緩翠華古碑荒廟閉松花  
紀生不向滎陽死豈有山河屬漢家

夏日寄江上親友

雨過山前日未斜清蟬嘒嘒落槐花  
車輪南北已無限江上故人纔到家

三體

酬李穆

劉長卿

孤舟相訪至天涯萬轉雲山路更賒  
欲掃柴門迎遠客青苔黃葉滿貧家

贈張千牛

韓翃

蓬萊闕下是天家上路新回白鼻騮  
急管書吹平樂

酒春衣夜宿杜陵花

贈魏三十七

李群玉

名珪似玉淨無瑕美譽芳聲有數車莫放焰光高二  
丈來年燒殺杏園花

西歸出斜谷

雍陶

行過險棧出褒斜出盡平川似到家無限客愁今日  
散馬頭初見米囊花

經賈島墓

鄭谷

水繞荒墳縣路斜耕人訝我久咨嗟重來無恐無尋

處落日風吹鼓子花

隋宮

鮑容

柳塘烟起日西斜竹浦風回鴈弄沙煬帝春遊古城  
在壞宮芳草滿人家

題張道士山居

秦系

盤石垂蘿即是家回頭猶看五枝花松間寂寂無烟  
火應服朝來一片霞

選唐

朝史寰

王維



清風細雨濕梅花  
驟馬先過碧王家  
正值楚王宮女  
至門前初下七香車

楊柳枝詞十一首

劉禹錫

輕盈嫋娜占年華  
舞榭粧樓處處遮  
春盡絮飛留不  
得隨風好去落誰家

浪陶沙詞二首

洛水橋邊春日斜  
碧流清淺見瓊沙  
無端陌上狂風  
急驚起鴛鴦出浪花

道州郎齋卧疾寄東館諸賢 呂溫

東池送客醉年華  
聞道風流勝習家  
獨卧郡齋寥落  
意隔簾微雨濕梨花

訪李少卿不遇

錢起

畫戟朱樓映晚霞  
高門寒柳度飛鴉  
門前不見歸軒  
至城上愁看落日斜

宮人斜

竇鞏

離宮路繞北原斜  
生死深恩不到家  
雲雨今歸何處  
去黃鸝飛上海棠花

郵亭殘花

張祐

雲暗山橫日欲斜  
郵亭下馬看殘花  
自從身逐征西  
府每到花時不在家

正聲

山房春事

岑參

梁園日暮亂飛鴉  
極目蕭條三兩家  
庭樹不知人去  
盡春來還發舊時花

李集

永王東巡歌十一首其二

三川虜亂如麻  
四海南奔似永嘉  
但用東山謝安

石為君談笑靜胡沙

巴陵贈賈舍人

賈生西望憶京華  
湘浦南遷莫怨嗟  
聖主恩深漢文帝  
憐君不遣到長沙

陌上贈美人

駿馬驕行踏落花  
垂鞭直拂五雲車  
美人一笑褰珠箔  
遙指紅樓是妾家

與史郎中欽聽黃鶴樓上吹笛

一為遷客去長沙  
西望長安不見家  
黃鶴樓中吹玉

笛江城五月落梅花

宣城見杜鵑花

蜀國曾聞子規鳥宣城還見杜鵑花一叫一迴腸一  
斷三春三月憶三巴

杜集

漫興九絕其二

手栽桃李非無主野老墻低還是家恰似春風相欺  
得夜來吹折數枝花

江畔獨步尋花七絕其三

江深竹靜兩三家多是紅花映白花報春春光知有  
處應須美酒送生涯

夔州歌十絕其五

滾東滾西一萬家江址江南春冬花背飛鶴子遺瓊  
藥相趣鳧雛入蔣牙

韓集

春雪

新年都未有芳華二月初驚見草芽白雪却嫌春色  
免故穿庭樹作飛花

楸樹其二首

幸自枝條能樹立可煩蘿蔓作文加傍人不解尋根  
本却道新花勝舊花

題秀禪師房

橋夾水松行百步竹林莞席到僧家暫攀一手支頭  
卧還把漁竿下釣沙

遊西林寺題蕭二兄郎中舊堂

中郎有女能傳業伯道無兒可保家偶到匡山曾住  
處幾行衰淚落烟霞

七言律詩

正音

奉和聖製從蓬萊向興慶閣道中留春望  
之作

王維

渭水自縈秦塞曲黃山舊繞漢宮斜鑾輿迥出千門  
柳閣道迴看上苑花雲裏帝城雙鳳闕雨中春樹萬  
人家為乘陽氣行時令不是宸游重物華

赴嘉州過城固縣尋永安超禪師房

岑參

滿寺枇杷冬着花老僧相見具袈裟漢王城北雪初  
霽韓信壇西日欲斜門外不須催五馬林中且聽演  
三車豈料巴川多勝事為君書此報京華

隋宮

李商隱

紫泉宮殿鎖烟霞欲取蕪城作帝家玉璽不緣歸日  
角錦帆應是到天涯于今腐草無螢火終古垂楊有  
暮鴉地下若逢陳後主豈宜重問後庭花

三體

谷實拾遺卧病見寄

包佶

今春扶病移滄海幾度承恩對白花送客屢聞簷外  
鵲消愁已辨酒中蛇瓶收枸杞懸泉水鼎鍊芙蓉伏  
火砂悞入塵埃牽吏役羞將簿領到君家

牡丹

羅鄴

落盡春紅始見花花時比屋事豪奢買栽池館恐無  
地看到子孫能幾家門倚長衢攢綉輓幄籠輕日護  
香霞歌鐘滿坐爭歡賞肯信流年髮有華

鼓吹

送蘄州李郎中赴任

劉禹錫

楚關蘄水路非賒東望雲山日久佳薤葉照人呈夏  
簞松花滿碗試新茶樓中飲興因明月江上詩情為  
晚霞壯地交親長引領早將玄髮到京華

長安春日

薛逢

窮途日日困泥沙上苑年年好物華荆棘不當車馬  
道管絃長奏綺羅家王孫草上悠揚蝶少女風前爛  
熳花懶出任從遊子笑入門還是舊生涯

奉和楮家林亭

陸龜蒙

一陣西風起浪花遠欄干下散瑤華高窓曲檻仙侯

府折芾荒芹白鳥家孤島待寒凝片月遠山終日送  
餘霞若知方外仙如此不要秋乘上海槎

奉和夏景冲澹偶然作

蟬雀參差在扇紗竹櫟輕利籜冠斜壚中有酒文園  
會琴上無絃靖節家芝畹烟霞全覆穗橘州風浪半  
浮花閑思兩地忘名者不信人間髮解華

酬王季友題半日村別業

郎士元

村映寒原日已斜烟生密竹早歸鴉長溪南路當群  
岫半景東隣照數家門通小徑連芳草馬飲春泉踏

淺沙欲待主人林上月還思潘令縣中花

病馬呈鄭校書

其二首其一

曹唐

騷駟何年別渥洼病來顏色半泥沙四蹄不鑿金砧  
裂雙眼慵開玉筋斜墮月兔毫乾敲鯨失雲龍骨瘦  
查牙平原好放無人放嘶向秋風首藉花

贈南嶽馮處士

其二首其三

寂寥深木閉烟霞洞裏相知有幾家笑看潭魚吹水  
沫醉嗔溪鹿喫蕉花穿厨歷歷泉聲細繞屋悠悠樹  
影斜夜靜著灰封釜竈自添文武養丹砂

皇初平將入金華山

宋邕

莫道春遊烟景賒瀟湘有路入金華溪頭鶴樹春常  
在洞口人家日易斜一水暗迴閑繞澗五雲長往不  
還家白羊成隊難收拾喫盡溪邊巨勝花

屣步訪魯望不遇

皮日休

雪晴墟里竹歌斜蠟屐徐吟到陸家荒迳掃稀堆栢  
子破扉開澀染苔花壁閑定欲圖雙檜厨靜空如飯  
一麻擬受太玄今不遇可憐遺恨似侯芭

寄瓊州楊舍人

德星文彩瘴天涯酒樹堪消謫宦嗟行遇竹王因設  
奠居逢木客又遷家清齋靜澹枕榔麪遠信閑封荳  
蔻花清切會須歸有日莫貪勾漏足丹砂

魯望憫承吉之孤為詩引邀余屬和欲用  
余道振其孤而和之噫承吉之困身後乎  
魯望視余困與承吉身前孰苦哉未有已  
困而能振人者抑為辭用塞良友

先生清骨癸烟霞業破孤存誰為嗟幾篋詩書分貴  
位一林石筍散豪家兒過舊宅啼楓影姬遠荒田泣

稗花惟我與君堪便戒莫將文譽作生涯

奉和魯望白菊

皮日休

雪彩冰姿號女華寄身多是地仙家有時南國和霜  
立幾處東籬伴月斜謝客瓊枝空貯恨袁郎金鈿不  
成誇自知終古清香在更出梅妝弄晚霞

街西

杜牧

碧池新漲浴驕鴉分鎖長安富貴家遊客偶同人關  
酒名園相倚杏交花銀鞍驟裏嘶宛馬綉鞅聰瓏走  
鈿車一曲將軍何處笛連雲芳樹日初斜



題同官李明府書舍

崔峒

訟堂寂寂對烟霞  
五柳門前聚晚鴉  
流水聲中視公  
事寒山影裏見人家  
觀風共羨新為政  
計日還應更  
觸邪可惜陶潛無限興  
不逢籬菊正開花

閑望

吳融

三點五點映山雨  
一枝兩枝臨水花  
蛺蝶狂飛掠芳  
草鶯鶯熟睡踈晴沙  
闕下新居非已業  
江南舊隱是誰家  
東還西去都無計  
却羨暝歸林上鴉

宋玉

李商隱

何事荆門百萬家  
獨教宋玉擅才華  
楚辭已不饒  
楚勒風賦何曾讓  
景差落日渚宮供  
觀閣開年雲夢送  
烟花可憐庾信尋  
蕙遠猶得三朝托  
後車

春日野步

溫庭筠

日西塘水金堤斜  
百草芊芊暗吐芽  
野岸明媚山芍  
藥水田叫噪官蝦  
蟆鏡中有浪動菱  
蔓陌上無風吹  
柳花何事輕橈向  
溪客綠萍方好不  
歸家

別江上一二友生

譚用之

國風千載務重華  
須逐浮雲背若耶  
無地可歸堪種

王有天教上且乘槎白綸巾卸蘇門月紅錦衣裁御  
苑花他日成都却回首東山看取謝鯤家

貽費道人

誰知南浦傲烟霞白葛衣輕稱帽紗碧玉蟬蛸迎客  
酒黃金轂輓釣魚車吟歌雲鳥歸樵谷卧愛神仙入  
畫家他日鳳書何處覓武陵烟樹半桃花

贈韓道士

張泌

日暮秋風吹野花上清歸客意無涯仙源寂寂烟霞  
閉天路悠悠星漢斜還似世人生白髮定教仙骨變

黃茅東城南陌頻相見應是壺中別有家

雪夜泛舟遊南溪

大江西面小溪斜入竹穿松似若耶兩岸巖風吹玉  
樹一灘明月照銀沙因尋野渡逢漁舍更泊前灣上  
酒家去去不知歸路遠棹聲烟裏獨嘔啞

長安春望

張翥

明時不敢卧烟霞又見秦城換物華殘雪未消雙鳳  
闕新春已發五陵家甘貧只擬長監酒忍病猶期強  
采花故國別來桑柘盡十年兵踐海西涯

寒食

李山甫

柳礙東風一向斜  
春陰澹澹野人家  
有時三點兩點  
雨到處十枝五枝花  
萬井樓臺疑綉畫  
九原松柏似  
烟霞  
年年今日誰相問  
獨卧長安泣歲華

南海府罷歸京口經大庾嶺贈張明府

許渾

樓船旌旆極天涯  
一劔從軍兩鬢華  
回日眼明河畔  
草去時腸斷嶺頭花  
陶書畫鷲行過縣  
張賦初成卧  
到家官滿知君有  
歸處姑蘇臺上舊烟霞

送黃隱居歸南海

瘴霧南邊久寄家  
海中來往信流他  
林葳蕩蕩多殘  
笋樹過猩猩少  
落花深洞有雲龍  
蛟骨半岩無草象  
生牙知君愛宿層  
峯頂坐到三更見  
日華

贈鄭處士

道傍年少莫矜誇  
心在重霄髮未華  
楊子可曾過址  
里魯人何必敬東家  
寒雲曉散千峰雪  
暖雨晴開一  
徑花  
且賣胡田釀春酒  
與君書劔是生涯

南海府罷南康阻淺行侶稍稍登陸主人

燕餞至頻暮宿東溪

暗灘水落漲虛沙灘去秦吳萬里賒馬上折殘江址  
柳舟中開盡嶺南花離歌不斷如留客歸夢初驚似  
到家山鳥一聲人未起半床春月在天涯

別劉秀才

三獻無功玉有瑕更携書劍客天涯孤帆夜別瀟湘  
雨廣陌春期鄆杜花燈照水螢千點滅棹驚灘鴈一  
行斜關河萬里秋風急望見香山不見家

光嶽英華

奉和太平公主南莊應制

李義府

平陽館外有仙家沁水園中好物華地出東郊回日  
馭城臨南斗度雲車風泉韻繞幽林竹雨霞光搖雜  
樹花已慶時來千億壽還言日暮九重賒

類編

送客水路歸陝

韓翃

相風竿影曉來斜渭水東流去不賒枕上未醒秦地  
酒舟前已見陝人家春橋楊柳應齊葉古縣棠梨也  
作花好是五賢嘉賞地行逢三月會連沙

杜集

曲江陪鄭八大南史飲

雀啄江頭楊柳花  
鷓鴣鷓鴣滿晴沙  
自知白髮非春事  
且盡芳樽戀物華  
近侍即今難浪跡  
此身那得更無家  
夫人才力猶強健  
豈傍青門學種瓜

題桃樹

小徑升堂舊不斜  
玉株桃樹亦從遮  
高秋總餽貧人實  
來歲還舒滿眼花  
簾戶每宜通乳燕  
兒童莫信打慈鴟  
寡妻群盜非今日  
天下車書正一家

秋興八首其二

夔府孤城落日斜  
每依南斗望京華  
聽猿實下三聲淚  
奉使虛隨八月槎  
畫省香爐遙伏枕  
山樓粉堞隱悲笳  
請看石上藤蘿月  
已映洲前蘆荻花

舍弟觀赴藍田取妻子到江陵喜寄其三

庾信羅含俱有宅  
春來秋去落誰家  
短牆若在從殘草  
喬木如存可假花  
卜築應同蔣詡徑  
為園須似邵平瓜  
比年病酒開涓滴  
弟勸兄酬何怨嗟

韓集

次鄧州界

潮陽南去倍長沙戀闕那堪又憶家心訝愁來惟貯  
火眼知別後自添花商顏暮雪逢人少鄧鄙春泥見  
驛賒早晚王師收海嶽普將雷雨發萌芽

答張十一功曹

山淨江空水見沙哀猿啼處兩三家篔簹競長纖纖  
筭躑躅閑閑豔豔花未報息波知死所莫令炎瘴送  
生涯吟君詩罷看雙鬢斗覺霜毛一半加

雅音會編卷之八畢

