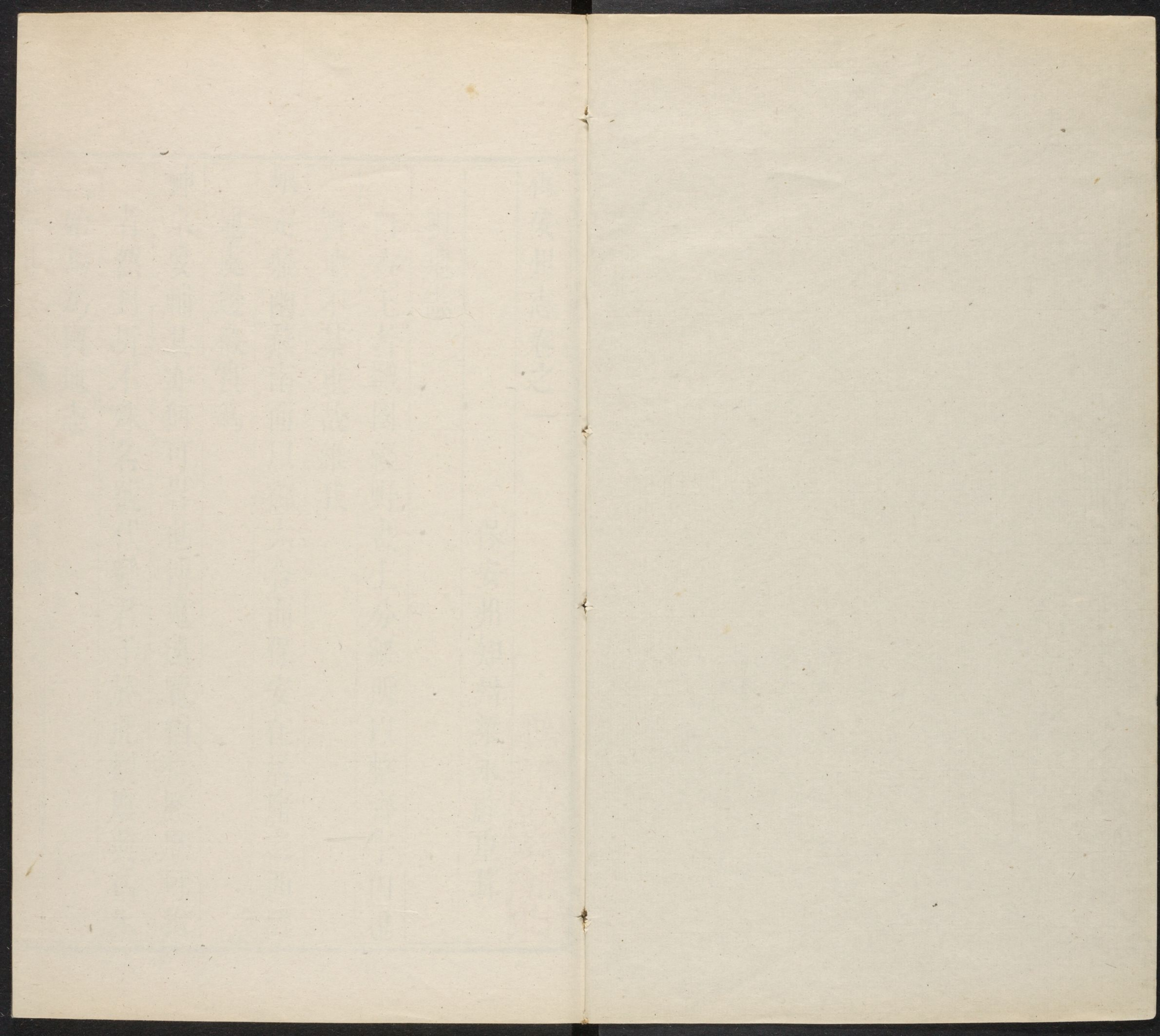


T 3269 / 2934 . 81

CHINESE - JAPANESE LIBRARY OF
HARVARD - YENCHING INSTITUTE
AT HARVARD UNIVERSITY
MAR 25 1940

2



保安州志卷之一

哈佛大學漢和
圖書館珍藏印

保安州知州梁永祚重葺

輿地志

自古王者體國經野畫土分疆所以整齊宇內也
輿地不綦重哉維我

朝定鼎幽燕南面以御六合而保安在居庸之西雖
地處邊徼實爲

神京要輔其亦何可畧也博蒐遠覽猶有歷歷可指
者然封圻不殊名號代變君子於此觀廢興稽本
始焉爲輿地志

沿革

黃帝 按保安州為古涿鹿地黃帝逐蚩尤於此後

遂邑於涿鹿之阿

史注誤涿鹿為今涿州按歷代以來涿州稱涿邑范陽永泰並

無涿鹿之名况保安現有涿鹿山軒轅城黃帝阪泉則保安為古涿鹿無疑

高陽氏 始建九州以涿鹿地屬冀州域

高辛氏 屬冀州域

唐 屬冀州域

按史帝堯從涿鹿遷都于陶唐惜無舊蹟可稽但古無兩涿鹿大約為堯

之故國云

虞 肇十有二州分冀之西北為幽州屬幽州域

夏 平治水上定九州之賦仍冀州域

殷 仍冀州域

周 封召公奭於燕屬燕國

秦 兼併諸侯分天下為三十六郡以其地屬上谷

郡

漢 高帝五年分上谷地為涿郡武帝元封元年分

天下為十三郡以涿郡屬幽州部以涿鹿縣屬涿

郡今保岱堡即古舊縣治

晉 為山後諸州季年没于慕容燕

隋 為涿鹿郡

唐 穆宗長慶二年改涿鹿郡為新州領縣四永興

石敬瑭少子
卷之二
二
礬山龍門懷安武宗會昌間改新州爲武定軍置
團練使昭宣帝天祐十一年改新州爲奉聖州

五代晉 石敬瑭割山後十六州以賂契丹奉聖州
是其一

宋 仍名奉聖州徽宗宣和初年陷于金四年金以
奉聖歸宋六年復陷于金

金 陞奉聖州爲德興府置尹領縣五德興媯川儒
山望雲礬山及元兵陷德興復爲奉聖州屬宣德
府

元 仁宗延祐二年以宣德府并所屬州縣隸大都
路順帝至元四年因地震之變改宣德府爲順寧
府改奉聖州爲保安州保安之名始此

明 洪武二年徙州民如居庸郡縣遂廢遣將卒更
番守之改宣德府爲宣府鎮永樂十二年置保安
衛于廢州十三年復置保安州移衛于潔家站故
其城以新舊保安名而州爲舊保安云

皇清 仍爲直隸保安州以保安衛學屬州學兼攝
康熙三十四年改宣府鎮爲宣化府置守改各衛
爲縣置令遂以保安州屬宣化府以保安衛屬懷
來縣

分野

尾箕為幽州 見周禮註疏

尾箕散為幽州分為燕國 見春秋元命苞

尾箕幽州 見史記天官書

燕地尾箕分野 見西漢地理志

宣府占尾 見張長史守節正義

幽州為析木之次 見爾雅

自尾十度至斗十一度為析木 見晉志

析木津之次中台之下下台之上又曰冀主北斗樞

星 見天文志

自尾十度至南斗十一度為析木於辰在寅燕之分

野屬幽州 見文獻考

自尾十度百三十五分曰析木之次於辰在寅於律

為應鐘斗建在亥為燕分野 見漢志

尾箕析木津也尾初七度餘二千七百五十秒中極

五度中南斗八度自渤海九河之北得涿郡廣陽

及上谷等郡 見唐志

尾三度七分九十二秒為燕分 見金史

保安天文尾分野 見明一統志

州大夫梁永祚曰周禮保障氏以星分野而察祲

祥在天成象謂之星在地成形謂之野是故星懸象于天而封域應之然亦漫漶難稽以分野所躔者廣也惟是人事盡于下則天象應于上天人相與之際蓋彰彰不爽哉是在君子平其政刑以感召和氣勿徒求之渺渺之天文也

疆域

州地東西廣一百五十里南北袤一百八十里東至沙城堡七十里界懷來縣西至深井城八十里界西寧縣南至馬水口一百五十里隣保府屬縣北至鷄鳴驛三十里界宣化縣西北至郡六十里東

北界洋河二十五里西南界保岱堡三十里東南至京師二百六十里

州分七里承恩里榮恩里報恩里桑乾里爲西四里東八里沙城里良田里爲東三里

州大夫梁永祚曰古者小國地方五十里至齊晉大邦始亦不過百里凡以裂土相均撫綏是任則百里已廣也自秦廢國爲郡縣歷代因之保安縱橫皆百數十餘里當在古者大國之列然聞之有土斯有人富教相因是在職司者勿徒恃幅員之式廓也

城池

磚城一座周圍七百九十四丈連女牆高三丈五尺

濠一道深二丈五尺明永樂十三年指揮王禮因

舊補築嘉靖四十四年知州賀溱守備周應岐重

修崇禎十三年知州李振珽增開東門一座

朝康熙五年知州甯完福因堪輿家言不利塞東

門築垣以示永閉康熙三十七年知州易枚重開

重修保安州城關廂記 永樂十有三祀都揮帥

王公禮者築城伊洹實新舊貫第其高不比舉維

澗不克方軌且獨嚮離一而墜以磚暨石餘悉程

上為之風雨震陵久或傾圮雖時即補綴而人陟

降惟意又南郭墘垣亦延袤數百丈不足以樊民

客歲夏四月督撫大臣以州伯賀公溱為河東總

哲有幹局體公字昨宣昭義問廼檄公城其城先

是東州日隆慶者城亦庫不足恃上官僉派軍役

頒給官帑然猶遷延數載載底厥績公受命適時

細舉贏而各城堡版築雲興故無羨卒來左右其

官帑又祇以白鏹數百鎰殊不敷所需公曰即盡

用其所給之鏹而城成上官猶必以耗斲病余不

獲見廼休于是用其半歸其餘極力殫智鳩工與

衆經始之日乃屬其耆艾謂之曰是役若屬克

以信勞之故民僉忘勞佚使之故民僉易使得假
者莫不懷感恩信如期爭至迨人有餘力官有羨
財則又調摘於衛人分修者助之城以九月穀且
告厥成功信睥睨可以避矢石樓櫓可以遠眺望
圍閣可以廣守戍河隍可以杜臨衝鍾簷可以嚴
警省氲乎有觸石膚合之象屹乎有怒虎驚鳶之
雄亞美雲蔚希績金湯雖地本湫隘人復屑宰號
日邊城庶其無愧且思今歲三月復以上官檄城
其郭之垣金科王條無改于昔凡三匝月而功亦
落成于是師儒騰謳軍民馳頌爰鏤堅砮用延不
朽其詞曰猗歟保安日濱于邊鷄鳴失守州人膽
寒顯允州伯民具爾瞻有俶其城匪徒壯觀言言
我墉既高且堅烝烝我人既順乃宣啣嘈黃陽浩
森桑乾神之聽之擁護茲垣城以哲夫守以後賢
芳勲不謝億萬斯年

嘉靖四十五年八月山東登州知府丘瓚

南關土堡一座周圍四百九十丈磚砌女牆高三丈
五尺濠一道深二丈五尺東門二座南西門各一

座

東關土堡一座舊無此關明萬曆四十七年知州李

垣茂築

按南關土堡明崇禎間懷隆道魏申請加城以為
表裏之勢軍民陳告不願其議遂寢而又增設東
關議者謂附贅懸疣何言之州無防兵有事驅民
勇守堦僅同兒戲舊雖有守備下健卒二百餘名
城守不給安論關廂今且盡裁之矣當事者安
不忌危縹緲未雨之防當何道以善其後耶

衢巷

城內

- 鼓樓大街
- 倉門大街
- 三皇廟大街
- 衙門大街
- 城隍廟巷
- 白家巷
- 馬神廟巷

老君廟巷 東寺巷 小巷

南關

石橋大街 侍郎街 尙書街 三官廟巷

司家巷 喬家巷 轆轤巷

東關

攔馬站街 鹽店街 呂公廟街 葛家廟街

路家巷 繩家巷 夏家巷 孟家巷

北關

龍王廟街 大坑堰街 柳巷街 卜家巷

北嶽廟巷 西城角巷

西關

觀音殿街 香房巷 侯家園

堡砦

周官堡 城東二里 有觀音殿 龍王廟 曹家園 城東二里 紅廟堡

城東三里 有神廟 界牌梁村 城東七里 有真武廟 有龍 赤腳寺

城東七里 下太府 城東十里 有真武廟 有三官廟 高廟村 城東

十里 有真武 新興堡 城東十五里 有泰山子孫廟 沙

梁家庄 州東三十里 有龍王廟 八里溝 州東五十里 有龍神廟

城堡 州東七十里 三堡相連 中堡界懷來縣舊設操

實 有白衣庵 龍神廟 地藏 百姓溝 州東七

寺 碧霞宮 觀音閣 關帝廟

有觀音殿
河神廟
黃山嘴
州東七十里
地藏寺
孤石堡
州東

七十里有龍
王廟
石窰廟

苑家庄
城南一里
楊家磨
城西南一里
高堡
城南五里有三教寺

關帝廟
龍王廟
小堡
城南五里有龍王廟
玉皇閣

五里有龍王廟
樂家庄
城南十五里有關帝廟
楊家窰
城南十里

帝廟
龍王廟
紅寺堡
城南十五里有龍王廟
民黃土坡
城南二十里有水陸寺

二十里有真武廟
西黃土坡
城南二十里有龍王廟
東黃土坡
城南

廟
龍王廟
乾庄
城南二十五里有龍王廟
李家窰
城南二十

新庄
城南二十里有龍王廟
戴家溝
城南二十

五里有龍王廟
碧山堡
城南三十里有龍王廟
泉子溝
城南三十里有龍王廟

井溝村
城南三十里有真武廟
相廣村
城南三十里有三佛寺
玉皇

關真武廟
穆家溝
城南五十里有龍王廟
青山口
城南四十

石門村
城南六十里有太山廟
十八盤
城南一百

大丁寺堡
城南六十里有美峪所
青陽溝
城南六十

孫家砦
城南七里有卧牛砦
州南七
上關庄堡
城南七十

里
有關帝
後溝村
城南七里有白衣庵
下關庄

村
州南七
練山平堡
城南七
馬圈堡
城南八

廟
上
禪房村
城南八
師家窰
城南八
石人村
城南八

香溝村
城南八
台子窰
城南八
石人村
城南八

永安州志
卷之一
輿地
九

倒喇嘴 州西南八十里 有上帝廟 三官廟 大堡 州西南八十里

帝廟 有上 賈兒嶺 州西南八十里 有觀音殿 青陽樹 州西南八十里

帝廟 有上 下河村 州西南八十里 有龍王廟 上河村 州西南八十里 黃土坡 州西南八十里

林家窑 州西南八十五里 有龍王廟 上河村 州西南八十里 包家窑 州西南九十里 柳

丁寺堡 州西南八十五里 觀音殿 包家窑 州西南九十里 上下虎盆

灣庄 州西南九十里 齊家窑 州西南九十里 上下沙河堡 州西南九十里 上下尋

堡 州西南九十里 三道溝堡 州西南九十里 上下沙河堡 州西南九十里 上下尋

麻堡 州西南九十里 泰山廟 上下沙河堡 州西南九十里 古佛堡 州西南九十里

後營堡 州西南九十里 帝廟 孤山砦 州西南九十里 三澗口 州西南九十里

九十馬家廟 州西南七十里 有龍王廟 自馬家廟 梨園寺 州西南九十里

龍王廟 有詩見名勝 九真臺 州西南九十里

齋麥川 州西南八十里 有詩見名勝 梨園寺 州西南九十里

崖底村 州西南一百一十里 謝家堡 州西南一百一十里 有玉 趙

家蓬 州西南一百一十五里 河東村 州西南一百一十五里 孤山砦 州西南八

弘寺 州西南一百一十五里 鶯窠溝 州西南九十里 孤山砦 州西南八

美峪 所止 丁官堡 城西南三里 有觀音殿 楊

王家園 城西南三里 有觀音寺 楊家園 城西南二里

官堡 城西南三里 有觀音寺 楊家園 城西南二里

城西南四里 有佛殿 頭堡 城西南六里 有三白

塔寺 城西六里
季家寺 城西六里 有興華寺
朝陽寺 城西十里 有佛殿

龍土廟 孤山村 城西十五里 有龍王廟
河南神廟 真武廟 龍王廟

孫家溝 州西四十里 有龍王廟
安家溝 州西四十五里 有栢林寺

宣化 栢林寺 州西五十里 有
易家庄 州西五十里

有龍 黃崖頭 州西五十里 有佛殿
劉家灣 州西五里 蘇

家灣 州西六十里 翟家溝 州西六十里
草溝村 州西八十里 有觀

音 傳家堡 州西九十里 有龍王廟
曲家堡 州西九十里 有觀

殿 張鎮撫庄 城北五里 有龍王廟
曹官堡 城北五里 順治十二年忽陷為池居民徙

梁家樓 今復淤塞可 耕種 有龍神廟
小庄 城北五里 有龍王廟
馬軍庄 城北

五里 有關帝廟 三 郭家庄 城北五里 韓家庄 城北

官廟 佛殿 真武廟 隆福寺 城北十里 有三官廟

五里 西新庄 城北七里 有龍王廟

以上俱本城守備所 屬後裁守備歸州

河南頭堡 城南五里 河南二堡 城南四里 上三堡

城南 下三堡 城南六里 五堡 城南七里 六堡 城南

八里 七堡 城南八里 八堡 今廢 九堡 城南十里 十堡 城南二十

里即百 姓營

雙樹村 城東二里 保家庄 城東三里 磁砲窰 城北十里

長疇堡 城西二里 千兒嶺 城西五里 鄧家庄 城西四里

上下葫蘆 城西二里 梅家堡 城西五里 溪源村 城西三十

興地 二

里坐龍門山下龍門峽在其中溪水環繞桃柳成林水碾六七座

石甕堡 州南四里

保岱堡 城南三里

灰窰堡 城南三里

岔道堡 城南四十里一名雙途堡北來一谷至此分途堡坐岐處東南通保定府易州西南

通山西蔚州此即所謂鹿峪也蚩尤遺跡在焉 焦家庄 州南八里 麻會堡

州南八里 北榆林 州南五里 馬槽溝 州南五里 閆王

溝 州南五里 龍王堂 州南五里 水谷村砦 州南三里

里屯 俱州屬

良田里 州東五十里 有龍神廟 三官廟 東八里 州東四十里

八里 有龍池寺 龍泉 西八里 州東三十里 太

山廟 龍王廟 州東六十里 有上帝樓 龍王廟 玉帝樓

東張順屯 城西南七里 有觀音 上帝廟 西張順屯 城西南七里

廟 有普濟寺 上帝 廟 龍王廟 伏魔宮

溫泉屯 州東南三十里

汪源屯 城東二里 有三官廟 尹文屯 城東四里 有關帝廟

廣恩屯 州南三十里

山川

黃陽山 在州西北二十里相傳仙隴黃伯陽修鍊

于此故名傳有香峰寺卧雲刹基址蒼巒聳秀雲

發則雨上為清凉寺其東岩有松門

香峰山 在州西北二十里與黃陽山相連一峰秀

特

保寧山 一名塔山在州正西二十里黃陽山之南
 永樂年間神僧建塔山巔鑿井七明三暗四按州
 名保安本元至元間奉聖州災改今名取保護安
 寧之意山名與州同義三陽洞碣亦謂建塔以維
 城云

燕然山 在州西北二十里漢竇憲北征還令行軍
 司馬班固勒銘于此今漫滅郡人楊養正謂燕然
 山明初始名保寧山塔山其俗名也然則二山本
 一山明初必有銘碑遺址僧人誤以為鎮城之具

因改建塔遂名保寧耳按塔踞山巔高朗四達其
 即為勒銘處無疑

鷄鳴山 在州東北二十里洋河繞其下為州巨鎮
 一統志唐太宗北伐至此聞鷄鳴因名昔訛傳摩
 笄山今考摩笄山在蔚州

涿鹿山 在州西南二十五里黃帝所都舊涿鹿縣
 今為保岱堡

筆架山 在州西南三十里三峯並秀為八景之一
 龍門山 在筆架山之下即所謂龍門疊翠者
 孝文山 在保安衛城正北十里漢孝文駐蹕處一

名八寶山

五福山 在州西南三十里俗名小五臺亦筆架山之裔

西靈山 在州南八十里卽大磬山

東靈山 在州東南九十里卽小磬山兩山經年積雪望之若磬故名

寶峰山 南山之總名廣三百里宣雲爲山後實指此又名天橋山訛爲喬山

南北孤山 在州西十里兩山對峙所吞吐桑乾者四頃梁山 在州西三十里週圍石骨嶙峋山頂有

土田四百畝登之四垣齊密隱如城郭不知爲萬

仞山巔

黃山 在沙城堡正北發脉延慶州之火焰山綿亘百里至此列嶂如屏四時蒼翠每夕陽西照掩映萬狀爲一堡勝觀

老君山 在沙城堡正南六里桑乾洋河經其下上有老君祠鄉人于此山鑿石洞移像祀焉名老君洞山之西有溫泉病者浴之輒愈泉南不數武復有冷泉澄清可愛飲之沁人心骨諺名冷煖泉云

窩棚山 在沙城堡西南十里

桑乾河 在州南一里發源馬邑金龍池至此東會
洋河為燕尾河合流入蘆溝

洋河 在州東十五里發源長城外至此與桑乾會
於燕尾

燕尾河 在州東南三十里桑乾洋河相會狀如燕
尾

清水河 在州東十二里灌稻田百餘頃

隆福泉 在州東北十五里流為清水河

海兒窪 昔滋稻田今廢

龍湫 即阪泉一名黃帝泉在保岱堡八景之一今

澗

紅花泉 在州東南二十里今澗

溫泉 在州東南四十里今澗

五福泉 在州西南三十里坐五福山四頃梁山兩
山下即其流為龍門瀑布者

舜池 在州南七十里今無考

後溝泉 在州南六十里坐後溝村居民引水作碾
北流至董家園山田稍稍被潤

岔道泉 在州西南四十五里坐岔道堡北順治十
五年湧出居民引之作水碾

楊庄泉 在州西南五十里坐尤家園山神廟下與
岔道泉同時湧出

黑龍池 在州南五十里坐後所四堡池周十畝水
黑如漆

白龍潭 在保安新城東北四十里距州八十里潭
口石骨生成水淺深不可測有白龍出沒其中近
潭居人了然見之風雷閃爍蜿蜒靈怪不可名狀
北泉 在沙城堡正北二里數泉相接園圃資灌溉
焉

州大夫梁永祚日聞之名賢之出鍾秀于山川故
相業盛于曲江理學宗乎濂洛文章萃于眉嶺詩
律著乎輞川凡名之盛者往往係之以地人以地
傳乎抑地以人傳也我州雖僻處邊隅而涿鹿黃
陽層峰縹緲燕然筆架秀色嵯峨桑乾之疊浪千
層燕尾之橫波一曲其他嵐壑之美種種類是孕
靈毓秀必有其人有志之士可不爲山川增勝乎
名勝

黃陽雨笠 每雲覆其上民謠謂之戴帽則必雨占
之有驗

鷄鳴晴嵐 雄峙巍峩如華表參天翠屏映日舊爲

郡中八景

筆架彩霞 三峰突起望若筆架州士謀作魁星巖
文峰塔以應之未果

桑乾秋漲 峻湍奔放聲如鯨吼自明萬曆初年郡
侯劉公開惠民渠遂漸增添溝洫繩繩遍野皆蒙
其澤渡處古有橋今廢爲浮梁以濟

龍門疊翠 兩峽對峙如裂峭直齊平疑神工鬼斧
瀑布飛空藤蘿互映至冬水景更爲奇絕云

鹿野耕雲 州在永樂初尚屬石田自劉公導民開
渠以後稻田萬頃麥浪千疇瓜園浮綠蛙鼓鳴蛙

今田雖非州民所有而撫此青郊猶念前賢遺澤
云

溫泉晨瀾 卽湯泉煮米成炊浴之可以療疾且除
瘡夷州民以爲藥泉今淤塞

礬山積雪 山巒高峻四顧豐圓五月雪始消七月
復積山之草木惟兩月敷榮登之望遠隱約見東
海

清涼寺 在州西北黃陽山之隈自蛇谷十里盤道
登山松影參雲鐘聲度壑爲一州最勝寺不知起
于何代康熙六年州民張傑等捐貲重修今殿宇

將圯荒涼殊甚安得有志者起而維新之

靈勝寺 卽塔山寺前峰如屏皆松蘿垂蔭西則峭壁直下爲深谷卽三陽洞塔在寺後高岡上東瞰州城有門

罐口寺 在城北十里北山下寺舍清幽浮圖聳秀知州劉俊髦構數椽于山頂祠真武路口茶棚今起建雲臺觀皆可遊覽

龍王堂 在城西二十里卽保寧山之東崖其神爲順濟龍王安濟夫人有水洞在山半滴瀝如雨盛之常盈盈益益遇旱官民虔禱每多響應

天生岩 卽保寧山前峯之側石平起如牆垣登之萬山環繞真所謂諸峯羅列似兒孫也

禪堂溝 在州西二十里坐長疇堡北四山壁立登佛閣俯視桑乾甚有環山帶水之勝

龍門寺 在州西三十里坐龍門左掖楊生養正之別業在焉齋聯有雲歸山似鶴風靜水如琴之句栢林寺 在州西四十里高唐神僧卓錫處岡隴圍合蒼栢萬株平地起三巨石各高數十丈古人鑿石爲佛像其中石門石牖石几石鼎宛然具備

水頭寺 在州南五十里坐礬山堡西門外平崗廻

合溪水潨流蘭若清幽大有林泉之味

懸空洞 在州南六十里地名元陀村佛宇僧棲俱在谿衍空谷中亦有泉水噴注爲礧確

冰壺洞 在州東四十里保安新城北山內盛夏積冰居民取以療暑疾

三陽洞 在州西二十里塔山左深邃莫測洞口起天帝閣明萬曆間有好事者備糗箠燈行三日夜遭風水震盪悚然而返

孤山洞 在州西十里孤山峽內石樓捍門桑乾衛足可爲幽人托跡之境

魚塘 在州正北五里曹官堡順治十三年堡內地忽陷爲陂塘深不可測巨鱗衝波州民負罟取魚爲樂今淤

卧龍 清涼山水口有巨石狀類龍高廣數丈盤身引領南岩有石孤圓可愛與引領盤龍相對有情俗謂之龍戲珠九華山有鷹嘴澗對峙卽有兔巖如避擊狀與此景相近造物之巧如此

鹿峪 在州西南五十里坐岔道堡南道傍植石約高三十丈遍體刀斧痕崖巔一塔石片疊成宛如剝膚相傳黃帝誅蚩尤削石爲之明季途衝多盜

居民扛石投擊遺蹟尚在

星岩 明萬曆間有星隕于城東火光燭天掘其處得石高廣八尺黑赤色如螺髻置州衙前鑿二字于上曰介石

趾石 在前所桑園堡西門外泰山行宮檐前距州七十里磐石端平滑潤有婦人織趾痕跡之則凹拊之則凸

槐鐘 在桑園堡西門外玄帝宮墀植三槐明永樂間廟祝懸鐘低枝槐發數抱齒鐘至全沒今可見者二齒而已

蕎麥川 松樹廟口外西崖上有字二行紅葉秋將信鳥啼春帶音石剝而字愈明殆仙跡云

郡人楊養正曰舊志山川卷石支流不與焉百年來遂使丘壑林泉不得增色于文人之筆茲則細大不捐俾後之探山水者未至而識其處不問而識其名閒齋披卷紙上煙雲如入山陰道中使人應接不暇云

桑乾河嘗開于盛冬水無故自裂劈積兩岸河神廟僧見霧氣中有物一角觸水人傳以爲蛟云保安西山高大而秀北山早微而枯堪輿家謂客常暴富遂欺土著實職此明崇禎間知州胡士棟創上帝廟于北山左阜後雖重修漸就傾圮他年尚期擴而高大之如宣化北山寺始善

筆架山峙州西南州士欲挹其秀至作魁星像于城四角無異兒戲聞堪輿家言宜建大浮圖于城東西以象筆峰桑乾在前以擬硯池斯為得之况桑乾奔逸其勢曠蕩浮圖之作亦不可少時至事起當必有為之者以上三條俱載舊志錄此備覽

古蹟

軒轅城 在州東南今河南沙灘之上壠阜纍纍隱

如城郭

武林橋 在州西桑乾河上當係石橋舊志相傳為

武林二姓所建故名今不可攷其處矣當春水下

灘夏潦驟至往往傷人安得仁者遠紹前徽為百

世廣惠津梁哉

洋河橋 在鷄鳴山下相傳漢王霸建今橋已毀河

灘尚存七十五石柱

普濟橋 與武林橋並在州西相傳坐孤山口明正

統三年建今不可考

上花園下花園 相傳遼蕭后種花之所

氣候

月令正月東風解凍此地春分後冰始消地始融農

始播穀

二月桃始華此地穀雨後桃花始開前此餘寒猶冽

三月虹始見此地立夏後方見虹暮春猶見雪

四月麥秋至此地仲春始種麥孟夏麥方抽葉尙未
秋也

五月蜩始鳴此地無鳴蜩

六月蟋蟀居壁此地壁無蟋蟀

七月白露降寒蟬鳴此地孟秋有露卽成霜無鳴蟬

八月鴻雁來玄鳥歸此地雁燕來去最早不待此候

九月草木黃落此地霜落草木卽萎不待秋暮

十月水始冰地始凍此地仲秋卽雪水卽冰地卽凍

十一月水泉動此地水泉至春而後動仲冬泉亦成

冰

十二月雁北鄉雉雊鷄乳水澤腹堅此地仲春雁始

回雉始雊鷄始乳孟冬已冰堅可渡

見舊志

郡人楊養正曰按舊志準月令似乎茲州天時物
候與戴記不侔然向也三春飛桃李今則二月競
芳菲矣向也鴈正月不來今則臘月不去矣向也
燕鳩布穀而外罕見異禽今則鶯啼柳陌鷺宿晴
沙杜宇巢山鵲鳩在野矣數十年之間其氣候又
大相逕庭豈太和洋溢之所致歟

保安州志卷之一終

保安州志卷之二

保安州知州梁永祚重葺

建置志

輿地有定者也建置無定者也無定者因革損益期與民宜之而已公署以蒞民津梁以濟民水利民之所賴坊表民之所瞻壇壝以報民本倉廩以裕民食成規具在遺蹟可稽修廢更新是在留心民事者爲建置志

公署

保安州治

州治始於軒轅邑於涿鹿漢元封置涿鹿縣唐長慶改新州天祐改奉聖州宋開慶屬於金改德興府咸淳復爲奉聖州元至元改保安州以前興廢不一署無定制明永樂十三年復置保安州治始建嘉靖二十六年知州劉知之增修四十四年知州賀濬增修萬曆十一年知州劉必紹重修崇禎七年火於兵通判署州事宋之鰲重建

國朝順治十六年知州李學禮重修康熙二年知州顏堯揆重修四年知州竊完福重修二十五年知州徐天時增修四十一年知州楊汝楫增修四十

八年知州梁永祚重修大門寅賓館圍房馬房共三十餘間

燕雲屏翰坊一座 照壁一座濶五丈

大門三間 東土地祠三間 門樓一座 寅賓館

三間 門樓一座 西獄一處 獄神廟一間

儀門五間 戒石亭一座 六房公廨東九間 西

九間 鑾駕庫一間

大堂三間 東庫房三間 內庫房二間 西庫房

二間 二堂三間 門樓一座 卷棚一間 轉

桶房一間 東廂房二間 西廂房二間 退思

軒四間 南書房三間 射亭一間 書房三間

茶亭一間 西廂房一間 內書房二間

三堂五間 東西廂房各三間 正室五間 東西

廂房各一間 廚房七間 正圍房十五間

馬神廟一間 馬房二十間 大門一間 樓一間

吏目衙 在州治東

大門一間 儀門一間 大堂三間 書辦房二間

兵快房二間 正書房三間 東書房二間

二堂三間 東西廂房各一間 耳房一間 西

書房三間 廚房三間 馬神廟一間 馬房四

間 射亭三間 係借儒學地南北三十餘步

僧正司 康熙三十九年彰儀寺僧道

道正司 康熙三十九年觀音殿道人張

醫學典科 康熙三十九年醫人萬世忠

陰陽學 州從未設此學

察院 在州治東堂舍盡地今知

分守藩司 行署在州治文昌閣東街北歲久傾圮補

知州梁永祥詳

分巡臬司 行署在州治西康熙四十四年

守備官廳 在分守藩司西明景泰五年守備焦玘建

萬曆十二年守備趙勳展擴通後街建火

神廟於衙
後今此

州大夫梁永祚曰署者治也官分職以治事不可
無居故內置省部寺監外列百司庶府莫不有署
署之廣狹大小不同而居以出治則一也進思盡
忠退思補過方日不暇給豈以是為逸處地耶昔
以傳舍視之則誤矣

倉廩

永豐倉

在州治良開明景泰五年建日久傾圮
朝康熙三十年知州吳永申建廩六間四十
二年知州楊汝楫建廩一十三間四十六年知州
蔣兆龍建廩六間四十九年知州梁永祚建廩二
間十

預備倉

在州治東永樂十三年建萬曆十一年知州
劉必紹重修今建馬神廟改建倉於察院衙
門改修預備倉記周禮大司徒掌十二荒政自
散利以至除盜賊總而名之曰聚萬民荒政既有
十二而又遺人收委積以待凶歲廩人計豐歉以
待嗣歲先王愛民之意惓惓周至如是後世敦周
法備之不預秦饑則乞米于晉魯饑則乞米于齊
所乞幾何而荒竟莫救敝也久矣我國家法古
為治郡邑皆有倉積粟備荒預以待之即周禮散
利與遺人廩人收計之遺意也酌緩急而能通變
救荒之政莫仁于是州倉在儀門東考鎮志設于
永樂十三年至嘉靖八年知州鳳翔張公雲重修
之隆慶元年知州臨汾賀公溱又重修之歲久垣
隳院宇更窪下粟泔滋甚萬曆十年知州劉必紹
承乏茲郡時春夏民饑無所稱貸遂查倉粟近六
千盡出之以濟時艱約至秋抵斗還倉民得粟而
時易是歲有秋越明年又出之乃以粟一石計工
一日又請諸上以贖緩易木瓦餘粟犒工匠拆其
舊為十八間補其新又八間別為官廳一間門樓
一間風房一間牆飾以灰地墁以磚甫兩月餘而

倉完經始於春三月落成於夏五月也今而後卒
有荒歲可無饑虞大歉卽申請議賑小歉卽出陳
易新州民信有預備矣謹勒貞珉以識歲月用表
我朝荒政之實云
知州劉必紹撰

草廩

在州治良隅永豐倉東明
景泰五年建方六畝餘

按王制冢宰制國用量入以爲出辨九穀之物掌
之者倉人謹蓋藏之備董之者有司故其時耕三
餘一耕九餘三甚盛典也我州倉舍載在舊志者
雖十有四然不過永豐預備兩倉屬在保安餘皆
他屬相沿旣久實廢名存今幸賢州刺史漸爲增
設而兩倉亦駸駸乎可觀矣

壇壝

社稷壇

在州治西一里今
存遺址僅足行禮

勾龍於顓頊時爲后土官能平水土有功於土後
配食於社曰土正棄於堯時爲稷官主稼穡之事
有功於民後配食於稷曰田正春秋戊祭

風雲雷雨山川城隍壇

在州治南一里所
存遺址與西壇同

周禮祀風師雨師唐天寶五載始祀雷明又加以
雲合爲一壇城隍地道也與山川風雲雷雨並壇
而祀春秋戊祭

郡厲壇

在州治西北一里明萬曆
十三年知州劉必紹建

厲祭自三代有之明洪武三年命郡國通祀有禮

部頒行祭文每歲清明中元十月朔日迎城隍主祭

按陳氏禮書云社所以祭五土之神稷所以祭五穀之神社必及稷以其同功均利而養人也至若風雲雷雨山川城隍凡德被蒼生者皆薦馨所必謹郡厲以祭無祀鬼神神有所歸乃不為厲是禮備而陰陽之道合矣陳設儀注俱載典禮惜乎壇規圯廢祀者僅就墳而行事也

八蜡祠 明建於州南關外一里河神廟內今水衝無存附祭南壇

蜡祭始於唐堯伊耆氏夏曰嘉平殷曰清祀周稱

大蜡秦漢稱臘唐宋至今復稱蜡我州祀事如制其神有八焉

一曰先嗇之神 始為稼以易佃漁者也

一曰嗇之神 修明稼穡之政而潤色之者也

一曰先農之神 傳是農業授我者也

一曰郵表畷之神 畷井田問道也郵表謂畫疆分理以為準者也

一曰貓虎之神 除鼠豕之害吾稼者也

一曰河防之神 昔為隄防之人使吾禦水患者也

一曰水庸之神 昔為畝滄溝洫使吾為旱備者也

一曰昆蟲之神 除比蟲而有功於我者也

按禮以歲十二月合聚萬物而索饗之祭必歲終報成事也服必素用黃冠樂土鼓簣桴象土宜也祭畢則飲酒於序所以正齒位休老勞農也蜡之時義大矣哉

祠廟

城隍廟 在州治坤隅明景泰三年建正德二年重建嘉靖三十五年重修康熙四十七年重修朝望行香

大殿三間 抱厦三間 東西司各三間 二門樓一座 大門三間 廣生祠一間 土地祠一間 內外角門四座 穿廊五間 寢宮三間 東

西廂房各三間 道院六間 廚房六間 樓二

間 戲樓一座

關帝廟 在州治長隅明正統元年建崇禎十七年重修國朝康熙五十年重修測望行香

河神廟 舊廟在南關外桑乾河北岸河水衝圮無存康熙四十二年知州楊汝楫重建於南關外右橋下為新河神廟歲驚蟄祭

文昌閣 在州治東城上春秋丁祭

土地祠 在州治大門內東朔望行香

馬神廟 在州治大門內東康熙四十九年知州梁永祚創建歲六月二十三日祭

獄神廟 在州治大門內西獄中朔望行香

祀功祠 在州治西吳公栗公係懷隆兵備道因開渠功德在民二公同立一祠春秋與丁祭鄉貫

無考張公諱經世懷隆兵備道陝西西安府渭南縣人萬曆乙未進士開濟渠道著有德政李公諱恒茂胡公諱士棟俱保安州知州治行兒名宦志三公同立一祠春秋與祭國朝康熙四十二年知州楊汝楫見舊祠無存重建祀功祠合祀五公公康熙五十年知州梁永祚以前州牧閻生斗死節可愍亦立主附祠中懷隆兵備張公祠記客歲壬子會上谷赤城治兵使者缺兩臺疏請廷議首推轂懷隆兵備張公上因念公勞苦遂晉公秩觀察使賜璽書俾移節視事公聞命亟以威儀委行一時將吏軍民莫不挽留公相與遮道攀轅者久之度不可因僉謀所以不忘公者鳩工建祠而尸祝焉既成保安州守李當記其事乃令諸父老馮言于余余因諸父老問張公何以治懷來乃令人不忘若此諸父老拜且泣曰吾儕小何能稱述張公夫邊民之苦公所聞也吾上世以來居此土者裹創而荷戈枵腹而乘障敝焉苦于奔命而莫為恤也屬張公甫下車首詢民疾苦蠲除煩苛百姓翕然更生又行視諸城堡討重實簡卒乘嚴偵探敷虛冒壁壘旌旗皆變修繕塞垣屹然金

城又度地引流築隄給種自是曠潦無虞鹵豐有備塞外鹵莽盡成沃壤一方稱為樂土至呼為張公渠云往邊人習藁鞅不事鉛槧公捐貲以廩多士督課而殿最之上由是興起接踵賢書即統袴子弟亦為之立社延師提誨不倦翁然知所嚮往倉庚舊多窟穴其中相沿為奸積不可破公廉得其要領立取積猾治之庾人股栗夙弊頓清一時士飽馬騰雄于諸塞者公之力也催稅中常侍橫甚每借口樵採魚肉善良土豪實導之一切市馬諸稅剝膚吸髓民不堪命公捕治置之法內監攝服他如肺石無冤露禱致雨施藥餌建津梁種種利民未易更僕數使無張公吾屬安有今日余聞父老言嘆息久之公洵大有造於茲土也昔齊人思其相慶燕人思其守布共隆廟祀今張公為方面憲臣其跡列國之相一方之守孰重孰輕且也內衛神京外安邊郡其功視一相一守孰鉅孰細固宜人之感而思思而共謀尹視之也公聞望風歆當世韓范上方倚為西北長城行且建牙專闢標銅柱之績入叅鼎鉉成浴日之功澤在天下祀亦當徧天下緊惟此一隅哉給事中隋所居

賀公祠

在州治東無存今祀名宦祠公諱溱本州知

郡也余籍焉每見賢大夫刺郡絕無踰平野公今
歲秋仲余遨遊上谷歛聞公遷貳永平迺匍匐來
賀值州耆數十輩迎謂之曰吾儕以明府恩庇淪
泆肌骨今方坳于五馬之云邁而無所容帶也徒
欲祠之肖厥形貌式經年歲以綴吾思惟先生獨
無意記之乎余愍然曰諱余黜聞其奚能摘詞以
傳無疆雖然嘗聞之達者有善政直者無窳言余
固雅知公焉公以州城庫且壞居人昕夕輒跪若
寄虎吻關白上官欲築之上官亦許往城隆慶凡
浹年迺底績費內帑萬鏹所運官軍粟又四萬
餘斛甚難之公卒不請帑金亦不假官軍力惟以
至誠至公風動民志以故思久逸者甘賸賦凱永
寧者輕財賄益不五匝月而崇墉成居人競鑿石
頌之至于所得俸金畧不私入囊橐常見內外祠
寺僧孳五百餘棺皆無所歸者則捐以任叶令舉
之野而深窆之戚戚乎有掩骼埋齒之仁或為

之鬻蔬粟煮餽飢儲糗糒以食貧餓雖歷三月恬
不恤所費而得延殘喘復生業者殆無慮三千隅
喁乎有扶僵植仆之澤或為之陶甃置銀礪市
丹漆買櫺櫺以為粉澤具而上官牙舍本署庭局
神祠殿寢闈闔坊扁煥然改觀翼翼乎有起倣維
新之風其省編里之供億則不取錙銖其裁括商
之常例則不罰竇帳其減入賀之公費則不徵夫
車矯矯乎有冰清玉潔之操誅鋤疆虺猛於鸛鵝
教寧義類高於陰雨巡螿鍾椽嶮於張詠訊誓誥
誠信於劉敞是以萑葦無弄兵之夫里閭無游醪
之子昧爽無飲羊之客昏夜無信犬之家而郡稱
大治又諮諮乎有令行禁止之威嗟嗟此公為政
太概也要之仁與義互用廉與幹相成文與武迭
施功與效並懋雖古良刺史無讓也而可無祠乎
夫徐申公之祠於韶惟其以假民牛犂墾辟菜蕪
焉狄梁公之祠於魏惟其以度賊遠境縱民就川
焉公之有祠宜無疑矣且黃霸車蓋史寧被履蘇
亮鼓吹咸以善政得之今顧於公靳焉而祇區區
有永平之擢是故無以厭保安之輿情矣然則義
不忘公而求以私報其功德於萬一則舍祠其奚

以哉於是眾耆備然日先生能言吾儕之心矣祠成而時瞻拜以告繼緒酒掃以展孝恪作等筵以决憂疑爭禮祀以斷褻福固將永世攸賴也請於是乎碑
隆慶元年順天府舉人唐輔撰

顧公祠 在州治西歲有祀典明崇禎甲戌火遺基今建涿鹿書院公諱存仁以給事中謫戍保安

事蹟見名宦志康熙五十年知州梁永祚設祀於祀功祠

沈公祠 在保安新城明奉勅建公諱鍊以錦衣衛經歷謫戍保安事蹟見名臣志

潘公祠 在保安新城明奉勅建公諱宗顏保安人開原僉事道事蹟見忠義志

李公祠 在州治南關三官廟內康熙四十三年知州楊汝楫重建公諱師聖宣鎮理刑甲戌死難

載忠義志

楊公祠 在州治涿鹿書院康熙四十四年闔郡士民公建公諱汝楫本州知州治蹟見職官志

養濟院

養濟院 明隆慶元年知州嵇巔建於南關石橋下街東因傾圮無存改建於州治西國朝康熙

四十二年知州楊汝楫改建涿鹿書院捐俸買東門外東嶽廟民房二十餘間建為養濟院歲冬窮民無依者發粟捐資賑於其內

義塚

官置義塚 在城西明萬曆十三年知州劉必紹捐俸置計地六畝五分

澤骨 在東嶽廟東明崇禎甲戌之變州民死者無筭無所歸者皆葬於此碑曰澤骨

民置義塚 在城東一里許路南明萬曆四十七年鄉耆楊應元用價銀四十四兩買民地八畝

置塚豁糧勒碣防侵久之碣失被占國朝知州梁永祚清丈查出更為展擴豎柱勒碣以垂久遠

侯家園義塚 有二處各有半畝

坊表

燕雲屏翰坊 在州治大門首明嘉靖四十四年知州賀漆建

節用愛人坊 在州治街口明萬曆元年知州嵇巖建

德配天地坊 在學宮前

道冠古今坊 在學宮前

天衢直上坊 在學宮前

古涿鹿郡坊 在州治南門內東街口明萬曆二年知州嵇巖建

城隍廟坊 在州治南門內西街口明萬曆六年知州嵇巖建

承恩坊 在州治南門內明萬曆十一年知州劉必紹建

神京保障坊 在南關石橋北明萬曆十二年知州劉必紹建

慈雲普覆坊 在東關朝元宮康熙四十七年知州蔣兆龍建

儲英育秀坊 激濁揚清坊 二坊在察院前明隆慶六年建以下俱載舊志

科第坊 明隆慶三年為舉人李廷桂建

正郎坊 明萬曆元年為戶部郎中陳旺建

兵樞坊 明萬曆元年為兵部尚書楊守禮侍郎王偉建

總督三秦坊 在東八里明嘉靖六年為兵部尚書楊守禮建

保障坊 明隆慶元年守備李彥勳建

旌表坊四 一明弘治十七年為民人張有才妻孔氏建 一萬曆十三年為儒士夏欽妻陳氏建見列女 一萬曆十三年為監生葛天濡妻周氏建 一萬曆十三年為儒士夏欽妻陳氏建見列女

養濟院坊 明萬曆元年知州嵇巖建以上十三坊俱無存

州大夫梁永祚日書云表厥宅壁樹之風聲坊所

自始也而勲猷節孝爵秩科名皆在表揚之列士
君子修身緝學媲美前休亦在有志者之自為淬
厲耳

渠堰

北平坡渠

自孤山村起至隆伏寺止計二十里明萬曆八年知州劉必紹開

中惠民渠

自頭堡起至周官堡止計十五里明永樂年間

南惠民渠

自丁官堡起至高廟村止計十五里明萬曆三年知州嵇巖開

公務渠

自汪源屯起至新興堡止計十五里國朝順治初年開

河南惠民渠

自張順屯起至七堡止計二十里明萬曆十年知州劉必紹開

張公渠

自雞鳴驛起下分為二渠一自兔兒口止一自東八里止計二十餘里明萬曆三十八年

懷慶兵備道張公諱經世捐俸八十金開名張公渠國朝康熙十三年圈後遂為上流西八里旂

年奉憲重開

洋河西渠

自棘針屯起下分為二渠一至高廟村止計十五里一至上太府止計十里康熙初

年民人開濬

按州渠並發源桑乾上游明萬曆三十五年知州謝應詒修築挑濬一次延今八十年渠日淤淺往往而潰則增築其堰職此門外之渠高于城中者以丈計河水暴發渠不勝則患及田園可虞也近年攬修渠壩之人謾不經心惟知按畝集錢上游發源之壩汗漫豁敞已成一小桑乾矣以積高之渠旋築之堰當汗漫之壩脫有泛漲禍患何忍盡言此利害之大當事者宜急圖之

州大夫梁永祚曰涇水鑿而關中稱饒陽陵開而京兆遂裕甚哉水利之宜講也州渠自桑乾水者

五自洋河水者三而支流旁及各資灌溉焉皆當
事一時之拮据而貽美利於無窮古有渠號民歌
者意在斯歟

橋梁

南關石橋 東關石橋 龍王廟石橋二座 魯班

廟石橋 曹家堡石橋 張家水磨石橋 二堡石

橋 羅家庄石橋 楊官堡石橋 楊家壩石橋

皆舊制 南惠民渠石橋 東壕塼橋 頭堡石橋

大坑堰石橋二座 尹官堡石橋 以上俱康熙四十年

建 沙城堡石橋 明萬曆四十八年民河神廟浮橋

汪源屯浮橋 梅家堡浮橋 以上浮橋係州人春秋修建 洋

河茶房浮橋 洋河圓臺浮橋 以上雖非州地亦州人春秋修建

州大夫梁永祚曰水之有橋所以濟陸之窮也杠

梁既設而車徒可通涉無褰裳濟不濡軌庶幾盛

世之風矣我州雖水多汎决橋之遷置無常而修

舉以時當亦惠民者所留意云

集市

木城集 每月三 八日大集米糧牲畜木植雜貨皆

入市初三日南關馬站街初八日州衙西北十字

街十三日鼓樓東西街十八二十八日鼓樓北馬

神廟巷口二十三日南關街泰山廟前餘日米糧

小集

沙城集 每月一六日

桃花集 每月五十一日

保安州志卷之二終

