

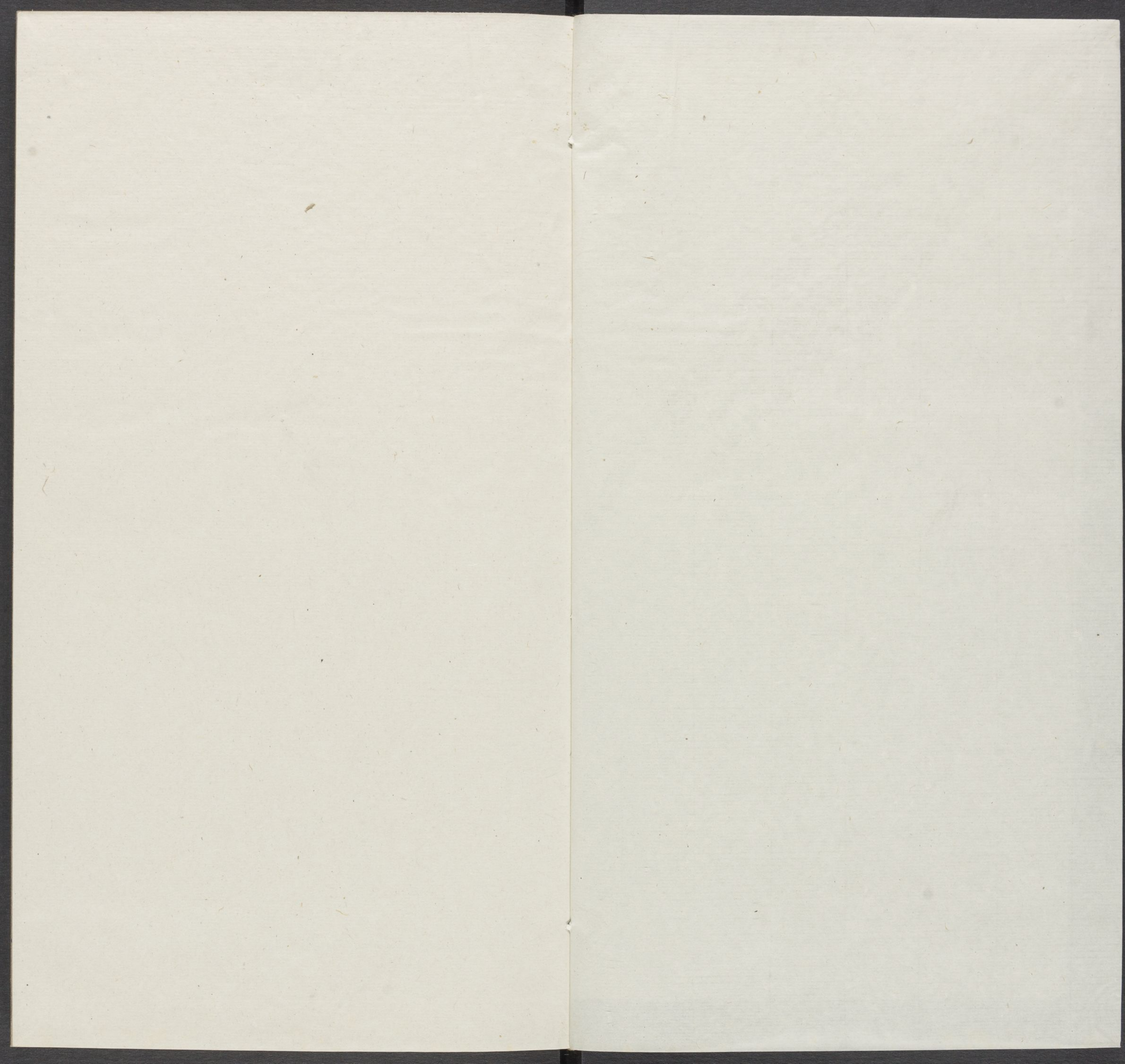
T5464/83(17)

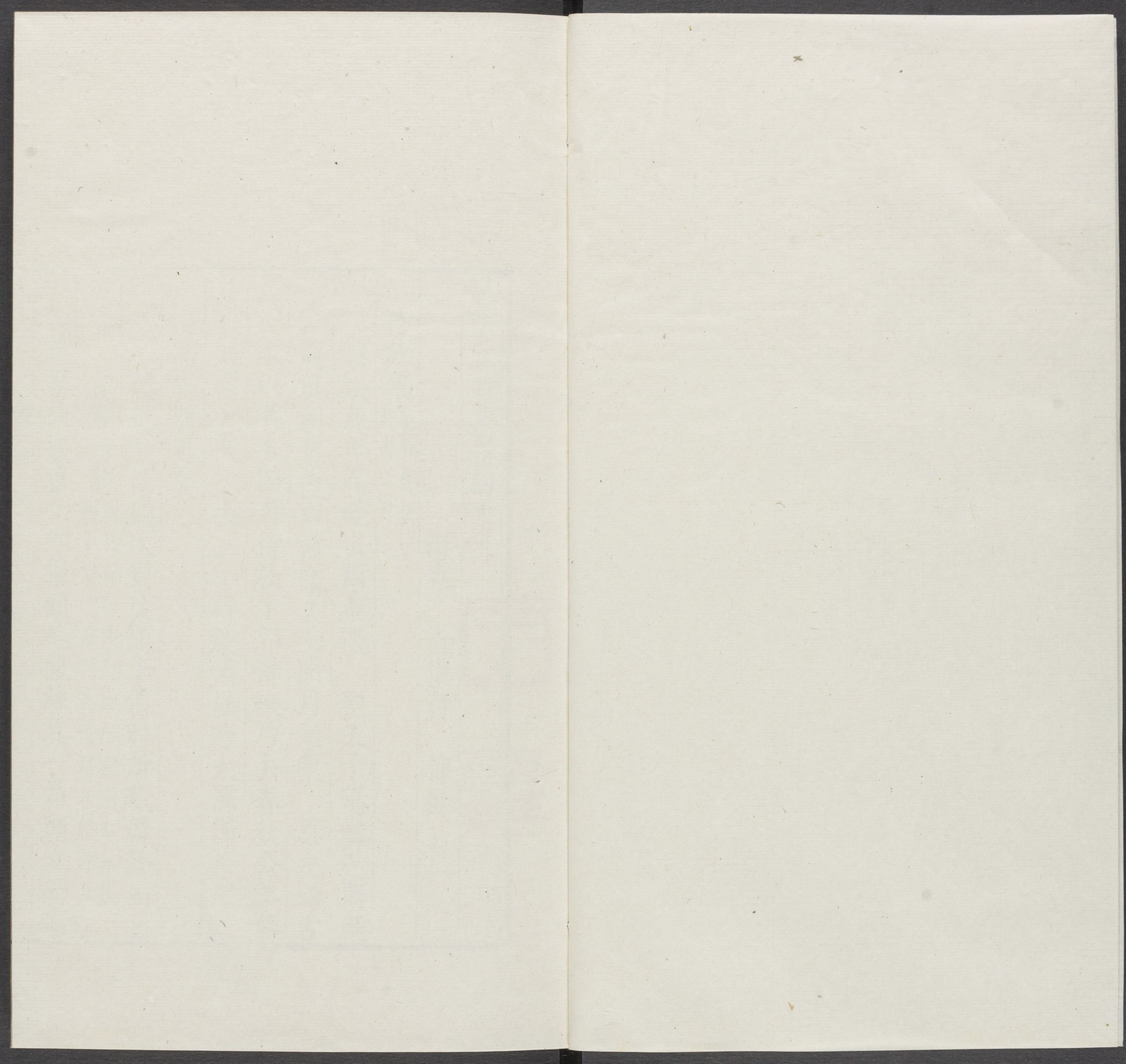
UNIVERSITY
LIBRARY

NOV 23 1968

UNIVERSITY LIBRARY
HARVARD-YENCHING INSTITUTE
OF SCIENCE

NOV 23 1968







敬業堂詩集

待放集

起月盡六月



海寧

查慎行

悔餘



移疾經年遲遲去國恭遇

聖天子萬壽之期既

隨班朝賀復申前請又三閱月始蒙

恩允歸古

人以道去國者待放于郊得玦乃去春秋公羊傳

則謂大夫已去三年待放噫母乃太濡滯乎

而去斯可矣

韓幹放馬圖次東坡題李伯時所藏韓幹馬七

言古詩韵

圖為同年薄勺庭所藏絹本無款
孫少宰北海題其後謂是韓幹筆

一如鶴啄長鬣垂一如狼顧尾撒絲其一昂頭立而嘶

欲前不前耳卓錫眼中空濶視八極跼步尺咫胡由馳
薄言垌者在垌野絡腦且脫黃金羈人間皂櫪或老病
天上閑廐誰權竒攻駒考牧兩無預造物一聽相雄雌
圍官大得閒放意轂鯨遑問牛何之吁嗟乎隙中過景
越千載畫月畫骨空毛皮東川清絲况寸裂縱復神駿
疇能知斯圖即謂曹霸可弟子未必賢于師

今年擬不作詩復爲友人牽率破戒口占自解
年來百事多頽廢何必於詩苦用心正爾苦心誰復識
堯夫自有打乖吟

院長湯西厓前輩出示與副相揆公贈答詩索
余次和六首

皇華候騎走駢駢万里還 朝倡和新何物堪持比詩

境冰壺玉鑑兩無塵

好士重聞六館開中間一館是翹材春風入座人人愛
只待先生下旨回

第七車中博物餘承明顧問在星廬不知三篋三倉外
可有平生未見書

白楊巷與青楊巷多少車前騶唱聲何似神仙雙學士

對騎官馬出郊行

時揆公以副相兼掌院故得並稱學士

文壇宿望與資深吟徧西垣又苑林三十年來同調盡

却從少和識孤音

後漢書孔融傳贊越俗易驚孤音少和

翩翩和鳴屬兩公卷阿風入雅音中枯桐入爨還邀賞

草木終憐臭味同

題徐去矜侍御日南種菜圖

不費園官送渾疑老圃家苗民分七箸童子劬烟霞飽
喫三年菜閒看四季花還朝無俗物堪作畫圖誇

癸巳仲春上丁 文廟分獻紀事四首

森森老檜上參天路入橋門氣肅然齋宿忝隨丞相後
先一日隨太倉相趨蹌獲在聖人前元音唱歎餘琴瑟
國省牲鬪祭品

古器駢羅識几筵兩度春秋遞分獻一門兄弟儼差肩

去秋丁祭家弟嗣
琛與分獻之列

鸞線翟羽互飛翔樂舞同時綴兩行道在羹墻榮北面

禮成盟薦屬東廂千秋世裔綿吳國言子篤封吳侯其
裔孫德堅去冬始

襲經博

十哲新躋列紫陽

朱子去春躋十哲配享廟堂
以上兩賢余分獻之位在焉到

此始知儒者貴遥遥今古幾升堂

自堂徂庶又趨階升降循環往復迴想像軒懸非一代

摩挲石鼓已三回

二十年前為博士
弟子十年前釋褐

頭銜分

去聲出資郎

下班次猶煩博士陪

宋祥符中孫奭上言釋奠舊禮以
祭酒司業博士三獻新禮以三公

近歲止命獻官三員兼攝請備差太尉太常光祿卿三
獻詔可今至聖前則大學士行禮十哲分獻用翰林資

深者二員本監監丞博士二員猶隨
分獻官後蓋參用宋時新舊禮也

絕勝恢諧飢曼倩

殿庭割肉早歸來

題名釋褐幾何時衰至人嫌拜起遲

奠筆時余拜起稍
遲以致敬也導引

官遽相催
迫故云

位定瞽宗寧敢讓

致齋所序坐分獻
官在太常卿之上

事關籩

豆豈無司明朝尚舉分膳禮他日誰陳齒冑儀白首詞

臣稽掌故 盛朝文物古為師

二月二十日雷雨之後忽復嚴寒枕上口占

老子慵貪臥家童起報晴朝來冰復合昨夜蟄初驚寒
暖渾難定陰陽動必爭庭花經手種榮悴也關情

後二日雪

欣欣逢歲閏霽霽及春陽早是經雷雨如何更雪霜天
心寧好殺物性自多傷草木如知候勾尖幸宛藏

出史記律書

恭祝

皇上萬壽詩四章

鳳紀龍飛五十年周天景運正中天衆星拱極雲霄上
萬國瞻光日月前難老祥徵 仁者壽誕生 聖在佛

之先欲知 帝力占毗俗擊壤吹豳徧八埏

爐香馥馥護 楓宸花甲循環曆象新 玉燭万年三

月節 鴻鈞一氣四時春闢門 典曠收群士 錫福

疇多及庶民黎老祝 釐還自賀兒孫同作太平人

厚澤深仁物物霑筭從動植到飛潛日昃風動 恩威

並 秉鉞垂衣創守兼久運 乾行神倍王 屢辭尊

號德彌謙太和宇宙無疆慶長願春隨閏歲添

極盛 皇猷冠古今無涯 聖學仰高深已隆咸五登

三業猶塵 堯咨舜傲心 天大固知難繪畫人歡爭

欲效謳吟小臣拜手情尤切十載蒙 恩在禁林

題石門勞鈞天日邊鼓篋圖二首

文賦行當擬陸機鈞天年甫二十故暫從鼓篋別庭闈
同朝幾輩來相問五十年前父執稀尊甫中丞公甲辰進士至是怡五十年

過庭家學本傳詩都講風流又一時三百諸生多避席
愛聽匡說解人願

山野老人遠來祝 萬壽者以千計目覩盛事

紀之以詩

長世人多壽親承異數加使年踰甲子問俗及桑麻跪
進觴 停輦歸簪帽有花賜醕還賜杖好向後生誇

雨後過自怡園看海棠同院長作時余復請假
不記名園裏寒芳醉幾回偶逢新雨過又報海棠開此

地嗟春晚當時見手栽勿辭燒燭看為是別花來香山詩七
十三翁難再到今春來是別花來

四月朔大雪

大雪灑庭柯春光九十過急催花落盡亂雜絮飛多燕
壘融還凍鶯吭噤不歌紛紛蜂與蝶爭奈苦寒何

送同年海天植前輩視學雲南

八千餘里皇華使二十多年侍從臣館閣文章天上草
門墻桃李日南春先聲到處苗風變公道傳來士氣伸
儘讓同官開府去好持冰鑑答 楓宸

重過封氏園飲矮松下偕綱菴湘芷俠君潤木
作

刺藤花外矮松前指點遊踪廿四年枝亞平行妨翠鬣
杖端摩頂透青天與誰作伴人先老閱世如流我獨憐
賣却朝衫充一醉免教歸欠酒家錢

再賦古松疊前韵

時聞松子落吾前小住方知日似年草色展開三丈地
濤聲捲起四垂天最宜物外閑相賞久在人間絕可憐
莫道如龍難畫得真龍又值幾多錢時潤木畫墨松旁
觀有譽樹為龍者
故戲及之

從刺藤園步至陶然亭

未覺年衰腰脚頑意行隨步有躋攀雨餘天氣清和候
城角人家墟墓間栢子庭空移白日荻苗水涸轉蒼灣

此來直與孤亭別貪得憑欄一晌閒

壽山田石硯屏歌副相揆公屬和

吾聞陽精之純韞為璞白者曰璧黃者琮兼斯二美乃
在石天遣瓌寶生閩中壽山山前石戶農力田世世兼
養蜂採花釀蜜自何代金漿玉髓相交融深埋土肉久
成骨亦如虎魄結自千年松想當欲出未出時其氣貫
斗如烟虹地亦愛寶惜不得飛上君家几硯為屏風質
良材富肌理豐廣袤徑尺加磨礮銀河中傾灑激水灌
頂倒擢崔嵬峰寒光通透月兩面高勢噴涌雲千重長
繁夜燒燭焰紅表裏映徹疑中空風林片石非爾比况
許下巖劣品矜芙蓉朝來得句傳詩筒語雖紀實工形

容平生嗜好一無癖而此特為情愛鍾吁嗟乎人間尤
物蓋不乏目所未覩誰能窮公今獲石石遇公無心之
合欣遭逢深山邃谷只作几硯視要使天下稱良工

循例請封典有作

馳封有例徧簪裾院吏傳宣到敝廬一榻春生衰病後
九重恩逮罷官初絕無功狀虛縻祿自寫年勞削勘
書慙愧初階叨進級枉將章服混樵漁

自怡園曉起即事呈副相

朝來雲出岫昨日雨鳴溪杏子落如豆楊花膠作泥新
巢看燕乳舊耳聽鶯啼去年四月公有曉起聞鶯詩屬和詩境從閒得
何須苦覓題

獨坐紫藤花下

俗客何由到但聞蜂蝶喧低枝如見就長穗不勝繁稍
重雨欹架忽飛風滿園冗員無處著東坡詩冗士無處著寄身范公園
來借紫花墩

食新筍

朔野無修竹名園擅辟疆舊皮留虎豹昌黎筍詩看皮虎豹存新
角茁牛羊淪取庖厨潔饒生七筋香一餐真過分梅聖俞謝

韓持國貽筍詩今年得此謂過分不似在他鄉

放船至因曠洲

露氣烟光潑眼青蒹葭影裏見孤亭藕梢過港又生葉
柳絮逐波多化萍鶯語忽流何處去漁歌合向此間聽

老夫大有江湖興官讓閒鷗占一汀

乞長假留別院長揆公二首

北道嚴裝日

院長將邑
驛赴口外

西窗剪燭時兩心多戀戀分手

故遲遲欵曲行藏計纏綿倡和詩桑榆收已晚後會恐
難期

示疾非無疾藏名亦有名難窮惟佛理易足是官情聚
散人誰免蹉跎我此行半生知己分投老荷相成

雨中發自怡園再呈院長

迴思風雨追隨地多在園居少在城草木因公皆可敬

東坡詩
醉翁行樂
處草木
皆可敬

禽魚與我豈無情編年集換新題目

署尾牋留舊姓名從此高吟應寡和更無人繼老門生

附院長作

揆叙

一醉筵前各異程迢迢沙塞與江城欲攀征蓋終無
計苦挽歸航似不情風雨每思償宿願亭臺還請署
新名從今裂帛湖邊月長照離人白髮生

車中遇佟陶菴同年

三年不見故人詩一笑多成世外期君自愛閒求退早
我方移疾得歸遲萍踪浮海相逢地柳絮隨風欲散時
莫怪下車還久立老來光景怕臨歧

吳寶崖以西苑龍棚詞百首新刻見貽兼索題

句四首

朝為百賦暮千詩敏捷曾聞崔立之何似吳郎新樂府

一時紙價貴京師

好譜新聲付樂工半參商調半參宮二千八百驪龍顆
併入歌珠一串中

員嶠方壺咫尺移太平景物万年期丹青繪出殊難尙

輸與文人絕妙詞

時少司馬宋堅齋奉旨繪圖

他人才少爾才多珥筆差堪上馭姿可惜得官偏落第
不曾名占百篇科

端陽前二日薄勺庭招諸同年集王園芍藥花

下

綠陰十里豐臺路來趁名園芍藥期良會轉憐經歲少

自去年以來久不舉同年之會好花偏愛閏年遲江郎一夢才輸錦小

杜三生髣有絲珍重故人尊酒意將歸時節咏將離

酬別陶菴同年六首

出門袞袞怕風塵見面睽違動隔春形跡疎情校密
可知俱是嬾朝人

入同珥筆出隨鑿幾載辛勤共跨鞍今日車中思馬

上皇恩直似五湖寬

歸期已是一年淹辭祿能無缺乏嫌慙愧故人親致贐
拜嘉祇恐或傷廉

河梁錄別意如何真有長歌續短歌不待吾言君自信
傳人一代本無多

段家橋外木蘭舟唱和曾同扈蹕遊却與歸人添別

恨獨吟怕上望湖樓

君才畢竟爲時用我老長甘與世辭

王右軍有辭世帖

聚散升

沈渾細事人生難得兩相知

題宋蘭暉尋陽送客圖

聊借琵琶寓苦吟多緣淪落望知音後來信有商人婦
直被香山賺到今

題程蒿亭持竿圖小照

已遮西日向長安尚想臨流把一竿寄語能詩侯叔迨
求魚沮洳古來難

晚香長老六十乞詩

紅椒上人年六十世壽從頭數甲乙朝來隱几夢青山

過我殷勤約歸日我今面皺眼昏花師亦瘦如枯木查
童時觀性依然在同閱恒河無筭沙

陰雨連綿頗似江南黃梅天氣

乍陰乍晴鳩斂巢半濕半乾蚓出土南中五月熟梅天
北地應呼杏子雨

送蔣樹存出宰餘慶

憶昨領書局群英集金鑿蔣生預校讐臭味吾芝蘭趨
階或聯步會食恒同餐六時數晨夕三歲離暑寒書成
上御覽名姓列簡端聚散夫何常如沙孰能搏同儕
三十輩一一爭彈冠我已病乞身子行方得官不以出
處易儼然平生歡叩我蓬蓽門送迎諒蹒跚谷風有遺

棄責善人情難古義胡足論世途良可歎子今又遠別
迢遞赴花蠻黔俗我所諳雁戶雜猴獮陰多晴日少霧
氣昏漫漫長吏雖難爲苗民豈真頑寶輸况無幾期會
務使寬訟簡案牘稀地遐心跡閒時時弄筆墨哦咏于
其間亦足以自娛因之報平安好音望頻惠綿邈非關
山

乞歸候 旨未得成行寓庭雜蒔草花用以遣

日吟成四首

歸心一以動如馬渴思騁乃復繫維之動中反吾靜于
焉寓草木幽事閒稍領既栽須有溉生理視俄頃未免
擾隣家朝朝汲甘井

瓦盆列羣卉紅白非一種經旬排比開含意似矜寵閱
人成旦暮偷負力何勇取咲桐栢材十年方把拱
開亦勿德雨謝亦勿怨風榮枯兩適然了不關化工化
工倘徇物毋乃與物同所以老子懷痴頑若孩童
京師看花人汲汲需代置主少十日情市多三倍利方
從擔頭買旋向墻角棄不念花有根初爲悅目地賞新
宜置舊何用發深喟

次日社集張匠門齋同人皆和余種花詩再疊

前韵四首

平生數交遊湖海浪馳騁邇來嗜好別取友亦取靜與
君隣巷居跬步煩引領濶疎輒累月會合或食頃一咲

兩心同無波如古井

君鬚尚鬢鬢我髮已種種引諸同調未推許荷光寵栽花坐無慘決去愧不勇焉能久鬱鬱而待宰木拱

草木茁苔穎好詩來清風中有元氣存豈謂屬和工群公富揮灑下筆無雷同挹彼山下泉為余發蒙童

造物閱古今生生本無置何論材不材固有利不利晚容桑榆補蚤恐牙蘗棄願將種花心移作樹人地毋使後來者仍滋慨然喟

題王石谷為張超然畫旌節圖

王畫此圖九年始成

張母早喪夫張子幼無父却將歿後榮報荅生前苦有鹿不觸墳上松有鼠不穿壙中土天生異類猶多感孰

謂人情不如古王君作畫踰九年此事此圖皆足傳我詩豈獨稱子孝亦使後來知母賢

去夏手植盆榴二本今年一枯一榮有感而作

庭下兩盆榴經春謂已萎其一雨忽生病夫眼雙洗枝端抽綠葉葉底粲紅蕊蕊綻復吐花花殘旋結子依然還舊觀去聲慰我岑寂裏生存日向榮死者為薪矣有情兼弔賀感歎為賦此

院長貽嶺南椰子

椰子產番禺瓠垂大如斗其皮堅以鞞既剝且難剖誰致越王頭齊民要術云椰子其俗謂之越王頭不脛而北走微凹陷兩目鑿竅通一口轉側初有聲俄傾半升酒東坡椰子冠詩半升僅漉淵明

酒間吟出既醉義愧餉師友
梅聖俞謝李獻甫餉柳子詩我獨愧先生饌致崇師友

林鹿原餉武夸茶

頭綱拜賜吾何有細色徒聞馬上誇
何法商量好消渴
都籃分得大窠茶
梅聖俞新茶詩大窠有壯液所發必奇穎

木本金銀花十四韻

本是沿籬蔓今成傍砌栽
瘦根形促縮短梗狀堆
雁鳥爪拳筋立蛇皮換骨來
忍冬經凜烈入夏應恢
台長乳層層發幽花對對開
雛鶯飛閃爍小鶴舞瑤
璵蝶粉悠揚墜蜂鬚
颯灑迴金銀分老穉黃白變
胚胎最好清含露尤宜薄
戰雷痛須芟冗葉惜勿剪
條枚就影移書案

留香泛酒杯資生無秘術
入藥即良材病檢醫方熟
閒從物性推不貪能識氣
衆眼漫相猜

庭西牽牛子新苗競發喜成十韻

手種牽牛子根株粒粒成
勾尖看乍破兩葉喜先萌
驗長論分寸爲時閱晦明
立苗防細弱插竹與扶
繁遂有纏綿意偏多附麗
情疾風從偃仰猛雨賴支
撐地力隨肥瘠天機示發
生幾時花逞艷連日蔓交
繁寓目聊充玩消閒亦強
名料他秋爛熳我已赴歸
程

和張日容嘲薜荔二十韻

薜荔爾何物纖微孰比方
胡然纏宇下只合繚崖旁
跂政工緣僻離離巧幕墻
性因柔善附地以瘠爲良
松栢

寧勞施絲蘿故自張龍鱗移不易宋史李彥發物供奉大類朱勔如龍鱗薛

荔一本葦致之費踰數萬蛇蚶斷無傷及見縈根密俄驚引蔓狂嫩

莖繩絞繳大葉羽披猖山鬼依棲暗佛典呼餓鬼為薛荔湘君結

託荒罔帷憐屈宋九歌罔薛荔而為帷靡席咲班揚甘泉賦靡薛荔而為席

雜蕙紉為佩輸荷緝作裳攀枝頻颺影貫藥罕聞香騷

貫薛荔之落藥好補青藤援休侵白玉堂移文累芳杜北山移文豈可

使芳杜厚顏薛荔蒙耻作賦混蓀蓂張衡南都賦草則薛荔蕙若薇蓀蓂誰遣臨

書幌兼能罩筆牀有時經雨潤逐日領風涼梢自隣家

放陰留夏景長卷簾交竹翠曳杖點苔蒼大抵詩騷意

多從諷諭將勿嗤吟小草中有好篇章

晚香長老贈桃枝竹杖

六尺桃枝杖將歸荷見投健添居士足高出老僧頭與
鶴誰先到為龍寧久留撥開塵土窟遲爾入山遊

同人集棗東書屋分賦二首

春偷桃杏妍夏竊芙蓉艷秋榮雜桂菊冬至亦時斂樂
子之無知多將四時占月季花

小小黃金花媚人如自獻聊陪今日賞適我他方願眾

醉敢獨醒不勞持盞勸金盞花

汪陞交郡丞屬題負米讀書圖時將赴任潮州

即以贈別

汪子客京華氣豪心悒快高堂有母在恒結白雲想皇
天憐斯人得舉甫一上南宮輒唱第盛事快探掌早知

給舍官不及州邑長題興行佐郡得祿猶逮養潮海万
里程翩然捧檄往過家拜白髮喜氣春盎盎却憶負米
時悲喜異今曩平生讀書力篝火依績紡食報理必然
問言受如響丹青非苟設風義行可廣題作贈行篇披
圖愜神賞

題故汝州太守潘君畫像

士當未遇時往往慕好爵及乎嬰世網又想田園樂田
園豈不好世網多被牽興罷乃徑歸斯人得非仙廿年
客京洛未識斯人面山光竹影中髣髴如相見

送同年劉大山應名赴行在三首

且喜南冠不到頭復趨幄殿侍宸旒恩威天大殊難

測去住身孤可自由沙澗草香知麝過林蹊月黑見螢
流識途老馬今閒放歷歷從君話舊遊

行行莫慮出關遙司馬臺東景色饒禾黍連塍無棄地
松杉夾岸有浮橋霜收野果丹砂實雨剪山蔬翡翠苗
一段閒情知不乏也應問荅到漁樵

弱羽迴翔又一時銜禽來拂鳳皇池重回蓬島游仙夢
別擬山莊應制詩眼望青冥行得路心憂白髮見無
期臨岐直是難爲別二十年來兩故知

畫義

我有古玉器裹諸片青瓊烟如一鈎月映出初三天纖
織銳兩頭弓勢未扣弦下連徑寸靶中窾外規圈愛惜

徒手摩致用無由緣昨得桃竹杖肌理細且堅命工稍
斲削冠玉于其顛呼之曰畫義古製想當然東坡昔居
黃剩有掛壁錢持义日取百月費猶三千我今已鑄俸
仰屋方高眠夫豈有餘資貫穿梁上懸义成等無用一
笑仍棄捐何如刻作鳩扶我歸農田

題王石谷山水四首

浮嵐暖翠望重重幾道清泉出古松知有僧樓尋不到
似聞一杵隔雲鐘

水滙山環去復回林端無徑不梯苔石梁果與天台接
可許人間肉馬來

想當潑墨日無前董巨源流却井然天下溪山皆粉本

空中結構是雲烟

朱瑤晚輩今多少真蹟尤須愛惜看見說山人年八十
白頭重畫此圖難

留別潤木即次弟送行原韵四首

誰能問舍更求田車自今懸室早懸久病我忘官爵好
同朝人羨弟兄賢魚隨水退先歸壑鴈逐雲飛尚各天

時德尹嶺南未歸

若是登真須拔宅良常何敢獨爲仙

幾夜連床聽雨聲却教離恨此中生貧思飽煖原竒福
老戀桑榆亦至情出處多岐非意料去留無累稍身輕

只愁五十平頭客婚宦何時了尚平

弟今年五十矣

指點林廬眺望賒曉隨門鵲暮棲鴉桐爲先世成陰樹

池上梧桐 先君子手植二十年前已合抱宋人稱韓子華兄弟為桐樹韓家 桂是吾家及第花 吾家廳事前銀桂五株自癸酉以來每逢科詔兄弟子姪輩有獲雋者必發金花一枝為先兆歷歷不爽 屋後籬疎須補竹 牆西地瘠想宜茶 得歸已乏躬耕力 種植書中課有加

事兄慙愧竟如師 至性怡怡實在斯 何日始酬偕隱願

向人羞乞買山資 夢餘得句憐靈運 膝下成名愛阿宜

杜牧與姪阿宜詩連年擢科第若摘領下髭時五姪克紹新舉京兆故云然 此外升沈皆分

定吾言雖淺要尋思

留別詩社諸同人次張匠門見送原韻

去住何關此一官 衰年只別友朋難 烟霄過眼看如霧 草木論心臭比蘭 身在夢中誰獨覺 事當局外每長歎

是間著我初無謂 獅子林中一野干 禪宗語錄有野干隨逐獅子終不成

獅之語

白頭白盡想巢南 早署菴名未有菴 朝跡已收雙屐在 歸裝猶累一僮擔 高僧瓶鉢原初約 老圃桑麻豈腐談 多謝故交頻戀別 尚容諧謔互相參

匠門以瓶蓮十二韻索和次答

脉脉凌波質 朝來帶露攜出 餅看蕊綻照眼得 花齊長 養仍資水清幽 更洗泥畧教分 向背初不競 高低欲語 殊多態 何愁自少 啼艷將同洛浦 愛豈獨濂溪 有客尋 池上無魚戲 葉西依稀能忍 咲綽約好防迷 顧影移秋 蝶分香夢夕 鷺暑颺迎澹澹涼 雨避淒淒立 倚屏風鷺

談親麈尾犀涉江吾擬采先與報箋題

題吳寶崖在山讀書圖即送其出宰荏平

無事飲犀首亡何飲袁絲飲之爲功固不細阮能罷哭
陶忘飢張芝李白大暢此中趣可以狂草可以詩逃名
混跡靡不取獨於從宦非其宜何況邑宰寄民社設遇
煩劇尤難爲吾黨吳生性耽酒其人磊砢而英竒今將
行作吏得縣古名荏有山袞袞東南陞有水雪雪西北
馳中間曠行百餘里厨傳四走當衝達似聞齊俗夙健
訟邦治邦法難兼施書生習氣要一變嗜好勿使旁人
窺仕而優則學二者恒相資公餘讀書良有味絕勝干
鍾百榼痛飲誇淋漓勸君可止則徑止未能遽止請損

之贈行實關朋友義吾言雖戲庶可以箴規

諸君爲余作桃枝竹杖歌余亦自賦一首

勞不得及奔馬逸不得乘安車飛不能群衆鳥游不能
隊潛魚無端人趨我亦趨倉卒一蹶誰當扶七尺之杖
六尺軀 聖恩寬大容田廬歸與歸與吾與爾俱杖國
雖不足杖鄉已有餘

苦熱

不辭河朔飲酷暑竟難逃高屋同炊甑輕絺劇溫袍石
欄乾迸火松柱液流膏嗟爾巢棲者多應厭羽毛

題莊書田笠屐探梅圖

杜家亦有笠謝家亦有屐何必眉山翁區區擬其跡身

挾冰雪骨曾貯冰雪文但遇梅花開入山尋白雲白雲
舊在題詩處畫裏溪山能久住君今筇屐且閒拋借與
歸人作遊具

仇山村詩翰一卷乙丑秋於竹垞寓齋見之偕
故友魏禹平題名其後未幾此卷歸吾鄉高文
恪公又二十九年癸巳公之孫礪山攜至京師
屬余題句存歿之感愴然于中聊附數言以志
歲月

四百餘年翰墨新流傳重是宋遺民論詩正爾空當代
展卷渾如遇故人世閱古今雙轉燭事關存歿一傷神
先公手澤依然在肯使桓厨賡亂真

題鄭寒村爲魏仿韓畫棲鶴圖二首

鳧雛鴈子影參差
造羽群窺浴鳳池
爭及寥天秋一鶴
巢松獨占舊高枝

攜將鄭老一幅畫來索查田七字題
我是人間退飛鷁
相逢只愛說巖棲

題泰州宮氏春雨草堂圖

于野去山遙環城爲水滙草堂築其上
春雨名猶在老木皆十圍湖黿兀礮
磊問君今幾世物色舊無改正賴
後多賢畫圖益精采鯉魴富罩汕
蝦蜆蕃菹醢樵去唱烏鹽漁來歌
歎乃路迷葭茨岸舟出蒲蓮海我
欲溯回從蒼蒼隔煙靄

觀蜘蛛布網

小童持竹竿簷角除蛛絲既除旋復吐日事經營為爾
網密以張爾腹恒苦飢羽蟲投一目所獲良已微並生
天壤間動者羅禍機兩皆置得失且復吟五言詩

洗象詞五首和顧俠君

畫鼓聲中緩步來紅旗影裏撇波開都人六月汗如濯
慣是一年看一回

俸料新加例有無尋常已飽大官芻被他三品閒鷗咲
出沒成群聽象奴

兩齒齟然臂聳然老于槽櫪浴于川就中云有前朝者

曾見

天家破賊年

相傳李自成僭號登極時象
有流涕者入本朝馴服如故

角壯浮深去復迴舊鞍重與拂炎埃也應三口同休沐
辛苦終年立仗來

衆裏觀場老比丘粗從三喻識沈浮兔迹紛紛渡
徹底輸他是截流

題俠君噉荔第二圖

醴泉甘露吾不知人間絕品惟荔支惜哉遠落閩粵徼
為候又與煩蒸期四月則太早七月則太遲佳者熟當
小暑時闌風伏雨交紛披炎官火傘赫赫曦養成姑射
仙山肌冰丸雪片不受嚼化作涼液沁入人心脾我昔
遊閩遇歲稔日噉四百五十顆有奇爾來喉吻久枯澁
北果厭摘頻婆梨故人密漬或遠致四三五枚蒙見貽

色香味三了無取但覺一甘入頰膠如飴十年夢寐西
禪枝仙蹤縹緲胡可追顧侯好事乃過我閩產粵產兼
嘗之初嘗得火山名雖曰荔格實卑繼而得挂綠漸入
佳境方稱奇生綃半幅寫不足擬再乞畫還徵詩今君
已為一組縻畫餅說食徒爾為我歸大作口腹想嶺嶠
雖遠不過天南垂鷓鴣孔翠成羣飛老夫興發神與馳
齒牙缺落舌尚在清泉涌穴漱漱先流頰

藏經匣歌 并序

匣漆皮為之無縫不可開相傳古羅漢寫藏經銅
其中長三寸許濶二寸許厚不盈寸正面畫佛像
一尊背及四旁俱有梵書西域喇嘛僅識其半云

此大西天字也彼中奉為法寶流入中國者七部
四部藏匣內三部藏佛腹中好事者啟視壞其一
今在人間者尚有六部此其一也佩之水火盜賊
不能傷魍魎魑魅不能害云中州李庶常牟山出
以見示成長短句一章

毘勒最初藏三百餘方言後人憶誦少從簡刪其繁餘
存三十八万四千字梵夾秘在菴羅園 大論云毘勒藏

言佛在世時所造後人憶誦力少不能廣誦擬為三十八万四千言 四十二章經流入震

旦同河源六朝南北洎唐代高僧輩出如雲屯兩伊合

新舊 兩方有新舊兩伊猶此土之篆隸 悉本經義為譯翻後來廣增律

論部與經為輔傳仍昆白馬詎勝馱劫火安能燔云誰

收入方寸篋三藏奚翅千千番相傳阿羅漢恐是須陀
 洹手摹梵天書流布于九垓中國凡七部一部已壞其
 六存六部之中此其一佩此可以安神魂洵若彼所云
 西江一口何難吞吾聞釋迦教率以譬喻論有如須彌
 山納一芥子大海水吸玻黎盆細入無縫大則包乾坤
 撮搏寶掌成胚渾世人自昧真實諦暗鎖白日長昏昏
 疑者以為無空諸所有胡得焉信者以為有實諸所無
 非本元語言文字互膠擾證入不二于何門安得霹靂
 手稽首兩足尊鑿開真函破妄見是則名為報佛恩

咏周尊彝十六韵

形方而隨兩耳四足中有古篆魯公作文王尊彝七字無

銘詞歲月可考

三代多銘識圖從博古援世惟金石壽今覺鼎鐘繁庚子

山文公侯復始鼎鐘逾繁

此物傳周器何時入國門問名充象著索

價重瑤琨魯國年無紀姬公典幸存啟封從聖子近裔

屬文孫大祀新宮煥東藩古制敦

少陵詩宗卿古制敦

百邊借簠

簠五獻設彛樽螭虎形差肖夔跣勢若蹲比劍安足穩

似鬲取唇反

平叶

上聳環堪貫中虛腹可捫規模因樸著

容受以升論黠黠苔封色依稀土蝕痕俯將輕漢爵前

欲媿商尊俗已無精鑿評難定一言會逢歐趙輩重與

考淵源

諸同年醵分餞行于陳秉之寓樓即席留別四

首

來迎華蓋出朱輪九陌炎歎万斛塵慙愧曲江諸舊好
綠槐陰下餞歸人

有約難隨座主行

許座師于一月前南歸
余乞假之 旨未下

秋風漸老碧

芹羹濟時心力輸公等只好江東作步兵

鷓鴣隊裏一沙鷗飲啄曾同十載遊今日分飛憐隻影

煙波滿眼又回頭

戶小先擠入醉鄉解衣盤礴自生涼定知此後同年會

故態猶能記老狂

自怡園二十一咏偕西厓前輩賦呈副相揆公

箕營塢

游人裾上塵馬跡門前路一徑轉琅玕蒼然三里霧

雙竹廊

七松少傅宅五柳徵君屋輸此十步廊天生兩竿竹

桐華書屋

亭亭百尺枝下蔭一欄翠童子正開門桐花風滿地

蒼雪齋

碧玉方開籜量成六寸圍濯枝多雨露新粉欲沾衣

巢山亭

遠移三疊屏突兀凌空起勢壓小亭低前臨一潭水

荷塘

記得初移藕田田貼水荷香風隨櫂遠花枝去年多

北湖

放眼際遙碧近身葉似舟鴛鴦最相戀驚起却回頭
隙光亭

一片平頗黎穿林光瑣碎閣欄如鳥巢隱隱柴其內
因曠洲

洲勢極空曠分幾派江因添方丈室面面與開窗
邀月榭

月出東皎皎月落西茫茫有時夜無月倒影搖湖光
蘆港

春漲今年足蘆根上岸生人間正炎熱物外已秋聲
柳汧

千株万株柳夾浦濃于黛忽度一聲鶯濛濛烟雨外

芡汊

芡是吾鄉實充盤憶水羞羨君池汊上兩處種雞頭

城居在雞頭池上

含漪堂

涼從何處來適與披襟遇風過水微波于中得佳句

釣魚臺

璜溪坐姜叟濠上游莊周果若知魚樂不妨施直鈎

雙遂堂

心跡既雙清宦游亦雙遂一事勝香山公頭白猶未

南橋

兩厓石齒齒一壑流濺濺橋北與橋南仙凡此分界

紅藥欄

手自栽紅藥旋開穩重花禁中吟未足歸到日西斜

靜鏡居

先生靜多妙跡顯心逾靜借問祖師禪無塵安有鏡

朱藤逕

十万寶瓔珞舉頭迷下上好咲王君夫紫絲開步障

野航

野趣隨所寓陸居同水宿偶以舫名齋已忘舟是屋

次荅廖若村同年贈別原韵二首

六人三載同書局出入群聯鴈一行

武英殿編輯韵府余與若村吳山掄

宋山言汪紫滄錢亮功六人皆癸未同年也

自比蟲魚辭蠹簡忽投珠玉滿

奚囊感深紈扇秋風篋夢散宮衣舊日香敢對離筵論

後會直緣情重不辭觴

此身無用且分飛却望晨霞阻夕霏竹簟暑風攜枕去

蘆塘秋雨待船歸長留異日心期在莫謂同門出處非

李頎詩在昔同門友如今出處非

好片泖湖烟水色願隨老鶴息塵機

尊公先生余癸酉同年聞尚有彈冠之興故云

送陳秋田赴叙州長寧宰

鈎棧連雲幾百盤漏天南去尚漫漫一身多累無長策

万里嚴程似左官小邑攜家須約俸故人臨別勸加餐

輿圖盡處江山麗只作當時荔浦看

君前任荔浦自言山水極佳

棗東書屋大雨聯句

炎歊釀昏夢猛雨發疲曳郭雙補天潛女媧射日恣后

弄宮怒銀界指河傾畢躔知月離木潤三光乍弛職九野

悉蒙翳野顧秀陰陽兩相賊水火時為帝得非崑崙囚倏

受顛頊制悔餘暑路舞商羊朱波騰黑蜈縵湘酣麀鉅鹿

戰奮助昆陽勢谷汪退電母掣礮雷公拔精銳張匠蛟

螭牙爪活虎豹股栗斃急點繩脚粗密飛絲縷細郭簷

垂匹練下庭漲立談際宮奔渾赴溝渠森莽連埤堦森

森竹箭直滾滾浮漚繼木潤大麓易以迷繁星恐不繫顧

巢飢有鳥啄葉啞無蜩嘒是處長蓬蒿何人理孫蕙悔餘

群淹窘歧息烝涉愁厲揭繆入市界盪舟行泥禹乘櫂

汪車輕難就熟馬怯失奔隄張滑澁喜兒童沾濡憐僕

隸郭盆荷卸浮瓣林果脫危蒂宮青沈兔目槐翠刷龍

鱗潤薛柳腰任自誇葵足寧煩衛顧醜石苔髮披枯槎

菌釘贅悔餘鶴鳴蟻封徙蚓弔蛙坎瘞繆陰穴咽暗啼高

翹惜華毛汪鷹鷂尚屈猛燕雀盍少憇張万里覘郊畿

八挺首幽薊郭遙傳地欲浮仰視天方憊宮泔泔衝塞

去岌岌排墻逮富粟慳賣珠貧薪劇剉桂木潤西北正愁

霖東南想連暝顧金隄做楫帚薄產關種藝或者太浸

淫將毋成滲滲可無魚鱉患且免蝻蝗蔽農占覲有秋

王省實惟歲悔餘丞相調玉燭至尊執寶契繆早澇互

乘除豐凶恒酌劑汪吾曹復何事良會况有例張雖非

酒為池幸以瓦為袂郭居人宅如泛過客駕頻稅宮何

勞禁足方自頌安心偈木潤詩社得陶潛飲徒偕蔣濟顧
 遠坊輪蹄散深坐吟箋遞借驢罷朝謁跣屐寡叅詣宴
 樂需雲宜括囊坤象閉防虞沈竈事倉卒移床計餘悔零
 瀝似啁哳傾倒敵懍悞繆閒齋一喧寂浮俗等塵壇汪
 盤餐省癡蠅墻聖剝牡蠣張嗟我孤影形愛君好兄弟
 束帶已發狂解衣復成嚏筵攜吹月瑄袖挾掃雲篲索
 醉來已遲忘機止或泥郭流連永今夕唾涕棄一切從
 教清漏移莫問明星曠刻殘三寸燭哦出五言製手寫
 類蠶眠口占非懶祭木潤摧頽興易盡爛熳詞多綴瞥眼
 過氛烟倒頭成夢窺去將荷篋笠歸及鼓舟柁老翁何
 所求却立望秋霽餘

題潤木閉門采詩圖

子初僦居槐樹街尋常兩板何曾開開門偶為買花出
 一上市凡三回長椿寺前紅紫銜木本價昂草本賤
 買其賤者兼取多意在閉門觀物變煌煌自昔帝王都
 眼中變幻何所無無情草木有榮悴况此假合成形軀
 色塵未透初禪界昨者采詩今采畫坐消光景向閒曹
 何日粗償焚券債故園松菊荒荆榛花間夢斷如隔晨
 當時看爾年最少已是半百頭人我今念念成枯槁
 輸爾圖中顏色好遲留且耐十年官六十歸來未為老
 牽牛作花十二韻索匠門諸子和

過雨簾櫳潤微涼院落幽老翁開咲口小草拆花頭名

自雙星得時將大火流若非經閏月已是報初秋綽有
含風態其如見日愁霞朝房早斂露夕蕊重抽續續如
相替匆匆可自由及時催絡緯連類况蜉蝣豔極那能
久嬌多孰比柔且依行藥徑勿傍曝衣樓急景何顏駐
餘光瞥眼休似憐歸日近作計與勾留

旬來多雨聞廣寧門外泥深數尺歸期蹭蹬書
遣悶懷

天行當溽暑水勢汨郊原歸計尚難料世途安可論投
床聽暗雨倚杖望初暎賴有同心友衝泥一扣門

匠門
車騎

過見

寄祝劉蘧菴光祿七十壽

我昔皖上游過君之里第南陵好山水風俗古不替君
時已挂冠鄭重敦夙契開園設几席話舊接襟袂次第
見諸郎森森盡蘭桂一別十八年回頭如隔世聞君今
七十精采溢顏際室有參語賢齊眉正同歲全家多道
氣此福天所畀養壽得竒方烟霞閱清閼假如在高位
已合懸車例何似白樂天林泉早為計

有 詔於金州衛立水師營即以海賊之新就
撫者充其弁伍草野迂儒無從獻末議漫紀十

六韻

詔設金州戍今為要害城水軍嚴約束海寇戢縱橫控
險非榆塞分屯異柳營渠魁推作帥丁壯籍為兵甫脫

檻車困還加鞶帶榮戰船齊魯給餽餉薊遼并貫罪
恩良厚優降事不輕波濤通外國帶礪近陪京欲以招
餘黨因之息遠征 睿謀虛聽受廷議集公卿實藉綢
繆計俄聞贊畫成聚蛇爲窟穴圈虎傍茨荆鷹眼終難
化狼心故自獍徙戎宜有論賞賊似無名世孰防牙孽
人方恃太平區區誠過慮咲爾一鯁生

次和匠門雨中白蓮十二韻

玉井如船藕移來是白蓮花開元澹澹雨洗更娟娟出
浴全身潔離塵一鏡妍細珠留的皜活汞走勺圓太素
知無匹孤標儼得仙靈根超十地色界淨諸天影濯銀
河畔香清羽扇邊質迷深自隱絲引誤相牽帶咲聊悠

爾

李群玉詩處
世心悠爾

含悽莫泣然凌波愁浪惡傾蓋望雲穿

江浦舟遲泛湘臯佩合捐輸他冰雪咏孰與鬪便嬛

次韵匠門陰雨不止

兼旬雷失威入夜雨尤猛欠伸局腰脊靡騁瞻項領流
惡溝瀆盈居汗箕箒屏千門烟勃窣九陌路壅梗童出
怕淤泥婢炊愁濁井桁衣變黝黹襪被感单冷庭作沼
聚漚簷爲瀑垂綆誰歎請祈禱古者有修省澤馬兆何
祥坎輿戒多菁清吟召蝸蝻怒叫禁蝮黽庶令沴氣消
徐俟曦光晒人胥出淪溺吾亦散憂耿世事疾轉圜天
心易翻餅勉旃毋多談行矣需少頃歸途指蝮蝥去意
隨舳艫此時咏君詩有味彌雋永

六月十四夜久雨忽霽小庭涼月如秋五更起
坐即事成咏

夜靜窗微明雞鳴曙猶未攬衣步庭下簷溜初止沸斜
月在西南殘雲風掃既銀河洗我目玉露清我胃一涼
襲虛襟餘潤及群卉流光閱醉夢好景失聾瞶獨有無
寐人先知秋氣味

喜晴次匠門韵二首

正爾巡檐嘆伏陰忽開霽色見天心月將東出氣尤爽
火已西流炎不侵

後三日
立秋

赤脚一雙休踏履白絲半頂

喜抽簪呼童急掃堦前地準備高人策蹇尋

勿論熱熟與生疎

禪家有熱熟
處求生疎語

閉戶多時出少車隔宿

傳詩邀客和歸期檢曆遣兒書徑鋪嫩蘚壇相似盆豔
秋花錦不如更貫迎涼一瓶酒此間何事可愁予

院長近以赤藤杖見贈合之前詩意蓋欲易我
畫义也作詩報之

昨以病乞假先鐫半年俸挂杖坐無錢棄杖辭寓諷實
則心愛之時時手摩弄貧家乏冗物一竹當兩用挂畫
塞山年深蟠石縫細筋漸成骨直理透條綜堅如鐵鑄
成亦可扶躡躡壁來田不往曲直何足訟平生車馬裘
義取朋友共於茲獨有怯貪得比藝種挾兩詎為多失
一宵輕縱公廉忍見奪我寶彌增重幸賜雙杖銘俾得

終身誦

立秋前一夕匠門席上作

此會循環忽五年老於交誼倍依然何曾清景辜風月
又聽商聲入管絃齒序慙余居客右詩成君官讓誰先
眼前看是尋常事或有人從異日傳

立秋疊前韵用唐竇常詩作起句

箕老重經癸巳年况逢秋至轉淒然露瀼梧徑蕭蕭葉
雨上琴床緩緩絃是日復雨万事蹉跎羊視後一帆迢遞雁
爭先候門知有兒孫在烏鵲連朝喜浪傳

是日繆湘芷攜酒肴就余寓餞別偕匠門秀野

潤木三疊前韵

風雨相留欲判年足音蓬藿喜跼然情知老馬難回策

目送歸鴻又拊絃擘紙聯吟豪鬪健圍碁賭酒怯饒先

時與匠門對局賭酒互有勝負良辰一醉誰拋得生怕狂名被俗傳

次汪紫滄同年見送原韵四首

鱗思反壑羽投林知我誰能諒此心引疾敢云臣計早
得歸尤荷主恩深裝輕似葉行添杖筆秃如椎懶廢
吟只有故交忘不得每從別賦感登臨

新詩字字比驪珠懷袖分光照座隅畫裏烟波鷗境界
燈前風雨鴈程途金蘭義重言多苦藥石功深病或蘇
却咲迂疎真不揣欲將農圃傲蓬壺

月華南畔浴堂邊形影相隨近十年雲步改遷尋丈地

寬裳吹散大羅天曾叨香案稱清吏誤籍蓬池作謫仙
努力文章留報國尚餘殘局在芸編
不貪支俸給官薪分定榮枯付往因自信我為當去客
劇憐君是未歸人一身只要貧長健万事休憑夢當真
別後有書煩屢寄免教北望苦馳神

立秋後三日匠門家集梨園為勝會再邀余入
座四疊前韵

夜似長年日小年逢場何忍獨醒然野王岸上停三弄
司馬江頭輟四絃月裏霓裳聽乍徹座中白髮感尤先
梨園法曲皆供奉或恐人間是別傳

道山亭在福州城內宋程公闢為守時所建曾

南豐為作記者也歲久傾圮林子鹿原得其故
址將築堂名以辨香蓋取陳后山向來一辨香
敬為曾南豐之句屬友人繪圖來索詩

宋時道山亭剏自程太守南豐與作記膾炙人在口從
此此亭名遂為曾氏有歷年經八百頽廢來已久鹿原
嗜古人尋碑攘榛藪肇窠三大字云出林希手其字今
倖存其人無足取大哉復古義義取別賢否築堂名辨
香欲以妍蔽醜在昔陳與曾同時實師友子今生末世
獨立嘆無偶私淑夫豈徒行將奉箕箒庸非學問力即
事期不朽我昨遊三山探奇意多負銀袍者誰子曾解
讀碑否

劉後村福州道山亭詩城中楚
楚銀袍子來讀曾碑有幾人

敬業堂詩集卷四十一
警露軒鶴雛為鹿原賦

吾聞鶴之性與露最相警軒以警露名借鶴用自省今年果得鶴先後名寔併出殼曾幾時風標已閒靜仰窺俯有拾咫尺回素頸主人院落寬老樹蔭苔井雞群知獨立瘦骨挾仙影未得戛然鳴奈茲秋夜永翀天會有日羽翮在修整

題樓敬思夢洗三硯圖二首

曾於夢裏得三硯三館今來校秘書不信校書真應夢但拋心力注蟲魚
夢筆如江夢鳥羅微凹聚墨不爭多文章豈必關神授知有工夫在洗磨

次韵奉酬院長西厓前輩贈行之句

直從毛羽假翩翩

用南史蕭引傳中語

送我歸耕賴上田比較鷓

鸞宜落後簸揚糠粃愧居先東門古有迴車路西夕天留養拙年且喜歐陽為學士蓬山領袖得詩仙

附原作

湯右曾

鷓鸞臺閣正聯翩忽賦歸與種秫田為樂恐教兒輩覺生天一任丈人先元和體有二千首謝朓才論二百年我欲舉君還自代似君真合領群仙

敬業堂詩集卷四十一

荷葉堂詩集卷四十一

三

五

