

CHINESE - JAPANESE LIBRARY OF  
HARVARD - YENCHING INSTITUTE  
AT HARVARD UNIVERSITY  
SEP 9 1942

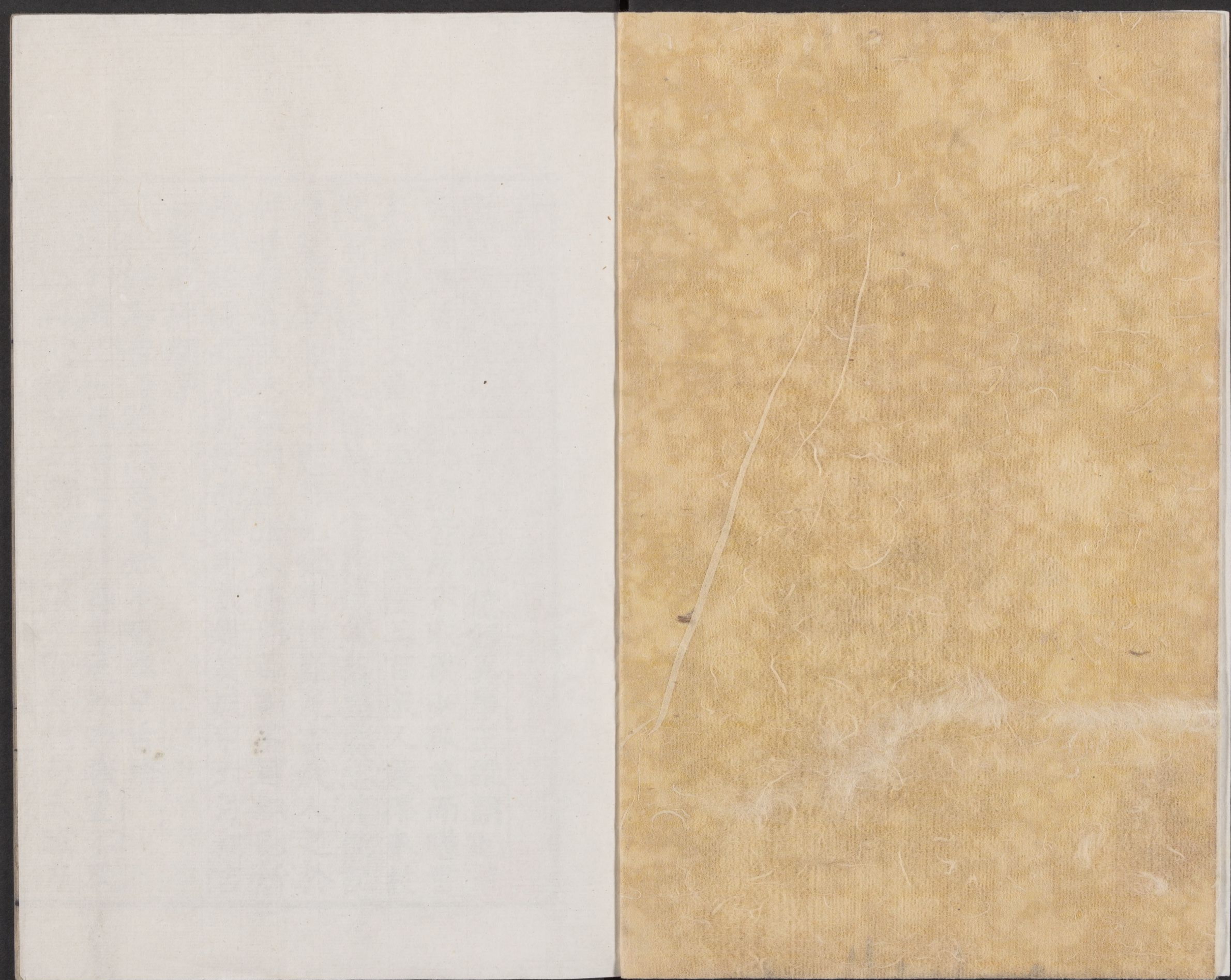
9100/1622

15

百川學海十五

許彥周詩話  
康溪詩話

溫公詩話  
竹坡詩話



許彥周詩話

詩話者辨句法備古今紀盛德錄異事正訛誤也

含譏諷著過惡誚紕繆皆所不取僕少孤苦而嗜書

家有魏晉文章及唐詩人集僅三百家又數得奉教

聞前輩長者之餘論今書籍散落舊學廢忘其能記

憶者因筆識之不忍棄也嗟乎僕豈足言哉人之於

詩嗜好去取未始同也強人使同已則不可以已所

見以俟後之人焉乎而不可哉建炎戊申六月初吉

日襄邑許顛序

詩壯語易苦語難深思自知不可以口舌辨

燕燕于飛差池其羽之子于歸遠送於野瞻望不及

泣涕如雨此辭可泣鬼神矣張子野長短句云眼力

不知人遠上溪橋東坡子由詩云登高回首坡隴隔  
惟見烏帽出復沒皆遠紹其意

李太白作草創大還詩云髣髴明窓塵死灰同至寂  
初不曉此語後得李氏鍊丹法至明窓塵丹沙妙藥  
也

老杜北征詩曰微爾人盡非於今國猶活獨以活國  
許陳元禮何也蓋禍亂既作惟賞罰當則再振否則  
不支持矣元禮首議太真國忠輩近乎一言興邦宜  
得此語儻無此舉雖有李郭不能展用

淮陰勝而不驕乃能師李左車最奇特事荆公詩云  
將軍北面師降虜此事人間久寂寥李廣誅霸陵尉  
薄於德矣東坡詩云今年定起故將軍未肯先誅霸

陵尉用事當如此向背

箜篌狀如張箕探手摘絃出聲盧玉川詩云捲却羅  
袖彈箜篌此語亦未可譏謂司馬溫公嘗語程正叔  
云辯證古人誤處當兩存之勿加詆訾也

韓退之詩云銀燭未銷窓送曙金釵欲醉座添香殊  
不類其爲人乃知能賦梅花不獨宋廣平

退之見神仙亦不伏云我能屈曲自世間安能從汝  
巢神仙賦謝自然詩曰童駿無所識作誰氏子詩曰  
不從而誅未晚耳惟華山女詩頗假借不知何以得  
此

凡作詩若正爾填寫謂之點鬼簿亦謂之堆垛死死  
能如徃徃毛筆詩云平生幾輛履身後五車書又如

云管城子無食肉相孔方兄有絕交書精妙明密不可加矣當以此語反三隅也

詩人寫人物態度至不可移易元微之李娃行云髻鬟峨峨高一尺門前立地看春風此定是娼婦退之華山女詩云洗粧拭面着冠帔白咽紅頰長眉青此定是女道士東坡作芙蓉城詩亦用長眉青三字云中有一人長眉青烟如微雲淡踈星便有神仙風度季父仲山先大夫同祖弟也讀書精苦作詩有源流昔嘗上書晚以特奏名得一官政和間御製宮詞三百首嘗和進今錄一絕於此染指可以知鼎味也其詞曰輕寒滲滲透衾羅玉箭銅壺漏水多常是未明供御服夢回頻問夜如何時道君皇帝在睿思殿

宣進甚急意謂得美官翌日臺章論列作詩害經旨遂報罷調南劍州順昌縣尉後卒於揚州云先伯父治平四年舉進士第一少從丁寶臣以文字為歐陽文忠公王岐公所稱重其試公生明賦曰依違牽制者既已去矣則明白洞達者乃其自然此不刊之語也嘗作誅史詩曰天下有誅賞故非君所私太宗泣君集意恐勞臣疑至公一以廢智術相維持哀哉功名士汲汲尚趨時推斯志也雖蹈滄海餓西山可也在熙寧間為荆公薦竟不委曲得貴達然亦為司馬溫公呂獻可呂微仲范堯夫諸公所知元豐七年自都官外郎奔祖父喪卒於黃州東坡解衣賻之

有李氏女者字少雲本土族嘗適人夫死無子棄家  
着道士服往來江淮間僕頃年見之金陵其詩有云  
幾多柳絮風翻雪無數桃花水浸霞殊無脂澤氣又  
喜煉丹砂僕亦得其方大抵類魏伯陽法而有銖兩  
加精詳者也嘗語僕曰我命薄政恐不能成此藥耳  
後二年再見之其瘦骨立蓋丹未成而少雲已病僕  
問曰子丹成欲仙乎惟甚瘦則鶴背能勝也笑曰忍  
相戲耶病中作梅花詩云素艷明寒雪清香任曉風  
可憐渾似我零落此山中尋卒後檢方書見丹法及  
此詩錄之

晦堂心禪師初退黃龍院作詩云不住唐朝寺閑爲  
宋地僧生涯三事衲故舊一枝藤乞食隨緣過逢山

任意登相逢莫相笑不是嶺南能此詩深靜平實道  
眼所了非世間文士詩僧所能髣髴也

僧義了字廓然本土族鍾離氏事佛慈璣禪師爲侍  
者僕頃年迨見佛慈老人廓然與僕在嵩山游甚久  
頗能詩僕愛其兩句云百年休問幾時好萬事不勞  
明日看不獨喜其語蓋取其學道休歇擺落自在如

此

東坡作妙善師寫御容詩美則美矣然不若丹青引  
云將軍下筆開生面又云褒公鄂公毛髮動英姿颯  
爽來酣戰後說畫玉花驄馬而曰至尊含笑催賜金  
圍人太僕皆惆悵此語微而顯春秋法也

李太白詩云玉窻青青下落花花已落又曰下增之

不贅語益奇

請紫姑神大抵能作詩然不甚過人舊傳一士人家請之既降偶書院中子弟作雨詩因卒爾請賦頃刻書滿紙其警句云簾捲滕王閣盆翻白帝城可喜也近時僧洪覺範頗能詩其題李愬畫像云淮陰北面師廣武其氣豈止吞項羽公得李祐不肯誅便知元濟在掌股此詩當與黔安並驅也頃年僕在長沙相從彌年其他詩亦甚佳如云含風廣殿聞棊響度日長廊轉柳陰頗似文章巨公所作殊不類衲子又善作小詞情思婉約似少游至如仲殊寥寥雖名世皆不能及

東坡贈李常詩戒其殺生末云君勿棄此篇嚴詩編

杜集謂嚴武也工部中有武昌和數首又梅花詩云憑仗幽人收艾蒨國香和雨入莓苔艾蒨香名正松上莓苔也出本草及沈氏香譜又紅梅詩云玉人頰頰固多姿頰怒色普庚切見神女賦婦人怒則面赤杜詩飯抄雲子白雲之子雨也言如雨點爾荀子雲篇又葛洪丹經用雲子碎雲母也今蜀中有碎礫狀如米粒圓白雲子石也又杜詩云萬里名王子何年別月支異花開絕域幽蔓匝清池漢使慙空到神農竟不知露翻兼雨打開拆漸離披不曉此詩指何物張騫慚空到又本草不取定非蒲萄也齊梁間樂府詩云愛惜加窮袴防閑託守宮今日牛羊上空隴當時近前面發紅



老杜作麗人行云賜名大國號與秦其卒曰慎勿近  
前丞相嗔虢國秦國何預國忠事而近前即嗔耶東  
坡言老杜似司馬遷蓋深知之

司空圖唐末竟能全節自守其詩有綠樹連村暗黃  
花入麥稀誠可貴重又云四座賓朋兵亂後一川風  
月笛聲中句法雖可及而意甚委曲

鮑明遠松柏篇悲哀曲折其末不以道自釋僕竊恨  
之

明遠行路難壯麗豪放若決江河詩中不可比擬大  
似賈誼過秦論

老杜作曹將軍丹青引云一洗萬古凡馬空東坡觀  
吳道子畫壁詩云筆所未到氣已吞吾不得見其畫

矣此兩句二公之詩各可以當之

李長吉詩云楊花撲帳春雲熱才力絕人遠甚如柳  
塘春水慢花塢夕陽遲雖爲歐陽文忠所稱然不迨  
長吉之語

古人文章不可輕易反復熟讀加意思索庶幾其見  
之東坡送安惇落第詩云故書不厭百回讀熟讀深  
思子自知僕嘗以此語銘坐右而書諸紳也東坡在  
海外方盛稱柳柳州詩後嘗有人得罪過海見黎子  
雲秀才說海外絕無書適渠家有柳文東坡日夕玩  
味嗟乎雖東坡觀書亦須着意研窮方見用心處耶  
柳柳州詩東坡云在陶彭澤下韋蘇州上若晨詣超  
師院讀佛經詩即此語是公論也

六朝詩人之詩不可不熟讀如芙蓉露下落楊柳月中踈鍛鍊至此自唐以來無人能及也退之云齊梁及陳隋衆作等蟬噪此語吾不敢議亦不敢從陶彭澤詩顏謝潘陸皆不及者以其平昔所行之事賦之於詩無一點愧辭所以能爾

東坡海南詩荆公鍾山詩超然邁倫能追逐李杜陶謝

荆公愛看水中影此亦性所好如秋水寫明河迢迢藕花底又桃花詩云晴溝漲春■週遭俯視紅影移魚舸皆觀其影也其後云攀條弄芳畏晚晚已見黍雪盤中毛事見家語

李邯鄲公作詩格句自三字至九字十一字有五句

成篇者盡古今詩之格律足以資詳博不可不知也伯父娶邯鄲孫女嘗聞邯鄲公與小宋飲酒舉一物隸僻事以多者爲勝飲不勝者他人莫敢遮席梅聖俞詩句句精鍊如焚香露蓮泣聞磬清鷗邁之類宜乎爲歐陽文忠公所稱其他古體若朱紘疏越一唱三歎讀者當以意求之寵嬖曹氏作一日曲爲曹氏也

孟浩然王摩詰詩自李杜而下當爲第一老杜詩云不見古人王右丞又云吾憐孟浩然皆公論也

柳子玉祭文郊寒島瘦元輕白俗此語具眼客見詰曰子盛稱白樂天孟東野詩又愛元微之詩而取此語何也僕曰論道當嚴取人當恕此八字東坡論道

之言言  
七  
之語也

歐陽文忠公重讀岨峽集詩英辯超然能破萬古毀譽食糟民詩忠厚愛人可爲世訓

作詩壓韻是一巧中秋夜月詩押尖字數首之後一婦人詩云蚌胎光透殼犀角暈盈尖又記人作七夕詩押潘斤字衆人竟和無成詩者僕時不曾賦後因讀藏經呼喜鵲爲芻斤乃知讀書不厭多

寫生之句取其形似故辭多迂弱趙昌畫黃蜀葵東坡作詩云檀心紫成暈翠葉森有芒揣摩刻骨造語壯麗後世莫及

杜牧之題桃花夫人廟詩云細腰宮裏露桃新脉脉無言度幾春畢竟息亡緣底事可憐金谷墜樓人僕

嘗謂此詩爲二十八字史論

宣和之初何臬文績丞相爲中書舍人 道君皇帝

以御畫雙鵲賜之諸公多賦詩韓駒子蒼待制時爲校書郎賦詩二章曰君王妙畫出神機弱羽爭巢並占時想見春風鳩鵲觀一雙飛上萬年枝舍人簪筆上蓬山輦路春風從駕還天上飛來兩烏鵲爲傳喜色到人間

韋蘇州詩云落葉滿空山何處尋行迹東坡用其韻曰寄語庵中人飛空本無迹此非才不逮蓋絕唱不當和也如東坡羅漢贊云空山無人水流花開此八字還許人再道否

張籍王建樂府宮辭皆傑出所不能追逐李杜者氣

不勝耳

孟東野詩苦思深遠可愛不可學僕尤嗜愛者長安無緩步一詩

蘇大監文饒文敖作鴻溝詩云置俎均牢彘我冠信沐猴方矜几上肉已墮幄中籌海嶽歸三尺衣冠闕一丘路人猶指似山下是鴻溝

陳無已賦宗室畫詩云滕王蛟蝶江都馬一紙千金不當價又作曾子固挽辭云丘園無起日江漢有東流近世詩人莫及

外祖父邵安簡公布衣時上平元吳策又嘗勸仁廟早立太子晚年自樞府出知越州又移知鄆州其薨也歧公作挽辭云被褐曾陳定羗策汗青猶著立

儲書春風澤國吟牋落夜雨溪堂宴豆踈前輩詩不獨語句精鍊且是着題

鄭周鄉僕鄉人也公肅右丞之孫能詩一日鄭之他郎而愛妾死作詩云鶴歸空有恨雲散本無心於情念中猶稍自在也後娶熊氏晉如之女丙午丁未年知鄆州中都縣連年與盜賊鏖戰隕然獨存權朝美曾錄其功上之後不報今不知消息可憐哉

曹景宗探韻得競病字詩云去時兒女啼歸來笳鼓競借問路旁人何如霍去病沈約詩人嗟賞之

李衛公作步虛辭云仙女侍董雙成桂殿夜寒吹玉笙曲終却從仙官去萬戶千門空月明河漢女玉鍊顏雲駢往往到人間九霄有路去無迹裊裊天風吹

言言言  
九  
珮環嗚呼皆人傑也哉

季父仲山在揚州時事東坡先生聞其教人作詩曰  
熟讀毛詩國風與離騷曲折盡在是矣僕嘗以謂此  
語太高後年齒益長迺知東坡先生之善誘人也  
韓退之詩云醜醜馬上知爲誰此七字用意哀怨過  
於痛哭

阮步兵醉六停昏雖似智矣然禮法之士憎之如仇  
幾至於死幸武帝保護之耳而老杜詩云遂令阮籍  
輩熟醉爲身謀此工部善看史書當有解此意者  
春秋五傳束高閣獨抱遺經究終始此詩退之稱盧  
玉川也玉川子春秋傳僕家舊有之今亡矣辭簡而  
遠得聖人之意爲多後世有深於經而見盧傳者當

知退之之不安許人也

夢中賦詩往往有之宣和己亥僕在拱州宿城北鄭  
和叔家夜夢行大路中寒沙沒足其旁皆田苗丘隴  
一婦人皂衣素裳行田間曰此中無沙易行僕從之  
不能登婦人援僕手登焉月明如晝彌望皆野田麥  
苗婦人求詩引僕藉草坐有矮塼臺一上有紙筆僕  
題詩四句云閑花亂草春春有秋鴻社燕年年歸青  
天露下麥苗濕古道月寒人迹稀拍筆塼上有聲驚  
覺宛然記憶是歲大病後亦無他  
聯句之盛退之東野李正封也城南聯句云紅皺  
簷瓦黃團掛門衡是說乾棗與瓜萋讀之猶想見西  
北村落間氣象征蜀聯句云刑神詫斃旄陰焰颯犀

扎盡彫刻之功而語仍壯李正封善押韻如從軍聯  
句押水沙囊涸皆不可及

畫山水詩少陵數首後無人可繼者惟荆公觀燕公  
山水詩前六句差近之東坡煙江疊嶂圖一詩亦差

近之

退之桃源行云種桃處處皆開花川源遠近蒸紅霞  
狀花卉之盛古今無人道此語

本朝王元之詩可重大抵語迫切而意雍容如身後  
聲名文集草眼前衣食簿書堆又云澤畔騷人正憔悴

道傍山鬼謾歎歎大類樂天也

玉川子送伯齡詩云努力事干謁我心終不平玉川  
子在王涯書院中會食不能自別枉陷於禍哀哉

栢舟仁人之詩也憂心悄悄愠於群小簡兮賢者之  
詩也碩人俱俱公庭萬舞赫如渥赭公言錫爵能容  
忍如此宜乎賢矣

鍾山有一詩云當年睥睨此山阿欲着紅樓貯綺羅  
今日重來無一事却騎羸馬下坡陔此王旁訐直不  
為荆公所喜然此詩實可傳也

詩有力量猶如弓之斗力其未挽時不知其難也及  
其挽之力不及處分寸不可強若出塞曲云落日照  
大旗馬鳴風蕭蕭鳴笳三四發壯士慘不驕又八哀

詩云汝陽讓帝子眉空真天人虬髯似太宗色映塞  
外春此等力量不容他人到

洪覺範在潭州水西小南臺寺覺範作冷齋夜話有

言言  
曰詩至李義山爲文章。厄僕至此感頰無語。渠再  
三窮詰僕不得已曰夕陽無限好只是近黃昏。覺範  
曰我解子意矣。即時刪去。今印本猶存之。蓋已前傳  
出者。

僕年十七歲時先大夫爲江東漕李端叔高秀實皆  
父執也。適在金陵二公游蔣山僕雖年少數從杖履  
之後在定林說元微之詩引事皆有出處。屈曲隱奧  
高秀實皆能言之。僕不覺自失。因思古人讀書多出  
語皆有來處。前輩亦讀書多能知之也。

高秀實又云元氏艷詩麗而有骨。韓渥香奩集麗而  
無骨。時李端叔意喜韓渥詩。誦其序云。咀五色之靈  
芝。香生九竅。咽三危之瑞露。美動七情。秀實云。勸不

得也。勸不得也。

李太白詩云。問予何事棲碧山。笑而不答。心自關。桃  
花流水窅然去。別有天地非人間。東坡嶺外詩云。老  
父爭看烏角巾。應緣曾現宰官身。溪邊古路三叉口  
獨立斜陽數過人。賀知章呼李白爲謫仙人。世傳東  
坡是戒禪師。後身僕竊信之。

白樂天詩云。春色辭門柳。秋聲到井梧。此語未易及  
誰人把盞慰深幽。閑自無慘落更愁。幸有清溪三百  
曲。不辭相送到黃州。南枝北枝春事休。榆錢可穿柳  
帶柔。定自沈郎作詩瘦。不應春能生許愁。此東坡魯  
直梅詩二章。作詩名貌不出者。當深攷二詩。  
宣和癸卯年僕游嵩山峻極中院法堂後簷壁間有

詩四句云一團茅草亂蓬蓬地燒天驀地空爭似  
蒲爐煨榾柮慢騰騰地熱烘烘字畫極草草其旁隸  
書四字云勿毀此詩寺僧指示僕曰此四字司馬相  
公親書也嗟乎此言豈有感於公耶又於柱間大字  
隸書曰旦光願來其上一字公兄也第三字程正叔  
也又壁間題云登山有道徐行則不困措足於實地  
則不危皆公隸書

林和靖梅詩云疎影橫斜水清淺暗香浮動月黃昏  
大爲歐陽文忠公稱賞大凡和靖集中梅詩最好梅  
花詩中此兩句尤奇麗東坡和少游梅詩云西湖處  
士骨應槁只有此詩君壓倒僕意東坡亦有微意也  
然和靖詩對屬清切如贈煨藥秀才詩云鷓鴣懶擊

三千水龍虎閑封六一泥

小杜作華清宮詩云雨露偏金穴乾坤入醉鄉如此  
天下焉得不亂

宋顏延之問己與靈運優劣於鮑昭昭曰謝五言如  
初發芙蓉自然可愛君詩鋪錦列繡亦彫績蒲眼此  
明遠對面褒貶而人不覺善論詩也特出之

韓熙載仕江南每得俸給盡散後房歌姬熙載披衲  
持鉢就諸姬乞食率以爲常東坡以玉帶贈寶覺寶  
覺酬以磨衲東坡作詩謝之曰病骨難堪玉帶圍鈍  
根仍落箭鋒機欲教乞食歌姬院故與雲山舊衲衣  
江南野史亦載韓事與此小異

錢希白內翰作擬唐詩百篇備諸家之體自序曰今



之所擬不獨其詞至於題目豈欲拋離本集或有事  
跡斯亦見之本傳故其擬張籍上裴晉公詩曰午橋  
莊上千竿竹綠野堂中白日春富貴極來惟歎老功  
名高後轉輕身嚴更未報皇城裏勝賞時游洛水濱  
昨日庭趨三節度淮西曾是執戈人擬古當如此相  
似方可傳

王晉卿得罪外謫後房善歌者名轉春鶯乃東坡所  
見也亦遂爲密縣馬氏所得後晉卿還朝尋訪微知  
之作詩云佳人已屬沙吒利義士今無古押衙僕在  
密縣與馬縉輔游甚久知之最詳縉輔在其兄處猶  
見之國色也西清詩話中載此事云過潁昌見之傳  
誤也

李義山詩字字鍛鍊用事宛約仍多近體惟有韓碑  
詩一首古體有曰塗抹堯典舜典字點竄清廟生民  
詩豈立段碑時躁辭耶

岑參詩亦自成一家蓋嘗從封常清軍其記西域異  
事甚多如優鉢羅花歌熱海行古今傳記所不載者  
也

黃魯直愛與郭功父戲謔嘲調雖不當盡信至如曰  
公做詩費許多氣力做甚此語切當有益於學詩者  
不可不知也

春水滿四澤夏雲多奇峰秋月揚明輝冬嶺秀孤松  
此頌長康詩誤編入陶彭澤集中

元撰作樹萱錄載入夫差墓中見白居易張籍李賀

杜牧諸人賦詩皆能記憶句法亦各相似最後老杜亦來賦詩記其前四句云紫領寬袍漉酒巾江頭蕭散作閑人秋風有意吹蘆葉落日無情下水濱嗟乎若數君子皆不能脫然高蹈猶爲鬼耶殊不可曉也若以爲元撰自造此辭則數公之詩尚可庶幾而少陵四句非元所能道也

唐時有清遠道士同沈恭子游虎丘詩曰余本長殷周遭羅歷秦漢計之至唐則二千餘歲矣顏魯公愛而刻之且有詩曰客有神仙者於茲雅麗傳蓋指爲神仙也李衛公追和魯公刻清遠道士詩曰逸人綴清藻前哲留篇翰則逸人指清遠而前哲謂魯公也其後裴日休陸龜蒙輩皆和之仙耶鬼耶則不必問

然僕獨深愛其詩中數句云吟挽川之陰步上山之岸山川共澄澈光彩交凌亂白雲蒼欲歸青忽消半嗚呼借使非神仙亦一才鬼也

天棘夢青絲洪覺範硬差天棘作柳高秀實云天棘天門冬也當以秀實之言爲正顛天聲相近又酷似青絲又江南徐鉉家本云天棘蔓青絲若蔓生如青絲尤見是天門冬秦州詩云無風雲出塞不夜月臨關無風雲動不夜而月當細思之句法至此古今一人而已

杜牧之作赤壁詩云折戟沉沙鐵未銷自將磨洗驗前朝東風不借周郎便銅雀春深鏤二喬意謂赤壁不能縱火爲曹公奪二喬置之銅雀臺上也孫氏霸

業繫此一戰社稷存亡生靈塗炭都不問只恐捉了  
二喬可見措大不識好惡

韓退之聽穎師彈琴詩云浮雲柳絮無根蒂天地濶  
遠隨飛揚此泛聲也謂輕非絲重非木也啾啾百鳥  
群忽見孤鳳凰泛聲中寄指聲也躋攀分寸不可上  
吟繹聲也失勢一落千丈強順下聲也僕不曉琴聞  
之善琴者云此數聲最難工自文忠公與東坡論此  
詩作聽琵琶詩之後後生隨例云云柳下惠則可吾  
則不可故特論之少爲退之雪冤

黃嗣徽少年時讀書有俊聲不幸爲後母訴於官隸  
軍籍王岐公丞相宣借得之聞其識字使抄書一日  
觀宋復古郎中所畫山水使子弟賦詩嗣徽亦請賦

公頷之頃刻成一絕句曰匣有瑤琴篋有書棲遲猶  
未卜吾廬主人况是丹青手乞取生涯似畫圖岐公  
大嗟賞之及問知曲折以故人子奏於朝乞以門客  
恩澤承務郎特補之命下之日暴卒窮命如此哉  
王君玉內翰初登第調揚州江都縣令題九曲池詩  
云越調隋家曲當年亦九成哀音已亡國廢沼尚留  
名儀鳳終沉影鳴蛙祇沸聲淒涼不可問落日背蕪  
城晏元憲閱詩賞歎薦爲館職又嘗乞夢於后土祠  
夜得報云君年二十七官至四品時年正二十七大  
惡之過歲乃稍自安後以禮部侍郎樞密直學士致  
仕未改官制時正四品年七十二云  
五年不出青門道邂逅尋春此一回忽憶秦川賁公

子桃花落盡合歸來此高秀實城東寄王越州詩  
羅隱詩云只知事逐眼前過不覺老從頭上來此語  
殊有味

若有人兮坐山楹雲袞兮霞纓秉芳兮欲寄路漫兮  
難征獨惆悵而孤疑蹇獨立兮忠貞此寒山語雖  
宋復生不能過也

蜀陝路間有溪曰韓溪蕭文終追淮陰處也劉涇巨  
濟題詩一絕云豪傑相從意氣中憐才傾倒獨蕭公  
後來可是無奇客東閣投名尚不通

李義山錦瑟詩曰錦瑟無端五十絃一弦一柱思華  
年莊生曉夢迷蝴蝶望帝春心託杜鵑滄海月明珠  
有淚藍田日暖玉生煙此情何待成追憶只是當

已惘然古今樂志云錦瑟之爲器也其柱如其絃數  
其聲有適怨清和又云感怨清和昔今孤楚侍人能  
彈此四句詩中四句狀此四曲也章子厚曾疑此詩  
而趙推官深爲說如此

老杜詩不可議論亦不必稱讚苟有所得亦不可不  
記也如唐太宗相工見之龍鳳之姿天日之表而杜  
詩云真氣驚戶牖可謂工而盡又經昭陵詩云文物  
多師古朝廷半老儒直辭寧戮辱賢路不崎嶇太宗  
智勇英峙武定天下而能如此最盛德也

古樂府云藁砧今何在言夫也山上復有山言出也  
何當大刀頭破鏡飛上天言月半當還也王明之在  
姑蘇有所愛比至京師爲岐公丞相強留之逾時

作詩云黃金零落大刀頭玉筋歸期畫到秋紅錦寄  
魚風逆浪碧簫吹鳳月當樓伯勞知我經春別香蠟  
窺人一夜愁好去渡江千里夢滿天梅雨是蘇州此  
詩之巧可傳也

段成式與溫廷筠雲藍紙詩賦序曰予在九江出意  
造雲藍紙輒分送五十枚其詩曰三十六鱗充使時  
數番猶得表相思蓋龍八十一鱗鯉三十六鱗也至  
宋景文詩云君軒結戀蕭蕭馬尺素愁憑六六魚又  
使六六三十六也

南齊楊侃性豪侈舞人張靜婉腰圍一尺六寸能掌  
上舞唐人作楊柳枝辭云認得楊家靜婉腰後人除  
却家字只使楊靜婉誤矣

元稹微之樂府古題序云詩之爲二十四名賦頌銘  
贊文誄箴詩行詠吟題怨嘆篇章操引謠謳歌曲辭  
調皆詩人六義之餘

王筠爲沈約作草木十詠直寫文辭不加篇題約曰  
此詩指物呈形無假題注東坡作竹鼯鼠詩模寫肥  
脂醜濁之態讀之亦是想見風彩漁陽參撾起於禰  
衡參字音七鑿反徐鍇引古歌辭以證此字云邊城  
晏開漁陽慘黃塵蕭蕭白日暗

李義山賦云豈如河畔牛星隔年祇聞一過不及苑  
中人柳絲朝剝得三眠注漢苑中有人形柳一日三  
起三倒

楊炎歌云雪面淡娥天上女鳳簫鸞翅欲飛去玉釵

翹碧步無塵楚腰如柳不勝春爲元載侍姬瑤英作也

五馬事無知者陳正敏云予子干撫在浚之都素絲組之良馬五之以謂州長建旗作太守事又漢官儀注駟馬加左驂右駢二千石有左驂以爲五馬然前輩楊劉李宋最號知僻事豈不知讀漢官儀注而疑之耶故俱存之不敢以爲是以俟後之知者

李太白云子夜吳歌動君心李義山詩云鶯能子夜歌云晉有子夜者善歌非時數也

先伯父熙寧九年四月二十七日夜夢至一處榜曰清香館東偏有別院東壁有詩牌云題冀公功德院山東李白其詩曰秋風吹桂子只在此山中待得春

風起還應生桂叢桂叢日以滿清香何時斷只爲愛清香故號清香館伯父自作記夢一篇書之甚詳嘗記季父說少張元豐五年自房陵召還一日忽獨言曰清香館自後多不屑世間事或默坐終日人莫敢問其曲折

古詩云上山採交藤交藤何首烏也服之今人多慾生子有采采芣苢之意衛風云伊其相詭贈之以芍藥陸農師說芍藥破血欲其不成子姓耳不知真有此意否

季父仲山病中夢至一處泛舟環水皆竒峰可愛賦詩云山色濃如滴湖光平如席風月不相識相逢便相得既寤而言之後數日卒叔父楚若先大父母弟

甫壯而亡少時獨不爲時學愛穀梁春秋與柳柳州  
文作詩用事無一言蹈襲者其所著撰號阮音集自  
序曰水激之以亂石則有聲麝藏之以褻器則馨齊  
不下者二城田單因而縱兵文獨不待阨而後奇乎  
兵火間散落不可復得略記其叙數句以見其措意  
如此

長安慈恩寺有數女仙夜游題詩云黃子陂頭好月  
明強踏華筵到曉行煙波山色翠黛橫折得落花遠  
恨生化爲白鶴飛去明夜又題一首云湖水團團夜  
如鏡碧樹紅花相掩映北斗闌干移晚柄有似佳期  
常不定長安南山下一書生作小圃蒔花木一日有  
犢車麗女下飲於庭邀書生同席旣去作詩云想思

無路莫相思風裏楊花只片時惆悵深閨獨歸處曉  
鷺啼斷綠楊枝皆鬼仙詩婉約可愛

司馬公諱池 仁廟朝待制温國文正公之父也作  
行色詩云冷於陂水淡於秋遠陌初窮見渡頭賴得  
丹青無畫處畫成應遣一生愁又黃公諱庶魯直之  
父作大孤山詩云銀山巨浪獨夫險比干一片崔嵬  
心人傳温公家舊有一琉璃盞爲官奴所碎落尹怒  
令糾錄聽温公區處公判云玉爵弗揮典禮雖聞於  
徃記彩雲易散過差宜恕於斯人又魯直作詩用事  
壓韻皆超妙出人意表蓋其傳襲文章種性如此  
饒德操爲僧號倚松道人名曰如壁作詩有句法苦  
學副其才情不愧前輩尤善作銘贊古文其作佛米

贊謂武將念佛以米記數得三升也將軍念佛難於  
遣辭而曰時平主聖萬國自靖不殺而武不征而正  
矯矯虎臣無所用命移將東南介我佛會久聞我曹  
念佛三昧暗鳴叱吒化爲佛聲三令五申易爲佛名  
一佛一米爲米三升自升而斛自斛而斛念之無窮  
太倉不足觀此雖柳子厚曲折不過是矣  
柳子厚守柳州日築龍城得白石微辨刻畫曰龍城  
柳神所守驅厲鬼山左首福土氓制九醜此子厚自  
記也退之作羅池廟碑云福我兮壽我驅厲鬼兮山  
之左蓋用此事

唐高宗御群臣宴賞雙頭牡丹詩上官昭容一聯云  
芳如連璧友情若臭蘭人計之必一英奇女子也

東坡受知神廟雖謫而實欲用之東坡微解此意  
論賈誼謫長沙事蓋自况也後作神廟挽詞云病  
馬空思櫪枯英已泣霜此非深悲至痛不能道此語  
在元祐間獲鬼章作告裕陵文云將帥用命爭酬  
未報之恩神靈在天難逃不漏之網後人輒謂東坡  
以微文誇訕天乎寧有是哉

俞秀老紫芝詩有云有時俗事不稱意無限好山都  
上心雖猶然中實人情也

有客泊湘妃廟前夜半偶不寐見輿衛入廟中置酒  
鼓瑟心悸不敢窺殆明方散隱隱絕水浮空去因入  
廟中見詩四句墨色猶未乾云碧杜紅蘅縹緲香冰  
絲彈月弄新涼峯巒向曉渾相似九處堪疑九斷腸



神恠不足言但詩殊佳故錄之

錢昭度能詩嘗作呂申公夷簡生日詩曰磻溪重得

呂維嶽再生申當時詩格律止此然可謂着題也已

晁無咎在崇寧間次李承之長短句韻以予承之曰

射虎山邊尋舊迹騎鯨海上追前約便與世江湖永

相忘還堪樂不獨用事的確其指意高古深悲而喜

怨似離騷故特錄之

韓退之云橫空盤硬語妥帖力排冢蓋能殺縛事實

與意義最難能知其難則可以論詩矣此所以稱孟

東野也

楊舜韶友愛長僕十餘歲向同在姑蘇時盜發孫堅

墓楊作詩云闔廬城邊荒古丘昔誰葬者孫豫州父

無行客為下馬時有牧童來放牛嗚呼舜韶今亡矣

他詩皆工必傳於世也

楊莖既奔梁元魏胡武靈后作楊白華歌令宮人連

臂踏之聲甚淒斷柳子厚樂府云楊白華風吹渡江

水坐令宮樹無顏色搖蕩春心幾千里回看落日下

長秋哀歌未斷城烏起言婉而情深古今絕唱也魏

舊歌云陽春二三月楊柳齊作花春風一夜入閨闥

楊花飄落入南家含情出戶脚無力拾得楊花淚沾

臆秋去春來雙燕子願啣楊花入窠裏此辭亦自奇

麗錄之以存古出樂府廣題云

風定花猶舞鳥鳴山更幽世傳荆公改舞字作落字

其語頗工然風定花猶落迺梁謝貞八歲時所作春

言言記  
日閑居詩也從舅王筠哥之曰追步惠連矣  
會老堂口號曰金馬玉堂三學士清風明月兩閑人  
初謂清風明月古通用語後讀南史謝謏傳曰入吾  
室者但有清風對吾飲者惟當明月歐陽文忠公文  
章雖優辭亦精緻如此  
老杜衡州詩云悠悠委薄俗鬱鬱回剛腸此語甚悲  
昔蒯通讀樂毅傳而涕泣後之人亦當有味此而泣  
者也

陳克子高作贈別詩云淚眼生憎好天色離觴偏觸  
病心情雖韓渥溫廷筠未嘗措意至此  
王豐父待制岐公丞相之子少年詞賦登科文章世  
其家我先伯父狀元寔岐公客僕亦獲事待制公世

所見者表章序記應用之文耳其詩精密人鮮知者  
如白髮衰天癸丹砂養地丁意脉貫串尚勝三甲六  
丁之語此所謂參禪中參活句也又作拄杖詩云老  
境得爲丘壑伴醉鄉還勝子孫扶其風味雍容如此  
天下有公論僕不敢私豐父丈嘗與僕言班孟堅兩  
都賦華壯第一然只是文辭若叔皮北征賦云劇蒙  
公之疲民兮爲強秦兮築怨此語不可及僕嘗三復  
玩味之知前輩觀書自有見處  
李夫人賦序云帝悲感爲作詩曰是邪非邪立而望  
之偏僕因曰此則退之走馬來看立不正之所祖述  
也

陶彭澤歸去來辭云既自以心爲形役奚惆悵而獨

言言言  
悲是此老悟道處若人能用此兩句出處有餘裕也  
東坡詩不可指摘輕議辭源如長河大江飄沙卷沫  
枯槎束薪蘭舟繡鷁皆隨流矣珍泉幽澗澄澤靈沼  
可愛可喜無一點塵滓只是體不似江河讀者幸以  
此意求之

鮮于子駿作九誦東坡大稱之云友屈宋於千載之  
上觀堯祠舜祠二章氣格高古自東漢以來鮮及前  
輩稱贊人略緣實也

世間花卉無踰蓮花者蓋諸花皆藉暄風暖日獨蓮  
花得意於水月其香清涼雖荷葉無時亦自香也梁  
江從簡爲採荷調云欲持荷作柱荷弱不勝梁欲持  
荷作鏡荷暗本無光此語嘲何敬從而波及蓮荷矣

春時穠麗無過桃柳桃之夭夭楊柳依依詩人言之  
也老杜云顛狂柳絮隨風去輕薄桃花逐水流不知  
緣誰而波及桃花與楊柳矣

樂府記大言小言詩錄昭明辭而不書始於宋玉何  
也豈誤耶有說耶

梁武帝作白紵舞辭四句令沈約改其辭爲四時白  
紵之歌帝辭云朱絃玉柱羅象筵飛管促節舞少年  
短歌留目未肯前含笑一轉私自憐嗟乎麗矣古今  
當爲第一也

作詩淺易鄙陋之氣不除大可惡客問何從去之僕  
曰熟讀唐李義山詩與本朝黃魯直詩而深思焉則  
去也客言李杜詩中說馬如相馬經有能過之者乎

僕曰毛詩過之曰六經固不可擬然亦未嘗子細說馬相態行步也僕曰願熟讀之兩驂如舞此駟語所謂熟使喚是也思之便覺走過掣電傾城知與神行電邁涉恍惚爲難騎耳

韓退之元和聖德詩云駕龍十二魚魚雅雅其深於詩者耶

裴休題泐潭云泐潭形勝地祖塔在雲湄浩劫有窮日真風無墜時歲華空自老消息竟誰知到此輕塵慮功名自可遺詩格律止此然裴參黃蘗其語不誇不怨不怒也

孤村芳草遠斜日杏花飛大丞相萊國公寇忠愍之

語

蜀道觀中鑿井得一碑刻文似賦似贊曰有物有物可大可久採乎蠶食之前用乎火化之後成湯自上而臨下夸父虎中而見受氣應朝光功參夜漏白英聚而雪慙黃酥凝而金醜轉制不已神趣鬼驟金歟玉歟天年壽無著於文訣之在口後有隱士言是漢時陰真人所著鍊丹法後雜著於子玉碑僕恨不得其門戶聊復存之

許彥周詩話

司馬溫公詩話  
詩話尚有遺者歐陽公文章名聲雖不可及然記事  
一也故敢續書之  
文德殿百官常朝之所也宰相奏事畢乃來押班常  
至日盱守堂卒好以厚朴湯飲朝士朝士有父無差  
遣厭苦常朝者戲為詩曰立殘堦下梧桐影喫盡街  
頭厚朴湯亦朝中之實事也  
惠崇詩有劍靜龍歸匣旗閑虎繞竿其尤自負者有  
河分崗勢斷春入燒痕青時人或有譏其犯古者嘲  
之河分崗勢司空曙春入燒痕劉長卿不是師兄多  
犯古古人詩句犯師兄進士潘閔常謔之曰崇師爾  
當憂獄事吾去夜夢爾拜我爾豈當歸俗耶惠崇曰

司馬溫公詩話

詩話尚有遺者歐陽公文章名聲雖不可及然記事  
一也故敢續書之

文德殿百官常朝之所也宰相奏事畢乃來押班常  
至日盱守堂卒好以厚朴湯飲朝士朝士有父無差  
遣厭苦常朝者戲為詩曰立殘堦下梧桐影喫盡街  
頭厚朴湯亦朝中之實事也

惠崇詩有劍靜龍歸匣旗閑虎繞竿其尤自負者有  
河分崗勢斷春入燒痕青時人或有譏其犯古者嘲  
之河分崗勢司空曙春入燒痕劉長卿不是師兄多  
犯古古人詩句犯師兄進士潘閔常謔之曰崇師爾  
當憂獄事吾去夜夢爾拜我爾豈當歸俗耶惠崇曰

此乃秀才憂獄事爾惠崇沙門也惠崇拜沙門倒也  
秀才得無詣沙門島耶  
梅聖俞之卒也余與宋子才選韓欽聖宗彥沈文通  
邁俱爲三司僚屬共痛惜之子才曰此見聖俞面光  
澤特甚意爲充盛不知乃爲不祥也時欽聖面亦光  
澤文通指之曰次至欽聖矣衆皆尤其暴謔不數日  
欽聖抱疾而卒余謂文通曰君雖不爲呪詛亦戲殺  
耳此雖無預時事然以其與聖俞同時事又相類故  
附之  
鄭工部詩有杜曲花香醲似酒灞陵春色老於人亦  
爲時人所傳誦誠難得之句也  
科場程試詩國初以來難得佳者天聖中梓州進士

楊諤始以詩著其天聖八年省試蒲車詩云草不  
皇轍山能護帝輿是歲以策用清問字下第景祐元  
年省試宣室受釐詩云願前明主席一問洛陽人諤  
是年及第未幾卒慶曆二年韓欽聖試勲門賜立戟  
詩云凝峯畫旛轉交鍛彩支繁范景仁云曾見真本  
如此傳欽聖作迎風畫旛轉映日彩支繁故兩存之  
蘇州進士丁偃試邇英延講藝詩云白虎前芳掩金  
華舊事輕天心非不寤垂意在蒼生有古詩諷諫之  
體偃是歲奏名甚高 御前下第自是二十年始及  
第尋卒滕元發甫皇祐五年御試律聽軍聲詩云萬  
國休兵外群生奏凱中以是得第三人最爲場屋所  
稱

鮑當善爲詩景德二年進士及第爲河南府法曹薛  
尚書映知府當失其意初甚怒之當獻孤鴈詩云天  
寒稻梁少萬里孤難進不惜死君庖爲帶邊城信薛  
大嗟賞自是遊宴無不預焉不復以掾屬待之時人  
謂之鮑孤鴈薛嘗暑月詣其廨舍當方露頂狼狽入  
易服把板而出忘其幘頭薛嚴重左右莫敢言者坐  
夕之月上當顧見髮影大慙以公服袖掩頭而走  
林逋處士錢塘人家於西湖之上有詩名人稱其梅  
花詩云疎影橫斜水清淺暗香浮動月黃昏曲盡梅  
之體態

魏野處士陝人字仲先少時未知名嘗題河上寺柱  
云數聲離岸櫓幾點別州山時有幕僚本江南文士

也見之大驚邀與相見贈詩曰恠得名稱野元來性  
不群借冠來謁我倒疑起迎君仍爲延譽由是人始  
重之其詩效白樂天體 真宗西祀聞其名遣中使  
召之野閉戶踰垣而遁王太尉相旦從車駕過陝野  
貽詩曰昔時宰相年年替君在書中十一秋西祀東  
封俱已了如今好逐赤松遊王袖其詩以呈上累表  
請退上不許野又嘗上寇萊公準詩云好去上天辭  
將相却來平地作神僊又有啄木鳥詩云千林蠹如  
盡一腹餒何妨又竹杯校詩云吉凶終在我反覆謾  
勞君有詩人規戒之風卒贈著作郎仍詔子孫租稅  
外其餘科役皆無所預仲先詩有妻喜栽花活童誇  
鬪草羸真得野人之趣以其皆非急務也仲先詩有

燒葉爐中無宿火讀書窓下有殘燈仲先既沒集其詩者嫌燒葉貧寒大甚故改葉爲藥不唯壞此一句乃并一句亦無氣味所謂求益反損也仲先贈先公詩有文雖如貌古道不似家貧先公監安豐酒稅赴官嘗有行色詩云冷於陂水澹於秋遠陌初窮見渡頭猶賴丹青無處書畫成應遣一生愁豈非狀難寫之景也

丁相謂善爲詩在珠崖猶有詩近百篇號知命集其警句有草解忘憂憂底事花能含笑笑何人少時好蹴踘長韻其二聯云鷹鷂騰雙眼龍蛇繞四肢躡來行數步蹠後立多時

寇萊公詩才思融遠年十九進士及第初知巴東縣

有詩云野水無人渡孤舟盡日橫又嘗爲江南春云波渺渺柳依依孤村芳草遠斜日杏花飛江南春盡離腸斷蘋滿汀洲人未歸爲人膾炙

陳文惠公堯佐能爲詩世稱其吳江詩云平波渺渺煙蒼蒼菰蒲纔熟楊柳黃扁舟繫岸不忍去秋風斜日鱸魚香又嘗有詩云雨網蛛絲斷風枝鳥夢搖詩家零落景采石合如樵

龐穎公藉喜爲詩雖臨邊典潘文案委日不廢三兩篇以此爲適及疾亟余時爲諫官以十餘篇相示手批其後曰欲令吾弟知老夫病中嘗有此思耳字已慘澹難識後數日而薨

韓退處士絳州人放誕不拘浪跡秦晉間以詩自名



常跨一白驢自有詩云山人跨雪精上便不論程喚地打不動笑天休始行爲人所稱好着寬褰鶴褰醉則鶴舞石曼卿贈詩曰醉狂玄鶴舞閑卧白驢號章獻太后上僊群臣進挽歌數百首唯曼卿一聯首出曰震出坤柔變乾成太極虛 太后稱制曰 仁宗端拱至是始親萬機曼卿詩切合時宜又不卑長樂也

李長吉歌天若有情天亦老人以爲奇絕無對曼卿對月如無恨月長圓人以爲勍敵詩云牂羊墳首三星在畱言不可久古人爲詩貴於意在言外使人思而得之故言之者無罪聞之者足以戒也近世詩人唯杜子美竅得詩人之體如國破

山河在城春草木深感時花濺淚恨別鳥驚心山行在明無餘物矣草木深明無人矣花鳥平時可娛之物見之而泣聞之而悲則時可知矣他皆類此不可編舉

劉槩字孟節青州人喜爲詩慷慨

節舉進士及

第爲幕僚一任不得志棄官隱居野原山去入境四十里好游山常獨挈飯一甕窮探幽險無所不至夜則宿於巖石之下或累日乃返不畏虎豹蛇虺富丞相甚禮重之常在府舍西軒有詩云昔年曾作瀟湘客憔悴東秦歸未得西軒忽見好溪山如何尚有楚鄉憶讀書誤人四十年有時醉把欄干拍唐之中葉文章特盛其姓名湮沒不傳於世者甚衆

如河中府鶴雀樓有王之美暢諸暢當云二詩暢詩曰  
迥臨氣鳥上高謝世人間天勢圍平野河流入斷山  
王詩曰白日依山盡黃河徹海流欲窮千里目更上  
一層樓二人者皆當時賢士所不數如後人擅詩名  
者豈能及之哉

陳亞郎中性滑稽嘗為藥名詩百首其美者有風雨  
前湖夜軒窗半夏涼不失詩家之體其鄙者有贈乞  
雨自曝僧云不雨若令過半夏定應照作胡蘆巴  
詠上元夜游人云但看車前牛領上十家皮沒五家  
皮蔡君謨嘗嘲之曰陳亞有心終是惡亞應聲曰蔡  
襄除口便成襄

揚朴字契玄鄭州人善為詩不仕少時

相司

學畢薦之太宗召見面賦蓑衣詩云狂脫酒家春  
後亂堆漁舍晚晴時除官不受聽歸山以其子從政  
為長水尉朴嘗為七夕詩云年年乞與人問巧巧  
人間巧已多

劉子儀與夏英公同在翰林子儀素為先達章獻臨  
朝時子儀主文在貢院聞英公為樞密副使意頗不  
平作堠子詩云空呈厚貌臨官道大有人從捷徑過  
先朝春月多召兩府兩制三館於後苑賞花釣魚賦  
詩自趙元昊背誕西陲用兵廢缺甚久嘉祐末仁  
宗始復修故事群臣和御製詩是日微陰寒韓魏  
公時為首相詩卒章云輕雲閣雨迎天仗寒色留春  
入壽盃二十年前曾侍宴台司今日喜重陪時內侍

都知任守忠嘗以滑稽侍上從容言曰韓琦詩譏陛下上愕然問其故守忠曰譏陛下游宴太頻上爲之笑

熙寧初魏公罷相留守北京新進多陵慢之魏公鬱鬱不得志嘗爲詩云花去曉叢蜂蝶亂雨勻春圃桔槔閑時人稱其微婉

元豐初宦者王紳劾王建作宮詞百首獻之頗有意思其 太皇太后生日詩云太皇生日最尊榮獻壽宮中未五更天子捧觴仍再拜寶慈侍立到天明寶慈 皇太后宮名也 太后幸景靈宮駕前露而雙童女詩曰平明彩仗幸琳宮紫府僊童下九重整頓瓏璵時駐馬畫工闡地貌真容

歐陽公云九僧詩集已亡元豐元年秋余游萬安山玉泉寺於進士閔交如舍得之所謂九詩僧者劍南希書金華保暹南越文兆天台行肇沃州簡長貴城惟鳳淮南惠崇江南宇昭峨眉懷古也直昭文館陳充集而序之其美者亦止於世人所稱數然耳交如好治經所爲高僻自謂得聖人微旨先儒所不能到貧無妻兒不應舉常寄食僧舍僧亦不厭苦之始居龍門山猶苦游人往來多徙居萬安山屏絕人事專以治經爲事凡數十年用心益苦而去人情益遠衆非笑之交如不變益堅雖非中行其志亦可憐也

景仁鎮喜爲詩年六十三致仕一朝思鄉里遂輕行入蜀故人李才元大臨知梓州景仁在道過之歸

至成都日與鄉人樂飲散財於親舊之貧者遂游我  
眉青城山下巫峽出荆門凡暮歲乃還京師在道作  
詩凡二百五篇其一聯云不學鄉人誇駟馬未饒吾  
祖泛扁舟此二事他人所不能用也

嘉祐中有劉諷都官蘭州人亦年六十三致仕夫婦  
徙居賴山景仁有詩送之云移家尚恐青山淺隱几  
惜知白日長時有朱公縛送諷詩公覽草焚來應見  
史金散盡只留書皆為時人所傳誦

大名進士耿僊芝詩著其一聯云淺水短蕪調馬地  
澹雲微雨養花天為人所稱

唐明皇以諸王從學命集賢院學士徐堅等計集故  
事兼前世文辭撰初學記劉中山子儀愛其書曰非

止初學可為終身記

宗衮嘗曰殘人矜才逆詐恃明吾終身不為也猶唐  
相崔渙曰抑人以遠謗吾所不為

杜甫終於耒陽藁葬之至元和中其孫始改葬於鞏  
縣元微之為誌而鄭刑部文寶謫官衡州有經耒陽  
子美墓詩豈但為誌而不克遷或已遷而故冢尚存  
耶

北都使宅舊有過馬聽按唐韓渥詩云外使進鷹初  
得按中官過馬不教嘶注云乘馬必中官馭以進謂  
之過馬既乘之然後蹠蹠嘶鳴也蓋唐時方鎮亦例  
之因而名廳事也

司馬溫公詩話終

*[Faint bleed-through text from the reverse side of the page, including characters like '司馬溫公', '詩話', and '終']*

庚溪詩話卷上

西郊野叟述

藝祖皇帝嘗有詠月詩曰未離海底千山暗纔到天  
 中萬國明大哉言乎撥亂世反之正見於此詩矣又  
 竊聞上微時客有詠初日詩者語雖工而意淺陋  
 上所不喜其人請上詠之即應聲曰太陽初出光  
 赫赫千山萬山如火發一輪頃刻上天衢逐退群星  
 與殘月蓋本朝以火德王天下及上登極僭竊之  
 國以次削平混一之志先形於言規模宏遠矣  
 太宗皇帝既輔藝祖皇帝創業垂統暨登寶位尤  
 留意斯文每進士及第賜聞喜宴必製詩賜之其後  
 累朝遵為故事宰相李昉年老罷政家居每曲宴必

宣赴坐助獻詩曰微臣自愧頭如雪也向鈞天侍玉  
皇 上俯和曰珍重老臣純不已我慚寡昧繼三皇  
時皆榮之蘇易簡在翰林一日 上召對賜酒謂之  
曰君臣千載遇易簡應聲曰忠孝一生心呂端叅知  
政事上一日宴後苑釣魚賜之詩斷句曰欲餌金鈎  
殊未達磻溪須問釣魚人端賡以進曰愚臣鈎直難  
堪用宜問濠梁結網人既而端遂拜相君臣會遇形  
於賡詠此與唐虞賡載事雖異而意同也 而意  
真宗皇帝聽斷之暇唯務觀書每觀一書畢即有篇  
詠命近臣賡和故有御製觀尚書詩春秋周禮禮記  
孝經詩各三章 御製讀宋書陳書各二章讀後魏  
書三章讀北齊書二章讀後周書隋書唐書各三章

談五代梁史後唐史晉史漢史周史各二章可謂好  
文之主也

仁宗皇帝當持盈守成之世尤以斯文為急每進士  
聞喜宴必以詩賜之景祐元年所賜詩末句曰寒儒  
逢景運報國合如何言宏大而有激勵真詔旨也山  
東李庭臣嘗言瓊管夷人有持錦臂鞞鬻於市者其  
上織成詩一聯云恩袍草色動仙籍桂香浮乃景祐  
五年賜進士詩也 聖製固宜遠播而仁化所覃雖  
夷獠亦知敬愛庭臣遠以千金易之作小屏几硯間  
見之者莫不改容瞻敬嘉祐初龍圖閣直學士尚書  
吏部 **中梅摯公**儀出守杭州 上特製詩以寵賜  
之其首章曰地有吳山美東南第一州梅旣到杭欲

後上之賜遂建堂山上名曰有美歐陽脩爲記以述之亦人臣之榮遇也堯壽聖太上皇帝當內脩外攘之際尤以文德服遠至於宸章睿藻日星昭垂者非一至紹興二十八年將郊祀有司以太常樂章篇序失次文義苟協請遵真宗仁宗朝故事親製祭享樂章詔從之自郊丘宗廟原廟等共十有四章肆筆而成睿思雅正宸文典贍所謂大哉王言也至於一時閑適寓景而作則有漁父辭十五章又清新簡遠備騷雅之體其辭有曰薄晚煙林淡翠微江邊秋月已明輝縱遠拖適天機水底閑雲片段飛又曰青草開時已過船錦鱗躍處浪痕圓竹葉酒柳花蘊有意沙鷗伴我眠又曰水涵微雨湛

虛明小笠輕裘未要晴明鑑裏縠紋生白鷺飛來空外聲辭多不能盡載觀此數篇雖古之騷人詞客老於江湖擅名一時者不能跂及其中氣多春歸時節自清和衝又一章曰春入涇陽花曉霧弄滄波載與俱歸又若何此又有進用賢材之意關治體也今上皇帝以英睿之資宸文聖作渙然超卓方居王邸時從太上皇帝視師江左經由京口題詩金山曰屹然天立枕中流彈壓東南二百州狂虜來臨須破膽何勞平地戰貔貅辭壯而旨深已包不戰而屈人兵之意矣今上皇帝躬受內禪踐阼以來未嘗一日暫忘中興之圖每形於詩辭如新秋雨過述懷有曰平生雄武心覽鏡朱顏在豈惜常憂勤規恢

須廣大如春晴有感曰春風歸草木曉日麗山河物  
滯欣逢泰時豐自此多神州應未遠當繼沛中歌觀  
此則規恢之志大矣如 辛祕閣宴群臣賜詩曰稽  
古右文慙斐德禮賢下士法前王欲臻至治觀熙洽  
更罄嘉猷爲贊襄俯和史浩丞相詩有曰誰歌元首  
明自得股肱喜又曰虚心欲受人忠言資逆耳朕瘖  
天下肥至樂無易此觀此則任賢聽諫虛已愛民之  
心切矣至如詠 德壽宮冷泉亭古風有曰孰云人  
力非自然千巖萬壑藏雲煙上有崢嶸倚空之翠壁  
下有潺湲漱玉之飛泉一堂虛敞臨佳沼密蔭交加  
森翠葆山頭草木四時芳閱盡歲寒常不老又曰日  
長雅趣超塵俗散步逍遙快心目山光水色無盡時

長將挹向杯中醪觀此則篤於奉 親盡天下之養  
者無不至矣如春賦曰浹土膏之流潤將勸功於九  
農碧草萋萋其帶露遊絲飄其曳空丹綠衆芳超遙兮  
春風春風兮歸來信吹萬之不同又曰碧實朱英穠  
苞艷葩榮於春者冬必悴枿於夏者秋必花擢喬松  
於歲寒出奇卉於天涯知深仁之被物曾何間四時  
與幽遐吾將觀登臺之熙熙包八荒而爲家穆然若  
東風之振槁灑然若膏雨之萌芽則生生之德無時  
不在又何美乎眩目之芳華觀此則所以贊天地化  
育一視而同仁者深矣真帝王之用心也  
當今 皇太子夙稟岐嶷之資篤日就月將之道方  
其處恭邸時在三王中閱經史習藝業爲最多每爲



詩篇辭語高妙。巖肖時備員講讀官。每講退則與同僚誅歎敬服不已。今育德春宮之久。諒製作深造。顯靈之體。但以在遠不可得而聞。竊覩賡主上新秋雨過述懷詩有曰。中興日月異。王氣山河在。萬物節昭回。稽首王言大。其辭如是。其旨宏遠矣。漢高帝大風歌。不事華藻而氣槩遠大。真英主也。至武帝秋風辭。言固雄偉而終有感槩之語。故其末年幾至於變魏。武魏文父子橫槊賦詩。雖道壯抑揚而乏帝王之度。六朝以後人主言非不工而纖麗不逞。無足言也。

唐文皇既以武功平隋亂。又以文德致太平。於篇詠尤其所好。如曰。昔乘匹馬去。今駘萬乘來。辭氣壯健。固人所膾炙。又嘗觀其過舊宅詩。曰。新豐停翠輦。灑邑駐鳴笳。一朝辭此去。四海遂成家。蓋其詩語與功烈真相副也。

唐宣宗微時。以武宗忌之。遁跡為僧。一日遊方。遇黃蘗禪師同行。因觀瀑布。黃蘗曰。我詠此得一聯而下韻。不接。宣宗曰。當為續成之。黃蘗云。千巖萬壑不辭勞。遠看方知出處高。宣宗續云。溪澗豈能留得住。終歸大海作波濤。其後宣宗竟踐位。志先見於此詩矣。然自宣宗以後。接懿僖之時。寓內遂不靖。則作波濤之語。豈非識耶。

岐陽石鼓文。前世未傳。至唐始盛。稱而韋應物韓退之皆為歌詩以詠之。應物歌其略曰。周人大獵兮岐

之陽刻石表功兮煒煌煌石如鼓形數止十風雨缺  
訛苔蘚滋端透地兮相糾錯乃是宣王之臣史籀作  
退之歌其略曰周網陵遲四海沸宣王憤起揮天戈  
大開明堂受朝賀諸侯劔佩鳴相磨蒐于岐陽騁雄  
俊萬里禽獸皆遮羅鑿功勒成告萬世鑿石作鼓隳  
嵯峨以應物之歌考之直以爲宣王之鼓也歐永叔  
集古錄疑其唐以前不傳又疑漢魏以後凡碑大書  
深刻者多已磨滅而此又遠數百年文細刻淺豈得  
尚存然以余論之古物埋沒不見於世者多矣陵谷  
遷變此鼓或埋於土中或淪於水濱或隱蔽於幽僻  
之地至唐始見於世物雖古而風日雨雪所侵未久  
模打者亦未多故缺訛尚寡不可知也而歐公又云

退之好古不妄又其字畫亦非史籀不能作也然則  
寶此豈不賢於翫他石刻哉

杜少陵子美詩多紀當時事皆有據依古號詩史頃  
見蔡條西清詩話云唐史載王珪母盧氏嘗謂其子  
汝必貴但未見汝與游者珪一日引房元齡杜如晦  
過之母曰汝貴無疑及質之少陵送重表姪王珣詩  
曰我之曾老姑爾之高祖母則珪母杜氏非盧氏也  
又曰爾祖未顯時歸爲尚書婦隋朝大業末房杜俱  
交友長者來在門荒年自餬口家貧無供給客位但  
箕箒俄頃羞頗珍寂寥人散後入恠鬚髮空吁嗟爲  
之父自陳剪髻鬢鬻市充杯酒上下天下亂宜與英  
俊厚向竊窺數公經綸亦俱有次問最少年虬髯十

八九子等成大名皆因此人手下云風雲合龍虎一  
吟吼願展丈夫雄得辭兒女醜秦王時在坐真氣驚  
戶牖及乎正觀初尚書踐台斗夫人常肩輿上殿稱  
萬壽六宮師柔順法則化妃后至尊均嫂叔盛事垂  
不朽其詩詳諦如此而史謬誤之甚今以余考之云  
然其詩曰爾祖未顯時歸爲尚書婦又曰及乎正觀  
初尚書踐台斗尚書者蓋指珪也爲尚書婦者迺爲  
珪妻也然則少陵所稱杜氏實珪之妻而史所稱迺  
珪之母也兩事自不同想以其詩中有剪髮鬢充杯  
酒事與陶侃母同故亦以爲珪母也余又以唐史珪  
傳考之珪母迺李氏亦非盧氏也然則西清詩話非  
獨不詳考事實又併姓氏亦誤也嗚呼以珪之賢上

稟訓於賢母下得助於賢妻宜其爲一代宗臣也  
少陵詩非特紀事至於都邑所出土地所生物之有  
無貴賤亦時見於吟詠如云急須相就飲一斗恰有  
青銅三百錢丁晉公謂以是知唐之酒價也建炎已  
酉歲車駕駐蹕建康毗陵錢申仲紳赴召命僕亦以  
事至彼與之同邸申仲以能詩自負嘗作詩話甚詳  
余偶用其剪紙刀渠頗靳之且曰此刀唯吾鄉所造  
者頗佳他處不及也余戲之曰仙鄉剪刀雖佳然不  
及太原者也錢曰太原唯出銅器未聞出剪刀也余  
曰君深於詩而不知此耶子美詩云焉得并州快剪  
刀剪取吳松半江水吾豈妄言哉錢大笑因而定交  
世謂六一居士歐陽永叔不好杜少陵詩觀六一詩

話載陳從易舍人初得杜集舊本多脫誤其送蔡都尉詩云身輕一鳥其下脫一字陳公與數客各用一字補之或云疾或云落或云起或云下其後得善本乃身輕一鳥過陳嘆服以爲雖一字諸君不能到也又曰唐之晚年無復李杜豪放之格但務以精意相高而已又集古目錄曰秦嶧山碑非真杜甫直謂棗木傳刻爾杜有李潮八分小篆歌云嶧山之碑野火焚棗木傳刻肥失真故也六一於杜詩旣稱其雖一字人不能到又稱其格之豪放又取以證碑刻之真偽詎可謂六一不好之乎後人之言未可信也

江南五月梅熟時霖雨連旬謂之黃梅雨然少陵曰南京西道四月熟黃梅湛湛長江去冥冥細雨來

蓋唐人以成都爲南京則蜀中梅雨乃在四月也及讀柳子厚詩曰梅實迎時雨蒼茫值晚春愁深楚猿夜夢斷越雞晨海霧連南極江雲暗北津素衣今盡化非爲帝京塵此子厚在嶺外詩則南粵梅雨又在春末是知梅雨時候所至早晚不同

杜子美遊龍門奉先寺詩曰天闕象緯逼雲卧衣裳冷此寺在洛陽之龍門按韋述東都記龍門號雙闕以與大內對屹若天闕然此詩天闕指龍門也後人謂其屬對不切改爲天闕王介甫改爲天闕蔡興宗又謂世傳古本作天闕引莊子用管闕天爲證以余觀之皆臆說也且天闕象緯逼雲卧衣裳冷迺此寺中即事耳以彼天闕之高則勢逼象緯以我雲卧之

幽則冷侵衣裳語自混成何必屑屑較瑣碎失大體哉

澄江朱正民舉直嘗云少陵今夕行措意不苟其語云今夕何夕歲云徂則言歲除夜也而長燭明不可孤則言夜永人多守歲不寐當有以自遣也咸陽客舍一事無則言旅中少況且無幹也相與博塞爲歡娛則言爲此猶賢乎已也蓋謂窮冬佳節旅中未夕無事方可爲此自遣耳他時不可也則正民觀少陵詩亦不苟矣正民乃余先太夫人族弟沈晦元用榜登科其人簡率而議論有直氣爲庶德軍教授含山縣令而卒惜哉

白樂天有新製綾襖詩曰水波文襖造新成綾軟綿勻溫復輕百姓多寒無可救一身獨煖亦何情卒章曰爭得大裘長萬丈與君都蓋洛陽城可謂有善推其所爲之心矣又觀新製布裘詩曰桂布白似雪吳綿軟於雲布重綿且厚爲裘有餘溫誰知嚴冬月支體暖如春中夕忽有念撫裘起逡巡丈夫貴兼濟豈獨善一身安得萬里裘蓋裹周四垠臆暖皆如我天下無寒人後詩正與杜子美茅屋爲秋風所破歌曰安得廣廈千萬間大庇天下寒士俱歡顏風雨不動安如山觀樂天前詩則與楚人亡弓楚人得之相類觀樂天後詩及子美詩可與人亡弓人得之其意同也

東坡先生學術文章忠言直節不特士大夫所欽仰

而累朝聖主寵遇皆厚仁宗朝登進士科復應制科擢居異等英宗朝自鳳翔簽判滿任欲以唐故事召入翰林宰相限以近例且召試祕閣上曰未知其能否故試之如軾豈不能耶宰相猶難之及試又入優等遂直史館神宗朝以議變更科舉法上得其議喜之遂欲進用以與王安石論新法不合補外王黨李定之徒媒孽寢潤不止遂坐詩文有譏諷赴詔獄欲寘之死賴上獨庇之得出止責置齊安方其坐獄時宰相有譖於上曰軾有不臣意上改容曰軾雖有罪不應至此時相舉軾檜詩云根到九泉無曲處世間唯有蟄龍知陛下飛龍在天軾以爲不知已而求地下蟄龍非不臣而何上曰

詩人之詞安可如此論彼自詠檜何預朕事時相語塞又上一日與近臣論人材因曰軾方古人孰比近臣曰唐李白文才頗同上曰不然白有軾之才無軾之學上累有意復用而言者力沮之上一日特出手札曰蘇軾黜居思咎閱歲滋深人材實難不忍終棄因量移臨汝哲宗朝起知登州召爲南宮舍人不數月遷西掖遂登翰苑紹聖以後熙豐諸臣當國元祐諸臣例遷謫崇觀間蔡京蔡卞等用事拘以黨籍禁其文辭墨跡而毀之政和間忽弛其禁求軾墨跡甚銳人莫知其由或傳徽宗皇帝寶籙宮醮筵常親臨之一日啓醮其主醮道流拜章伏地久之方起上詰其故荅曰適至上帝所值奎宿奏

事良久方畢始能達其章故也。上歎訝之問曰奎宿何神爲之所奏何事對曰所奏不可得知然爲此宿者迺本朝之臣蘇軾也。上大驚不惟弛其禁且欲翫其文辭墨跡一時士大夫從風而靡。光堯太上皇帝朝盡復軾官職擢其孫符自小官王尚書。今上皇帝尤愛其文梁丞相叔子軋道初任掖垣兼講席一日內中宿直召對上因論文問曰近有趙夔等注軾詩甚詳卿見之否梁奏曰臣未之見。上曰朕有之命內侍取以示之至乾道末。上遂爲軾御製文集叙贊命有司與集同刊之因贈太師謚文忠。又賜其曾孫嶠出身擢爲臺諫侍從嗚呼昔楊雄之文當時人忽之且欲覆醬瓿雄亦自謂後世復有

子雲當好之今東坡詩文迺蒙當代累朝神聖之主知遇如此使忌能之臣諧言不入且道流之語未必可信解注之士出於一時之意而當宁以軾之忠賢而確信之身後恩寵異常此誠堯舜之君樂取諸人以爲善而軾遂被此光榮不其偉哉。

姑蘇楓橋寺唐張繼留詩曰月落烏啼霜滿天江楓漁父對愁眠姑蘇城外寒山寺半夜鍾聲到客船六一居士詩話謂句則佳矣柰半夜非鳴鍾時然余昔官姑蘇每三鼓盡四鼓初即諸寺鍾皆鳴想自唐時已然也後觀于鵠詩云定知別後家中伴遙聽維山半夜鍾白樂天云新秋松影下半夜鍾聲後温庭筠云悠然旅榜頻回首無復松窓半夜鍾則前人言之

不獨張繼也又皇甫冉秋夜宿嚴維宅云昔聞開元寺門向會稽峯君住東湖下清風繼舊蹤秋深臨水月夜半隔山鍾陳羽梓州與溫商夜別亦曰隔水悠悠午夜鍾然則豈詩人承襲用此語耶抑他處亦如姑蘇半夜鳴鍾耶

庚溪詩話卷上

庚溪詩話卷下

西郊野叟述

東坡謫居齊安時以文筆游戲三昧齊安樂籍中李宜者色藝不下他妓他妓因燕席中有得詩曲者宜以語訥不能有所請人皆咎之坡將移臨汝於飲餞處宜哀鳴力請坡半酣笑謂之曰東坡居士文名久何事無言及李宜恰似西川杜工部海棠雖好不吟詩

王直方詩話載周知微明老作雙頭白蓮圖及寒食詩頗奇余靖康間在京師寓景德寺偶見一士大夫文編中載明老數詩皆妙其詠浮萍詩曰小靨浮青水拍隄隄邊草色更相宜一番穀雨晚晴後萬點楊



花春盡時解與曲池藏寶鑑不教新月妬娥眉恠來  
別岸波光闊知是漁郎艇子移又作邊帥上元遊宴  
口號一聯曰後車鶯燕春聲早前騎熊羆夜氣道又  
詠鴈曰暮天斜去空成字遠地頻來不寄書此皆佳  
句也餘詩不復可記然其人不遇而沒他詩文想有  
可取者亦不多見惜哉  
蔡元長京既貴享用侈靡喜食鶉每預蓄養之烹殺  
過當一夕夢鶉數千百訴於前其一鶉居前致辭曰  
食君廩中粟作君羹中肉一羹數百命下著猶未足  
羹肉何足論生死猶轉轂勸君宜勿食禍福相倚伏  
觀此亦可為饕餮而暴殄天物者之戒  
蔡天任載乃天啓之弟也頗亦工詩晚年筆力窺陶

謝之藩籬無錫錢仲仲紳退居漆塘有園亭之勝一  
時知名士大夫如陳去非葛勝仲汪彥章孫仲益諸  
人皆為之賦詩唯天任詩語簡而意遠雲亭詩曰白  
雲何時來英英冠山椒西風莫吹去使我心搖搖通  
惠泉詩曰水行天地間萬派同一指胡為穿石來要  
洗巢由耳芳美亭詩曰高人不惜地自種無邊春莫  
隨流水去却汗世間塵遂初亭詩曰著亭傍林泉偶  
與初心期佳處時自領未應魚鳥知諸公服其韻勝  
也鄭毅夫辨詩云夜來過嶺忽聞雨今日滿溪俱是  
花語意清絕頃在澄江見外叔祖朱少魏良臣書帙  
中錄一詩云坐見茅齋一葉秋小山叢桂鳥聲幽不  
知疊嶂夜來雨清曉石楠花亂流其下注云司馬才

叔作近閱曾端伯慥所編詩選乃載於可正平詩中  
一首孰是然能狀霽後景物語不凡也

梅和勝執禮宣和初爲給事中與時相王甫論事不  
合改禮部侍郎遂黜守蘄復落職責守滁王甫罷相  
復職知鎮江靖康初以翰林學士召其謝表有曰喜  
照壁問而見蝎乍離楓下而聞鐘蓋照壁喜見蝎此  
韓退之詩句也離楓下聞鐘事偶不記後數年因閱  
劉夢錫自武陵例召赴京詩曰雲雨湘江起卧龍武  
陵樵客躡仙蹤十年楚水楓林下今日乍聞長樂鐘  
蓋用夢錫詩語也和勝浦江人方未冠時家極貧而  
親老無以爲養大雪中以詩謁邑宰云有令可干難  
閉戶無人堪訪懶移舟邑令延之令訓其子弟方應

舉未捷有詩自遣云天之未喪斯文也吾亦何爲不  
豫哉後蔡薊榜登科終於戶部尚書死于靖康之難  
蔡攸旣與王甫童貫興燕山之役攸父京以詩寄攸  
曰老懶身心不自由封書寄與淚橫流百年信誓當  
深念三伏征塗合少休日送旌旗如昨夢心存關塞  
起新愁緇衣堂下清風滿早早歸來醉一甌徽廟聞  
之命鄧珙索之京卽錄以進呈上讀之徐曰好改  
作六月王師好少休也蓋時白溝報不捷故有是語  
觀京此語亦深知是役之非也何不早納忠於吾君  
而力止其子行及此始以詩諷何太晚也  
毘陵薦福寺紅梅閣士大夫多留題惟程給事致道  
俱嘗有詩其畧曰春風如醇酒著物物不知居然比

枝後迨此白日遲春風日浩蕩醉色回冰肌所恨培  
雪根向來歲寒枝差池弄芳晚坐令顏色移顏色固  
嫵媚清香無故時意新妙又存規戒不苟作也

葉少蘊夢得石林詩話以揚大年劉子儀喜唐彥謙  
題漢高帝廟云耳聞明主提三尺眼見愚民盜一坏  
語皆歇後如三尺律三尺喙皆可何獨劔乎又蘇子  
瞻云買牛但自捐三尺射鼠何勞挽六鈞亦與此同  
病然余按漢高帝紀曰吾以布衣提三尺取天下又  
韓安國傳高帝曰提三尺取天下者朕也皆無劔字  
唯注曰三尺謂劔也出處既如此則詩家用其本語  
何爲不可又曰子瞻用孔稚圭鳴蛙事如水底笙簧  
蛙兩部山中奴婢橘千頭已遣亂蛙成兩部更邀明

月作三人則兩部不知爲何物今按孔珪傳珪不樂  
世務門庭草萊不剪中有蛙鳴或問之珪笑曰我以  
此當兩部鼓吹然則嘗觀此傳者亦豈不知兩部爲  
何物哉若謂出處辭人少有知者則何待人之淺也  
晉宋間沃洲山白道猷詩曰連峯數千里脩林帶平  
津茅茨隱不見鷄鳴知有人後秦少游詩云菰蒲深  
處疑無地忽有人家笑語聲僧道潛號參寥有云隔  
林鬚鬢聞機杼知有人家在翠微其源乃出於道猷  
而更加鍛鍊亦可謂善奪胎者也

詩詞中多用南雲晏元獻公寄遠詩曰一紙短書無  
寄處數行征鴈入南雲紹興庚午歲余爲臨安秋賦  
考試官同舍有舉歐陽公長短句詞曰鴈過南雲行

人回淚眼因問曰南雲其義安在余荅曰嘗見江總詩云心逐南雲去身隨北鴈來故園籬下菊今日幾花開恐出於此耳

昔人臨岐執別回首引望戀戀不忍遽去而形於詩者如王摩詰云車徒望不見時見起行塵歐陽詹云高城已不見况復城中人東坡與其弟子由別云登高回首坡隴隔時見烏帽出復沒或紀行人已遠而故人不復可見語雖不同其惜別之意則同也昌黎韓退之和裴晉公詩云秋臺風日迥正好看前山後東坡和陶詩云前山正可數後騎且莫驅此語雖不同而寄情物外夷曠優游之意則同也王摩詰漢江臨汎詩曰江流天地外山色有無中六

一居士平山堂長短句云平山欄檻倚晴空山色有無中豈用摩詰語耶然詩人意所到而語偶相同者亦多矣其後東坡作長短句日記取醉翁語山色有無中則專以爲六一語也

武陵桃源秦人避世於此至東晉始聞於人間陶淵明作記且爲之詩詳矣其後作者相繼如王摩詰韓退之劉禹錫本朝王介甫皆有歌詩爭出新意各相雄長而近時汪彥章藻一篇思深語妙又得諸人所未道者其詩曰祖龍門外神傳壁方士猶言仙可得東行欲與羨門親咫尺蓬萊滄海隔那知平地有青春只屬尋常避世人關中日月空萬古花下山川長一身中原別後無消息聞說胡塵因感昔誰教晉鼎

判東西却媿秦城限南北人間萬事愈堪憐此地當時亦偶然何事區區漢天子種桃辛苦望長年  
吳門蠡口瀕太湖乃范蠡自此乘扁舟泛五湖也鄭毅夫獬有詩曰千重越甲夜成圍戰罷君王醉不知若論破吳功第一黃金只合鑄西施

嚴子陵釣臺屹立于桐江之濱往來題詠者極多前賢所作人皆膾炙久矣不可盡載頃見一絕不知名氏云范蠡忘名載西子介推逃跡累山樊先生政爾無多事聊把漁竿坐水村又見閩人陳政一貫道題一絕云足加帝腹似癡頑詎肯折腰求好官明主莫將臣子待故人只作友朋看又皆自出新意也  
魏野仲先在

章聖朝隱居陝府東郊召之不至王文正公旦冠忠愍公準皆與之相好其詩句傳於人多矣其詠啄本鳥詩云千林蠹如盡一腹餒何妨司馬溫公頗稱之然又有一聯云莫因饑不足翻愛蠹偏多其言有規戒矣至斷句云勤勤詠還屬無損好枝柯蓋仁人之言也世之貪進因媒孽他人以售已而傷及善類者聞之亦少媿矣仲先又有竹杯校詩云吉凶終在我翻覆謾勞君尤有所箴也又秋夕懷人詩云空看新鴈字不得故人書亦為佳句

潘子賤待制良貴以清德直節退居鄉閭近二十年所居弊屋數間畧無生事然自得其樂平昔無所好談禪之外亦喜為詩巖肖之先君光祿靖康間為

京城守禦司屬官嘗以守禦策獻之朝而議者沮之  
京城失守督將士與虜戰遂以身殉國及歸葬日公  
爲挽詩曰醜虜登城日中華將士奔人皆趨北闕君  
獨死南門祕計無人用英聲有史存秋原悲淚落桂  
酒與招魂巖肖每一讀之痛貫心膂時爲挽詩者數  
十人唯公詩事核而言簡也又一日從容侍公坐公  
出所作詩文一帙相示今唯記其詠梅詩一聯云九  
畹蕙蘭爲上客千山桃李盡庸人句意清高多類此  
其他不能盡記也

唐儲光羲詩曰翰林有客卿獨負蒼生憂中夜起躑  
躅思欲獻厥謀君門峻且深蹠足空夷猶又陶翰詩  
曰駿馬黃金勒彫弓白羽箭射殺左賢王歸奏未央

殿欲言塞下事天子不召見東出咸陽門哀哀淚如  
霰此二詩一則文士居近列懷忠而不獲吐一則武  
將任邊瑣有功而不得伸觀此則上之人不可不屬  
通臣下之情也

唐明皇初好賢樂士殊有帝王之志遂致開元之治  
及其晚節信讒好佞遽改初志遂致天寶之亂初李  
適之用爲左相一日遂以李林甫之譖罷其政事適  
之杜門無以自遣詠詩曰避賢初罷相樂聖且銜杯  
爲問門前客今朝誰復來林甫益譖之遂累貶宜春  
太守復因御史過宜春恐之使仰藥自殺則明皇之  
信讒一至於此又如薛令之爲東宮侍讀別無吏職  
而俸廩甚薄戲題其壁曰朝日上團團照見先生盤

盤中無所有首荷長闌干飮澁匙難縮羹稀箸易寬  
只可謀朝夕何由度歲寒上幸東宮見之索筆續之  
曰啄木觜距長鳳凰毛羽短若嫌松桂寒任逐桑榆  
暖令之懼而謝病歸遂不復用然尚可諉曰言有缺  
望也又如孟浩然因王維私邀至內直俄而上至浩  
然匿之上詢知其實因曰朕聞其人而未見也何懼  
而匿詔使出問其近所作詩浩然再拜自誦歲暮歸  
山詩曰北闕休上書南山歸弊廬不才明主棄多病  
故人踈上怒曰卿不求仕朕何嘗棄卿柰何誣我遂  
放還不復見錄則明皇之褊而不容本無人君之量  
然則開元之初亦矯情強勉而爲之者也  
古今以體物語形於詩句或以人事喻物或以物喻

人事如唐許渾題崔處士幽居云荆樹有花兄弟樂  
橋林無實子孫忙語亦工矣及觀柳子厚過盧少府  
郊居云蒔藥閑庭延國老開罇虛室值賢人則語尤  
自在而意勝至東坡因章質夫以書送酒六壺書至  
而酒不至坡荅以詩云豈意青州六從事化爲烏有  
一先生則上下意相關而語益奇矣

宋景文有詩曰捫虱須逢英俊主釣鼈豈在牛蹄灣  
以小物與大爲對而語壯氣勁可嘉也而東坡一聯  
曰聞說騎鯨游汗漫亦嘗捫虱話悲辛則律切而語  
益奇矣

前人詠落花世傳二宋兄弟元憲公序景文公祁  
詩爲公元憲詩云漢臯珮冷臨江失金谷樓危到地

香景文詩云將飛更作迴風舞已落猶成半面粉固  
佳矣而余襄公靖道詩亦工云金谷已空新步障馬  
嵬徒見舊香囊不減二宋也而景文公又有五言殘  
花詩一聯云香歸蜜房盡紅入燕泥乾雖不用事亦  
自是佳句

元祐間東坡與曾子開肇同居兩省扈從

車駕赴宣光殿子開有詩其畧曰鼎湖弓劍僊游  
遠渭水衣冠輦路新又云階除翠色迷宮草殿閣清  
陰老禁槐詩語亦佳敝兩和其斷句辛字韻皆工云  
輦路歸來聞好語共驚堯顙類高辛又云最後數篇  
君莫厭禱殘椒桂有餘辛按楚辭昔三后之純粹兮  
固衆芳之所在雜申椒與菌桂兮豈維紉夫蕙菌蓋

以椒桂蕙芷皆草木之香者喻賢人也詩人押嶮韻  
冥搜至此可謂工矣而西清詩話遂改其句云讀罷  
君詩何所似搗殘椒桂有餘辛以謂坡譏唱首多辣  
氣此何理也坡爲人慷慨疾惡亦時見於詩有古人  
規諷體然亦詎肯效閭閻以鄙語相詈哉恐誤後人  
心術不得不辯

六一居士詩話載梅聖俞賦河豚魚詩云春洲生荻

芽春岸飛楊花河豚於此時貴不數魚鰕此魚常出  
於春暮食柳絮而肥南人多與荻牙爲羹最美知詩  
者謂祇破題兩句已道盡河豚好處然余嘗寓居江  
陰及毘陵見江陰每膾盡春初已食之毘陵則二月  
初方食其後官於秣陵則三月間方有之蓋此魚由



海而上近海處先得之魚至江左則春已暮矣江陰  
毘陵無荻芽秣陵等處則以荻芽芼之然則聖俞所  
詠廼江左河豚魚也聖俞詩多古淡而此詩特雄贍  
故尤爲人稱美如曰忿腹若封豕怒目猶吳蛙烹魚  
苟失所入喉爲鏌鋣又曰退之來潮陽始憚餐籠蛇  
子厚居柳州而甘食蝦蟇二物雖可憎性命無舛差  
斯味曾不比中藏禍無涯甚美惡亦稱此言誠可嘉  
真佳作也

吳中每暑月則東南風數日甚者至踰旬而止吳人  
名之曰舶趕風趕音救云海外船舶禱于神而得之

乘此風到江浙間也東坡吳中詩曰三旬已過黃梅  
雨萬里初來舶趕風余官吳門庚午歲夏六月既望

之三日風作踰旬而止暑氣頓減余因作賦以廣之  
其畧曰度華廈而既爽入窮閭而亦清無雌雄之或  
異信造物之均平蓋彌旬而後止失六月之炎蒸又  
曰彼蠻樞與海檝得乘時伺便而至耳謂區區專意  
於此曹則亦豈天壤之至理蓋欲脫吾民於焦灼竊  
意造物其專在是也卽其後往來吳中不常至丙子  
歲余罷尚書郎寓居無錫至六月晦前三日此風作  
凡七日而止按坡詩謂梅雨已過此風初來則當在  
五月或六月初而余兩見之乃在六月望後與六月  
晦前或曰節氣有早晚也然庚午歲梅雨過兩旬而  
風來丙子歲梅雨過一月始來得非此風早晚本無  
定東坡亦據當時所見而言耶

元祐間有旨修上清儲祥宮成命翰林學士蘇軾作碑紀其事坡叙事既得體且取道家所言與吾儒合者記之大有補於治道紹聖元符間黨禁興遂毀其碑命翰林學士蔡京別為之京之文類三舍舉子經義程文耳正如唐時仆韓退之平淮西碑命段文昌改作後人有詩曰淮西功業冠吾唐吏部文章日月光千載斷碑人膾炙不知世有段文昌余於儲祥宮碑亦云後見韓無咎元吉云是江子我詩

本朝詩人與唐世相亢其所得各不同而俱自有妙處不必相蹈襲也至山谷之詩清新奇峭頗造前人未嘗道處自為一家此其妙也至古禮詩不拘聲律間有歇後語亦清新奇峭之極也然近時學其詩者

或未待其妙處每有所作必使聲韻初揆詞語艱澁曰江西格也此何為哉呂居仁作江西詩社宗派圖以山谷為祖宜其規行矩步必踵其跡今觀東萊詩多渾厚平夷時出雄偉不見斧鑿痕社中如謝無逸之徒亦然正如魯國男子善學柳下惠者也

陳亞少卿有惜竹詩曰出檻亦不剪從教長舊叢年年到未夏葉葉是清風其兼收並蓄使物各效其用則此詩深可尚也余比因洗竹戲用其韻曰直幹解新籜低枝蔽舊叢芟繁留嫩綠引月更添風其去冗除繁使物無所壅蔽則余詩亦自有味也

錢塘吳山有美堂廡

仁宗朝梅摯公儀出守杭上賜之詩有曰地有吳

山美東南第一州梅以上詩語名堂士大夫留題  
甚衆東坡倅杭因令筆吏盡錄之而未著其姓名默  
定詩之高下遂以賈收耘老詩爲冠其詩曰自刊宸  
畫入雲端神物應須護翠巒吳越不藏千里色斗牛  
常占一天寒四簷望盡回頭懶萬象搜來下筆難誰  
信靜中踈拙意畧無蹤跡到波瀾坡因此與耘老游  
從王荆公介甫辭相位退居金陵日遊鍾山脫去世  
故平生不以勢利爲務當時少有及之者然其詩曰  
穰侯老擅關中事長恐諸侯客子來我亦暮年專一  
壑每逢車馬便驚猜旣以丘壑存心則外物去來任  
之可也何驚猜之有是知此老胸中尚帶芥也如陶  
淵明則不然曰結廬在人境而無車馬喧問君何能  
免驚猜也

爾心遠地自偏然則寄心於遠則雖在人境而車馬  
亦不能喧之心有蒂芥則雖擅一壑而逢車馬亦不  
免驚猜也  
衆禽中唯鶴標致高逸其次鷺亦閑野不俗又皆嘗  
見於六經如鳴鶴在陰其子和之鶴鳴于九臯聲聞  
于天振鷺于飛于彼西雍易與詩嘗取之矣後之人  
形於賦詠者不少而規規然祇及羽毛飛鳴之間如  
詠鶴云低頭乍恐丹砂落曬翅常疑白雪銷此白樂  
天詩丹頂西施頰霜毛四皓鬚此杜牧之詩此皆格  
卑無遠韻也至於鮑明遠鶴賦云鍾浮曠之藻思抱  
清迥之明心杜子美云老鶴萬里心李太白畫鶴贊  
云長唳風宵寂立霜曉劉禹錫云徐引竹間步遠含

雲外情此乃奇語也如詠鷺云拂日疑星落凌風似  
雪飛此李文饒詩立當青草人先見行近白蓮魚未  
知此雍陶詩亦格卑無遠韻也至於杜牧之晚晴賦  
云忽八九之紅芰如婦如女墮藥黥顏似見放棄白  
鷺潛來邈風標之公子窺此美人兮如慕悅其容媚  
雖語近於纖艷然亦善比興者至於許渾云雲漢知  
心遠林塘覺思孤僧惠崇云曝翎沙日暖引步島風  
清照水千尋迥樓煙一點明此乃奇語也  
韓退之聯句云遙岑出寸碧遠目增雙明固為佳句  
後見謝無逸云忽逢隔水一山碧不覺舉頭雙眼明  
若敷衍退之語然句意清快亦自可喜也  
蔡天啓肇嘗從王介甫游一日語及廬仝月蝕詩辭

語奇峻介甫曰人少有誦得者天啓立誦之不遺一  
字一日又與介甫同泛舟適見群鳧數百掠舟而過  
介甫戲曰子能數之乎天啓一閱即得其數因遣人  
詢之放畜者其數不差可謂機警也天啓紹聖元符  
間為中書舍人坐嘗與元祐諸公游遂遭斥不復用  
嘗守睦州到任謝表有曰城譙闐寂一葉落而知秋  
島嶼縈迴二水合而成字復有詩曰疊嶂巧分丁字  
水臘梅遲見二年花人謂能狀桐廬郡景物也  
唐以前僧寺中或僧有疾病者未有安養之所唐末  
一山寺有僧卧病久因自題其戶曰枕有思鄉淚門  
無問疾人塵埋林下履風動架頭巾適有部使者經  
從過寺中見其題因詢其詳惻然憐之邀歸墳庵寮

治之其後部使者貴顯因言於朝遂令天下寺院置  
延壽寮專安養病僧也

江南李泰伯嘗著書非孟子名曰常語時有一士人  
頗滑稽而饜餐聞有饋李以酒者欲以計求之因錄  
所業詩數篇投之其首章乃非孟詩也詩曰焚廩捐  
階事可嗤孟軻深信不知非嶽翁方且爲天子女壻  
如何弟殺之言雖鄙俚然頗合李之意李喜甚留飲  
連日酒盡方去他日士人又聞有饋李以酒者復著  
論一篇名曰疑孟以投之李讀畢諭之曰前此酒本  
擬留作數日計君至一飲遽盡旬餘殊索寞也公之  
論固佳然此酒不可復得也士人遂缺望逡巡而退  
傳者以爲笑

京師景德寺東廊三學院壁間題曰明月斜秋風冷  
今夜故人來不來教人立盡梧桐影皆傳呂先生洞  
賓所題也

閩中一士人姓楊家貧而事親孝忽七月七日一道  
人自稱姓回至其家久之因取囊中藥點化一小石  
爲金贈之曰助爾甘旨之費楊力辭曰不願得此祇  
欲求一詩爲陋室之光道人因用朱題於壁間曰楊  
君真慤士孝行動穿壤上帝憐其勤七夕遣回往須  
臾藥頑石助子爲孝養子旣不我受吾亦不汝強風  
埃難久留願子志勿爽行看首鼠紀青雲如返掌後  
不知其所終

靖康間遊京師天清寺於僧房壁間得一絕云空餘

綠綺琴懶把新聲寫不見臨邛人誰是知音者不題  
名氏想有感而題之也

盧贊元襄宣和末靖康間爲吏部侍郎詩篇極多向  
嘗得其數十篇皆清拔可喜後因兵火失之尚記其  
贈鼓琴者曰試將鍾子山水意一洗退之冰炭腸恨  
失其全篇

紹興初余之官建康艤舟漂陽郵亭見壁間題云十  
年棄微官歸來事却掃扁舟訪安期要覓如瓜棗不  
知膏梁珍惡食詩自好田園苦無多生理但草草濁  
酒時一樽孤斟從醉倒然不著名氏不知何人所作  
觀其言淡而旨遠決非汨沒名利而不知返者也  
昔年過邵伯埭登斗野亭見梁間題曰地勢如披掌

天形似覆盤三星羅戶牖北斗掛闌干晚色芙蓉靜  
秋香穠穉寒更無山礙眼剩覺水雲寬此劉燾無言  
詩此詩蓋盡得斗野之景物也

王梵志詩曰倖門如鼠穴也須留一箇若還都塞了  
好處却穿破此言近乎曹相國所謂以獄市爲寄也  
何晉之大圭廣德人早年有俊聲宣政間爲館職但  
其人拓弛不羈不能自重仕宦晚亦不偶其詠殊有  
可喜者常記其一詩曰茅屋松牕小隱家茶煙漠漠  
水斜斜簷間乳燕未成語庭下石榴爭放花賴有詩  
書銷白日倦隨車馬走黃沙林泉舊約好徑去風雨  
滿江垂釣車又嘗記其一聯云蜂垂倒世界蚊聚小  
雷霆又嘗爲姓韓貴人作樂語乃以唐吏部漢將軍

爲對亦有巧思

昔過陽羨艤舟溪寺臨溪一亭壁間題曰碧雲亭上  
碧雲飛竟日迴環面翠微梅萼破香知臘盡柳梢含  
綠認春歸風前古澗琴三疊雪後群峯玉一圍遙想  
上人清太甚水精宮裏說禪機碧雲亭未知在何地  
詩亦未知何人作見其詞意清絕因筆之

濠梁許伯楊庭爲柳詞五章寄意於古而詞語清新  
其一曰不見昭陽宮內柳黃金齊撚輕柔東君昨夜  
到皇州玉階金井無處不風流悵望翠華春欲暮六  
宮都鎖春愁暖風吹動繡簾鈎飛花委地時轉玉香  
毬其二曰不見隋河堤上柳綠陰流水依依龍舟東  
下疾於飛千條萬葉濃翠染旌旗記得當年春去也

錦帆不見西歸故拋輕絮點人衣如將亡國恨說與  
路人知其三曰不見陶家門外柳柴扉一徑遙通閉  
門終日掩清風感君高節綠蔭向人濃籬落簫疎雞  
犬靜日長飛絮濛濛先生一醉萬緣空經時高卧不  
到翠陰中其四曰不見都門亭畔柳春來綠盡長條  
柳邊行色馬蕭蕭一枝折贈相見又何朝酒盡曲終  
人去也風前亦自無聊祗應於我恨偏饒東君特地  
付與沈郎腰其五曰不見灞陵原上柳往來過盡蹄  
輪朝離南楚暮西秦不成名利贏得鬢毛新莫恠枝  
條憔悴損一生唯苦征塵兩三煙樹倚孤村夕陽影  
裏愁殺宦游人以樂府臨江僊按之可歌也  
宣政間修西京洛陽大內掘地得一碑隸書小詞一





著作佐郎以詩餞行曰公議久不作世無公是非祗  
因翻故紙不覺蹈危機東壁夢初斷西山蕨正肥十  
年成底事贏得載書歸  
林懿成季仲嘗為太常少卿永嘉人頗喜為詩嘗與  
會稽虞仲琳少崔相好虞頗通性理之學林以詩送  
其行曰男兒何苦弊群書學到根原物物無曾子當  
年多一唯顏淵終日只如愚水流萬折心無競月落  
千山影自孤執手沙頭休話別與君元不隔江湖又  
嘗為婺守題赤松山黃初平祠云路轉溪回草木香  
有人荷笠山之陽定知我是金華守笑道牧民如牧  
羊又云羽仗霓旌去不還空餘剡水落人間至今山  
下無枯旱便是田家九轉丹詩語佳而意思新也

嘗見蘭溪范茂安許云嚴陵一士人忘其姓名能詩  
好為大言而間有可取者如詠林影曰日月明方見  
乾坤暗即收又詠扇曰大柄如歸手蚊蚋莫浪飛言  
皆類此不能盡記也

陳桷待制紹興中嘗從諸大將為謀議官頗好修養  
之方且自以為得道嘗題其所居曰神仙多是大羅  
客我比大羅超一格有輕薄續其後曰行滿三千我  
四千功成八百我九百

靖康之變中原為虜竊據當時文人勝士陷於彼者  
不少紹興庚申辛酉河南關陝之地暫復有自關中  
驛舍壁間得詩二絕云鼙鼓轟轟聲徹天中原廬井  
半蕭然鶯花不管興亡事粧點春光似昔年又云渭

平沙淺鴈來棲渭漲沙移鴈不歸江海一身多少事  
清風明月我露衣

方靖康之變燕人有隨虜過相州因謁魏公祠堂  
題詩祠中一聯云有客能吟丞相栢無人敢伐召公  
棠魏公勲德之重而外夷亦知景慕如此也

紹興間陳侍郎相之往使虜至燕山驛壁間得一詞  
云書劔憶游梁當時事底處不堪傷念蘭城嫩漪向  
吳南浦杏花微雨窺宋東墻禁城外燕隨青步障絲  
惹紫遊韉曲水古今禁煙前後綠楊樓閣芳草池塘  
回首斷人腸流年去如電雙鬢如霜欲遣當年遺恨  
頻近清觴聽出塞琵琶風沙浙瀝寄書鴻鴈煙月微  
茫不似海門潮信猶到潯陽然不著名氏必中原士

大夫淪異域者所作也以樂府風流子按之可謂  
陳簡齋去非詩名夙著而其弟

甫舉其夏日晚望一聯云前山猶細雨高樹已斜陽  
恨不見其全篇

夢筆驛迺江淹舊居姚宏令聲一絕可警後學者詩  
云一宵短夢驚流俗千里高名掛里閭遂使晚生矜  
此意癡眠不讀一行書

所至驛舍旅邸留題壁間亦多有可取者見李仲南  
丙言臨安旅邸壁間一絕云太一峯前是我家蒲牀  
書籍舊生涯春城戀酒不歸去老却碧桃無限花又  
言建州崇安分水驛壁一絕云江南三月已聞蟬麥  
熟梅黃繭作綿料得故園煙雨裏輕寒猶作勒花天

又呂叔潛大虬言鎮江丹陽王乳泉壁間一絕云騎  
馬出門三月暮楊花無柰雪漫天客情最苦夜難度  
宿處先尋無杜鵑三詩皆可喜然皆不著名氏也  
康待制執權奉祠寓居永嘉籍妓中有姓山者頗慧  
麗康時命之侑樽俎一日妓之父以事繫縣中當坐  
罪倡泣涕歷求救於士大夫康憫之戲爲一絕云昔  
日緹縈亦如許盡道生男不如女河陽滿縣皆春風  
忍使梨花偏帶雨明日倡詣縣投狀乞代父罪且連  
此詩於狀前邑宰一見遂笑而釋之

庚溪詩話下

竹坡老人詩話卷第一

杜少陵遊何將軍山林詩有雨拋金鎖甲苔卧綠沉  
鎗之句言甲拋於雨爲金所鎖鎗卧於苔爲綠所沉  
有將軍不好武之意余讀薛氏補遺乃以綠沉爲精  
鐵謂隋文帝賜張鷟以綠沉之甲是也不知金鎖當  
是何物後又讀趙德麟侯鯖謂綠沉爲竹乃引陸龜  
蒙詩一架三百竿綠沉森杳冥此尤可笑  
戴良少所推服每見黃憲必自降薄悵然若有所失  
母問汝何不樂乎復從牛鑿兒所來耶王履道詩不  
見牛鑿黃叔度即尋馬磨許文休語雖工然牛鑿乃  
叔度之父耳非叔度也  
聰聞復錢塘人以詩見稱於東坡先生余遊錢塘甚

久絕不見此老詩松園老人謂余言東坡碎錢塘時  
聰方爲童行試經坡謂坐客言此子雖少善作詩近  
參寥子作昏字韻詩可令和之聰和篇立成云千點  
亂山橫紫翠一鈎新月掛黃昏坡大稱賞言不減唐  
人因笑曰不須念經也做得一箇和尚是年聰始爲  
僧東坡詩云君欲富餅餌會須縱牛羊殊不可曉河  
朔土人言河朔地廣麥苗彌望方其盛時須使人縱  
牧其間踐蹂令稍踈則其收倍多是縱牛羊所以富  
餅餌也

維揚之擾衣冠皆南渡王邦憲客宛陵與其鄉人相  
遇作集句云楊子江頭楊柳春衣冠南渡多崩奔柳  
條弄色不忍見東西南北更堪論誰謂他鄉各異

豈知流落復相見青春作伴好還鄉爲問淮南米貴  
賤其叙事有情致爲可喜近時集句所未有也

集句近世往往有之唯王荆公得此三昧前人所傳  
如雨荒深院菊風約半池萍之句非不律切但苦無  
思耳

孔毅父喜集句東坡嘗以指呼市人如使兒戲之觀  
其寄孫元忠詩云不恨我衰子貴時經濟實藉英雄  
姿君有長才不貧賤莫令斬斷青雲梯驩留作駒  
汗血坐看千里當霜蹄省郎京君必俯拾軍符侯印  
取豈遲殆不減胡笳十八拍也

紹興初有退相寓永嘉獨陳用中秀才雖鄰不謁及  
再相有薦之者止就部注邑連江戲作小詩云命賤

安能比鉅公偶然年月與時同只因日上爭些子笑  
向連江作醉翁蓋其所生年月時適與時宰同但日  
差異耳

東坡遊西湖僧舍壁間見小詩云竹暗不通日泉聲  
落如雨春風自有期桃李亂深塢問誰所作或告以  
錢塘僧清順者即日求得之一見甚喜自是而順之  
名出矣余留錢塘七八年間有能誦順詩者徃徃不  
逮前篇政以所見之未多耳然而使其止於此亦足  
傳也

米元章少時作邑會歲大旱遣吏捕蝗甚急有隣邑  
宰忽移文責之謂吏驅蝗入境元章取公牒作一絕  
大書其背而遣之云蝗蟲本是天災不由人力擠排

若是弊邑遣去却煩貴縣發來見者大笑  
東萊蔡伯世作杜少陵正異甚有功亦時有可疑者  
如峽雲籠樹小湖日落船明以落爲蕩且云非又在  
江湖間者不知此字之爲工也以余觀之不若落字  
爲佳耳又春色浮山外天河宿殿陰以宿爲沒沒字  
不若宿字之意味深遠明甚大抵五字詩其點化正  
在一字間而好惡不同乃如此良可恠也

客有誦淵明閑情賦者想其於此亦自不淺或問坐  
客淵明有侍兒否皆不知所對有一人言有之問其  
何以知曰所謂雍端年十三不識六與七此豈非有  
侍兒邪於是坐客皆發一笑

杜少陵之子宗武以詩示阮兵曹兵曹答以斧一具

而告之曰欲子斫斷其手不然天下詩名又在杜家矣余嘗觀少陵作宗武生日詩云自從都邑語已伴老夫名詩是吾家事人傳世上情則宗武之能詩爲可知矣惜乎其不可得而見也

士大夫學淵明作詩往往故爲平澹之語而不知淵明制作之妙已在其中矣如讀山海經云亭亭明玕照落落清瑤流豈無雕琢之功蓋明玕謂竹清瑤謂水與所謂紅皺曬簷瓦黃團繫門衡者異矣

余讀秦少游擬古人體所作七詩因記頃年在辟雍有同舍郎潭州貢士劉剛爲余言其鄉里有一老儒能效諸家體作詩者語皆酷似効老杜體云落日黃牛峽秋風白帝城尤爲奇絕他皆類此惜乎今不復

記其姓名矣

賀方回嘗作青玉案詞有梅子黃時雨之句人皆服其工士大夫謂之賀梅子郭功父有示耿天隲一詩王荆公嘗爲書之其尾云廟前古木藏訓狐豪氣英雄亦何有方回晚倅姑孰與功父遊甚懽方回寡髮功父指其髻謂曰此真賀梅子也方回乃捋其鬚曰君可謂郭訓狐矣功父白髯而鬚故有是語

鄭谷雪詩如江上晚來堪畫處漁人披得一蓑歸之句人皆以爲奇絕而不知其氣象之淺俗也東坡以謂此小學中教童蒙詩可謂知言矣然而谷亦不可謂無好語如春陰妨柳絮月黑見梨花風味固似不淺惜乎其不見賞於蘇公遂不爲人所稱耳

世傳楊文公方離襁褓猶未能言一日其家人携以  
登樓忽自語如成人因戲問之今日上樓汝能作詩  
乎即應聲曰危樓高百尺手可摘星辰不敢高聲語  
怕驚天上人舊見古今詩話載此一事後又見一石  
刻乃李太白夜宿山寺所題字畫清勁而大且云布  
衣李白作而此又以爲楊文公作何也豈好事者竊  
太白之詩以神文公之事歟抑亦太白之碑爲僞邪  
韓退之城南聯句云紅皺曬簷瓦黃團繫門衡黃團  
當是瓜萋紅皺當是棗退之狀二物而不名使入瞑  
目思之如秋晚經行身在村落間杜少陵北征詩云  
或紅如丹砂或黑如點漆此亦是說秋冬間籬落所  
見然比退之頗似省力

有作陶淵明詩跋尾者言淵明讀山海經詩有形天  
無千歲猛志固有在之句竟莫曉其意後讀山海經  
云刑天獸名也好啣干戚而舞乃知五字皆錯形天  
乃是刑天無千歲乃是舞干戚耳如此乃與下句相  
協傳書誤繆如此不可不察也

樞密張公嵇仲喜談兵論邊事面目極嚴冷而作小  
詩有風味岐王宮有侍兒出家爲比丘尼者公賦詩  
云六尺輕羅染麴塵金蓮步穩襯緗裙從今不入襄  
王夢翦盡巫山一朶雲殊可喜也

徐陵玉臺新詠序云南都石黛最發雙蛾比地燕支  
偏開兩臉崔正熊古今注云燕支出西方土人以染  
中國謂之紅藍以染粉爲婦人色而俗乃用胭脂或

臙脂字不知其何義也杜少陵林花着雨臙脂濕亦用此二字而白樂天三千宮女燕支面却用此二字殊不可曉

潮州韓文公祠有異木世傳退之手植去祠十數步種之輒死有題文公祠者云韓木有情春谷暖鱷魚無種海潭清者是也

余頃年遊蔣山夜上寶公塔時天已昏黑而月猶未出前臨大江下視佛屋崢嶸時聞風鈴鏗然有聲忽記杜少陵詩夜深殿突兀風動金琅璫恍然如已語也又嘗獨行山谷間古木夾道交陰唯聞子規相應木間乃知兩邊山木合終日子規啼之為佳句也又暑中瀕溪與客納涼時夕陽在山蟬聲滿樹觀二人

洗馬於谿中曰此少陵所謂晚涼看洗馬森木亂鳴蟬者也此詩平日誦之不見其工唯當所見處乃始知其為妙作詩止欲寫所見耳不必過為奇險也

夔峽道中昔有杜少陵題詩一首以天字為韻榜之梁間自唐至今無敢作詩者有一監司過而見之輒和少陵韻大書其側後有人嘲之云想君吟詠揮毫日四顧無人膽似天過者無不笑之

大梁羅叔共為余言頃在建康士人家見王荆公親寫小詞一紙其家藏之甚珍其詞云留春不住費盡鶯兒語滿地殘紅宮錦汗昨夜南園風雨小怜初上琵琶曉來思繞天涯不肯畫堂朱戶東風自在楊花荆公平生不作是語而有此何也儀真沈彥述謂余



言荆公詩如繁綠萬枝紅一點動人春色不須多春色惱人眠不得月移花影上欄竿等篇皆平父詩非荆公詩也沈乃元龍家壻故嘗見之耳叔共所見未必非平父詞也

余家藏山谷謝李邦直送喬雲龍茶詩所謂喬雲從龍小蒼壁元豐至今人未識者是也用川麻矮紙作鉅軸書如拳許大字畫飛動可與瘞鶴銘離堆記爭雄政和甲午携以示李端叔端叔和山谷韻又用此韻作詩見貽且跋其尾云元豐八年九月魯直入館是月裕陵發引前一日百官集朝堂與余適相值邂逅邦直送茶居兩日聞有詩又數日相見於文德班中爲余口占政和四年中元前一日宣城周少隱出

此詩相示蓋二十有九年矣感舊愴然因借其韻書于卷尾是日太平久不雨而雨黃昏月出已而復雨紹興兵至姑谿詩帖兩牛腰併與山谷墨妙爲之一空

李石柳公權俱與唐文宗論詩李石云人生不滿百常懷千歲憂畏不逢也晝短苦夜長暗時多也何不秉燭遊勸之照也古人作詩之意未必爾然人臣進言要當如此及文宗有人皆苦炎熱我愛夏日長之句公權但云薰風從南來殿閣生微涼而已殊不寓規諫之意何也蓋責文宗享殿閣之涼而不知人間之苦所以譏之深矣曉人豈不當如是邪

竹坡老人詩話卷第一

詩話之意也蓋貴文宗事如閣之然而不以入閣  
向公對曰云薰風鈴南來如關主海京而巳然不  
言其言也此又文宗序入官者其然其變其有  
未暇也傳之然也古人其然也  
李公時公時用與武文宗備精李古云入主不  
與與共也故欲精帥西半部精與山谷墨及高之  
中亦云其日太平文不兩而兩黃谷其出也而  
其精帥亦蓋二十亦其平矣其書其然因計其精書

竹坡老人詩話卷第二

冰肌玉骨清無汗水殿風來暗香滿繡簾一點月窺  
人欹枕釵橫雲鬢亂起來庭戶悄無聲時見疎星渡  
河漢屈指西風幾時來不道流年暗中換世傳此詩  
為花藥夫人作東坡嘗用此作洞僊歌曲或謂東坡  
託花藥以自解耳不可知也

王荆公作集句得江州司馬青衫濕之句欲以全句  
作對久而未得一日問蔡天啓江州司馬青衫濕可  
對甚句天啓應聲曰何不對梨園弟子白髮新公大  
喜

梁太祖受禪姚垺為翰林學士上問及裴延裕行止  
曰頗知其人文思甚捷垺曰向在翰林號為下水船

太祖應聲曰卿便是上水船議者以均爲急灘頭上水船魯直詩云花氣薰人欲破禪心情其實過中年春來詩思何所似八節灘頭上水船山谷點化前人詩而其妙如此詩中三昧手也東南之有蠟梅蓋自近時始余爲兒童時猶未之見元祐間魯直諸公方有詩前此未嘗有賦此詩者政和間李端叔在姑谿元夕見之僧舍中嘗作兩絕其後篇云程氏園當尺五天千金爭賞凭朱欄莫因今日家家有便作尋常兩等看觀端叔此詩可以知前日之未嘗有也近世士大夫家所藏杜少陵逸詩本多不同余所傳古律二十八首其間一詩陳叔易記云得於管城人家冊子葉中一詩洪炎父記云得之江中石刻又五

詩謝仁伯記云得於盛文肅家故書中猶是吳越錢氏所錄要之皆得於流傳安得無好事者亂真然而如巴西聞收京云傾都看黃屋正殿引朱衣又云尅復誠如此安危在數公又舟過洞庭一篇云蛟室圍青草龍堆擁白沙護江蟠古木迎擢舞神鴉又一篇云說道春來好狂風大放顛吹花隨水去翻却釣魚船此決非他人可到其爲此老所作不疑西湖諸寺所存無幾唯南山靈石猶是舊屋寺僧言頃時有數道人來丐食拒而不與乃題詩屋山而去至今猶存字畫頗類李北海是唐人書也其詩云南塢數回泉石西峯幾疊煙雲登携孰以爲侶顏寓李甲蕭耘後好事者譯之前一句乃呂字第二句洞字第三句賓

字是洞賓與三人者來耳李甲近世人東坡以比郭  
恕仙善畫而有文餘不知其爲何人當亦是神仙也  
東平王興周爲余言東平人有居竹間自號竹谿翁  
者一夕有鬼題詩竹間云墓前古木號秋風墓尾幽  
人萬慮空唯有詩魂銷不得夜深來訪竹谿翁世傳  
鬼詩甚多常疑其僞爲此詩傳於興周鄉里必不妄  
矣鬼之能詩是果然也

凡詩人作語要令事在語中而人不知余讀太史公  
天官書天一鎗楛矛盾動搖角大兵起杜少陵詩云  
五更鼓角聲悲壯三峽星河影動搖蓋暗用遷語而  
語中乃有用兵之意詩至於此可以爲工也  
白樂天長恨歌云玉容寂寞淚欄干梨花一枝春帶

雨人皆喜其工而不知其氣韻之近俗也東坡作送  
人小詞云故將別語調佳人要看梨花枝上雨雖用  
樂天語而別有一種風味非點鐵成黃金手不能爲  
此也

自古詩人文士大抵皆祖述前人作語梅聖俞詩云  
南隴鳥過北隴叫高田水入低田流歐陽文忠公誦  
之不去口魯直詩有野水自添田水滿晴鳩却喚雨  
鳩來之句恐其用此格律而其語意高妙如此可謂  
善學前人者矣

林和靖賦梅花詩有疎影橫斜水清淺暗香浮動月  
黃昏之語膾炙天下殆二百年東坡晚年在惠州作  
梅花詩云紛紛紛紛初疑月掛樹耿耿獨與參橫昏此語

一出和靖之氣遂索然矣張文潛云調鼎當年終有  
實論花天下更無香此雖未及東坡高妙然猶可使  
和靖作衙官政和間余見胡份司業和曾公衮梅詩  
云絕艷更無花得似暗香唯有月相知亦自奇絕使  
醉翁見之未必專賞和靖也

世所傳退之遺文其中載嘲鼯睡二詩語極恠謔退  
之平日未嘗用佛家語作詩今云有如阿鼻尸長喚  
忍衆罪其非退之作決矣有如鐵佛聞皺眉石人戰  
搖體之句太似鄙陋退之何嘗作是語小兒輩亂真  
如此者甚衆烏可不辨

有數貴人遇休沐携歌舞燕僧舍者酒酣誦前人詩  
過竹寺逢僧話又得浮生半日閑僧聞而笑之者

人問師何笑僧曰尊官得半日閑老僧却忙了三  
謂一日供帳一日燕集一日掃除也

羅叔共言頃歲錢塘有葛道人者無他技能以業屨  
爲生得金即沽酒自飲往來湖山間數歲矣人無知  
之者一日爲寺僧修履口中微有聲狀若哦詩者僧  
恠而問之葛生笑曰今日偶得句耳問之乃云百轉  
已休鶯哺子三眠初罷柳飛花自是人始知其爲詩  
人世之露才揚已急於人知者聞斯人之風亦可少  
愧矣

詩人造語用字有着意道處徃徃頗露風骨如滕元  
發月波樓詩野色更無山隔斷天光直與水相連是  
也只一直字便是着力道處不惟語稍崢嶸兼亦近

俗何不云野色更無山隔斷天光自與水相連為微  
 有蘊藉然非知之者不可以語此  
 有明上人者作詩甚艱求捷法於東坡東坡作兩頌  
 以與之其一云字字覓奇險節節累枝葉咬嚼三十  
 年轉更無交涉其一云衡口出常言法度法前執人  
 言非妙處妙處在於是乃知作詩到淡處要似非  
 力所能東坡嘗有書與其姪云大凡為文當使氣象  
 崢嶸五色絢爛漸老漸熟乃造平澹余以謂不但為  
 文作詩者尤當取法於此  
 劉元素名博文與余為同郡其為人靜退有守好作  
 詩而語不妄發內子朱賢而善事其夫每舉按齊眉  
 別州敬如賓一日元素與客飲分韻得柳眉其詩云

青眼相看吾可知精神渾在豔陽時只因嫁得東君  
 後兩淚相看是別離詩成坐客皆不悅後數日而其  
 妻亡蓋詩識也

郭功父晚年不廢作詩一日夢中作遊采石二詩明  
 日書以示人曰予決非父於世者人問其故功父曰  
 余近詩有欲尋鐵索排橋處只有楊花慘客愁之句  
 豈特非余平日所能到雖前人亦未嘗有也忽得之  
 不祥不逾月果死李端叔聞而笑曰不知杜少陵如  
 何活得許多歲

詩中用雙疊字易得句懶如水田飛白鷺夏木轉黃  
 鸝此李嘉祐詩也王摩詰乃云漠漠水田飛白鷺陰  
 陰夏木轉黃鸝摩詰四字下得最為穩切若杜少陵

風吹客衣日杲杲樹攬離思花冥冥無端落木蕭蕭  
下不盡長江衮衮來則又妙不可言矣

揚次翁守丹陽米元章過郡留數日而去元章好易  
他人書畫次翁作羹以飯之曰今日為君作河豚其  
實他魚元章疑而不食次翁笑曰公可無疑此贗本  
耳其行送之以詩有淮海聲名二十秋之句林子中  
見之謂次翁曰公言無乃過與次翁笑曰二十年來  
何處不知有米顛子邪余游濡須識次翁之孫侃為  
余道此

杜牧之嘗為宣城幕遊涇溪水西寺留二小詩其一  
云李白題詩水西寺古木回嵒樓閣風半醉半醒遊  
三日紅白花開山雨中此詩今載集中其一云三日

去還住一生焉再遊含情碧溪水重上粲公樓此詩  
今榜壁間而集中不載乃知前人好句零落多矣  
晁以道家有宋子京手書杜少陵詩一卷如握節漢  
臣歸乃是禿節新炊間黃梁乃是聞黃梁以道跋云  
前輩見書自多不如晚生少年但以印本為正也不  
知宋氏家藏為何本使得盡見之想其所補亦多矣  
韓退之城南聯句云庖霜鱠玄鯽浙王炊香杭語固  
奇甚魯直云庖霜刀落鱠執玉酒明船雖依退之而  
駸駸直與少陵分路而揚鑣矣若明眼人見之自當  
作兩等看不可與退之同調也

錢塘關子東為余言熙寧中有長老重喜會稽人少  
以捕魚為生然日誦觀世音菩薩不少休舊不識字

一曰輒能書而又能作偈頌嘗作頌云地爐無火一  
囊空雪似楊花落歲窮乞得苧麻縫敗衲不知身在  
寂寥中此豈捕魚者之所能哉解悟如此蓋得觀音  
智慧力也

余讀東坡和梵天僧守詮小詩所謂但聞煙外鐘不  
見煙中寺幽人行未已草露濕芒屨唯應山頭月夜  
夜照來去未嘗不喜其清絕過人遠甚晚遊錢塘始  
得詮詩云落日寒蟬鳴獨歸林下寺松扉竟未掩片  
月隨行屨時聞犬吠聲更入青蘿去乃知其幽深清  
遠自有林下一種風流東坡老人雖欲回三峽倒流  
之瀾與溪壑爭流終不近也  
杜牧之華清宮三十韻無一字不可人意其叙開元

一事意直而詞隱曄然有騷雅之風至一千年際會  
三萬里農桑之語置在此詩中如使伶優與嵇阮輩  
並席而談豈不敗人意哉

錢塘強幼安爲余言頃歲調官都下始識博士唐庚  
因論坡詩之妙子美以來一人而已其敘事簡當而  
不害其爲工如嶺外詩敘虎飲水潭上有蛟尾而食  
之以十字說盡云潛鱗有飢蛟掉尾取渴虎只著渴  
字便見飲水意且屬對親切他人不能到也

韓退之薦士詩云孟軻分邪正眸子看瞭眊杳然粹  
而精可以鎮浮躁蓋謂孟東野也余嘗讀孟東野下  
第詩云棄置復棄置情如刀劒傷及登第則自謂春  
風得意馬蹄疾一日看盡長安花一第之得失喜憂



至於如此宜其雖得之而不能享也退之謂可以鎮浮躁恐未免於過情

東坡喜食燒猪佛印住金山時每燒猪以待其來一日爲人竊食東坡戲作小詩云遠公沽酒飲陶潛佛印燒猪待子瞻採得百花成蜜後不知辛苦爲誰甜東坡性喜嗜猪在黃岡時嘗戲作食猪肉詩云黃州好猪肉價賤如糞土富者不肯喫貧者不解煮慢着火少着水火候足時他自美每日起來打一碗飽得自家君莫管此是東坡以文滑稽耳後讀雲仙散錄載黃昇曰食鹿肉二斤自晨煮至日影下西明則曰火候足矣乃知此老雖煮肉亦有故事他可知矣

竹坡老人詩話卷第二

竹坡老人詩話卷第三

福唐黃文若言南徐刁氏子字麟游十歲賦竹馬詩云小兒騎竹作驎駒猶走東西意未休我已童心無一在十年渾付水東流後十歲果卒有有誌其墓者以比李長吉蓋文章早成古人有之然亦人之所忌也

道士林靈素以方術顯於時有附之而得美官者頗自矜有驕色或戲作靈素畫像詩云當日先生在市纏世人那識是真仙只因學得飛昇後雞犬相隨也上天

紅燭秋光冷畫屏輕羅小扇撲流螢瑤階夜色涼如水坐看牽牛織女星此一詩杜牧之王建集中皆有

之不知其誰所作也以余觀之當是建詩耳蓋二子之詩其清婉大略相似而牧多險側建多平麗此詩蓋清而平者也

兩京作斤賣五谿無人採此高力士詩也魯直作食筍詩云尚想高將軍五谿無人採是也張文潛作薺羹詩乃云論斤上國何曾飽旅食江城日至前嘗慕薺羹最清好固應加糝愧吾緣則是高將軍所作乃薺詩耳非筍詩也二公同時而用事不同如此不知其何故也

承議郎任隨成字師心劉景文甥也嘗謂余言景文昔爲忻州守間數日率一謁晉文公祠旣至祠下必與神偶語久之乃出文公亦時時來謁景文景文閉

閤若與客語者則神之至也一日於廣坐中謂一婦曰天帝當來召君吾亦當繼往坐客皆相視失色已而掾果無疾而逝劉亦相繼而亡去後一日死而復甦起作三詩乃復就瞑其一云中宮在天半其上乃吾家紛紛鸞鳳舞往往芝木華揮手謝世人聳身入雲霞公暇詠天海我非世人譁其二云仙都非世間天神繞樓殿高低霞霧勻左右虬龍徧雲車山嶽聳風颯天地擅從茲得舊渥萬動毫端變其三云從來英傑自銷磨好笑人天事更多良上巽中爲進發千車安穩渡銀河詩成謂其家人曰吾今掌事雷部中不復爲世間人矣

馮均州爲余言頃年平江府雍熙寺每深夜月明有

婦人歌小詞於廊廡間者就之不見其詞云滿目江山憶舊遊汀洲花草弄春柔長亭艤住木蘭舟好夢易隨流水去芳心空逐曉雲愁行人莫上望京樓客有聞而錄之者姑蘇士子慕容崑卿見而驚曰君何從得此詞客語之故崑卿悲歎久之曰此亦亡妻之詞無知之者明日視之乃其妻旅視所在  
大梁景德寺峨眉院壁間有呂洞賓題字寺僧相傳以謂頃時有蜀僧號峨眉道者戒律甚嚴不下席者二十年一日有布衣青裘昂然一偉人來與語良久期以明年是日復相見於此願少見待也明年是日日方午道者沐浴端坐而逝至暮偉人果來問道者安在曰亡矣偉人歎息良久忽復不見明日書數言

於堂側壁間絕高處其語云落日斜西風冷幽人今夜來不來教人立盡梧桐影字畫飛動如翔鸞舞鳳非世間筆也宣和間余遊京師猶及見之

李京兆諸父中有一人嘗爲博守者不得其名其人極廉介一日迂監司於城門吏報酉時守亟命閉關已而使著者至不得入相與語於門隙使者請入見曰法當閉鑰不敢啓關請以詰朝奉迎又京遞至發緘視之中有家問即令滅官燭取私燭閱書閱畢命秉官燭如初當時遂有閉關迎使者滅燭看家書之句廉白之節昔人所高矯枉太過則其弊遂至於此東坡在黃州時嘗赴何秀才會食油果甚酥因問主人此名爲何主人對以無名東坡又問爲甚酥坐客

皆曰是可以為名矣又潘長官以東坡不能飲每為設醴坡笑曰此必錯著水也他日忽思油果作小詩求之云野飲花前百事無腰間唯繫一葫蘆已傾潘子錯著水更覓君家為甚酥李端叔嘗為余言東坡云街談市語皆可入詩但要人鎔化耳此詩雖一時戲言觀此亦可以知其鎔化之功也

唐人作樂府者甚多當以張文昌為第一近時高郵王觀亦可稱而人不甚知觀嘗作遊俠曲云雪擁燕南道酒闌中夜行千里不見離怒須如立釘出門氣吹霧南山雞未啼腰間解下聶政刀袖中擲下朱亥椎冷笑邯鄲乳口兒此篇詞意大似李太白恨未入文昌之室耳至莫惱翁篇云穀垂乾穗豆垂角雨足

年登不勝樂烏巾紫領銀鬚長白酒滿盆翁自酌翁醉不知秋色涼兒捋翁鬚孫撼床莫惱翁翁年已高百事慵遂與文昌爭衡矣

本朝樂府當以張文潛為第一文潛樂府刻意文昌往往過之頃在南都見倉前村民輸麥行余嘗見其親藁其後題云此篇效張文昌而語差繁乃知其喜文昌如此輸麥行云余過宋見倉前村民輸麥止車槐陰下其樂洋洋也晚復過之則扶車半醉相招歸矣感之因作輸麥行以補樂府之遺場頭雨乾場地白老稚相呼打新麥半歸倉廩半輸王免教縣吏相催迫羊頭車子毛布囊淺泥易涉登前岡倉頭買券槐陰涼清嚴官吏兩平量出倉掉臂呼同伴旗亭酒

美單衣換半醉扶車歸路涼月出到家妻具飯一年  
從此皆閑日風雨閉門公事畢射狐豕兔歲蹉跎百  
壺社酒相經過

元微之作李白優劣論謂太白不能窺杜甫之藩籬  
况堂奧乎唐人未嘗有此論而積始爲之至退之云  
李杜文章在光焰萬丈長不知群兒愚那用故謗傷  
則不復爲優劣矣洪慶善作韓文辨證著魏道輔之  
言謂退之此詩爲微之作也微之雖不當自作優劣  
然指積爲愚兒豈退之之意乎黃師是赴浙憲東坡  
與之姻家置酒餞其行使朝雲侍飲坐間賦詩有綠  
衣有公言之句後人乃謂綠衣小官猶惜其不留是  
有公言也時朝雲語師是曰他人皆進用而君數補

外何也是謂公言而綠衣則東坡指朝雲也

呂舍人作江西宗派圖自是雲門臨濟始分矣東坡

寄子由云贈君一籠牢收取盛取東軒長老來則是

東坡子由爲師兄弟也陳無已詩云鄉來一瓣香敬

爲曾南豐則陳無已承嗣輩和尚爲何疑余嘗以此

語客爲林下一笑無不撫掌

古今詩人多喜效淵明體者如和陶詩非不多但使  
淵明愧其雄麗耳韋蘇州云霜露悴百草時菊獨妍  
華物性有如此寒暑其柰何掇英泛濁醪日入會田  
家盡醉茅簷下一生豈在多非唯語似而意亦大似  
蓋意到而語隨之也

頃歲朝廷多事郡縣不頌曆所至晦朔不同朱希真

避地廣中作小盡行一詩云藤州三月作小盡梧州  
三月作大盡哀哉官曆今不頌憶昔昇平淚成陣我  
今何異桃源人落葉爲秋花作春但恨未能與世隔  
時聞喪亂空傷神與夫山中無曆日寒盡不知年無  
間然矣

江淮間有水禽號魚虎翠羽而紅首顏色可愛人罕  
識之崔德符通羊道中詩所謂翠裘錦帽初相識魚  
虎彎環略岸飛是也余至興國數月郡去通羊二百  
里猶未及識詢之士人亦無識者每誦德符詩想像  
一見而已

張文潛中興碑詩可謂妙絕今古然潼關戰骨高於  
山萬里君王蜀中老之句議者猶以肅宗即位靈武

明皇旣而歸自蜀不可謂老於蜀也雖明皇有老於  
劍南之語當須說此意則可若直謂老於蜀則不可  
揚子雲好著書固已見誚於當世後之議者紛然往  
徃詞費而意殊不盡唯陳去非一詩有譏有評而不  
出四十字楊雄平生書肝腎閑雕鏤晚於玄有得始  
悔賦甘泉使雄早大悟亦何事於玄賴有一言善酒  
箴真可傳後之議雄者雖累千萬言未必能出諸此  
也

柳子厚別弟宗一詩云零落殘紅倍黯然雙垂別淚  
越江邊一身去國六千里萬死投荒十二年桂嶺瘴  
來雲似墨洞庭春盡水如天欲知此後相思夢長在  
荆門郢樹煙此詩可謂妙絕一世但夢中安能見郢

樹煙煙字只當用邊字蓋前有江邊故耳不然當改  
云欲知此後相思處望斷荆門郢樹煙如此却似穩  
當

汪內相將赴臨川曾吉父以詩迎之有白玉堂中曾  
草詔水晶宮裏近題詩之句韓子蒼改云白玉堂深  
曾草詔水晶宮冷近題詩吉父聞之以子蒼為一字  
師

柳子厚與浩初上人看山詩云海畔尖山似劔鏗秋  
來處處割愁腸若為化得身千億散上峯頭望故鄉  
議者謂子厚南遷不得為無罪蓋未死而身已在刀  
山矣

杜子美北征詩云海圖拆波濤舊繡移曲折天吳及

紫鳳顛倒在短褐可謂窮矣及賦韋偃畫古松詩則  
云我有一疋好束絹愛之不減錦繡段已令拂拭光  
零亂請君放筆為直幹子美乃有餘絹作畫材何也  
余嘗戲作小詩示少陵云百尺寒松老幹枯韋郎筆  
妙古今無何如莫掃鵝谿絹留取天吳紫鳳圖使少  
陵尚無恙當為我一捧腹也

今日校譙國集適此兩卷皆公在宣城時詩某為兒  
時先人以公真藁指示某是時已能成誦今日讀之  
如見數十年前故人終是面熟但句中時有與昔時  
所見不同者必是痛遭俗人改易爾如病起一詩云  
病來又不上層臺謂宣城疊嶂雙溪也牕有蜘蛛徑有苔多少  
山茶梅子樹未開齊待主人來此篇最為奇絕今乃

改云爲報園花莫惆悵故教太守及春來非特意脉  
不倫然亦是何等語又如櫻桃欲破紅改作綻紅梅  
粉初墜素改作梅葩殊不知綻葩二字是世間第一  
等惡字豈可令人詩來又喜雨晴詩云豐穰未可期  
疲瘵何日起乃易疲瘵爲瘦飢若當時果有瘦飢二  
字則此老大段窘也

竹坡老人詩話卷第三

竹坡其誰乃宣城都公周少隱自謂然詩話非  
具史筆則未易作要見其詮次高下抑揚品題  
有眼目耳非擅能詩聲則何以有所決擇州教

官戴文舉姻家也出其編遺郡丞魏公茂丞又  
轉而示守陸子東併勉鏤板於郡閣爲貽傳未  
見之書當世墨客子卿焉可嘉也歲在丁亥六  
月旣望論兼書



凡精望倫...  
 具...  
 轉...  
 文舉...

