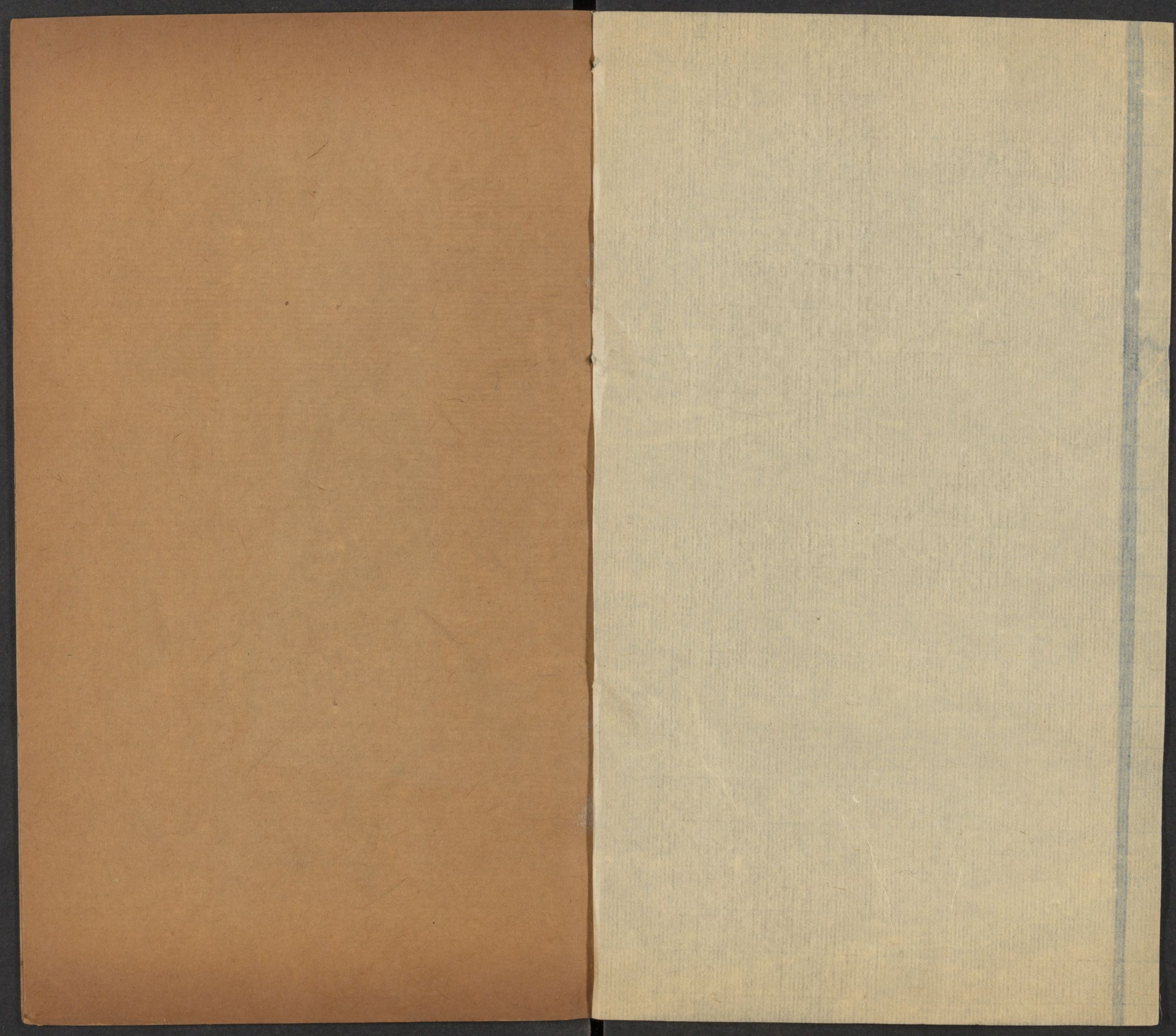


T 1237/7218 (11)

11



朱子經濟文衡類編卷之十一

財賦類

乞蠲減稅錢增起之類

淳熙戊戌秋八月差先生知南康軍次年

已亥三月到任六月劄子奏乞蠲減星子

縣稅錢事下戶部部下漕司責以對補故

來夙交憂有是奏

此篇專以前日兵亂民方復業官吏節次

增起稅額及和買折帛致民戶流亡乞行

哈佛大學
圖書館
藏書
印

優恤

臣誤蒙聖恩埃罪偏壘自度庸愚無以補報到任以來夙夜憂勞惟思所以上布聖恩下求民瘼仰副使令之萬一者竊見本軍諸縣大抵荒涼田野藜蕪人烟稀少而星子一縣爲尤甚因竊究其所以乃知日前兵亂流移民方復業而官吏節次增起稅額及和買折帛數目浩瀚人戶盡力供輸有所不給則復轉徙流亡無復顧戀鄉井之意其幸存者亦皆苟且偷安不爲子孫長久之慮一旦小有水旱則復顧而之

他觀其氣象如腐草浮苴無有根蒂愁歎無聊深可憐憫是以去年六月曾以此縣稅錢利害條具開奏乞賜蠲減伏蒙聖恩卽日降出而戶部下之本路漕司漕司委官究實復以申部取旨施行百里疲羸日夕仰望聖澤之下流不啻饑渴而戶部乃以去歲議臣之請復下漕司責以對補吏民相顧悼心失圖臣愚惶惑亦不知所以爲計然竊伏惟念陛下寬仁勤儉恭已愛民四方遠近凡以病告無不惻然興念卽賜復除臣不敢廣引前事且如近者汀州所貢白

金歲數千兩一旦沛然出令舉以丐之了無難色此
豈復責其有所取償而後予之哉慘怛之愛發於誠
心而不可已也而往者議臣不足以窺測天地含容
施生之大德輒爲對補之說以逆沮遠近祈恩望幸
之心臣雖至愚有以知其決非陛下之本心也一
旦州郡誠有餘財自當措置兌那以紓民力豈復敢
以此等瑣末上勞天聽正爲公私匱乏不能相救是
以冒昧有此陳請今乃限以對補之說不附其說則
遠縣窮民永無蘇息之期必從其說則勢無從出不

過剝肉補瘡以欺天罔人不惟無益而或反以爲害
不惟仰失陛下愛民之本心而臣之愚亦有所不
忍爲也是以敢冒萬死復以奏聞欲望聖慈特降睿
旨檢會前奏依汀州例直賜蠲放施行計其所損除
不礙上供數外不過納絹一千五十餘疋錢三千九
百餘貫比之汀州之數未爲甚費而可以少寬斯人
使得安其生業臣不任祈天瀝懇皇恐俟命之至

再乞蠲減南康星子縣稅

是年七月以修舉荒政除先生直秘閣八

月改除浙東提舉時方荐饑上軫宸慮遂
不辭而拜十一月奏事延和殿凡七事此
居其六

此篇專乞蠲除虛額以寬民力

臣昨蒙聖恩待罪南康小壘自惟短拙無以補報萬
分到任之初卽以本軍星子縣稅錢偏重民不聊生
條具奏聞乞賜蠲減總計不過紬絹一千五十餘疋
錢二千九百餘貫伏蒙聖慈卽賜施行而有司不能
仰體德意輒引議臣對補開納之說以拒其請臣於

今年得替之前又嘗具奏與卒蒙恩而逮今累月未
奉進止竊意有司尚守前說然臣之愚亦有不能自
已者謹以前奏之內最明白者二條復爲 陛下陳
之按本縣所管廬山一帶多是高岩峭壁穹石茂林
其間雖有些小田段類皆磽瘠寒冷所入不多而經
界官吏起紐稅錢數目浩瀚難以輸納以故紹興年
中守臣徐端輔者因寺院之請減去一百四十餘貫
減之誠是也然初不請命於朝而輒私減之旣又慮
夫經稅之或虧也則妄引經界以前不明文帳將人

戶下田升作中等中田升作上等亦有徑自下等而
升上等者按籍履畝而橫加其稅計錢一百四十餘
貫以陰補所免廬山稅錢之數中間常下漕臣按臨
人戶陳訴漕司爲之張榜約束改正而本軍不復奉
行其後又有人戶曾經戶部陳訴而亦不能正也臣
竊惟國家子愛黎元憂勤懇惻常賦之外一毫不忍
有所多取而下土小臣率情妄作乃敢以一百四十
餘貫之稅無故而妄加於人雖其除之於山粗若得
宜而增之於田則悖謬甚矣故臣前奏欲乞將端輔

所減山稅明降指揮行與蠲減而其所增田稅却與
改正依舊等色均稅其爲事理曉然無可疑者而所
蠲之數亦不甚多不謂有司不顧大體而惜小費乃
欲限以對補之說則是使臣又爲端輔之所爲而後
已爾未興一利而先起一害臣雖至愚有所不忍爲
也今雖已去官守然於此縣疲瘵之民有未能忘者
故敢不避斧鉞之誅復以上聞欲望聖慈矜憫明詔
有司將此兩條先次減免改正其餘項目臣亦未敢
便乞施行悉祈蠲免且乞專委本路監司一員子細

相度俟其奉報別賜指揮至於淳熙六年十月十九日議臣對補之說其言各細鄙狹不達大體無以將順陛下克已愛民聽言革弊之美意而程奏顯言頒布海內非所以宣德意而廣仁聲於天下也欲望聖明并賜追寢自今以來四方內外或有以蠲除爲請者究其虛實而一以法義裁之則彼固不得肆其僥倖苟免之計亦何必逆爲之限以傷遠近祈恩望幸之心哉抑古人亦有言曰百姓足君孰與不足百姓不足君孰與足此乾坤廣大之心聖賢親切之

訓臣願陛下於此深留聖意則彼妄庸淺俗之言自將深藏遠屏不敢以陳於陛下之前矣

辛丑延和奏劄六

乞從民便送納錢絹

先生守南康一意爲民凡有陳請上亦嘉納時本軍納價頗低下戶納錢過重因申省乞爲敷奏

此篇乞許聽從民間送納錢絹各隨其使近因奉行近降指揮令上三等戶稅絹疋零丈尺紗送納本色外下戶不成端疋稅絹每尺並以一

百文足折價從便獨鈔送納節次據本軍下戶陳訴
乞依舊湊納本色某初不知利害曲折只見朝廷指
揮之意本爲優恤下戶但行喻遣催促送納自後點
檢得見納到數目大段稀少遂行詢問乃知本軍絹
價每疋不過三貫文足今令上三等戶得納本色而
下戶却令一尺折錢一百文足卽納一疋計成四貫
文足委是折錢太多所輸反重於上戶所以下戶不
願折納而某昏愚不能加意詢訪及時申明致此違
慢已從本軍具狀申尚書省欲乞許從民便送納錢

絹敢乞鈞慈早賜敷奏行下以憑遵守催督免致拖
欠爲公私久遠之害

南康申省劄子

孝宗朝

再乞聽絹貴處納錢賤處納絹

某又竊詳今者所降指揮他州未聞有以爲病而申
陳者或是本處絹價高貴今得例從低估民間實以
爲便故某所申亦不敢乞減所定錢數只乞許從民
便則價貴處人自納錢價賤處人自納絹兩不相妨
各得其便

小貼子

乞免台州丁絹

先生既改除江東提舉是年壬寅到司講
求荒政外又念乞台州丁絹錢有抑納倍
輸之患因上疏乞與蠲免

此篇乞依建炎指揮每丁納半錢半絹

臣巡歷至台州據屬縣人戶陳狀稱逐年身丁每丁
合納本色絹三尺五寸并錢七十一文被州縣登承
抑納絹七尺其實本州每丁只發納上供三尺五寸
却將錢七十一文令人戶倍輸折納本色竊念本州
縣人戶連遭荒旱細民艱食見蒙催迫緊急無所從

出乞將遞年多納理作今年合納其今年倍納在官
乞理爲來年合納之數臣喚到台州典級楊松年陸
迅等供拖照案例臨海五縣人戶合納丁絹除第一
等止第四等係將丁產稅錢併紐科納絹帛外所有
第五等丁絹檢準建炎三年十一月三日德音節文
兩浙人戶歲出丁鹽錢每丁納錢二百二十七文並
令納絹一丈綿一兩已是大重自今第五等以下人
戶一半依舊折納外餘一半折納見錢台州人戶身
丁每丁收鹽稅錢一百四十一文足折納絹七尺自

紹興三年首正將第五等人戶丁鹽錢除一半折納
縮三尺五寸外有一半折納見錢七十文足五分計
減退本色絹數是致闕少絹帛支遣本州於紹興四
年相度貼支官錢湊納具申朝廷復奉聖旨令台州
椿管見錢與人戶納到數日依市價買發不得科敷
搔擾本州自紹興四年以後却將第五等人戶合納
一半丁錢七十文五分足紐納縮三尺五寸照得第
五等人戶計一十九萬九千八十四丁合納丁鹽錢
二萬八千七十貫八百四十四文除一半納本色外

有一半止合納丁錢一萬四千三十五貫四百二十
二文足本州却將上件丁錢紐作本色絹三尺五寸
催納計絹一萬六千五百九十疋一丈二尺以致人
戶陳理今來若放免一半丁絹却合催納一半丁錢
一萬四千三十五貫四百二十二文足其所免上件
丁絹本州逐年自有支用趨剩細絹一萬六千二百
餘疋可以通那充官兵等支遣不礙起發上供綱運
之數臣照得台州諸縣連年災傷細民重困若不優
加存恤必見流移其第五等人戶所納丁稅既有元

降建炎三年指揮許納一半見錢自不應並納本色
今來台州若免納一半丁絹本州自有趙剩納絹可
以通那支遣不礙起發上供之數委無相妨臣已行
下台州及臨海等縣遵照建炎三年獲降指揮令人
戶逐年每丁送納絹三尺五寸并一半見錢七十文
五分足免致重困貧民下戶不得仍前違戾科抑外
須至奏聞者 浙東奏狀 孝宗朝

乞除州縣經總制錢

事目詳見時政類第一段

時除江西提刑

此段專論提刑司管催經總制錢起於宣
和用兵權宜措畫今宜豁除以惠天下

竊見諸路提刑司所營拘催州縣經總制錢蓋前代
之所無而祖宗盛時亦未之有特起於宣和末年倉
卒用兵權宜措畫當時建議之臣方且自以為功而
其兄聞之乃為哭於先廟以為作俑之禍且及子孫
渡江以後雖知其弊然費出愈繁遂不能罷復有增
加以至于今乃為大農之經賦有司不敢蠲除之議
然其始者亦但計其出納多寡之實數而隨以取之

則事雖失體而未有甚害及紹興中推行經界之法
民間違限契約悉出投印故一二年間此錢之額倍
於常歲逮其畢事則便復常數而無復前日之羨矣
而一時乃有儉佞培克之人輒爲比較之說以誤朝
聽使凡歲入經總制錢悉以經界之年爲額其後雖
或知其非義而小變之然猶必使趨及一年所收最
多之數至其甚無藝者則雖或災傷年分檢放倚閣
苗米稅錢已無所入而所謂經總制錢者版曹總所
猶不肯與之蠲除上下相臨轉相逼迫下吏無所措

其手足則其勢必至於巧爲名目取之於民以求幸
免司察之官雖知其然然旣利其歲額之盈則亦不
容有所訶問顧猶不足以及數則遂不過將新蓋舊
轉後爲前歲月愈深逋負日積大郡所欠十數萬緡
小郡亦不下一二萬數官吏操切日益嚴峻而莫有
知其事之本原者臣愚不知州縣之前煎熬局促果何
日而少紓斯民之歎息愁怨果何時而少息也
陛下
下厚德深仁愛民如子疾痛疴癢無細不知抑搔按
摩無遠不及顧偶未聞此法之弊而已故臣輒敢冒

昧以聞伏望聖慈深照本末特詔有司先將災傷年
分檢放倚閣苗稅數內所收經總制額盡依分數豁
除然後別詔大臣深圖所以節用裕民之術討論經
總制錢合與不合立額比較之利病而罷行之以幸
天下臣不勝大願

戊申延和奏劄三 孝宗朝

乞禁州縣科罰之弊

事目同上

此段專論貪虐之吏大爲民害乞令本路
帥臣諸司博訪宜共行措畫逐一條奏

竊見江西路諸州舊有科罰之弊蓋因歲入有限而
費出無常是以不免巧取於民以備支發凡是百姓
有事入門不問曲直恣意誅求無有藝極民間受弊
不可勝言爲監司州縣者欲一切繩之法則財計頓
闕州縣不可復爲雖有良吏亦無以免若一切恣之
不問則法廢不行民怨無告而貪虐之吏更復並緣
以濟其私爲害愈甚前此漕司蓋嘗頗捐羨錢以補
州縣歲計之闕而禁其科罰然後遠民得以粗安然
聞其間亦有循習舊態未能盡革去處欲望聖慈特

降聖旨令本路帥臣諸司博訪事宜共行措畫逐一
條奏以俟聖裁庶幾官用不乏民賦有經仰寬宵旰
之憂潛消災殄之氣一路幸甚

同上奏劄四
孝宗朝

乞蠲減上供錢額

光宗卽位先生改差漳州庚戌四月到任
奏除屬邑上供及蠲減本州無額經總制

錢

此篇專乞將諸縣所敷特賜除罷

臣契勘本州上供錢物一歲之數通及四萬餘貫除

一萬七千餘貫買銀五千兩解發又有大禮年分銀

一千兩該錢三千五百餘貫不在常年解發數內外

一項折茶錢七千貫一項罷科龍眼荔枝乾錢四千

貫係逐年尚書戶部准崇寧大觀上供錢物格符下

椿辦又一項名爲抱認建寧府豐國監鑄不足鉛本

錢其數亦一萬六千貫雖無省符行下然逐年登帶

省司帳狀不可分文違欠三色總計二萬三千餘貫

是皆無復根原來歷之可考亦無戶眼窠名之可催

從前只是本州多方那兌一歲僅能趨得一萬二千

貫錢起發而其餘一萬一千四十貫則以敷下諸縣措置解補向來州郡費出有經縣道亦有寬餘可以椿辦以故移東補西未覺敗闕近年以來州郡增添寄居待闕宗子孤遺養老歸正等官歲所支錢比之往時日有增廣以此州郡窘匱而縣道急迫日以益甚無復贏餘可以補趨雖於紹興乾道年中兩次蒙朝廷將上件三色上供錢盡數撥下本州應副左翼軍口食馬料及忠順官驛料支遣其錢雖不起發然皆是逐月指定之數期限促迫尤不可緩而縣道所

解徃徃愆期至乾道五年漳浦一縣趨辦不行州郡不免將其所認錢數減下三千九百七十六貫州郡自行抱認於是本州椿辦之數遂成一萬五千九百七十六貫而諸縣所敷猶不減二千餘貫合三縣共爲七千六十四貫縣道旣無贏餘可積又無科名可催官吏且欲避免一時州郡督責則不過因民之訴訟而科罰之甚則誘人以告訐而脇取之州郡聞知稍行禁約則諸縣便以藉口不肯畱心趨辦州郡不免又將別色官錢那兌充足爲州郡者憚其如此則

遂一切聽其所爲不復訶問不惟非理違法妄取民財之可罪而民之負冤苦而訴於官司者皆無自而得其平矣前後守臣不知其幾目擊此弊能不動心顧以數目浩大別無計策可以幹旋朝廷又無蠲減之意是以不敢遽然有請今幸議臣建白聖明開納許爲蠲減而臣獨幸得遭此時其敢不以寔聞而力請之乎然上供錢內所有二萬餘貫買銀之數臣固不敢輕議其三色錢內本州椿辦一萬五千九百七十六貫之數臣亦未敢有請故前所奏只乞聖慈明

詔有司且將諸縣所敷七千六十四貫特賜除罷却於本州合發別項朝廷錢內照數截撥添奏應副前項左翼軍忠順官等支遣則庶幾州粗有以恤縣縣粗有以恤民而海隅蒼生惇獨鰥寡亦可以少被聖主發政施仁之澤矣

漳州奏狀

光宗初政

乞減經總制錢額

事目同上

此篇專乞將近年增額特賜蠲減

臣契勘經總制錢不當立額不待智者而後知也蓋

其出於倉庫出納田宅契券之所收者雖可約計其
大槩然財計有時而虧盈物價有時而高下則其數
已有不可得而準者又况所謂無額錢者元無一定
窠名可以椿辦其多少不可得而預知故其創立之
初直以無額名之則其不當立額也雖至愚亦知之
矣而比年以來悉皆立額比較蓋緣紹興十九年中
推行經界人戶多有白契不堪照用爭出投印致得
當年經總制錢所收增羨遂有無狀小人獻此殘賊
之計一時朝廷既爲所誤而其流毒至今未已此本

州經制之額所以至於二萬四千六百五十一貫者
蓋以紹興二十三年之數爲準也總制之額所以至
於五萬五千六百七貫者蓋以紹興二十八年之數
爲準也然此其所以爲準者又非當年自然收到之
實數皆是後來督責追捕之虛額而一時朝廷決意
施行官吏不敢爭執遂以至今逐年收趨不上常虧
一二萬貫至於無額之額則立法以來只以遞年爲
額爲錢不過五千三百一十二貫而已隆興二年通
判趙不敵者妄意希賞創立北溪稅場於數十里外

遠收竹木之稅又於買納上供銀實收回出剩價錢多方督迫趨得四千七百五十四貫以充其數於是無額之額遂增至一萬六千六貫邇年收趨不上所虧亦不下六七千貫州縣無計可爲則亦免那科罰如前項所以趨辦上供之術而已而又重以守倅皆有磨勘之賞下吏相與希意迎合故其督責無藝冒昧不顧又非別色官錢之比使仁人君子坐視民之狼狽而不知所以爲策亦有年矣今幸外廷之議偶及於此得與諸州例蒙蠲減而本州不幸獨以邇年

發足之數所減不及百分之一此蓋任事者未知邇年所以不曾拖欠正以官吏無狀避罪希賞不能仰體聖朝愛民厚下之本意不顧那計之盈虛民情之苦樂旣已增立虛額於前而又強爲登足於後也且其所取之數若彼其多所減之數如此其少分之諸縣至有僅得五十千者是曾不足以當其平日所罰中人一家之數而論者遽欲責其盡除目前科罰之弊又望其便見蠲減名色若干之實其亦難矣故臣前所奏欲乞聖慈且將近年通判趙不敵所增四千

七百五十四貫者特賜蠲減庶幾州縣稍稍有以相恤百姓不至大段受害至於此錢不當立額之本末則臣昨因賜對嘗獲面陳伏蒙至尊壽皇聖帝深加獎納然臣於是時尋卽去國以故不聞有所施行今亦未敢出位犯分輒有所陳但望聖慈博採羣議更加詳酌拔本塞原以幸天下臣不勝大願

漳州奏狀光宗初政

乞減添差員數之弊

是年八月己未除先生煥章閣待制侍講冬十月奏事行官便殿共五事此居其二

此段專論荆南歲計入少出多乞減諸班換授歸正雜色補官員數以寬民力

臣前任備員潭州兼管荆南路安撫司事竊見本路土瘠民貧無他生理而州縣歲計入少出多徃徃例於常賦之外多收加耗重折價錢尚且入不支出公私俱困昨來諸司察見其弊累嘗蠲減務寬民力連年所放蓋已不貲而州縣起發上供支遣俸給諸色費用尚仍舊額略無所損泐此官司已是狼狽不可支吾或有非泛賞給調發支賜若更差到諸班換授

歸正雜流補官之人復有增加則愈見逼迫無以爲計臣近者嘗與漕臣何異備奏全州守臣韓邈所申乞減添差員數可見一端至於其他州縣大略徃徃類此不唯官吏苟且目前多方趣辦不暇爲國家赤子計而按察之官知其甚不得已以至於此亦不忍盡法按治無由發覺竊念本路東望朝廷遠在二千餘里之外而北據重湖南撫諸峒形勢所關亦非他道之比萬一民貧不堪誅剝一旦屯結自爲擾亂而盜賊蠻徭相挺而起則不知議者何以處之臣自到

任以至去官僅及三月雖未及詳密究其曲折然其大勢如此亦不待智者而後知矣故嘗深以爲憂欲爲料理但以召還之遽未暇子細詢考畫一奏聞今者旣蒙賜對又不敢不爲陛下一言欲望聖慈深察一視同仁特詔本路帥臣監司更以前日全州所申事理通之諸郡並行均節將大段闕乏去處特與痛加裁減指定奏聞取旨行下庶幾州得以恤其縣縣得以寬民力而其間或有不奉詔者亦且無詞以逃其罪則遐遠之民均被實惠而寬大之恩不但爲掛

牆壁之具而已臣奉使亡狀不早上聞以至今日死
有餘罪伏惟矜赦而亟圖之則一路幸甚甲寅行宮
便殿奏劄三 寧宗初政

朱子經濟文衡類編卷之十一終

續集

朱子經濟文衡類編卷之十二

續集

○荒政類上

南康賑濟

推廣御筆減稅決獄二事

是年庚子先生知南康軍會詔帥守恤民
隱決滯獄以銷旱災先生因卽二事申奏
此章專論勤恤民隱當以寬稅賦爲先決
遣滯因當以閱實輕重早賜斷遣爲急

伏覩本路安撫使司牒備奉御筆指揮頗聞兩澤愆
期有妨農務仰本路帥守勤恤民隱決遣滯獄嚴禁

屠宰精加祈禳若未感格卽具奏聞當議降香前去
期於必應俾雨澤霑足寬朕憂軫卿等各勉旃毋怠
臣伏讀聖訓有以仰見陛下畏天之誠愛民之切雖
成湯桑林之禱宣王雲漢之章無以過此甚盛德也
臣幸以愚賤獲奉詔旨謹以膽寫播告質之幽明仰
憑威靈屢獲感應但其雨澤不至浹洽均勻目今正
是早禾吐穗結實之時尚多闕水去處又聞湖南湖
北淮西等路例皆枯旱將來不幸或至荒歉卽雖移
民移粟之小惠亦無所施臣是以夙夜憂傷不遑啟

居竊以愚見推廣聖訓畫爲二策具以奏聞如有可
採乞賜施行庶幾有以導迎和氣銷去旱灾仰寬陛
下宵旰之憂惟是不量卑鄙屢犯天威無任震懼隕
越之至臣之所陳謹具如后

臣伏讀聖詔有曰勤恤民隱臣謹以遵稟施行訖然
臣竊聞陸贄有言民者邦之本財者民之心其心傷
則其本傷其本傷則枝幹凋瘁而根柢蹶拔矣推此
言之則今日所以勤恤民隱莫若寬其稅賦弛其逋
負然後可以慰悅其心而感召和氣也臣自去年到

任之初卽以本軍星子縣稅賦偏重嘗具奏聞乞賜蠲減及續體訪到三縣夏料木炭錢科紐太重亦嘗具申省部及提點司其木炭錢近得提點司保明條奏已蒙聖恩蠲減二千貫訖獨星子減稅一事前後守此一心未嘗少變聖恩施行而戶部行下漕司漕司委官覈實近日方得回申戶部此事若格以有司之法必是多方沮難未容便得蠲減所願聖慈深賜矜憐直降睿旨特依所乞則此縣之民庶幾復得樂生安土永爲王民不勝幸甚臣又竊見州縣積欠官物已準去年明堂赦

書自淳熙三年以前並行除放而近者上司行下依舊催督至如本軍雖小而所催除虛額逃閣外凡一十三項計三萬四千七百三十三貫石匹兩其他大郡抑又可知其間所欠雖復名色多端然而皆是赦恩已放之物今次再行催理不唯仰虧帝王大信而其爲害有不可勝言者蓋若勒令州縣填備則州縣無所從出必至額外巧作名色取之於民若但責之欠人則其間多已貧乏狼狽雖便賣妻鬻子不足填納而監繫在官無復解脫之期均之二者皆不足以

足用豐財而足以傷和致沴爲害不輕臣愚欲望聖
慈特推曠蕩之恩自淳熙三年以前但于欠負官物
不問是何名色凡已放若已放而未盡者一切蠲除
如有違詔輒行催理仰被受官司繳運具奏委自三
省看詳將施行官司重作行遣其被害人戶亦許徑
赴登聞鼓院進狀陳理依此施行庶幾聖恩下達民
情上通可以感格和平銷去災沴惟聖明留意則天
下幸甚

臣伏讀聖詔有曰決遣滯獄臣謹已遵稟施行訖然

臣竊聞之易曰君子明謹用刑而不留獄此聖人觀

象立教萬世不易之法也今州縣之獄勘結圓備情

法相當者並皆卽隨時決遣惟其刑名疑慮情理可

憫者法當具案聞奏下之刑寺審閱輕重取自聖裁

而州縣不敢以意決也此深得古人明謹用刑之意

矣然奏案一上動涉年歲且如本軍昨於淳熙四年

此見奏案不可不早與結絕

十一月內申樞密院乞奏劫賊倪敏忠罪案其罪狀

明白初無可疑而凡經二年有半至今年三月內方

準勅斷行下其他似此亦且非一竊計他州繁劇去

處此類尤多若使皆是行劫殺人之賊偶有疑慮使
之久幽囹圄亦何足恤其間蓋有法重情輕之人本
爲有足憫憐冀得蒙被恩貸而反淹延禁繫不得早
遂解釋則恐非聖人所謂不留獄之意也臣愚欲望
聖慈特詔大臣一員專督理官嚴立程限令將諸州
奏案依先後資次排日結絕其合貸命從輕之人須
當日便與行下其情理深重不當減降者即便寬與
一限責令審覈然後行下庶幾輕者早得決遣釋放
重者不至倉卒枉濫是亦導和弭災之一術惟聖明

留意則天下幸甚

奏明
孝宗朝

乞免租稅及撥錢米充軍糧賑濟

事目詳見財賦類第一段

此篇專乞依分數放免租稅外更令轉運
常平兩司多撥錢米應付軍糧準備賑濟
臣伏觀本軍今爲久闕雨澤旱田旱損已依準令式
具狀奏聞訖照對本軍地荒田瘠稅重民貧昨於乾
道七年曾遭大旱伏蒙聖恩放免本年夏秋二稅錢
米紬絹共八萬六千三百二十貫石匹及詔本路監

司應副軍糧米四千石撥到糴軍糧米錢九千餘貫
并撥本軍未起米一萬一千七百餘石本軍借兌過
乳香度牒錢一萬餘貫湊糴軍糧支遣官兵及撥到
賑糶米五萬石又拖欠兩年上供折帛月椿等錢共
九萬三千四百一十六貫石匹兩然後遺民復得存
活以至今日今茲不幸復罹枯旱之災又蒙陛下親
降御筆深詔守臣精加祈禱而臣奉職無狀無以感
格幽明祈禱兩月殊無應效今則早田什損七八晚
田亦未可知正得薄收其數亦不能當早田之一二

訪聞耆老云乾道七年之旱雖不止於如此然當時
承屢豐之後富家猶有蓄積人情未至驚憂又以朝
廷散利薄征賑給之厚而人民猶不免於流移殍死
閭井蕭條至今未復况今民間蓄積不及往時人情
已甚憂懼日下軍糧便闕支遣計料見管常平斛升
亦恐將來不足賑濟支用若不瀝懇先事奏聞竊恐
將來流殍之禍及他意外之憂又有甚於前日欲望
聖慈早降睿旨許依分數放免稅租外更令轉運常
平兩司多撥錢米應副軍糧準備賑濟則一郡軍民

庶幾不至大段狼狽冒犯天威臣無任恐懼待罪之

至奏狀
孝宗朝

乞截留米綱充軍糧賑糴賑給

事目詳見財賦類第一段

此篇專乞留淳熙六年殘零未起米綱及
七年合起米綱並充本軍軍糧及賑糴賑
給支用

臣契勘南康軍受納人戶苗米計四萬六千五百一
十九石遞年科撥並充上供起撥而本軍官吏軍兵

一歲糧廩計當用米二萬七千五百一十三石並無

科名支撥從來只於人戶輸納苗米多收加耗高量

斛面及侵支漕司科撥未盡米斛應副支遣昨於淳

熙五年內奉聖旨令人戶自行把槩見有交量每斛已

減斛面二斗及臣到任訪聞民間猶以所納爲重又

行措置減去加耗一斗所入之數旣已不多然若無

水旱災傷非泛支遣更以別色官錢多方糴補亦可

僅免曠闕今日不幸遭此旱傷差官檢放雖未得見

分數多寡然以目所見參之傳聞其勢所收未必及

三四分竊恐將來減放之後實納苗米頭數不多當此凶年所減加耗斛面又難以復行增起卽本軍官兵所支糧廩委是並無指擬夫民饑猶能流移逐食軍兵旣係尺籍從來仰食於官豈容一日有所欠闕臣旣淺短無術可爲旬月以來晝度夜思以至成疾雖已畧控危衷陳乞罷免然念州郡事勢日就危迫又有萬倍於一身者若不立告朝廷早爲之所而但偷爲一身之計自求安便則其上負陛下拔擢任使之恩雖復萬死猶有餘罪故不自揆其踈賤輒敢復

具情實冒昧奏聞欲望聖慈哀憐遠方軍民遭此旱虐凜然日有溝壑之憂特降聖旨許畱淳熙六年殘零未起米綱及七年合起米綱並充本軍軍糧及賑糶賑給支用其賑糶米錢候將來收到別隨綱運解發庶幾一郡生靈若軍若民皆可以保其螻蟻之微命共感天地造化無窮之恩

奏狀

乞借上供糶米并倚閣夏稅錢帛

事目見前

此篇專乞充借上供官錢留充糶米并乞

權行倚閣夏稅錢帛以寬民窮

臣昨爲本軍今年災傷至重奏乞截留兩年上供米

斛內循狂妄伏俟誅夷不謂聖恩此見聖心仁愛之實卽垂開允臣與闔

郡千里軍民鼓舞相慶仰戴天地父母再生之恩雖

復捐軀隕首誠不足以仰報萬分之一今來檢放夏

傷秋苗通計不止七分除已一面攢具奏聞外復有

危迫之懇須至冒昧以聞竊見本軍今年所理夏稅

緣自省縣起催以來卽苦旱乾人戶車水救田日不

暇給憂勞愁歎實與常數不同遂不敢嚴責諸縣依

此見凶年寬恤之意

限催理只令勸諭人戶自行輸納至今截日方據納

到絹九千四百匹錢一萬六千七百三十五貫二百

五十九文省其絹一百支裝起發所有見錢竊緣本

軍別無儲積可備賑糶不免擅行兌借并未起淳熙

六年折帛錢七千三百一十九貫二百九十六文省

通前兩項共錢二萬四千五十二貫五百五十五文

省趨此米價未起之間收糶米斛約計可得一萬一

千五百七十石賑糶饑民却俟糶畢收簇見錢節次

起發其餘人戶所欠錢絹數目尚多而民間自今以

往饑餓寒凍之憂日甚一日漸次無力可以供輸臣
誠不忍更行催督以速其流離轉死之禍敢冒萬死
復以上聞欲望聖慈更賜哀憐許將本軍今年人戶
未納夏稅錢帛權行倚閣令候來年蠶麥成熟却隨
新稅夾帶度幾飢餓餘民得保生業不勝萬幸所有
臣輒將上供官錢借兌糴米之罪敢不俯伏恭俟朝
典伏乞聖慈併賜施行臣無任瞻天望聖皇恐懇切
之至

奏狀

乞撥賜苗米充軍糧支遣

事目見前

此段專乞撥賜檢放合納苗米與充軍糧

支遣

准尚書省劄子宣教郎權撥遣南康軍朱某奏爲今
歲旱傷除接濟饑民一事常平司已行措置惟有軍
糧歲用二萬七千五百一十三石並無窠名支撥乞
將淳熙六年未起米五千石并今年苗米檢放外餘
數乞盡行撥賜充軍糧及賑糶賑給支用奉聖旨今
本路提舉常平司將所部州軍應管常平義倉錢米

通融寬數支撥外更許本軍將淳熙六年未起米並
皆盡數存留充軍糧及賑糶等支用內糶到價錢另
項椿管非奉朝廷指揮不得擅行支使其淳熙七年
分米候見得實旱傷分數別行申取朝廷指揮本軍
除已遵稟施行外今據星子都昌建昌縣申到檢放
通計八分四毫四絲所有今秋苗米管催四萬六千
五百餘石除放八分四毫四絲計米三萬七千四百
餘石外合納米九千九十餘石竊緣本軍一年支遣
米計二萬七千五百一十三石政使盡蒙撥賜上項

米斛其於歲計尚闕支遣若於數內更令發起卽見
狼狽又將有不可勝言者欲望聖慈矜憐孤遠特許
盡數支撥上件放外苗米與充軍糧則一郡軍民不

勝幸甚

奏狀

繳納南康任滿合奏事件

先生初到南康有任滿奏事之旨將滿除
江西提舉然猶待次先生愛君之誠深願
見上旣不獲前乃奏本職四事一請特旨
蠲星子縣稅二請照賞格補授諸出粟人

三以爲救荒之政撫摩存養尤當謹之於
終則此奏是也四則申言白鹿賜勅額及
監本經多施行者

此篇專以旱暵之後民病未療乞加恩施
臣竊見本軍去年大旱田畝不收幸蒙聖恩減放秋
苗倚閣夏稅而又申詔有司發廩勸分前後丁寧勤
勤懇懇凡所以加惠於無告之窮民者至深至厚以
故今歲開春以來及今已是七十餘日而閭里細民
幸不至於大段闕食又幸日今雨澤以時原野漸潤

竊料不過四五十日則大麥可收又四五十日早稻
相繼決不至於復有流離捐瘠之禍以勤陛下宵旰
之憂矣然臣竊以爲救荒之政蠲除賑貸固當汲汲
於其始而撫存休養尤在謹之於其終譬如傷寒大
病之人方其病時湯劑砭灸固不可以少緩而其既
愈之後飲食起居之間所以將護節宣小失其宜則
勞復之證百死一生尤不可以不深畏也今者饑饉
之民雖得蒙被聖恩以幸免於死亡然亦類皆鳩形
鵠面蕭然無異於大病之新起若有司加意撫綏寬

其財力則一二年間筋骸氣血庶幾可復其舊若遂以病旣愈而不復致其調攝之功但見其尚能畊墾田疇撐住門戶而遽欲責以累年之逋負與夫去歲倚閣之官物則是人者其必無全理矣竊聞乾道七年之旱夏稅秋苗亦皆嘗蒙聖恩矣而流殍甚衆迄今不復者正以次年帶納前科稅物者迫之也然攷其實所謂帶納者初未嘗大段有人納到以佐有司用度之闕而姦胥猾吏得以並緣搔擾則其害有不可勝言者其後淳熙元年九月四日乃以荐飢始蒙

蠲放則三年之間所失已多而無及於事矣今舊逋未除新稅將起斯人慄慄已有狼狽之憂臣愚欲望陛下赦臣之罪察臣之言亟詔有司凡去年被災之郡盡今年毋得催理積年舊欠及將去年倚閣夏稅悉與蠲放其上一等人戶當此凶年細民所從仰食其間亦有出粟減價賑糶而不及賞格者欲望聖慈普加恩施許將去年殘欠夏稅多作科數逐年帶納則覆載之間幅員之內當此災旱之餘無有一夫一婦不被堯舜之澤矣臣愚賤疎遠不當妄有陳奏實

以誤膺委寄職在牧民竊於詔令之間有以仰窺陛下子愛黎元之心有加無已大懼無以仰稱萬分是以不敢不盡其愚冒瀆天威臣無任恐懼顛越之至

奏狀

乞放租稅應副軍糧

先生既守南康時旱荐飢除申請奏聞外

再申省乞爲敷奏

此篇專以民流未復乞加優恤

伏覩本軍今爲久闕雨澤旱田旱損已依准令式具

狀奏聞訖照得本軍地荒田瘠稅重民貧昨於乾道七年曾遭大旱伏蒙聖恩放免本年夏秋二稅錢米綢絹共八萬六千三百二十貫石匹又詔本路監司應副軍糧米四千石撥到糴軍糧米錢九千餘貫并撥本軍未起米三萬一千七百餘石本年借兌過乳香度牒錢一萬餘貫奏糴軍糧支遣官兵及撥到賑糶米五萬石又拖欠兩年上供折帛月椿等錢共九萬三千四百一十六貫石匹兩然後遺民復得存活以至今日今茲不幸復罹枯旱之災又蒙御筆深詔

守臣精加祈禱而某奉職無狀無以感格幽明祈禱
兩月殊無應效今則早田什損七八晚田亦未可知
正使幸得薄收其數亦不能當早田之一二訪問耆
老皆云乾道七年之旱雖不止於如此然當時承屢
豐之後富家猶有蓄積人情未至驚憂又以朝廷散
利薄征賑給之厚而人民猶不免於流移殍死閭井
蕭條至今未復况今民間蓄積不及往時人情已甚
憂懼目下軍糧便闕支遣計料見管常平米斛斗亦
恐將來不足賑濟支用若不瀝懇先事奏聞竊恐將

來浮歿之禍及他意外之憂又有甚於前日除已具
錄奏聞許依分數放免稅租更令轉運常平兩司多
撥米應副軍糧準備賑濟

南康申省狀

孝宗朝

乞倚閣夏稅

事目見前

此篇專乞以人戶未納夏稅錢帛權行倚

某昨爲本軍今年災傷至重奏截畱兩年上供米斛

已蒙支撥淳熙六年未起米五千石充軍糧及賑糶等支用本軍除已恭稟施行訖今來檢放旱傷秋苗通計不止七分除已一面攢具奏聞外竊見本軍今年所理夏稅緣自省限起催以來卽苦旱乾人戶車水救田日不暇給憂勞愁歎寔與常歲不同遂不敢嚴督諸縣依限催理只令勸諭人戶自行輸納至今截日方據納到絹九千四百匹錢一萬六千七百三十五貫二百五十九文省其絹一面支裝起發所有見錢竊緣本軍別無儲積可以賑糶不免擅行允借

并未起淳熙六年折帛錢七千三百一十九貫二百

九十六文省通前兩項共錢二萬四千五十二貫五

百五十文省趁此米價未起之間收糶米斛約計可

爲民措置

得一萬一千五百七十餘石賑糶饑民却俟糶畢收

簇見錢節次起發其餘人戶所欠錢絹數目尚多而

民間自今以往饑餓寒凍之憂日甚一日漸次無力

可以供輸某誠不忍更行催督以速其流離轉歿之

禍除已具錄奏聞乞賜許將本軍今年人戶未納夏

稅錢帛權行倚閣令候來年蠶麥成熟却隨新稅帶

納度幾饑饉餘民得保生業不勝萬幸

同上

乞禱兩年苗稅

事日同前

此篇乞截留米斛外更令師漕同相度應副
某昨曾具奏及申尚書省約計本軍今秋放旱外三
分苗米一萬三千九百五十五石及去年零欠綱運
米五千餘石乞賜截撥下本軍充軍糧支遣今續據
管內三縣申到檢放寔數多是全戶乾死所傷不啻
八九分若依元數必取三分苗米卽恐人戶無從輸

納必致逃移其去年殘欠初意亦候今冬催理填納
今旣災傷如此亦非併督舊逋之時以此計之卽某
前奏所乞兩項米數正使便蒙聖恩許賜截撥然皆
已難作十分指準若更未蒙哀憐則其狼狽又將有
不可勝言者蓋嘗竊謂有軍則糧決不可以不足旣
旱則稅決不可以不放此二者皆必然之理也但在
今日欲取足軍糧則民已無食更責其稅必有逃移
死亡之憂欲盡放民稅則有軍而無糧民亦將有不
能保其安者二者之爲利害其交相代又如此然就

其一端而論之則闕軍食之禍淺而易見不放稅之禍深而難知故今州縣之吏不過且救目前爲應文逃責之計掩蔽災傷阻遏披訴務以餉軍不闕爲先務至於民不堪命而流殍死亡皆不暇恤殊不知民旣死徙閭井蕭條田園蕪沒或數十年而戶口賦稅無以復於其舊則其所失比之全放一年之稅何止倍蓰且如本軍乾道七年歲嘗大侵流殍滿道至今十年而流離尚有未安集者田土尚有未開墾者今者不幸復遭此旱計其分數乃或甚於彼時民尚無

以爲食若復責以輸納租稅將來之患必當有甚於前不知更費幾年工夫可得復似今日此尤不可不深慮者也然非朝廷察此利害之幾有以給其軍食使之得以盡實檢放而無乏供之患則難知之深害未弭而目前立至之禍已不可免此某之所以不敢避僭瀆之罪復論前奏之未審者仰冀鈞慈深加憐察特賜敷奏且依所乞截留兩項米斛外更令帥漕兩司同共相度別行應副則闔郡軍民死生而骨肉矣如蒙畱念更望早賜行下以安其心某無任皇恐

俟命之至

南康申省劄子

先生自淳熙己亥三月到任庚子夏四月會詔監
司郡守條具民間利病遂上疏言天下之大務莫
大于恤民恤民之本又在人君正心術以立紀綱
嘗具奏乞蠲減星子縣稅又申泉司爲三縣減科
紐木炭錢歲爲二十緡大旱盛暑中禱祠山川却
蓋暴露蔬食踰月恐懼憂勞無頃刻暇引咎自劾
秋旱甚約苗失收什八以上乃竭力指畫爲荒政
備首諭民無流移以待賑恤會詔江東帥守恤民

隱決滯獄以消旱災且頒勸分賞格因卽二事推
廣具奏復奏請裁畱綱運常平兩司錢米充軍糧
備賑濟申嚴隣路斷港遏糴之禁而通訪客舟選
官吏授以方畧俾視境內具知荒歉分數戶口多
寡蓄積虛實旣覈餓民之數乃造曆頭牌面置簿
曆印付三縣俾散給之三縣每市鄉村四十里則
置一場以待賑糶合爲二十五場其闕食甚者先
賑濟焉冬以旱傷分數告于朝乞蠲閣稅租放數
稍寬民以故無流徙凡荒政涉冬皆已有緒辛丑

春正月朔始開場分選見任寄居大小使臣等三十五員各蒞一場以轄糶濟而分委官巡察之以識減尅乞覓之弊其鰥寡孤獨之人則用常平米依令賑濟既又慮農事將起民間乏錢則凡合糶者皆濟半月閏三月望以二麥秀茂食新不遠糶濟結局凡活飢民大人一十二萬七千六百七口小兒九萬二百七十六口其施設次第人爭傳錄以爲法焉

朱子經濟文衡類編卷之十二終

續集

朱子經濟文衡類編卷之十三

續集

○荒政類下

浙東賑濟

申請前後救荒合行事件

是歲辛丑先生任滿到家秋七月以修舉荒政除直祕閣以前所勸出粟人未推恩不拜誥至復辭九月改除浙東提舉時薦饑遂卽日上道仍乞奏事冬十月堂帖報出粟人已推恩乃受前職名十一月奏事延和殿此第三劄也

此篇歷言揀荒所合施行之急務

揀荒之務檢放爲先行之及早則民知有所恃賴未便逃移放之稍寬則民間留得禾米未便闕乏然而州郡多是吝惜財計不以愛民爲念故所差官承望風指已是不敢從實檢定分數及至申到帳狀州縣又加裁減不肯依數分明除放又早田收割日久檢踏後時致有無根查者乃是州郡差官遲緩之罪而檢官反謂人戶違法不爲檢定其有檢定申到者州郡亦不爲蠲放就中下戶所放不多尤被其害訪聞

本路州縣亦有似此去處欲乞候臣將來到任廣行詢究更與從實蠲減

伏覩近降指揮旱傷州縣上戶賑糶止令勸諭毋得科抑仰見聖明深察物情恤貧安富兩得其所然竊恐官吏被此指揮之後其間或有便文自營之人必將泛然不以勸諭爲意而上戶亦有詞說難以勸諭官司米斛不多將來無以接續其害又有不可勝言者欲乞且令州縣將來勸諭者權以去年認數爲約已勸諭者權據見認之數爲準多方詣訪加意考核

不得比同尋常報應空文須官究心體訪得其寔數
其實不能及數者更與量減實可更多出者則與量
添其有鹵莽滅裂徒爲煩擾去處將來本司覺察得
知具名聞奏庶幾所認之數必得其平而無科抑之
患矣

應募獻米合格推賞之人多被官吏邀阻乞覓聞有
至今未推賞者近雖已蒙立法約束更乞明詔戶部
先具見今奏到以未推賞名件進呈將未推賞人日
下推賞行下諸路州縣有未申奏者限一月內並到

如違許被抑人進狀陳訴重作行遣又上戶已經去
年獻助今年所蓄想已不多若必依舊格方得推賞
則恐無復及格之人可以獻助欲乞檢會淳熙元年
三月二十四日勅戶部勘當到點檢台州措置賑濟
官耿延年所申浙東路賑濟賑糶依湖南江西米數
減半紐計推賞指揮謂如四千石合補承信郎今減
作二千石之類申明行下庶幾應募者衆得濟飢民

仍勒所司立定保明狀式及令逐處官司承受應募
理賞詞狀文帖並要當日行遣如將來依式奏到省

部却稱文字不圓及諸處故違程限者官員重加降責人吏並行決配庶幾富者樂輸貧者得食實爲兩便

伏覩今歲紹興府已蒙聖慈撥賜米斛十七萬石訪聞昨來本府抄劄飢民戶口若自十一月至來年三月約用米八十萬石方可足用其間固不能無冒濫虛數今來本府節次刪減未知將來定作多少戶口計度但今所有米數及糴米錢姑以元抄劄數計之不過得四分之一况又州府見闕軍儲竊慮不免却

將撥賜米斛暗行借兌則所得糴濟米數愈見不多若州府只據見米指定人口抄劄糴濟則所及不廣必致人戶流離餓殍上勞睭慮又臣經由衢州見得本州旱損雖云不及紹興府婺州兩州然其處水路淺澁冬月尤甚運載錢米極爲艱難本州雖已差官往浙西收糴然糴本至少所得不多而所費水脚已不貲矣臣今來欲望聖慈更撥賜豐儲倉米三十萬石應副紹興府三萬石應副衢州如無見管米斛卽計目今米價支借內帑見錢令其趨此米價未至騰

踴之間前去有米州郡收糴旋次搬載回州其上件
錢米並乞專責本司差委隣州官吏出納州府不得
干預庶免侵兌之弊其已撥賜錢米亦乞令本司選
委本州通判一員同共主管不得別作支用乃詔守
臣疾速措置收糴軍糧不管誤事其婺州雖蒙撥賜
米五萬石尚恐未足賑濟却候臣親到本州相度會
計別具奏聞

諸郡荒歉人戶日有流移一切官物不堪催理其紹
興府人戶夏稅已蒙聖慈等第免閣住催惟衢婺州
當來失於申奏致人戶未蒙依例推恩而戶部漕司
催督州郡亦如平日州郡無所從出其勢必取於縣
縣無所從出則人戶必有受其弊者甚失聖主惻怛
哀憐之意然計戶部漕司所催必是指定支遣之數
有不得已者其勢又不容直行禁止欲乞朝廷取
會戶部漕司合得諸州解發錢帛之數且於內庫支
撥應副而詔戶部漕司被災州縣所欠新舊官物且
並住催直至明年蚕麥熟後却將舊欠逐旋催理寬
作料次撥還內庫決然不至敢有欠闕其人戶名下

新舊上供官物亦乞明詔州縣未得催理其紹興府
雖已有前件住催指揮竊恐州縣奉行不虔及將今
年檢放外殘零苗米催督嚴峻亦乞聖慈更賜戒約
令其寬限人戶輸納

今年旱地廣濶只有湖南二廣及浙西兩三郡豐熟
而廣東海路至浙東爲近臣昨受命之初訪聞彼處
米價大段低平卽嘗印榜遣人散於福建廣東兩路
沿海去處招邀米客許其約束稅務不得妄收力勝
雜物稅錢到日只依市價出糴更不裁減如有不售

者官爲依價收糴自此向後必當有人興販前來但
臣元榜約束本路府縣稅場不得妄有邀阻收稅及
力勝一節更乞聖慈申嚴行下有違戾者官吏並比
見行條法各加一等坐罪至來年六月却依舊法其
收糴本錢乞許行下本路沿海州軍將今年糴過米
錢及兌那諸色窠名支撥充應庶幾不失信於客人
向後易爲招誘如或更蒙朝廷量力賞格召人興販
行下諸路曉示勸誘仍先降空名付身數十道付本
司矣有上件販到米斛之人卽與書填給付蓋緣客

人糶貨了畢便欲歸回元處不能等候卽與土居上戶不同

救荒之政著於令甲及近年節次指揮雖已詳察然而全在官吏遵奉施行然後民被實惠况今年薦飢公私匱竭比之常歲事體不同欲乞聖慈特降指揮戒勅本路守令以下令其究心奉行悉意推廣其故有違慢不虔之人俾臣奏劾一二重作施行以警其餘其有老病昏愚不堪駢策者亦許具名聞奏別與差遣却選本路官吏惻怛愛民才力可仗者特許不

拘文法時暫權差

謂如治獄捕盜官不許差出之類

仍依富弼趙抃例選差得替待闕宮廟持服官員時暫管幹事畢具名申奏量與推賞如減磨勘陞名次之類庶幾官吏向前人蒙實利

辛丑延和奏劄三孝宗朝

再奏講求荒政

事日同上

此篇專論檢放社倉一事爲久遠之利

臣昨任南康軍日適值旱傷深慮檢放搔擾下戶偶有士人陳說乞將五斗以下苗米人戶免檢全放當

時卽與施行人以爲便本路提舉常平尤衰遂以其法行之諸郡其利甚博近日經由信州則聞玉山一縣亦得檢官如此措置除上三等戶隨分檢放外下二等戶盡行蠲免通計一縣所放亦不過共成五分問之道傍居民莫不稱其平允此最爲法之善者而律令未有明文又今年檢踏已畢行之不及欲乞聖慈詳酌特詔有司定著爲令自今水旱約及三分以上第五等戶並免檢踏具帳先與全戶蠲放如及五分以上卽并第四等戶依此施行其州縣差官後時致得旱損田苗不存根查亦乞立法坐罪其所損田卽與相度地形高低水源近遠比並隣至分數檢放度幾貧民永遠利便

臣所居建寧府崇安縣開耀鄉有社倉一所昨係乾道四年鄉民艱食本府給到當年米六百石委臣與本鄉土居朝奉郎劉如愚同共賑貸至冬收到元米次年夏間本縣復令依舊貸與人戶冬間納還臣等申府措置每石量收息米二斗自後逐年依此斂散或遇小歉卽蠲其息之半大飢卽盡蠲之至今十有

四年支息米造成敖倉三間收貯已將元米六百石納還本府其見管三千一百石並是累年人戶納到息米已申本府照會將來依前累散更不收息每石只收耗米三升係臣與本鄉土居官及士人數人同共掌管遇歛散時卽申府差官一員監視出納以此之故一鄉四五十里之間雖遇凶年人不闕食竊謂其法可以推廣行之他處而法令無文人情難強妄意欲乞睭慈特依義後躰例行下諸路州軍曉諭人戶有願依立社倉者州縣量支常平米斛責與本鄉

本鄉出等人戶主執歛散每石收息二斗仍差本鄉土居或寄居官員士人有行義者與本縣官同共出納收到息米十倍本米之數卽送元米還官却將息米歛散每石只收耗米三升其有富家情願出米作本者亦從其便息米及數亦與撥還如有鄉土風俗不同者更許隨宜立約申官遵守寔爲久遠之利其不願置立去處官司不得抑勒則亦不至搔擾此在今日言之雖無所濟於目前之急然亦公私儲蓄預備久遠之計及今歉歲施行人必願從者衆其建寧

府社倉見行事目謹錄一通進呈伏望聖慈詳察特
賜施行 辛丑延和奏劄四 孝宗朝

乞撥官會度牒及賞獻助

臣昨被臨遣備使浙東又蒙聖慈賜以錢會三十萬貫以給一路賑糶賑濟自謂遭值聖恩隆厚至于如

此其勢必可以救活此道之人伏自入境以來日據紹興府會稽山陰兩縣人戶投訴抄劄漏落遂將諸縣悉行根括先據兩縣申到比舊計增二十五萬六千一百九十二口其餘諸縣尚未申到計其縣分地理之大小戶口決當數倍於此蓋緣當來諸縣抄劄不甚仔細而又涉日既久向之粗能自給者今皆闕食所以飢民之數日有增加因此數考按本府昨來均定所得錢米撥下諸縣之數其爲欠闕數目尚多遂將昨來所蒙給降會子等錢除五萬貫諸州申

到已無見在更留五萬準備諸州申撥外卽計逐縣大小及已得錢米多寡等第均給計已支費十八萬餘貫而會稽山陰兩縣自占九萬餘貫其餘準擬諸縣申到再劄人數別行均給者共不過一萬餘貫計可得米三四千石而已此見撥錢不充支給事勢危迫不免逐急於鹽司錢內借撥九萬餘貫牒紹興府措置運牒然亦僅可得米二萬餘石而已以兩縣再劄所添計之則此二萬二三千石之米其勢豈足以均及諸縣之人然而兩縣所得一家不過日得一二升一口不過日得一

二合而已此皆僅足以苟延喘息而不足以救其死命竊料更加旬日未論不得食者必致殍死而此得食之人亦有羸困不能以自存者矣又况當來計料糶濟止到三月十五日便行住罷已不能給而麥熟猶在四月麥之熟否姑置未論止許住罷至麥熟猶有半月餘日無以接濟夫以紹興一郡之飢自臣未到已蒙撥賜米十四萬石錢九萬貫至臣有請又蒙聖恩如此其厚而臣智術淺短不能變通其所施爲止於如此竊恐攷之於今則徒有賑救之名而無賑

救之實要之於後則既已養之數月之久而不免弃之旬日之間徒費陛下軍國之儲數十大萬而不足以稱陛下救民水火之心固臣之無狀死不償責至于減米增賞雖已得旨通行而去年獻助之人至今未蒙推賞度牒換米雖已得旨給降而米數太多度牒一道計當錢千五百緡以此至今皆未聞有應募者則此竊恐陛下憂勞惻怛博施濟衆廣大無窮之心或格於有司拘攣纖嗇之議而不得以下究也臣已與帥臣王希呂同狀奏聞欲望聖慈更賜憐憫再

行借撥會子三十萬貫及今糴米五六萬石通融接續措畫糴濟而復於此詳具其所以然者以聞其去年本路所奏合推賞人則乞特詔有司直與推賞給降誥命付之本州令守臣喚上當廳祇受不須更令官司保明徒爲文具其度牒亦乞裁減半價只作百五十石仍再給降三百本付紹興府令臣與王希呂同共掌管交到米斛卽與書填則人必樂從應募者衆凡此三者儻蒙施行庶幾此郡飢民逐家一日各添得米一二升逐口一日各添得米二三合而逐縣

續有剗到漏落戶口及流移歸業之人亦得以漸次
收拾不至飢死既有以卒究陛下憂勞惻怛博施濟
衆廣大無窮之心而草野愚臣亦得以憑籍威靈不
負飢民之命千萬幸甚

論救荒合行事宜

事目同上

此篇專論民食匱乏乞撥賜拯護

臣蒙恩將來浙東奉行揀恤到官日夕攷究求所以
上副焦勞之意竊見浙東諸州例皆荒歉台明號爲

最熟亦不能無少損而紹興府之飢荒昔所未有臣
以目所覩回思去歲南康之歉猶謂之樂歲可也賑
救旣在所急事躰宜先奏聞今紹興八邑餘姚上虞
號爲稍熟然亦不及半收新昌山陰會稽所損皆七
八分嵎縣旱及九分蕭山諸暨水旱相仍幾至無收
今除餘姚上虞稍似可緩外且論蕭山等六縣約其
所收不過十一先次朝廷撥米一十四萬七千石錢
九萬貫并本司前官申朝廷於衢婺州通融撥到義
倉錢三萬八千七十五貫一百文明州義倉米五千

石數日非不多州郡日夕惟賑濟是務官吏稍解事者皆奔走不暇雖寄居士大夫亦不敢寧處不可謂不留意然終未有能救飢莩之寔民情嗷嗷日甚一日不獨下戶乏食而士宦族第三等人戶有自陳願預乞丐之列者驗其形骸誠非得已兼自秋來賣田拆屋砍伐桑柘鬻妻子貨耕牛無所不至不較價之甚賤而以得受爲幸典質則庫戶無錢舉貸則上戶無力藝業者技無所用營運者貨無所售魚蝦螺蚌久已竭澤野菜草根取掘又盡百萬生齒飢困支

離朝不謀夕其尤甚者衣不蓋形面無人色扶老攜幼號呼宛轉所在成群見之使人酸辛怵惕不忍正視其死亡者蓋亦不少臣深究其所以然正緣紹興地狹人稠所產不足充用稔歲亦資隣郡非若浙西米斛之多又以和買偏重無巨富之家連遭水旱蕪失蚕麥些小積穀無有存者上戶先已匱乏是以細民無所仰給狼狽急迫至于如此大抵荒歉自五分之一下猶可措置蓋以五分之粟給十分之人稍行勸分便可苟活今以空虛之郡而荒及九分則一分之

粟既不能給十分之人而戶口甚多所闕浩瀚亦有
非移民移粟所能補助者臣所日見心思兼詢訪士
夫父老者既如此復約墾田收租之數以証之除餘
姚上虞外今將田畝計其歲入六縣爲田度二百萬
畝每畝出米二石計歲收四百餘萬又將今再抄割
山陰會稽兩縣口數以約六縣之數其山陰會稽丁
口半增諸暨嵊縣而比新昌蕭山相去不遠絕長補
短兩縣當六縣四分之一今抄割山陰會稽四等五
等貧乏之戶計三十四萬口四等之稍自給及上三

等者不預焉則統計六縣之貧民約須一百三十萬
口併上戶當不下百四十萬計稔歲所歛四百萬石
米除上供及州用外養百四十萬之生齒日計猶不
能及二升之數則所謂樂歲無餘者既信而有證矣
又約六縣所蠲放分數以計今歲民間所收不過十
分之一則所不收之米約計三百六十萬石而所收
止四十萬石闕乏數目如此浩瀚則所謂補助無策
者又信而有證矣今將紹興府先所得錢一十二萬
八千七十五貫一百文并臣所得三十萬貫均給諸

州外不過共折米八萬二千餘石并前項米一十四萬石總而計之不及其田租所闕十分之一今來措置除蕭山僅能口給半月外其餘五縣以戶計之日之所得固已不過一二升若以口計之則日之所得又不過一二合是僅足以使之皆知聖主憂勞憫恤不忍坐視之意而已若謂如此而便足以救其必死之命則固難指準然遂欲以百三十萬之貧民盡仰官司口以升計麥秋之前九十餘日當爲粟百萬石則亦非朝廷今日事力之所及也然臣竊謂有司之力誠有限量而聖主天地父母覆載生育之心則無終窮以有限之力言之則揀護之切撥賜之多誠若不可以有加於今日然以陛下無窮之心論之則豈不欲使此邦更得數十萬石之粟以必救數十萬人之命其忍直以無可柰何處之而熟視其飢餓顛仆於前乎故臣輒敢歷敘其所見聞考驗之實本末如此而別具施行事目以干聖聽惟陛下哀憐則幸甚

浙東奏狀
孝宗朝

乞住催紹興苗稅

事目同上

此篇以便行起催有追呼之擾乞與展限照對紹興府諸縣去歲水旱相仍田禾損傷人民飢餓幸賴聖恩給賜錢米廣行賑救以至今日二麥既已成熟民之幸免於死亾者亦稍蘓息全藉官司存恤休養方可安業今不住據屬縣第四等五等人戶列狀陳稱災傷之餘生理未復竊恐和買役錢夏稅綿絹準例起催乞特與具奏放免一年臣照得人戶夏稅綿絹係是朝廷常賦難以放免外惟是起催省

限在五月十五日竊見下戶今春乏食養蚕甚少二麥雖熟亦只得供給口食尚恐將來青黃未接尚有闕食之患所有稻田又方蒙聖恩借給秧種始得布種向去早禾成熟尚遠若或依限便行起催竊慮細民未有可以送納不免追呼之擾却致逃移欲望聖慈特降睿旨將紹興府最荒蕭山諸暨嵗縣會稽山陰五縣第四第五等戶合納今年夏稅和買役錢與展限兩月起催庶幾新穀成熟之時可以送納所有上三等人戶自從常年條限催理如蒙開允從臣所

乞則上既不虧縣官經常之費下可少安飢餓羸困
之人誠爲兩便

折東奏狀
孝宗朝

乞住催積年舊欠

事目同前

此篇專以飢荒之餘宜加優恤

臣伏覩四月二十二日聖旨指揮紹興府蕭山諸暨
會稽山陰嵒縣五縣并嚴州諸縣各爲去年水旱最
甚可將第四第五等人戶合納今年夏稅和買役錢
並特與展限兩月起催內有願依條限送納之人聽

從其便仰見陛下愛育黎元天地父母之意臣竊恐
州縣奉行不虔仰稽睿澤卽已鏤板多印小榜散在
紹興府五縣曉示去訖臣訪聞本路被傷州縣知通
令佐多有只見蚕麥稍熟便謂民力已蘓遽於此時
催理積年舊欠上下相乘轉相督促使斯民方幸脫
於溝壑之憂而一旦便罹追呼決撻囚繫之苦甚可
哀痛况今疫氣盛行十室九病呻吟痛泣之聲所不
忍聞豈堪官吏更加殘擾臣雖已行下諸州及通判
約束外尚慮未能禁戢欲望聖慈特降指揮令被災

至重州縣如紹興府衢婺州且據今年合納官物照
應三限條法勸諭人戶及時送納其積年舊欠直候
秋冬收成之後逐料帶催庶幾飢餓餘民得以存活
其溫台等州去年災傷雖不至甚然亦不爲樂歲并
乞同此指揮戒飭官吏不得意外生事妄有搔擾則
一路之民咸被德澤不勝幸甚

浙東奏狀
孝宗朝

繳回督責賦稅指揮

先生講求荒政未畢朝省忽有督責合納
苗稅指揮難以奉行因上狀申省

此篇專論朝旨督責二字之失

承尚書省劄子勘會江浙兩淮諸郡去歲委實旱傷
去處其合納苗稅已降指揮檢放倚閣近來州郡以
寬恤爲名將不係檢放倚閣之數故作稽滯不行起
發劄下本司將管下州郡年額合起綱運除放倚
閣數外嚴行督責須管日下起發如仍前違慢仰開
具守倅令佐及當職官職位姓名申尚書省所準前
項省劄某共惟國家張官置吏本以爲民所以平時
但聞朝廷戒飭州郡奉行寬恤惟恐有所不至至於

督責二字攷之前史則韓非李斯慘刻無恩誑誤人
主之術非仁人之所忍言也今來旱傷檢放倚閣民
間固已蒙被寬恩然其不係放閣之數亦止合且令
勸諭寬限拘催難以嚴行督責所有前項朝旨若便
推行竊慮有傷治躰某雖愚陋然寔不敢奉行

浙東

申省

先生自壬寅至司所募海商米舟已輻輳矣日與
僚屬寓公鈞訪民隱規畫織息晝夜不倦至廢寢
食分晝既定則親出按歷始於會稽諸縣次及七

郡窮山長谷靡所不到撫問存恤不遺餘力然每
出皆乘輕車屏徒御一身所需皆自齋以行秋毫
不及州縣以故所歷雖廣而部內不知官吏憚其
風采倉皇驚懼常若使者壓其境至有自引去者
婺有富民以貲得官閤不糶一粒奏鐫其官屬吏
不郵荒政者奏罷其任夏詔捕蝗奉行甚嚴社倉
之法亦遂頒下台婺有應時爲之者奏免台州丁
錢條具差役利害又乞倣福建下四州產鹽法於
本路沿海四州行之倣處州萬戶酒法改諸郡酒

場爲之救荒之餘凡可以便民者憂深慮遠莫不
規爲經久之計焉八月以賑濟有勞進職三等直
徽猷閣尋改除江西提刑以按唐仲友故力辭不
欲奪其新任詔與江東梁總兩易復辭惟受職名
癸卯正月上覽奏知不可強起詔差主管台州崇
道觀

朱子經濟文衡類編卷之十三終

續集

朱子經濟文衡類編卷之十四

續集

○和買類

乞除浙東和買絹數

是年秋八月改除先生浙東提舉冬十一

月奏事延和殿凡七事此居其五

此段專乞到官與帥臣監司相度定數從

來年夏料爲始以革舊弊

臣竊見浙東路和買絹萬數浩瀚而紹興府獨當其
半舊例自物力三十八貫五百以上人戶均敷人戶

苦於輸納多立詭戶隱寄物力以避均敷是致見納人戶所敷愈重其間又有不該敷納田地之數官司不爲除豁其弊非一前後臣僚申請並蒙聖慈施行而一時有司不能奉承德意牽於衆說未有定論臣已得之傳聞未知其間微細曲折不敢輒有陳請然聞一郡之人無不以此爲病猥蒙任使不敢坐視欲望聖慈特降指揮許臣到官與本路帥臣監司同共相度限來年二月內要見定論申奏取旨從來年夏料爲始革去舊弊度幾飢餓餘民得安生業世世子

孫沐浴仁聖之膏澤不勝幸甚

辛丑延和奏劄五
孝宗朝

乞減紹興和買四條

先生旣至司講求荒政外又奏和買畫一

四條

此篇一欲先裁減歲額二欲以貫頭均紐

三欲將高下等第均敷四欲減免下戶丁

錢

臣聞欲救巨患者不可惜小費欲除實弊者不可徇虛名臣等竊蒙聖恩備數東浙竊見紹興和買之患

民所不堪巧詐之徒奸弊百出前此議者非不欲救而除之而徃徃過爲國家顧惜小費不比流俗苟徇虛名是以因循終莫能革臣等不肖誠不足仰窺聖德之萬分然真有以知陛下愛民之心燭理之明於此必有所不屑者是以敢昧萬死而一言之伏惟陛下留神財擇臣等契勘浙東七州除温州無和買外其餘六州共管和買二十八萬一千六百四十四匹二丈二尺紹興一州獨當一十四萬六千九百三十八匹乃占諸州一半以上緣此重困人不能堪所以子

戶詭名巧爲奸弊雖有重法終不能禁且如會稽一縣經界之初舊例雖是物力三十八貫一百以上起科和買然以通數計之實及四十七貫方滿一匹今亦自三十八貫五百起科以通數計之乃自十八貫六百單一文已科一匹則是向來科納一匹者今增爲二匹半矣官之所入不加贏刃之在民不加損止緣人苦其重避免者多以故奸僞日滋以至此極向來官吏之有意於民者莫不知有此弊亦未嘗不爲之惻然動心評議措畫亦旣多端而利害相形終無

定說如欲首併詭戶則懼其告訐成風徒敗風俗而
暫併復分終不能禁欲以畝頭均紐則縱舍游末重
困農民輕重之間亦未爲允欲科有產無丁之戶則
彼能立詭戶者固不憚更立虛丁而寡妻弱子實無
丁籍者反受其弊如欲減退物力等則或作鼠尾推
排則彼昔者既能析而爲三十八貫五百以下之戶
矣今豈不能再析而爲若干錢以下之戶乎故嘗參
酌前後衆人之論而折衷之獨有通計家活浮財物
力貫頭均紐之說稍爲無弊雖第五等戶昔無今有

者未免有言然於其間真僞亦復相半若真貧民輸
一戶之和買不過丈尺彼自不較惟是子戶詭名之
奸頓輸數戶積計甚多故尤不以爲便而必爭之其
人又足以挾下戶唱浮論以搖衆聽故不察其實者
遂以自疑而莫能復措其說此和買之議所以汨汨
累年而和買之害固未嘗有一毫之損也然竊嘗深
究其受病之源則無他焉直以元額之太重而已故
今臣等相與熟議輒陳此說欲望聖慈先發德音痛
減歲額然後用貫頭均敷之說以定其制惟慮所敷

第五等戶之中真下戶者或受其弊則請參用高下等第均敷反減免下戶丁錢之稅以優恤之但使真下戶者審知此法之行不爲厲已而無他辭則彼奸民之浮論亦可以置而不問矣謹畫一條具如左
所謂先裁減歲額者臣聞祖宗初立和預買法先支見錢後納紬絹民間實賴其利至有形於歌謠者而當是時本路漕臣有私於越州者其吏復私於會稽故此郡縣所拋獨多其後請本之數遂爲歲額而錢不復支絹日益貴以至今日而曰著之科遂反爲一

州無窮之害故建炎元年五月一日光堯壽聖憲天躰道性仁誠德經武緯文太上皇帝登極赦書有曰和預買法本支實價訪聞官司立價甚低或高擡他物價直準折或以無實虛券充數甚者直至受納未支本錢不遵條限前期起催急於星火今年上供之類欲依祖宗法其和預買有前項違戾守令并轉運司並以違制論加二等仍委提刑司覺察每歲於依限後一月內具有無違戾聞奏不以實聞與同罪仰味大哉之言則是太上皇帝再造之初聖慮之深固

已及於此矣而兩聖相承於今五十餘年道以軍國之須所資至廣卒未能有以仰稱睿謨預支實價以復祖宗之舊者臣等竊思其次獨有擇其甚處如紹興府者有以少解其倒垂之急爲庶幾焉爾然今欲去紹興和買之害使無奸弊稍得均平而不先減其當日請本之額譬如負千鈞者背膂之力旣已不堪乃不知減其所負之物但欲移而寘之懷袖亦必無益於事矣故今臣等於此首陳減額之說而議者顧以爲有虧經費無所從補徒然奏陳必不聽許則臣

等雖愚有以知其必不然也臣等仰觀陛下愛育黎元如親父母有以病告如切其身如頃年四川之虛額饒州之金徽州之絹汀州之銀青陽星子之稅放免蠲除不可勝計而連年水旱施舍貸給何啻數十巨萬何獨於此知其爲害之甚而不出捐數萬匹者以紓之乎又况近者已蒙聖恩減免天慶攢陵等處和買二千餘匹固以漸示救患除弊之端矣然通而計之人戶所減每匹總及一尺有奇而坊本煎鹽坵江放生四色所放尚未除免則臣等所以望於陛下

者不但如此而已也臣等竊見浙西和買最重去處無如臨安府者而其數總及八萬餘匹欲望聖慈將紹興府且依此例爲額而蠲其餘數至於版曹經費或有所闕則乞量撥內帑之蓄以補其數蓋如本路坊場課利出剩錢數歲輸內帑者至若干萬貫皆是近歲曹詠創置窠名卽非舊法所當供者如此之類儻捐一二歸之版曹還以補填本路上供蠲減之數則聖澤下流人知德意舊弊庶乎其可革矣所謂貫頭均紐之說爲無弊者蓋今和買之重人悉

規避詭爲下戶長姦滋弊莫可閔防如經界之初稽一縣凡爲物力錢一百二十六萬餘貫而四等以上科納和買者當一百一十萬餘貫今來四十年所謂四等以上止有物力錢三十七萬九千四百六十六貫六百文而轉入五等者乃至七十二萬五百餘貫皆緣和買之重姦猾之民爭爲子戶詭名以避均敷而其淳謹畏法不敢爲者顧乃爲之代受所免之數幾再倍於其舊政之不平莫甚於此從來爲州縣者灼知其弊非不嚴詭戶之禁徃徃隨併隨分終莫能

革今若蒙恩先次痛減歲額却以貫頭均敷自物力一文以上並紐寸尺則高下多寡其數一定而奸弊無所從出矣若猶以真實下戶創科爲慮則所謂高下等第科敷以及減免下戶身丁之說臣等請得而備陳之

所謂高下等第均敷者上戶舊科和買數多今用貫頭均敷則其數却須少減下戶舊不曾科和買今用貫頭均敷則其數乃是頓增若使頓增數中皆是子戶詭名則固不足恤第其間却有真實下戶不能無

咨怨者故今復爲此法以優恤之如第一等物力四十貫當科和買一匹則第二等四十五貫乃科一匹等而下之至於五等則戶愈卑而科愈少矣如此施行庶幾下戶所增不多不至反有重困

所謂減免下戶丁錢者大率第五等中有丁者多是真實下戶無丁者多是子戶詭名今若將第五等戶所納丁錢特與除放則真實下戶雖增和買而得除此色官物其乘除之間亦略足以相補矣

湖東奏狀
孝宗朝

再申明畝頭物力之說

所以欲改畝頭二字爲物力貫百者蓋以畝頭科紐則獨有田之家被科而有浮財物力者不與亦有未均之弊故欲改作物力貫百則有田及浮財者皆在其中

小帖子

○市糴類

乞約束場務邀阻商販

先生使浙東卽散榜召募海商米舟申嚴隣路過糴之禁靡所不至人甚便之

此段專論商賈阜通之利

臣伏覩歲旣不登所在艱食全賴商賈阜通之利所宜存恤不可搔擾今米穀不得收稅雖有成法而州縣場務多不遵守至於往糴而有所挾之資旣糴而有所買之貨則往來之間經由去處尤以邀阻納稅爲苦是致客人憚於興販欲望聖慈特降睿旨申嚴舊法仍詔有司諸被災州縣人戶欲興販物貨往外州府收糴米穀就闕米處出糴者各經所在或縣或州或監司自陳所帶貨物判執前去其糴米訖所買回貨亦各經所在或陳判執回歸往回所過並不得

輒收分文稅錢違者並依稅米穀法必行無赦如蒙
開允卽乞徑下轉運司約束沿江瀕海所過場務遵
稟施行庶幾商販流通民食不匱

浙東奏狀
孝宗朝

乞禁止州郡遏糴

事目同上

此段專論稅務邀阻之擾

契勘紹興府衢婺州諸縣皆有災傷見行賑濟合用
米斛已承降聖旨指揮給降到米錢二十萬貫接續
濟糴緣本路兩年薦遭水旱無處收糴其今體訪得

浙西州府極有豐稔去處與本路水路相通最爲近
便已行差官顧船前去收糴及印榜遣人散於浙西福
建廣東沿海去處招邀客販竊慮逐州縣不體隣路
饑荒之急故行遏糴及客人應募舡販亦恐逐州縣
稅務循習邀阻妄作名色輒收襍稅力勝買醋錢之
類使本路飢民日就狼狽虛被聖主撥賜賑恤之恩
事屬不便今檢準淳熙令諸穀遇災傷官司不得禁
止搬販及今年八月三日聖旨勘會淳熙七年九月
二十四日勅兩浙江東湖北旱傷全藉隣路豐熟去

經濟文衡
續集卷十四
處通放客米訪聞得熟州郡輒將客販米斛邀阻禁
遏奉聖旨劄付諸路帥漕各檢坐指揮條法遍下諸
軍不得遏糴如敢違戾仰逐司覺察按劾及今年十
一月二十九日本路獲降指揮本路州縣稅場邀阻
妄收稅錢力勝之類將官吏並於見行條法各加一
等坐罪至來年六月却依舊法欲望朝廷特賜敷奏
早降指揮將見行遏糴條法劄下兩浙轉運司令行
下浙西得熟州縣約束其沿路稅務邀阻收錢亦乞
依本路已獲降前件指揮加等坐罪施行庶幾公私

搬運免致艱阻一路飢民得沾實惠

浙東申省狀
孝宗朝

朱子經濟文衡類編卷之十四終

續集

朱子經濟文衡類編卷之十五

續集

勸糶類

乞早推賞獻米賑濟上戶

先生守南康准朝廷頒下勸分賞格遂行

勸諭到富室四戶認米賑糶至是申乞早

與推賞

此篇專乞給降付身以憑散賞

照會本軍去歲旱傷至重細民闕食雖有樁管及撥到常平米斛數目不多深恐不能周急遂行勸諭到

管屬上戶承認米數賑糶接濟民間食用續於去年
十月十一日準行在尚書戶部九月十六日辰時準
淳熙七年九月十三日勅中書門下省檢準乾道七
年八月一日勅節文訪聞湖南江西間有旱傷州軍
竊慮米價踴貴細民艱食理合委州縣守令勸諭有
米斛富室上戶如有賑濟饑民之人許從州縣審究
詣實保明申朝廷依今來立定格日給降付身補授
名目內無官人一千五百石補進義校尉願補不理
選限將仕郎聽二千石補進武校尉如係進士與免

文解一次不係進士候到部短與免短使一次四千

石補承信郎

如係進士與補迪州文學

五千石補承

節郎

如係進士與補迪功郎

付本軍疾速施行本軍

恭稟行下管屬再行勸諭承認賑糶米數之人如願
將米賑濟切待審究保明申朝廷依今來所降指揮
格法推賞去後據都昌建昌縣申數內勸諭到元認
糶米稅戶張世亨劉師輿進士張邦獻黃澄四名各
情願承認米依格法賑濟內建昌縣稅戶張世亨五
千石乞補承節郎進士張邦獻五千石乞補迪功郎

稅戶劉師輿四千石乞補承信郎并都昌縣待補大
學生黃澄五千石乞補迪功郎各乞依令降指揮保
奏施行本軍遂行下告示張世亨等依數椿米伺候
給曆付饑民差官監轄賑濟已於去年十二月二十
八日先具奏聞及申本路諸監司照會去訖續據管
屬星子都昌建昌三縣共抄劄闕食饑民二萬九千
五百七十八戶數內大人一十二萬七千六百七口
小兒九萬二百七十六口本軍各印給曆頭牌面置
簿曆發送逐縣當職官給散付人戶預於縣市及諸

鄉均定去處共置三十五場分差見任寄居指使添
差監押酒稅務監廟大小使臣共三十五員監轄賑
糶賑濟及委縣官分場巡察嚴戢減尅乞覓之弊自
淳熙八年正月初一日爲始今抄劄到闕食人戶赴
場賑糶其鰥寡孤獨之人卽以常平米斛依法賑濟
至正月內又緣雪寒行下屬縣將元係賑糶饑民用
上件張世亨黃澄等米及常平義倉米一例賑濟兩
日至三月內又慮饑民艱得錢收糶米斛再自十一
日爲頭行下諸縣將已給曆賑糶饑民一例並行賑

濟一十三日通作半月及照得都昌縣止有黃澄一名承認賑濟米五千石奏所管義倉米會計賑濟不周本軍遂於建昌縣張世亨等賑濟米內撥米四千石本軍措置官錢和顧夫脚舟船裝載發送都昌縣交管分於置場去處責令監轄賑濟至閏三月十五日終節次據都昌縣建昌縣申戒張世亨張邦獻劉師與黃澄賑濟過米撮筭共計一萬九千石星子縣元無勸諭到上戶賑濟米斛卽以常平義倉米斛依例普行賑濟外本軍節次行下都昌建昌知縣逐旋

審究的實賑濟過張世亨黃澄等米數保明申軍去後據迪功郎監城下酒稅權都昌縣事孫僑通直郎知建昌縣事林叔坦狀保明到張世亨張邦獻劉師與黃澄賑濟過米一萬九千石委是節次賑濟饑民食用之數卽無冒濫本軍一面差委從政郎本軍司法參軍陳祖永前去都昌建昌縣覆實到張世亨張邦獻劉師與黃澄賑濟米一萬九千石委是賑濟過的實之數本軍再行稽考別無冒濫保明是實本軍勘會得張世亨劉師與各係稅戶張邦獻係應舉習

經濟文衡 續集卷十五 四
詩賦終場士人并黃澄係於淳熙四年秋試應舉習
詩賦取中待補太學生第十五名是實其張世亨張
邦獻劉師輿黃澄賑濟過米數各應得近降指揮賞
格數內稅戶張世亨賑濟過米五千石合補承節郎
稅戶劉師輿賑濟過米四千石合補承信郎進士張
邦獻賑濟過米五千石合補迪功郎待補大學生黃
澄賑濟過米五千石合補迪功郎除已具申本路安
撫司轉運司提舉司提刑司照會依條保奏充賞外
欲望聖慈下所屬給降合得付身發下以憑給付張

世亨張邦獻劉師輿黃澄祗受須至奏聞者

南康軍

奏狀

孝宗朝

乞不候諸司保明而與推賞

臣昨奉淳熙七年九月十三日聖旨勸諭到本軍人
戶黃澄等出備米一萬九千石賑濟饑民已曾累具
畫一奏聞去訖近緣春初風雪寒凍及三月以來農
功將起已帖諸縣將上件米普行賑濟管內饑民兩
次通計二萬九千五百七十八戶數內大人一十二
萬七千一百七口小兒九萬一千一百七十六口大人一

斗五升小兒七升五合足爲半月之糧今已了畢千里之民旣免於饑餓流離殍死之憂無不歡呼鼓舞感戴聖恩臣亦多方體察詢究委無欺隱漏落誑妄不實之弊已依近降指揮具事狀申本路監司乞行保奏外竊緣當來勸諭並是臣親書榜帖分遣官屬再三徃復示以朝廷命令官賞之信其人乃肯欣然聽命今臣秩滿非久解罷若不力爲奏陳早乞推賞萬一他日有司視同常事巧爲沮却則不惟使臣得罪於民亦恐朝廷異時命令無以取信於下本軍不

免別具狀奏欲望聖慈特詔有司不候諸司保明將本軍所奏黃澄張世亨張邦獻劉師輿早賜處分依格推賞庶幾民間早獲爲善之利日後或有災傷富民易以勸率貧民不至狼狽實爲永遠之利

貼黃

常平義倉類

奏劾擅支常平義倉米

先生使浙東衢守沈密一擅移常平義倉米先生以此二項祖宗立法之嚴不許擅用故有是奏

此篇乞將本州當職官吏略加責罰或委實欠闕卽乞朝廷別行應副

照對臣昨據衢州知州朝奉大夫沈密一申今年三月二十一日到任適當荒歉之後財計匱乏別無可以措置已申明朝廷乞於豐儲倉內更給助米二萬石以濟支遣本州四月合散官兵米四千餘石未有指擬遂急於常平義倉米內權行借兌合有擅支之罪除已具奏乞賜處分施行外申本司照會本司契勘衢州見管常平義倉米數不多其災傷之餘尚慮

新陳未接之際細民闕食準擬接續濟糶設欲借兌自合申聞朝廷聽候回降又不聞本司知覺便行擅借四千餘石支散官兵有違條法遂申尚書省乞劄下根究監勒本州擅支借官吏照數補還元舊窠名椿管去後又據衢州申再行借兌義倉米支散五月分官兵糧米本司契勘衢州設有欠闕卽合措置於別色米斛應副今來本路州軍見管常平米數不多本司尚且申奏朝廷乞給降錢會收糴若或容令州縣違法侵撥萬一不測有誤指擬再乞申尚書省乞

賜敷奏依法施行如是本州軍糧委實欠闕卽乞別
行應副去後未蒙劄下近覩已降指揮衢州守臣已
行放罪臣伏緣在法義倉穀惟充賑給不得他用卽
擅支借移用以違制論臣竊惟常平之法所以準備
災傷廣行賑給民命所係利害非輕所以祖宗以來
立法之嚴至於如此而議者不以爲過以爲久長緩
急之計非苟徇目前姑息之私所能知也今衢州當
職官不能計度軍儲應副支遣而坐指常平儲蓄之
備以爲一時之用雖原其情實未必有他情弊而隳

廢法度耗散儲蓄漸不可長故臣昨來不欲便具奏
劾只具狀申尚書省乞與敷奏依法施行意謂朝廷
必須薄行責罰以戒後來今乃一無所問亦不略行
戒約則在本司何以約束諸郡况今來旱勢已成衢
州尤甚昨日有轉運司差出官負自彼回來說城中
米價已是七十五文足一升兼本州水路淺澁卒難
搬運他處米斛將來糶濟全仰見官常平義倉米斛
尤宜愛惜不可違法妄有侵耗欲望將本州當職官
吏略加責罰或念其委實闕欠軍糧卽乞朝廷別行

應副嚴行約束今後不得輒將常平官物妄有侵支
實爲久遠之利

使浙東奏狀

孝宗朝

役法類

論義役利害條件

先生使浙東條具義役利害上之復以本

司日逐詞訴多是上項事理其間理斷尚

有於法難以施行者遂再具狀申省

臣巡歷到處州竊見本州昨奉聖旨依布衣楊權所

請結立義役此見陛下愛民之切雖草茅之言苟有

便於民者無不采納施行天下幸甚然本州目今奉

行却有未盡善者如今上戶官戶寺觀出田以充義

田此誠善矣而本州却令下戶只有田一二畝者亦

皆出田或令出錢買田入官而上戶田多之人却計

會減縮所出殊少其下戶今旣或被科出田將來却

無充役無緣復收此田之租乃是困貧民以資上戶

此一未盡善也如逐都各立役首管收田租排定役

次此其出納先後之間亦未免却有不公之弊將來

難施刑罰轉添詞訴此二未盡善也又如逐都所排

役次今日已是多有不公而况三五年後貧者或富
富者或貧臨事不免却致爭訟此三未盡善也所排
役次以上戶輪充都副保正中下戶輪充夏秋戶長
上戶安逸而下戶賠費此四未盡善也凡此四事是
其大槩目下詞訴紛然何況其間更有隱微曲折未
可猝見若不兼采衆論熟加考究竊恐將來弊病百
出詞訴愈多改之則枉費前功不改則反貽後患將
使義役之名重爲異議者所笑無復可行之日誠有
未便臣昨見紹興府山陰縣見行義役只是本縣勸

諭人戶各出義田均給保正戶長名有畝數具載砧
基其保正戶長依舊只從本縣定差更不別置役首
亦不先排役次而其當役之戶既有義田可收自然
樂於充應不至甚相糾訐但其割田未廣去處未免
尚仍舊弊若更葺理增置便無此患竊謂其法雖似
闊疎然却簡直易明無他弊病又且不須衝改見行
條法委實利便故嘗取其印本砧基行下州縣然以
未經奏請盡降指揮州縣往往未肯奉行臣愚欲望
聖慈詳酌行下處州止令合當應役人戶及官戶寺

觀均出義田罷去役首免排役次止用山陰縣法官
差保正副長輪收義田仍令上戶兼收戶長俟處州
行之有緒却令諸州體倣施行庶幾一變義風永息
爭競

浙東奏狀

孝宗朝

再具申省利害事理

事目同前

此篇專以復顧耆戶長最爲良法

舊制都副保正大小保長皆選有心力材勇之人所
以聯比居民出長入治實古者黨正族師閭胥比長

之任亦不輕矣至於管幹鄉村賊盜鬪毆煙火橋道
公事則耆長主之催納稅租則戶長主之皆是募人
充應各有顧錢而保正有願兼代耆長者大保長有
願兼戶長者則聽之其不願者不得輒差此皆祖宗
成法至今爲不刊之典然而州縣奉行往往違戾至
如江浙等處則遂直以保正承引保長催稅於是承
引者有奔走顧募之勞催稅者有比訊賠備之苦破
家蕩產幾不聊生朝廷蓋亦深知其弊故所以爲之
關防措置無所不備然而不得其本民亦終不被其

澤某嘗原其所以蓋緣朝廷曾有指揮罷支者戶長顧錢以充經總制窠名起發遂致州縣無錢可顧者長戶長而此等重役遂一切歸於保正保長無祿之人至其猶存二長舊額去處又皆無賴游手之徒既無顧錢不復可繩以法度遂致乞覓搔擾反爲民害某竊以爲莫若將罷支者戶長顧錢一項並免起發撥還州縣依舊募稅戶充者長戶長罷支者戶長錢紹興府共管貫以此計之諸路所入錢數不多不足顧惜則凡此衆弊不革自去所以關防措置之術

皆不必講而戶無大小家無貧富咸得以安居樂業爲太平之民上項復顧者戶長最爲良法若以吝惜小費未能遽行而欲少寬中下等戶充大保長催科賠備之苦則亦有一說焉蓋論物力之等第則通選二十五家內物力高者一人爲大保長一年一替通選一百五十家內物力最高者二人爲都副保正二年一替此見行法也論力役之輕重則爲保正者旣皆上戶而承受引判追呼公事賠廢實輕大保長旣是中下之戶

而一年之內輪當催稅者四人比訊賠備其費不貲
充應之家無不破產其都戶上戶是年之內偶不當
充保長者固皆拱手端坐以視此曹之狼狽而當此
役者其間狡猾奸巧百端避先趨後舍重取輕顛倒
錯亂神出鬼沒所以重爲貧民之害者不可勝究州
縣間有知其弊者則遂陰破此法以便其民或以物
力最高合充保正之戶通入保長役脚或不專取見
後十大保長輪差催稅而別通差上中之戶爲催頭
此皆足以粗救一時一方之急而頑民得以援引條

法把持論訴監司難以移文行下衝改成法大率歸
於豪猾得志貧弱受弊而已今若朝廷不惜小費將
罷支耆戶長錢撥還州縣依舊顧人則更不待措置
關防而此數十年深錮牢結之弊一旦豁然冰消凍
釋如其不然則莫若將大保長於物力最高人內通
差而刪去大保長願兼戶長一條今人戶畏避催稅
如畏陷穽豈有願兼戶長之理人戶既不願兼而官
司又不可無人催稅則只是抑勒輒差雖有徒二年
斷罪之法何嘗施用只今十人保長各催本保人戶

官物則充役者物力最高而所催官物又少自然易得足辦其狹都十大保長內有物力低小之家卽令諸縣每年夏稅起催前一月逐都一併輸差物力最高人戶四名充戶長內尤高者催夏料次高者催秋料卽不問已未見充都副保正大保長及歇役久近亦不理爲保正保長役次則庶幾諸弊消息而中下之戶得以少安矣

伏覩淳熙七年六月十七日聖旨指揮臣僚劄子奏夫差役以都而不以鄉此前人成法也何法行旣久人僞滋起於是有徙都之弊謂如一鄉有三都其第一第二都富者多而貧者少則所差之役當及富者而貧者得以安樂若第三都貧者多富者少則富者慮役及已巧生計較預圖遷徙於鄰都以避謂富者頗多迭相循環而充役之時少也是以富少貧多之都每遇點差殊乏其人纔及數千之產亦使之充役逮夫著役之後力薄費重非惟生計蕩盡至於鬻妻賣子殊可憐憫乞將差役之法不限以都舉一鄉而通差之庶幾役常在上戶而不及於貧人劄本司從

長相度其本處可行利便申某竊詳通鄉差募則鄉分闊處私顧家丁隔都應役亦於富民有所不便今欲適中裁處莫若立法諸物力產錢合充保正保長之戶無故不得移居出都保界其有須至出界者經官司陳戶役並於元處收排方聽遷徙違者杖八十勒還本都居住若自富鄉役次疎處移入狹鄉役次密處者卽聽并移戶役入所居都分如此財亦足以稍均力役少革姦弊其或都狹民貧役次頓數選差不行者卽許相度或全都附入鄰都或將一都分作

數分附入鄰都其及五大保者依法別置都保正一人通於都內選差則窮鄉細民亦可少免差役頻併之苦

浙東申省狀三

孝宗朝

朱子經濟文衡類編卷之十五終

續集

宋王曾文獻公集卷之十五

贊皇

不得後居世都休其有領至出界
 或於死定收排左職選使遠者以八
 任若自留郵後次身處移人後鄉
 六苦 州東申肖集三 表宗博 都分如此財
 入嚴汝潘內巽美限讓喉際男亦可以自
 樓公州入喉添其又正夫知昔為去限其

