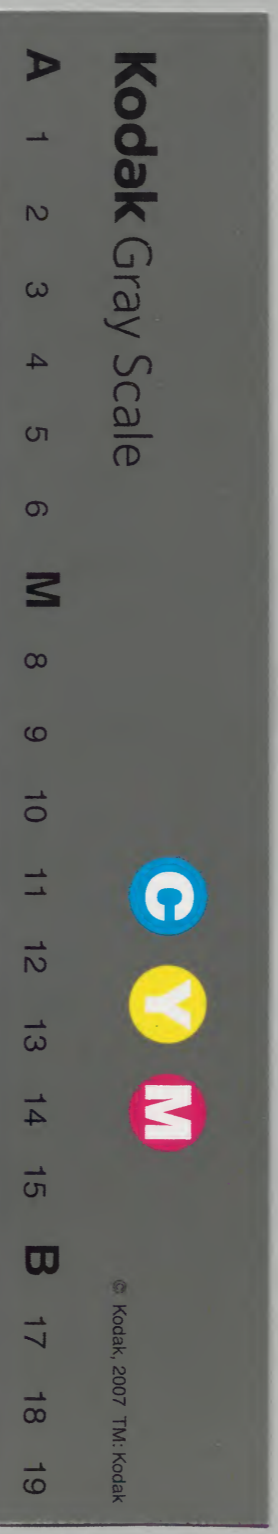


和書門			
三六八二	二	函	類
一〇	一	架	冊
二	一	冊	

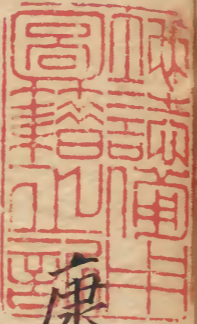
內閣文庫	
和書	三六八二
二冊	一〇
七架	二

內閣文庫	
番號	和 36682
冊數	21 ( 3 )
函號	161 55



台記三

康治三年



康治三年

春夏  
甲子歲

改元天養

生年廿五



正月

日癸丑

天晴雞鳴四方拜如常

女犯

魚食之後雖不沐有此事否依不審尋新

院女房等答云不必沐脚御只浴浴後不女犯

魚食給者因余夜前不沐只浴浴乎事終參院

白川押小路末

大宮權大夫連車 皇后

新造離宮

宮權大進顯遠來傳法皇命云須院拜禮  
入東中門西上列立  
廊  
東上列立也而日穩隱以東庭狹院拜禮雖  
入東中門可東上列欵如何申云小朝拜  
庭狹因公卿多時漸々北進今准漸々  
西進有何難哉又如仰入東中門東上列  
立非無便宜且亦可隨仰者左大將云善  
顯遠飯來云西上列漸々可西進者左大

臣參入後有院及皇后拜禮了

今上御時無院拜禮

即參新院左大臣已下

拜禮次參大宮此間秉燭次參攝政御許  
今日不被出仕今上御時元日不被出行  
疑若不欲拜皇后欵雖爲母后已爲諸大  
夫女因不欲拜欵雖有高尚其事之矣義似  
有無君之心事君之朝不尊君之母可謂  
無禮欵拜禮了步行參內先皇太后拜

次

參朝餉見參云云次奏依

所勞不能內弁之由

參撰政云  
同申此由了

光房即

步行參高陽院菖蒲

九字落字  
戴餅

七占 雖着袴

後女房之先例也次參土御門前齋院

依召入簾中即退出即浴

浴依也

左大將雅建

行內弁云今日始內弁去今年七日未

事了之前余退出以後事左大將行之自

始內弁今日始也左大臣自新院退出不

參內可謂無礼歟

○今九今年四歲因自今年不戴餅是依為

庚子略之抱於菖蒲者雖為庶為長又余子今

無嫡子因備嫡子之礼加之女房有養子

之義因至七歲有此事

二日甲寅雨降不出行入夜自筆折干東

記七日要事

三日乙卯晴夜參宇治使參一条殿入

夜飯浴

四日丙辰 晴入夜參高陽院萬蒲戴餅了  
參御堂依阿彌陀堂修正也明日行幸可  
騎用之馬於前庭自乘誠云々

近衛五日

日丁巳 晴有朝覲行幸已一刻參內經  
敷政門先參太后在處即參朝餉小時清  
隆卿奉仕御總角此間攝政上 被命云  
向陣可有召仰即就左伏端坐有召仰事

午欵

子斜行幸出御西門入法皇御所

白川押  
小路未

東門行時頭弁來傳攝政御命於新大納

言伊通曰雖扶疾僅參入難參門下早可

被申事由予云執政不候者依藏人頭氣

色申之汝早可參門下頭弁即參門下示

氣色新大納言參上奏之飯來示許由即

御舉舁 中門帝后共入御了卿相著殿

上小時頭中將來傳法皇之召即參上取

近衛

三衣筥御拜間儀如去年但不奉拜皇后  
又不垂御簾御拜間天皇無一失又進退  
有度如成人見者感歎御拜了殿上依  
召相引叅上奏舞如常內御膳陪膳右大  
將新院右衛門督法皇簾內因供之撰  
政赴給其間樂末行事申事等余先奏上  
皇隨仰宜奏法皇其中龍王依光時申障  
第二者則安可舞也而依法皇之命下薦

則助舞之依堪其能歛可謂面目御遊余

吹笙勸賞院忠能從三位新院公信皇后清章

暲子內親王賴實皇太后季家攝政室季

素藤家子叙三位御乳母還御云輦寄南

階有鈴奏未知其理攝政所被行歛還御

予密乘車自閑路參會無礼忠能卿

即奏慶供奉還御例大將待次進立今

日余未示兩大將令進立之後余進立是日

例也 出御時列立事也

七日巳未晴左府不可參之由兼日聞之內

內觸示藏人次官光房裝束弁頭弁外記

重範

依大夫外記 師安重服

云已刻可參內其以前

可催具者又告知相卿等早且自守治給

御書云有申事件事一定後自撰政許可

參之由被告時可參者申云只今參內但

於始事者可隨撰政殿御命午刻參內御在

門內 便 宜同大同先是公卿多參予者左伏此坐北乎

別當日夜前叙位未請印依少納言不參

也于今尚無申可參由之少納言云三位

記入覽筥在南坐項之左武衛重通來欲

就此坐北予示令着南依入眼上也即就南

坐東一間北面例東面北面依上臈在此北

坐欵先年予就北坐時左大將雅定就南

坐北面被示故實由今重通北面叶左將



之言余問無請印由緒於左武衛對曰夜  
前少納言師教參入然而中務少輔教良  
申可參由俄不參雖催亟又不參及深更  
之間代少將他輔等不能催出師教退出  
今朝師教不逢使師國申不可參由此兩人  
辭四位而被叙仍憂不參云云成隆申所  
勞由行幸催時申請實檢使云云遣問例  
於師安許申云無請而少納言不參之例

者予問人云非可點止外印少納言不  
參時以弁爲代可准彼欵又行幸奏少將  
爲少納言代可准之欵權大納言宗輔伊  
通等云可准  
例欵又宗輔卿云節

會召如何余云正曆元年正月十六日蹈  
歌節會少納言不參以右少將理兼爲代  
印宮雖希有之例至節會召者不可事闕即  
余招光房間間云少納言如何答云成隆許

消息了但不可叶欵即以光房申攝政  
云三少納言許遣苛法使可被催出欵若  
其身不叅者可搦召知恥從者欵成隆申  
疾病由可遣實檢使欵又可被停任欵飯  
來云二少納言遣外記使尸可催出若不  
參者可搦召知恥從者自藏人方遣馬部  
等先例不見之故也至于成隆者可被停  
任不可遣使但奏法皇後可有停任卿等

云不知病實否停任不得理欵即召外記  
仰二少納言事小時外記申云師國  
死穢由因使部召具從一人歸叅師教閉  
門不逢使可破門欵予答云師國自之不  
申穢由今申之去年考定又臨期申穢由  
度如此更不可信重遣使可仰慥可叅  
之由尚不叅者又搦從者師教早破門可  
催出<sup>項</sup>不叅者可召取從者煩之外記申云

兩人皆申可叅之申由又項之外記云師國  
叅入申無穢之由余云所召取之從者可  
免者即示武衛令行請印他事夜前皆了  
只請印許也此間師教叅入人勤請印中務  
輔賴輔也下文時上卿向座上為以背不  
向余欵理可然欵予召外記仰云師國可  
勤節會之召請 之間暫撤小庭慢了如  
本引之請印之間光房來云成 任余召

外記仰云又加仰可傳宣式部之由作北  
之外記光房又云教良夜前不叅可被催  
居小庚出谷云他輔叅入無可被催出之理可被  
罪者如成隆可被停任欵即光房仰內弁  
請印了武衛參射殿奏聞余問人云此  
後不可有事欵答曰無例請印了奏聞返  
度留御取今日請印了即留則移南坐令  
御取若夜前付次第了欵  
上軾此間武衛復與坐北坐召外記問諸

司云叅否之次同馬寮 叅否申云左右頭  
不叅自余皆叅 助允屬左 奏外任叅之次 右各一人  
申攝政曰馬頭左右皆不叅以近衛少將  
當時叅入之人為代官流例也不論四五  
位無少將者中將勤之又有先例 康平四年 申  
將良基見 其人者飯來云左頭代左近  
殿御記  
少將光忠朝臣 四位 右頭代右近少將行  
通朝臣 四位 又云有加叙沙汰暫不可給

下名者下奏之次仰代官人於外記項  
之頭弁藏人弁等來仰加叙人又云顯  
定來定切謀然而被叙 不入勘 但同年限 文  
於外記可叙也申下名令宰相中將教  
長朝臣書入 顯定雖不聞外記返事書入 之依為奉公之人也  
返上之 不入 說 酉刻給下名謝坐間始秉  
燭今日謝坐揖拜皆西面 最下品 說也 元日例  
蹈遣右足依無殊事叅入而練間失度可

恥次第如常、叙位宣命於東階下壇上見  
之例 出御時於陣見之而康平四五年  
七日東極大廠内并雖不出御於軒廊見  
由見彼御記 康平比里内也無壇上 今日  
追彼例也今上御時少間節會不出御隨  
又今日御物忌也白馬奏立軒廊東二間  
見之允入敷政宣仁門來南砌也 無史生 依不加  
也者例大臣多立階下壇上雖納言或又立

壇上欵而大二條關白長元三五年立此  
所之由 彼記今日追彼例 長元比 御大内又如  
本挿二枚伴二允進射殿奏之康平五年  
東極大廠乍二枚奏由見彼御記 干時未 任大將  
給今日又追彼例今日二大將不叅 大將 兼  
坊家 別當 大將依暇奏文不加署先例也 去  
日備 前：司國教卒左大將  
之從父兄弟也 坊家奏文不加署

馬頭代少將取笏渡余問人云頭代帶

弓箭否先例無所見如何諸卿云未見及

者別當云取拵字渡樣覺侍也召藤宰相隆平

時詞曰叅議藤原朝臣人三位也叅議

兼丹波權守去年滿當時長曆二ノ正

無兼國又全不兼他官教通一ノ正東記云大ニ奈園白召參議經

任朝臣給宣命注云召詞云叅議藤原朝

臣是依無指宮也勘補任干時經任兼侍從備中權守

今隨彼例召叅議也坊家奏於東階下壇

上見之別當尤中將為通朝臣令持奏杖

於將監來壇下傳取舉之如常將監不持筆依不加

署余見了拵杖進弓場殿奏之路間中將

持杖左近廳頭久未取余云將監可持也

中將答云也余云次將持樣覺也

還昇後問諸卿對云令持將監進射殿又

傳取奉之年來例也余案之中將自持可

無難歛又令持將監非無理久未<sup>未元</sup>知故實  
人也如此事執申尤有興宣命拜了  
還入軒廊不還上又不臨祿取經宣仁和  
德等門退出勘年二東記多被記不臨  
祿所之由仍追彼例也頭弁仰加叙人  
之次樂云成<sup>隆</sup>綢舞官了而夜前依諸司勞  
叙爵可被停者答曰位記筮進了早可被  
撰留也即命參議合<sup>合</sup>摩下名又可停之由

仰內記了

奏宣命見叅返給之次光房仰云中務少  
輔教良停任但不停日向守者乍立射殿  
仰外記了<sup>所傳宣式部</sup>翌日外記來云成  
隆教良停任何事乎答云依不叅請印也  
就中教良申可叅由俄不叅之故也參議  
床子折妓女未舞之前撤舞室四面引物  
如此等時裝束弁<sup>頭弁</sup>被召怠狀今日余

資信

省 省 奏事由撤案了可有親族拜而今夜

所司遲撤仍先拜舞是故實也見北山抄

江納之裏言書脫力四年記

天慶

鳥羽 崇德

八日庚申入夜參高陽院姬宮御共參法勝寺有兩院御幸飯路姬宮富白川殿給依式日奉拜春日

九日辛酉終日与成佐正改周易畧例點訛

崇德

謬新院幸最勝寺云々

十日壬戌戌刻參新院項之幸法勝寺余供奉

依召候簾中次幸成勝寺干時馬嘶風人

霑雪還御後余退出依仰不供奉

十一日癸亥戌參刻圓勝寺項之新院并待賢門

院幸之新院御車在先未知其理余依

褰御車簾雅仁親王

被推御車後褰簾後先親王下也項之本

院幸

十二日甲子酉刻參高陽院与菖蒲同車參撰



政殿令菖蒲 叅之後相具飯宅即叅  
尊勝寺次叅法勝寺先是新院幸依召候  
簾中次幸成勝寺余自困道叅會又候簾  
中項之飯宅具菖蒲留是高陽院即叅法  
成寺鳴鐘後飯宅未刻車宿火人消之去  
冬午刻又同前 右將軍示送云放火及度  
火又消 度可固衛對云災祥者不德之所致也寺  
而難消但試可行禳火之祭祀又隨火星

之出入可用

見左傳

十三日乙丑自十日至今日正改易卷第一  
點入夜成依依毋疾退出

○十四日丙寅乘燭車宿放火人消有累火之  
紙實長日以此事給街道人可令顯者對  
曰詛人未消我災非君子之道叅高陽院  
菖蒲戴餅今日了次叅法勝寺本院及兩  
姬宮渡御項之新院幸次最勝寺及曉還

御

十五日丁卯秉燭參白川姬宮御共參高陽院退出

十六日戊辰晴亥刻參內就左仗頭弁仰內弁渡南坐召外記問諸司參否次奏下外任奏了土御門大納言已下出外弁余起坐押笏紙着靴著元子陣引內侍召謝坐出庭中之間雨下然而猶於庭中拜了揖

皆西歸路只一丈許練後早步入軒廊依

雨也令頭弁裝束奏下使弁欽改雨儀之

由可許後仰同弁上殿著坐開門圍司著

召舍人少納言師國朝臣立兼明門以日

用之仰云大夫君達召少納言不待仰稱

羣臣立宜陽殿壇仰曰侍坐數雨謝上殿

粉熟飯汁一獻國宰相二獻酒勅使教長

三獻立樂仰宰相欲了之間立軒廊東二

間見坊家奏別當左大將不參又別當中將爲通朝臣不參少將光忠

奉之次將立南砌內列立壇上見奏依雨

儀於廊見也經南殿北廂進弓殿奏之了

妓女可早出之由仰次將歸本道昇殿例

令取標依雨儀不令取妓女昇西階於南

廂三迴土大納詩語乎云妓女廻自西至東頭弁云至御前間更及不東進者女

官奉紙燭及降西階此間不可立舞妓拜

之由示如常納言向陣見宣命等經南殿北

廂進弓殿外記自殿下來逢奏之返給飯本道留

立軒廊西一間外記在南砌內余拔取宣

命見於例參

壇上取之雨儀立上殿召經定朝臣給宣命

召教長朝臣給見參祿法次立回陽殿標

宣制一取再拜又一取拜舞余不臨祿取

自和德門退出參高陽院及天明飯家

十七日巳巳自夜雨下地湿或有止時然而

不及晴有政始已刻叅外記依地濕於陽  
明門著深沓入建春門砌北行於東北砌  
著淺沓昇石階著北坐自柱西著南向道

向龙乎取扇直沓余先之著橫坐

北乎備忘乎

茵今日初如此山備忌并九条殿口傳等  
如今日可著也仍從之余著坐後初著政  
之日誤著橫坐今日如改之後日重案九  
口傳雖龙大臣不叅右大臣自柱東著之

由所見也今日自西著失也但龙大臣不  
著坐然者余自柱西可著欵又案之去廉  
治元年公卿雖不著坐可著官外記之由

宣旨了猶亦自柱東可著可曳户之

後於初所著深沓著廳昨日式日因用十  
六日申文并少納言入西户余命令廊内  
退出時用南小户依地濕也請印了著南  
所申文後史欲申奏候余令止依攝政時

無大臣候奏之儀也。勸孟龙少弁師能少  
納言退出時於替沓之所著深沓北砌壁下床子  
下也立西砌母屋中柱下揖弁少納言叅  
内土御門著龙仗自外記叅入不論大臣  
納言叅議不論晴雨皆入敷政門也。有申  
文藏人方吉書了。叅高陽院入夜退出納  
言師教雖叙四位依除目之前叅入立四  
位弁上今且始有草命沙汰俊通叅任依

日宜

十八日 庚午 音樂

十九日 辛未 成依来改正易卷第一點了他

卷之先了

廿日 壬申 昨日今日草命沙汰友業俊通在

前

○廿一日 癸酉 朝晴午後陰未始叅内馬丸依  
賭弓也先叅朝餉次詣太后御方次著龙

仗先是左大將已下取奏著火色下叅候取奏著火色下

重雖姑女房暇日數內除服可叅由有仰

仍叅仕今日右大將不叅

藏人治部少輔範家来下日時之次仰云

射遺所叅議藤原朝臣清隆予結了渡南

下外記之次仰射遺之人了叅議候座

之今不候座仍不示之申始右中將公通朝臣来召

起座取弓矢歷階下著御前坐於南階西

腋間飯付中將答云左光忠朝臣右成雅

朝臣共少將余即揖之例召諸卿之次將

南面立公通去今兩年北而永曆三年祖

父公實卿北面由見經信記追彼例欵諸

卿坐定大將起座出慢門見奏文兵衛射

手并矢取奏共引裏紙卷重之還入慢門

徐步不練經中柱北就簾下奏之退飯經

東庭復坐作法無失又優美翌日送札示

悅由御簾搖時予在座上不見簾

仍問卿等知之

余進給之還坐乍卷重矢取奏給之仍引  
取懷之召的付給之尤將稱唯後可召右  
將之由存之而尤將良久不唯因又召右  
將次第存例一度近來終頭左大將自無  
名門退出干時不秉燭八九尺許尤兵衛  
佐不參因右兵衛佐公重兼申之依予命  
也尤番長兼成矢有論奏事由遣藏人尤  
近將監隆憲見之申的由因仰出居令的

申三度間雨下奏更由改雨儀余仰出令君  
出居坐敷上達部末南北筭判刺坐敷安福仰掃部寮  
東廂的付坐可改否無所見因問諸卿又  
無慥答之人余案之本在砌內不可必改  
欵仍不令改三度終頭之中將經宗朝臣  
來仰云以三度為限余仰出居舞龍王之  
管奏的付文依右肩不奏納尊雖發樂余止之  
尤十右九右近府生久利中四滿坐感歎矣

舞龍王了余經無名門殿上口退出今日  
二三度停兵衛射手如例今日予著櫻張  
下軍去年朝觀行幸後日元大將云雨儀  
出居南上之云二的付坐雨儀時不改後日見  
北山辛中云筭判刺着坐雨儀在校拔書殿額  
間砌今日余依江次第令移安福殿可謂  
失歎

廿二日 甲戌 入夜師能藏人來云自今夜除

目可俚召仰諸司又云外記相具所參入  
也即仰外記又仰師能北斗拜

廿四日 丙子 齋戒 今月分 入夜參六角堂行  
願寺依願成就自今年三ヶ年四氣一度  
可參六角堂也

廿六日 戊寅 叅院依尊勝陀羅尼也項之退  
出奏仁和寺依尼北政所御坐也 被行弥  
陀称也 仁和寺法親王問云春日南高藏



神祇

東有小社余宅乾垣外其名何余荅曰号火御  
子親王云今法皇御宇時御春日南高藏  
西里亭宇治禪閣為執政臣常自北陣出  
入公種法師為隨身其比禪閣宅中侍男  
一人寢死卅日穢經年暑着之後件神火御子  
憑人云我常畏公種前聲因致彼侍為不  
令執政參內也

廿七日己卯至自仁和寺

廿八日庚辰權中納言公能卿子六女於此

德大寺實熊子

亭加元服正寢南廟為其處右大將已下東來帶余

衣冠余加冠也於家為主於禮為客雖非  
禮之正右將軍權時之宜行之余陪膳中

將半通朝臣役五位公達內院殿上人饗應之

甚也一獻右大將是主人也例主人乍坐取盃

今日將軍起坐取之敬之深已也二獻別當

中納言三獻宰相中將經定新中納言季

成卿取細釵置予前又有引出物馬二匹  
中御門中納言宗俊子  
又大納言宗輔有引出物馬一匹今日理  
髮大藏卿通基朝臣如此窮者頗不能理  
髮夏欣先日仰書佛師教遣令書易卦成  
佐語云教遣夢著礼服如御即位之人五  
六十人許立迴加檢察令書之其中有戴  
三中冠之人如主人件人對居教遣殊加  
檢察者今日召教遣問之如成侗之言

北九日辛巳叅院次叅新院咒師也戌刻退  
出

○二月

一日壬午少納言通憲方人來言談依慶申  
也余請習易筮成卦之法對云諾

二日癸未奉幣

三日甲申自昨日見昌泰已後草革命草令等  
勘文今日深更見了昌泰已後友業俊通  
至今度

等對居置算

五日丙戌入夜叅高陽院良久退出

六日丁亥自一昨日引勘春秋緯然而古人

勘文所列之文外草命草令等事不見先

日列侍詩又文同至易傳者古人取引之文

不見為奇

七日戊子晨興引經鈞命草今草令等事

不見但諸即春秋緯并鈞命決有可叶草

命草令等之疑文粒久等夾算問友業新任少

納二人通憲初叅晴改云上土御門大納

言

八日己丑念殊人傳云夜前少將家明於清

水橋下逢騎馬之武士鬪亂家明所從或

被殺或被傷件武士不知誰人云今案

家明為諸太夫而任少將追前僭上之甚

也天神惡之歛

九日庚寅頭資信朝臣來云可奉仕祈年穀  
奉幣上者答義由頭云十三日可有甲子  
之定同日定奉幣使如何答有何憚乎頭  
又云應德元年二月改元同三年讓位例  
不快萬壽元年七月改元吉例也今度可  
被用彼例之由所存也余謂所云無理此  
朝臣雖明我朝書記已時漢家經史故發  
此言歛

十一日壬辰今日依日次宜招少納言通憲  
習易筮成卦作法今日戌日有憚伐否問之  
通憲曰無憚因習之寢殿西北廊設坐通  
憲西面余東面是武王受冊書於太公之  
禮也注學記正義云世六王庭之位若尋  
常師從之教則師東弟子西面与此異也  
今案成卦者重複也可異尋更教學之儀  
因准冊書之儀也通憲并余自一昨日  
坐皆高麗

精進

但魚食、不忌服。忌月水亦不

戌刻通憲

來布衣、余相逢

烏帽子直衣

習之通憲先成卦

次余成卦

不問吉凶

及子刻欲飯命予云

勿多言、余對曰唯通憲与帖子錢

眷余以列見考定抄二帖

次第一帖与通  
雜例一帖

憲曰勿他見書寫可返與此書先年大臣

着座時百日之間忌寢食取抄書也

十三日甲午雨下入夜晴依可有甲子之定

自今夜始而講論皆以優美道之光華家

之名譽身之面目何事如之仍感悅之旨

仰了、豫所定仰一二三四卷也藤友業可

疑三四然而為初度之上一二無難仍停

之去十九日請師可勤之而有所勞辭退

仍今日臨時講之懸孔子置經如常但不

備祭奠又無拜議允詩仍予烏帽直衣不

繫齋但與漱師元衣冠取笏今夜無祿

近衛

○廿三日甲辰皇后光堂供養導師座主公卿  
直衣院并皇<sup>后</sup>渡御予参仕入夜参内改元  
也語在別記

○廿四日乙巳講礼記臨時其儀如去廿二日

講師直講中原師長衣冠問者山城前史

實長一二卷論義也一曲礼上大夫七十

致仕云々然者致仕後全不出欵二擅弓

上伯仲等字以何年称之哉三重疑之其

兼燭参内依公卿少延刻引乎有祈年穀奉幣

定龙大臣并書之中子定夏在別記去月

十七日已後革命草令沙汰以夜繼日燭夜業俊通

在前今日午刻終切去夜不日目合天明予

擬作勘文禪閣詣高野給云々僧参御共

俗不参云々七日籠給還向之次詣粉川

又眺望不木阿氣和加浦云々法周穆之

昔欵

十五日丙申叅院

十七日戊戌晴有甲子定在別記

十八日己亥明日子日因於里亭開卜串其

儀出居南面撤脇足硯等予衣冠取笏使

左衛門權佐親隆東帶召外記重範所在侍則

入宮持來令外記開如常仰可遣乙卜合

顯廉廣王之由外記称唯退出須浴然而自

昨日始賀茂精進仍不浴也

十九日庚子祈年穀奉幣已刻叅內宣命清書

不可覽之由有撰政殿命仍予見了返給

內記則叅八省次第常賀茂使修理大夫

忠能散三依參議等不叅申殿下催之松

尾平野使參議經定朝臣八幡使中將源

師仲朝臣依地下四位不叅申殿下催之

歸宅請周礼講師前少納言定俊問者山

城前司實長二裏粒疑之五六卷論義也本

所定講師新直講師元俄称障仍改之依

甲子年無詩今夜詣吉田賀茂

○十一日壬寅晴午僧御讀經吊供奉新院御

幸有惣礼予貫首練步亥刻講周礼講師

新直講中原師元問者雅樂助藤原成佐

一二卷論義也一称天官何故乎二醫不

三代不嘗其藥三重疑之答曰皆無難中就

二論義委競釋說經又優美本道人奉仕此役

二重或覺釋或列引他所釋答申至三重全

不答申追可勘申之由極奇事也但問答

神妙之由仰共父兄文師安依為師也師長去

年十二月可勤之而有障停之仍今日臨

時講之本所定仰一二三四卷也而依為

初度停三四也

十一日丙午詣春日自京直叅其後向宿所

僧都來相逢



廿六日丁未今晚叅御社即可飯浴之由存  
之而不早興及天明仍戌刻叅御社即飯  
宇治去年不叅仍連日叅詣

廿七日戊申今晚夢其時不覺追可合並禪閣

至自高野居橋下宇治依惡日不歸御所

余叅上

廿八日巳酉今晚禪閣至自橋下召清兼奉  
樂

廿九日庚戌奉樂

卅日辛亥召伶人等奉樂具菖蒲叅一条殿  
又叅御堂念珠

○三月

三日甲寅禪閣欲叅給御堂依甚雨不叅給  
一切徑延列列臨夕會伶人奏盤涉調之樂  
間壽樂之間清巡多失今日節供可持來  
宇治否申禪閣仰云故殿籠給内御物忌

之時於里亭供之然者於京供之有何事  
乎者仍不持來寧治

四日乙卯晴入道殿尼北政所渡御平等院  
余候御車後一切經會了飯浴便叅鳥羽

院御精進屋

自昨日  
精進始

熊野

逢通憲退出

五日丙辰自今夕始阿彌陀佛百万遍自今  
年四氣可有之祈請云順次生往生極樂  
若罪業猶深者三生之内往生又始聖觀

音護摩七願趣同上但加祈今年平安但  
護摩者今年許可修也依死年也

十二日癸亥招宰相中將教長朝臣令書周  
易外題及卦名今日之中時護摩結願

○十七日戊辰大夫史政重宿祿卒行年五十  
有二忠直兼備天命不長伯弟夷以仁飢之  
類是也識者以為近者天變頻見政重天  
亡之兆矣政重即世官中可哀衰凌之故也

十八日己巳百萬遍念佛今日酉刻終之入  
夜叅六角堂今春一度叅了今次叅內候  
度夏分也  
宿昨日依御物忌也

十九日庚午臨時祭使隆季朝臣庭坐五猷  
之後重盃成雅朝臣取之四位今一人可  
取也而嫌成雅皆遁去雖有殿下立<sub>之</sub>仰猶  
以固辭依有頻仰雅國朝臣取之四猷家  
成卿可取也依爲使 公能卿取之余勸

盃之間誤着使沓行足就垣下金吾家成  
示此由予答云只可着余沓也余與公能  
卿同車退出改衣裳又同車見物

近衛 二日癸酉見周易卷第一 一代仁王會云  
不叅始如意輪供作覺依去夜或人夢惡也

廿三日甲戌叅高陽院次叅皇后宮 白川與  
隆季朝臣暫以言談昏黑叅新院先叅太  
后御在所逢女房次見叅上皇深更逢或

隨身即退出故家政宰相子僧一昨日死

由聞之仍不可出仕

十四日乙亥依太神宮條、新訶有伏儀云、

依服暇不叅或人語、左大臣被院女

十五日丙子物忌齋戒 二月分

十六日丁丑物忌齋戒 今月分

十七日戊寅除服中家明日可叅鳥羽而日次

不冝仍今日叅高陽院今夕法皇至自熊

鳥羽

野居鳥羽

十八日己卯叅鳥羽

十九日庚辰叅石山寺懸下簾如女車為不

令人知也申刻出京深更叅着候女房局

鳴鐘行飯女房出工字左乳母豫叅候局成憲

在右共今朝作如意輪像鑄摸又今夜始如

意輪供仁覺祈請會合事又始一字供實依

北二日夜夢也

卅日辛巳革命草令沙汰申刻叅高陽院

○四月

一日壬午入夜叅皇太后……入内余乘

車自閑路叅會寄御車了退出次平坐云

上左武衛宰相太皇太后權太夫次祭除

目云云

三日甲申戌終與式卿三同車余水于泊何伯或

受領讚宅及天明飯自去年雖通書全不

返報今夕始會合如意輪供已以成就

四日乙酉自河原奉幣

五日丙戌今明物忌

七日戊子革命集類了十二卷余并成佐立

成依善家說相分仍各加封納置樓底友

業追可叅院高陽院入夜泊或

八日己丑朝雨午後晴有院御灌佛依太神

祭使余所無之依御出家後被行……但

白川院御時公家不被行時不被行云々

予叅仕為貫首北斗拜二月分

九日庚寅齋戒今月分入夜向或所北斗拜

三月分

○十日辛卯或人示送云有驚歎之事始終吉凶如何又企出行有悔否使寬救筮之復推可下給者即命寬救筮之遇漸之坤寬救云當時不快終吉又出行不快余復推

云出行吉自余同寬救或人出行吉云々既如余言矣

十五日丙申賀茂詣不叅仕與大將同車向

棧敷見物八日以後稱疾不出行

崇德 十六日丁酉向棧敷見物上皇有御幸忠盛

供奉車後人不為可

十七日戊戌乘女車向紫野

十九日庚子奉幣如常依例講儀禮講師實

長問者俊通孝能

一  
二  
三  
四

論議等見記錄依

甲子年無詩

○廿日辛丑式部大輔敦光朝臣二子依重惱出

家雖非鳴才雜筆冠絕當世矣天之文

欵敦光申請以其子大內記長光被聽新

院昇殿依為御師讀也遺过山城

前史實長問敦光朝臣病依為書始時師

也其外不習書

周易見了

令子廿一日壬寅大皇太后崩權大夫忠基卿兼

法皇詔行喪事

廿二日癸卯北斗拜今月分

廿三日甲辰奉如意輪像銅六寸

廿五日丙午使侍經兼問通憲病依習筮也

今日寅刻鷓鴣鳴云使恭親占曰吉也使

寬救筮曰廿八日成卦可持叅者

廿六日丁未親隆來語云大后葬雜事明日

可被定云、法皇自明日可令觸穢給忽  
依有養母之義可有五月御服衣色同喪  
禮偏法皇所令沙汰給也君子曰明王以  
孝治天下此之謂也昔喪白川太上法皇  
哀容遇千禮今喪大后又不失節矣孝道  
之美豈有所加哉

令子

廿七日戊申易點失錯重改正了自去廿一日有此事  
廿八日巳酉見易正義

令子廿九日庚戌召友業習六壬占葬太皇太后  
于石陰入夜乘女車向中御門大宮見大  
后葬禮卿已下會葬之數百

○五月

一日辛亥招法印勝豪習藥師壽命兩經了  
行年八十六宛如壯年者罷出後送午一  
頭

五日乙卯依教任玉燭寶典曲之意殺殺摺齡以



面著方尺之布令蒙侍宗廣貢頭居庭前

東面無動矣是見百鬼之術也而無其驗

七日丁巳依延久聖主御忌日精進阿彌陀佛

千遍追慕為彼臣之故也精進阿彌陀佛

恒例事也每年不闕

八日戊午齋戒

災祥九月己未寅刻下人云法皇御所白川北殿火即

與大將軍同東車入先之渡御南殿法皇

觸太皇穢仍先日公卿不可昇堂上之由

被仰然而今日昏昇召阿闍梨隆賢為愈

少納言通憲疾令修千手供於本房是且修之

為易莖師且為當世木士余深傷之故也

但不可令人知之不了告通憲之由仰含

闍梨了余又乞不滿千手陀羅尼二十一返通

憲自熊野路受此病此闍梨年來熊野入

功仍殊所仰也陰陽師安陪參親來日通

憲疾病余問曰筮吉否對曰遇兌☱之坤  
☱余占曰不死病必愈矣非唯病之愈南而  
已又逢君之恩勿勿憂已今所動四爻仍  
以兌坤兩卦大意占之就中逢君之恩偏  
據坤卦之意

十五日乙丑通憲病愈昨日 午手供結願七  
日滿之上通憲愈之故也召隆賢示感說悅  
之由自今日始弥陀百萬五月十五日九

月十八日定為式日仍不擇日次

十八日戊辰始觀音護摩宣覺閣梨

○廿日庚午甚雨最勝講初日也未刻叅内候

殿上朝夕而坐畢

午時  
東燭

叅朝餉次向陣依

賑給定也使龙大弁書之招龙少弁師能

藏人欲覽撰政師能云退出之次被仰云

不可覽者本云余召外記下之此後可有條

事定云々上卿龙大將余觸大將退出示

△災祥

龙大弁云觸上卿可戴定文條事無異議之故也且又先例也今日行香間余有失  
○龙大将語云大津有人生鬼<sub>子</sub>之者其白面長一尺有二目不開鼻長及頤<sub>下</sub>下有口頭後又有目鼻口但其目一矣弃之路頭行人著寄杖則取之起立一夜之間已失不知所之也<sub>紀異也</sub>

廿一日辛未大威儀師寬救憂瘡云、即使

問之對曰及獲麟見其反札寬救手書也思之當時未危急欵遣乞筮<sub>秋</sub>見之遇臨

三三之復三三<sub>臨九二動</sub>余占曰據九二夕辭并正

義會釋等推之病難愈依會釋陽將消也

正義但<sub>宜</sub>有從有否乃無不利以之推之吉

見疾意加療治者可得驗近代醫能難知

病意然則生少矣又案臨卦辭曰

至八月凶云、案正義八月有三說<sub>建未建申</sub>

建正義案注以建申為最會釋說建未為  
最然者六月七月八月似可有凶就中據  
正義者七月依會釋者六月書筮不審十  
一箇條又曰此外有秘事可注申又使前  
弟子之中誰吉習之  
少納言倭通問寬救歸來曰瘡上邪氣加  
只今不覺得常之時可注申者又曰寬救  
申云此筮甚重但非無聊扶欵已與余占  
相問同乎

廿二日壬申仲範許有赤籠之水乞之由遣

寬救之亭又召內近頭丹波實康雖非多  
才能見

疾死今見寬救歸來云必死自今日後經

生十余日與會釋  
說同是疽之類也當時瘡身如

播赤輪四五許寸在右肩上云

廿三日癸酉召醫師成世遣寬救亭歸來云

吾疾病難故不愈扁鵲何益乎不令見瘡

廿四日甲戌寅刻夢想入夜參六角堂不審

四條又問寬救法皇初幸太后

廿五日乙亥滿百方了護摩結願前日所問

之筮不審寬救子亥救持來令亥救書

寬救加判依疾重也即召亥救談筮事

○廿六日丙子自去夜神力品爲廿九日供養

也恒例事也書參宇治使詣一條殿傳聞

今日午刻東三條乾角社擣無風折件木

口徑四尺九寸去地四許尺折云云或說

前日夕社內有數人語聲或說自良角社

木如煙氣揚入雲中未刻京師雷電暴雨

取之有颶破人屋或說此颶出自東三條

內木折時未有颶云云是夜有人魂自良

向坤其躰太甚

廿七日丁丑高陽院御共歸洛

廿八日戊寅太后御法事云云欲參入而法

皇不幸仍會葬之人外卿相不參云云仍

不參入

廿九日巳卯大威儀師寬救入滅云：符合  
實康之言今日入六月之節符合會釋之  
說

○此日庚辰參院新院侍取司治部丞親賴語  
曰臣有僕生年十六日在納殿內三時有  
一卒若女著初者親賴僕與之通事託女  
去即陰瘡數日而膿腫遂落矣先三四五

許日狐來軒間見此少男云：奇異之甚  
近代未聞事也是大炊御門北高倉東亭  
也此亭自本多狐也先年夏比狐書見數  
日禁之以弓矢猶見無止爰予備食量狐  
戶自此之後狐不見焉爰知狐有神靈乎  
此亭郭內及乾角有古小神社若其神之  
取致歎加之此亭度：免四方火災及家  
中放火之殃者乎

○六月

一日辛巳賜馬於實康感知寬救之死也

四日甲申叅院良久而叅高陽院次叅太后

之宮是予喪也依日次冝也依女房等招

入簾內逢侍及大夫君退出前齋院一昨

日為尼此次太夫君周為尼乎

十日庚寅晴法皇幸尊勝寺阿彌院堂請百

僧行太皇太后正日之事法皇服斬哀羣

法皇  
服斬  
哀  
令子

臣吉服但權大夫忠基卿服綱總衰導師興

福寺別當覺譽事畢行香布施予共預此

後法皇已致母義臣不能忌悼也請實範

聖人令供養銅像如意輪依願成就所奉

鑄也可為本尊

十二日壬辰叅院高陽院次叅新院是叅之

後逢或人有約束之事依或分憂之事也

○十三日癸巳臨時講尼傳定一二三四卷講

師助教定安問者成侂 三友業 三四成侂  
三重友業二重定安答旨甚以本不覺成侂  
問一條不全答滿坐含咲說法一口又不  
足定言委旨見記錄

十四日甲午月食正現

十五日乙未自川原奉幣依薙也

十八日戌戌終夜見易正義丑刻許聞鷄聲  
天明就寢翌日召恭親令占鷄事日可慎

火事口舌問日可避所否恭親曰今不可  
避者傳聞今年取々此鳥鳴云々恭親曰  
今日問此鳥怪七人

十九日巳亥院

○廿日庚子依例講毛詩講師散位孝能問者  
成侂三管登宣二講師皆覺釋說經又優文羨  
其論議在記錄

廿二日壬寅周易正義部十四卷今日見畢



安見 本經引合不落一文見畢正義首付  
點本與正義讀說相違之取用正義追可  
裏書也

廿三日癸卯晴今日有列見及直物事近江  
令春被任新司大夫史政重生存時問日  
列見料米前司可濟乎答云前司弁濟定  
例也其後不經程政重卒催前司之處申  
新司可濟之由于時太后崩廿九日之內

來廿三日可被行可奉仕上卿者報云此  
間<sup>有</sup>所勞臨期可申參否者召大外記師安  
重問曰今度直物之次先朝御時余執筆  
除目合直如何對云勘先例代始直物唯  
直當代而已不及先朝余仰云可隨先例  
者前一兩日付師能奏廿三日可行直物  
之由仰師安令催諸卿 告陳定虫 今朝師  
安來云師<sup>平師</sup>遠等申云重服不忝列見考定

今日叅否如何可隨仰對曰不叅何事之  
有乎早叅陣可調具文書也于時外記來  
云別當公教卿申云依所惱不可叅列見  
可叅陣定列見考定官掌催之外記不催  
記申云別當可叅之由被申余問曰列見  
催撰疾而叅陣定如何重可尋申今申其  
返事也余即仰師安日今日不叅列見被  
叅陣之諸卿自陣外可追出者日來不食  
之上解痢一昨日作日殊重今朝解痢少

不可行列見去十日滿世九日今月朔前  
司憲方妻死仍觸穢仰權右中弁朝隆朝  
臣列見行事令勸先例申云未任五位史之間  
無人間官底事間故政重子散位師經申  
云先例未有如此事但前司徒不觸穢之  
取可濟乎余重問云不可限列見考丁雖  
他事未至秋時新司濟見未之例可勸申  
者朝隆申云重問師經申云未有此例者

即使朝隆朝臣奏撰政及法皇歸來云前  
司從不觸穢之取可濟者即以此旨仰朝  
隆昇朝隆申云前司申云見未皆以觸穢  
難忽濟得仰云今度不可有宴穩等坐因  
取當不及半分非幾事相構可濟也列見  
不可過今月朝隆申云前司憲方  
右衛門  
權佐  
相構可濟之由令申者去此藏人左少弁  
師能傳撰政命云今上御時未被行直物

宜因相快午刻叅官宮著東廊召外記問諸  
司具否二省皆正官叅入不申代官中右  
以來未有此例矢左右大弁已下皆叅但  
弁不少納言二人通憲叅入云々欲就廳  
之時使召使觸結政停申文時刻移又有  
勞之故也龙大弁就廳之後外記法申無  
由予無答請印列見如常藏人式部丞二

人信重  
憲親

戴人上日憲親  
上薦然而依羔上薦信重在上各著袖狹  
表衣織物表袴

奉仕此役中古以來未有此例左右大弁

共就朝所右大弁一猷粉熟二猷飯汁三

猷餅餤此間著冰兩三度一猷後無定期為消暑氣之此

中羞劑依大后崩無宴穩兩坐不行罰酒

餅餤後右大弁起坐次左大弁又起是不

知故實也右大弁見文了還著左大弁可

起坐也此所儀中少弁不起坐右大弁還

著後左大弁良久不還著依見叅之失令

書直之間云之良久還著申文之儀唯侍

從取向坐上也史退出後仰左大弁云見叅政

直間良久又結申詞微音史可恐懼者第一

史忠行為座頭次有出立事如常自中御

門東行之間雪雨俄灑失威儀余已下指

筮自此後無出立之儀相率叅內于時申刻不昏

依直物事也余入西陣先參朝餉即退  
直著下就左仗端坐左兵衛督重通卿不參列  
見而參內申不蒙列見催之由欲召問史  
忠行之處未參內云：遣召問之以師能問之  
進官掌注文披見之重通申所勞仍件卿  
不令著坐召問史事等非最初之事直物事也附重通參有其事也  
別當不參若師安吉欲為置軾召官人不  
候召奏時又不候仍不置軾召師安重服

師安見稱  
儒哉儒哉

令進勘文披見之書曰永治二年余問云  
可書康治元年書永治二年如何師安應  
聲對云春秋之義可書康治元年而依本  
朝之例書永治二年余歎美曰此事見定  
公元年臨老忽發此言言个儒哉左大弁  
頭業兼曰逐日為明經博士宜矣招師能令奏  
之此間奏時數軾例令外記內覽之後職事奏撰政時無內覽仍直以職事令覽也  
攝政也歸來下之召左大弁給給之乍一後事

如常有少除自右衛門忠并重通卿名替

也但名替改秉燭書畢除目兵部召一通直物

五通皆式部召勅文一通成文乎二通入筥持來取

留勅文成久使師能奏之持歸仰了可有

叙位對曰取勞更發可急出出可被仰新

中納言即名石左大臣令放之先召官人

前畢除目并直物給二省及叙位事委新

中納言季成卿退出依取勞更發也先是

師安請曰遲參陣官召籠籬外記局如何余

曰先例欵答曰先例也余曰然者可召籠

者退出後問催重通之官掌申云慳催申

之處所勞由被申也

廿四日甲辰今朝物忌鷄事女房取勞重

廿五日乙巳女房疾重密之明經番論義

廿六日丙午女房疾重

廿七日丁未昨日今日向成依改直易點畢

廿八日戊申女房之疾有間

○廿九日巳酉以畧例令注畧例見之其儀一如正義但不洗手不著鴈衣唯著烏帽許依非文王周公天子之作也成佐進兼方記文章巧妙續載別記

天養元年

秋冬

甲子歲

生年廿五

○七月

一日戊庚往日本工權頭能忠申之猷背並書

亦但借覺忠僧都了余乞僧都今日與之嘉悅不知取為

上日職夏散位藤孝能才許致仕依滿五

十也其替以蔭子源有忠補裏衆取以貴

謹慎必石奮也聊無化他藝勢

鳥羽  
崇徳

三日壬子叅法勝寺依御八講也兩院有御幸

四日丑癸注略例見了

五日甲寅今明物忌對成依直略例點了

七日丙辰大風扶病不食叅法勝寺法皇依御

物忌不幸上皇幸夏未始之前依霍乱忠書

今晚寅刻夢想

九日午戌去七日寅刻夢及吉凶問占夢及者下女人也

俗呼鳴日日歌大吉也始見禮記正義廿一已廿

上去年見了

皇后入内云々通憲來終夜談然

夏

十日己巳皇后退出高陽院云々

十五日甲子終日見禮記正義摺本八張半今

明物忌

十七日丙寅參宇治便叅一条殿自一昨咳病

十九日辰戌叅一条殿覺勝閣梨祈之平愈給

自入道殿被奉御馬余引午



廿二日辛未今日少納言通憲出家云々余深痛

廿五日甲戌今明物忌自今日見周易釋文卷一

摺叩瀆記之文但違本點反懸黃句追正義說之可也

可使人出時付本經也其聲有不審者命卿生

徒引乎勤東乎來宮切韻知之

廿七日丙子使雅樂助成佐吊乎予通憲出家

○八月

一日庚辰祈年穀奉幣云々上大宮大納言高

陽院邊法皇御座炎上仍馳參于時昏黑

四日癸未依西京雜記意遣侍尾張兼忠惟宗

盛言合于於實長家此戶竹下令開基基

二粹兼忠共勝予平常兼忠員云々今

日有興乎與亨歎可有福之象也

五日甲申周易釋文委見之間每日不過一枚

終夜不合目四五夜况手書乎今日子刻

終其功

八日 亥丁午刻東帶先叅院次叅大學奉仕上

卿獻詩語在別記

十一日 寅庚巳刻叅院依孔崔經法誥願也給

馬二疋無賞也歸宅親隆為予供養一字

覺寬 僧都

十六日 未巳外記政予上卿宰相教長朝臣祖

母外 暇內依勅云有初齊宮官符清予依請印

或日可有申文弁官執云中弁以下一人

頭弁之明參議大弁着座之後外記法申

有申文今日左大弁不叅右大弁叅入非

議不可有申文者雖難取申難知是非愁永

誤了又頭弁云宰相暇內神夏官府如

仲者何予答日不可及沙汰者今日南取物

忌叅院歸宅

十七日 申丙率女房向鳥羽大將同車先余叅

高院院陽乎

近衛 十八日 酉平且叅御堂先之被始念佛小時

鳥羽 罷歸宿庖午刻法皇奉于京或云依主上疾也申刻叅御堂見叅上皇仰云法皇依帝疾京上

近衛 十九日 戌拂曉人傳夜前為救上疾被仰非

常赦午刻叅内上疾厚即叅高院法皇坐今夕皇后行啓啓于此第又行内即退出由

此第

廿日 巳 叅内院入夜評問叅高院院云依禪

問上疾也

廿一日 庚 叅院依御物忌不叅内上疾少宜

云今日依例講尚書講師藤友業問者

孝能 二重 卯刻儀始本不定問者直講師

无遲叅仍問者一人

八月廿一日

豎義春秋義課 意制義三傳優劣 後去春秋大

豎義 今度始有此更

講論了引布施之後各起坐退次探題雅

樂助藤成佐引問者四人 一問友業二問余三問孝能四

問實長五問登宣 但余不在此外列 著坐探題在上問者依

問次第就之本以師元為注記依遲叅五

問登宣持硯續紙著之依勤注記也今日

問者豫有議定依戈優劣定次第不依年

齒官位探題問者豎者皆布衣也問者著

坐了豎者前少納言源俊通進就圓坐改不

講尚書取 次探題以竿給豎者令讀上了

講師坐 返奉探題今各給問者了豎者表白次一

問五重 春秋以一字褒其義如何探題

調之 三傳作者誰人之乎 其後以只調調之後判得畧二

得次余取副竿於笏進就問者坐 衣業下

二問 三重 刻書變例如詩變風變雅其心

余歸坐次探題調之自二問以後探題自

始以只調調之次判得畧一得一畧令

次三問二重春王正月其心如何次探題

調之判得畧春王正月其心如何次探題

注也春秋制作時節統乎左氏能礼公免

能識穀經其心如何已上注也探題調之

判得畧左氏傳第十七與

衛例如何齊人來歸不調之推注得由此後無

祿明年探題友業豎者孝能由定仰了各

分散于時午刻

先例<sup>○</sup>祭<sup>○</sup>翌日<sup>○</sup>撤孔子膳只奉御前而自今

度有議定分給今日參入之人宅可為流

例

豎義夏

以八月建酉昔不謂友干為式日是孔

子生日也

公羊傳曰十一月庚子生穀梁傳曰十

月庚子孔子生

案之周十月即夏八月也兩傳日同月

異公羊解微穀梁疏不釋之案三經皆

云各十月庚辰朔日有食之計之十月

廿一日當庚子十一月不得有庚子但

十月有閏者十一月得有庚子矣案杜

預長曆八月有閏十月無然則穀梁

說可為是者乎據此說以八月廿一日

為式日矣

今日始有此事隨又當庚子寔難逢之日

也先聖聊有感應歟

去年定仰探題豎者又探題以義課春秋

大意制義三傳優省給豎者去月定仰問者及

註記今月上旬問者向探題宅爰筭又

豎者追隨探題今今聞筭僧前一兩日

聞之而儒道豎義今度始有此夏道之

大夏何夏如之乎仍上旬令聞之

問答委細在注記不能具記

廿三日 壬寅 叅院內上行步云云

今夕法皇幸鳥羽其次皇后入內云云

廿四日癸卯故大內記令明一周正日導師

律師道覺已講忠胤來云云未來聞夏也忠

胤遂怒出云云

供養五部大乘經云云敦任一周不女犯

魚食書法法薛旦般兩般至孝如曾子者論者稱之

或人多夢令明為冥官云云冥乎今案多第正直

之令然歎

廿五日甲辰叅鳥羽依念佛竟也夏了叅內

依御物忌詣太后在取女房王位語云上

疾愈但水漿漿乎不入口御占温氣無恐不食

可慎者又云石炭壇上地落但木未死仍有

御卜今明御物忌自十七日曉温氣頻噴  
物其前二三十日許水漿不入口云々

廿六日乙巳法皇々后渡御高陽院云々新

院御歸路

廿七日丙午奉祀於執政云明後日依伊勢

幣令就八省給申云々兼時刻可後從者

報命云上卿藤大納言輔奉仕云々其上

臈後從向八省無便宜欵云々傳聞依救

上疾被立云々

廿八日丁未參院及内

廿九日戊申齊戒今月分攝政參八省被立

伊勢以下九社幣為救上疾也上卿士御

門大納言云々

○九月

一日己酉依御燈欲出河原無可奉仕陪胎  
之四位以使申此由執政報云用五位何



夏之有乎但群行年無御燈如何仍留了  
余不學我胡政夏之取致也可恥之永被字  
知見禮記正義卷第卅五了

五日癸丑叅院白川師能云齋宮下向伊勢之  
問路次奏樂舞而件裝束可用列見裝束  
之由有執政之命者予兼諾歸宅之後召  
右近將監道方仰云舞裝束不可損注下  
向舞人亦夾名可奉若有損者可召勘之

故也

傳聞舞人等私求舞裝束相具云々不具  
列見是恐破損也

七日卯少納言俊長來云依為齋宮職事御  
共下向下給詔馬者則給了又長奉送使權  
中納言公能卿及左少弁師能許各馬一  
匹送之為問行事群行夏招宗輔卿入夜  
被來

八日丙辰齋宮群行事具別記今日午二點見

禮記正義第四十了

災祥

親除隆又云大光如電者起自南圓堂至西

金堂云々多武峯御墓大鳴云々

九日丁巳終日書群行別記

十日戊午自土御門大納言許送消息云天治

行故右大臣入道被賜攝政御記依被被手

例可給者即送別記參院及新院

始二東部類後通定安為上首先令首付

後使少納言成隆覆勘其後可部類後

聞今日實範聖人於光明山房入滅云々

先日聞疾由遣式部大夫盛憲問之疾痛

云或人云徃生極樂云々件聖人年來懸

心於安養之由對面時取語也又或人云

臨終弟子等聞音樂云々奇異之甚也

十二月庚申今春中門廊軒際雀生子其子成

長有班毛常飛來此亭衆欲取之不得左  
近府生秦公春取之獻余見之頭及上喙  
羽自背如常崔足赤受賞殊甚深更侍佐  
康朝國相撲有興々

十六日 卯明日若宮祭仍今且奉幣

十七日 丑巳叅院高陽院除太后服之後今日

初幸歡喜光院依吉日也或人云廿日於  
鳥羽可有競馬云々亥刻見禮記正義卷

第四十六 學記

十八日 寅丙始秋季弥陀百萬依式日不忌日

次式日正月十五日五月朔日九月十八

日等也五月二百万也

十九日 卯丁長送使不能卿被來一昨日入浴

云々談云雅樂助成佐在共書和哥之序

入夜叅高陽院向鳥羽宿取

廿日 辰戌依城南寺祭可有競馬七番而日夜

甚雨祭并競馬皆以延引午始余自宿取  
叅上依召望龍顏申終退下宿取少將公  
○親來暗誦論語卷第五以上近代未聞事  
也公親年十四

廿一日己自曉天晴辰始自宿取叅上巳刻  
法皇々后駕車迂御馬場殿上皇前外院  
御舟又迂御予伴宰相中將棹扁舟先叅  
馬場殿先祭渡了競馬七番其第六番了

比秉燭被正七番即予歸浴始聖觀音護  
摩覺仁閣梨

廿二日庚人傳皇太后大夫宗能卿以妾使  
相后妻宅其妾矣吉<sup>若</sup>出妾去其家大夫即  
率妾去家

廿三日辛秉燭後謂仁和寺依尼御前御也  
於鳥羽有競馬云々

廿四日申<sup>壬</sup>向法親王房

才五日醮鳥羽競馬云云。顯親朝臣語云撰  
政殿大和沙汰之間公文取在殿中未曾  
有事也。今春除目下名以源朝臣清忠申  
任大和守清忠者撰政殿近臣也。殿下親  
更務直幾殿侍男共數人檢注國內田爰僧  
從大與請正檢注殿下不許之日曰乎雖檢注  
於寺僧領者不可爲國領何請止檢注乎乎乞  
僧從猶詔之殿下日曰乎至于寺僧領止享檢

使於檢注者取不許也。不檢注者不可分  
別与僧領与他領之故。僧徒莫獲詔矣詔  
國之所出之物皆殿下可取給云云。君子  
云撰政可謂專利矣

忠通

才六日戊甲自仁和寺叅宇治雨滂沱使便叅一  
条殿

才九日丑丁甚雨自宇治向仁和寺。理趣三昧  
結願及舍利講了。叅宿高陽院法皇皇后

坐

○十月

一日戊寅来三日法皇上皇可登山云云而上

皇俄而疾因给云云余即参新院帰免出

彌陀御前満百万了

二日癸巳又始彌陀百万冬氣自土御門大納

言許送群行記天治入道右大臣記奉撰

政依彼例余乞取云

三日庚辰大外記師安朝臣除母喪服之後初

来小除目僧事肥後守信俊真人以取帶

穀倉院別當讓其子主稅助信憲依友大左平

將申以前越前守源國能任任肥後守時

人爲不可法皇登天台山公能卿一人應

召供奉云云侍臣七八人云云余始于手

如意輪供今夜依方違宿権中納言許

四日辛巳阿波守頼佐来云上皇自昨日令平

鳥羽

△崇徳

△崇徳

愈給者

六日 癸未 結願觀音護摩、秋冬相相并二七日

七日 甲申 入夜參新院、應召望龍顏

八日 乙酉 親隆來日依大和國檢注南都衆徒

大真物留殿侍男共云々、入夜奉拜北斗

臨時也、次詣六角四氣之外行願兩寺、雜色彌里

帶劔取持在車後依武勇也、件彌里教人

數度敢無敵者

九日 丙戌 入夜詣六角四氣之外行願兩寺、彌里道

候、歸宅奉拜北斗、法皇於延曆寺被行午

僧御讀經

十日 丁亥 奉拜北斗了、叅六角四氣之外行願兩寺

彌里近候、三之夜之間雲收盡天快晴、斷

知取願可成就

十二日 己丑 尋範僧都來云、或僧夢南圓堂不

空罽索北面而立煤塞其面、伴僧欲拂之

鳥羽

觀音頰頭令拂之煤盡面鮮云

鳥羽

十三日庚寅滿百万了法皇至自台山居高陽

院戌刻詣仁和寺翫月乘舟千池 法皇

下自台山居高陽院皇后又渡御云

十四日辛卯翫月乘舟

十五日壬辰居御前自御取渡御堂行弥陀

講有樂入夜乘月歸洛使叅高陽院法皇

坐今且見尚書卷第十三了去保延六年

一及見之折了加今度二及見了

十六日己巳讀周易第一抄出論義敦綱執筆

上皇賜手詔曰足疾不堪行步而法皇有

可弥来之命日惣明日可叅仁和寺乘降

千車若及例者可扶者頰首兼詔

十七日甲午晴巳刻請上皇御取自曉痢病而

昨日上皇詔命巨背仍扶病強叅也午刻

幸法皇御取即兩院同乘幸仁和寺十一

賴長

△鳥羽  
△崇德



日依孔崔明王堂供養也即余退下田中  
房扶病依扈御前坐也久之歸參余已下  
引布衣施了法親王導師及讚衆退下後參  
議忠基卿教長朝臣取法親王賜奉法皇  
上皇頂頃之兩院還幸予留法皇御取次上  
皇還御：取有僧俗賞不具記

十九日丙申周易卷第三見之論義抄出了

來廿三日庚子當周易僕可爲講師自一至

三可有論義仍抄出三卷了又見會釋卷

第一亥刻參高院法皇御坐即向仁和寺

廿日丁酉仁和寺舍利會晴自午刻陰不雨人

人愁雨法親王曰今日不可雨杲欵如其

言殿被祈請乎可謂有驗已知尼御前率

余及殿上人詣仁和寺御新造棧敷屋法

親王及第五法親王余三相公在堂廊簾

中見物

法皇私乘女車有御見物隱居之尊為民  
之行可謂左道矣亥刻亥了尼御前及余  
歸由中次余歸洛便叅院又向或取舍利  
會之儀異于常法會不能具記

廿一日戌戌終日見周易會釋入夜或人來吉  
談入道殿自宇治叅高陽院給云云為見  
法皇也

廿二日 亥見會釋秉燭叅高陽院千時入道  
殿令候御前給仍不能見叅退出

廿三日 庚子自曉雨下夙興使孝能成卦八卦筮

先遇商又使成之遇坎即既濟也案混林  
云占雨有雨占晴不晴據此說者難晴矣  
小時雲南行乾雲漸盡人以為欲晴余曰  
若晴者筮告不以實乎頃之雲又回震雨  
大降人以筮為有信依雨仁和寺一切經  
會延引

自卯至午亥易會釋四卷自二十七見了

便首附一二三四并十六合五卷昨日

已往見了依為今夕講師也丑刻依例講

周易定卷第一二三論義三各一講師余

問者助教清原真人定安三重藤原友業

二重說經以周易當如來三身以虛無道

以交于儀文王孔子定安問以乾為易治如始

何覺釋易有三義一稱易其意如何雖不

答首不違友業問啞嗑卦以飯食譬刑人

正義意如何大畜卦象云天在山中如何共覓釋

首不違友業三重可數之由雖仰之二重照而答

答之上中無殊難之由不粒疑定安論義雖

非定可居卷第二之夏易之大意雖為何

卷夏可無難仍取疑也但定安第二三重

問狀可謂不知論義作法眾人頗耳如來

三身功德兼日仰摧少僧都覺晴法相令

抄出見之

抄唯識論第十

鷄鳴之後復了分散兩

問者祿如例余無之周易今日始講之成

佐去比城外難作定安友業亦各依不知

易道固辭再三雖加催敢不受命恒例更

非可點止仍余憇講之偏是為不闕更也

忌當時向後之潮為冥加諷誦七取賀茂吉下上田

六角堂

祇園

法成寺

行願寺

清水寺

仰覺仁閣梨自今朝令修文殊念珠

今夕庄御前渡御攝政殿依為講師不能

叅仕

廿四日叅院高陽院

侍具權中納言叅法勝寺

依大衆會始式日行香了退出

廿五日

寅

晴辰刻叅仁和寺依寂勝金剛院一

切經會三院幸棧敷有胡飲酒兵衛尉則

康辭舞法皇強令舞之戌刻更了三院還

後退出便叅攝政殿尼御前御也

廿六日癸卯終日降雨昏黑後晴皇后遷御新

造白川宮

去五月燒亡

昏黑參四條殿法皇

及皇后此宮成戊戌終行啓新宮余以下騎馬

供奉余在兩大夫列立庭前之時依藤次

水火童寅牛如例名謁了余以下着坐左

大臣追參着坐依不供奉也

三獻之後

第二獻左進相命余令取盃雖辭讓依被強懇受也

依

召率參御前有攤豆例置昏出簏之時自

坐中遲而依取狹狹有議自左右簀子往反

余出塞忘出忠盛朝臣正四位下工國仕

一階左府兼其教此宮宛庄、被造以尾

張巧切為各行其賞政非無私乎

今夜迂宮用一夜之儀依存畧也

廿七日

甲辰

酉刻參攝政殿依尼御前御也殿

下及余候御前吉談及言个成終尼御前渡御

高陽院殿下及余奉仕御車寄出御時余

叅御共殿下令留給但居砌下地搦天子之位跪地下之早母以子貴春秋之義信矣既勝京極先蹤殆如鷹司故事兩人者執柄妻取有幸令叅高陽院給之後余自高陽院退出

重仁

廿八日己陰不雨重仁親王

上皇第一親王

着袴年

五歲未始叅新院三同刻終幸皇后宮

白川造新院

宮一昨

公卿以下皆束帶上皇冠直衣薄衣

織物指貫云紅抄衣御隨身布衣冠項着

揭衣也

着袴之儀一如旧上皇陪膳別當公教

親王陪膳推中納言公能上皇渡御時

全及余兩大将依御共法皇命也法皇御簾

中上皇結腰云事了供皇后御前物云

有御遊筮无大将今日着袴親王者故法

勝寺執行法印信縁外孫也其母号兵衛

佐上皇之愛千今不衰云々此親王自降  
誕時皇后以爲子云々今日夏不具記後  
代可惜憲方顯遠記

廿日打早朝奉幣春日御社辰刻叅新院依  
有舞示與有童舞依殊仰光時左一者舞散  
手序二及破二及序二及近代無此夏云

○十一月

一日戊朝召伶人舉樂人傳云式部大輔入  
道敦光以去朝月廿八日入滅余驚罷伶人  
依爲師也件人書始時師也其外無取習  
然而非可無尊敬

仍召明法博士有隣問云師死在心喪之  
內欲奉遙拜春日如何勘申云暇寧令云  
師經爰業受者喪給暇三日義解云謂師轉  
士依律已成業者是也私學亦同者據件

文爲師出暇者本條有限於服者無其例制元  
歛

又有降申云過三日了非暇限不可忘神  
事仍自今日七夕日 遙拜御社雖非服依  
爲暇後先有拔又內々付僧奉幣於御社  
七日此等皆依今晚吉夢也

雖非暇限七日之內止絃歌喪過於哀之  
故也去年大內記令明卒廿九日不宴樂

今七日山止元之者雖有師禮无取習之故也  
自今日見禮記正義 四十七

念珠百万念佛及周易講師之問暫中絕矣後

日傳問春日祭弁各稱障不下向恐衆徒  
云々依殿下仰少納言藤原成隆俄下向  
云々是弁之代也又衆徒逐還皇太后使  
大道進泰兼朝臣仍寅空上浴云々自余使皆  
泰社頭云々是衆徒怨檢注夏歛



三日 庚戌依方違宿權中納言公能弟

今且右大將權中納言民部卿向寬信僧  
都房宴飲云々

四日 辛亥召考定行夏弁師能仰離夏申云五

位史未任之間官中夏如無余給指圖仰  
云如此指圖可裝束但書寫可返上此本  
又考取史作法令師能抄出以余次第令抄云  
給史又史生可習禮之由仰之

五日 壬子召時秋元方等奏樂敦光喪七日過

了之故也

六日 癸丑親隆持來與福寺衆徒解狀請配流

清忠 大和守 報云攝政親吏務余不能口

入攝政兄弟之上首有父子之好手幼故也此

解狀令見廻藤氏卿云々黃昏叅院与別

當吉談

七日 甲寅今朝物忌召時秋共吹笙 師能來

申考定雜吏兩大弁及中將皆申障少弁  
申行雜吏之例不分明仍余遣修理太夫  
敦任示必可叅由於右大辨答義由

八日

卯考取史二人史生一人

近代用官史  
生非也今度

余仰用外記史  
生并外記硯

向官習禮依余命也左少

辨師能行而見之余仰云明日有失者可

召籠陣

九日

辰丙晴考定午始叅着官東廊土御門大

納言相續叅着

右少辨光賴遲叅之間

无大弁左右少弁  
之外弁等不叅但

右大弁依病申文間  
不叅會申文令進立庭中

之間叅入

同割終余已下着廳申文請仰考定如常

考取史之生無失但持簡史授簡於少納

言之時遲進仍事了命右大辨召籠陣朝

取四猷依日願也二猷行罰酒右大辨參議

申云依爲忌月不能儀穩乎隱座先例如此余

候于穩

云雖不拂之頭仰隱座有先例欵但不慥  
又余問人々無詳答着宴坐之間私見懷  
中草子長久三年八月十一日 資平卿記

隆國非上卿依忌月取拂頭入懷中之由取

見也仍示右大弁俊雅云先祖之例如此

隆國俊雅曾祖也不拂之頭被候穩座有何憚乎

右大弁諾宴坐如常了着東廊此間余依

小便向造曹取其道自廊柱外壇上東進

下自戶間階出自當同間之葦召使經朝

取南西向之造曹取先年顛倒唯有基趾

而已步帷為其取今件堀撤之頃待夏了

早撤失也小便了自本道復坐穩坐每夏如

常一猷右有武衛參議不轉益於弁而

間勸益右大弁復坐依余命武衛轉益武衛

執云三猷有轉盃者取不足言仍強令轉于時右大弁暫退

雅樂進舞之間奉松明左玉樹賀王龍王

拍則助人之  
被感之

右地久胡鳥蕪納尊此間捧

頭右大弁取之入懷中戊刻刻夏了參內不

替釵依位祿定也先有取宛申文奏目錄

於攝政之間依坐里第往反有程程仍余參

御前還着夏了參高陽院退出廣申文之

間右武衛公行參議參入於北戶外候余

氣色予乞申文了令着坐今案申文了可

候氣色無申文間加着之禮故也

十日丁巳小考定右大弁以下昨日見參少納

言弁外記史亦皆參云々今度夏丁寧無

懈怠奉行感悅申由示送師能許新院御灸

治云々醫師典藥頭重基朝臣

十一日戊未刻參院次參新院余依召候簡

中近臣殿上人四五人候簀子於御取西

壺左近府生拍則助光近舞龍王共有荒

序此間頻召中將為通朝臣頂項之參上被

仰可舞龍王之由。自小年堪其能之故也。  
故左近大夫將<sup>監</sup>光則弟子云々。雖辭中依  
強仰舞之<sup>裝束面</sup>形如常。于時余於簀子命殿上  
人令候庭是尊爲通之故也。依爲通申令  
閉士戶爲不令下人見也。雖習荒序不覺  
由辭申仍無荒序。但破二反也可舞破二  
反之由令申然而不可舞二反之由被仰  
仍二返是破之上午之故也。勅<sup>曰</sup>破能舞

不斷今日又見光則矣。次依勅<sup>則</sup>助光近舞  
散乎此間始奉松明。次謂撰政言談。次叅  
高陽院退出。

十二日 起午刻叅高陽院。伴菖蒲丸歸亭昏  
黑入道殿。御上浴云々。伴菖蒲歸叅見叅  
入道殿。深更歸家。新院又御灸治云々。

<sup>近衛</sup>十三日 申<sup>庚</sup>奉幣於吉田。女房同奉春日大原  
野吉田有女房奉幣。自余社無女房奉幣。

十四日 醉叅院高陽院

十五日 戊壬見禮記正義十張

十六日 光房來云童御覽可叅者對日曰子唯申

刻叅高陽院見叅入道殿死御前之後歸

宅昏黑之後摧中納言公能越中守資賢

來有令樣惟明在下坐深更自禪閣下給

哥人又有舞童夏了令還城樂龍王余吹

笙

十七日 甲子今明物忌因之自川原奉幣

十八日 丑齋 十月分

年來每物忌日請法成寺十學生三日行

仁王講以諸國封宛施物而六七年來不

下行云々仍仰政取令給年來未下件僧

二人先年大大亡己亡云々其一人弟子相繼為

十學生仍給件弟子其一人無弟子但老

母猶在因給件老母

廿日卯童御覽依咳病不能參仕之由令申  
殿下見禮記正義十張

近衛

廿一日辰雨下臨暮晴光房來云今上御時  
節會未出御依幼少也今度初可出御御  
六歲左大臣彌疾在仁和寺必可參者對曰  
夜間取惱得減但鼻塞聲招內弁可招嘲  
且又先例參入之人猶依咳病免內弁退  
出光房復來傳法皇勅曰乎始出御下薦奉

仕內弁不穩便慥可參微音何夏之有哉  
對曰可參者戌刻參內奉仕內弁舍人侍  
坐微音衆人定解頤乎供腋御膳了未供  
御飯之前入御左宰相中將忠基卿稱蹕  
左大將雖參入于時訪上節取之間也宣  
拜了不還上又不臨祿取自和德門退出  
及曉爲通朝伴臣相僕男來臨與余侍圖書  
允俊成令取一番初俊成負後俊成勝爲

通堪此能仍為見勝負取來也

廿二日巳高院及入道殿還御法皇白川新  
造離宮中奉仕御專寄

廿三日庚亥院及新院高陽院見奉尼御西  
雖主不居行深更向或所三彼人始犯余  
其可  
不款

廿六日酉臨時祭不參內

廿八日亥甚雨入夜玄實淵梨來今日始來相逢

後畚白川殿皇后及殿子內親王入內親

王始入皇后同用車予奉仕內親王車寄

仍不共奉行啓乘車自閑路畚過皇后下

車名謁了予不立內親王車立北門外藏

人式部亟藤憲親仰輦車依而立門內內

親王下車之後諸婦退在犬將於陣腋被

示曰可有大粮施米等度云々而私有急

要蒙御許容欲罷出者余答云諾迫代無



存此禮之人左大將大悅其餘直着南坐  
權大納言宗輔伊通等卿以下着之先有  
大根申文施米定次伊通卿示云可定申  
肥後肥前條亥者余諾兩宰相雖候坐教  
長朝片一人讀出々伊通與奪但每亥觸  
余忠基卿堪文筆盡出乎不得心事也定  
文當坐上之上卿覽余返上卿退出干時  
雨始休子刻

內親王前駢殿上人或人每上式內殿  
上人式殿上人左馬或隆季朝片依卿  
車後依法空卿也

廿九日丙今月見禮記正義十六卷四十七  
二晴申刻齋御堂或大將皇太后或大夫左  
宰相中將三位中納言入先於此北廂坐一  
獻之後頃以之打鐘着堂內坐行香後齋內  
着陣內坐頭經宗朝片來仰云皇后行啓

白川召仰諸司余起坐於陣腋仰外記而  
參朝餉

見於上頃之皇后及內親王退出白川次  
高陽院伴內親王還御之取次余歸亭  
今夜皇后未被退出之前右京權大夫顯  
親朝臣被薙髮殿伴人內親王前馳也自  
堀川院至今上及四代迄代未有  
未刻於余宅政取舍人信里与松出納松

丘鬪亂信里拔刀松丘召檢非遠使兼成  
給信里密仰兼成令坊信里右半罪重毛  
故也皇后行啓公卿以下皆衆依媚權勢  
也而皇太后大夫宗能編乍衆御堂去今  
兩夜行啓不衆仕時人曰宗能可謂不<sub>愛乎</sub>愛  
其身矣

十二月

一日丁晴宿夜詣棋政殿而衆御堂講師已

講珍海問者權律師信度依為碩學令疑  
三重豎義了退出子刻豎者東大寺彥惠  
萊叢家云々

二日戊寅聞棋改齋御堂給由齋彼亨弘命云  
依風氣不可齋但入夜可齋曰依弓場始  
也昂廻齋御堂夕坐持袈裟廻知常夏了  
齋高陽院小饜之後齋内

齋朝餉及太后御方次着陣左廻權中將  
為通朝レ來レ余已下取弓矢着御前每君  
后射席余答之又問曰既替的了乎為通  
朝后云幼主之儀每射席以每御射席之  
故每后射席以帝不可射之故每替的之  
義取對其理可然余無敢言欲答人誤還  
表吾恥寔以小人居大位之所致也夏々  
如常頭中將乍帶劔供御膳群師云失也  
後方勝皇太后大吏已下拜夏了歸亭

三日<sup>巳</sup>亥刻玄賢園梨來過夜半歸

四日<sup>庚辰</sup>參院次泚堂亥了歸亭

六日<sup>壬午</sup>或人來相互行盤吹

七日<sup>癸未</sup>戌刻參院依泚佛名也先公弼等著

御前余跪隆季朝長問之稱名了參署院

司卿等起坐依朝覲行幸等定也無行香

亥終亥了退出有北斗拜

九日<sup>乙酉</sup>頭資信朝長來下補大神宮稱宣之

文下同并了

十日<sup>丙戌</sup>申四刻見禮記正義卷第七了去

每十一月三日始見之一部七十卷今日

終功首付縣句又抄出論義此論義為教

修理大夫藤敦任儒五位<sup>經</sup>正義百八十卷

皆見了皆首付縣句

十一日<sup>丁亥</sup>參字治便參一条殿道<sup>同</sup>問優君子

上卷 又吹笙師國朝長在車和之

十三日巳朝間復老子上卷了午刻歸洛便

參一系殿復老子下卷始自小松殿門至九條口終一卷

入夜伴宰相中將教長朝片參內依荷前

定也令教長書之每夏如常但不參因

作在大史忠行臣令進時依北山抄意

也依御物忌不參殿上參新院有佛名事

了退出

十四日庚寅入夜參高陽院御幸白川奉仕御

車寄自今日一院謂法皇被始御懺法并十

采請余著簀子坐小時退出

十五日去夜雨雷今年始雪積地六寸許早朝向

宰相中將教長門外與余宅下隣載之於車右

向法勝寺於常行堂眺望次向每園又每

見雪之人歸路向世尊寺乍車遣人見之

有一梅宰相云號號牛柱生梅義孝居此所

之故也今日式部大史高基左近府生公

春在車後自余無人歸宅以所著皂直衣  
裝束一具給高基 過五旬凌寒氣之故  
高基懸肩一拜

十八日 甲寅燭後師能來仰云今夜可被行  
京官除目百仰諸司便仰同弁又仰外記  
又示師能云雖令中可參之狀俄亂風罷  
發不能參者亥刻女房奉為故前府官女房  
養母供養一品經其經各盡義有捧物導

師覺晴僧都題名僧三口

十九日 乙未入夜少納言入道通憲來談易度  
出家後始來

廿日 丙申自去十五日至今日午刻周易所勅  
付之正義 裏 新文 而 与成作敦任等讀令  
了未刻參院冲懺法了參高陽院御方退  
出依為申日奉拜頃茂了使山城前吏源  
實長吊故式部大輔入道教光朝臣後家

廿一日 酉刻秉燭參新院見參後參內先  
參御前以退陣頭依有當年不堪申文也  
了署殿上御佛名如例亥末終退出今晚  
下名云々

廿二日 戌吉書參云々直頭左中每頃信朝

自今日余不出行不見出不吹笙於余為  
希有之

亥仍  
記之入夜俗是明後日可發遣使於大學  
之精進也其後念珠

廿三日 巳亥午始參院依十采講結願也申刻

退出今日當年不堪荒參云々直藏人尤  
少弁師能掃今日參所申行也今日光仁  
國忌也余忌却申行官參罪無所避大弁  
直弁皆忌忌不可言云々又非無罪余申行  
官參今日可候由罪殊可重歎

廿四日 庚子晴此兩三日塞氣殊甚先使定安

參大學所請校覽之書五經正義云解  
微穀梁疏論語皇

侃疏孝經 皆見之首付句要文了  
速義本也

因之今日又使定安參聖廟告申慶由自

一昨始精進忌服者月水不忘僧尼不殺除

今日辰刻浴束帶帶自書告文禮紙取

副制笏下庭數高向大學方先再拜先聖

次再拜先師了召助教清原真人定安束

先之使定安申請聖廟之夏皆成就仍今

度人用此人給告文定安門之後俾拜解

叙參孔子影前

依當庚子懸 聖影備祭奠

讀易上繫辭

了讀下繫辭端之間定安歸來次依例講

論語講師雅樂助成佐問者直講中原朝

臣師元重修理大支藤原朝臣敦任二重

儒注記菅原登宣師元敦任所疑皆得理

給祿如常申初夏了依五經正義見了自

今度祭尊之儀有所增加先師尊遵九哲飯

讀大小祝等也又問者經記坐在別敷置

一帖



向者二人注記一人  
合三人之居  
件式前少納言源朝

臣後通作献之  
名庚子  
依予命也禮儀具

見式不能委記  
前之無式今  
今度行夏職

事頼仇  
阿波  
依為屬文人召著文人坐

酉刻後  
乘船  
伴權中納言公能參内依當年

不堪定也土御門大納言被參舍使右大

弁書權中納言與奪事了參院川白依皇后

佛名也先之被始事行香名謁等了進出

△災祥

院御佛名每行香或人云有不快御氣色

仍今日有行香歸宅後參六角堂彼堂鳴

鐘後歸宅今日末刻自左御前賜御書云

菖蒲丸殿上奉撰政被申院法皇可被聽

之由有御返奉之由自撰政許被告送者

廿五日  
辛丑  
飛雪給之寒榮難堪未刻參園宗

寺依法苑會竟日也頭弁以下殿上四人

相伴行夏弁師能豫  
行事上卿權大納

言宗輔師遲參之間余仰行夏并行夏夕  
坐有舞示夏款了之間權大納言參入有  
行香依人數不定加余前驅散位清職人<sub>藏</sub>  
位<sub>五</sub>權大納言云此十余年以來依每人數  
每行香今日僧十余人冬近代未有如此  
夏之今日可有豎義云々探題權律師  
寬勝參入申云題者先例陪豎義期參上  
不<sub>候</sub>作法會坐余仰云每他僧綱早可參上

兼又可有行香可勒咒願者而參行香了  
歸坐昂退出歸路取松叶參向拱政殿中  
童殿上問夏次參院有高陽院佛名先之  
被始事有行香事了高陽院歸立御內宮  
余後從次退出

廿六日<sub>壬寅</sub>晴使少納言成隆申拱政殿下云  
萬蒲丸於殿下有猶子之義殿上問事殿  
下可令沙汰給又自其殿出立乘御車後

可參內之由所存也歸來云有御義諾者  
即同人參宗治申定殿上問事入夜大外  
記師安朝臣來云法皇御風氣令坐給者  
即參院逢檢非違使季賴近間疾狀即參  
內依皇太后佛名也先之被始事暫著坐  
齋殿直廬有當年不堪和養直右少弁光  
賴余於<sup>閑</sup>所見作法養了与殿下言談久  
之歸著佛名坐行香名謁了退出

廿七日 卯 未始齋院依所風也自今朝令減

給云々今日以皇子為坐主第<sub>子伴皇子故</sub>

光清皇子自入<sub>孫</sub>細言實行<sub>八懷別當</sub>御許<sub>伴御自齋</sub>

院來院御車<sub>寄車</sub>前馳殿上人其人後從

卿五人向座主房次予退出<sub>宋之</sub>商刻藏人次

官光房來云殿御消息明日上表<sub>返上自</sub>

身可被來臨者余曰唯<sub>舍人隨</sub>

昂齋向六条烏丸新造宮依障子內親王

被渡也上達部以齋會不供奏殿上人供  
奉每事如常用一夜之儀攤了退出之間頭經  
宗朝長仰云備後守顯成人叙一階者內  
外記共以不候翌日召內記仰之杯備後  
者實行卿沙汰也此宮件弼而造進也

廿八日辰甲依有上表事齋撰政殿直光房云

顯業卿齋議九大年式部太輔使其子俊經獻若君

字依疾不齋去初六日依日次宜可擇進  
名之由自栢政殿被仰今日又日次宜

仍覽殿下之而覽殿下了先例當日覽之而今

之且又為經儀定也仰云門府來時可令見者全余

即而見忠經基實兼長不書年号本文等

仰使光房奉殿下云可有御定大皇太后

大吏宗能入可被見合款小臣童殿上時

被見合故入道右府宗能相叶先例者之

殿下仰使光房見大吏被申云兼長為當

龜卜者名基實為肥後前史筑前之吏名

此兩人可被用忠經及貞尤吉也予云及  
共頭者  
者用同韻字不可有貞及此同殿下出卿  
于坐被作云先例不必憚同名大夫被申  
云卜者為名人可被憚欽殿下不兼諾余  
情案忠經反下尤吉也但不口外殿下作  
云三名皆吉可申入道殿卿表顯業弼佐  
之定信清書先例載返上內舍人之由不  
返上府生以下而今度載皆返上由字能

勅答同其故殿下曰有所思載之但府生  
以下許否可依法皇勅者使少將成雅朝  
臣余即退出

今夕勅答使中將公通朝長撰政殿自拜  
云予不審入今夜宇治尼御前出卿撰  
政殿云後日光房語云勅答文章博士  
永範朝長作之依大內記長光重服也停  
內舍人不停府生以下

廿九日 乙巳 召伶人終日吹笙使成作引氏文

為見忠經 有凶言之 益忠經名云々 入夜叅撰政殿

依風氣無面謁使大和守清忠申定殿上

童雜事次見叅尼所前退出

廿日 丙午 朝吹笙今日精進奉為昔人弥陀佛

一 万遍使成隆申殿上童雜事於殿下又

以書狀申宇治今夜有國曆又給料二人

云々 大江維 藤原範貞

### 天養元年所學

周易卷第一 高隆隨請 正政點 加今度二反

周易一部十卷 折三人 加今度二反 卷第一 二加今

周易一部十卷 合正義 加今度三反 卷第一 加見注畧例

周易正義一部十四卷 首行講白 二加今度二反 卷第一

混林雜古一卷 第一自筆抄出不

周易釋文一卷 縣白

周易三卷 一二三加今度四反 加今度五反

易會釋九卷 首付

禮記正義五十卷

首付 出論義

縣白

自筆抄

周易一卷 第七

加今 四反

老子經二反 四卷

加今 三反

尚書十一卷 第七

三 已下

加今 度 五反

已上百十九卷之內新見七十三卷

