

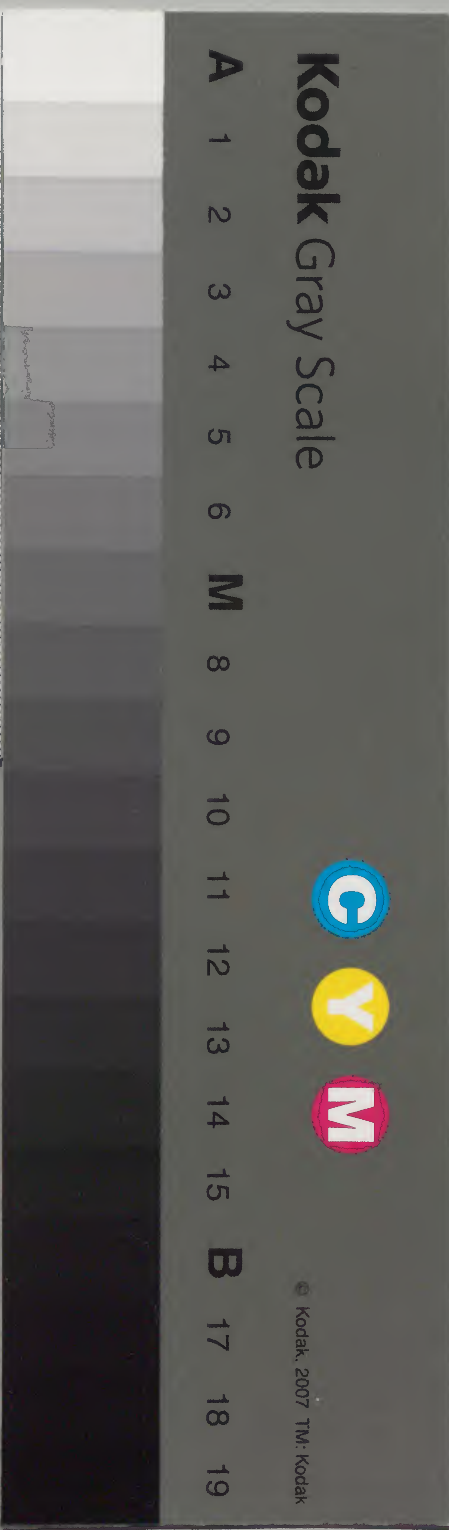
武藏國志

五二

和書門			
九	二	一	一
九	二	一	一
函	架	冊	類

庫文閣内			
九	二	一	一
九	二	一	一
函	架	冊	類

内閣文庫	
番號	和 9061
冊數	5 ( 2 )
函號	173 208







郷庄領

唱詳ナラス

大和町

端村

中野村

野火止病

端村

西堀村



管澤村八カサハ

大味田

中野

大和町

大和町

大和町



大和町

大和町

中野

郡ノ西ニアリ。江戸ヲ隔ルコト六里餘。村内東西ヲ貫キテ。川越街道一里許係レリ。コノ街道ヲ西ニ行ハ。入間郡竹間澤村ニ至リ。東ニ行ハ。郡内野火止宿ニ至リ。此邊ハ土地一躰平ニシテ。水田陸田大抵相交リタリ。サレド目撃スルニ。水田ノ方尤多シ。此地昔ヨリ。大和町ト唱ヘ来レリ。正保ノ比。又元禄年中ノ地圖等ニモ。サシルシクリ。シカルニ明和年中。土民訟ヘノ事起リシ時。御勘定奉行安藤彈正少弼ヨリ出シ。下知書ニ。大和



田宿トアリシヨリ。大和田宿ト唱ルヨシ。土人ノ説ナリ。モシサモ  
アラシニ。大和田町ト唱ル方マサシキカ。東西一里餘。南北ニ  
十五六丁。人家ハ百軒ニアメリ。東南ハ野火止宿ニヨ  
リ。未申ノ方ニハ。多磨郡清戸下宿少シ係レリ。北方ハ  
本郡館村ニ鄰リ。西方ハ南北ニ度リ。柳瀬川流ル。此川ハ本  
郡ト入間郡ノ堺ナレド。川ノ向ヒナル。中野村ハ當村ノ  
枝郷ニテ。本郡ニ属セルコトハ。後ニ見エタリ。往古領主ノ  
姓名詳カナラス。御當代ニ至リ。芝山氏西家ノ知行所  
トナレリ。天正十九年五月十七日。芝山小兵衛正員ガ時。新  
坐郡大和田町。及入間郡水子村。并ニ中野村ニ

テ。三百石ノ地ヲ賜ハレルヨシ。家譜此地ヲ賜ハレシ時ノ御朱  
印ハ。元和十四年ニ燒失ニ見エタリ。大和田村ハ即チ此村ノコトナルベシ。其  
後所領ヲ他ノ地ニ移サレシ。年代詳ナラサレド。寶永ニ  
年ノ事ナルベシ。ワシモタ。武藏國ノ中トノミイハ。イマダソ  
ク所ヲシラス。是今ノ芝山小兵衛正鑑ノ家ナリ。又芝山  
權左衛門和次モ亦コノ地ヲ賜レリ。其年歴詳ナラサレドモ。  
正保年中知行セルコトハ。モノニモ見エタリ。其子弥三右衛  
門某。寛文六年六月五日。罪アリテ家断絶シ。ゴノ地ヲ  
収公セラレ。寶永二年閏四月十五日。松平右京亮輝貞。  
本郡ノ中。五村ヲ賜ヒシ。其一ニシテ。今モカノ家ノ領



分ナリ。

神社

氷川社

中村内ニアリテ。則チ當所ノ鎮守ナリ。

稻荷祠

是モ村内ニアリ。下同シ。

天王祠

社頭ニ櫻名木アリ。今ハ枯テ植カ

榛名祠

ヘント云。社頭ニ櫻名木アリ。今ハ枯テ植カ

寺院

普光明寺

境内一丁四方

街道ノ北ニアタレル田間ニアリ。福

壽山ト號ス。新義真言宗。山城國報恩院ノ末ニ

テ。江戸愛宕真福寺ノ配下ナリ。寺傳ニ大同元

年。律宗以丘開山スト云。據ニ大同元年ハ。弘法

大師イマ夕野山ヲ開ガサル前ナリ。真言宗開基

ヲ問ハ。大同弘仁ノ間ヲ以テ去コト。カノ僧徒ノ

常ニシテ。免角論ズベキモノナシ。サレバ當寺ノ開

山モ。其年歴シルベカラス。タシシ曆應年間ノ古佛像

ヲ。此寺ニヲサムトイヘバ。イツレニモ古キ世ニ開ケシ

寺ナルコトハシラレト大同元年ニ開山セシト



元律宗比丘ヲ。今モ寺僧ノ奉スルハ。一笑スベシ。  
中興開山法印權大僧都兼慶和尚。元祿七年九  
月廿一日示寂ス。

門

西ニ向フ。其ツクリ工ニシテ。ユトニ高シ。福壽山ノ三  
字ヲ額ニ掲ク。佐玄竜ノ筆ナリ。又同シ並ビノ北ニ小門アリ。  
是ヲ通用門ト云。

本堂 南ニ向ヒ。間口十間。奥行九間。金剛殿ノ三字

ヲ扁シ。本尊不動明王丈五尺許ノ立像ヲ安ス。

千躰地藏堂 三間四面。本堂ノ前南ノ方ニアリ。

北地藏ハ古佛ニテ。近キ頃修造セントテトリク

ツセシニ曆應元年戊寅閏辰ノ由ヲ記シアリ

シト云昔六郷某武藏野合戦ニウチ負ケ落

人トナリテコノ地藏堂ノ内ニマトロミシニハカラス靈

夢ヲ蒙リシカハソレヨリ引返シテ勝利ヲ得タリ

此事大平記ニモノセタリ今モ其時帯タル太刀

ヲ地藏丸ト名ケテ其家ニ藏セルヨシ寺僧ノ語り傳

ヘタリ然ルニ太平記ニ載スル所武藏野合戦ノ條ニハ

此事ヲノセス恐クハ誤リ傳シナラン

鐘樓 大門ヲ入り右ニアリ鐘ノ表ニ寶曆八年

戊寅霜月トエル近キモノナレハ銘文ハ畧セリ



十輪菴 大門ト通用門トノ間ニアリ當寺ノ先住  
此ニ隱居セリ十輪菴ノ三字ヲ入口ノ扉ニ掲ク奇  
麗ナル菴ナリ

向善寺 街道ノ北側ニテ横丁ノ間ニアリ浄土宗川  
越蓮馨寺ノ末ナリニツトク 山ト號ス慶長ノ頃高  
蓮社松譽上人開闢ス因基ハモトノ地頭紫山小  
兵衛正員ナリ後紫山家所替アリテヨリユノ寺モ  
自オトロヘユキテ廢寺ノ如クナリシヲ近キ比百姓某力  
盡シテ客殿ヲ再造シ鏡ニ本尊以下佛具等ヲ安

ス

芝山小兵衛正員墓 客殿ノ前ニアリ碑面ニ廻譽  
向善禪門トアリテ慶長十年五月二十八日十八  
歳ニテ卒セシ由ヲ刻ス前ニモイヘル如ク此人間  
基セシニヨリテ寺號ヲ法號ノ字ヲ取り用ヒシ  
ト見ヘタリ

芝山彦十郎改勝墓 改勝ハ正員カ父ナリ元龜  
元年六月廿八日姉川御陣ニ供奉シテ討死ス  
コノ墓石ハ子孫ニ至リテ菩提ノ為ニ造立セシモ  
ノニテイトアタラシキモノナリ



古蹟

鬼鹿毛松 町ノ東耕地ノ内ニアリ文化六年ノ暴風  
ニ折レテ今ハ其根ノミ路傍ニ残レリ植ツキニ松樹ハ堤  
ノ上ニアリソノ側ニ小堂ヲ作リテ馬頭觀音ノ石像ヲ  
タツ長ケ三尺五寸臺石ニ元禄九年丙子十二月  
造立セル由ヲ刻ス此松ノ名ノ馬ニヨリニトテカク觀  
音ノ小堂ヲ立シナルベシ其マサシキユトヲキカズ或ハ  
イフ古松枝ヲヒシ時月明キ夜ハソノ影ノ地ニ移  
リシサマヲソロシキユヘ鬼影トモ云シト又土人小栗

某ノ事跡ナトモ附會シタレト信スベカラス膝折窟ニ  
モ辨シタリ



中野村

此村ハ大和町ノ端村ナリ。東ハ柳瀬川ヲ隔テ。大和田町ニ望ミ。東南ノ隅ヨリ。南ノ半ハマテハ。入間郡坂下村ニ隣リ。ソレヨリ西ハ。同郡南永井北永井ノ兩村ニ堺ヒ。正シキ西方ヨリ。東北ニ至リテハ。竹間澤村ニ包マレタリ。四方共ニ五六丁。人家四十軒許。川越街道此村ニカハリテ。大和田町ヨリ入り。竹間澤村ニ至ル。此村ソノ属スル處ノ郡名。サタカナラスサレト。柳瀬川ヲ以テ。新座入間兩郡ノ境トスルハ。舊ク公ノ地圖ニモアリ。此村見ニ柳瀬川ノ西ニ

古蹟  
尾上七松  
町ノ東岸地  
...



アルトキハ。入間郡ニ属セシコト。疑ウベカラス。シカルニ正保  
及元禄ノ繪圖ニ。中野村ト記セシモノハ。此村ト異ニシテ  
宮寺町ノ枝郷ナリ。天正十九年。芝山小兵衛正員ガ。  
入間郡中野村ヲ賜ハリシコト。カノ家譜ニ見エタリ。然ルニ  
正保年中ノモノニモ。宮寺町ノ枝郷。中野村ハ此人ノ  
領地ナルコト。見エザレハ。彼家譜ニイヘルハ。正シク此地ナルベ  
シ。コトニ大和田町ト同シ時。賜リシヨシニテ。村高モユメ  
タレハ。コノ村ノ端村タリシモ。亦知ルヘシ。サレド入間郡ヲ  
除キシ。年歴詳ナラザレド。寶永二年。松平氏ノ領分ト  
ナリ。彼家ノ臣菅谷喜兵衛トイヘルモノ。近キ頃口ノ地

ノ代官タリシニ。木村ト郡名ノ差フハ。理リ宜シカラズト  
テ。杭或ハ石碑ノ類モ。スベテ入間郡ト記セシハ。皆刪ラシ  
メタルヨシ。村内龍泉寺門前ニ。石ヲ地藏アリ。側ニ武  
州入間郡中野村ト彫タリシニ。郡名ヲ刪リサリシカド。  
猶ホノカニ入間郡ノ三字ノ残りタルモノハ。今現ニ目  
撃スル所ナリ。サレド前ニモ云ヘル如ク。古ヨリ ヤナカセ 柳瀬川ヲ郡  
ノ境界トスレバ。石碑又ハ記録ニモ。郡名ヲ除キ。直チニ  
武藏國中野村トノミ。書セルヨシ。村老ノ説ナリ。是  
村モ前村ト同シク。松平氏ノ所領ナリ。



山川

柳瀬川

村ノ東ノ方ヲ流ル。川幅六七間モアルベシ。

岸高ク峙チ。水ハ一丈許モ底ヲ流レタリ。洪水ノ時ハ此水堤ツモコエ。田間ニ溢ルト云。

橋梁

橋

柳瀬川ニ架スル土橋ナリ。長サ六七間。

元禄繪圖ニハ步渡リ。五間トアレド。今ハ川幅モ廣ク。橋ノ成レハ。何レカ比ナリヤ詳ニセズ。

神社

熊野権現祠

村内ニアリ。

寺院

龍泉寺

街道ノ南ニアリ。流水山ト云新義真

言宗。大和田町普光明寺ノ末。客殿八間ニ三間。

庫裏モ一ツ棟ナリ。開山開基詳ナラズ。法印権大

僧都榮賢。延寶六年十月十日。法主祐典トエリタ

ル石碑アレハ。延寶前造立ノ地ナルコト知ベシ。



薬師堂

村内ニアリ。郡ノ方。

地藏堂

是モ村内ニアリ。十日。郡主御典十二ノ

言事又由田田曾天起者人不知其八間。三間  
新築。此八間。南三間。新築。此八間。三間

野火止宿

端村  
西堀村

野火止宿ハ。郡ノ西ニアリ。江戸ヲ隔ルユト四里半。川  
越街道ノ内。膝折宿ト大和田町トノ中間ノ宿ナリ。東  
ハ片山村ニ鄰リ。南ハ菅澤村ニ堺。西ハ大和田町  
ニ接シ。北ハ館村ニ並ブ。土性種樹ニ宜シケバ。諸木多  
ク。松杉ノ材。或ハ薪木等ヲ出セリ。土地平ニシテ。畑  
ノミラヒラキ。水田ハタエテナシ。肥シハ糠灰ヲ用エ麥及  
雜穀ハ。郡内列又町へ送りテ交易ス。人家五百軒餘。  
村民是左郡蔵宿へ。人夫ノタスケテ勤ム。村ノ西ニ幅



五間餘。長サ四百間許ニシテ。南北ヲ貫ケル路アリ。左右  
ニ古松並ビ立テリ。相傳フ古ヘ甲斐國ヨリ。陸奥ヘノ  
街道ナリト。野火留宿ノ名。正保ノ頃ハイマタ聞エサレドソ  
ノ此改定ノ繪圖ニ。野火止塚ヲ載セタレバ。宿ノ名ハ  
コレヨリ起リタルコト知ルベシ。カノ塚ノコトハ。村内平林  
寺境内。及古蹟ノ條ニモ出シタレバ。并セ見ルベシ。サレバ  
此地ノ開ケシハ。古キコトニモアラス。土人ノ説ニヨレバソノカ  
ミノ領主。松平伊豆守信綱が開キシナリト云ヘリ。此人  
正保四年一萬五千石ノ加恩ノ地アレバ。恐クハ此時  
ニ賜ヒシナラシ。子息甲斐守輝綱ニ至リ。寛文三年

埼玉郡ニアリシ平林寺ヲ。コノ處ヘ移サレタルコト。家  
傳ニ見エタレバ。此頃モ輝綱ノ領分ナリシト見エ其子  
信輝ノ時。元禄七年河越ヨリ。下總國ヘ移封アリシナ  
レハ同ジ時此地モ公ニカヘシ奉リシト見ユレト。此間ノ  
コトサダカナラス。寶永二年。松平右京大夫輝貞ニ賜リ。  
夫ヨリ累世領知セラ。今ニ至レリ。

小名

上分 中分 下分 村ノ西ノ方ヲ上分  
トシ。東ヲ下分ト云。



山ノ下 平林寺ノ後口ヲ云。

横町 平林寺ノ門前。東ノ方ワツカヒ

地ヲ云。

水利

玉川分水

コノ水源ハ。多磨郡羽村ヨリワカレ。十餘里ヲ流テ。江  
戸へ達ス。其間同郡ノ小川村ヨリ。又分水シテ。當村  
へ通ス。土人ノ傳ヘニ。義應年中。松平伊豆守信綱願  
ヒアゲ。御ユルセラエテ。家臣安松金右衛門ニ命ジテ。

イトナミシナリ。十分ノ内七分ハ。江戸へ通シ。三分ハ

信綱ニ賜ハリ。領内ヘソケリト。コノアタリハ。片山村

ト野火止宿ノ際ヲヘテ。平林寺ノ門前ニ至リ。路

ノ左右ヲ流ル。スヘテコノ水流。數條トナリタレハ。同

シ寺ノ四境ヲモ繞レリ。皆急流ニシテ。清冷ナリ。

郡署

陣屋一方坪餘 平林寺大門ノ東ニアリ。領主松平右京亮

陣屋十坪ナリ。



神社

氷川祠 下分ノハシニアリ。祠ハ二間四方許。前ニ鳥居ヲタツ。

神明祠 上分ニアリ。本社間口三間奥行二間半。

又側ニ九尺二間ノ祠アリ。是モ神明ヲ祀ル。

稻荷祠 二 村内ニアリ。

寺院

観音堂 片山村ヨリ。入口ニアリテ。大和田町ヲ距

コト。十八丁十リト云。纜ノ堂ナレバ。縁起等ヲ詳ナラス。

阿弥陀堂 四方二間半ノ小堂。西向ナリ。村持。何レノ

頃カ村氏集リ建シヨシ。年代詳ナラサレドモ。代々住持ノ

墓地ニ。本譽清心菴主。享保十四酉稔四月廿七日トアリ。

堂ニカケタル半鐘ニモ。享保四巳亥年。見桃菴宗格

ト彫タレハ。享保ノ比ハ巳ニ創建アリシコト知ラル。見

桃菴ハ平林寺塔頭ナリ。

観音堂 平林寺ノ西上分ニアリ。二間四方ノ小

堂ニテ。是モ村持ナリ。堂ニ正徳年中ノ半鐘ヲ掛タ。

平林寺



平林寺

境内六万坪餘

野火留宿ナリ。金鳳山ト號シ。臨濟

宗ニテ。京師妙心寺ノ末山ナリ。寺領五十石ヲ賜ハリ。境

内ノメクリ。玉河ノ分水ヲ引テ限レリトイヘリ。寺ノ後

ノ方ハ。喬木ヲビシゲリテ。山野ノ如シ。是ヲ上山ト唱テ。

當寺ハモト埒玉郡平林寺村ニ在テ。コトニ古川ナリ

シガ。寛文ノ比。此地ヘ移レリ。寺傳去。永和元年。春。桂

菴主此寺ヲ岩槻ニ草造シ。石室和尚ヲユフテ。関

山トス。其比ハ寺院モ盛ナリシガ。後ハ次第ニ衰ヘユキコトニ

關東ノ地。年ヲ經テヲタヤカナラス。シバシバノ戦争ノ場ト

ナリシカバ。僧侶モコガ為ニ所ヲ失ヒ。住持スベキモノモ

アラザレハ。或ハ断。或ハ續テ。堂社子院モ。タハ破滅ノ患

ヲマヌカレシノミナリ。天正ノ比ニ至リ。泰翁禪師ト

イヘル人。住職タリ。此禪師ハ北條ノ舊臣。恒岡越後

守ガ舍弟ナリ。兄ノ越後守ハ。永禄九年ノ秋。上總

國三船ノ臺ノ合戰ニ。太田源五郎氏資ト共ニ討死

セリ。サレバ身ハ佛門ニ入ナガラ。戰國ノナラヒニテ。武事

ニ預リ。兵卒ヲ率ヒタリ。ソノ比安首坐ト書シタル。北

條家ノ文書アリ。今モ當寺ニ所藏セルハ。此禪師ヘ

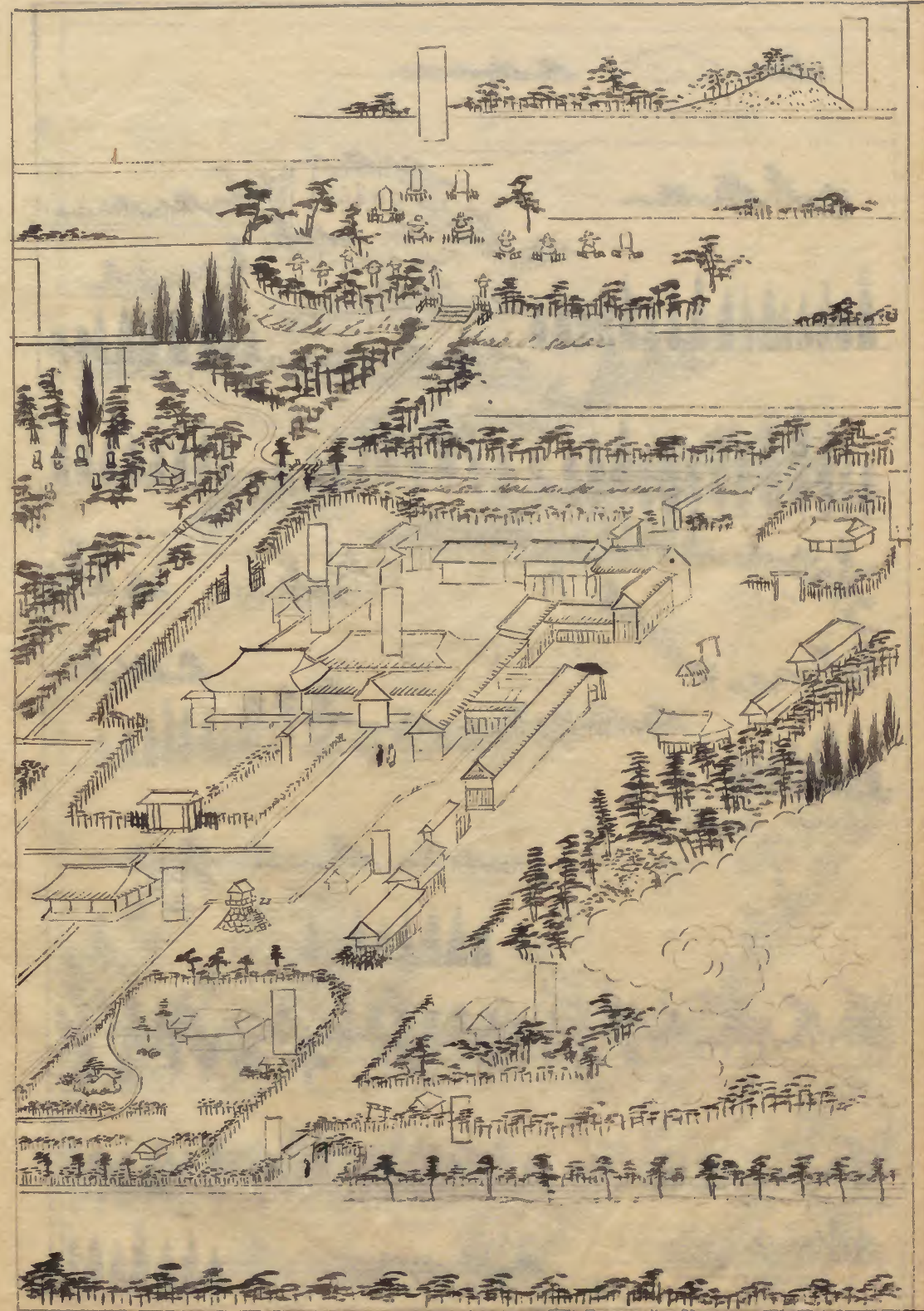
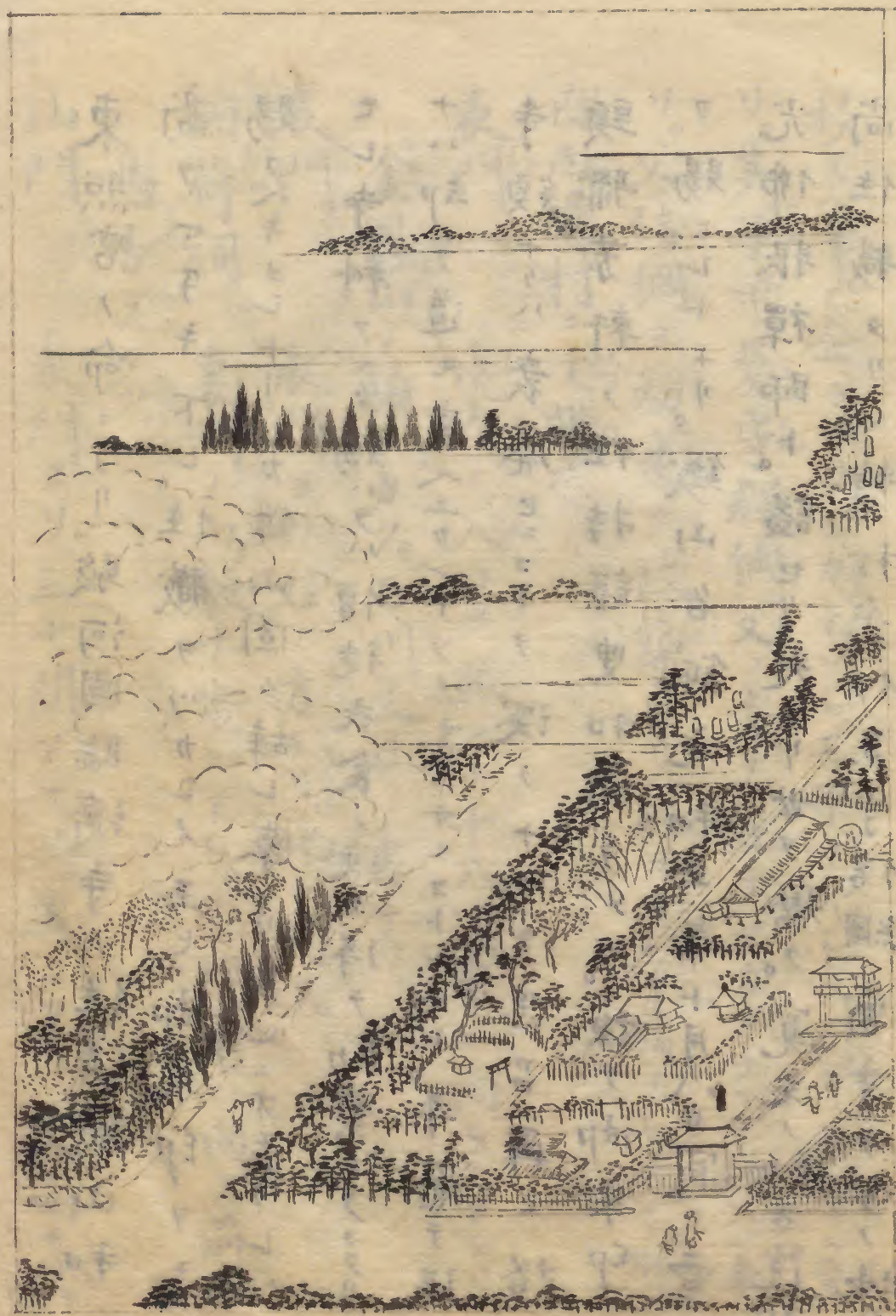
贈リシナリ。此ニ住セシ年月ハ詳カナラサレト。遷化アリ

シハ。天正十九年ナリ。後ツグヘキ者ナカリシカバ。











東照宮ノ命ニヨリ。駿河國臨濟寺ノ住僧鐵山和尚ヲマ子キ下シ。住職ヲツガシメ玉ヒ御朱印ヲモ賜フベキヨシナリシカ鐵山固ク辞シ奉レリ其心ニオモヘリハモシ寺料アタク賜ハラハ僧徒衣食ノ便ヲ得テ勤業モヲコタリナハ却テ道モ衰ヘユカントソノ志ハサルコトナレト。年歴テ後寺領ナクハ衰廢セシコトヲ深クナケキ思召再ヒ塔頭聯芳軒ノ住持謙叟和尚ヲメシ。強テ御朱印ヲ賜ヒレトナリ。鐵山名鈍元和三年十月八日寂シ靈光佛眼禪師ト。謚セリ夫ヨリ世ヲ曆テ。寛文ノ初石院和尚住職タリシ時。松平伊豆守信綱當寺ヲ今ノ地ヘ

移スベキノ企テアリシカド。ソレモ果サズシテ。同キ三年ニ至リ。其子甲斐守輝綱。父ノ志ヲ継テ。ヤガテコニ移シ来リ。父信綱ヲ初。悉ク改葬セリ。此ヨリ寺領ヲモ改テ郡内西堀村ニテ賜ヘリ。

表門 境内ノ入口ヲ距コト十八丁。東ニ向ヒテタテリ。

金鳳山ノ額ヲカク。石川丈山ノ書ナリ。

裏門 表門ヨリ右ノ方ナリ。北ニ向フ。

稍荷祠 裏門ノ西數十歩ニアリ。小祠南ニ向フ。前ニ

鳥居ヲクツ。

山門 表門ヨリ三十間アマリ奥ニアリ。東向ナリ。



山 凌霄閣ト書セシ。三大字ヲ額ヲカク。是七石

佛殿 是モ東ニ向フ。山門ノ次ニアリ。七間ニ六間

堂内瓦ヲシキ。礎ニセリ。釋迦如來ヲ安ス。故ニ

釋迦堂トモ云。此堂ニ向ヒ。左ニ肉桂樹アリ。黃檗

山ノ種ナリト云傳フ。

本堂 佛殿ノ背後ニアリ。東向ニシテ前ニ門ヲ

設ク。堂ハ十間ニ八間。コニモ平林禪寺トシルセ

額アリ。火山ノ筆ナリ。本尊釋迦如來ヲ安ス。

相傳フ昔甲斐守輝綱ヅカリシコロ。三河國吉

田川ニテ水練ノコトヲ學ケル時ハカラスモ此釋

迦ノ首ヲ水中ニ得タリシカハ全躰ヲ修造シ當

寺ニ納シナト寺僧ハイヘリ本尊ヲ左右ニ達摩

及ヒ大権ノニ像ヲ置ケリ堂ノ西南ノ隅ニヲタリ

テ松平家代ノ位牌堂アリ

十輪菴 中門ヲ入り左ニアリ當寺ノ隱居所ナリ

西ニ向ヒ小門ヲ構ヘ内ニ四間半ニ二間ナル客殿及

ニ庫裏アリ

天神祠 十輪菴ノ南ニアリ小祠前ニ鳥居ヲ多

側ニ梅樹ナトウユ



戴溪堂 塔頭聯芳軒ノ西北二間ニ二間半堂ハ東  
 向ナリ正徳年中溪見玄岱建ツ入口ニ戴溪堂ノ  
 額アリ當寺ノ前任點雲ノ書ナリ左右ニ聯アリ  
 衣冠去國存君父日月還天耀古今源鉄助ノ書  
 ナリ  
 觀音 立像 一尺 堂内中央ニ安ス獨立禪師平生信仰セシ像  
 ナリヨシ上ニ天竺古先生ノ四字ヲ扁ス獨立禪師ノ書  
 ナリ左右ニ五夜禪燈三昧火萬年藤几一夜香ト書  
 シタル聯アリコレモ獨立禪師ノ書ナリ側ニ玄岱ノ位牌アリ  
 明獨立易禪覺位 觀音ノ右ニアリ後口ニコソ

禪師ノ像ヲ置ク。坐像ニ尺許。上ニアル梅花閣主ノ  
 額ハ。隱元禪師カケリ。又獨立禪師ノ行實ヲ。木  
 碑ニ刻ミテ側ニアリ。其文左ノ如シ。

明獨立易禪師碑銘并序 因州刺史越智直  
 郷君章父篆門人  
 高玄袋謹  
 撰并書

師明之戴笠荷鉏人曼公先生也。杭州仁和縣  
 人。其先出晋戴安道世家。山陰會稽。及祖父始  
 徙焉。父銓部敬橋有善行。母陳氏。姚江陳龍江  
 女。身六產而乳七子。未產雙男。師即其一。實  
 生於萬曆丙申年二月十九日。幼名觀胤。因其



大士同辰也。天資穎悟。讀書過目。輒誦。幼學舉  
子業。蚤登警序。然不喜時文。八股。季二句有五。  
罹會城災。又當魏豎亂朝。竟棄帖。嗙放遊。鹵湖。  
欣頴山水之趣。季比三十。未能為詩。一日友社  
逼師賦詩。即應聲曰。我來溪頭坐。溪月留我宿。  
祇此二句。衆皆嘆異。嗣後凡有題到。下筆沛然。  
藻思傑出。清新自然。洗盡糟粕。不襲人語。季齊  
五十。明也。清代一天虜塵。不勝慘憤。乃往長水  
語溪養晦。烏時有粵人某。招同梓海。快條煩襟。  
癸巳早春發行。三月抵崎。時承應二季也。長崎

奉行橘正述請留。馳書上乞。師便住。有濮滄  
軒懷戴子曼公負笈向日東。不歸之歌。次年甲  
午七月。普照國師應聘東渡。大振法威。師曠  
季垂六甲。命有幾何。失心脫白。用畢殘喘。狀求  
出家。乃歸國師座下。薙染。即季臘月八日也。諱  
曰性易。字獨立。號天外。一間人。師謂棄儒歸  
釋。酬同一性。風光落。山袍。踉蹌雙屨。殊可啣  
而無可計者。青天白夢之同塵也。並擔儒釋博  
涉典籍。識者云慧地之流亞。明曆乙未八月。從  
侍普門堂書記。萬治元年戊戌九月。侍國師東



朝武城宰官長者莫不嘆上師才之德之美  
出於時輩之右。執政源君信綱暨有司源正重  
欲ス師任錫事阻不果。萬治二年己亥病假還  
崎。庚子還開ニ幻寄山ニ三載出關亡。幾罹ニ災發時  
寬文三年癸卯三月八日也。嗣後居不擇地。無  
礙其緣術同道廣治不視方。活潑施藥。闔國稱  
神。嘗謂濟人及物菩薩本行。應機施用。祖老活  
路。至如書法。正鋒逼古。神氣含光。獲其片紙。隻  
字珍襲。猶如鐘王墨蹟。蓋亦絕品也。乙巳春雪  
峰。即非和尚開山。豐之廣壽東。師邀駕虛半。

坐以待シ師輒翩然而往。不憚餘喘。出力備至。  
豐主感シ師老而精勤。特就山中起靜室。為憩  
息之所。有扁曰白雲室。厥後省觀國師。途次疾  
作。而回遣侍徒祖命代馬。平時健啖。猶壯季。至  
此稍減。衆勸服藥。不聽。曰。報身非病。何事藥為。  
倒卧匡牀。吟哦自娛。忽朝起坐。索筆書曰。鑿シ  
塵シ傍海邨。不忘殘夢繞空軒。拙任他。凍折如  
生玉柱。一雙尺餘。衆皆驚異。悲悼不已。春秋七  
十七。夏臘一十九季。實寬文十二年壬子冬十  
一月初六日也。示寂前一日。請千呆和尚廣善



庵。托末後事。曰。即今甚麼時。候。答云。日午打三  
更。師呵。而笑。和尚便起。終為下火。閣維於聖  
壽山。侍徒慧明。護送靈骨。寢於黃壁山。有天外  
老人。集若于卷。嗟哉。吾師棄世。業已四十七  
年。於茲空抱素懷。負恩極矣。積愧忸怩。莫可與  
計。詎謂己丑臘月。遙奉聘書。夙夜戒途。越庚  
寅二月。直抵武城。三月朔日。賜殿見命。入  
翰林。顧謂身已充選。其奈師無安像之區。願  
言數椽之構。獨有源為改。聞而喜之。以為可圖  
也。距都鹵五十里外。武州地有鉅刹焉。山曰金

鳳寺。曰平林前。伊豆守源君信綱之重建也。墾  
闢曠野。樹之松栢。導水玉川。控之紆廻。分支折  
脈。委給庖餼。元早不竭。人各便之。其子院聯芳  
軒鹵北之隅。有隙地。即可就而起。為住持靈峰  
禪師。其老師默雲和尚。合議可之。乃庀工。獲木  
捆載。以至卜吉。架梁翼然。係東。僅三楹。間方之。  
節以覆蓋。聖以瑾璧。匪日而告竣。時正德丙申  
三月初七日也。扁曰戴溪堂。中位供範金大士。  
導師。歸宗也。左奉師像。以奠之。扁題梅花  
關主。乃普照國師書。贈者。旌其三年坐關也。噫



時不俱。若上思之未光，安得延至於此。而自明於世乎。回意舊勤，共事之輩，悉聯翩而去。私令吾止一子遺耳。年又老矣，稍有志氣之存，少效其觀。已伏念吾師一生忠憤之言，慷慨不容刊者。上慮數十篇，今畧表而出之。其曰我明高皇帝之有天下，赤手開天，創成一統，昭大業，足誇今古。一力返正功德，至辟異類之亂，中夏而成乎。中夏之有人，盡返中夏之有王，極乎成天下之盛德。明高皇帝其至尊焉。人倫明於上，軒冕御乎體，衣冠復乎制，禮樂成乎用，教化被

乎有土。顧斯民而出，深沈之永夜，見四際之高天。若是重闢鴻濛，豈不曰大明日月哉。於斯世也，突忽有妖邪云，姚廣孝者，以獸變僧現形，當世敢與高皇四子燕王合謀，力推元命之統。若曰僧也，身與世法事不相親。若曰理也，至當明德光天照地，中起作妖孽，亂斯祖作孫。兼一統元命，行奉燕藩，大創忘舉，背義無端。逆天無厭，殺命無窮。挾長挾勢，子斬父孫，身已兄愛，而曰奉天承運，以詔天下哉。只此四字，大槩萬世橫逆德光矣。確乎哉。侃之言，非一己之私憤，乃



天下之公論也。嗚呼。師也。遭時亂亡。不苟安  
於其地。而耻復屈身。其後竟以蹈海。終以方外  
其耿介卓絕之風。歷千古而不磨。如師所謂功  
名事業。不少槩見。而其高情逸想。播於聲詩者。  
後世能言之士。皆自以為莫能及也。者否耶。信  
可推而仰焉。凡讀斯文。能無一概。原以歌慕之  
誠。方欲仰乞在。朝。鉅公名山。碩德雄文。雅篇  
用光吾師遺事。以勸之。或勸之曰。奚不自勉  
而他為。位固謂不安矣。然求之弗克。寧將自力  
乃。據生年所親炙。徵其心事。昭然者。不忍避文

之繁。恭志禪跡。因作銘曰。冬。向林。蘇。東。吳。其。士  
身非漢使。誓不生還。出處惟義。大  
備嘗險巇。朱家多士。弄失河山。野  
清宵撫髀。踐跡重關。宣道佛性。風  
顛預其顛。晬爾遺軫。後人追攀。  
天閣武藏。沃墊遙環。金鳳攸止。  
碧水潺湲。

享保三季歲次戊戌四月穀旦

弟子高松李江直美等拜建



學寮

佛殿、左邊ニアリテ。北向ナリ。間口二十間。

鐘樓

佛殿ニ向ヒ右ニアリ。近水臺ノ三字ヲ扁

ス。鐘ノ徑リ二尺九寸。高サ三尺五寸。今ノ鐘ハ寛延  
中鑄タリ。其時ノ銘。及元和天和等ノ銘ヲ勒セリ。  
其文左ノ如シ。

大日本國武藏州埼西之郡岩附庄金鳳山  
平林禪寺。干戈後無催粥葦鯨茲吾山檀越。  
參刈幡頭郡吉良之健産源家之氏族大河  
内法林宗無為祥菴壽參同雄嶽宗英居士。

有孝心所感。命冶工鑄売鐘。寄與鳳山其功  
德也。其孝心也。積岳餘慶。猶以至家門之榮  
者。幾萬年矣。祝。銘云。

耳根清淨鮮 百八攪諸民 鳴吼則夷地  
擊鐘則動天 曙光樓閣外 明月寺門前  
檀越不孤億 兒孫億兆年

干時元和九年癸亥九月十三日

住山比丘雲峰宗怡誌

寺舊在同州岩築城西。寛文初移地於此。攸  
事具載寺記。予延寶甲寅之夏。來司院事。四



年丙辰堂外微火鐘樓尋燿。鉦聲隨扣擊。其  
響若有虧。予且暮病諸。天和壬戌之冬。遂命  
冶工再鑄。範圍尺寸全諛舊制。及其銘辭不  
易亮字。重斯鑄無所遮。幾者切乘檀越初度  
之願。輪永保寺門中興之基業。祝云劫石有  
消日。洪音無盡時。遠也大也。

維時

天和二年壬戌之冬十二月十六日

武州新倉郡野火留在金鳳山平林禪寺。

現任以立點雲禪直書

吾鳳山嘗有梵鐘一口其型小而且有罅隙。  
樓未復舊觀。茲有知庫全徹。志深檀與慨嘆  
不已。客歲之夏。振錫提疏。普募有緣。龍天加  
護。貴賤戮力。華鯨與樓。同時圓成。銘詞者迺  
存雲峰點雲兩祖之舊章。而不再贅山野唯  
賦一偈祝遠大云。

梵音大器頌圓成 新挂樓臺備法域  
響徹幽明功用遍 晨昏永報度群生

維時寬延三年龍次庚午季秋吉旦

住山以立東巖禪海誌焉



浴室

ヲ扁ス。文山書ナリト云。

三間ニ二間許。鐘樓ノ傍ニアリ。開浴ノ字

延軍菴

地藏ヲ安ス。故ニエノ名アリ。

坐禪堂

本堂ノ北ニアタレル。山ノ中伏ニアリ。九尺

二間。前ニ古碑一基ヲ建ツ。碑面ニ弘安二年辛巳

二月日トアリ。

石室和尚墓

坐禪堂ノ側ニアリ。和尚ノ傳在ニ載ス

釋善玖字石室。不詳姓氏。筑前州人。文保戊午

與古先元無涯浩等同船入元。一時禪匠。無不

敲其門。父參古林茂和尚于金陵鳳臺。遂稟許

印。嘉曆之初。偕諸友東歸。時竺泓和尚主南禪

掃榻而待。會中巖月公退萬壽席。輦下道舊封

疏而補尋遷天龍和合僧中。悉歸禪化。火幢國

師忌拈香。詰日法身常住。自凝然正體。圓明離

忘緣。欲識國師真面目。老梅枝上月圓。茶唯

頂門堅。亞摩醯正眼。隻手敲碎虛空。靈骨金陵

城頭笑。胡達磨觸忤梁朝主。卍字堂畔救小釋

迦落賺大禪佛。列祖陳年葛藤橫拈倒用。遊又

於冑祭。普光大鐘徽。彌天臨日照。騰光輝於帝



國道契君臣德溢民物只如古人道無影樹下  
合同舩瑠璃殿上無知識且道即今向甚麼處  
與大幢國師相見也捧香云二十年来曾苦辛  
為君綫下蒼龍窟大海山清凉塔新賜御筆額  
請致陞坐慶讚語日圭章灑九天之雨露畫墨  
吐萬杆之馨香廓再殷盤周誥古篆發揚墮珠  
趙壁耿先帝山川現瑞使者龜龍皇祥親遵太  
上法皇尊師之遺訓忝慶同門諸子選佛之靈  
場直得毫芒未動文彩自彰雖然如是諸人多  
是傾心效葵藿斫額望扶桑只如上酬帝思兼

報師德底一句子又作麼生以手指額日着着  
百億乾坤歸掌握十三華藏入封疆錘倉元師  
左典既源基民間其道華招以圓覺玳持錫移  
住義堂絕海相得友從應安元年六月遷建長  
住持六年攝金訖菴於福山側解印而居頌鄂  
隱號曰舞掉呈梳古渡舟隨波逐浪老巖頭無  
端辣手打婆子驚起白砂灘上鷗永和元年檀  
越達平林寺於武川巖築延玳為開山始祖康  
應元年九月廿五日化于所住春秋九十六玳  
在元時與崇報行中仁公友善行中送謙上人



偈有若逢石室煩通問歲晚南湖學種蓮之句  
又有大義詮公產于甲陽之源姓受玳公之法  
胎縁備禅熟出世瑞田遷豊之萬壽宗于思光  
寺本朝高僧傳

養心菴 坐禅堂ノ側。山下ノ地ニアリ。廻廊ヲ没  
テ立ツケタリ。當寺ノ隱居所ナリト云。

經藏 本堂ノ南ニアリ。二間四面

辨天祠 境内北ノ方ニアリ。九尺四方ノ祠。前ニ池アリ

昔 廣キ池ト見ユ。今ハ少シ埋リタル所アレド。頗ル廣  
ク。祠前ニ小橋ヲ架ス。橋ノユナタニ鳥居ヲ建テリ

野火止塚 境内後口ノ山中ニアリ。ナラ古蹟ノ條  
ニ出セリ。

在原塚ハルノモ 此塚ノ由来ハ定カナラ子ド。野火止塚ノ側ニアリ。

其チナミニ。カハルモノモ出来シヤ。

増田右衛門尉長盛墓。境内下卯塔ト稱スル所ニア

リ。面ニ元和元年卯五月廿七日トエレリ。墓石ハイカ  
ニモ新シク見ユレバ。後ノ世ヨリ建シモノナルベシ。後口  
ニ杉樹一株アリ。當寺ヲコノ地ヘ移サレシ時。岩  
槻ヨリ持来リシヨシ。墓木ナル故。右衛門杉



ト唱フ。長盛ハ増田氏。初メ仁右衛門ト云フ。其祖先ヲ  
詳ニセス。大関秀吉ニ仕ヘ。功勞多シ。其人トナリモ又ヨ  
ノツ子ナラサリシユヘ。秀吉ユレヲ深ク重ジ。シバク扶祿  
ヲ加ヘリ。天正十二年織田信雄ト。尾列小牧原合戦ノ  
時。軍功衆ニスグレタレハ。二萬石ヲ加賜セラレ。右衛門  
尉ニ任セリ。同キ十三年五奉行ヲ置レシニモ。長盛其  
一ナリキ。カツテ文祿四年大和國郡山ニ移封レ。二  
十萬石ヲ賜ヒ。後四位下ニ叙セラル。是ヨリ始メ。朝鮮ノ  
役起リシ時。浅野彈正少弼長政ト隙ヲ生ジ。ヤガ  
テ石田治部少輔三成ニクミシ。慶長五年關ヶ

原ノ軍敗レシヲ聞キ。イノキ  
東照宮ノ御跡ヲシタヒテ。京師ニ入。毛利輝元ト  
モニ罪ヲ謝シ奉レリト。或ハ巳ガ所領郡山ニユモリ。  
福島左衛門大夫正則。井伊兵部太輔直政等ニツキ  
テ。身ノ過ヲ謝セシカ。御ユルシナクシテ。其マハ高カ土  
佐守政長ヘ。メシ預ケラレシトモ云。ユノ時  
東照宮ノ御イカリ。ナメナラサリシカド。長盛内  
ハ三成ニ與シナカラ。イマダ巳ト鋒ヲ交ヘサルヲ思  
召シ。別ニ宥恕ヲ加ヘ玉ヒ。紀伊國高野山ニ入り。僧ト  
ナルベキヨシヲ命シ玉フ。故ニ九月廿五日。長盛高



野山ニ入りテ。剃髮深衣ノ身トナリ。後終身ヲ知スト  
云。一説曰。其子兵大夫盛直直<sup>長</sup>關ヶ原ノ役戰ハ  
東照宮ノ麾下ニアリシ云。父ニ連坐セズ。其後心ガハ  
リシテ。是モ大坂ニ通シ。元和元年五月七日ノ合戦ニ  
討死セリ。長盛ソノ頃。武藏國岩槻ニ蟄居シテアリ  
シガ。盛直ノ死セシヲキ。ヤガテ自殺セリ。歳七十七。  
増田ノ氏是ヨリ長ク絶タリト。案ニ始メ高野山ニ入  
レトイハバ。イッノ頃岩槻ニ来リシヤ。年代詳ナラズ。元  
和元年五月廿七日。長盛配所ニ於テ死ヲ賜フナト  
シルシタルモノアリ。死後コノ寺ニ葬リシナリ。是等

ノ事跡モ其家譜ヲ見ザレハ。正シキコトハ考フベキニ  
ヨシナシ。

玉川分水 境内ヲ流ル。其流左右ニ支レテ數條アリ。

塔頭

聯芳軒 戴溪堂ノ殿ニアリ。

コノ院ハ當寺岩槻ニアリシ時ヨリアリテ。謙叟  
亭和尚ノ御朱印ヲ賜リシコトハ前ニ見エタリ。

睡足軒 裏門ノ内ニアリ西ニ向ス。當寺ノコノ地  
ハ列ケシ時。石院和尚ノ隱居所トシテ造立セ



シカ。今ハ塔中トナレリ。見桃菴 睡足軒ノ向ヒニアリ。是モ當寺ヲ引シ時  
ノ作事小屋ナリシカ。是モ今ハ塔中トナリ。松平右  
京亮ノ宿坊タリ。

古蹟

野火止塚 今平林寺境内ニアリ。徑リ十間高サ五間餘  
ナリ。此塚ヲ野火留トイヘルハ伊勢物語ニ云。昔男アリケリ。  
人ノムスメヲ又スミテ。武藏野ヘサテユク程ニ。又スヒトナリ  
ケレハ。國ノ守ニカラメラレシケリ。女ヲハ草村ノ中ニカクシ

置テ逃ニケリ。ミチクル人コノ野ハヌスビトアナリトテ火ツ  
ケントス。女佗テ。武藏野ハ。ケフハナヤキツ。若草ノ妻モコ  
モレリ。音モコモレリ。トヨミケルヲ聞テ。女ヲバトリテトモニサ  
テ行ニケリト。是ハコノアタリナルヨシイヘリ。此説ノゴトキ  
全ク此物語ニヨリ。後ノ世ヨリイヒモ傳ヘ物ニモ記シタシ  
ド。モトヨリアトナキ事ナリ。サレド其説ノ起リシモ。又近キ世  
ノコトハオモハレズ。回國雜記ニ云。コノアタリニ野火止ノ塚  
トイヘル侍リ。ケフハナヤキソト詠セシニヨリテ。烽火忽チニヤ  
ケトマリケルトナシ。ソレヨリコノ塚ヲ野火止ト名ケ侍ルヨ  
シ。國ノ人申侍リケレハ。



若草の妻モユモラヌ。冬サレハ。ヤカテモカル。野火  
止ノ塚。

ト云。此後ノ事ハ古キ書ニモ見アタラサレト。正保ノ比ノ  
地圖ニモ。原野ノ内ニ此塚突出シテ立ルサマヲ載ル。是  
當寺此所ニ移ラザル前ナリ。又此塚ヲ土人九十九塚  
トイヘリ。業平ノ百トセニ。一トセタラヌ。ツクモ髪。ワレヤ  
コフラシ面影ニ見ユト云歌ヨリ起リタルナトイヘハ。弥附  
會ノ甚シキ辨スルニタラズ。又當寺コノ地へ移リシ時。固  
ヨリノ所ハ山野ナレハ。スクモナト掃キ集メカキ上タル故。  
塚モ一段高クナリタルコトナレハ。スクモ塚ナレヌ。誤リ

唱ヘテツクモ塚トイヘリト。是ハ又當寺開ケシヨリ後ノコト  
トイヘハ。尤近キ世ノコトナレト。野火留塚ノ名ハモトヨリ  
アリテ。後スクモナト積アケシカハ。別ニスクモ塚ト唱ヘシト  
イヘハサモアリシニヤ。同村ニ塚シ。西ハ同郡下里村ニ

褒善

孝女タツ。此村ノ農民利右衛門ノ女ナリ。父母ニ仕ヘ  
テ孝ナリシヨシ聞エアリシカハ。寛政六年領主松平右  
新京亮ヨリ褒賞アリシトシ。

京領地トシ。元禄繪圖ニ載サルニ平林寺ノ領地



若草の毒モユモラス冬サレハヤカテモカル。野火  
京山モリ...

テ我ナリ後モ...

新井

昔モ此所...

西堀村

コノ村ハ水田少ク畑多シ。東ハ野火止宿ニヨリ。南ハ本郡石  
神。及ビ多磨郡神山ノ両村ニ場ヒ。西ハ同郡下里村ニ  
接シ。北モ同郡ナル清戸村ニ交レリ。民戸四十軒。  
東西一里。南北三四丁アリ。村内ニ多磨郡ノ分境  
アレモ。本村ノ方。新坐ニカルユヘ。コニ属セリ。正保及ビ  
元禄ノ繪圖ニ載サレド。寛文ノ頃。松平伊豆守信綱  
新ニ此地ヲ闢キ。平林寺コニ移リシ時ヨリ。其寺ノ  
寺領地トナレリ。元禄繪圖ニ載サルハ。平林寺ノ領内







信彌カ用キレ所ナレハトテ其儘ニ下シタマヒソレヨリ累  
世今モ松平家及ヒ大河内氏ノ屋鋪ナリ本村ヲ知  
ラザレハ鄰村ニ合シ姑クコトニ載ス  
天保ノ會圖ニコレノ地ノ其改ノ時ナリ  
カハルノ地ナリ月ノ二十種信ナレ何レノ地ナリ  
山ノ林ノ程火止宿ノ間ナリ四ノ三ニテナリ

西風館

菅澤村

此村ハ郡ノ西ニシテ川越街道ヨリモマタ西ニ當レリ江戸  
ヲ隔ルコト六里寛文ノ頃信彌新ニ闢ケル野火止宿ノ  
新田地ニ正保ノ繪圖ニハ未ダノセス元禄ノ圖ニハ  
載セタリ東ハ野火止宿ニ場ニ西ハ多磨郡清戸村ニ  
接シ南ハ西堀村北ハ大和田町也東西十八丁南北七八  
丁民戸五六十軒ニシテ大熊荒井金子長谷川等  
ヲ氏トススベテ水田ハ十ク畑ハカリナルカ土性ハ野土故  
耕作ニ宜シカラス穀ノ類ナト江戸へ送ラス入間郡



所澤村へ運じ又本郡引又ノ町へ持出カノ地ニテ三  
八ノ日市アレハ其時交易セリ村ノ中央ヲ南北ニ貫キ  
鄰村清戸ヨリ野火止宿ニ至ルノ街道アリ左右ニ古  
松並ニ路幅ハ五間餘モアルハ昔甲斐國ヨリ陸奥へ  
街道ナリトモイヒ傳フ寛文ノ頃ハ信濃ノ領分ナリ  
元禄七年松平甲斐守吉保川越ノ城ヲ賜リシ頃モヨ  
リナハユノ慶モカノ領分ナリト見ユ後所替トナリ寶永  
二年ヨリ今ニ至リテ松平右京亮ノ領分ナリ

小名

下之分  
上之分

神社

若宮八幡祠

地年貢

小名下ノ分ニアリ。村ノ鎮守ナリ。社ハ

未ノ方ニ向ヒ。本社九尺四面。拜殿ハ間口三間。奥行

二間。前ニ鳥居ヲ建。兩柱ノ間一間餘。村持ナリ。

觀音堂

觀音堂

小名上ノ分ニアリ。禪宗。堂東ニ向ヒ。間



口五間奥行二間半。

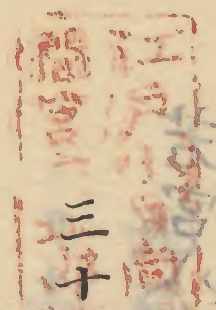
法華堂小名下ノ分ニアリ。法華宗郡内小樽村妙

福待路中。大衆院ノ末。堂ハ五間奥行二間半。是モ

未ノ方ニ向フ。本尊日蓮聖人。開基ハ圓應院日近

聖人。元祿十三年七月廿六日ノ示寂ナリ。

三十番神堂 境内ニアリ。



上ノ分  
可クニ



