

和書
10405號

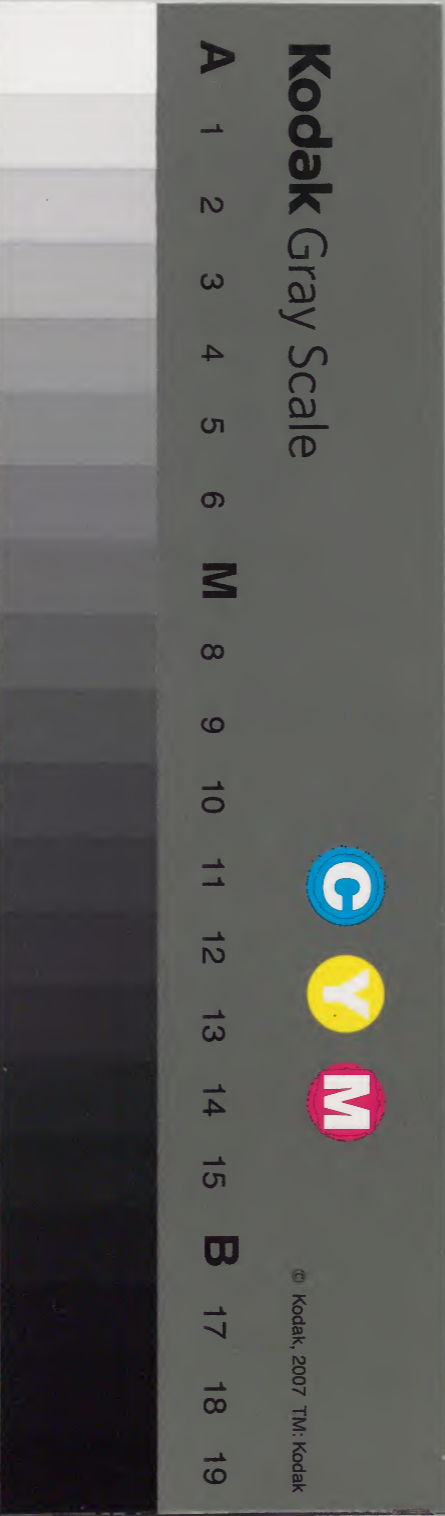
和書門
類
一〇四〇五號
函
一一〇
架
一〇
冊
二

119
原文門内
和書
一〇四〇五
二七〇函二四架

内閣文庫	
番號	和 10405
冊數	30 (1)
函號	-270 119

卷一之二

270-119



太政官文庫			
和		書	
門		一四〇五號	
共二七冊		架函號	

新刊類聚國史



伍梅園藏版

新刊類聚國史序

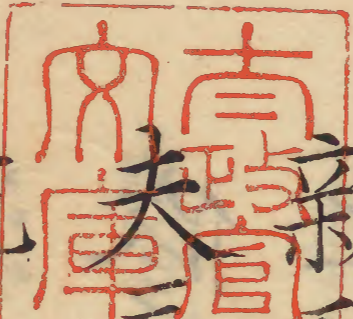
夫三墳五典八索九丘及晉乘禘

抗並亡矣古史獨有春秋耳

而其文間其義戒深學者或未

易喻也至司馬遷始變其體

建一家之言而後事實盡與舉



卷之四十五
語言詳悉文獻自斯可得而
徵也自班書陳志以下無不因襲之
皇朝古事記之作蓋與墳典同
流未易喻也至舍人親王創
修國書始據漢體其法方備
上起太古下至

持統天皇所謂書紀是也繼而
作者曰續紀始

文武天皇終

桓武天皇右大臣藤原朝臣菅
野真道等所撰其次曰後紀訖
天長十年左大臣藤原朝臣等

所撰其次曰續後紀訖嘉祥三年
太政大臣藤原朝臣春澄善繩
等所撰其次曰

文德天皇實錄訖天安二年右大臣
藤原朝臣所撰其序則出我曩
祖贈太政大臣之手其次曰三代實

錄三代謂

清和陽成光孝三皇也我贈
太政大臣奉勅與左大臣藤原
朝臣三統理平等編修未成而
西遷左大臣卒業此六者實
本朝之正史而百世之龜鑑也

其文獻可徵並如馬史然但其
為書也臣事較繁年時月日事
無大小較繁日者皆載辭無繁簡
較繁者必記故公私雜出言行交
注加之年代之悠邈篇帙之浩
瀚誰能囊括而縷舉乎我贈
太政大臣嘗有憂之遂奉

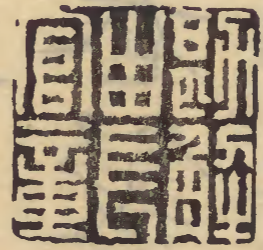
聖旨曰熟訂諸史分部輯事斷
章以義裁成二百卷目二卷五譜
三卷名曰類聚國史披帙屬目則
制度之沿革言行之美惡祭二羅
列不待搜索居然可知也以寬平

四年五月十日奏進

朝廷識者推以為善志矣惜哉
簡冊紛散今所存者僅三之一也
其餘多可疑者征夷府麾下仙石
源政和博讀史傳殊嗜國學
慨然以為類史雖缺篇帙非少謄
寫固難永豕轉多經年之久殘
亡倍甚矣遂校定其所獲六
十一卷鋟梓呂公世廼不阿波
不藤原以文請序於余雖不
敏以辱屬贈太政大臣之裔不可
固辭聊記其由呂與之

文化十二年十月十五日

三位行勘解由長官菅原朝臣長親謹撰并書



凡例 類聚國史者出於 叡慮成於神筆於書最貴重
 學者之所宜講也管家傳記云類聚國史二百卷
 是全本也應仁以來海內麻亂祝融施災今古典
 籍悉屬烏有此書亦不得免也而出自孔壁者往
 往有之或一兩卷或二三十卷存乎彼亡乎此每
 本有同異
 有德院大將軍幕下 令寬逸書於天下四方
 應之於是始成六十一卷散亡之餘以此為具本
 幕下之武威洽於宇宙者亡論已文德名至此仰

之彌高者矣乎。保己一檢校。曾有志訂正上木。請官比校祕庫之四本。其事未成。有命撰史料。史料大業少倦他事。余恐此書之不公於世。欲承其志以成業。謀之於檢校。二喜而屬之於余。二於是更校諸本諸書。一歸正。起于丙寅孟春。終于乙亥仲秋。星霜十換。韋編三斷。筆硯之間。佐之者石原氏名正明。

一本書補三代實錄者。固非管公之舊矣。雖然陳經者公六世孫。作傳記而稱史二百卷。按稱二百卷者。補後之成數也。第十五第百一。以貞觀仁和事

終卷可以見焉。如此則補之者亦舊矣。或云成管三品手。斯之言也。雖無所徵。頗近事情。然則國家大典萬世準則。與出於公手者不殊。是余之所以不容疑而校正上木也。

一所謂諸本者。曰甲本。曰乙本。曰丙本。曰丁本。並官庫祕藏。甲則

幕下募四方所纂成者。乙則當時儒臣比校成編者。丙丁二本古而多闕。曰戊本。保己一檢校所藏。曰己本。昌成阪氏所藏。曰庚本。松岡辰方所藏。曰辛本。余家舊置中之物。總八本。諸本互有詳略。其

體不一

一本書者源出於國史不對照之則僅涉末流而已
 宜一二溯洄之而見行刊本脫誤比二故不得不
 就古本而究之日本書紀總十三本曰官本曰文
 明本並祕庫之物曰延喜本京師搢紳祕藏曰永
 和本伊勢太神宮司所藏曰兼永本水藩祕書以
 上保己一檢校所校曰應永本保己一檢校溫古
 堂所藏曰學問所本曰慶長刊本曰見行刊本曰
 口決曰纂疏曰環翠軒注本曰釋日本紀續日本
 紀總五本曰官本曰兼豐本以上祕庫之物保己

一檢校所校曰學問所本曰溫古堂本曰見行刊
 本日本後紀溫古堂藏板一本僅存十卷其所不
 足者以日本逸史校續日本後紀總五本曰官本
 曰天文本並祕庫之物保己一檢校所校曰學問
 所本曰溫古堂本曰見行刊本文德實錄總五本
 曰官本曰天文本並祕庫之物保己一檢校所校
 曰學問所本曰溫古堂本曰見行刊本三代實錄
 總五本曰學問所本曰溫古堂本堂有三本曰見
 行刊本取捨無定一從其正
 一日本紀略者舊史之抄略也故比校之

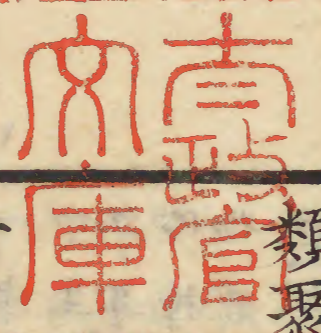
一散見諸書者自是一本可比校取正故參校類聚
三代格政事要略等廿餘部有得則收子細見校
異

一市間所鬻多少不一俱真者少二而偽者多二也
其多二者其商賈作誇多銜利也其作至拙一見
可辨今弄之溝隍而不顧

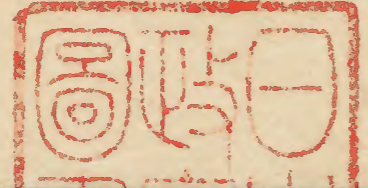
一不施訓詁者本書古色雖是古色不便讀者故一
一加之不辭其煩

文化十二年乙亥八月仙石監物源改和

類聚國史卷第一



神祇部一
神代上



其清陽者薄靡而為天重濁者淹滯而為地精妙之
合搏易重濁之凝竭難故天先成而地後定然後神
聖生其中焉故曰開闢之初洲壤浮漂譬猶游魚之

浮水上也于時天地之中生一物狀如葦牙便化為
神號國常立尊至貴曰尊自餘曰命此次國狹槌尊
次豐斟淳尊云美舉等也下皆倣此純男書

曰天地初判一物在於虛中狀貌難言其中自有化
生之神辨國常立尊亦曰國底立尊亦曰豐組野尊亦曰豐香
曰國狹立尊亦曰浮次豐國主尊亦曰豐國野尊亦曰豐
節野尊亦曰葉木國野豐買尊亦曰豐國野尊亦曰豐
鑿野尊亦曰葉木國野豐買尊亦曰豐國野尊亦曰豐
雅地雅之抽也譬猶浮膏而漂蕩于時野尊一書曰古國
葦牙之常出也因此有化生之神號可美華牙狀如國
尊次國常立尊也國此狹日天底立尊之時始有神人
焉美此云華于麻時一書曰天國底立尊之時始有神人
可美此云華于麻時一書曰天國底立尊之時始有神人
尼一書曰天地初判所有俱生之神號御國中主尊次
國狹樞尊又曰地高天原所生俱生之神號御國中主尊次
一書曰天地未生之時譬猶海上浮雲無所根係其
中立一物如華牙之初生渥中也便化為人神國常
化神號天常立尊地初判有物若華牙生於空中因此
物若浮膏在於空中因可美華牙生於空中因此

泥土煑尊

沙土煑尊

次有神

尊次有神大戶之道尊戶之邊大大苕邊尊亦曰大
戶摩姬尊亦曰大邊尊亦曰大次有神面足尊惶根尊亦曰吾屋
曰忌樞城尊亦曰吾屋樞城尊次有伊莽諾尊伊莽再
根一書曰此二神青樞城根尊之子也一書曰國常
尊立尊生天二鏡々尊々生天々萬々尊々生沫々
蕩々尊々生伊莽諾尊凡八神矣乾坤之道相參而
沫蕩此云阿和那伎尊
化所以成男女自國常立尊迄伊莽諾尊伊莽再尊
是謂神世七代者矣一書曰男女耦生之神先有湔
有伊莽諾尊伊莽再尊
活穢尊次有面足尊
立於天浮橋之上共計曰底下豈無國歟迺以天之
瓊此瓊云努也矛指下而探之是獲滄溟其矛鋒滴瀝之

此瓊云努也

伊莽再尊

伊莽再尊

伊莽再尊

伊莽再尊

伊莽再尊



潮凝成一嶋名之曰礮馭盧嶋二神於是降居彼嶋
 因欲共為夫婦產生洲國便以礮馭盧嶋為國中之
 柱柱此云美陽神左旋陰神右旋分巡國柱同會一
 面時陰神先唱曰熹哉遇可美少男焉少男此云陽
 神不悅曰吾是男子理當先唱如何婦人反先言乎
 事既不祥宜以改旋於是二神却更相遇是行也陽
 神先唱曰熹哉遇可美少女焉少女此云因問陰神
 曰汝身有何成耶對曰吾身有一雌元之處陽神曰
 吾身亦有雄元之處思欲以吾身之元處補汝身之
 元處於是陰陽始構合為夫婦及至產時先以淡路

洲為胞意所不快故名之曰淡路洲迺生大日本
此云耶麻豐秋津洲次生伊豫二名洲次生筑紫洲
騰下效此次雙生億岐洲與佐度洲世人或有雙生者象此也
 次生越洲次生大洲次生吉備子洲由是始起大八
 洲國之號焉即對馬嶋壹岐嶋及處々小嶋皆是潮
 沫凝成者矣亦曰水沫凝而成也一書曰天神謂伊
曰有豐葦原千五百秋瑞穗之地宜汝往循之亦賜
天瓊戈於是二神立於天上浮橋投戈求地因畫滄
海而引舉之即戈鋒垂落之潮結而為嶋名曰礮馭
慮嶋二神降居彼嶋化為八尋之殿又化豎天柱陽
神問陰神曰汝身有何成耶對曰吾身具成而有稱
陰元者一處陽神曰吾身亦具成而云爾即將巡天
處思欲以吾身自左巡吾當右巡既而分巡相遇陰
柱約束曰妹自左巡吾當右巡既而分巡相遇陰神

乃先唱曰。妍哉可愛。少男歟。陽神後載和之。曰。妍哉。可
 變少女。與遂為夫婦。先生蛭兒。復上詣於天。具奏其
 生淡洲。此亦不以宛兒數之。乃教婦人。之二。其
 狀揚乎。神宜更還去。乃卜合時。日而降之。故神改復
 巡柱。陽神自左。陰神自右。既遇之。時。陽神。先唱曰。妍
 哉。可。愛。少。女。與。遂。為。夫。婦。先。生。男。歟。陽。神。後。載。和。之。曰。妍。哉。可
 後。同。宮。共。住。而。生。兒。號。曰。豐。秋。津。洲。次。少。男。與。曰。然
 次。伊。豫。二。名。侖。洲。次。紫。洲。次。億。岐。洲。次。豐。秋。津。洲。次。少。男。與。曰。然
 次。越。洲。次。吉。侖。洲。次。阿。那。洲。次。由。此。謂。之。億。岐。洲。次。豐。秋。津。洲。次。少。男。與。曰。然
 彌。圖。妍。哉。此。吉。侖。洲。次。阿。那。洲。次。由。此。謂。之。億。岐。洲。次。豐。秋。津。洲。次。少。男。與。曰。然
 布。刀。磨。爾。一。書。曰。伊。非。諾。尊。伊。非。再。尊。二。神。立。于。此。云。云
 霧。之。中。曰。吾。欲。得。國。乃。以。天。瓊。矛。指。在。矣。一。探。之。得。礮
 馭。盧。鳴。則。接。矛。而。喜。之。曰。善。乎。國。之。當。有。矣。耶。乃。以。天
 非。諾。伊。非。再。接。而。喜。之。曰。善。乎。國。之。當。有。矣。耶。乃。以。天
 瓊。矛。畫。成。礮。馭。盧。鳴。其。中。蓋。有。國。乎。乃。以。天
 謂。曰。有。物。若。浮。盧。鳴。其。中。蓋。有。國。乎。乃。以。天
 一。鳴。名。曰。礮。馭。盧。鳴。其。中。蓋。有。國。乎。乃。以。天
 男。時。以。陰。神。先。言。故。為。不。祥。更。復。其。改。巡。時。則。有。陽。神。先。唱。飛
 白。美。哉。善。少。女。遂。將。合。交。而。不。知。其。街。時。有。鵲。飛

來。搖。其。首。尾。二。神。見。而。學。之。即。得。交。道。一。書。曰。二
 合。豫。夫。婦。先。筑。紫。洲。次。雙。生。億。岐。洲。次。與。佐。度。洲。次。日。本。豐。秋。津。洲。次
 伊。大。洲。次。伊。豫。二。名。侖。洲。次。億。岐。洲。次。豐。秋。津。洲。次。少。男。與。曰。然
 津。壹。岐。洲。次。伊。豫。二。名。侖。洲。次。億。岐。洲。次。豐。秋。津。洲。次。少。男。與。曰。然
 路。壹。岐。洲。次。伊。豫。二。名。侖。洲。次。億。岐。洲。次。豐。秋。津。洲。次。少。男。與。曰。然
 次。吉。侖。洲。次。阿。那。洲。次。由。此。謂。之。億。岐。洲。次。豐。秋。津。洲。次。少。男。與。曰。然
 曰。以。淡。路。洲。次。億。岐。洲。次。豐。秋。津。洲。次。少。男。與。曰。然
 豫。二。名。侖。洲。次。億。岐。洲。次。豐。秋。津。洲。次。少。男。與。曰。然
 備。子。洲。次。大。洲。次。億。岐。洲。次。豐。秋。津。洲。次。少。男。與。曰。然
 乎。便。握。陽。神。之。手。遂。為。夫。婦。生。淡。路。洲。次。億。岐。洲。次。豐。秋。津。洲。次。少。男。與。曰。然
 次。生。海。次。生。川。次。生。山。次。生。木。祖。句。句。迺。馳。次。生。草
 祖。草。野。姬。亦。名。野。槌。既。而。伊。非。諾。尊。伊。非。再。尊。共。議
 曰。吾。已。生。大。八。洲。國。及。山。川。草。木。何。不。生。天。下。之。主
 者。歟。於。是。共。生。日。神。號。大。日。靈。貴。保。大。日。靈。貴。此。云。於

照一書云天照大神一書曰天此子光華明彩照徹於
 六合之內故二神喜曰吾息雖多未有若此靈異之
 兒不宜久留此國自當早送于天而授以天上之事
 是時天地相去未遠故以天柱舉於天上也次生月
 神一書曰月弓尊月其光彩亞日可以配日而治故
 亦送之于天次生蛭兒雖已三歲脚猶不立故載之
 於天磐椽樟船而順風放棄次生素戔鳴尊一書云
 鳴尊速素此神有勇悍以安忍且常以哭泣為行故
 令國內人民多以夭折復青山變枯故其父母二神
 勅素戔鳴尊汝甚無道不可以君臨宇宙固當遠適

之於根國矣遂逐之一書曰伊弉諾尊曰吾欲生御
 則有化出之神是謂大日靈尊右手持白銅鏡則有神
 化謂素戔鳴尊即大日靈尊及月弓尊並是實性明
 麗故使照臨天地素戔鳴尊是性好殘害故令治根
 國珍此云于圖顧眄之間此云美屢麻沙可梨爾一
 書曰日月既生次生巡柱之時陰神先發喜言既違
 并諾尊伊弉冉尊巡柱之時陰神先發喜言既違
 陽之理所以今死青兒次生素戔鳴尊此神性惡常
 好哭患國多死傷故汝可馭極遠之根國假使汝
 治此國必多所殘傷故汝可馭極遠之根國假使汝
 鳥磐椽樟船輒以載蛭兒順流放棄次生火神
 軻遇突智時伊弉冉尊及水神罔象而終矣其
 且終之間生土神產靈此神頭上生蠶與桑中
 突智要墮山姬生稚產靈此神頭上生蠶與桑中
 生五穀罔象此云美都波一書曰伊弉冉尊生火
 靈時為子所焦而神退矣亦云神避其且神之時
 則生水神罔象及土神一書曰伊弉冉尊生火
 葛此云阿摩能與佐圖羅一書曰伊弉冉尊生火

新編國史卷一

四

生太曇大九潮因生神也乃日凶神謂泉醫謂因之
神神連神神上以神號曰以言小汚伊所塞坂者其神莫吾
號復等矣矣其底生號曰神生神上橋之處故當條去追門塞
日洗所底津底筒男命命表津童次直日神又神次筒男又
素右祭神矣然中中表津童少命次直日神又神次筒男又
鳴因以尊生後洗左眼因以尊生後洗左眼因以尊生後洗左
尊以尊生後洗左眼因以尊生後洗左眼因以尊生後洗左眼
九生後洗左眼因以尊生後洗左眼因以尊生後洗左眼因以
三神號曰月因以尊生後洗左眼因以尊生後洗左眼因以
神號曰月因以尊生後洗左眼因以尊生後洗左眼因以尊生
矣日因以尊生後洗左眼因以尊生後洗左眼因以尊生後洗
而讀以尊生後洗左眼因以尊生後洗左眼因以尊生後洗左
伊尊神號曰月因以尊生後洗左眼因以尊生後洗左眼因以
辨復神號曰月因以尊生後洗左眼因以尊生後洗左眼因以
諾洗神號曰月因以尊生後洗左眼因以尊生後洗左眼因以
尊鼻日因以尊生後洗左眼因以尊生後洗左眼因以尊生後
勅因以尊生後洗左眼因以尊生後洗左眼因以尊生後洗左
任以尊生後洗左眼因以尊生後洗左眼因以尊生後洗左眼

三治子滄海照太神者百重也高天原也月可讀尊治者天
以治也時素戔嗚尊年已長矣復生八握鬚日汝何然
下也天常以帝泣恚恨故伊辨國之書曰耳伊何然
故恒帝如常以帝泣恚恨故伊辨國之書曰耳伊何然
辨恒帝如常以帝泣恚恨故伊辨國之書曰耳伊何然
諾尊拔惡之耶對曰吾欲從母於國之書曰耳伊何然
段是為山神一遇是為雷神之
血激越深於天八河中所兒在五百箇磐而因化
成神號曰磐裂倉稻根裂神兒在五百箇磐而因化
神兒經津主神倉稻根裂神兒在五百箇磐而因化
云和火多音而善反竊此於美羅介能邊此磨少童此
燻火也音而善反竊此於美羅介能邊此磨少童此
此云阿我而須也泉之竄此於美羅介能邊此磨少童此
多難此女不須也泉之竄此於美羅介能邊此磨少童此
俱泉津平醜女不須也泉之竄此於美羅介能邊此磨少童此
音乃津平醜女不須也泉之竄此於美羅介能邊此磨少童此
能如乃津平醜女不須也泉之竄此於美羅介能邊此磨少童此
智能如乃津平醜女不須也泉之竄此於美羅介能邊此磨少童此

二則身中化爲五山祇三則手化爲麓
化爲正勝山祇五則足化爲麓
深於石礫樹草此草木沙石自舍火一之緣也
曰麓云之伎音焉舍反書曰伊沙柯一云麻左柯豆
乃到殯之伊諾處是時伊夫再尊請如生吾矣出迎其妹
已而謂伊井闈也伊井諾夫尊舉一視之忽
然不見井闈也伊井闈也伊井諾夫尊舉一視之忽
時伊井闈也伊井諾夫尊舉一視之忽
而走伊井闈也伊井諾夫尊舉一視之忽
井諾夫尊舉一視之忽
矣此由尊隱其樹等皆起追來時道邊有雷等皆樹故
此以還雷不取來是緣也採其實以擲尊者雷等皆樹故
神焉所謂八雷者在首曰大雷在霄曰山雷在足曰祖
土雷在背曰稚雷一在屍曰黑雷在霄曰山雷在足曰祖
野雷在隱曰裂雷一在屍曰黑雷在霄曰山雷在足曰祖
所在處便語之悲汝故伊井諾夫尊舉一視之忽
井諾夫尊舉一視之忽
我情復見汝情之時故伊井諾夫尊舉一視之忽
時不直歸而唱之曰伊井諾夫尊舉一視之忽

之神號曰速與玉之相聞次掃之神號泉也伊井諾夫尊
二神號曰速與玉之相聞次掃之神號泉也伊井諾夫尊
言族悲及思哀者是吾國之怯矣時泉守道者白尊
此而善之乃散去是時菊親見泉國亦有白生乎伊井諾夫尊
聞其穢惡乃往見之粟門及親見泉國亦有白生乎伊井諾夫尊
除其穢惡乃往見之粟門及親見泉國亦有白生乎伊井諾夫尊
太急故還向於橘之小門而拂濯也于然此不祥故欲濯
磐土命津吹又直神入吹底時入水吹生既
生大綾津吹又直神入吹底時入水吹生既
之諸神矣不負於族此云赤命出吹底時入水吹生既
井諾夫尊舉一視之忽
也月夜見尊者以配而照神者可御耳一書曰尊
可原御滄海之原也既而照神者可御耳一書曰尊
尊原而國有保食神見尊候於天上曰尊
則自勅而降已到海則保食神見尊候於天上曰尊
則毛口而出飯又自嚮海則保食神見尊候於天上曰尊
之是毛口而出飯又自嚮海則保食神見尊候於天上曰尊
口吐之時則取養我子迺拔劍擊之然後復命具言其

事時天照太神怒甚之曰汝是惡神不須相見乃遣
 月夜見尊一日一夜隔離而住是後天照太神復遣
 天熊人往省之是時保食神實已死矣唯有其神之
 頂化為牛馬顧上生粟眉上生蠶眼中生稗腹中生
 稻陰生麥及大豆天熊人悉取持去而奉進之於
 時天照太神喜之曰是物者則顯見蒼生可食而活
 之也乃以粟稗麥豆為陸田種子以稻為水田種子
 又因定天邑君即以其稻種始殖于天狹田及長田
 其秋垂穎八握莫々然甚快也又口裏含蠶便得抽
 絲自此始有養蠶之道焉保食神此云宇氣母知能
 加微顯見蒼生此云宇佐於是素戔嗚尊請曰吾今奉
 都志枳阿鳥比等久佐於是素戔嗚尊請曰吾今奉
 教將就根國故欲暫向高天原與姉相見而後永退
 矣勅許之乃昇詣之於天也是後伊弉諾尊神功既
 畢靈運當遷是以搆幽宮於淡路洲寂然長隱者矣
 亦曰伊弉諾尊功既至矣德亦大矣於是登天報命

仍留宅於日之少宮矣少宮此云倭柯美野始素戔嗚尊昇天
 之時溟渤以之鼓盪山岳為之鳴响此則神性雄健
 使之然也天照太神素知其神暴惡至聞來詣之狀
 乃勃然而驚曰吾弟之來豈以善意乎謂當有奪國
 之志歟夫父母既任諸子各有其境如何棄置當就
 之國而敢窺窬此處乎乃結髮為髻縛裳為袴便以
 八坂瓊之五百箇御統御統此云美須磨屢也纏其髻髮及腕
 又背負千箭之鞞千箭此云智能梨與五百箭之鞞臂著稜
 威之高靴稜威此云伊都也振起弓彌急握劍柄蹈堅庭而
 陷股若沫雪以蹙敵蹙敵此云俱織奮稜威之雄詰

雄詰此云發稜威之噴讓噴讓此云而任詰問焉素

受鳴尊對曰吾元無黑心但父母已有嚴勅將永就

乎根國如不與姉相見吾何能敢去是以跋涉雲霧

遠自來參不意阿姉翻起嚴顏于時天照太神復問

曰若然者將何以明爾之赤心也對曰請與姉共誓

夫誓約之中誓約之中此云字必當生子如吾所生

是女者則可以為有濁心若是男者則可以為有清

心於是天照太神乃索取素戔嗚尊十握劍折折為

三段濯於天真名井齧然咀嚼齧然咀嚼此云而吹

棄氣噴之狹霧吹棄氣噴之狹霧此云浮叔所生神

號曰田心姬次湍津姬次市杵嶋姬凡三女矣既而

素戔嗚尊乞取天照太神髻鬢及腕所纏八坂瓊之

五百箇御統濯於天真名井齧然咀嚼而吹棄氣噴

之狹霧所生神號曰正哉吾勝々速日天忍穗耳尊

次天穗日命是出雲臣土次天津彦根命是凡川內

等祖也次活津彥根命次熊野椽樟日命凡五男也矣

是時天照太神勅曰原其物根則八坂瓊之五百箇

御統者是吾物也故彼五男神悉是吾兒乃取而子

養焉又勅曰其十握劍者是素戔嗚尊物也故此三

女神悉是爾兒便授之素戔嗚尊此則筑紫胸肩君

等所祭神是也。一書曰：日神本知素戔嗚尊，有武健者，非是善意，必當奪我之意。及其上至，便謂弟尊，所握劍九握，親迎防禦，是時素戔嗚尊告曰：「吾素戔嗚尊，心唯欲與姉相見，若汝心明淨，不有凌奪之意者，汝必當立誓曰：『若汝先食明淨，不有凌奪之意者，我亦當立誓曰：』」

照五有天令神忍次名嬰兒津所尊心手握者等。太故一孫降方蹈天井五號鳴生相唯捉劍九握非是善意必當凌一書曰日神本知素戔嗚尊有武健神素戔嗚尊弟尊惡持其起兵詰問素戔嗚尊對曰吾所天

照五有天令神忍次名嬰兒津所尊心手握者等。太故一孫降方蹈天井五號鳴生相唯捉劍九握非是善意必當凌一書曰日神本知素戔嗚尊有武健神素戔嗚尊弟尊惡持其起兵詰問素戔嗚尊對曰吾所天

以來者，實欲與姉相見。時見亦欲獻珍復問曰：「汝坂瓊之曲，將何以為驗？」對曰：「請吾與姉共立誓曰：『吾所帶之處，與對立奉汝，天照太神謂赤心乃掘天尊曰：』」

以來者，實欲與姉相見。時見亦欲獻珍復問曰：「汝坂瓊之曲，將何以為驗？」對曰：「請吾與姉共立誓曰：『吾所帶之處，與對立奉汝，天照太神謂赤心乃掘天尊曰：』」

生兒田霧姬命已而素戔嗚尊會其左髻所纏五百
 箇統之瓊而著左掌中便化生男矣則稱之曰正
 哉吾勝故因名之曰勝速日命德耳尊復會右髻
 之瓊著於右手掌中化生天穗日命復會嬰頸之瓊
 著於左臂中化生天津彥根命又自右臂中化生活
 津彥根命又自左足中化生燖之速日命又自右足
 中化生熊野忍踏命亦名熊野忍隅命其素戔嗚尊
 所生之兒皆已男矣故日神方知素戔嗚尊元有赤
 心便取其女神者使降居于葦原中國之宇佐嶋矣今
 所生三女神者使降居于葦原中國之宇佐嶋矣今
 在海北道中號曰道主貴此筑紫水是後素戔嗚尊
 沼君等祭神是也燖干也此云備

之為行也甚無狀何則天照太神以天狹田長田為
 御田時素戔嗚尊春則重播種子重播種子此且毀
 其畔波那豆秋則放天斑駒使伏田中復見天照太
 神當新嘗時則隍放屐於新宮又見天照太神方織

神衣居齋服殿則剥天斑駒穿殿薨而投納是時天
 照太神驚動以梭傷身由此發愠乃入于天石窟閑
 磐戶而幽居焉故六合之內常闇而不知晝夜之相
 代于時八十萬神會於天安河邊計其可禱之方故
 思兼神深謀遠慮遂聚常世之長鳴鳥使互長鳴亦
 以手力雄神立磐戶之側而中臣連遠祖天兒屋命
 忌部遠祖太玉命掘天香山之五百箇真坂樹而上
 枝懸八坂瓊之五百箇御統中枝懸八咫鏡一云真
 下枝懸青和幣和幣此云白和幣相與致其祈禱焉
 又後女君遠祖天鈿女命則手持茅纏之梢立於天

石窟戶之前巧作俳優亦以天香山之真坂樹為髻
 以蘿蘿此云為手絛手絛此云而火處燒覆槽置槽覆
 置此云于顯神明之憑談顯神明之憑談此是時天
 該布西顯神明之憑談顯神明之憑談此是時天
 照太神聞之而曰吾比閑居石窟謂當豐葦原中國
 必為長夜云何天鈿女命噓樂如此者乎乃以御手
 細開磐戶窺之時手力雄神則奉秉天照太神之手
 引而奉出於是中臣神忌部神則畏以端出之繩亦繩
 云左繩端出之繩此乃請曰勿復還幸然後諸神歸
 云斯梨俱梅難波罪過於素戔嗚尊而科之以千座置戶遂促徵矣至
 使按髮以贖其罪亦曰按其手足之爪贖之已而竟

逐降焉一書曰是後雅日女尊坐于齋殿而織入
 之於殿內雅日女尊乃驚而墮機以所持梭傷體而
 神退矣故天照太神謂素戔嗚尊曰汝猶有黑心不
 欲與汝相見乃入于天窟而閑著磐戶焉於高市而
 下恒闇無復晝夜之殊故會八千萬神於天高市而
 問之時有高皇產靈尊之息思而奉神者有思慮之智
 乃思而白曰宜圖造彼神之象而奉神者有思慮之智
 石凝姥為冶工採天香山之金以作日矛又全剝真
 名鹿之皮以作天鞞用此奉天之神是即全剝伊國
 所坐日前神也石凝姥用此奉天之神是即全剝伊國
 云宇都播伎一書曰凝姥此云伊之垣田為御時素
 戔嗚尊春則填渠毀畔又秋穀已成則冒此絡繩且
 日無神居織殿時則生剝斑駒納其履內九以此諸
 是無狀雖然日新嘗之恩素戔嗚尊則恨皆以新宮御
 焉及至日神當新嘗之恩素戔嗚尊則恨皆以新宮御
 之下陰自送糞日神嘗之恩素戔嗚尊則恨皆以新宮御
 不乎故以恚恨迺居天窟坐其盤戶是日神舉體
 憂之乃使鏡作部遠祖豐天玉窟者造鏡忌山雷者採
 玉者造鏡忌山雷者採

遠是遣平則妬口素天羅毗羅糞以是崇鏡則十五
祖天中怒梅害銳幾平賦神閑此澳以秘入以五百
天兒臣相叢姊田此尊天書々母俱青手太石祝九真
按屋連容伏田此皆之邑日之能蘓和端神窟々此坂
戶命遠焉馬春則磽田并是此手摩帶吉棄已觸於物八
兒掘祖云凡此廢地亦田後云端屢用棄而戶是皆十
按天興々此惡渠槽則流處良之保此云竟凶於其瑕開
戶香台至於事曾無埋息溝則焦檝霖處佐須具神亦鳴
遍山產日靈兒神閑居然日又神重故天無號日之岐云
所之靈兒神閑居然日又神重故天無號日之岐云
作真兒神閑居然日又神重故天無號日之岐云
八坂天閑居然日又神重故天無號日之岐云
怨木兒居然日又神重故天無號日之岐云
鏡而屋于然日又神重故天無號日之岐云
中上命天石神重故天無號日之岐云
枝枝而石神重故天無號日之岐云
懸懸使窟也愠種幾依損傷安云波羅波送帶具勢以命八
以以祈也愠種幾依損傷安云波羅波送帶具勢以命八
玉鏡焉諸恒子鳴田傷安云波羅波送帶具勢以命八
作作於神以秋尊天其田波羅波送帶具勢以命八

遠懸遠以祖伊并忌部尊兒天
之遠曰祖頃者人命雖多請而未
開日盤戶而窺之是時故諸手力
者置戶之解於六合故諸手力
座人物乃使天兒屋命其解
棄人慎收已天兒屋命其解
世汝所行甚無賴故不可
日汝國宜甚無賴故不可
原中尊結東適成根之乃共逐
汝是躬行濁惡草而見遠
之是風雨雖入甚不
世諱著笠此者必債人
家內有犯此者必債人
見而尊曰諸神逐我
復好見之檀自任去歟
復好見之檀自任去歟

躬裝武備云々於是素戔嗚尊誓之日吾若懷不善而復上來者吾今鬻玉生兒必當為女矣如此則可以降女於葦原中國如有所生男矣如此則先可以使男御天上且婦之所生亦同此誓於是神先鬻五百箇統之瓊素戔嗚尊乃輻輳然解其左所纏五箇端置之左掌而瓊響瑤々濯浮於天停名并鬻其瓊復鬻右瓊置之右掌而生兒吾勝々速日忍穗根尊復鬻右瓊置之右掌而生兒天穗日命出雲臣武藏國造額田部連等遠祖也次生天穗日命命此茨城國造額田部連等遠祖也次生天穗日命命次燦速日命次熊野大角命六男矣於是素戔嗚尊白日神曰吾所相見終不能忍神處我以根國復上來耳今則奉觀已訖當隨衆神之意自此永歸根國矣請婦照臨天國自可平安且吾以清心歸兒等亦奉於婦己而復還降焉廢渠槽此云許語等武須都押叢此云久斯社志興台產靈此云許語等武須毗太諄辭此云布斗能理斗輻輳然此云許語等武須留爾瑤々此云乎奴是時素戔嗚尊自天而降到於

出雲國簸之川上時聞川上有啼哭之聲故尋聲覓往者有一老公與老婆中間置一少女撫而啼哭素戔嗚尊問曰汝等誰也何為哭之如此耶對曰吾是國神號脚摩乳我妻號手摩乳此童女是吾兒也號奇稻田姬所以哭者往時吾兒有八箇少女每年為八歧大地所吞今此小童且臨被吞无由脫免故以哀傷素戔嗚尊勅曰若然者汝當以女奉吾耶對曰隨勅奉矣故素戔嗚尊立化奇稻田姬為湯津扒櫛而揜於御髻乃使脚摩乳手摩乳釀八醞酒并作假假受此云八間各置一槽而盛酒以待之也至期

果有大蛇頭尾各八岐眼如赤酸醬赤酸醬此云松
 栢生於背上而蔓延於八丘八谷之間及至得酒頭
 各一槽飲醉而睡時素戔鳴尊乃按所帶十握劍寸
 斬其地至尾劍又少缺故割裂其尾視之中有一劍
 此所謂草薙劍草薙劍此云俱安那伎能都留伎一
 上常有雲氣故以名欽至日素戔鳴尊曰是神劍也
 本武皇子改名曰草薙劍
 吾何敢私以安乎乃上獻於天神也然後行覓將婚
 之處遂到出雲國清地也焉清地此乃言曰吾心清
 清之此地此呼此則於彼處建宮或云時武素戔鳴尊
 伊弉毛夜霸餓岐菟磨語味爾夜乃相與溝合而生
 霸餓枳菟俱盧贈迺夜霸餓岐迴

兒大己貴神因勅之曰吾兒宮首者即脚摩乳手摩
 乳也故賜号於二神曰稻田宮主神已而素戔鳴尊
 遂就於根國矣雲一書曰素戔鳴尊自天而降到於出
 八箇耳女子號稻田媛乃於奇御戶為起而生兒號
 清之湯山住三名狹漏彦八嶋篠一名狹漏彦八嶋
 野此神五世孫即大國主神篠小竹也此云斯奴一
 書曰是時素戔鳴尊下到於安藝國可愛之川上狹
 彼處有神名曰脚摩手摩其妻名曰稻田宮主神也
 之八箇耳此神正姓身夫妻共愁乃告素戔鳴尊
 曰我生兒雖多每生輒有八岐大蛇來吞不得一尊
 今吾且產恐亦見吞是以哀傷素戔鳴尊乃教之曰
 汝可以眾菓釀酒八甕吾當為汝斂地二神隨教設
 酒至產時必彼大蛇不當戶將吞兒焉素戔鳴尊
 曰汝是產時必彼大蛇不當戶將吞兒焉素戔鳴尊
 其地飲酒而睡之則劍在尾中是号草薙劍此今在尾
 少缺割而視之則劍在尾中是号草薙劍此今在尾

張國號曰吾湯市村即熱田祝部所掌之神是也其斷
劍號曰八箇耳正兒然髮素奇田媛以遷置於宮主
國數川而上而長養焉已後命大己貴此云為而所生雲
兒之六世孫是曰大尊已貴命奇田媛而乞於褒阿娜
武知一書曰素為大尊已貴命奇田媛而乞於褒阿娜
乳手摩乳對曰請先飲其地可畏矣將何也彼大脚摩
每頭各石釀毒酒以飲之甚醉而睡素少尊之素
以地尊乃計釀毒酒以飲之甚醉而睡素少尊之素
裂尾而鋤之劍斬其腹其草尾劍此劍少尊之素
今在尊許今別有劍焉名其素羅劍此劍少尊之素
素是時尊所行無狀其子神以川上座置於新羅國
之曾尸素茂梨之東處乃興言曰此川所不居於新羅國
土彼舟乘之東處乃興言曰此川所不居於新羅國
時彼處有東人渡到素雲國此川所不居於新羅國
彼時素地尊曰此尾不可缺吾私用也乃遣五世孫天
劍素地尊曰此尾不可缺吾私用也乃遣五世孫天

之神天降之神上奉於天此國而下然謂草殖韓地盡以五持歸
遂始自筑紫九多將八洲而功之內莫不殖韓地盡以五持歸
焉是也一稱書曰素茂梨之東處乃興言曰此川所不居於新羅國
神是也一稱書曰素茂梨之東處乃興言曰此川所不居於新羅國
使吾兒所御之國素茂梨之東處乃興言曰此川所不居於新羅國
散之櫟成杉又枝散胃毛是者未是也乃有金銀若
是成櫟成杉又枝散胃毛是者未是也乃有金銀若
樹者可櫟成杉又枝散胃毛是者未是也乃有金銀若
見蒼生與津棄戶將之以為瑞宮之材十種皆屋能
播生於時津棄戶將之以為瑞宮之材十種皆屋能
姬命次執津棄戶將之以為瑞宮之材十種皆屋能
於紀伊國也然後須素茂梨三神亦能成布命木種大於奉度
國者矣棄戶此云須素茂梨三神亦能成布命木種大於奉度
主神亦名棄戶此云須素茂梨三神亦能成布命木種大於奉度
醜男且曰八大千戈主神亦曰號被尊亦能成布命木種大於奉度
其子凡有營百八十神且曰號被尊亦能成布命木種大於奉度
戮力一凡有營百八十神且曰號被尊亦能成布命木種大於奉度
療病之心經百八十神且曰號被尊亦能成布命木種大於奉度
法是以百姓至今成獸昆蟲之貴命則定其少彥之
法是以百姓至今成獸昆蟲之貴命則定其少彥之

命曰吾等所造之國豈謂善成之乎少彥名命對曰
 或有命成或有不國談也蓋有幽深之致焉且後曰
 少彥名命行至熊野之御碕遂常於世御矣自後國
 至淡嶋而緣栗莖者則彈能巡造遂到雲國乃與
 中所未成者大己貴神獨芒言今理此國唯能興
 言曰夫葦原中國本自荒遂曰乃磐石草木咸能
 暴然吾已摧伏莫不和順遂言今理此國唯能興
 身而忽已其可與吾共理天下者乎于時神光
 照由海忽存故汝得建其大造之矣是時大能平此
 乎曰吾然汝誰耶對曰吾是汝續之矣是時大能平此
 問曰然則汝誰耶對曰吾是汝續之矣是時大能平此
 己貴神曰唯然迺知汝是吾是汝續之矣是時大能平此
 住耶對曰吾欲住於汝國之幸魂奇魂今欲何處
 處使就而居此大輪五神也此三魂奇魂今欲何處
 大為八尋熊鰐通三輪五神也此三魂奇魂今欲何處
 化為八尋熊鰐通三輪五神也此三魂奇魂今欲何處
 姬踏鞠五也初大己命是神平日國本磐余彥櫛而五
 天皇之鞠右也初大己命是神平日國本磐余彥櫛而五
 狹々之少也初大己命是神平日國本磐余彥櫛而五
 而求之少也初大己命是神平日國本磐余彥櫛而五

類聚國史卷第一

以鷓鴣羽為衣隨潮水以浮其物大已遣使即取置
 中而翫之則靈尊聞之乃恠其所產兒有者必彼
 于時高皇產靈尊聞之乃恠其所產兒有者必彼
 百座其中一兒寤聞之乃恠其所產兒有者必彼
 矣且愛而養之此即少彥名是也顯此云于都斯
 踏鞠此云多々羅幸魂此云佐枳彌多摩奇魂此云
 俱斯美拖摩岐鷓鴣此云沙々岐鷓鴣此云沙々岐鷓
 鷓鴣此云沙々岐鷓鴣此云沙々岐鷓鴣此云沙々岐鷓

類聚國史卷第二

神祇部二

神代下

天照太神之子正哉吾勝々速日天忍穗耳尊娶高
 皇產靈尊之女栲幡千千姬生天津彦々火瓊々杵
 尊故皇祖高皇產靈尊特鍾憐愛以崇養焉遂欲立
 皇孫天津彦々火瓊々杵尊以為葦原中國之主然
 彼地多有螢火光神及蠅聲邪神復有草木成能言
 語故高皇產靈尊召集八十諸神而問之曰吾欲令
 撥平葦原中國之邪鬼當遣誰者宜也惟爾諸神勿

隱所知。僉曰：天穗日命是神之傑也。可不試歟？於是俯順衆言，即以天穗日命往平之。然此神佞媚於大己貴神，比及三年，尚不報聞，故仍遣其子大背飯三熊之大人。大人，此云于志。亦名武三熊之大人。此亦還順其父，遂不報聞。故高皇產靈尊更會諸神，問當遣者。僉曰：天國玉之子天稚彥是壯士也，宜試之。於是高皇產靈尊賜天稚彥天鹿兒弓及天羽々矢以遣之。此神亦不忠誠也。來到即娶顯國玉之女子下照姬。亦名高姬，亦名稚國玉。因留住之，曰：吾亦欲馭葦原中國，遂不復命。是時高皇產靈尊恠其久不來報，乃遣無名稚伺

之。其稚飛降，止於天稚彥門前所植。植，此云湯津杜木之杪。杜木，此云可豆羅也。時天探女。天探女，此云阿麻能左愚謎。見而謂天稚彥曰：奇鳥來居杜杪。天稚彥乃取高皇產靈尊所賜天鹿兒弓、天羽々矢射雉斃之。其矢洞達雉胸，而至高皇產靈尊之座前也。時高皇產靈尊見其矢，曰：是矢則昔我賜天稚彥之矢也。血染其矢，蓋與國神相戰而然歟？於是取矢還投下之。其矢落下，則中天稚彥之胸上。于時天稚彥新嘗休卧之時也。中矢立死。此世人所謂反矢可畏之緣也。天稚彥之妻下照姬哭泣悲哀，聲達于天。是時天國玉聞其哭聲，則

知夫天稚彥已死乃遣疾風舉尸致天便造喪屋而
 殯之即以川鴈為持傾頭者及持帚者一云以雞為
 川鴈為持帚者又以雀為春女一云乃以川鴈為持傾頭者以
 雀為春女以鷓鴣為哭者以鷓鴣為造而八日八夜啼
 綿者以鳥為完人者凡以眾鳥任事而八日八夜啼
 哭悲歌先是天稚彥在於葦原中國也與味耜高彥
 根神友善味耜此云故味耜高彥根神昇天吊喪時
 此神容貌正類天稚彥平生之儀故天稚彥親屬妻
 子皆謂吾君猶在則攀牽衣帶且喜且慟時味耜高
 彥根神忿然作色曰朋友之道理宜相弔故不憚汗
 穢遠自赴喪何為誤我於亡者則拔其帶劔大葉刈

亦此云我里以斫仆喪屋此即落而為山今在美濃
 國藍見川之上喪山是也世人惡以生誤死此其緣
 也是後高皇產靈尊更會諸神選當遣於葦原中國
 者僉曰磐裂以磐裂此云根裂神之子磐筒男磐筒女
 所生之子經津經津此云主神是將佳也時有天石窟
 所住神稜威雄走神之子甕速日神甕速日神之子
 燖速日神燖速日神之子武甕槌神此神進曰豈唯
 經津主神獨為丈夫而吾非丈夫者哉其辭氣慷慨
 故以即配經津主神令平葦原中國二神於是降到
 出雲國五十田狹之小汀則拔十握劔倒植於地踞

其鋒端而問大己貴神曰高皇產靈尊欲降皇孫君
 臨此地故先遣我二神馳除平定汝意何如當須避
 不時大己貴神對曰當問我子然後將報是時其子
 事代主神遊行在於出雲國三穗三穗此之美保之碕以釣
 魚為樂或曰遊鳥為樂故以熊野諸手船亦名天載
 使者稻背脛遣之而致高皇產靈勅於事代主神且
 問將報之辭時事代主神謂使者曰今天神有此借
 問之勅我父宜當奉避吾亦不可違因於海中造八
 重蒼柴籬柴此云蹈船船此云而避之使者既
 還報命故大己貴神則以其子之辭白於二神曰我

怙之子既避去矣故吾亦當避如吾防禦者國內諸
 神必當同禦今我奉避誰復敢有不順者乃以平國
 時所杖之廣矛授二神曰吾以此矛平有治功天孫
 若用此矛治國者必當平安今我當於百不足之八
 十限將隱去矣限此云言訖遂隱於是二神誅諸不
 順鬼神等一云二神誅邪神及草木石類皆已平
 遣倭文神建葉槌命者則服故二神果以復命于時
 登天也倭文神此云斯圖梨俄未
 高皇產靈尊以真床追衾覆於皇孫天津彦彦火瓊
 杵尊使降之皇孫乃離天盤座天盤座此云阿且
 排分天八重雲稜威之道別道別而天降於日向襲

類聚國史卷二

三

之高千穗峯矣。既而皇孫遊行之狀也者，則自穗日
 二上天浮橋，立於浮渚，在平處。立於浮渚，在平處。此
 邏而陀。邏而陀。此云矩貳磨儀。而齋完之空國，自頓丘覓國行去。頓丘，此云毗陀烏覓
 國。此云矩貳磨儀。到於吾田長屋笠狹之碕矣。其地
 行去。此云騰聚屢。有一人自號事勝國勝長狹。皇孫問曰：國在耶？以不
 對曰：此焉有國。請任意遊之。故皇孫就而留住。時彼
 國有美人，名曰鹿葦津姬。亦名神吾田津姬。亦皇孫
 問此美人曰：汝誰之女子耶？對曰：妾是天神。娶大山
 祇神所生兒也。皇孫因而幸之。即一夜而有娠。皇孫
 未之信。曰：雖復天神，何能一夜之間令人有娠乎？汝

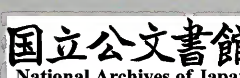
所懷者，必非我子歟。故鹿葦津姬忿恨，乃作無戶室，
 入居其內，而誓之曰：妾所娠，若非天孫之胤，必當麤
 滅。如實天孫之胤，火不能害。即放火燒室，始起烟末，
 生出之兒，號火闌降命。是牟人等始祖也。火闌次避
 熟而居。生出之兒，號彥火。夕出見尊，次生出之兒，號
 火明命。是尾張連也。凡三子矣。久之，天津彥夕火瓊々
 杵尊崩，因葬筑紫日向可愛。可愛，此云埃。之山陵。天一書曰
 神。勅天推彥曰：豐葦原中國，是吾兒可王之也。然
 慮有殘賊，強暴橫惡之神者，故汝先往平之。乃賜天
 鹿兒弓及天真鹿兒矢，遣之。天稚彥受勅來降，則多
 娶國神女子，經八年，無以報命。故天照太神乃召思
 兼神，問其不來之神狀。時思兼神思而告曰：宜且遣雉
 問之。於是從彼神之謀，乃使雉往候之。其雉飛下，居

天雅彥門前湯津杜樹之國抄而鳴年之門未復命時有射之天雅彥天探女天見其彥何賜曰故今何處來取神見鹿兒可射之昔我賜天心射者則天之矢也神鹿兒弓在天真鹿兒矢便射之我賜天心射者則天之矢也

彌素磨屢迺多如阿奈顧陀磨波歌彌爾輔和施羅須阿欲故也此死味等時高樞謂其彥今神天鳴八天妹令喪時則人耜見此彥上返矢必何所鹿聲惡之彥門前湯津杜樹之國抄而

錕女使命鏡作上祖石疑妣命玉作上祖玉屋命九
部神是吾子孫可焉王壤地窮者爾已而長七尺皆不
國祚之隆一當與居天無窮者矣其鼻長尺餘當言有
寶還白言七尋且八達之衢如鼻長尺餘當言有
者餘當言七尋且八達之衢如鼻長尺餘當言有
尺餘當言七尋且八達之衢如鼻長尺餘當言有
赤酸醬也即遣神口往問耀有眼如鼻長尺餘當言有
勝相問故特勅天女抑裳之帶於臍下而笑向立
之天鈿女乃露其胸乳汝為之何臍下而笑向立
是時衢神問乃露其胸乳汝為之何臍下而笑向立
對曰子所照幸道天鈿女今當降行汝將奉也耶相問曰
抑我先田彥大乎對曰吾先女復問曰汝將奉也耶相問曰
處到耶皇孫何處到耶對曰吾先女復問曰汝將奉也耶相問曰
日鈴高千穗日觸之峯者則應天伊勢子則當到日鈴高千
十日鈴高千穗日觸之峯者則應天伊勢子則當到日鈴高千
天之鈴高千穗日觸之峯者則應天伊勢子則當到日鈴高千
孫則重雲紫日威向高千穗日觸之峯者則應天伊勢子則當到日鈴高千

則到伊勢之狹長田五時皇川上即天鈿女命隨
以所彥頭神名乞遂以長侍送焉賜皇孫天鈿女命
等男女皆呼為君此其緣也高天原神有惡神名武甕槌
歌頗傾也此歌原中志一書曰天鈿女命武甕槌
甕槌神使平定歌原中志一書曰天鈿女命武甕槌
天津甕槌神使平定歌原中志一書曰天鈿女命武甕槌
葦原國中是時齋主神號齋之請大誅此神然後下
國而取之是地也既而二神將降此國奉雲五神耶狹
汀而問大己貴神曰汝將降此國奉雲五神耶狹
曰汝則還昇報是吾處將來故國奉雲五神耶狹
主神則還昇報是吾處將來故國奉雲五神耶狹
己貴神則還昇報是吾處將來故國奉雲五神耶狹
之夫汝所治者聞汝所宜者當孫治理之故更遣二神
神事又汝所治者聞汝所宜者當孫治理之故更遣二神
繩結為百八紐天日造宮者當孫治理之故更遣二神
厚又將田供佃又為汝往來遊海之柱則高橋太千尋
天鳥亦將田供佃又為汝往來遊海之柱則高橋太千尋
八鳥亦將田供佃又為汝往來遊海之柱則高橋太千尋
是貴神報曰又造又為汝往來遊海之柱則高橋太千尋



亦同侍殿內善為防護又勅曰以吾高天原所御齋
 庭之德亦當御於吾兒則以高皇產靈尊之虛女號萬
 幡姬配天津彦火瓊杵尊耳尊等悉皆相授且降
 兒號天津彦火瓊杵尊耳尊等悉皆相授且降
 故以天兒屋命太玉命及諸部神等悉皆相授且降
 御之物一依前授然後天忍總耳尊等悉皆相授且降
 津彥火瓊杵尊耳尊等悉皆相授且降
 齋完胸副國自頓丘覓國行去立於浮渚之平取一
 召國主事勝國頓丘覓國行去立於浮渚之平取一
 隨勅皇孫因立宮殿是焉遊息後遊幸海濱見一
 美人皇孫問曰汝是誰之子耶對曰妾是山祇神
 之皇子名神吾田鹿是津誰之亦名木花開耶因白
 吾姊名磐長姬在皇孫曰吾欲以皇孫為妻如神之
 妻父大磐山祇神在皇孫曰吾欲以皇孫為妻如神之
 持百机飲之食奉進以皇孫為妻如神之
 國色引而幸之則一夜有身故盤醜不御而罷二女
 曰假使孫不尔妻而御者生兒壽大如磐石之
 常存一今既磐長姬耻恨而啞泣故其兒壽大如磐石
 移落一今既磐長姬耻恨而啞泣故其兒壽大如磐石

床穗忍降為產事代明者部十汝高合寢為躬神吾
 共耳穗忍降為產事代明者部十汝高合寢為躬神吾
 殿尊耳穗忍降為產事代明者部十汝高合寢為躬神吾
 以而尊耳穗忍降為產事代明者部十汝高合寢為躬神吾
 為祝以中齋矣汝吾天則起屋奉命太玉命及諸部神
 齋之降之亦為天兒屋奉命太玉命及諸部神
 鏡曰之是為吾孫屋奉命太玉命及諸部神
 復吾是時孫屋奉命太玉命及諸部神
 勅兒時孫屋奉命太玉命及諸部神
 天視天孫屋奉命太玉命及諸部神
 兒此照太齋焉乃使二神陪從天籬
 屋室太齋焉乃使二神陪從天籬
 命鏡手持使二神陪從天籬
 太當手持使二神陪從天籬
 玉猶視鏡神陪從天籬
 命視鏡神陪從天籬
 惟吾鏡神陪從天籬
 爾可鏡神陪從天籬
 二與天從天籬
 神同忍天籬

木華之鹿茸轉當衰去矣此世短折之緣也
神吾田皇孫曰雖復開天神姬之甚以何恨
抑非吾之兒所娠是若他神之子者必不
天孫之者必當全生則入其室中焚室于時
而誓之曰吾兒必當全生則入其室中焚室于
天孫之者必當全生則入其室中焚室于時
焰初起時兒號曰阿羅幡命次齋號火盛時
明命次生兒號曰阿羅幡命次齋號火盛時
云伊初火燄明時生兒號曰阿羅幡命次齋
書曰初火燄明時生兒號曰阿羅幡命次齋
進命又曰火燄明時生兒號曰阿羅幡命次
出見尊凡此三子命次避火炎生兒號曰阿
竹刀截其兒臍其所棄竹刀終成竹號曰故
其田高皇釀天吾田鹿茸津用淳浪田稻為
書曰高皇釀天吾田鹿茸津用淳浪田稻為
瓊杵尊則靈尊以真床覆囊天八重雲以奉
于時大伴連遠祖天忍命帥來目部遠祖奉
大目及副持八目鳴鑄又帶頭槌劍而天孫
羽來及副持八目鳴鑄又帶頭槌劍而天孫

前遊而行降來於日向龔地之高千穗日二上峯天
浮橋而立於浮渚在之平地齋完時彼處有一丘
行去勝國勝長狹屋莖狹之御碕時彼處有一
日事勝國勝長狹屋莖狹之御碕時彼處有一
也因曰隨勅奉矣故天天孫問其神曰一事勝
者是大伊井諾尊之故也天孫問其神曰一事
幸大山祇神之女也鹿茸津抱子而來曰天孫
生四子故吾鹿茸津抱子而來曰天孫見其子
寧可以私養乎故告狀聞而生之時與孫進曰
之曰妍哉吾皇子者聞喜而孫之故疑吾鹿茸
姬乃愠復曰何子朝妻乎孫曰心之疑矣鹿茸
何則雖復天何子朝妻乎孫曰心之疑矣鹿茸
固非我子矣是以吾田鹿茸一之夜間使人有
居其內誓之曰所害則放火焚室其初者必亡
天神之胤者無所害則放火焚室其初者必亡
出兒言吾是無所害則放火焚室其初者必亡
次火盛時躡處在耶亦言命
吾父及兄躡處在耶亦言命
是神躡處在耶亦言命
火熱時躡處在耶亦言命
火熱時躡處在耶亦言命

尊為世雉所時者十皇天而姬天之復亦但火自見
乃天所往以高若諸孫火生命忍移有天一難火尊
用推謂候久皇燦神火明兒亦穗反超神夜無燼吾
真彥雉之不產火日瓊命天云根頭倫能而所中父
朱所頌此來靈而葦々杵天明皇娶此氣一身損來兄
覆射使之雉者尊喧原中尊香山次靈皇產高皇步前
衾中之降蓋勅響之國於葦原中張連彦根火幡櫛
囊其緣來是因國昔畫者磐原尾天津彦等根火幡
皇矢也見神遣者如稚彥於蠅草而沸騰之言語八
孫而故栗有田強禦之者葦原中張連彦等根火幡
天上復遣田強禦之者葦原中張連彦等根火幡
津報云無豆名則者葦原中張連彦等根火幡
瓊時雉留乃遣中騰能言語八降其命幡曰音等
々高此而無名至云夜々今雄來此

而火總之曰是名之總火而
排漆山々杵天八重雲以奉降
瓊峯矣及于其遊行之時
御事勝國長屋之竹嶋乃
曰狹所住浪之也然今乃
之長女者起誰子之上起
號磐少者少號木花開耶
皇孫因幸豐吾田津姬耶
云遂生火酢芥命次生折
母誓與己驗方知實是皇
孫不與共言皇孫憂之乃
爾智耐慶耐皇孫憂之乃
都智耐慶耐皇孫憂之乃
月蠅此云左譽燦火此寢
云左蠅此云左譽燦火此
千幡岐陀云左譽燦火此
神為姬一陀云左譽燦火
速日命天兒忍天骨大命
兒忍天骨大命耳尊生此
神天尊兒萬產靈里能云
娶之兒皇產會宣響此能
丹杵萬產會宣響此能云
歸火幡靈里能云耶介
姬々姬尊里能云耶介
生置兒之能云耶介
兒瀨玉女耶介等茂都
火尊依天麻等茂都
瓊一姬萬秀起此五
々云命檣起此五
杵勝此幡此五

尊一云神高皇產靈尊之女栲幡瓊一云天杵瀨命娶吾田津姬生兒火明命次火夜織命次彥火々出見尊一書曰正哉吾勝々速日天忍穗耳尊娶高皇產靈尊之女天萬栲幡千幡姬為妃而生兒號天照國照彥火明命是尾張連等遠祖也次天饒石國饒石天津彥火瓊々杵尊此神娶大山祇神女子木花開耶姬命為妃而生兒號火酢芥命次彥火々出見尊自有海幸左知此云弟彥火々出見尊自有山幸始兄弟二人相謂曰試欲易幸遂相易之各不得其利兄悔之乃還弟弓箭而乞己鈎鈎弟時既失兄鈎無由訪覓故別作新鈎與兄々不肯受而責其故鈎弟患之即以其橫刀鍛作新鈎盛一箕而與之兄忿之曰非我故鈎雖多不取益復急責故彥火々出見尊憂

苦甚深行吟海畔時逢鹽土老翁老翁問曰何故在此愁乎對以事之本末老翁曰勿復憂吾當為汝計之乃作無目籠內彥火々出見尊於籠中沉之于海即自然有可伶小汀可伶此云于麻於是棄籠遊行忽至海神之宮其宮也雉堞整頓臺宇玲瓏門前有一井上有一湯津杜樹枝葉扶疏時彥火々出見尊就其樹下徙倚彷徨良久有一美人排闥而出遂以玉鏡來當汲水因舉目視之乃驚而還入白其父母曰有一希客者在門前樹下海神於是鋪設八重席薦以延內之坐定因問其來意時彥火々出見尊對

以情之委曲。海神乃集大小之魚逼問之。僉曰不識。唯赤女。赤女。魚名也。比有口疾而不來。固召之探其口者。果得失鈎。已而彥火夕出見尊。因要海神女豐玉姬。仍留住海宮。已經三年。彼處雖復安樂。猶有憶鄉之情。故時復太息。豐玉姬聞之。謂其父曰。天孫悽然數歎。蓋懷土之憂乎。海神乃延彥火夕出見尊。從容語曰。天孫若欲還鄉者。吾當奉送。便授所得鈎。因誨之曰。以此鈎與汝兄時。則陰呼此鈎曰貧鈎。然後與之。復授潮滿瓊及潮涸瓊。而誨之曰。漬潮滿瓊者。則潮忽滿。以此沒溺汝兄。若兄悔而祈者。還漬潮涸瓊。

則潮自涸。以此救之。如此逼惱。則汝兄自伏。及將歸去。豐玉姬謂天孫曰。妾已娠矣。當產不久。妾必以風濤急峻之日。出到海濱。請為我作產室相待矣。彥火夕出見尊。已還宮。一遵海神之教。時兄火闌降命。既被危困。乃自伏罪曰。從今以後。吾將為汝俳優之民。請施恩活。於是隨其所乞。遂赦之。其火闌降命。即吾田君小橋等之本祖也。後豐玉姬果如前期。將其女弟玉依姬。直冒風波。來到海邊。逮臨產時。請曰。妾產時。幸勿以看之。天孫猶不能忍。竊往覘之。豐玉姬方產。化為龍。而甚慙之。曰。如有不辱我者。則使海陸相

通永無隔絕今既辱之將何以結親昵之情乎乃以
 草果兒棄之海邊閉海途而徑去矣故因以名兒曰
 彥波激武鷗鷄草骨不合尊後久之彥火火出見尊
 崩葬日向高屋山上陵幸弟書曰兄火火出見尊
 幸時兄弟欲互易其幸故兄持弟之幸鈎入海鈎魚
 終不見獸之乾迹兄弟持兄之幸鈎而不責己鈎弟
 獲遂失其鈎是時兄還弟與兄而所求但有憂得乃
 以所帶橫刀作鈎盛一箕與兄不知所求但自稱乃
 之行幸鈎於是彥火火出見尊不知所求但自稱乃
 土至海邊彷彿彥火火出見尊不知所求但自稱乃
 火出翁乃問之曰君老誰者何故患於此處乎則火
 成五箇竹具言其事老翁即取囊中玄檝投地出見
 尊於籠中投之於海取其一云以無目堅間是為浮木
 也繩繫著火出見尊於籠中投之於海取其一云以無目
 也繩繫著火出見尊於籠中投之於海取其一云以無目

豐玉彥之宮其宮也下闕崇華樓臺壯麗門外有井
 井傍有杜樹乃就樹下立之良久有一壯麗門外有井
 世侍者群從內而白其父神曰壺前井邊樹下有火
 出見尊便以驚還而從其父神曰壺前井邊樹下有火
 一貴客骨法非常若從天降者當有一天圻從地來者
 當有地圻實是妙美不虛空者當有一天圻從地來者
 侍者以玉瓶汲水終不虛空者當有一天圻從地來者
 之顏因以玉瓶汲水終不虛空者當有一天圻從地來者
 於是豐五彥遣觀人問曰麗神倚於樹中則入映其
 見尊對曰吾彥遣觀人問曰麗神倚於樹中則入映其
 拜延入慙是後火出見尊數有姬妻之意時海神迎
 己經三載是後火出見尊數有姬妻之意時海神迎
 天孫豈欲還故御歟對曰然豐數有姬妻之意時海神
 此貴客意欲還故御歟對曰然豐數有姬妻之意時海神
 釣有魚對曰赤女見其口者以鈎與汝兄時則汝兄
 乎故即召赤女見其口者以鈎與汝兄時則汝兄
 貧火出見尊於起大鱈以送致本鄉先辛與之矣汝
 海時見尊於起大鱈以送致本鄉先辛與之矣汝
 火出見尊於起大鱈以送致本鄉先辛與之矣汝

從容語曰妾已待身是矣當以風濤壯如日出海邊請
 為我造屋以待之今夜當產五玉姬勿臨之其言至謂
 不聽猶以櫛燃火視之恨則徑歸化為八尋大熊罴
 匍匐遠逝以見所產兒名稱焉上國此草菁之而薨
 依姬持養兒焉濱產全用焉上國此草菁之而薨
 合尊者以彼海濱因以名焉上國此草菁之而薨
 未合時兒即生焉故因以名焉上國此草菁之而薨
 你出一書曰門前有一井井上有人影在神樹中
 火出見尊曰將歸魚之所時以海不神白言者今者天
 手持玉鏡來將汲水而見人於井中乃神樹也
 驚而墜鏡既破碎不顧而還入井中乃神樹也
 人在於井邊聞奇色甚美八容貌且閑入非常因問
 者也時父神聞而奇色甚美八容貌且閑入非常因問
 來意對之皆曰不知其時赤海神所有疾心盡於天
 狹而問之曰汝女從今往不立得預天
 有口疾即召女探其口赤海神所有疾心盡於天
 海神之制曰汝女從今往不立得預天
 孫神之制曰汝女從今往不立得預天
 彦神之制曰汝女從今往不立得預天

辱則潮涸復相憶而勿棄也進之乃以思孫則雖隔八重
 之隈冀時則稱貧鉤滅念落薄言訖心後手投棄與
 汝兄時則稱貧鉤滅念落薄言訖心後手投棄與
 之兄時則稱貧鉤滅念落薄言訖心後手投棄與
 瓊如漂溺之投若兄起念落薄言訖心後手投棄與
 歸來本宮逼一惱自當臣伏時考火者則出心者後手
 故多本宮逼一惱自當臣伏時考火者則出心者後手
 當事汝為雙僕願則潮大治弟而兄自其鉤與兄受彼
 兄還平復已而兄願則潮大治弟而兄自其鉤與兄受彼
 而事兄弟耶弟時出潮亦瓊兄見之走登高則潮自人
 沒山兄弟緣高樹則潮亦瓊兄見之走登高則潮自人
 伏罪曰吾已過矣從今以往弟吾子孫窮八連屬去當
 為汝俳人第一云狗人請哀之弟還出壸八連屬去當
 於是兄知人弟有神德遂以伏事其弟出壸八連屬去當
 苗稟諸隼人等不至今離天宮是傍火酢命
 奉事者得也世人幸不負失此皇宮之傍火酢命
 芥命能得山海幸彥兄則每有風雨輒失其利弟則能
 山幸彥兄則每有風雨輒失其利弟則能

逢風雨其幸不惑時取兄弟謂弟曰吾試欲與汝換幸弟
 許諾因易之不得利空手來歸因訪還故別作新釣
 入海釣魚時兄弟已失釣於海中無云起心解而放
 已千與之怒川不為急羅厄即云訪是時弟別作
 但更愁吟時有翁自來乃作無目堅間小御船載火
 須臾推鹽土老則自是沉去忽自有可入乃鋪設海
 而往自放海中則兼設饌百手以一云盡延入之禮
 從容問曰重使神之孫何虛實蓋有乎則以手項火
 曰天孫憂居海濱未審息焉及至將歸其子豐玉
 尊具申事之本末因留焉三年進此釣將歸其子豐
 女探其口綿篤愛已經三及至將歸其子豐玉
 尊因奉教者即得此與汝是時乃可稱曰彥火
 釣貧釣癡之天駭神孫則當以長短定其賜日而
 魚問之曰天孫憂居海濱未審息焉及至將歸其子
 以奉致一時日諸之鰐魚則各隨其當去授賜日而
 鰐自致一時日諸之鰐魚則各隨其當去授賜日而

送焉復進潮滿瓊潮濁瓊二種賢物仍教用者汝可法
 又教曰田海神盡誠奉助如後時彥火出見尊既
 作高田遵神教依而行之其後時彥火出見尊既
 歸來一曰吾已出矣乃歸伏弟復時彥火出見尊既
 而舉手溺困還潮乃歸伏弟復時彥火出見尊既
 兄舉手溺困還潮乃歸伏弟復時彥火出見尊既
 謂天孫曰妻已處如天孫之胤可復先產於海中
 故當望也必就火及出見尊已還屋於海邊以待
 是所望也必就火及出見尊已還屋於海邊以待
 葦為屋故彥火及出見尊已還屋於海邊以待
 依姬光居焉到時孕月已滿產期方急由女弟玉
 合徑入海來而孕月已滿產期方急由女弟玉
 天孫怪其言竊覘之則生後八日尋大鰐而問曰
 視其私屏當深可憐恨既兒化為孫曰尋大鰐而
 名何稱者乃涉海徑去宜時彥火出見尊已還屋
 合尊言訖乃涉海徑去宜時彥火出見尊已還屋
 日飲企都乃涉海徑去宜時彥火出見尊已還屋
 播和素邏珥利輒據豆句志磨尔和云我謂祢志
 取婦人素邏珥利輒據豆句志磨尔和云我謂祢志
 養焉于時權用他媽婦及飯乳養皇子焉此世取乳
 養焉于時權用他媽婦及飯乳養皇子焉此世取乳

Handwritten notes in the top left corner of the left page, including the number '11' and some illegible characters.



新編國史卷二 (Shinpen Kokushi, Volume 2)

十七 (17)

