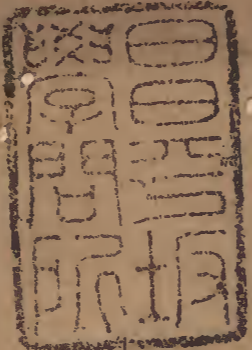


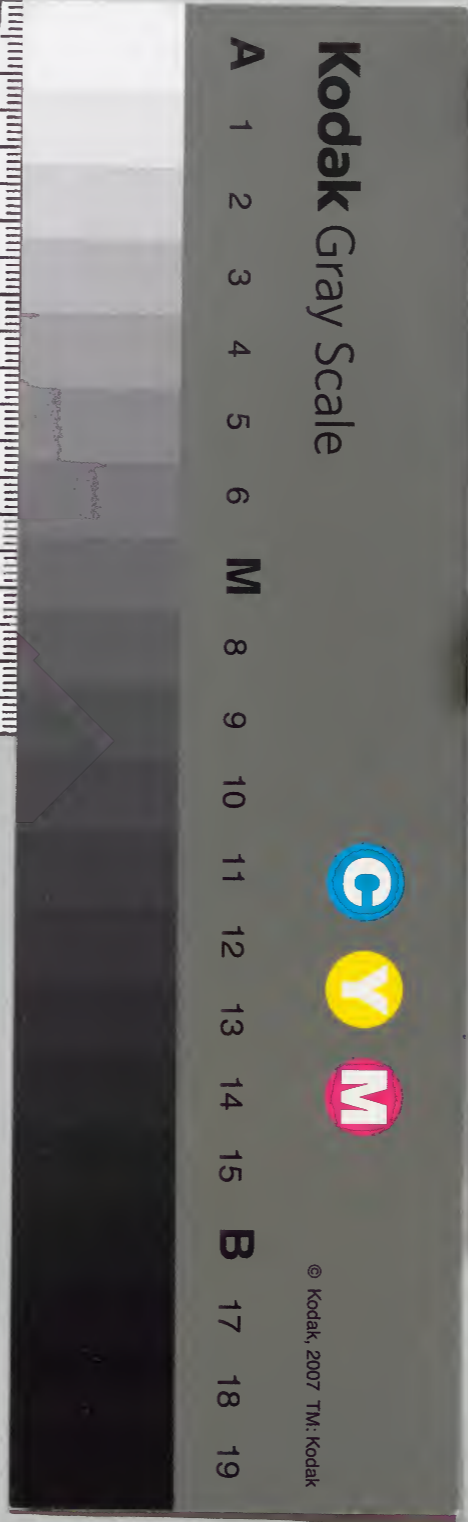
後漢書



漢書門類		
三五	四五	五五
冊	函	號

內閣文庫		
三五	五五	漢
冊	號	書

內閣文庫		
番號	漢	5589
冊數	30	(8)
函號	279	65





後漢書卷二十九

郡國志第十卷章文庫

梁剡令劉昭注補

皇明國子監祭酒臣李廷機

承直郎國子監司業臣方從哲等奉

勅重校刊

郡國一

司隸 河南 河內 京兆 馮翊 扶風 弘農

漢書地理志記天下郡縣本末及山川奇異風俗所由至矣今但錄中興以來郡縣改異及春秋三史會同征伐地名臣昭案志猶有遺闕今衆書所載不可悉記以其春秋土地通儒所據而未備者皆先列焉以

萬曆二十四年刊

後漢書卷二十九

郡國志

一

為郡國志

本志唯郡縣名為大書其山川地名悉為凡細注今進為大字新注證發臣劉昭采集

前志有縣名今所不載者皆世祖所并省也前無今有

者後所置也凡縣名先書者郡所治也

帝王世紀曰自天地設闢未有

經界之制三皇尚矣諸子稱神農之王天下也地東西九十萬里南北八十五萬里及黃帝受命始作車以濟不通乃推分星次以定律度自斗十一度至婺女七度一名須女曰星紀之次於辰在丑謂之赤奮若於律為黃鍾斗建在子今吳越分野自婺女八度至危十六度曰玄枵之次一名天龍於辰在子謂之困敦於律為大呂斗建在丑今齊分野自危十七度至奎四度曰豕韋之次一名媿訾於辰在亥謂之大淵獻於律為太簇斗建在寅今衛分野自奎五度至胃六度曰降婁之次於辰在戌謂之闔茂於律為夾鍾斗建在卯今魯分野自胃七度至畢十一度曰太梁之次於辰在酉謂之作噩於律為姑洗斗建在辰今趙分野自畢十二度至東井十五度曰實沈之次於辰在申謂之涿灘於律為中

首之次於辰在未謂之叶洽於律為蕤賓斗建在午今秦分野自柳九度至張十七度曰鶉火之次於辰在午謂之敦牂一名大律於律為沐鍾斗建在未今周分野自張十八度至軫十一度曰鶉尾之次於辰在巳謂之大荒落於律為夷則斗建在申今楚分野自軫十二度至氏四度曰壽星之次於辰在辰謂之執徐於律為南呂斗建在酉今韓分野自氏五度至尾九度曰大火之次於辰在卯謂之單闕於律為無射斗建在戌今宋分野自尾十度至斗七度百三十五分而終曰析木之次於辰在寅謂之攝提格於律為應鍾斗建在亥今燕分野凡天有十二次日月之所躔也地有十二分王侯之所國也故四方方七宿四七二十八宿合一百八十二星東方蒼龍三十二星七十五度北方玄武三十五星九十八度四分度之一西方白虎五十一星八十度南方朱雀六十四星百一十二度周天三百六十五度四分度之一一度二千九百三十二里分為十二次一次三十度三十二分度之十四各以附其七宿間距周天積百七萬九百一十三里徑三十五萬六千九百七十一里陽道左行故太歲右轉凡中外官常明者百二十四可名者三百二十合二千五百星微星之數凡萬一萬曆二十四年刊

千五百二十里萬物所受咸系命焉此黃帝創制之大畧也而佗說稱日月所照三十五萬里考諸子所載神農之地過日月之表近為虛誕及少昊氏之衰九黎亂德其制無聞矣洎顓頊之所建帝嚳受定則孔子稱其地北至幽陵南暨交趾西踰流沙東極蟠木日月所照莫不底焉是以建萬國而制九州至堯遭洪水分為十二州今虞書是也及禹平水土還為九州今禹貢是也是以其時九州之地凡二千四百三十萬八千二十四頃定墾者九百二十萬八千二十四頃不墾者千五百萬二千頃民口千三百五十五萬三千九百三十五人至于塗山之會諸侯承唐虞之盛執玉帛亦有萬國是以山海經稱禹使大章步自東極至于西垂二億三萬二千五百里七十五步又使豎亥步南極北盡於北垂二億三萬三千五百里七十五步四海之內則東西二萬八千里南北二萬六千里出水者八千里受水者八千里名山五千三百五十五經六萬四千五百六十六里出銅之山四百六十七出鐵之山三千六百九以供財用儉則有餘奢則不足以男女耕織不奪其時故公家有三年之積私家有九年之儲及夏之衰棄稷弗務有窮之亂少康中興乃復禹迹孔甲之至桀行暴諸侯相兼

逮湯受命其能存者三千餘國方於塗山十損其十民雖毒政將亦如之殷因於夏六百餘載其闡續益書策不存無以考之又遭紂亂至周尅商制五等之封凡千七百七十三國又滅湯時千三百矣民衆之損將亦如之及周公相成王致治刑錯民口千三百七十一萬四千九百二十三人多禹十六萬一千人周之極盛也其後七十餘歲天下無事民彌以息及昭王南征不反穆王失荒加以幽厲之亂平王東遷三十餘載至齊桓公二年周莊王之十三年五千里內非天王九嬪之御自世子公侯以下至於庶民凡千八百八十四萬七千人除有士老疾定受田者九百萬四千人其後諸侯相并當春秋時尚有千二百國二百四十二年之中殺君三十六亡國五十二諸侯奔走不得保社稷者不可勝數至于戰國存者十餘於是縱橫短長之說相奪於時殘民詐力之兵動以萬計故峭有匹馬之禍宋有易子之急晉陽之圍縣釜而炊長平之戰血流漂鹵周之列國唯有燕衛秦楚而已齊及三晉皆以篡亂南面稱王衛雖得存不絕若綫然考蘇張之說計秦及山東六國戎卒尚存五百餘萬推民口數尚當千餘萬及秦兼諸侯置三十六郡其所殺傷三分居二猶以餘力行參夷之刑

萬曆二十四年刊

後漢書卷之九

國志

三

收大半之賦北築長城四十餘萬南戍五嶺五十餘萬
阿房驪山七十餘萬十餘年間百姓死沒相踵于路陳
項又肆其餘烈故新安之坑二十餘萬彭城之戰睢水
不流至漢祖定天下民之死傷亦數百萬是以平城之
卒不過三十餘萬方之六國五損其二自孝惠至文景與
民休息六十餘歲民衆大增是以太倉有不食之粟都
內有朽貫之錢武帝承其資畜軍征三十餘歲地廣萬
里天下之衆亦減半矣及霍光秉政乃務省役至于孝
平六世相承雖時征行不足大害民戶又息元始二年
郡國百三縣邑千四百八十七地東西九千三百二里
南北萬三千三百六十八里定墾田八百二十七萬五
百三十六頃民戶千三百二十三萬三千六百一十二
口五千九百一十九萬四千九百七十八人多周成王
四千五百四十八萬五十五人漢之極盛也及王莽篡
位續以更始赤眉之亂至光武中興百姓虛耗十有二
存中元二年民戶四百二十七萬千六百三十四口二
千一百萬七千八百二十人永平建初之際天下無事
務在養民迄于孝和民戶滋殖及孝安永初元初之間
兵饑之苦民人復損至千孝桓頗增於前永壽二年二
千六百七萬九千六百六十五千六萬六千八百五十六人

墾田亦多單師屢征及靈帝遭黃巾獻帝卽位而董卓
與亂大焚宮廟劫御西遷京師蕭條豪傑並爭郭汜李
傕之屬殘害又甚是以興平建安之際海內凶荒天子
奔流白骨盈野故陝津之難以箕撮指安邑之東后裳
不完遂有寇戎雄雌未定割剝庶民三十餘年及魏武
皇帝尅平天下文帝受禪人衆之損萬有一存景元正
年與蜀通計民戶九十四萬三千四百二十三口五百
三十七萬二千八百九十一人又案正始五年楊威將
軍朱照日所上吳之所領兵戶九十三萬二千推其民
數不能多蜀矣昔漢永和五年南陽戶五十餘萬汝南
戶四十餘萬方之於今三帝鼎足不踰二郡加有食祿
復除之民凶年饑疾之難見可供役裁若一郡以一郡
之人供三帝之用斯亦勤矣自禹至今二千餘載六代
損益備於茲焉臣昭案謚記云春秋時有千二百國未
知所出班固云周之始爵五而土三蓋千八百國轉
相吞滅數百年間列國耗盡至春秋時尚有數十
河南尹 秦三川郡高帝更名世祖都維陽建武十五年
改曰河南尹應劭漢官曰尹正也郡府聽事壁
諸尹畫贊肇自建武訖于陽嘉注其清濁進退所謂不
隱過不虛譽甚得述事之實後人是瞻足以勸懼雖春
萬曆二十四年刊

後漢書卷三十九 郡國志 四

秋采毫毛之善敗維介之惡不
避王公無以過此尤著明也
二十一城永和五年戶

二十萬八千四百八十六口百一萬八百二十七

雒陽 摯虞曰古之周南今之雒陽魏氏春秋曰有委粟
山在陰鄉魏時營為圓丘皇覽曰縣東北山長弘

冢縣北芒山道 **周時號成周** 公羊傳曰成周者何東周
西呂不韋冢也何休曰周道始成王之

所都也帝王世紀曰城東西六里十一步南北九里一
百步晉元康地道紀曰城內南北九里七十步東西六

里十步為地三百頃一十二畝有 **有狄泉在城中** 左傳
三十六步城東北隅周威烈王冢

十九年盟于狄泉杜預曰城內太倉西南池水或曰本
在城外定元年城成周乃繞之案此水晉時在東宮西

北帝王世紀曰狄泉本殷之墓地在成周東北今 **有唐**
城中有殷王冢是也又太倉中大冢周景王也

聚 左傳昭二十三年 **有上程聚** 古程國史記曰重黎之
尹辛敗劉師于唐後伯休甫之國也關中

更有程地帝王世紀曰文王 **有士鄉聚** 馮異斬
居程徙都豐故此加為上程 **有褚氏** 武勃地

聚 左傳昭二十六年王宿褚 **有榮錡澗** 左傳周景王崩
氏杜預曰縣南有褚氏亭

曰鞏 **有前亭** 杜預曰縣西南有 **有圍鄉** 左傳昭二十二年
縣西泉亭即泉戎也

杜預曰縣東南有圍鄉 **有大解城** 左傳昭二十三年晉
西南有戎城伊維之戎師次于解杜預曰縣

西南有大 **河南** 帝王世紀曰城西有邲鄘陌太康畋于
解小解有維之表今河之南本傳有員犢山

周公時所城雒邑也春秋時謂之 **王城** 鄭玄詩譜曰周
王宅雒邑使召公先相宅既成謂之王城博物記曰王

城方七百二十丈郭方一十里南望雒水北至陝山地
道記曰去雒城四十里左傳定八 **東城門名鼎門** 帝王

年單子伐穀城杜預曰在縣西 **北城門名乾祭** 左
曰東南門九鼎所從入又曰武王定

鼎雒陽西南雒水九鼎中觀是也 **又有甘城** 杜
昭二十四年土伯立於乾祭皇覽曰城西

南柏亭西周山上周靈王冢民祠之不絕 **又有甘泉** 杜
曰縣西南 **有蒯鄉** 左傳昭二十三年尹辛攻蒯晉

有甘泉 **有蒯鄉** 地道記曰在縣西南有蒯亭 **梁故**

漢書二十四年刊 後漢書卷三十九 五

國伯翳後

有陽人聚史記曰秦滅東周不絕其祀以陽人地

有霍陽山

左傳哀四年楚

為一昔之期

有注城

史記曰魏文侯四十二年敗秦于注博物記曰梁伯好土功今梁多

有榮陽有鴻溝水

文穎曰於榮陽下引河東南為鴻溝即官渡水也

有廣武城

西征記曰有三皇山或謂三空山上一頭相去二百餘步其東廣武西者曰西廣武各在山一頭相去二百餘步其

間隔深澗漢祖與項籍語處

有號亭號叔國有隴城

左傳文二年盟于垂隴

薄亭有敖亭

周宣王狩于敖左傳宣十二年晉師在敖鄆之間秦立為敖倉

有費澤

宣十二年楚潘黨逐魏錡及榮杜預曰縣東榮澤也

卷

左傳成十年晉鄭盟修澤杜預曰縣東有修武亭

有長城經陽武到密

史記蘇秦說襄王曰大有垣離城王之地西有長城之界

或曰古衡雍

史記無忌謂魏王曰王有鄭地得垣雍者也杜預曰即是衡雍又今縣所治城

扈城亭

左傳莊二十三年盟于扈杜預曰在縣西北

原武

陽武

有武疆城史記曰曹

參攻武疆秦始皇東遊至陽武博浪沙中為盜所驚

中牟

左傳宣元年諸侯救鄭遇于北林杜預曰縣西

南有林亭

有圃田澤

左傳曰原圃爾雅十藪鄭有圃田

有清口水

左傳

年遇于清杜預

有管城

杜預曰管國也在京縣東北漢書音義曰故管叔邑

遇聚

前書曹參破楊熊

有蔡亭

開封

左傳哀十四年逢澤有介麋杜預曰在縣東北

遠尋徐廣

苑陵有棐林

左傳宣元年諸侯會于棐林杜預曰縣東南有大隧澗鄭莊公所闕又大城

記曰縣東南有大隧澗鄭莊公所闕又大城

有制澤

左傳

東臨濮水水東溱水注于洧城西臨洧水

有瑣侯亭

左傳襄十一年諸侯之師次于瑣杜預曰

杜預曰縣東有制城

平陰

穀城瀝水出

博物記曰出潛亭山

有函谷關

西征

函谷左右絕岸十

緱氏

左傳曰呂相絕秦伯殄滅我費滑杜預曰滑國都於費今緱氏

縣案本紀縣有百坏山于

有鄔聚

左傳王取鄔劉杜預曰鄔在縣西南

寶搜神記曰縣有延壽亭

有鄔聚

左傳王取鄔劉杜預曰鄔在縣西南

鞞鞞關

瓚曰險道名

鞞

命杜預曰商湯有景亳之

世紀曰湯亭偃師又曰夏太康五

有尋谷水

左傳昭二

師晉師圍鄆中史記曰張儀下兵三

有東訾聚今名訾

城

左傳昭二十三年單子取訾杜預曰

有坎培聚

左氏

王出國人納之坎培杜預

有黃亭有湟水

左傳昭二十

居于湟杜預曰有

有明谿泉

左傳昭二十三年

成畢

史

日成畢北門名玉門左傳破燕師于北制杜預曰北制

而獻天子命為柙而畜之東號是日虎牢左傳曰鄭子

皮勞晉韓宣子于索氏杜預曰縣東有大索城尚書禹

有旃然水

左傳襄十

有旋門坂縣西南十里見東京賦

有旃然水

左傳襄十

鄭次**有甌丘聚有漫水有汜水**

左傳曰周襄

京鄭共叔

傳云謂之京城大叔應劭曰有索

密

春秋時曰新城傳

侯圍新城杜預

有大駟山

山海經曰大駟之山其陰多

毛青華而白實其

有梅山

左傳曰襄十八年楚伐

山

史記魏襄王六年伐楚敗之涇山秦破魏華陽地亦

鄭城不

新城

方傳曰文十七年周敗戎于邠垂杜預曰

志本也

有高都城

史記蘇代說韓

廣曰與陽人聚相近在雒陽

有鄭聚古鄭氏今名蠻中

左傳昭十

者**有廣成聚**有廣

有鄭聚古鄭氏今名蠻中

左傳昭十

鄭子杜預曰縣東南有

有尸鄉

帝王世紀曰帝嚳所都殷

蠻城又祭遵獲張滿也

有尸鄉

帝王世紀曰尸鄉

春秋時

覽曰北有臯繇祠又

有尸鄉

帝王世紀曰尸鄉

曰有湯亭有湯祠

有尸鄉

帝王世紀曰尸鄉

曰尸氏

左傳昭二十六年劉人敗于朝

新鄭詩鄭國祝

萬曆二十四年刊

融墟

皇甫謐曰古有鄭平國黃帝之所都

河內郡

高帝置雒陽北百二十里

十八城戶十五萬九千七百七十

口八十萬一千五百五十八

懷有隰城

左傳曰王取鄭隰城杜預

曰在縣西南傳又曰郤至與周爭鄆田杜預曰縣西南有鄆人亭

河陽

左傳曰王與鄭盟杜預曰縣南

孟有湛城

左傳曰王以蘇忿生田向與鄭杜預曰縣西北地名向上

有原鄉

曰王與鄭原杜預曰沁水西北有原城

有溴梁

左傳曰襄十六年諸侯會溴梁

波有絺城

左傳曰王與鄭絺杜預曰在野王縣西南

沁水

山海經曰沁水出井陘東

野王有太行山

山海經曰其上有金玉下有碧有獸焉其狀如麋而四角馬尾而有距其名曰驪還酈食其說曰杜太行之道

韋昭曰有射犬聚

世祖破青犢也

有邗城

史記曰邗以文王九侯鄂侯為三公徐廣

曰鄂一作邗武王子封在縣西北

温蘇子所都濟水出王莽時大旱遂

枯絕

皇覽曰縣郭東濟水南有號公冢

州平舉有邢丘故邢國周公子

所封

臣瓚曰丘名也非國在襄國西

有李城

史記曰邗邗李同邗秦兵趙封其父李侯徐廣曰即

此山陽邑有雍城

杜預曰古雍國在縣西

有蔡城

蔡叔邑此猶鄭管城之類乎

武德

獲嘉侯國

脩武故南陽秦始皇更名有南陽

城

太傳倍四年晉文公圍南陽史記曰白起攻韓南陽太行道絕之山海經曰太行之山清水出焉郭璞曰

修武縣北黑山亦出清水陽樊攢茅田

服虔曰樊仲山之所居故名陽樊杜預曰縣西北有攢城

左傳曰定元年魏獻子田有小脩武聚

春秋曰審史記曰高祖得韓信

軍小脩武晉有潰城

左傳隱十一年以潰與鄭

共本國淇水出

前志注曰

水出北山博物記曰有奧有汎亭

凡伯

汲

晉地道記曰有銅關朝

歌有鹿紂所都居

帝王世紀曰紂糟丘酒池肉林在城西前書注曰鹿臺在城中南有

牧野去縣十里北有邙國南有寧鄉史記無忌說魏安僖王曰通韓上黨於共

寧鄉徐廣曰有寧鄉左傳曰襄二十三年蕩陰有姜里城救晉次雍榆杜預曰縣東有雍城是也

文昭曰姜音西林慮故隆慮殤帝改有鐵徐廣曰洹水

諸侯盟處班叔皮遊居賦亦曰激余馬乎洹泉嗟西伯於牖城

河東郡秦置雒陽西北五百里博物記曰有山澤近鹽

衰絕二十城戶九萬三千五百四十三口五十七萬八

百三安邑帝王世紀曰縣西有鳴條陌湯伐桀戰昆

池長七十里廣七里水氣紫色有別御楊有高粱亭左

鹽四面刻如印齒文章字妙不可述傳

南有鐵有鹽池前志曰池在縣西南魏都賦注曰在倚

道記曰臨汾博物記曰有有董亭左傳曰晉改蒐于董

汾陰博物記曰古有介山注曰縣西北有狐谷亭郭璞爾雅

沸涌出其深無限名之為瀆蒲坂有雷首山史記曰趙盾田首山息

南二十里有歷山舜所耕處又伯夷叔齊隱於

首陽山馬融曰在蒲坂華山之北河曲之中

亭左傳曰文十二年秦晉戰河曲杜預曰大陽有吳山

上有虞城杜預曰虞國也帝王世紀曰舜嬪于虞虞城

此城也皇覽曰盜跖豕臨

河博物記曰傳巖在縣北

有下陽城號邑左傳僖二年

三十有茅津左傳曰秦伐晉遂自茅津濟杜有顛軫坂

左傳曰入自顛軫博物記曰在縣鹽池東

吳城之北今之吳坂杜預曰在縣東北

解左傳曰咎

萬曆二十四年刊

後漢書卷三十九

地理志

七

大夫盟於郟杜預曰縣西北有桑泉城左傳僖二十四

有郟城博物記曰有智邑有桑泉城年晉文公入桑

縣西二十里有曰城左傳曰晉文公入取曰衰者也杜

南齊桓公西伐所登有解城左傳僖十五年晉侯

城左傳文十二年秦侵晉及瑕皮氏有耿鄉尚書祖乙

閔元年晉滅耿杜預曰縣東北有瑕城有鐵有冀亭左傳僖二年

為不道杜預曰國在縣東北史聞喜邑博物記曰縣治

記蘇代說燕王曰下南陽封冀聞喜邑泲之川史記曰

伐韓到乾河郭璞曰縣東北有乾河口但有故溝處無

復水左傳曰僖三十一年晉蒐清源杜預曰在縣北

本曲沃曲沃在縣東北數里與晉相有董池陂古董澤

左傳曰改蒐于董董澤之蒲有稷山亭縣西五十里左傳曰宣

水左傳呂相絕秦有洮水絳邑縣西有絳邑城有翼

城左傳隱五年曲沃伐翼永安故堽史記曰周穆王封

在永安博物記曰杜預曰縣東有霍大

山爾雅曰西南之美者有霍山之多珠玉焉左傳曰閔

受神人書稱余霍大山山陽侯天河北詩魏國有韓亭

吏也又蜚廉於山得石棺仍葬也

倚氏地道記曰左傳文十三垣有王屋山兗水出史

日魏武侯二年城王垣博有壺丘亭左傳襄元年晉討

物記曰山在東狀如垣有壺丘亭宋五大夫宣諸瓠

丘杜預曰縣東有邵亭博物記曰縣東九十里有郟

南有壺丘亭有邵亭之阨賈季迎公子樂于陳趙孟

殺諸襄陵晉地道記曰晉北屈左傳曰二屈杜預曰二

有驂有壺口山禹貢曰壺口有采桑津左傳僖八年晉

預曰縣西南蒲子左傳曰晉文公居蒲濩澤侯國有祈

有采桑津

萬曆二十四年刊

城山前志曰在縣西南端氏史記曰趙韓魏分晉封晉端氏

弘農郡黃帝置其二縣建武十五年屬維陽西南四百五十里九城戶四萬六千

八百一十五口十九萬九千一百一十三 弘農故秦

函谷關左傳曰號公敗戎于桑田杜預曰在縣東北桑田亭燭水出前志出衡山嶺下谷有

枯樅山本傳赤眉立盆子於鄭北古今注曰在此山下有桃丘聚故桃林左傳曰守

桃林之塞博物記曰有務鄉赤眉破李松處有曹陽亭史記曰周章于曹陽晉灼曰縣東十三里又獻帝東歸敗處曹公收曰好陽史記曰自陝以西

東周公本號仲國杜預曰號都上陽有焦城故焦國史記曰武王

封神農之後於焦有陝陌博物記二黽池穀水出前志曰出有

二嶠 新安澗水出博物記曰西漢水出新安入宜陽

有金門山山陸渾西有號略地左傳僖十五年晉侯賂秦東盡號略杜預曰從

河曲南行而東盡故號盧氏有熊耳山山海經曰其上多漆其下

流注于雒其中伊水清水出晉地道記伊湖故屬京兆

多美玉多人魚前志有有闐鄉皇覽曰戾太子南出葬在華陰故屬京

鼎湖史記曰魏文侯三十六年齊侵陰晉前志曰高帝攻兆曰華陰呂氏春秋九藪云秦之陽華高誘曰或在華

陰西誘又曰桃林縣西長城有大華山左傳晉賂秦南

是也晉地道記曰潼關是也有大華山及華山山海經

曰大華之山削成而四方其高五千仞其廣十里鳥獸

食居有蛇焉名曰肥遺六足四翼見則天下大旱武王

放馬牛於桃林墟孔安國曰在華山東晉地道記山在縣西南

京兆尹秦內史武帝改其四縣建武十五年屬維陽西

九百五十里決錄注曰京大也天子曰兆民

十城戶五萬三千二百九十九口二十八萬五千五百

萬曆二十四年刊 後漢書卷之九 郡國志 十一

七十四頃長安高帝所都

漢舊儀曰長安城方亦十三里經緯各長十五里十三城

門九百七十二頃城中皆屬長安令辛氏三秦記曰長安地皆黑壤城中今赤如火堅如石父老所傳盡鑿龍

首山為城皇覽曰衛思后葬鎬在上林苑中孟康曰長

城東南桐松園今千人聚是鎬在長安西南有鎬池秦始

皇江神反壁曰為吾遺鎬池君古史考曰武王遷鎬長安豐亭鎬池也皇覽曰文王周公冢皆在鎬

聚東有細柳聚前書周亞有蘭池史記曰秦始皇微行

杜中記曰始皇引渭水為長池東西二百有曲郵前書高帝

里南北三十里刻石為鯨魚二百丈有曲郵征黥布張

良送至有杜郵史記曰白起死處三秦記曰長安城西

北霸陵有枳道亭前書秦王子嬰降於軹有長門亭前

文帝出長門若見五杜陵杜預曰古也鄠在西南杜預曰

東決錄注曰鎬在鄠水東鄠鄭史記殺商君鄭龜池鄭

在鎬水西相去二十五里鄭桓公封於此黃圖云下

郵縣并鄭桓新豐有驪山杜預曰占驪戎國章昭曰成

帝西巡復之新豐有驪山杜預曰占驪戎國章昭曰成

日始皇墓在城北有始皇祠不齋戒往即疾風暴雨人

理欲上則杳冥失道縣西有白鹿原周平王時白鹿出

案關中圖縣南有新東有鴻門亭前書高帝見項羽處

豐原白鹿在霸陵東有鴻門亭孟康曰在縣東七十

里舊大道北下坂口名關中記及戲亭周幽王死處蘇

云始皇陵北十餘里有謝聚及戲亭林曰縣東南四

十有嚴城藍田出美玉三秦記曰有川方三十里其

有虎長陵故屬馮翊蔡邕作樊陵頌云前漢戶五萬口

候山長陵故屬馮翊有十七萬王莽後十不存一永初

元年羌戎作虐至光和領戶不盈四千園陵蕃商故屬

有豕領山雒水出故屬弘農

山海經曰雒水出故屬弘農山案史記曰雒水出熊耳

去虎牢城西四十里注河口謂之雒水有菟和山左

傳

萬曆十四年刊

哀四年楚司有蒼野聚左傳曰昭四年楚左師陽陵故

屬馮翊

左馮翊秦屬內史武帝分改名維陽西六百十三城戶

三萬七千九十口十四萬五千一百九十五潘岳關中

舊治長安城中長吏各在其縣治民光武高陵池陽

東都之後扶風出治槐里馮翊出治高陵

爾雅十藪周有焦獲郭璞曰縣瓠中是也地道記有截

與地記雲陽有荆山帝王世紀曰禹鑄鼎於荆山殺羽

不同在馮翊懷德之南今其下荆渠也

永元九年復頻陽萬年帝王世紀曰秦獻連勺

重泉臨晉本大荔有河水祠有丙鄉古芮國與有王城

史記曰秦厲恭公伐大荔取其王城即此城也左傳晉

邠陽永平二年復夏陽有梁山詩云弈弈梁山在縣

之山杜預曰古梁國史記曰龍門山書曰導河積石歷

本少梁爾雅曰梁山晉望也

生龍門韋昭曰在縣北博物衙左傳文二年晉敗秦于

在利陽亭南栗邑永元九年復

右扶風秦屬內史武帝分改十五城戶萬七千三百五

十二口九萬三千九十一槐里周曰犬丘又名廢丘

高帝改安陵皇覽曰縣西北平陵茂陵鄂古

豐水出左傳曰康有豐宮之朝杜預有甘亭帝王世

縣南夏啓伐扈大戰于郿有邠亭史記曰封棄於邠徐

輿傳郿之縻亭為宛鬼報戮故亭長者也秦是榮縣後

省帝王世紀曰秦出公徙平陽新論曰邠在漆縣其民

萬曆二十四年刊 後漢書卷三五 郡國志

有會日以相與夜中市奴不為則有灾咎武功永平八年復有太一山本終

南垂山本敦物前志在縣東有斜谷西征賦注曰褒斜谷在長安西南南口褒北口

斜長百七十陳倉三秦記曰秦武公都雍陳倉城是里其水南流有吳嶽山郭璞曰別名吳山周禮所謂嶽山者本名

紆郭璞曰在縣西有吳嶽山周禮所謂嶽山者本名

汧汧水出有回城名回中來歙開道處渝麋侯國雍左傳

公采邑史有鐵帝王世紀曰桐邑有幽鄉鄭玄詩譜曰

記有鴻冢秦德公徙都美陽有岐山左傳椒舉曰成王有岐

郃而地出所徙戎狄美陽有岐山左傳椒舉曰成王有岐

多白金其下多鐵城水有周城杜預曰城在縣西北帝

出焉東南流注于江有周城杜預曰城在縣西北帝

南有漆有漆水山海經曰輸次之山漆水出焉郭璞曰

周原漆有漆水漆水出岐山詩云自土沮漆地道記曰

水在縣西皇覽曰有有鐵帝王世紀曰有幽亭杜陽永

師曠冢名師曠山有鐵帝王世紀曰有幽亭杜陽永

和二年復詩譜曰周原者岐山陽地屬

右司隸校尉部郡七縣邑侯國百六漢書舊儀曰

司隸治所故

孝武廟魏志曰曹公分關中置漢興郡國游楚為

太守獻帝起居注曰中平六年省扶風都尉置漢

安郡鎮雍渝糜杜

陽陳倉汧五縣也

後漢書卷二十九終

後漢書卷二十九

郡國志第二十

梁劄劄劉昭注補

皇明國子監祭酒臣李廷機

承直郎國子監司業臣方從哲等奉

勅重校刊

郡國二

豫州

潁川

汝南

梁國

冀州

魏郡

鉅鹿

常山

中山

安平

潁川郡

秦置雒陽東南五百里

十七城戶二十六萬三千四百

四十口百四十二萬六千五百一十三

陽翟禹所都

汲冢書禹都陽城古史考曰鄭厲公入櫟即此

也晉地道記曰去維陽二百八十六里屬河南

有鈞臺左傳曰夏啓有鈞臺之享杜預曰有鈞臺左傳成十

鄭至高氏杜預曰縣西南有雍氏城左傳襄十八年楚伐鄭侵雍梁

十二年攻魏襄有養陰里襄城左傳定四年盟臯鼫

楚圍雍氏杜預曰縣東南有城有西不羹杜預曰有有汜城杜預曰在縣南

左傳襄十八年楚治兵於汾有魚齒山左傳謂魚陵杜

杜預曰縣東北有汾丘城有魚齒山預曰魚齒山也

在犇昆陽有湛水左傳襄十六年楚公定陵有東不羹

杜預曰縣西北有不羹亭地舞陽邑郟臨潁潁

道記曰高陵山汝水所出陽潁陰左傳文九年楚伐鄭師於狼淵杜預曰縣西

策書禮帝位於魏是文帝繼王位南巡在潁陰有司乃

為壇於潁陰庚午登壇魏相國華歆跪受璽綬以進於

王登壇既受畢降壇視燎成禮而反帝王世記云魏文帝

登禪于曲蠡之繁陽亭為縣曰繁昌亦禹貢豫州之域

今許之封內今潁川繁昌是也北征記曰城在許之南

三十步即受終之壇也案北征有狐宗鄉或曰古狐人

記云是外黃縣繁昌城非也亭有岸亭史記魏哀王五年秦伐魏

桐丘杜預曰縣東北有桐新汲左傳文元年衛孔達侵

丘城獻帝徙都改許昌縣東北有匡城成十七年伐齊至陽陵春秋時曰陽

曲洧杜預曰縣治曲洧城臨洧水陽陵春秋時曰陽

鄭共叔所保故曰克段於鄆又成十六長社有長葛城

年晉敗楚於焉陵李奇曰六國曰安陵有向鄉左傳襄十

長葛地道記曰社中樹暴長葛縣本名有向鄉左傳襄十

師于向杜預

有蜀城有蜀津

史記曰魏惠王元年

陽城

帝王世記曰陽

有高高山

山海經謂為太室之山禹貢

有外方山鄭玄毛詩譜云外

城有啓母冢

有高高山

韓趙合軍伐魏蜀澤

陽城

萬曆二十四年刊

後漢書卷三十一

郡國志

二

方之山即嵩也孟子曰益避禹之子於箕山之陰注云嵩高之北

有鐵有負黍聚史記曰周敬王十九年鄭伐負黍馮敬通賦遇許由於負黍山也

父城有應鄉杜預曰應國在西南史記曰客謂周最以應為秦王太后養地輪氏建初

四年置

汝南郡高帝置雒陽東南六百五十里三十七城戶四十萬四千四

百四十八口二百一十萬七百八十八 平輿有沈亭

故國姬姓有摯亭見說文新陽侯國 西平有鐵有柏亭故柏

國 上蔡本蔡國 南頓本頓國 汝陰本胡國杜預曰縣

西北有胡城池道記有陶丘鄉詩所謂汝墳汝陽 新息國 北宜春 灑

強侯國 濯陽 期思有蔣鄉故蔣國 陽安道亭故

國杜預曰在縣南袁山松書有朔山魏氏項故國左傳春秋曰初平三年分二縣置陽安都尉項信十七年魯所滅地道記曰有

亭 吳房有棠谿亭左傳曰房國楚靈王所滅又楚封吳王夫概於棠谿地道記曰有吳

城 銅陽侯國皇覽曰縣有葛陂鄉城北有楚武王冢民謂之楚王岑永平中葛陂城北祝里社

下於土中得銅鼎而銘曰楚武王之冢民傳言秦項赤眉之時欲發之輒頽壞厭不得發慎陽 慎

新蔡有大呂亭地道記曰故呂侯國左傳昭四年吳伐楚人櫟杜預曰縣東北有櫟亭

安陽侯國有江亭故國羸姓 富波侯國永元中復

宜祿永元中復朗陵侯國左傳成六年楚拒晉桑陰杜預曰縣東有桑里亭弋

陽侯國有黃亭故黃國羸姓 召陵左傳昭十二年楚蔡公與子干子皙

盟于鄧杜預曰有陘亭左傳僖四年齊代楚次陘杜預曰在縣南蘇秦說韓宣惠王曰

萬曆二十四年刊

南有**有安陵鄉** **征羌侯國有安陵亭** 史記无忌說魏安僖王曰王之

使者出過而惡安陵氏於秦博物記曰故安陵君也 **思善侯國** **宋公國周名鄴**

丘漢改爲新鄴章帝建初四年徙宋公於此有繁陽亭

左傳襄四年楚師繁陽亭杜預曰鮑陽南有繁陽亭 **襄信侯國有賴亭故國** 史記楚封

王孫勝白公杜預曰襄信縣有白亭 **原鹿侯國** 春秋左氏傳僖二十一年宋盟鹿上杜預曰原鹿縣

也定潁侯國 **固始侯國故寢也光武中興更名有寢**

丘 史記曰楚莊王封孫叔敖子又蒙恬破楚軍 **山桑侯國故屬沛有下城父**

聚有垂惠聚 蘇茂奔垂惠王劉紆 **城父故屬沛春秋時曰夷** 夷屬陳左

傳僖二十三年楚所取有乾谿在縣南 **有章華臺** 杜預曰章華宮在華容縣城內

梁國 秦碭郡高帝改其三縣元和元年屬雒陽東南八百里 **九城戶八萬三**

千三百口四十三萬一千二百八十三 **下邑** 左傳哀七年築

黍丘杜預曰縣西南有黍丘亭 **睢陽** 其征記曰城周三十七里南臨濊

築城十二里小鼓唱節杵下而和之稱睢陽曲 **本宋國闕伯墟有盧門亭** 左傳桓十

四年宋伐鄭取大宮之椽爲盧門之椽昭二十一年敗吳鴻口杜預曰縣東有鴻口亭地道記曰昭二十一年

禦諸橫橫 **有魚門** 左傳僖二十二年邾人懸公胄於魚門 **有陽梁聚** 左傳襄十

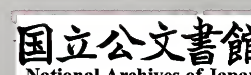
三年楚伐宋師陽梁杜預曰有梁亭僖二十八年楚不玉夢河神謂已曰吾賜汝孟諸之麋杜預曰在縣東北

爾雅十藪 **虞有空桐地有桐地有桐亭** 左傳哀二十六年宋有孟諸

桐有綸城少康邑 **碭山出文石** 史記曰高祖隱於芒碭山澤巖石之間有

陳勝 **蒙** 帝王世記曰有北亳 **有蒙澤** 左傳宋萬殺宋閔公於蒙澤僖二年

齊侯盟貫杜預曰縣西北有貫城貫字與貫字相似 **穀熟有新城** 左傳曰文十四年諸侯會新城



帝王世記 有邳亭 古邳 陽故屬陳留 寧陵故屬陳留

左傳成十六年會沙隨 有葛鄉故葛伯國 左傳曰在薄

故屬山陽所都 杜預曰蒙縣西北有薄城中有湯冢左

沛國 秦泗川郡 高帝改維 二十一城戶二十萬四百

九十五口二十五萬一千三百九十三 相 左傳桓十

蕭本國 北征記城周十 沛有泗水亭 亭

高祖碑班固為文見固集地道 豐 地道記曰去國二百

十五 西有大澤高祖斬白蛇於此有粉榆亭 案前志注

縣東北十五里或鄉名高祖里社戴延之 鄆 左傳昭四

棘杜預曰縣東北有棘亭襄元年鄭侵宋取犬丘杜

有費亭 有鄭聚 左傳曰冀為不道伐鄭三門服虔曰鄭

是也 鄭矣博物記曰穀陽 譙 平陽邑左傳僖二十三

治 漢官曰去維 汶有垓下聚 高祖破 斬有大澤鄉陳涉

起此 史記曰高祖擊黥布於 鉅 鄆 建平 臨睢故

芒光武更名 竹邑侯國故竹 公丘本膠國 杜預曰

南龍亢 地道記曰左傳隱二 向本國 符離 虹 地道

左傳昭八年 太丘 杼秋故屬梁國有澶淵聚 左傳襄

盟于 澶淵

陳國 高帝置為淮陽章和二 九城戶十一萬二千六

百五十三口百五十四萬七千五百七十二 陳 帝王

萬曆二十四年刊 後漢書卷三 五

曰庖犧氏所都舜後所封左傳僖元年會於禚杜預曰縣西北有禚城爾雅曰丘上有丘曰死丘陳有株邑蓋朱襄之地博物記曰邛地在縣北防陽夏有固陵聚史記

高祖五年追項羽至固陵晉灼漢書注云汝南固始縣寧平 苦春秋時曰相有

賴鄉 伏滔北征記曰有老子廟廟中有九井水相通古史考曰有曲仁里老子里也地道記曰城南三十

里有平城 柘 新平 扶樂 武平 左傳成十六年諸侯侵

有鹿 長平故屬汝南 左傳宋華氏戰于鹿 閭 有辰亭 左

宣十一年盟辰陵杜預曰縣東南有辰亭 有赭丘城 杜預曰縣西北有閭亭

魯國 秦薛郡高后改本屬 六城戶七萬八千四百四

十七口四十一萬一千五百九十 魯國 奄國 帝王世記

曰黃帝生於壽丘在魯東門之北少昊自窮桑登帝位窮桑在魯北後徙曲阜應劭曰曲阜在魯城中委曲長

七八里左傳曰伯禽封少昊之墟僖二十九年介葛

舍于昌衍杜預曰縣東南有昌平城皇覽曰奄里伯公

冢在城內祥舍中民傳言 有大庭氏庫 杜預曰大庭氏

魯五德奄里伯公葬其宅 有鐵有關里孔子所居 漢晉春秋曰鍾離意相

處作庫 生於廟中慨然歎曰蔽芾甘棠勿剪勿伐況見聖人廟

乎遂躬留治之周觀輿服之在焉自仲尼以來莫之開

也意發視之得古文策書曰亂吾書董仲舒治吾堂鍾

離意壁有七張伯盜一意尋案未了而卒張伯者中

庭治地得六壁上之意曰此有七何以不遂伯懼探壁

懷中魯咸以為神意別傳曰意省堂有孔子小車乘皆

朽敗意自糶俸顧漆膠之直請魯民治之及護几席劍

履後得甕中素書曰護吾履鍾離意又禮記饜相之圃

亦在城中西南近孔子廟而仲尼墓在魯城門北便之

外泗水上去城一里葬地蓋一頃墓墳南北十步東西

十二步高一丈二尺墓前有甕甕為祠壇方六尺與地

平塋中異木以百數魯人莫能識皇覽曰孔子本無祠

堂塋中不生荆棘及刺人草伯魚冢在孔子冢東與孔

子冢近大小相望子思冢在孔子冢南案今墓書孫在

祖前謂此為驕孫祔

有牛首亭 左傳曰桓十四年有牛首

有五父衢 地道

東在城 **騶本邾國** 有騶山高五里秦始皇刻石馬劉蒼騶

外有韋賢墓北有釋山左傳文十三年邾遷於釋郭璞

曰釋山純石積構連屬城北有牙山牙山北有唐口山

唐口山北有陽山 **蕃有南梁水** 左傳襄四年戰狐台杜

城北有孟軻塚 **薛本國** 地道記曰夏車王奚仲所封冢在城南二十里

薛在城中向 **六國時曰徐州** 史記曰齊宣王九年與

門東北邊 **有盜泉有郟鄉城** 左傳文公七年城郟杜預曰縣南有

名縣南有姑城襄十七年齊 **汶陽** 左傳桓十二年盟曲

圍桃杜預曰縣東南有桃墟 **池案魯桓與杞莒盟不往齊地地道為妄**

水亭地道記臨淄縣西南門曰曲門其側有

右豫州刺史部郡國六縣邑侯國九十九

魏郡 高帝置雒陽東北七百里魏志曰建安十七年

武陽發干鉅鹿之慶陶曲陽南和廣平之廣平任城趙

國之襄國邯鄲易陽以益魏郡十八年分置東西都尉

十五城戶十二萬九千三百一十口六十九萬五千六

百六 鄴 帝王世記曰縣西南有上司馬殷太田常居

則兵又交谷水在縣南案本傳有西唐山又鄴北太行

山西北去亦不知山所極處亦如東海不知水所窮盡

也 **有故大河有滏水** 魏都賦曰北臨漳滏則冬夏異滔

口 **有汙水有汙城** 史記曰頃羽破 **有平陽城** 史記曰平

陽 **有武城有九侯城** 徐廣曰一作鬼侯 **繁陽** 內黃 左

襄十九年會于柯杜預注曰縣東北有柯城昭 **清河** 水

九年荀盈卒于戲陽杜預曰縣北有戲陽城 **出有蕘陽聚** 世祖破 **有黃澤** 前志曰 **魏** **元城** 左傳成

萬曆二十四年刊

馬陵杜預曰縣東南有地墟故沙鹿左傳沙鹿崩穀梁

名馬陵史記曰龐涓死處有沙亭左傳定七年盟于沙亭杜預曰在縣東

陽黎陽左傳定十四年會于牽城陰安邑杜預曰有乾侯館陶清淵

平恩魏都賦注曰有龍山斥丘有葛杜預曰有乾侯

武安有鐵即臺孝威曲梁侯國左傳宣十五年故屬廣

平有雞澤左傳襄三年諸侯會雞梁期魯昭公所處

鉅鹿郡秦置建武十三年省廣平國十五城戶十萬

九千五百一十七口六十萬二千九十六 慶陶有薄

落亭鉅鹿故大陸澤有廣阿澤呂氏春秋九數

澤也山海經曰大陸之水史記紂盈鉅橋之粟許慎云

鉅鹿之大橋也鉅鹿南有棘原章邯所軍處前書曰沙

丘臺在縣東 楊氏 郭 下曲陽有鼓聚故翟鼓子國

杜預曰縣西南有肥累 有昔陽亭左傳昭十二年晉荀

城古肥國白狄別種 縣東有昔陽 南和 廣平 斥章 廣宗 曲周

城取故都也 列人 廣年 平鄉 南蠻

常山國高帝置建武十三年十三城戶九萬七千五

百口六十三萬一千一百八十四 元氏晉地道記有

高邑故鄆光武更名刺史治漢官曰去維有千秋亭五

成陌縣南光武即位於此矣 都鄉侯國有鐵 南行

唐有石臼谷 房子贊皇山在縣西南濟水所出晉地

有礫塞 平棘有塞 欒城在縣西北九門史記趙武靈

野臺以望齊中山之境碣石山戰國策云在縣界

靈壽衛水出蒲吾史記番吾君杜預曰晉之蒲邑也古今注曰永平十年作常山呼沱河蒲吾渠通漕船也井陘 真定 上

艾故屬太原

中山國 高祖置維陽北 十三城戶九萬七千四百一

十二口六十五萬八千一百九十五 盧奴 北平有

鐵 毋極 新市有鮮虞亭故國子姓 杜預曰白狄別種 望都

左傳晉伐鮮虞及中人杜預曰縣西北有中人城晉地道記有馬安關 唐有中人亭 博物

唐關在中人西北百里中人在縣西四十里列 有左人

鄉 帝王世記曰堯封唐堯山在北唐水西入河南有望都山即堯母慶都所居相去五十里都山一名豆山

博物記曰左人 安國 安熹本安險章帝更名 漢昌

本苦陘章帝更名 蠡吾侯國故屬涿 上曲陽故屬

常山恒山在西北 有泉水千古得神書晉地道記自縣北行四百二十五里恒多山坂名飛

狐 蒲陰本曲逆章帝更有陽城 晉地道記曰有陽安關陽城蒲陽山蒲水

出 廣昌故屬代郡

安平國 故信都高帝置明帝名樂成 十三城戶九萬

一千四百四十口六十五萬五千一百一十八 信都

有絳水呼沱河 阜城故昌城 南宮 扶柳 下博

武邑 觀津 本清河下縣決錄注曰孝文竇皇后父隱身漁釣陰淵而卒景帝立后為太后

遣使者更填父所墜淵而葬起太 經西有漳水津名薄

墳于縣城南民號曰竇氏青山 落津 史記曰趙武靈王曰晉 堂陽故屬鉅鹿 武遂故

國東有河薄落之水

屬河間 饒陽故名饒屬涿有無婁亭 馮異進豆粥光武案志有解續

侯靈帝封 安平故屬涿 南深國故屬涿

河間國 文帝置世祖省屬信都和帝永元二年復故雒陽北二千五百里 十一城戶

九萬三千七百五十四口六十三萬四千四百二十一

樂成 弓高 易故屬涿 武垣故屬涿 中水故

屬涿 鄭故屬涿 高陽故屬涿有葛城 文安故屬

勃海 東州故屬勃海 成平故屬勃海 東平舒故

屬勃海

清河國 高帝置桓帝建和二年改爲甘陵雒陽北二百八十里 七城戶十二萬

三千九百六十四口七十六萬四百一十八 甘陵故

厝安帝更名 具丘 東武城 郟 靈和帝永元九

年復 地道記曰 繹幕 廣川故屬信都有棘津城 太公

困於棘津城琅邪海曲非此城也案永初元年鄧太后分置廣川王國後王薨國除太后崩還益清河

趙國 秦邯鄲郡高帝改名 五城戶三萬二千七百一

十九口一十八萬八千三百八十一 邯鄲 張華曰趙奢冢在邯

鄲西山謂有叢臺有洪易陽魏都賦曰溫泉在易陽

世以治疾 襄國本邢國秦爲信都項羽更名有檀臺 史

洗百病 有蘇人亭 柏人 中丘 晉地道記

日趙成侯魏獻榮

橡因以爲檀臺 勃海郡 高帝置雒陽北千六百八十里 八城戶十三萬二千三百八十

塞燒梁關

萬曆二十四年刊

後漢書

卷之

十一

九口百一十萬六千五百 南皮 高城侯國 重合

侯國 浮陽侯國 東光 有胡蘇亭胡蘇河之名見爾雅 章武 陽信

延光元年復 修故屬信都

右冀州刺史部郡國九縣邑侯國百

後漢書卷三十終

後漢書卷三十一

郡國志第二十一

梁剡奔劉昭注補

皇明國 子 監 祭酒 臣李廷機

承直郎國子監司業 臣方從哲等奉

勅重校刊

郡國三

兗州

陳留 泰山

東郡 濟北

東平 山陽

任城 濟陰

徐州

東海 廣陵

琅邪 下邳

彭城

陳留郡

武帝置 雒陽東 五百三十里

十七城 戶十七萬七千五百二

十九口八十六萬九千四百三十三

陳留有鳴鴈亭

萬曆二十四年刊

後漢書卷三十一

郡國志

左傳成十六年衛伐鄭鳴鴈杜預曰在浚儀本大梁帝

世紀曰禹避商均浚儀晉地道記儀封人尉氏陳留志曰有陵

樹鄉北有澤澤有天子苑囿有雍丘本杞國陳留志曰城內有神

井能興霧案齊民北征記曰有呂祿臺高七丈有鄆

生祠曹植禹廟讚曰有禹祠植移于其城城本名杞城

襄邑有滑亭左傳莊三年次于滑有承匡城地道記曰

傳文十一年會晉郤缺于承匡有桐門亭有左傳

黃門亭襄元年會鄆杜預曰縣東南有鄆城外黃會公

季年敗宋師于黃杜預有葵丘聚齊桓公會此城中有

曲棘里左傳昭二十五年有繁陽城小黃漢舊儀曰

兵時死縣北為東昏陳留志曰故戶濟陽有武父鄉左

作陵廟於小黃陳留志曰故戶濟陽有武父鄉左

盟于武父杜預曰縣東北有武父城縣平丘有臨濟亭

田儋死此有匡匡人之亭曹有黃池亭陳留志云黃亭

十三年盟黃池杜預曰在縣南傳曰吳囚子服景伯以

還及戶牖然即黃池在戶牖西或以為外黃縣東溝非

也封丘博物記有狄溝即有桐牢亭或曰古蟲牢左傳

年諸侯會蟲牢陳留酸棗左傳鄭太叔至于廩延杜預

志有鞠亭古鞠居有酸棗左傳鄭太叔至于廩延杜預

椽杜預曰縣西南有椽城東有地烏巢曹公長垣侯國

破袁紹處陳留志曰城內有韓王故宮闕長垣侯國

有匡城陳留志曰孔子因此北征記城周三里左傳傳

十三年會平丘杜預有蒲城左傳成九年會于蒲杜預

曰縣西有平丘城有蒲城左傳成九年會于蒲杜預

自匡過蒲陳留有祭城杜預曰鄭祭封人仲邑陳留志

志云有子路祠有祭城杜預曰鄭祭封人仲邑陳留志

宛亭左傳信二十八年衛已吾有大棘鄉左傳宣二年

人盟宛濮杜預曰近濮水已吾有大棘鄉左傳宣二年

棘杜預曰在襄邑東南有首止城考

襄邑縣南有首鄉左傳桓八年齊侯師于首止杜

考

萬曆二十四年刊

後集書卷三

二

城故菑

陳留志曰古戴國地名杜預曰戴在外黃東南爾雅曰木立死曰菑呂氏春秋草鬱即為菑

章帝更名故屬梁

陳留志曰有箕子祠有穀亭古句瀆之丘案本傳有蒲亭 圍故屬

淮陽有高陽亭

陳留志曰有萬人聚王邑破翟義積尸處前書今高陽文穎曰高陽聚邑名在

縣扶溝故屬淮陽

東郡

秦置去雒陽八百餘里

十五城戶十三萬六千八十八口六

十萬三千三百九十三

濮陽古昆吾國 杜預曰古衛也帝王世紀

日額頊自窮桑徙商丘左傳曰衛額頊之墟杜預曰帝丘昆吾氏因之故曰昆吾之墟縣城內有額頊冢皇覽

日家在城門外廣陽里中

春秋時曰濮有鹹城或曰古

鹹國

左傳僖十三年同會于鹹 有清丘 左傳曰宣十二年盟清丘杜預曰縣東南 有鉏城

燕本南燕國有雍鄉 謝沈書曰赤 有胙城古胙國有

平陽亭

左傳哀十六年衛侯飲孔悝酒於平陽 有瓦亭 左傳曰定八年會于瓦杜預曰縣東

北有桃城

史記曰春申君說秦曰王又舉甲而拔桃入郢是也 白馬有韋鄉 杜預曰縣東南有韋城古頓丘 在城臺陰野是也 東阿 左傳桓十

豕韋氏之國

頓丘 白虎通曰帝嚳冢在城臺陰野是也 東阿 左傳桓十

丘杜預曰縣東南有桃城襄十四年孫林父敗衛侯于阿澤杜預曰縣西南大澤魏志有渠丘山 有清

亭

左傳隱四年遇于清是也 東武陽濕水出 范有秦亭 左傳莊三十一年築

臺于秦地道 臨邑有沛廟

博平 聊城有夷儀聚 左傳

僖元年邢 有聶戚

左傳曰聊攝以東 發干 樂平侯國故清章

帝更名

陽平侯國有莘亭 杜預注傳曰衛作新臺在縣北衛殺公子伋之地故

日待 有岡成城

秦封蔡澤為岡成君未詳 衛公國本觀故國姚姓光

武更有河牧城

左傳文元年會于戚鄭救晉中行氏晉敗鄭鐵杜預曰戚城南有鐵丘

萬曆十四年刊

後漢書卷三十一

地理志

三

有竿城

前書故發干城

穀城春秋時小穀

左傳莊三十三年城小穀杜預曰城中有

管仲井又傳曰埋長狄榮如首於周首之北門杜預曰縣東北有周首亭

有雋下聚左傳僖

年追齊師至鄆杜預曰縣西北有地名鄆下皇覽曰縣東十五里有項羽冢

東平國

故梁景帝分爲濟東國宣帝改維陽東九百七十五里

七城戶七萬九千

一十二口四十四萬八千二百七十

無鹽本宿國任

姓

左傳昭二十五年臧會奔郕杜預曰縣東南有郕鄉亭

有章城

古國左傳莊三

東平陸六國時曰平陸有闕亭

左傳桓十一年會于闕杜預曰在須昌縣東南

有闕城博物記云卽此亭是

有堂陽亭

故縣後省

富成

章壽張春秋曰

良漢曰壽良光武改曰壽張有堂聚故聚屬東郡

有蚩尤祠狗城皇覽曰蚩尤冢在縣闕城中高七丈

須昌故屬東郡

杜預曰須昌古國在西北

有致密城古中都有陽穀城

左傳僖三年會陽穀杜預曰在縣北

寧陽故

屬泰山

任城國

章帝元和元年分東平爲任城雒陽東千一百里

三城戶三萬六千四

百四十二口十九萬四千一百五十六

任城本任國

有桃聚

光武破龐萌於桃鄉

亢父

左傳襄十三年取郟杜預曰縣有郟亭哀六年城郟瑕杜預曰

縣北有樊郟瑕城

泰山郡

高帝置雒陽東千四百里

十二城戶八千九百二十九口四

十三萬七千三百一十七

奉高有明堂武帝造

前書曰在

縣西南四里左傳昭八年大蒐于紅至于商衛紅亭在縣西北杜預曰接宋衛也

博有泰山廟

岱山在西北有龜山

左傳定十年齊歸龜陰之田杜預曰田在山北琴操孔子作龜山之

操有龍鄉城左傳成二年齊圍龍杜預曰在縣西南史記作隆又楚有蜀之役杜預曰縣西北有

蜀梁甫侯國有菟裘聚左傳隱公使營菟裘吾將老焉杜預曰縣南有菟裘城鉅

平侯國有亭禪山即古所禪亭亭者也有陽關亭左傳襄十七年師自陽關桓六年

年會于成杜預曰縣東南成城即孟孫之邑

贏有鐵山莊侯國萊蕪有原山潘水出杜預曰汶水出蓋沂水出左傳會于防杜預曰在縣東南有防城南武

陽侯國有頴史城南城故屬東海有東陽城呂氏春秋夏孔

甲遊田于東陽蕢山左傳哀八年克東陽襄十九年城武城杜預曰南城縣哀十四年司馬葬丘輿杜預曰縣

西北有費侯國曹騰封費是鄭故屬東海有祊亭左傳隱六年鄭歸祊杜預曰在縣東南閔二年莒人歸共仲及密杜預曰縣有密如亭有台亭左傳襄十二年莒莒圍台杜預曰牟故國

縣南有台亭

濟北國和帝永元二年分泰山置臣昭案濟北前漢之舊國此是經并泰山復分雒陽東于一百五十

里五城戶四萬五千六百八十九口二十三萬五千八

百九十七盧左傳隱三年齊鄭尋盧之盟杜預曰今

徒女石窠杜預曰有平陰城有防門左傳襄十八年齊

縣東有地名石窠有光里有景茲山杜預曰

杜預曰在縣北又齊登巫山有清亭左傳哀十一年

以望晉師杜預曰在縣東北有景茲山杜預曰

南有敖山左傳曰先君獻武廢有清亭齊伐魯及清是

也有長城至東海史記蘇代說燕王曰齊有蛇丘有遂

鄉古遂國左傳莊十三年齊人滅楚有下謹亭左傳桓三年送姜氏于謹有鑄鄉城

周武王未及下車封堯後於鑄左傳有棘地成公三年叔孫僑如所圍杜預曰汶水北地有棘鄉東觀書有芳

山成平本國左傳衛師入郕杜預曰東在平本屬東郡

萬曆二十四年刊

剛左傳哀八年齊取闡杜預曰在縣北有闡鄉

山陽郡故梁景帝分置雒陽東八百里一十里十城戶十萬九千八百九十

八口六十萬六千九十一 昌邑刺史治有梁丘城左傳

莊三十二年遇于梁丘杜預曰梁丘鄉在縣西南 有甲父亭杜預曰甲父古國名在縣東南左傳

隱十年取防杜預 東緡春秋時曰緡左傳信二十三年齊圍緡鉅野

左傳桓七年焚咸丘 有大野澤春秋西狩獲麟之所爾雅十藪魯有大野杜預

杜預曰縣西南有郎亭定 高平侯國故麋章帝更名前漢志

十二年齊伐晉之所 高平侯國故麋章帝更名前漢志

高平章帝復莽此號左傳隱九年費 有茅鄉城杜預曰

伯城郎杜預曰縣東南有郁郎亭 有茅鄉城杜預曰

昌邑 湖陸故湖陵章帝更名前漢志王莽改曰湖陸章

出地道記縣西有費 南平陽侯國有漆亭左傳有閭丘

亭左傳襄二十一年邾庶其以漆閭丘來奔杜預曰縣東北有漆鄉西北有顯閭亭哀七年囚邾子負瑕杜

預曰縣西北 方與有武唐亭左傳桓二年盟于魯侯觀

有瑕丘城 魚臺春秋經隱五年有泥母亭或曰古窳母左傳僖七年

日在縣東三十一年臧文仲宿 瑕丘 金鄉晉地道記

重館杜預曰縣西北有重鄉城 所治名金山山北有鑿石為冢深十餘丈隧長三十丈

傍却入為堂三方云得白兔不葬更葬南山鑿而得金 故曰金山故冢今在或云

漢昌邑所作或云秦時 防東 濟陰郡故梁景帝分置十一城戶十三萬三千七百一

十五口六十五萬七千五百五十四 定陶本曹國郭璞

日城中有陶丘皇覽曰伯樂 古陶堯所居帝王世紀曰

冢縣東南一里所高四五丈 西南陶 有三醜亭湯伐三醜孔安寃句有賁棗城史記

丘亭是 萬曆三十四年刊

蘇秦

說魏襄王曰大王之成陽有堯冢靈臺有雷澤禹貢曰

地東有淮潁潁水澤帝王世紀曰舜耕歷山乘氏侯國古乘丘有泗水有

鹿城鄉句陽有垂亭左傳隱八年遇于垂史記無忌

徐廣曰縣鄧城離狐故屬東郡廩丘故屬東郡有

高魚城有運城左傳襄二十六年齊烏餘以廩丘奔晉

杜預曰今縣所治城又襲單父侯國故屬山陽成武

故屬山陽左傳隱七年戎執凡伯於有郚城左傳隱十

預曰縣東南有郚城已氏故屬梁呈覽曰有平私

右兗州刺史部郡國八縣邑公侯國八十

東海郡高帝置雒陽十三城戶十四萬八千七百八十

四口七十萬六千四百一十六郟本國刺史治

有勇王亭即蘭陵有次室亭地道記曰故魯次室邑列

戚胸山海經曰都洲在海中一日郁州郭璞曰在

樹木博物記縣東北海有鐵有伊盧鄉史記曰鍾離襄

賁昌慮有藍鄉左傳昭三十一年邾黑肱以濫來奔

也承陰平利城合城南至湖陸祝其有羽山

殛縣之山杜預曰在縣西南博物記曰東北獨居春秋

時曰祝其夾谷地左傳定十年會齊厚丘左傳成九年

曰在縣西南贛榆本屬琅邪建初五年復左傳齊伐莒

杜預曰縣東北有紀城地道記曰海中去岸百九十九步

有秦始皇碑長一丈八尺廣五尺厚八尺三寸一行什

萬曆二十四年刊

卷之三

郟縣

七

三宇潮水至加其上
三丈去則三尺見也

琅邪國 秦置建武中省城陽國以其縣屬案本紀永壽元年置都尉治維揚東一千五百里 **十三**

城戶二萬八百四口五十七萬九百六十七 **開陽** 杜預

曰古邨左傳哀三年 **故屬東海建初五年屬東武** **琅**

邪山海經曰有琅邪臺在渤海間琅邪之東郭璞曰琅邪臨海邊有山嶠嶠特起狀如高臺此即琅邪臺齊

景公曰吾循海而南放乎琅邪越紀曰句踐徙琅邪起觀臺臺周七里以望東海史記曰秦始皇徙黔首三萬戶琅邪臺下

東莞有郛亭 左傳曰公處郛 **有邳鄉有公來山或**

曰古浮來 左傳隱八年盟浮來杜預曰邳來山之閭號曰邳來莊九年鮑叔受管仲及堂阜而脫之

杜預曰東莞蒙陰縣西北有夷吾亭或曰鮑叔解夷吾縛於此因以為名即古堂阜也東莞後為名 **西海**

東觀書曰有勝山博物記太公呂望所諸左傳莊二十九年今有東呂鄉又釣於棘津其浦今存

預曰諸縣在城陽郡又言隱四年莒人伐杞取牟婁杜預曰縣東北有婁鄉 **莒本國故屬城**

陽 左傳成八年申公巫臣會渠丘公杜預曰縣有蘧丘里 **有鐵有崢嶸谷** **東安**

故屬城陽 **陽都故屬城陽有牟臺** 左傳宣元年會于平州杜預曰在縣

臨沂故屬東海有叢亭 左傳隱六年盟于艾杜預曰縣東南有艾山七年城中丘

杜預曰縣東北有中丘亭博物記曰縣東界次睢有大叢社民謂之食人社即次睢之社 **即丘侯國**

故屬東海春秋曰祝丘 **繪侯國故屬東海有概亭** 左傳

莊九年盟于蕢杜預曰在縣北 **姑幕** 左傳昭五年莒牟夷以牟婁及防茲來奔杜預曰縣東北有茲亭博

物記曰淮水入城東南五里有公冶長墓

彭城國 高祖置為楚章帝改維 **八城戶八萬六千一百**

七十口四十九萬三千二十七 **彭城** 古大彭邑北征記城西二十里

萬曆二十四年刊

有山山有楚元王墓伏滔北征記曰城北六里有山有
臨泗有朱桓雕石柳皆青石隱起龜龍鱗鳳之象

鐵 武原 傅陽有粗木 左傳襄十年滅偃陽 呂 留

西征記曰城 梧 菑丘 廣戚故屬沛國

廣陵郡 景帝置為江都武帝更名建武中省泗水 十一

城戶八萬三千九百七口四十一萬百九十 廣陵 吳

溧所都城周 有東陵亭 博物記曰女子杜姜左道通神

卡四里半 知所極以狀上因以其處 妖閉獄桎梏卒變形莫

安 凌故屬泗水 東陽故屬臨淮 有長洲澤吳丕

漚太倉在此 縣多麩博物記曰千千為羣掘食草根其

而獲其收百倍又扶海洲上有草名蒔其實食之如大

麥從七月稔熟民斂獲至冬乃訖名曰自然穀或曰禹

餘 射陽故屬臨淮 有梁湖地道記 鹽漬故屬臨淮 興

侯國故屬臨淮 堂邑故屬臨淮有鐵春秋時曰堂

海西故屬東海

下邳國 武帝置為臨淮郡永平十五年 十七城戶十三

萬六千三百八十九口六十一萬一千八十三 下邳

本屬東海 戴延之西征記曰有沂水自城西西南注泗

公會 葛嶧山本嶧陽山 山出名桐伏滔北征記 有鐵

徐本國有樓亭或曰古萋林 杜預曰在僮縣東南伏滔

君墓延陵 僮侯國 睢陵 下相 淮陰 下鄉有南昌

解劔之處 淮浦 盱台 高山 潘旌 淮陵 取慮有蒲姑

破左傳昭十六年齊師至蒲東城曲陽侯國故屬東

海社預曰縣東有蒲姑波司吾侯國故屬東海良城故屬東海春秋時曰

良左傳昭十三年夏丘故屬沛晉會吳於良

右徐州刺史部郡國五縣邑侯國六十二魏氏春秋曰初

平三年分琅邪東海為城陽新城昌慮郡建安十一年省高慮并東海

後漢書卷三十一終

後漢書卷三十二

郡國志第二十二

梁剡令劉昭注補

皇明國 子監 祭酒臣李廷機

承直郎國子監司業臣方從哲等奉

勅重校刊

郡國四

青州 齊國 平原 樂安 北海 東萊

荊州 南陽 南郡 江夏 零陵 桂陽

揚州 九江 長沙 丹陽 廬江 會稽 吳郡

濟南國故齊文帝分維十城戶七萬八千五百四十四陽東千八百里

萬曆二十四年刊

後漢書卷三十二

郡國志

一

口四十五萬三千三百八 東平陵有鐵有譚城故譚國

有天山 著 於陵杜預曰縣西北有于亭 臺 管有

賴亭左傳哀六年公如賴 土鼓 梁鄒 鄒平東朝陽杜預曰縣西有崔城

歷城有鐵有巨里聚耿弇破費敢處皇覽曰太甲有冢在歷山上

平原郡高帝置維陽北 九城戶十五萬五千五百八十

八口百萬二千六百五十八 平原地道記曰有篤馬河 高唐濕

水出 般 鬲侯國夏時有鬲君滅浞立少康魏都賦注曰縣

有蓋節淵三齊記曰城南有蒲臺高八十尺秦始皇所頓處在臺下縈蒲繫馬今蒲猶縈者 祝阿春

秋時曰祝柯左傳哀十年取犁及轅杜預曰縣西有轅城故縣省 有野井亭左傳昭二

十五年齊侯唁公于野井杜預曰在縣東 樂陵 濕陰 安德侯國 厭次

本富平明帝更名

樂安國高帝西平昌置為千乘永元七年更名維陽東千五百二十里 九城戶七萬四

千四百口四十二萬四千七百七十五臨濟本狄安帝更名

地道記曰狄 千乘 高苑 樂安 博昌有薄姑城古薄

伐衛懿公 姑氏杜預曰薄姑也 有貝中聚左傳齊侯田于貝丘杜預曰縣南有地名貝丘 有時水左

莊九年戰于乾時杜預曰時水在縣界岐流旱則竭涸故曰乾時 蓼城侯國杜預曰縣東北有攝

利故屬齊 益侯國故屬北海 壽光故屬北海有

灌亭古灌國

北海國景帝置建武十三年有菑川高密膠東三國以其縣屬 十八城戶十五萬

八千六百四十一口八十五萬三千六百四 劇有紀

亭古紀國 營陵 平壽有斟城杜預曰有斟亭古斟國故縣後省 有

寒亭古寒國泥封此 都昌左傳莊元年齊遷紀之郟城地道記曰郟城在縣西

安丘有渠丘亭地道記曰有渠丘城 淳于永元九年復有密鄉左傳

隱二年紀莒盟密故密鄉在縣東北後省 平昌侯國故屬琅邪有蔓鄉左傳

年莒牟夷以牟婁及防茲不奔杜預曰縣西南有防亭 朱虛侯國故屬琅邪永初

元年屬左傳莊元年齊遷紀郟杜預曰朱虛縣東南有郟城鄭志曰有小泰山公玉帶曰岐伯令黃帝

封泰山即此山也 東安平故屬菑川六國時曰安平有鄆亭故

左傳莊三年紀季以鄆入干齊地道記有羌頭山 高密侯國 昌安侯國安帝

復 夷安侯國安帝復 膠東侯國 卽墨侯國 有

棠鄉左傳襄六年圍棠杜預曰棠國也 壯武安帝復故夷國左傳隱元年紀伐夷 下

密安帝復拒地道記曰養澤在西幽州藪有萊山萊主祠 觀陽

東萊郡高帝置雒陽東二千二百二十八里 十三城戶十萬四千二百九

十七口四十八萬四千三百九十三 黃地道記曰縣東二百三十 牟平愷侯國

里至海中連岑有土道秦始皇登此山刻二碑東二百三十里有始皇漢武帝二碑 牟平愷侯國

地道記曰有百枝萊君桐三齊記曰南有蹲犬山似大蹲有神劉寵出西都經此山山犬吠之寵曰山神謂我

也 曲成侯國前書禱萬里沙在縣 掖侯國有過鄉故過 當利侯國

東牟侯國 昌陽 盧鄉長廣故屬琅邪黔陬侯國

故屬琅邪有介亭左傳襄二十四年伐莒侵介根杜預曰縣東北計基城號介國 葛盧

有允涉亭 不期侯國故屬琅邪三齊記曰鄭玄教授

如籬葉長一尺餘堅刃異

帝土人名曰康成書帶

後漢書卷三十一

郡縣志

三

齊國秦置雒陽東十八百里六城戶六萬四千四百一十五口四

十九萬一千七百六十五 臨菑本齊刺史治爾雅十

海隅郭璞曰海濱廣斥左傳齊戎葵丘杜預曰在縣西皇覽曰呂尚冢在縣城南去縣十餘里在齊桓公冢南

菑水南桓公冢西北有晏嬰冢孟子注曰南小山曰牛山博物記曰縣西有袁婁西安有棘里

亭杜預曰在縣東有蘧丘里古渠丘 昌國 臨胸有

三亭古邾邑左傳莊元年齊所徙杜預曰在縣東南應劭曰伯氏邑也地道記曰有石高山廣

般陽故屬濟南

右青州刺史部郡國六縣六十五

南陽郡秦置雒陽南七百里三十七城戶五十二萬八千五百五

十一口二百四十三萬九千六百一十八宛本申伯國

荆州記曰郡城周三十六里博物記有申亭南都賦注曰有玉池澤陂有南就聚有瓜里

津東觀書鄧奉拒光武瓜里有夕陽聚袁山松書曰賈復從擊鄧奉追至夕陽聚有東武

亭 冠軍邑葉有長山 曰方城杜預曰方城山在縣南屈完曰楚國方城

以為城皇覽曰縣西北去城三里有卷城左傳昭二十

季然新野有東鄉故新都王莽封也有黃郵聚吳漢破秦豐地章陵

故春陵世祖更名古今注曰建武十八年使中郎將耿遵築城有上唐鄉前

日故唐國下西鄂有神耕父處之常遊清冷之淵出入

有光見即其國為敗有九鍾焉是知霜鳴郭璞曰清冷

水在西鄂縣山上神來時水赤光耀今有屋祠也霜降

則鍾鳴故言知也物有自然感應而不可為也南雉博

都賦注耕父旱鬼也皇覽曰王子朝家在縣西有牛蘭

記曰淫魯陽有魯山前志曰古魯縣南都賦注

水出有堯山封劉累立堯祠

累亭謝沈書云牛蘭山也 雙 堵陽 博望 舞陰邑 比陽

復陽侯國有杏聚 平氏桐柏 大復山淮水出前書曰在

縣南荆州記曰桐柏淮源漏發其中潛流三十里東出大復山南山南有淮源廟博物記曰有陽山出紫草

有宜秋聚伯升見 棘陽荆州記曰東北 有藍鄉伯升處

有黃淳聚又伯升政梁丘賜杜預曰蓼 湖陽邑荆州記曰樊重

母畏雷為石室避之 隨古隨 西有斷蛇丘即銜珠之蛇

悉以文石為階今存 賴亭左傳僖十五年齊伐厲在縣北帝王世紀曰神農

氏起列山謂列山氏今隨厲鄉是也荆州紀曰縣北界

有重山山有一穴云是神農所生又有周迴一頃二十

畝地外有兩重壑中有九井相傳神農既育九井自穿

汲一井則眾井動即此 育陽邑有小長安漢軍為甄 有

東陽聚朱祐破 涅陽 陰 鄴 鄧有鄴聚左傳桓九

張成處 山都侯國 酈侯國荆州記曰縣北入里有菊水其

二十家不復穿井即飲此水上壽百二十三中壽百

餘七十者猶以為天漢司空王暢太傅袁隗為南陽令

縣月送三十餘石飲食澡浴悉用之太尉胡廣父患風

羸南陽恒汲飲此水疾遂瘳此菊莖短葩大食之甘美

異於餘菊廣又收其實種 穰 朝陽南都賦陂澤有 蔡

之京師遂處處傳植之 穰 朝陽南都賦陂澤有 蔡

陽侯國襄陽耆舊傳曰有松子亭下有神陂 安眾侯國

博物記曰有土 筑陽侯國有涉都鄉杜預曰穀國在縣

魯山出紫石英 武當有和城聚荆州記曰縣有

亭荆州記曰縣北四里 武當有和城聚荆州記曰縣有

有開林山西北有籬山 武當有和城聚荆州記曰縣有

丹水故屬弘農南鄉丹水二縣有商城 有章密鄉有

三戶亭左傳哀四年晉 析故屬弘農故楚白羽邑左傳

執蠻子昇楚師 萬曆二十四年刊

八年許遷有武關在縣西南都賦曰武關在其西有豐

鄉城左傳哀四年司馬起豐析荆州記曰

南郡秦置雒陽南十七城戶十六萬二千五百七十口

七十四萬七千六百四江陵史記曰楚熊渠立長子

江陵也皇覽曰孫叔敖冢在城中白土里有津鄉左傳莊十九年楚子大

餘有三湖湖東有水名長谷又西北有小城名曰冶左傳曰莫敖綏于荒谷羣師囚于冶父縣北十餘里有

紀南城楚王所都東南有郢城子囊所城史記蘇秦說

楚威王楚東有夏州左傳楚莊伐陳鄉取一人以歸謂

之夏州今夏口巫西有白帝城郭璞曰秭歸本國杜預

國荆州記曰縣北一百里有屈平故宅方七頃累石中

為屋基今其地名樂平宅東北六十里有女酒廟

盧侯國襄陽耆舊傳曰古盧戎也縣西山中有一道漢

三國時陸遜攻襄陽又值此穴中有數十匹馬出遜載

還建業蜀使來有五部兵家滇池者識其馬色云亡父

所乘對之流涕荆州記云是析縣馬頭山又縣南十五

里有陵水東流注沔水中有物如馬甲如鮮鯉不可入

七八月中好在噴上自曝膝頭似虎掌爪小兒不知欲

取弄戲便殺人或曰生得者摘其鼻厭可小小便名為

盧編有藍口聚下江兵所據左傳鬪緡以權叛楚遷當

陽杜預曰縣東有權城楚武王所剋荆州記曰縣東南

城以攻華容侯國雲夢澤在南杜預曰州國在縣東枝

陸縣東南有雲夢城或曰華容縣東南亦有雲夢巴丘

湖江南之雲夢也爾雅十藪楚有雲夢郭璞曰巴丘湖

是襄陽有阿頭山岑彭破張揚襄陽耆舊傳曰縣西九

游處北山之下曲隈是也荆州記曰襄陽舊楚之北津

從襄陽渡江經南陽出方關是周鄭晉衛之道其東津

經江夏出平澤關是印侯國有犁丘城朱祐禽秦宜城

通陳蔡齊宋之道

萬曆二十四年刊

後漢書卷三十三

小國志

六

侯國

杜預曰縣西舊羅國後徙枝江

都侯國永平元年復

左傳楚文王伐黃還及蒧

杜預曰縣東南有澗城

臨沮侯國有荆山

山海經曰其陽多鉄其陰多赤金其中多牛荆

州記曰西北三十里有清谿谿北即荆山首曰景山即

下和抱璞之處南都賦注曰漢水至荆山東別流為滄

浪之

枝江侯國

本羅國有丹陽聚史記曰秦齊破楚

夷道

荆州記曰縣西北有宜夷陵有荆門

夷陵有荆門

岑彭破虎牙田成處

山

荆州記曰荆門江南虎牙江北虎

州陵

史記楚考烈

牙有文如齒牙荆門上合下開

限山故屬武陵

江夏郡

高帝置雒陽南千五百里

十四城戶五萬八千四百三十四

口二十六萬五千四百六十四

西陵

西陽

軼侯

國

杜預曰古邾國

郟

史記曰無忌說魏安僖王曰秦不

在東南有邾城

郟

敢攻冥陀之塞徐廣云卽此縣也

竟陵侯國有郟鄉

左傳桓十一年

郟人軍蒲騷

立章山本內方

荆州記曰

山高三十丈周廻百餘里縣東有申水左傳

楚公子北為王次魚陂杜預曰在縣西北

雲杜

杜預曰縣

東南有郟

沙羨邾

地道記曰楚滅邾徙其君此城

下雒斬春侯國

鄂

平春侯國

南新市侯國

案本傳有離鄉聚綠林

安陸

零陵郡

武帝置雒陽南

十三城戶二十一萬二千二百

八十四口百萬一千五百七十八

泉陵

零陵陽朔

山湘水出

羅含湘中記曰有營水有桃水有雍水有祁

水有泊水有資水皆注湘

營道南有九疑山

舜之所葬郭璞山海

經注曰其山九谿皆相似故曰九疑

營浦

營陽

陽郡記曰山下有舜祠故老相傳舜登九疑

日縣南三里餘有舜

冷道

有春

洮陽都梁有路山

夫

南巡止宿處今立廟

陵鄉

萬曆二十四年刊

後漢書卷三十一

郡志

七

國立公文書館 National Archives of Japan

夷侯國故屬長沙 始安侯國 始安郡記曰縣東有 重

安侯國故鍾武永建三年更名 湘鄉 昭陽侯國 州

記縣東有余水傍有漁父廟 烝陽侯國故屬長沙

桂陽郡 高帝置上領山在維 十一城戶十三萬五千二

十九口五十萬一千四百三 郴有客嶺山 湘中記曰

帝於郴而害之今有義陵祠又縣南十數里有馬嶺山

山有仙人蘇耽壇荆州記曰城南六里縣西北有溫泉

其下流有數十畝田常十二月下 便 耒陽有鐵 陰

種明年三月新穀便登一年三收 山 南平 臨武 桂陽 含淮 澧陽有萃領山 始

郡記有 曲江 始與郡記縣 漢寧永和元年置

武陵郡 秦昭王置名黔中郡高帝五年更名維陽南二

千一百里先賢傳曰晉代太守趙厥問主簿潘

京曰貴郡何以名武陵京曰鄙郡本名義陵在辰陽縣

界與夷相接為所攻破光武時移東出遂得見全先識

易號傳曰止戈為武高平曰陵於是改名焉臣昭案前

書本名武陵不知此對何據而出荆州記曰郡社中木

庶樹是光武 十二城戶四萬六千六百七十二口二十

種至今也 五萬九百一十三 臨沅 荆州記曰縣南臨沅水水源

五谿蠻 漢壽故索陽嘉三年更名刺史治 漢官儀曰

千 孱陵 魏氏春秋曰劉備在 零陽 充 沅陵先有壺

里 頭山 馬援軍渡處有松梁山山有石 辰陽 酉陽 遷

陵 鍾成 沅南建武二十六年置 作唐

長沙郡 秦置維陽南 十三城戶二十五萬五千八百五

十四口百五萬九千三百七十二 臨湘 攸 茶陵

安城

鄱

荆州記曰有鄱湖周迴三里取湖水為酒

百相南侯國衡山在東南

郭璞曰山別名响嶼相中記

治水遙望衡山如陣雲公相

連道

昭陵

益陽荆州

縣南十里平岡岡有金井數百淺者四五尺

下雋羅

深者不測俗傳云有金人以杖撞地輒便成井

帝王世紀曰有黃陵亭相中記醴陵

亦云二妃之神劉表為之立碑

荆州記曰縣東四

右荆州刺史部郡七縣邑侯國百一十七

魏氏春秋建安

二十四年吳分巫秭歸為固陵郡二十五年分南

郡之巫秭歸夷陵臨沮并房陵上庸西城七縣為

九江郡

秦置雒陽東

十四城戶八萬九千四百三十六

口四十三萬二千四百二十六

陰陵

壽春

漢官云

去雒陽千三百

浚適

左傳哀十二年會吳于橐臯杜預

里與志不同

二成德

西曲陽合肥侯國

歷陽侯國刺史治

當

塗有馬丘聚徐鳳反於此

帝王世紀曰禹會諸侯塗山

東山鄉西去縣四

全椒

鍾離侯國

阜陵

下蔡故

屬沛

左傳成七年吳入州

平阿故屬沛有塗山

應劭云

塗左傳穆有

義成故屬沛

丹陽郡

秦鄣郡武帝更名雒陽東二千一百

十六城戶

十三萬六千五百一十八口六十三萬五百四十五

宛陵

溧陽

丹陽

故鄣

秦鄣郡所治吳興記曰中

和未張角亂此鄉守險助國漢嘉之於潛涇歛山海經曰

故立縣中平二年又分立原鄉縣今謂之三王山魏氏春秋有安勒烏邪山黠魏氏春秋

陵陽陵陽子明得仙於此縣山故以為名蕪湖中江在西左傳襄三年楚子伐吳克鳩茲

杜預曰在秣陵其地本名金陵秦始皇改建安十六年孫權改曰建業十七年城石頭南

有牛渚湖熟侯國句容江乘春穀石城

廬江郡文帝分淮南置建武十年省六安國以其縣屬雒陽東一千七百里十四城戶十

萬一千三百九十二口四十二萬四千六百八十三

舒有桐鄉古桐國左傳昭五年吳敗楚雩婁侯國尋

陽有置馬亭劉勳士眾散處南有九江東合為大江釋慧遠廬山記

南南濱宮亭湖北對小江山去小江三十餘里有匡俗先生者出殷周之際隱遯潛居其下受道於仙人而共

嶺時謂所止為仙人之廬而命焉其山大嶺凡七重圍

基周迴垂三五百里其南嶺臨宮亭湖下有神廟七嶺

會同莫升之者東南有香爐山其上氛氲若香煙西南

中石門前有雙闕壁立千餘仞而瀑布流焉其中鳥獸

草木之美靈藥芳林之奇所稱名代豫左傳曰昭三

章舊志匡俗字君平夏禹之苗裔也潛左傳曰昭三

帥師救潛是也潛有天柱山臨湖侯國龍舒侯國

襄安睨有鐵居巢侯國皇覽曰范增冢在郭東又庭中亞父井吏民皆祭亞父於

居巢庭上長吏初視事皆祭而後從後從六安國皇覽曰臯陶冢在縣

政後更造祠於東廣志口有二大湖

蓼侯國安豐有大別山左傳昭二十三年吳敗諸侯之師于雞父杜預曰縣南有

雞備陽泉侯國廣志曰有安風侯國

會稽郡秦置本治吳立郡吳乃移十四城戶十二萬三

千九十口四十八萬一千一百九十六山陰越絕曰

城山陰城也稷山者句踐齋戒臺吳越春秋曰句踐築城已成怪山自至怪山者琅邪海中山也一夕自來故名怪

會稽山在南上有禹冢山海經曰會稽之山四方多金玉下多珠石郭璞曰有禹井越絕曰有

重山句踐葬大夫種郭璞注山海經曰有有浙江江出歙縣玉山鄭烏傷

越絕曰有常山古聖所采藥高且神英雄諸暨越絕曰交爭記曰初平三年分縣南鄉為長山縣

年分立餘暨越絕曰西施之所出謝承書有涉太末吳寧縣餘暨呈山魏都賦注有蕭山潛水出焉

謂姑蔑初平三年分立新安縣建安四年孫氏分立豐安縣二十三年立遂昌縣東陽記縣龍丘山有九石特

秀林表色丹白遠望盡如蓮花龍丘長隱居於此因以為名其峯際復有巖穴外如窻牖中有石林巖前有一

桃樹其實甚甘非山上虞漢未分南鄉郊餘姚句章經曰餘句之山無草木多金玉郭璞曰山在餘姚南句章北故二縣因以為名句踐欲遷吳王於甬東韋昭曰

縣東鄞章安故治閩越地光武更名晉元康記曰本鄞

帝章和元年立未詳永寧永和三年以章安縣東甌鄉為縣東

部侯國

吳郡順帝分會稽置雒陽東三千二百里十三城戶十六萬四千一百六

十四口七十萬七百八十二吳本國越紀曰吳大城

外闔閭冢虎丘穹隆赤松子所取赤石脂也去縣二十

山皇覽曰縣東門外孫武冢又要離冢縣西南震澤

在西後名具區澤爾雅十藪吳越之間有具區郭璞曰

穴道潛行水底去無所不通號為地脉越絕書曰湖周

澤之所臣昭案此僻在成陽是也又吳伐海鹽案今計

越敗之夫椒杜預曰大湖中椒山是也烏程左傳襄三年楚

當湖大旱湖竭城郭之處可識

萬曆二十四年刊

後漢書卷之三

郡國志

七

杜預曰在縣南或云丹陽縣之橫山去鳩茲不遠予重

所至也吳興記曰縣西北其山有項籍祠興平二年太

守許貢奏分餘杭顧夷曰秦始皇至會稽經此立為縣

縣為永縣二十里從狹中渡徐廣曰餘杭也臣昭案始

皇所過乃在錢塘富春豈近餘杭之界乎毘陵季札

所居北江在北越絕曰縣南城古濬地上湖中冢者

徒春秋曰曲阿由拳左傳曰越敗吳於檇李杜預曰

秦始皇東巡望氣者云五百里後江東有天子氣始皇

至命囚徒十萬人掘汗其地表以惡名故攻之曰由拳

縣安越絕曰有西岑冢越王孫開所立以備富春陽

美邑郭璞曰縣有張公無錫侯國史記曰春申君城故

在無錫皇覽曰吳王太伯冢在吳縣北梅里聚去城十

里太伯始所居地名句吳臣昭案無錫縣東皇山有太

伯冢民世修敬焉去墓十里有舊宅并猶存臣昭以為

宅為置廟不如皇覽所說也越絕曰縣西龍尾陵道

春申君初封吳所造臣昭案今見在自是山名非築陵道

豫章郡高帝置雒陽南二十一城戶四十萬六千四百

九十六口百六十六萬八千九百六十六豫章記曰新吳上

立豫章縣建安立上蔡南昌豫章記曰江淮唯此縣建

民分徙此地立名上蔡及吳臨相三縣是也

城此地立名上蔡者豫章記曰縣新淦宜春廬陵

有葛鄉有石炭二頃可然以爨

興平元年孫策贛有豫章水雩都南野有臺領

分立廬陵郡鄱陽有鄱水黃金采建安十五年孫權

山南城鄱陽有鄱水黃金采分立鄱陽郡治縣歷

陵有傅易山餘汗鄆陽彭澤彭蠡澤在西

柴桑艾左傳哀二十年吳海昏侯國在昌邑城豫章

里縣列江邊名慨口出豫章大江之口也昌平都侯國

邑王每乘流東望輒憤慨而還故謂之慨口

萬曆二十四年刊

後漢書卷之三

不列志

故安平石陽 臨汝永元八年置 建昌永元十六年
分海昏置

右揚州刺史部郡六縣邑侯國九十二

後漢書卷三十二終

後漢書卷三十三

郡國志第二十三

梁剡令劉昭注補

皇明國 子 監 祭酒 臣李廷機

承直郎國子監司業 臣方從哲等奉

勅重校刊

郡國五

益州

漢中 巴郡 廣漢 蜀郡 犍爲
梓潼 越嵩 益州 朮昌

廣漢屬國 犍爲屬國 蜀郡屬國

涼州

隴西 漢陽 武都 金城 安定
北地 武威 張掖 酒泉 敦煌

張掖屬國 張掖居延屬國

并州

上黨

太原

上郡

西河

五原

幽州

涿郡

廣陽

代郡

上谷

漁陽

樂浪

遼東屬國

鬱林

合浦

交趾

交州

南海

蒼梧

日南

交趾

漢中郡

秦置雒陽西千九百九十里

九城戶五萬七千二百四十

四口二十六萬七千四百二

南鄭

華陽國志曰有成

固嬀墟在西北

前書曰在西城帝王世紀亦云姚墟在西北有舜祠

襄中

華陽國志曰有唐公防祠

沔陽有鐵

華陽國志曰有定

北有內穴

巴漢志曰縣有度水

安陽

錫有錫春秋時

日錫穴

左傳文十一年楚伐麋至于錫穴

上庸本庸國

房陵

巴漢志曰建安

十三年別蜀新城郡有維山維水所出東入瀘

巴郡

秦置雒陽西二千七百里譙周巴記曰初平六年趙穎分巴為一郡欲得巴舊名故郡以墊江

為治安漢以下為求寧郡建安六年劉綽分巴以末寧

為巴東郡以墊江為巴西郡蜀都賦注云銅梁山在巴

東于寶搜神記曰有澤水民謂神龍不可鳴鼓其傍

即使大雨蜀都賦曰潛龍蟠於沮澤應鳴鼓而興雨

四城戶三十一萬六百九十一口百八萬六千四十九

江州

杜預曰巴國也有塗山禹娶塗山華陽國志曰

膏澤鮮芳貢粉

京師因名粉水

宕渠有鐵

胸忍

巴漢志曰山有

案本傳有俞水

巴漢志曰有彭

魚復

古庸國左傳文十

池大澤名山靈臺

見孔子內讖

臨江

史記蘇代曰

也

扞水有扞關

史記曰楚肅王

枳

楚得枳而國

亡華陽國志有明月

涪陵出丹

巴記曰靈帝分涪陵置

峽廣德嶼者是也

涪陵

巴漢志曰涪陵

巴郡之南鄙從枳南入折丹涪水本與墊江安漢

平都巴記曰和帝分枳置充國永元二年分閬中置巴記曰初平四年復分爲

宣漢巴漢記曰和帝分宕渠之東置漢昌永元中置巴記曰分宕渠之北而置之

廣漢郡高帝置雒陽西二千里十一城戶十二萬九千八百六

十五口五十萬九千四百三十八雒州刺史治新

都華陽國志曰有金堂山水通巴漢縣竹地道記曰有紫巖山縣水之所出焉什邡涪

梓潼地道記五婦山馳水出建安二十二年劉備以爲郡白水山海經曰

廣漢有沈水華陽國志曰有劍閣道三十里至險德陽

蜀郡秦置雒陽西三下一百里十一城戶二十萬四百五十二口

百三十五萬四百七十六成都蜀都賦注曰武帝元鼎二年立成都郭十

八郫江原繁廣都任豫益州記曰縣有望川源

臨邛博物記曰有火井深二二三丈在縣南

井中火即滅絕不復然蜀都賦注曰火井欲出其火先

以家火投之須臾許隆隆如雷聲爛然通天光耀十里

前氏道蜀王本紀曰縣前有兩岷山在西徼外山海經曰

岷山江水出焉東北注于海中多良龜其上多金玉其

數千斤曰夔蜀都賦注曰岷山特多藥汶江道華陽國

水駭水出焉多水寒盛夏凝凍不八陵廣柔帝王世

萬曆二十四年刊

後漢書卷三十三

郡國志

三

生石紐縣有石紐邑華陽國志曰夷人營其地方百里不敢居牧有過逃其野中不敢追云畏禹神能藏三年為人所不得則共原

捷為郡武帝置雒陽西二千二百九城戶十二萬七

千七百一十三口四十一萬一千三百七十八武陽

有彭亡聚岑彭死處南中志曰縣南二十里彭望山益

彭祖冢上資中牛鞞南安蜀都賦注曰縣之南有

越嶲有魚泣津蜀都賦注曰魚符津數百步在縣北三

郡有道廣四五丈深或百丈斬鑿之跡今存昔唐蒙所

造博物記縣西百里有牙門山華陽國志曰縣西有熊

耳峽南有峨眉山棘道華陽國志曰治馬湖江會水通

去縣八十餘里越嶲舊本有棘人有荔枝薑蒟

有玉岳蘭李水燒之崖有五色赤白映水玄江陽華陽

若魚從楚來至此而止畏崖映其水故也國志

曰江維會有方蘭祀江中有大闕小闕蜀都賦注云沱

潛既道從縣南流至漢嘉縣入大穴中通剛山下因南

出水是也荷節南廣漢安

牂牁郡武帝置雒陽西十六城戶二萬一千五百二

十三口三十六萬七千二百五十三故且蘭地道記

水平夷營母斂談指出丹南中志

津江江有瘴氣夜郎出雄黃雌黃案本傳有竹同竝談橐

漏江母單宛溫南中志曰縣北三百里有盤江廣

鐔封華陽國志漏臥數百步深十餘丈此江有毒氣進乘

西隨地道記曰麋水西受徽句町案本傳有桄榔木

越嶲郡武帝置雒陽西十四城戶十二萬一百二十

萬曆二十四年刊

口六十二萬三千四百一十八 邛都南山出銅南中志曰

縣東南數里有水名邛廣都河從廣二十里深百餘丈有魚長一二丈頭特大遙視如戴鐵釜狀華陽國志曰

河有噴雋山又有溫水穴冬夏常熱遂久華陽國志曰有縹碧石有綠碧靈關道

華陽國志曰有銅山又有利慈臺登出鐵華陽國志曰有孫水一日青

蛤有禺同山俗謂有金馬碧雞華陽國志曰有卑水華陽

國志曰水三縫華陽國志曰通道寧州度瀘得蛤縣有

老傳言夷昔牧豬於此一朝會無出鐵稱縣東山出碧

亦玉類華陽國志曰故濮人邑也今有濮人冢冢不閉

戶其中多珠人不可取取之不祥有元馬河元馬日行

千里縣有元馬祠民居家馬牧山下或產駿駒云元馬

子也今其有元馬逕厥迹存焉定苻華陽國志縣在郡西度

羊可取也河中見子土地定苻瀘水賓岡徼白摩沙夷

有鹽坑積薪以齊水灌而後焚闡華陽國志曰故邛

之咸白鹽漢末夷等皆鋸之闡人邑治邛都城蘇

示 大苻 苻秦 姑復 地道記鹽池澤在南

益州郡 武帝置故滇王國雒陽西五千六百里諸葛

此等並皆未詳所在縣 十七城戶二萬九千三十六口十一萬八

百二 滇池出鐵有池澤澤在縣西見前書南中北有

黑水祠華陽國志曰水是溫泉勝休南中志曰有大河

數十丈池道記曰水俞元裝山出銅華陽國志在

東至母掇入橋水律高

石室山出錫 監町山出銀鉛 賁古采山出銅錫前

日在羊山出銀鉛在縣西地道記母掇地道記曰有建

伶 穀昌 牧靡李奇曰靡音味 昆澤 同瀨地道

銅虜山米水所出同勞 雙栢出銀 連然 栢棟地道記連山無血水

出秦臧

永昌郡明帝永平二年分益州置雒陽西七十一里六十里廣志曰永昌一郡見龍之耀日月相屬

八城戶二十三萬一千八百九十七口百八十九萬

七千三百四十四 不韋出鐵華陽國志曰孝武置不韋縣徙南越相呂嘉子

孫宗族居之因名不本西南夷史記曰古為雋昆雋唐明古今注曰永平十年置益

州西部都尉治雋應鎮尉哀牢人櫟榆 比蘇 櫟榆有

廣志曰存甲鳥山縣西北八十里在阜山衆鳥千百羣共會鳴呼啁嘶每歲七月八月晦望寧集六日則止歲

凡六至雉雀來甲特悲其方人夜然伺取無素不食

者以為義鳥則不取也俗言鳳凰死於此山故衆鳥來弔地道記有邢龍雲南南中志曰縣西高山相連有大

澤在縣東 泉水周旋萬步名馮河縣西北

百數十里有山衆山之中特高大狀如扶風太一鬱然高峻與雲氣相連結因視之不見其山固陰沍寒雖五

月盛暑不熱廣志哀牢永平中置故牢王國 博南末

日五月霜雪皓然 華陽國志曰西山高三十里越得蘭

平中置南界出金滄水有金沙流取融為金有光珠穴

廣志曰有虎鬼生地中其上及傍不生草深者四五八九尺大者如斛削去外中成虎鬼如升初如桃膠凝皮

堅成也 廣漢屬國都尉故北部都尉屬蜀郡安帝時戶三萬

七千一百一十口二十萬五千六百五十二 陰平道

甸氏道華陽國志曰有白水出徼外入漢剛氏道華陽國志曰涪水

蜀郡屬國故屬西部都尉延光元年戶十一萬一千

五百六十八口四十七萬五千六百二十九 漢嘉故

青衣陽嘉二年改

有蒙山

華陽國志曰有洙水從邛來出岷江又從岷山西來

入江合郡下青衣江入大江土地多山蜀都嚴道有邛賦曰廓靈關而為門注曰山名也地在縣南

棘九折坂者邛刻置

山海經曰崆峒山江出焉郭璞曰

有長嶺若棟八渡之難楊母閣之峻昔楊氏倡造作閣故名焉邛崃山本名邛作故邛人存人界也巖阻峻迴

曲九折乃至山上凝冰夏結冬則劇寒王陽行步至此退徒

華陽國志曰旄地也在邛崃山表邛人自蜀入度此山甚險難南人毒之故名邛崃有鮮水若水一名洲

江

犍為屬國

故郡南部都尉永初元年以爲屬國都尉別領二城 戶七千九百三

十八口三萬七千一百八十七

朱提

南中志曰縣有大淵池水名于

項池西南二里有堂狼山多毒草盛夏之月飛鳥過之不能得去蜀都賦注曰有靈池在縣南數十里

七里 山出銀銅 案前書朱提銀重以八兩爲一流直一千有銀窟數處諸葛亮書云漢嘉

舍朱提銀採之不足以自食 漢陽

右益州刺史部郡國十二縣道一百一十八

本梁州袁

士松書曰建安二十年復置漢寧郡漢中之安陽西城郡分錫上庸爲上庸郡置都尉

隴西郡

秦置雒陽西二

十一城戶五千六百二十八

口二萬九千六百三十七

狄道

安故

氏道養水

出此

巴漢志曰漢水二源東源出縣之養山名養南都賦注曰漢水源出隴西經武都至武關山歷南陽

界出沔口入江巴漢志曰西漢隴西蟠冢山首陽有鳥

鼠同穴山

爾雅曰其鳥爲鷓其鼠爲鼯如人家鼠而短尾鷓似鷄而小黃黑色穴地入三四尺鼠在

內鳥在外孔安國尚書傳曰共爲雌雄張氏地理記云不爲牝牡山海經曰山多白虎白玉 渭水出

地道記曰有三
危三苗所處
大夏 襄武有五雞聚 臨洮有西頃

山 前志曰在縣西本傳
枹罕故屬金城 白石故屬金

城 鄯 河關故屬金城 積石山在西南河水出

漢陽郡 武帝置為天水永平十七年更名在雒陽西
二千一百里秦州記曰中平五年分置南安郡獻

帝起居注曰初平四年十二月已分
漢陽上郡為永陽以鄉亭為屬縣 十三城戶二萬七

千四百二十三口十三萬一百三十八 冀 史記曰秦

戎 有朱圜山 前志曰在縣南 有緹羣山 有雒門聚 來欽破 隗囂處 望

恒 阿陽 略陽 有街泉亭 街水故 勇士 成紀 帝

世紀曰巴儀 隴州刺史治 漢官云去雒陽 有大坂名隴

氏生於成紀 二百里 有秦亭 秦之先封 獬道 史記秦孝公 蘭干 平襄 顯

東西百八十里登山嶺東望秦川四五百里極目民然
山東人行役升此而顧瞻者莫不悲思故歌曰隴頭流

水分離四下念我行役飄然曠野登高遠望涕
零雙墮度肝隴無蠶桑八月乃麥五月乃凍解 獬抵聚

有秦亭 秦之先封 獬道 史記秦孝公 蘭干 平襄 顯

親 上邽故屬隴西 秦州記曰縣北有利山川中平地

二楊樹大數十 西故屬隴西有嶓冢山西漢水 史記曰

仲居西土徐廣曰今之西縣鄭玄
曰西在隴西今謂之八充山

武都郡 武帝置雒陽西一 七城戶二萬一百二口八

萬一千七百二十八 下辨 有赤 武都道 華陽國志曰

上祿 故道 于寶搜神記曰有奴特 河池 地道記曰沮

沔水出東狼谷 羌道

萬曆二十四年刊 後漢書卷三十三 郡國志 八

金城郡

昭帝置雒陽西二千八百里

十城戶三千八百五十八口

萬八千九百四十七

允吾

西羌傳有唐谷潦州有牢北山傍有三窟浩豐

有雒都谷馬武破羌處

令居

枝楊

金城

榆中

臨羌有昆

崙山

破羌

安夷

允街

安定郡

武帝置雒陽西千七百七百里

八城戶六千九十四口二萬九

千六十

臨涇

謝承書曰宣仲為長史長板留改曰宜民見李固傳而志無此改豈承之妄乎

高平有第一城

高峻所據

朝那

有秋淵方四十里停不流冬夏不增減不生草木郭璞注

山海經曰涇水出縣西丹頭山入渭

烏枝有瓦亭

牛邯軍處

山薄落谷

本傳有龍池山

地道記曰

三水

有左谷盧芳所居

陰盤

舊有陰密縣未詳所并杜預曰安定陰密縣古

密須國史記曰秦遷白起于陰密山海經曰溫水出崆峒山在臨汾南入河華陽北郭璞曰水常溫彭陽

鶉觚故屬北地

北地郡

秦置雒陽西千一百里

六城戶三千一百二十二口萬

八千六百三十七

富平

泥陽有五柞亭

地道記曰泥水出部

邳北蠻中弋居有鐵

廉

前志甲移山在西北

參繇故屬安定

有青山謝沈書

屬國降羌胡數千人居山田畜靈州

武威郡

故匈奴休屠王地武帝置雒陽西三千五百里

十四城戶萬四十二

口三萬四千二百二十六

姑臧

地道記南山谷水所出

張掖

武威

休屠

楛次

鸞鳥

樸剽

媼圍

宣威

倉松

地道記曰南山松陝水所出

鶉陰故屬安定

租厲故屬安定

顯美故屬張掖

左騎千人官

張掖郡 故匈奴昆邪王地武帝置雒陽西四千里 八城戶六千

五百五十二口二萬六千四十 麟得 昭武 刪丹

弱水出 氏池 屋蘭 日勒 驪軒 番和

酒泉郡 武帝置雒陽西四千里 九城戶萬二千七百六 福

祿 表氏 樂涇 玉門 會水 沙頭 安彌故曰

緩彌 乾齊 延壽 博物記曰縣南有山石出泉水大

肉泊美羨永永如不凝膏然之極明不可食縣人謂之石漆

敦煌郡 武帝置雒陽西五千里者舊記曰國當乾位

地列良墟水有縣泉之神山有鳴沙之異川無蛇虺澤無兕虎華戎所支一都會也 六城戶七百四十八口二萬九千

一百七十 敦煌 古瓜州出美瓜 冥安 效穀

拼泉 廣至 龍勒有玉門關

張掖屬國 武帝置屬國都尉以主蠻夷降者安帝時別領五城 戶四千六百五

十六口萬六千九百五十二 候官 左騎 千人司

馬官千人官

張掖居延屬國 故郡都尉安帝別領一郡 戶一千五百六十口四

千七百三十三居延有居延澤古流沙 獻帝建安末立為西海郡

右涼州刺史部郡國十二縣道候官九十八 袁山松書

日興平元年分安定鶉觚右扶風之漆置新平郡

上黨郡 秦置雒陽北 十三城戶二萬六千二百二十

二口十一萬七千四百三 長子 山海經曰有發鳩之山章水出焉上黨記

曰關城都尉所治令狐徵君隱城東山中去郡六十里
即壺關三老令狐茂上書訟侯太子者也茂即葬其上

屯留絳水出上黨記曰有鹿谷山濁漳所出**銅鞮**上黨記曰

晉別宮墟關猶有北城去晉宮二十里沾山海經曰有
羊舌所邑左傳成九年晉執鄭伯於此

金玉其下有銅郭璞云此沾**涅有闕與聚**史記曰趙奢破秦兵闕與

于河郭璞曰在涅襄垣上黨記曰邑帶壺關有黎亭

故黎國文王戡黎即此也上黨記曰東山**汝氏有長平**

亭史記曰白起破趙長平上黨記**高都**前志曰有天井

居天井即天門也博物潞本國左傳哀四年齊伐晉壺

口關上黨記曰潞濁漳也縣城臨潞晉荀林父伐曲梁

在城西十里今名石梁又東北八十里有黎城臨壺口

關至建安十一年從洶河口鑿**猗氏**漢書音義**陽阿侯**

入潞河名泉州梁以通于海

國 穀遠上黨記曰有單十

太原郡秦 十六城戶二萬九百二口二十萬一百二

十四 晉陽本唐國毛詩譜曰堯始都於 有龍山晉水

所出山海經曰有懸甕之山其上多玉其下多銅其獸

遷實沈于大夏賈逵曰陶唐之刺史治漢官曰南有梗

胤劉累也杜凱曰今晉陽縣

見巫界休有界山有縣上聚左傳曰晉文公以縣上為

臯山故太原有千畝聚左傳曰晉為千榆次左傳謂有鑿

俗有寒食史記曰韓魏殺智中都左傳昭二年執陳無宇於中

壺史記曰韓魏殺智中都左傳昭二年執陳無宇於中

是也于離茲氏狼孟鄔史記韓信破夏說於孟晉大

丙平陶 京陵春秋時九京禮記曰趙武從先大夫於

萬曆二十四年刊

墓也京字之陽曲 大陵有鐵史記曰趙肅侯游夫 誤當為九原佳出於鹿門即大陵 祁

慮虎 陽邑有箕城左傳倍三十三 年晉敗拔于箕

上郡秦置 十城戶五千一百六十九口二萬八千五百

九十九 膚施 白土 潦垣 奢延 雕陰 橫林

定陽 高奴 龜茲屬國 侯官

西河郡武帝置維陽北 十二城戶五千六百九十八

口二萬八百三十八 離石 平定 美稷 樂街

中陽 臯狼 平周 平陸 益蘭 園陰 蘭 園

陽 廣衍

五原郡秦置為九原 十城戶四千六百六十七口二

萬二千九百五十七 九原 五原 臨沃 父國

河除 武都 宜梁 曼柏 成宜 西安陽北有陰

山徐廣曰陰山在河南陽山在河北史記曰蒙

雲中郡秦置 十一城戶五千三百五十一口二萬六千

四百三十 雲中 咸陽 箕陵 沙陵 沙南案烏

蘭池城烏桓 北輿 武泉 原陽 定襄故屬定襄

成樂故屬定襄 武進故屬定襄

定襄郡高帝置 五城戶二千一百五十三口萬三千五

百七十一 善無故屬鴈門 桐過 武成 駱 中

陵故屬鴈門

鴈門郡 秦置雒陽北 十四城戶三萬一千八百六十

二口二十四萬九千 陰館 史記曰漢蘇意軍句注應劭曰山險名也在縣爾雅

八陵西險鴈門是也郭璞曰即鴈門山 繁峙 樓煩武

州 前書武帝誘匈奴入武州塞 汪陶 劇陽 崞 平城 前書高帝被圍白登

服虔曰去 塙 馬邑 于寶搜神記曰昔秦人築城於武州塞內以備胡城成而崩仆數矣

有馬馳走一地周旋反覆父老異之因 鹵城故屬代郡

依以築城城乃不崩遂名之為馬邑 鹵城故屬代郡

山海經曰秦戲之山無草木多金玉呼沱之水出焉郭璞曰今呼沱河縣武夫山周禮并州其川呼沱魏志曰

建安十年鑿渠自呼沱入分名平虜渠 廣武故屬太原有夏屋山 史記曰趙襄子

北登夏屋山以銅斗殺代王郭璞曰爾雅 原平故屬太

山中有獸形如菟相負共行土俗名之蹙 原平故屬太

原 古史考曰趙衰居原今原平縣 疆陰

朔方郡 武帝置 六城戶千九百八十七口七千八百四

十三 臨戎 三封 朔方 沃野 廣牧 大城故

屬西河 右并州刺史部郡九縣邑侯國九十八 古今注曰

年十月西河上郡屬魏魏志曰建安二十年省雲中定襄五原朔方置一縣領其民合以為新興郡

涿郡 高帝置雒陽東北千八百里 七城戶十萬二千二百一十八

口六十三萬三千七百五十四 涿 迺侯國 史記漢武帝至

鳴澤服虔曰 故安易水出電水出 案本記永元十五年 范

在縣北界 陽侯國 良鄉 北新城有汾水門 史記曰趙 方城故

屬廣陽有臨鄉 故縣後省惠文王與燕臨樂 有督亭 劉向別錄曰

亢膏腴之地史

記荆軻奉督
亢圖入秦

廣陽郡 高帝置為燕國昭帝更名為郡 五城戶四萬

四千五百五十口二十八萬六百 世祖省并上谷永平八年復 薊本燕國刺史治

漢官曰維陽 廣陽 昌平故屬上谷 軍都故屬上谷

安次故屬勃海

代郡 秦置維陽東北二千五百里古今 十一城戶二

萬一百二十三口十二萬六千一百八十八 高柳

桑乾 道人 當城 馬城 班氏 犴氏 比平邑

永元八年復 東安陽 平舒 代 千寶搜神記曰代

日亡西南板四五十里於澤中自立結葦為外門因就 營築焉故其城周圓二十五丈為九門故城處門之以

為市

上谷郡 秦置維陽東北 八城戶萬三百五十二口五

萬一千二百四 沮陽 潘永元十一年復寧 廣寧

居庸 雒督 涿鹿 帝王世紀曰黃帝所都有生九

城南張宴曰在上谷于瓚案禮五帝位云黃帝與 下落

赤帝戰于阪泉之野不在涿鹿是伐蚩尤之地 漁陽郡 秦置維陽東 九城戶六萬八千四百五十六

口四十二萬五千七百四十 漁陽有鐵 狐奴 潞

雍奴 泉州有鐵 平谷 安樂 儻奚 獷平

右北平郡 秦置維陽東北 四城戶九千一百七十口

五萬二千四百七十五 上垠 徐無 俊靡無終

遼西郡

秦置雜陽東北二千三百里

五城戶萬四千一百五十口

八萬一千七百一十四

陽樂 海陽 令支有孤竹

城伯夷叔齊本國肥如

臨渝山海經曰碣石之山編水出焉其上有玉其下有青碧水經曰

在縣南郭璞曰或曰在右北平驪城縣海邊山也

遼東郡

秦置雜陽東北三千六百里案本紀和帝永元十六年郡復置西部都尉官

十一

城戶六萬四千一百五十八口八萬一千七百一十四

襄平 新昌 無慮 望平 侯城 安市平郭有

鐵

西安平

魏氏春秋曰縣北有小水南流入海句驪別種因名之小水循

汶 番汗

沓氏

玄菟郡

武帝置雜陽東北四千里

六城戶一千五百九十四口四

萬三千一百六十三

高句驪遼山遼水出

山海經

平東郭璞曰出塞外御白平山遼山小遼水所出

西蓋鳥 上殷台 高顯故

屬遼東

侯城故屬遼東

遼陽故屬遼東

東觀書安帝即位之

年分三縣來屬

樂浪郡

武帝置雜陽東北五千里

十八城戶六萬一千四百九十

二口二十五萬七千五十

朝鮮 誨耶 溟水 舍

資 占蟬 遂城 增地 帶方 駟望 海冥 列

口

郭璞注山海經曰列水名列水在遼東

長岑 屯有 昭明 鏤方

提奚 渾彌 樂都

遼東屬國

故郡鄉西部都尉安帝時以為屬國都尉別領六城雜陽東北三千二百六十一里

萬曆二十四年刊

後漢書卷三十三

郡國志

十五

昌遼故天遼屬遼西何法盛晉書賓徒故屬遼西 徒

河故屬遼西 無慮有醫無慮山 險瀆史記曰王險

房

右幽州刺史部郡國十一縣邑侯國九十

南海郡武帝置雒陽南七城戶七萬一千四百七十

七口二十五萬二百八十二 番禺山海經注桂林八

云今博羅有羅浮山自會稽浮往中宿 龍川 四會

揭陽 增城有勞領山

蒼梧郡武帝置雒陽南十一城戶十一萬一千三

百九十五口四十六萬六千九百七十五 廣信漢官

治去雒陽九千里謝沐 高要 封陽 臨賀 端谿

富川 荔浦 猛陵地道記曰龍 鄧平永平

鬱林郡秦桂林郡武帝更名十一城 布山 安廣

阿林 廣鬱 中溜 桂林 潭中 臨塵 定周

增食 領方

合浦郡武帝置雒陽南九五城戶二萬三千一百二

十一口八萬六千六百一十七 合浦 徐聞交州記

吳公皮高涼建安二十五年臨元 朱崖

交趾郡武帝置即安陽王國十二城 龍編交州記

帶江有仙山數百里羸樓地道記曰南定安交州記曰

有三湖有注元二水越侯織在此 越人鑄銅

萬曆二十四年刊

後漢書卷三十三

郡國志

其

為船在江
潮退時見
苟漏
交州記曰有潛水牛上
岸共關角軟還復出
麓冷
曲陽

北帶
稽徐
西于
朱戴
封谿
建武十九年置
交

記有隄防龍門水深百尋大魚登此門化成龍不得過
曝鯁點額血流此水恒如丹池有秦潛江出嘔山分為
九十九流三百餘
望海
建武十九年置

九真郡
武帝置雒陽南萬
一十五百八十里
五城戶四萬六千五百一

十三口二十萬九千八百九十四
胥浦
居風
交州
記曰

有山出金牛往往夜見光
曜十里山有風門常有風
咸權
無功
無編

日南郡
秦象郡武帝更名雒
陽南萬三千四百里
五城戶萬八千二百六

十三口十萬六百七十六
西卷
朱吾
交州記曰其
民依海際居

不食米
盧容
交州記曰
象林
今之林
比景
博物記曰日
止資魚
有採金浦
邑國

行不見夫其狀鼎
匪白裸袒無衣襦

右交州刺史部郡七縣五十六
王範交廣春秋
交州治羸陽縣

封五年移治蒼梧廣信縣建安十五年治番禺
詔書以州邊遠使持節并七郡皆授鼓吹以重威
鎮

漢書地理志承秦三十六郡縣邑數百後稍分析至子

孝平凡郡國百三縣邑道侯國千五百八十七世祖中

興惟官多役煩乃命并合省郡國十縣邑道侯國四百

餘所
應劭漢官曰世祖中興海內人民可得而數裁十
二三邊陲蕭條靡有遺郭塞破壞亭隊絕滅建

武二十一年始遣中郎將馬援謁者分築烽候堡壁稍
興立郡縣十餘萬戶或空置太守令長招還人民上笑
曰今邊無人而設長吏治之難如春秋素王矣
乃建立三營屯田殖穀弛刑謫徒以充實之
至明帝

萬曆二十四年刊
後漢書卷三十三
郡國志
十七

置郡一章帝置郡國二和帝置三安帝又命屬國別領

比郡者六又所省縣漸復分置至于孝順凡郡國百五

縣邑道侯國千一百八十八東觀書曰永興元年鄉三千六百八十一亭萬二千四百

四十民戶九百六十九萬八千六百三十口四千九百

一十五萬二百二十應劭漢官儀曰永和十一年戶則多九十七

千五百八十八又帝王世紀永嘉二年戶則多九十七

萬八千七百七十一口七百二十一萬六千六百三十

六應載極盛之時而所殊甚眾舍永嘉多取永和少良

不可解皇甫謐校覈精審復非謬記未詳孰是豈此是

順朝時書後史即為本乎伏無忌所記每帝崩輒最戶

口及黎田大數今列于後以見茲減之差焉○光武中

元二年戶四百二十七萬九千六百三十四口二千一

百萬七千八百二十○明帝永平十八年戶五百八十一

六萬五千七百七十二口三千四百一十二萬五千二百

○章帝章和二年戶七百四十五萬六千六百八十八

口四千三百三十五萬六千三百六十七○和帝永興

元年戶九百二十三萬七千一百一十二口五千二百

二十五萬六千二百二十九墾田七百三十二萬一百

七十頃八十八畝百四十四步○安帝延光四年戶九百六

十四萬七千八百三十八口四千八百六十九萬七百

八十九墾田六百九十四萬二千八百九十二頃一十

三畝八十五步○順帝建康元年戶九百九十四萬六

千九百一十九口四千九百七十三萬五千五百五

六百八十九萬六千二百七十一頃五十六畝一百九

十四步○冲帝永嘉元年戶九百九十三萬七千六百

八十九墾田六百九十四萬四千一百八十三墾田六

百九十五萬七千六百七十六頃二十畝百八步○質

帝本初元年戶九百三十四萬八千二百二十七口四

千七百五十六萬六千七百七十二墾田六百九十三

萬一千二百二十三頃三十八畝

贊曰衆安后載致洽區分侯罷守列民無常君稱號遷

隔封割糾紛略存減益多證前聞

萬曆二十四年刊

後漢書卷三十三

郡國志

卷八

後漢書卷三十三終

後漢書卷三十四

百官志第二十四

梁剡 劉昭注補

皇明國 子 監 祭酒 臣李廷機

承直郎國子監司業 臣方從哲等奉

勅重校刊

百官一 太傅 太尉 司徒 司空 將軍

漢之初興承繼大亂兵不及戢法度草創略依秦制後嗣因循至景帝感吳楚之難始抑損諸侯王及至武帝多所改作然而奢廣民用匱乏世祖中興務從節約并官省職費減億計所以補復殘缺及身未改而四海從

風中國安樂者也昔周公作周官分職著明法度相持

王室雖微猶能久存今其遺書所以觀周室牧民之德

既至又其有益來事之範殆未有所窮也故新汲令王

隆作小學漢官篇諸文個說較略不究案胡廣注隆此

前安帝時越騎校尉劉千秋校書東觀好事者樊長孫

與書曰漢家禮儀叔孫通等所草創皆隨律令在理官

藏於几閣無紀錄者久令二代之業闕而不彰誠宜撰

次依擬周禮定位分職各有條序令人無愚智入朝不

惑君以公族元老正丁其任焉可以已劉君遷為宗正

與邑子通人郎中張平子參議未定而劉君遷為宗正

衛尉平子為尚書郎太史令各務其職未暇恤也至順

帝時平子為侍郎典校書方竹思官解說乃欲以漢次

述漢事會復遷河間相遂莫能立也述作之功獨不易

矣既感斯言願見故新汲令王文山小學為漢官篇略

道公卿內外之職旁及四夷博物條暢多所發明足以

知舊制儀品蓋法有成易而道有因革是以聊集所宜

為作詰解各隨其下綴續後事令世施行庶明唯班固

厥旨廣前後憤盈之念增助來哲多聞之覽焉

著百官公卿表記漢承秦置官本末訖于王莽差有條

貫然皆孝武奢廣之事又職分未悉世祖節約之制宜

為常憲故依其官簿粗注職分以為百官志臣昭曰本

注曰百官簿今昭又採異同俱為細字如或相冒兼應

注本注尤須分顯故凡是舊注通為大書稱本注曰以

表其凡置官之本及中興所省無因復見者既在漢書

百官表不復悉載

太傅上公一人大戴記曰傅傳之德義也應劭漢官儀

之德不知君民之道不見禮義之正詩書無宗學業不

法此太師之責也古者齊太公職之天子不惠於庶民

不禮於大臣不中於折獄無經於百官不哀於喪不敬

於祭不戒於齊不信於事此太傅之責也古者周公職

萬曆二十四年刊

後漢書卷三十四 百官志 二

之天子處位不端受業不敬言語不叙音聲不中進退
升降不以禮俯仰周旋無節此太保之責也古者燕召
公職之天子燕業反其學左右之習詭其師答諸侯遇
大臣不知文雅之辭言語之道簡聞少誦不博不習此
少師之責也天子居處出入不以禮衣服冠帶不以制
御器列側不以度采服從好不以章忿悅不以義與奪
不以節此少傅之責也天子居處燕私安而易樂而耽
飲食不時醉飽不節寢起早晏無常玩好器弄無制此
少保之責也此古天子目輔弼之禮也自為天子本注
而賢智維之故能慮無失計舉無過事終身得中

曰掌以善導無常職世祖以卓茂為太傅薨因省其後

每帝初即位輒置太傅錄尚書事薨輒省胡廣注曰猶古冢宰總已

之義也案靈帝之初以陳蕃為太傅蕃誅以胡廣代始
不止一人也董卓在長安又自尊為太師位在太傅上
應劭漢官儀曰太師古官也平帝元年孔光以太傅見
授詔太師無朝十日一賜餐賜靈壽杖省中施坐置几
太師人省中用杖自是而闕又漢官云太傅長史一人
秩千石掾屬二十四人令史御屬二十二人荀綽晉百

官表注曰漢太傅置掾屬十人御屬一人令史十二人置長史與漢異

太尉公一人應劭曰自上安下曰尉武官悉以為稱前

候云舜為太尉束皙據非秦官以此追難玄馬臣昭曰
緯候眾書宗貴神詭出沒隱顯動挾誕怪該覈陰陽微
迎起伏或有先徵時能後驗故守寄構思雜稱曉輔通
儒達好時略文滯公輸益州具於張衡之詰無口漢輔
炳乎尹敏之諷圖讖紛偽其俗多矣太尉官實司天虞
舜作宰璇衡賦政將是據後位以書前非唐官之實號
乎太尉所職即舜所掌遂以同掌追稱太尉乃中候之
妄蓋非官之為謬康成淵博自注中候裁及注禮而忘
舜位豈其實哉此是不發譏於中候而正之於月令也
廣微之謂未探頌意說苑曰當堯之時舜為司徒新論
曰昔堯試於大麓者領錄天子事如今尚書官矣古史
考曰舜居百揆總領百事說者以百揆堯初別置於周
更名冢宰本注曰掌四方兵事功課歲盡即奏其殿最
斯其然矣而行賞罰凡郊祀之事掌亞獻大喪則告諡南郊凡國

有大造大疑則與司徒司空通而論之國有過事則與

二公通諫爭之世祖即位為大司馬漢官儀曰元狩六年罷太尉法周制

置司馬時議者以為漢軍有官候千人司馬之號建武二十

七年改為太尉蔡質漢儀曰府開闕王莽初起大司馬後篡盜神器故遂去其闕漢官儀曰

張衡云明帝以司馬司空府欲復更大尉府時公趙熹

也西曹掾安眾鄭均素好名節以為朝廷新造北宮整

飭官寺早魁為虐民不堪命曾無殷湯六事周宣雲漢

之辭今府本館陶公主第舍員職既少自足相容熹表

陳之即聽許其冬臨辟雍歷二府見皆壯麗而太尉府

獨卑陋顯宗東顧歎息曰惟牛縱酒勿令乞兒為宰時

熹子世為侍中驂乘歸具白之熹以為恨頗譴責均均

自劾去道發病亡古今注曰永平十五年更作太尉司

徒司空府開陽城門內與此不同臣昭長史一人千石

案劉虞為太司馬而與太尉並直馬本注曰署諸曹掾史屬二十四人本注

盧植禮注曰如周小宰

曰漢舊注東西曹掾比四百石餘掾比三百石屬比二

百石故曰公府掾比古元士三命者也或曰漢初掾史

辟皆上言之故有秩比命士其所不言則為百石屬其

後皆自辟除故通為百石云漢書音義曰正西曹主府

史署用東曹主二千石長吏遷除及軍吏戶曹主民戶

祠祀農桑奏曹主奏議事辭曹主辭訟事法曹主郵驛

科程事尉曹主卒徒轉運事賊曹主盜賊事決曹主罪

法事兵曹主兵事金曹主貨幣鹽鐵事倉曹主倉穀事

黃閣主簿錄省眾事應劭漢官儀曰世祖詔方今選舉賢俊朱紫錯用丞相故事四科取

士一曰德行高妙志節清白二曰學通行脩經中博士三曰明達法令足以決疑能案章覆問文中御史四曰

剛毅多略遭事不惑明足以決才任三輔令皆有孝悌
廉公之行自今以後審四科壁召及刺史二十石察茂
才尤異孝廉之吏務盡實覈選擇英俊賢行廉潔平端
於縣邑務授試以職有非其人臨計過署不便習官事
書疏不端正不如詔書有司奏罪名并正舉者又舊河
隄謁者世祖改以三府掾屬為謁者領之遷超御史中
丞刺史或為小郡監察黎陽謁者世祖以幽并州兵騎
定天下故於黎陽立營以謁者監之兵騎千人復除甚
重謁者任輕多放情態順帝改用公解府掾有清名威
重者遷超牧守焉漢官目錄曰建武十二年八月乙未
詔書三公舉茂才各一人廉吏各二人光祿歲舉茂才
四行各一人察廉吏三人中二千石歲察廉吏各一人
廷尉大司農各二人將兵將軍歲察廉吏各一人
二人監察御史司隸州牧歲舉茂才各一人
屬二十三人本注曰漢舊注公令史百石自中興以後
注不說石數御屬主為公御荀綽晉百官表注閣下令
史主閣下威儀事記室令史主上表章報書記門令史

主府門其餘令史各典曹文書

應劭漢官儀有官騎三十人

司徒公一人

孔安國曰司徒眾教以禮義

本注曰掌人民事凡教民

孝悌遜順謙儉養生送死之事則議其制建其度凡四

方民事功課歲盡則奏其殿最而行賞罰凡郊祀之事

掌省牲視濯大喪則掌奉安梓宮凡國有大疑大事與

太尉同世祖即位為大司徒

漢官儀曰王莽時議以漢無司徒官故定三公之號

曰大司馬大司徒大司空世祖即位因而不改蔡質漢
儀曰司徒府與蒼龍闕對厭於尊者不敢號府應劭曰
此不然丞相舊位在長安時府有四出門隨時聽事明
帝本欲依之迫於太尉司空但為東西門耳國每有大
議天子車駕親幸其殿殿西王侯以下更衣并存每歲
州郡聽採長吏臧否民所疾苦還條奏之是為之舉謠
言者也頃者舉謠言者掾屬令史都會殿上主者大言
某州郡行狀云何善者同聲稱之不善者各爾銜枚大
萬曆三十四年刊

較皆取無名勢其中或有愛憎微裁黜陟之暗昧也若
乃中山祝恬踐周召之列當軸處中忘蹇愕之節憚首
尾之譏懸囊捉撮無能清澄其與申屠須責鄧通王嘉
封還詔書邈矣乎周禮有外朝于寶注曰禮司徒府中
有百官朝會殿天子與丞建武二十七年去大漢舊儀
相決大事是外朝之存者元壽二年以丞相為大司徒郡國守長史上計事竟遣
公出庭上親問百姓所疾苦記室掾史一人大音讀勅
畢遣勅曰詔書殿下禁吏無苛暴丞史歸告二千石順
民所疾苦急去殘賊審擇良吏無任苛刻治獄決訟務
得其中明詔憂百姓困於衣食二千石帥勸農桑思稱
厚恩有以賑贍之無煩撓奪民時今日公卿以下務飾
儉恪奢侈過制度以益甚二千石身帥有以化之民冗
食者請諭以法養視疾病致醫藥務治之詔書無飾厨
養至今未變又更過度甚不稱歸告二千石務省約如
法且案不改者長吏以聞官寺鄉亭漏敗墻垣地壞不
治無辨護者不勝任先自劾不應法歸告二千石聽十
年更名相國家獻帝初董卓自太尉進為相國而司徒
不省及建安末曹公為丞相都慮為御史大夫則罷三
公官荀綽晉百官表注曰漢丞相府門無關不設鈴不

言其深大

長史一人千石掾屬三十一人

漢官曰

十人令史及御屬三十六人本注曰世祖即位以武帝故

事置司直居丞相府助督錄諸州建武十八年省也獻

起居注曰建安八年十二月復置司直不屬司徒掌督

中都官不領諸州九年十二月詔司直比司隸校尉坐

司空公一人馬融曰掌營城郭本注曰掌水土事凡營

城起邑浚溝洫修墳防之事則議其利建其功凡四方

水土功課歲盡則奏其殿最而行賞罰凡郊祀之事掌

掃除樂器大喪則掌將校復土凡國有大造大疑諫爭

與太尉同韓詩外傳曰三公之得者何曰司馬司空司

萬曆二十四年刊

後漢書卷之百

百官志

六

不和四時不節星辰失度災變非常則責之司馬山陵崩地川谷不通五穀不植草木不茂則責之司空君臣不正人道不和國多盜賊民怨其上則責之司徒故三公典其職憂其分舉其辨明其得此之謂三公之事

世祖即位為大司空應劭漢官儀曰綏和元年罷御史大夫官法周制初置司空議者又以縣道官獄司空故覆加大為建武二十七年去大

儀曰御史大夫勅上計丞長史曰詔書殿下布告郡國臣下承宣無狀多不究百姓不蒙恩被化守長史到郡與二千石同力為民興利除害務有以安之稱詔書郡國有茂才不顯者言殘民貪汚煩擾之吏百姓所苦務勿任用方察不稱者刑罰務於得中惡惡止其身選舉

今年盜賊孰與往年得無有羣輩大賊對上臣昭案獻帝建安十三年又罷司空置御史大夫御史大夫郗慮慮免不得補荀綽晉百官表注曰獻帝屬長史一人千

石掾屬二十九人漢官月錄云令史及御屬四十二人

將軍不常置本注曰掌征伐背叛比公者四第一大將軍次驃騎將軍次車騎將軍次衛將軍又有前後左右

將軍蔡質漢儀曰漢興置大將軍驃騎位次丞相車騎衛將軍左右前後皆金紫位次上卿典京師兵衛

四夷屯警初武帝以衛青數征伐有功以為大將軍欲尊寵之以古尊官唯有三公皆將軍始自秦晉以為卿號故

置大司馬官號以冠之其後霍光王鳳等皆然成帝綏和元年賜大司馬景丹為驃騎大將軍位在公下及前後

將軍為大司馬景丹為驃騎大將軍位在公下及前後左右雜號將軍衆多皆上征伐事訖皆罷

尉置護軍將軍亦皆比明帝初即位以弟東平王蒼有

尉置護軍將軍亦皆比明帝初即位以弟東平王蒼有

尉置護軍將軍亦皆比明帝初即位以弟東平王蒼有

尉置護軍將軍亦皆比明帝初即位以弟東平王蒼有

尉置護軍將軍亦皆比明帝初即位以弟東平王蒼有

尉置護軍將軍亦皆比明帝初即位以弟東平王蒼有

尉置護軍將軍亦皆比明帝初即位以弟東平王蒼有

尉置護軍將軍亦皆比明帝初即位以弟東平王蒼有

尉置護軍將軍亦皆比明帝初即位以弟東平王蒼有

賢才以為驃騎將軍以王故位在公上數年後罷章帝
即位西羌反故以舅馬防行車騎將軍征之還後罷和
帝即位以舅竇憲為車騎將軍征匈奴位在公下還復
有功遷大將軍位在公上復征西羌還免官罷安帝即
位西羌寇亂復以舅鄧騭為車騎將軍征之還遷大將
軍位如憲數年復罷自安帝政治衰缺始以嫡舅耿寶
為大將軍常在京都順帝即位又以皇后父兄弟相繼
為大將軍如三公焉梁冀別傳曰元嘉二年又加冀禮儀大將軍朝到端門若龍門詔者
將引增掾屬舍人令長史司馬皆一人千石東觀書曰
史官騎鼓吹各十人
將軍置長史司馬員
吏官屬位次太傅本注曰司馬主兵如太尉從事中

郎二人六百石本注曰職參謀議

東觀書曰人將

掾屬二十九人

案本傳東平王作驃騎掾史四十人

令史及御屬三十一

人本注曰此皆府員職也又賜官騎三十人及鼓吹

漢官儀曰鼓吹二十人非常員舍人十人

其領軍皆有部曲大將軍營五部

部校尉一人比二千石軍司馬一人比千石部下有曲

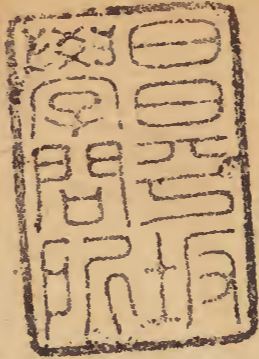
曲有軍候一人比六百石曲下有屯屯長一人比二百

石其不置校尉部但軍司馬一人又有軍假司馬假候

皆為副貳其別營領屬為別部司馬其兵多少各隨時

宜門有門候其餘將軍置以征伐無員職亦有部曲司

馬軍候以領兵其職吏部集各一人總知營事兵曹掾



史主兵事器械稟假掾史主稟假禁司又置外刺刺姦
 主罪法明帝初置度遼將軍以衛南單于衆新降有二
 心者後數有不安遂爲常守應劭漢官儀曰度遼將軍
 帝十八年行度遼將軍事安帝元初元年置真銀印青
 綬秩二千石長史司馬六百石東觀書云司馬二人

後漢書卷三十四終

應劭

