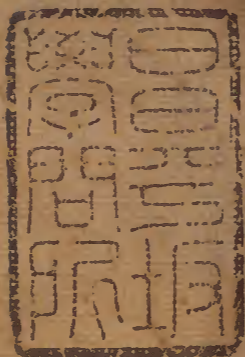


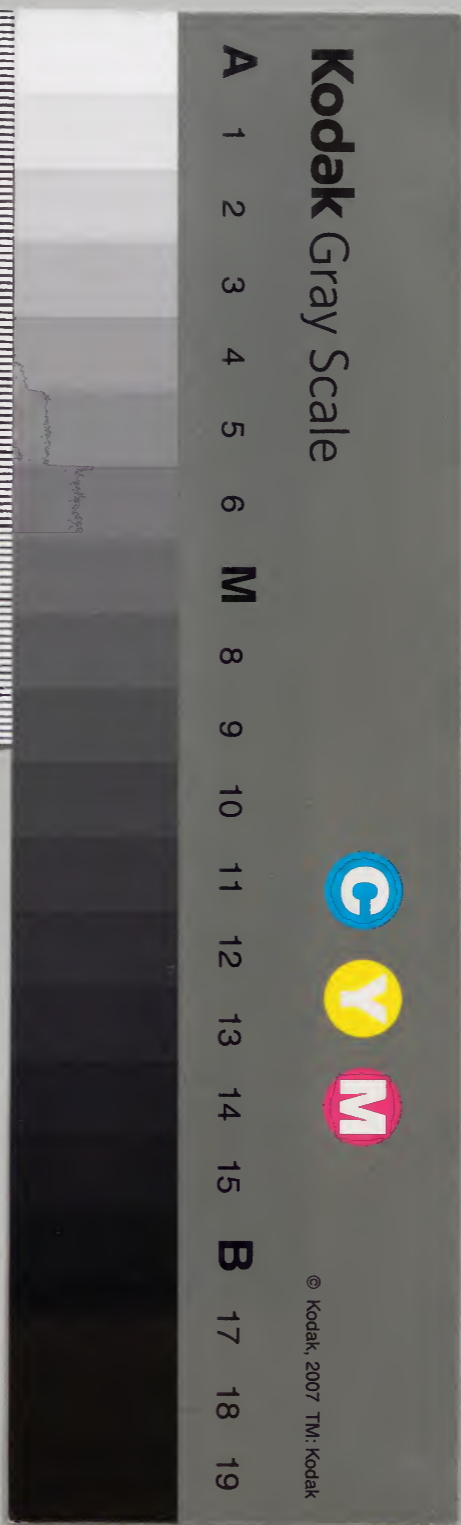
唐六典



漢書門			
九	一	七	八
三	一	〇	四
〇	〇	四	八
冊	架	函	號

內閣文庫			
九	一	七	八
三	一	〇	四
〇	〇	四	八
冊	架	函	號

內閣文庫			
番號	漢	9178	
冊數	30 (2)		
函號	293	57	



糊などで貼り付けられている部分がめくれない箇所あり

大唐六典尚書吏部表第二

御撰

集賢院學士兵部尚書中書令修國文

上柱國開國公 日南侯 李林甫等奉 勅撰

吏部尚書一人

侍郎二人

郎中二人

員外郎二人





大唐六典尚書吏部卷第二

御撰

集賢院學士兵部尚書兼中書令修國史

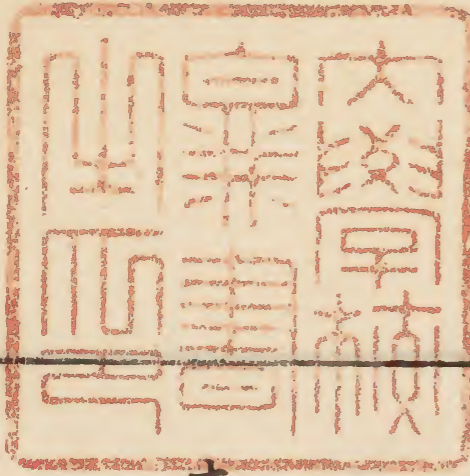
上柱國開國公臣李林甫等奉 敕注上

吏部尚書一人

侍郎二人

郎中二人

員外郎二人



淺草文庫



主事四人

令史三十人

書令史六十人

亭長八人

掌固十三人

旧唐志作十二人

司封郎中一人

員外郎一人

主事二人

書令史四人

書令史九人

掌固四人

司勳郎中一人

員外郎二人

主事四人

令史三十三人

書令史六十七人

旧唐志作六十八人

掌固四人

考功郎中一人

員外郎一人

主事三人

令史十五人

旧唐志作十三人

書令史三十人

旧唐志作二十五人

掌固四人

吏部尚書一人正三品

周之天官卿也漢舊儀云尚書四人為四曹

一曰常侍曹二曰二千石曹三曰民曹四曰

客曹成帝增置三公曹為五曹其常侍曹主

丞相御史公卿事後漢光武又分為六曹常

侍曹為吏部曹主選舉齋祀事漢末又改吏

部為選部專掌選舉事靈帝以梁鵠為選部

尚書魏改選部為吏部歷晉至宋孝武大明

二年置二吏部尚書廢五兵尚書尋復舊名

齊梁陳後魏北齊皆曰吏部尚書後周依周官置大冢宰卿一人七命隋復曰吏部尚書然此官歷代班序常尊不與諸曹同也漢官儀尚書秩五百石次補二千石晉令吏部尚書五時朝服納言饋進賢兩梁冠佩水蒼玉乘軺車皂輪袁子正書曰尚書佩契刀囊執版加簪筆焉自魏至梁並第三品梁秩加至中二千石後定十八班班多為貴吏部尚書

班第十四諸曹尚書班第十三陳梁梁上隋脫因

吏部尚書並正第三品皇朝曰之掌文官選

舉龍朔二年改為司列太常伯咸亨元年復

為吏部尚書光宅元年改為天官尚書神龍

元年復故按梁隋間恐當有後魏北齊四字

侍郎二人正四品上

周之天官小宰中大夫也漢已來尚書侍郎

今郎中之任也後周依周官隋煬帝三年尚

書六曹吏部禮部兵部刑部民部工部各置
侍郎一人以貳尚書之職並正第四品皇朝
諸曹侍郎降為正四品下惟吏部侍郎為正
四品上龍朔二年改為司列少常伯咸亨元
年復為吏部侍郎總章元年與兵部各增一
員光宅神龍並隨曹改復

吏部尚書侍郎之職掌天下官吏選授勳封考
課之政令凡職官銓綜之典封爵策勳之制權

衡殿最之法悉以咨之其屬有四一曰吏部二

曰司封三曰司勳四曰考功尚書侍郎總其職

務而奉行其制命凡太平御覽引六外百司之

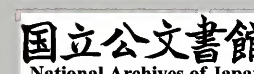
事由於所屬皆質正焉凡選授之制每歲孟冬

以三旬會其人去王城五百里之內集於上旬

千里之內集於中甸千里之外集於下甸以三

銓分其選一曰尚書銓二曰中銓三曰東銓以

四事擇其良一曰身二曰言三曰書四曰判



每試判之日皆平明集於試場試官親送侍

郎出問目試判兩道或有名名恐當作呂學士考

為等第或有試雜文以收其俊又

以三類觀其異一曰德行二曰才用三曰勞効

德鈞以才才鈞以勞其優者擢而升之否則量

以退焉所以正權衡擬旧唐志衡下脱明字與奪抑貪冒

進賢能也然後據其狀以覈之量其資以擬之

五品已上以名聞送中書門下聽制授焉六品

已下常參之官量資注定其才識頗高可擢為

拾遺補闕監察御史者亦以名送中書門下聽

敕授焉其餘則各量資注擬若都畿清望歷職

三任經十考已上者得隔路旧唐志路作品是授之不

然則否

謂監察御史左右拾遺大理評事畿縣丞簿

尉三任十考已上有隔品授者

凡出身非清流者不注清資之官

謂從流外及視品出身者其中書主書門下
錄事尚書都事歷任考詞使狀有清幹及德
行言語兼書判吏用經一當六考已上者
聽擬寺監丞左右衛及金吾長史

凡注官皆對面唱示若官資未相當及以為非
便者聽至三注三注不伏注初唐志注至冬檢
奮判注擬凡伎術之官皆本司銓注訖吏部承
以附甲焉

謂秘書殿中太僕寺等伎術之官唯得本司
遷轉不得外叙若本司無關者聽授散官有
關先授若再經考滿者亦聽外叙

凡同司聯事及句檢之官皆不得注大功已上
親凡皇親及諸軍功兼注員外官一本及旧唐志官作郎

其内外員外外官及檢試官本司長官量閑
劇取關恐當填歷清正舊人分判曹事自外
則不判若長官及別駕長史司馬等官則不

在此例

凡任官階卑而擬高則曰守階高而擬卑則曰
 行凡三銓注擬訖皆當銓團甲以過左右丞相
 若中銓東銓則亦先過尚書訖乃上門下省給
 事中讀黃門侍郎省侍中審然後進甲以聞
 若尚書丞相門下批官不當者則舊唐志改
 注亦有重執而上者
 凡大選終季春之月

若有選人舊唐志作身在軍旅則軍中試書

判封送吏部而注擬亦或春中不解而後集
 謂之春選若優勞人有敕却與處分及即與
 官者並聽非時選一百日內注擬畢

所以定九流之品格補萬方之闕政官人之道
 備焉

郎中二人從五品上

周官太宰屬官有下大夫蓋郎中之任也秦

有郎中以其為郎侍衛居中故曰郎中漢選
尚書郎初從三署郎次補之初入尚書臺稱
郎中滿歲稱侍郎故郎中之名猶因三署舊
號也按吏部郎中後漢置之職在選舉魏晉
用人妙於時選其諸曹郎功高者選為吏部
郎其吏部郎歷代品秩皆高於諸曹郎魏晉
來來當晉吏部郎品第五諸曹郎第六梁吏
作東部郎品第四班第六上批隋志六上諸曹郎

班第十陳因梁後魏北齊吏部郎品正第四

上諸曹班班恐當品正第六上後周依周官

隋初二十四司並為侍郎品從第五煬帝三

年置六司侍郎諸曹侍郎並改為郎又改吏

部為選部郎異於六侍郎之名皇朝為吏部

郎中龍朔二年改為司業山堂考索引大夫

咸亨光宅神龍並隨曹改復

員外郎二人從六品上

周官太宰屬官有上士蓋今員外郎之任也
 宋百官階次有員外郎美遷為尚書郎後周
 依周官隋文帝開皇六年尚書二十四司各
 置員外郎一人品從第六謂曹郎本員之外
 復置郎也煬帝三年又廢二十四司員外郎
 每司減一郎置承務郎一人同開皇員外郎
 之職曰選部承務郎一人一人二人皇朝尚書
 諸曹各置員外郎吏部置二人龍朔咸亨光

宅神龍並隨曹改復

主事四人從八品下

隋煬帝初置為從九品下開元二十四年升
 為八品

郎中一人掌考天下文吏之班秩品命凡叙階
 二十九從一品曰開府儀同三司

後漢煬帝煬當作延平元年鄧騭為車騎將軍
 儀同三司儀同之名自此始也又呂布有正

董卓之勲開府如三司魏黃初三年黃權為
車騎將軍開府儀同三司開府之名自此始
也其品第一梁班第十七陳氏秩萬石北齊
從一品後周置上開府儀同三司開府儀同
三司上儀同三司儀同三司等十一號以酬
勤勞隋氏因之皇朝初惟置開府儀同三司
為散官品

正二品曰特進

兩漢及魏晉以為加官從本官

宋志官下服有車字

無吏卒品第二位次諸公下在開府驃騎上
進賢兩梁冠黑介幘五時朝服無章綬又漢
朝雜事云諸侯功德優盛朝廷所敬異有賜
位特進在三公下平冕玄衣侍祀郊廟宋百
官階次江左皆兼官晉傅咸奏特進品第二
執皮帛坐侍臣之下梁班第十七

按隋志七當作五

北齊特進第二品隋特進為正二品散官皇

朝因之

從二品曰光祿大夫

秦郎中令屬官有中大夫漢氏因之武帝太

初元年更名光祿大夫秩比二千石掌論議

無員後漢因之自魏以來諸公卿告老多加

其位擬晉志其當作此晉太始初分為左右光祿大

夫皆無員若致仕又給六尺太平御覽致仕條下引晉書六

尺作杖沐帳篔簹辱辱當作褱宋氏因之齊光祿勳府

有左右光祿大夫皆銀章青綬若加金章紫

綬者為金紫光祿大夫王晏乞一片金乃啓

轉金紫按南齊志樂安任遐為光祿就王晏乞一片金晏乃啓轉為金紫梁

陳並因之光祿大夫十三班後魏左右光祿

大夫從第一品太和二十六六當作三年第二品

北齊因之後周左右光祿大夫正八品擬後周書

盧辨傳品當作命隋為正一品擬隋志一散官煬帝

改光祿大夫為從一品左光祿大夫正二品

右光祿大夫從二品皇朝初猶有左右之名
貞觀之後唯有光祿大夫

正三品曰金紫光祿大夫

本兩漢光祿大夫也至魏晉有加金章紫綬
者則謂為金紫光祿大夫晉則金紫銀青左
右四職並置假金章紫綬及加金章紫綬並
秩第二祿賜班位冠幘車服佩玉及諸所賜
給皆與特進同自晉已後皆為兼官少有正

授梁金紫光祿大夫為第十四班陳為中二
千石北齊從二品隋氏因為散官煬帝為正
三品皇朝因之

從三品曰銀青光祿大夫

本末與金紫同晉有銀青光祿大夫王翹之
宋齊之後或置或省梁陳無職北齊三品隋
正三品散官煬帝改為從三品皇朝因之然
而加金章紫綬及銀章青綬則尊崇之合居

光祿之上隋氏定令誤遂因仍不改

正四品上曰正議大夫

隋煬帝置為正四品散官蓋取秦大夫官

通批

典官當作掌論議故置正議通議之名

正四品下曰通議大夫

隋煬帝置正四品隋志正作從

從四品上曰太中大夫

秦太中大夫秩比千石掌論議漢氏因之梁

班第十一脫陳秩千石北齊從第三品皇朝

為散官

從四品下曰中大夫

秦置中大夫漢武帝太初元年改為光祿大

夫北齊中大夫第四品皇朝為散官

正五品上曰中散大夫

後漢有中散大夫六百石無員魏晉因之齊

職儀品第七絳朝服進賢一梁冠梁班第十

陳秩千石皇朝為散官

正五品下曰朝議大夫

漢班儀大夫以上得奉朝議則其義也隋文

帝置朝議大夫為從三品散官

從五品上曰朝請大夫

漢諸將軍公卿年高德重者得以列侯就第

特進奉朝請則其義也隋煬帝置朝請大夫

為正五品散官

從五品下曰朝散大夫

隋文帝置朝散大夫為正四品散官煬帝改

為從五品下

正六品上曰朝議郎

宋齊梁陳後魏北齊諸九品散官皆以將軍

為品秩謂之加戎號隋開皇六年始置六品

已下散官並以郎為正階尉為從階正六品

上為朝議郎下為武騎尉從六品上為通議

郎下為屯騎尉正七品上為朝請郎下為驍
 騎尉從七品上為朝散郎下為游騎尉正八
 品上為給事郎下為飛騎尉從八品上為承
 奉郎下為旅騎尉正九品上為儒林郎下為
 雲騎尉從九品上為文林郎下為羽騎尉煬
 帝又置八郎八尉六品置建節尉奮武尉七
 品置宣惠尉綏德尉八品置懷仁尉守義尉
 九品置奉誠尉立信尉並為正從又六品置

承議郎通直郎七品置宣德郎朝散郎八品
 置登仕郎將仕郎九品置常從郎奉信郎亦
 為正從皇朝以郎為文職尉為武職遂採開
 皇大業之制以為六品已下散官
 正六品下曰承議郎

隋煬帝置為正六品
 從六品上曰奉議郎

隋文帝置通議郎皇朝改焉

從六品下曰通直郎

晉宋以來諸官皆有通直蓋謂官有高下而得通為宿直者隋煬帝置通直郎三十人從六品

正七品上曰朝請郎

晉宋齊梁陳並有奉朝請員

正七品下曰宣德郎

隋煬帝置宣德郎三十人隋志作四十人正七品

從七品上曰朝散郎

隋文帝置

從七品下曰宣議郎議當作義

梁有宣義將軍隋文帝置游騎尉皇朝改為

通典游騎尉隋置散官大唐改為宣義郎按隋志煬帝置宣義郎皇朝改為可疑

正八品上曰給事郎

隋文帝置

正八品下曰徵事郎

隋煬帝置

從八品上曰承奉郎

隋文帝置

從八品下曰承務郎

隋煬帝尚書二十四司各置承務郎一人類

今尚書員外郎也皇朝因其名而置

正九品上曰儒林郎

前史各有儒林傳取其義也

正九品下曰登仕郎從九品上曰文林郎

北齊置文林館徵文學之士以充之取其義

也

從九品下曰將仕郎凡散官四品已下九品已

上並於吏部當番上下

其應當番四十五日若都省須使人送符及

諸司須使人者並取兵部吏部散官上經兩

番已上聽簡入選不第者依番多不過六也

凡叙階之法有以封爵

謂嗣王郡王初出身從四品下叙親王諸子封郡王者從五品上國公正六品上縣公從六品上侯及伯子男並通降一等若兩應叙者從高叙也

有以親戚

謂皇親總麻已上及皇太后周親正六品上叙皇太后大功親皇后周親從六品上皇祖

免親皇太后小功總麻皇后大功親正七品上皇后小功總麻親皇太子妃周親從七品上其外戚各依本脈降二等叙娶郡主正六品上娶縣主正七品上郡主出身從七品上縣主子從八品上叙有以勲庸

謂上柱國正六品上叙柱國已下每降一等至騎都尉從七品下驍騎尉飛騎尉正九品

上雲騎尉武騎尉從九品上

有以資蔭

謂一品子正七品上叙從三品子遞降一等
四品五品有正從之差亦遞降一等從五品
子從八品下叙國公子亦從八品下三品已
上蔭曾孫五品已上蔭孫孫降子一等曾孫
降孫一等贈官降正官一等散官同職事若
三品帶勳官者即依勳官品同職事蔭四品

降一等五品降二等郡縣公子準從五品孫
縣男已上子降一等勳官二品子又降一等
二王後子孫準正三品蔭
有以秀孝

謂秀才上上第正八品上已下遞降一等至
中上第從八品下明經降秀才三等進士明
法甲第從九品上乙第降一等若本蔭高者
秀才明經上第加本蔭四階已下遞降一等

明經通二經已上每一經加一階及官人通經者後叙加階亦如之凡孝義旌表門閭者出身從九品上叙

有以勞考

謂由由當作內外六品已下四考滿皆中中考者

因選進一階每二中上考又進兩階每一上下考進兩階若兼有下考得以上考除之有除免而復叙者皆循法以申之無或枉冒

三恐當作二

謂官人犯除名限滿應叙者文武三品已上

奏聞正四品於從七品下叙已上上恐當作下通

降一等從五品於從八品上叙六品七品從

九品上叙八品九品從九品下叙若出身品

高於此法者仍從高

凡應入三品五品者皆待別制而進之不然則

否

謂應入三品者皆須先在四品已上官仍限

三十考已上本階正四品上無痕累者奏聽
進之應入五品者皆須先在六品已上官及
左右補闕殿中侍御史太常博士詹事司直
京兆河南太原府判司皆限十六考已上本
階正六品上伎術官本司無六品官頻任三
政七品者仍限二十考已上並所司勘責訖
上中書門下重勘訖然後奏聞別制以授焉
凡文武百僚之班序官同者先爵爵同者先齒

謂文武朝參行正

擬文獻通考朝會儀引公
式令之文行正當作行立

二王後位在諸王侯上餘各依官品為序致
仕官各居本色之上若職事與散官勳官合
班則文散官在當階職事者之下武散次之
勳官又次之官同者異姓為後若以爵為班
者亦準此其男已上任文武官者從文武班
若親王嗣王任卑官職事者仍依三品

擬唐
志御

史大夫條三品當作王
品文獻通考作本品

郡王在

唐志在
作任是

三品

已下聽聽當事者在同階品上同同當外無

文武官者嗣王在太子太保下郡王次之國

公在正三品下郡公在從三品下縣公在正

四品下侯在從四品下伯在正五品下子在

從五品下唐志男在正六品下唐志作從

前官被召見及預朝參者在本品見任上

字闕者在同品下其在本司參集者

各依職事當填以散官三品二字闕當填以

京者正冬朝會依百官闕當填以例上四處

所引公

凡京司有常參官

謂五品以上職事官八品已上供四字闕

批文獻通考所引儀制都都當監察御史太

常博士

供奉官

謂侍中中書令左右散騎常侍黃門中書侍

郎奉議大夫給事中中書舍人起居郎起居
舍人通事舍人左右補闕拾遺御史大夫御
史中丞侍御史殿中侍御史

諸司長官

謂三品已上長官若敕喚諸司長官及賜者
開府儀同三司特進光祿大夫太子賓客尚
書左右丞相諸司侍郎中書門下五品已上
官御史中丞並同長官例若別賜物中書門

清望官

下官正三品準二品四品準三品五品準四
品同中書門下平章事並同中書門下正三
品
謂內外三品已上官及中書黃門侍郎尚書
左右丞諸司侍郎并太常少卿秘書少監太
子少詹事左右庶子左右率及國子司業
四品已下八品已上清官

四品謂太子左右諭德左右衛左右千牛衛
中郎將左右副率率府中郎將五品謂御史
中丞諫議大夫給事中中書舍人贊善大夫
太子洗馬國子博士諸司郎中秘書丞著作
郎太常丞左右衛郎將左右率府郎將六品
謂起居郎舍人太子司議郎舍人諸司員外
郎侍御史秘書郎著作佐郎太常博士詹事
丞太子文學國子助教七品左右補闕殿中

侍御史太常博士詹事司直四門博士太學
助教八品左右拾遺監察御史四門助教

每日以六品已上清官兩人侍制侍當於衙內

若供奉官宿衛官不在此例

凡授左右丞相侍中中書令六尚書已上官聽

進讓其四品已上舊唐志清望官才職相當不

應進讓舊唐志作

不應退讓

按舊制御史大夫六尚書已上要官皆進讓

臣林甫等伏以為進讓之禮朝廷所先兩省
侍郎及南省諸司侍郎左右丞雖在四品職
居清要亦合讓也

凡職事官應覲省及移疾不得過程謂身有疾
病滿百日若所親疾病滿二百日及當侍者並

解官申省以聞

謂身以下至以聞二十
八字當作注文連本注

其應侍人才用灼然要籍

籍當
作籍

驅使者令帶

官侍養

批注支當字宜作忘

年七十以上應致仕若齒力未衰亦聽釐務

若清

清當
作請

致仕五品已上皆上表聞六品以

下申尚書省奏聞

凡官人身及同居大功已上親自執工商家專
其業皆不得入仕風疾使酒不得任侍奉之官
凡内外官清白著稱強幹有聞若上中則中書
門下改授

清白等

等當
作著

稱皆須每在

在當
作任

有使狀一清

考詞二清經三任為第一等兩任為為下第二等一任為第三等其都督刺史既無考詞每使狀有一清字亦準任數為等第強幹有間科等第第當亦準此其科等第一等同清白第二等

五品已上量加進改六品已下至冬選量第加官若第二等三第人批旧唐志當作五品已上改日批旧唐志曰當作優之六品已下不待秩

滿聽選加優授焉其嶺南黔中三年一置選補使號為南選

應選之人各令所管勘責具言出身由歷選數作簿書預申省所司具勘曹名考第造歷子印署與選使勘會將就彼銓注訖然後進申申當以聞

凡天下官吏各有常員

開元二十三年敕以為諸色補署頗多繁冗

停廢諸司監署府十餘所減冗散官三百餘員其見在員數已具此書各冠列曹之首或
未該者以其繁細亦存乎令式

凡諸司置直皆有定制

諸司諸色有品直吏部二人兵部三人考功
職方庫部戶部度支駕部比部一人門下省
明法一人能書二人裝潢一人刑部明法一
人弘文館學直四人造供奉唐志筆二人造

寫御書筆二人裝書一人搨書一人修史管

管當
作館

裝書一人中書省明法一人能書四人

裝制敕一人翻書譯語十人乘驛二十人集

賢院能書六人裝書十四人造筆四人大理

寺明法二人太常寺三十人光祿寺十人鴻

臚寺譯語并計二十人金銀作一人漆作一

人太府太僕衛尉司農寺各三人沙苑監一

人少府監十四人將作監五十人殿中省尚

食局尚藥局各十人尚乘局一十人尚輦局
三人尚舍局四人尚衣局一人秘書省圖畫
一人丹青五人造筆一人太史監五人國子
監明五經一人文章兼明史一人崇文館搨
書一人內侍省一百人內坊四人僕寺十人
家令寺七人教坊二十人總監十四人軍器
監四人隴右六使孳課一十二人太原府監
牧使孳課二人外官宜考者選同京官其

前官及常選人每年任選若散官三衛勳官
直諸司者每年與折一番

內外官吏則有假寧之節

謂元正冬至各給假七日寒食通清明四日
八月十五日夏至及臘各三日正月七日十
五日晦日春秋二社二月八日三月三日四
月八日五月五日三伏日七月七日十五日
九月九日十月一日立春春分立秋秋分立

夏立冬每旬並給伏伏當作休假一日五月給一

二字闕未詳端午節自給一至端午節太平御覽引假寧令作給田假九月給

本朝假寧令作五月授衣假為兩番各十五日

私家祔廟各給假二日太平御覽引假寧令二作五四時

祭各四日父母在三千里外三年一給定省

假三十五日太平御覽作三十日五百里五年一給拜

掃假十五日並除程五品已上並奏聞冠給

三日五服內親冠給假一日不給程婚嫁九

日除程周親婚嫁五日大功三日小功一日

不給程齊衰周給假三十日墓三日除服二

日小功五月給假十五日墓二日除服一日

總麻三月給假七日墓及除服皆一日周已

上親皆給程若聞喪舉哀並三分減一私忌

給假一日忌前之夕聽還五品已上請假出

境皆吏部奏聞

行李之命

凡別敕差使事務繁劇要重者給判官二人
 每判官并使及副使各給典二人非繁劇者
 判官一人典二人使及副使各給典一人四
 品已上清望官別給孔目官一人凡吏部差
 使各循其次若員外郎及鴻臚太府司農將
 作少府軍器等監寺丞及押當兵馬倉庫園
 尉苑囿邑司伎術當作等官皆不在差限

簿書景跡功賞殿雪

雪當作最

具員皆與員外郎分

而理焉

郎中一人掌小選

舊唐志選作銓

凡未入仕而吏京司

者復分為九品通謂之行署其應選之人以其
 未入九流故謂之流外銓亦謂之小銓其校試
 銓注與流內銓略同

謂六品已下九品已上子及州縣佐吏若庶
 人參流外選者本州量其所堪送尚書省

其在吏部兵部

舊唐志兵部下
有禮部二字

考功都省御史

臺中書門下是謂前行要望目為七舊唐志七作八司其餘則曰後行閑司

謂流外轉遷者始自府寺而超授七司者以

為非次長安中畢構構當作構奏而革之應入省

者先授閑司及後行經兩考方轉入七司便

為成例

凡擇流外職有三一曰書二曰計三曰時務其

工書工計者雖時務非長亦叙限三事皆下則

無取焉每經三考聽轉選量其才能而進之不
則從舊任

其考滿有授職事官者有授散官者舊則舊唐

志則郎中專知小銓開元二十五年敕銓試

訖應畱放皆尚書侍郎定之

員外郎一人掌選院謂之南曹太平御覽引六
典文作掌判南

曹無選院謂之四
字旧唐志亦同

其曹在選曹之南故謂之南曹

每歲選人有解狀籍書舊唐志籍作簿資歷考課必由

之以覈其實乃上三銓其三銓進甲則署焉

員外郎一人掌曹務太平御覽引六典文掌凡下有判字舊唐志亦同

當曹之事無巨細皆與郎中分掌焉應簡試如

貢舉之制

舊齋郎隸太常則禮部簡試開元二十五年

隸宗正其太廟齋郎則十月下旬宗正申吏

部應試則帖論語及一大經

司封郎中一人從五品上

北齊置主爵郎中一人隋文帝為主爵侍郎

煬帝改為主爵郎武德初為主爵郎中龍朔

二年改為司封大夫咸亨元年復故光宅元

年改為司封郎中神龍元年復故開元二十

四年復為司封

員外郎一人從六品上

隋文帝置煬帝改為主爵承務郎武德初為

主爵員外郎龍朔咸亨光宅神龍間並隨曹
改復

主事二人從九品上

司封郎中員外郎掌邦之封爵凡有九等一曰
王正一品食邑一萬戶二曰郡王從一品食邑
五千戶三曰國公從一品食邑三千戶四曰郡
公正二品食邑二千戶五曰縣公從二品食邑
一千五百戶六曰縣侯從三品食邑一千戶七

受恩當作授

曰縣伯正四品食邑七百戶八曰縣子正五品
食邑五百戶九曰縣男從五品食邑三百戶

五等之爵蓋始於黃帝其傳言置左右太監
監于萬國書堯典云協和萬邦又云輯五瑞
即五等諸侯所執玉也夏殷已上其制難詳
至周則云列爵惟五分土惟三始有封國大
小之制戰國之時又有雜號封君謂商君平
原君等秦又在二十等爵以當

漢百官表
當作賞軍

功漢置王侯二等其二十等爵亦存亦有君
謂稷嗣奉春等後漢又有鄉亭侯之號魏氏
五等皆以鄉亭多假空名不食本邑及司馬
宣王誅曹爽封舞陽侯至晉復五等之制宋
齊之後或置或廢亦不常也隋氏始立王公
侯以下制度皇朝曰之然戶邑率多虛名其
言食實封者乃得真戶舊制戶皆三丁己上
一丁入國開元中定制以三丁為限租賦全

入封家

皇兄弟皇子皆封國謂之親王親王之子承嫡
者為嗣王皇太子諸子並為郡王親王之子承
恩澤者亦封郡王諸子封郡公其嗣王郡王及
特封王子孫承襲者降授國公諸王公侯伯子
男若無嫡子及罪疾立嫡孫無嫡孫以次立嫡
子同母弟無母弟立庶子無庶子立嫡孫同母
弟無母弟立庶孫曾玄己下亦同此無後者國

除凡名山大川及畿內縣皆不得以封至郡公
 有餘爵聽回授子孫其國公皆特封焉凡內命
 婦之制貴妃淑妃德妃賢妃並為夫人皆正一
 品昭儀昭容昭媛克儀克容克媛並為嬪正二
 品婕妤九員正三品美人九員正四品才人九
 員正五品寶林二十七員正六品御女二十七
 員正七品采女二十七員正八品
 按黃帝有四妃帝嚳亦然帝堯曰之蓋象后

妃四星其一明者為正妃餘三小者為次妃
 至舜不告而娶不立正妃但三妃而已謂之
 三夫人夏后氏增以三三而九合十二人春
 秋說云天子娶十二人即夏制也禮記曰古
 者天子立六宮三夫人九嬪二十七世婦八
 十一御女以聽天下之內理此蓋以象三公
 九卿之數則殷制也周官曰九嬪掌婦學之
 法至漢初有夫人美人及姬之號武帝制婕

好姪娥容

容當作俗

華克衣

衣當作依

各有爵位元帝

加昭儀之號凡十四等光武乃存貴人才人

之號

後漢皇后本紀云置義人宮人采女三等

晉諸公贊曰舊制

貴嬪夫人比三公假金紫

晉志云貴人夫人貴嬪是為三夫人

淑媛淑儀修容修儀婕妤容華克華為九嬪

比九卿假銀青

魏晉志淑媛上脫淑妃淑儀下脫修華

後魏孝

文改定內官各有視品宋齊梁陳北齊後周多依古制或有增損事則不經隋氏定制則

依周官之制皇朝目之為百二十一人

皇太子良娣二員正三品良媛六員正四品承

徽十員正五品昭訓十六員正七品奉儀二十

四員正九品

漢書曰太子有妃有良娣有娥子妻妾三等

歷代因之至宋明帝更為太子置內職二等

有保林郎

宋書何皇后傳云上更為太子置內職二等曰保林曰良娣此保

林郎當作保林齊建元中太子官置三內職良娣良誤作郎

良娣

比脫南齊書后妃傳比下

五等侯才人

比駙馬都尉隋初定制也

也字恐可削

皇朝曰之

外命婦之制皇姑封大長公主皇娣妹

娣當封作姊

長公主皇女封公主皆視正一品皇太子之女

封郡主視從一品王之女封縣主視正二品

公羊傳曰天子將嫁女於諸侯必使同姓諸

侯主之故曰公主詩曰何彼穠矣羨王姬也

雖則王姬而下嫁於諸侯車服不繫於其夫

下王后一等漢家公主所食曰邑諸王女曰

翁主亦曰王主後漢皇女皆封縣公主儀服

同列侯尊崇者加號為長公主乘赤罽車馬

後漢志作赤罽輶車晉志作赤罽輶車駕兩馬與諸侯同兩漢皆列

侯尚主自魏晉已來尚主皆拜駙馬都尉晉

宋已來皇女皆封郡公主王女皆封縣主

王母妻為妃一品及國公母妻為國夫人三品

已上母妻為郡夫人四品若勳官二品有封母

妻為郡君五品若勳官三品有封母妻為縣君
 散官並同職事勳官四品有封母妻為鄉君其
 母邑號皆加太字各視其夫及子之品若兩有
 官爵者皆從高若內命婦一品之母為正四品
 郡君二品母為從四品郡君三品四品母並為
 正五品郡君凡婦人不曰夫及子而別加邑號
 夫人云某品夫人郡君為某品郡君縣君鄉君
 亦然

古者諸侯之妻邦人稱之曰夫人亦曰小君
 春秋傳曰惠公元妃孟子則妃及夫人郡君
 縣君鄉君之號皆起於此漢高祖封蕭何夫
 人為鄭君景帝封王皇后母曰平原君後漢
 安帝封乳母王聖為野王君獻帝封董卓母
 為池陽君晉封虞潭母孫氏武昌侯太夫人
 加金章紫綬太康元年封羊祜夫人為鄉君
 孝武時哀帝外祖母高安鄉君進封宣城郡

廣德君宋高祖母蕭氏初封豫章國太夫人
妻臧氏為國夫人晉令式云郡公侯太夫人
中中當作夫人銀印青綬佩水蒼玉宋齊之後多
用其制至隋氏始定品格皇朝目之
凡庶子有五品已上官封皆封嫡母無嫡母即
封所生母凡二王後夫人職事五品已上散官
三品已上王及國公母妻朝參各視其夫及子
之禮凡親王孺人二人視正五品媵十人視正

六品嗣王郡王及一品媵十人視從六品二品
媵八人視正七品三品及國公媵六人視從七
品四品媵四人視正八品五品媵三人視從八
品降此已往皆為妾
古者諸侯一娶九女其嫡者為夫人餘為姪
娣孺人及媵蓋曰此
凡皇家五等親及諸親三等存亡升降皆立簿
籍每三年一造除附之制並載於宗正寺焉

司勳郎中一人從五品上

周官有司勳上士二人凡有功者司勳詔之

後周夏官有司勳上士一人掌六勳之賞隋

文帝立立通典司勳侍郎二人煬帝改為司

勳郎武德初為司勳郎中龍朔元年元當改

為司勳大夫咸亨二年二當復故

員外郎二人從六品上

隋文帝置煬帝改為司勳承務郎皇朝復為

司勳員外郎龍朔咸亨光宅神龍並隨曹改

復

主事四人從九品上

司勳郎中員外郎掌邦國官人之勳級凡勳十

有二等十二轉為上柱國比正二品

柱國楚官也項梁為楚上柱國又陳嬰為上

柱國又蔡賜為上柱國至西魏之末始置柱

國用旌戎秩時隴西郡公李諱廣陵王元欣

趙郡公李弼河內郡公獨孤信南陽公趙貴
常山公于謹彭城公侯莫陳崇與周太祖為
八柱國至後周建德四年初置上大將軍上
開府儀同三司開府儀同三司上儀同三司
儀同三司上柱國柱國之秩以賞勤勞始以
齊王憲蜀公尉遲迥為上柱國是也隋高祖
受命又採後周之制置上柱國為從一品柱
國為正二品上大將軍從二品大將軍正三

品上開府儀同三司從三品開府儀同三司
正四品上儀同三司從四品儀同三司正五
品大都督正六品帥都督從六品都督正七
品總十一等以酬勤勞皇朝改以勲轉多少
為差以酬勲秩

十一轉為柱國比從二品

戰國時楚有柱國昭陽楚漢之際共敖為柱
國也

十轉為上護軍比正三品九轉為護軍比從三品

秦有護軍都尉漢高祖以陳平為護軍中尉
盡護諸將文帝時韓安國為護軍將軍平帝
元始元年更名護軍都尉為護軍魏武帝以
關招以魏志關當填為中護軍將軍晉中護
軍將軍護軍將軍等並銀章青綬武冠絳朝
服品第四宋齊梁陳並有護軍將軍中護軍

駭字可疑

之職梁武廬江置鎮蠻護軍武陵置安遠護
軍皇朝採之為勳官品職
八轉為上輕車都尉比正四品七轉為輕車都
尉比從四品

漢武帝以公孫賀為輕車將軍漢又有輕車
校尉梁陳後魏北齊隋皆有輕車將軍
六轉為上騎都尉比正五品五轉為騎都尉比
從五品

漢武帝置騎都尉漢書云拜李陵為騎都尉
更始時謠曰爛羊胃騎都尉晉宋齊梁陳隋
並有其名

四轉為驍騎尉比正六品三轉為飛騎尉比從
六品二轉為雲騎尉比正七品一轉為武騎尉
比從七品

隋文帝置驍騎飛騎雲騎武騎尉為文散階
皇朝採為勳品

後下恐宜更有後字

凡有功効之人合授勳官者皆委之覆定然後
奏擬

凡征鎮勳未授身亡者其勳依例加授其餘
汎勳未授身亡者不在叙限

考功郎中一人從五品上

漢官儀曹郎二人掌天下歲盡集課有後漢志注

引漢官儀尚書郎曹有考功郎中一人宋齊

有作事並置功論郎中梁有秩論侍郎並考功郎中

之任也北齊有考功郎中隋文帝置考功侍郎煬帝改為考功郎皇朝改為考功郎中龍朔二年改為司績大夫咸亨元年復故員外郎一人從六品上

隋文帝置煬帝改為承務郎皇朝復為員外郎龍朔二年改為司績員外郎咸亨元年復故

主事三人從九品上

舊唐志作從八品上

考功郎中之職掌内外文武官吏之考課凡應考之官皆具錄當年功過行能本司及本州長官對衆讀議其優劣定為九等考第各於其所由司準額校定然後送省内外文武官量遠近以程限之有差

京師百僚九月三十日已前校定十月一日送省外官去京一千五百里內八月三十日三千里內七月三十日五千里內五月三十

日七千里內三月三十日萬里內正月三十日己前校定

其外官附朝集使送簿至省

凡流內流外官考前釐務不滿二百日者不考

每年別敕定京官位望高者二人其一人校京官考一人校外官考又定給事中中書舍人各一人其一人監京官考一人監外官考郎中判

京官考員外郎判外官考其檢覆同者皆以功過上使京官則集應考之人對讀注定外官對朝集使注定訖各以奏聞其親王及中書門下與京官三品已上外官五大都督並以功過狀奏聽裁凡考課之法有四善一曰德義有聞二曰清慎明著三曰公平可稱四曰恪勤匪懈善狀之外有二十七最一曰獻可替否拾遺補闕為近侍之最二曰銓衡人物擢盡才良為選司

之最三日揚清激濁褒貶必當為考校之最四
曰礼制儀式動合經典為礼官之最五日音律
克諧不失節奏為樂官之最六曰决斷不滯與
奪合理為判事之最七曰部統有方警守無失
為宿衛之最八曰兵士調集旧唐志戎裝充備
為督領之最九曰推鞠得情處斷平允為法官
之最十曰讎校精審明於判定為校正之最十
一曰承旨敷奏吐納明敏為宣納之最十二曰

掌恐当作當

訓導有方生徒充業為學官之最十三曰賞罰
嚴明攻戰必勝為將師師當作帥之最十四曰礼義
興行肅清所部為政教之最十五曰詳錄典正
詞理兼舉為文史之最十六曰訪察精審彈舉
必當為糾正之最十七曰明於勘覆替失無隱
為句檢之最十八曰職事修理供承强濟為監
掌之最十九曰功課皆充丁匠無怨為役使之
最二十曰耕耨以時收穫剝課為屯官之最二

十一曰謹於蓋蔽明於出納為倉庫之最二十
二曰推步盈虛究理精密為曆官之最二十三
曰占候醫卜効驗居多為方術之最二十四曰
譏察有方行旅無壅為關津之最二十五曰市
廩不擾姦濫不行為市司之最二十六曰牧養
肥碩蕃息孳多為牧官之最二十七曰邊境肅
清城隍修理為鎮防之最一最已上有四善為
上上一最已上有三善或無最而有四善為上

中一最已上有二善或無最而有三善為上下
一最已上有一善或無最而有二善為中上一
最已上或無最而有一善為中中職事粗理善
最弗聞為中下愛憎任情處斷乖理為下上背
公向私職務廢闕為下中居官諂詐貪濁有狀
為下下若於善最之外別可嘉尚及罪雖成殿
情狀可矜雖不成殿而情狀可責者省校之日
皆聽考官臨時量定

諸官人犯罪負殿者計贖銅一斤為一負公
罪倍之十負為一殿當上上考者雖有殿不
降此謂非私罪自上中已下率一殿降一等
即公坐殿失應降若當年勞劇有異於常者
聽減一殿

內外官從見在任改為別官者其年考從後任
申校

其別敕賜考限當年附校如不及當年及當

私恐當作公
公恐當作私

年無考於於疑當以次有考年限

百司量其閑劇諸州據其上下進考之人皆有
定限苟無其功不要充數功過於限亦聽量進
諸食祿之官考在中上已上每進一等加祿
一季中下已下每退一等奪祿一季若私罪
下中已下公罪下下並解見任奪當年祿追
告身周年聽依本品叙

其流外官本司量其行能功過立四等考第而

勉進之

清謹勤公勘當明審為上居官不急執事無私為中不勤其職數有愆犯為下背公向私貪濁有狀為下下每年對定具簿上省其考下下者解所任

凡親勲翊衛皆有考第考第之中畧有三等

專勤謹慎宿衛如法便習弓馬者為上番期不違職掌無失雖解弓馬非是灼然者為中

違番不上數有犯失好請私假不習弓馬者為下

諸衛主帥如三衛之考

凡統領有方部伍整肅清平謹恪武藝可稱者為上居官無犯統領得濟雖有武藝不是優長者為中在公不勤數有愆失至於用武復無可紀者為下

其監門校尉直長如帥之考

正色當官明於按察監當之處能肅察姦非
者為上居官不怠檢校無失至於監察未是
灼然者為中不勤其職數有愆違檢校之所
事多踈漏者為下

其謚議之法古之通典皆審其事以為不刊舊唐

志不刊
作旌別

諸職事官三品已上散官二品已上身亡者
其佐吏錄行狀申考功考功責歷任勩校下

太常寺擬謚訖覆申考功於都堂集省內官
議定然後奏聞贈官同職事無爵者稱子若
蘊德丘園聲實明著雖無官爵亦奏賜謚曰
先生

員外郎掌天下貢舉之職

開元二十四年敕以為權輕專令禮部侍郎
一人知貢舉然以舊職故復叙於此云

凡諸州每歲貢人其類有六一曰秀才二曰明

經三曰進士四曰明法五曰書六曰算其弘文
崇文生各依所習業隨明經進士例其秀才試
方畧策五條文理俱高者為上上文高理平理
高文平者為上中文理俱平為上下文理粗通
為中上文方理滯為不第

此條取人稍峻自負觀後遂絕亦兼觀詩曰
其明經各試所習業文注精熟辯明義理然後
為通正經有九禮記左傳為大經毛詩周禮儀

禮為中經周易尚書公羊穀梁為小經通二經
者一大一小若兩中經通三經者大小中各一
通五經者大經並通其孝經論語並須兼習

諸明經試兩經進士一經每經十帖孝經二
其帖論語八帖每帖三言通六已上然後試策
周禮左氏禮記各四條餘經各三條孝經論
語共三條皆錄經文及注意為問其答者須
辯明義理然後為通通十為上上通八為上

中通七為上下通六為中上其通三經者全
通為上上通十為上中通九為上下通八為
中上通七及二經通五為不第
其進士帖一小經及老子
皆經注兼帖
試襍文兩首策時務五條文須洞識文律策須
義理愜當者為通
若事義有滯詞句不倫者為下其經策全通

為甲策通四帖通六已上為乙已下為不第
其明法試律令各一部識達義理問無疑滯者
為通

粗知綱例未究指歸者為不通所試律令每
部試十帖策試十條律七條令二條

唐志二
作三

全通者為甲通八已上為乙已下為不第
其明書則說文六帖字林四帖

諸試書學生帖試通訖先口試不限條數疑

則問之並通然後試策其明筭則九章三帖海島孫子五曹張丘建夏
 候陽周髀五經等七部各一帖其綴術六帖緝
 古四帖錄大義本條為問答者明數造術辨明術理
 然後為通記遺三等數讀令精熟試十得九
 為第其試綴術緝古者綴術七條緝古三條
 諸及第人並錄奏仍關送吏部書筭於從九

排字可疑

品下叙排

弘崇生雖同明經進士以其資蔭全高試亦不
 拘常例

弘崇生習一大經小經者兩中經者習史記
 者漢書者東觀漢記者三國志者皆須讀文
 精熟言音典正策試十道取粗解注義經通
 六史通三其試時務策者須識文體不失問
 目義試五得三皆兼帖考經論語共十條

應簡齋郎準貢舉例帖試

太常解申礼部勘責十月內送考功帖論語
及一大經及第者奏聞

國子監大成二十員取貢舉及第人聰明灼然
者試日誦千言并口試仍策所習業十條通七
然後補充各授官依色令於學內習業以通四
經為通
其祿俸賜會準非伎術直例給業成者於吏

部簡試考經論語共試八條餘經各試八條
間日一試灼然明練精熟為通口試十通九
策試十通七為第所加經者礼記左傳毛詩
周礼各加兩階餘經各加一階及第者放選
優與處分如不及第依舊任每三年一簡九
年業不成者解退依常選例業未成年未滿
者不得別選及充餘使若經事故應叙日還
令覆上其先及第人欲加經及官人請試經

者亦準此

大唐六典尚書吏部卷第二

補考

置大冢宰卿一人七命

通典後周官品大冢宰正七命

○尚書

秩五百石

後漢志作六百石

○四事三類

舊唐志四事作四才三類

實作三

○北齊從一品

後魏志第一品下太和

儀同三司等十一號

十一號疑回隋十一號而誤

○北齊特進第二品

後魏志第一品下太和

置六品已下散官

按隋志云其品則正六品以下從九品以上上階為郎下

尉階為

○七品置宣德郎朝散郎八品置登仕

郎將仕郎

据隋志朝散郎當作宣義

○儒林郎

通典儒林郎

○登仕郎

通典登仕郎

○文林

郎將仕郎

通典文林郎將仕郎

○調集

通鑑注

習調

○將師

通鑑注

○刺課

唐志作成課

○北齊

一品

○四車

三賦

林五百

○四車

三賦

○尚書

一人

○尚書

