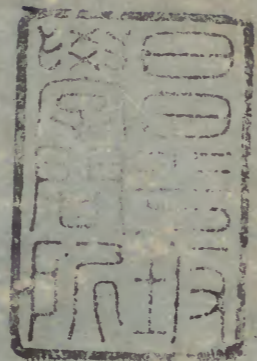


欽定科場條例



		九	漢
	一	二	書
	〇	三	門
一	一	五	
二	二	三	
冊	架	函	號

庫文閣內		
五	九	漢
函	二	書
二	二	
冊	三	
架	號	類

內閣文庫	
番號	漢 9223
冊數	12 ( 3 )
函號	296 109

九之十二



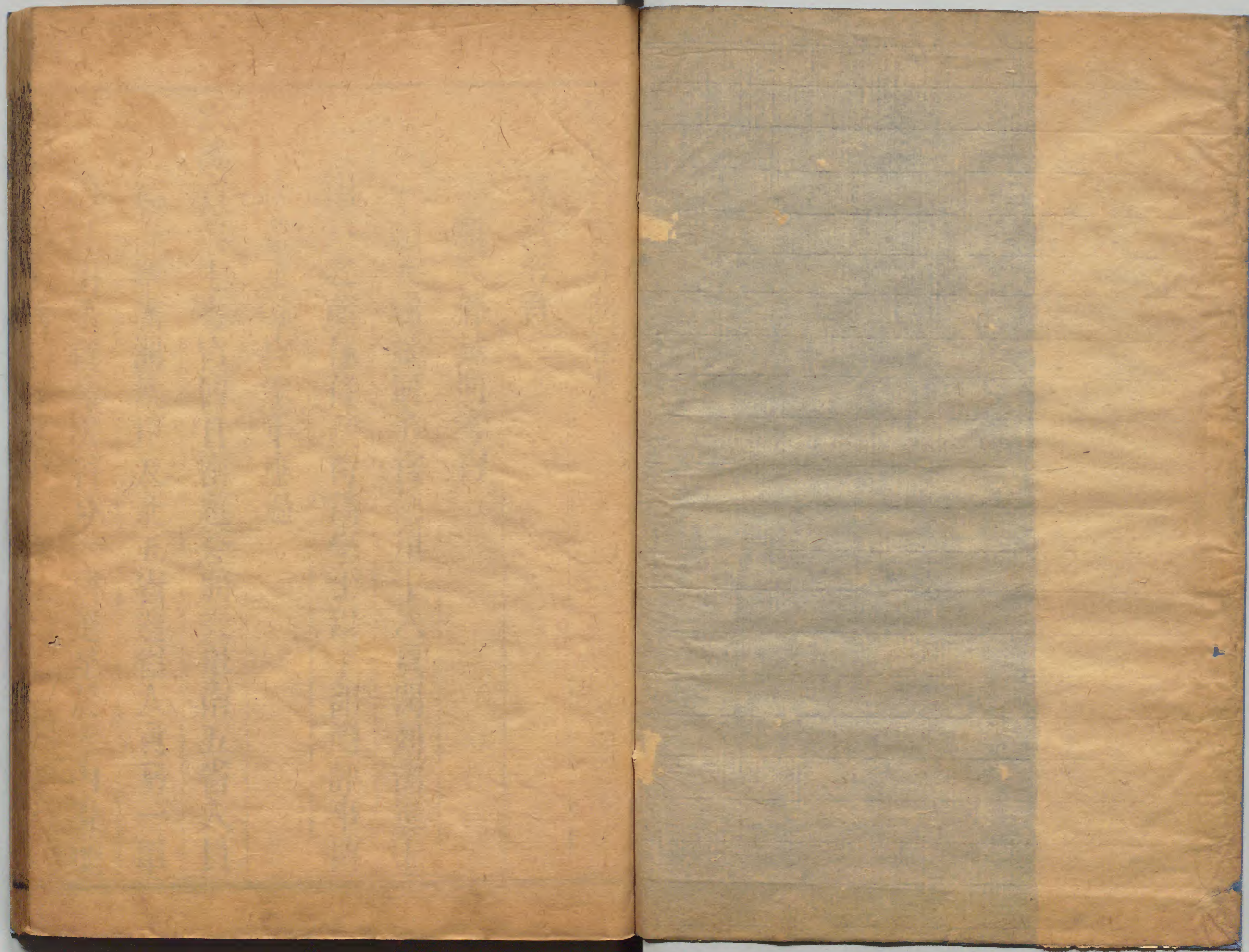
A 1 2 3 4 5 6 M 8 9 10 11 12 13 14 15 B 17 18 19

Kodak Gray Scale



© Kodak, 2007 TM: Kodak





欽定科場條例卷九

鄉試考官 三

順天鄉試同考官



順天鄉試同考官例用十八員開列由進士出身之翰林侍讀侍講學士以下部屬評事博監丞等官本年應過

欽試者與主考官同日密題分別夾單南五省人員為一單滿洲漢軍及北五省邊省人員為一單均註明籍貫俸次科分一併進呈於本內聲明



恭請於兩單內

欽點其宜

旨咨取行知等各事宜均與主考官同

一出差及隨

圍官員內有奉

旨點出不及入闈者及入闈後有事故者奏明交主

考官通融辦理

之南比兩藉均

一宣

旨預行知會開列各員并鴻臚寺屆期朝服齊集

午門候禮部堂官宣

旨後謝

恩行

三跪九叩頭禮即行赴宴入闈宣各不到者一面奏奏一面請

旨另派其本經開列人員奉

特旨派出者由部專差飭該員同到不得羈遲違者

叅處餘與考官同

現行

順治二年定鄉試房考京闈用中行及候選進

士如不足取在外推知到京即送赴察院衙門

嚴加扇鑄多撥兵役查察候順天府會宴之日  
卽於是日伴行入朝同主考監臨等官

陞辭入院簾內官專司校閱有越俎侵事聽所司叅

奏

順治五年題准順天房考聽禮部會同吏部選  
用

順治十一年題准內閣中書舊例准鄉會試而  
內閣中書亦充鄉試分房嗣後有內閣中書應  
鄉試不得開送內閣中書分房

順治十四年停分房取士之例各經同考官分  
閱公薦增閱春秋禮記各一員

順治十七年定在京同考各官除郎中不差外  
吏部取各部員外主事中行評博國子監科甲  
出身官員及近京廉慎素著科甲推知開列職  
名題請

欽定其守部進士亦盡行開列恭候

欽點卽日入闈同考官先取進士出身者不足兼取  
舉人出身之員

康熙二十六年題准順天鄉試同考嗣後六部  
員外郎主事中書等官及守部進士俱停開列  
止用直隸科甲出身知縣由順天府咨呈吏部  
行文直撫共起送三十名限八月初一日來京  
不許私寓外城候題請

欽點

康熙二十九年議准翰林院各部院衙門官員  
凡有病痊假滿服闋如遇鄉試之年補任者俱  
不准開列以杜趨避之端

雍正元年奉

上諭國家抡才大典首重試官主考憑房官閱薦之文  
定其去取則一榜衡鑒之當否係於分校諸臣之賢  
不肖亦匪輕矣近科以來

皇考慎重闢門籲俊之典於順天鄉試及會試房考官  
慮其人邪正不一特命每房各用二人同閱試卷使  
之互相覺察彼此鈐制用意良為周密但法久弊生  
一房兩考官豈皆遇秉公持正之人設有一狡黠者  
叅雜其中卽為賢者之累况兩人或皆不肖則朋比

作奸其害不更甚乎嗣後仍著照舊定科場條例各  
房止用一人校閱其責既專其功罪亦難推諉朕繼  
承大統思欲善繼

皇考旁求俊乂之志務俾鎖闈清肅盡得真才故特酌  
復舊章防杜滋弊欽此

雍正七年奉

上諭科場乃國家取士大典關係甚重數科以來鄉會  
主考同考皆凜遵功令屏除弊端輿論毫無異議朕  
亦屢加獎許然又恐其久而生玩故習復萌未嘗不

隨時訓誨儆戒提撕也今年順天鄉試發榜後有密  
奏闈中有頂替夾帶等弊朕令諸生自行出首今果  
有自首頂名者一人夾帶者四人此則外廉踈忽之  
咎已降旨將稽察官員嚴加處分又密奏今年場前  
有房考一二人與士子在來者以科場久已肅清之  
時不應尚萌暗通聲氣之想凡科甲出身之官員自  
知有衡文之分便當遠嫌疑杜絕干謁何至以交遊  
形跡啟人議論之端况士子應試之先預懷鑽營倖  
進之念此卽行止不端之人一旦忝竊科名豈能成

有用之材爲國家分猷宜力乎爲房考者又何爲收  
羅此等儉邪之輩豈但不能得其相助之益且必至  
敗已身之聲名于朝廷之憲典亦愚之甚矣今歲外  
間雖有浮言却無實據姑免深問來春會場在卽各  
省舉子雲集京師凡在京官員有考官之責者各宜  
預先儆惕戒慎小心防微杜漸勿以小不檢點被人  
指摘致貽科甲之羞况國法具在朕不能曲爲寬假  
也思之慎之欽此

乾隆三年議准順天同考十八房

乾隆十二年奉

旨每進禮部各省試差本時其本內應點人員如有  
事故開明事故如無事故聲明並無事故清單隨  
本進呈欽此

乾隆十七年御史歐陽瑾奏准開列具題內外

簾大小各官宣

旨不到者一面叅處一面請

旨換人其不在開列之中而



點出者該部專差官人傳同該員速來不許托詞稽延其應到不到之員部臣瞻徇不叅被他人叅出將該部一併議處

乾隆二十一年議准查順天暨各省主考官均由禮部開列具題惟順天同考因向有調取近京州縣之例是以獨由吏部題請今順天鄉試同考既已改用京員吏部可以不必仍循舊例具題應均歸禮部題請

乾隆二十四年議准御史朱丕烈條奏順天鄉試同考官停止開列直隸籍貫人員

全摺見順天主考門

乾隆三十五年議准協辦大學士劉綸等條奏順天鄉試同考官分別南北籍貫夾單一摺嗣後順天鄉試禮部題請正副考官本內將協辦大學士尚書以下副都御史以上開列恭請

欽點其同考官本內將翰林讀講學士以下至部屬評博以上

欽試文字入選者悉行夾單開列南五省人員為一單滿洲漢軍及北五省邊省籍貫人員為一單

一併進

呈恭請於兩單內

簡派

乾隆三十九年禮部奏本年順天鄉試奉

旨派出同考十九員內太常寺少卿毛輝祖已于初

四日隨同

皇子前赴

熱河此外竇光鼐等十八員俱隨同正副考官

時入闈以資分校

乾隆四十四年禮部奏准此次順天鄉試奉

旨派出之同考官翰林院編修王懿修一員已於初

四日隨

皇子前赴

熱河臣等照例隨即知會主考等令派出之同考

官通融辦理

欽定科場條例卷九

鄉試考官四

直省鄉試同考官

一直省鄉試同考官江南十八人浙江十六人  
 江西十四人山東河南十二人福建十二人湖  
 北陝西廣東廣西四川十人山西湖南九人雲  
 南貴州八人該督撫調取由進士舉人出身之  
 州縣官其同知通判內有學問優長者亦准調

取直隸州知州考試四書文一篇策一道年壯  
停其取用

學優者准入內簾

一內簾官於現任同知通判州縣官內考選其在省候補後暫行委署并借補佐貳者概不准入內簾真者不在此例

一同考官入闈後如遇有事故奏明交與考官通融辦理無容另派

舊行例案

順治二年定各直省房考取本省科甲屬官不足聘隣省科甲推知及鄉科教官掛議遷謫者不與其房數悉以各直省科舉之數為準每房分閱三百卷或二百五十卷計數分房計房取官而其應取者必以治行最年力強學識俱到

者為主至於春秋禮記孤經恐易揣摩臨時聽監臨官互換房分易詩書三大經入簾次日亦聽監臨官將房考官單密送主考官臨分卷時照單定房以杜關節之弊

又定江南各省鄉試考官俱如京闈例取到嚴加局鑰巡察入簾宴畢同主考入場

順治八年題准江南房考聽提學會同巡按及布按二司選用務取潔守實學每十員用二十員公同闈定取充內簾房考

順治十七年定在外同考各省督撫公慎酌量  
扣定日期將本省及鄰省才望素著推知或科  
甲教職等官倍數密取到省卽日公闈入闈以  
絕弊竇以上各同考官先取進士出身者不足  
兼取舉人出身之員

康熙五年議准各省鄉試同考官以本省內進  
士舉人官員用如不足方於隣省聘取

康熙五十年議定直隸江南浙江鄉試人數倍  
於他省應照會試例加用房考二員

康熙五十一年覆准粵西屬官習春秋禮記者  
甚少宜聘取隣省科甲知縣及鄉科教官如隣  
省乏人應於本省及隣省同知知州等官由科  
甲出身者調取入闈若再無充用之員京闈鄉  
試原有重入內簾之例應將習春秋禮記之科  
甲知縣教職等官從前曾入闈分房者照京闈  
例選擇重入內簾其詩書易三經仍照舊例不  
重入闈

雍正元年奉

上諭孝經一書與五經並重蓋孝為百行之首我

聖祖仁皇帝欽定孝經衍義以闡發至德要道誠化民成俗之本也鄉會科二場向以孝經為論題後改用太極圖說通書西銘正蒙夫宋儒之書雖足羽翼經傳豈若聖言之廣大悉備今自雍正元年會試二場論題宜仍用孝經庶士子咸知誦習而民風亦敦本勵行即移孝作忠之道胥由乎此又聞各省鄉試房考凡州縣官由科甲出身者止許入闈一次夫考官以秉公精鑒識拔文才為主何論曾否入闈嗣後凡遇鄉科各省督撫臨場調齊科甲出身之員不論已未分房監臨試以時藝一篇其文理優長者入內簾房考荒疎者供外場執事則分校得人而佳文盡拔矣朕于雍正元年開科廣額總欲鼓勵人才興起教化著該部通行各直省督撫俾副朕崇教育才之意欽此

雍正四年覆准江西應試有一萬二千餘卷習書經者與易經相仿易經四房而書經房考止有二員卷多房少嗣後將江西書經房考增加

雍正五年奉

上諭外省鄉試房考舊例皆用現任知縣入闈朕思知縣身為民牧所職地方政務甚為殷繁每當鄉試屆期赴省入闈動經數月諸事必致耽延遲悞且一縣之中豈可無正印官在署管轄况知縣到任以後日理簿書錢穀之事於文藝未免荒疎倘令辦事之時猶必溫習舉業以為房考持衡之地其勢難以兼顧又本省本縣應試舉子皆係縣令所管轄之平民於形跡亦涉嫌疑朕意欲將外省房考之例斟酌更定或於鄰近省分舉人進士之員在家候選者臨期調取數十人以為房考之用交與監臨之督撫秉公掣籤令其入闈分校如此則房考非現在之官既可於政事不致遲悞而伊等候選在家仍可不時溫習舉業以備衡文之任似為有益但必須籌畫周詳始可以杜弊端而收科場之實效著九卿悉心詳議具奏欽此遵

旨議定鄉試房考官嗣後除順天鄉試仍照例開列各

衙門官員恭候

欽點外其外省鄉試飭令所屬地方官各將在籍候選之進士舉人確訪讀書立品不干外事文行素優者該縣備造履歷經書清冊加結送府該府出具保結申送督撫衙門親加驗看以備隣省調取大省十八房者取用三十名中省十四房者取用二十五名小省十二房十一房者取用二十名十房者取用十八名隣省督撫咨文到日遣官伴送俱限八月初一日齊集調取之省城照例關防不許私相交接主考官進闈之日監臨督撫傳集調取之進士舉人當堂公同掣籤掣得內簾者卽令人闈分校其餘卽令回籍至外簾之收掌受卷彌封謄錄對讀五所官仍於本省府州縣佐貳等官內選擇委用其調取之進士舉人往來路費每人給銀三十兩應在本省公費銀兩動支至兩省接壤之地居址相連不無親朋來往素相交好若令一體入闈亦屬未便應令該督撫酌量道里遠近互相調



往其附近三百里內者不得混行咨送如咨送

人員內有暗通關節夤緣作弊者令該督撫監

臨題參照例治罪其餘處分悉照科場條例至

本省知縣入簾之例概行停止各省房考應取員數江南十八

房取用三十人應取浙江十人山東十人江西

十人浙江十八房取用三十人應取江南十人

江西十人福建十人江西十四房取用二十五

人應取江南九人湖北八人福建八人山東十

四房取用二十五人應取直隸九人江南八人

河南八人山西十二房取用二十人應取直隸

八人陝西六人河南十二房取用二十人應取

十人應取直隸八人山東六人山西六人陝西

十二房取用二十人應取山西七人河南七人

湖北六人福建十二房取用二十人應取浙江

七人江西七人廣東六人湖北十一房取用二

十人應取江南七人江西七人河南六人湖南

十一房取用二十人應取江西七人廣西七人

貴州六人廣東十一房取用二十人應取福建

七人江西七人廣西六人廣西十房取用十八

人應取湖南六人廣東六人貴州六人四川十

房取用十八人應取湖南六人陝西六人貴州

六人雲南十房取用十八人應取貴州六人四

川六人廣西六人貴州十房取用十八

人應取雲南六人湖南六人廣西六人

雍正十年題准外省鄉試調取隣省文行並優

之進士舉人掣得內簾者令其入闈分校其餘

未得掣入內簾者即令分掣外簾辦理收掌受

卷彌封謄錄對讀五所事務應將調取本省佐

貳委用外簾之處悉行停止其各省學習進士預行關防臨期由藩臬二司查明經書籍貫履歷開送督撫與調取隣省之進士舉人當堂分掣內外簾官如有暗通士子關節者該督撫監臨官一經察出卽行題叅照律治罪

雍正十一年題准鄉試之年各府州縣將所屬在籍之進士舉人訪其文行素優者保送各該督撫該督撫考試時藝一篇策一道取其文理優通者咨送隣省聽其照例掣籤掣得內簾者以內簾用掣得外簾者以外簾用如有學尚荒疎濫行咨送者後經磨勘除主考房考照例議處外其考試不實之督撫亦加處分

雍正十三年覆准州縣與士子情分相隔而隣省舉人與士子聲氣易通雖數科以來無營私作弊之事然法久弊生似應預爲防範嗣後各省鄉試房考令各督撫於科甲出身屬員內詳慎考核不拘進士舉人及曾經入校之員俱准

揀選入簾校閱

雍正五年議准外省鄉試調取隣省之舉人進士入闈分核詳舊行例案

乾隆元年覆准本省屬員內缺少經書一二於  
隣省教職內聘取

又覆准廣東鄉試一萬一千餘卷內詩經約有

六千卷而詩經房考官止有四房卷多房少難

以細閱嗣後廣東鄉試將詩經加增二房

又覆准河南鄉試王子科增至萬人易經三房

各分八百餘卷詩經五房各分一千餘卷上科

乙卯又增至一萬一千六百餘卷詩易兩經更

多於壬子所分之數嗣後河南鄉試詩易兩經

准其各增房考一員

乾隆三年遵

旨議准江寧安徽既經增額分中應將詩易二經添

設同考官各二員其直省同考分經各房附列

於後 順天同考官十八房 易經五房書經四房詩經五房春禮

各二 江南同考官二十二房 易經七房書經四房詩經七房春秋

二房禮 浙江同考官十八房 易經五房書經四房詩經五房春秋

記二房 江西同考官十四房 易經四房書經三房詩經五房春秋

一房禮 山東同考官十四房 易經三房書經三房詩經六房春秋

一房禮記 山西同考官十二房 易經三房書經三房詩經四房春秋

一房禮記 河南同考官十四房 易經四房書經二房詩經六房春秋

一房禮記 陝西同考官十二房 易經二房書經二房詩經六房春秋

一房禮記 福建同考官十二房 易經四房書經二房詩經四房春秋

一房禮記 湖北同考官十一房 易經三房書經二房詩經四房春秋

一房禮記 湖南同考官十一房 易經三房書經二房詩經四房春秋

一房禮記 廣東同考官十三房 易經三房書經二房詩經六房春秋

一房禮記 廣西同考官十房 易經三房書經二房詩經三房春秋

一房禮記 四川同考官十房 易經三房書經二房詩經三房春秋

一房 雲南同考官十房 易經三房書經二房詩經三房春秋

貴州同考官十房 易經三房書經二房詩經三房春秋

乾隆五年覆准鄉試同考例應考試入闈但恐

外省督撫因該屬員既係科甲出身自能衡文

或有不行考試籤掣入簾之事應令各省督撫

將應行入簾之員預訪其品學素著者調取來

省照例試以時藝一篇策一道其文理優長者

准入內簾房考其次供外場執事

乾隆十二年覆准上下江內簾同考官照舊例

用十八員已敷分閱之任應將添設之詩經房  
二員易經房二員裁減

又覆准湖南同考官十一房易經三房書經二  
房詩經四房春秋一房禮記一房應將易經詩  
經各裁減一房

又覆准山西同考官十二房今應將易詩書三  
經各裁減一房

乾隆十二年覆准陝西同考官十二房易經二  
房書經二房詩經六房春秋一房禮記一房應  
將詩經六房裁減二房

乾隆十五年奉

上諭今年鄉試屆期已降旨令直省監臨等官嚴加  
搜檢並除弊端以副賓興大典朕思外省房考各  
官例于本省科目出身之現任同知通判州縣調  
取委用向因入闈閱卷非隔省遠出可比所有印  
務例不委員署理一應案件俱准展限但計奉調  
之初以及揭曉之後爲期不啻一月有餘公務旣  
不無曠曠且本省州縣等不皆科目出身之員每

值鄉闈皆可先期揣摩而州縣等以本任無署理之員雖經奉調其于未入簾以前甫撤棘以後一切稿案尚須攜帶辦理中間幕友胥吏家人子弟往來出入或不免與士子結納夤緣招搖生事著于本年爲始各省房考于奉文調取之日卽委員署理案件不必展限庶該房得以嚴密關防專心分校而士子等不得妄希倖獲照應關通以慎司衡以重官守著爲令欽此

乾隆十五年覆准滇省同考官十房易經三房詩經三房書經三房春秋一房禮記一房應將易經三房裁減一房詩經三房裁減一房

乾隆十八年議准查順天江南房考官各十八員無庸議減陝西房考官十二員已於乾隆九年減定科舉後奏請減去詩經二房定爲十房雲南房考官十員已於減定科舉後奏請減去易經一房詩經一房定爲八房無庸再行議減至江西房考官十四員山西房考官九員廣西房考官十員四川房考官十員湖南房考官九

員以上五省既據覆稱實無閒曠亦請無庸裁  
 減其山東房考官十四員今酌減易詩各一員  
 定為十二員河南房考官十四員今酌減易詩  
 各一員定為十三員貴州房考官十員今酌減  
 易詩各一員定為八員湖北房考官十一員今  
 酌減易經一員定為十員浙江房考官十八員  
 今酌減易詩各一員定為十六員福建房考官  
 十二員今酌減易經一員定為十一員  
二十五  
 年又奏  
 增一廣東房考官十三員今酌減易經一員詩  
 經二員定為十員

乾隆十九年覆准嗣後各省鄉試內外簾官將  
 直隸州知州停其調取

乾隆二十一年奉

上諭外省鄉試同考官例於州縣內之科目出身者  
 考試入簾然該督撫往往視為具文率以地方不  
 甚緊要而辦事平常者充其選又或年力已近衣  
 頽精神不能周到亦得濫竽其列夫衡文之柄雖  
 專在主考而分房閱薦必須藻鑒精明方不致有

魚目之混且應試士子大省或數逾萬人主考官  
卽搜查落卷又豈能遍閱無遺如分校之得以從  
容詳審乎今歲鄉試屆期所有各省同考官其令  
該督撫等慎重遴選精加考試擇其年壯學優者  
共襄試事以副掄才大典鎖闈不過匝月本在卽  
繁劇原有委員代理於地方亦何致貽悞耶可將  
此通行傳諭知之欽此

乾隆二十五年議准福建考官周煌等奏請增  
添房考一疏應如所請將閩省從前裁去易經  
房考官一員准其復入詩經共爲五房嗣後該  
省鄉試仍用房考官十二員

乾隆三十年議准吏部侍郎德保奏爲經房闕  
卷多寡宜均請稍爲通變一摺查得科場條例  
開載江西同考官十四房內易經四房書經三  
房詩經五房春秋一房禮記一房等語又查乾  
隆二十五年福建主考官周煌具奏閩省詩經  
卷幾及四千每房所分千卷未能校閱裕如請  
將從前減去易經一房復增詩經一房等因經



臣部議准各在案今據該侍郎德保奏稱江西省除書經春禮卷數不甚相遠毋庸更改惟易經共一千七百餘卷詩經共四千五百餘卷易經四房每房分校四百餘卷而詩經五房每房分校九百餘卷多寡懸殊不能保無遺漏請將易經裁去一房派入詩經作為六房等因查各省鄉試經房雖載在條例酌有定數但人文多寡無定若拘於成格致本經卷多房少者實有目力不給之虞該侍郎既確按卷數多寡情形量加增減以裨闡務查與閩省復增詩經房之案相符應如所請江西省鄉試自下科為始易經准其裁去一房添入詩經作為六房

乾隆三十二年議准御史姚晉錫奏稱外省鄉試同考官定例於現任州縣內考充至若候補之員閒居省會士子聲氣易通令其入場較閱雖未敢營私舞弊而事關科場不可不防微而杜漸嗣後鄉試同考官務須恪遵定例于現任州縣內考選其在省候補及暫行委署並借補

佐貳者概不准入內簾

乾隆三十六年議准署雲撫諾穆親奏稱鄉試同考官于委署人員內一體考選并酌改經房一疏查內簾同考有分校呈薦之責原應慎擇充選惟是滇省現任之員爲數較少而每年運銅皆須州縣以上官經理差委較他省爲多其餘現任官員中或非科甲出身或任久舉業荒疎不敷考選而現在委署正印人員與閒居省會聲氣易通者有異入闈襄事亦可無虞滋弊應如所奏嗣後該省鄉試同考官照例於科目出身之現任州縣同知通判內調取外如有不敷卽將現在委署州縣以上人員一體考充其非現在委署及借補縣丞等官仍照定例概不准入內簾以昭慎重再滇省同考八房內詩書各二房而屢科詩經約有一千五六百卷書經僅五百餘卷是卷數多寡迥別房考則員數相同未免偏枯不均應將該省書經裁去一房詩經加增一房定爲三房

欽定科場條例卷十

會試考官

一會試正副考官

一會試考官開列由進士出身之大學士尚書  
以下副都御史以上銜名於三月初四日以前

呈帝繕本密題恭請

欽命正副考官或二三員或四員於初六日預期行

知開列主考同考各官備朝服至

午門候禮部堂官向內閣領出題本宣

金定不參修例

旨畢謝恩歸班堂官向內閣前出限本宜

恩即行赴宴入闈仍知會至公堂凡派出官員均知會至公堂如

命恭遇等官更二三員更四員更六員更

皇帝時巡謹按道里遠近先期辦理

一考官夾單與人闈後遇有事故均與順天鄉

試考官同官開限由該士出更之大學士尚書

一原領題本於

殿試後送科

現行例案十

順治二年定會試主考官屆期禮部開列內院

大學士學士六部尚書侍郎都察院堂官職名

題請

簡用

欽定科場條例卷十

會試考官二

會試同考官

一會試同考官例用十八員開列由進士出身之翰林院侍讀侍講學士以下科道部屬等官以上凡上年應過

欽試者將考試全單內陞遷出差事故人員更改扣除繕本與主考官同日密題恭請

欽點其宣

旨行知等事宜均與主考官同

一病痊等項本年補任者不准開列及題本時

行查有無事故奉差人員差事人員更別

特旨點出並八闈後遇有事故各條辦理均與順天

鄉試同考官同

舊行例案

順治初定宜

國事宜

詳載順天鄉試考官門

順治三年定會試同考官二十員內用翰林院

官十一員六科官四員吏部司官一員禮部司

官一員兵部司官一員戶刑工三部司官每試

輪用一員各該衙門推舉資俸優深才望素著

送內院裁定入闈閱卷

順治十五年定會試應開送同考各衙門除會

經直省典試及會試分房不開外其現在各官

臨期密開職名移送禮部題請

欽點

康熙五十四年奉

上諭會試每一房之卷令不同省房官二員同閱如一

人有情弊發覺二人並坐俾各知畏懼互相覺察

會試

舊例房考用十八員是科易書詩每房用  
房考二員共用三十二員順天鄉試同

雍正元年奉

旨每房房考只用一人

詳載順天鄉試同考官門

乾隆二十五年奏准禮部辦理本年會試開列

同考官一疏遵

旨將上年鄉試考試人員開列隨本進呈并將陞遷

出差事故人員扣除

欽定 乾隆二十六年奉

上諭會試取士由舉人而拔為進士衡鑑之司較鄉

闈倍宜慎重適閱該部請派同考一本所列率多

鄉試主考時列在三等未用及向不知名聊且充

數之員雖例載點過試差及曾充房考者俱不開

列似屬公道而不知其實為典校者一大弊端也

蓋鄉試簡差皆迴避本省其在籍子弟親屬似可

入場邀中若禮闈房官定例子弟均應迴避其托

故扣除者想已不少而又公然以為格于例不復

開列獨留劣等數人俾以掄才安望春闈之得佳  
 士哉且鄉試既不礙桃李之收而會試又可邀宗  
 族之中將世所稱名實兼收與孜孜為利孰有甚  
 於此者予即如睦朝棟甫有請去迴避之奏而分  
 校已不列名是平日之自號讀書方欲立朝持人  
 短長而顧身蹈猥鄙之見不以為恥乎嗣後凡遇  
 會試著將考鄉試等第全單隨本呈進以備檢派  
 庶於重文衡杜詭避兩有裨益并將此通諭考官  
 予並知之欽此

欽定科場條例卷十一

鄉會試執事官員

順天鄉試執事官員

附人役

一順天鄉試監臨自侍郎以下三品鄉以上禮部於七

月初奏請

欽命滿漢各

案詳會試執事官員門內

一順天鄉試以府丞一員充提調官

一順天鄉試內簾監試滿漢御史各一員稽查

內簾事務內場監試滿漢御史各二員稽查龍



門以內及至公堂事務均禮部於七月中旬行  
都察院移取各道銜名通行開列於八月初五  
日以前密題與考官同日入場其宣

旨知照各事宜與考官同

一順天鄉試外場巡察御史滿漢各二員稽查  
磚門運送出入事務禮部於七月上旬行都察  
院移取各道銜名通行開列於七月下旬具奏  
於二十八日往貢院住宿奉

旨日知照都察院行知順天府

一順天鄉試內收掌二員外收掌一員受卷所  
八員彌封所四員謄錄所四員對讀所四員均  
禮部於七月中旬行各衙門將進士出身未考

試差者及舉人恩拔副貢生出身人員照派定

額數送部

內閣中書四員吏部禮部兵部工部  
司官各二員戶部刑部司官各六員

宗人府翰林院詹事府都察院大理寺通政司  
光祿寺太常寺太僕寺中書科中書等衙門各  
一員如不敷用以國子  
監監丞助教等官補足共開列三十員繕本與

考官一同密題同日入場事畢陸續出場其宣

旨筵宴事宜與考官同如入闈後遇有事故奏令監

臨於場內通融辦理

一順天鄉試監同稽察磚門運送供給進院夫役鋪陳等項并搜檢士子入場大臣禮部於七月上旬移取宗人府親王郡王內閣大學士學士六部都察院堂官都統副都統護軍統領等銜名繕寫夾單與磚門御史同日具奏恭請

欽命數員無定額前往稽查

旨下知會各衙門并知照順天府

一順天鄉試搜檢士子時監同搜檢近信大臣禮部於七月中旬移取親王郡王大學士內閣學士六部都察院堂官都統副都統等銜名繕寫夾單於七月下旬具奏恭請

欽點數員無定額監同搜檢

旨下知會各衙門并知照順天府

一順天鄉試監同搜檢士子之  
乾清門大臣侍衛禮部於七月中旬行知領侍衛大臣自行奏派如恭遇

皇上時巡禮部先期奏明將近信大臣并侍衛交留

京王大臣奏派禮部行知各衙門并順天府

一順天鄉試士子點名領卷入龍門時恐有接

談換卷亂號等弊禮部於七月中旬移取內閣

學士六部都察院大理寺通政司堂官銜名繕

旨下摺具奏恭請

欽命數員

無定額

稽查

旨下知照各衙門并知照順天府

一順天鄉試順天府於先期咨明兵部題請每

翼派副都統一員叅領二員佐領一員派出副

都統各帶本旗領催五名入場彈壓滿漢士子

禮部先行知會兵部與考官同日密題

一順天鄉試外場監場巡綽叅遊守備五員督

理外龍門并搜檢巡綽門千總六員順天府先

期咨明兵部於三營內派出造冊送順天府轉

交外龍門御史查點

一順天鄉試順天府治中為印卷官派本府通

判為總理供給官順天府照磨為總理什物官

內委官二員辦內場一切供給食物外委官二

員辦筵宴等項屆期內場派內外委官內之縣丞典史各一員入場分送各官供給其在外之縣丞督催一切供給在外之典史龍門外接遞稟報文移事件伺候啓閉龍門派督搜王大臣處應用供給官二員東西磚門點名押排官二員五所督門官五員供事官二十員十餘員不等俱於府屬佐雜委用

一順天鄉試順天府行太醫院派醫官入場聽用

一順天鄉試對讀每科約需九十名至一百名不等順天府先於四月內移會順天學政冊送四五等文武生到府卽交各州縣批解交照磨所點驗於八月初七日入場

一順天鄉試謄錄定額一千名順屬良鄉遵化等二十五州縣應解書手七百六十名保定府屬之安肅定興新城容城雄縣新安等六縣天津府屬之天津易州屬之涞水共應解謄錄書手二百四十名俱五月內行文限七月內到府

發照磨所造冊委大宛兩縣關防委員看守八

月初五日考驗初七日入場

一聚奎堂供事書吏八名於五月內咨吏戶兵

刑工五部都察院通政司大理寺等衙門各派

一名送府應用

一場內書吏俱順天府自行所屬選派聽用於

初六日入場散卷書吏初七日隨卷箱入場

一內場需用刻字刷印外場需用彌封裱糊鼓

手厨役鄉皂飯夫打掃等各人役俱順天府行

文所屬預期僱覓造冊送府查驗於初六日入

場

一號軍須用一千名順天府於五月內咨兵部

轉飭三營派出冊送初七日入場二場完畢放

出

一搜檢捕役順天府於五月內行文五城派撥

冊報番役係九門提督自行派撥隨帶點名給

籤及巡牆官兵俱順天府於五月內咨兵部派

撥守備二員會同大宛兩縣辦理巡守窩鋪兵

丁五月內咨九門提督派撥臨場在貢院前後  
東西圍場外常川住宿日夜巡守其巡牆官係  
五城兵馬司輪流值宿往來巡視於六月內先  
期行文檄調并取職名備查

現行例案

順治初定順天鄉試用監試御史二員入場總  
理諸務巡察御史二員搜檢諸生進場由順天  
府咨呈都察院都察院轉咨禮部坐名題差其  
外簾各官共用十六員於八府知縣教官內科  
甲出身者由順天府府尹行取題用

又定外簾四所書役必取士著正身以防頂替  
凡卷面必印官役姓名以憑稽考四所官俱要  
精明強幹彌封官關係尤重當量才授任四所  
總門除送薪水一次外皆實封鎖不得宴聚提  
調監試輪日稽察俟謄錄對讀完日方許撤封  
又定鄉試取醫士一名入場聽用

順治二年定京闈監試御史以一月前題請卽  
於

欽點次日入院

又定場內供應員役或有埋藏傳遞等弊各役宜嚴選信實司門宜改易佐貳

順治十五年題准謄錄書手對讀生員各府州縣務細加考驗擇善書樸實之人開明籍貫年貌如有僱替塘塞將起送之官題叅各役正身並僱替之人俱從重究罪

順治十六年議准受卷各役在京責成大宛兩縣在外責成附省州縣選撥勤慎書手共十四名造年貌籍貫清冊送該提調官臨期選送受

卷所乾隆五十四年議准受卷書吏於各部院經承內挑送

又議准謄錄書手行各府州縣務令利場二十日前解送到部該提調官按冊籍考驗堪用者印臂留用不堪用者責枷駁回將原送官叅處書手到所之日聽該所官於每十名內選取總書一名以便責令稽查督率其起送冊應令各府州縣一樣起送二本一本留提調查驗一本付本所官查考對讀生員責成該學政行各學

揀選年力精壯文理通明之士按年貌籍貫造冊交送提調內有點驗不對及朦混搪塞者將本生黜革開送官題叅議處

康熙三年題准順天鄉試停止御史坐名題請例通行開列密題

欽點外簾各官亦與主考同考官通行開列密題

欽點

康熙十八年議准順天鄉試內簾添設滿漢御史各一員不與文事專行糾察弊竇凡遇作弊

等項不時據實糾叅其封門發題進卷分卷關防一應諸事向係正副主考管理今俱令御史管理其新添滿漢御史至期與內外監試御史密題

欽點入場

康熙二十六年覆准京闈外簾官科目出身者恐不足用將正途出身知縣教官一併取用倘有推托規避者指名題叅

又議准內簾添設滿漢御史各一員原不與文



事實屬無益應行停止

康熙三十九年覆准舊例順天府鄉試禮部撥善書儒士六名劄發順天府入場辦事嗣後儒士在闈中止令其繕寫題目題名錄及揭曉榜文不許分卷打印其分卷打印交與收掌試卷官仍用內監試御史監看

又議定儒士在場中歷年作弊嗣後鄉會試停止取用儒士臨期行文各衙門保送善寫書手聽用

又覆准順天鄉試內簾分卷及印卷面號印交與收掌試卷官仍設滿漢監試御史各一員監視

康熙四十年覆准順天鄉試外簾停其開列本省教官將貢監出身之州縣等官開列

康熙四十七年奉

旨內外監試內簾監試共用滿御史五員此本內只開列五員若此必行派出伊等預先可知矣嗣後此等開列之事若人少可豫期奏聞再此本內將滿漢御

史一併開列閱看甚屬不明嗣後可將滿漢御史分別欽此

康熙五十三年覆准鄉會試號軍步軍統領務選正軍每十名以一人爲號頭造冊送該管處如有作弊將該管官并治罪

又覆准舉子進院除巡綽營官照常派出外或叅將或遊擊增派一人在京每翼都統一人副都統二人坐明遠樓前同御史管理試畢出場若督理不嚴將該管官治罪

康熙五十四年定鄉會試兩翼

欽點都統各一人副都統各二人叅領各一人散秩

官各二人入場約束八旗士子試畢出場

後議改

雍正元年議定儒士在場中歷年作弊嗣後改鄉

會試停止取用儒士臨期行文各衙門保送善寫

曠職守嗣後停其調取禮部兵部行文各衙門

將進士舉人出身之員外主事中行評博內閣

中書國子監助教守部進士舉人并翰林院庶

吉士行取主事開列題請

雍正四年奏准場內每翼派副都統一員叅領一員章京一員與考試官一同進場稽查三場已畢舉子出場時副都統章京等官一同出場雍正六年議准科場對讀例用五等青生惟順天除京學外兼將外縣新進十名以外之生員充數對讀不得一體鄉試未免阻其上進之志嗣後順天鄉試應照現行例用五等青生對讀事竣照例准復附生如人數不足以四等生員充補其以新生充補對讀之處永行停止

雍正七年議准每翼派賢能叅領一員於貢院磚門外一同點名

又議准考試期近兵部咨取副都統叅領章京職名時各該旗副都統即將本旗老成勤慎能識漢字領催派出五名候宣

旨之日各帶至

午門預備

欽點副都統卽帶本旗領催一同入場

又覆准鄉會試嚴飭各該府州縣選擇善寫書

金定科場條例  
三  
役於科場二十日前送提調官考驗如有頂替  
書寫不堪者除本人重加責治外將原送官卽  
行叅處

又奏准鄉會兩試外文場承辦公事五城司坊  
原派有書役而復設院書二名院皂八名甚屬  
無用每日索錢皆由此輩併請永行禁革

乾隆元年覆准順天鄉試外簾停止開列庶吉  
士其應用外簾各官於小京官及額外主事守  
部進士等官內開列

又覆准鄉會試應行文該提督嚴飭派出營弁  
將巡緝兵丁數目開報巡察官員令其不時稽  
察如有違悞等情卽移送該提督衙門究治  
凡貢院外圍兵弁嗣後自入闈至揭曉日長行巡緝

乾隆三年覆准順天鄉試應加增謄錄二百四  
十名共成一千名以敷謄寫之用再查舊例謄  
錄七百六十名俱在順天一府派取事屬不均  
應於順天額數過多之州縣內減去二百六十  
名順天一府止解送謄錄五百名其餘五百名

令直隸總督照會試例於所屬府州縣內酌量  
地方大小坐派名數務選本處樸實善寫正身  
該府彙齊加結先期徑送順天府聽候點驗人  
場如有在京僱覓代替及書寫不堪者除本役  
重究外將起送之地方官令順天府照例題叅  
乾隆六年議准御史周祖榮條奏至公堂監察  
御史隨帶筆帖式二員業經裁汰其內簾監察  
御史隨帶筆帖式二員亦應一併裁汰

又九月議准嗣後每遇鄉試之年將通屬四五  
等生員照冊開送順天府承充對讀仍飭各屬  
教官嚴飭各生務須科場十日前赴該提調處  
齊集點驗其中實有患病事故必飭取該生里  
鄰及該教官印甘各結以憑稽察如有托故不  
到者本生斥革開送官題叅議處至該學臣於  
考試時遇文理有疵及文理荒謬之卷照例考  
列四等五等毋得徇情寬容以致後等稀少對  
讀不敷其現在開送對讀後經咨免不到之各  
生應行該學政轉飭該教官詳查果有捏飾推

設情弊量予戒飭以示懲儆

乾隆八年二月禮部等衙門議准浙江學政彭  
啓豐奏請各省五等生員不敷對讀之數兼用  
四等武生對讀一疏應如所請通行各省嗣後  
鄉試五等青生不敷對讀將四等武生兼用對  
讀免其錄遺准入武場鄉試

乾隆九年七月都察院左副都御史勵宗萬奏  
准士子入闈於點名時恭請

旨派近信大臣官員監同查察先將官卷旗卷細加  
嚴搜其餘一體嚴行搜檢倘有徇情疎縱將監  
試官指名糾參奉

硃批著照所請行該部知道

又八月順天鄉試步軍統領舒赫德等奏准外  
場巡察御史先期駐宿以便搜查運送之供給  
及進院之夫役人等并主考同考監試提調副  
都統內外簾執事各官之跟役鋪陳等項逐一  
驗明搜檢放入以杜執事人役代士子懷挾之

弊

又覆准直隸總督高斌疏稱嗣後順天鄉試應  
 需謄錄書手一千名仍于順天府屬州縣照原  
 例題取七百六十名其不敷書手二百四十名  
 應于保定府屬之安肅定興新城容城雄縣新  
 安天津府屬之天津易州屬之涞水等八縣內  
 每處提取三十名以足一千名之數乾隆五十四年議改  
 又順天鄉試步軍統領舒赫德等奏准士子進  
 場之日于碑門外各添守備一員協同點名給  
 籤

乾隆十二年奏准順天鄉試外簾官許道基因  
 病不能入場令監臨官於外簾官十七人內通  
 融辦理毋庸補派

是年覆准外簾各官隨從人役各帶二人  
 又七月十五日奉

上諭科場關係大典務期甄拔真才向因士子希圖  
 僥倖有懷挾作弊之事是以乾隆九年鄉試派大  
 臣侍衛等官嚴加搜檢稽查以清積弊近日以來  
 士子頗知作弊為恥蒸蒸向善漸肯潛心讀書甚

可嘉悅惟是人之賢愚不等誠恐一二不肖之人  
故習未忘乘機舞弊轉令有志向上者亦蒙其垢  
殊非朕作育人材之意現在出口行圍八月鄉試  
屆期在京總理事務王大臣等照上科之例酌派  
大臣侍衛等員嚴加搜檢稽查使弊絕風清以光  
鉅典欽此

又覆准御史書昌等條奏科場內外宜肅清一  
摺內開查科場條例內開主考各帶三人同考  
各帶二人御史各帶二人筆帖式各帶一人進  
場之時御史照數搜檢放入如正副主考同考  
暗帶主文假粧僕從隨入內簾者察出將本管  
官交吏部議處帶進之人治罪等語至外簾各  
官併副都統及叅領章京等官其跟隨人役例  
內並未開載或有多帶進場以致滋擾亦未可  
定應如該御史等所奏嗣後外簾各官跟隨人  
役各帶二人副都統各帶三人叅領章京等官  
各帶二人不得違例多帶以滋繁擾

乾隆十六年會試恭遇



皇上南巡所有搜檢稽查之大臣侍衛等官禮部請旨勅交留京辦事處奏派

閏五月會覆御史歐陽瑾奏稱刻字匠應于刊刻題紙完時卽隨三場舉子放出等語查每科主考入場點進刻字匠共五十二名以供三場刻題刷印并揭曉以前刊刻元魁卷之用但題日刊竣以後至於放榜以前凡二十許日各匠在內無所事事而揭曉後趕刻元魁卷亦並無遲延之處應如所奏主考於揭曉日將元魁卷交提調官在禮部衙門刊刻其內簾刻字匠刷字匠俱於十六日下午卽行放出貢院

乾隆十七年奏准場內刻字匠仍令照舊例留內關防俟揭曉之日一同放出

乾隆十八年八月覆准御史黃元鐸奏闈中夫役甚多承辦官委之夫頭所僱多係老羸弱穉并蓬首垢面半屬有病丐乞不堪應用之人其間不無尅扣夫價等語應如所請闈中夫役務令揀選精壯誠實之人應用如敢仍僱前項不

堪應用夫役充數令監臨官將承辦之員立即  
叅處

又順天府奏准八月鄉試初八日先將五城三  
營所派捕役詳細搜檢及士子入場後將此等  
人役按冊點名交東西磚門御史等嚴加約束  
不許擅自出入

又奏准所有點名時執牌人役由順天府派員  
管理

乾隆二十一年六月會議准侍郎劉綸條奏釐  
清膳錄弊端應

勅下督撫嚴飭冊送州縣官務選誠實正身書役以  
充膳錄取具親書筆跡並造冊年貌籍貫加印  
封固慎選書吏押送至布政使司順天府以杜  
本地方之僱替布政使順天府委官驗收驗其  
年貌令其書寫字跡查對相符卽封入公所加  
謹關防屆期委員親送入場倘有僱替等弊或  
被部院糾叅或經旁人首告將冊送及驗收官  
交部嚴加議處再順天鄉試外簾官例由該部

咨取科目出身之員外主事中書評事博士助教等官及守部候選進士舉人開列題請但查各衙門科目出身之員多開送內簾而開送外簾者少以致外簾之員不能足數勢不得不用進士舉人其實守部進士舉人未經授職事少閱歷辦理外簾諸務多不能諳練妥協嗣後停其取用守部進士舉人每屆鄉試之期於一月之前卽移咨各衙門將應開送外簾之員揀選咨送其或舉人進士出身之員尙不敷用許各衙門卽將恩拔副貢正途出身之員揀選咨送毋致任意規避其會試亦照此例辦理再順天暨各省主考官均由禮部開列具題惟順天同考官因向有調取近京州縣之例是以獨由吏部題請今順天鄉試同考官旣已改用京員停止調取州縣吏部可以不必仍循舊例具題嗣後順天同考官均歸禮部具題其武闈同考官亦歸兵部辦理以昭畫一

乾隆二十四年七月會議覆順天學政金德瑛

順天府府尹熊學鵬奏對讀二摺查鄉試科場  
例以歲考五等青生對讀人數不足卽以四等  
生員充用順天鄉試向因對讀人數不敷經前  
任府尹蔣炳等奏請僱募貧生入場對讀每名  
給與薪水銀四兩每科俱照此辦理在案今該  
學政奏稱向來直隸鄉試對讀生如不敷用順  
天府添僱貧生因此四五等生員內或有老病  
跋涉資斧艱難先期押赴京師致有逃避不到  
並私自僱人查出褫革者揆之情罪似屬可矜  
擬酌變通除甘親身供役外如果係老病四等  
罰贖銀四兩五等八兩解交順天府備充官僱  
之費等語查四五等生員充補對讀蓋以伊等  
雖考列下等尙能粗曉文理分別句讀于辦公  
之中卽寓示罰之意自不得多方規避然其中  
亦實有年老患病不能親身供役之人不如量  
與寬典聽其自使使不致多方規避有名無實  
應如該學政所奏除甘親身供役外果係老病  
四等罰贖銀四兩五等八兩令該地方官出具

印結詳明學政并將此罰贖銀兩解交順天府衙門歸於科場項下撥用至此等生員既准罰贖則對讀人數臨時倘有不敷自應酌量充補查現據侍郎熊學鵬等奏稱順屬及保定等府每科所送謄錄書手內共有千人例係順天府府丞考其字畫端楷者令其入場每科約用八九百人尙餘百數十人駁回請將此百數十人內酌其需用多寡充補對讀等語查謄錄對讀雖係兩項然以謄錄之有餘補對讀之不足事屬可行惟查此等人內向例考試時但取其字畫端楷今令充對讀則須畧知句讀之人應令順天府府丞于考試謄錄字畫時兼取文義畧通者分別記名充補對讀庶爲允協其延僱貧生入場對讀原係一時通融辦理未便援爲成例應將順天府延僱貧生代充對讀之處永行停止至該侍郎等所奏捏飾不到之各生概行褫革等語查此等劣生其老病不能入場者卽准令以罰贖示儆其親身對讀者自當黽勉供

役惟在學政衙門詳悉稽查務使向來規避陋習實力屏除熊學鵬等所奏捏飾不到劣生請概行褫革之處毋庸議至武生劣等對讀者均照此辦理

乾隆二十七年七月本部議覆順天府尹羅源漢奏各屬解到謄錄於左臂上鈐用印記一摺議得順天鄉試謄錄例係責成州縣揀選正身書手解送到京後提調官嚴加考驗查出僱倩

等弊卽行責處該州縣照例議處而舊例於考驗後堪以留用者原有印臂一法以防臨期頂替入場之弊今該府尹奏稱印臂未有定期若為期太早不無擦損模糊每難深究以致此例日久竟廢等語是從前立法本屬周詳而提調官日久因循於考驗後但行拘集關防不復照例印臂未免疎漏應如所請嗣後謄錄解到時除一切考驗關防照例辦理外于入場前一日提調官督同大宛兩縣逐名查驗各于左臂上用印封固次日兩縣仍驗明送點如有印文滅

沒及非原用印記等弊一經查出卽行從重究處

乾隆二十八年奉

上諭據知貢舉程景伊奏此次會試外簾官內有年老抱病難於勝任者派員幫辦尙未貽悞嗣後請令各該堂官于開送時將老疾者驗明扣除等語所奏亦是昨經侍郎錢汝誠奏請將外簾執事各官通行開列請點其意原以均勞逸而杜規避是以降旨准行乃各衙門堂官並未詳加甄選輒將

衰疾之員一概闌入致場內另派幫辦殊失慎重之道且以如此易辦事件各該堂官率畧乃爾則其平日遇事不克周詳盡力可知著傳旨通行申飭向來鄉會試開送執事各官以內簾衡文取士視爲榮選而畏外簾之易于議處每多却慮此固各官不以公務爲急惟以利己是圖然同一承辦科場而使執事之員妄生趨避不若預定章程免致臨時遷就嗣後應按照外簾應用人數及各衙門員數多寡分別定額足敷點用著該部詳悉定

議具奏至開送時該堂官等務宜公同驗看不得  
視爲具文僅一二人畫稿行文遂爲了事其科場  
處分舊例皆從嚴密者蓋因內簾去取攸關自不  
得不嚴設科條以防弊竇若外簾之受卷彌封謄  
錄對讀等官原無校閱之責卽有無心過犯致干  
吏議者不過失察疎忽舊例所定動至降革原亦  
未免過重其外簾如何準酌平允寬嚴適中之處  
並著該部逐一分別另行定議具奏載入條例永  
遠遵行欽此遵

旨議准嗣後開列外簾人員以三十員爲率恭請

欽派十八員足敷點用凡順天鄉試內閣中書開送  
四員吏禮兵工四部各開送二員戶刑二部各  
開送六員其宗人府翰林院詹事府都察院大  
理寺通政司太常寺光祿寺太僕寺中書科等  
衙門酌擬各一員如無合例之員查國子監監  
丞助教等官俱係科目出身員數亦多臨期禮  
部行文該監指定員數開送以補別衙門不足  
之數倘實無合例人員足數禮部隨本聲明此



內如有考過試差人員應行扣除

乾隆三十年欽奉

諭旨士子入場點名時令

臣部請

派大臣於龍門內稽查接談換卷等弊

全首卷

旨載

乾隆三十三年議准監察御史戈濤請嗣後鄉會兩試供給俱責成大宛兩縣知縣辦理事竣由兩縣造冊報銷其丞尉等員有應代司收發者聽該縣自行委派協同料理

乾隆二十五年順天府尹等奏准順天鄉試外簾受卷彌封謄錄對讀等所官員照外省之例承辦各所事竣不必候榜發卽令其陸續出闈以昭畫一

是年七月內都察院左都御史張若澐條奏鄉會試外場內場內簾等三處派有御史監試所以稽察弊端責任綦重向例惟將資淺御史依次開列二十員指定所司之事共請用十員是何人外場何人內場何人內簾一年半年之前已可揣度而知保無請託照應請嗣後遇有差

使外其餘照考試童生之列一體通行開列則  
聖明簡用之人非資格揆定之人似於關防更為周  
密奉

硃批所奏是依議行該部知道

乾隆三十九年禮部奏本年順天鄉試原派巡  
察磚門御史戈源復經奉

旨派入內簾同考官其一應稽察並點名各事宜現  
在已屆場期移行都察院速酌委御史一員協  
同巡察磚門御史增祿等辦理

又大學士公阿桂等遵

旨議准會試試卷不過四五千本額設收掌二員足  
敷辦理至順天鄉試不下九千餘卷向止收掌  
一人未免竭蹶應請嗣後順天鄉試添設收掌  
一員庶不致稽遲貽悞

附載駁案

乾隆三十年會覆山西道監察御史戈濤條奏  
監臨宜駐場終事一摺查順天鄉試以府尹為  
監臨以府丞為提調辦理場內事務其府尹于

金定天不其也

三場點名後即散不入場內本年經府尹寶光  
彙奏請入闈監臨奉

旨派出該府尹入場督辦據報於八月二十一日檢

查墨卷完竣出場在案今據御史戈濤奏稱府

尹名為監臨其職任原應駐劄闈內今府事現

有兼管大臣在外辦理儘屬裕如不如坐鎮終

事等語查現今直省督撫監臨俱於三場完竣

出闈原因封疆重寄未便久駐場內府尹表率

京畿其體制與撫臣相等雖有兼管大臣府尹

究係專管况三場彈壓稽查事已完竣在場

監試提調儘可辦理應將該御史所請令監臨

府尹於揭曉日出闈之處毋庸議

行巡撫

欽定大清會典事例

卷一百一十一

三

旨派

查

欽定科場條例卷十二

鄉會試執事官員 二

直省鄉試執事官員

一直省鄉試以巡撫為監臨四川巡撫係總督

兼管即以總督為監臨江南則以江蘇安徽兩

省巡撫按科輪派 初六日入闈三場畢出闈其

道督率辦理委中軍駐宿貢院門外以昭嚴肅

一直省鄉試提調一員由督撫於該省道員內

酌取由科甲出身者委充如道員內無科甲人

員仍以科目出身之兩司派充

一直省鄉試監試官一員由督撫於道員內委

充如提調例

一直省鄉試內監試一員由督撫於道員內委

充如道員不敷准以正途出身之同知派用

一直省鄉試內收掌

各省俱一員

外收掌

山東陝西江南江西

浙江四川湖南湖北廣東廣西各二員

山西河南福建雲南貴州各一員

受卷所

河南浙江福建湖南貴州各四員山東廣東各

五員江西山西陝西四川湖北各三員廣西雲南各

二員彌封所

江南四員山東江西浙江廣東各

三員山西河南陝西福建四川湖

南湖北廣西各二員

雲南貴州各一員

河南陝西江西福建湖南湖北廣東各三員四川廣西雲南貴州各二員

對讀所

江南四員山東江西

四員山東五員浙江廣西各四員山西陝西福建湖北廣東各三員江西河南四川湖南雲南貴州各二員

其受卷彌封謄錄對讀四所督撫於所

屬進士舉人貢生正途出身之州縣官委充

州知州停其調取

如不敷用准以正途出身之府佐貳首領及州縣佐領等官酌量選充其內外收掌試卷於事簡之同知通判州縣等官擇其由正途出身者派委

一直省鄉試印卷巡綽搜檢供給督門供事等  
各文武員弁無定額各省督撫照例酌量委派  
一直省對讀謄錄生該管官遵各省成例辦理  
一直省鄉試取醫士入場聽用  
一各省人役監臨提調酌量取用

現行例案

順治初定各省用巡按御史為監臨官

又定各直省鄉試取醫士一名入場聽用

順治十五年定謄錄各役各縣選送信實善書

者印其左臂臨時驗臂而入

順治十六年議准受卷各役在外責成附省州

縣選撥勤慎書手共十四名造冊送提調官臨

期選送受卷所令本官細心督察

康熙二年題准各省巡按已經裁撤用該巡撫

監臨其江南省江寧鳳陽安徽三巡撫挨取監

臨永著為例

他省倣此 鳳陽巡撫缺裁

提調例用布政司

官二員監試用按察司官二員如布政司署理

監臨事務則以按察司充提調守巡等道充監

試如按察司署理監臨事務則以守巡等道充  
提調監試其印卷收卷受卷彌封謄錄對讀等  
官以府佐貳首領并州縣正佐內由正途出身  
各官選用其巡綽搜檢供給等官於衛弁雜職  
內取用

康熙二十四年議准嗣後外簾執事官孔氏博  
士不必開列使孔氏子孫入場無所迴避以示  
優待聖裔之意

康熙五十三年覆准謄錄書手對讀生員應地  
方官該學政選擇正身呈送

雍正五年議准外簾之收掌受卷彌封謄錄對  
讀五所官仍於本省府州縣佐貳等官內選擇  
委用

雍正七年奉

上諭各省鄉試之年舊例以巡撫爲監臨以布政使爲  
提調以道員爲副提調以按察司爲監試以道員爲  
副監試朕思藩臬二官乃通省錢糧刑名之總滙入  
場一月有餘將地方公事耽擱遲延於官民均爲未

便况既有道員二人則科場之事已有大員料理不必又用藩臬卽從今科爲始各省以道員一人爲提調官一人爲監試官永著爲例特諭欽此

又覆准鄉會試嚴飭各該府州縣選擇善書書役於科場二十日前送提調官考驗如有頂替不堪者本人責治并將原送官叅處

雍正十年題准外省鄉試調取鄰省文行並優之進士舉人掣得內簾者令其入闈分校其餘未得掣入內簾者卽令分掣外簾辦理收掌收

卷彌封謄錄對讀五所事務應將調取本省佐貳委用外簾之處悉行停止其各省學習進士預行關防臨期由藩臬二司查明經書籍貫履歷開送督撫與調取鄰省之進士舉人當堂分掣內外簾官如有暗通士子關節者該督撫監臨官一經察出卽行題叅照律治罪

又議准江西鄉試除場內之事專令道員二人料理至外場三次點名散卷稽查等事准令藩臬二司與道員一同辦理再查各省人文日盛



如江浙等省應試士子多者至一萬四五千名  
卽雲貴等省少者亦不下五六千人點名散卷  
稽察紛繁均須協理方可肅清嗣後各省鄉試  
俱照此例令藩臬二司協同點名

乾隆元年覆准各省鄉試於調取通省應行分  
房之同知通判州縣等官內文理平常者供外  
場執事如不敷用仍調取本省佐貳差委

又議覆署江蘇巡撫顧琮奏請文武鄉試將督  
臣主試監臨一摺奉

旨這一次文闈監臨著速行總督辦理後不爲例欽  
此

又覆准外省鄉試亦照順天之例添設內簾監  
試官一員在道府內派用如道府偶有不敷卽  
於同知內揀選就近派委

乾隆二年覆准提調官於解送書手到闈時詳  
加考驗除頂替僱覓書手不堪者卽照例治罪  
外其年貌相符實能書寫者照例印其左臂臨  
期驗明方准入場仍於場中嚴行催督不時稽

查如謄寫之卷有潦草錯悞者立即重懲押令  
另謄務俱謄錄工楷如期完竣倘有與舉子關  
通情弊一經查出依法究治

乾隆三年遵

旨議准江寧安徽既經增額分中應將外簾添設受  
卷官三員彌封官一員并內監試一員

乾隆八年議准浙江學政彭啟豐奏請各省五  
等生員不敷對讀之數兼用四等武生對讀一

疏應如所請通行各省嗣後鄉試五等青生不  
敷對讀將四等武生兼用對讀免其錄遺准入

### 武場鄉試

又兩江督臣摺奏江南文武兩闈例係安蘇二  
撫臣遞輪監臨本年丁卯科八月文闈應輪蘇  
州撫臣監臨十月武闈應輪安慶撫臣監臨查  
安慶撫臣籍係下江常州府武闈監臨卽兼考  
試之事入場武生內或有親舊知交跡涉嫌疑  
理應迴避至文闈監臨輪派蘇州撫臣下江現  
有

欽差御史會審一案亦不能料理場事請將江省文武闡監臨之處彼此互換於定例稍為變通庶公事不致遲悞奉

旨著照所請行該部知道欽此

乾隆十一年覆准上下江外簾受卷等所添設之五員無庸議減應仍照原議添設

又覆准湖南外簾官共用十六員今應將膳錄所裁減一員對讀所裁減二員

又覆准山西外簾受卷膳錄對讀三所亦各減一員

乾隆十二年覆准陝西外簾官共用十六員今應將受卷膳錄對讀三所各裁一員供給官亦減去二員

乾隆十五年覆准滇省外簾各官應裁減受卷所二員彌封所一員膳錄所二員對讀所一員收掌官一員又巡察等官共用三十五員內共酌減十一員

乾隆十七年奉

上諭詢劉各省鄉試巡撫入闈監臨而藩臬二司則  
充提調監試之任後以藩臬爲通省錢穀刑名總  
漕改用道員而巡撫之監臨如故所以重試典也  
但巡撫膺封疆之寄職守綦重其督撫同省者尚  
有總督可以綜理若專係巡撫駐劄省分及雖與  
總督同城而該督因事他出則止巡撫一人在省  
循例入闈於地方不足以示彈壓嗣後此等省分  
應於藩臬二司內酌委一員入闈監臨巡撫於三  
場點名時仍督同藩臬搜查則資興大典旣爲嚴  
密而封疆專寄益昭慎重矣欽此

乾隆十八年奉

上諭各省鄉試向例巡撫入闈監臨前因封疆職守  
綦重曾經降旨將專駐巡撫省分令於藩臬二司  
內酌委一員入闈監臨巡撫止於點名時督同搜  
查本屬因地制宜之意但思士子扃闈考試人數  
衆多又有執事之武弁兵丁等均需約束恐藩臬  
尚不足以資統理且如江蘇安徽二省現據鄂容  
安奏稱藩臬事務最爲繁多不便行調入闈等語

嗣後該二省俱仍著照舊例行其餘專駐巡撫省分亦仍令巡撫八閩督率彈壓俟三場完竣後卽行出闈交與所委之司員在內辦理庶關防嚴肅於地方場務均昭慎重欽此

又議准廣西外簾舊設受卷官四員應酌減二員員膳錄官四員應酌減二員

乾隆十九年覆准嗣後各省鄉試內外簾官將直隸州知州停其調取

乾隆二十一年覆准湖南巡撫陳宏謀奏嗣後各省巡撫監臨俱於八月二十日後出闈其闈中事務交與提調監試二道督率辦理不必又令藩臬入闈其場外巡查應令該撫於出闈後卽委中軍駐宿貢院門外巡邏稽查以昭嚴肅

乾隆二十二年覆准御史劉宗魏條奏內稱直省內簾並無內收掌官應照京師之例添設內收掌官一員於舉貢正途出身之佐貳選用令其在內簾專司收發並將落卷按經核數於揭曉日移送提調查核

乾隆二十四年覆准署江西巡撫阿思哈條奏  
科場等欸一摺嗣後各省監臨及提調監試之  
道員內如無科目出身之人即於兩司中查科  
目出身者酌派一員入場其印務即另委道員  
署理以襄賓興大典

乾隆二十七年議覆順天府尹羅源漢奏膽錄

一摺 見順天鄉  
試官員門

又議覆浙江學政李因培條奏外省對讀一體

罰贖銀兩一疏查各省鄉試科場例以歲老五

等青生及文武四等生員入場對讀嗣於乾隆

二十四年經原在順天學政金德瑛奏稱向來

直隸鄉試對讀生如不敷用順天府添僱貧生

因此四五等生員內或有老病跋涉資斧艱難

先期押赴京師致有逃避不到者並私自僱人

查出褫革者揆之情罪事屬可矜擬酌為變通

除甘親身供役外如果係老病四等罰銀四兩

五等八兩解交順天府備充官僱之費等語經

臣部議准並將順天府延僱貧生代為對讀之

處永行停止今該學政李因培奏稱考居末等  
之生內多年老貧病者其資斧跋涉本自艱難  
又四等武生全無文理以之對讀文生之卷伊  
等亦白揣不能是以歷來鄉試遷延規避者居  
多卽或正身到省仍屬私自僱替無從覺察又  
各省會地方俱有對讀之人歷科應僱從未悞  
公請援照順天學政金德瑛條奏其應行對讀  
文武各生除願親身供役外果係老病准其一  
體照例罰贖將銀解司與膳錄生一同僱覓送  
場對讀又外省僱覓稍賤量予酌減令四等之  
生罰贖銀三兩五等罰贖銀六兩等語查考居  
下等之生例應入場對讀因念其中實有年老  
患病資斧艱難不能親身供役之人故議覆順  
天學政金德瑛條奏准其量予示罰使不致多  
方規避轉致悞公順天鄉試已遵行兩科在案  
但各省場務辦理不同是以未經畫一通行今  
該學政既稱該省膳錄原係布政使衙門承辦  
僱覓今將對讀罰贖銀兩解司令其一體僱覓

事屬可行應如所請除願供役及丁憂事故并  
四等文生業經錄科有名外如有老病不能供  
役及不願錄遺者照例罰贖准其令四等之生  
罰贖銀三兩五等罰贖銀六兩解交該管科場  
官僱覓對讀入場供役再各省內倘有情形與  
浙省相同者准其援照罰贖銀數一體遵行其  
有應行仍遵舊例辦理者聽該省學政咨明  
部存案

乾隆二十九年覆准貴州學政文稱查黔省地  
處邊隅所屬士子寒苦居多若照浙江大省鄉  
試之例一體照罰贖銀兩其無力之士未免拮  
据將來恐難辦理應請仍照舊例將四五等生  
員聽其自行應役有年老病廢者亦照往例令  
學書門斗令其僱覓寒生充當銀數多寡聽本  
生自給不必限以定額仍經本院過點彙冊移  
司查核復點其查點時有嘹唳聲音念誦不差  
者方准充當如讀字不真不可供役者仍令本  
生另僱承充卽將對讀生員儘數彙冊送司如



不敷用照例於藩司本省公費銀兩動支令貴  
陽府縣兩學延僱貧生充當等語查與原奏相  
符應如所請該省對讀各生仍照舊例辦理

乾隆三十五年議准直省外簾受卷等四所事  
竣卽陸續出闈收掌試卷官有始終經理之責  
該督撫於事簡同知通判內不必拘定科甲遴  
調入闈仍於揭曉後出闈

又本部議覆江寧等處布政使姚成烈奏請減  
江南外簾官之處查江南外簾官增至二十三  
員未免浮多應如所奏照順天十八員之列減  
去五員以符體制

附載駁案

乾隆十七年議覆湖南按察使沈世楓奏請酌  
改監臨銜名關防一摺議得各省鄉試例用巡  
撫爲監臨我

皇上以巡撫膺封疆重寄循例入闈於地方不足以  
示彈壓

特諭巡撫專駐劄之省或與總督同城而該督因公

他出者於藩臬兩司內酌委一員監臨誠為變  
 通盡善今據湖南按察使沈世楓奏稱監臨有  
 稽督大小試官之責若主考官係九卿大臣則  
 藩臬二司例用申詳而藩臬與提調監試之道  
 員又屬平行是藩臬本銜文移似未足以崇體  
 統應請一切文移仍用巡撫本銜惟於年月後  
 開具某官代行字樣庶為允協等語查鄉會試  
 內外簾各有堂名順天內簾曰聚奎堂外簾曰  
 至公堂各省外簾皆為至公堂而內簾則聚奎  
 而外或稱衡鑒掄才文明等堂其內外簾文書  
 出入皆用堂名移會並不開寫官銜姓名於官  
 品崇卑全無關碍藩臬二司既奉

諭旨令其監臨其在闈中即可用堂名移會內簾何  
 必贅入巡撫官銜再註藩臬代行字樣應將該  
 按察使所奏闈中文移仍用巡撫本銜於年月  
 後開具某官代行之處毋庸議又奏稱文檄俱  
 憑印信三場扁試藩臬所司每有急切不能等  
 待之事則奉委入闈其本任印務亦須委員暫

署既不便將本任之印交與署員亦不便攜印入闈令在外署理之員用其本任之印請照藩司另頒憲書印信之例

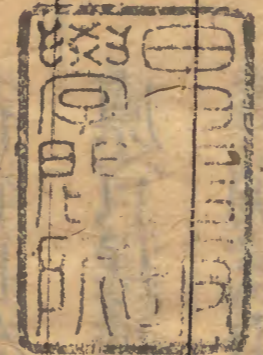
勅部另鑄各省鄉試監臨關防一顆頒發撫臣封貯遇科場之時交與代行之員行用等語查向來巡撫爲監臨原係帶印入闈兼辦本任事務一切文卷書吏皆帶入貢院每日在本衙門收取公文彙齊於每日早晚開門時送入貢院若外行之文亦於此時發出卽監試提調等官亦然

今若令監臨之藩臬另行委署則通省錢穀刑名之滙一月之間兩番交代亦屬未便應令仍照巡撫監臨之例帶印入闈兼理本任緊切事務行文內簾監臨監試提調官循照外例皆用木刻關防並無行用本任印信之處應將該按察使所奏藩臬入闈本任印務委員暫署另鑄鄉試關防之處均毋庸議

乾隆三十三年議覆江寧布政使卓爾岱奏稱江南省需用內外簾官四十一員例由上下兩

江科甲出身內調取緣同知通判爲數無多調  
取州縣十居其九雖本任另有委員辦理但驟  
易生手於地方利弊未能熟悉况科甲人員一  
經選授州縣無暇再親書卷查現在各省教職  
均係科甲出身年力富強者居多該員專司訓  
課文理不致荒疎請嗣後凡遇鄉試之年內外  
簾官於鄰省教職每學正副二員酌調一員入  
闈分校等語查各省大學設有教職二員同司  
訓迪其餘中學小學有止有教諭而並無訓導  
者有止有訓導而並無教諭者訓導大半俱從  
廩貢選補例不准充同考教諭一項或由知縣  
降調或由舉班揆選除年力衰邁其堪勝入闈  
分校之任者爲數亦屬無多况每逢鄉試教官  
赴省送考并於學臣錄遺在旁識認頂替原有  
臨期應辦執事再查教官素無關防與士子聲  
氣易通鄰省道里毗連易滋交結請託之弊防  
範尤難州縣職屬正印關防較密與士子勢分  
相隔歷久選充同考並無弊竇且本任印務又

有委員署理如果委署之員有視同代庖玩忽  
 從事者原可即行叅處惟在各該督撫恪遵  
 聖諭詳慎辦理則於場務地方兩無貽悞不便更改  
 定例致滋紛擾應將該布政使所奏內外廉官  
 改用鄰省教職之處毋庸議



文批  
 丁卯

