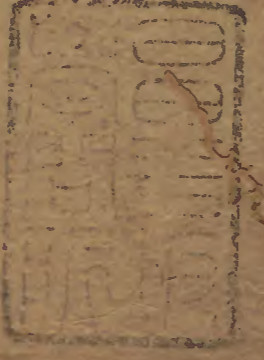


川學海

墨經 九經 棋經 五木經 鼎錄 蜀錦譜 蜀歲譜



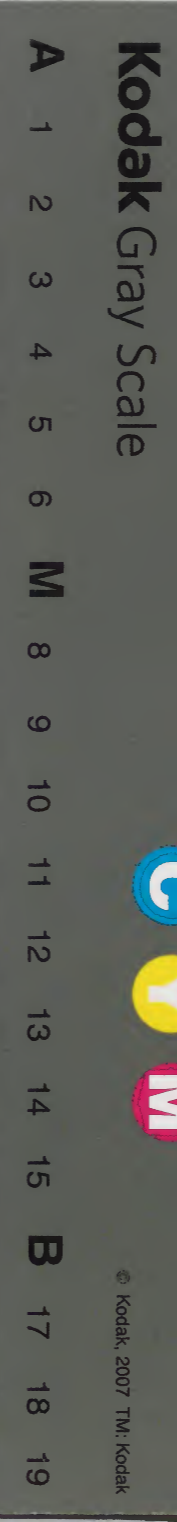
漢書門			
三	一	四	五
一	二	六	函
冊	架	號	類

內閣文庫			
三	一	四	漢
七	三	五	書
〇	一	號	類
函	冊		

內閣文庫			
番號	漢	3145	
冊數	31(31)		
函號	370	38	

癸集

二



墨經

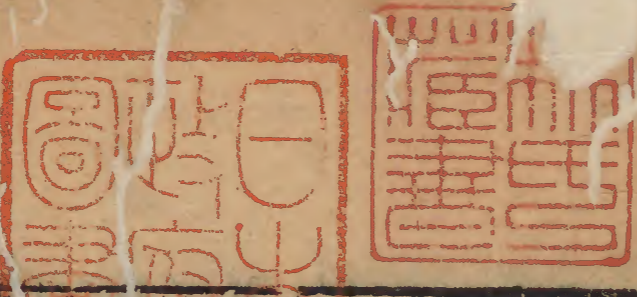
宋 晁 氏 撰

鄒 之 嶧 閱

欽定四庫全書

松

古用松煙石墨二種石墨自晉魏以後無聞松煙之
製尚矣漢貴扶風隃麋終南山之松蔡質漢官儀曰
尚書令僕丞郎月賜隃麋大墨一枚小墨一枚晉貴
九江廬山之松衛夫人筆陣圖曰墨取廬山松煙唐
則易州潞州之松上黨松心尤先見貴後唐則宣州
黃山歙州黟山松羅山之松李氏以宣歙之松類易



九之松今兗州泰山徂徠山島山嶧山沂州龜山蒙
山密州九仙山登州牢山鎮府五臺邢州潞州太行
山遼州遼陽山汝州竈君山隨州桐栢山衛州共山
衢州柯山池州九華山及宣歙諸山皆產松之所兗
沂登密之間山總謂之東山鎮府之山則曰西山自
昔東山之松色澤肥膩性質沉重品惟上上然今不
復有今其所有者纔十餘歲之松不可比西山之大
松蓋西山之松與易水之松相近乃古松之地與黃
山黥山羅山之松品惟上上遼陽山竈君山桐栢山

可甲乙九華山品中共山柯山品下大槩松根生莢
苓穿山石而出者透脂松歲所得不過二三株品惟
上上根幹肥大脂出若珠者曰脂松品惟上中可揭
而起視之而明者曰揭明松品惟上下明不足而紫
者曰紫松品惟中上礦而挺直者曰籥松品惟中中
明不足而黃者曰黃明松品惟中下無膏油而漫若
糖苴然者曰糖松品惟下上無膏油而類杏者曰杏
松品惟下中其出歷青之餘者曰脂片松品惟下下
其降此外不足品第

煤

古用立窰高丈餘其窰寬腹小口不出突於窰面覆以五斗甕又益以五甕大小爲差穴底相乘亦視大小爲差每層泥塗惟密約甕中煤厚住火以雞羽掃取之或爲五品或爲二品二品不取最先一器今用卧窰疊石累礦取岡嶺高下形勢向背而或長百尺深五尺脊高三尺口大一尺小項八尺大項四十尺胡口二尺身五十尺胡口亦曰啣口口身之末曰頭每以松三枝或五枝徐爨之五枝以上煙暴煤麓以

下則煙緩煤細枝數益少益良有白灰去之凡七晝夜而成名曰一會候窰冷採煤以項煤爲二器以頭煤爲一器頭煤如珠如纓絡身煤成塊成片頭煤深者曰遠火外者曰近火煤不堪用凡煤貴輕舊東山煤輕西山煤重今則西山煤輕東山煤重凡器大而輕者良器小而重者否凡振之而應手者良擊之而有聲者良凡以手試之而入人紋理難洗者良以物試之自然有光成片者良凡墨有穿眼者謂之滲眼煤雜窰病也舊窰有蟲鼠等糞及窰衣露蟲雜在煤

中莫能揀辨唯礪多可弭之然終不能無

膠

凡墨膠爲大有上等煤而膠不如法墨亦不佳如得膠法雖次煤能成善墨且潘谷之煤人多有之而人製墨莫有及谷者正在煎膠之妙凡膠鹿膠爲上考工記曰鹿膠青白馬膠赤白牛膠火赤鼠膠餌犀膠黃莫先於鹿膠故魏夫人曰墨取廬山松煙代郡鹿膠凡鹿膠一名白膠一名黃明膠墨法所稱黃明膠正謂鹿膠世人多誤以爲牛膠但鹿膠難得煎法用

蠟及胡麻者皆不入墨家之用案隱居白膠法先以米瀝汁漬七日令軟然後煮煎之如作阿膠淘又一法細剉鹿角與一片乾牛皮同煎卽銷爛唐本草注曰麋角鹿角煮濃汁重煎成膠今法取蛻角斷如寸去皮及赤解以河水漬七晝夜又一晝夜煎之將成以少牛膠投之加以龍麋鹿膠之下當用牛膠牛用水牛皮作家所謂鄉掘皮最良剔除毛以水浸去塵汗浸不可太軟當須有性謂之夾生煎火不可暴常以篋攪之不停手貴氣出不昏時時揚起視之以

候厚薄直至一條如帶爲度其肌膠不可單用或以牛膠魚膠阿膠參和之充人舊以十月煎膠十一月造墨今旋煎旋用殊失之故潘谷一見陳相墨曰惜哉其用一生膠耳當以重煎者爲良

羅

凡煤須用羅後魏賈思勰曰醇煙擣訖當以細絹篩垆內此物至輕微不宜露篩喜飛去不可不謹

和

凡和煤當在淨密小室內不可通風傾膠於煤中央良久使自流然後衆力急和之貴潤澤而光明初和如麥飯許搜之有聲乃良膠初取之和下等煤再取之和中等煤最後取之和上等煤凡煤一片古法用膠一斤今用膠水一斤水居十二兩膠居四兩所以不善然賈思勰墨法煤一斤用膠五兩蓋亦未盡善也況膠多利久膠少利新匠者以其速售故喜用膠少觀易水奚氏歙州李氏皆用大膠所以養墨時大膠墨紙黃小膠墨紙微黃其力以是爲差凡大膠必厚厚難於和和之柔則善剛則裂若以漆和之凡煤

一斤以生漆三錢熟漆二錢取清汁投膠中打之勻和之如法

擣

凡擣不厭多魏韋仲將墨法鐵臼中擣三萬杵杵多益愈後賈思勰法曰亦擣三萬杵杵多益善唐王君德則用石臼擣三二千杵蓋其擣無數其擣過粘後光不可搗自從臼中搗出爲度出臼納靜器內用紙封罅慢火養之紙上作數穴以通氣火不可間斷爲其畏寒然不可暴暴則渣溶謂之熟粘不堪製作凡

鹿膠搗成便丸捍不可遲延稍遲乃皴裂不堪若牛膠擣之一日後膠行力均再入臼搗千餘下乃可凡捍丸時用五人相次人有錢砧椎三五百下舊語曰一椎一折闔手捷此其法也初椎成爲光劑爲硬劑又過硬劑爲熟劑每一劑傳畢五人成熟劑乃入匠手丸捍

丸

凡丸劑不可不熟又病於熱熱不堪用雖成必不光澤易碎裂凡急手爲光劑緩手爲皴劑一丸卽成不

利於再

藥

凡墨藥尚矣魏韋仲將用真珠麝香二物後魏賈思
勰用梣木雞白真珠麝香四物唐王君德用醋石榴
皮水犀角屑膽礬三物王又法用梣木皮皂角膽礬
馬鞭草四物李廷珪用藤黃犀角真珠巴豆等十二
物今充人不用藥爲貴其說曰正如白麵清麵又如
茶之不可雜以外料亦自有理然不及用藥者良舊
有別集藥法一卷

印

凡底版貴乎直寧大不小平版上俯下平寧重不輕
凡底版銀爲上面印牙爲上尋常底版用棠手版用
杞蓋底版面印皆以松爲良與煤爲宜凡印大墨以
水拭之以紙按之然後用印凡印方直最難用用多
裂易水張遇印多方直者其劑熟可知

樣

凡墨樣當取則於古無大小厚薄之限而賈思勰曰
墨璽不得過二三兩寧小不大世人遂以薄小爲貴

謂從前奚庭珪然宣府奚庭珪之類小墨在古品中
爲佳不知雙脊龍之類大墨亦不可置在劣等要之
無大小厚薄醇煙法膠爲本耳蓋厚大利久薄小利
新厚大難工薄小易善故匠人不喜於厚大者然太
大則不便於用太薄則艱於包當以厚而大者爲佳

蔭

凡墨蔭用炭灰石灰麥糠三種炭灰爲上石灰酷多
裂麥糠慢多曲惟炭灰爲上凡用炭灰精篩弗雜弗
濕其下惟厚上之厚薄視墨之大小時之晴晦中以
薄紙裹之然置之不平亦曲見風亦裂若用石灰蔭
當於新瓦器中置灰灰上用紙紙上復加以灰不可
厚若用麥糠蔭以椽架葦縣室中其上糠底糠惟平
惟均不可有逆糠凡蔭室以靜密溫小爲貴晝夜不
去火然火大則病火暴亦病其晝夜候火隨風日晴
晦最爲難又有不用蔭者墨成曝於靜密室中聽自
乾又有以衣被覆之使乾者

事治

凡事治墨以水以兔皮以滑石以萊州石以錢以鏵

頭以漆以墨以墨最不佳餘錯用之皆良惟此數物不及弄成如弄鞭弄茶瓢

研

凡研墨不厭遲古語云研墨如病凡研直研爲上直研乃見直色不損墨若圓磨則假借重勢往來有風以助顏色乃非墨之真色惟售墨者圓研若邪研則水常損其半而其半不及先所用者惟俗人邪研凡墨戶不工於製作而工於研磨其所售墨則使自研之常優一暈凡煤細研之乾遲煤麓研之乾疾凡善

墨研之如研犀惡墨研之如研泥

色

凡墨色紫光爲上黑光次之青光又次之白光爲下凡光與色不可廢一以久而不渝者爲貴然忌膠光古墨多有色無光者以蒸濕敗之非古墨之善者其有善者黯而不浮明而有豔澤而無漬是謂紫光凡以墨比墨不若以紙比墨或以研試之或以指甲試皆不佳

聲

凡墨擊之以辨其聲醇煙之墨其聲清響雜煙之墨其聲重滯若研之以辨其聲細墨之聲膩麤墨之聲麤麤謂之打研膩謂之入研

輕重

凡墨不貴輕舊語曰煤貴輕墨貴重今世人擇墨貴輕甚非煤麤則輕煤雜則輕春膠則輕膠傷水則輕膠爲濕所敗則輕惟醇煙法膠善藥良時乃重而有體有體乃能久遠愈久益堅濕則弗能敗自然成質非輕非重

新故

凡新墨不及故墨衛夫人曰墨取十年以上強之如石者蓋其愈久益堅且白物久斯變墨況其本黑之物煤久而黑黑而紫膠久而固固而乃發光彩此古墨所以重於世凡新墨不過三夏殆不堪用凡故墨膠敗者末之新煤再和殊善入膠久之乃可和然非大膠久陰弗可

養蓄

大凡養新墨納輕器中懸風處每丸以紙封之惡濕

氣相搏不可臥放臥放多曲凡蓄故墨亦利頻風日
時以手潤澤之時置於衣袖中彌善

時

凡墨最貴及時韋仲將墨法不得過二月九月賈思
勰曰溫時敗臭寒時澆溶當以十一月十二月正月
爲上時十月二月爲下時餘月無益有害旣得時須
擇晴明無風之日或當靜夜若燒煤之時當以二月
三月四月爲上時八月九月五月十月六月七月水
潦土濕十一月十二月風高水寒皆不利

工

凡古人用墨多自製造故匠氏不顯唐之匠氏惟聞
祖敏其後有易水奚霰奚鼎鼐之子超鼎之子起易
水又有張遇陳贇江南則歙州李超超之子庭珪庭
寬庭珪之子承浩庭寬之子承晏承晏之子文用文
用之子惟處惟一惟益仲宣皆其世家也歙州又有
耿仁耿遂遂之子文政文壽而耿德耿盛皆其世家
也宣州則盛匡道盛通盛真盛舟盛信盛浩又有柴
珣柴承務朱君德兗州則陳朗朗弟遠遠之子惟進

惟迨近世則京師潘谷歙州張谷

[Faded bleed-through text from the reverse side of the page]

九經集敘

播九古戰國之遺策也粵若稽古莊子之書昔者楚
莊王偃兵宋都得市南勇士熊宜僚者工於九九衆
稱之以當五百人乘以劍而不動播九九於手一軍
停戰而觀之莊王免於敵而霸降世尙習蓋聞而知
之未造其理也至宋徽宗金章宗皆愛播九盛以錦
囊擊以綵棒碾玉綴頂飾金緣邊深求古人之遺製
而益致其精也且夫飽食終日無所用心不有博奕
者乎爲之猶賢乎已而聖人稱之方今天下隆平邊

睡寧謐將帥宴安於橐弓服矢之際士卒嬉遊於放
牛歸馬之餘苟非彈石習閑何以臨機而制敵也至
如芳春永晝長夏留陰秋朗氣清冬晴雪霽高飈微
動纖雲不驚半酣乍醒飮飽含舖於斯塊坐鞅掌其
不肌膚固會而筋骸束焉者幾希矣宜乎視土燥堅
坐而安基擇地平峻凹凸以制勝拽肘運杖擊杓收
窩體無低昂意無急躁手持欲固意運欲和誠足以
收其放心養其血脈而怡懌乎神情者矣不以勇勝
不以力爭斯可以正已而求諸身者也由是觀之抑

亦衛生之微奧而訓將練兵之一伎也宜乎君子不
器而與衆樂之考古今制作之詳索籌筭多少之計
述爲九經二卷增註簡諒好事者從而詠歌之因書
以爲敘

龍集壬午孟春上澣書于寧志齋之西軒

[Faint bleed-through text from the reverse side of the page, including characters like '九經', '序', and '卷']

九經目錄

上卷十六章

承式章第一

崇古章第二

審時章第三

因地章第四

擇利章第五

定基章第六

取友章第七

正儀章第八

置序章第九

試藝章第十

記止章第十一

制財章第十二

衍數章第十三

運籌章第十四

決勝章第十五

出奇章第十六

下卷十六章

權輿章第十七

製器章第十八

取材章第十九

適宜章第二十

處用章第二十一

觀形章第二十二

善行章第二十三

寧志章第二十四

集智章第二十五

舉要章第二十六

知幾章第二十七

守中章第二十八

翫心章第二十九

貴和章第三十

待傲章第三十一

知人章第三十二

目錄終

九經卷上

元 亡名氏撰 章如錦閣

承式章第一

播丸之制全式為上破式次之違式出之

播丸之式先習家風

後學體面折旋中矩周旋中規失利不嗔得

讓采索

雋不逞若喜怒見面利口傷人君子不與也

窩 讓采者便索窩

忘攔成筭 手中無攔者筭輸

因動

為擊

毬兒基上安定或被風吹動當稱風落

對權不

易

對定毬棒不可換易或再換

乖令背式罰不可怒

他人得勝索著法度不依隨者筭輸一籌

趨時爭利賞

不為加

自己毬兒在不得瑜處却那在便利之瑜者不賞而有罰

勝負靡常色斯

舉矣

贏即矜能逞語輸即發怒便走或至罵僕嗔朋拋毬擲棒此非閑雅君子真小人耳俚語云廢

毬棒磨靴底眼睛飽肚裏饑棒皮臉拖狗皮輸便怒贏便喜喫別人不問禮此之謂也

崇古章第二

靈臺潛虛較若畫一會其至常精藝無二

人心隨時更異謂如

窩脚會兒本日一家今分兩處窩脚只使攔棒能走能飛能收窩法度更多人不易學會兒只打撲棒能飛不能走又不能收窩法度更少人甚易學今不曉諸般法度只說別人是窩脚殊不知藝到精處同一理而已豈有差別。當去聲 先登者生之徒後撞者死之計先有人二 棒打在窩邊後來人二棒誤撞前毬不問有畫無畫先活後死故意打去撞人者算輸一籌 踰瑜

越縱從累其主

毬兒著身者若在瑜上行者死了毬兒但是伴當在瑜上行走者死了本

官毬兒不在瑜上著人無傷。縱平聲從去聲

放土安基隨瑜起壘

倒棒正棒基中

安下墊棒棒上不放土者自死一籌土尖壘起樣子有添無減播者若將棒於頂上按實即算輸一籌毬上毬鬮杖擬兒皮塔兒磚角等不放乾土索窩者自死一籌諸雜巧播皮面打着毬兒者皆是活毬若是本分著毬者謂矜能喪善有等人說播丸時只自高 到場上口說得精細手拙不能應口一籌不強打處便贏未嘗有輸及 展全場輸了俚語云高者不說說者不高是也 方欺 苟瞞 有等人場上引着十餘伴當將一般顏色毬兒打在死處却放一箇在好處做活毬又去打行 處帶踏坵子在死處踢在活處俟人眼不見把他人毬兒踢在死處小厮每踏在土裏然後拿死毬如此者真可 掛窩住傍致疑成隙 凡棒柄窩上橫過抹著 耻也

上毬兒打在在處傍邊上書記定教人遠看
 不要到根前本不那動教人猜疑遂成嫌隙 **因人上**
畫 毬兒被人踢動只教本人上 **正賽詭隨** 今人口巧
 畫若是自家上畫死了毬兒 **得詭隨不得正賽之規度怎爭勝負心懵懂性剛燥**
 強辯不伏自害惶恐俚語云有智贏無智輸只此是
 也 **覽而記之神斯會矣** 熟看此書自然搖擊得
 法衆皆敬服豈不快哉

審時章第三

作有時

天朗氣清惠風和暢飫飽之餘心無所得取擇良辰三五五於園林清勝之處依法播

擊風雨陰晦大寒大暑不與也

樂有節

議定會數或五或七會滿為止惟在和血脈養性情滌煩

襟消飲食而已勿為荒逸。樂音洛

有時則事不廢

知時為嬉則不誤事

有節則

志不妨

既不荒逸志不邪矣

無時無節則事廢而志妨有時有

節則身安而志逸

不得其時則荒廢政事傷氣動得其時則心平氣和志自樂矣

因地章第四

地形有平者有凸者有凹者有峻者有仰者有阻者

有妨者有逆者有裏者有外者

諸形絕無曰平龜背曰凸中低曰凹勢頗

日峻之上曰仰前隔曰阻後碍曰妨可反曰迎左高曰裏右高曰外

平者勿失

地形平則衆皆

可及我既及衆若失家則敗

凸者有取

形如龜背難從中行必觀左右形勢而取用

凹

者有行

兩高中低可從中行到家不難

峻者欲緩

毬住峻坡窩在坡下不可力擊輕緩

擊之仰者欲及

窩在上毬在下不到則不能必使到窩邊落也

阻者欲越

窩與

毬相隔必高超可至

妨者用巧

後既有碍難於運棒當取地形對棒端正

迎者勿及

高後有墻壁或木石者不可
 定至高邊落恐迎回無功
 就其外者外之吾右高高在左當
 勢反外之就其勢立飛者囊撲棒單
 也革囊行蹲者囊攬棒杓棒盛
 於提藍也心之棒既全有已如此者無有不勝之道也。稱去聲
 所稱既備無不勝矣凡稱

擇利章第五

土有堅者有空者有燥者有濕者地之形也堅者損之土硬
 毬難止力大則遠故減力而擊之空者益之土鬆毬難行故加力擊之燥者濕者
 隨形處之觀土燥濕隨地宜而擊。處上聲因地之利制勝之道也
 得地利之宜亦取勝之一端也

定基章第六

基縱不盈尺橫亦不盈尺縱長也橫濶也皆不滿一尺也。縱平聲擇地
 而處之揀好地畫基。處上聲直向而畫之直對瓦礫則除之
 若有瓦礫草木等物除畢然後畫基權彎者利陷船樣棒不利劍脊權
 直者利凸棒直不利磔樣作基不左立假如向南擊
 得居西基偏利劍脊基丸不處基外毬安在基外者權不擊基畫畢
 可居東敗。處上聲足不踏基手不拭基無易基恐利無毀基
 畫不可基內試棒禁惡徒也後碍家傍不處基後碍損棒難運窩傍不踐家
 傍恐有作也窩邊周圍五尺內不許人行恐兇惡之徒塌土阻毬作坑陷毬窩邊行者同班

皆輸故動復擇基兩反不許作倘有同班一毬在左一類者故為不得已而動之動已復揀好基毬在右所住難為彼同如此者將動毬人來往兩遭不許擊毬此禦好之術也禁虛詐奸惡之法也

取友章第七

恭必泰恭敬者必安詳浮必亂輕浮者必爭亂泰者善之徒君子也亂者惡之徒小人也君子小人其爭也君子小人其志不同在人識察之也君子之爭藝高而服衆技藝高而服衆人之爭奇詐而謀利技藝低以詐取利是故會朋必以君子而遠小人也必進君子退小人。遠去聲

昔楚莊王為韃居之臺稱其能會賢人也靈王為章華之臺宴者相者贊者而皆賢者伍舉稱之稱其能會賢人也靈王為章華之臺宴者相者贊者皆非賢者伍舉諫之諫不得賢人也相去聲捶丸會朋不可不慎也捶丸雖為聚娛險也相去聲子慎之

正儀章第八

斲塲建旗毬塲上斲成了合衆同樂合聚捶丸之人相與同樂。樂音洛

恪慎其儀各事其事各人謹守進退各去關牌領籌奔競躁逸取不循規矩是如敗羣攬衆即逐去之口逞手號呶誼譁在場鬧比於敗羣不可與也如此有斐君子其儀不忒如有文質君子依守規式

自有容儀容止安如閑如安詳天如申如周旋閑雅轉旋
 不至差失容止安如閑如安詳天如申如周旋閑雅轉旋
 天如申如周旋閑雅轉旋
 申如也不勞神於極以暢四肢不太任力至於疲乏
 暢而但要得四體血脈和非手之舞之足之蹈之耶所以怡悅性情
 已使自娛樂也

置序章第九

初擊者擇基而安

頭棒安基

其次隨處而作

二棒隨毬任處便擊不許

安基安則敗

其次擇基謂之強

二棒安基者強梁之徒也

初擊不容謂

之阻

頭棒不許人安基是阻人能也

強阻者君子惡之小人作之

阻強

之輩君子不悅小人為能

基既處已總投於地以次行列取而安

之

取毬安於基內也

遠者先近者後左者先右者後

離窩遠者先擊若頭棒者左邊先擊

所以置先後之序也

此乃定先後之法也

試藝章第十

權

權者所持之棒也故以棒為操之權

有立者

擿當立而運十數為全副八數為中副其次為

小副飛者立者次及十棒不可改製行者不可使飛飛者不可使行撲棒單手者當立運者也蹲者

今人曰減膝是也

行者

擿棒是也

飛者

撲棒單手杓棒是也

遠者立

近者蹲

隨宜用力也

無阻則行有阻則飛

隨宜用棒

行者不蹲

擿棒不減膝

飛者隨宜

撲棒單手當立杓棒鷹嘴當蹲

有阻不定行無阻

不定飛有阻多飛無阻多行

隨宜斟酌用棒務在取中

返此則迷

若執定一端取中難矣

是以持欲固

緊持棒也

運欲和

使力得中

無低昂

不起身疾也無空權也。○空去聲心手相對古之法也

記止章第十一

先至之所處也當以杖畫記其止也勿前勿後勿左勿

遠恐彼有所利也唯畫於右可去寸許長亦相比也。定法凡動

於我或毬撞或衣動或足動或手動或棒動或他物動毬也令安畫首令彼動我毬者

代我安於初所畫之前頭勿遠勿後恐彼得利彼乃為敗彼既動我毬則

不用未擊則不許擊也我若無畫彼雖為敗吾亦任去不可復

位若我初無畫彼動我毬則任我毬之所往不可取回復安本處彼雖為輸恐我亦不得其利故也

相去分釐兩毬相離也及有妨阻今人謂之妨子無復動移相並

及有妨子俱不可動若動者為輸中身為敗復從我擊我毬著他人身者他人為

敗取我之毬再復擊之不擊亦從我心。○中去聲

制財章第十二

富不出微財富厚者不吝賽貧不出重貨貧薄者不倍償富出微財

則耻貧出重貨則竭量力而為之可也智者有方財不絕捶

有法故得常勝所以財不盡也愚者無方將恐竭捶擊無法所以常負財不足用也

不絕者必勝之基財不絕則心安故勝將竭者必敗之道財將盡心

不安愈怯愈輸也

衍數章第十三

十數九數為大會八數七數為中會六數五數為小會四數三數為一朋二人為單對十數八數六數可

分不分從之九數七數五數四數三數皆不分雙數可分

單數不可分四數雖朋者不分者各逞

其能也相朋者一朋勝多為贏倘五人為一班於一班中多勝一人者是

贏相等各逞者他不勝而我勝為贏初棒贏二棒二棒贏三棒三棒

贏四棒於三會中大會中會小會俱勝一敗免一敗者俱上一

不上免一一朋一敗勿免其取三四人擊九獨一不

不上者少故一日不三會一日不賭三有遺不為輸二十籌

遺一籌利物不可得矣昨所得今不用義也昨日

十九籌唯一籌未得今日不可理昨日所勝十九籌乃義聚之道也

運籌章第十四

大籌二十中籌十五小籌一十此謂分班初勝三次

勝二後勝一牌數初勝次次勝後後勝四初贏二二贏

四者不可用也不可打最上多初其中多次其下多

後上中下復有爭先滿三竭五每人五牌三番勝方

盡牌勝得一所謂初棒二棒三無再爭一人上窩上者

不偏能飛行遠近不一種也中者亞之此上者稍低亦不偏能也下者阻

其偏不可行矣下等者若不墮意則必窘矣是故必擅可也欲專此事

必精此藝

決勝章第十五

眾為已敗之形已敗之形者失棒換棒著身著球懸空挂窩磚上閣毬淤持基拿死毬踏

坳子放坳子那毬踢人毬兒換死毬基中摸坳子上棒毬兒自上畫數次安毬基中試棒基外安毬畫基

不於左吾為決勝之妙得之於心應之於手人皆見

我所以中之能而莫知吾所以制勝之能機深識廣人難度也

妙之妙者也風墜而中不可為勝若不隔瑜可准初

中風吹上窩者別人已安毬在基內則不筭初棒未曾安毬在基者筭初棒○中去聲抑亦乘

機決勝之妙也此在已之能慮勝而後會亦兵家之成筭也

出奇章第十六

致於死地則無生致於生地則無怯死而復生生而

復死謂之出奇心手相應故也君子無所怯小人有所懼無

怯者坦然有懼者戚若坦則多勝戚則多敗多勝者

神舒而氣和多敗者色厲而內在人心有所主則無懼無怯量勝而擊

之故無敗心無所主則妄智者察之迫而勝之彼

動而失利將之用兵亦然若隕大石於高山矣彼既怯而敗我既陵而勝則我之勢如高

怯可急乘

既

山推石不可阻
矣良將以之

九經卷上終

市南子弄丸惟紀之莊生徐無鬼篇諸藝術種不
載豈秦漢擊毬蹋鞠之類是乎觀其首帙稱宋金
二宗耆之乃知茲經述自元季其命篇措旨咸祖
聃氏於謀國理身之法耀武崇文之略經悉寓之
君子當卽器以見道因象以會意無特眡之方伎
已也余從吳昌門購此舊刻喜其完好不缺遂出
之篋衍授之祿局聊與爛柯壺格諸書並而傳之
爲吾儕藝游中添一雅具云勾吳人顧起經在西
神山徵藏史樓居題

[Faint bleed-through text from the reverse side of the page]

九經卷下

權輿章第十七

權輿始計也造衡自權始造車自輿始九准輪輪量

權權量身

毳欲量棒大小棒欲量身長短相稱則利相欺則不利矣。量去聲

琢磨之

失雖能亦敗

造棒刮棒失其法度雖善擊者亦不能以巧勝彼矣

突者寬薄遙

者窄厚

突者激起也而欲皮面寬水分薄遙者擊遠也凡撲棒擻棒單手杓棒欲令致遠必須皮

面窄水分厚若違此式則不相應矣

偏欹爲乖

棒頭不可拽手不可脫手端爲中

中爲妙

不預磨削

不預磨削恐翹壞矣

不毀心脊

勿將棒中心刮陷及將脊刮低

也

先刃次脊後平其心

最後刮心也

贅木爲丸乃堅乃久

九經

贅木者瘦木也瘦木堅牢故可久而不壞無竇為劣輕重欲稱無眼者不可用太重

則遲太工從主料以理工者匠也造棒必從擊毬主人心之所好凡治料諸棒必

當依此善勝者不恃力唯恃地知地形為上

製器章第十八

工欲善其事必先利其器夫欲精善其藝必須得好利器謂如擊得毬好亦須

得好好棒器利藝精心手相應臨事發機無不中也又有好棒

丸經之妙悟之於心捶擊之法熟之於手百發百中今有新舊權製具錄于左。中去聲

正棒頭打八面 倒棒斜插花

臥棒斜插花 攏棒斜插花

皮塔斜插花 燕尾斜插花

倒棒翻捲簾 底板基兒

胘裏基兒 兩肩基兒

山口四面基兒 山口四面打皮塔

山口打棒尾 背身打土兒

背身打翻杖 背身彈棒

背身正棒 背身撲棒

竹撇兒打四邊 皮塔打八面

近雙彈棒 遠雙彈棒

三根彈棒

疊柄彈棒

三撇三毬彈棒

雙撇雙毬倒棒打擲

井裏拔

正棒頭翻撇兒

棒尾皮塔

棒尾打四邊

棒上安偏棒

棒上安正棒

棍兒颯棒

前撇翻過後

後撇撇過前

棍子翻撇兒

杓兒翻撇兒

已上新法

土尖

磚角

毬上毬

翻杖

直杖

紐杖

靴尖

雁點頭

泥撇兒

泥瑕麻

正棒頭

倒棒頭

土尖棒尾

颯棒

積棒

打燕尾

遠近小土兒

已上古法

取材章第十九

取材之方不可不察

夫欲造棒採取材料不可不知其法

秋冬取木用

其堅也秋冬木植津氣在內所以堅牢故可取也筋膠以牛用其固也牛筋

牛膠性最堅固其他不及也竹取勁幹用其剛也南方大竹剛勁厚實故可為柄

櫟斲以時用其柔也春夏天氣溫暖筋膠相和可以造棒也

適宜章第二十

遠近隨宜或遠或近隨人便益各安其能隨各人所能用棒索窩遠無百

步之遙雖遠勿出百步之外近必盈丈之外一丈之內太近故必一丈之外以及

類也數丈之類也遠多則疲運力多故疲近多則弱不能致遠故弱遠者難

從近者易行致遠者少致近者多有力者利遠無力者利近強弱

不遠者拙也近者巧也百步之遙不可再太遠不可兩遭半

百之遙不可數五六十步不可頻數各適其宜而已矣遠近適其宜而已矣

矣已

處用章第二十一

熟地必革謂熟高不再擊毋教以利不許指與人地形埶道便利處

教者教者阻利勿許不許放墾子及填土脚假權勿從不許

借棒與借棒與錯丸棄之錯擊他人為妨出之或前或後或左或右影他

人使棒如人使棒如陰結為奸謂二人平日相親愛或分班時

此者出之此者出之者勿使分開若彼二人自欲分開而復如此者名曰

打劫不可打劫不可非擊為敗挑撥推砍斃削刮唇代施倍罰

九經

卷下

四

替他人擊者亦兵家鞠旅馭衆處用之道也用卒之義也

觀形章第二十二

擊不他視專觀其九他視傷權專觀必利夫擊毬時

而下棒專觀於權從心心轉心從形心從從心先形

毬必得其利欲從心所作必從形必中隨地形者必上從形者勝

從力者敗隨地形者勝從力雖勝謂之僥倖偶然得也

善行章第二十三

行止者嫌愛之端行止善則可敬言語者榮辱之階

言不可妄誕妄誕則辱不妄則榮言不善則可鄙厭訥於言敏於行正已踐言是為善

行慎言語謹行止先行其言行有常君子貴之言顧

顧言成德人也也。行去聲

寧志章第二十四

心之所之定而處之勿徇於已心所向無循赧莫

赧於易易者將本色耻莫耻於復復者

毬兒在不好處換在好處既易既復同朋盡敗若易毬若重擊非但本

不利欲既易既復同朋盡敗人為輸同班盡皆作輸

雖會得勝懸有三曰高曰平曰低不可用也高者仰

集智章第二十五

亦不為勝懸有三曰高曰平曰低不可用也也平者

善巧者不以力

不恃力也

善爭者不以奇

善爭者君子之爭君子不作奇

怪也

善巧者左右逢其源善爭者嘿嘿而取勝

藝高不言而勝

也

奇怪索隱謂之侮平易無頗謂之德

平易可為法奇怪不可學

奇怪者人所未覩也平易者衆所共知也奇怪數出

君子疾之小人翫之

奇怪者小人之所以爭能也平易者君子之所以存心也○數

入聲

舉要章第二十六

衆集紘紘吾將傍通

若衆毬聚在窩邊吾取地勢傍通行之傍通者借瑜也

足難通勇者必勝

謂三人毬在我前一毬正對兩毬在正對之左右吾欲左則左有阻

吾欲右則右有阻欲正則正有阻是以直至窩中必勝勇者不怯也有強力之中有勢

末之巧

難至之所用力多復有不須用力但稍擊可隨形上窩者○中去聲下同

有不虞

之中

偶然中也

有求中之蹶

用詐求中反成敗蹶

故先度為上

先看地勢

土性度其遠近避其妨阻也○度入聲下同

先度後動百發百中先動後

度百發百蹶

不可僥倖求中不度而中謂之偶然

故曰差之毫釐失之

千里

分毫不可苟且

此決勝之要智者所守也

有智之人必須熟覽此書

知幾章第二十七

先人者制人

捶擊擊開心有定向必能制人

後人者制於人

捶擊不熟臨時

發幾志先怯弱必為人所制也

制人者人皆仰之

心手相應發無不中人必稱善制

此經

卷下

六

於人者人皆卑之多死少活人仰之三軍之帥也衆心

服而歸之將之人卑之匹夫之諒也衆所不與幾者難力爭矣

動之由事之微幾者人心念發動之初善勝負之先

見者也勝負皆萌於此知幾知微君子哉見幾而作不俟終日惟君子能之

守中章第二十八

擊高當踰致遠當臻過樹過墻必當高超而不踰不

臻為敗之名不能過不所操從人所操之棒所主從

勝索高從操不從人主不從勝君子不為也君子之

此也

翫心章第二十九

斯術無方制心為上收其放心體既明翫心為上已

心體已明必觀翫心者觀其形聽其聲有怯於心必

顯諸形顯諸形者我得迫而勝之觀形怯者無復怯

輸者必既無以復我可縱橫縱橫者自縱之橫之彼

心愈驚彼驚我寧必勝之徵彼既惶懼我心既初勝

勿驕驕而必失初既勝當自慎慎終如始乃可無敵

貴和章第三十

君子無所爭正已而不和而不同播九處雖若平等

求於人和而不同相近而尊卑之序

不可奴顏巧言佞也就場論是談非稱長道正慮隨

情和也但思播擊之法自和而不同君子貴之貴賤有等

不相夷躡成德者貴重之便佞取贏君子不貴也便僻巧佞務取勝於人者君子

不與也。便平聲

待傲章第三十一

以多待一曰傲衆待其來其人衆不悅一曰孤所作

人意自逞輕桃曰賤行止輕薄取惡曰凶所為侵犯

惡之故跛足目盲偃僕耳聾不可與也殘疾者不便

佞之徒不足道也詬曲之人不足與言是故貴賤不

相效賤者不敢效貴效則干同類必相求朋友之交

多勝無矜色數敗無恚容君子也多勝不誇數敗無怒君子也。數入

聲

知人章第三十二

觀志知人觀其意趣可觀心知己內觀此心則已之

心欲寧心要志欲逸志欲氣欲平氣要體欲安體要

貌欲恭容止言欲訥語言有諸中必形諸外由乎中

外勝負決矣垂九勝正賽行矣賭賽體不安觀其手

貌不恭容止作於意意思見於色顏色形於言出言

急躁急躁

小人也此等可見其為小人也心平氣和不形於色不作於意

君子也勝負不動於心容止自若成德人也

九經卷下終

棋經

宋 清和張擬著 雍熙世閱

夫萬物之數從一而起局之路三百六十有一一者
生數之主據其極而運四方也三百六十以象周天
之數分爲四隅以象四時隅各九十路以象其日外
周七十二路以象其候夫棋三百六十黑白相半以法
陰陽局之線道謂之枰線道之間謂之罅局方而靜
棋圓而動自古及今奕者無同局傳曰日日新故宜
用意深而存慮精以求其勝負之由則至其所未至

矣

得筭

棋者以正合其勢以權制其敵故計定於內而勢成於外戰未合而筭勝者得筭多也筭不勝者得筭少也戰已合而不知勝負者無筭也兵法曰多筭勝少筭不勝而況于無筭乎由此觀之勝負見矣

權輿

權輿者奕棋布置務守網格先于四隅分定勢子然後拆二斜飛下勢子一等立二可以拆三立三可以

拆四與勢子相望可以拆五近不必比遠不必乖此皆古人之論後學之規舍此改作未之或知書曰事不師古無以克永世又曰慎厥初惟厥終

合戰

博奕之道貴乎謹嚴高者在腹下者在邊中者占角此棋家之常然法曰寧輸數子勿失一先有先而後有後而先擊左則視右攻後則瞻前兩生勿斷俱活勿連濶不可太疏密不可太感與其恋子而求生不若棄之而取勢與其無事而強行不若因之而自補

彼衆我寡先謀其生我衆彼寡務張其勢善勝者不
爭善陳者不戰善戰者不敗善敗者不亂夫棋始以
正合終以奇勝必也四顧其地牢不可破方可出人
不意掩人不備凡敵無事而自補者有侵絕之意也
棄小而不救者有圖大之心也隨手而下者無謀之
人也不思而應者取敗之道也詩云惴惴小心如臨
于谷

虛實

夫棋緒多則勢分勢分則難救投棋勿逼逼則使彼
實而我虛虛則易攻實則難破臨時變通慎勿執一
傳曰見可而進知難而退又曰執中無權猶執一也

自知

夫智者見於未萌愚者暗于成事故知己之害而圖
彼之利者勝知可以戰不可以戰者勝識衆寡之用
者勝以虞待不虞者勝以逸待勞者勝不戰而屈人
棋者勝老子曰自知者明

審局

夫棋布勢務相接連自始至終着着求先臨局交爭

雌雄未決毫釐不可以差焉局勢已羸專精求生局勢已弱銳意侵綽沿邊而走雖得其生者敗弱而不伏者愈屈躁而求勝者多敗兩勢相圍先感其外勢孤援寡則勿走機危陣潰則勿下是故棋有不走之走不下之下誤人者多方成功者一路而已能審局者則多勝矣易曰窮則變變則通通則久

度情

人生而靜其情難見感物而動然後可辨推之于棋勝敗可得而先驗法曰夫持重而廉者多得輕易而貪者多喪不爭而自保者多勝務殺而不顧者多敗因敗而思者其勢進戰勝而驕者其勢退求已弊而不求人之弊者益攻其敵而不知敵之攻已者損目凝一局者其思周心役他事者其慮散行遠而正者吉機淺而詐者凶能自畏敵者強謂人莫已若者亡意傍通者高心執一者卑語默有常使敵難量動靜無度招人所惡詩云他人有心予忖度之

斜正

或曰棋以變詐爲務劫殺爲名豈非詭道耶予曰不

然易曰師出以律否臧凶兵本不尚詐謀言詭道者
乃戰國縱橫之說棋雖小道實與兵合故棋之品甚
繁而奕之者不一得品之下者舉無思慮動則變詐
或用手以影其勢或發言以泄其機得品之上者則
異于是皆沉思而遠慮因形而用權神遊局內意在
子先圖勝于無朕滅行于未然豈敢假言詞喋喋手
勢翩翩者傳曰正而不譎此之謂也

洞微

凡棋有益之而損者有損之而益者有侵而利者有
侵而害者有宜左投者有宜右投者有先着者有後
着者有驟辭者有慢行者粘子勿前棄子思後有始
近而終遠者有始少而終多者欲強外先攻內欲實
東先擊西路虛而無眼則先覷無害於他棋則做劫
饒路則宜疏受路則勿戰擇地而侵無礙則進此皆
棋家之幽微不可不知也易曰非天下之至精其孰
能與于此

名數

夫奕者凡下一子皆有定名棋之形勢死生存亡因

名而可見有衝有幹有綽有約有飛有關有劄有粘
有頂有尖有覷有門有打有斷有行有立有捺有點
有聚有蹻有夾有撥有薛有刺有勒有撲有征有劫
有持有毅有鬆有盤用棋之名三十有二圍棋之人
意在萬周臨局變化遠近縱橫我不得而前知也用
行取勝難逃此名傳曰必也正名乎其奕之謂歟

品格

夫圍棋之品有九一曰入神二曰坐照三曰具體四
曰通幽五曰用智六曰小巧七曰關力八曰若愚九
曰守拙九品之外不可勝計未能入格今不復云傳
曰生而知之者上也學而知之者次也困而學之又
其次也

雜說

夫棋邊不如角角不如腹約輕於捺捺輕于薛夾有
虛實打有情偽逢綽多約遇撥多粘大眼可贏小眼
斜行不如正行兩關對直則先覷前途有礙則勿征
施行未成不可先動角盤曲四局終乃亡直四板六
皆是活棋花聚透點多無生路花六聚七終非吉祥

十字不可先紐勢子在心勿打角圖奕不欲數數則
怠怠則不精奕不欲疏疏則忘忘則多失勝不言敗
不語振廉讓之風者君子也起忿怒之色者小人也
高者無亢卑者無怯氣和而韻舒者喜其將勝也心
動而色變者憂其將敗也赧莫赧于易耻莫耻於盜
妙莫妙于用鬆昏莫昏于覆劫凡棋直行三則改方
聚四則非勝而路多名曰羸局敗而無路名曰輸籌
皆籌爲溢停路爲芾打籌不得過三淘子不限其數
劫如金井轆轤有無休之勢有交迤之圖奕棋者不
可不知也凡棋有敵手有半先有兩先有桃花五有
北斗七夫棋有無之相生遠近之相成強弱之相形
利害之相傾不可不察也是以安而不泰存而不驕
安而泰則危存而驕則亡易曰君子安而不忘危存
而不忘亡

右十三篇作于清河張公擬公嘗仕宋爲翰林學
士其文章政事固未暇論而觀光集稱其英姿卓
識迥然特立於風塵之表於是亦可以想見其儀
刑矣是編雖不能悉公之平生而其修詞命章傍

通曲暢非深遠是道者曷克臻此爾後作者迭興
 莫不極力模擬或取遠而遺近舍大而從小求其
 能盡奕之情如公者鮮矣今諸家采錄加以訓詁
 多重複舛戾適足自亂亦無取焉

棋經終

五木經

唐 李翱撰 翟蕝校閱

樗蒲五木玄白判

樗蒲古戲其投有五故白呼為五木以木為之因謂之木今則以牙

角尚節也判半也合其五投並上玄下曰故曰玄白判

厥二作雉

雉鳥也取二投於白上刻

為背雉作牛

其刻其鳥二投背上並刻牛故曰背也以其刻其鳥二投背上並刻牛故曰背也

求勝也雞矢馬關亦皆角遂防邊之義也

王采四盧白雉牛

王貴也

開塞塔禿掇操

眩賤也其采義未詳

全為王駁為

全謂其不雜也皆

玄曰盧厥筭十六

盧黑白色也書曰彖弓振矢謂所投盡黑也十六筭者行馬時使以

此數夫而隔之他筭倣此

皆白曰白厥筭八雉二玄三曰雉厥筭

十四牛三曰三曰犢厥筭十雉一牛二白三曰開厥

筭十二雉如開如開各一厥餘皆玄曰塞厥筭十一雉白

各二玄一曰塔厥筭五牛玄各二白一曰禿厥筭四

白三玄二曰擲厥筭三白二玄三曰搗厥筭二矢百

有二十設關二間矢為三間別也刻木為關彫馬筭

二十厥色五大率戲時不過五人五凡擊馬及王采

皆又投擊馬謂打敵人于也打子得雉王采自專馬

出初關行謂逢可以疊馬即許疊也如不非王采

不出關不越坑馬出關亦自專之義也名為落入坑

有諱其所罰隨所行不擇筭馬一矢為坑謂矢行致

約並輪令坐亦有馬皆不可均融數奇而入坑者所賭隨臨時所約劉毅家無擔石儲而一擲百萬也

五木經終

五木者樗蒲之戲也古之言樗蒲者凡八爲經爲采名爲象戲格爲廣象戲格爲樗蒲格總是經爲八部今鄭夾漈之志藝術悉載焉但初不錄作者姓氏至于馬貴與作經籍考迺收五木經於子類稱唐李翱撰元華注而署其卷目爲一復及其圖例云者今且軼脫不可得而見矣是卷也係載李文公集而其盧梟雉犢之采旣備絕乎帙中後之癖染劉毅容寶之好者當一披豁而嘉賞焉庚申夏孟至日羅浮外史湯識

鼎錄

梁 虞荔纂 武林張日增閱

昔虞夏之盛遠方皆至使九牧貢九金鑄九鼎於
荆山之下于昆吾氏之墟白若甘攬之地圖其山
川奇怪百物而為之備使人知神姦不逢其害以
定其祥鼎成三足而方不炊而自沸不舉而自藏
不遷而自行九鼎既成定之國都桀有亂德鼎遷
于殷載祀六百殷紂暴虐鼎遷于周成王定鼎於
郊廓卜世三十卜年七百天所命也及顯王姬德

大衰鼎淪入泗水秦始皇之初見於彭城大發徒出之不能得焉

金華山皇帝作一鼎高一丈三尺大如十石甕像龍騰雲百神螭獸滿其中文曰真金作鼎百神率服複篆書三足

漢孝景帝鑄一鼎名曰食鼎高二尺銅金銀雜爲之形若瓦甑無足中元六年造其文曰五孰是滋君王膳之小篆書

武帝登泰山鑄一鼎高四尺銅銀爲之其形如甕有三足太始四年造其文曰登于泰山萬壽無疆四海寧謐神鼎傳芳大篆書

元鼎元年汾陽得寶鼎卽吾丘壽王所識之鼎高一丈二尺受十二石雜金銀銅錫爲之四面蛟龍兩耳能鳴三足馬蹄刻山雲奇怪之象紀靈圖未然之狀其文曰壽考天地百祥臻侍山伏其靈海伏其異此銘在底下又別有銘或浮或沉皆古文複篆此上古之鑄造也總有九枚

昭帝元平元年於藍田覆車山鑄一鼎高三尺受五

斗刻其文曰宜君王和四方調滋味去腥傷小篆書
三足

廢帝賀以天鳳六年登位廢為海昏侯鑄一小鼎貯
酒其形若甕四足受二斗其文曰長滿上小篆書

宣帝甘露元年於華山仙掌鑄一鼎高五尺受四斗
擬承甘露刻其文曰萬國伏貽長久鑄神鼎承天酒

三足小篆書又建章宮銅人生毛以為美祥作一金
鼎埋之本宮

元帝初元二年鑄一鼎大如甕無足其文曰黃帝膳
鼎小篆書

成帝綏和元年匈奴平鑄一鼎其文曰寇盜平黃河
清八分書三足高五尺六寸

哀帝元壽元年鑄一鼎貯酒高四尺三足其文曰羣
臣元日用醴鼎小篆書

平帝元始五年鑄一鼎受二斗其文曰藥鼎三足八
分書

王莽建國元年鑄一大鼎高一丈其文曰建國鼎莽
自書埋之漸臺又作一鼎其文曰君臣之鼎並小篆

書三足

後漢光武建元元年鑄一鼎其文曰定天下萬物伏
小篆書三足高九尺

明帝永平十年鑄一鼎於洛水高六尺其文曰蛟龍
伏大篆書三足又鑄一鼎於穀水高五尺其文曰穀
洛小篆書四足

章帝元和二年於北嶽鑄一鼎高四尺無足其文曰
鎮地鼎小篆書

安帝延光四年鑄一鼎於少室山其文曰承露鼎小
篆書四足

順帝永建六年鑄一鼎於伊水名曰魚鼎高四尺三
足

靈帝嘉平元年鑄一大鼎埋之鴻都門其文曰儒鼎
古書三足

漢官儀曰開陽門夜直樓上帝因作一鼎其文曰柱
鼎一足如馬蹄

蜀先主章武二年於漢川鑄一鼎名曰克漢鼎埋之
丙穴中八分書三足又鑄一鼎沉於永安水中紀行

軍奇變又於成都武擔山埋一鼎名曰受禪鼎又埋一鼎於劔口山名曰劔山鼎並小篆書皆武侯迹又時龍見武陽之水九日因鑄一鼎像龍形沉水中蜀章武三年先主作二鼎一與魯王文曰富貴昌宜侯王一與梁王文曰大吉祥宜公王竝古隸書高二尺魏武帝鑄一鼎於白鹿山高一丈紀征伐戰陣之能古文篆書四足更作鼎於太子名曰孝鼎畫刻古來孝子姓名小篆書

文帝黃初元年鑄受禪鼎其文曰受祚鼎小篆書明帝太和六年鑄一鼎三足名曰萬壽鼎小篆書吳孫權黃武元年於彭蠡水沉一鼎其文曰百神助陽侯伏三足大篆書又獵於樊山見一姥問得何獸答曰得一豹曰何不截尾遂爲姥立廟并作一鼎文曰豹尾鼎孫亮建興元年於武昌鑄一鼎其文曰鎮山鼎小篆書三足孫皓鑄一鼎於蔣山紀吳之曆數八分書

晉懷帝永嘉六年鑄一鼎沉於瓜步江中無文字鼎似龜形

宋王劉裕晉永初三年從秦中還紀功鑄一鼎於九江其文曰沸秦洛伏大漢古篆書

宋文帝得鰕魚遂作一鼎其文曰鰕魚四足

順帝昇明元年有人於宮亭湖得一鼎上有古文洵漢二字

齊高祖諱道成於齊中池內見龍聞簫鼓聲遂埋一鼎其文曰龍鼎真書三足

梁武帝大通元年於蔣山埋一鼎文曰大通真書又鑄一鼎書老子五千言沉之九江中並簫子雲書又天監二年安豐得一角靈龜武帝遂作一鼎投得龜處

陳武帝卽位鑄一鼎文曰元勳鼎沉于淞江

陳宣帝於太極殿中鑄一鼎文曰忠烈常侍丁初正書

太公於渭水得玉璜鑄一鼎刻其文曰璜鼎

秦丞相樛里子作一鼎文曰智囊獨足古文大篆書

荀況在嵩溪作一鼎大如五石甕表裏皆紀兵法大篆書四足

張儀伐蜀鑄一鼎高三尺文曰定蜀大篆書

李斯爲丞相鑄一鼎其文曰上丞相鼎埋於上蔡東門

蕭何爲丞相鑄一鼎大如三石甕自表已功其文曰紀功鼎亦是何口作署書體四足

張陵在雲臺山得仙作一鼎寫丹經理於雲臺山下
車千秋爲丞相鑄一鼎文曰車丞相鼎八分書

司馬遷字子長南遊探禹穴作一鼎而小記年月日埋之秦望山

黃霸爲潁川守神雀集遂刻鼎記之

孔光拜丞相鑄一鼎文曰丞相博山侯大篆書

王商爲單于所畏遂令鑄一鼎刻記其功以勸功臣
錫震爲太尉作一鼎其文曰太尉鼎古隸書

胡廣鑄一鼎其文曰孝子鼎八分書

陳太丘鑄一鼎藏于陘山

王允字子師郭林宗見而器之允自鑄一鼎曰千里

鼎錄
八分書

王仲子爲太司徒鑄一鼎其文曰司徒鼎大篆書

王朗爲司空鑄一鼎其文曰司空鼎複篆書

董卓爲太師鑄一鼎其文曰太師鼎古隸書

蔡伯喈爲侍中封高陽侯作一鼎記漢家曆數邕自

書藏于泰山

諸葛亮殺王雙還定軍山作一鼎埋於漢川其文曰

定軍鼎又作八陣鼎沉之永安水中皆大篆書又於

玄武郡金山作二鼎一大一小並無文時亮行軍見

此山勢似有王者故鎮之

鍾繇魏文帝賜五熟鼎

吳顧邕鑄一鼎文曰顧元凱之鼎八分書三足

陸遜破劉備軍鑄一鼎紀功其文曰破備鼎

孔愉獲龜放之遂作一鼎刻其文曰孔敬康鼎沉之

於水

張衡制地動圖記之於鼎沉於西鄂水中

王羲之於九江作書鼎高五尺四面周匝書遍刻之

沉於水中真隸書

蜀錦譜

元 費著撰 太原王穉登閱

蜀以錦擅名天下故城名以錦官江名以濯錦而蜀
都賦云貝錦斐成濯色江波遊蜀記云成都有九壁
村出美錦歲克貢宋朝歲輸上供等錦帛轉運司給
其費而府掌其事元豐六年呂汲公大防始建錦院
於府治之東募軍匠五百人織造置官以涖之創樓
于前以爲積藏待發之所榜曰錦官公又爲之記其
畧云設機百五十四日用挽綜之工百六十四用杼

之工五十四練染之工十一紡繹之工百一十而後足役歲費絲權以兩者一十二萬五千紅藍紫菊之類以斤者二十一萬一千而後足用織室吏舍出納之府爲屋百一十七間而後足居自今考之當時所織之綿其別有四曰上貢錦曰官告錦曰臣僚襖子錦曰廣西錦總爲六百九十疋而已渡江以後外攘之務十倍承平建炎三年都大茶馬司始織造綿綾被褥折支黎州等處馬價自是私販之禁興又以應天北禪鹿苑寺三處置場織造其錦自真紅被褥而

下凡十餘品於是中國織紋之工轉而衣衫椎髻馱舌之人矣乾道四年又以三場散漫遂卽舊廉訪司潔已堂剏錦院悉聚機戶其中猶恐私販不能盡禁也則倚宣撫之力建請於朝併府治錦院爲一俾所隸工匠各以色額織造蓋馬政旣重則織造益多費用益夥隄防益密其勢然也今取承平時錦院與今茶馬司錦院所織錦名色著于篇俾來者各以時考之

轉運司錦院織錦名色

卽成都府錦院

上貢錦三疋花樣

八答暈錦

官告錦四百疋花樣

盤球錦

簇四金鵬錦

葵花錦

八答暈錦

六答暈錦

翠池獅子錦

天下樂錦

雲鴈錦

臣僚襖子錦八十七疋花樣

簇四金鵬錦

八答暈錦

天下樂錦

廣西錦二百疋花樣

真紅綿一百疋

大窠獅子錦

大窠馬大毬錦

雙窠雲鴈錦

宜男百花錦

青絲錦一百疋

宜男百花錦

青絲雲鴈錦

茶馬司錦院織錦名色

茶馬司須知云逐年隨蕃蠻中到馬數多寡以用折傳別無一定之數

黎州

皂大被

緋大被

皂中被

緋中被

四色中被

七八行錦

瑪瑙錦

叙州

真紅大被褥

真紅雙邊椅背

真紅單椅背

南平軍

真紅大被褥

真紅雙窠錦

皂大被褥

青大被褥

文州

犒設紅錦

細色錦名色

青綠瑞草雲鶴錦

青綠如意牡丹錦

真紅宜男百花錦

真紅穿花鳳錦

真紅雪花毬露錦

真紅櫻桃錦

真紅水林擒錦

秦州細法真紅錦

鷺黃水林檎錦

秦州中法真紅錦

紫皂段子

秦州麤法真紅錦

真紅天馬錦

真紅湖州大百花孔雀錦

真紅飛魚錦

四色湖州百花孔雀錦

真紅聚八仙錦

二色湖州大百花孔雀錦

真紅六金魚錦

蜀錦譜終

蜀棧譜

元 費著撰 太原王穉登閱

古者書契多編以竹簡其次用縑帛至以木膚麻頭
敝布魚網為紙自東漢蔡倫始簡太重縑稍貴人遂
以紙為便倫宦者也傳多稱其能然受宮掖風旨諳
親貴猶宦者態也智足以創物而亦足以殺身第於
文字有功人至今稱蔡倫紙今天下皆以木膚為紙
而蜀中乃盡用蔡倫法棧紙有玉板有貢餘有經屑
有表光玉板貢餘雜以舊布破履亂麻為之惟經屑

蜀棧譜

表光非亂麻不用於是造紙者廟以祀蔡倫矣廟在大東門雪峰院雖不甚壯麗然每遇歲時祭祀香火纍纍不絕示不忘本也恩足以及數十百家雖千載猶不忘如此

易以西南爲坤位而吾蜀西南重厚不浮此坤之性也故物生於蜀者視他方爲重厚凡紙亦然此地之宜也府城之南五里有百花潭支流爲一皆有橋焉其一玉溪其一薛濤以紙爲業者家其旁錦江水濯錦益鮮明故謂之錦江以浣花潭水造紙故佳其亦

水之宜矣江旁鑿臼爲碓上下相接凡造紙之物必杵之使爛滌之使潔然後隨其廣狹長短之制以造研則爲布紋爲綾綺爲人物花木爲蟲鳥爲鼎彝雖多變亦因時之宜

紙以人得名者有謝公有薛濤所謂謝公者謝司封景初師厚師厚創牋樣以便書尺俗因以爲名薛濤本長安良家女父郎因官寓蜀而卒母孀養濤及笄以詩聞外又能掃眉塗粉與士族不侔客有竊與之宴語時韋中令皋鎮蜀召令侍酒賦詩僚佐多士爲

之改觀期歲中令議以校書郎奏請之護軍曰不可
遂止濤出入幕府自臯至李德裕凡歷事十一鎮皆
以詩受知其間與濤唱和者元稹白居易牛僧儒令
狐楚裴度嚴綬張籍杜牧劉禹錫吳武陵張祐餘皆
名士記載凡二十人競有酬和濤僑止百花潭躬撰
深紅小彩牋裁書供吟獻酬賢傑時謂之薛濤牋晚
歲居碧鷄坊朔吟詩樓偃息于上後段文昌再鎮成
都太和歲濤卒年七十三文昌爲撰墓誌謝公有十
色牋深紅粉紅杏紅明黃深青淺青深綠淺綠銅綠
淺雲卽十色也楊文公億談苑載韓浦寄弟詩云十
樣蠻牋出益州寄來新自浣花頭謝公牋出於此乎
濤所製牋特深紅一色爾僞蜀王衍賜金堂縣令張
蠙霞光牋五百幅霞光彩疑卽今之彤霞牋亦深紅
色也蓋以胭脂染色最爲靡麗范公成大亦愛之然
更梅溽則色敗萎黃尤難致遠公以爲恨一時把玩
固不爲久計也濤以牋名可矣雖良家女乃失身爲
妓韋尹欲官之段尹誌其墓焉何哉時幕府賓客多
天下選一時縱適不少歛大抵唐藩鎮不度皆習然

也濤固得之而諸公似以為失云

紙固多品皆玉板表光之苗裔也近年有百韻牋則合以兩色材為之其橫視常紙長三之一可以寫詩百韻故云人便其縱闊可以放筆快書凡紙皆有連

二連三連四

售者連四一名曰船

牋又有青白牋背青面白有

學士牋長不滿尺小學士牋又半之倣姑蘇作雜色粉紙曰假蘇牋皆印金銀花於上承平前輩蓋常用之中廢不作比始復為之然姑蘇紙多布紋而假蘇牋皆羅紋惟紙骨柔薄耳若加厚壯則可勝蘇牋也

蜀牋體重一夫之力僅能荷五百番四方例貴川牋蓋以其遠號難致然徽紙池紙竹紙在蜀蜀人愛其輕細客販至成都每番視川牋價幾三倍范公在鎮二年止用蜀紙省公帑費甚多且惟蜀諸司及州縣緘牘必用徽池紙范公用蜀紙重所輕也蜀人事上則不敢輕所重矣此以價大小言也余得之蜀士云澄心堂紙取李氏澄心堂樣製也蓋表光之所輕脆而精絕者中等則名曰玉水紙最下者曰冷金牋以供泛使

廣都紙有四色一曰假山南二曰假榮三曰冉村四
曰竹絲皆以楮皮爲之其視浣花牋紙最清潔凡公
私簿書契券圖籍文牒皆取給于是廣幅無粉者謂
之假山南狹幅有粉者謂之假榮造於冉村曰清水
造於龍溪鄉曰竹紙蜀中經史子籍皆以此紙傳印
而竹絲之輕細似池紙視上三色價稍貴近年又倣
徽池法作勝池紙亦可用但未甚精緻爾

雙流紙出於廣都每幅方尺許品最下用最廣而價
亦最賤雙流實無有也而以爲名蓋隋煬帝始改廣
都曰雙流疑紙名自隋始也亦名小灰紙

蜀牋一譜終



