

張正藩著

民衆教育十講

219

本書

承張正藩先生捐贈

民衆教育十講目錄

- 第一講 民衆教育之演進
- 第二講 民衆教育之理論根據
- 第三講 民衆教育之時代背景
- 第四講 民衆教育之行政機關
- 第五講 民衆教育之實施機關
- 第六講 民衆教育之發展機關
- 第七講 民衆教育之實施方法
- 第八講 民衆教育之研究與實驗
- 第九講 民衆教育與學校教育合作辦法
- 第十講 民衆教育之回顧與前瞻

附錄

- (一) 教部制定失學民衆補習教育辦法大綱
- (二) 教部制定失學民衆補習教育辦法大綱施行細則

民衆教育十講 目錄



民衆教育十講 目錄

- (三) 一年來中國民衆教育之新實驗事業
- (四) 最近各國成人教育趨勢



第一講 民衆教育之演進

民衆教育是中國的特產，外國只有成人教育，職業補習教育，和其他部分的或片斷的民衆教育，並沒有像中國民衆教育館領導全民衆整個生活的教育機關。因爲任何運動，若想能夠轟動一時，影響全國，必定是應時而生，爲國家社會所急需的，民衆教育之產生，當不外此。外國義務教育成績極好，不受正式學校教育之入很少，所以民衆教育在事實上也無必要。至於中國方面，歷來的傳統教育，其受教的機會完全爲少數人所享受，一般民衆是無分的，因爲要給與一般民衆以教育機會，於是就掀起民衆教育運動之高潮。其次就是自中國門戶開放以後，社會上發生種種變動，國家受了種種刺激，一般有識之士以爲民爲邦本，欲使國家強盛，必須人人有智識，欲人人有智識，必須加以訓練，於是想法對這般國民，施行一種最低限度的教育。故民衆教育運動之興起，其一因素，是在改變傳統教育之獨佔性，人人都

有受教之機會，另一因素，是受外來刺激甚大，不得不謀教育之普及，以爲富強之基礎。

考民衆教育這名詞，在八年前是沒有的，以前只有所謂貧民教育或社會教育等名目，但是民衆教育歷史雖淺，類似民衆教育的事業，在二十年或廿年以前却已

發生，前清的簡易識字運動。民國初年的通俗教育和平民教育，都是和民衆教育有許多關連的教育。簡易識字運動其系統的組織和計劃的設施，無再詳述的必要，現在就從通俗教育和平民教育說起。

通俗教育自民國元年以來，提倡的很多，而成績亦有可觀，其重要者如下：

(1) 社會教育行政之添設 民元教部組織法添設社會教育司專司社教事宜，各地方教育行政機關，亦均明白規定，社會教育爲其職責之一。

(2) 實業補習學校規程之公佈 其第六章爲實業補習學校，其性質正爲社教的設施(民一一公佈)。

(3) 全國運動大會之舉行 民三舉行於北京天壇。

(4) 通俗教育館之設立 此亦民元教部所倡者，當時除在教部添設社會教育司外，並通咨各省興辦通俗教育，民四教部又設立通俗教育研究會，以研究各種通俗教育事項，並訂定各種規程，一時通俗教育館巡迴講演團通俗圖書館等紛紛成立，成績頗有可觀。民七時，江蘇省有三十九縣設有通俗教育館，此乃我國綜和教育機關民衆教育館之前身。

(5) 博物展覽會之舉行 民八開會於京師，會期共二星期，會後用火車裝運農業機械標本及種子等，沿京漢路南下，停車凡三十餘處，到處演講。

(6) 註音字母之公佈 民七教部公佈，對於社教推行，頗有裨益。在這時期中，社會教育行政機關，無論在中央或各省，均已先後成立，且通俗教育研究會，北京通俗教育調查會先後成立，各省亦多着手通俗教育調查，頗可爲社會教育的補助。當時之社會教育行政方針，其一是決定以法來推進社會教育，故以後頒布了種種規程，既可爲促進社教的原動力，又可爲實施社會教育者的指南，在此期內社會教育的進步，受賜於這些法規之處甚多。

歐戰中，英法在華招募二十餘萬工人到戰地擔任築路掘壕，和運輸的工作，時晏陽初氏也赴戰地服務，到法國充任華工青年會的幹事，他和華工相處深感他們不識字的痛苦，臨時自編課本，開始業餘教育的活動，幾個月後，居然得到很滿意的結果。民國九年晏氏自法國回來，本着他在法國教育華工的經驗，調查本國的情形，抱定志向對國人做普及文字教育的工作，十一年和十二年在長沙烟台嘉興杭州南京等處，作大規模的平民教育運動，十二年八月在北京組織中華平民教育促進總會，各地組織省立促進會和市立促進會的非常之多。十三年又在直隸保定道內，作鄉村平民教育普遍的提倡，十四年春京兆尹薛子良召集二十縣長舉行平民教學講習會，這是平民教育運動極盛的時期，十四年晏氏見國內滿佈了平民教育空氣，恐怕辦理的人，只知當然，不知所以然，乃積極從事於學術的研究和實驗，於是在定縣

劃定實驗區；努力工作，其教育內容，較以前一再擴充，已不是簡易的識字了。

在這期中，平民教育呼聲甚高，民十七年平教總會報告，省市縣共成立三十九個分會，千字課的銷數達三百餘萬冊，由此推算，進過平民學校的人數，當在三百萬以上。其次圖書館事業亦發達，據民十四中華圖書館協會的調查，全國有圖書館五百零二所，較民七一百七十六所相較，實增三倍。

民國十六年，北伐軍奠都南京，次年進兵北平，全國統一，國民革命告一段落，於是訓練民衆之教育始爲政府所注意。十七年五月，開全國第一次教育會議，議決實施民衆教育初步計劃及確定社會教育等案。十九年開第二次全國教育會議，決定實施成年補習教育初步計劃，及改進社會教育計劃，這兩件議案都對於民衆教育的推行做了整個的籌算。十八年四月政府公布教育實施方法裏面有兩條是關於民衆教育的，識字運動且成立了最重要的項目。教育部於十八年一月四日先後頒布民衆學校辦法大綱和識字運動宣傳大綱，十八年三月內政部農礦部公佈農業推廣章程，十八年一月工商部編竣工人教育計劃大綱，二十年七月教育部實業部派員成立勞工教育設計委員會，十八年公佈國民體育法，二十年公佈民衆業餘運動大綱，廿一年復招集全國體育會議，規定國民體育實施方案，擬出三年計劃，二十二年召集民衆教育專家會議，並於首都成立中國電影協會，先後公佈之童子軍法規亦甚多。在這期

中，尙有數事值得注意，茲特分述於下：

一、社教經費的確定 十八年教部規定各省市縣社會教育經費應佔全教育經費的百分之十至二十，二十二年度已有數省達到此種標準，且該年各省市縣社教經費皆較前增加。

二、人才訓練的注意 法規既備經費充足所欠缺者只有人才訓練，因此各省皆注意於此，其著名而有永久性者，爲江蘇省立教育學院及浙江河北的民衆教育實驗學校三處，上海大夏大學並設社會教育系焉。

三、民衆教育館的增加 民十七江蘇省首將通俗教育館改爲民衆教育館，各省亦皆仿行，因此民教館數增加甚速，民十七只一百八十五所，民二十就到九百所了。

四、民教實驗區之興起 在這一個時期中，民教實驗區已增至六十處。

五、其他民教事業 補習學校圖書館體育場講演所閱報所茶園等都有長足的進步。

六、中國社會教育社成立 民國二十二年成立總會在無錫。

七、各省縣社教制度之成立（詳第四講內） 在這期中，民衆教育行政上頗露進步之象就實施方面說，首都成立民衆教育實驗區工商部開中國國貨展覽會於上海，

浙省府開西湖博覽會於杭州，首都建築中央體育場，並舉行全國運動會二次，這皆是最著的事實。至於自民國二十二年以迄現在，關於民教演進的情形，將於以下各章內，分別敘述，此地僅可從略了。

第一講 民衆教育之理論根據

關於民衆教育之理論方面，可分名辭，意義，及分類述之。

1. 民衆教育與各種教育之比較

與民衆教育相類似而實質有範圍大小之區分者，如社會教育，平民教育，通俗教育，識字教育，補習教育，擴充教育等，實際上多少有差異的，茲略述如次；

民衆教育與社會教育

社會教育是對學校教育而言。是指學校以外的教育而言

，民衆教育，則包含學校式的民衆教育與社會式的民衆教育，範圍較社會教育爲大。

民衆教育與平民教育

平民的對方是貴族，平民教育的對方自然是貴族教育，

如是多少帶有階級的意味，民衆教育是以全民衆爲對象的。

民衆教育與通俗教育

通俗教育在使失學或教育程度太低的民衆受到淺近的教

育，但民衆教育，則不僅如此，他將進一步設立科學講習所，民衆大學等等，通俗教育只能說是民衆教育之一部分。

民衆教育與識字教育

補習教育是爲已識字的民衆再獲得繼續教育而設施的，

對象似偏重在一般已受過一點教育之民衆，而民衆教育，則不僅專爲受繼續教育而設，一般不識字的失學民衆，必須施以識字教育。

民衆教育與擴充教育

擴充教育乃由大學或其他教育機關推廣出來的教育，亦

可謂爲推廣教育。而民衆教育，則一定不依賴某一大學或某一教育機關之擴充，才能成立。且擴充教育，其事業不一定如民衆教育所必具之各種原則。故擴充教育只能說是民衆教育之一種事業。

民衆教育與成年教育

成年教育是着重在成年人，至於未受教育之成年人，則

不顧及。民衆教育在中國之環境下，是顧及無機會受義務教育之未成年人，故民衆教育不僅爲成年人之教育。

民衆教育與農民或工人教育

農民或工人教育，是僅注重在農民或工人甚至商

入等等，民衆教育，是完全包括的。

民衆教育與鄉村建設

鄉村建設的要旨，在於作鄉村的各種經濟的政治的文化

的建設，是重在鄉村方面，而民衆教育，則不僅從事於鄉村之經濟政治及文化等的建設，至城市亦同樣重要。

此外爲鄉村教育，城市教育大眾教育等，與民衆教育亦略有不同之處，爲節省

篇幅計，不一一敘述。

2. 民衆教育之意義

民衆教育既與各種教育有別，然其真義如何，不可不申述之。

英人叔爾則在其所著英國的民衆教育與國民福祉一書的序文中有下列一語『民衆教育，是促進多數國民之社會的文献的藝術陶冶所擴張之各種機關及其努力』。日人松村松盛在民衆的教化一書中說『社會教育是國家公共團體或私人，以謀民衆資質向上爲直接目的，而施的教育』。我國社會教育專家如李雲亭氏以爲『廣義的民衆教育，是全民衆的教育，狹義的民衆教育，是年長失學者的基本補充教育』。俞慶棠氏以爲『民衆教育是失學的兒童，青年成人的基礎教育，也是已受基礎教育的兒童青年成人的繼續教育和進修。民衆教育最高的理想是全民衆在整個社會生活中，能知道德的前進和向上，』高踐四氏以爲『民衆教育須就實地生活需要，培起全民（至少大多數人民）力量，運用團體，根據理性，以解決一切社會問題』。傅葆琛氏，以爲『民衆教育有廣狹兩義：廣義民衆教育的對象，是一切民衆，狹義民衆教育的對象，是一般失學的青年與成年，但無論廣義和狹義的民衆教育，都必須履行一個基本條件，就是要適應受教育者生活上的需要』。鈕永建氏以爲民衆教育是全民教育。孟憲承氏以爲民衆教育就是大多數人民的教育，其範圍，以受教育的年齡說

，包括兒童，青年成人各時期，並不以成人爲限，以施教的組織說，也包括學校社會文化各機關，而不把學校系統除外。莊澤宣氏以爲民衆教育是將來中國正統的教育，民衆教育是今後教育制度中之主體。雷通羣氏以爲民衆教育者，是爲顧及全民的，終身的生活需要起見，並鑑於向來的普通教育之缺點，對於個體或團體，作無限的彈性適應之一種自由教育也。馬宗榮氏以爲「國家，公共團體或私人爲謀社會全民的資質與生活向上發展，設備多種多樣的機關與設施，供給社會的全民在其實際生活場中，而得擴充其文化財的享受，使影響及社會全體的作用，叫做民衆教育」。育」。

以上所引各家說素，措詞雖不一致，然着重點，均重在全民的意義上，現在就根據各家說素，作一綜合的結論：

所謂民衆教育，可分爲廣義與狹義兩種解釋，狹義的民衆教育，其性質爲暫時的，現實的，是年在十六歲以上的失學的成年青年男女的一種補受的基礎教育。廣義的民衆教育，就是對於成年失學的一種補受的基礎和對於幼年或成年曾受基礎教育的一種補充繼續教育。

3. 民衆教育之特質

綜上所述民衆教育之意義，可知民衆教育有異於一般教育之地，民衆教育自有

其原理，有其必然性，與所以然。據一般的觀察，以爲民教應有六種特質。

民衆教育是全民教育 他的受教人不限於那一階級，那一職業，資產多寡，亦不分男女性別年齡大小的，他的對象是全體民衆。

民衆教育是終身的教育 民衆教育是把教育延長至於人生的終身，使成人與兒童有同樣的教育機會。

民衆教育是整個人生的教育 民衆教育是本着生活即教育的主張，運用教學做合一的方法，使民衆身心並用，手腦合一，以適應生活，改進生活的教育。

民衆教育是勞心勞力不分的教育 民衆教育是以整個社會爲學校，以全部生活爲課程，教民衆用書而不死讀書，由做而學，在勞力上勞心，以求知識之源，溶知識知能於一爐，以建造新的經驗，而創造有價值的新生活。

民衆教育是入中人的教育 民衆教育在現在負有變革（打破上上人與入下人的界限）的作用，企圖由此使最大多數的民衆得到解放，取得平等的機會，在將來則負積極經濟與文化建設作用，使科學文化與經濟勞動成爲統一的聯繫，以實現理想的社會。

民衆教育是社會的教育 教育是社會的，民衆教育是教育一切的民衆都成爲健全公民，以營公同的社會生活。

4. 民衆教育的分類

民衆教育原是對整個人生整個社會下工夫，他的內容是包括生活的全部，分類本來有些不自然的成分。不過爲着施教的便利，分工的關係，有許多學者，便將他分爲若干門。又因各學者之見解不同，我們看到許多不同之分類。例爲傅葆琛氏將民衆教育分爲十項，即健康，生計，品格，家事，政治，語文，休樂，科學，社交，藝術等十項。高踐四氏在昔則分爲公民生計語言文字健康家事藝術及社會教育其他等項，現在則以爲當集中心力於政治經濟文化三種主要項目。趙冕氏則分爲保生，生計，家事，社交，政治，語文，科學，藝術等八項。甘豫源氏則分爲健康，生計，家事，政治，言語文字，休閒等六項。定縣平教會則有所謂四大教育，即文藝教育，生計教育，公民教育及衛生教育。

除外，尙有分爲七項八項不等的。總之，關於經濟政治文化社會諸方面，這一點，却是共趨一致的。茲更將各項教育所包含的事業，亦即現在及過去各民教機關所努力設施的各項事業，分類敘述於次：

(甲) 語文教育 有識字調查，民衆學校，補習學校，流動教學，民校成績展覽會，民衆閱書報處，巡迴書庫，民衆閱報牌，民衆畫報，各種講演，陶字代筆，民衆識字處，識字運動，注音符號講習會，編輯民衆讀物等。

(乙)生計教育 有生計調查，合作運動，副業指導，職業指導及介紹，家庭工業訓練班，家庭工藝展覽會，農村工藝傳習所，示範農田，飼養池，飼養園，造林運動，育蠶指導所，各種農產品比賽展覽會，農民貸款所，農村經濟調查等。

(丙)健康教育 有民衆運動場，業餘運動場，國術團，民衆診療所，醫藥處，巡迴治療，衛生運動，衛生展覽會，健康比賽，體格檢查醫藥衛生常識揭示，佈種牛痘，捕蠅捕蚊會，遠足隊，編印衛生刊物等。

(丁)政治教育 有城市改進會，鄉村改進會，紀念日教育運動，公民教育運動，鄉賢傳記像片陳列室，自衛團，消防協進會，慈善協進會，壁報，時事報告，民衆法律顧問處，各種演講等。

(戊)家事教育 有模範家庭，托兒所，主婦會，戶主會，傭工訓練班，家庭訪問及指導，家事講習會，兒童幸福展覽會，嬰兒保育會，玩具展覽會，家事改進會，編印家事刊物等。

(己)休閒教育 有娛樂室，民衆茶園，特約茶園，兒童樂園，公園，同樂會，民衆遊歷團，棋類比賽，民衆劇場，說書場，電影，無線電話，乒乓隊，各種娛樂會。

(庚)科學教育 有科學儀器陳列室，科學展覽會，科學演講，理化實驗，科學

實驗，科學實驗競賽會，科學研究，民衆常識揭示，動植物園，博物館，氣象報告等。

(辛)藝術教學 有藝術陳列室，藝術展覽會，書畫展覽會，書畫研究及比賽會，攝影研究會，音樂研究會，戲劇研究會，話劇團古物陳列等。

(壬)社交教育 有公共會堂，民衆聯歡處，青年團，耆老會，新年團拜會，年俗改良會，息訟會等。

(癸)品格教育 有標語，格言牌，信條，儉德會等。

第二講 民衆教育之時代背景

查民衆教育之興趣，一是由於不滿傳統教育，一是由於外來刺戟，是的，民教所以蔚成爲一個偉大的運動，可以說由於這兩端所造成的，現在且將近年來社會的政治經濟文化諸方面所影響於民教的事業，及民教的事業所影響於社會的政治經濟文化者略述之：

1. 在政治文化方面

政治，中國老百姓向來是是不聞不問的，惟其如是，所以中國歷代的政治是治入者，給統治階級所攫奪。民國肇造，人民雖脫離了一種壓榨，然而仍不瞭然民權

爲何物，迨民國十六年國民政府奠都南京後，有識者鑒於喚起民衆之重要，於是便有民衆教育提倡，八九年我們可以見諸法令的，爲中央民衆教育委員會組織大綱之擬訂，中央大學區擴充教育處之成立，民衆教育經費之指定，民衆教育館章程及民衆學校辦法之公佈，實施成年補習教育初步計劃及改進社會教育計劃之決定，民教人才訓練機關之設立，以及簡體字之頒佈，一方面乃由政府之發動，一方面亦由於民教事業以促其發動之信心。此其一。

自革命軍出師北伐後，連年因經濟之崩潰，文化之依然落後，致使國勢日蹙，迫得一部分有識者不得不設法自救，而自救在於覺醒民衆，使有民族意識，於是更從而致力民衆教育，此其二。

教育不能孤立的，同時政治亦不能孤立，孤立的教育之推進，有賴政治之力量，政治之解決，亦須借教育之力量，爲求效能的增大，進展的敏速，於是生出政教合一之主張與實驗，此其三。

這些法令之公佈，章則之制定，政教合一之實驗，俱由政治思潮所盪漾而成。在近三四年來因爲自己文化不如人，竟被稱爲無組織之國家，基於此點，民衆之組織訓練，實爲必要，故民衆教育，亦可說是爲拯救中華民族之必然產物，其在政治與文化之意味之深長，吾人可從而深思。

2. 在社會經濟方面

近數十年來，我國民生日困，加以天災人禍，接踵而至，而就近八年而言，爲民國十六年，直魯難民出關者八十七萬，魯旱蝗兵災區五十六縣，災民二千一百萬，十七年各省災民共計五千七百六十二萬人，津浦路因軍事損失一千八百八十萬，十八年豫陝甘災區共二百五十三縣災民共一千六百二十餘萬，十九年大冶受匪騷擾損失百萬，隴海路因災損失百萬以上，北寧路被劫損失二百萬元，此外尚有甘肅地震與雹災，廣東興寧火災，……二十年賑務會報告十六省大水災，災民至少在五千以上，華洋義賑會估計水災區域爲一千英方重，損失計三十萬之鉅，二十年迄現在，其生產日漸減少，天災則繼續降臨，民族國家之元氣爲之大損，民衆教育之興起，亦在於幫助人民，解決經濟問題的，所謂生計教育，就是朝着這方面走。莊澤宣、徐錫齡兩氏曾謂今日大多數民衆的需要「最迫切的莫過於人民生活的安定和經濟狀況的復甦，先使整個民族能透過一口氣來。」因此，我們對於經濟方面是多方探討過的。

近數年來，在政治文化方面的問題，逼迫到須賴民教的力量爲之幫助解決，在社會經濟方面的問題也逼迫到須賴民教的力量爲之幫助推進。同時民教的問題及進展，也須待政治經濟爲之助，更須朝經濟文化方向走。似此，民教之發展不是偶

然的。

第四講 民衆教育之行政機關

民國元年蔡元培氏長教育部時，教育部即添設社會教育司，掌理全國社會教育行政事項，但各省市縣仍付缺如。十七年以後各地社會教育運動熱烈推行，因而各省市縣社教行政漸趨健全。現在從縱的方面看，則中央教育部有社會教育司，（社會教育司設司長一人科長二人科員若干人，掌理一司職務其職權爲（1）關於民衆教育及識字運動事項（2）關於補習教育事項（3）關於低能及殘廢者之教育事項（4）關於美化教育事項（5）關於公共體育事項（6）關於圖書及保存文獻事項（7）關於其他社會教育事項）教育部於去年又成立民衆教育委員會，爲組織法中特種委員會之一其性質輔助教育部規劃並促進全國民衆教育事宜。至於各省市省教育廳局有主管的專科，（教育廳或教育局設四科或五科不等，但有一科專司民教事宜，爲江蘇教育廳之第三科上海教育局之第四科是也）各縣市教育局也有主管的專科，（或稱股組）了。○（縣教育行政機關之管理民教辦法各省相同，有設專科課者，有設科員者，尙有撥一局員管理者，雖範圍與組織不同，要皆有專人負責）不過從橫的方面看，廣東等省仍無主管專科，各縣市則除江蘇浙江而外，大多數仍無主管科的設置。教育部

有見於此，曾於二十一年一月二十六日通令『推行社會教育之三項重要設施，』其中第二項說：『各省市教育廳局，應一律設置專科或指定專員，掌理社會教育事務。』此後全國各地紛紛遵照設立，但在中央試行大學區制時，亦設有擴充教育處，掌管省社教行政，各縣設擴充教育課，掌縣社教行政，後大學區制取消，各省改在教育廳設專科，（第二科）科分二股，一為整理民衆教育，補習教育，識字運動及圖書館等事項，二為整理公共體育場，文化事業及其他社教等事項。各縣亦將擴充教育科改為社會教育科，科設科長一人，科員若干人，在教育局併縣者設科員負責管理。這就是現行的全國民衆教育行政制度。

第五講 民衆教育之實施機關

要看過去民衆教育事業之擴展情形，可分兩方面來說，一是量的增加，一是質的充實，現在且從量的增加說起。

依去年十二月教育部社會教育司所編之二十年度全國社會教育概況統計，屬於學校式的社會教育機關分有民衆學校，民衆識字處，農業補習學校，屬於社會教育範圍之其他補習學校，注音符號傳習所或班，工業補習學校，商業補習學校，孤兒貧兒教養院，體育傳習所或班，民衆教育人員訓練所或班，低能學校，盲聾啞學校

，劇詞鼓書訓練所或班，社會教育人員訓練所或班，感化學校，戲劇學校，等共計有三八，九六六處，屬于一般的社會教育機關的有民衆閱報處，民衆問字或代筆處，通俗演講所，民衆茶園，圖書館，公共體育場，教育館，劇園，公園，其他社會教育機關，音樂會，公共娛樂場，電影場，體育會，古物保存所，游泳池，民衆教育實驗區，美術館博物館等，共計三九，三一二處總共計七八，二七八處，至二十一年度據統計報告，全國民教機關已增至八四，二一二處矣。二十二二十三二十四等年度，至今尙未有統計，但其逐漸增加，是可預料的。

實施民衆教育機關既如是多，若欲將每一機關作一概略的敘述，事實上是不易的，這裡僅舉出民衆教育館民衆教育實驗區等機關略述之：

1. 民衆學校

民衆學校之前身為簡易學堂，義務學校，平民學校等。民衆學校之名稱是始於民國十七年，其任務初僅在於識字教育，逐漸演進爲完成失學民衆的基礎教育和公民訓練，最近更有以民衆學校爲改造社會之中心的實驗。

歷年來的民衆學校，吾人可得而言者，約有數端：

(一) 行政方面 從政府方面言，有十八年一月教育部公布之民衆學校辦法大綱，二十一年教育部復修正，至二十三年六月教育部正式公布民衆學校規程，在在表

現民衆學校爲正統教育外必須設置之教育，年長失學者可以獲得簡易的知識與技能。從學術方面言，內地各省多設立學校，十七年度不過六千餘所，至二十年便增加三萬一千餘所。在行政上更有許多實驗，爲組織系統之實驗，行政效率之實驗，招生留生問題之研究，訓育問題之研究，教務處理之研究，借設，專設，及小學兼辦之研究與實驗，……從許多報告中及吾人親自參觀攷率中均可獲睹其成績，而成績有許多足令吾人滿意者。

(二)課程教材方面據一般研究的結果，大概認爲須有基本之訓練，與技能之訓練，而編排課程，識字和計算等基本能力之訓練，不能全靠活動，還須有幾種簡易之科目，活動的編排固然根據預定的目標，但民衆們自發活動，更要多多利用。中國社會教育社爲國內研究並推行民衆教育之學術機關，鑒於各地民校課程標準漫無標準，先後經兩年之久，於二十三年擬定民衆學校課程標準草案，由教育部通令使用，內有謂編訂目標，在國民道德的培養，簡易文字的學習及普通常識之灌輸，高級部並須注意職業常識的培養，這些，均在說明課程已由漫無標準研究至已有體系的課程了。

至於教材，則各書局，政府，與學術團體所編之教科書不下四五十種，其注重點與內容，將於第八講內論述之。

(三)民校問題研究之一般 關於民衆學校之招生，留生，組織行政教務，訓育……年來研究實驗之結果大致認爲，招生解決之辦法：甲，用政治力量限期入學，最好由民衆自己的組織如保甲會議鄉村改進會等議決強迫失學者入學，收效最易，乙，勸導入學，在勸導前須勵行普遍的識字宣傳；丙，力助畢業解決生計問題；丁，家庭訪問，視察民衆有無入學誠意與可能性，同時設法解除其困難，並督責其入學。留生問題之解決，甲，無誠意求學者，應用政治力量強迫入學；乙，舉行家庭訪問及個別談話，就其原因，設法解除其困難；丙，教學須能引起學生趣興；丁，訓育方法應設法改善；戊，校內各方面教導，務以適合成人生活的需要和學習心理的原則；己，因住址及職業變遷地點者，應介紹轉學；庚鼓勵不缺課者及指導民衆解決困難問題。又如訓育問題，則須，甲，須從民衆的整個生活着眼；乙，須能適應社會現狀及趨勢；丙，須與教育合一，丁，要注重實踐；戊，要培育民衆共同的理想；己，要養成民衆自治能力；庚，要多用積極的指導，少用消極的裁制；辛，要能引起民衆內心之同情。又關於民校各種問題之研究實驗結果，散見教育與民衆，民衆教育月刊等刊物，茲不贅述。

2.民衆教育館 民教館名稱始於民十七年以後，十八年一月江蘇首頒各縣民衆教育館規程，二十一年二月教育部頒佈民衆教育館暫行規程，二十四年二月復正式頒

布民衆教育館規程。

民衆教育館的事業甚爲繁複，他已逐漸被認爲實施民教中心機關。惟其如是，故其組織，事業，經費，人員，館舍，設備，劃區，等均爲民衆教育館之急待探討的問題。年來從事民教者對此問題之探討者甚多，如江蘇省立教育學院發行之教育與民衆對民教館之各問題，有幾次之綜合探討，即如其他刊物，如山東民教月刊，先後亦有爲人員，組織，業務設施，輔導工作，工作問題和出路，工作計劃之制定……等的研究與實驗。浙江省立民衆教育實驗學校之民衆教育季刊有活動事業，觀覽設施，識字教育，特約民衆茶社設施，舉辦民衆學術研究會等之研究與實驗。江蘇省立南京民衆教育館之民衆教育通訊，以及前廣西省立民衆教育館之民衆園地……均有討論。

關於民教館各問題之研究實驗結果：組織方面，不在分部之衆多，而在於嚴密有系統能分工合作。事業方面，應根據民衆的實際生活，和社會環境，集中精力去幹，經費方面，在求以最少經費辦最多之事業，且須進一步作開源之方法，至教部之規定最底限^低底^底必須達到，則民教事業更易有效。人員方面，除了勞動身手，科學頭腦等外，須有濃厚之興趣與能幹肯幹之本領。至館舍，設備，劃區等問題，其研究有結果者，散見於各刊物上甚多，茲不贅。

3. 民衆教育實驗區 凡有一種主張，一種辦法，不限於常軌，不拘於法規，能夠自由的覓取途徑而實現出來的曰實驗，這是實際事業的自由試創，民衆教育前無師承，近無成法，故惟實驗是賴。國內爲無錫鄒平定縣等三處均有大規模的實驗。其實驗事業，大概可分爲政治經濟文化諸方面，政治的爲地方自治保甲，自衛，民衆團體之組織等，經費的爲農村合作，農村工藝，農村技術之改良等。文化的有識字運動民衆學校各問題。至其實驗之經過，留在後面再講。

總之，民衆教育之實施機關是不一定，歷年來之研究結果，幾乎任何一種機關均可實施民衆教育，而且亦可以任何一種民衆教育機關爲實施民教之中心，這里，僅不過舉其端倪而已。

第六講 民衆教育之發展機關

民衆教育運動業已由冷淡的漠視，進爲熱烈的注意呈示蓬勃興盛的氣象，其所以能如是之長足進展不中道而止，實因一方面有專家之提倡與集會研究，計劃實施；另一方面有相當人才訓練機關之設立，供給實施指導人才，而促進新興的民教事業，現在把全國各地創設訓練民教人才的機關及民教學術團體的組織調查如下：

(甲) 民衆教育的人員訓練機關

1. 江蘇省立教育學院 民國十七年二月創設，宗旨在養成該省各縣民衆教育與農事教育服務人才。入學資格爲高中畢業程度。設民衆教育農事教育兩系，並附設兩專修科，前者四年畢業，後者兩年畢業。該院課程極重實習，今復根據由做而學之訓練原則，減少傳統的課室內功課，而增加實習時間，期對於民衆教育普及鄉村運動，有深切之認識與獲得真實的經驗。畢業已有數班，分在蘇省各縣服務，極著成績。

2. 浙江省立民衆教育實驗學校 該校於民國十九年秋成立，主旨在根據民衆生活之需要，以實驗民衆教育之組織，工具及教法指導學生研究及實習，以養成本省民衆服務人才。入學資格，由各縣市保送應試，師範科爲初中畢業，修業三年，專修科爲高中畢業，修業二年。該校對於實驗事業，頗爲注意，本年實驗中心爲推行新生活組織，青年團，普及識字教育三項。又決定三位一體的農林建設，及相談教育等實驗方案。

3. 山東鄉村建設研究院 該院於民國二十年六月成立，迄今五載，研究部學生畢業三期，訓練部學生畢業四期，近以事實的需要自本年起，鄉村服務人員訓練部停止招生，關於山東本省鄉村服務人才之訓練，歸山東省立鄉村建設師範學校辦理，該校已召特別師範部兩班計一百人。研究部對於學員名額，修業年限入學資格以及

待遇等均加改革，並擬有研究工作進行簡則。

4. 河北省立民衆教育實驗學校 該校由河北省民衆教育人員養成所演進而成，養成所設於民國十九年，在所畢業學生一百二十餘人。到民國二十年始改設民衆教育實驗學校，起初訓練時期爲十二個月，六個月在所上課，六個月分回各縣實習，現在分爲普通與專修兩科，普通科修業三年，專修科修業三年，課程除灌輸民衆教育必須之知識外，並重參觀調查與實習。

5. 河南省立民衆師範 該校於民國十八年成立，初名爲河南省立民衆師範院，主旨在養成民衆教育服務人才，及民國二十二年二月由開封遷至輝縣百泉，改稱爲鄉村師範，內設學校教育農事教育與民衆教育三組，附設小學數處以供實習。此外對於輝縣民衆事業，亦協助該縣教育局共同設計進行。

6. 湖北省立教育學院 該院設鄉村師資與民衆教育兩專修科，二者皆招收高中畢業生，修業期限係爲四年，專修科爲二年，訓練方法，重在養成知識技能勞動經驗理想五者俱備之人才，俾能擔任農業改進人員，並能做幹練的農村改進運動的領袖，現已停辦。

7. 廣西普及國民基礎教育研究院 該院於民國二十二年成立，主旨以學術研究所得之結果，輔助教育行政，普及全省國民基礎教育之五年計劃。以政治的力量爲主

，經濟力量爲輔，推行國民基礎教育，所設國民基礎教育，是包括義務教育與民衆教育，用教育的力量，完成政治經濟文化社會四種建設。

8. 中華職業教育社農村服務專修科 該科爲中華職業教育社附設，於民國二十二年成立，招收相等於高中畢業生，而須生長農村，服務農村者爲合格入學，在校工學二年，出外實習一年，方得畢業。

9. 其他民教人才訓練機關 關於現存的民教人才訓練實習機關，除上述外，其他如廣東省立民衆教育人員訓練所，以省立民教館爲學生實習場所；燕京大學之社會學系，附設清河試驗區，與學生以學理之驗證；上海大夏大學之社會教育學系，創設大夏教育學社，供學生實習；北平師範大學附設之鄉村師範班，以培植服務鄉村社會教育人才，並設鄉村試驗區，供學生研究實驗，四川設有鄉村建設院訓練人才，上海市立新陸師範亦設有民衆教育組，河南亦設有民衆教育實驗學校，此外如中央設立之戲劇學校，山東設立之省立劇院，又爲培植戲劇專門人才之所。

10 短期的民教人才訓練機關 短期普通的民教人才訓練機關，起始於民國十六年平民促進會在定縣舉辦之平民教育講習會。民國十八年福建開辦省立民衆教育師範講習所，民國十九年漢口設立市立民衆教育師資講習所，江蘇舉行社會教育暑期講習會。民國二十年江蘇之社會教育暑期學校與浙江之教育服務人員講習會，同時舉

辦，民國二十一年福建省立民衆教育館之民衆教育函授學校，山東省之社會教育服務人員訓練班，河南省之暑期教育講習會，相繼設立，此外如湖南江西等省之舉行見習與參觀制，凡此種種，均以適應目前之需要，以解決人才困難問題之辦法。

II 特殊的民教人才訓練機關

短期的特殊的民教人才訓練機關，是供給民教事業

上某部份人才之需要而舉辦，其最早者，當推平民教育促進會於民國十八年到十九年間在定縣舉辦之士兵教育師資訓練班，平民學校教師研究會及表證農家訓練學校等，民國二十年江蘇有體育場服務人員講習會之舉辦，中央國術星期講習會之創立，江蘇省立教育學院有暑期科學訓練班及農村工藝傳習班之開設，又工場農場及實驗區有練習生之招收，民國二十一年以後山東省立民教館先後舉辦書詞訓練班，圖書館及注音符號講習會等。民國二十二年江蘇省立鎮江及俞塘兩民教館有練習生之招收，上海市立第一民教館有識字推廣員訓練班之開辦，民十八後，提倡合作運動，蘇浙贛湘鄂等省，都先後舉辦合作事業指導人員之訓練機關。自二十年一月十四日各省訓練農業推廣人員辦法公布後，浙江乃有農事促進訓練班的設立，上述各種民教特殊人才訓練機關，均以培養民教事業實施上一部分之技術人員，而輔助民衆教育之完成以達到鄉村建設的目的。

關於民衆教育人才訓練的機關，大致已介紹如上，惟一年來，又有不少的增設

，如教育部開辦電化教育人員訓練班，定縣開辦農村育才院，江蘇的社教人員訓練班，中心鄉鎮民校師資訓練，江西舉辦無線電收音人員訓練班，保學師資訓練，安徽省教育廳開辦民教人員訓練班，湖北省辦的鄉政人員訓練所，福建省辦的特教師資訓練班，廣西舉辦的收音人員訓練班，陝北舉辦的基幹人員及婦女特教師資訓練班，湖南省政府舉辦的苗民教育師資訓練，保健員訓練，山東省教育廳辦的民教館長訓練，浙江教育廳設立的社教進修通信研究部，江蘇省立教育學院新增電影電播兩專修科，江蘇省立南京民教館附設民教通訊研究班等，這些都是二十五年新增的民教人員訓練機關。在這些機關裏，當然產生了大批的推行民衆教育的生力軍。

(乙)民衆教育的學術團體

1. 中國社會教育社 這是集全國社教人員所組織的一個社教學術大團體，在二十一年冬季成立，以研究社會教育學術促進社會教育事業爲宗旨，每年開全體會員大會一次，開會地點，在國內各省市輪流，不拘一地，會址在無錫，現正籌備於首都建築社所，將來當成爲全國社會教育人員研究的中心。

2. 中華平民促進會 該會是民衆教育的先鋒隊，十六年以前，各地分會頗多，今日則僅有其實驗事業可述，其所出刊物頗多，且偏重實際，對從事鄉村民教者之補益不淺。

3. 中華職業教育社 該社雖爲研究職業教育的團體，但使國人都有職業，當然脫不了要受民衆教育，所以這個團體與民教亦有密切關係。再如他們現在辦的補習夜校，職工教育館，改進會，指導所等等，均爲民衆教育事業。

4. 中國電影教育協會 教育界羅家倫等因爲電影爲實施民衆教育的最有效的工具，爲研究利用電影補助教育，並協助電影教育事業之發展起見乃發起斯會，於二十一年七月間，在南京教育部開成立會，該會主要任務爲1. 關於教育影片之研究及改進事項。2. 編製事項。3. 調查統計及宣傳事項。4. 與電影業合作製作教育影片事項。5. 建議於電影行政及處理電影行政機關之委託事項。6. 與國際教育電影機關協同進行事項。

5. 中國圖書館協會 民國十四年成立，會址在北平文津街，出有圖書館學季刊。

6. 其他研究民教之團體

一、上海社會教育社

二、江蘇省社教機關聯合會

三、無錫民衆教育研究會

四、各地社會教育分社

五、各省市縣社教機關聯合會

第七講 民衆教育之實施方法

實施民衆教育之方法是隨着社會環境與需要而異的，他和傳統教育的方法是不同，關於此，吾人可從兩方面以論述之：

1. 屬於原則與方法方面

民衆教育實施之原則與方法，年來從事民教者所體驗出來的，歸納出來約有八點：

(一) 從社會環境裏找教材教法——民衆教育的實施，不能用一套呆滯刻板的方法，必須從當地社會環境裏找教材，以實際生活的指導爲方法。

(二) 從民衆實際生活出發——認清民衆的實際生活，從其迫切需要中出發。

(三) 注意民衆自覺自動——辦理民教應以民衆爲主體，引起民衆自己的覺醒，並培養自動的精神和能力，使能自動的來做，自動的來解決一切自己生活上的問題。

(四) 着重團體組織——有團體組織，才能發揮出偉大的力量，故民教設施，須注意於集團訓練。

(五) 充分利用當地原有力量合作進行——一切事業，多利用當地原有的機關或團體之力量。

(六)善於活用機會，因勢利導——民衆生活上之問題，即民教教育之教材，因此一遇民衆生活發生問題，即須活用機會，因勢利導。

(七)協助民衆解除困難，以獲取民衆的信任——辦理民教應消除民衆之懷疑，以取得民衆之信任。

(八)竭力應用科學方法——如舉行社會調查，農作物栽培之改良等。

2. 關於實施方式方面

民衆教育之實施方式，約言之如次：

(一)單式的——在上節，曾述及實施民衆教育之機關，所設實施機關，實泛指民衆學校，民衆教育館及民衆教育館內所包含之任何一種。而所設單式，是僅以某一種事業爲實施民教之中心機關之方式。年來我們可以看到許多如此形式的，如專以民衆學校爲實施語文教育者，如以民衆茶園爲實施民教者，如以鄉村改進會爲實施民教之機關者。

(二)複式的(或稱綜合的)——此種方式，即是以一館或一實驗區以實施各種教育者。如民教館既着眼於生計教育，復實施公民教育，健康教育，語文教育等等。現在實施民教之機關，大多是複式的。

(三)政教合一的——以教育力量補助政治，以政治力量推進教育，教育原應與政

治合一的。但過去教育與政治似不大互相爲用的，致教育實施至今，在國內仍是有整千整萬的文盲。民衆教育在過去仍是與政治各行其事。至近一二年來，政教合一之聲浪逐漸增高，民衆教育委員會並請教育部咨商內政部，指定各省之一縣或若干縣，以縣立民衆教育館或農民教育館長兼任區長試行政教合一，教育部並咨蘇浙省府試行。二十三年蘇省並指定宜興崑山和南通三縣試行，此種政教合一之辦法，在鄒平及定縣實驗區已實行，此爲以一區或一縣爲單位者，竟有全省實行政教合一者，如廣西之建設，便是以政治推行教育，以教育推進政治的。

(四)小學兼辦的——小學兼辦民衆教育，一般人已多承認其有節省費用及溝通民衆與學校之媒介。蓋小學兼辦民衆教育，如開設成人班，得以充分利用小學之校舍及設備。其次可以溝通歷來民衆與學校教育，各種行政上之困難，因以減少，且以此爲改進社會之中心尤爲便利，關於此種辦法，過去曾有許多研究，現江蘇省之教育學院惠北實驗區王家岩小學正在實驗。最近浙江教育廳並令各縣市實施成人兒童合校制，使義教與民衆教育同時推進，謀整個教育制度合理化。這是澈底的改革教育制度之初步辦法，在民衆教育史上是值得一提的，至於民衆教育與學校教育切實合作辦法，在第九講裏，再詳細討論，此處從略。

(五)實驗與推廣——民衆教育是新興事業，自然有待於作實際的實驗。國內年來

作民衆教育試驗的，有大學的民教實驗機關，有中學及師範的民教實驗機關，還有其他學術團體的民教實驗機關，孟憲承氏曾著「怎樣做民衆教育的試驗」，「民國二十年度全國有實驗區竟達六十六處之多，此屬於實驗者，至於民衆教育之推廣方面，無論其爲語文，生計，公民，衛生各方面，均有推廣之工作，在近年來尤見成效。此蓋由於一面實驗，一面推廣，以實驗所得推廣出去，在推廣時感到問題再作實驗之故。實驗後有待于推廣，惟其如是，其在實施方法上是極堪重視的。

第八講

民衆教育之研究與實驗

民衆教育的興起，不過是近幾年的事，其實施方法，全無成例可循。故近年各地民教中心機關，無不全力注重研究與實驗，以期建立民衆教育之學術，並從實驗中找出有效的方法，茲將各處過去與現在之研究與實驗情形略述於下：

關於民衆教育過去研究的情形，以及研究的定期刊物和專著，因篇幅關係，不能一一敘述其經過，茲僅將語文教育方面及心理方面研究之結果簡單介紹於後。

1. 語文教育方面之研究

民衆教育最初之意義，是在於如何掃除成千整萬的文盲，故民衆教育第一步工作幾乎就從語文教育下手。惟其如是，故論述過去之民衆教育，不能不特爲提述語

文教育方面之研究，關於此點，我們可分爲兩方面言之：

(一) 字與詞

一提及語文教育，中國字便成了一個極大的問題，什麼字是通常用的？什麼字是次要的？民衆該認識多少字？其次，譬如詞，乃是思想感情在語言文字上的最基本單位，在教學時是不是聯作一氣？又如字體，一般人說，中國字體太繁複了，一個字竟有二十畫以上，費時而不易學，是不是應該改良？如何改良？關於這，給予我們許多比較的研究結果：

譬如字，平教會便曾作了三種的研究工作，即製定通用字表，基本字表，及作簡筆的應用。通用字表的製成，是從平民書報九十種及平民應用文件二十五種共有單字五十萬零四千六百零九個，依其發現次數之多寡而選出三千四百二十十字來製成的。基本字表，是更由通用字表用客觀方法選出一千三百二十十字是人人所必需知道的基本字。江蘇省立教育學院亦有漢字基本之研究及簡字之研究等。國立中山大學亦有基礎字彙比較，結果擬出常用字約三千，備用字約二千。此外，如杜佐周蔣成堃有兒童及成人常用字彙之研究，結果，在二十二萬多字中，找出不同的單字四十一百一十七個，及兒童，民衆，商人，與普通最常用的百字及其等次，並作兒童及成人用字次數的比較，徐則敏有識字多少的測量及漢字數量問題。傅祿琛有漢字

基本字研究及識字教育與民衆基本字之論著，以及商號用字與苦力工入識字之研究等等。

字之多寡問題外爲字的筆畫及其改造問題。關於這，過去數年間，有過不少的研究與討論。譬如簡體字，國語羅馬字，我們常見到熱烈的研究與討論的文章，有的並在試行。像簡體字由一般人之提倡，進至教育部明令公布採用簡體字，至於國語羅馬字，先後提倡者亦甚多，如趙元任之國語羅馬字的研究，蕭迪忱的國語羅馬字和民衆教育，他以爲國語羅馬字的優點有（一）語言和文字一致；（二）文字聲音和形體世界化，容易接收外國語詞；（三）語詞都是大家嘴裏說的，不須曠轉，互相訓注；（四）沒有許多寫法不同的字；（五）四聲分明，讀音容易正確，（六）減少許多同音字形；（七）創造新語詞，記述方言，比較容易得多；（八）如打破中國語言是「單音語系」的錯誤；（九）排印打字比較便利，得其他應用上的便利。以及黎錦熙的大衆語文的工具和漢字問題的討論，論及漢字改換，改用注音符號。這些，都是在字的本身上用工夫的。

詞，運用詞也引起了一般學者的注意。平教會便曾作詞的研究，結果有詞表的編定。研究此問題者亦甚多，如杜定友的民衆詞典的編排問題，王顯恩的民衆實用詞試探，周其辰，的民衆詞彙研究，蕭迪忱的怎樣連書複音語詞等等都是用了極多

的時間精力來研究分析的，其結果亦頗使吾人滿意。

至於文字直排橫排，錯字與通俗文字，其他注音問題，其研究亦甚夥，茲以篇幅關係略之。

(二) 讀物與課本

民衆語文教育之另一重要問題，爲讀物及課本問題。數年來對此問題之研究及編印民衆讀物與課本者，非本篇所能盡述，茲略舉一二言之：

關於課本，或者教科書，在學術團體方面有無錫江蘇省立教育學院，定縣中華平民教育促進會，鄒平山東鄉村建設研究院，國立中山大學教育研究所，廣西普及國民基礎教育研究院……等編輯民衆用的教科書，商務中華世界各書局亦編民衆用的讀本。至於民衆用教科書問題之研究和民衆讀物之研究，年來並亦大有其人。如民衆千字課的問題，則有民衆千字課的編輯問題，農民千字課生字校評，千字課的效率與內容，民衆學校千字課的分析研究，平教總會改編千字課檢字工作的經過，其他關於民衆教科書及讀物問題，則有編輯民衆讀本的經過報告，成人注音讀物編制之研究，民衆學校自編教材的探討，短期小學課本之分析研究，民衆學校千字課的分析研究，現有民衆學校用書之調查，民衆學校讀物之調查，民衆讀物之研究，三種通俗讀物的檢討和今後編輯民衆讀本應有的認識，編印民衆報之探討，成人閱讀

興趣與性別及婚姻的關係，成人閱讀興趣與習慣之調查及研究，民衆學校課程標準草案擬訂等等，由此可見教科書及一般民衆讀物之爲人所重視與熱烈之研究情緒。

總之語文教育乃民衆教育工作中一個極重要的部門，年來民衆學校之逐漸推廣，識字運動之日見擴展，未始不由於從事民教者對民衆語文教育作深切之研究與實驗所致。現在政府極熱心的推行簡體字，也是由於民衆語文教育者肯費心血研究而得的一點結晶品。民衆讀物逐漸減少神怪妖淫而轉入科學社會的材料，民衆教科書逐漸由不適合民衆需要而轉入易讀與適合民衆需要，這些，都是近年來關心民教的同人對於民衆之語文教育研究的一點一滴的心血所賜下的結晶，在今日，吾人覺着可珍，更覺着仍須繼續努力，使語文教育能夠真正成爲民衆的，並提高民衆的知識，共同的作社會改進之運動。

2. 心理方面的研究

成人學習有可能嗎？這在過去是有一個肯定的答覆，說成人學習是不可能。即如美國心理學家詹姆士亦肯定說：「除了在他專力的業務以外，一個人二十五歲以前所得之觀念，便是一生所有的觀念了。他再也不會學會什麼新的東西。他沒有了好奇性，他的思想的窠臼固定了，吸收的能力消失了。」此種觀念直至一九二八年商代克等的成人的學習發表以後便動搖了。商氏曾有這樣一個結論：

『學習的能力的最高點，約在二十至二十五歲間，自此至四十二歲，其間學習能力的減退，約不過百分之十三至百分之十五。在一般學習能力上，二十五歲至四十五歲的時期，優於兒童的時期，而等於或優于青年的初期。』

自商氏發表了成人學習可能的程度以後，民衆教育更得到一個有力的證明其爲可能。惟其如此，幾年來之中國民衆教育界對此亦極爲注意，且亦有許多學者在瘁力的研究。

定縣對於心理方面之研究，即開始於民國十六年，其意義在充分運用教育心理的原則，心理測驗的方法，對於學力測驗，智慧測驗等問題，做一種科學的分析研究。又如文盲的標準如何，大多數農民的智慧如何，青年與成人的學習能力如何，天才農民的教育應如何辦法，平教會亦在廣繼不斷的研究。計該會自民國十六年迄今，八年間，一共編製並應用了四十四種測驗，每種測驗有二種至六種方式，所有測驗，共用了二十六種方式，曾測驗過的班數爲一六〇一，人數有三六六〇二。結果求得農民的識字能力與年齡之關係，其重要者有二，注音符號與珠算，在十五歲至四十五歲之間，學習能力差不多完全一樣，此事實與商代克之結論似差不多相等的。

江蘇省立教育學院對於成人心理之研究亦有數年之歷史。該院曾有成人心理研

究室，在純粹的科學方面，做了些實驗，其已發表者有兒童與成人的鏡畫試驗，及各年齡左手書寫能力實驗。前者之結論爲：「未受教育者對於此種純粹簡單的筋肉學習，雖年在三十歲以上，尙有進步，即尙有學習之可能也。而較諸三十歲以下者，尙有超過之趨勢，且若以之與受教者相比，雖錯誤較多，時間較多，錯誤之進歩量較少；然而時間之進歩量則且有超過受教育者之現象。且錯誤之進歩量所差亦不過百分之八，而時間之進歩量超過者亦有百分之七也。」「以年齡言，則無論受教者或未受教者，無論在時間方面或錯誤，皆以二十至二十九歲一階段爲最整齊，而亦最早即得到多量之進歩。」「無論年在三十以上，高至四十以上，其進歩仍可獲得，而其趨勢亦大致與三十歲以下者相同惟較遲較早耳。」後者從一百三十六入關於學習實驗之結果是：「可知像書寫一類筋肉運動學習，從七歲起至四十八歲間任何年齡均可學習。其斷定學習進歩希望之有無與爲大爲小，大部分在智力不在年齡。」除此二實驗而外，尙有成人用非文字智力測驗之編製，民衆教育之各科標準測驗，以及農民心理之研究等等。

關於民衆教育與成人心理之研究，八年來吾人還可以看到許多學者在研究與討論。杜佐周與朱君毅二氏譯介商代克氏之「成人的學習」便是一件極有意義的工作。除外，如張耀翔之「成人學習心理」杜佐周之「發展民衆教育的心理建設，成人與兒

童學習能力的比較」，沈有乾的「識字與閱讀心理」，范汀洲的「民衆教育與社會心理學」，李日剛的「成人學習上的個性差異」，胡翼成的「抵貨運動之心理分析」，杜佐周的「工作能率的心理基礎」，趙演的「人類學習的分析」，等均與成人心理上或多或少有貢獻的。

總之，心理學已經衝破原來之兒童領域，證明成人學習已有可能，正惟其如是，民衆教育則更需要心理學對於成人各方面之研究，更欲因此而延引到各科測驗上。吾人從教育心理學觀點去討論民衆教育的可能，找出來成人不但可以學習，並且能等於或優於兒童和青年的學習。吾人若從社會心理學觀點去討論，民衆教育之重要，則覺着社會意識與社會行動的形式和保持都非賴民衆教育不可。惟其如是，八年來的成人心理方面之研究，其於民衆教育之實施上是有許多的幫助而不能湮沒其功能的。

其次關於各地現在正在研究的許多問題，想爲大家所欲知，茲將研究民教的幾個中心場所所研究的幾個重要問題，簡單地寫在下面：

(1) 無錫——江蘇省立教育學院

(一) 普及民衆教育的研究；

(二) 成人兒童合校制的研究；

- (三) 民衆教育效率測量的研究；
 - (四) 鄉村建設問題的研究；
 - (五) 社會教育在學制系統上的研究；
 - (六) 歌謠的研究；
 - (七) 文盲問題的研究；
 - (八) 中國經濟與民衆教育的研究；
 - (九) 工人教育的研究；
 - (十) 民衆健康教育的研究；
 - (十一) 民衆教育與小學教育的研究；
 - (十二) 民衆教育如何從事民族自救的研究；
 - (十三) 民衆教育的社會及心理基礎的研究；
- (2) 定縣——中華平民教育促進會
- (一) 平民文學的研究；
 - (二) 藝術教育的研究；
 - (三) 生計教育的研究；
 - (四) 衛生教育的研究；

(五) 社會式平民教育的研究；

(六) 公民教育的研究；

(七) 學校式平民教育的研究；

(3) 鄒平——山東鄉村建設研究院

(一) 本省各地鄉村建設方案的研究；

(二) 鄉村建設理論的研究；

(三) 鄉村建設方法的研究；

(四) 鄉村建設專科的研究；——如農村經濟，農業改良，農業合作，鄉村自治，鄉村教育，鄉村自衛等科。

最後可說到民衆教育的實驗一個問題了。我們知道現在各地民衆教育運動，已由倡導而進爲實際的實驗運動了，同時民衆教育實驗的方針亦已由城市並重而進爲鄉村改造時期，一般人都想以民衆教育的力量來復興農村，所以近數年來民衆教育實驗區，風起雲湧，統計將近六十處，今擇較爲重要者三處敘述於後：

1. 中華平民教育促進會定縣實驗區：

該會於民國十六年到定縣，劃定縣爲實驗區，訂定十年計劃，從十九年起，分爲下列三期實施：

第一期三年 文字教育與縣單位的整個教育制度。

第二期三年 農村改進與經濟建設。

第三期四年 公民教育與地方自治。

衛生教育在此十年中與其他工作同時並進。行之三年發現困難，因改訂一六年計劃。也分爲三期，但不以教育種類來分而以研究實驗的區域爲劃分的標準，其工作如下：

第一期二年 以「研究村」爲主要工作：

甲 完成「區單位」的「除文盲」整套的應用學術。

乙 完成「村單位」的「作新民」整套的應用學術與基本建設。

第二期二年 以「研究區」爲主要工作：

甲 完成「縣單位」的「除文盲」整套的應用學術。

乙 完成「區單位」的「作新民」應用學術與基本建設。

第三期二年 以全縣爲範圍：

甲 繼續研究與實施完成地方人才訓練。

乙 分別以二三個「實施中心區」爲中心實施「研究區」的成績，完成平民教育運動整套的應用學術與基本建設。

定縣實驗區工作簡明系統



定縣實驗區工作事業

一，社會調查：李景漢氏將定縣全縣之普通調查，農業調查，經濟調查，皆完成且編制成冊，頗可供從事民教者之參攷。

二，文藝教育：編輯了許多種農民讀物。

三，生計教育：關於豬種，白菜的改良均有成績。

四，衛生教育：創設保健制度，值得推行。

2. 鄒平山東鄉村建設實驗縣

該實驗區於二十年七月成立以縣長為區主任，試驗區的用意有二：

一，訓練學生不徒在口耳之間，更有實地練習實做之資。……

二，以此為各縣鄉村建設示範，本省鄉村建設起點。試驗區事業，從農村改進

入手，均經過訂正農業改進計劃，舉行農產品展覽會，辦理鄉農學校，實施農業推廣，四個時期。

鄉農學校是在農暇時舉辦的一種民衆學校，學生年齡是自十歲，至五六十歲不等。分普通班與高級班，高級班課程有精神陶鍊——「敦本善俗」「孝悌力田」「國學（論語）國文，史地，算術和農村問題。農村問題不上課，每天在晚餐後在村舍前空場上圍坐，村人報告事實，教師供給智識，而引起農業改進的動機。

鄒平認定鄉村建設，包括經濟政治教育三方面，以爲照天然的順序經濟爲先，他的實際設施，似乎和別的實驗區也沒有什麼兩樣，自然地是更加表現出嚴正，刻苦的精神，也帶上了鄉會是他的故鄉的倆家教化的深厚的色彩。他所特異的，却在於他所企求的全般社會的改造，和他所出發的一種體系化的理論，在這理論中，他毫不猶豫地否定了中國工業化的必然性，而指示一條「鄉村文明」的道路，這是最值得我們詳思的！

3. 江蘇省立教育學院辦理的幾處實驗區：

甲 已結束的實驗機關

(一) 黃巷實驗區 十八年春開辦，實驗單位社會教育設施法，現已得到結果，於二十一年夏結束，這個實驗區實是中國各地實驗運動的發祥地。

(一) 實驗農民教育館 十八年春開辦，附設院內，於十九年夏結束。

(二) 麗新路工入教育實驗區 十九年秋開辦，爲國內首創之專作工入教育方法的實驗場所，現已得有結果，于二十二年夏結束。

(三) 高長岸實驗民教館 於十九年秋開辦，辦單位民衆教育設施方法的實驗，

二十二年夏結束，三年來鄉單位的政治經濟文化三方面，均有相當效果。

(四) 社橋村實驗民教館 十九年秋開辦，二十一年夏結束。

(五) 江陰巷實驗民衆圖書館 十九年春開辦，目的在實驗以圖書館爲出發，實

施民衆教育之方法，二十二年四月結束。

(六) 實驗民衆學校 二十年秋開辦，初設在通匯橋小學的，二十一年春改設在

惠山小學，實驗民衆學校之教材教法，及推動社會事業之方法，二十一年

夏結束。

(七) 農村社會服務處 十九年夏，院內附設之農民教育結束，乃將附近三里內

之村莊，劃爲農民教育區，不久又改爲農村社會服務處，二十年夏結束。

乙 正在實驗的機關

(一) 北夏普及民衆教育實驗區 二十一年夏黃巷實驗區結束後，即在無錫第十區，舉辦本區，目的在實驗普及區單位民衆教育之方法，以鄉村民衆教育

改進鄉村社會之方法，以民衆教育實現地方自治之方法，以民衆教育發展鄉村經濟及鄉村建設之方法。

民衆教育之教材教法，民衆教育之組織及行政，二年以來，成效卓著，各地仿效的很多，預計三年告一段落，該區實爲全國最大之民教實驗區，民衆教育效能如何，則看該區之效能亦可知，該區二年來之實驗結果，已出有北夏第一年北夏第二年二本實驗報告，欲知其詳情，可參閱一下。

(二) 惠北民衆教育實驗區 二十一年秋開辦，區址係高長岸及社橋村二民教館與學生實習區合併而成，一面實驗鄉村民衆教育的各項問題，一面供本院學生實習之用。

(三) 南門實驗民教館 十九年秋開辦，初設邑南之吊橋下，作城市民衆教育設施方法之實驗，二十一年秋，館址向南遷移，改設南星橋境兼辦工人教育，蓬戶教育，及潮音實驗鄉。

(四) 鄉村自治協助處 二十一年夏，黃巷事業結束後，因感該地民衆尙有繼續協助之必要，乃設該處。

第九講 民衆教育與學校教育之合作

辦法

教育是一種社會活動，他的目的就個人方面說，是使受教育者的個人在生理上心理上平衡發展，且有應付社會的能力，就社會方面說，使社會的文化產業繼續傳遞，同時使其發揚光大。社會不辦教育，社會文化便要一天低下一天而將終歸於消滅，教育離了社會，便變成空中樓閣了。因此學校與社會有重大關係，一方面藉社會以陶冶個人，他方面用學校改造社會。

不幸得很，我們現在的學校，大半以教育校內的學生爲他惟一的使命，而與社會隔離得非常遙遠，他們以爲學校教育，僅負學校內部的責任，學校外面社會上的教育責任，應當由民衆教育去負擔，這個理由也未嘗不正當，不知學校與社會不可分開的，且教育的對象，不僅在學校範圍內之青年，而應爲學校所在地之全體民衆，教育的力量應突破學校的範圍，擴展到全社會，使學校與社會打成一片，以學校爲改造社會之中心，教育之功能，始能廣被於社會。至於社會方面，完全由民衆教育來担負教育之責，但是值此國家經濟窘困之際，民衆教育機關，不能普遍設立，即以現在一縣來說，亦不過設有幾個教育館而已。在這種情形之下，所以需要學校

來幫助的。總之，社會之能否改進，須視教育之效力如何，欲增加教育效力，又非民衆教育與學校教育切實合作不爲功！

由前之說，可知要增加改進社會的効力，非學校教育與民衆教育合作不可，但是我們觀察現在的中國民衆教育，大半離開了民衆，在民衆教育領域中，找不到民衆，因此學校教育要兼辦民衆教育的事業，第一就應當使學校與社會接近，不僅使學校與社會接近而已，尤應使學校社會化，社會學校化，不僅使學校社會化，社會學校化而已，而尤應使學校成爲社會，社會成爲學校，因爲學校應教育青年的就是社會所需要的，社會要改進的事體，就是學校要辦的事體。至於學校與社會切實接近的辦法，也就是學校教育與民衆教育合作辦法，在學校方面說，就是一種推廣事業——一種兼辦的民衆教育工作，約言之如下：

- (一) 學校教員學生及一切設備，應儘量利用作爲促進民衆教育的中心。
- (二) 辦理民衆教育中心的民衆學校教育，應以簡易師範及鄉村小學爲中心。
- (三) 學校圖書館閱報室體育場，在可能範圍內，應一律開放。
- (四) 在未設博物館地方之學校，應將標本室酌予開放。
- (五) 學校如有講演游藝等會，務必公開，以廣民智。
- (六) 學校應定期或於星期日爲民衆作通俗講演。

(七)學校應指導學生擇錄新聞編製簡報，張貼校外通衢，或將閱畢報章，張貼校門左近，供眾閱覽。

(八)學校應指導民衆組織各種合作社。

(九)學校應辦理農業推廣工作。

(十)學校應舉辦民衆娛樂事業。

以上各種工作，學校應儘量舉辦，以增加教育的効力，茲僅就學校開放閱覽室，體育場，附設民衆學校，辦理農業推廣，組織合作社各項，詳定辦法如左：

(一)開放閱覽室

學校閱覽室，可儘量開放，使一般民衆有讀書看報的機會，其開放辦法，作如下之規定：

1. 地址：應當寬敞，最好不妨礙本校學生閱讀。
2. 書報：應當多購，如學校財力有限，可請社會人士捐贈圖書。
3. 開放時間：晚間七時至九時，星期日及寒暑假均不停止。
4. 書報出借：書報可以出借，定期歸還，損失賠償。
5. 指導：社會人士來校閱書或借書，學校應誠懇指導。

(二)開放體育場

第九講民衆教育與學校教育之合作辦法

學校體育場應開放供社會應用，學校開學時，指定時間供校外人士運動，平日不加限制，其辦法有以下諸點：

1. 地址：就學校運動場供民衆公用，惟地址應比較寬大，始能容納多數民衆運動。

2. 開放時間：由學校規定一定時間，在此時間內，供民衆自由在場內運動。

3. 運動用具：由學校供給，民衆如自由携帶用具亦可，不加限制。

4. 指導：民衆不知運動方法時，學校負指導責任。

(三) 請社會人士參加學校一切大集會

學校舉行各種集會如遊藝會，展覽會，運動會，懇親會等，請社會人士參加，各種公開集會舉行的辦法，分別討論如下：

1. 展覽會：展覽會是學校溝通社會的一種辦法，學校方面將學生平日成績公開展覽，可以使社會人士了解學校內容，對學校表示同情，同時展覽會任人參觀，還可增加一般民衆的知識。

2. 運動會：運動會也是臨時集會的一種，學校爲使學生注意體育起見，舉辦運動會藉資鼓勵。但學校舉辦時應儘量請社會人士參觀，俾對運動，發生興趣，藉以推進民衆體育，同時歡迎各界參加運動，或表演國

術，藉收體育普及之效。

3. 遊藝會：遊藝會的意義與展覽會的意義差不多，不過他更含有娛樂的性質，

舉行時以在本校紀念日及新年的時候爲宜，單純的遊藝會包含下列

各項：

- a. 音樂 單唱，合唱，中樂，西樂。
- b. 幻術 手技的，器具的，化學的。
- c. 演說 以談諧爲主。
- d. 遊藝 新的，舊的，個人的，團體的。
- e. 歌舞 個人的，團體的。
- f. 戲劇 單簡的故事表演。
- g. 其他表演

至於舉行的時候，應請社會人士到校參觀，藉以提倡正當娛樂。

1. 各種懇談會：除上面幾種集會之外，還可以開各種懇談會，在此種會中，可

以考察學生的遺傳與環境，可以溝通學校與家庭，舉辦各種懇談會的時候應當注意：

a. 以家長得暇的時候爲宜。

b. 開會時應富有興趣，不要太嚴肅。

c. 招待要周到，個別談話要普遍。

(四) 附設民衆學校

學校既是教育的場所，應盡量擴充牠的效能於教育事務，我國教育經濟不甚充裕，普及教育因限於經費不能實施，故應設法應用現有的校舍教師以及一切設備，使其無頃刻間的閑暇，學校兼辦民衆學校，實在是一件最經濟的辦法，開辦民校，有以下幾點要注意：

1. 校址 學校內原有之教室。
2. 時間 下午七時至九時。
3. 費用 不收學費。
4. 書籍 由學校預備。
5. 教師 由學校教師兼任，如教師精神不及，可選擇高級學生輪流任之。
6. 教授科目 平民千字課農民千字課等，並應授與珠算及一切應用知識。

(五) 辦理農業推廣

學校推廣事業有農業推廣一種，這種工作是現代鄉村學校所不可少的工作。擴大學校園，使學校園成爲鄉村農業試驗的中心，指導農民改良種植的方法。要農民

農業方法改良，應灌輸農業知識，要農民來受教育，應從灌輸農業知識入手，識字教育與生計教育，應同時並進。農業推廣事務如左：

1. 演講新的農業方法
2. 協助農民捕害蟲
3. 指導農民合作
4. 代農民調查新的種子及購買
5. 其他

(六) 指導組織合作社

合作社是救濟生產落後國家的經濟的一個優良的辦法，合作社的組織在都市固然需要，在鄉村尤其需要，農民不知道合作社是一種什麼東西，學校教師應對合作加以研究而灌輸農民合作知識，或領導農民辦合作社，鄉村中可以成立下列的各種合作社：

1. 農民墾殖合作社
2. 農民消費合作社
3. 農民畜牧合作社
4. 農民儲蓄會

5. 其他

第十講 民衆教育的回顧與前瞻

中國民衆教育的興起，不過是近八九年的事，他的歷史雖這樣短，但他有他的成就，亦有他的缺點，我們爲針對他的缺點，於是就發生了未來的期些，現在就引一般入對於他的意見——也許是大家公認的意見寫在下面：

一、過去的成就

1. 喚起了全國人民的注意——民衆知道了求知是他們的急務。
2. 政府極重視民教——既設專管民教的完整機關，並寬籌民教經費。
3. 實施民教的機關，人才，經費，都有了相當基礎。
4. 專門培養民教人才的機關，已有好幾處。

二、過去的缺點

1. 事業範圍太廣泛——民教的部門太多，要做的事業也太多，民教少有成就，這是一個最大的原因。

2. 民教經費不充足——教育部雖定有民教經費標準，但各省市多未遵辦，致現在各地民教機關經費，多感困難。

3. 民教人員的缺乏——現在服務民教機關的人員，大半未受社教專門訓練，濫竽充數，如何能促進民教的效率？

4. 找不着民衆——如民校招生，往往招不到學生是。

5. 教育活動的空虛——多有活動而無結果，如識字運動，鬧一回就算過去，至于民衆識字沒有，是不負那段責任的。

6. 與實際政治未能合作——因未與實際政治揉成一片，致發生種種阻力。

7. 對民衆的研究尙少注意——對民衆未能詳細下一番研研分析，遽然施教，其結果當然發生種種困難。

三、未來的期望

1. 從事民衆心理的建設 要喚起民衆對民衆教育普遍的認識與深信，以完成民衆教育的心理建設。

2. 精深理論的研究 關於民衆教育研究方面，有屬於歷史的研究，有屬於比較的研究，有屬於科學的研究。有屬於哲學的研究。即如說民衆教育的科學研究吧，其中又有有用調查，觀察，實驗，案由，訪問，測量及統計等方法，作關於民教實施之問題如語文，生計，公民，衛生，等之研究，以及關於民教理論之探討，因此從事民教者，應下一番研究功夫，以完成民教理論的體

系。

3. 注意於實施方法 過去民教的空虛，即在實施方法，未作一通盤籌算，如舉行一識字運動，在未舉行前，應有一通盤打算，即當地不識字人數的調查，要辦多少民校才可容納，該分幾期才可完成等等，目標既定，步驟既有，然後舉行識字運動，始可有效。

4. 專題研究 有了理論根據，有了實施辦法，但一實行就不免遇見困難，對於此種困難的解除，必須有專門研究，如文盲標準的研究，民校留生的研究等。

5. 人才的切實訓練 過去培植民教人材機關，量質均嫌不夠，今後應在每省設置一處學校，以培養幹事人材，並在各師範學校中添設民教科目，使他畢業後，除能擔任教師外，兼能擔任社教活動。

6. 度量方法的擬定

(1) 度量各個民衆受了民教以後的進步情形。

(2) 度量從事民教人員的學力程度。

(3) 度量一般民教區域內，民教的進步狀況。

7. 今後辦理民教的原則

- (1) 要適合於民衆需要的 一切民教設施及活動，應以民衆爲本位。
- (2) 要着重在鄉村的建設 民衆教育應以鄉村建設爲主要設施。
- (3) 要着重國民的生計 民衆教育應該注意養成國民的生產能力。
- (4) 要與其他社會活動切實合作 與其他社會活動合作如政治活動等，以增進社教效率。

8. 從事民教者應具的條件

- (1) 應有專門的學識
- (2) 應有強健的身手
- (3) 應有犧牲的決心
- (4) 應有堅強的信念
- (5) 應有實驗的態度
- (6) 應有高尙的人格
- (7) 應有辦事的才幹
- (8) 應有繼續研究的精神

最後吾人還得申述者，就是民教事業，雖然有八九年的歷史，但是牠本身問題以及牽引的問題，有待於繼續作各方面研究者仍甚多，如中國民衆教育與各國民衆

教育有什麼差異？今後之動向如何？民衆教育的心理基礎如何？經濟基礎如何？政治基礎如何？社會基礎如何？哲學基礎如何？用民衆學校作實施民衆教育之中心？抑以民衆教育館爲實施民衆教育之中心？何種教材始能適應大多數鄉村農民？如何掃除文盲？文盲有什麼標準？考查民教之實施有什麼客觀標準？如何厘訂？等等。至於過去對於此項問題的研究與實驗，多屬於自的，惟其如此，故各地的民教研究實驗，或彼此不知而不免重複，或有重要問題而無人研究，或因經費困難而有頭無尾，或因方法不善，而成績不良，此種浪費與不足，俱爲今後民教之研究與實驗上不可苟忽的嚴重問題。故以後民教須有計劃的研究與實驗，始能有成績可言，亦惟有計劃的研究與實驗，民教始能達到牠所應負的歷史任務！

附錄

(一) 教部制定失學民衆補習教育辦法大綱

教部爲使全國超過義務教育年齡之失學民衆，於短期間內逐漸受到補習教育起見，特擬定實施失學民衆補習教育辦法大綱。呈送行政院核准備案，該案已經院會修正通過，由部隨同草擬之施行細則，通令各省市教育廳局，切實遵辦。該辦法大綱內容，有下列各項之規定：(一) 凡失學民衆，均應受如下之補習教育：(甲) 公民教育，(注重民族意識與現代生活常識) (乙) 識字教育。此外并得施行自衛訓練。(二) 各省市應自廿五年度起，實施此項補習教育，儘於六年內普及，(如有特殊情形之省市，得呈請將實施期間縮短或延長)。(三) 各省每年每縣應添設民衆學校，自二十至四十校，每校至少每年辦兩期，每期定三個月至六個月，先從十六歲至三十歲之失學男女民衆實施補習教育，以後繼續推及年長之失學民衆，在實施時，并得予以強迫。(四) 各縣市應於廿五年度起，在縣教育經費內，提若干成，充此項補習教育經費，不足時，并得由省補助。(五) 民校教本由部編印免費發給民校，并應有電影與播音之附屬設備。(六) 各省市逐年應於七月十五日以前將實施民衆補習教育計劃呈部備核，廿五年度計劃，應於九月十五日以前呈部備核。

(二) 教育部制定失學民衆補習教育辦法大綱施行細則

教育部根據實施失學民衆補習教育辦法大綱之規定，制定施行細則，全文二十九條，通令各省市教育廳局遵照，施行細則原文如下：

第一章 總 則

第一條 本施行細則根據實施失學民衆補習教育辦法大綱第十條之規定訂定之。

第二條 全國超過義務教育年齡之失學民衆，在實施失學民衆補習教育六年限期內（即民國二十五年八月至民國三十一年七月）應一律入民衆學校，受補習教育，各省市有特別情形者，得將限期縮短或呈准酌量延長之。

第三條 失學民衆補習教育，應遵照中華民國教育宗旨及其實施方針，切合實際生活之需要，使失學民衆於短期內受到公民教育（注重民族意識，與現代生活常識）識字教育，有便利時，並得施行自衛訓練。民衆學校課程爲：國語（包括公民）、算術、樂歌、體育（施行自衛訓練者得不設體育）。

第四條 民衆學校不收學費。

第五條 民衆學校課本，由教育部編印，並斟酌地方情形，免費發給，至其他優良課本，經教育部審定者，各省市亦得採用。

民衆學校補充課本，得由各省市自編，但須送由教育部審定。

第二章 強迫入學

第六條 在民衆學校已定收容當地失學民衆之地方，凡身體健全之失學民衆，應由所在地辦理失學民衆補習教育機關，依其年齡及家庭狀況，督令入民衆學校，並得由各省市訂定強迫入學辦法。

前項強迫入學辦法，應報部備案。

第七條 在實施失學民衆補習教育限期內，超過義務教育年齡之失學民衆，除依本細則第八條受民衆學校教育者，應認爲已完成其補習教育外，其曾入短期小學或普通小學肄業一年者，或已受他種訓練，及已在私塾家庭或場、廠、公司、商店、受有與民衆學校程度相當之教育，經當地民衆學校考查及格予以證明者，均以曾受民衆補習教育論。

第三章 施行程序

第八條 各省市應於民國二十五年年度，令飭所屬縣市，依照自治區坊鄉鎮之區域（自治組織尙未完成者，得照保甲制或原有鄉村之區域），爲實施失學民衆補習教育之單位，分期設立民衆學校。

第九條 各縣市所設立之民衆學校，至少應有半數爲單獨設立，其餘得附設於各級學校或公共機關內，每校至少二班，每班每日教學約二小時，教學時間，

得在假期或夜間行之（在鄉村地方應避免農忙時期），各以四個月爲完成期，（必要時得縮短爲三個月或延長爲六個月，但教學總時數不得少於二百小時）計全年可辦兩期，共計四班，每班五十人，計每校每年可教二百人。第一年度內大縣應設立四十校，中縣三十校，小縣二十校，以後每縣市年應增設二十校。

第十條

凡超過義務教育年齡（十二歲）之失學民衆，均應入校學習，但應先自十六歲至三十五歲之男女實施，繼續推及於年齡較長及較幼之民衆。

民衆學校之分班，在應受補習教育人數較多之地方，得依年齡、性別、或職業種類分別編級授課。

第十一條

各縣市除在本辦法大綱施行細則頒布以前，已設立之民衆學校，應繼續辦理外，仍應遵照本細則第九條之規定，分年增設足額。

第十二條

實施失學民衆補習教育，各省市應依照實施失學民衆補習教育辦法大綱及本細則之規定辦理，其有特別情形必須變通者，應呈請教育部核准備案。

第十三條

各省市應根據實施失學民衆補習教育辦法大綱及本細則之規定，擬具各省市六年實施計畫大綱，並將第一年度詳細實施計畫，至遲於二十五年

九月十五日以前，呈送教育部，以後每年度詳細實施計畫及上年度實施經過，均應於七月十五日以後，呈報教育部備核。

第四章 師 資

第十四條 單獨設立之民衆學校，其班數在兩班以下者，設校長兼教員一人，其班數在兩班以上者，得增加教員。

第十五條 教育部於必要時，在中央設立民衆教育師資幹部講習班，由各省市選派辦理民衆教育人員來京講習，講習完畢，仍回各省市辦理訓練民衆學校師資事宜。

第十六條 各省市應自實施失學民衆補習教育開始後，分區設立民衆教育師資訓練班，招收相當於初級中學畢業程度之學生（教育不其發達之地方，得受高小畢業程度之學生），予以一月至兩月之訓練，其課程以研究民衆學校教材，教學方法，及自衛技能爲中心。訓練期滿考試及格者，予以證明書，准其充任民衆學校之校長或教員。

第十七條 各省市各機關學校團體，附設民衆學校之師資，得由附設機關，指定文理精通，常識豐富人員充任之。

各省市並得斟酌情形，令派公務人員，充任民衆學校校長或教員。

第五章 校舍設備

第十八條 各鄉鎮單獨設立之民衆學校，得充分利用當地原有機關學校或公所、祠堂、寺廟等房屋，並得借用民房，其無可利用或租借者，得新建極簡單之棚舍應用。

第十九條 各鄉鎮之民衆學校，其桌椅無可利用，得由學生自備。

第二十條 各鄉鎮民衆學校單獨設立者，應在六年期內，逐漸充實設備，以備改爲小學或其他民衆教育機關之用，各重要鄉鎮民衆學校施教之附屬設備，如播音電影等，由教育部斟酌各地方情形，予以補助，其辦法另定之。

第六章 經費

第二十一條 辦理失學民衆補習教育經費，在直轄市者，由市政府統籌，在省區所屬各縣市者，以省縣市斟酌的分担爲原則。

第二十二條 省市失學民衆補習教育經費，應按照地方情形，在省市教育經費項下，提出若干成後，或指定專款充之。

第二十三條 縣市失學民衆補習教育經費，應按照地方情形，指定學產，或特種捐稅充之，並得勸導人民盡力捐助。

第七章 機關

第二十四條 失學民衆補習教育之實施，中央由教育部主辦之，各省市由省市主管教育行政機關主辦之，各縣市由主管教育行政之教局主辦之。

第二十五條 各縣市應分區指定民衆教育館，或中心民衆學校，或其他主要民衆學校，担任各該區民衆學校輔導考核之責，並兼辦全區播音教育及電影教育等事宜。

第八章 獎 懲

第二十六條 失學民衆補習教育辦理之狀況，於地方行政人員考核時，應視爲特別注重事項。

第二十七條 人民捐助辦理失學民衆補習教育者，得照捐資興學獎勵辦法，從優獎勵之。

第二十八條 關於推行失學民衆補習教育之獎勵辦法，由教育部另定之。

第九章 附 則

第二十九條 本細則自公布日施行。

(二二) 一年來中國國民教之新實驗事業

近年來國內民眾教育事業各個的支流，意識的或無意識的不斷的在興起，把民眾教育匯成一道社會運動的巨流，這道巨流，已流到中國偏僻的角落，即有人用方法擋住他的去路，但是「抽刀斷水，水更流。」他的支流，不斷的增加；他的力量，一天一天增大。現在把這一年來新增的幾個重要支流，加以介紹。

○……………○ ……(二) 中山大學鄉村服務實驗區…… ○……………○

這一年來(二一十五年)的第一個支流，是中

山大學鄉村服務實驗區。他是四月一日開

始活動，他的區域，是在中山大學附近石碑仰周圍十鄉地方。這十鄉是岑村。長漸，上元崗，下元崗，寺具底，洗村，楊箕，石碑，東圃，獵德。工作人員由中大同學自由報名參加，現在將該區概況，抄錄於下：

(一) 實驗的目的 該區實驗目的，其計劃上規定：

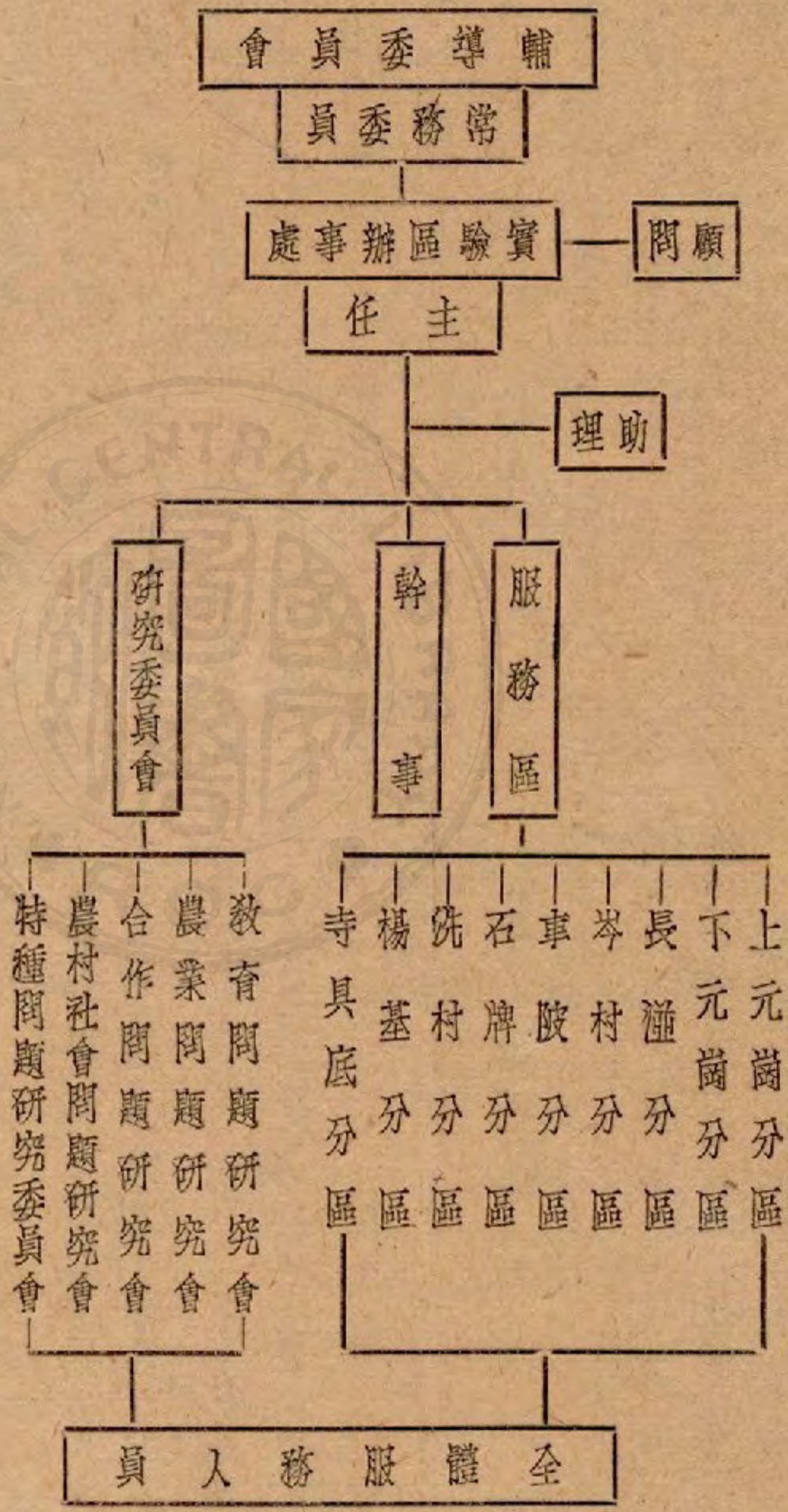
(1.) 大學教育之推廣，與學生鄉村工作之訓練；

(2.) 大學研究材料之搜集，與解決問題各項方案之實驗；

(3.) 鄉村青年教育之實施，與戰時工作之推行；

(4.) 鄉村生活之改進，與本校畢業生出路之開闢。

(二) 組織的實況 該區因為流動的方向與普通實驗區有點不同，所以組織上也稍為特殊，請看其組織系統：



說明：1. 輔導委員會為最高機關，由各院教授一二二人及實驗區主任組織之，輔導區內一切事項。

2. 實驗區主任及助理員由學校選聘。

3. 各分區為基本組織，由下鄉服務同學主其事。

(三)工作的進行 四月一日，實驗區成立後，他們工作全人先發表一個服務宣言，表明他們「確信到農村去是一個千真萬確足以解決中國問題」的態度。繼後又擬定「我們下鄉服務的起點與終點」以加深工作人員的信心，工作開始後，大別分兩方面進行，一為研究方面，成立了如上面組織系統所列的各種委員會，這幾個委員會由各服務人員就其興趣和能力之所近，分別擔任，並請顧問或輔導委員參加指導，遇有在鄉工作發現問題時，即提交所屬性質的委員會詳為研究；二為實施方面，即下鄉服務方面，分內務外勤兩種，內務的工作：(1)搜集和整理各鄉工作資料；(2)出版鄉村週報，搜集各種圖書，審定各種適宜供給鄉民閱讀的書報。外勤的工作分巡迴的和常駐的兩種。巡迴的工作，如各鄉衛生，聯絡各鄉工作人員，指導各鄉交通水利工程等，常駐的工作，由實驗區就服務同學中配量分配，項目不一定。

(四)經費概況 實驗區的經費，全由中山大學負擔，從事鄉村服務的同學沒報酬，每一服務區每月的經費，連所有活動費在內，最多以二十元為限，全部的經費每月共六百三十五元，開辦費共八三〇元，臨時費每月五十元。

○……………○ 第二個支流，是花縣實驗區。一月十八日，中

○……………○ (二)花縣鄉村教育實驗區……………○ 國社會教育社在廣州中山大學舉行第四屆年會

，年會結束，廣東省教育廳，國立中山大學及中國社會教育社遂決定聯合舉辦一鄉

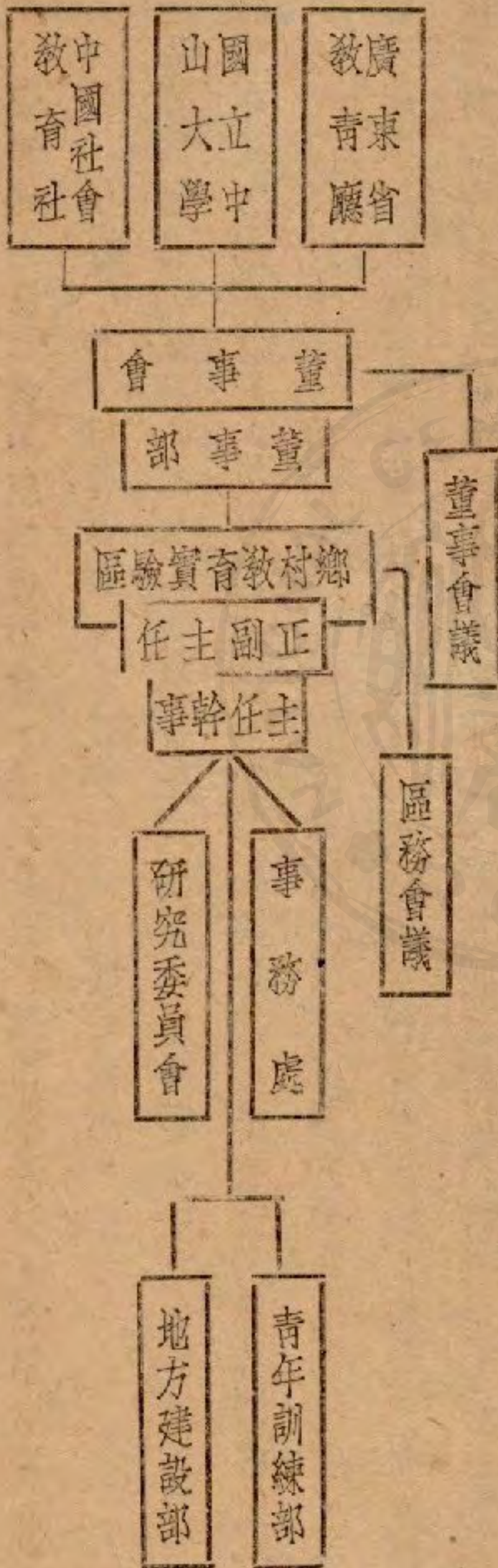
村教育實驗區。最初決定增城之龍鎮為區址，六月一日開始籌備，後因種種關係，於九月十三日，另選花縣之龍翔市為區址。區址決定後，即以龍翔市為中心，周圍村落自成一社會單位者劃為基本區，共三鄉一鎮二附莊，周圍十里內外之村落劃為擴充區，共包二十三鄉三鎮。該區的大概情形如下：

1. 實驗的主旨 該區第二次籌備會議時，曾決定實驗主旨如左：

甲，推行普及教育；

乙，適應生活需要之教育設施。

2. 組織 花縣鄉村教育實驗區組織系統表



說明：董事部是由三機關組織董事會，推定各董事及常務董事，對區負責籌創經費，視察工作，審核計劃，並決定實驗事業之進行。

3. 工作的進行 該區十一月一日開始正式辦公，實驗事項的綱領有三：(A) 訓練鄉村青年，養成鄉村服務之中堅人物。(B) 普及鄉村基礎教育，建造鄉村文化之中心組織。(C) 倡導鄉村建設，並試行普教辦法。根據這個實驗事項的綱領，於籌辦鄉村青年學校，鄉村基礎學校，及輔導鄉村建設試行普教辦法。鄉村青年學校，是訓練鄉村青年的基本組織，用抽選的方法，分期把實驗區內的青年，都加以訓練，使其回鄉工作。鄉村基礎學校，與普通鄉村小學所負之責任不同，乃為普及所在鄉村之基礎教育，完成鄉村建設之使命，其教育階段分為三段：1. 幼兒教育之實驗，收實足七歲以下之兒童；2. 基本教育之實驗分成兒童學團，少年學團，青年學團三部；3. 繼續教育之實驗。輔導鄉村建設，分四個中心：1. 以鄉村經濟建設為中心的工作；2. 以農村文化建設，提高大眾知能為中心的工作；3. 以農村政治建設為中心的工作；4. 以農村保健設施為中心的工作。試行普教，擬定下列五項辦法：1. 鄉村基礎學校推行普教辦法；2. 鄉村青年學校實習學生推行普教辦法；3. 鄉村青年學校結業學生^圖推行普教辦法；4. 民衆學校推行普教辦法；5. 特約民衆學校推行普教辦法。這幾種辦法，先在基本區內施行。

(●) 鄉村青年學校 鄉村青年學校之方針及訓練內容如下：

(1) 教育方針：以民眾中心教育；以勞働實踐教育；以鄉村更生教育。

(2) 訓練內容：以項目：(一) 精神訓練方面——精神講話，民族運動講話，音樂。(二) 基本訓練方面——國語，算術與簿記，社會，自然。(三) 技術訓練方面——農業概要，農事實習，國防大意，醫藥衛生。(四) 鄉村服務訓練方面——農村合作，鄉村問題，鄉村服務，鄉村學校設施法。

夕日課(以一週計)(一) 生活自理(掃除校舍，準備炊事等)二十一小時。(二) 晨事(升旗，晨歌，國歌，簡易早操。)二小時。(三) 農事實習(農場管理在內)十小時以上。(四) 課外作業二十小時。(五) 精神講話及民族運動講話六小時。(六) 農村服務工(星期作(星期鄉村訪問在內)十五小時。(七) 集會活動(談話會，研究會，娛樂會集會在內)十四小時。

(●) 鄉村基礎學校 鄉村基礎學校與普通鄉村小學不同，其設施方針及教育進程如左：

(1) 設施方針：以全村學校 普及所在鄉村之基礎教育，完成鄉村建設之使命。政治方面，注重地方自治與民族自衛；經濟則注重農業生產技術之改良與合作事業之推廣；文化注重知識技能與精神生活之向上。不僅為一學校，同時為鄉村社會

事業之中心

久單元設計 以鄉村生活及國難教育爲出發點，以鄉村建設（經濟，政治，保健，教育）復興民族爲進行目標。一切課程編製，教材內容，教。方法，學生活動，社會事業之設施，均由同一起點出發，向同一方向進行。

→教學做合一。

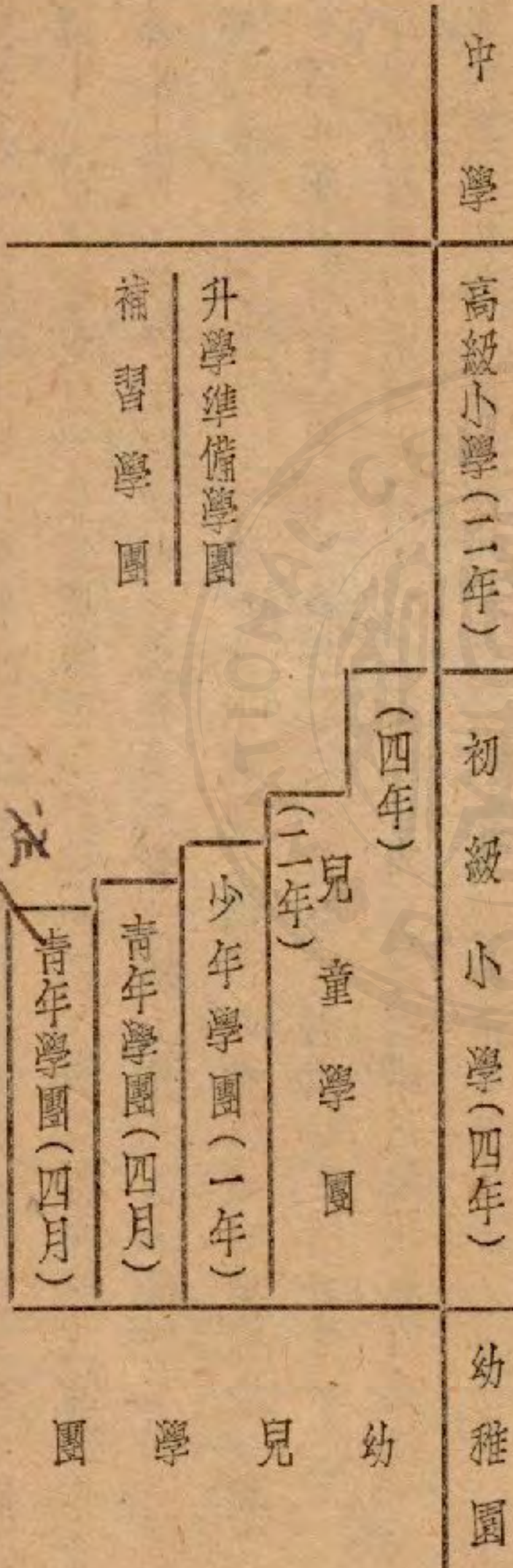
（2）教育進程：勺定式：（甲）教育階段：甲，幼兒教育之實驗——每年夏秋二季中，各有一農忙時期，幼兒學團開設時間，夏季自六月二十六日起，八月十五止。秋季自十月六日起至十一月二十日止。實足七歲以下之兒童得免費入幼兒學團。

乙，基本教育之實驗：1. 兒童學團——招收六歲以上，未滿十二歲以下之兒童，受教育四年或二年。2. 少年學團——招收二十歲以上，未滿十六歲以下之失學少年，受教育一年。3. 青年學團或成年學團——十六歲以上，四十歲以下之失學青年及成年。

入青年學團及成年學團受教育四個月，十二月二十一日起至四月二十日止，每日授課二小時。→，繼續教育之實驗（需要與必要時辦之）1. 補習班——基本教育之各學團畢業生，及同等學力者，均得入補習學團補習。教科種類及受課時間，均得視實際之需要而定。2. 升學準備學團——爲升學之準備而設，着重知識技能之增進，每年開設期及授課時間，亦視實際需要而定。（3）季假與學期：

(4) 學制啣接：

班別	時間	一月	二月	三月	四月	五月	六月	七月	八月	九月	十月	十一月	十二月
幼兒學團							■	■	■			■	■
兒童學團	■		■	■	■	■	■	■	■	■	■	■	■
少年學團	■		■	■	■	■	■	■	■	■	■	■	■
青年學團	■	■	■	■	■								■



久非定式(勺)目標——甲，鄉村生活之安定與改善，乙，民族自衛力量之充實。
。(久)步驟——甲，初步以學生家庭爲工作對象。乙，繼以所在鄉村爲工作之對象。
。(一)內容——甲，倡導本鄉所需要之各項社會改進工作。乙，興辦本鄉所需要之各項社會建設事業。
。(二)方式——甲，上者運用鄉村領袖及地方機關各主要人員等聯合力量。乙，下層用青年組織，合作組織，及全村組織等各種力量。

這一年廣東新興的兩道支流，力量很雄厚的樹起南部民衆教育的基礎，不久廣東許有更多的更有力的事業興起，我們可以拭目以待的！

……(二)衡山實驗縣……
第三條支流，是衡山實驗縣。衡山縣是因山而得名的。
湖南省政府爲改善縣政機構，推進地方建設，所以才選

定衡山作爲縣政建設實驗縣。負責計劃，指尋，監督實驗縣政建設之推行的，有受湖南省政府委託之縣政委員會。縣政委員會委員共十五人，省政府委員九人爲當然委員，其餘六位由省政府聘請保安處長，高等法院院長，省政府秘書長，及中華平民教育促進會之晏陽初，彭一湖，瞿菊農三位先生担任。彭一湖先生被推任爲衡山實驗縣縣長。七月一日舉行成立典禮。

1. 衡山實驗縣何以是民教支流 教育與政治間鴻溝的劃分，固然很難，但單純的縣政，與教育終是不同的，否則凡是縣政都屬於民衆教育了。何必單提衡山實驗

縣呢？把衡山實驗縣，列入民衆教育的支流，有原因的：孫伏園先生說：「縣政委員會委員十五人中，十二人爲省政長官，其餘三位全屬平民教育會同人，而實驗縣長又是這三位同人之一，所以衡山實驗縣在另一意義上實在也是平民教育會的事業。」再看何主席在衡山實驗縣舉行成立典禮時的訓詞，「本人對於衡山實驗縣希望兩點：1. 推行四大教育，即以文藝教育培養智識能力，以生計教育培養生產力，以衛生教育培養強健力，以公民教育培養團結力，以醫治國人之貧病愚弱，推行四教，就是政教合一……」平教會承認衡山實驗縣是自己的事業，主管最高行政長官，也希望照着平教會的理論做，這不是不折不扣的民教支流嗎？

2. 實驗新政一般 (1) 民政方面 ①裁區併鄉，爲增進行政效率，集中自治力量計，特採用兩級自治制，將本縣各區公所於七月底一律裁撤，以鄉鎮公所爲縣以下之地方自治機關，並將鄉鎮加以編併和充實。計全縣爲五十五鄉二鎮，九百三十七保，於各鄉鎮公所增設助理員一名，公丁一名，將裁撤區公所所有之經費一律分配各鄉鎮公所。②重查戶口及舉戶口異動。③改組警察隊：奉令裁撤公安局後，將其改組爲警察隊，將守望制改成巡邏制。④整頓政警隊：政警隊素稱衙蠹，該府改組後，即着手整頓，計(1)裁撤預警以杜冒濫。(2)嚴格訓練，裁汰老弱。(3)革除差費以免騷擾。(4)提高薪餉，發給出差伙食，俾資養廉。⑤籌建縣分倉：原有

八自治區，各建縣分倉一所，令飭各試區組織建築委員會負責辦理，經費預算，定爲一千二百二十八元，除由縣款補助六百元外，餘由地方依照增籌縣倉各標準攤派。勿成立城區衛生所。女學校衛生：由衛生組担任城區十八校衛生指導事宜。勿實施全縣種痘：由縣府組設種痘委員會，並召集各縣鎮助理員及小學教員施以短期訓練派赴各鄉鎮實施種痘。

(2) 財政方面 勿改組財務機關，該縣自改爲實驗縣後，實行統一收支，將原有省稅方面之稅務局，縣地方款方面之財政，教育兩局，以及救濟院所管財務行政事項，概併歸第二科管理，並設立田賦稅務兩處，及縣地方公產管理委員會分負征收，賦稅及管理公產事宜。久籌設縣金庫：該府爲財務行政與現金出納分別辦理起見，擬設立縣金庫，專司現金出納事務。查設立金庫以委託銀行代理爲最便，惟本縣現無銀行，現擬由本縣獨立設置。

(3) 教育 勿委任小學教員，全縣各公立小學教員一律由縣府就登記合格及經訓練人員委任之，藉以防止濫用不合格教師之流弊。久劃一各公立小學補助標準：將原有田賦區學附加及屠稅，概由縣府截留統一支配，並訂定發給公立小學補助費辦法及標準。

(4) 建設 勿修建塘壩：塘壩可以儲蓄水量，預防亢旱，本府擬具銜縣修建塘

壩實施辦法，並製定塘壩調查登記表，塘壩調查統計表，修建塘壩報告表，修建塘壩統計表，分發各鄉鎮長限期興具報，至經費一項，由業主依分節之多寡照田攤派。久籌設農場：1. 場址——擇定珍珠鄉新屯地^分為農事試驗場址。2. 經費——概由省款實驗處支給。

○……○
第四支流——青年學園是江蘇教育學院北夏實驗區主辦的
○……○
（四）青年學園……
○……○
，設立的目的，是想把民衆教育的程度，從小學提高到初

中年限，這學園也可說是鄉村中學，更可以說是民衆高等學校，收鄉村一般優秀失學的青年，加以訓練，使其能得到深一層的造就，成為鄉村的領袖人才。本年十一月十五日開學，招收的學生，各種職業的鄉村青年都有。他的課程分二部：（1）普通學科，（2）職業學科。普通學科是基本學科，和初中的差不多，增加了農村社會學淺釋，農村建設問題，農業及合作四科。職業學科有：稻作，麥作，園藝，蠶桑，養豬，養鷄，土壤，病蟲害，農產製造，農業經濟等科。

○……○
第五條新起的支流，是四川鄂都石柱鄉村
○……○
（五）華西華北新起的兩個支流……
○……○
建設實驗區。自衡山乘粵漢火車直達武漢

後，由武漢再順江而上，過三峽，經萬縣即到鄂都，石柱緊鄰着牠的東旁。實驗區址就設在天竺寺。天竺寺為鄂都石柱兩縣接壤間一大叢林寺廟，鄂石縣立育才小學

即設於此。五月由當地地方人士，呈准政府，組織鄉建協會，以鄧都第一區，石柱第一二區，爲農村改進區，並設鄉村服務訓練處，招收學生，訓練人才。關於訓練辦法，計分兩個步驟：第一步公共訓練，使學生於鄉村實際問題，及種種鄉建事業，有概括之觀念；第二步分組訓練，計分教育合作農業自衛等組，就各生興趣所在，分配在各種事業上作徒弟制的學習，使學生從參加實際工作中，學得一種服務鄉村社會之專門技能。

第六條新起的支流，是甘省五機關舉辦之鄉村實驗區。這個實驗區是經委會西北防疫處，甘省衛生實驗處，中國農民銀行蘭州分行，省立民衆教育館，皋蘭縣政府等五機關合辦的。實驗區域暫劃定皋蘭北辰鄉，安寧堡，黃家營，十里店，孔家崖頭，朱家井等地爲基本施教場所，一切活動進行由合組之鄉村建設委員會負責進行。其活動要點：（1）研究與實驗聯合進行。（2）設施注重長久性與因地制宜二點。（3）實際活動，以語文，生計，健康，休閒，公民各種教育爲範圍，採綜合進行辦法。至工作階段將全部過程分爲三個階段：第一期爲提倡期，定二年。第二期輔導期定二年。第三期自動期定一年。發起之五機關分別担任工作。

這一年民衆教育新實驗事業，當然還有，如電化教育的實施，壯丁訓練的推行等在促進民教前進的奔流上，都有很大的助力。但從上面所舉的新實驗事業歸納起

來，可以看出：在實驗的區域上，有區單位的，有縣單位的，有省單位的；在實驗的方法上，有側重青年訓練的，有側重普及教育的，有兩者兼重的，還有側重政治的。在發動設立實驗的機關上，有中央教育行政機關發動的，有省教育行政機關發動的，有學術團體發動的，有地方發動的有聯合機關發動的。可見民衆教育這道巨流，已普遍於各階層社會間，我們敬祝牠匯合牠的不斷的新起支流，向着牠的前途前進！猛進！



(四)最近各國成人教育趨勢

英國 爲一島國，在國際地位上較爲安全，人民生活安定，故能於一切事業之進行，逐求改進擴展，不善高懸理想，空作計劃，這反應於社會方面，當然是演進的，是改良的，這種成人教育的產生，不是由於周詳的理論的倡導，而是由於偶發事實的要求，成人教育的進展，不是由於具體系統的計劃，而是由於散漫的個別的努力，同時因爲海上交通便利，易於向外發展，人民恰需要自由活動的能力，以創造新環境開闢新利源故人民獲得自由時機較早，十六世紀，獲得宗教自由，十七世紀獲得政治自由，因爲人民有自由的環境和習慣，便富有責任心和創造性，於是各種社會事業，亦由人民自動開創，自由發展，這於成人教育的設施上也充分由私人來經營管理，政府僅居輔導地位，英國的成人教育分爲三個時期，一萌芽時期，二發展時期，三急進時期，（此期在歐戰以後）因十八世紀工業革命發生，成爲一工業國家，故成人教育在性質上，以工人教育爲中心，在演進上漸趨於文化教育，因爲英國小學教育已普及，繼續學校設立漸多，一般國民的教育程度日高，另一面實業學校的組織日臻完備，技術的養成，不須外求，同時一般人在學校內對於衛生體育的知識習慣已獲得，而社會上對於衛生運動遊戲等類的設備管理，完備周到，故英國現在的成人教育，已漸對於文字教育，職業生計教育，健康教育等，皆不視爲重

要，又英國最著名歷史最久的高等教育機關，牛津劍橋兩大學，本是貴族學校，門牆深嚴，一般平民，無參加機會，但自工業革命後因工人集中，且在社會上地位亦漸重要，於是即把大學教育機會送至校外勞動者身上去，所謂實施擴充教育，此類辦法一行，頗能鼓勵一般勞動者向學心理和興趣對於整理的成人教育也受其影響而漸促其發展，

美國 的成人教育，並不是文字教育，可算是職業性質的教育，因為美國學校教育已很發達，同時美國是一個講實用的民族，一般學生追求知識的動機，都「用」和「利」字上，所以在成人教育的設置上，對於識字教育可無須注意，美國成人教育的最有力的推動機關，要算美國成人教育聯合會，其目標有五，一，蒐集和傳播現有成人教育事業思想方法問題和消息，二協助指導從事成人教育者使之進步，三，幫助各機關各團體從事成人教育事業的活動，四，指導有志研究成人教育自修，召集會議以資交換成人教育思想，及溝通從事成人教育的經驗，並出版公報，成人教育季刊和各種叢書，聞該會現已加入世界成人教育聯合會，為該會機關奮鬥之一員，將來美國成人教育當更見進步，

德國 的教育事業，原來完全置於政府監督之下，可是當局對於成人教育運動。則僅任輔助之責，如蒐集資料送達各種報告，企圖教師間協力的發展，以及獎勵

重要問題的新研究等，固由政府去做，但對此運動，不取干涉態度，故對於成人教育亦視爲富有特殊興味的事業，其能推動成人教育有力的這算民衆教化擴張會，目的在承學校教育之後，施教化於民衆，使明瞭現代社會的政治關係，其工作爲獎勵民衆教化和實行公民的陶冶，最大的使命在推動整個成人教育事業，德國的成人教育應時需要的有幾特點，一，成人教育農工商各業並重，二，感受政治影響，三，青年運動爲成人教育異彩，四，注意休閒教育。

法國 因法律規定的國民強迫義務教育年期很長，所有公立小學，必具有兩種性質，一，負有執行義務免費教育的責任，一應盡其他無名義的各種補習教育的責任，要完成這初步教育，小學教育應開設成人補習課程以保證這第二步教育，適應那些已經免除強迫入學的青年需要，因此有許多私人發起青年和成人的補習教育，由各種教育團體以各小學教師熱誠的去提倡故法國的成人教育，不是強迫性質的，是自由有伸縮性的，適合各地，甚至各國成人的不同的職業的，

丹麥 民族純一，東南部與西部的居民，易受鄰國的同化，大半能說德語和英語，這文化征服的危險可以想像，而丹麥處此危境中，竟能奮起圖強打破戰敗的自緩，這不得不由於成人教育注重民族精神的培養，丹麥向以農立國，佔民佔較多數，故丹麥的成人教育，也不得不注重農民教育的設施，同時丹麥農民的成分是以小

農佔大多數，資本不充，對於生產的改革，必須利用合作的方法，故成人教育特注重合作精神的培養，而丹麥的實科學校職業學校及各種專科學校頗爲發達，故成人教育也就特別注重文化教育的陶冶，丹麥的成人教育以民衆高等學校爲最重要，故一般入敘述丹麥的成人教育事業，大都以此爲主幹，

蘇俄 提倡成人教育，使每個成人都有科學上政治上及經濟上必需知識對國家有正確的觀念，成功一個以一當百的勇士養成勇往直前的犧牲精神，對於社會的政策有澈底的瞭解，當十九世紀成立成人星期學校，二十世紀對於民衆教育更有新發展，如民衆大學，成人班，民衆講演，以及近年來的文化館，俱樂部，國防館，閱覽室，大學中的工人補習班，工廠中的學校部讀書研究會等，都相繼產生，蘇俄的文盲約占全人口百分之六十以上，故對於成人教育無論定式或非定式的特別努力，

波蘭 成人教育推動的力量，不在政府，而在人民自動組織的教育團體，現已聯成兩個大聯合，一是波蘭教育團體聯合會一是社會團體教育事業聯合會，前者包括民衆圖書館協會，「波蘭學校之母」協會之團體，後者包括中央成人教育局，波蘭小學教員聯合會，工人大學協會，鐵路工會教育部，農會聯合會，鄉村青年聯合會，文化與教育事業基金會，函授學校，免費大學的一社會工作與成人教育一學院等，其推動成人教育的力量，則發於此二入聯合會，民衆圖書館協會下現有一千餘所

圖書館，三個受資助的民衆高等學校，民衆學校協會，不但辦成人教育，且辦社教事業，現已設圖書館千五百餘所，

日本 實施成人教育機關最主要，有（一）教部與道廳各府縣設立的成人講座，他利用集會的組織，講習成人所必需的職業上與修養上的知識，使成人在學識上與身心方面更得到健全的發展，（二）學校擴充教育，包括各種講座，講習會，巡迴演講會，輔導會，啓導學級通信教授及其他特殊設施事業等，是以學校爲事業設施的主體，而謀成人教育之發展，和歐美大學擴張事業相類似，（三）勞動學校，給與勞動者以普通的職業知識和公民的訓練，（四）圖書館據最近調查有三千一百四十二所，成爲成人教育實施重要機關，博物館因歷史較短，但如展覽會演講會及學術研究調查等，亦常舉行，此外如市民館鄰保館善鄰館等，亦有圖書室運動場講堂等的設置，以供大眾的利用，以及電影演劇播音等，亦從事成人教育的活動，

中華

民國陸拾叁年柒月叁拾日 贈

版權
所有
翻印
必究

中華民國

二十四年二月初版
二十六年四月再版

民衆教育十講

△全一冊▽

實價國幣二角

編著者

張

正

藩

印刷者

大

業

印

刷

局

北平虎坊橋東路南
電話南局二九六零

代售者

平津各大書店

國立中央圖書館



0427649

