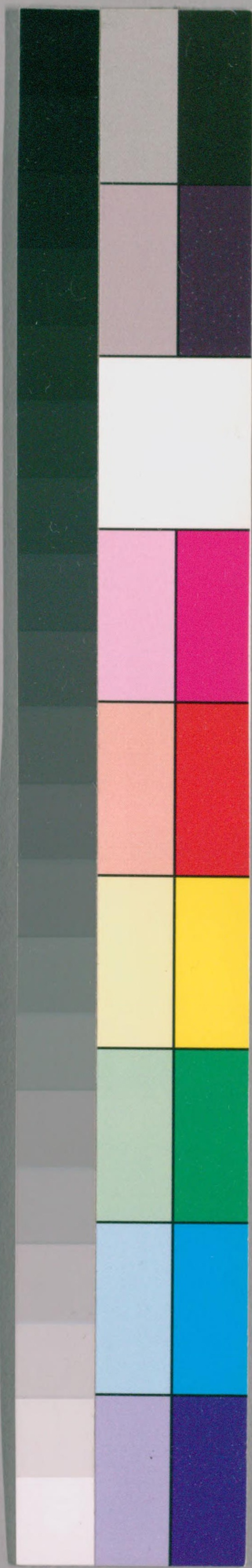


特1
1617



国立国会図書館 タイトル『蔡氏月令2巻』 請求記号 特1-1617

ガラス使用



省圜

圜牢也圜止也所以止出入皆罪人所舍也

正義

案說文口部圜獄也圜守之也而牽部圜圜所

以拘罪人則明堂月令作圜圜矣

釋氏慧苑華嚴經音義引說文

圜周之獄名也今本無

圜周獄非獨斷之私言書鈔刑法

部引白虎通云夏曰夏臺殷曰牖里周曰圜漢

書注應劭曰圜周獄名也乃崇精問圜何代

之獄焦氏答曰月令秦書則秦獄名獨未見左傳

宣公四年有圜伯羸於轅陽之事晏子春秋內篇

諫下有拘者滿圜之文乎鄭弟子曲徇師說強證



為呂氏書不可以無辯

元鳥至之日

章句本月令初學記中宮部引。毛氏亨

詩生民傳。許氏說文乞部僂明堂月令。馬氏

昭難王肅引月令。劉氏昭續漢書禮儀志注引

月令。北堂書鈔禮儀部引月令。甄文類聚歲

時部引月令。孔氏穎達毛詩元鳥正義引月令

。左氏春秋昭公十七年正義引月令。賈氏周

禮媒氏疏引月令。杜氏佑通典吉禮門僂月令

。白氏居易六帖祭祀部禘祀門引月令。太平

御覽皇親部引禮記。禮儀部引月令。羽族部

特1
1617

引禮記。影宋本。淑事類賦服用部注引禮

。集韻嘖弟九。鄭氏樵通志禮略僂月令

元鳥燕也

初學記三。御覽十九

案引此經者不重至字為多。今重至字者緣時訓

妄截。元鳥至為句。後人從而增成之。孔疏論是月

分段其標經起止云。自元鳥至之日至高禘之前

若重至字則之日為羨文。又元鳥歸疏云。元鳥至

不為仲春之候。可知非三字為句。又生民疏云。自

元鳥至之日以下皆月令文所異者。唯彼郊作高

耳。若重至字不獨郊高為異。据此三條重文大可

刪矣。初學記歲時部引月令章句曰：「元鳥至元鳥燕也意取釋元鳥文故省之曰二字不必如中宮部之引全句也其引呂氏春秋亦有五字句者今本改从記而莫之能校焉。經下不注開成本者以既徵元鳥至為句又出此句勢不容疊至字雖遵古而已變古也自後諸類書所引其從漢魏至唐初本與從石刻本不可的知仍附注云

以大牢祀高禘 章句本見月令問答

以大牢祠于郊禘 毛氏詩生民傳

案此祠同記而高作郊不同詩正義謂毛讀高為

郊而高氏誘注呂紀云郊音與高相近故或言高禘詩釋文郊禘本亦作高禘劉子政五經通義言后妃郊高禘則兼舉之

祠于高禘以請子 說文乞部侁明堂月令。集韻曠弟

九

案此祠高同記而無以大牢有以請子為異以大牢無關解字則省之其云請子必以乞至之日者乞春分來秋分去開生之候鳥帝少昊司分之官也則固釋經之辭乞請子之候鳥也見孔字解燕者請子之候見鳥部焉字解 盧子榦禮注亦有以三牲請子於高禘之

文章句云所以祈子孫之祀也似經亦有以請子
句而釋請為祈者蓋伏請祈也之訓矣亦足祈請
同訓告射

義祈求也穀梁
傳求者請也

高禘神名也

初學記三〇太
平御覽十九

高猶尊也禘猶媒也吉

事先見之象謂之人先

毛詩正義
十七之一

所以祈子孫之祀

也

御覽百
四十五

元鳥感陽而至其來主為字乳蕃滋故重

其至日因以用事契母簡狄蓋以元鳥至日有事高

禘而生契焉故詩曰天命元鳥降而生商

續志注四
〇通典五

五十

案問答舉經作祀同呂紀後不用犧牲章句作祠

者孔氏依記改耳兩舉經皆無于蓋非偶省。釋

文大暱之大音太歷舉後文大族至太宰云皆同

而不及大牢則大如字

王制音義先云如字後音
泰石經音泰之大皆作太

惟此不
作太

。續志注引章句禘祀也詩疏作高禘祀

名惟初學事對標神禘二字而注章句其下知神

譌祀矣月令疏述禘神高辛已前舊有云云非章

句文乃冲遠據高之訓尊知蔡意不主高辛與鄭

異也謂之人先四字續志注通典注御覽俱譌据

詩疏祭天不祭人先之辨知無譌矣

東廣徵答詔
問亦云高禘

者人之
先也



天子親往后妃率九嬪御

毛詩生民傳。白氏六帖祭

祀部禘祀門引月令

后者天子適妻也妃也

句。妃下行命字今刪

嬪婦也

句御妾

也句周禮天子一后三妃九嬪二十七世婦八十一

御妾以應外朝公卿大夫之數也句世婦不見卑者

文略御妾皆行世婦可知也御覽百四十五后妃將嬪御皆

會於高禴以祈孕妊初學記十

案月令帥字呂淮唐刻竝作率周禮樂師故書帥為率儀禮聘禮古文帥皆作率率帥古今字然依許書當作逵先道也佩巾之帥捕鳥畢之率皆借

字。章句既釋后為適妻其次妃則單舉又次嬪

婦連舉而省世字其下御亦單舉而足妾字疊用

三也以送句總周禮三十一言釋之文勢然也且

惟世婦文闕故嬪下補婦惟御妻文譌見問答故御

下綴妾真無一字虛設也自不善讀者誤認為以

婦釋嬪以妾釋御遂於妃下妄有所增益据尔足

增合字轉寫成命字耳雖嬪可訓婦而將別嬪與

世婦即不容溷若訓御為妾必重御字而後明又

豈容略哉知非分釋則知衍字當刪矣

乃醴天子所御

章句本月令初學記中宮部引



御者進也凡衣服加於身飲食入於口妃妾接於寢

皆曰御据選注十一補獨斷天子所御謂后妃已下至御妾孕

妊有萌芽者也初學記十。御覽百四十五

案景福殿賦注引章句凡衣服加於身曰御月令

無御衣服之御但有御妃妾之御知章句文同獨

斷釋一兼及其二善注輕裘斯御句節引之耳今

補

乃禮天子所御毛詩生民傳

案士冠鄭注有云此禮當作禮者有云今文禮作

醴者蓋由以醴禮人故兩文通寫此經亦然

帶以弓鞬章句本月令初學記中宮部引。毛詩生民傳

傳

鞬弓衣也祝以高禘之命飲之以醴初學記作飲以醴酒帶以

弓衣尙使得男也續志注四

授以弓矢于高禘之前章句本月令初學記中宮部引

弓矢者男子之事也初學記十。御覽百四十五孕妊者高禘登

之在前也御覽百四十五

案初學引前經章句飲以醴酒下僅存帶字接引

此經無授字蓋緣兩以弓相混致脫去九字也

授以弓矢于郊禘之前毛詩生民傳



案大毛公師郇卿實傳卜子之學其所援引自是古書况習聞秦無儒之語豈屑采智略士之作觀此四十一言亦可信月令為聖籍矣夫

日夜分

韋氏周語解引明堂月令

星見為夜日入後三刻日出前三刻皆屬晝晝有五

十六刻夜有四十四刻

月令正義

雷乃發聲始電

周語解引明堂月令

季冬雷在地下則雉應而雉孟春動於地之上則蟄蟲應而震出

震作振據問荅改

至此升而動於天之下其聲

發揚也

月令正義

案明道本電作震雷二字譌不足據

蟄蟲咸動啓戶而出

明道本韋氏國語周語解引明堂

月令。賈氏攷工記韞人疏引月令

案記及呂紀俱作始出

奮鐸

陸氏釋文本

案呂紀淮南俱無木惟記有之淮南奮作振

雷且發聲

鄭氏周禮鄉師注

案注云命雷且發聲命即令兆民之令槩楮月令

文也且同呂紀淮南獨記作將耳

有不戒其容止者生子不備必有凶災



迅雷風烈孔子必變玉藻云迅雷甚雨則必變雖夜必與衣服冠而坐所以畏天威也小人不畏天威懈慢褻瀆或至夫婦交接君子制法不可指斥言之故曰有不戒其容止者言此時夫婦交接生子支節性情必不備其父母必有災也月令正義

日夜分則同度量鈞衡石章句本見明堂月令論

寢廟必備開成石經元刻本

案石經元刻必同呂紀磨改畢同各本禮記必畢古通鄭注畢猶皆高則从必釋之以妨農事後漢書明帝紀注引禮記○東平憲王傳注

引月令○開成石經本○日本攷文傳古本足利本

案正義釋是月也之例明有自耕者少舍至以妨農事云云則孔本本無之字與呂紀淮南同呂淮事作

無竭川澤邢氏曷尔足釋詁疏引月令

無漉陂池邢本尔足釋詁郭氏璞注引月令疏引月令

案陸本尔雅注作母音無其二云本今作無者盧召弓謂是後人以邢本參校今即指邢本非陸元文無焚山林楊氏倬荀子王制注引月令○尔雅釋詁疏



引月令

叢木曰林

注典引同。御覽五十七

天子獻羔開冰

章句本月令初學記歲時部引。開成

石經本。太平御覽時序部引

案初學御覽每總經注而每月令章句爰有無章句如此經者實周書月令文故問答亦云是月獻羔鄭君破禮記鮮為獻而七月箋從破引之者据別本也初學類聚通典引禮同箋此無乃與箋所引本又異左傳疏引服虔云月令仲春天子乃獻羔啓冰蓋經之元文未避漢景帝諱者凌人注亦云將獻羔而

啓冰

先薦寢廟

章句本月令見獨斷

案獨斷云宗廟之制古學以為人君之居前有朝後有寢終則前制廟以象朝後制寢以象寢廟以藏主列昭穆寢有衣冠几杖象生之具總謂之宮下即引此經及詩公侯之宮頌寢廟奕奕而云言相連也章句義當同也韓毛皆作新廟奕奕此引新作寢據熹平石刻所用蓋魯詩矣高氏呂淮季春注皆云寢廟奕奕言相連鄭注隸僕引作寢廟釋釋亦云相連貌也



上丁命樂正習舞釋采

鄭氏周禮大胥注引鄭司農傳

月令

三老國老也五更庶老也

續志注四。通典六十七

三老三人五

更五人

禮記文王世子正義

更應作交交長年之稱其字與更

相似書者遂誤以為更嬖字女有交今亦以為更矣

以此驗知應為交也

裴氏松之魏志注四

案日本本私增入學於樂正下不足信前習舞後

習樂兩著之矣此宜從省采記作菜呂紀作舍采

與周禮小正傳同仲師所引本又如此其義則先

後鄭高凡五說不知章句作何解也陸氏文王世

子音義云更蔡作交必蔡采是篇文為章句而并

釋及老更如明堂論所引今佚其所引存其所釋

耳然則問答謙非理約而達其徵引實博訓釋實

詳云士期注傳月令論文實類問答而定為章句

者以問答直云字誤必不贅言更應作交矣獨斷

依漢制說五更以更改更為義而未附更或為

交之云則其正經譌字自有所本

天子乃率三公九卿諸侯大夫親往視之

初學記禮部

引禮記

案帥作率與毛傳合呂紀脫大夫石經乃刪三九



中丁

陸氏釋文本

案呂紀同孔疏本作仲

習樂

樂聲曰歌

執文類聚四十三

樂容曰舞

執文四十三。初學記十五。

案章句釋歌舞各二語為耦文異而義同知非複出者初學並引之蓋一釋習舞故先歌舞一釋習樂故先樂也互相備者樂本兼歌舞或主聲或主容猶春夏重舞秋冬重吹云尔

祈不用犧牲以圭璧更皮幣

章句本見月令問答

此祀不用犧牲者祈不用犧牲謂祈禱小祀則也

則謂也据

正叔集說正

不用犧牲若大祀則依常法故上云以大牢

祀

祀改祠今正

高禘

月令正義

案章句不云祀當為祈而云此祀不用犧牲者祈不用犧牲問答則徑刪祀字殆非七駟門闕不改經文之例矣以亦用也更在圭璧皮幣閒正義雖強釋之究嫌不辭當依許書作及故并錄其文。問答既證明祈字又云今章句因於高禘之事乃造說曰更者刻木代牲如廟有祧更此說自欺極矣經典傳記無刻木代牲之說似書有轉誤三豕渡河之類也竊思遷廟為祧亦訓超無更代義即



云廟代以桃究與代牲之說不倫必桃梗二文之
 誤桃梗見國策刻桃枝爲人之名廟有桃梗指叢
 祠木偶與木牲事例相近且風俗通釋桃梗云梗
 者更也則梗或相傳有更義造說者遂破此經更
 爲梗并據以解祀高禘之大牢亦刻木所爲矣蔡
 氏舉而力辯之者見祈禱爲祀其害義至於若是
 之甚也以此信章句本祠高禘必作祀而此經祀
 字必改祈也曷爲於更字無辯有乖典禮者詳之
 止累文句者略之然未以三豕渡河爲比安知非
 謂更亦譌文歟

祠不用犧牲用圭璧及皮幣

說文示部侷仲春之月○

集韻之第七

案祠戴呂作祀淮南作祭及戴呂淮南皆作更不
 侷月令實明堂月令文許君云春祭曰祠品物少
 多文辭引經證春祭品物少也經旣言用不用卽
 不必贅言更更卽及之譌也此與章句義不同聊
 出之

則蟲螟爲害

○沉案此失注則字疑衍

案蟲當作螽說見孟夏中冬

右篇第二卷第二



季春之月

章句本月令初學記中宮部引

日在胃

高氏淮南天文注引明堂月令

自胃一度至畢六度謂之大梁之次清明穀雨居之

趙之分野

續志注三

案盧氏羣書拾補謂清明穀雨當互易雲證以問

答惟驚蟄雨水用三統餘皆用四分易之非是

昏七星中旦牽牛中

律中姑洗

章句本見章句

季春中姑洗管長七寸一分小分一微強姑故洗鮮

也言万物去故就新莫不鮮明也

御覽十六注

○姑洗爲

宮蕤賓爲商夷則爲角應鐘爲徵大呂爲羽夾鐘爲

變宮無射爲變徵

依隋書四十九補

桐始華

桐木名木之後華者也穉之故曰始

陸氏埤雅十四

田鼠化爲鴛

鴛鴦屬

月令音義

案說文鴛牟母也或作鴛則从如非列子田鼠之

爲鴛也小正傳鴛鴦也章句兼據之

虹始見

說文虫部僂明堂月令○集韻東第一

虹蜺也陰陽交接之氣而著於形色者也雄者曰

虹嶋者曰蜺

甄文二〇沙門慧苑華嚴經音義三

夫陰陽不和婚姻失

序卽生此氣

白帖卽作則

虹見有青赤之色

初學記二

常依陰

雲而晝見於日衝無雲不見大陰亦不見

甄文二〇初學記二

見輒與日相互

初學記二

率以日西見於東方故詩云蟠

蝻在東

甄文二〇初學記二

虹映日成質故朝西莫東

御覽十四注

蜺則

二字据增

率以蒙濁見日旁白而直曰白虹凡日

旁者四時常有之

御覽十四

唯雄虹起是月至孟冬乃藏

埤雅二十

案虹見日衝蜺見日旁埤雅隲楮諸書所引章句

文分釋最明今依以爲次白虹蓋卽先鄭釋昃昃

之彌後鄭以爲氣貫日者蟠蝻與說文手部偁詩

同蓋亦魯詩也韓毛俱作蝻蝻

萍始生

鄭氏注本〇陸氏釋文本〇初學記歲時部引

月令〇文選陸士衡短歌行注引禮記〇王元長

曲水詩序注引月令〇開成石經本駸〇陸氏埤

雅釋草引月令〇淳熙撫州本駸

案今正義本萍譌萍據注萍萍也改阮氏校勘記

所記宋明本多作萍陸元恪詩疏萍季春始生

天子居青陽右介

案此右介盛德之四伏傳之吳隅也

舫人

說文舟部解明堂月令。集韻漾第四十一

案許君引此經而釋云習水者蓋舟牧之異文省

引命字耳說詳季夏命榜人條王厚齋漢制引此經誤連習水為句

乃告舟備具于天子

太平御覽舟部引禮

備謂楫櫂紼繩維引之具

御覽七百六十八

案淮南作乃言具于天子無焉字記及呂紀衍焉字也

天子始乘舟薦鮪于寢廟

陽氣和暖鮪魚時至將取以薦寢廟故因是乘舟禋

於名川也

宋書十五

論語莫春者春服既成冠者五六人

童子六七八人浴乎沂風乎舞雩詠而歸自上及下古

有此禮今三月上巳祓禊於水濱蓋出於此

續志注四

案呂紀天子下有焉字記亦當有上行字即此所

移藏本淮南焉作易注易猶安也易焉安於訓本

互通釋亦語耳乃云自冬至此而安乘舟則字

詰不明文義不順與注呂絕異非高之舊矣

發倉廩

穀藏曰倉米藏曰廩

月令正義。文選注七又八又四十五

案說文倉穀藏也穀梁傳三宮米而藏之御廩章

句本之而楊氏注荀子富國用之吳都賦注單引上句

賜貧窮

無財曰貧無親曰窮月令正義

振乏絕

暫無曰乏不續曰絕月令正義

案後漢書安帝詔引此經振作賑不可從說文賑富也振舉救也記及呂淮作振是也

聘名士禮賢者

名士者謂其德行貞純純譌絕据惠校宋本改道術通明王者

不得臣而隱居不在位者也賢者名士之次亦隱者

也名士優故加束帛賢者禮之而已月令正義

窳郭氏忠恕汗簡丑部侮古月令

案說文篆體同小篆之因古文而不變者也許訓室則此經障塞及壅塞閉塞蹊徑皆不當从土惟完要塞从土為正蓋自隸變窳為塞而訓室之窳借之矣。恕先次七十一家字蹟古月令五古禮記廿八月令有單行古本定出明堂陰陽班志引古文月令令譌采者其此歟爰隸寫其文以存古

置羅罔畢鄭氏月令注今月令無罟罟為弋。日本

攷文侮足利本注作罟或為弋



掩飛禽曰畢繳射曰弋

御覽八百三十二

案注疏本作網撫本及玉海作罔阮氏校勘記所記宋明本多作罔說文畢訓田罔从田从犐象其形御覽引章句本月令从俗加罔難顯經文并章句字體更正弋亦當為雉雉繁射飛鳥也弋驟也而詩序管子國語皆有畢弋之文則借弋久矣日本本注有或字亦疆或為壘之例。章句釋弋今月令即明堂月令之一證也

命野虞無伐桑柘

甄文類聚木部引禮記。淳熙撫州本。日本攷文解古本足利本

案無字在撫本日本本為岐出

鳴鳩拂其羽

鳴鳩鶉鳩也鳩先是時鳴故稱鳴鳩拂猶搏也陽氣

所感故搏羽

御覽九百廿三。卑雅九

戴篋降于桑

章句本月令初學記歲時部引

戴篋降于桑以動民事也

卑雅九

案篋與淮南同禮記作勝呂紀作任攷異郵作紙亦正釋文亦作箒同方言又有戴南之解南任一也農師引章句作勝今依經改

具曲植筥筐

陸氏釋文亦作本



案筥同淮南卽呂紀之簾俗本譌蒙說文筥筥也
簾食牛匡也方曰匡圓曰簾皆居許切而義別又
匡飯器筥也則義仍通故毛傳作方曰筐圓曰筥
郭注方言云簾古筥字日本古本作莒山井鼎曰
莒恐筥誤詩七月疏引此經作筐筥二字誤倒皆
合亦作本今記作籩籩之籩乃粗竹席彊魚切音
訓皆殊必籩誤也而陸不能正焉筐匡之或體

后妃齊戒親東向躬桑

章句本月令初學記中宮部引

齊戒者事於先蠶也東向盛德也躬桑者手三縲猶
天子親耕三鋤也古者天子諸侯必有公桑蠶室近

川而爲之築宮仞有三尺棘牆而外閉之下夫人世

婦之吉者使之蠶室奉種浴於川公桑食之御覽百四十五

案向戴呂劉皆作鄉章句作嚮今依經改

禁婦人無觀

劉氏續漢書禮儀志注引月令

案戴呂人作女

蠶事既升

章句本月令太平御覽皇親部引

升成也

御覽百四十五

案升記作登初學引經作畢畢在孟夏升之誤也

分繭稱絲效功

章句本見章句

分繭稱絲絲以斤兩故曰稱知其多少以效其成功



也在孟夏於是終言之也

御覽百四十五

案初學引章句本經無效功御覽同而章句仍釋之則所引分繭稱絲乃章句舉經之辭初學文未備耳

以其郊廟之服無敢怠承

章句本見章句

天子諸侯所服以祭者必后夫人所親蠶也禮世婦

卒蠶獻繭於夫人

重文脫據記增

受之親纁三盆手朱

綠之元黃之以爲黼黻文章君服之以祀先王先公

敬之至也故曰無敢怠承

御覽百四十五

案無敢怠承章句述經之辭記作毋有敢惰呂譌

墮

審五庫之量

審五庫之量者審所用多少也

初學記廿四

五庫一曰車

庫二曰兵庫三曰祭器庫四曰樂

御覽有器字

庫五曰宴

器庫

初學記廿四○御覽百九十一○玉海百八十三

案白帖庫藏二無一曰二曰云云樂下亦無器

革

去毛曰革犀兕水牛之屬以爲甲楯鼓鞀

御覽三百五十七

羽

羽鳥翼也以爲旌幢麾也

後漢書注四十七○御覽六百八十

案御覽所引上句無也下句無旌

無悖無或詐偽淫巧

鄭氏月令注今月令無于時作為

為詐偽

天子乃率三公九卿

淳熙撫州本

案此率字在撫本為錯出然與毛傳率九嬪御合

命國難

案周禮占夢注杜子春讀難為難問之難劉昌宗音乃旦反則難為正字釋文乃多反讀同讎耳呂淮難作讎借字也開成本日本奉从之若說文之魘見鬼驚詞也玉篇以為驚毆疫厲之鬼而集韻

有乃旦切似魘亦與難通。三難義見問荅參之大難章句此當有日行西方之宿西方少陰難以

助陽之釋

九門磔禳以畢春氣

鄭氏周禮占夢注引杜子春每月

令。小子注引鄭司農每月令。應氏風俗通義

祀典按月令。陸氏釋文本

案正義本禳作穰說文禳磔禳祀除厲殃也叔重據明堂月令為說仲遠祀典篇先引其祀竈之文每明堂月令此蓋從省

則天多沈陰

陰者密雲也

文選注廿二又廿四

沈者雲之重也

文選注卅九

案沈陰依許書當作霏霏

霏雨

說文雨部備明堂月令。集韻東第一

眾雨蚤降

鄭氏月令注今月令曰眾雨

案錢氏坵說文斡詮說霏雨云月令注雨注今月令曰眾雨今月令者明堂月令也又說霏篆云月令注雨字如此雲謂霏之為注始蓋以形近譌變成霏眾又霏之譌或霏之脫而注實霏之同音段喈字故許不以久雨作正解也至許解霏云小雨次以霏篆解云久霏正釋明堂月令之霏霏霏雨

為久霏小雨也段氏玉裁說文注乃据鄭注注霖疑小必誤字又以霏文从禾禾者眾立證雨多非小雨雲謂春秋書大雨霖則霖非必大雨爾雅久雨謂之霖左傳自三日以往為霖皆不言大可知久亦多不獨大為多矣然則久霏小雨亦可備霖況霏不同注何由屈許從鄭乎

兵革竝起

兵謂金刃革謂甲楯

御覽三百五十七

案御覽引經文上行洪範經云四字蓋別有引金曰從革之條以金革字相涉而譌在此



右篇第三卷第三

孟夏之月

章句本月令太平御覽皇親部引○許氏五經異義案月令

日在畢

自畢六度至井十度謂之實沈之次立夏小滿居之

晉之分野

續志注三

昏翼中旦婺女中

其帝炎帝

鄭氏祭法注引明堂月令

案章句前云禮炎帝祝融神後云神農則炎帝知經文無異獨斷變併神農非據經也

其神祝融

獨斷○祭法注引明堂月令

律中中呂

章句本見章句

孟夏中中呂管長六寸六分小分六弱陽氣將極復

中難之也中充大也

御覽十

○中呂為宮林鐘為商

南呂為角黃鐘為徵大族為羽姑洗為變宮應鐘為

變徵

依隋書四十九補

其數七

南方有火二土五故數七

齊書十一

其祀竈

獨斷○許氏五經異義案月令○鄭氏祭法注

引明堂月令○應氏風俗通義祀典按明堂月令



案獨斷云竈夏為太陽其氣長養祀之於竈祀竈之禮在廟門外之東先席於門奧面東與鄭引作東面異設主於竈陘也

祭先肺

許氏異義案月令○祭法注引明堂月令

案許氏月部金臧之肺从艸中形八聲隸變為肺楊雄說噬乾塗之塗从艸作肺艸从隸變為肺以別於肺也宋注疏本肺為肺相臺岳氏本正之雖从隸變之形仍類于雲所說之體然而弗可改已

螻蝈鳴

螻蝈蛄蝈蛙也

月令正義

丘蚓出

陸氏釋文本

案相臺書塾九經三傳沿革例以月令孟夏中冬同此蚯蚓而有丘蚯之異為疑竊謂毋庸疑也釋文丘蚓不再見彼據陸改孔者改其所見未改其所不見而前後歧矣執文類聚引丘蚓結句正合陸本蚓淮南作蟻說文蚓蟻之或體

王萑生

鄭氏月令注今月令云

萑草名也生於陵也

御覽九百九十八

案夏小正四月王萑秀禮記淮南皆作王瓜生呂紀作王萑生俗本萑譌善郭氏注穆傳茅萑云萑今萑



字音倍則菩與萑通管子地員有大萑其即王萑
歟王萑王鮪之倫皆以大名王也章句釋萑又今
月令即明堂月令之證

苦菜秀

苦菜茶也不榮而實謂之秀

御覽九百九十七

苦萑菜

吳氏澄月

令七十二
候集解

案御覽引在茶類而脫茶字今增尔雅毛傳皆云
茶苦菜章句轉訓苦菜為茶同本草若艸廬所引
釋及名類當不止三言據廣雅萑蘆也蘆說文
作蘆篇
韵皆云苦蘆江東呼為苦萑尔雅釋文云苦菜葉

似苦苴苴即蘆
之借寇宗奭申之云葉似苦苴而狹綠
色差淡則茶萑有別李時珍合為一品非

天子居明堂左介

初學記歲時部引禮記

案明堂帝命驗五府之赤曰文祖左介亦盛德之
四伏傳之異隅。鄭氏堯典受終于文祖注文祖
者五府之大名猶周之明堂江氏聲尚書疏云周
之五室其南堂曰明堂總名亦稱明堂蓋王者南
面而聽天下向明而治故以南堂為五室之大名
唐之五府文祖其南方之府也經獨言文祖則是
以南方之府為五府之大名是猶周之明堂矣



乘朱輅

初學記歲時部引禮記

案輅亦同釋文又作本

其器高以粗

陸氏釋文本○開成石經本○淳熙撫州本○日本攷文傳古本

案俗注疏本作麤阮校勘所記各本皆作粗呂紀

作輅輅之譌體說文輅从角升聲讀若粗非即粗

字

以迎夏于南郊

迎夏者禮炎帝祝融神也於南郊七里

七里據續志注通典注增

因火數也玉用赤璋牲幣各放其色

御覽五百廿八

還乃行賞封諸侯

陸氏釋文本○孔氏孟春正義舉經文○開成石經本

案光武紀下注引還迺封諸侯亦可證還反之非

慶賜無不欣說

班氏固白虎通義封公侯篇引月令○王氏肅聖證論引孟夏之月○後漢書寇榮傳注

引月令

案慶賜下記有遂行二字呂紀亦無

命大尉

太尉卿官

御覽二百七

案此章句與淮南王書注同在高氏可云秦官可



云漢官而乃云卿官其注呂紀宜證為秦官而反略之則太尉非始於秦明甚里尉元尉與尉列國官名也欒盈所僭尉氏杜以為討姦之官者王朝官名也緯書舜為太尉之文雖不容輕信然必并官號而疑之抑過矣孟秋命理理亦古官周初或皆沿用其名未足為異

贊桀俊

淳熙撫州本

辨名記曰十人曰選倍選曰俊萬人曰桀

月令正義

案注疏本桀作傑阮氏記惠校宋本作桀孟秋簡練桀俊同。詩汾沮洳疏引大戴禮辨名記云千

人為英知章句即引此記疏稱蔡氏辨名記脫引字耳厚齋據春秋正義疑非出蔡氏故復引白虎通而以為禮記逸篇也禮運疏與春秋疏同朱錫鬯經義攷輒列蔡氏禮辨名記援紀聞作證若未喻厚齋意者然刪去白虎通云云明以班前於蔡為嫌矣逸經門則仍据白虎通標別名記之名而句附焉

無伐大樹

執文類聚木部引禮記

無伏于都

鄭氏月令注今月令休為伏

案文同呂紀

靡草

說文耳部靡讀一若月令靡草之靡



案不併明堂釋音从省文同禮記與呂氏作糜不
 同。後書和帝紀有司奏夏至則微陰起靡草从
 可吕决小事章懷疑與月令不同實則微陰將起
 靡草感之先外奏文意當如是蔚宗隳楮其辭而
 晦耳鄭氏攷工記注云頭髮顛落曰宣易顛為宣
 髮其注易說卦傳云宣髮取四月靡草从髮
 在人體猶靡草在地此正如陽
 胎而薺麥生之通乎蒙象也

麥秋至

百穀各以其初生為春熟為秋故麥以孟夏為秋初學

記三〇御覽二十一

蠶事既畢

章句本月令太平御覽皇親部引

案記無既字呂紀有之初學記引在季春正與此
 經相涉而誤可證章句本自有既畢之文

后妃獻繭

章句本見章句

后妃獻繭於天子進其成功也

御覽百四十五

乃收蠶稅以桑為均

章句本月令太平御覽皇親部引

十而取一曰稅乃收世婦以下所蠶之稅也以桑為

平者用桑多則繭多少則繭少也

御覽百四十五

案戴呂蠶作繭高注呂云均平也章句當亦有是

訓

貴賤長少如一

章句本月令太平御覽皇親部引



貴謂世婦賤謂御妾長少謂年老壯也句論今正無尊卑

老壯各自以桑爲平不得以高下爲差御覽百四十五

案少與呂紀同記作幼章句譌文云長謂力壯者

也何獨不釋少下云年無尊卑老壯老又何指尊

卑何以亦統於年今改力爲少移在長下改者爲

老移在壯上年移在老壯上得思誤之一適焉

五穀不熟後漢魯恭疏引月令

案滋作熟異文也禮記反令有不熟二晚熟一

則草木枯後乃大水敗其城郭章句本見月令問答

案枯上下必有脫字以孟春旱枯例之未必如戴

作蚤枯呂劉作早枯矣而就下句轉勢推之其亦

早枯乎

則蟲蝗爲災開成石經本○玉篇虫部解禮記○太平

御覽天部引月令○咎徵部引月令

蝻蝗也詩正義一之四○邢氏尔正疏九蝗螿也御文其類乳於土

中深埋其卵江東謂之蚱蟥善害田稗埤疋當爲災

則生故水處澤中數百或數十里一朝蔽地而食禾

粟苗盡復移雖自有種其爲災云是魚子在水中化

爲之御文

案石經題御刪定禮記第一者李林甫撰本也星



辰氣候祀典官名竄改略盡其餘文句增損亦多甚不足據而如此之蝗蟲字倒與中春蟲螟一例又與范氏穀梁解引中冬蟲蝗適合其為承用舊文可信然武子釋經螽字螽蟲必以形近而譌則此从淮南作螽蝗為是不然詩疏尔疋疏何引有蔡氏螽蝗之訓乎蓋晉時經本作螽後譌為蟲淺人又妄倒之耳。見甄文者不侑章句然明釋為災又云雖自有種正蒙埤疋所引文亦章句也說文虫部蝗螽也虫部螽蝗也犍為文學注尔疋螟蚩蠖蝨云四種蟲皆蝗也此螽蝗二訓所本高注

呂書亦云兗州人謂蝗為螽

右篇第四卷第四

中夏之月

章句本見明堂月令論月令問答

日在東井

自井十度至柳三度謂之鶉首之次芒種夏至居之

秦之分野

續志注三

昏亢中旦危中

律中蕤賓

章句本見章句

中夏中蕤賓管長六寸三分小分二微弱陽氣上極陰氣始起故賓敬之蕤下也

御覽十六注

○蕤賓為宮夷



則為商無射為角大呂為徵夾鐘為羽中呂為變宮

黃鐘為變徵依隋書四十九補

案應鐘四寸七分三八二不盡上生蕤賓以四乘

而三約之得六寸三分一七六不盡續志云小分

二微強強當為弱

螳螂生

螳螂蟲名食蟬殺蟲御覽見九百四十六

鶡始鳴陸氏釋文本。開成石經本

反舌無聲

鶡伯勞也一日御覽作伯勞伯勞御覽伯脫趙應時而鳴為陰候

也春秋正義四十八反舌蟲名名譌鳴从惠校宋本改畫也今

謂之蝦蟇陸音義存二字其舌在前著口側而未向內故謂

之反舌通卦驗曰博勞鳴蝦蟇無聲月令正義

案鳥有著貝俗體難從。通卦驗又言百勞鳴反

舌鳥也能反復其舌隨百鳥之音此蓋宋均注明

月令之反舌為蝦蟇也郭氏注亦足伯勞似鶡鶡

而大釋文引字林鶡鶡似伯勞而小李時珍本草

方以智通雅皆以鶡鶡為反舌則鄭不從緯非矣

又蝦蟇居陸地與在水之黽異蟾夙謂五月中得

水適聒人耳何反無聲亦不足難麋南山長安目



驗之說且欲還詰之曰反舌鳥飲春水而開口飲

秋水而閉口何為五日無聲鄭注通卦驗云早出者不復鳴明有一說

夙乃忘而駁之沅案此條終可疑鴟者飛禽也蝦蟆者溼蟲也蝦蟆或可呼為反舌反舌鳥不可

謂蝦蟆若以為一類與無聲不能為一義又宋

均明言反舌鳥安得云明反舌之為蝦蟆蝦蟆斷不可云鳥

天子居明堂大廟

案此大廟盛德之九伏傳之离正也

均琴瑟

凡弅以緩急為清濁司馬氏貞史記索隱十三琴緊其弅則清緩

其弅則濁索隱十三日本樂書要錄五瑟前其柱則清卻其柱

則濁樂書要錄五御覽五百七十六

案文選注引同索隱緩作漫下省其弅二字

管

管者形長尺从宋書尺上無一圍寸有孔無底其器今宋書

十九通典百四十四御覽五百八十八通攷百三十八

簫

簫編竹有底大者二十三管小者十六管通典百四十四御覽

覽五百八十一長則濁短則清亦見白帖以蠟蜜實

其底而增減之則和甄文四十四通攷百四十四御覽五百八十一通攷百

卅管成而音定無所復調當與琴瑟相參甄文四十四



案管成而音定句類聚譌倒據阮諶三禮圖更正

笙竽

章句本見季秋章句

案戴呂劉皆作竽笙

塤

章句本見季秋章句

箎

章句本見季秋章句○釋文又作本

箎竹也六孔有距橫吹之詩云仲氏吹箎

通典百四十四○通

攷百卅八

案禮記作箎簧呂紀作塤箎据習吹章句知經文

同呂而塤作塤也有塤則八音備周書較戴記爲

長

飭鐘磬

寫鳥獸之形大聲有力者以爲鐘虞清聲無力者以

爲磬虞擊其所縣知由其虞鳴焉

宋書十九

案飭淮南作飾章句釋及鐘磬之虞似亦作飾矣

乃大雩帝

齊書禮志何休之議引月令

案記無乃

令祀百辟卿士之有德于民者

章句本見明堂月令論

案戴呂令作命無之字德爲益許氏異義有百辟

國君先有功德于人者之釋

農乃登黍是月也天子乃以雛嘗黍



此時黍新熟令蟬鳴黍是也

月令正義

案章句本登必作升說見孟秋陳澹集說移是月也於農乃登黍之上殊妄

令民無刈藍以染

甄文類聚草部引月令

案許書刈又之或體芟艸也記作艾此與呂淮同而淮令作禁

門閭無閉

門謂城門閭謂二十五家爲閭

月令正義

關市無索

陸氏釋文本○甄文類聚地部引禮記

關在境所以察出禦入也

甄文六○初學七○白氏六帖關四

案陸於首見之母既云本亦作無下同則此無爲

岐出乃誤从亦作本耳

則繫騰駒

章句本月令陸氏釋文云蔡本作繫

案許書繫馬之或體絆馬足也釋文本作執故注云如字蔡本作繫陸音孔疏二家所据本異難以強合宋注疏本經文作繫蓋仍孔本而所附釋文如故其強合之跡猶存俗刻改爲繫如字蔡本作執以合經文妄矣

呂亦作繫日本古本作執

班馬政

鄭氏周禮校人注引月令

案呂書政作正此不韋竊周書冠十二紀之確據

始皇名政月令兩班馬政一去支旁一變文瘦馬
 其為避諱顯然鄭謂記抄呂書不識禮家於此何
 以改之使同而適逢秦諱能強通乎然則作正者
 為秦書作政者為周書無政者為秦書有政者為
 周書可兩言決矣或問呂書二十萬餘言無政字
 乎曰觀察微篇羊斟謂華元曰昨日之事子為制
 今日之事我為制而避諱可知書中政字十一見
 皆校書人改正為政猶莊襄名楚諱作荆而亦不
 盡作荆也或又問始皇一名正呂書不諱正何曰
 太史公據世本名政最確正乃嫌名韓非初見秦

不諱正時未諱嫌也侯生盧生私語諱正為端時
 并諱嫌也後人不察謂有二名且以正月旦生證
 成其說殆不足信。此經特注鄭所引見可證周
 禮者為周書也賈氏因季秋注引校人職遂謂此
 引季秋文然鄭不標某月正以其文兩出耳

日長至

夏至之為極有三意焉書漏極長去極極近暑景極
 短極者至而還之辭也

續志注三

案月令先長至後短至續志先冬至後夏至極者
 二句必宣卿所移今復其舊高注呂紀云至極也



章句當先有是訓

死生分

感陽氣長者生感陰氣成者死

下感字从衛集說及明本故於夏

至日相與分也

月令正義

案董勛問禮俗引月令此經上句作陰陽交蓋亦古所行別本故劉子政五經通義有冬至陰陽交之文附記

君子齊戒

君子謂人君以下至在位士也齋戒所以敬道萌陰

也

處必掩句

案高注呂氏中夏紀云揜深也中冬紀云弁深邃也與鄭隱翳之義合皆不連下身字讀冲遠居處不顯露之釋未嘗誤而其舉經乃連身字為句覈諸體例身本者字無疑淺人誤讀而妄改耳掩身無躁見白帖蓋誤讀經文在先妄改疏文在後。今世以簾障暑以帷禦寒即隱翳而不顯露古亦當然

志欲靜

獨斷。續漢書禮儀志注。○北堂書鈔歲時部。○甄文類聚歲時部。○太平御覽時序部。



案鄭君注今月令毋躁為欲靜則惟志與身異然注無身字疏既有妄改之身必於毋躁者上刪去一字特無由定其為志為身耳獨斷有冬至陽氣始動夏至陰氣始起麋鹿角解故寢兵鼓身欲寧志欲靜故不聽事云云麋鹿角解合舉中冬中夏文身欲寧志欲靜分舉中冬中夏文乃明堂月令也諸書引獨斷文同附注經下示無譌也

止聲色無或進

方齋戒故止色內御之屬勿或有所進也

月令正義

百官靜事無徑

鄭氏月令注今月令荆為徑

案時則亦作徑高注事無徑當先請

俗本無先請作精詳

而後行也其注呂紀略同則彼正文及注荆亦當作徑矣自處必掩至此皆三字句

以定晏陰之所成

晏為以安定陰陽之所成

月令正義

案章句為當作謂蓋必全舉經文而釋之曰謂以安定陰陽之所成也訓晏為安定則經無定字可知釋義兼陰陽則經有陽字可知疑經文作以晏陰陽之所成與中冬一例陰陽方爭一埃其定一安其成義皆蒙上沖遠或嫌蔡氏舉經譌亂故刪



存晏字而未悟蔡本異鄭本歟

鹿角解 獨斷。說文鹿部

案許云鹿以夏至解角据明堂月令為說也中冬

麋角解同

蟬始鳴

案戴呂劉通卦驗稽覽圖皆同惟時訓改蟬為蜩

而石經從之 月令紀候始字數見釋文獨出蟬

始音市志反非例也篇韻始無去讀蟬切市然市

連據市字知音蟬非音始與萍始音萍同且市志

反讀如嗜音亦不合而後人猶斷斷於本始方始

之辨又或以庸人自擾譏德明皆未悟元文不作

志耳

木槿榮 陸氏璣毛詩草木疏引月令。甄文類聚歲時

部木部引禮記。初學記歲時部一引月令一引

禮記。日本攷文傳古本

案呂劉作堇釋文同而正義標起止作槿似與德

明本異

則雹凍傷穀

雨凝曰雹 書鈔百五十二

案劉淵林蜀都賦注引蔡旨曰凝雨曰塗異音同



特1
617

蔡氏月令

卷上

五

義附錄於此

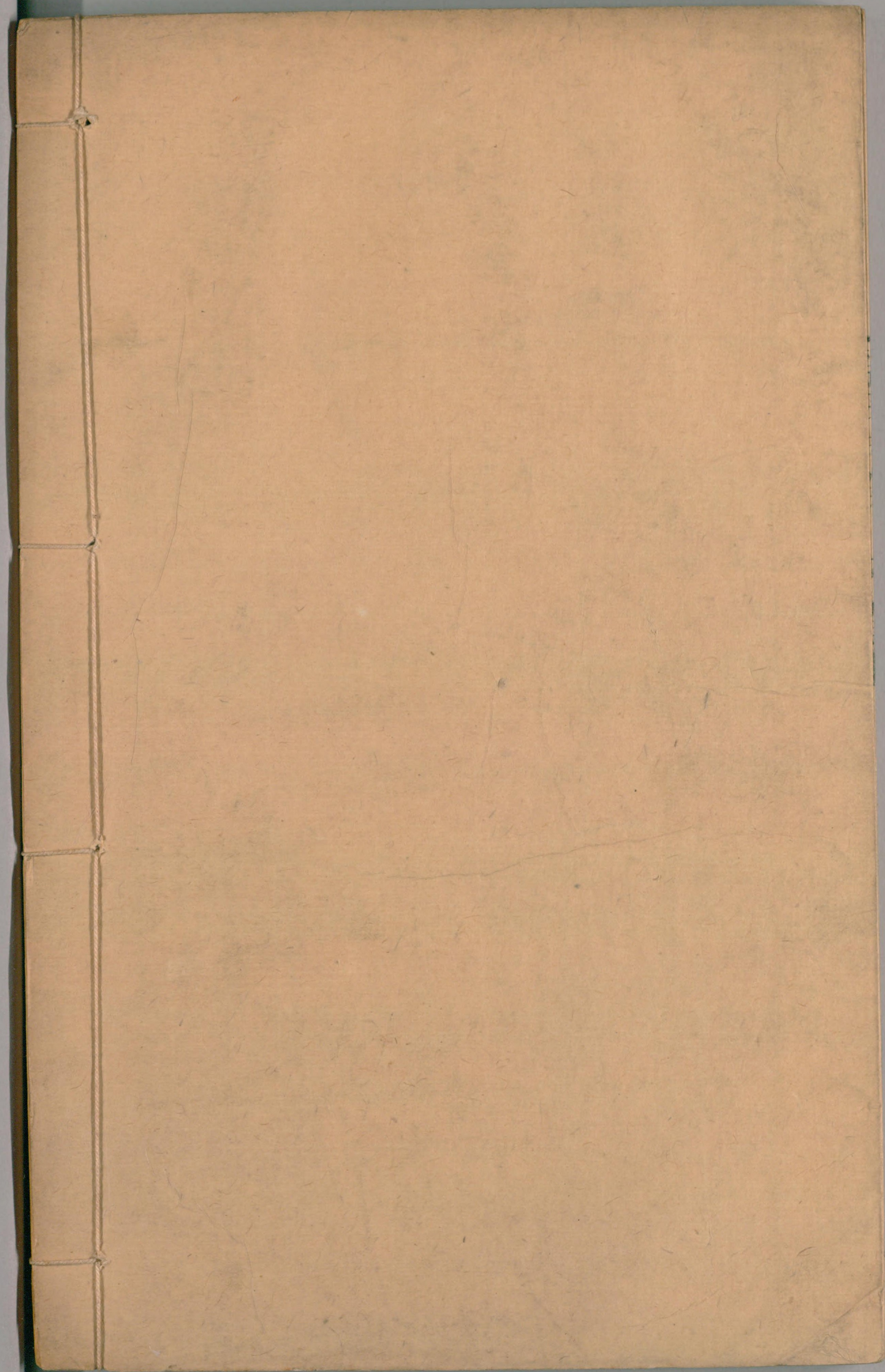
民傷于疫

後漢魯恭疏引月令

案范書民作人章懷避諱改也傷則殃之異文

右篇第五卷第五

蔡氏月令卷上



国立国会図書館 タイトル『蔡氏月令2巻』 請求記号 特1-1617

ガラス使用