

海技免狀受有者異動及現員

四十一年

種類	免狀交付		免狀		返納		年末現員	
	試験合格	交付	進級	死亡	死亡	廢業其ノ他	内國人	外國人
甲種 船長	57	195	1	1	1	1	826	179
甲種 一等運轉士	76	255	76	3	1	1	426	333
甲種 二等運轉士	155	466	78	3	1	1	629	458
乙種 船長	71	215	11	1	1	1	186	133
乙種 一等運轉士	157	467	98	4	1	1	1004	548
乙種 二等運轉士	239	717	121	5	1	1	1860	1133
丙種 船長	28	86	7	1	1	1	267	106
丙種 一等運轉士	63	196	87	3	1	1	429	267
丙種 二等運轉士	185	596	121	9	1	1	1015	585
機關 計	233	717	77	8	1	1	1015	585
一等機關士	196	596	81	2	1	1	1015	585
二等機關士	37	121	7	6	1	1	267	106
三等機關士	1	1	1	1	1	1	1	1
合計	1643	5000	599	157	11	11	11803	3511

試驗ヲ要セス交付トハ船舶職員法ノ規定ニ依リ海軍艦船艇乗組員及船舶學校全科卒業生ニ交付シタルヲ云フ

進級ニ依リテ交付シタルモノハ試験合格又ハ試験ヲ要セス免狀ヲ交付シタルモノ、内ニ包含ス
進級ニハ制限免狀ヨリ無制限免狀ヲ受有スルニ至リタルモノ及其ノ制限ヲ變更シタルモノヲモ包含ス

海技免狀受有者年齢別

四十一年末現在

年齢	甲種		乙種		丙種		機關		合計
	船長	轉士	船長	轉士	船長	轉士	長	士	
二十五年以下	13	19	1	36	1	207	13	6	84
二十六年以下	86	190	28	359	7	819	92	360	317
二十七年以下	13	114	88	330	22	1576	226	330	1092
二十八年以下	204	554	183	470	117	1626	78	336	2004
二十九年以下	142	420	180	379	17	1696	178	333	1520
三十一年以下	142	420	180	379	17	1696	178	333	1520
三十二年以下	142	420	180	379	17	1696	178	333	1520
三十三年以下	142	420	180	379	17	1696	178	333	1520
三十四年以下	142	420	180	379	17	1696	178	333	1520
三十五年以下	142	420	180	379	17	1696	178	333	1520
三十六年以下	142	420	180	379	17	1696	178	333	1520
三十七年以下	142	420	180	379	17	1696	178	333	1520
三十八年以下	142	420	180	379	17	1696	178	333	1520
三十九年以下	142	420	180	379	17	1696	178	333	1520
四十年以下	142	420	180	379	17	1696	178	333	1520
四十一年以上	142	420	180	379	17	1696	178	333	1520
合計	1876	5000	599	157	11	11803	3511	541	1876

附錄 管船ノ部 船員

海技免狀受有外國人國籍別

四十一年末現在

國	甲種		乙種		丙種		機關長	合計
	船長	轉士	船長	轉士	船長	轉士		
英吉利	二二五	一七					六八	二五六
獨逸	二〇	四					二	三
北米合衆國	二七	二					四	三
丁抹	七	二					二	三
瑞典	二	一					一	二
諾威	八	三					一	二
祕露								一
和蘭								一
佛蘭西								一
佛蘭西								一
奧地利								一
韓地利								一
合計	一七九	三三	二	一	一	一	八〇	三五一

海技免狀受有者最近十箇年比較

各年末現在

年	甲種		乙種		丙種		機關長	合計
	船長	轉士	船長	轉士	船長	轉士		
四十一年	一八七	三三	五	一	八	一	七五	三五一
四十一年	一七九	三三	五	一	八	一	七五	三五一

年	船長	轉士	合計
三十二年	一三五	一七	一五二
三十三年	一四九	一八	一六七
三十四年	一五五	一九	一七四
三十五年	一六二	二〇	一八二
三十六年	一六八	二一	一八九
三十七年	一七四	二二	一九六
三十八年	一八〇	二三	二〇三
三十九年	一八六	二四	二一〇
四十年	一九二	二五	二一七
四十一年	一九八	二六	二二四

船舶職員試驗成績最近十箇年比較

年	甲種				乙種				丙種				機關長				合計
	船長	轉士	一等	二等	船長	轉士	一等	二等	船長	轉士	一等	二等	船長	轉士	一等	二等	
三十二年	一三五	一七	一〇	八	一四	一六	一〇	八	一	一	一	一	一	一	一	一	
三十三年	一四九	一八	一〇	八	一五	一七	一〇	九	一	一	一	一	一	一	一	一	
三十四年	一五五	一九	一〇	九	一六	一八	一〇	一〇	一	一	一	一	一	一	一	一	
三十五年	一六二	二〇	一〇	九	一七	一九	一〇	一〇	一	一	一	一	一	一	一	一	
三十六年	一六八	二一	一〇	一〇	一八	二〇	一〇	一〇	一	一	一	一	一	一	一	一	
三十七年	一七四	二二	一〇	一〇	一九	二一	一〇	一〇	一	一	一	一	一	一	一	一	
三十八年	一八〇	二三	一〇	一〇	二〇	二二	一〇	一〇	一	一	一	一	一	一	一	一	
三十九年	一八六	二四	一〇	一〇	二一	二三	一〇	一〇	一	一	一	一	一	一	一	一	
四十年	一九二	二五	一〇	一〇	二二	二四	一〇	一〇	一	一	一	一	一	一	一	一	
四十一年	一九八	二六	一〇	一〇	二三	二五	一〇	一〇	一	一	一	一	一	一	一	一	

附錄 管船ノ部 船員

年	甲種		乙種		丙種		機關長		關士		合計
	船長	船長	船長	船長	船長	船長	一等	二等	三等		
三十二年	1	1	1	1	1	1	1	1	1	1	1
三十三年	2	2	2	2	2	2	2	2	2	2	2
三十四年	3	3	3	3	3	3	3	3	3	3	3
三十五年	4	4	4	4	4	4	4	4	4	4	4
合計	10	10	10	10	10	10	10	10	10	10	10

六 水先人

水先免狀受有者水先區別

年	東京灣内海		長崎港		内海及東京灣内海		下關		島原海灣		長崎港島原海灣		合計	前年比較增
	人	人	人	人	人	人	人	人	人	人	人			
三十二年	1	1	1	1	1	1	1	1	1	1	1	1	1	1
三十三年	2	2	2	2	2	2	2	2	2	2	2	2	2	2
三十四年	3	3	3	3	3	3	3	3	3	3	3	3	3	3
三十五年	4	4	4	4	4	4	4	4	4	4	4	4	4	4
合計	10	10	10	10	10	10	10	10	10	10	10	10	10	10

四十一年末現在

水先免狀受有者年齡別

四十一年末現在

年齡	三十一人以上	三十五年以上	四十一年以上	四十五年以上	五十一年以上	五十五年以上	六十一年以上	六十一人以上	合計	平均年齡
三十一人以上	1	1	1	1	1	1	1	1	1	1
三十五年以上	2	2	2	2	2	2	2	2	2	2
四十一年以上	3	3	3	3	3	3	3	3	3	3
四十五年以上	4	4	4	4	4	4	4	4	4	4
五十一年以上	5	5	5	5	5	5	5	5	5	5
五十五年以上	6	6	6	6	6	6	6	6	6	6
六十一年以上	7	7	7	7	7	7	7	7	7	7
六十一人以上	8	8	8	8	8	8	8	8	8	8
合計	30	30	30	30	30	30	30	30	30	30

合計	外國人		內國人	
	人	人	人	人
合計	10	10	10	10

七 海員審判

高等海員審判所取扱件數及人員

前年比較增	四十二年		四十二年		合計	未決	管轄移付申請
	件數	人員	件數	人員			
前年比較增	1	1	1	1	1	1	1
四十二年	2	2	2	2	2	2	2
合計	3	3	3	3	3	3	3

高等海員審判所審判事件種類別

四十一年

事件種類	件數		人員
	件數	人員	
乘衝	1	1	1
乘衝	2	2	2
乘衝	3	3	3
乘衝	4	4	4
乘衝	5	5	5
乘衝	6	6	6
乘衝	7	7	7
乘衝	8	8	8
乘衝	9	9	9
乘衝	10	10	10
乘衝	11	11	11
乘衝	12	12	12
乘衝	13	13	13
乘衝	14	14	14
乘衝	15	15	15
乘衝	16	16	16
乘衝	17	17	17
乘衝	18	18	18
乘衝	19	19	19
乘衝	20	20	20
乘衝	21	21	21
乘衝	22	22	22
乘衝	23	23	23
乘衝	24	24	24
乘衝	25	25	25
乘衝	26	26	26
乘衝	27	27	27
乘衝	28	28	28
乘衝	29	29	29
乘衝	30	30	30
乘衝	31	31	31
乘衝	32	32	32
乘衝	33	33	33
乘衝	34	34	34
乘衝	35	35	35
乘衝	36	36	36
乘衝	37	37	37
乘衝	38	38	38
乘衝	39	39	39
乘衝	40	40	40
乘衝	41	41	41
乘衝	42	42	42
乘衝	43	43	43
乘衝	44	44	44
乘衝	45	45	45
乘衝	46	46	46
乘衝	47	47	47
乘衝	48	48	48
乘衝	49	49	49
乘衝	50	50	50
乘衝	51	51	51
乘衝	52	52	52
乘衝	53	53	53
乘衝	54	54	54
乘衝	55	55	55
乘衝	56	56	56
乘衝	57	57	57
乘衝	58	58	58
乘衝	59	59	59
乘衝	60	60	60
乘衝	61	61	61
乘衝	62	62	62
乘衝	63	63	63
乘衝	64	64	64
乘衝	65	65	65
乘衝	66	66	66
乘衝	67	67	67
乘衝	68	68	68
乘衝	69	69	69
乘衝	70	70	70
乘衝	71	71	71
乘衝	72	72	72
乘衝	73	73	73
乘衝	74	74	74
乘衝	75	75	75
乘衝	76	76	76
乘衝	77	77	77
乘衝	78	78	78
乘衝	79	79	79
乘衝	80	80	80
乘衝	81	81	81
乘衝	82	82	82
乘衝	83	83	83
乘衝	84	84	84
乘衝	85	85	85
乘衝	86	86	86
乘衝	87	87	87
乘衝	88	88	88
乘衝	89	89	89
乘衝	90	90	90
乘衝	91	91	91
乘衝	92	92	92
乘衝	93	93	93
乘衝	94	94	94
乘衝	95	95	95
乘衝	96	96	96
乘衝	97	97	97
乘衝	98	98	98
乘衝	99	99	99
乘衝	100	100	100

附錄 管船ノ部 水先人 海員審判

八 商船學校

商船學校學生異動及現員

四十一年度

三百五十七

前年比較増	合計	其他	其 務 怠 慢	職 務 規 達 背	法 規 違 背	汽 機 汽 鐘 毀 損	火 災	放 棄 又 ハ 沈 沒	乘 揚	衝 突	事 件 數	免狀行使停止		責不懲戒		合計								
												人員	人員	人員	人員									
二四二	六一七	四九	六	九七	四八	一一	四六	一五二	二〇七	八二	一四六	三八〇	四四	四	五一	三四	一一	四〇	二四九	九六	八一〇	一五〇	七五〇	二五八

受理數中ニハ他管ヨリ移付ノモノヲモ包含ス

地方海員審判所審判事件種類別

四十一年

前年比較増	合計	函館	長崎	大坂	東京	審判所	受理		裁		決		定		消滅	未決
							前年繰越	本年分	免狀停止	免狀停止	責不懲戒	責不懲戒	開始不審判	繼續不審判		
二〇八	三二六	三三	三三	一九七	五八	人員	一〇九	一七六	三九	二二九	一〇七	二二九	七八五	八〇〇	一六〇	一六二
七二	一四一	〇九	〇九	八六	三〇七	人員	一六	一七六	二二	二二九	一〇七	二二九	三三	七三六	一六〇	一六二
一八二	一七六	一〇九	一〇九	一〇六	三三五	人員	八八	一七六	一〇	二二九	一〇七	二二九	五七	一六〇	一六〇	一六二
一八二	一七六	一〇九	一〇九	一〇六	三三五	人員	八八	一七六	一〇	二二九	一〇七	二二九	五七	一六〇	一六〇	一六二

地方海員審判所取扱件數及人員

四十一年

前年比較増	合計	汽鐘毀損	放棄又ハ沈没	事件數	免狀		責不懲戒		合計
					禁止	停止	人員	人員	
二	三	二	二	二	一	一	一	一	二
三	三	一	二	二	一	一	一	一	二
二	三	一	二	二	一	一	一	一	二
二	三	一	二	二	一	一	一	一	二

三百五十六

學科	異動	入學	卒業	退學	死亡	現年度末	年度末		現員
							席上	乘船	
航海科	自費	三九	三八	八	三	四三	六	六	一五八
機	關	三三	三三	二七	二	四七	一	一	二二八
合計	計	一四八	一四〇	一四	五	二二七	一〇五	一〇五	五四七
前年度比較増	計	二五	一四	五	一	三五	二八	二二	五二
×ハ特待生(官費)ナリ									

三百五十八

商船學校學生異動及現員最近十箇年比較

年度	航海科					機關科				
	入學	卒業	退學	死亡	現年度末	入學	卒業	退學	死亡	現年度末
四十一年度	七六	四一	七	三	二九四	七二	三九	二五	一	二五三
四十年度	六四	四一	五	四	二六九	七二	三九	二五	一	二六六
三十九年度	五九	二八	二	六	二七八	五九	二四	二	三	二二六
三十八年度	四八	二五	二	六	二七八	五九	二四	二	三	二二六
三十七年度	四八	二五	二	六	二七八	五九	二四	二	三	二二六
三十六年度	四二	三六	三	三	二六八	二八	一七	一	二	二〇〇
三十五年度	五七	一一	五	五	二三四	三九	三〇	二	二	一五九
三十四年度	六五	七三	四	二	二七九	三五	二〇	五	一	一六一

年度	入學	卒業	退學	死亡	現年度末
三十三年度	二五	三	五	二	二九三
三十二年度	五〇	一九	五	四	二九七

三十七、八兩年度ニ於ケル航海科死亡數ノ多キハ月島丸乘組行衛不明者ニ對シ失踪ノ宣告ヲ爲シタルモノヲ計上セルニ因ル

九 開港

開港港則施行各港出入船舶(石除ク)國籍別

四十一年

國籍	入港		出港		合計	前年比較減
	船數	噸數	船數	噸數		
日本	一、三九三	七九、三三三	一、〇七二	六七、五七一	二、四六五	八三、四
英吉利	四一	五、九八〇	一、〇三三	一〇、三二八	一、〇七四	五、六八
北米合衆國	四三六	二一、一六七	五九五	二七、九二四	一、一八九	一、四七
獨逸	九三	五、七九三	二七	二、七九二	一〇六	一〇七
佛蘭西	四六	二、九七三	一四〇	七、九六二	一九六	一〇七
諾威	五	一一、五六	二二	四、〇四八	二七	二〇
瑞典	三	一〇、三七五	三	一、〇三三	六	六
瑞地利	二	七、四九二	三	七、六七六	五	五
丁抹	二	四、三三二	七	三、六九七	九	八
合計	二、三三三	一〇七、〇三三	二、二二二	一〇七、〇三三	一、一八三	一、一八三

附錄 管船ノ部 開港

三百五十九

Table of shipping statistics for various countries (Japan, Korea, etc.) including ship counts and tonnage. Columns include '國籍', '船種', '船數', '噸數', '前年比較減'.

Table of shipping statistics for various countries (UK, France, etc.) including ship counts and tonnage. Columns include '國籍', '船種', '船數', '噸數', '前年比較減'.

Table of shipping statistics for Korea and other regions, including ship counts and tonnage. Columns include '韓', '合計', '船種', '船數', '噸數', '前年比較減'.

開港港則施行各港出入船舶(航船及內國)十一箇年比較

Table showing annual shipping statistics from 1911 to 1921. Columns include '年', '出港', '入港', '船數', '噸數', '合計'.

十 航路標識

航路標識種類別

種 類	燈				晝				霧 計 笛	種 類	官 設 公 設 私 設 合 計	前 年 末 比 較 增
	燈 臺	燈 船	導 燈	挂 燈	挂 燈	立 浮	陸 標	陸 標				
官設	二二四	五	二	一七	一七	三	一	一	二二	海	一三	
公設	一六	一	一	一	一	一	一	一	一			
私設	一	一	一	一	一	一	一	一	一			
合計	二四〇	七	四	一九	一九	六	三	三	二六	海	二二	
官設	二二四	五	二	一七	一七	三	一	一	二二	海	二二	
公設	一六	一	一	一	一	一	一	一	一			
私設	一	一	一	一	一	一	一	一	一			
合計	二四〇	七	四	一九	一九	六	三	三	二六	海	二二	

四十一年末現在

看 守 及 備 人	合 計		警 號	
	計	計	霧 發 鐘	爆 發 鐘
海	二〇八	一九	四	三
陸	六三	九		
海	二二九	一九	四	三
陸	九	二		
海	二二九	一九	四	三
陸	九	二		
海	二二九	一九	四	三
陸	九	二		
海	二二九	一九	四	三
陸	九	二		
合計	二二九	一九	四	三

「海」ハ從來海軍省所轄トシテ存在セシモ本省年報ニハ昨四十年ヨリ始メテ之ヲ掲載スルコト、ナ
レリ
關東州ニ設置シアル航路標識ハ本省所管ノモノ、ミヲ掲ク

航路標識構造別

四十一年末現在

種 類	官 設				種 類
	燈 臺	燈 船	導 燈	挂 燈	
竹造					
木造	二八	五	一	一	
煉造化	一七				
石造	三六				
鐵造	三七				
コンクリ ト造	二				
木鐵 造及	一				
石鐵 造及	一				
鐵及コン クリト 造	一				
合計	二二九	五	一	一	

附録 管船ノ部 航路標識

種	官	陸	公					私	設	合
			燈	燈	浮	立	標			
竹造										
木造										
石煉										
造化										
石造										
鐵造										
コンクリ										
造										
木鐵										
造及										
石鐵										
造及										
鐵及コン										
造										
合計										

〔海〕ハ從來海軍省所轄トシテ存在セシモ本省年報ニハ昨四十年ヨリ始メテ之ヲ掲載スルコト、ナ
 レリ
 關東州ニ設置シアル航路標識ハ本省所管ノモノ、ミヲ掲ク但シ旅順港老虎尾燈臺白玉山導燈燈高
 燈低ハ休燈中ナルニ因リ本表ニ於テハ之ヲ除ケリ
 導燈ハ高燈低燈ノ構造相異レルヲ以テ本表ニ於テハ之ヲ二基ニ計上セリ

航路標識(燈標燈質及光力別)

四十一年末現在

燈質及光力	不動燈		閃光燈		連閃燈		同轉燈		明暗燈		聯成不動		同轉燈		萬光燈		合計	
	十	十	十	十	十	十	十	十	十	十	十	十	十	十	十	十	十	十
燈臺	三〇	三〇	六	六	四	三	五	二〇	一三	二	一	一	一	一	一	一	一	一
燈竿	五	五																
燈船																		
導燈																		
浮標燈																		
立標燈																		
合計	三五	三五	六	六	四	三	五	二〇	一三	二	一	一	一	一	一	一	一	一
燈臺	二二	二二	三	三	二	一	三	一〇	六	一	一	一	一	一	一	一	一	一
燈竿	一四	一四																
浮標燈																		
立標燈																		
合計	二八	二八	三	三	二	一	三	一〇	六	一	一	一	一	一	一	一	一	一
燈臺	三	三																
合計	八五	八五	三九	三九	四	四	五	二〇	一三	二	一	一	一	一	一	一	一	一
面射光	三、七六三	三、七六三	一〇、〇一〇	一〇、〇一〇	八、三三五	八、三三五	二、六六五	二、六六五	一、四九六	一、四九六	六六一	六六一	五三〇	五三〇	七、九四〇	七、九四〇	七、九四〇	七、九四〇

不動燈トハ一定ノ光力ヲ持續スルモノヲ云ヒ閃光燈トハ單閃光ヲ閃發スルモノニシテ暗黒ノ存
 附録 管船ノ部 航路標識
 三百六十五

航路標識最近十箇年比較

關東州ニ設置シアル航路標識ハ本省所管ノモノ、ミヲ掲ク	合 計	關 東 州	樺 太 州	北 海 道	沖 繩	九州區					計	地 方			
						計	鹿 島	宮 崎	大 分	熊 本			福 岡	佐 賀	長 崎
燈臺	二二	三	一	二	四	二七	五	一	三	四	三	一	二	一〇	燈臺
燈竿	五	一	一	一	一	二	一	一	一	一	一	一	一	一	燈竿
浮標	一	一	一	一	一	一	一	一	一	一	一	一	一	一	浮標
立標	二	一	一	一	一	一	一	一	一	一	一	一	一	一	立標
浮標	一七	一	一	一	一	六	一	一	一	一	一	一	一	一	浮標
立標	一七	一	一	一	一	五	一	一	一	一	一	一	一	一	立標
浮標	二二	一	一	一	一	四	一	一	一	一	一	一	一	一	浮標
立標	三	一	一	一	一	一	一	一	一	一	一	一	一	一	立標
陸標	一	一	一	一	一	一	一	一	一	一	一	一	一	一	陸標
霧笛	二	一	一	一	一	一	一	一	一	一	一	一	一	一	霧笛
鐘	三	一	一	一	一	一	一	一	一	一	一	一	一	一	鐘
燈臺	四	一	一	一	一	一	一	一	一	一	一	一	一	一	燈臺
燈竿	二〇	六	三	三	四	四五	五	一	三	六	二	一	一	一	燈竿
浮標	一六	一	一	一	一	四	一	一	一	三	一	一	一	一	浮標
立標	二	一	一	一	一	二	一	一	一	一	一	一	一	一	立標
浮標	一	一	一	一	一	一	一	一	一	一	一	一	一	一	浮標
立標	一八	一	一	一	一	六	二	一	一	三	一	一	一	一	立標
浮標	八	一	一	一	一	四	一	一	一	一	一	一	一	一	浮標
立標	四〇	一	一	一	一	一〇	一	一	一	一	一	一	一	一	立標
浮標	九九	一	一	一	一	三三	六	二	二	八	二	四	二	二	浮標
立標	三	一	一	一	一	一	一	一	一	一	一	一	一	一	立標
浮標	九	一	一	一	一	一	一	一	一	一	一	一	一	一	浮標
立標	二二	一	一	一	一	二	一	一	一	一	一	一	一	一	立標
計	三三二	六	三	四	四	八〇	一	三	六	六	二〇	二	二	一	計

各年末現在

附錄 管船ノ部 航路標識

官設	種目	維持費	燃料	給料	合計	前年度又ハ前年比較増減
	燈臺	一、九六八〇	三、四八四〇	一、四、三六九	一、八、一三三	八、二二二
	燈竿	二、三六〇	二、六一	一、八二	二、三六〇	三、九五三
	燈船	二、四一五	一、五六	三、三〇	二、四一五	四、四三九
	導燈	一、四	二、四三	四、四	一、四	
	浮標	一、三五	六、八三	二、三二〇	一、三五	
	立標	二、一八九	一、二四七	八、九八	二、一八九	
	陸標	一、四			一、四	
	浮標	一、四			一、四	
	立標	一、四			一、四	
	陸標	一、四			一、四	
	浮標	一、四			一、四	
	立標	一、四			一、四	
	陸標	一、四			一、四	
	合計	二、六、七、七九	三、七、四、三〇	一、八、一、三三	八、二、二、二二	三、九、五、三三

航路標識維持費及標費收入

官設ハ四十四一年度
私設ハ四十四一年度

三百六十九

年	燈臺	燈竿	燈船	導燈	浮標	立標	陸標	浮標	立標	陸標	霧笛	霧鐘	爆發	合計
三十二年	一〇六三	八六												一、〇六三
三十三年	一〇六六	七五												一、〇六六
三十四年	一〇六八	八五												一、〇六八
三十五年	一〇六〇	九五												一、〇六〇
三十六年	一〇六三	〇五												一、〇六三
三十七年	一〇四七	〇三												一、〇四七
三十八年	一〇五三	〇五												一、〇五三
三十九年	一〇七三	〇六												一、〇七三
四十年	一〇八一	三六												一、〇八一
四十一年	一〇九三	四一												一、〇九三
合計	一〇、九、三、三三	一、〇、一、〇、〇												一、一、〇、四、三三

「海」ハ從來海軍省所轄トシテ存在セシモ本省年報ニハ四十年ヨリ始メテ之ヲ掲載スルコト、ナレリ

十一 海事獎勵

種 目	官 設		公 設				私 設				標 費 收 入
	費持維		費持維		費持維		費持維				
	合 計	其 他 諸 費	合 計	其 他 諸 費	給 料	燃 料	修 繕 費	其 他 諸 費	合 計	其 他 諸 費	
燈 臺	二〇六,二〇二	三七,三三三	七,一一一	一〇,五〇〇	九一	四三〇	一〇四	一六七五	二,四二五		
燈 竿	四,三四八	一,五四五	三,七一九								
燈 船	三,四八一	五八〇									
導 燈	三,四五五	五八									
浮 標	四,二二四	一,〇八六	八三四								
立 標	五,六九九	一,三六五	二七二					九			
陸 標											
浮 標			一,二五四								
合 計	三三,四二九	四,九四七	一三,一九〇	一〇,五〇〇	九一	四三〇	一〇四	一,六八四	二,四二五		
前 年 比 較 増	五,四八四	三,三二五	九一四	三,七二				七六〇	一,〇七七		

霧警號ノ維持費ハ燈臺ノ費額中ニ算入セリ

造船獎勵認許竣工船舶詳細表

四十一年度

造船所	船名	船種	總噸數	實馬力	最速	船質	造船種類	推進器種類	機關種類	認許年月	進水年月	竣工年月
大阪鐵工所	撫養丸	汽船	一、八一	一、二〇七	三	鋼製	輕甲板船	單螺旋	三聯成	三十九年七月	二十一年二月	二十一年五月
	勢至丸	同	七九六	五四七	二	同	同	同	同	四十年七月	同	四月
	第二丸	同	八六四	五〇二	二	同	同	同	同	同	同	同
三菱造船所	賀茂丸	同	八、五三三	七、五八二	二六	同	重甲板船	雙螺旋	同	同	同	同
	さくら丸	同	三、二〇四	九、一四八	二	同	輕甲板船	三螺旋	三聯成	三十九年七月	四十年六月	同
	平野丸	同	八、五二〇	八、一四四	一六	同	重甲板船	雙螺旋	三聯成	四十年二月	同	四月
	地洋丸	同	一三、四二六		二〇	同	遊浪甲板船			三十八年七月	三十九年十二月	同
	熱田丸	同	八、五三三	九、〇二二	一七	同	重甲板船	雙螺旋	三聯成	四十年二月	同	同
川崎造船所	三島丸	同	八、五〇〇	八、九二九	一六	同	同	同	同	同	同	同
	宮崎丸	同	八、五〇〇	八、八三三	一六	同	同	同	同	同	同	同

機關ニ關スル事項ノ記載ナキモノハ船體製造ノミニ對シ造船獎勵認許證書ヲ下附シタルモノナリ

造船獎勵認許未竣工船舶詳細表

四十一年度末現在

造船所	船種及船質	計畫總噸數	計畫實馬力	豫定起工年月	豫定竣工年月	認許年月
三菱造船所	鋼製汽船	八六〇	七三〇	四十一年十月	四十一年十二月	四十一年二月
同	同	六〇〇	三九〇	四十一年十月	四十一年十月	四十一年十月
同	同	六〇〇	三九〇	四十一年一月	四十一年一月	四十一年一月
同	同	六〇〇	三九〇	四十一年五月	四十一年四月	四十一年三月
同	同	九二五	三九〇	四十一年三月	四十一年三月	四十一年三月
同	同	九二五	三五〇	四十一年六月	四十一年六月	四十一年六月
同	同	一三、七〇〇	一六、五〇〇	同	同	同
同	同	三、二〇〇	七、〇〇〇	同	同	同
同	同	六、〇〇〇	四、五〇〇	同	同	同
同	同	六、〇〇〇	四、五〇〇	同	同	同
同	同	六、〇〇〇	四、五〇〇	同	同	同
同	同	九九〇	五〇〇	同	同	同
同	同	七八〇	五〇〇	同	同	同

航海獎勵認許船舶詳細表

四十一年度

船舶所有者	船名	總噸數	最強速力	船齡	製造地名	認許年月
芝罘丸	錫蘭丸	一九三三	三	五年五月	長崎	四十一年四月
同	同	五〇六八	四	四年七月	同	同

東洋汽船株式會社										大阪商船株式會社										日本郵船株式會社									
劍山丸	萬田丸	武洋丸	地洋丸	武洋丸	天洋丸	相洋丸	大智丸	大信丸	基隆丸	大禮丸	基隆丸	撫養丸	大信丸	長春丸	熱田丸	三島丸	新瀨丸	芝罘丸	平野丸	伊豫丸	丹後丸	賀茂丸							
四二八	四五五	五一五	一三四	一四二	一四二	一四二	一四二	一四二	一四二	一四二	一四二	一四二	一四二	一四二	一四二	一四二	一四二	一四二	一四二	一四二	一四二	一四二	一四二						
三九	三六	三一	〇一	〇一	〇一	〇一	〇一	〇一	〇一	〇一	〇一	〇一	〇一	〇一	〇一	〇一	〇一	〇一	〇一	〇一	〇一	〇一	〇一						
年	年	年	年	年	年	年	年	年	年	年	年	年	年	年	年	年	年	年	年	年	年	年	年						
五月	十月	四月	一月	一月	一月	一月	一月	一月	一月	一月	一月	一月	一月	一月	一月	一月	一月	一月	一月	一月	一月	一月	一月						
同	同	英	長	英	長	英	大	長	英	長	英	大	長	大	長	神	同	同	同	同	同	同	同						
國崎國崎國'阪崎國崎國阪崎阪崎戶																													
同	同	同	同	同	同	同	同	同	同	同	同	同	同	同	同	同	同	同	同	同	同	同	同						
五月	四月	三月	十二月	八月	五月	四月	三月	二月	十二月	十月	七月	五月	同	三月	同	十二月	同	十二月	九月	八月	七月	七月	七月						

船舶所有者	船名	總噸數	最強速力	船齡	製造地名	認許年月
三井物産合名會社	富士山丸	二〇四三	三	十一年十一月	英	四十一年十月
	愛宕山丸	二〇四三	三	十年十月	同	同 十二月
	萬田山丸	四、五五一	三	七年九月	同	四十二年三月
	大治丸	二、七九八	三	六年一月	崎	四十一年四月
	若松丸	二、七七八	三	七年二月	同	四十二年三月
三菱合資會社	大治丸	二、七九八	三	七年	同	同 同

*ハ本年度末ニ於テ航海獎勵認許證書ヲ受有スルモノナリ

十二 命令航路

線路	線路ニ供スル船舶及發航	寄港地	命令期間	受命者
歐洲線	總噸數六千噸以上最強速力一時間十四海里以上ノ船舶十二艘ヲ用テ毎二週一回積込「アントワープ」雙方ヲ發航ス	往航ハ神戸、門司、香港、新嘉坡、「ペナン」、「コロンボ」、「蘇西」、「ポルトサイド」、「馬耳塞、倫敦」、「アントワープ」及「ミッドルスポロー」ニ寄港ス 復航ハ倫敦、「ポルトサイド」、「蘇西、新嘉坡、香港及神戸」ニ寄港ス 但シ往航門司ノ寄港ヲ省略シ復航「コロンボ」ニ寄港スルコトヲ得	三十三年一月ニ始リ 四十二年十二月ニ終ル	日本郵船株式會社
遞信省命令航路				
四十一年度末現在				

「シヤトル」線	桑 港 線	濠 洲 線	
<p>總噸數六千噸以上最速力一時間十五海里以上ノ船舶三艘ヲ用并毎四週一回香港「シヤトル」駁方ヲ發船ス</p>	<p>總噸數六千噸以上最速力一時間十七海里以上ノ船舶三艘ヲ用并毎四週一回以上一箇年通シテ十四航海トシ香港桑港雙方ヲ發船ス</p>	<p>總噸數三千五百噸以上最速力一時間十六海里以上ノ船舶三艘ヲ用并毎四週一回以上一箇年通シテ十三回以上發船ス</p>	<p>上海漢口線 總噸數二千噸以上最速力一時間十一海里以上ノ船舶六艘ヲ用并毎年三月ヨリ十一月マテ九箇月間ハ毎週四回以上十二月ヨリ翌年二月マテ三箇月間ハ毎週六回以上一箇年通シテ九十二回以上發船ス 漢口宜昌線 總噸數千五百噸以上最速力一時間十海里以上ノ船舶二艘ヲ用并毎年四月ヨリ九月マテ六箇月間ハ毎月六回以上十月ヨリ翌年三月マテ六箇月間ハ毎月四回以上一箇年通シテ六十回以上發船ス</p>
<p>東廻(橫濱「シヤトル」)ハ往復トモ「ゲネクトリヤ」ニ寄港スルコトヲ得 西廻(橫濱香港)ハ往復神戸、門司ニ復航神戸ニ寄港ス但シ往復門司ノ寄港ヲ省略シ復航門司ニ寄港スルコトヲ得</p>	<p>東廻(橫濱桑港)ハ往復トモ「ホル、」ニ寄港ス 西廻(橫濱香港)ハ往復トモ神戸、長崎、上海ニ寄港ス</p>	<p>橫濱「メルボルン」間 往復トモ神戸、長崎、香港、「マニラ」、「サースデー」島、「ダウンスザル」、「ブリスベン」、「シドニー」ニ寄港ス但シ往復ニハ門司ニ寄港スルコトヲ得</p>	<p>上海漢口間 往復トモ鎮江、南京、蕪湖及九江ニ寄港ス但シ通州、張黃港、江陰、天星橋、儀徵、大通、安慶、湖口、武穴、蕪州、黃石港、及黃州ニ停船スルコトヲ得 漢口宜昌間 往復トモ沙市ニ寄港ス但シ新堤及岳州ニ停船スルコトヲ得</p>
<p>三十四年十一月ニ始リ四十二年十二月ニ終ル</p>	<p>三十三年一月ニ始リ四十二年十二月ニ終ル</p>	<p>四十一年四月ニ始リ四十六年三月ニ終ル</p>	
<p>同</p>	<p>東洋汽船株式會社</p>	<p>日本郵船株式會社</p>	

線路	線路ニ供スル船舶及發航	寄港地	命令期間	受命者
清國航路	<p>上海蘇州線 總噸數八噸以上最快速力一時間五海里以上ノ曳船用汽船三艘及總噸數十五噸以上ノ被曳船用船三艘ヲ用キ毎月二十五回以上一年期間三百回以上發船ス</p> <p>上海杭州線 總噸數八噸以上最快速力一時間五海里以上ノ曳船用汽船四艘及總噸數十五噸以上ノ被曳船用船四艘ヲ用キ毎月二十五回以上一年期間三百回以上發船ス</p> <p>蘇州杭州線 總噸數八噸以上最快速力一時間五海里以上ノ曳船用汽船四艘及總噸數十五噸以上ノ被曳船用船四艘ヲ用キ毎月二十五回以上一年期間三百回以上發船ス</p> <p>鎮江清江浦線 總噸數八噸以上最快速力一時間五海里以上ノ曳船用汽船三艘及總噸數十五噸以上ノ被曳船用船三艘ヲ用キ毎月十回以上一年期間百二十回以上發船ス</p> <p>漢口湘潭線 總噸數九百噸以上最快速力一時間七海里以上ノ船舶二艘ヲ用キ毎月八回以上一年期間六十四回以上發船ス但シ減水期ハ航行ヲ停止シ又ハ航行度數ヲ減少スルコトヲ得此場合ニ於テハ相當ノ方法ニ依リ毎月三回以上城陵磯長沙雙方ニ船便ヲ通ス</p> <p>漢口常德線 總噸數九百噸以上最快速力一時間七海里以上ノ船舶一艘ヲ用キ毎月二回以上一年期間十二回以上發船ス但シ減水期ハ航行ヲ停止シ又ハ航行度數ヲ減少スルコトヲ得</p> <p>鄱陽湖線 汽船一艘ヲ用キ毎月二回以上一年期間十二回以上發船ス但シ減水期ハ航行ヲ停止シ又ハ航行度數ヲ減少スルコトヲ得</p>	<p>上海蘇州間</p> <p>上海杭州間 嘉善、嘉興ニ停船スルコトヲ得</p> <p>蘇州杭州間 平望、南潯及湖州ニ停船スルコトヲ得</p> <p>鎮江清江浦間 揚州、高郵、寶應及淮安ニ停船スルコトヲ得</p> <p>漢口湘潭間 往復トモ長沙ニ寄港ス但シ寶塔州、新堤、城陵磯、岳州府、廣林潭、湘陰、陵吉口及靖港ニ停船スルコトヲ得</p> <p>漢口常德間 寶塔州、新堤、城陵磯及岳州府ニ停船スルコトヲ得</p> <p>九江南昌間 吳城ニ停船シ又航行ヲ吳城ニ停ムルコトヲ得</p>	<p>四十年四月ニ始リ 四十五年三月ニ終リ</p>	<p>日清汽船株式會社</p>

線路	線路ニ供スル船舶及發航	寄港地	命令期間	受命者
附錄 管船ノ部 命令航路	<p>上海線 總噸數二千五百噸以上最快速力一時間十四海里以上ノ船舶三艘及附屬船三艘ヲ用キ每週二回以上一年期間百回以上發船ス</p> <p>北清線 總噸數千四百噸以上最快速力一時間十二海里以上ノ船舶四艘ヲ用キ每週一回以上一年期間三十九回以上發船ス</p> <p>本線ノ附屬線橫濱牛莊線ニハ附屬船二艘ヲ用キ每週一回以上一年期間十六回以上發船ス</p>	<p>橫濱上海間 往復トモ神戸門司(又ハ下關)及長崎ニ寄港ス</p> <p>神戸牛莊間 往復トモ門司(又ハ下關)芝罘及天津(又ハ大沽)ニ寄港シ又ニ航海ニ一回宛往航復航交互ニ長崎ニ寄港ス但シ冬期牛莊結氷ノ場合ハ航海ヲ天津(又ハ大沽)ニ止メ牛莊並ニ天津(又ハ大沽)共ニ結氷ノ場合ハ航海ヲ停止スルコトヲ得</p> <p>附屬線橫濱牛莊線ハ往航橫濱ヲ發シ四日市、神戸、門司(又ハ下關)、仁川、大連及天津(又ハ大沽)ニ寄港シテ牛莊ニ著シ復航牛莊ヲ發シ大連、門司(又ハ下關)及神戸ニ寄港シテ橫濱ニ著ス但シ冬期牛莊結氷</p>		

線路	船舶及發航	寄港地	命令期間	受命者
東洋近海航路	<p>韓國北清線 總噸數千四百噸以上最速力一時間十二海里以上ノ船舶一艘ヲ用テ每四週一回以上一年期間十三回以上發船ス</p> <p>浦羅新德線 總噸數千四百噸以上最速力一時間十二海里以上ノ船舶一艘ヲ用テ每四週一回以上一年期間十三回以上發船ス</p> <p>本州北海運送線 總噸數七百噸以上最速力一時間十海里以上ノ船舶二艘ヲ用テ毎日一回以上一年期間三百六十五回以上發船ス</p> <p>本線ノ附屬線青森函館線ニハ附屬船二艘ヲ用テ前項ノ航路ニ補充使用スル場合ノ外青森函館雙方ヲ毎日發船ス</p>	<p>ノ場合ハ航海ヲ天津(又ハ大沽)ニ止メ牛莊(又ハ天津)又ハ大沽共ニ結氷ノ場合ハ航海ヲ停止スルコトヲ得又通信大臣ノ命令アルトキハ復航四日市ニ寄港ス</p> <p>神戸牛莊間 往航神戸ヲ發シ門司(又ハ下關)、長崎、釜山、仁川、大連及天津(又ハ大沽)ニ寄港シテ牛莊ニ著シ復航牛莊ヲ發シ大連、仁川、釜山、長崎及門司(又ハ下關)ニ寄港シテ神戸ニ著ス但シ冬期牛莊結氷ノ場合ハ航海ヲ天津(又ハ大沽)ニ止メ牛莊(又ハ天津)又ハ大沽共ニ結氷ノ場合ハ秦皇島ニ寄港ス</p> <p>神戸浦羅新德間 往復トモ門司(又ハ下關)、長崎、釜山及元山ニ寄港ス但シ冬期ハ航海ヲ元山ニ止ムルコトヲ得</p> <p>青森室蘭間 往復トモ函館ニ寄港ス</p>	<p>四十年十月ニ始リ 四十五年三月ニ終ル</p>	日本郵船株式會社

大連線	日本海航路	寄港地	命令期間	受命者
<p>總噸數千五百噸以上最速力一時間十三海里以上ノ船舶四艘ヲ用テ每週二回以上一年期間四百回以上發船ス</p> <p>九春古丹線 總噸數七百噸以上最速力一時間十海里以上ノ船舶二艘ヲ用テ四月三回以上五月ヨリ十一月マテ七箇月間ハ毎月五回以上十二月二回以上一年期間四十回以上發船ス</p> <p>浦羅新德直航線 總噸數二千噸以上最速力一時間十四海里以上ノ船舶一艘ヲ用テ每週一回以上一年期間四十八回以上發船ス</p> <p>浦羅新德廻航線 總噸數千四百噸以上最速力一時間十一海里以上ノ船舶一艘ヲ用テ毎年十一月及三月ハ毎月二回以上十二月及二月ハ毎月一回以上甲線、四月ヨリ十月マテ毎月一回以上乙線ハ四月以上乙線ハ八月以上發船ス</p>	<p>函館九春古丹(大泊)間 往航函館ヲ發シ小樽、九春古丹及「マウカ」ニ寄港シテ九春古丹ニ著シ復航九春古丹ヲ發シ小樽ニ寄港シテ函館ニ著ス</p> <p>致賀浦羅新德間 小樽浦羅新德間 甲線ハ小樽ヲ發シ浦羅新德、小樽及函館ニ寄港シテ小樽ニ著ス 乙線ハ小樽ヲ發シ浦羅新德、七尾及新潟ニ寄港シテ小樽ニ著ス 但シ甲線ニ於テハ青森、乙線ニ於テハ伏木ニ寄港スルコトヲ得</p>	<p>四十年四月ニ始リ 四十五年三月ニ終ル</p>	日本郵船株式會社	
		同		大阪商船株式會社

附錄 管船ノ部 命令航路

寄港補助	寄港地	發航及寄港	命令期間	受命者
木	浦	神戸又ハ大阪發航ノ船舶ヲ以テ每週一回以上通シテ五十二回以上寄港ス		

四十一年度末現在

寄港地	發航及寄港	命令期間	受命者
群島 仁川 鎮南 安東	神戶又ハ大阪發航ノ船舶ヲ以テ每週一回以上通シテ五十二回以上寄港ス 同 同每週三回以上通シテ十八回以上寄港ス 同每週一回以上通シテ十四回以上寄港ス	四十一年三月ニ始ル	大阪商船株式會社
大連 安東	芝罘發航ノ船舶ヲ以テ毎月四回以上寄港ス	同	阿波國共同汽船株式會社
釜山 元山 鏡津 清雄	下關發航ノ船舶ヲ以テ每週一回以上通シテ十七回以上及別ニ附屬船一艘ヲ備ヘ毎六週一回以上通シテ八回以上寄港ス 同 同 同 同	同	原田十次郎

三百八十

官廳線路	地方廳命令航路	船線發航及寄港地	命令期間	受命者
		函館網走提提線 總噸數千噸以上最速力一時間十一海里以上ノ汽船三艘ヲ用ウ而シテ其ノ發航等ハ左ノ如シ		
			四十一年度末現在	

官廳線路	地方廳命令航路	船線發航及寄港地	命令期間	受命者
		函館提提(紗那)間 毎月三回發船シ往復トモ釧路、根室ニ往航又ハ復航留別ニ五月ヨリ十一月マテ毎月二回十二月一回往航又ハ復航乳香路、斜古丹ニ五月ヨリ十月マテ毎月一回往航又ハ復航藥取ニ五月、七月、八月、九月、十一月各一回往航又ハ復航内保ニ六月、九月各一回往航又ハ復航床丹ニ寄港ス但シ十二月及一月ニ於テ各一回往復トモ釧路、根室ニ往航又ハ復航瀬石、乳香路、斜古丹ニ寄港シ其ノ航海ヲ單冠ニ止ム	四十一年十月ニ始ル 四十三年三月ニ終ル	日本郵船株式會社
		函館網走間 毎月三回發船シ往復トモ釧路、厚岸、霧多布、根室ニ四月ヨリ十二月マテ毎月一回往航又ハ復航泊ニ五月ヨリ十一月マテ毎月三回十二月二回往航又ハ復航羅臼ニ四月一回五月ヨリ十一月マテ毎月三回往航又ハ復航斜里ニ寄港ス		
		函館根室間 六月ヨリ九月マテ毎月二回發船ス 右ノ内函館提提間ハ十二月ヨリ四月マテ十二回函館網走間ハ十二月ヨリ四月マテ十三回ハ航海ヲ根室ニ止メ又一月ヨリ三月マテ毎月一回函館提提間若ハ函館網走間ノ航海ヲ釧路ニ止ムルコトヲ得		
		小樽稚内線 總噸數七百噸以上最速力一時間十海里以上ノ汽船二艘ノ外豫備船トシテ總噸數五百噸以上最速力一時間十海里以上ノ汽船一艘ヲ用テ四月ヨリ十一月マテ毎月五回十二月ヨリ三月マテ毎月三回發船シ往復トモ増毛、燧尻、天賣、鬼島、鷺泊、香深ニ四月ヨリ九月マテ毎月二回往復トモ留萌ニ寄港ス		

附錄 管船ノ部 命令航路

三百八十一

官 廳	線 路	船 路 二 供 ス ル 船 地	命 令 期 間	受 命 者
北海道廳	北海道航路	<p>氷結又ハ流水其ノ他避クヘカラサル事故ノ爲メ通航スル船ハサルトキハ函館網走線ニ於テハ根室ヲ花咲ニ紗那ヲ別飛ニ留別内保ヲ單冠ニ網走ヲ「ボンモイ」ニ斜里ヲ「チツブトマリ」ニ小樽稚内線ニ於テハ稚内ヲ坂ノ下ニ換フルコトヲ得</p> <p>小樽網走線 總噸數七百噸以上最速力一時間十海里以上ノ汽船二艘ヲ用テ四月ヨリ十月マテ毎月七回十一月六回十二月二回發船シ往復トモ稚内、枝幸、雄武、紋別、湧別、常呂ニ四月ヨリ十月マテ毎月二回十一月三回往復トモ興部、斜里ニ十二月一回往復トモ興部ニ寄港ス</p> <p>小樽天鹽線 總噸數三百噸以上最速力一時間十海里以上ノ汽船二艘ヲ用テ四月ヨリ十月マテ毎月四回十一月三回十二月ヨリ三月マテ毎月二回發船シ往復トモ増毛、留萌、苫前、初山別、遠別ニ九月ヨリ三月マテ毎月一回往航又ハ復航鬼脇若ハ鷺泊ニ寄港ス</p> <p>石狩川線 總噸數三十噸以上最速力一時間六海里以上ノ汽船二艘及淀川船十艘小廻船三艘ヲ用テ而シテ其ノ發航等ハ左ノ如シ</p> <p>江別石狩間 四月二回五月ヨリ十一月マテ毎月四回發船シ往復トモ沢戸、「ビトイ」、當別太ニ寄港ス</p>	<p>同</p> <p>同</p> <p>四十年四月ニ始リ 四十三年三月ニ終ル</p>	<p>阿部久四郎</p> <p>藤山要吉</p> <p>日本郵船株式會社</p>

<p>江別月形間 四月八回五月ヨリ十一月マテ毎月十三回發船シ往復トモ砂濱、幌向、下通布、上通布、美唄通布、美唄、狐森、枯木ニ寄港ス</p> <p>月形札内間 四月二回五月ヨリ十一月マテ毎月四回發船シ往復トモ札比内、晚生内ニ寄港ス</p> <p>函館大津線 總噸數三百噸以上最速力一時間十海里以上ノ汽船一艘及總噸數二百七十噸以上最速力一時間八海里以上ノ汽船一艘ヲ用テ四月ヨリ六月マテ毎月四回七月ヨリ十二月マテ毎月六回一月ヨリ三月マテ毎月四回發船シ往復トモ浦河及廣尾ニ寄港ス但シ乘客貨物ノ都合ニ依リ往航又ハ復航ノ寄港ヲ省クコトヲ得</p> <p>根室近海線 總噸數九十噸以上最速力一時間以上七海里以上ノ汽船一艘ノ外豫備船トシテ總噸數八十噸以上最速力一時間七海里以上ノ汽船一艘ヲ用テ而シテ其ノ發航等ハ左ノ如シ</p> <p>根室色丹間 四月一回五月ヨリ十一月マテ毎月二回發船シ往航又ハ復航水島島、男留島、志發島、多樂島ニ寄港ス</p> <p>根室白糠泊間 四月一回五月ヨリ十一月マテ毎月二回發船シ往航又ハ復航東湧、瀨石、植内、乳呑路ニ寄港ス</p> <p>根室羅臼間 四月一回五月ヨリ十一月マテ毎月二回發船シ往復トモ標津ニ往航又ハ復航別海、春別、薰別、崎無異ニ寄港ス</p>	<p>同</p>	<p>金森合名會社</p>
<p>同</p>	<p>同</p>	<p>四十三年十月ニ始リ 四十三年三月ニ終ル</p> <p>四十川直松 中陣喜之助</p>

官 廳	線 路	船 路 及 供 寄 港 地 船	命 令 期 間	受 命 者
	小笠原島線	<p>函館網棚線 總噸數百八十噸以上最速力一時間八海里以上ノ汽船一艘ヲ用テ四月ヨリ十月マテ毎月五回十一月ヨリ三月マテ毎月三回發船シ往復トモ福島、吉岡、福山、江差、熊石、久遠、釣掛ニ四月ヨリ三月マテ毎月三回往航又ハ復航大樽ニ寄港ス又臨時壽都、岩内及青森ニ寄港スルコトヲ得</p> <p>根室泊間 四月二回五月ヨリ十一月マテ毎月四回發船シ四月一回五月ヨリ十一月マテ毎月二回往航又ハ復航秩別(古丹樽)ニ寄港シ其ノ他ハ往復トモ直航ス</p>	四十一年四月ニ始リ 四十三年三月ニ終ル	山本厚三
	父島等島線	<p>父島等島線 四間以上ノ小廻船一艘ヲ用テ父島ニ見港ヨリ聲島南濱ニ毎月一回發船シ四月、六月、八月、十月、十二月及二月ハ聲島及聲島發港ニ往復トモ寄港シ五月、七月、九月、十一月、一月及三月ハ往復トモ聲島發港ニ寄港ス</p> <p>父島母島線 四間以上ノ小廻船一艘ヲ用テ父島ニ見港ヨリ母島沖港ニ毎月二回一年二十四回發船ス但シ毎月一回復航母島北港ニ寄港ス</p> <p>母島姪島線 三間以上ノ小廻船一艘ヲ用テ母島沖港ヨリ姪島西港ニ毎月一回一年十二回發船シ往航姉島北濱、妹島北濱ニ寄港ス</p> <p>父島硫黃列島線 七間三尺以上ノ小廻船一艘ヲ用テ父島ニ見港ヨリ硫黃島ニ四月、八月、十一月、二月各一回一年四回發船シ往復トモ母島沖村及北硫黃島ニ寄港ス</p> <p>總噸數百噸以上ノ汽船一艘ヲ用テ其ノ發航等ハ左ノ如シ但シ大島線ハ總噸數八十噸以上ノ汽船ヲ用ウルコトヲ得</p> <p>御藏島線 東京ヨリ御藏島ニ毎月一回一年十二回發船シ往復トモ大島、利島、新島、神津島及三宅島ニ寄港ス但シ利島ハ往航又ハ復航ノ寄港ヲ一回省クコトヲ得</p> <p>三宅島線 下田ヨリ三宅島ニ一年六回發船シ往航新島ニ復航式根島及新島ニ寄港ス</p> <p>大島線 東京ヨリ大島ニ毎月二回一年二十四回發船ス</p>	同	淺沼丈之助

東京府	小笠原島線	伊豆諸島航路	同	東京灣汽船株式會社
	各離島線	<p>父島等島線 四間以上ノ小廻船一艘ヲ用テ父島ニ見港ヨリ母島沖港ニ毎月二回一年二十四回發船ス但シ毎月一回復航母島北港ニ寄港ス</p> <p>母島姪島線 三間以上ノ小廻船一艘ヲ用テ母島沖港ヨリ姪島西港ニ毎月一回一年十二回發船シ往航姉島北濱、妹島北濱ニ寄港ス</p> <p>父島硫黃列島線 七間三尺以上ノ小廻船一艘ヲ用テ父島ニ見港ヨリ硫黃島ニ四月、八月、十一月、二月各一回一年四回發船シ往復トモ母島沖村及北硫黃島ニ寄港ス</p> <p>總噸數百噸以上ノ汽船一艘ヲ用テ其ノ發航等ハ左ノ如シ但シ大島線ハ總噸數八十噸以上ノ汽船ヲ用ウルコトヲ得</p> <p>御藏島線 東京ヨリ御藏島ニ毎月一回一年十二回發船シ往復トモ大島、利島、新島、神津島及三宅島ニ寄港ス但シ利島ハ往航又ハ復航ノ寄港ヲ一回省クコトヲ得</p> <p>三宅島線 下田ヨリ三宅島ニ一年六回發船シ往航新島ニ復航式根島及新島ニ寄港ス</p> <p>大島線 東京ヨリ大島ニ毎月二回一年二十四回發船ス</p>	同	東京灣汽船株式會社

官廳線路	船線航及寄港地	命令期間	受命者
島根縣 隱岐國航路	<p>登簿噸數百噸以上ノ汽船二艘以上ヲ用テ四月ヨリ十月マテ七箇月間ハ毎月十回以上十一月ヨリ三月マテ五箇月間ハ毎月六回以上一一年期間百回以上發船ス</p> <p>甲 隱岐國西郷ヲ發シ津戶、菱、別府、浦郷、知夫、崎、出雲國美保關ヲ經テ伯耆國境ニ到リ復航同上ノ各港ヲ經テ西郷ニ歸港ス</p> <p>乙 隱岐國西郷ヲ發シ知々井及出雲國美保關ヲ經テ伯耆國境ニ到リ復航美保關及知々井ヲ經テ西郷ニ歸港ス</p>	四十年四月ニ始リ 四十三年三月ニ終ル	隱岐汽船株式會社
鹿兒島縣 各離島線	<p>大島郡各離島線 登簿噸數二百五十噸以上ノ汽船一艘ヲ用テ毎月二回以上一一年期間二十四回以上發船ス</p> <p>甲 名瀬港ヨリ赤水名港ヲ經テ喜界島渡位ニ早町港ニ到リ赤水名港ヲ經テ名瀬港ニ歸港ス但シ天候ノタメ喜界島ノ内兩港ニ寄港シ能ハサルトキハ其一港ニ止ムルコトヲ得</p> <p>乙 名瀬港ヨリ宇檢方田檢港、西方久慈港、東方古仁屋港、徳ノ島津港、山港、平土野港、沖水真部島伊和港ノ内一港及小米港、與論島赤佐港ノ内一港ニ到リ歸港前航路ヲ經テ順次名瀬港ニ歸港ス但シ天候ノタメ徳ノ島ノ内三港及沖水真部島ノ内三港ニ寄港シ能ハサルトキハ其一港又ハ二港ニ止ムルコトヲ得</p> <p>川邊十島線 登簿噸數百五十噸以上ノ汽船一艘ヲ用テ名瀬</p>	同	大洋商船株式會社

沖繩縣	先島線	各離島線
港ヨリ竹島ニ毎月一回以上一一年期間十二回以上發船シ往復トモ寶島、惡石島、諏訪島、平島、臥蛇島、中之島、口之島、黒島、硫黃島ニ寄港ス	登簿噸數二百五十噸以上ノ汽船一艘ヲ用テ那霸港ヨリ宮古島、八重山島(西表島ヲ包含ス)毎月一回以上一一年期間十二回以上與那國島ニ一一年期間一回以上航海ス	登簿噸數八十噸以上ノ汽船一艘ヲ用テ那霸港ヨリ久米島、本部、名護ニ二箇月三回以上一一年期間十八回以上慶良間島、粟國島、渡名喜島、伊平屋島、伊江島ニ毎月一回以上一一年期間十二回以上航海ス
同	四十年四月ニ始リ 四十四年三月ニ終ル	廣運株式會社
同	同	鹿兒島郵船株式會社

十三 保護會社及團體

航業會社收入及支出

種目	日本郵船株式會社			大阪商船株式會社			東洋汽船株式會社			株式會社
	自四十七年九月	自三十九年九月	自三十八年九月	四十一年	四十年	三十九年	四十一年	四十年	三十九年	
資本金總額	3,000,000	3,000,000	3,000,000	1,000,000	1,000,000	1,000,000	1,000,000	1,000,000	1,000,000	株式會社
拂込額	3,000,000	3,000,000	3,000,000	1,000,000	1,000,000	1,000,000	1,000,000	1,000,000	1,000,000	株式會社
荷物運賃	1,000,000	1,000,000	1,000,000	1,000,000	1,000,000	1,000,000	1,000,000	1,000,000	1,000,000	株式會社

附錄 管船ノ部 保護會社及團體

種目	收入				
	合	其	利	雜	寄
補助金	20,000				
會助金	19,919				
寄附金	2,757				
雜收入					
其他	4,266				
合計	44,942				

帝國水難救濟會收入及支出

差引	支出					
	合	其	海	寄	預	國
施療費	20,366					
病院費						
國後丸支						
預後丸支						
寄宿所支						
海員獎勵	3,979					
其他	4,555					
合計	28,900					

種目	收入									
	合	其	國	病	寄	雜	資	會	臨	惠
補助金	5,000									
附助金	10,826									
寄附金	3,361									
臨時寄附金	11,551									
會費										
資產										
雜收入										
病院料	16,497									
國後丸收	115,904									
其他	30,334									
合計	283,928									

差 引	支 出		種 目
	合 計	支 出	
不足			四十一年度
六七〇	四三三六六	一八,三七八	本部及地方部費
		二六,三三五	事業擴張費
		一,四〇〇	委員費
		一,〇八八	救難所費
		五三三	救難合費
		三,一六八	總會費
		四,四〇〇	建築費
		一六二	開所費其ノ他
		五〇,九五六	合計
		二八,八八二	四十年度
		一〇,八九〇	本部及地方部費
		九,一五五	事業擴張費
		一八,三三三	委員費
		一五,〇一八	救難所費
		六五八	救難合費
		七,〇八三	總會費
		五,六〇二	建築費
		二,八三三	開所費其ノ他
		一,五〇三	合計
		六八,一〇七	三十九年度
		二八,五七七	本部及地方部費

明治四十三年三月十四日印刷
 同 年三月十七日發行

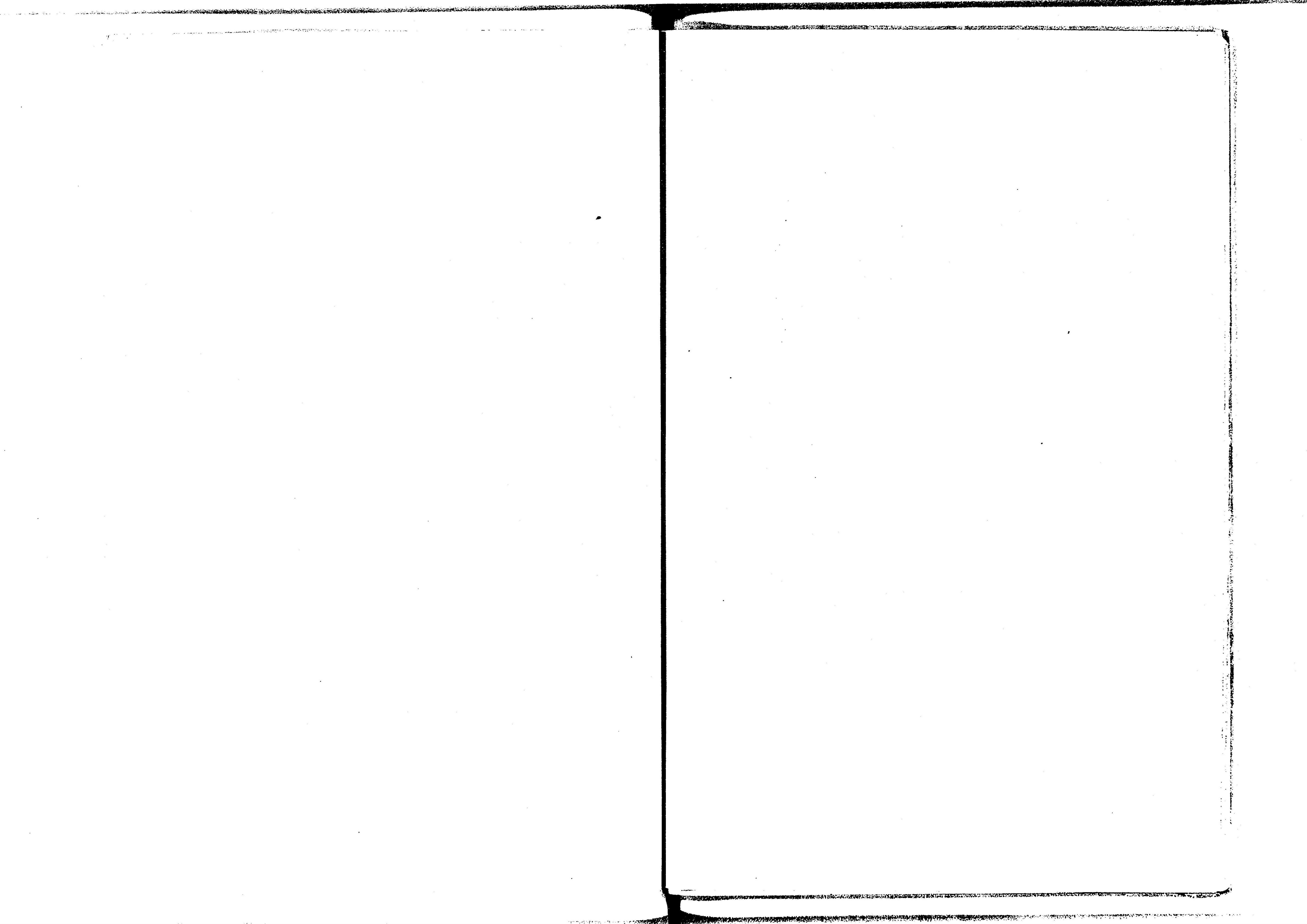
遞信大臣官房

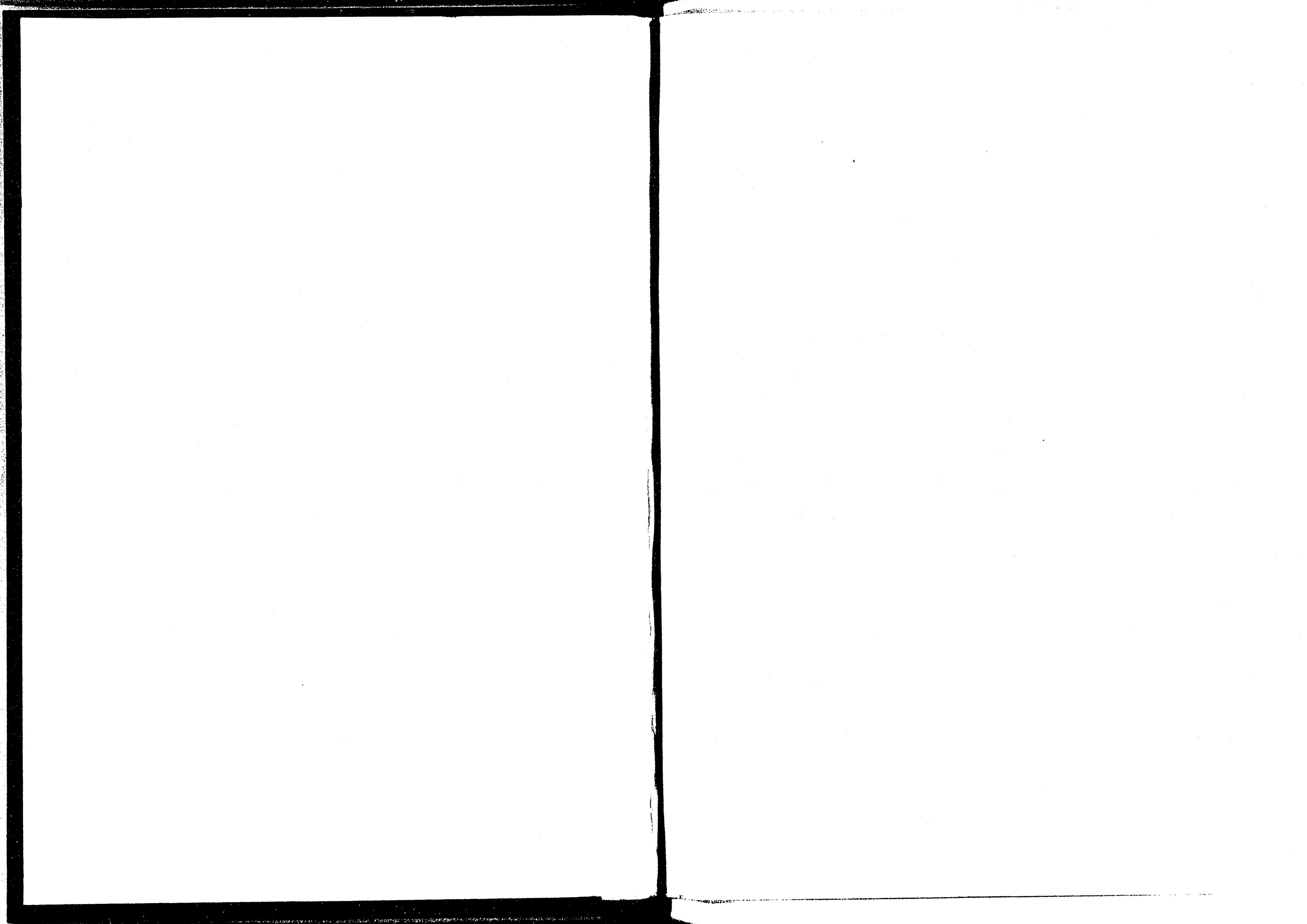
印刷者 小川 邦 孝

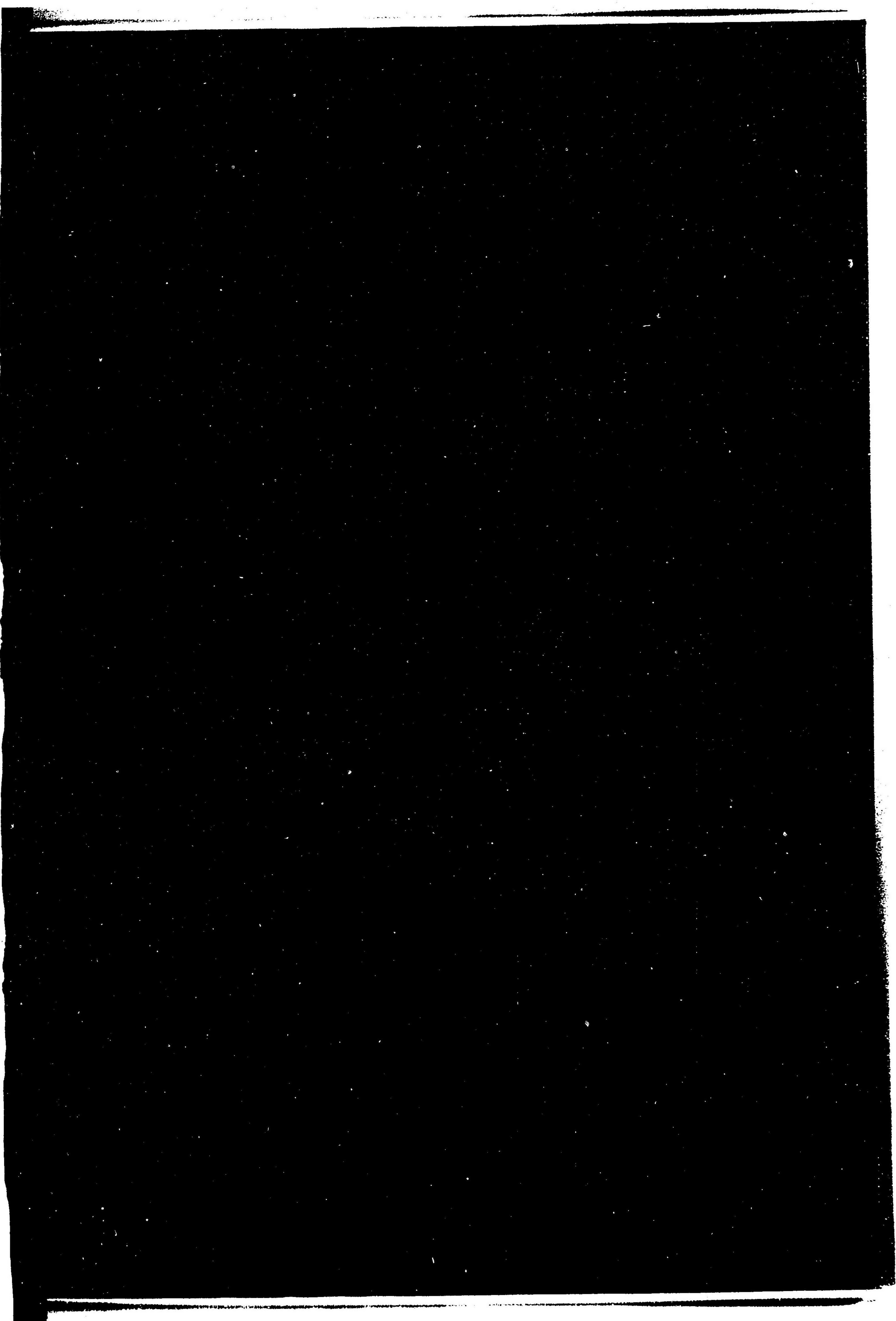
東京市京橋區龍山町七番地

印刷所 東京製本合資會社

東京市京橋區龍山町七番地







14.4
77

Ⓜ

045115-022-1

14.4-77

逓信省年報

第1-25 (明治19-43年度)

逓信省

M22-45

BDP-0339

