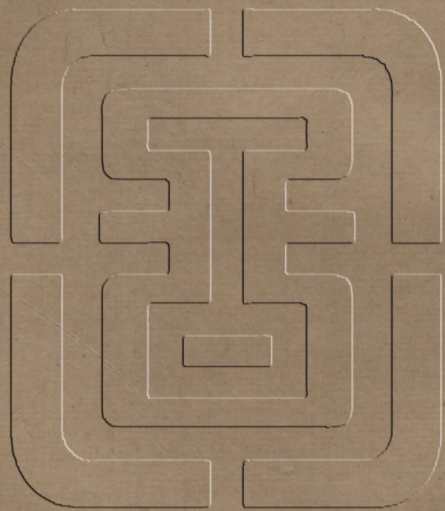


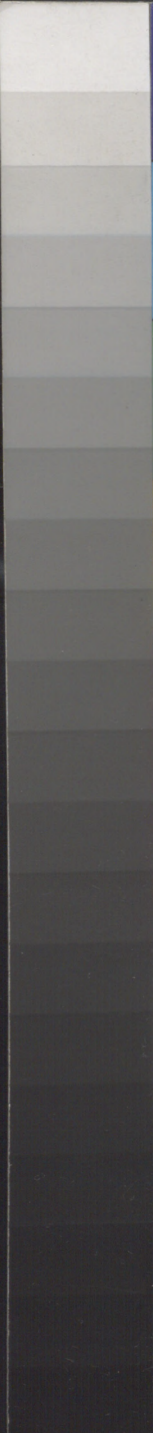
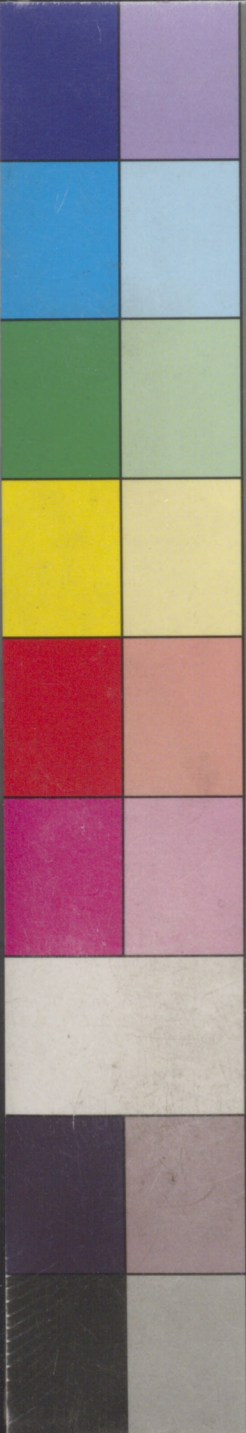


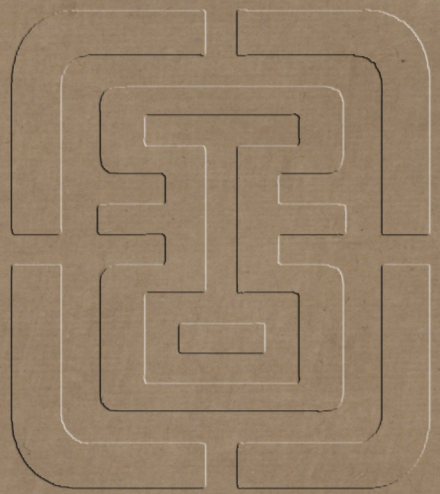
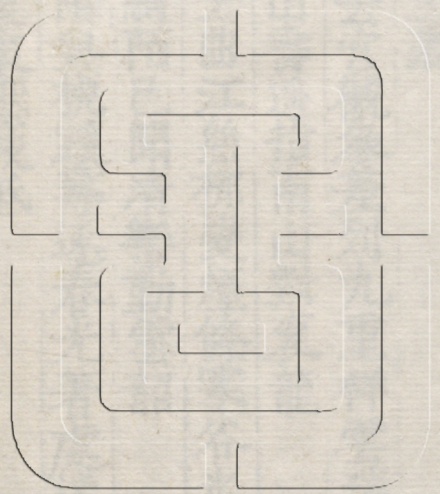
2069



唐詩紀事  
十

Inches 1 2 3 4 5 6 7 8  
Centimetres 1 2 3 4 5 6 7 8 9 10 11 12 13 14 15 16 17 18 19 8  
Blue Cyan Green Yellow Red Magenta White 3/Color Black  
**TIFFEN** Color Control Patches © The Tiffen Company, 2007





唐詩紀事卷第四十二

王涯

令狐楚

張仲素

王涯

獻壽詞云宮觀參差列九重祥雲瑞氣捧皆濃微臣  
欲獻南山壽遙指南山對袞龍  
遊春詞云曲江絲柳變煙條寒谷水隨暖氣消纔見  
春光生綺陌已聞清樂動雲韶  
經過柳陌與桃蹊尋逐春光著處迷鳥度時時衝絮  
起花繁袞袞壓葭低

秋思云綠軒涼吹動輕衣夜聽更長玉漏稀月渡天

河光轉濕鵲驚秋樹葉頻飛

宮連太液見滄波暑氣微消秋意多一夜輕風積末  
起露珠翻盡滿池荷

從軍辭云髭頭夜落捷書飛來奏金門着賜衣白馬  
將軍頻破鏑黃龍戍卒幾時歸

塞下曲云辛勤幾出黃花戍迢遞初隨細柳營塞晚  
每愁殘月苦邊秋更逐斷蓬聲

年少辭家從冠軍金裝寶劍去邀勳不知馬骨傷寒  
水唯見龍城起暮雲

平戎辭云太白秋高助發兵長風夜卷虜塵清男兒

解却腰間劍喜見從王道化平

塞虜常爲敵邊聲已報秋平生多志氣箭底覓封侯  
從軍辭云戈甲從軍久風雲識陣難今朝拜韓信封  
日斬成安燕嶺多奇相狼頭敢犯邊寄言班定遠正  
是立功年

隴上行負羽到邊州鳴笳度隴頭雲黃知塞近草白  
見邊秋

閨人贈遠花明綺陌春柳拂御溝新為報遼陽客流  
芳不待人

遠戍功名薄幽閨年貌傷妝成對春樹不語淚千行

形影一朝別煙波千里分君看望君處祇是起行雲  
戴勝飛晴野凌斯下濁河春風樓上望誰見淚痕多  
春江曲搖漾越江春相將看白蘋歸時不覺夜出浦  
月隨人

家寄征江岸征人幾歲遊不如湖水信每月到沙頭  
乘曉南湖去參差疊浪橫前洲在何處露裏鴈嚶嚶  
塞下曲三戍漁陽再渡遼驛弓在臂劍橫腰匈奴欲  
似知名姓休傍陰山更射鵰

獵馬千羣鴈幾雙燕然山下碧油幢傳聲漠北單于  
破火照旌旗夜受降

朔雪飄飄開鴈門平莎麻亂卷蓬根功名耻計擒生  
數直斬樓蘭報國恩

隴水潺湲隴樹秋征人到此泪雙流鄉關萬里無因  
見西戍河源早晚休

陰磧茫茫塞草腓桔槔烽上暮煙飛關河北望天連  
海蘇武曾將漢節歸

漢宛行二月春風變柳條九天清樂奏雲韶蓬萊殿  
後花如錦紫閣街前雪未銷

迴鴈高翻太液池新花乍發上林枝年光到處皆堪  
賞春色人間總未知

春風澹蕩影悠悠鷺鸞轉高枝鷺入樓千步回廊聞鳳  
吹珠簾處處上銀鈎

閨思云洞房今夜月如練復如霜為照離人恨亭亭  
到曉光

涯字廣津博學工屬文梁肅陸贄異其才元和中為  
相又相穆宗至文宗時李訓敗遂及禍

今孤楚

宮中樂云楚寒金陵靖巴山玉壘空萬方無一事端  
坐大明宮

雪霽長揚苑冰開太液池宮中行樂日天下盛明時

柳色煙相似梨花雪不如春風空有意一一麗皇居  
月上宮花靜煙含遠樹深銀臺門已閉仙漏夜沉沉  
九重青鎖闥百尺碧雲樓明月秋風起珠簾上玉鈎  
遠別離云楊柳黃金穗梧桐碧玉枝春來消息斷早  
晚是歸時玳織鴛鴦履金裝翡翠簾畏人相借問不  
擬到城南

遊春辭云曉遊臨碧殿晚日上春亭芳樹羅仙苑晴  
山展翠屏一夜好風吹新花一萬枝風前調玉管花  
下簇金羈

長相思云君行登隴上妾夢在閨中玉箸千行落銀

牀一半空綺席春眠覺紗窗曉望迷朦朧殘夢裏猶  
自在遼西

年少行云少小邊城慣放狂驕騎蕃馬射黃羊如今  
年老無筋力猶倚營門數鴈行

家本清河住五城須憑弓箭覓功名等閑飛鞚秋原  
上猶向寒雲試射聲

弓背霞明劍照霜秋風走馬出咸陽未收天子河源  
地不擬回頭望故鄉

霜滿庭中月滿樓金樽玉柱對清秋當年稱意須為  
樂不到天明未肯休

從軍行云荒鷄隔水啼汗馬向風嘶終日隨旌旆何  
時罷鼓鼙孤心眠夜雪蒲眼是秋沙萬里猶防塞三  
年不見家却望冰河闊前登雪嶺高征人幾多在又  
擬戰臨洮胡風千里驚漢月五更明縱有還家夢猶  
聞出塞聲暮雪迷青海陰霞覆白山可憐班定遠生  
入玉門關

塞下曲云雪滿衣裳水滿鬚曉隨飛將發單于平生  
志氣今何在把得家書淚似珠

邊艸蕭條塞鴈飛征人南望盡雲衣黃塵滿面長須  
戰白髮生頭未得歸

思君恩云小苑鶯歌歇長門蛛舞多眼看春又去翠  
輦不經過

紫禁香如霧青天月似霜雲韶何處奏祇是在昭陽  
雞鳴天漢曙鶯語禁林春誰入巫山夢唯應洛水神  
王昭君云錦車天外去羣幕雲中開魏闕蒼龍遠蕭  
關赤鴈來仙娥今下嫁驕子自同和劔戟歸田盡牛  
羊繞塞多

望春辭云高樓望見一花開便覺春光四面來曉日  
晴雲知次第東風不用更相催

雲霞五采浮天闕梅柳千般夾御溝不上黃山南北

望豈知春色滿神州

楚父爲太常博士詩云何日居三署終年尾百寮世  
傳之立春後言懷招李庭衙推云閑齋夜擊唾壺歌  
試望夷門柰遠何每聽塞笳離夢斷時窺清鑑旅愁  
多稍驚霄漏丁丁促已覺春風習習和海內故人君  
最老花間鞭馬更相過

節度宣武酬樂天夢得云蓬萊仙監

樂天客曹郎劉爲

曾在高車客大梁見擁旌梅治軍旅知親筆硯事文  
章秋着柳色懸離恨憶通花枝耿酒狂洛下相逢肯  
相寄南金璀璨玉妻涼劉詩云曾經謝病客遊梁今



唐紀卷四十一  
日相逢憶李王少有一身兼將相更能四面占文章  
白詩云馬頭拂柳時回轡豹尾穿花暫亞槍誰引相  
公開口笑不逢白傳與劉郎

楚自翰林學士拜相子絢自湖州召入翰林為學士  
間歲拜相渭南尉趙嘏獻詩曰鷲在卿雲采在壺代  
天才業奉訐謨榮同伊陟傳朱戶秀比王商入畫圖  
昨夜星辰為劍履前年風月滿江湖不知機務時多  
暇猶許詩家屬和無

正元七年杜黃裳知舉徵服訪名士於尹樞樞言子  
弟有崔元略孤進有林藻今孤楚其年樞冠榜試珠

還合浦賦藻賦成夢人謂曰何不叙珠來去之意既  
寤改之黃裳謂藻曰叙珠來去如有神助是年楚第

五藻第十一

楚字穀士德棗之裔與李逢吉善元和末為相敬宗  
逐李紳楚自宣武節度徙天平入為左僕射開成間  
卒楚遊義興寺寄上李逢吉相公云柳宮無事詣蓮  
宮相公又住此寺步步猶疑是夢中勞役徒為萬夫長閑遊  
曾與二人同鸞鳳飛去仙巢在龍象潛來講席空秘  
下花飛頻佇立一心千里憶梁公

遊晉祠上李逢吉相公云不歷晉祠三十年白頭重

到一凄然泉聲自昔鏘寒玉草色雖秋耀翠鈿少壯  
同遊寧有數尊榮再會便無緣相思臨水下雙淚寄  
入并汾向洛川

張仲素

聖神樂云玉帛殊方至歌鐘比屋聞華夷今一貫同  
賀聖明君

海浪恬丹徼邊塵靜黑山從今萬里外不復鏢蕭關  
九陌祥煙合千春瑞月明官花同苑柳先發鳳凰城  
宮中樂云網戶文如綺紗窓薄似煙樂吹天上曲人  
是月中仙

翠匣開寒鏡珠釵掛步搖粧成祇是曉更漏促清宵  
紅果搖池實金盤露井水甘泉將避暑臺殿水光凝  
月彩浮鸞殿砧聲遶鳳樓笙歌臨水檻紅燭乍迎秋  
奇樹留寒翠神池結夕波黃山一夜雪渭水鴈聲多  
春遊云煙柳飛輕絮風榆落小錢濛濛百花裏羅綺  
競鞦韆

騁望登香閣爭高下砌臺林間踏青去席上意錢來  
行樂三春節林花百和香當年重意氣先占鬪雞場  
春闈怨云雪盡萱抽葉風輕水變苔玉關書信絕又  
見發庭梅

裊裊邊城柳青青陌上桑提籠行採葉昨夜夢漁陽  
桂魄初生秋露微輕羅已薄未更衣銀箏夜久殷勤  
弄心怯空房不忍歸

太平辭云風俗今和厚君王在穆清行看採花曲盡  
是太階平

聖德超千古皇風靜四方蒼生今息戰無事覺時長  
遊春曲云萬樹江邊杏新開一夜風滿園深淺色照  
在綠波中

上苑何窮樹花開次第新香車與絲綺風靜亦生塵  
送春辭云日日人空老年年春更歸相歡在樽酒不

用惜花飛

塞上曲云天驕遠塞行出鞘寶刀鳴定是酬恩日今  
朝覺命輕

卷旆生風喜氣新早持龍節靜邊塵漢家天子圖麟  
閣身是當今第一人

贈遠云當年只是守空帷夢見江山覺別離不見鄉  
書傳鴈足唯看新月吐蛾眉

厭攀楊柳臨青閣閑採芙蓉傍碧潭走馬臺邊人不  
見拂雲堆畔戰方酣

閨人思云愁見遊空百丈絲春風卷斷更傷離閑花

落徧蒼苔地盡日無人誰得知

秋夜曲云丁丁漏水夜何長漫漫輕雲露月光秋逼  
暗虫通夕響征衣未寄莫飛霜

碧窓斜月諳清輝愁聽寒蟬淚濕衣夢裏分明見闕  
塞不知何路白金微

秋天一夜靜無雲斷續鴻聲到曉聞欲寄征衣問消  
息居延城外又移軍

博山沉燎絕餘香蘭燼金繁怨夜長爲問青青河畔  
草幾回經雨復經霜

天馬辭云天馬初從渥水來效歌曾唱得龍媒不知

王塞沙中路首宿殘花幾處開

躑躅宛駒蔭未齊樅金噴王向風嘶來時行盡金河  
道獵獵輕風在碧蹄

緱山鶴詩羽客驂仙鶴將飛駐碧山映松殘雪在度  
嶺片雲還清唳因風遠高姿對水閑笙歌憶天上城

郭歎人間幾覺霜毛潔殊知藻質班迢迢煙路逸奮  
翻詎能攀

砌臺即今擦擦臺也仲素詩云寫望臨香閣登高下  
砌臺林間踏青去席上意錢來

仲素字繪之建封之子憲宗以仲素段文昌爲翰林

唐詩紀事卷四十二  
學士韋賢之曰學士所以備顧問不宜專取辭藝罷  
之後終中書舍人

右王涯令狐楚張仲素五言七言絕句共作一集號  
三舍人集今盡錄於此

唐詩紀事卷第四十二

唐詩紀事卷第四十三

竇參

郭士元

于良史

舒元興

李諒

李賀

呂溫

呂恭

段波古

何元上

羊士諤

馮宿

柳宗元

吳武陵

邵真

崔膺

衛象

李宣遠

能孺登

崔立之

郭遵

韋紆

竇參

謫江表久未歸有詩云一自經放逐徘徊無所從便  
爲出山雲不隨飛去龍名豈不欲保歸豈不欲早苟

唐詩卷之三  
無三月資難過千里道離心與羈思終日常草草人生年幾齊憂苦則先老誰能假羽翼使我暢懷抱湖上閑居云避影將息陰自然知音稀向來深林中偶亦有所窺飛鳥口啣食引鷓上高枝高枝但各有安知且不宜止止復何云物情何自私

高仲武云參詩祖沈千運比於孟郊尚在廊廡之間然萬丈水聲落四時松色寒又人生年幾齊憂苦即先老羽翮未齊而力已具

參字時中為人矜嚴悻直果於斷初為萬年尉失囚貶尉江夏代同舍人罪人義之相德宗與陸贄不平

以姦賄貶死於邕州

郭士元

題劉相公三湘圖云昔別醉衝霍爾來憶南洲今朝平津却兼得瀟湘遊稍辨荆門樹依然芳杜洲微明三巴峽咫尺萬里流去鳥不知倦遠帆生暮秋洛陽指天末北渚空悠悠枕上見漁父坐中常狎鷗誰言魏闕下自有東山幽

塞下曲云寶刀塞上見身經百戰曾有百勝心竟未嫖姚知白草山頭日初沒黃沙城下歌聲發蕭條夜靜邊風吹獨倚營門望秋月

贈韋司直云聞君感歎二毛初舊友相依萬里余烽  
火有時驚暫定甲兵無處可安居客來吳越星霜久  
家在不陵音信疎昨日風光還入戶登山臨水意何  
如送張南史云雨余深巷靜獨酌定殘春車馬雖嫌  
僻鶯花不棄貧蟲豸聲粘戶網鼠跡印床塵借問山陽  
會如今有幾人

高仲武云士元負外河岳英奇人倫秀異自家形因  
遂擁大名右丞已後與錢郎更長自丞相已下出使  
作收二公無詩相餞時論鄙之兩公詞體大約欲同  
就中郎公稍更閑雅近於康樂如荒城背流水遠鴈

入寒雲又去鳥不知倦遠帆生暮愁又蕭條夜靜邊  
風吹獨倚營門望秋月可齊衡古人掩映時葦文暮  
蟬不可聽落葉豈堪聞古人謂謝朓工於發端比之  
於今有慙沮矣

士元字君胃中山人寶應中選畿縣官詔試中書補  
渭南尉歷拾遺郢州刺史

送彭將軍云雙旌漢飛將萬里授橫戈春色臨關盡  
黃雲出塞多鼓鼙悲絕漠烽戍隔長河莫斷山陽路

天驕已請和

送孫頽云悠然嘗異客憶與暮潮歸擢第人多羨如

唐紀卷四十三  
君獨步稀亂流江渡淺遠色海山微若訪新安路嚴  
陵有釣磯

宿杜氏江樓云適楚豈吾願思歸秋向深故人江樓  
月夜夜千里心落葉覺鄉夢鳥啼驚越吟廖廖更何  
有斷續空成碁送彭將軍以下二章并贈張  
輔史詩姚合取篇極元集

于良史

良史爲張徐州建封從事每自吟曰出身三十年髮  
白衣猶碧日暮倚朱門從朱汚炮赤公因爲奏章服  
焉

春山夜月云春來多勝事賞翫夜忘歸擲水月在手

弄花香滿衣興來無遠近欲去惜芳菲南望鍾鳴處  
樓臺深翠微

冬日寄李贊府云地險朝陽滿天邊宿霧收風兼殘  
雪起河帶斷水流北關馳心極南圖尚旅遊登臨思  
不已何處得銷憂

閑居寄薛據云隱几讀黃老閑齋耳目清僻居人事  
少多病道心生雨洗山林濕鷓鴣鳴池館晴晚來因廢  
卷行樂至西城

高武仲云良史工於清雅工於形似如風兼殘雪起  
河帶斷水流吟文未終較然在目



舒元輿

大和九年誅王涯等仇士良愈專恣文宗惡之雖登  
臨遊幸未嘗為樂或瞠目獨語左右莫敢進問因題  
詩曰輦路生春草上林花滿枝憑高何限意無復待  
臣知一日看牡丹或吟曰折者如語舍者如咽俯者  
如愁仰者如悅吟罷方省元輿詞不覺嘆息泣下霑  
衣

李翱在長沙嫁韋中丞愛姬所生女之流落者元輿  
自京馳詩贈翱曰湘江舞罷忽成悲便脫鸞靴出絳  
帷誰是蔡邕琴酒客魏公懷舊嫁文姬

元輿婺州人與李訓善同相文宗專附鄭注詭謀謬  
筭日與訓比敗天下事二人為之也

元輿授監察御史時坊州刺史汪洸贖貨御史大夫  
溫造署元輿往訊之於坊州按獄有詩云中部接戎  
塞頑山四周遭風冷木長瘦石磽人亦勞牧守苟懷  
仁癢之時為瘙其愛如赤子始得無啼號奈何貪狼  
心潤屋沉脂膏攫搏如猛虎吞噬若狂獒山秃逾高  
採水窮益深撈龜魚既絕跡鹿兔無遺毛氓苦稅外  
緡吏憂笑中刀大君明四目燭之動秋毫眷茲一州  
命慮齊隊波濤臨軒詔小臣汝往窮貪饕分明舉公

法爲我緩窮騷小臣誠小心奉命如煎熬飲水不待  
夕驅馬凌晨臯及此督簿書游詞出狴牢門牆見狼  
狽案牘問腥臊探情與之言變態如姦獠直非既巧  
飾僞意乃深韜去惡猶農夫稂莠須耘耨恢恢布疎  
網罪者何由逃自顧孱鈍姿利器非能操六旬始歸  
奏霜落秋原蒿寄謝守土臣努力清郡曹須知聽其  
卑勿謂天之高

橋山懷古云軒轅馱代千萬秋淥波浩蕩東南流今  
來古往無不死獨有天地長悠悠我乘驛騎到中部  
古聞此地爲渠搜橋山窅兀在其左荒榛交鏤寒風

愁神仙天下亦如此况我處役同蟬蛸誰言衣冠葬  
其下不見弓劍何人收哀喧叫突牧童戲陰天月落  
狐狸遊郊思皇墳立人極車輪馬跡無不周洞庭張  
樂降○鶴啄鹿大戰摧蚩尤智勇神天不自大風后  
力牧輸長籌襄城迷路問童子帝鄉歸去無人留崆  
峒求道失遺跡荆山鑄鼎余荒丘君不見黃龍飛去  
山下路斷髯成草風颼颼

八月五日中部官舍讀唐歷天寶已來追愴故事云  
將尋國朝事靜讀柳芳歷八月日之五開卷忽感激  
正當天寶末撫事坐追惜仰思聖明帝貽禍在肘腋

楊李盜吏權貪殘日狼籍燕戎伺其便百萬奮長戟  
兩河連煙塵二京成瓦礫生人死欲盡揆業猶不息  
肅宗傳寶圖寇難連年擊天地方開泰鑄鼎成繼述  
萬國哭龍衮悲思動蠻貊自此千秋節不復動金石  
悲風揚霜天總帷冷塵席零落太平老東西亂離客  
往往爲余言嗚咽淚雙滴況當近塞地哀吹起邊笛  
撫机觀陳文使我心不懌花萼笑繁華溫泉樹容碧  
霓裳煙雲盡梨園風雨隔露囊與金鏡東游驚波瀾  
昔聞歡娛事今日成慘感神仙不可求劍齧苦文積  
萬古長恨端蕭蕭秦陵陌

坊州按獄蘇氏莊記室二賢自鄜州走馬相訪留連  
數日發後獨坐寂寞因成詩寄之云十年一相見世  
路信多歧雲雨易分散山川長間之我銜鳳闕恩按  
獄橋山陞君在龍驤府掌奏羽檄詞相去百餘里魂  
夢自相馳形容在膏肓書札通相思煩君愛我深輕  
車勿載脂塞門秋色老霜氣方凝姿此地少平川崗  
阜相參差誰知路非遠行者多云疲君能犯勁風信  
宿凌歊危情親不自倦下馬開雙眉相對坐沉吟屈  
指驚歲時萬事且莫問一盃欣共持陽鳥忽西傾明  
蟾掛高枝卷簾引瑤玉滅燭臨霜墀中庭有踈蘆浙

浙聞風吹長河卷雲色凝碧無瑕疵一言開我懷曠  
然澹希夷悠悠夜方永冷思偏相宜眉睫無他人與  
君閑解題陶然叩寂寞更請吟清詩得意且忘言何  
况竹與絲頃刻過三夕起坐輕四支明朝告行去慘  
然還別離出門送君去君馬揚金羈迴來坐空堂寂  
寞無人知重重碧壘谷何處尋佳期

李諒

蘇州元日郡齋感懷寄越州元相公杭州白舍人云  
稱慶還鄉郡吏歸端憂明發儼朝衣首開三百六句  
曆新知四十九年非當官補拙猶勤慮游宦量才已

息機舉族共資隨月俸一身惟憶故山薇舊交邂逅  
封疆近老牧蕭條宴賞稀書札每來同笑語篇章時  
到借光輝絲綸暫厭分符竹舟楫初登擁羽旗未知  
今日情何似應與幽人事有違

時長安四年也

樂天和李中丞元日寄詩兼呈微之云領郡斬當潦  
倒年鄰州喜得平生友又云憑鶯傳語與李六倩鴈  
將書寄元九莫嗟一日日催人且貴一年年入手

樂天草諒泗州刺史制云諒自澄城長訖尚書郎中  
間再為州牧三宰劇縣苦心卹隱仁恕及物操刃決  
滯若驤有聲諒後為京兆尹

諒字復言微之有酬復言元日郡齋感懷詩云臘盡  
殘銷春又歸逢新別故欲沾衣自驚身上添年幾休  
繫心中小是非貴富祝來何所遂聰明鞭得轉無機  
羞看稚子先拈酒悵望平生營採薇去日漸加余日  
少賀人閑閑故人稀椒花麗句開重檢艾髮衰容惜  
才輝苦思正直酬白雪開觀風色助青旒千官伏下  
爐煙裏東海西頭意獨違

祝富貴鞭聰明皆  
正曰童稚俗云

### 李賀

高軒過云華裾織翠青如葱金環壓纒搖玲瓏馬蹄  
隱耳聲隆隆入門下馬氣如虹云是東京才子文章

鉅公二十八宿羅心宵元精昭昭貴當中殿前作賦  
聲摩空筆補造化天無功龐眉書客感秋蓬誰是死  
艸生華風我今垂翅附冥鴻他日不羞蛇作龍退之  
退聯騎造門賀摠角荷衣  
而出此詩操觚立成

賀以詩謁退之時為國子博士已送客解帶門人呈  
卷旋讀之首篇鴈門太守行云黑雲壓城城欲摧甲  
光向月金鱗開却授帶命邀之其詩云黑雲壓城城  
欲摧甲光向月金鱗開龜聲蒲天秋色裏塞上燕脂  
凝夜紫半卷紅旌暉易水霜重鼓聲寒不起報君黃  
金臺上意提携玉龍為君死

鴈門木  
守行

李商隱作賀小傳云京兆杜牧爲李長吉序狀長吉之奇甚盡世傳之長吉姊嫁王氏者語長吉之事尤備長吉細瘦通眉長指爪能苦吟疾書最先爲昌黎韓愈所知所與遊者王參元揚敬之權璩崔植爲密每旦日出與諸公游未嘗得題然後爲詩如他人思量牽合以及程限爲意常從小奚奴騎距驢背一古破錦囊遇有所得即書投囊中及暮歸太夫人使婢探囊出之見所書多輒曰是兒要富貴出心始已耳上燈與食長吉從婢取書研墨疊紙足成之投他囊中非大醉及弔喪日率如此過亦不復省王楊輩時

復來探取寫去長吉往往獨騎往京洛所至或時有隨棄之故沈子明家所餘四卷而已長吉將死時或晝見一緋衣人駕赤蚪持一版書若太古篆或霹靂

石文者云當召長吉長吉了不能讀歛下榻叩頭言

阿嬭

長吉學語時呼太夫人云

老且病賀不願去緋衣人笑曰帝

成白王樓立召君爲記天上差樂不苦也長吉獨泣邊人盡見之少之長吉氣絕常所居窻中勃勃有煙氣聞行車嘒管之聲太夫人急止人哭待之如炊五斗黍許時長吉竟死王氏姊非能造作謂長吉者實所見如此嗚呼天蒼蒼而高也上果有帝也耶帝果

有苑園宮室觀閣之玩耶苟信然則天之高邈帝  
之尊嚴亦宜有人物文彩愈此世者何獨蕃蕃於長  
吉而使其不壽耶噫又豈世所冒才而奇者不獨地  
上少耶天上亦不多邪長吉生二十六年位不過奉  
禮太常當時人亦多排擯毀斥之又豈才而奇者帝  
獨重之而人返不重耶又豈人見會勝帝耶

飛香芝紅滿天春上雲酒酣唱月使倒行句蹋天磨

刀割紫雲

此硯

右張為取作主客圖

杜牧之序其文集云賀字長吉元和中韓吏部亦頗  
道其歌詩雲烟綿聯不足為其態也水之迢迢不足

為其情也春之盎盎不足為其和也秋之明潔不足  
為其格也風檣陣馬不足為其勇也九棺篆鼎不足  
為其古也時花美女不足為其色也荒園陔殿梗莽  
丘壠不足為其恨怨悲愁也鯨吐鼉擲牛鬼蛇神不  
足為其虛荒幻誕也蓋騷之裔理雖不及辭或過之  
騷有感怨刺懟言及君臣理亂時有以激發人意乃  
賀所為無得有是賀能採尋前事所以深嘆恨今古  
未嘗經道者如金銅仙人辭漢歌補梁庾肩吾宮體  
謠求取情狀離絕遠去筆墨畦逕間亦殊不能知之  
賀生二十七年死矣世皆曰使賀且未死少加以理

奴僕命騷可也

呂溫

字和叔一字化光禮部侍郎渭之子正元中連中兩科德宗召為集賢校書後為治書御史坐王叔文貶道州改衡州年四十而歿有子安衡

溫和張舍人聞琴去迢遞天上真寂寞丘中琴憶爾山水韻起子仁智心凝情在正始超想踈煩襟涼生子夜後月照禁垣深遠風藹蘭氣微露清桐陰方襲緇衣慶永奉南薰吟

贈友人云南山雙喬松擢本皆千尋夕流膏露津朝

被青雲陰負雪出深澗搖風倚高岑明堂久不創雲幹何森森匠意方雕巧時情正誇淫生材會有用天地豈無心

道州觀野火詩云南風吹烈火焰燒楚澤陽景當晝連陰天半夜亦過處若箕掃來時如雷激豈復辨蕭艾焉得分玉石蟲蛇盡爍爛虎兕出奔迫積穢一蕩除和氣始融液堯時既敬授禹稼斯肇迹適生合穎禾大秀兩歧麥家有京抵詠人無溝洫感若悟焚如功來歲終受益

衡州早春云碧水何逶迤東風吹春草煙波千里曲不



辨嵩陽道又云病肺不飲酒傷心不看花唯驚望鄉處猶自隔長沙

劉夢得序其文曰蚤聞詩禮於先侍郎從梁爾學文章勇於藝能咸有所祖年益壯志益大遂撥去文學與雋賢交重氣槩數名實歆然以致君及物為大欲每與其徒講疑者要皇王霸強之際臣子忠賢之道出入上下千百年間詆訶角逐疊發連柱得一善輒盱衡擊節揚袂頌足信容得色舞于眉端以為按是言修是理合乎心而氣將之昭昭然若揭日月而行孰能闕其勢而爭天光者嗚呼言可信而時異道甚

長而命窄精氣為物其有所歸乎又曰和叔生少遇君而卒以謫似賈生能明王道似荀卿始學左氏書故其文微為富艷夫羿之關弓雉巴蛇九日乃能盡其力而迴注鸚鵡亦要中於尋常之間非羿之手弓有能有不能所遇然也後之達解者推而廣之知余之素交不相索於文字之內而已其序如此是以夢得元微之柳子厚悼呂衡州詩并誄皆以溫功業未濟為辭

夢得詩曰一夜霜風雕玉芝蒼生望絕士林悲空懷濟世安人略不見男婚女嫁時遺草一函歸太史旅

唐紀卷四十三  
墳三尺近要離胡方徒歲行將蒲欲為君刊第二碑  
微之詩云氣敵三人傑交深一紙書我投水瑩眼君  
報水鱗魚腥服唯奢瘦膏旨豈暇除傷心死諸葛

憂餘

又云望有經綸釣虜收宰相刀江文駕風遠雲兒接  
天高國待球琳器家藏虎豹韜盡將千載寶埋入五  
原蒿

又云白馬雙旌隊青山八陣圖請纓期繫虜枕草誓  
捐軀勢激三千壯年應四十無遙聞不瞑目非是不  
憐吳

又云鷓鴣生難敵沉檀死更香兒童喧市井羸老哭  
碑堂鴈起沙汀暗雲連海氣黃祝融峯上月幾點北  
人喪

子厚作誄云元和六年八月日衡州刺史東平呂君  
卒君由道州以職為衡州君之卒二州之人哭者逾  
月湖南人重社飲酒是月上戊不酒去樂會哭于神  
所而歸君之志與能不施于生人知之者又不過十  
人世徒讀君之文章歌君之理行不知二者之於君  
其末也萬不試而一出焉猶為當世甚重使君幸得  
出其什二三巍然為偉人與世無窮其可涯也

温孟冬蒲津開河亭作云息駕非窮途未濟豈迷津  
獨立大河上北風來吹人雪霜自茲始草木當更新  
嚴冬不肅殺何似見陽春

温有偶然作云悽悽復汲汲忽覺年四十今朝淚滿  
衣不是傷春泣又曰中夜兀然坐無言空涕洟丈夫  
志氣事兒女安得知可見以其志也

呂恭

呂温春日與李六景儉及第恭聯句景儉云始見花  
滿枝又見花滿地温云且持增氣酒莫滴傷心淚恭  
云深誠長對結芳辰自妍媚景儉云笑歌聊永日誰

知此時意温又有同恭歲暮寄晉州李協律詩其略  
曰伊我抱微尚仲氏即心期討論自少小形影相差  
池此來宵中氣欲耀天下奇雲衢兩沛艾煙閣雙菱  
蕤幾年困友柎一旦失多歧道因窮理悟命以盡性  
知皆失志之狀也

呂渭四子温恭儉遜柳宗元誌恭墓云以為賢豪絕  
人又云恭之妻裴延齡女也

段洪古

洪古澧州人呂温守道州時洪古客焉洪古奉陪郎  
中使君樓上夜把火看花詩云城上芳園花滿枝城

頭太守夜看時為報林中高舉燭感人情思欲題詩  
温峇段秀才云盡日看花君不來江城半夜為君開  
樓中共指南園火紅燼隨花落碧苔

温送段秀才歸澧州云湘南孤白芷幽託在清潯豈  
有馨香發空勞和處深推賢路已隔眼乏力不任慙  
我一言分負君千里心寸義薄聯組片誠兼敵金方  
期踐冰雪無使弱思侵

何元上

吕温知道州時元上居此州謂之何處士

元上有所居寺院涼夜書情呈温云庾公念病耳清

暑遣何僧家占上方月光似水衣裳濕松氣如秋枕  
簟涼幸似薄才當客次無因羽羽逐鸞翔何由一示  
雲霄路腸斷星星兩鬢霜

温峇云意氣曾傾四國豪偶來幽寺息塵勞嚴陵釣  
處江初滿梁甫吟詩月正高新識幾人知杞梓故園  
何歲長蓬蒿期君自致青雲上不用傷心歎二毛

温又有送何山人之容州詩云匣有青萍箭有書何  
門不可曳長裾應須定取真知者遣對明君說子虛

羊士諤

小園春至偶書呈曹郎中孟員外云松篠雖苦節冰

霜慘其間欣欣發佳色如喜東風還幽抱想前躅冥  
鴻度南山春臺一以眺達士未解顏偃息非老圃沉  
吟闕玄關馳驅忽復失壯歲不得開君子當濟物丹  
梯難共攀心期自有約去掃蒼苔班

酬西川獨孤侍御見寄去百雉層城上將壇列營西  
照雪峯寒文章立事須銘鼎談笑論功耻據鞍草檄  
青油推健筆曳裾黃閣聳危冠雙金未比三年字負  
弩空慙知者難

亂後曲江云憶昔曾遊曲水濱來春長有探春人遊  
春人靜空池在直至春深不似春

順宗實錄云元年六月貶宣州巡官羊士諤為汀州  
寧化縣尉士諤性傾險時以公事至京遇叔文用事  
朋黨相煽頗不能平公言其非叔文聞之怒欲下詔  
斬之執誼不可則令杖殺之又不可遂貶焉由是叔  
文始大惡執誼士諤受知李吉甫又最善呂溫薦為  
御史嘗為資州刺史

張為主客圖以樂天為廣大教化主士諤為入室取

其句云風泉留古顏笙磬相遺音歷山桂朽有遺馥

鸞飛安可待句塵沙諳如霧長波驚颺度雁起汀州  
寒馬嘶高城暮銀釘倦秋館綺瑟瞻末路重有携手

期清光倚玉樹

士謬望女几山早歲有卜築之志云望女山頭春雪  
銷路傍仙杏發柔條心思欲去知何日惆悵迴車上  
野橋酬蕭使君出妓夜讌見送云玉顏紅燭忽驚春  
微步凌波拂暗塵自是當歌歛眉黛不應惆悵為行人  
郡樓晴雪云霽色朝雲盡亭高露亦晞寒闕臨曲檻  
蕭瑟換輕衣地遠秦人望天晴社燕飛無功歎歲晚  
維念故山歸

息舟荆溪入陽羨南山遊善權寺呈李功曹云結纜  
蘭渚曉紫崑上連崗晏溫值初霽去遶山河長獻歲

冰雪盡細泉在路傍行披煙杉入激瀾橫石梁層門  
表精廬飛甍切雲翔冲襟得高步清眺極遠方潭嶂  
積佳氣萸萸多早芳具觀澤國秀重使春心傷念遵  
煩促途榮利驚隙光勉君脫冠意共匿無何鄉尋山  
家云獨訪山家歇還涉茅屋斜連隔松葉主人聞語  
未開門繞籬野菜飛黃蝶

馮宿

宿字拱之婺州人為裴度彰義判官徐州張建封掌  
書記歷工刑二侍郎

宿尹河南樂天夢得以詩送之宿酬云共稱洛邑難

其選何幸天書用不才遙約和風新草木且令新雪  
靜塵埃臨歧有愧傾三省別酌無辭醉百盃明歲杏  
園花下集須知春色自東來

每春嘗接諸  
公杏園宴會

### 柳宗元

宗元種柳戲題云柳州柳刺史種柳柳江邊談笑為  
故事推移成昔年垂陰當覆地聳幹會參天好作思  
人樹慚無惠化傳

南澗中題云秋氣集南澗獨遊亭午時迴風一蕭瑟  
林影久參差始至若有得稍深遂忘疲羈禽響幽谷  
寒藻舞淪漪去國魂已遊懷人淚空垂孤生易為感

失路少所宜寂寞竟何事徘徊祗自知誰為後來者  
當與此心期

漁翁云漁翁夜傍西巖宿曉汲清湘燃楚竹煙銷日  
出不見人欸乃一聲山水綠迴看天際下中流巖上  
無心雲相逐

子厚與楊誨之書云吾年十七求進士四年乃得舉  
二十四求博學宏詞二年乃得仕及為藍田尉走謁  
六官堂下與卒伍為列益學老子和光同塵雖自以  
為得然已得號為輕薄人矣及為御史郎官自以登  
朝廷利害益大雖戒礪益切卒不免為連累廢逐于

唐卷四十三  
隋王叔文之黨迂諂卒死  
於柳州物人立廟羅池

雪詩云千山鳥飛絕萬徑人蹤滅孤舟蓑翁獨釣

寒江雪

視郎答亂觀僧舍之句  
不作矣東坡居士云

子厚死三年禹溪無復曩時矣劉夢得聞之賦三絕云

溪水悠悠春自來草堂無主燕飛迴隔簾惟見中庭

草一樹山榴依舊開

其二

草聖數行留壞壁木奴千樹屬鄰家唯見里門通德

榜殘陽寂寞出樵車

其二

柳門竹巷依依在野草青苔日日多縱有鄰人解吹

笛山陽舊侶更誰過

其三

### 吳武陵

貢院樓北新栽小松詩云拂檻愛貞客移根自遠峯

已從芳草沒終不任苔封葉小初臨雪鱗生欲狀龍

承春濯雨露得地近垣墉逐吹風微動舍煙色漸濃

時迴日月照爲謝小山松

武陵有文而強扞嘗爲韶州刺史贓罪狼籍勅令廣

州幕吏鞠之科第少年殊不假貸持之頗急武陵不

勝其忿題詩路左佛廟曰雀兒來逐颺風高下視鷹

鷂意氣豪自謂能生千里翼黃昏依舊委蓬蒿

尋貶潘州司戶卒時大和八年也

或云李淑爲桂管  
觀察吳爲副因宴



唐書卷之十三  
大醉勃命衙校米蘭梟之明日  
乃悟其太過釋之故武陵詩云

武陵信州人爲大學博士大和初薦杜牧於崔郾牧  
第五人登第初李勣節度唐鄧武陵薦李景儉王湘  
健智沈敏可表以自副時號知人

### 邵真

尋人偶題云日昊不復午落花難歸樹人生能幾何  
莫厭相逢遇

真爲李寶臣成德軍掌書記後從李惟岳之叛與田  
悅李正己拒命真諫之惟岳寤使真作奏復爲將之  
所沮德宗詔張孝忠朱滔合兵討大敗之悅嬰城惟

岳召真議歸順悅遣扈炭來責惟岳且欲斬真

惟岳懼斬真以謝焉其後王武俊表其忠贈戶部尚  
書

### 崔膺

感興云富貴難義合困窮易感恩古來忠烈士多出  
貧賤門世上桃李樹但結繁華子白屋抱關人青雲  
壯心死本以勢利交勢盡交情已如何失情後始歎  
門易軌

膺博陵人性狂少長於外家不齒及長能文作道傍  
孤兒歌以諷外家張建封愛其才以爲客夜中大叫

驚軍衆欲食其肉建封藏之明日置宴監軍曰某有  
請請崔膺建封曰如約遂巡建封又曰某亦有請却  
請崔膺坐中皆笑乃獲免膺賦別佳人云壠上流泉  
壠下分斷腸嗚咽不堪聞常娥一入日中去巫峽千

秋空白雲

或云崔  
崔詩

李涉醉中贈膺詩去與君兄弟斥嶺故與君相逢楊  
子渡白浪南分吳塞雲綠楊西入隋宮路隋家文物  
今雖改舞館歌臺尚基在煬帝陵邊草木深汴河流  
水空歸海今古悠悠人自別此地繁華人未歇大道  
青樓夾翠煙瓊墀綉帳開明月與君一言兩相許外

捨形骸中爾汝楊州歌酒不可追洛神映箔湘妃語  
白馬黃金爲身置誰能獨美他人醉暫到香爐一夕  
間能展愁眉百年事君看白日光如箭一度別來顏  
色變早謀侯印佩腰間莫遣看花鬢如霰

衛象

古詞云鵲血瑀弓濕未乾礪鷄新染劒花寒遼東老  
將鬢成雪猶向旄頭夜夜看

傷李端云才子浮生促泉臺此路賒官卑揚執戟年  
少賈長沙人去門棲鵬灾成酒誤虵唯余封禪草留  
在茂陵家

段成式云大曆末禪師元鑒住荊州陟岵寺道高有  
風韻人不可得而親張璪嘗畫松於齋壁符載贊之  
象詠之時號三絕悉加聖焉人問之曰無事亦吾壁  
也其徒有殺物命者弗之責有高行者亦不稱或恠  
之乃題詩於竹曰大海從魚躍長空任鳥飛乃知象  
大曆間江陵詩人也

李宣遠

并州路作云秋日并州路黃榆落照間孤城吹角罷  
數騎射鵠還帳幕遙臨水牛羊自下山征人正垂淚  
烽火起雲間

近無西耗云遠戎兵厭境遷客淚橫襟烽火候驚秦塞  
囚居困越吟自憐牛馬走未識犬羊心一月無消息  
西看日又沉

宣遠正元進士登第

熊孺登

至日荷李常侍過郊居云賤子守柴荆誰人記姓名  
風雲千騎降草本一陽生禮異江河動歡殊里巷驚  
稱觴容侍坐看竹許同行遇覺滄溟淺恩疑太嶽輕  
盡搜天地物無諭此時情

和竇中丞歲酒喜見小男兩歲云更添十歲應為相

歲酒從今把未休聞得一毛添五色眼看相逐鳳池頭

劉夢得送湘陽熊判官孺登府罷歸鍾陵因寄江西裴中丞詩云射策志未就從事府云除篋留馬卿賦袖有劉引書忽見夏木陰恨然憶吾廬復持州民刺歸謁專城居

樂天洪州逢孺登詩云靖安院裏新萸下醉笑狂吟氣最麤莫問別來多少苦低頭看取白髭鬚孺登鍾陵人登進士第終於藩鎮從事

崔立之

南至閣仗望含元殿香爐詩云千官望長至萬國拜含元隔仗爐光出浮霜煙氣翻颼颼紫內殿漠漠澹前軒聖日開如捧卿雲近欲渾輪困酒官闕蕭索散乾坤願倚天風便披香奉至尊

退之贈崔立之評事詩云崔侯文章苦敏捷高浪駕天輪不盡曾從閣外來上都隨身卷軸車連軫朝爲百賦猶鬱鬱暮作千詩轉遒緊詩意殊憫其窮

立之登正元進士第

郭遵

南至日隔仗望含元殿香爐詩云冕旒親負宸丹服

盡朝天賜谷移初日金爐出御煙  
芬馨流遠近散漫入貂蟬  
霜仗凝余白朱欄映轉鮮  
如看浮闕在稍覺逐風遷  
為沐皇家慶來瞻羽衛前

遵登正元進士第

韋紆

南至日隔仗望含元殿香爐云抗殿  
䟽元首高高接上玄節當南至日星是北辰  
天寶戟羅仙杖金爐引瑞煙  
霏微雙闕麗浴洩九州連拂曙  
祥光滿分晴曉色鮮一陽今在曆生植  
願陶甄紆正元進士也

唐詩紀事卷第四十三

唐詩紀事卷第四十四

王建宮詞一百首

蓬萊正殿躡金鬣紅日初生碧海濤  
開着五門遙北望柘黃新帕御床高

殿前傳點客依班召對西來八詔鸞  
上得青花龍尾道側身偷覩正南山

龍煙日氣紫瞳瞳宣政門當玉殿風  
五刻閣前卿相出下簾身在半天中

白玉窗中起草臣櫻桃初出賜嘗新  
殿頭傳語金階遠因進詞來謝聖人

內人對御疊花牋綉坐移來玉案邊紅燭前呈草  
本平明鼻出閣門宣

千牛仗下放朝初玉案傍邊立起居每日請來金鳳  
紙殿頭無事不教書

延英引對碧衣郎江硯宣毫各別床天子下簾親考

試宮人手裏過茶湯

此詩亦云元稹作

朱明開着九重關金畫黃龍五色幡直到銀床排仗

合聖人三殿對西番

少年天子愛邊功親到凌煙畫閣中教覓勳臣駕圖  
本長教殿裏作屏風

丹鳳樓門把火開先排法駕出蓬萊棚前走馬人傳  
語天子南郊一宿迴

樓前立仗看宣赦萬歲聲長再拜齊日照綵盤高百

尺飛仙爭上取金雞

集賢殿裏圖書滿點點頭邊御印同真跡進來依字

數別收鐐在玉函中

秋殿清齋刻漏長紫微宮女夜焚香拜陵日到公卿

發鹵簿分頭入太常

新調白馬怕鞭聲供奉騎來遶殿行為報諸王侵草  
起隔門催進打球名

對御難爭第一籌殿前不打背身毬內人唱好龜茲  
急天子龍輿過玉樓

新衫一樣殿頭黃銀帶排方獺尾長撏把金鞭騎御  
馬綠綬紅額麝煙香

羅衫葉葉綉重重金鳳銀鴉各一襲每遍舞頭分兩  
向太平萬歲字當中

魚藻宮中鎖翠娥先皇行處不曾過如今池底休鋪  
錦菱角鷓鴣頭積漸多

殿前明日和節連夜瓊林散舞衣傳報所司供蠟  
燭監門金鎖放人歸

五更五點素金車盡放宮人出看花仗下一時催立  
馬殿頭先報內園家

城東南北望雲樓半下珠簾半上鈎騎馬行人長遠  
過忽防天子在樓頭

射生宮女宿紅粧請得新弓各自張臨上馬時齊賜  
酒男兒跪拜謝君王

新秋白兔大於拳紅耳霜毛趁草眠天子不教人射  
斂玉鞭遮到馬蹄前

內人籠脫解紅綰戴勝爭飛出手高直到碧雲邊却  
下一雙金瓜菊花毛

競渡舡頭掉綵旗兩邊泥水濕羅衣池東爭向池西  
岸先到先書上字歸

燈前飛入玉指虫未卧嘗聞半夜鍾看着中元齋日  
到白盤金線綉直容

步行送出長門遠不許來辭舊院花只恐他時身到  
此乞來自在得還家

一時起立吹蕭管得龍人來滿殿迎整頓衣裳皆着  
節舞頭當拍第三聲

琵琶先抹六么頭小管丁靈側調愁半夜美人雙起  
唱一聲聲出鳳凰樓

春池日暖少風波花裏牽舡水上歌遙索劍南新樣  
錦東宮先釣得魚多

十三初學擘箏僕弟子名中被點留昨日教坊新進  
入並房宮女與梳頭

紅蠻捍撥帖曾前移坐當頭近御筵用力獨彈金殿  
響鳳凰飛出四條絃

春風吹曲信旗竿自得深宮不怕寒誇道自家先上  
馬團中橫過覓人看

粟金腰帶象牙錐插散紅翎玉突支旋獵一邊還引  
馬歸來花鴨遶鞍垂



唐詩卷四十四  
雲駁月駁各試行一般毛色一般纓殿前來往重騎  
過欲得天恩別賜名

每夜停燈慰御衣銀燵籠底火霏霏遙聽帳裏君王  
覺上直聲鍾始得歸

因喫櫻桃病故歸三年着破舊羅衣內中侍從來還  
去結得金花上貴妃

欲迎天子看花去下得金堦却悔行恐見夫恩人舊  
院迴來憶着五絃聲

住來舊院不堪修近敕宣徽別起樓聞有美人新入  
內宮中未識大家愁

自誇歌舞勝諸人恨未承恩出內頻連夜宮中修理  
院地衣簾額一時新

悶來無處可思量旋下金堦旋下床收得山丹紅藥  
粉窓中洗却麝香黃

嫌羅不着索輕繡對面交人染褪紅衫子成來一遍  
出今朝看處滿困中

合暗報來門鎖子夜深應別喚笙歌房中下着珠簾  
睡月過金堦白露多

御厨下食索時新母見花開即苦春白日卧多嬌似  
病隔簾教喚女醫人

蕞蕞洗手蓮金盆旋拭紅巾入殿門裏裏遙攬金福  
子在前收得便承恩

御波水色春來好處處分流白玉渠密奏君王知入  
月喚人相伴洗裙裾

移來女樂部頭邊新賜花檀大五絃縱得紅羅手帕  
子當心香盡一雙蟬

新晴草色暖溫暎山雪初消漸出渾今日踏青歸校  
晚傳聲問著苑東門

兩簾新換珠簾額中尉明朝設內家一樣金盤五千  
箇紅蘇點出牡丹花

舞送香迷出內家記巡傳把一枝花散時各自燒紅  
燭相逐行歸不上車

家常愛着舊衣裳空戴紅梳不作粧忽把下階衣帶  
解非時應得見君王

宣勅教歌不出房一聲通報君王再三博士留殘  
拍索向宣徽作徽章

行中第一頭先舞博士傍邊亦被欺忽覺管絃偷急  
遍翩翩羅袖不教知

同黃縫校捨釵梳欲得金仙觀內居近被天恩知識  
字收來按上檢文書

月冷江清近臘時玉堦金瓦雪澌澌浴堂門外抄名  
入公主家人謝面脂  
未承恩澤一家愁乍到宮中憶外頭求首管絃聲款  
逐側商調裏唱伊州  
東風潑潑雨新休盡春風蕩雪溝走馬犢車當御  
路漢陽公主進雞毬  
風簾水閣壓芙蓉四面拘欄在水中避熱不歸金殿  
宿秋河織女夜燈紅  
聖人生日明朝是私地先須屬內監自寫金花紅榜  
子前頭先進鳳凰衫

避脫昭儀不擲盧井邊含水噴鷓鴣內中數日無呼  
喚寫得滕王蛟蝶圖

內宴初秋入二更殿前燈火一天明官官分半音聲  
住諸院門開觸處行

玉蟬金掌二層插翠髻高鬟綠鬢虛舞處春風吹落  
地歸來別賜一頭梳

樹葉初成鳥出窠石榴花裏笑聲多舞中遺却金釵  
子拾得從他要賞羅

小殿新粧粉欲乾貴妃姊妹盡來看為逢好日先移  
入續向街西索牡丹

內人相續報花開，准擬君王便看來。絳着五絃琴綉  
袋，宜春院裏按歌迴。  
巡吹遍，不相和，暗看誰人曲校多。明日梨花園裏  
見先須逐得內家歌。  
黃金合裏盛紅雪，重結香羅四出花。二傍邊書勅  
字分明送與大臣家。  
未明東上閣門開，排仗聲從後殿來。阿監兩邊相對  
立，遙聞索馬一時迴。  
宮人早起笑相呼，不識堦前掃地夫。乞與金錢爭借  
問外頭，還似此間無。

小隨阿姊學吹笙，好見君王乞與名。夜掃玉床朝把  
鏡，黃金堦下不教行。

日高殿裏看香煙，萬歲聲來動九天。妃子院中初降  
誕，內人爭乞洗兒錢。

宮花不共外邊同，正月長生一朵紅。供御櫻桃看守  
別，直無鷓鴣鳥在園中。

殿前鋪設兩邊樓，寒食宮人步打球。一半走來爭跪  
拜，上朋先謝得頭籌。

大儀前日暖房來，囑和昭陽乞藥栽。勅賜一窠紅躑  
躑，謝恩未了奏花開。

唐終卷四  
床前謝賜紫羅襦不下金階上軟輿官局揔來為喜  
樂院中新拜內尚書

鸚鵡誰教轉舌閑內人手裏養來教語多近更承恩  
澤數對君王憶隴山

分明閑坐賭櫻桃休却投壺王腕勞各把沉香雙陸  
子局中闔得壘高

禁寺紅樓內裏通笙歌引駕夾城中裏頭官監當前  
立手把牙鞘竹彈弓

春風院院落花堆金鎖衣生掣不開更築歌臺起粧  
殿明朝先進畫圖來

舞來汗濕羅衣徹樓上人扶下玉梯歸到院中重洗  
面金盆水裏撥紅泥

宿粧殘粉未明天揔在朝陽花樹邊寒食內人長自  
打庫中先散與金錢

衆中愛得君王笑偷把金箱筆硯開書破紅蠻隔子  
上旋催當內美人來

後宮宮女無多少起得園中笑一團舞蝶落花相看  
着春風共語亦應難

黛眉小婦研裙長惣被抄名入教坊春設殿前多隊  
舞明頭各別請衣裳

水中芹葉土中花拾得還將避衆家  
惚待別人般數盡抽中捻得鬱金花

玉簫改調移纖指催赴紅羅綉舞筵  
未着柘枝花帽子兩行宮監在簾前

惚惚戶戶院相當惚有珠簾玳瑁床  
雖道君王不來宿帳中長是炷衙香

銀燭秋光冷畫屏輕羅小扇撲飛螢  
天階夜色涼如水卧看牽牛織女星

雨入珠簾蒲殿涼避風新出石盆湯  
內人恐要秋衣着不住熏籠換好香

金吾除夜進難名畫袴朱衣四隊行  
院院燒燈如白

日沉香火底坐吹笙

樹頭樹底負殘紅一片西飛一片東  
自是桃花貪結

子錯教人恨五更風

金殿當頭紫閣重仙人掌上玉芙蓉  
太平天子朝迎

日五色雲車駕六龍

日晚長秋簾外報望陵歌舞在明朝  
添爐欲爇熏衣

麝憶得分時不忍燒

日映西陵松栢枝下臺相顧一相悲  
朝來樂部歌新

曲唱着君王自作詞

淚盡羅巾夢不成夜深前殿按歌聲紅顏未老恩先  
斷斜倚熏籠坐到明

新鷹初放兔方肥白日君王在內稀薄暮年門臨欲  
鎖紅粧飛騎向前歸

黃金捍撥紫檀槽絃索初張調更高盡理昨來新上  
曲內官簾外送櫻桃

鴛鴦瓦上忽然驚畫寢宮娥夢裏聲元是吾皇金彈  
子流棠窠下打流鶯

寶仗平明金殿開暫將純翯共徘徊玉顏不及寒鴟  
色猶帶昭陽日影來

閑吹玉殿昭華管醉打黎園縹蒂花千年一夢歸人  
世絳縷猶封繫臂紗

建初爲渭南尉值內官王樞密者盡宗人之分然彼  
我不均復懷輕謗之色忽過飲語及漢元靈信任中  
官起黨錮興廢之事樞密深憾其譏乃曰吾弟所有  
宮詞天下皆誦於口禁掖深遠何以知之建不能對  
後爲詩以贈之乃脫其禍建詩曰先朝行坐錯相隨  
今上春宮見長時脫下御衣偏得着進來龍馬每交  
騎當承密旨還家少獨對邊情出殿遲不是當家類  
向說九重爭遣外人知

唐詩卷四十四  
十一  
上李庶子云紫煙樓閣碧沙亭上界詩仙獨自行奇  
險驅回還寂寞雲山經用始鮮明藕綃紋縷裁來滑  
鏡水波濤瀟得清昏思願因秋露洗幸容階底禮先  
生建赴陝州司馬樂天夢得以詩送之夢得詩云暫  
輟清嚴出太常空携詩卷赴甘棠府公既有朝中舊  
司馬應容酒後狂案牘來時唯署字風煙入興便成  
章兩京大道多遊客每遇詞人戰一場樂天詩云陝  
州司馬去何如養靜資貧兩有餘公事閑忙同少尹  
俸錢多少敵尚書只携美酒閑爲伴惟作新詩越下  
車自有鐵牛無誅者計君投刃必應虛

張籍贈建詩云早在山東聲價遠曾將順策佐嫖姚  
識來詩句無閑語老去官班未  
在朝身屈只聞詞客  
說居貧多見野僧招獨從詩閣歸來晚春水橋邊看

柳條

建大曆進士爲昭應丞太府寺丞終於司馬建在昭  
陽楊巨源寄詩曰武皇金輅輾香塵每歲朝元及此  
辰光動泉心初浴日氣蒸山腹物成春謳歌日入雲  
韶曲詞賦方歸侍從臣瑞靄朝朝猶望幸天教赤縣  
有詩人



唐詩紀事卷第四十四

唐詩紀事卷第四十五

朱灣

王良會

柳公綽

張正壹

徐放

崔備

蘇郁

胡幽貞

張儼

杜顛

韋丹

鄭俞

杜元穎

吳丹

鄭餘慶

趙宗儒

周弘亮

王播

周匡物

許玫

張碧

朱灣

壁畫古松詩云石上盤古根謂言天生朽安知草木性變在畫師手陰深方丈間真趣幽且間木文離披

唐詩卷四十五  
勢搓粹中裂空心火燒出掃成三寸五寸枝便作千  
年萬年物莓苔濃淡意不同一半死皮藏蠹蟲風霜  
未必來到此氣色杳似寒山中孤標可翫不可取能  
使支公道場古

平陵寓居再逢寒食云幾迴江上泣途窮每遇良晨  
歎轉蓬火燧知從新節變灰心還與故人同莫聽黃  
鳥啼愁處自有花開向客中貧病固應無撓事但將  
懷抱醉春風

逼寒節寄崔七云閑庭只是長莓苔三徑曾無車馬  
來旅館尚愁寒食火羈心嬾向不燃灰門前下客雖

彈缺溪畔窮魚且曝鰓他日趨庭因問禮須言陋巷  
有顏回

九日登青山云昔人惆悵地繫馬又登臨舊處煙霞  
在多時草木深水將空合色雲共我無心想見龍山  
會良辰亦似今

灣別湖州崔使君係書云灣聞蓬萊之山藏杳冥而  
可到驪龍之珠潛廣滉而可識貴人之顏無因而前  
不可識灣自假道路問津主人一身孤雲兩度圓月  
凡再請職事三趨戟門門人謂灣曰子私來耶公來  
耶若言公僕實非公若言私公庭無私以茲交戰仿

唐詩卷四十五  
復于今信知庭之與堂不啻千里况寄食漂母夜眠  
漁舟門如龍而難登食如玉而難得如龍之門轉深  
如王之粟轉貴實無機心翻成機事漢陰丈人聞之  
豈不大笑屬谿上風便囊中金貧至甘棠而歎自引  
分而退也

高仲武云朱灣率履正素放情江湖郡國交辟潛耀  
不起有唐高人也詩體幽遠興用洪深因詞寫意窮  
理盡性於詠物尤工如受氣何曾異開花獨自遲所  
謂哀而不傷國風之深者也

灣爲李勉求平從事灣秋夜燕王郎中宅賦得露中

菊云衆芳春競發寒菊露偏滋受氣何曾異開花獨  
自遲晚成猶有分欲採未過時忍棄東籬下看隨秋  
草衰

賦得白鶴翔翠微送陳偃下第云不知鷗與鶴天畔  
弄晴暉昔日分明見臨川相映微淨中雲一點迴去  
雪孤飛正好南枝住翩翩何所依

長安喜雪云千門萬戶雪化浮點點無聲落瓦溝全  
似玉塵清更積半成冰片結還流光含曉色清天苑  
輕逐微風遶御樓平地已霑盈尺潤年豐須荷富人

侯

右三詩韋莊  
取爲又元集

王良會

武元衡鎮西蜀有中秋夜錦樓望月詩云玉輪初滿  
空迥出錦城東相向秦樓境分飛碣石鴻桂香隨窈  
窕珠綴隔玲瓏不及前秋見團圓鳳沼中

良會和云德星搖此夜珥月滿重城杳靄煙氣色颺  
颺砧杵聲令行秋氣爽樂感素風輕共賞千年聖長  
歌四海清得清

良會以內侍省內侍省為監軍使

柳公綽

和錦樓翫月詩云此夜年年月偏宜此地逢近看江

水淺遙辨雪山重萬井金花肅千林玉露濃不唯樓

上思飛蓋亦陪從得濃

公綽裴度同為西蜀武元衡判官綽先入為吏部郎

中度有詩曰兩人同日事征西今日君先奉紫泥

公綽字寬京兆人時為西川營田副使兼少尹後終

於刑部尚書取士如許康佐崔與李拭韋長皆知名

貴顯云

張正壹

和錦樓翫月詩云高秋今夜月皓色正蒼蒼遠水澄  
如練孤鴻迥帶霜旅人方積思繁宿稍沉光朱檻叨

陪賞尤宜清漏長得蒼字

正壹時為西川觀營判官

正壹德宗末年為左補闕以上書召見王叔文之黨

疑正壹言已陰事令韋執誼反譖於上乃與所善王

仲舒劉伯芻皆坐遠貶

徐放

和錦樓翫月詩云玉露中秋夜金波碧落開鵲驚初

泛濫鴻思共徘徊遠目清光徧高空爽氣來此時陪

末望更得上燕臺

放字達夫元衡西川從事元和九年為衢州刺史見

退之徐偃王廟碑

崔備得前字秋字二篇

和錦樓翫月詩云清景同千里寒光盡一年竟天多

鴈過通夕少人眠照別江樓上添愁野帳前墮侯恩

未報猶有夜珠圓

又云四時皆有月一夜獨當秋照曜初含露徘徊正

滿樓遙連雪山淨迥入錦江流願以清光末年年許

從游

備時為西川度支判官

備使院憶山中道侶兼懷李約云松竹去名嶽衡茅

思舊居山君水上印天女月中書舊秩芸香在空奩  
藥氣餘褐衣寬易攬白髮少難梳病柳傷摧折殘花  
惜掃除憶巢同倦鳥避網其跳魚阮巷斬交絕商崑  
愧跡踈與君非宦侶何日共樵漁

清溪路中寄諸公云偏郡隔雲岑迴溪路更深少留  
攀桂樹長渴望梅林野筍資公膳山花慰客心別來  
無信息可謂井瓶沉

備登建中進士第終工部郎中備品兄弟

元衡中秋夜聽歌聯句此夕來奔月何時去上天備  
雲鬢方自照玉腕更呈鮮度嫵婉人間意麗物外

綠相公綽上詩裁明月扇歌索想夫憐元衡奉盧侍御暗添笥

香爰長隨楚夢偏放會當來彩鳳髣髴逐神仙土政

元衡在蜀淡於接物而開府極一時選公綽為少尹

正壹觀登判官備度支判官裴度掌書記盧士玫觀

登推官楊嗣復節度推官

蘇郁

鸚鵡詞云莫把金籠閉鸚鵡箇箇分明解人語然

更向君前語三十六宮愁幾許

和戎詩云關月夜懸青塚鏡寒雲秋薄漢宮羅君王

莫信和親策生得胡鷓轉更多

郁正元元和間詩人十二樓藏玉堞中鳳凰雙宿碧  
芙蓉流霞淺酌誰同醉今夜笙歌弟幾重步虛吟倚  
雨殘樹月收山下村句右張爲取作主客圖

胡幽貞

題西施浣沙石云一朝入紫宮萬古遺芳塵至金溪  
邊花不敢嬌青春

歸四明詩云海色連四明仙舟去容易天籍豈輒問  
不是卑朝士

張爲取二詩作主客圖

張儼

貞元八年十二月謁先主廟絕句三首其一云仗順  
繼皇業并吞勢由已天命屈雄圖誰歌大風起其三  
得股肱賢明能以音用兵何事傷客情何人歸帝京  
其三雄名垂竹帛荒陵壓阡陌終古更何聞悲風入  
松柏

杜顥

故絳行云君不見銅鞮觀數里城池已蕪漫君不見  
析禡宮幾重臺榭亦微蒙介馬兵車全盛時歌童舞  
女妖豔姿一代繁華皆共絕九原唯望塚累累

韋丹

唐詩卷四十五  
江西韋大夫丹與東林靈澈上人爲忘形之契丹嘗  
爲思歸絕句以寄澈公云王事紛紛無暇日浮生無  
事只如雲已爲平子歸休計五老峯前必共聞澈奉  
酬詩曰年老身閑無外事麻衣草坐亦容身相逢盡  
道休官去林下何曾見一人

丹字分明京兆人幼孤從外祖顏真卿元和中守江  
西功第一

鄭俞

玉水記方流詩云積水蒸風動因知玉德幽如天含  
素色侔地引方流潛潤滋雲起熒華射浪浮魚龍水

不夜草木岸無秋壁沼寧堪比瑤池詎可儔若非懸  
坐側猶得異冥搜

俞登正元十六年進士第杜元穎吳丹白樂天皆同  
年登科樂天爲河南尹俞始受長水縣令樂天四錐  
吟云俞錐薄猶勝於鄭長水

杜元穎

玉水記方流詩云重泉生美玉積水異常流始玩清  
堪賞因知寶可求斗回清氣見磬折紫花浮中矩皆  
明德同方叶至柔月華偏共映風韻喚將遊遇鑿終  
無暗逢時願見收



元穎淹之孫也正元末登第敏文辭憲宗時所賞嘆  
穆宗立拜中書舍人不閱歲至宰相再鎮蜀敬宗  
驕僻元穎哀斂上供削軍食遂啓南詔之寇斥爲循  
州司馬死貶所在蜀時官屬崔璿訖于衆盧并奪秩  
分逐之

吳舟

玉水記方流詩云玉泉何處記四折水紋浮淵下不  
逾矩居方在上流映空虛漾漾涵日靜悠悠影碎疑  
衝斗光清耐觸舟珪璋分辨狀砂礫共懷愁願獻朝  
賓海縈迴入御溝

樂天花前嘆云前歲花前五十二今歲花前五十五  
歲課年功頭髮知從霜成雪君看取幾人得老莫自  
嫌樊李吳韋盡成土注云樊絳州宗師李諫議景儉  
吳饒州丹韋侍郎顓皆舊往還相次喪逝丹字真存  
登第歷職至鎮州宣慰副使監使尚書郎卒于饒州  
葬於常州樂天爲誌

鄭餘慶

知黃門相公過石門洞云紫氛隨馬處黃閣駐車情  
嵌壑驚山勢洲灘戀水深地分三蜀限關志百宰名  
琬琰攀酬郢微言鼎飪情黃門武元衡也

餘慶字居業滎陽人善屬文嚴震帥山南西道奏置  
幕府正元末爲相憲宗立再相出鎮山南西道穆宗  
立加檢校司徒卒

趙宗儒

宗儒字秉文鄧州人父驊有文名宗儒爲翰林學士  
驊改秘書少監父子並命驊少與殷寅顏真卿柳芳  
陸據蕭穎士李華邵軫善時語曰殷顏柳陸李蕭邵  
趙謂皆全交也宗儒正元十二年爲相以文學歷將  
相位任崇劇然無儀矩以治生瑣碎失名和黃門相  
公詔還題石門洞云益部恩輝降同榮漢相還韶芳

滿歸路軒騎出重關望日朝天闕披雲過蜀山更題

風雅韻永絕翠崑間

黃門武元衡也

周弘亮

除夜書情詩云何處風塵歲雲陽古驛前三冬不再  
稔曉日又明年春入江南柳寒歸塞北天還傷知候  
客花景對韋編

故鄉除夜詩云三百六十日云終故鄉還與異鄉同  
非唯律變情堪懷抑亦才疎命未通何處夜歌銷臘  
酒誰家高燭候春風詩成始欲吟將看早是去年章  
課中

唐書卷四十三  
弘亮登正元進士第

王播

王播少孤貧嘗客揚州惠昭寺木蘭院隨僧齋飧僧厭怠乃齋罷而後擊鍾後二紀播自重位出鎮是邦因訪舊遊向之題名皆以碧紗幕其詩播繼以二絕句曰三十年前此院遊木蘭花發院新修如今再到經行處樹老無花僧白頭上堂已了各西東慙愧闍梨飯後鍾三十年來塵撲面而今始得碧紗籠出擁言也播字明敏父恕家揚州播正元中與弟炎起皆有名穆宗立爲相居位無所裨益復失河北衆望不厭乃

出爲淮南節度大和初復輔政時韋處厚以獻替自任而播專以錢穀進不其與事居位四年卒

播爲淮南節度使遊故居感舊詩云昔年獻賦去江湄今日行春到却悲三逕僅存新竹樹四鄰惟見舊孫兒壁間潛認偷光處川上寧忘結網時更見橋邊記名姓始知題柱免人嗤

李德裕和云千騎風生大旆舒春江重訪武侯廬共提龜印銜新授回憶鱸庭是故居取履橋邊啼鳥換釣璜溪畔野花疎今來却笑臨邛客入蜀空馳使者車

周匡物

匡物字幾本潭州人元和十一年李逢吉下進士及第時以歌詩著名家曾徒步應舉至錢塘之僦舡之資久不得濟乃題詩公館云萬里茫茫天塹遙秦皇底事不安橋錢塘江口無錢過又阻西陵兩信潮郡牧見之乃罪津吏

及第後謝座主云一從東越入西秦十度聞鷺不見春試向昆山投瓦礫便容靈沼洗埃塵悲歡暗負風雲九感激蒼生木植身中夜自將形影語古來吞炭是何人

許玫

題鴈塔云寶輪金地壓人寰獨坐蒼蒼啓玉關北嶺風煙開魏闕南軒氣象鎖高山灞陵車馬垂楊裏京國城池落照間翹放塵心遊物外六街鍾鼓又催還  
玫大和元年登第其兄弟瑄瑨皆高科

張碧

秋日登岳陽樓晴望云三秋倚練飛金盞洞庭波定平如剗天高雲卷綠羅低一點君山礙人眼漫漫萬頃鋪琉璃煙波闊遠無鳥飛西南東北競無際直疑浸斷青天涯屈原回日牽秋吟龍宮感激致應沉賈

生憔悴說不得茫茫煙靄堆湖心又云范蠡帆張一  
掌風無人來往繼其中

鴻溝云毒龍銜日天地昏八紘鬣健生愁雲秦原走  
鹿無藏處紛紛爭處蜂成群四溟波立鯨相吞蕩摧  
五岳崩山根魚蝦舞浪狂鯁鯁龍蛇膽戰登鴻門星  
旗羽鏃強者尊黑風白雨東西屯山河欲折人煙分  
壯士鼓勇君王存項莊憤氣吐不得亞父斟聲天上  
聞王光墮地驚崑崙留侯氣竟吞太華舌頭一寸生  
陽春神農女媧愁不言蛇枯老媪啼泪痕星曹定秤  
秤王孫項籍骨輕迷精竟沛公仰面爭乾坤須臾埃

下賊星起歌聲繚繞悽人耳吳娃捧酒橫秋波霜天  
月照空城壘力拔山兮呼到此騶嘶懶渡烏江水新  
豐瑞色生樓臺西楚寒蒿哭愁鬼三尺霜鳴金匣裏  
神光一八千里漢皇驟馬音氣生西南掃地迎天  
子美人梳頭云玉堂花院小枝紅綠窻一片春光曉  
王容驚覺濃睡醒圓蟾往出妝臺表金盤解下叢鬢  
碎三尺巫雲縮朝翠皓指高低寸黛愁水精梳滑參  
差墜須臾攏掠蟬鬢生玉釵冷透冬水明芙蓉折向  
新開臉秋泉慢轉眸波橫鸚鵡偷來話心曲屏風半  
倚遙山綠

題祖山人池上怪石云寒姿數片竒突兀曾作秋江  
秋水骨先生應是厭風雲著向江邊塞龍窟我來池  
上傾酒樽半酣書破青煙痕參差翠縷擺不落筆頭  
驚恠粘秋雲我聞吳中鶴容水墨有高價邀得將來  
倚松下鋪却覆繒直道難掉首空歸不成畫

孟東野讀張碧集詩云大寶太白沒六義已消歇大  
哉國風本喪而王澤竭先生今復生斯文信難缺下  
筆證興亡陳辭備風骨高秋數奏琴澄潭一輪月誰  
作採詩官忍之不揮發

碧字大碧正元中人自序其詩云碧嘗讀李長吉集

謂春拆紅翠霹開蟄戶其竒峭者不可攻也及覽李  
太白詞天與俱高青且無際鵬觸巨海瀾濤怒翻則  
觀長吉之篇若陟高之巔視諸阜者耶余嘗銳志狂  
勇心魄恨不得攤文陣以交鋒覩拔戟挾輶而叱矣

唐詩紀事卷第四十五

唐詩紀事卷第四十六

劉言史

劉猛

李餘

李汝

劉昭禹

孫昌胤

嚴休復

朱慶餘

劉軻

獨孤鉉

張燦

楊虞卿

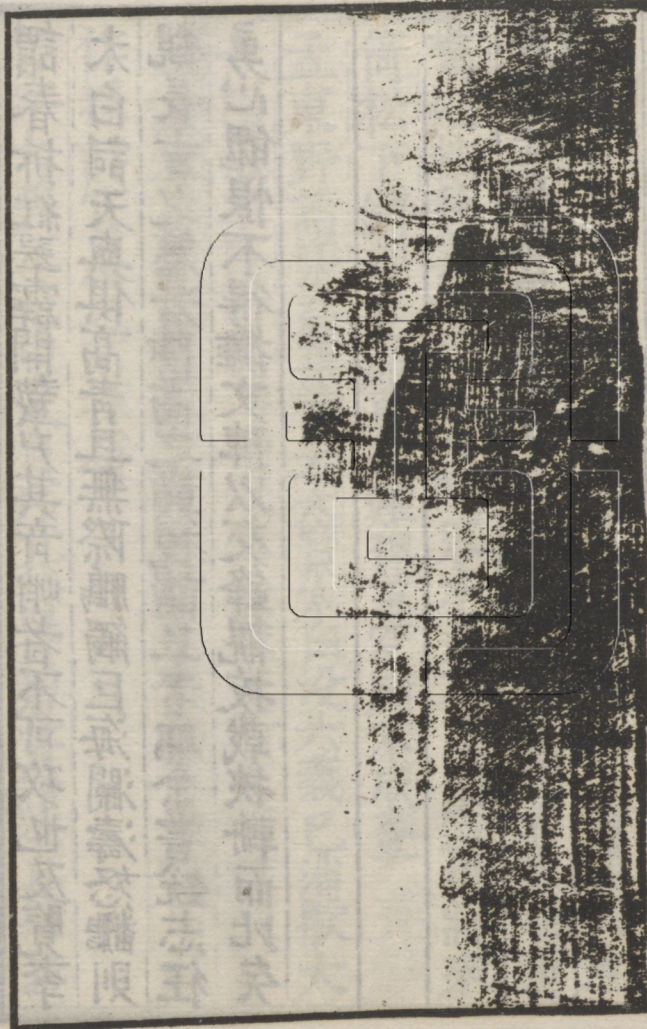
楊汝士

張志和

劉言史

竹裏梅云竹裏梅花相並枝梅花正發竹枝垂風吹  
總向竹枝上直似王家雪下時

春過趙墟有作云下馬邯鄲陌頭歇寂寥崩隧臨車  
轍古栢重生枝亦乾餘添見風幽燄滅白蒿微紫



槿新行人感此復悲春

初下東周贈孟郊云鶴老耳更工龜死殼亦靈正信  
非外公終始全本情董子不戲塵積書就豈局身着  
木菜衣養鹿兼犂耕偶隨下山雲在再失故程漸入  
機險中危思難泰行十髮九縷絲悠然東周城言詞  
野麋態出口多累刑因依漢元寮似羈細輕冷竈助  
新熱靜砧與寒聲清斷蓬在門欄豆富桃李榮寄食  
若蠹虫侵損利微生固非拙爲強懦劣寂療并素堅  
冰蘖心潔立保賢貞修文返正風刊字齊古經慙將  
裘末分高樓喧世名

過春秋峽云峭壁蒼蒼苔色新無風晴景自勝春不  
知何樹幽崖裏臘月開花似北人

長門怨云獨坐爐邊結夜愁暫時思去亦難收手持  
金筯垂紅淚亂撥寒灰不舉頭

樂府新詞云花顏鬚髮何偏綠槐香陌欲朝天仍  
嫌衆裏嬌行疾傍鏡深藏白玉鞭

噴沫團香小桂條玉鞭兼賜霍嫖姚弄影便從天禁  
出碧蹄聲碎五門橋

廣州王園寺伏日即事寄北中親友云南越逢初伏  
東林度一朝曲池煎畏景高閣絕微颺竹簟移先灑



蒲葵破復搖地偏毛瘴近山毒火威饒裏汗絺如濯  
親床枕並燒墮枝傷翠羽萎葉惜紅蕉且困流金熾  
難成獨酌謠望霖窺潤礎思吹候生條旅恨生烏澗  
鄉心繫洛橋誰憐在炎客一夕壯容銷

言史與孟東野友善詩中有貝州召郊之作又有金  
陵瀟湘之遊廣州贈北中親友詩蓋言史平生所經  
歷處東野哭言史詩云精異劉言史詩腸傾珠珂取  
此爲拋擲飛過東溟波可惜大國謠颺爲四夷歌常  
於衆中會顏色兩切嗟今日果成死葬喪之洛河

言史送婆羅門歸本國詩云利利王孫字迦攝竹錐

橫寫吒蘿葉遙知漢地未有經手牽白馬遶天行龜  
茲磧西胡雪黑大師凍死來不得地盡年深始到船  
海裏更行三十國行多耳斷金環落冉冉悠悠不停  
脚馬死經留却去時往來應盡一生期出漢獨行人  
絕處磧西天漏雨絲絲

瀟湘遊云夷女采山蕉緝紗浸江水野花滿髻妝花  
新閑歌暖迺深峽裏暖迺知從何處生當時泣舜腸  
斷聲翠華寂寞嬋娟沒野篠空餘紅淚情青煙冥冥  
覆杉桂崖壁爽天風雨細昔人幽恨此地遺綠芳紅  
豔合怨姿清猿未盡魑鼠切汨水流到湘妃祠北人

莫作瀟湘遊九疑雲入蒼梧愁

放螢怨云放螢去不須留聚時年少今白頭架中科  
斗萬餘卷一字重回重照見青雲香恥不可親開囊  
欲放增餘怨且逍遙還醕酎伸舒漫不窺園井那將  
寂寞老病身更就微虫借光影欲放時泪沾裳衝籬  
落千點光

觀繩伎云秦陵遺樂何最珍綵繩冉冉天仙人廣場  
寒食風日好百夫伐鼓錦臂新銀畫青綃扶雲髮高  
處綺羅香更切重有接立三四層著屐背行仍應節  
兩邊圓劍漸相迎側身交步何輕盈閃然欲落却收

得萬人肉上寒毛生危機險勢無不有倒掛纖腰學  
垂柳下來一一芙蓉姿粉薄鈿稀態轉竒坐中還有

沾巾者曾見先王初教時

潞府李相  
公席上作

買花謠云杜陵村人不田穡入谷經谿復綠壁每至  
南山草木春即向侯家取金碧幽豔凝花春景曙採  
夫移得將何處蛛惜芳叢送下山尋斷孤香始回去  
豪少居連鳩鵲東千金使買一株紅院多花少栽未  
得零落綠娥織指中咸陽親戚長安里無限將金買  
花子澆紅濕綠千萬家青絲玉轆轤聲啞啞

王中丞宅夜觀舞胡騰云石國胡兒人見少蹲舞罇

前急如鳥織成蕃帽虛頂尖細氎胡衫雙袖小手中  
拋下蒲萄盞西顧勿思鄉路遠跳身轉轂寶帶鳴弄  
脚繽紛錦靴軟四座無言皆瞪目橫笛琵琶遍頭促  
亂騰新毯雪朱毛傍拂輕花下紅燭酒闌舞罷絲管  
絕木錦花西見殘月王中丞  
武俊也  
皮日休劉棗強碑文云歌詩之風蕩來久矣大抵喪  
于南朝壞于陳叔寶然今之業是者苟不能求古於  
建安即江左矣苟不能求麗於江左即南朝矣或過  
爲豔傷麗病者即南朝之罪人也吾唐來有是業者  
言出天地外思出鬼神表讀之則神馳八極測之則

心懷四溟磊磊落落真非世間語者有李太白百歲  
有是業者彫金篆玉牢竒籠怪百銀爲字千練成句  
雖不在躡太白亦後來之佳作也有與李賀同時有  
劉棗強焉先生姓劉氏名言史不詳其鄉里所有歌  
詩千首其美麗恢贍自賀外世莫得此王武俊之節  
制鎮冀也先生造之武俊雄健頗好詞藝一見先生  
遂加異敬將署之賓位先生辭免武俊善騎射載先  
生以貳乘逞其藝如野武俊先騎驚雙鴨起於蒲稗  
間武俊控弦不再發雙鴨聯蹙於地武俊歡甚命先  
生曰某之伎如是先生之詞如是可謂文武之會矣

何不一言以讚邪先生由是馬上草射鴨歌以示武  
俊議者以爲禰正平鶯鷓賦之類也武俊益重先生  
由是奏請官先生詔授棗強令先生辭疾不就世重  
之曰劉棗強亦如范萊蕪之類焉故相國隴西公夷  
簡之節度漢南也少與先生遊且思相見命列將以  
襄之髹器千事賂武俊以請先生武俊許之先生由  
是爲漢朝相府賓冠隴西公日與之爲筆宴其獻酬  
之歌詩大播于當時隴西公從事或日以某下走之  
才誠不足污辱重地劉棗強至衆必以公賓劉於幕  
更之上何抑之如是公曰愚非惜幕間一足地不容

劉也然視其狀有不足稱者諸公視某與劉分豈有  
間然哉反爲之惜其壽爾後不得已問先生所欲爲  
先生曰司功椽甚閑或可承闕相國由是椽之雖居  
官曹宴見與從事儀等後從事又曰劉棗強縱不容  
在賓署承乏於椽曹詘矣奚不䟽整其秩相國不得  
已而表奏焉詔下之曰先生不恙而卒相國哀之慟  
曰果然止椽曹然五晏客葬之有加等墳云襄陽郭  
五里曰柳子關後先生數十歲日休始以鄙文稱于  
襄陽襄陽邑人劉求高士也嘗述先生之道業嘗咏  
先生之歌詩且歎曰襄之人只知有浩然墓不知有

先生墓恐百歲之後埋滅而不聞與荆棘凡骨溷吾  
子之文吾當刊焉日休自存既據實錄之何愧嗚呼  
先生之官卑不稱其德宜加私謚然棗強之號世已  
美矣故不加焉是爲劉棗強碑

劉猛

元微之樂府古題序云詩訖于周離騷訖于楚是後  
詩之流爲二十四名賦頌銘贊文誄箴詩行咏吟題  
怨歎章篇操引謠謳歌曲詞調皆詩人六義之餘而  
作者之旨由操而下八名皆起於郊祭軍賓吉凶苦  
樂之際在審聲以度詞審調以節唱句度短長之數

聲律平上之差莫不由之准度而又區別其在琴瑟  
者爲操引採民甞者爲謳謠備曲度者摠得謂之歌  
曲詞調斯皆由樂以定詞非選詞以配樂也由詩而  
下九名皆屬事而作雖題號不同而采謂之爲詩可  
也後之審樂者往往採取其詞度爲歌曲蓋選詞以  
配樂非由樂以定詞也而纂撰者由詩而下十七名  
盡編爲樂府等題除饒吹橫吹郊祀清商等詞在樂  
志者其餘木簡仲卿四愁七哀之輩亦未必盡播於  
管弦明矣後之文人達樂者少不復如是配列但遇  
興紀題往往兼以句讀短長於歌詩之異劉補闕云

唐詩卷四十一  
樂府肇於漢魏採仲尼學文王操伯牙作水僊操齊  
牘沐作雉朝飛衛女作思歸引則不於漢魏而後始  
亦以明矣况自風雅至於樂流莫非諷興當時之事  
以貽後世之人必襲古題唱和重複於文或有短長  
於義咸爲贅賸尚不如寓意古題刺美見事猶有詩  
人引古以諷之義者焉曹劉沈鮑之徒時得如此亦  
復稀少近代惟詩人杜甫悲陳陶哀江頭兵馬麗人  
等凡所歌行率皆即事名篇無有倚傍餘少時與友  
人白樂天李公垂輩謂是爲當遂不復擬賦古樂府  
詩數十首中一二章咸有新意予因選而和之其有

雖用古題全無古義者若出門行不言離別將進酒  
特書列女之類是也其或頗同古義全創新詞則因  
家止迷軍輸捉捕請先螻蟻之類是也劉李二子方  
將極意於斯文因爲粗明古今歌詩同異之旨焉

月生十五前日望光彩圓明滿十五後日畏光彩瘦  
不見夜光色一罇成暗酒匣中苔背銅光短不照空  
不惜補明月暫無此良玉明生自念數年間兩手中  
藏鈎於心且無恨他日爲我羞古老傳童歌連淫亦  
丘象夜夢戈甲鳴苦不願年長皓兩朝梳一把白晝  
淚千滴雨可耻垂拱時老作在家女曉句

張爲作主客圖取猛月生十五前等句以孟雲卿爲高古與逸主而以猛爲入室

元微之酬劉猛見送云種花有顏色異色卽爲妖養鳥惡羽翮翮不待高非無前傷者物性難自逃百足雖健健商羊亦翹翹伊予宿然質謬入多士朝任氣有愎戇容身寡朋曹馬狂偶以直靜僻非敢驕一爲毫髮忤十載山川遙爍鐵不在火割肌不在刀險心露山岳詖語翻波濤六尺安敢主方寸由自調神劍土不蝕異布火不燒雖無二物姿庶欲效一毫未能深蹙蹙多謝相勞勞去去我移馬遲遲君過橋雲

勢正橫壑江流初滿槽持此慰遠道比之爲舊交

李餘

張爲作主客圖以孟雲陽爲高古與逸主以餘爲入室取其句云長安東門別立馬生白髮句霽後軒蓋繁南山瑞煙發句嘗憂車馬繁土薄聞水聲句

餘登長慶三年進士第蜀人也張籍送餘歸蜀詩云十年人詠好詩章今日成名出舉場歸去唯將新詰牒後來爭取舊衣裳山橋曉上蕉花暗水店晴看芋菜光鄉里親情相見日一時携酒上高堂

賈島送餘及弟歸蜀云知音仲久屈觀省去光輝津

濟逢清夜途程盡翠微雲當綿竹疊鳥離錦江飛肯  
寄書來否原居出甚稀

又送餘往湖南云昔去候溫涼秋生滿蜀鄉今來從  
辟命春物遍洛陽岳石桂陽雪野帆堆渚檣若尋吾  
祖宅寂寞在瀟湘

李涉

石本作李涉鎮江鶴林寺  
有坡詩同刻有玉蕊花在

醉中贈崔膺云與君兄弟住嶺故與君相逢楊子渡  
白浪南分吳塞寒綠楊深入隋官路隋家文物今雖  
改舞館歌臺甚高在煬帝陵邊草木深汴河流水空  
歸海古今悠悠人自別此地繁華終未歇大道青樓

夾翠煙瓊墀繡帳開明月與君一言兩相許外捨形  
骸中爾女揚州歌酒不可追洛神映箔湘妃語白馬  
黃金爲身置誰能獨羨他人醉暫到香爐一夕間能  
展愁眉百世事君看白日光如箭一度別來顏色變  
早謀侯印佩腰間莫遣看花鬢如霰

題鶴林寺僧室云終日昏昏醉夢間忽聞春盡強登  
山因過竹院逢僧話又得浮生半日閑

春晚遊鶴林寺寄使府諸公云野寺尋春花已遲背  
岵唯有两三枝平生携酒猶堪醉爲報春風且莫吹  
岳陽別張祐云十年蹭蹬爲逐巨鬢毛白盡巴江春



鹿鳴猿嘯雖寂寞水蛟山魅多精神山瘡困中聞有  
赦死灰不望光陰借半夜州符喚牧童虛教裹病生  
驚怕巫峽洞庭千里餘繇陔水國何親踈由來直宰  
不宰我徒勞歎者懷吹噓霸橋昔與張生別萬變桑  
田何處說龍蛇縱在泥塗長衢却爲駕駘設愛君  
氣堅風骨峭文章真把江淹笑洛下諸生懼刺先烏  
鷺不得齊鷹鷂岳陽西南湖上寺水閣松房遍文字  
新釘張生一首詩自餘吟着皆無味策馬前途須努  
力莫學龍鍾虛嘆息

晚泊潤州聞角云孤城吹角水茫茫風引胡笳怨思

長驚起暮天沙上鴈海門斜去兩三行

涉嘗過九江至皖口遇盜問何人從者曰李博士也  
其豪首曰若是李涉博士不用剽奪久聞詩名願題  
一篇足矣涉贈一絕云春雨蕭蕭江上村綠林豪客  
夜知聞他時不用相迴避世上如今半是君

涉至揚州一女子拜且泣問之曰宋態也故吳興劉  
貞外之愛姬劉全劉李有昔年之分涉因贈詩曰長

憶雲仙至小時芙蓉頭上綰青絲當時驚覺高唐夢  
唯有而今宋玉知又云陵陽夜醮使君筵解語花枝  
在眼前自從明月西沉海不見常娥二十年

唐紀卷四十九  
涉勅之兄繼人也早從陳許辟憲宗時為太子通事  
舍人投匭言吐安承璫寃狀孔戣知匭事表其姦逐  
為峽州司倉參軍始戣見其副章詰責不受涉乃行  
賂詰光順門通之故戣極言涉姦險欺天請加顯戮  
大和中為太學博士自號清谿子

張為作主客圖以孟雲卿為高古奧逸主而以涉入  
室取其句云但將鍾鼓悅私愛肯以犬羊為國羞句  
足父未適魯婁倦迷津徒懷教化心結鬱不能伸  
一遇知己言萬方始喧喧至今百王則孰不挹其源句  
六歎云漢臣一沒丁零塞牧羊西過陰山外朝馮心南

鴈信難回夜望北辰心獨在漢家茅土橫九州高門  
長戟分王侯但將鍾鼓悅私愛肯以犬羊為國羞夜  
霜寒雲卧水雪嚴風獨刃垂旌節丁年奉使白頭歸  
泣盡李陵衣上血

春山三樹來云釣魚竭來春日暖松溪不厭舟行緩  
野竹初栽碧玉長澄潭欲下青絲短昔人避世兼避  
仇暮棲雲外兼悠悠我今無事亦如此赤鯉忽到長  
竿頭汎汎隨波汎幾里碧沙如煙沙似砥瘦壁橫空  
怪石危山花鬪日禽爭水有時帶月歸扣舷身閑自  
是漁家仙

山上搗來採新茗新花亂發前山頂瓊英動搖鍾乳  
碧叢叢高下隨崖嶺未必蓬萊有仙藥能向鼎中雲  
漠漠越既遙見裂鼻香欲覺身輕騎白鶴

採藥場來藥苗盛藥生只傍行人徑世人重耳不重  
目指似藥苗心不足野客住山三十載妻兒共寄浮  
雲外小男學語便分別已辯君臣知匹配都市廣長  
開大鋪疾來求者多相悞見說韓康舊姓名識之不  
識先相怒

劉昭禹

經費冠卿舊隱云節高終不起死戀九華山聖主情

何切孤雲性本閑名傳中國外墳在亂松間依約曾  
棲處斜陽鳥自還

昭禹字休明婺州人也少師林寬爲詩刻苦風雪詩  
云句向夜深得心從天外歸

集首懷華山隱者云先生入太華杳杳絕良音秋夢  
有時見孤雲無處尋神清峯頂立衣冷瀑泉吟應笑  
千名者六街塵土深

嘗與人論詩曰五言如四十箇賢人著一字如屠沽  
不得覓句者若掘得玉合子底必有蓋但精心求之  
必獲其寶在湖南累爲宰字後署天榮府學士嚴州

刺史卒于桂州幕中有詩三百首

孫昌胤

清明詩曰清明暮春裏悵望北山陲燧火開新焰桐  
花發故枝沉冥慙歲物歡宴阻朋知不及林間鳥遷  
喬並羽儀  
和司空曙劉存虛九日送人云京邑歎離群江樓喜  
遇君開筵當九日泛菊外浮雲朗詠山川霽酣歌物  
色曛君看酒中意未肯喪斯文

柳子厚與韋中立書云古者重冠禮將以責成人之  
道是聖人所尤用心者也數百年來人不復行近有  
孫昌胤者獨發憤行之既成禮明日造朝到外廷薦  
笏言於鄉士其子冠畢應之者咸慙然京兆尹鄭叔  
則怫然曳笏却立曰何預我耶廷中皆大笑天下不  
以非鄭尹而快孫子何哉獨爲所不爲已

昌胤登天寶進士第

巖休復

揚州唐昌觀玉蕊花拆有仙人遊悵然成二絕云終  
日齋心禱玉宸竟銷目斷未逢真不如滿樹瓊瑤藥  
笑對藏花洞裏人

羽車潛下玉龜山塵世何由覩愛顏唯有無情枝上

雪好風吹綴綠雲鬟

元和中見一女子從以二女冠三小僕直造花所佇  
立良久命小童折花數枝謂黃冠者曰曩有玉峯之  
期自此可以行矣行百許步遂不復見休復有詩元  
微之和云弄玉潛過玉樹時不教青鳥出花枝的應  
未有諸人覺只是嚴郎卜得知

樂天詩云羸女偷乘鳳下時洞中潛歇弄花枝不綠  
啼鳥春饒舌青瑣仙郎可得知

朱慶餘

慶餘遇水部郎中張籍知音索慶餘新舊篇什留二

十六章置之懷袖而推贊之時人以籍重名皆繕錄  
諷詠遂登科慶餘作閨意一篇以獻曰洞房昨夜停  
紅燭待曉堂前拜舅姑粧罷低聲問夫婿畫眉深淺  
入時無籍酬之曰越女新粧出鏡心自知明豔更沉  
吟齊紈未足門人貴一曲菱歌敵萬金由是朱之詩  
名流於海內矣

中秋月詩自古分功定唯應缺又盈一霄當皎潔四  
海盡澄清靜覺風微起爽過雪乍傾孤高希此遇吟  
賞倍牽情

題薔薇花云四面垂條密浮雲入夏清綠攢傷手刺

紅墮斷腸英粉着蜂鬚賦光凝蝶翅明雨中看亦好  
况復值初晴

送韋校書赴浙東幕云丞相辟書新秋關獨去入官  
離芸閣早名占甲科頻水驛迎舩火山城候吏塵湘  
邊寄家處到日倍榮親

慶餘名可久以字行登寶應進士第蒲酌勸僮僕好  
隨卽馬蹄花時慎行李莫上白銅堤句

又題王侯廢宅云古巷戟門誰舊宅早曾聞說屬官  
家更無新燕來巢屋唯有閑人去看花空廐欲摧塵  
蒲攪小池初涸草侵沙敏華事歇皆如此立馬踟躕

到日斜

右張爲取此作主客圖

姚合送景餘越州歸觀云鄉書落姓名太守拜親榮  
訪我波濤郡還家霧露城海山空外遠鏡水世間清  
何計隨君去鄰牆閑此生

張籍送慶餘歸越云東隣歸路遠幾日到鄉中有寺  
山皆遍無家水不通潮聲蓮菜雨野氣稻苗風州縣  
知名又爭邀與客同

劉軻

軻爲僧時葬遺骸夢一書生來謝持三雞子勸食之

嚼一而吞二後精儒術任史官退之欲爲文替之會  
貶不就

玉聲如樂詩云玉振能旋止人言與樂并繁音意  
闕雅韻詘然清珮想停仙步泉疑咽夜聲曲終無異  
韻聽罷有餘情特達知難擬玲瓏豈易名崑山如可  
得一片佇為榮

撫言云軻慕孟軻爲文故以名焉少爲僧止于豫章  
高安之南果園復求黃老之術隱於廬山旣而進士  
登第文章與韓柳齊名

軻上座主書曰軻本沛上耕人代業儒爲農人家天

寶末流離于邊徙貫南鄙邊之人嗜習詼味異乎沛  
然亦未嘗輟耕捨學與邊俗齒且曰言忠信行必果  
雖夷貊行矣故處邊如沛然貞元中軻僅能執經從  
師元和初方結廬于廬山之陽日有芟夷奮築之役  
雖震風凌雨亦不廢力大耨或農圃餘隙積書牕下  
日與古人磨礪前心歲月悠久寢成書癖

樂天云廬山自陶謝後正元初有符載楊衡董隱焉  
今讀書屬文結茅崑谷者猶一二十人其中秀出者  
有彭城劉軻開卷慕孟軻爲人秉筆慕楊雄司馬遷  
爲文軻志不息異日必能跨符楊而攀陶謝矣

軻字希仁元和末登進士第卒于洛州刺史與宣武  
陵並以史才直史館知為僧者是

獨孤鉉

日南至云玉曆班窮律凝陰發一陽輕暉猶惜短桂  
影叱偏長晷度經南斗流晶盡北堂乍疑周戶耀可  
愛逗林光積雪消微照初萌動漱茫更昇臺上堦雲  
物已昭彰

鉉登元和進士第

張燦

寒食遣懷云繁華泣清露懶落衣巾明日逢寒食春

春風見故人病來羞帶楚西去欲迷秦憔悴此時夜  
青山歸四隣

璨正元元和間進士也

楊虞卿

過小妓英英墓云蕭晨騎馬出皇都聞說埋冤在路  
隅別我已為泉下土思君猶似掌中珠四弦品柱聲  
初絕三尺孤墳草已枯蘭質蕙心何所在焉知過者  
是狂夫樂天夢得皆有和章

樂天云人間有夢何曾入泉下無家豈是歸墳土  
啼留取淚明年寒食更霑衣



夢得云但見好花皆易落從來尤物不長生鸞臺夜  
直衣衾冷雲雨無因入禁城

虞卿醉後善歌掃市詞又有小妓攻琵琶虞卿死遂  
辭去樂天哭虞卿詩云何日重聞掃市歌誰家收得  
琵琶妓

虞卿字師臯虢州人佞柔善諧麗宗閔僧孺相穆宗  
引爲右司郎中宗閔倚之時號黨魁爲京兆尹以罪  
貶虔州司戶參軍死

楊汝士

唐名族重京官而輕外任汝士建節後詩云拋却弓

刀上砌臺上方樓殿翠雲開山僧見我衣裳窄知道  
新從戰地來又云而今老大騎官馬羞回關西道姓  
楊

寶曆中楊於陵僕射入覲其子嗣復率兩榜門生迎  
於潼關宴新昌里第僕射與所執坐正寢嗣復領諸  
生翼兩序元白俱在賦詩席上汝士詩後成元白覽  
之失色詩曰隔坐應須賜柳屏盡將仙翰入高冥文  
章舊價留鸞掖桃李新陰在鯉庭再歲生徒陳賀宴  
一時良吏盡傳聲當時疏廣雖云盛詎有茲筵醉綠  
醞其日大醉歸謂其子弟曰吾今日壓倒元白時爲刑儔

開成中汝士以戶侍檢校尚書鎮東川時樂天以太  
子少傅分洛戲代內子賀兄嫂曰劉綱與婦共登仙  
弄玉隨夫亦上天何似沙哥領崔姨碧油幢引向東  
川又云金花銀碗饒兄用罨畫羅裙任姨裁嫁得黔  
妻爲妹婿可能空寄蜀茶來  
裴令公居守東洛夜宴半酣公索句元白有得色時  
公爲破題次至汝士曰昔日蘭亭無艷質此時金谷  
有高人白知不能加遽裂之曰笙歌鼎沸勿作冷澹  
生活元顧曰樂天所謂能全其名者也  
汝士鎮東川其子知溫及弟命妓張宴人與紅綾一

疋詩曰郎君得意又青春蜀國將軍又不貧一曲高  
歌紅一疋兩頭娘子謝夫人

汝士字慕巢牛李待之善開成初鎮東川時嗣復鎮  
西川乃族昆弟對擁節旌世榮其門終刑部侍郎

張志和

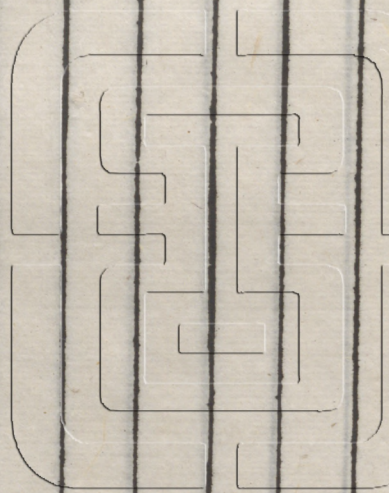
漁父詞云西塞山前白鷺飛桃花流水鱖魚肥青莢  
芒綠蓑衣斜風細雨不須歸又云釣臺漁父褐為裘  
兩兩三三鮮艫舟能縱掉慣乘流長江白浪不曾憂  
又云雪溪灣裏釣魚翁舴艫爲家西復東江上雪浦  
邊風笑着荷衣不歎窮又云松江蟹舍主人歡菰飯

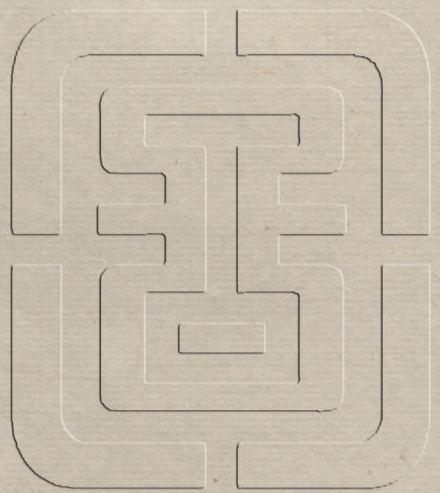
尊羹亦共食楓葉落荻花乾醉宿漁舟不覺寒又云  
青草湖中月正圓巴陵漁父棹歌連釣車子搖頭船  
樂在風波不用仙

憲宗時畫玄真子像訪之江湖間不可得因令集其  
詩上之玄真之兄張松齡懼其放浪而不返也和蒼  
其漁父云樂在風波釣是閑草堂松逕已勝攀太湖  
水洞庭山狂風浪起且須還

志和字子周婺州人母夢楓生腹上而產志和十六  
擢明經肅宗時以事貶南浦尉不復仕居江湖自稱  
煙波釣徒著元真子兄鶴齡恐其遁世爲築室越州

東郭與陸羽往還憲宗圖真求其歌不能致李德裕  
稱志和隱而有名顯而無事不窮不達嚴光之比云





Vertical text columns within a rectangular border on the right page. The text is written in seal script and is arranged in multiple columns. The rightmost column contains the characters "卷之四十六" (Volume 46). The text is partially obscured by a large, faint seal impression.

