

1947

年

第

卷

第

12

期

善後救濟總署蘇甯分署

月報

第十二期

特

本期要目

載

參政會第十三次會議霍署長報告救濟工作

鄭署長週會訓詞

結束善救工作應注意的幾點

包孝昂

業務概況

本分署業務概況

南京辦事處業務概況

工作動態及零訊

工作計劃

蘇北汜區復興計劃概要

黃汜區善救要聞

重要法規

員工因公傷病申請核給醫藥補助費實施辦法

會議紀錄

轉載

運河復堤積極興工

上海中央日報記者 宜瑛

國立北平圖書館藏

民國三十六年六月一日

善後救濟總署蘇甯分署印

特載

參政會第十三次會議霍署長報告救濟工作

參政會(廿七)日下午三時四十分舉行第十三次會議，由善後救濟總署署長霍寶樹出席作善後救濟報告，歷一小時，其辭如下：

主席、各位先生：今天寶樹奉命報告一平來善後救濟工作，擬提幾個重要點，作爲書而補充報告，請諸位先生賜教。

行總任務及

其對內對外關係

行政院善後救濟總署(簡稱行總)是第二次世界大戰後，因善後救濟工作需要而產生的一個新機構，它和聯合國善後救濟工作是配合進行的，它的中心任務，是接交聯合國善後救濟總署(簡稱聯總)對華分配物資，在中國善後救濟工作方面，作合理的分配與有效的使用。聯總供給世界戰後各國善後救濟物資分三種方式處理：(一)以接受的國家，出錢購買和贈與的方式，由各該國自行發放，如比利時、蘇聯、荷蘭等國；(二)由聯總在各國自己組織機構，直接發放，如義大利、希臘等國；(三)在中國所採用的是折衷方式，以中國政府所組織的機構——行總爲主體，而以聯總駐華辦事處相助辦理。聯總所配給的物資是全部贈送的，惟一部份尚保留所有權。行總工作對外因我國政府與聯總訂有基本協定，規定對聯總大會的決議，有忠實履行之義務；對內和中央與地方政府，以及社會各方面，都有密切關係。在報告行總工作之前，先把聯總的組織簡單說明：

聯總組織

與

基本協定

聯合國大會，是由四十八國代表所組成，爲最高決策機構。大會閉會期間，有一中央委員會，代行其任務。中央委員會包括中、美、英、蘇、法、加、澳、巴西、南斯拉夫九國。其下有兩區域委員會，一是歐洲區域委員會，善後救濟總署蘇聯分署月報 第十二期

參加的有十二國，以英國代表爲主席，一是遠東區域委員會參加的有十一國，包括中、美、英、蘇、法、荷蘭、加拿大、澳大利、紐西蘭、印度、菲律賓等國，以中國爲主席。中央委員會及區域委員會，均設有各專門委員會。區域委員會是聯總整個組織的監督機關，聯總本身是個業務的執行機構，在中國設有聯總駐華辦事處與行總配合工作，凡行總設有分署的地點都有他的分處，在華工作的聯總人員，有一千三百多人，借調在各部會及行總工作的五百餘人，佔總數百分之四十。行總對每一事件的處理，均與聯總協議後辦理。無論物資的分配運輸，售買以及使用，均由行總聯總混合組織之各委員會協商辦理。行總處理各種物資，都以基本協定的精神爲依據，其基本協定的要點：(一)聯總供給我國之物資，概不付代價。(二)我國運用此項物資，須與聯總代表大會決議之政策相符。(三)善後救濟工作範圍，以第二次大戰受災區域爲限，不分種族、政治、宗教、信仰，均一視同人。(四)聯總對物資之處辦，有諮詢監督之權，對於供給長期使用之物資，聯總仍保留其所有權。

聯總資金來源

及中國分配額

聯合國購買物資之資金，是由未受侵略國家各捐其國民總收入百分之一，總數約爲二十億美元，最後決定分配於中國部份的總額，是五億三千五百萬美元，另有海洋運費一億一千二百五十萬美元，兩共六億四千七百五十萬美元。約佔資金總數二十億之百分之三十二，於此，可見聯合國重視中國之善後救濟工作。捐助救濟物資資金之國家，以美國、英國捐助最多。這些捐助國家人民的負擔，也因此加重，我們對於捐助國之友情，應當感謝。但因中國抗戰八年，災情之重，而積之大，需要之切，在任何國家之上。最初估計，我國戰後救濟與善後工作所需物資，約合三十億

美元，現在所得到的，雖然占聯總物資總額三分之一，但僅及我國最初估計總額五分之一，因此各省各縣以及每個人，都感覺我們善後救濟工作做得不夠，這是很抱歉的，然以此有限之物資，祇能儘量求其經濟而且合理的利用。

物資採辦情形

物資的種類，共分六種：(一)糧食、(二)衣着、(三)醫藥衛生、(四)交通器材、(五)

(六)農林漁牧器材、(六)工業器材。其噸位總計約二百七十萬噸，內中救濟物資約百分之四十五與善後物資約百分之五十五。這些物資分批運來時，常感不敷應用，有時不合我國需要，聯總供給各國的物資，乃聯總派人向世界各國市場採辦的。採辦方式，是在各地市場能購得的物資，或在捐助國家按其捐助數額購買其富裕的物資，因此發生一種現象，聯總愈需要的物資，愈難買到，如糧食大半向南美、澳洲及東南亞各國購買，東南亞各國雖是產米區域，但近來亦常鬧飢荒，糧食不易買到；交通器材多數向加拿大、澳洲、南美各國採購，這些國家雖沒有受到戰爭的災害，但大戰五年中，他們本身的交通器材沒有補充，戰後復員也大量需要，祇能抽出一部份售與聯總，而聯合國中受戰爭災害的不祇中國一國，所以聯總的物資也難平均分配各國。如同行總接收的物資，很難滿足的分配給各省市縣一樣，受救濟的國家對於聯總不滿意的責難，也同各省市縣對於行總不滿意的責難是一樣的。

整理與裝配

聯總的採購物資，不止上項限制的，而且它的工作也有時間的限制，例如我國最後交貨截止日期

原定本年三月卅一日，經交涉後，美方延至五月卅一日，英國區域英方亦同意延長時期，由於時間和經費的雙重限制，我們所得的物資，不一定能配合他們緊急的需要，尤其是美軍剩餘物資的處理，非常困難，美軍剩餘物資在各戰區搜集而來，我們接到這類物資的時候，常常發現外面所標的記號，和裏面所裝的物資不相合，整套的機器，也常常缺少零件，無法即時使用，過去有幾萬噸物資，因為整理裝配，經過半年時期，才有一部份可以使用，這種情形外界很難明瞭。軍用剩餘物資的添配，不僅在中國困難，在外國因許多已經停止製造也不易配到。

運輸情形

關於物資的運輸，二百多萬噸物資所需的運輸力量，為極大，過去每條海船平均約裝二千五百噸，即需一千二百多隻海輪，戰後聯軍千餘

萬人的復員，所需船隻極多，因此聯總向各輪船公司租借船隻裝運救濟物資。實在是件不容易的事，特別在聯軍復員最初的一年。就是前總方面最初幾個月，運輸船隻也異常缺乏，我國復員期間所有的船隻，不到三十萬噸，物資輸入的口岸，以上海、九龍、青島、天津及葫蘆島等為吞吐港，因為內地陸路交通不便，不能不利用長江水路，以上海為中心，而上海方面由於碼頭設備不夠，黃浦江淤塞，以及長江運輸能力薄弱，最初幾月，每月十多萬噸物資，還不能輸送出去，聯總感覺物資到達中國之後，不能消納，於是在去年七月間，發生了停運的事件，以後經過行總及政府和民間各運輸機關共同努力，到十月間，將上海積存的物資，應該運往各地的全部輸送出去，十二月聯總始開禁，物資繼續運華，這五個月是我們很大的損失，這時候聯總對我們物資的分配和使用，發生懷疑，他們認為物資從口岸到內地，由內地到個別使用者身上，也有類似口岸的阻礙，經過聯總行總及地方政府社團的共同努力，這種困難，現已逐漸消除，但是物資達到最後使用的目的，若干困難，還依然存在。

物資分配

聯總同意供給我們的物資，約計二百七十萬噸，至四月底止，聯總運到我國各口岸的物資，共計為一百九十萬噸，約佔全額百分之七十。已

經分運的數量是一百七十五萬噸，佔已到物資百分之九十。在物資分配程序方面說，是由聯總與行總合組的聯席分配會議決定某項物資應屬於某類，出售或免費分配等項，再由各聯合技術小組決定各類物資分配之對象，至於分配原則，我們是在顧及事實的情況下，盡量實現公平而收效最大的目標，在救濟物資方面，有以下幾項原則：(一)受災輕重；(二)難民多寡；(三)農作豐歉；(四)交通通塞；(五)性質緩急。至善後物資則為(一)民營國營不分軒輊；(二)曾受戰災損害者優先；(三)民生有關事業優先；

(四)迅速使用者優先；凡所有本署物資不論免費配給，或作價平售，都規定不許轉賣。

物資分配的對象，可以分爲兩類：一類是全國性事業機關，如中央之農林部、衛生署、交通部等。以及敵署推進之農具製造廠，鄉村工業示範，漁業訓練等是；此類機關接收行總物資仍舊是轉發各地應用，并不限於某一地區。另一類則爲各分署；其物資應用則限於分署所在之區域，各機關分配之數字佔總額百分之四十，各分配之數字，華北區域佔百分之十八，華中佔百分之二十六，華南佔百分之十六，華中區域分配之數字較多，主要原因在於華中長江水運便利，而華北、華南則運達天津廣州等口岸以後，內運工作有極大困難，聯總爲此，曾噴有煩言，故不得不以吸收能力較強之地區，運送較多之物資。

物資使用

物資使用分兩部份，一部份用於救濟，一部份用於善後。在復員期間，諸先生都會感覺到一個家相當費力，而行總對於難民的遣送，截至今年四月底止，約共遣送一百四十萬人，如由公路運送，以每一卡車乘二十五人計算，即需五萬五千輛卡車，如以川江輪送，每船載五百人，亦需輪船二千八百隻，如以木船運送，每船五十人，亦需木船兩萬八千條，這樣多的運輸工具，實在不是一時所能徵集，同時大量難民的還鄉，沿途設置招待站、給養站，所需的物力財力也是一個相當大的數目。行總辦理急賑工作，承公私慈善團體的協助，發放的食物，約二十八萬噸，衣服二萬多噸，受惠者二千萬人，因爲感覺救濟難民祇見供給衣食，而不事生產，對國家貢獻，並無積極裨益，本署救濟於善後之意，故又特別注意工賑。我們工賑的方式，是以水利爲主，築路次之，其他紡織、衛生工程又次之，工賑工作多半與有關部會如以前的水利委員會、交通部、社會部、衛生署以及省市政府共同合作，一年來舉辦工賑工程，水利方面有一百二十多項，比較大的工程如黃河、海塘、長江的堤岸，珠江的水利，這一類工賑工程，大部份已經完成，受益田畝約六千萬市畝，受惠人民約三千萬人，去年各地水位特別高，這些

善後救濟總署蘇寧分署月報 第十二期

田畝不受氾濫之苦，由於各主管部會的努力，而聯總供給大量糧食，也是完成工程的必要條件。

社會福利工作

社會福利事業，分由行總直接舉辦或委託社會團體辦理，或與地方社會團體合辦三種，已經舉辦的共有三千餘單位，行總撥給的食物，計十萬噸，受惠者五百五十萬人。戰後各地瘟疫疾病，到處發生，抗戰期間國內醫藥極感缺乏，聯總首先注意到這一問題，在戰事未終止前已有一部份醫藥從空中運來，我國戰後第二批運來物資中，都有醫藥物品，去年我們組織醫防隊，衛生工作隊、撲滅隊，同時補助衛生機關公私醫院一千六百餘所，辦理衛生防疫工作，直接受惠者約三百萬人，病床共發出一萬五千單位，這項工作，在減少疾病和死亡方面，是個人的貢獻，我們對於各地衛生所以及聯總參加我們衛生部門工作人員的努力，值得提出。

善後器材分配

先說交通器材：在各國復員需要交通器材最緊急的時候，聯總能運來約二十萬噸交通器材，已是難能可貴，有人批評爲什麼鐵路上有車廂方面拆下的舊車輛，諸位先生，因那時候我們需要迫切。聯總經過多次交涉，才要到這些器材，這些器材一到中國，便可使用。京滬、粵漢兩路過去恢復交通能如此之快，不能不說得力於這一部份交通器材的供應。公路方面的交通器材，諸位先生從各地來，在東南西北每一地方，都能看到聯總的車輛。關於工業方面的器材，如電機、電廠、煤礦以及公用事業及其他工業所需要的器材，聯總大半都有供給。目前各地公用事業的恢復，雖尚不及戰前，如果未來各種器材到齊以後，相信必可超過戰前的設備。

談到農業，包括農漁畜牧，是聯總對華救濟計劃中佔很重要的部門，農器材內有一千多部曳引機，一百多條新式的漁輪，另有設置十八個農具製造廠及三千鐵鋪的計劃，這些都是幫助我們對農業作進一步改良之用，此項計劃尚未完成，因爲這類新的機械，如高速度的漁輪以及曳引機的使用，農業

機械的製造，都需要先訓練人才，先具備健全的組織，聯總對於這幾個計劃有效的運用，異常關切，很盼望我們有了組織，有了人才，能使用這些器材以後，才能逐步交給我們，因為根據基本協定，聯總對於長期使用物資是保留其所有權的，外界對於已到器材不能即時分配的原因，未明白之前，常對行總有所責難，我趁這個機會，報告一點實在情形。

農業善後工作，都是與農林部共同協商推動的。有一部份正在進行之中，漁業計劃需要很大資金，有賴於農民銀行的合作和聯總經濟上的援助，我們希望在短期內，能推動新的計劃。但這種計劃，今年祇能開始推動，不能完成。曳引機的效果，在黃泛區復興工作上已有表現。

黃汎區的復興。可說是戰後最大的一個建設，值得提出向諸位先生報告。

黃汎區經九平黃水的氾濫，已將過去很肥美的土質，開始變成沙漠，假使我們今年不積極開始整理，過一年的工作，以後多少年也難補救。經政府最高當局及中央與地方長官暨社會熱心人士的提倡指導與贊助，行總的河南、安徽、江蘇三個分署，已從四月一日起集中力量準備在春耕以前，趕辦一部份泛區的工作。現在難民回到泛區的，每天約有一二千人，這一二千人的衣食住行，均賴救濟，這種工作較之復員工作更為艱鉅，幸得最高當局指撥的款及聯總供給大量物資，地方政府及社會各方面予以物質上和精神上的協助，推動尚稱順利。汎區復興工作完成，可以恢復一千四百萬畝的良田，黃河、淮河的堤岸修復之後，也可保護幾千萬畝田地，如果導灌入海的工程也並併入辦理，則黃河與長江之間可增加一萬畝千萬畝農作物的生命，就解決他們糧食的一個大問題，但是這個工作還需要各方面精神與物質的贊助，以全副力量去努力，三五年後或可完成。

物資救濟共區

共區救濟：

已盡最大努力

談到黃汎區復興，諸位先生一定連想到黃河堵口，提到黃河堵口，又不得不稍為報告一點中共區救濟工作情形。對於中共區救濟工作，外界有二種批評，一種

人士看到共產黨宣傳，總說他們所得物資為數太微，另一種人認為共區所得物資，概不盡善為利用，何以行總仍有用的物資，送到中共區，幫助他們作非救濟之用。在先，我不無有所說明食糧在物資中，約佔百分之四十，去年因為湘桂粵等發生飢荒，同時各種工振工程，需要食糧，所以人生的食糧，都用在搶救飢荒和舉辦工振，不僅中共區沒有分配到多少，即北方各省也沒有分配到多少，如果中共說，我們分配太少，恐怕各省也要說我們分配不夠。至於笨重機器及鐵路器材，中共區域無此需要，這類物資自不必配給，最近我們對於中共區物資的供應，可算已盡其最大的努力，二三月份輸給了二萬多噸，比同時期內其他區域分配的物資更多，對於第二種的批評，我們的解釋是中共區的人民，也是中國的人民，政府向來寬大為懷，誠如陳參謀總長在三中全會報告時所說，中共區人民既同是我們的人民，也應該得到救濟。另一方面，依據基本協定，我們的救濟工作，對於種族、政治、宗教、信仰不同的人民，絕沒有歧視，我們很希望中共維護這種精神，不來干涉我們的工作，我們過去在中共區工作確實發生許多阻礙，直到現在還有幾十件懸案未了。然而在我們寬容忍，還希望中共區展開我們的工作。

救濟經費

最後諸位先生一定關懷這麼大的一個事業，這麼多的物資裝製、運送、分配、以及使用，在均需龐大的經費，在政府財政如此困難的時候

，我們的經費如何籌集，我可報告的在國家預算中，確已佔相當的比例，如本年內政府擬撥數字即達五千四百萬。但善後復興工作，如黃泛區復興農業製造推進等事項，實在太艱鉅了，所以仍然不够支應，這確是我們所遭遇的大問題。最近聯總為助我完成預定的計劃，准將五月三十一日以後，不實交貨的物資改購可以變賣的棉花，以變賣所得，助我完成各種未完的計劃。按照聯總大會議決五月三十一日是對華交貨最後的一天，但聯總與各工廠定購物資的契約，不予提取，須賠償百分之五十，同時聯總也要保留百分之四十，以備訴訟損失，因此，我國所得的不過百分之十，經聯總中央委員會決議，將這一筆不實運用的款項移作購買棉花，完成未定各種計劃，無異多助

我們百分之九十，這點必須加以說明。

結論

今天大會得有機會向諸位先生作口頭報告，深為感謝。我們在辦理一年多來善後救濟工作之感想，有下列幾項：（一）需要糧食增產，我們不能長期靠別人周濟，失掉我們的自尊，若以農立國之國家。而糧食不能自給，我們覺得是很慚愧的事，假定今後多注意水利事業的推進，農業技術的改良，每年增產數萬萬石農作物的收成，不是一個困難的事情。（二）我們需要交通的暢通，特別是水運與鐵道，我們感覺尚有他區的餘糧，可以救濟災區食糧一部份，而運輸的困難、高價的運費，使物資不能暢流，即使各地物價的循環波動，為糧價高漲的原因，交通阻礙，確是一個最大原因，所以善後事業，我們希望多提出交通的發展。（三）現在工業的復員，仍然趨向沿海的口岸。工業集中大都會

鄭署長週會訓詞

會前由包主任秘書孝昂向同仁宣讀：

一、國民政府施政方針

二、三中全會決議實施準備案

分署奉令於十一月份結束，現正在緊縮中。外面各單位，於九十月以前結束。際此結束期近，有許多話要和諸位談談。

一、世界大勢 世上現有兩大集團對壘，即共產集團與民主集團（亦即蘇聯集團與反蘇聯集團）。共產主義集團，由蘇聯領導，自東歐以迄巴爾幹，集立陶宛愛沙尼亞拉脫維亞波蘭南斯拉夫羅馬尼亞匈牙利等國為一大集團。民主集團（杜魯門主義），由美國領導，地域遍全球，集英法中國等國為一大集團，防止並援助世界受戰爭損害現仍陷於饑饉與動亂之國家，使不受共產主義侵入與蔓延，華萊士反對杜魯門主義及其種種措施（因顧慮共產主義之擴張而加以防禦隔離等種種措施），認為係過份的顧慮，他認為蘇聯與美國不一定即導向戰爭，國際合作乃消除空壘及

的弊端，並沒有因抗戰所得的教訓而改善，我們很希望將來工業家能够皆注意向原料市場接近的區域多設工廠，而避免集中沿海口岸的缺點。在抗戰期內，後方工業建設基礎，希望能以保存而發展，我們的善後救濟工作好像在試驗室裏找尋公式，經過多少次的試驗，才能得到公式上的一點成功，可惜資金有限，物資來源告盡，時間不容許我們再延長。我們中國善救工作的對象這樣多，過去的工作祇能够對救急的救濟做了一部份，善後事業打了一個基礎，當然不能使大家都十分滿意，但也沒有使大家全失望，在試驗期間，我們的錯誤是難免的，我們聯總和行總工作的同仁，都抱着大眾謀福利的志願，而處理一切事務，特別聯總的同仁，遠涉重洋，犧牲幸福，甚至犧牲生命，為我們工作，值得欽佩而感謝的。過去如有錯誤，很願意接受諸位先生的指教，我們一定誠懇接受，設法改進。

避免戰爭之最佳途徑。渠赴英法等地演說，亦有很大的影響。史達林與司徒森談話中，亦謂美蘇均不需要戰爭，且不會有戰爭。但司徒森說，如果史達林先生所說的話，其本身不僅係一種說話，而且代表一種事實，那就好了。是以國際上在美蘇未取得諒解以前，聯合國無多大力量，開會亦無多大成效。

二、國內大事 目前軍事行動未嘗停止，因之經濟動盪，學潮澎湃，給外人不良印像。不過依本人的看法，總是樂觀的。我國生產落後，教育不發達，疆土又如此遼闊，經過了八年艱苦抗戰，一時不能安定，自是必然之勢，但總是一種暫時的現象。我們要高瞻遠矚，用望遠鏡看到國家光明的遠景。八年抗戰，我們尚能渡過，還有什麼危機不能克服？共產黨問題終有解決的一天，時間亦不致過遠。再經過了一兩年短期的努力與建設，國家即有進步，我們在此大時代中，平日宜多所準備，以便待機效力。

二、分署方面 署務會議已擬就分署結束辦法（原則呈送總署，此後當依次逐步實施）。

A 結束程序 人員去留，視其工作結束與否而定；各地工作結束先後，視區域及性質之不同而異；署務會議均加以討論。

急賑工作（連施賑） 六月底或七月底結束，視情形而定。工賑工程隨時完工，隨時結束，至七月底或八月底，全部結束。

署內各單位 俟單位結束，同人始能離開，其結束先後，視業務及當時情形而定。離開時，各人經辦之事，一定要辦理完竣，交代清楚，手續齊備。

B 工作指示 此後更宜謹慎從事，不可懈怠，否則立受社會指摘。蘇寧區爲首都所在地，物資充足，業務廣泛，支出龐大，供應繁冗，其範圍遠過上海，尤非邊遠各區可比。總署雖爲決策機關而分署乃實際上執行機關，蘇寧分署實具有代表性，中外期待甚殷，新聞記者採訪尤勤，雖分署瑣屑小事，立詳報端，供職分署同仁，應特別謹慎注意，以維令譽，一年以來，深賴各同仁群策群力和衷共濟，得有相當美滿表現，今後希望諸位同仁，保持過去的奮奮精神，不要因結束期近，而稍有怠忽，以隳前功。

最近社會不景氣，各地偷盜之風甚熾，輪埠碼頭，公開偷盜，倍增運輸方面困難。去年上海外貨進口，即常有偷盜情事發生，攸關國際體面。鎮江風氣也不好，輪埠碼頭扛夫划手，常朋比爲奸，偷盜麵粉等物資，現正聯絡治安機關設法嚴行制止，儲運組同仁，過去服務精神，固然很好，此後尤應特別注意。

我分署同仁，辦理善教自有神聖之使命務須潔身自好，義利分明，斷不容直接或間接，有組織或無組織標賣蘇寧分署物資，或招攬蘇寧分署工釋之行爲。其一已率意變賣蘇寧分署物資者，尤屬不許。查聯總會決定善救物資，分署祇宜分配，不能出賣。其無法利用之物資，有變賣之必要者，亦應按一定方式進行。（先請准總署，登報招標得款解交總署財務

廳）不容隨便。工賑（修復公路、水利、小學校舍、醫院房屋等工程）方面物資，如償付工資之麵粉，其領者或因運輸困難，或須添購其他得用材料，而以變賣其一部份爲便。此種情形，在分署方面，因受單位過多，每感監督不及。但無論如何，亦必督促其施工，由本署負責驗收其工程，以期功歸實際。可是本署職員，在原則上決不濫用職權出賣任何善救物資，否則即屬違法，渠個人應負完全責任，茲不殫煩，再予重申前義即

1. 蘇寧分署非經呈准總署，不能變賣任何善救物資。

2. 蘇寧分署職員不得出賣任何善救物資。

3. 蘇寧分署職員亦不得用私人義出賣任何善救物資。

公務員不得兼營商業，政府早有明文禁止。我們是公務員不能有絲毫商業行爲，標購招攬固不許，甚至替人介紹亦不可。否則很易招致批評與誤會。瓜李涉嫌，愚者亦不出此。我們要記住，我們是辦善救工作，所有善救物資是救濟難民的，應有已飢已渴，救災不遑的宗教精神，即非職守所關，亦應取與不苟，不沾染，不涉嫌，所謂君子固窮，惟士爲能，目今待遇調整，自五月份起，可較前增加一倍，希望大家振作精神，雖結束之期日近，仍應勤謹不懈。

四、黃淮泛區 泛區災情，以河南爲第一，安徽次之，江蘇又次之。泛區復耕工作，分復耕，復墾、水利、福利、醫藥、衛生等部門。其計劃之擬訂，經費之勻支，物資之分配，則依受災輕重而不同。據約略估計：

江蘇黃泛區佔地二百萬畝

安徽黃泛區佔地三百萬畝

河南黃泛區佔地六百六十萬畝

復興計劃，期以三年，至推進復興工作，將另立機構，江蘇方面由蘇寧分署兼辦。行總結束，大部物資財產人員將轉移於該機構。本人一乘至公辦理，決無私人好惡存於其間，惟視工作需要及服務成績以爲留用的標準，希望大家注意。

諸位共事一方，機會至爲難得，我們相聚，爲時不算太短，大家應該

由同事再進一步結爲好友，假定過去的友誼或有隔膜芥蒂，從今天起，應予冰釋，我們要向仇人中伸出友誼的手，「化敵爲友」，縱能化「阻力爲

結束善救工作應注意的幾點

包孝昂

助力」。不但可以免除無謂的阻撓與顧慮，並可得到別人的幫助。有了這種至誠的表現，和衷共濟的精神，將無往而不利的。

蘇寧分署自三十四年十一月在滬開始籌備，迄今已逾一年零八個月，距規定結束日期，祇有四個多月。兩年時光，一轉眼匆匆過去，似乎極其短促，在這短促的時間，分署奉撥的各項物資，總計達九萬噸左右，在保管、運輸、及配撥、查放各方面，均已適應環境，盡其最大之努力。現在善救業務，將告結束，我們要注意：

一、怎樣如期完成我們的任務，獲得圓滿的結束；
二、怎樣將我們經辦的業務，公諸社會，使國人明瞭善後救濟工作的意義；

三、怎樣使善救工作已有的成果，能持續而發揚。

在這準備如期結束的期間，我們爲了肅求結束工作的圓滿，首先要注意，**根平凡而易忽略的幾件事：**

第一、是「人事的處理。」分署逐步緊縮，遣散員工，是遵照行總的既定方針綱領；但在我國生活不安、失業恐慌、尋求職業無正軌可循的社會裏，遣散人員之先，難免沒有一種不安的現象。將被遣散的人員，往往企圖精神，用於覓取新工作，對於本身任務，多存五日京師之心，這樣，便足以影響我們的結束工作，所以我主張對於人事，不論內勤外勤，應早作統盤的處理。根據事實的需要，先確定名單，各月份應遣散的人員，次決定各月份遣散人員的名單，並嚴格規定各期遣散人員在遣散前應完成的任務；不在遣散之列者，即爲留辦結束人員。一一預爲公佈，人人有一準備，使被遣散及留辦結束者，皆瞭然於公家之處置，純粹配合事實之需要，毫不涉及個人情感問題，則在個人服務道德方面說，或從誠感方面說，不期然而然的，必能融融洩洩，各從本位上去

加緊完成工作，一掃泄沓推諉，聽候遣散之風。同時，對於各期被遣散員工，還要在可能範圍內，予以相當的體恤，所有各人應得的遣散費，準期籌付，不使坐候；一面建議總署，呈請政府，通飭各機關，對行總遣散人員，（留辦結束者，最後亦爲遣散人員。）予以優先任用之機會，以示慰勉。

其次、是「各項業務的限期完成。」分署經辦各項業務，如賑賑、工賑、衛生、及社會福利等，大部分已經按照原定計劃，完成使命；一部分尚在繼續辦理；更有小部分，因環境關係，僅達幾分之幾的進度。現既結束有期，我們應該考慮：
1. 現在結束期前趕辦成的如何分期督促，分負負責，限期完成，不使半途而廢，或拖延時日，妨礙結束；
2. 有空閒或時間上的實際障礙，不致在結束期前完成的工作，如何使之告一段落，妥爲移交後續或常設的機構，待機竟其全成功。上述說過，對於遣散人員，在遣散期前，應賦與應盡之義務，則限期完成各項未竟業務，自可配合人事，以竟事功。

其次、爲「財產及案卷的整理。」分署除經發各項物資外，辦公使用之財產，如器具、文具、器皿、交通工具等，平日固已依照章則，妥慎管理；在這準備結束的時候，更應嚴密整理，因實遵照行總所頒屬機關結束時期財產處理細則，分類造具財產目錄，嚴加管制，絕對防閑變換公物等流弊；至於文案案卷，乃是業務進行的紀錄，平日雖已隨時編整，但間有爲便利計，一部份由各單位自行保管備查的文件，現在整理業務，準備結束，案卷也應該統盤整理，使其資料完備，綱舉目張，後續機關日後需要檢查，隨將可以一領，要做到機構雖然結束，而事功

成績，垂諸檔案，來者可以借鑑，豈不狠有意義。

以上所述，是求得業務圓滿結束應注意的幾點，當然應該注意的事項還多，這不過舉其一隅罷了。

結束的工作圓滿完成後，我們便應該將我們二年來所努力從事的善救工作，有根據有系統的來公諸社會，這不是自我宣傳，自矜自伐，實在是要使我蘇省京市的同胞，甚至全國同胞，瞭解盟邦對我道義上援助的熱情；從而反映出敵寇蹂躪之下，受災區域損害之重；更從而知道善救工作，已為復興地方，復興中國，開了一條坦途。使得群眾感覺興奮，大家來繼續努力。所以我們在辦理結束期間，要「加強統計工作。」各項業務，由奉撥物資，經過查核、分配、發放、各階段，以至受惠者獲得救濟或善後的效果為止，都應當由經辦單位，提出準確的數字，經過精密的稽核手續，據以列成統計圖表，公佈出來，使社會上得一個深刻的印象。各受助機關，能不善為運用救濟物資，擴展已有的成果，社會人士固可從此參證與督促；而一般對於救濟

物資用途間有懷疑者，亦可明白真相，不致任作距離事實的評議。我相信這「徵信」的工作，更能使國人明瞭善救工作意義的重大，而有所感召。

最後，我們在這業務漸次結束的時候，應該不僅僅完成了目前的任務為滿足，更要注意如何使善救工作已有的果實，能夠在我們行總各機構結束以後，不斷的進步發展，可以有不可限量的、無窮盡的延續，使善後救濟的效率，由善後的園地，蔚成復興大道的鑰基。這便需要我們各項業務主管部門，將具有持續性和重要性的業務，於結束交代的時侯，撮要鉤元，用書面提出來，咨行國家或地方常設的主管機關，請他們負起責來。這樣，我們行總機構，將來縱不存在，而業務却永遠的持續而發揚，這種負責的精神，我認為是必要的。

以上粗舉數端，在這準備結束時期，提出來與我同仁，共同研討踐行，並希望多多指教！

業務概況

工賑工程

甲 水利工程

1. 揚子江復堤工程 復堤工程，已至緊張階段。各工段均積極趕工，若干部份業已完成，先行驗收。截至本月止，實做一、七九八、一九二工，完成土方一、五〇一、〇九〇公方，共發麵粉三、九九三、二二八市斤，南通方面工粉亦已設法撥運前往，工程亦已開始。

2. 蘇北運河工程 蘇北運河及沂沭河復堤工程，仍在積極進行中，所需工粉，亦隨台工程陸續運往工地，按工作成績，分別發放，塊石工程，正在趕做中，所有本月份完工工程數量，尚未據報。

3. 江南海塘工程 江南海塘二期工程於四月十五日訂攬，開工以來，各包商積極準備木石材料，佈置工場，打樁拋石工程，亦已分別開始，惟實做數量，尚未據報。

4. 海屬燒香河工程 疏浚燒香河工程計劃圖表，業經審核，幹支各河，擬加疏浚者共長二七公里，估需出土四四四、七〇七公方，屛水一七八、五三

○公方，實得三五五九八一工，預定每天出工四七〇〇人，七五個晴天始告完成，該項工程於四月十六日即已開始完成土方在三〇萬公方左右，預計下月中旬即可全部完成。

5. 徐屬區廢黃河工程 廢黃河防水工程，醞釀已久，最初計劃，由水委會撥助現金二億元，行總撥助麵粉九百噸，現已將沿河橋涵，分別修理，而麵粉九百噸，尚無着落，暫由本署勻撥二百噸，先從下游整理。

6. 其他小型工程 儀徵疏浚鹽運河工程，業已竣工，常熟修好工程，亦大體完成。

7. 泰縣張公堤工程 以地區複雜，尚不能開工。

乙 房屋修復

1. 本月份撥發補助江南十六縣市修復小學校舍五十六所，共計撥發統粉四三〇〇袋，一〇〇磅裝洋米九七二〇包、一〇〇磅裝洋粉四〇〇袋。(附表一)

2. 本月份撥發補助各衛生機關共計統粉三八八〇袋。一〇〇磅裝聯總粉四〇〇包。一〇〇磅裝洋粉二〇〇包。一〇〇磅裝洋米五〇〇袋。其分配情形如下：

如皋公醫院	統粉	二〇〇袋
鎮江黃埔公醫院	統粉	二二〇袋
徐州基督醫院	統粉	九二〇袋
宜興公醫院	統粉	六九〇袋
鎮江江蘇醫學院附屬醫院	統粉	九二〇袋
東台公醫院	統粉	九二〇袋
泰縣公醫院	聯總粉	四〇〇袋
南通學院附屬醫院	洋粉	二〇〇包
溧陽公醫院	洋米	三〇〇袋
武進公醫院	洋米	二〇〇袋

3. 本月份撥配江北 高郵、東台、鹽城、南通、興化五縣修復小學校舍工糧

善後救濟總署蘇寧分署月報 第十二期

共五十二所，共計統粉七二八〇袋，荳粉六三八八包。一〇〇磅裝洋粉二二三包。四八磅半裝洋粉六一五包。一〇〇磅裝洋米六〇〇包，其撥配情形如下：

高郵九所共計統粉四四一包。荳粉六三八八包。

東台九所共計統粉二六八一包。

鹽城九所共計統粉二一五〇包

南通一四所共計統粉二〇〇八包。一〇〇磅裝洋粉二二三包。四八磅半磅洋粉六一五包。

興化一一所共計一〇〇磅裝洋米六〇〇袋。

丙 農業救濟

蘇北黃淮泛區復耕，先後奉 總署核撥業務費十五億元，目前已從事辦理下列各項業務。

1. 發放食糧種子 第一期已採購稻種六百担，分發高郵寶應淮安三縣，預計可復農田六千畝，救濟歸耕農民一萬人。第二期預定採購旱作雜糧種子二千担，分發淮陰泗陽連水三縣，約可復耕農田四萬畝，救濟歸耕農民五萬人，上項業務正加緊趕辦中，已撥付六億元。

2. 製造農用水車 辦理步驟，先在鎮江招標，承辦木料，再分發泛區，各縣就地雇工承造，分發各受災農戶運用，現木料部份，已撥款二億，購定七五〇根，預計可造龍骨水車四〇〇架，一俟木料運抵指定地點，即可雇工製造，預算工資一億元。

3. 製造手用農具 因聯總供應之農具，在數量及效用，不敷實際需要甚鉅，本署乃決定撥款三億元，委託農林部中央農業機械廠承造適於蘇北應用之小型農具二千套，每套包括鋤、鍬、耙、大小型鐮刀各一把。

4. 組織耕畜服務隊 泛區因普遍缺乏耕牛，急需設法補充，本署決定撥款三億元於丹陽及高郵兩縣，選購適齡耕牛一百頭，組織耕畜服務隊為泛區農戶復耕，流動服役。

8. 訓練曳引機駕駛人員 奉總署撥到曳引機十架，全數運至句容，從事耕墾，所有員工生活設備，亦均布置完善，目前已由聯總技術人員開始教授駕駛及修理技術，並已耕出土地面積計百餘畝，預計在六月內即可將全部土地耕竣。

7. 發放蔬菜種子 奉總署撥到首批蔬菜種子五二六袋，計有甘藍，胡蘿蔔、蘿蔔、生菜等四種，經本署會同聯總代表及江蘇省農業改進所商定分發黃泛區高郵、寶應、淮安、淮陰、漣水、泗陽六縣四五四袋，東台、宿遷、興化三實驗縣及江都等十縣七二袋，現正辦理分運工作中。

施賑業務

甲 施賑

本月份計配發京鎮及江北各縣一百磅裝麵粉三〇八六二又五分之一包。四八磅裝麵粉一九〇七八三又十二分之五袋。米二八四包。小麥一二一八二七二市斤。湯粉六三四四又二分之一箱。荳粉三一四二〇又八分之五包。乾荳五一六一又四分之三箱。奶粉三箱，牛奶六八五〇箱。舊衣一〇一〇包，又五二八二〇套。舊鞋一箱，三包，又六四三四雙。毛毯一〇包，被單一二包。棉被三包，又六五二條。罐頭食品一二四箱。卡其布四〇七四二六市尺。棉衣二三八〇套。現金一五六〇〇〇元，受賑人數九三六七八五人。(附表二。)

乙 遣送難民

本月南京站遣送本國籍難民一〇二四人。徐州站遣送本國籍難民二〇八六人。

丙 社會福利

1. 鎮江風車山縫紉廠，自上月遷入聯總房屋後，仍照常工作，本月份成衣二

九三四四套，發出一九五二套，工人一〇六人，發出一〇〇磅粉一〇九袋。
2. 鎮江工作站指撥江蘇醫學院舊衣五二套。兒童福利站活房三座。普濟鄉小學湯粉一二箱。省立江蘇醫院縫紉機一架及藍布一五〇〇市尺。江蘇醫學院附屬醫院縫紉機一架。北門孤兒院麵粉二二袋，小麥四又四分之一包，罐頭食品一〇〇箱，修鞋工具七箱。省會救濟院罐頭食品一〇〇箱。貧民教養所罐頭食品五〇箱。省會兒童籌備會牛奶二〇箱，罐頭食品五〇箱。夏聲戲校罐頭食品五〇箱。職訓班湯粉五箱，罐頭食品六〇箱。婦女會活動房屋一座，舊衣二包。聖公會湯粉六箱，奶粉四箱，紅十字會白米六〇〇包(附表二)

3. 南京辦事處指撥江寧公醫院、省立醫院、城南醫院、市立傳染病院、鼓樓醫院、縫紉機各一架，共五架(附表二)

4. 揚屬區工作隊指撥省立揚州醫院藍布一五〇〇市尺，天主堂及紅十字會冰淇淋粉八〇箱。(附表二)

5. 泰屬區工作隊撥育嬰所麵粉三〇包，荳粉六包，乾一二包，牛奶二一箱

6. 通屬區工作隊撥基督醫院縫衣機一架及南通醫學院縫衣機一架。(附表二)

7. 海屬區工作隊撥連雲港工運卸費折工賑粉一〇一七袋，東海貧民粥廠洋粉一〇〇〇包，海州義德醫院牛奶三〇〇箱，器具五七一箱。難民修路工粉二九九又二分之一袋，修理天主堂及運費四四二又二分之一袋。(附表二)

8. 指撥寶應公醫院、宜興公醫院、吳縣公醫院、太倉公醫院、戚墅堰鐵路醫院縫衣機各一架，嘉定育嬰堂毛毯二包，江陰救濟院自幼所奶粉一五箱，縣立各中學湯粉一四〇箱，福音醫院及公醫院縫衣機各一架。(附表二)

9. 本月底已結束之機構，一、鎮江工作站，二、通屬區工作隊，三、揚屬區工作隊，四、第三工作隊，五、南京手工廠，六、下關難民轉送站，七、南通營養站。

衛生業務

1. 本月份共收藥器器材三五四八件，共發二八九〇件。內南京藥店收入一五

○一件，發出一一〇〇件，庫存一二三二件，均已分配待運。鎮江藥庫收入二〇四七件，發出一七九〇件，庫存二〇三七件，內一二六八件，已經分配，七六九件尚未分配。

2. 本月份鎮江藥庫配發鎮江蘇州等十七縣市醫藥器材共一七九〇件。(附表三)

3. 本署奉發遞水器材九套，每套一百十七件，已配撥江陰福晉醫院、松江若瑟醫院、海門廣濟醫院、常州武進醫院、淮陰黑熱病院及宜興、嘉定、無錫、常州等縣公醫院各一套。續到九套，正在整理分配中。

4. 淋浴機十六具，配撥省立揚州鎮江兩醫院及鎮江基督醫院江蘇醫學院附屬醫院各二具。蘇南地方病防治所、淮陰黑熱病院、閔行鄉村醫院、南通醫學院附屬醫院、淮陰仁慈醫院、省立徐州醫院及太倉宜興兩公醫院各一具

5. 補助各醫療衛生機構修建工程，截至本月底止，綜計已補助省立鎮江、省立揚州、省立徐州及泰縣東台新浦高郵淮陰常州無錫公醫院等三十一所，共撥發麵粉一一六七、五噸米一二〇〇包，大豆五〇〇包，豆粉七〇〇包

6. 本月南京鎮江江都無錫等地，仍有天花流行，其他各地，則以傷寒瘧疾流行較盛。(附表四)

7. 蘇北雅司病係自二十九平始由日本軍隊傳至淮陰，蔓延區域已達十數縣，尤以淮陰、淮安、泗陽、寶應、東台等縣，流行最烈。

8. 近因多數醫院，以缺少病人衣服被褥蚊帳之類，申請配給布匹，經按照各院床位及實際需要情形，擬具分配計劃，提分配會議議核定配發。

儲運業務

1. 本署自開辦日起至本月底止，收入物資共八七·四二六·七三八噸內一、食物八一·九一六·八八八三噸，二、衣着二·一〇一·〇〇四六噸。三、醫藥器材一·四一四·九一四七噸。四、工業器材一六·一〇三五噸。五、交通器材四六六·一三四噸。六、農業器材一八四·三三三九噸。七、

工業產品五五·七四八六噸。八、燃料二七七·四四七二噸。九、原料九九四·一七三二噸。發出物資共八一·四四八·二六九二噸。內一、食物七六·九〇〇·七九六七。二、衣着一·二八一·八九二二噸。三、醫藥器材一·四一四·九一四七噸。四、工業器材一六·一〇三五噸。五、交通器材四六四·五四〇八噸。六、農業器材一二四·〇二五六噸。七、工業產品五三·七四八六噸。八、燃料一九九·九四一六噸。九、原料九九二·三〇五六噸。共結存物資五九七八·四六九二噸。

2. 本月份由鎮江運往各地物資計八七四噸，物資種類共十六種。本分署自備汽車運輸一〇四噸，木駁拖輪運輸八〇噸，由鐵路運輸六二〇噸。租用民船運輸七〇噸。(附表五)

3. 通飭各倉庫負責收回麵粉空袋，如因特殊情形，未能收回時，應取其證明報核，以符規定。

4. 通飭各附屬單位，遵照總署令飭，關於物資包裝完全時之過磅手續。

5. 各倉庫所存已配物資，規定期限，由受配機關提領，逾期申請改配，以利倉儲業務。

6. 本月底已結束之機構有一、揚州倉庫二、泰州倉庫三、日崇倉庫。

7. 採用投標辦法，招運承包本署物資運輸事宜。

人事部份

1. 本月份本署內勤一四四人，外勤一三五五人。南京辦事處六九人。淮陰辦事處十六人，合計三六四人。

2. 本月份遣散職員二十六人，工役三人。(附表六)

3. 派包孝昂為本分署專門委員兼代簡派秘書，派專門委員金乃逸兼衛生組副主任，派黃賢為本分署視察兼南京辦事處儲運科科長。聘王棟為本分署專門委員辦理黃泛區事務。派冷福山為本分署技正辦理黃泛區事務。派尹鶴九為本分署技正辦理黃泛區事務。

(表一) 蘇甯分署五月份業務報告表

撥發補助江南各縣市修復小學校舍工糧表

縣	市	名	校	名	撥		助		工	
					粉	米	粉	米	粉	米
					統	粉	洋	米	洋	粉
					(袋)		(100磅包)		(100磅袋)	
鎮	江	進	國	光	3000					
			私	立	3000					
武	南	京	西	大			4000			
			中	師			1000			
江	陰	市	東	山	10000		2500			
			省	立						
蘇	州	州	北	國	10000					
			齊	溪			1666			
崑	山	山	光	福			933			
			景	海			1000			
太	倉	倉	蘇	州			5000			
			安	亭			1000			
嘉	定	定	安	遷			833			
			石	碑			2000			
嘉	定	定	太	涇			1000			
			廣	趙			500			
嘉	定	定	婁	塘			1666			
			慶	馬			1000			
嘉	定	定	香	門			1000			
			錢	鄉			1000			

寶	山	達村	中心	國民小學	校	4	0	0								
		顧村	中心	國民小學	校	4	0	0								
		陳行	中心	國民小學	校	4	0	0								
		鄒涇	中心	國民小學	校	4	0	0								
		蕭涇	中心	國民小學	校	2	9	9								
		塘灣	中心	國民小學	校	1	6	6								
		淤滙	紀念	慈院附	小	5	0	0								
上	海	俞塘	實驗	托兒所	小	5	0	0								
		立	上	附	小	1	7	0	0							
		省	中	附	小					4						
		北前	島	初級	小學	2	0	0								
		八坂	鎮	中心	國民小學	校	1	0	0							
		吳	樓	小	學	1	0	0								
		尤	家	港	小	1	0	0								
		尤	塔	中心	國民小學	校	1	0	0							
		蘆	墟	中心	國民小學	校	1	0	0							
		中	南	鎮	第一	國民小學	校	1	6	6						
青	浦	中	行	鎮	中心	國民小學	校	1	3	3						
		重	周	鎮	中心	國民小學	校	1	0	0						
		青	浦	縣	救濟	院	1	0	0							
		張	澤	鎮	國民小學	校	6	7								
		張	葉	鎮	國民小學	校	1	0	0							
		山	嶺	鎮	國民小學	校	1	0	0							
		山	嶺	鎮	國民小學	校	3	0	0							
		山	嶺	鎮	國民小學	校	1	6	6							
		山	嶺	鎮	國民小學	校	1	6	6							
		山	嶺	鎮	國民小學	校	1	6	6							
金	山	大	明	鎮	中心	國民小學	校	2	0	0						
		大	明	鎮	中心	國民小學	校	1	0	0						
		大	明	鎮	中心	國民小學	校	1	0	0						
		大	明	鎮	中心	國民小學	校	5	0	0						
		大	明	鎮	中心	國民小學	校	1	6	6						
川	沙	惠	南	鎮	中心	國民小學	校	2	6	7						
		萬	南	鎮	中心	國民小學	校	6	7							
		萬	南	鎮	中心	國民小學	校	2	0	0						
南	匯	萬	南	鎮	中心	國民小學	校	2	0	0						
		萬	南	鎮	中心	國民小學	校	2	0	0						
共					計	4	3	0	0	9	7	2	0	4	0	0

海屬	工作隊	指撥	1000	8503 1/2					300											571
錫	山	2576		1495						40包										
阜	寧	6156	2490								1533									
寶	應	指撥																		
儀	微	217								217套										
武	進	1009																		
武	進	指撥																		
無	錫	246								246套										
江	陰	指撥																		
常	熟	87								87套										
高	淳	22																		
漂	水	17								17套										
漂	陽	51								51套										
宜	興	54								54套										
宜	興	指撥																		
吳	縣	436								236套										2800
吳	縣	指撥																		
嘉	定	指撥																		
太	倉	284																		

蘇州	公立醫院	醫務處	診治處	防疫處	松		江		若		醫		院	
					3	3	安	公	立	立	立	立	立	立
博習醫院	2	6	淮	安	公	立	立	立	立	立	立	立	立	立
產科醫院	1	6	淮	安	公	立	立	立	立	立	立	立	立	立
公立醫院	1	1	宿	遷	公	立	立	立	立	立	立	立	立	立
武進醫院	1	1	海	州	公	立	立	立	立	立	立	立	立	立
紅十字診療所	3	2	常	熟	公	立	立	立	立	立	立	立	立	立
仁慈醫院	7	5	高	郵	公	立	立	立	立	立	立	立	立	立
公立醫院	5	7	寶	應	公	立	立	立	立	立	立	立	立	立
黑熱病防治處	1	3	成	暨	鐵	路	醫	院	院	院	院	院	院	院
共計	1	7	9	0	件									

(表四) 蘇寧分署三十六年五月份業務報告表

防疫工作報告表

傳染病名	地名	縣名	染病人數	預防接種人數	醫治		癒		人		死亡	
					成人	幼年	成人	幼年	成人	幼年	成人	幼年
霍亂	吳淞	崑山	20	1	成男	幼男	成男	幼男	成人	幼年	成人	幼年
	崑山	江都	5									
	江都	無錫	11									
	無錫	錫山	7									
	錫山	錫山	12									
	錫山	錫山	10									

(表五)

蘇寧分署三十六年五月份業務報告表

物資運輸報告表

運輸工具	起點	終點	物資															按噸付價	付	價			
			合計	農具	汽油	木料	肥田粉	藥品	冰淇淋	棉衣	空袋	皮料	種子	舊衣	麵粉	罐頭	食品				米	縫工	鞋具
自備汽車	鎮江	句容	21	9	9	3																	
自備汽車	鎮江	京陰	5	9			6																
自備汽車	鎮江	丹陽	6	6																			
自備汽車	鎮江	無錫	9	9																			
自備汽車	鎮江	蘇州	3							3													
自備汽車	鎮江	常州	18	9						9				10									
自備汽車	高郵	興化	10												2								
自備汽車	泰興	九里溝	2												2								
自備汽車	黃橋	九里溝	2																				
自備汽車	九里溝	東台	2												2								
自備汽車	高郵	淮安	5	5																			
自備汽車	寶應	淮安	5	5											5								
自備木駁船	鎮江	南通	75	60						5													
自備木駁船	鎮江	鎮江	5																				
鐵路運輸	鎮江	常州	15													15							
鐵路運輸	鎮江	龍潭	260														260						
鐵路運輸	鎮江	松江	15							15													
鐵路運輸	鎮江	松江	20							20													
鐵路運輸	鎮江	南翔	20																				
鐵路運輸	鎮江	南京	100													100							
鐵路運輸	鎮江	徐州	210	30						15						10	150	1	4				
民船運輸	鎮江	高郵	30	30																			
民船運輸	鎮江	陰	40	40																			
共		計	874	207	9	3	6	70	3	10	4	2	5	10	5	25	510	1	4				

(表六) 善後救濟總署蘇甯分署五月底遣散人員名單

單位	姓名	職別	判職日期	離職日期	薪額	應發遣散費月數	遣散費數額	備註
南京辦事處	陳 剛	技 士	35年3月1日	36年5月31日	180	3	3,686.572	
	貝維章	遺送員	36年1月1日	36年5月31日	50	3	2,322.270	
	饒 宏	統計員	35年2月15日	36年5月31日	130	3	3,100.302	
	周 中	文書員	35年12月17日	36年5月31日	140	2	2,131.704	
	張 鼎	登記員	35年3月12日	36年5月31日	160	3	3,392.064	
	熊朝賢	遺送員	34年12月12日	36年5月31日	200	3	3,781.080	
	唐濟民	登記員	35年1月1日	36年5月31日	80	3	2,614.032	
	李武臣	雇 員	35年12月1日	36年5月31日	120	3	3,003.048	
	孫 蕩	寶 雇 員	35年2月19日	36年5月31日	80	3	2,614.032	
	羅 寄	帆 雇 員	35年1月9日	36年5月31日	300	3	4,753.620	
淮陰辦事處	倪 以	還 組 員	35年10月28日	36年5月31日	140	3	3,197.556	
	朱 學	舖 股 員	36年2月12日	36年5月31日	120	2	2,002.032	
	周 紹	武 管 理 員	35年1月1日	36年5月31日	140	3	3,197.556	
江都倉庫	王 聖	微 管 理 員	35年3月15日	36年5月31日	160	3	3,392.064	
	莫 光	世 管 理 員	35年2月20日	36年5月31日	140	3	3,197.556	
	徐 玉	成 管 理 員	35年10月23日	36年5月31日	100	3	2,808.540	
松江倉庫	何 宜	孫 管 理 員	35年2月12日	36年5月31日	160	3	3,392.064	
	林 文	固 專 員	35年10月16日	36年5月31日	260	3	4,364.604	
	朱 漢	初 組 員	35年2月1日	36年5月31日	200	3	3,781.080	
鎮江工作站	胡 東	昇 組 員	35年2月7日	36年5月31日	120	3	3,003.048	
	曹 國	安 查 放 員	35年2月21日	36年5月31日	160	3	3,392.064	
	成 大	成 雇 員	35年9月28日	36年5月31日	80	3	2,614.032	
揚屬區工作隊	周 皋	言 組 員	35年11月2日	36年5月31日	100	3	2,808.540	
	朱 仰	高 雇 員	35年10月1日	36年5月31日	50	3	2,392.270	
	王 廷	柱 雇 員	35年4月16日	36年5月31日	60	3	2,419.524	
南京辦事處	吳 義	生 組 員	35年4月6日	36年5月31日	140	3	3,197.556	
	姚 培	元 衛 生 科 長	35年10月7日	36年3月31日	220			免職不給遣散費
	陳 錦	林 工 役	35年8月16日	36年5月31日	70	3	1,465.815	
通屬區工作隊	馮 斌	工 役	35年5月1日	36年5月31日	30	3	1,465.835	
	陶 燮	富 工 役	35年5月16日	36年5月31日	50	3	1,165.725	
	共 計		83	85	98	5元		

南京辦事處業務概況

三十六年四月

甲、賑務部份

(一) 工賑

1. 培修江堤

是項工程四月份仍繼續培修計完成五五四〇二公方（連前共完成二六六八七五·九公方）發出麵粉一五四七四七·八二市斤（連前共發九一〇二六八·〇二市斤）全部工程預計於五月底即可完竣。

2. 修築道路及開採砂石

本月份下燕和燕兩路，均已次第完工，計和燕路完成四四二四〇平方，下燕路完成四九八〇平方。至中山路及下關中山碼頭西側路，仍繼續修築中。又本月開採砂石共四七三七立公方，連同築路共發麵粉三六〇一一九·六市斤。附表一。（修築道路工程概況表）

3. 修復小學校舍

本處向本市及附近各縣公私學校之申請，先後補助修復因戰時被燬各小學校計二十七所，共應補助一百磅之麵粉八四八〇袋，本月份已發發二五三〇袋，計私立昌明中學附屬小學四〇〇袋，私立大雄中學附屬小學九五袋，私立華南中學附屬小學三〇〇袋，高淳東壩中心小學三三五袋，浦鎮南門中心小學二七〇袋，江浦永寧鎮中心小學一〇〇袋，余兒崗農村小學一三〇袋，江寧板橋鎮中心小學五〇〇袋，私立光華小學三〇〇袋，江浦城廂中心小學一〇〇袋，凡已領粉各校，均責令照以工代賑辦法，限期完成，其未領各校，則已通知來處領取，俾便開工。

4. 補助中央大學附設大學醫院修繕院舍

本月份中央大學函請修繕附設大學醫院，當經本處奉准撥發統粉二二〇〇袋，（四八·五磅裝）開始興修。

5. 補助南京孤兒院修繕院舍

南京孤兒院，前以院舍於戰時毀壞，經向本處申請補助修復，當即核定撥發麵粉三〇噸進行修築，當於三月份共發一〇噸動工在案，本月份復撥發四四〇中袋（二〇〇磅裝折合二〇噸），俾便完成未竣工程。

6. 補助江浦縣救濟院修復院舍

本處向江浦縣救濟院之請求，特撥發麵粉二〇〇中袋（二〇〇磅裝），用以工代賑方法修復該院院舍，四月份已動工興修。

7. 補助基督教青年會修理會舍

本市基督教青年會，以房舍年久失修，經申請予以補助，由本處於四月份撥發麵粉二二〇〇小袋（四八·五磅裝），動工修理，俾復舊觀。

8. 補助手工場工人津貼工資

本月份手工場工人工資津貼，計折合麵粉二五七小袋（四八·五磅裝）其工作成績，詳見附表。附表二三（手工場工作概況表）

9. 撥發運河工程局物資

本處奉分署令撥發冰淇淋粉一〇〇〇箱，交蘇北運河工程局，用以工代賑方式，進行修運工作。附表四。（工賑麵粉統計表）

(二) 施賑

1. 救濟老弱殘廢

本月份計發聖心孤兒院，南京孤兒院，佛教慈幼院，信德孤兒院，慈愛育嬰院，教育部特設盲啞學校，市立救濟院育幼等所及救濟院收容

難民吳克儉等九單位，麵粉一二八·五小袋（四八·五磅裝），晒門魚五箱，牛奶一箱，食米五四三包，棉衣二捆，什布六捆。蚊帳料二捆，毛毯二捆，奶粉一〇箱，新衣一六六套。附表五（發放施賑物資統計表）

2. 救濟清寒青年

本總會同清寒青年救濟協會於本月份發放本市中央大學等大中小學一八三校，計學生三六七六四人，共發湯粉四六二箱另三五七一又九分之五袋，中央大學附設大學醫院脫脂奶粉五桶。附表五。（發放施賑物資統計表）

3. 救濟一般貧民

本月份發放四所村難民趙學珍等三五八人麵粉一六〇小袋（四八·五磅裝），個別救濟站發放難民一〇九二戶，每戶各發棉衣一套，共計一〇九二套。附表五。（發放施賑物資統計表）

4. 救濟漂水縣貧民

本總會同漂水縣救濟協會於四月份發放漂水貧民棉衣一一四四件，舊衣七八二三件，受惠者計九六四二人。附表五。（發放施賑物資統計表）

5. 遣送難民

本月份計遣散難民八七人，發給麵粉八七袋（四八·五磅裝）附表六。（遣送遣散難民月報表）

6. 遣送難民

本月份遣送難民計成人男九四〇人，女六〇二人，幼童男二五六人，女二〇二人，共二〇〇〇人。附表六。（遣散遣送難民人數統計月報表）

（三）社會福利事業

1. 續辦營養站

本月份各營養站除第一站已於四月二十一號結束，領奶嬰婦改至第十八站繼續領飲外，餘均照常供應，統計本月領飲人數共二六九二四五人，其中兒童佔二五一〇〇六人，成人佔一八二三九人，平均每日供應一〇六〇九人。又各站麵包因本處物資缺乏，自本月起，已停止發放。附表七。（四月份各營養站供應概況表）附表八。（四月份發放各站物資表）

2. 續辦平價食堂

平價食堂本月份仍繼續辦理，計供應麵粉二一〇中袋（一〇〇磅裝），晒門魚二一〇箱，每日供應中晚餐共一〇〇〇客。附表五。（發放施賑物資統計表）

3. 續辦學生食堂

學生食堂本月仍發給食米一〇一包，供應六〇七人。附表五。（發放施賑物資統計表）

4. 續辦義務夜校

本處與世界學生服務社中國分社合辦之義務夜校，除於三月中旬已開辦八校十九班外，本月復續辦十五校三十四班，連前共二十三校五十三班，已發員工津貼工資折合麵粉二一〇小袋（四八·五磅裝）。附表九。（義務夜校一覽表）

5. 紀念兒童節發放兒童衣服食物

本月四日兒童節本處向本市兒童節籌備會之申請，特發放貧苦兒童衣服一三四二套（詳數見三月份報告）另以麵粉六四中袋（一〇〇磅裝）製成麵包分發貧苦兒童，又發社會部兒童實驗區晒門魚五箱，婦委會兒童福利站晒門魚一五箱，金大友鄰社晒門魚五箱，慈愛育嬰院牛奶一箱。附表五。（發放施賑物資統計表）

6. 舉辦農村福利

婦女指導委員會板橋農村福利實驗區，為謀農民福利，經由賑卹廳函轉本處撥發什布一〇捆，為該區托兒所及救濟老弱殘廢之用。附表五。

。(發放施賑物資統計表)

7. 舉辦兒童福利

基督教女青年會為舉辦兒童福利站缺乏房屋，請准撥助帳蓬三十套，棲霞山社會教育學院為增進貧苦兒童營養，請准撥發牛奶一百箱。附表五（發放施賑物資統計表）

8. 組設社會福利機關工作討論會

本處為聯繫各福利機關研究及推行社會福利事業起見，經會同南京市社會局，召集本市市立救濟院，私立南京孤兒院，佛教慈幼院，信德貧兒院，聖心孤兒院，慈愛育嬰院等慈善團體，集議檢討及推進有關福利事業。此項會議，自三月份起，每月第一星期四，輪流在上述各單位地點舉行，對各項工作頗多改善。

乙、衛生部份

(一) 配發各醫療機構醫藥器材情形

本月份受贈醫藥器材對象計有中央醫院，醫防總隊，鼓樓醫院，市立醫院，衛生局，中央大學醫學院，衛生署，中央助產學校，婦嬰保健所，中國紅十字會，中央衛生實驗院，母嬰保健會，中央衛生實驗院瘧疾室及永利化學廠，醫院等十四單位，計發一八三五件，共一七二，九九磅，台為七七。二三一七長噸，較重要者如濾水器共五套，分裝六七三箱，醫防總隊得三套，衛生局得兩套。霍亂疫苗各處需要甚殷，經配發醫防總隊二十五箱，衛生局五箱。至全部醫藥器材配發數字，另見附表十。（四月份衛生物資配發數量表）

(二) 補助各醫療機構經費及麵粉情形

南京市夏令衛生運動委員會，函請本處補助該會經常費三十萬元，因本處向無補助現款，已轉呈分署核示中。麵粉部分准南京市衛生局函送本年二月份免費病床伙食補助麵粉報表，經核發統粉一〇九袋。（四八，五磅裝）

(三) 其他有關衛生業務之設施或輔導事項

1. 核辦各慈善團體申請藥品事項：南京市各慈善團體，皆以限於經費，對於衛生設備，均付闕如，先後申請本處配發藥品，單位計有佛教幼院，信德孤貧兒童教養院，南京私立孤兒院，南京市立救濟院及南京市慈愛育嬰院等，本處以各該團體，所陳各節，皆屬實情，除派員與衛生局幾度商洽，決定在本處配發該局醫藥器材剩餘數量內，由該局酌予統籌分別配發，并專案呈請分署轉函美國紅十字會，請撥普通實用藥械，一俟撥到，當即統籌配發。

2. 核辦各機關學校申請藥品事項：本月份各機關學校如內政部中國紅十字會，農林部中央實驗所，南京市夏令衛生運動委員會，國立音樂院及南京市立師範學校分校等數單位，先後申請配發夏令藥品，如霍亂疫苗，D.D.1. 及普通常用藥材，藥棉，紗布等，所請各項藥械，雖確屬需要，惟本處並無餘存可資配撥，除分別函復外，亦經列表呈請分署轉呈總署撥發。

3. 參加各項有關衛生會議：本月份本處派員參加有關衛生會議計有：三十六年首都兒童節各次籌備會議及大會兒童健康小組會議評議會及南京市夏令衛生運動委員會籌備會議等。

丙、儲運部份

(一) 倉庫情形

本月倉庫仍係五所，并無增減。

(二) 物資收發

本處本月份收到物資計麵粉等二十種，內以工業器材為多，發出為麵粉等十六種，以食品佔大宗，詳細數量見附表。附表十一。（物資收發統計表）

(三) 物資轉運

本月代總署無線電台等十二單位轉運物資詳見附表。附表十二。（物資轉運統計表）

(表一) 善後救濟總署蘇甯分署南京辦事處

修築道路工程概況表

35年10月下旬至36年4月下旬

路別	工作類別	成績		材料			備註	
		單位	數量	片石	碎石	米沙		
中西碼頭 側道 路頭	路面	基	M ²	2382	171 M ³			
		面	M ²	3232		225 M ³		
	路基	磨擦	M ²	1365			54 M ³	
		土	M ³	434				
	橋涵	邊溝	M	976				
		管涵	M	6				
	上海	路面	基	M ²	110	27 M ³		
			面	M ²	22400		1314 M ³	
			磨擦	M ²	22400			386 M ³
		路基	土	M ³	60			
橋涵		邊溝	M	3100				
路	管涵	M						

三月底即行完工

和	燕	路	路	面	磨	擦	寫	M ²	1141	444 M ³	779 M ³	655 M ³	完	工		
															基	面
下	燕	路	路	面	磨	擦 <td rowspan="5">寫</td> <td>M²</td> <td>200</td> <td rowspan="5">15 M³</td> <td rowspan="5">66.3 M³</td> <td rowspan="5">53 M³</td> <td rowspan="10">完</td> <td rowspan="10">工</td>	寫	M ²	200	15 M ³	66.3 M ³	53 M ³	完	工		
								M ²	1390							
								M ²	4980							
								M ³	12							
								M								
			橋	涵	邊	土	坊	溝	管	M						
										M						
										M						
										M						
										M						
中	山	路	路	面	磨	擦 <td rowspan="5">寫</td> <td>M³</td> <td>3100</td> <td rowspan="5">322 M³</td> <td rowspan="5"></td> <td rowspan="10">完</td> <td rowspan="10">工</td>	寫	M ³	3100	322 M ³		完	工			
								M ³								
								M ³								
								M ³								
								M ³								
			橋	涵	邊	土	坊	溝	管	M						
										M						
										M						
										M						
										M						

(表三)

善後救濟總署南京白下路手工工場半月報表
婦女指導委員會

36年4月16日至4月30日

向倉庫領取物品	項別		品名		縫級機		洋線	鈕扣	機針	藍布	黑斜紋布	丁字草綠布	G字花布	R字藍花布	黑平布	A字甲麻布	大白布	黃卡機	乙字白布	R字紅花布	B10紅花布	B9藍花布	M2紅花布	M3藍花布		
	領取份	數量	本期	累計	部	箱	盒	盒	箱	疋	疋	疋	疋	疋	疋	疋	疋	疋	疋	疋	疋	疋	疋	疋		
			量	位																						
	已用份	數量	本期	累計	部	箱	盒	盒	箱	疋	疋	疋	疋	疋	疋	疋	疋	疋	疋	疋	疋	疋	疋	疋	疋	
量			位																							
尚存份	數量	11,1200	2	11,1200	80	23	60	1	938	297	282	50	50	24	200	122	8	358	16	24	15	15	22	15		
	累計	11,1200	80	11,1200	80	23	60	6462	938	297	282	50	50	24	200	122	8	358	16	24	15	15	22	15		
	單位				箱,盒				粒	疋	疋	疋	疋	疋	疋	疋	疋	疋	疋	疋	疋	疋	疋	疋		
	單位				箱,盒				粒	疋	疋	疋	疋	疋	疋	疋	疋	疋	疋	疋	疋	疋	疋	疋	疋	
工作	裁剪	數量	180	3982																						
		累計	180	3982	7659	14279	4300	5340	1031	624	700	172	220	30												
		單位	件	套	套	套	件	套	套	套	套	套	套	套	套	套	套	套	套	套	套	套	套	套	套	套
		單位	件	套	套	套	件	套	套	套	套	套	套	套	套	套	套	套	套	套	套	套	套	套	套	套
	機縫	數量	180	3980																						
		累計	180	3980	6000	11527		5340	700	624	700	172	220	30												
		單位	件	套	套	套	套	套	套	套	套	套	套	套	套	套	套	套	套	套	套	套	套	套	套	套
		單位	件	套	套	套	套	套	套	套	套	套	套	套	套	套	套	套	套	套	套	套	套	套	套	套
	手工	數量	130	3960																						
		累計	130	3960	6000	11527	2035		700	624																
		單位	件	套	套	套	套	套	套	套	套	套	套	套	套	套	套	套	套	套	套	套	套	套	套	
		單位	件	套	套	套	套	套	套	套	套	套	套	套	套	套	套	套	套	套	套	套	套	套	套	
	包裝	數量	180	3960																						
		累計	180	3960	6000	11527	2035	5020	700	624	700	172	220	30												
		單位	件	套	套	套	套	套	套	套	套	套	套	套	套	套	套	套	套	套	套	套	套	套	套	
狀況	數量	180	3960																							
	單位	件	套	套	套	套	套	套	套	套	套	套	套	套	套	套	套	套	套	套	套	套	套	套		

(表四) 善後救濟總署蘇甯分署南京辦事處

三十六年四月份發放工賑麵粉統計表

月	具	領	單	位	人數 (或戶數)	物 品 名 稱		備 註
						麵	粉	
4	私立昌明中學	附小	修理校舍			400中袋		
4	私立大雄中學	附小	修理校舍			95中袋		
4	私立華南中學	附小	修理校舍			300中袋		
4	高淳東壩中心小學		修理校舍			335中袋		
4	浦鎮南門中心小學		修理校舍			270中袋		
4	江浦永寧鎮中心小學		修理校舍			100中袋		
4	江寧板橋鎮中心小學		修理校舍			500中袋		
4	余兒崗農村小學		修理校舍			130中袋		
4	私立光華小學		修理校舍			300中袋		
4	中央大學附設大學醫院		修理院舍			2300小袋		
4	南京孤兒院		修理院舍			440中袋		
4	江浦城廂中心小學		修理校舍			100中袋		
4	浦鎮救濟院		修理院舍			200中袋		
4	基督教青年會		修理房屋			2300小袋		

4	義務夜校員工津貼工資	210小袋																		
4	手工場工人工資	257小袋																		
4	蘇北運河工程局																			
合 計			中袋3170 小袋5067	1000箱	100箱															

(表五) 善後救濟總署蘇甯分署南京辦事處
三十六年四月份發放施賑物資統計表

36年4月份

具 質 單 位	人 數 (或戶數)	物 品 名 稱																		
		麵 粉	酒 門 魚	牛 奶	食 米	新 衣	棉 花	什 布	蚊 帳 料	毛 毯	奶 粉	湯 粉	棉 衣	脫 脂 奶 粉	無 蓬 舊 衣					
救濟院收容難民吳克儉等	6人	18小袋																		
聖 心 孤 兒 院			1箱																	
南 京 孤 兒 院			1箱																	
佛 教 慈 幼 院			1箱																	
信 德 孤 兒 院			1箱																	
慈 愛 育 嬰 院				1箱					2捆	6捆	2捆	2捆	10箱							
教育部特設盲啞學校	221人	110½小袋						166套												
救濟院育幼等所	1629人		2箱					543包												
中央大學等大中小學138校	36764人														462箱					
四所村小學難民趙學珍	358人	160小袋													3571½袋					

救濟站個別難民	1092戶																	1092套		
養老站改製麵包發給兒童節用		64中袋																		
學生億食堂								101包												
平價食堂		210中袋	210箱																	
中央大學附屬大學醫院																				5桶
婦委會兒童福利站			15箱																	
金大友鄰社			5箱																	
婦委會農村福利實驗區													10捆							
中央衛生實驗院							8 ¹⁶ ₈₄ 箱													
社會部兒童實驗區			6箱																	
社會教育學院						100箱														
基督教婦女青年會																				
灤水縣救濟協會	9642人																	1144件		30套
																		7828件		
計	48620人 1092戶	288 ¹ ₂₇₄ 小袋 中袋	241箱	109 ¹⁶ ₄₈ 箱	644包	166套	2捆	16捆	2捆	2捆	10箱	462箱 3571-5-袋	1092套 1144件	5桶	30套	7828件				

(表六)

善後救濟總署蘇寧分署南京辦事處

遣送遣散難民月報表

36年4月份

總別	到地	本月登人		記人		遣人		本月遣送費用元	本月遣散人		本月遣散麵粉袋	備註	
		成男	女	幼男	女	幼男	女		成男	女			
京	南鎮	43	23	7	14				43	23	7	14	
	江鎮	13	4		1	12	5	40300					
	丹陽	1	1		1	1	1	5800					
	無錫	4	1		1	1	1	5400					
	常州	3	2	1	1	3	2	14,500					
滬	上海	783	506	228	174	769	505	6,228,000					
	蚌埠	56	30	16	14	49	24	100,000					
	蚌埠縣	1	1		1	1	1	8,000					
	徐州	73	54	10	12	68	50	430,500					
其他	蕪湖	38	11		1	30	6	461,800					
	高淳	1	1	1	2	1	1	17,500					
	興縣	2				2		10,000					
	和全	2	2	1		2	2	30,600					
	和全	1	2	1	1	2	2	12,000					
合計	1021	641	267	223	940	602	256	202					
總計		24	5	2		2	0	0	0	5,372,000			

善後救濟總署蘇甯分署南京辦事處

四月各營養站供應概況表

36年4月份

站別	供天	應數	供兒	應童	總成人	成人	平均每日	供應成人	成人	供應	營養	品粉	鱈魚	肝油	備註
1	20	13316	513	513	666	26	112箱	13總	18箱	3總	報表未詳				下旬已停止。以後表詳18站
2	26	2187	175	175	84	7	22箱	19總	3箱	2.5總	報表未詳				
3	30	10244	810	51	341	2	80箱	13總	27箱	2總	報表未詳				
4	30	10840	720	361	28	24	127箱	40.5總	5箱	4.5總	報表未詳				
5	28	8513	2037	157	118	6	160箱	44總	6箱	3.8總	報表未詳				
6	30	10868	2187	185	396	73	165箱	33總	6箱	3.8總	報表未詳				
7	29	8628	412	332	16	16	108箱	1總	6箱	5總	報表未詳				
8	20	2658	154	283	8	40	104箱	16總	8箱	4總	報表未詳				淡奶未運到故領奶部停止數目
9	23	41269	1307	1794	57	57	139箱	19總	4箱	4總	報表未詳				
10	30	2381	119	79	4	4	18箱	4總	4箱	4.2總	報表未詳				
11	21	7260	288	346	14	14	68箱	4總	4箱	4總	報表未詳				
12	30	3602	352	120	12	12	53箱	4總	4箱	4總	報表未詳				
14	30	12006	2878	400	61	97	60箱	28總	36箱	4總	報表未詳				
15	24	5819	528	242	22	22	31箱	12總			報表未詳				

16	24	23	7079	871	237	308	36	81箱	3箱	報表未詳
17	24	27	5687	2188	50	81	2	34聽	7箱	報表未詳
18	30	23	6369	5662	212	9	15	91箱 30聽	3箱 3.7聽	報表未詳
19	27	26	9027	3339	672	304	25	173箱 11聽	12箱 5聽	報表未詳
20	24	24	6477	525	270	22	11箱	32聽	21箱 2聽	報表未詳
21	30	26	1953	5781	259	191	9	42箱 25聽	19磅	380C.C.
22										報表未到
23	21	21	1601	84	76	4	4箱			報表未詳
24	26	21	613	5893	876	24	34	32箱 43聽	2箱 2.5聽	報表未詳
25	23	26	3547	3106	227	154	10	30箱	13箱 3.6聽	報表未詳
26	30	30	9048	176	302	6			21箱 1.6聽磅	報表未詳
27	30	24	5555	8214	616	144	21	80箱 40聽	16箱 2聽	報表未詳
共計			251006	18239	9914	695	1833箱	8.5聽	237箱 2.1磅	

(表八) 善後救濟總署蘇甯分署南京辦事處

三十六年四月份發放各營業站物資統計表

日 月	具 領 單 位	人 數 (或戶數)	物 品 名 稱					備 註
			牛 奶	魚 肝 油	奶 粉	麵 粉	麵 袋	
	第一營 站		194箱					
	第二營 站		160箱					
	第三營 站		194箱	一桶				
	第四營 站		194箱					
	第五營 站		194箱					
	第六營 站		194箱					
	第七營 站		100箱					
	第八營 站		194箱					
	第九營 站		194箱					
	第十營 站		194箱					
	第十一營 站		194箱					
	第十二營 站		194箱					
	第十三營 站		194箱					
	第十四營 站		194箱					
	第十五營 站		194箱					
	第十六營 站		74箱		30箱		20只	
	第十七營 站		194箱					
	第十八營 站		194箱					
	第十九營 站		268箱		30箱		40只	
	第二十營 站		60箱					
	第二十一營 站		74箱		30箱		20只	
	第二十二營 站		194箱					
	第二十三營 站		194箱					
	第二十四營 站		74箱		30箱		20只	
	第二十五營 站		194箱					
	第二十六營 站		194箱					
	第二十七營 站		194箱					
	第二十八營 站		194箱					
	第二十九營 站		194箱					
	第三十營 站		194箱					
	合計		3278箱	一桶	90箱		80只	

(表九)

義務夜校一覽表

三十六年四月二十日

區別	校名	校長	主任	班數	日期	學期	日結	期東	每月	麵粉	共	備	計
一	珠江路中小	吳鐵	吳鐵	四	4.15	4.1	7.15	6.30	34	袋	102	袋	六月份主任及工友延長半個月加發麵粉五袋
一	四牌樓中大	吳有訓	張慶昌	一二	3.15	4.1	6.15	6.30	22	袋	66	袋	
二	會公祠中小	吳瑞芳	端木楨	三	3.15	3.15	6.15	6.15	28	袋	84	袋	
二	夫子廟第一小	查漸于	程樸庵	二	3.15	3.15	6.15	6.15	22	袋	66	袋	
五	評事街第一小	蔣惠雲	徐啓寬	二	3.15	3.15	6.15	6.15	22	袋	66	袋	
五	丁家巷國小	汪慧秀	楊濤慶	一	4.1	4.1	6.30	6.30	11	袋	33	袋	
五	徐家巷國小	俞盛榮	楊樹新	二	4.15	4.15	7.15	7.15	22	袋	66	袋	
五	朝天宮國小	杜賓鴻	杜心田	二	4.15	4.15	7.15	7.15	22	袋	66	袋	
五	慈悲社國小	高美玉	高美玉	二	4.15	4.15	7.15	7.15	22	袋	66	袋	
五	清涼山國小	單成仁	單成仁	二	4.15	4.15	7.15	7.15	22	袋	66	袋	
五	石鼓路國小	許定保	樊毓華	二	4.1	4.1	6.30	6.30	22	袋	66	袋	
五	漢中路國小	錢源洪	孫家祺	二	4.15	4.15	7.15	7.15	22	袋	66	袋	
六	瑯琊路國小	陳越梅	周秋素	四	3.15	3.15	6.15	6.15	34	袋	102	袋	
六	鼓樓國小	鄭照懿	羅象蘭	二	4.15	4.15	7.15	7.15	22	袋	66	袋	
六	漢口路國小	姚文虎	劉鴻賓	一二	3.15	4.1	6.15	6.30	22	袋	66	袋	六月份主任及工友延長半個月加發麵粉五袋
六	玄武門國小	劉孟善	郝石林	二	4.15	4.15	7.15	7.15	22	袋	66	袋	

六	三牌樓國小	黃德正	劉聯元	二	4.1	6.30	22	66	該校原定四月十五日加班一班 因電燈未能裝置故未辦
六	北陰陽堂國小	陳菊英	陳紹衡	一	4.15	7.15	11	33	
六	丁家橋中大	吳有訓	詹求賢	四	4.1	6.30	34	102	
九	吉祥庵金大	陳裕先	夏霖生	二	3.15	6.15	22	66	
九	余兒崗小學	胡同炳	胡同炳	二	4.15	7.15	22	66	
九	邁皋橋國小	劉涵華	劉涵華	二	4.15	7.15	22	66	
十一	雨萬路中小	邵子楨	沈德莊	二	3.15	6.15	22	66	
合計	23		53				538	1624	

又夜校辦事處職員二人工友一人每月需發麵粉16袋以四個半月計算(七月底止)需發72袋
以上共需麵粉一千六百九十六袋

善後救濟總署蘇甯分署南京辦事處

(表十)

衛生科三十六年四月份衛生物資配發數量表

配發	機關	配發	物	數	量	單位	重	量	單位	發出日期	備註
中	醫院	配發	器材	5	367	磅				4.2	
中	醫院	配發	器材	21	2442	磅				4.3	
中	醫院	配發	器材	5	185	磅				4.5	
中	醫院	配發	器材	2	133	磅				4.5	
中	醫院	配發	器材	1	75	磅				4.14	
中	醫院	配發	器材	10	300	磅				4.28	
中	醫院	配發	器材	5	390	磅				4.29	
中	醫院	配發	器材	5	630	磅				4.29	
中	醫院	配發	器材	37	3001	磅				4.29	
中	醫院	配發	器材	76	5747	磅				4.2	

醫	防	總	隊	醫	藥	器	材	51	箱	5201	磅	4.3	
醫	防	總	隊	D	D	T	T	3	箱	1491	磅	4.4	
醫	防	總	隊	N	十	林	林	10	箱	4200	磅	4.4	
醫	防	總	隊	D	D	T	T	8	箱	3976	磅	4.7	
醫	防	總	隊	醫	藥	器	材	26	箱	100	磅	4.7	
醫	防	總	隊	帆布	(全套)))	10	箱	3500	磅	4.10	
醫	防	總	隊	殺	殺	粉	粉	20	箱	1600	磅	4.10	
醫	防	總	隊	殺	蟲	器	器	32	箱	2560	磅	4.11	
醫	防	總	隊	醫	藥	器	材	33	箱	2457	磅	4.11	
醫	防	總	隊	醫	藥	器	材	21	箱	1260	磅	4.12	
醫	防	總	隊	醫	藥	器	材	1	箱	60	磅	4.14	
醫	防	總	隊	麻	醉	藥	藥	1	箱	22	磅	4.14	
醫	防	總	隊	瀉	水	器	器	90	箱	12014	磅	4.16	發醫防隊共三套分裝 351 箱
醫	防	總	隊	瀉	藥	器	材	8	箱	507	磅	4.16	
醫	防	總	隊	瀉	水	器	器	80	箱	8000	磅	4.17	發醫防隊共三套分裝 351 箱
醫	防	總	隊	霍	亂	疫	苗	25	箱	2150	磅	4.17	
醫	防	總	隊	淋	浴	器	器	1	箱	9500	磅	4.25	
醫	防	總	隊	瀉	水	器	器	6	箱	2107	磅	4.28	發醫防隊共三套分裝 351 箱
醫	防	總	隊	瀉	水	器	器	175	箱	9088	磅	4.29	發醫防隊共三套分裝 351 箱
醫	防	總	隊	藥	肥	皂	皂	20	箱	600	磅	4.29	
醫	樓	醫	院	火	水	爐	爐	1	箱	200	磅	4.2	
醫	樓	醫	院	醫	藥	器	材	3	箱	270	磅	4.2	
醫	樓	醫	院	醫	藥	器	材	12	箱	740	磅	4.8	
醫	樓	醫	院	醫	藥	器	材	30	箱	9326	磅	4.14	美紅會物資倉庫 20 磅 3 磅
醫	立	醫	院	醫	藥	器	材	10	箱	733	磅	4.4	
醫	立	醫	院	醫	藥	器	材	19	箱	990	磅	4.8	
醫	立	醫	院	奶	藥	瓶	瓶	20	箱	1160	磅	4.14	
醫	立	醫	院	醫	藥	器	材	7	箱	392	磅	4.17	
醫	生	醫	局	藥	器	材	材	2	箱	240	磅	4.8	
醫	生	醫	局	奶	藥	瓶	瓶	30	箱	1220	磅	4.14	
醫	生	醫	局	亂	疫	苗	苗	5	箱	420	磅	4.17	
醫	生	醫	局	水	水	器	器	82	箱	11214	磅	4.29	發衛生局共二套分裝 322 箱
醫	生	醫	局	水	水	器	器	240	箱	9592	磅	4.30	發衛生局共二套分裝 322 箱
醫	大	醫	院	藥	藥	器	材	15	箱	922	磅	4.9	
醫	大	醫	院	藥	藥	器	材	5	箱	231	磅	4.24	

中衛	中央大藥房	醫學醫院	醫藥器械	材料	14	箱	618	磅	4.30	
中衛	衛生	醫藥器械	材料	8	箱	488	磅	4.4		
中衛	中央助產學校	醫學醫院	醫藥器械	20	箱	680	磅	4.11		
中衛	中央助產學校	醫學醫院	醫藥器械	15	箱	1286	磅	4.5		
中衛	中央助產學校	醫學醫院	醫藥器械	1	箱	200	磅	4.7		
中衛	中央助產學校	醫學醫院	醫藥器械	5	箱	290	磅	4.14		
中衛	中央助產學校	醫學醫院	醫藥器械	12	箱	696	磅	4.8		
中衛	中央助產學校	醫學醫院	醫藥器械	5	箱	290	磅	4.17		
中衛	中央助產學校	醫學醫院	醫藥器械	50	箱	4456	磅	4.9		
中衛	中央助產學校	醫學醫院	醫藥器械	91	箱	8764	磅	4.11		
中衛	中央助產學校	醫學醫院	醫藥器械	51	箱	7300	磅	4.12		
中衛	中央助產學校	醫學醫院	醫藥器械	5	箱	775	磅	4.25		
中衛	中央助產學校	醫學醫院	醫藥器械	1	箱	22	磅	4.14		
中衛	中央助產學校	醫學醫院	醫藥器械	5	箱	290	磅	4.17		
中衛	中央助產學校	醫學醫院	醫藥器械	10	箱	580	磅	4.14		
中衛	中央助產學校	醫學醫院	醫藥器械	238	箱	12,288	L.TON.			
中衛	中央助產學校	醫學醫院	醫藥器械	35	箱	5444	磅			
中衛	中央助產學校	醫學醫院	醫藥器械	1835	箱	172,999	磅			

合為26930磅
另—部份該廠直接往滬收領
(77,2317L.TON.)

(表1-1-1) 善後救濟總署蘇甯分署南京辦事處

物資收支統計表

品名	稱	單位	上月結存數量	本月收入數量	本月發出數量	本月結存數量	備註
麵粉	(15LB)	袋	455			455	
麵粉	(14LB)	袋	1296½		250	1046½	
麵粉	(100LB)	袋	9456½	3360	6924	5892½	
麵粉	(18½LB)	袋	26093½		7744½	18349	

36年4月份

牛	奶	箱	10209 $\frac{25}{48}$		4177 $\frac{7}{48}$	6032 $\frac{18}{48}$
奶	粉	桶	223		5	218
牛	奶	粉	箱	3071 $\frac{8}{24}$	100	2971 $\frac{8}{24}$
黃	豆	粉	袋	9		9
湯	粉	袋	4898 $\frac{7}{8}$			4898 $\frac{7}{8}$
湯	粉	麻袋	16			16
缸	豆	袋	1800			1800
沙	門	龜	箱	198 $\frac{34}{48}$	35 $\frac{7}{48}$	163 $\frac{27}{48}$
罐	頭	食	品	箱	338 $\frac{34}{48}$, $\frac{2}{8}$	127 $\frac{34}{48}$, $\frac{2}{8}$
娃	皮	袋	1			1
舊	衣	袋	94			94
舊	鞋	包	353			353
蚊	帳	包	455		37	418
毛	毯	捆	730又28條		2	728又28條
布	疋	捆	1362 $\frac{15}{26}$ 大段 14 15	60	22	1400 $\frac{15}{20}$ 大段 14 15
棉	花	捆	405		2	403
棉	織	品	包	667		667
綫	團	箱	14	4	10	8
男	式	中	裝	套	211	211

鈕	扣	箱	25					25	
蓬	布	塊	10					10	
小	車	輛	18					0	
食	米	包	2560					1385	
冰	其	淋粉箱	1999 $\frac{2}{5}$					1008 $\frac{2}{5}$	
澱	粉	箱	199					199	
縫	衣	機	12					37	
鋸	條	箱	1					1	
	針	匣	2					2	
汽	車	外胎	2					0	
鋼	管	根	100					60	
棉	背	心	871					871	
帳	蓬	沙幕	408					408	
帳	蓬	中柱	436					436	
帳	蓬	小木柱	944					944	
縫	紉	機	3					3	
活	動	房	2					0	
	油	罐						151	
剪	刀	箱						2	

鏗	刀	把			2			2	
鍋	子	箱			1			1	
縫	衣	針	箱		1			1	
絨	綫	包			20			20	
生	羊	毛	包		3			3	
玻	璃	壺	箱		798			798	
帆	布	水	槽	箱	1			1	
幼	稚	園	用	品	箱	2		2	
木	匠	用	具	箱	10			10	
殺	蟲	水	桶		15			15	
細	鐵	管	根		104			104	
汽	車	胎	件		1			1	
零		件	件		2			2	
舊	衣	服	箱		5			5	

善後救濟總署蘇甯分署南京辦事處

物資轉運統計表

36年4月份

到港日期	發運機關	品名	數量	轉運地點或機關	備註
4月7日	上海儲備運局	發電機	1箱	行總無線電台	
4月7日	上海儲備運局	收音機	1箱	行總無線電台	
4月7日	上海儲備運局	蓄電池	1箱	聯總	
4月7日	上海儲備運局	汽車零件	1箱	聯總	
4月5日	上海儲備運局	絨線	20包	來電轉杭州	
4月15日	上海儲備運局	絨布	20包	來電轉杭州	
4月15日	上海儲備運局	生羊毛	3包	傷殘重建院	
4月15日	上海儲備運局	帆布水槽	1箱	江蘇中央衛生委員會	
4月15日	上海儲備運局	鋼管	100根	江蘇鐵路公司	
4月15日	上海儲備運局	棉籽	1200袋	棉產改進處	
4月15日	上海儲備運局	獸醫用品	81袋	畜牧實驗所	
4月15日	上海儲備運局	蓄電池	2箱	聯總	
4月15日	上海儲備運局	克拉子	1箱	聯總	
4月18日	上海儲備運局	洗衣車	1輛	南京市立醫院	
4月18日	上海儲備運局	食品	27箱	聯總	
4月28日	上海儲備運局	藍棉布	1包	張卹廳	
4月28日	上海儲備運局	食品	132件	聯總	
4月28日	上海儲備運局	冰淇淋粉	1箱	聯總	

工作動態及零訊

水利

鄭署長沈百先等一行抵淮陰

將北上視察泗宿段中運堤工及黃泛區

運河培堤淮陰至邵伯段業已大部完成，今後將備重淮（陰）邳（縣）段之補修工程。水利部次長沈伯先，蘇建廳長董贊堯，本分署署長鄭通和並率領一批技術人員於廿七日晨自鎮江至揚州，由運河工程局副局長屠達陪往視察邵伯船閘，隨後抵高郵，二十八日晨繼續北上，視察寶應淮安等段運河堤工，午後到連淮陰，日內將赴泗宿等縣勘察中運堤工及黃泛區。至導淮入海初步工程（由淮陰揚莊至阜寧甯子口）於民國二十五年在沈氏任蘇建廳長期中完成，惟淪陷後，黃水復行奪淮，黃水已行舊道，此一段河身又已淤墊，沈氏此番在淮，亦將前往視察，以爲導淮工程之準備。

續浚孟河歷時一月

切灘完成定期啓壩

浚河工程委員召開會議

武進區疏浚鎮武運河工程委員會，以孟河切灘工程，業已順利完成，定於今日在鄉舉行會議，該會主任委員莊中希，爲使全體委員明瞭河工施工情形起見，特於二十九日下午，在雙桂坊五十六號善後救濟協會，召開全體委員會議，出席委員孫丹忱，於東海，王超一，李天行，盛景馥等十七人，主席莊中希，討論事項。一。

聘推委員

審查工程經費，暨工程收支賬目案。決議、推聘李天行，王超一，程振華，謝舜臣，張璞堂五委員負責審查，並推定李委員爲召集人。二。工糧單價，應否對予調整案。決議、土方公糧，按實收方數計算，單價仍按每公方三市斤半計算，但爲鼓勵勞動服務計，每公方加統粉半斤。三。

難工工程

應如何規定案。決議、以每公方加一市斤半爲原則，如發聯總粉，遵照分署規定，按一比二計算。四。工糧如有餘裕，應如何處置案。決議、指定辦理三區水利工程之用。五。仁星鄉十五保中八保沾益較少，應否給予獎勵案。決議、八保半沾水利，而應全徵，應即酌予獎勵。六。

出泥阻塞

溝門，應責令有關鄉保撤去，以免再沖入河案，決議，請縣政府飭有關鄉保負責清除。七。參加工作人員，應如何鼓勵案。決議、（一）編製報告，詳列出人員姓氏。（二）縣政府呈請省政府建設廳褒揚。（三）工糧有餘裕時，再行斟酌撥獎。八。大通長途汽車，因河工影響營業，應如何誌謝案。決議、由本會致函道謝並致歉忱，另由主任委員題贈紀念文字。九。奔牛鎮姚鎮長請就完工較早各鄉，提先給付工糧，並酌撥工糧，清除奔牛壩基案。決議、照辦。至清除壩基一節，應俟決算有餘裕時，將再行辦理。十。

工糧統粉

與聯總粉應如何配合發放案，決議、就現存統粉，先行發放，至付聯總粉以一市斤作二市斤計算。十一。存仁鄉葉鄉長，請將工程結束辦法公告周知案，決議、照辦。十二。定期啓壩案，決議、定於五月十一日啓壩。十三。開工工程應如何促成案，決議、函請臨時參議會呈請主管機關，積極推進，並先行檢核計劃圖表，議畢散會。

興修江南海塘

二期工程開始

據蘇建廳負責人稱：該廳對江南海塘搶修工程，極為注視，除於去春開始興工，歷經六月，至秋季始完成第一期工程，現該廳爲防止秋汛來臨，業已開始第二期工程，最險要之七丫口以北等險要地段，正積極搶修中，同時擬於今夏完成次要各段堵石工程，日來正趕運大批石子，木材，及本分署撥發以工代賑之麵粉，前往七丫口興工建築，此項偉大之江南海塘工程全部完成後，則沿塘之七縣數百萬人生命財產，即可確保無慮。

疏浚孟河工程

全部驗收完竣

本分署以續浚孟河北段，業已全部竣工，特

派本署工程師承平。蒞常驗收，承工程師於本月一日下鄉視察，對小河至石橋段浚河工程成績，極爲嘉許，石橋至西夏壑一段，成績亦佳，但西夏壑至羅壑灣中，尚有河底未經挑動之處，已囑從速補救，以竟全功。茲悉全段本定於本月十一日啓壩，現因小河鎮高橋橋脚損壞，正由該鎮自行籌款，用水泥趕速修理中，一俟工程完竣，即行啓壩。

視察運工竣事

記者團今返鎮

鎮滬記者團前應本分署之邀前往蘇北視察河工及揚子江復堤工程，已於昨日視察完畢，定四日晨由揚返鎮，堵口復堤工程處長俞漱芳，副處長王夢周，爲酬勞起見，特定四日中午假焦山華嚴閣設宴招待，屆時並請本分署包主任祕書孝昂，及屠技正等出席作陪。

海州參會請修葺薇河

東海縣臨參會，以該縣境內之葦蕪河，爲沂沐出海總匯，河身淤墊，頻年泛濫成災，特於十五日致電東海縣政府，請分別轉電水利部本分署，導准委員會迅撥專款，暨剩餘物資，以便早日興修。

二 施 賑

徐州市救濟協會

查放賑衣服款

徐州市善後救濟協會爲查放賑衣服款，於三日下午四時，假該會議室，召開座談會，出席市參議會，第三工作隊，市救濟院，市政府，市黨部，徐屬救濟協會聯合會，及各區區公所等十單位由段事裁主席，略事報告後，乃開始討論，當經決議。一、賑衣約可配成三千份按五區平均分配，每區六百份，由各區依照各保貧民多寡酌量支配之。二、由保公所會同區民代表及地方公正人士調查登記，並將各保登記貧民名單，由保公所公佈之。三、登記標準依照蘇寧分署規定救濟對象爲標準。(不分籍貫)四、振款一千三百萬元，二，三，兩區各三百三十八萬元，四區二百八十八萬元，五區四百六十萬元，(以鄉村各保多寡比例)由區公所按每保貧民多寡每人按二萬元酌量支配之，初查登記與賑衣同。五、復查人員市區由中等學校學生復查，各區鄉保由市政府，市參議會，市黨部各推一人分組復查。六、監放人員請第三工作隊及出席各機關派員監放。七、初查貧民名冊限本月二十五日前送會，至五時許，始行散會。

徐海同鄉緊急呼籲

電懇行總速撥施賑物資

加緊運輸沂運工程麵粉

徐海居魯豫下遊，水患頻仍，民無蓋藏，加以連年敵匪肆虐，田園荒蕪，許多難民無麥可收，目下饑斃者日有所聞，如沂運漕泗各河堵口修濬洞工程暑汛前不能完成，秋收難望，前途更不堪設想，徐海旅鎮同鄉有鑒及此，爰於廿二日下午七時假中正路文化服務社召開理監事聯席會議，到理監事張達生徐曉江劉虛舟張聖謨等十八人，熱烈討論救濟水利各問題，當議決電懇省政府本分署速請行總速撥物資施放急賑，並懇將已確定修補沂運漕及不老河堤埝涵洞工程之麵麥飭主管機關加緊運輸，於訊前限期完成，防止水患，以救災黎，當推定劉虛舟張聖謨徐曉江曹寅甫四人代表向有關機關請願，廿三日該代表等冒雨向本分署蘇建廳請願，聞各主管長官均圓滿答覆，並由該會分別電請徐州顧總司令海州夏專員及邳宿等縣縣長協助徐海主辦機關順利進行，俾如期完成。

急賑第三中隊

展開救濟工作

善後救濟總署蘇寧分署月報

第十二期

徐州緩靖區蘇北區大隊第三中隊鑒於難民待振孔急，故按該隊急賑範圍，(蕭，碭，豐，沛，邳，睢，銅)查放急賑，惟因此次物資過少，查放以救急為原則，聞賑款定每人兩萬元，麵粉每四人一袋，大米每人十五斤，豆粉每四人一袋，但每人只能發放一次，不得兼領，賑衣仍照分署規定，即大衣一件為一份，新棉衣上下兩件為一份，西裝褲褂為一份，單衣三件或四件為一份，難民領受手續與款物同，但領賑衣者不得兼領款物。

救濟綏區青年

行總發給物資

青年軍職業應予保障

豫省府撥款救濟青年

教育部為救濟蘇北、華北、東北各地區流浪青年，經呈准行政院交由善後救濟總署擬定清寒學生救濟辦法大綱，凡現在收復區由中等以上學校肄業之學生，家境確屬清寒者，得向本署聲請救濟，除因病經醫生證明確實，或因臨時緊急需要者，予以直接救濟外，其餘概按個別需要發給下列各項實用物資：(一)個別發給舊衣，舊鞋、布匹、棉花。(二)個別發給米麥、雜糧、豆

粉、奶粉、魚肝油等。

寶應公教人員

配發救濟物資

寶應縣沈縣長前以縣屬公務人員待遇菲薄，特商得本分署准陰辦事處寶應倉庫下專員之同意，轉請分署核發賑米一批，以資調劑，日昨(四日)業經奉准運送到寶，計賑米一百四十五包，各縣屬機關公務員共配發一百包，一般公教人員得此實惠，無不喜形於色。

奉賢救濟協會

開理監會

奉賢救濟協會昨開首次理監會議，票選程渭傑為理事長，並推陶理事長家麟等五人組織視察團，邀約新聞記者參加，定下月出發各鄉鎮，視察各級慈善團體辦理救濟事業狀況，藉資改進擴展。

泰縣工作隊奉令結束

本分署泰縣工作隊，前令限五月二十日前，將經辦各項，趕辦結束，並飭該隊長陳雲章赴分署清理交代手續。

分署發放難民春振

本分署與化工工作隊，暨興化縣善後救濟協會，自將流亡該邑之難民調查後，近特發春賑，麵粉、豆粉，同時散給，每日計麵粉四分之一袋，豆粉八分之一袋，數日來到領領取者，甚為踴躍。地點仍在源隆油坊舊址，秩序之良好，一般地方人士對之，均稱頗為完善。

賑款八千萬元

救濟徐屬難民

徐屬各縣市救濟協會聯合會，鑒於值此青黃不接之際，各縣難民多徘徊於飢餓線上，雖經請賑，而未獲當局覆示，該會深恐夫去時效，難能救此緊急關頭，故暫擬借華新烟草公司，現金八千萬元，查放急賑，故特於十五日下午三時假該會會議室召集豐，沛，蕭，楊，祁，唯，徐市，銅八市縣協會代表出席研討急賑辦理手續，當經決議賑款八千萬元，各縣市平均分配每單位一十萬元，查放手續依照急賑第三中隊部查放急賑手續辦理，并規定每日一萬元，同時并議決徐州倉庫尚有剩餘毛毯一批，均分配各省市縣協會轉市縣衛生院具領。

救濟營養不良學生

分處發奶粉

南京青年救濟服務協會，為救濟本市大中小學營養不良之員生，經與分署洽定撥發脫脂奶粉。

三農墾

本分署商定辦法

配發本年農救物資

本分署為配發本年度農業救濟物資，經會同有關機關酌定實際情形，商定辦法如後：(一)美棉種籽規定由農林部棉產改進處(南京孝陵衛)統籌發放，各縣如有需要，可逕向該處申請。(二)蔬菜種籽俟續有運到時，再會同省農業改進所核定各縣配額。(三)春耕種籽及救濟業務，本署以物資銳減，暫行緩辦，惟可向中國農民銀行申請貸款。(四)免費發放之小型農具及化學肥料已運到一部份，多係規定配給蘇北各縣之用，其分發時期另有通知。(五)殺蟲藥劑全部由江蘇農業改進所統籌支配，各縣如需要，可逕向該所登記。

曳引機駕駛班

錄取學員揭曉

本分署為造就復耕區曳引機駕駛人員，特設立曳引機駕駛人員訓練班於句容，招致公私立初級中學畢業農家子弟，富於經驗有志於農墾工作者，入班受訓。茲該項考試於上月二十七日假省立鎮師舉行竣事，錄取名額，於本月一日發表，茲將錄取名單誌后，正取王粹，李志成，祖耀宗，李學成，周康祥，馬玉珩，王東江，金樹人，朱敬臣，馬益鐸，陳苞，朱宗藩，王光華，王兆喜，王輪如，周秉乾，賈飛，石受琢，吳融喜，易水寒，備取胡莘蓀，劉盛朝，朱楨，高景春，楊村。

聯總運械開墾

句容舊飛機場

聯總機械化開墾句容縣舊飛機場，經該縣政府當局首長，聯袂晉京向國防部請示後，已蒙批准，茲悉上項機械，即將陸續運句，着手進行矣，又農林部棉業改進處配給該縣棉業四百石，已先後運輪到縣，同時並由金陵指導區主任吳國棟陪同車員王復興，吳倫堂，常川駐縣督導，聞該縣農推所主任巫兆榮接得上項棉籽，已於今(二十

七)日分配大同，下旬等十鄉鎮，起運分發農戶種植，其所有種植方法與困難，即儘量指導與解決，務期增加棉量之生產，俾逐步挽回農村之危機云。

本分署

舉辦曳引訓練

蘇北黃汎區由「聯總」配發大批農業用曳引機，已由分署具領分配，本署爲缺乏使用此項機械之技術人員，特舉辦駕駛人員訓練班，招考學員，在句容縣設班訓練，「聯總」應本署之請，特派技師梅生及路蒙(美人)來鎮協助訓練，

(又)「聯總」近又配發大批農業用具與本分署，內有中式犁、菲式犁、澳式犁、齒耙、釘鏈、手斧等。並經分署分發與蘇省各縣農業推廣所，其已分者有丹陽、淮陰、句容、高郵、寶應、淮安等縣，分發南通、靖江、如皋等縣之器材，十一日已由此間江邊運出。

鎮江縣參議會

請函配岸水機

鎮江縣參議會於十六日上午九時五十分舉行第十次大會，出席議員八十二人，由姚議長主席，行禮如儀後，首由秘書報告，繼即開始討論提

案，議案：……一、請函分署展期訂購岸水機並函農民銀行貸款與民購置條案二、請配給第五區慶豐鄉岸水機以濟山區農困案。三、善救總署救濟蘇省農民抽水機本縣應受平均分配案，議決，照原案辦法通過，四、爲修築堤岸經費不足由本會函知善後救協會轉函鎮江蘇寧分署准撥物資。以利修築堤岸工程案。議決，照案通過，五、擬請本會轉呈 鎮江蘇寧救濟分署配給新式小型農具以資改良生產案。議決：通過

四 醫藥衛生

淮陰將設立醫院

撲治蘇北黑熱病

本年秋季可開始診治

黑熱病流行於蘇北各縣迄今十五年，蔓延日甚，患者衆多，去年秋間據「聯總」專家估計，數在三十萬人以上，若不即速撲治，流行更廣。衛生署於四月一日特設一黑熱病防治處，委孫志戎博士爲處長(按：孫氏爲黑熱病理專家，戰前曾任衛生署黑熱病研究隊長，奉派淮陰爲患者治療，曾發現白蛉子爲此病傳染之媒介)。該處爲積極展開救治工作，擬在淮陰設立一淮陰醫院

，免費爲病人治療。所有醫藥器材及建築所用之工粉與一部份活動房屋由本分署撥發，處長孫志戎二十九日晨已由鎮江北上淮陰，計劃籌設，預計今年秋間即可全部完成，開始診治工作。

司雅病過江

傳染迅速狀似梅毒

據某醫師云，邇來蘇北流行一種與梅毒相似之雅司病，傳染迅速，不解者均視此症爲梅毒，其實此病之性質，與梅毒迥異，而發生之現象，則近於梅毒，江南各縣亦有發現，按此病自民國二十九年始，由日本軍隊傳染至淮陰，數年來，未予注意，即蔓延甚廣，迄已普遍至京滬路沿線各地，患此病者，約在五十萬之衆，清白婦女，一經傳染，均以爲梅毒而不敢公然延醫診治，其病爲螺旋體，直接接觸傳染，大都由破皮傳染，由一人可傳至全家，其病狀先發「丘疹」「顆粒狀」在男子之陰囊，生殖器，女子陰道，陰唇間發生，嬰兒則在口唇，日復潰爛，治之極易，祇須注射六〇六一針，或其他少數砒劑即愈云。

救濟藥品裝運金山

善後救濟總署，撥發金山藥品醫藥儀器數萬，計十二大箱，爲全省之冠，該項藥品及用具，將由新任金山衛生院長許普同氏，裝運赴金。

工作計劃

蘇北氾區復興計劃概要

一、總論

蘇北地區，濱海帶江，居魯豫皖數省之洩水尾閘。其在淮北者，率經六塘河、鹽河、中山河分由臨洪口、灌河口、套子口三處入海；其在淮南者，西承淮水，由三河下注，假道真運河入江。前者以尾閘失修，淤積不暢；後者以運道狹隘，洩量有限，以致過剩洪水，壅塞於高寶湖一帶，常成氾災。自抗戰以還，黃決中牟，主流奪賈魯入淮，轉輾至運河區域，匯聚於洪澤一帶，或循黃河故道，由大沙河轉入昭陽微山諸湖。由於上述湖河入海水道淤塞情形，蘇北平原益成廣大氾區，淪陷期間，限於環境，聽其荒蕪淹沒，地利廢棄，民患饑饉，誠屬亙古罕有之浩劫也。今者黃河堵口已告落成，蘇北泛區之復興，實不容緩，惟泛區面積廣大，復興之道，理應標本兼治，茲擬具復耕排水疏導計劃如後：

二、農業復耕

蘇北氾區由於黃淮入運，波及者計有邳縣，宿遷，泗陽，淮陰，淮安，鹽城，阜寧，寶應，高郵，江都，興化等縣；由於黃河故道微山湖影響者有沛縣，蕭縣，碭山，銅山，睢寧，連水等縣；由於沂沭六塘漫溢者有東海，灌雲等縣。共計受災面積，遍及二十縣，據三十五年十月後各縣之調查報告，計涸地失耕農田達三百三十八萬另三百畝之鉅。（詳見統計表）惟以範圍遼闊，限於物力，短期內復興工作，似難同時並舉，茲於災情較輕地帶，酌放種子，督導農民，發揮自力及時復耕，災情嚴重地帶，則除施放種子外，更加肥料農具或農墾機械分別救濟之。茲擬先在宿遷，泗陽，淮陰，淮安，高郵，寶應六縣內，先擇熟荒二百萬畝，收容災農五萬戶，從事復耕，並設集體農場及復耕示範區域，以資促進工作效率，茲將復耕二百萬畝所需之物資，及機械數量，估列如下。

江蘇黃氾區損失統計表

縣名	原有人口數	死亡數	逃亡數	失耕農民數	土地面積 (市畝)	耕地面積 (市畝)	淹沒農田 面積(市畝)	涸地農田 面積(市畝)	原有房屋 戶數(幢)	損失房屋 戶數(幢)
邳縣	584904	35100	40900	61500	3568125	465400	123000	98400	38900	7700
宿遷	670941	26700	33600	176200	3553785	2762321	352400	281900	44700	6700
泗陽	523602	31500	36700	188500	3569625	1685507	377100	301600	34900	6900
睢寧	541848	21700	27100	130000	2706000	1800000	260000	208000	36100	5400

陽	550980	33100	38600	298200	4521625	3982840	596500	477200	36700	7300
陰	426165	27000	29600	107400	3327375	1074387	214800	171800	41700	8300
淮	763734	46000	53500	161000	3465375	2610124	322000	257600	50900	10100
寶	428792	8600	17100	138000	3185625	1380000	276000	220800	28500	2800
高	627778	12600	25100	72500	3897750	1800000	145000	116000	41800	4100
江	1159434	23200	46300	16100	2395250	2323335	32300	25800	79200	7900
遼	547375	34500	40200	299700	4105500	2997729	599500	479600	36400	7200
興	560187	22400	28000	26700	3078750	1068794	53400	42700	37300	5500
鹽	1038858	41320	51900	33500	7261125	2267268	66700	53300	69200	10300
東	372739	7500	14900	102600	4029000	2052560	205200	164100	24800	2400
淮	381000	22900	26670	111300	4171125	2936790	223600	178800	8400	1600
阜	1001909	60000	70100	78100	8650125	1692708	156200	124900	66700	13300
沛	346598	13800	17300	34200	2074125	465400	68500	54800	23100	3400
蕭	509644	30600	45700	13800	3549750	2758630	27600	22000	33900	6700
縣	292354	11680	14600	27100	1906500	800000	54300	43400	19500	2900
錫	986538	19700	39400	36000	5502750	3600000	72000	57600	59800	5900
總	12315348	529900	687470	2112400	78519285	40723793	3226100	3380300	812500	126400

附注：(一)據報蘇北因受黃淮氾濫直接間接而成災害之縣區如左

成災者計淮陰淮安高郵寶應江都五縣之運河地帶

銅山蕭縣邳縣睢寧宿遷泗陽沭陽東海鹽雲十一縣之沿河部份

(二)淹沒農田而復原九月前根據各縣地方及救濟機構報告暨本

署派員實地調查後之估計

(三)涸地而積係十月後根據各縣地方機構之調查報告

(1)黃河決口未堵前濁流經淮入運使洪澤高寶及邵伯等湖湖水漫溢直接影響蘇省

(2)由于廢黃河水道氾濫及洪流轉入沂沭鹽及六塘等河而致蘇省間接成災者有沛

縣錫山

(3)因黃淮入運水位高漲運堤潰決而致間接成災總計連水阜寧鹽城興化四縣之一

部

種	種	種	種	種	種	種
類	子	料	具	糧	械	費
數	噸	噸	噸	噸	噸	噸
價	億	億	億	億	億	億
備	備	備	備	備	備	備
4,000	60	50	85	7,500	1,500	141
估計二〇〇萬畝復耕農田需救濟全數種子量者五〇萬畝補助 $\frac{1}{2}$ 種子量者五〇萬畝補助 $\frac{1}{4}$ 種子量者一〇〇萬畝每畝平均供給種子八斤合計需種子八〇〇萬斤計四、〇〇〇噸估價一五〇萬	估計二〇〇萬復耕農田中有 $\frac{1}{4}$ 田畝需救濟肥料每畝放二〇斤合計一〇〇萬斤折合五、〇〇〇噸每噸估價一〇〇萬	估計復耕者戶五萬戶需救濟農具者估 $\frac{1}{2}$ 計一七、〇〇〇套每套重 $\frac{1}{2}$ 噸折價50萬合計如上數	估計五萬復耕農戶每戶六口補助口糧三個月約一、五噸	估計五〇〇套包括各項附件及必要油料每套重三噸	全部物資重一八五〇噸每噸平均需儲運費五〇萬管理運用費二五萬約計經費上數	

總計需農墾機械五〇〇套賑粉七、五〇〇噸現金三三六億供購買種子肥料及小型農具之上述各項物資及經費如能及時如數籌集則六縣之工作即可迅速展開

三、導淮入海水道二期工程

甲、前言

淮水因民國紀元前五十七年，銅瓦廂決口，黃河北徙後，尾閘淤塞，遂成大患，沿淮耕地七千萬畝，幾至無年無災，影響民生經濟者至深且鉅。中央有鑒於斯，爰組織導淮委員會，專司導淮工作，擬有詳盡具體計劃，並分入江入海之疏導工程，以求汎區之復原。（詳見導淮委員會出版之導淮工程計劃）乃於民國二十三年，會同江蘇省政府舉辦入海水道工程，上起楊莊，下迄套子口，長凡一百六十餘公里，時經兩載，完成初步工程計劃，分洩淮洪每秒鐘五百立方公尺，約合最高淮洪三十分之一，嗣抗戰軍興，黃決中卒

，濁流入淮，來水急增，宜洩倍加困難，豫皖蘇北更成廣大汎區，哀鴻遍野，慘不忍聞，勝利以後，經各方詳細調查，黃淮汎區失耕地，約在一千五百萬畝以上，目前黃河堵口，業已完成，惟淮水入海，水道狹隘，蘇皖之淮汎災害，仍難消除，是則淮水入海入江水道之疏導，寔迫不及待，且尤以入海水道，已具規模，加工開寬，工省而易見成效。

乙、入海水道原訂計劃及第一期完成之初步

工程撮要

導淮入海水道，原計劃由張福河經廢黃河套子口入海，全長一百九十四公里，河底寬一百二十公尺，兩堤距離三百五十公尺，岸坡為一比二、五

洪澤湖水位在十五公尺時，（以廢黃河零點爲準）河水深七、五公尺，洩水流量爲每秒鐘一千五百立方公尺，兩岸堤頂高出洪水位一公尺半，並於楊莊及周門二處，各建活動壩一座，旋以需費孔多，不易籌措，遂作分期實施之規劃，其第一期初步工程，除河底寬度由一百二十公尺減爲三十五公尺外，其他一切仍照原計劃。（約合原計劃三分之一，最大流量爲每秒鐘五百五十立方公尺）迨二十三年初步工程實施後，幾經艱困，終將自淮陰楊莊至阜寧七套一段，利用廢黃河舊槽，酌加裁灣取直，七套以下，另闢新河，以達套子口，全長一百六十七公里並將計劃兩堤距離自三百五十公尺減爲二百三十公尺，全河河床高度一律保留一公尺半，留待水力冲刷，未冲刷時之河底寬四十一公尺半，洪澤湖水位十五公尺，時入海水道，深約六公尺之譜，其餘均照原計劃辦理，計徵工十六萬人開挖，土方六千二百萬公方。

丙、入海水道擬辦之二期工程及概算

導淮入海水道工程，第一期僅完成計劃三分之一，洩量約每秒鐘五百立方公尺，而八載淪陷，岸坡坍塌，自在意中，故如能擴充完成，不獨以前未成工作有待開浚，而坍塌破壞，亦待修復，故其工程總量，將較原計劃爲多，查已完成之初步水道，位當中泓，所有二期工程，擬先以排洪爲目的，即依此左右等量擴展，以每邊繼續開寬四十二公尺半，平均挖深暫定爲四公尺，兩岸坡度仍爲一比二、五，核計土方總數爲 $42.5 \times 2 \times 4 \times 167000 = 56,780,000$ 公方，因運土距離較遠，開挖不易，連同厚水雨工平均以每工完成一公方計，約需人工五千六百九十八萬工之譜，如利用災工，每工發給工糧麵粉一公斤，另給工資法幣二千元計算，共計需麵粉五萬六千七百八十公噸，又法幣一千一百三十六億元，此外如再加第一期整理坍塌淤淺施工設備管理警衛醫藥等費，約百分之四十計算，約需合法幣四百五十四億，麵粉二萬二千七百二十噸，總計需工糧麵粉七萬九千五百噸，法幣一千五百九十億元，麵粉如由行總在救濟物資內撥發，現金由水利委員會負擔，施工由導淮委員會主持辦理，以兩年完成，每年預算亦僅工粉四萬噸，法幣八百億，則此不朽

偉業，不難早觀厥成，如因國庫支絀，救濟物資不豐，則更可再行分期，先行擴展半數，計每年所需麵粉二萬噸，現金四百億元，倘能利用一部份機械，所用工人減少，所需預算尙可削減也。

四、沂沭河復堤工程

沂沭河發源於山東蒙沂山，每至夏令，山洪暴發，來勢洶湧，排洩不及，則橫流旁溢而無所歸宿，在盛漲之際，則沂沭兩水連成一片如沙壘河，柴米河，蓄積河等處，皆沂沭交侵之地，若沂沭並漲，則積水不退，災情愈重，治水之道，惟有令其有定槽，不相互侵，惟工難費鉅。難於實現，目前救急之道，僅能將尾閘堤工，加以修整，使缺口及卑薄之處，澈底修復，預計沂沭河尾閘六塘河灌河一帶，需培修土方一百十四萬公方，石方一萬五千公方，需工糧一千七百噸，工款五萬二千元，沭河尾閘堤防，在流陽一帶，擬培修土方八十六萬公方，石方一萬二千公方，需工糧一千三百噸，工款四萬八千元，合計沂沭工程，共需工糧三千噸，工款十億元。

五、濱海開壩之修建

蘇北裏下河一帶，與東、鹽、阜、各縣地勢低窪，西受淮運來水，經射陽，新洋，門龍王竹何垛諸港入海，上列各港，大都設有水閘，以資掃縱，沿海農田，備蒙其利，抗戰軍興，所有開壩，久失修理，濱海農田，因排水困難，重罹汎災，故爲配合蘇北泛區復興工作起見，對於濱海開壩，殊有同時加以修建之必要，茲擬擇要興辦，估計共需工糧二千噸，工款五十億元。

六、工礦交通

甲、鋪築揚清公路路面

蘇北泛區，在洪澤湖東及寶應高郵湖西北，與大縱湖以西者，受災而積漏及兩淮及高寶等數縣，所需工具及物資，爲數至鉅，故恢復交通，實爲復興該部汎區之急務。該區之交通，原可由水道溯運河直達淮陰，惟運河河身

淤塞，淺段甚多，開浚工程浩大，非可囁嗟立辦者。其他如原擬修建自明光經盱眙蔣壩而達淮陰之公路，則以蔣壩一帶，治安堪慮，暫尚無法修築，目前雖北運河河堤，業培修加寬工竣。堤頂寬十公尺，基楚穩固，堪以用作運輸該部泛區物資之孔道，僅須加修仙女廟至淮陰之路而，即可成爲完美之公路運輸綫矣。茲將鋪築揚清路路面工程概算，連同應需工具機件，附列如下：

- 一、路綫及長度：自仙女廟經邵伯高郵寶應至淮陰，計長一五〇公里。
- 二、路面種類：泥結碎石路面寬度三公尺，厚度一五公分，另鋪粗砂一公分。
- 三、石料及粗砂採地：鎮江京硯山採塊石，江都附近取粗砂。
- 四、石料尺寸：塊石最大不得超過二〇公分，其中大塊碎成一〇公分碎石作上層路面之用。
- 五、施工辦法：招商承包塊石及粗砂之採運工程，鋪碎石及鋪築路面，均擬征工辦理，酌給伙食及工具補助費。

乙、電信計劃

蘇北氾區農業復耕，擬先從高、寶、淮、淮、泗、連六縣入手，爲配合該項復興工作起見，對於該地區之電信，殊有恢復之必要。查該地區初見扼於水災，復被毀於兵禍，原有電信設施，早已蕩然無存，故須全部重新建立。茲擬於各縣重要市鎮設立電信站，各與縣城聯絡，六縣又相互溝通，成立一完善之電信網，估計全長九一五公里，約需經費二十九億元，茲將該項材料及預算列表如下：

揚清線仙淮段路面工程概算表

工程細目	數		單位	單位價(元)	複(萬元)		備考
	每公里	150公里			每公里	150公里	
開塊石	450	67500	公方里	21000	945	141750	
車運塊石	900	135000	公方公里	3000	270	40500	運距2公里
水運塊石	49500	7425000	公方公里	900	4455	668250	平均運距110公里
水運粗沙	2700	405000	公方公里	900	243	36450	平均運距90公里
鋪碎石	135	20250	公方	10000	135	20250	民伙伙食及工具津貼
鋪	3000	450000	平公方	800	240	36000	民伙伙食及工具津貼
共				計	6288	943200	

全部工程經費共計94.3億元

需用各類築路機具清單

汎區復興工作，如農業之復耕及災民之急賑，均屬時機急迫，不容延緩者。而此項工作之推進，庶賴交通之先行恢復，故爲爭取時間及節省經費起見，擬請撥發下列機具。

堆土機
開山機

六部
五部

平路機
壓路機
碎石機
挖土機
工程材料車
手車

六部
六部
六部
六部
十部
八十部

黃汎區高寶淮淮連泗六縣電話預算

款	項	目	科	目	預	算	數	備	註
一	一		架設高寶淮淮連泗六縣電話預算	材料費	二九一七〇九	萬元	五〇	全長九一五公里植桿共八二六公里加掛綫八九公里用雙綫制	
		一	45厘鐵	線	八〇〇〇		〇〇	拉綫每公里一〇〇公斤計九一五〇公斤地綫八五〇公斤共一〇〇〇〇公斤每公斤八〇〇〇元台數	
		二	24呎4吋梢木	桿	六六〇八〇		〇〇	每公里二〇〇根計植桿八二六公里共一六五二〇根每根四〇〇〇元台數	
		三	30呎5吋梢木	桿	七〇〇〇		〇〇	一〇〇根每根七〇〇〇元(過河綫及過高大建築物用)台數	
		四	2.6公厘銅	綫	一七二〇二〇		〇〇	雙綫每公里九四公斤全長九一五公里共八六〇一〇斤每公斤二元台數	
		五	1.4公厘銅	綫	一〇〇〇六		五〇	紫綫每公里、五公斤計四五七、五公斤每公里二二〇〇〇元台數	
		六	11井灣	脚	一六〇〇〇		〇〇	每公里四〇〇共計三六六〇〇只加以綫破碎三四〇〇只共計四〇〇〇〇只每只四〇〇〇元台數	

丙、電廠計劃

徐州當蘇北要衝，原有電廠之設置，但電流供給，市區不敷應用，苟不擴充發電容量，實有礙工商業之發展，茲為繁榮市區振興工業及供給灌溉電力起見，擬先加裝一千瓩之蒸氣發電機兩套，淮陰居汜區中心，需電亦殷，原有電廠，破壞無遺，茲擬裝設一千瓩之蒸氣發電機一套，高郵寶應電廠亦遭破壞，亟待恢復，擬各安設一百五十之柴油發電機一套，以上四處電廠，共需千瓩蒸氣發電機三套，一百五十瓩柴油發電機兩套，合計電量為三千三

百瓩，除所需機器設備均請由聯總配給外，約需建築安裝運輸及木桿等費國幣四十億元。

丁、水廠計劃

徐州綰穀瀧海津浦形勢險要，交通便利，素稱蘇北重鎮，該市商廬林立，人烟稠密，都市設備，逐步完成，惟有關市民飲料，工商用水之自來水設備，尚討缺如，為配合復興計劃，茲擬建設每日出水三百萬加崙之水廠一座，以應需要，除機件及水管請由聯總配給外，約需工程建築費三十億元。

徐州自來水廠應需機件材料表

(以每日出水三百萬加崙為準)

名稱	形狀尺寸	數量	摘要
三級輪葉離心唧機	軸馬力三〇	四台	唧水用
電動機	低壓三〇馬力	四台	低壓三〇馬力電動機起動用
抵抗器		三台	附三相交流電力形開閉器
變壓器	三〇基羅	三座	預防斷電用
配電盤		一	
重油發動機	四〇馬力	一	
膠皮帶	寬一五、二四公分 長八公尺	四根	雲龍山配水池送水用
五級輪葉離心唧機	一五馬力	二台	
電動機	高壓一五〇馬力	二台	
水銀抵抗器		一	一五〇馬力電動機起用
變壓器	一五〇基羅	一	以上各項電動機件因目下本市電力不足均改配售汽油引擎其性能與數量詳行總配售器材一覽表

區	防	異	異	異	異	異	異	異	鑄	鑄	鑄	鑄	鑄	鑄	文	膠	重	配
劃	逆	形	形	形	形	形	形	形	鐵	鐵	鐵	鐵	鐵	鐵	得	皮	油	電
量	開													利		發		
水																動		
計	關	管	管	管	管	管	管	管	管	管	管	管	管	表	帶	機	盤	

內徑三〇〇公厘	內徑三〇〇公厘	內徑七五公厘	內徑一〇〇公厘	內徑一五〇公厘	內徑二〇〇公厘	內徑二〇〇公厘	內徑二五〇公厘	內徑三五〇公厘	內徑三五〇公厘	內徑三五〇公厘	內徑三五〇公厘	內徑三五〇公厘	內徑三五〇公厘	內徑三五〇公厘	內徑三五〇公厘	寬二五、四〇公分 長二八公尺	二〇〇馬力
---------	---------	--------	---------	---------	---------	---------	---------	---------	---------	---------	---------	---------	---------	---------	---------	-------------------	-------

二	五	五五〇	三〇〇	八〇	四〇	四〇	二〇	二〇	一〇五公噸	三〇二公噸	二六八公噸	二七〇公噸	二〇八公噸	三四〇公噸	四九〇公噸	一	三	一	三
個	個	個	個	個	個	個	個	個	噸	噸	噸	噸	噸	噸	噸	個	根	台	面

附起動用二馬力石油發動機及高壓壓縮機汽缸及油槽

異	異	異	鉛	鉛	鉛	鉛	鉛	鉛	鉛	開	開	開	開	開	開	開	區	區	區	區	區
形	形	形								關	關	關	關	關	關	關	計	計	計	計	計
管	管	管	管	管	管	管	管	管	管	蓋	關	關	關	關	關	關	計	計	計	計	計
內徑二五公厘	內徑四〇公厘	內徑五〇公厘	內徑一〇公厘	內徑一三公厘	內徑二〇公厘	內徑二五公厘	內徑四〇公厘	內徑五〇公厘		內徑一〇〇公厘	內徑一五〇公厘	內徑二〇〇公厘	內徑二五〇公厘	內徑三〇〇公厘	內徑三五〇公厘	內徑一〇〇公厘	內徑一二五公厘	內徑一五〇公厘	內徑二〇〇公厘	內徑二五〇公厘	內徑二五〇公厘
五〇〇〇個	二〇〇〇個	一五〇〇個	四四公噸	二七〇公噸	五三三公噸	六三〇公噸	二八〇公噸	四九五公噸	一九六個	八〇個	四〇個	三五個	二五個	一五個	六個	五個	三個	二個	二個	二個	二個
<p>內包括九〇度四五度之曲管及各種形式之接頭</p>																					

善後救濟總署蘇寧分署月報 第十二期

異形管	內徑二〇公厘	七〇〇〇個
異形管	內徑一三公厘	一二〇〇〇個
異形管	內徑一〇公厘	二五〇〇〇個
分水開關	內徑二五公厘	三〇〇〇個
分水開關護匣蓋	內徑二〇公厘	三〇〇〇個
止水開關	內徑二五公厘	五〇〇〇個
止水開關護藏匣蓋	內徑二〇公厘	五〇〇〇個
給水開關		一五〇〇〇個
給水開關護藏匣蓋		一五〇〇〇個
公用水柱		五〇〇個
量水計		一五〇〇〇個
量水計護藏匣蓋		一五〇〇〇個
消火栓		二八〇個
消火栓護藏匣蓋		二八〇個
鋼筋	徑一九公厘	六公噸
鋼筋	徑一六公厘	一五公噸
鋼筋	徑一二公厘	一〇公噸
鋼筋	徑一〇公厘	五公噸
水		九五〇公噸
麻		一公噸
鉛		三〇公噸

七、結論

綜上所述，蘇北泛區主要業務之推進，可分為五端：一曰農墾復耕。二曰導淮入海。三曰沂沭復堤。四曰濱海開墾之修整。五曰恢復工礦交通。總計共需農墾機械五百套，築路機器三十五部，一千瓩蒸汽發電機三套，一百五十瓩柴油發電機二套，每日出水三百萬介命之水廠機件一套，工粉九萬二千噸，工款二千一百八十億元，期於三年內完成之。惟黃泛區第一平預算有限，豫皖災情待救亦殷，故將導淮計劃擬列入第二三年舉辦，其餘四項業務，共需農墾機械五百套，築路機器三十五部，一千瓩蒸汽發電機三全套，一百五十瓩柴油發電機二全套，每日出水三百萬介命之水廠機件器材一全套，工粉一萬二千五百噸，工款五百九十億元，僅及總數三分之一弱，列入第一年辦理，不無實施可能也。

沂、流、淮、運，爲患蘇北，將及百年，歷次泛濫，人民損失慘重，疏導大計，允宜標本兼顧，茲者蘇北運堤業已修復，淮（陰）洪（澤）開壩亦在修整，自宜把握聯總剩餘物資，加治沂沭，兼及濱海尾閘，並配合工礦交通之恢復，藉以永杜水患，復興農村，奠國家民族富強康樂之基礎。

黃泛區善救要聞

黃泛區復興計劃

規模龐大預期三年完成

重建黃泛區，行總除已進行各種救濟措施外，並奉令提出三年復興豫皖蘇泛區計劃，規模龐大，三年完成後，黃泛區將爲全國最富庶地區，該項計劃，政院業已批准，茲探誌其綱要如下：

農業

（甲）河南受災面積九百三十萬畝，其中三百四十二萬畝目前均告荒蕪，亟宜整理土地引溝鑿井，以開水源，所需物資爲種籽，農具，耕畜，曳引機等，又九百六十餘萬畝滋生雜草，應先剷除，再行整

善後救濟總署蘇魯分署月報

第十二期

理土地，修築農舍，成立新村，所需主要物資略同，此兩區內目前幾無人烟，尚有四百八十九萬餘畝大部已經耕種，只待種籽農具補助。（乙）安徽災區達三百萬畝，平時祇能栽冬作一季，且在收穫時尚有被淹之處，故修堤排水爲急要工作，並需補助種籽耕畜農具。（丙）江蘇災區二百萬畝，八平以來常患收穫不足，此區工作，亦以修堤排水爲主，並需種籽農具耕畜補助，全黃泛區購置農業復員物資，預算牲畜四一，二五〇，〇〇〇，〇〇〇元，農具二九，八六一，〇〇〇，〇〇〇元，種籽一一，一〇六，〇〇〇，〇〇〇元，木材七，八七五，〇〇〇，〇〇〇元，合計九〇，〇九二，〇〇〇，〇〇〇元。

修浚河道

（甲）賈魯河系，自鄭縣起至周家口止，幹支各流須一律疏浚。（乙）沙河水系自周家口以下至沈邱及穎水下游，均淤澱甚深。（丙）渦河水系，渦河幹及惠濟河因被黃水侵佔，河槽淤淺，均須疏浚。（丁）淮河水系，淮河上流兩岸堤長一千公里，應加修築，以免水患，並疏浚河道。（戊）運河，除一部仍因黃水灌入淤塞須疏浚外，並應修築堤防。上述汎區各被淹河流之修復，地形之測量，由水利委會及地政署主持，所需物資，由署盡量供應，補助水利委會，預算爲二四〇億。

工礦交通

（甲）泛區公路修復計劃，自開封南下經鄆陵，扶溝，周家口，沈邱，阜陽，潁上，正陽關至蚌埠，昔爲

豫皖間水陸交通要道，原有公路全被淹毀，現為輸送物資，非先修復不可，估計重要路綫約長一千二百公里，擬於第一年先將幹綫修復，次要公路第二三年內進行。為施工便利，組織五工程隊，分在開封，蚌埠施工，全部工程費三百三十五億五千萬元。(乙)運輸計劃：泛區復興物資約在四十萬噸以上，河道鐵路無法到達，公路運輸需各式車輛一千一百六十輛，修理設備九套，加油工具十八套，油料三萬五千四百噸，均擬請聯總配給，修理廠建築費需國幣七億元。(丙)在交通衝突要點，設容量一萬噸之倉庫十二處，在汎區設五千噸中型倉庫二十處，二千噸小型倉庫五十處，盡量利用各分署現有倉庫修理費，估計約需國幣三億七千萬。(丁)電話綫建設計劃：主要電話綫予以修復一千五百公里，分三年完成。小市鎮安設三十門磁石交換機，估計國內購置需費二百四十二億二千萬元。(戊)電力廠建設計劃

：估計全泛區需五萬啓羅，擬先在鄭州，開封，蚌埠，徐州四處加裝一千啓羅發電機二套，各次要地點裝五百啓羅發電機一至二套，機器設備請聯總配給，安裝及外綫架設費共一百三十四億五千萬元。(己)自來水廠建設計劃：在開封，鄭州，徐州，蚌埠各設一廠，每日出水容量共為一千萬加侖，共需工程費用國幣十八億七千萬元。

公共衛生

於黃泛區復員執行機構下設衛生處，第一年組織省醫療防疫大隊深入鄉間工作，二三年則於各院設衛生

院，三年後希望每縣有粗具規模之衛生院一所，除購置醫療器材須美金三，四一四，六七八元外，估計開辦費用需國幣一百九十九億元。

社會福利

(甲)設立難民服務站十五處，協助返鄉，其工賑方法，建築臨時寓所。(乙)辦理合作社，合作工廠，合作金庫物品供銷及指導農民職業。(丙)建設模範新村五個。(丁)每一新村中心區設中心學校一所，並開辦圖書室，俱樂部。以上各項事業，三年共需經費一百九十九億九千五百萬元。

以上各項建設三年計劃，全部預算經常事業費為法幣二千八百六十億，國外購置器材由聯總供給約值美金七三，四一四，六八七元，管理及執行機構，除行總已設泛區復興委員會外，并擬設立豫皖蘇泛區復興局，此正由當局考慮中，目前離事實尚遠。

重建蘇北汎區

分署擬訂計劃

行總蘇魯分署署長鄭通和於上月間隨同黃汎區視察，歷二十餘日，現鄭氏已於昨日返鎮，記者特往訪。據談，本署為配合整個中央復興汎區計劃之進行，近已擬定重建蘇北黃汎區計劃，其重要者，為(一)農業復耕。(二)工礦交通。甲、水利興修中山河，疏浚運河及沂沭河。乙、公路運輸：甲、建築揚州至淮陰間之路面，開闢

豫省擬具計劃

興建汎區水利

全部工程三年可完成

黃河堵口完工後，黃汎區內積沙處處，如何防止風沙的流徙，已為工程界及中原人士所注意的問題，此項問題的嚴重性，雖非若難民待哺之急迫，但如不能予以適當的處置，將使黃汎區九百萬畝良田，於三五年後，變為荒涼的沙漠，而使黃汎區內發生糧食恐慌。豫省建設廳特就黃汎區內的地理形勢，擬具興建黃汎區水利三年計劃，以為防沙、灌溉、航運的準備，預計全部工程計劃完成後，受益良田將達六百萬畝，土地增值每畝約為十五萬元，總值為九千億元，每年增產農產品將增益五萬元之收入，總值達三千五百億元，對於汎區農業復員與復興，將有極大的補助。

全部計劃 約分三點

全部工程計劃約爲下列三點：一、在花園口建築虹吸管，引黃河之水八十秒立方公尺入故道，故道內節節建築壩堰，分段蓄水，以資防沙，放淤，灌溉。二、故道以東與淮水之間，修排洪水道三處；一自中牟至開封入惠濟河；一自扶溝之董橋至太康之郭莊，下注渦河；一自西華之清河驛，經淮陽之鞍子嶺，循黑河至鹿邑之高岩，下注茨河，排洪量爲一〇〇秒立方公尺，低水時期均能通行木船，下連淮運，便利交通。三、故道以西，興修新運河一道，底寬二十公尺，由鄭州經尉氏、鄆陵、扶溝、西華、至周家口入沙河，下通淮運，預計可經常通行載重二百噸之汽船。此項工程，第一年内應舉辦詳細測量，著水庫，排洪道，亦能同時開工，二、三兩年度，估計全部工程，可以完工。惟全部工程器材及建築費用，尙待決定云。

安徽分署籌劃

協助災農復耕

預定復耕地十萬畝

善後救濟總署安徽分署，以目前皖北水落田出，復興農村，首在復耕，經呈准行總，撥發曳引機二十架，組織曳引機復耕隊，訓練駕駛人員，準備爲災農無條件復耕，並製定協助泛區復耕

善後救濟總署蘇浙分署月報

第十二期

辦法：(一)於阜陽、潁上、壽縣、鳳台、泗縣、懷遠等七縣，選擇土地十萬畝，協助復耕，其復耕地區及畝數規定爲阜陽七里舖吉廟集二〇〇〇〇畝，鳳台馬家灣，董峯湖，焦崗湖二〇〇〇〇畝，泗縣雙溝鎮一〇〇〇〇畝，懷遠荊山湖二〇〇〇畝，〇〇〇畝，懷遠荊山湖二〇〇〇畝，〇〇〇畝，潁上管台子，殊河口之新渡口，唐塚湖二〇〇〇畝，壽縣之放馬湖一〇〇〇畝，五河之邵家湖設曳引機站一所，(二)前列規定復耕區，以赤貧農民無力耕種之土爲限。(三)由本署補助種子，或按市價折給現金自行採購並協助農行舉辦農業貸款。(四)就夏秋適當作物，規定作物種類及每畝種子數量：黃豆每畝八市斤，菜豆每畝五市斤，蕎麥每畝五市斤，馬鈴薯每畝一百二十市斤。(五)復耕區內，由本署設置復耕站，辦理復耕地之登記，補助款物之散發，及耕種方法之督導等事項云。

行總撥賑款六千億

救濟豫蘇皖黃泛區

農行亦撥千億協助復耕

行總簡任視察胡受謙一行，頃以視察黃汎區道經蚌埠，據稱：汎區復耕事宜，已商得四聯總處協助，由農行撥貸一千億元着手辦理。至三省黃汎區振款業經議定爲六千億元。據調查：三省

災民共達六百餘萬人，其中不少災民已能復耕，其無力復耕者，均當儘量施以救濟云。

汎區復興極具希望

將成我國桃源樂土

聯總專家實地考察完成

提出工作建議書十萬言

聯總墾牧專家巴爾奈在三個月前奉派在我國河南中部的黃汎區研究復興工作，他經過三個月的實地考察和調查，已提出「中國河南汎區善後復興工作建議書」，全文分爲十二章，長約十萬字。

依據巴爾奈的意見，復興汎區，主要在於推廣合作事業，他的結論說：「黃汎區很可能發展爲中國人民的桃源樂土，并爲中國其他各區的模範。這種發展，已由汎區各種方便條件構成。不過，假如失敗的話，那些站在協助地位的人員自應負失敗的責任，既將千載難逢的建設良機失於一旦，對於忍痛犧牲的廣大民衆將辜負於無窮！」巴爾奈的建議書已由行政院交給地政部，行聯和其他有關部會研究。

魯西黃河復堤工程，於十三日開工，朱口（冀魯界）至董莊（郵城）間險工二十公里，鳩工千人，正加緊搶修，伏汎前必須完成。

協助江浙蠶絲產銷 救濟汎區災民復耕

四聯總處會議重要決定

四聯總處昨日上午九時在行政院舉行第三四
三次理事會議，決定重要案件如下：

一、協助江浙蠶絲產銷貸款，依照行政院核
定之本年度蠶絲產銷計劃綱要，根據上年度辦理
經驗決定進行辦法，其要點如下：

(甲) 貸款總額定為一千二百億元。

(乙) 貸款由中農行主辦，並歡迎商業行莊
參加。

參加。

(丙) 廠商織成之生絲，由政府全部收購，
中信局代辦。

(丁) 廠商應自籌墊款一成。

上項辦法已由中蠶公司，中農行等配合迅
速進行之中。此外，川粵兩地蠶絲產銷貸款，聞
四聯亦已核定辦理。

二、對出口物資貸款與民生日用品必需品之押
匯復有修正：四聯前會訂定之「放款各行局承做
押匯放款辦法」及「中央銀行辦理出口國外物資
貸款轉質押轉抵押辦法」，因目前經濟情形變
更，故加以修正，其中對於各行局先做後報限額
均提高至五億元，利率定為三分六釐。

三、通過黃泛區還鄉災民復耕貸款案：為協
助黃泛區還鄉災民復耕，經與善後救濟總署及中

國農民銀行會同商定配合推進原則，凡臨時性之
救濟，由善後救濟總署負責，比較永久性之需要
，由中國農民銀行貸款，貸款總額定為一千億元
，并照下列辦法辦理：(一) 該項貸款由中央銀
行轉抵押；(二) 由中央銀行先撥二百億元交中
國農民銀行發放，其中一部份可由中央合作金庫
參加發放；(三) 其餘貸款由中農行與善後救濟
總署斟酌需要緩急分期用款；(四) 詳細貸款辦
法由中農行擬具施行。並隨時報請理事會核洽。

皖救濟分署派員

協助汜區農民復耕

就阜穎等地選擇土地十萬畝

配發肥料種籽及曳引機多架

安徽善後救濟分署，以皖北淮穎流域前遭黃
水倒灌，耕種稽延，今水患雖除，而各縣貧苦農
民，大都無力復耕，遂致沃壤曠廢，影響生產甚
鉅，茲悉淮穎流域汜區經該分署派員會同外籍專
家詳加考察，依據人力物力財力之配備，決於阜
穎壽鳳懷五泗七縣，選擇土地十萬畝，協助復耕
，期增生產，如阜陽之七里舖吉廟集，穎上之管
臺子，新渡口唐塚湖壽縣之放馬湖，鳳臺之馬
家灣，董峯湖，焦崗湖，懷遠之荊山湖，五河之
邵家湖，泗縣之雙溝鎮，均在規定之列，農具肥
料種籽由分署配發，曳引機撥發二十架，並設曳

引機站負責指導。

協助汎區難民返鄉

行總積極展開工作

薛部長篤弼，行總豫分署署長馬傑等，前日
自鄭州赴許昌轉扶溝，練寺，紅花集一帶黃泛區
視察。記者隨行。該處一片黃沙，荒涼不堪，民
房陷于沙中，觸目淒涼，難民已自各處返鄉，每
日約千餘人，行列長半里許，攜幼扶老，頗為困
苦。行總豫分署在汎區積極展開工作，為難民服
務，工作甚為可觀。汎區治安問題嚴重，零星共
軍時常用沒，每晚出動掠奪難民救濟物品。練寺
有新式農場，使用美式農具，積極開墾，已有七
萬畝地開墾完成，即可下種高粱。薛氏等今日汎
區返鄭來此，明日赴魯境曹州視察舊堤，並擬於
最近展開復堤工作，定十一日返京。

豫皖蘇汎區

展開緊急救濟

行總成立汎區業務委員會

撥款九十五億分配三省

行總內部頃成立豫，皖，蘇汎區業務臨時執
行委員會，昨三十日舉行首次會議，該會之職掌

爲執籌汎區臨時業務之聯系，委員計有向景雲，朱炳南，許復七，孫德和，翁爲，沈維寧，徐雍舜，陳宏鐸，馬保之及張炳瑞等十人行總項已撥款九，五〇〇，〇〇〇，〇〇〇元，分匯河南，安徽，江蘇三分署，辦理三省汎區緊急善後。

據臨時執行委員會主席向景雲報告：撥款之用途業經分別指定，計：振濟豫省汎區還鄉難民費用二，〇〇〇，〇〇〇，〇〇〇元，蘇省汎區難民賑濟費一，〇〇〇，〇〇〇，〇〇〇元，皖省汎區難民賑濟費五〇〇，〇〇〇，〇〇〇元，採購種籽專款一，〇〇〇，〇〇〇，〇〇〇元採購農具糧食及業務統用五，〇〇〇，〇〇〇，〇〇〇元。

臨時執委會昨決定增撥河南汎區犁田機至四百架，以協助當地還鄉農民耕黃泥淤地，河南現有犁田機一一三架，最近將再由漢口運豫一一九架，由滬運豫一六八架。

汎區還鄉難民最缺種籽。故行總對汎區運輸，以種籽爲優先，最近有一百噸即將由滬運開其，隨後仍將源源運往，在今年汎區耕作收穫以前，農民必須仰賴救濟食糧，行總正增加對汎區運輸食糧，最近之一萬噸食糧，限五月十五日運達，第二批食糧一萬七千噸限五月底以前運往。

對汎區運輸物資之優先程序以規定種籽、食糧最先運輸，次爲犁田機，耕犁，汽油，再次爲失業手工用具，再次爲農具製造用具及打鐵用具等。

重要法規

善後救濟總署蘇甯分署員工因公傷病申請核給醫藥補助費實

施辦法 三十六年五月修正公佈

- 一、本分署員工因公傷病申請核給醫藥補助費除遵照中央頒布之公務員因公傷病核給醫藥費辦法辦理外並依本辦法辦理之。
- 二、員工因公傷病依公務員退休法施行細則第五條之定凡有左列情事之一者均得申請核給醫藥補助費。
 - 甲、因執行職務所生之危險以致傷病。
 - 乙、因盡力職務積勞成疾。
 - 丙、因出差遇險以致傷病。
 - 丁、在辦公時間遇意外危險以致傷病。
 - 戊、在任所遇意外危險以致傷病。
- 三、員工申請核給醫藥補助費應依法左列規定爲之。

善後救濟總署蘇甯分署月報 第十二期

- 甲、本署署內暨鎮江縣內各單位(南京辦事處)員工因公傷病以由本署診療室(在南京辦事處爲該處特約醫院)診治爲原則所需藥品除補劑補針外由署購備供給未經診療室診治而自行就醫者其醫藥費不予補助
- 乙、本署署內及鎮江縣內各單位(南京辦事處)員工因公傷病經診療室診治尚未痊愈還須在外就醫治療者應先經本署(南京辦事處)診療醫師之診斷證明書送交總務組(南京辦事處總務科)由總務組(科)洽商特約醫院收受診治總務組(科)並備員工傷病送院診治登記簿予以登記隨時送駐在稽核簽章特約醫院於員工病愈時開具帳單並檢同處方箋向本署收款。
- 丙、員工因公傷病輕重經特約醫院診治仍未見效經特約醫院認爲需送入

設備完善非特約醫院治療者應具備特約醫院證明書簽請總務組轉呈署長核准後入非特約醫院診治其醫藥費亦由非特約醫院於員工病愈時開具帳單並檢同處方箋向本署收款。

丁、各附屬單位員工因公傷病自行延醫診治者立即答報各該單位主管轉呈本署備案以爲他日核給醫藥補助費之根據。

戊、員工傷病住院醫治所住房房等級依下列之規定。
簡任 一等
薦任 一等
委任 二等
僱員 二等

己、內勤員工因公傷病經診療室證明並經總務組認可得向總務組索取特約國醫就診券一向特約國醫就診費由特約國醫憑就診券按月向本署收取其藥費由員工檢同特約國醫處方箋藥號收據簽請總務組轉呈署長核准後予以補助至外勤員工如需服用國藥者需先呈報各該單位核准并呈報本署備案後始准補助。

庚、員工因公傷病住院醫治住院費得由署先行預付院方病愈後再行結算辛、員工因公傷病之醫藥費以不超過該員工六個月薪津總額爲限。

四、本辦法經署長核准後施行。

會議紀錄

第二十五次署務會議紀錄

時間 三十六年五月一日下午四時

地點 會議室

出席者 鄭通和 李崇德 包孝昂 金成生 吳祿增 裴錫頤 國國錚 蔡致祚 貝有泉 屠 達 王榮光金乃逸代

主席 鄭通和

紀錄 顧仁鑄

甲、報告事項

署長報告

一、總署食糧來源行將告罄曾派外籍專家分赴各地視察未完工振工程經在滬集議後可以續撥本分署糧九七〇噸以資結束工振業務

賑務組報告

一、最近本組配發之物資如後：

1. 衣着 儀徵救濟院衣服二〇一套泰縣衣服六〇〇套鹽城衣服四〇〇套鎮江青年輔導處所屬各班所舊襪六包舊鞋四包

2. 食糧 揚州各小學校黑豆一九三一袋揚州救濟院豆粉八〇〇袋

3. 罐頭及營養品 武進五〇箱東台五〇〇箱鹽城五〇〇箱徐州五〇〇箱

二、本署黃汎區復興計劃業經擬呈總署本省復耕地區約二百萬畝所有復興區物資將按畝分配本分署請發農業經費一三三億水利經費一〇八億工路經費九四億又工粉一萬三千餘噸

四、此後本分署之重要工作一在農業工礦衛生器材之分發一在黃汎區復耕事宜之籌劃與實施

○箱阜寧五〇〇箱泗陽漣水流陽宿遷共一五〇〇箱揚州二〇〇箱

二、關於物資賬務之整理情形分述於后：

1. 帳務方面：根據過去帳冊及分派單造具分類詳帳并分別統計此項

工作限五月十日前辦畢

2. 報銷方面：粘貼各工作隊站所報之公證書施振報告此項工作限於

五月十五日前辦畢

儲運組報告

一、自四月十八日起至五月一日止本署運到物資一七〇噸（內計米四五

、五噸藥品十噸鐵管十一噸十輪卡車三輛合七十噸空桶十五噸其他

一八、五噸）運出物資六五一噸（內統粉二〇〇噸小型農具四噸藥

品四五噸衣料衣服三四〇噸除蟲藥粉等二噸活動房屋六〇噸）

二、運河水綫拖輪不能行駛船公司要求增加運費五成作為背縛津貼

三、高郵尚存豆粉二〇〇噸原擬運往興化目前該地施振行將結束是否改

作他用請即決定

四、截至目前止尚缺技正室工粉二八二噸無法補

五、五月份應結束之倉庫尚未完決定因各地物資是否完於本月內發清猶

無把握至押運人員亦以物資運輸工作未竣一時尙遺遣

衛生組報告

一、自四月二十日至四月二十六日收到衛生物資一六二〇件發出三九八

件

二、聯總最後一批醫藥衛生器材約於本月六月由美啓運九月間可以到華

總務組報告

一、奉總署令知所增福利金限於職員部份工役不在其內故本組前擬

之調整司機工役待遇辦法須呈准總署後方可實行

二、淮陰辦事處經費業經核定四月份為二二、八四四、〇〇〇元

三、總署頒發「結束時期財產處理細則」已轉飭各單位遵辦

四、四月底本署遣散費職員十五人工役六人又自請辭職者三人

五、截至五月一日本署職員內勤一四八人外勤二五四人共計四〇二人

技正室報告

一、本署所辦之工振工程分列於后：

1. 水利工程 甲、蘇北運河工粉九一〇〇噸完成土方一百十萬公方

石方開採一萬三千五百公方全部工程預計八月中旬完

成乙、揚子江復堤工粉四二九五噸已完成土方一百五

十萬公方預計八月底全部完成丙、江南海塘工程第一

期工粉四七〇〇噸完成土方三十四萬公方石方七萬公

方樁石工凝土工長五〇〇〇公尺第二期工粉一二〇〇

噸計需樁石及凝土工三三一四公尺預計八月底完

成

2. 公路工程

甲、江南公路工粉七一二噸路長二六五公里預計五月

中旬全部完成乙、公路橋樑二二座本署撥水泥一一七

八〇袋丙、江北公路工粉九四〇噸路長一一一公里丁

、南泰公路工粉八〇噸路長一三、二二公里橋樑五座

甲、省會大西路工粉四三六噸水泥四〇二三袋路長二

公里乙、省會溝渠工程工粉一七六一袋水泥一千袋完

成溝渠二七七〇公尺大窰井二六具小窰井一四具丙、

金山橋工粉五、八噸丁、省會江邊馬路工粉九四噸三

月止已完成戊、徐州市政工程工粉八〇噸翻修青年

崇文中山三路預計五月中旬全部完成

- 4. 小型工振工程 共計十四項發放工糧三九〇一噸
- 5. 修復小學校舍 已補助者江北三三縣小學校一三一所江南二三縣學校一二五所共撥洋粉一九五三噸統粉二二二一噸洋粉二〇〇〇根水泥二三六〇袋豆粉一三四〇噸洋米一七二噸及其他雜糧等另南京區工粉五〇〇噸。

- 6. 修復醫院房屋 已補助者計十一工粉八一八噸
- 二、關於黃泛區復耕事宜已着手籌備擬先撥五億元購辦種籽耕牛及水車木料運往蘇北各地

秘書室報告

一、本署各組室文卷擬統一整理并擬訂整理綱要

會計室報告

- 一、截至五月一日止儲運專款支用情形如后
 - 1. 三月份支九六，七九七，六〇〇，五〇元
 - 2. 四月份支一七〇，九五〇，六〇〇，五〇元
 - 3. 五月一日支三四，九一五，一〇〇，〇〇元
- 共支三〇二，六七三，三〇〇，五〇元

第二十六次署務會議紀錄

時間 三十六年五月九日下午四時

地點 會議室

出席者 李崇德 金成生 王榮光(金乃逸代) 包孝昂 李玉嘗 貝有泉

裴錫頤 萬國鈺 王燕泉 蔡至祚

主席 李崇德

紀錄 顧仁鑄

甲、報告事項

總務組報告

一、淮陰辦事處及鹽屬區工作隊先後呈請調整臨時員工待遇已擬具辦法

乙、討論事項

- 二、收判黃泛區種籽專款五億元
- 三、四月三十日庫存九〇〇，五七七，〇七八。五五元又存。民遺送費專款五三，七八四，三六〇元

一、儲運組提議查台安航業公司於去年七月間運粉至連雲港損失十九袋該公司擬按當時市價折台現金賠償是否可行請公決案

決議：照辦

二、總務組提議奉總署令飭呈報留辦結束事務人員本署應如何辦理請公決案

決議：在本署結束前兩個月呈報

三、總務組提議本署工役警衛夏季制服如何製發請公決案

四、儲運組提議。請配發司機每名工作衣兩套以利工作案

以上兩案合併討論

決議：工友司機警衛每人准發單制服兩套

呈核

二、截至本月八日止本署內勤人員一四八人外勤人員二五六人合計四〇四人

三、本月八日本署庫存現金四億六千萬餘元

賑務組報告

- 一、配發各學校教師舊衣計宜興簡易師範十套徐州市立中學二五套，高淳縣中二一套武進柏楨中學二九套錫山養正中學十二套鎮江學勝鄉小學七套通州師範十七套
- 二、配發流亡青年舊衣計蘇州從雲小學二〇〇套泰州流亡青年一〇〇套

三、鹽城難民一二〇人由滬經鎮還鄉除資助旅費外每人發給罐頭一箱

備運組報告

- 一、五月二日至八日收到物資四五噸藥品一三四箱菜子五二六包
- 運出物資六一噸計句容六噸南京九噸丹陽六噸淮陰四〇噸
- 二、近日物價激漲各運輸公司紛請增加運費仍擬採用招標辦法決定運價

衛生組報告

- 一、四月二十七日至五月三日鎮江藥庫發出藥械二八四件庫存一七八五件南京藥庫收到藥械一九六件發出六九八件庫存八三一一件

技正室報告

- 一、奉撥黃泛區復耕專款五億元已派員會同審計處代表赴高郵淮陰採購種籽

乙、討論事項

- 一、總務組提議各單位遣散人員時請於事先考慮周詳以免車後更動發生困難案

決議：重行規定各單位結束時間如左：

第二十七次署務會議紀錄

甲、報告事項

振務組報告

- 一、本組所經辦之案卷業經整理就緒計二〇九宗一六〇〇冊約二〇〇〇〇件
- 二、配發常熟縣中等學校（計十一校）教職員舊衣二三一套泰縣流亡青

- 1. 五月底結束者
 徐州倉庫 海州倉庫 東台倉庫 揚州倉庫 泰州倉庫
 城倉庫 阜寧倉庫 第三工作隊 通屬區工作隊 泰屬區工作隊 揚屬區工作隊 興化工作隊 南通營養站
 - 2. 六月底結束者
 海屬區工作隊 鹽屬區工作隊 阜寧查放站 江南省級公路工程稽核
 - 3. 鎮武運河工務所七月底結束
 - 4. 第一工礦工作隊撤銷人員調回
 - 5. 其他各單位結束時間另定之
- 二、會計室提議擬訂「本署各附屬單位每月支用辦公費數額表」及辦公費用報支辦法」請予審核案
- 決議：修正通過
- 三、秘書室提議根據浦總字第一四一九九號訓令之指示擬具「編訂本署案卷處理辦法」請予審核案
- 決議：修正通過
- 四、儲運組提議擬請將所存五加侖裝之空油桶分配省會警察局等應用由
- 決議：通過

時間 三十六年五月十五日
 地點 會議室
 出席者 鄭通和 包孝昂 塔 達 吳祿增 錢一羽 王榮光 金成生
 李崇德 萬國鈺 貝有泉 蔡致祚（吳代）
 主席 鄭通和
 紀錄 顧仁鑄

年舊衣二〇包

三、由本組指定專人辦理過境難民接送事宜並領週轉金一〇〇萬元隨時報銷

儲運組報告

一、五月九日至十五日收到物資一七三〇噸（內藥品三〇噸農具二〇噸水管等四〇噸曳引機十架七十噸農具配件七〇噸米一五〇〇噸）發出物資五七六噸（內農具五六噸藥品二〇噸米五〇〇噸）

二、登陸艇萬毅號所裝物資本月十六日可以卸畢

衛生組報告

一、本週內鎮江藥庫收到物資三二五件發出二五八件尚存一八五二件南京藥庫收到物資九八件發出七五件尚存八五四件

總務組報告

一、為嚴密管整醫藥補助費申請事宜起見特會同會計室稽核室修訂實施辦法

二、鎮江藥庫房屋原定四月底交還房主以藥品尚未整理完竣迄未遷讓已請衛生組轉知該庫遷出

三、截至五月十五日本署內勤人員一四八人外勤人員二五六人共計四〇四人

技術室報告

一、農藝方面 1. 曳引機駕駛人員訓練班已開始進行 2. 小型農具已分別運至發放據點 3. 採購種籽事宜正在進行中

二、水利方面 1. 海州沂沭河工程進度甚速 2. 江南海塘工程七月底竣工 3. 鎮武運河已竣工正在驗收中 4. 江北運河工程七月底尚難完成

三、泛區方面 本署所擬訂之黃泛區復興計劃業經聯總行總同意俟整個計劃核定後即可逐步實施

四、小學校舍方面 上海區各小學校舍修建工粉本月二十五日以前可以發放完竣

乙、討論事項

一、秘書室提議：擬請指定房屋兩間俾便整理案卷案
決議：各組室所存案卷自行裝訂造冊交秘書室存

二、署長交議：修訂「本署員工因公傷病申請核給醫藥補助費實施辦法」請予審核案
決議：醫藥補助費以由本署直接交與醫師為原則其實施辦法交總務組會計室稽核室另行擬訂

主席 鄭通和
紀錄 顧仁鑄

善後救濟總署蘇甯分署漁業物資管理委員會第一次會議紀錄

時間 三十六年六月四日下午二時

地點 蘇甯分署禮堂

出席者 冷通（兼主任委員）董贊堯 陸養浩 孫錫麟 沈亦珍（兼總幹事）
主席 冷通主任委員

事）東徐保（東劍南代） 陸客廳 屠 達 何尚時 吳華寶
鄭通和 沈新華

紀錄 陳嘉鑫
行禮如儀

甲、報告事項

一、鄭署長報告：

最近善後救濟總署將以漁業物資配予沿海各分署包括造船木材動力及漁具以木材修建漁船隨船附予動力及漁具工費則由中農以農貸借助造成漁船後分給漁民使用蘇甯分署方面亦將領到造船木料爲配合江蘇漁業其如何製造如何利用特請各有關方面參加商討並組織委員會爲最高指導機關委員十七人聘請冷議長爲主任委員另附設執行機構

二、冷主任委員報告

漁業爲江浙之重要產業應當利用善救物資以爲修補鄭署長擬組織一委員會負責推進漁船修繕業務本人以爲委員會應爲設計機關執行方面應另設漁業物資管理處本省江河湖海很爲遼闊除沿海漁產外淡水魚產量亦很可觀蘇北沿海各縣祇是漁業集散地地位雖高而建設毫無深爲可惜浙省漁業措施在十數年前早有漁管處之設立現浙閩分署及浙省府中農銀行又合組漁業材料管理委員會以重其事足爲本省借鏡本人對於漁業素乏經驗承乏主任委員深慮隕越尙希各方多予指教以匡不逮。

三、董委員贊堯報告

今天很高興聽到各位高論江蘇漁業戰前粗具規模列爲中心建設工作戰後百廢待舉本省因預算未定一再延宕現已籌設江蘇漁業改進管理委員會相當於浙江之管理局鄭署長聘請各位爲本會委員之名單即比照漁改會者可以說彼此是一個體系我們覺得蠟涸列島當然是江蘇漁業中心漁業方面的損失不但需要補充而且需要新式物資來改建新漁業漁民的組織經濟漁具都是問題如何造船如何分配其式樣如何淡水漁業如何顧及以及請領者以人或所組團體爲對象等等原則上需加確定行政上要革除漁官的剝削技術上要求漁具的改進漁具的改革可以擴大捕魚的範圍行政的改革可以解除漁民的痛苦可以增加工作的效率

善後救濟總署蘇甯分署月報 第十二期

希望各位對本省漁業改進委員會多多指教本省漁業較浙江爲落後且一度中斷浙省始終一貫兼獲得部份的保全我們不怕落後我們要設法迎頭趕上去使江蘇變成水產中心至淡水漁業亦應趕上纔不致偏枯。

四、各委員報告從略

乙、討論事項

一。冷主任委員提：本省應定名爲善後救濟總署蘇甯分署漁業物資管理委員會下設漁業物資管理處爲執行機構案。

決議：通過

二。冷主任委員沈委員亦珍提：善後救濟總署蘇甯分署漁業物資管理委員會總則及所屬漁業物資管理處組織大綱草案案。

決議：逐條宣讀通過

三。屠委員進提：請函建廳提出江蘇漁船復興及分配計劃案

決議：函請蘇建廳辦理

四。屠委員進提：請推委員三人擬具造船計劃案

決議：推沈委員亦珍 孫委員錫麟 陸委員養浩辦理

五。鄭署長提：推沈委員亦珍爲本會總幹事

決議：通過

六。鄭署長提：促進漁民組織各區漁業合作社案。

決議：編爲復興計劃之一部

七。陸委員養浩提：此後會屬漁業物資管理處物資固來自分署將來自中農是否亦應邀請參加共同商討案。

決議：此後開會應邀請中國農民銀行鎮江分行負責人參加必要時並請派員參加執行機構。

八。鄭署長提：此後每月應開常會一次案

決議：通過並列入總則中

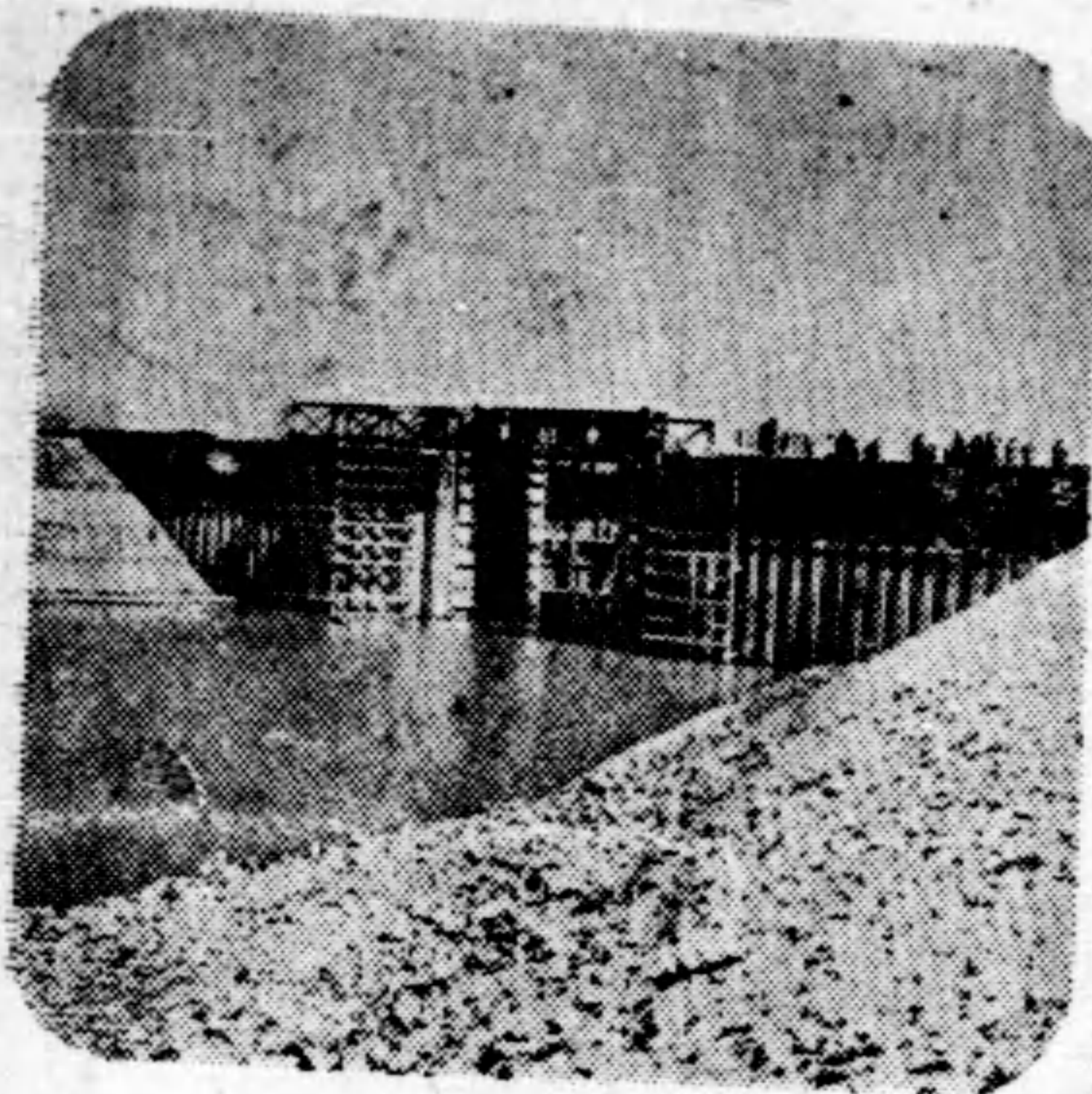
轉載

運河復堤積極興工

行總蘇甯分署援助下

撥給大量麵粉實行以工代賑

然而每一條河流通常都有其利與害的兩面，它使人享受灌溉和通航的便利，也可以在一日之間使境內的沃土盡成澤國，是以開鑿運河固屬艱難，防治運河亦非易舉，記者近應行總蘇甯分署之邀，赴揚州，邵伯，高郵一帶參觀蘇北運河的復堤工程後，雖因旅程甚短未能瞻及運河全貌，然整個復堤工程已因此行獲息其梗概，蘇北運河的復堤工程，原為運河復堤工程局所主辦，惟以年來國家財政短絀，修河經費無從配付，因此這一筆浩大的開支，只有仰賴於善後救濟總署的物資。蘇甯分署此次招待記者的意義，也無非在證實該署撥出的物資（主要為麵粉）所獲得的實際成績。



邵伯水閘外景

凡是走過運河的人，莫不讚嘆人類魄力的偉大，這條長達一千四百多公里的河流，除了一小部份是原有的河道外，其餘都是經歷代人工開鑿逐步聯接而成的，工程的浩大，雖不比蘇彝士和巴拿馬，但裨益我國南北文化的溝通與沿岸商貨的轉運，其價值誠難加以估計。

民廿年大水災

蘇北損失奇重

比起黃河來運河顯得溫馴多了，它不像黃河這條撒疆的野馬，任意到處亂闖，隨便改變河道，但是溫馴的運河也經不住年久失修以及敵偽時期的破壞，所以目前運河沿岸的居民又漸漸惴惴不安起來了。據熟悉運河歷史的人談，運河的泛濫幾乎是週期性的，民國五年漫決過一次，民國十一年又一度成災，十五和廿年都曾發過大水，尤以二十年的最大最為兇惡，蘇北因此而遭受的損失，雖不是空前的也將是最嚴重的一次，當時運河東堤漫決，從高郵縣起到揚州的邵伯鎮止，



運河之石砌堤岸

南北六十里間，運堤決口達二十六處，水如銀河倒瀉，滾滾濁流，洗刷着天邊，囤積於運河以東的興化，高郵，東台，泰縣，寶應，揚州，鹽城，淮安，阜寧各縣的汜水，面積達五萬方里，平地水深丈餘，廬舍盡遭滅頂，死亡人口數以萬計，物產損失約在當時國幣二億元以上，許多前往勘查的工程師都對着兇惡的水勢感到束手，據說連茅以昇博士也為此事測字問卜呢。迨自二十七年蘇北淪為敵區後，運河堤防歷年失修，險象迭出，惟在八九年中，淮水未達最大漲度，幸未釀成巨災，不過沂沭兩河的尾閘區域因堤防脆弱

，每屆泛期一遇上游來水，輒致泛濫成災，去年夏季尤甚，計大小缺口五十餘處，民田淹沒約數百萬畝。

共黨草菅人命

阻撓復堤工程

去年伏泛以前，中央暨蘇省當局，即擬着手興辦運河復堤工程，惟中共仍盤踞於蘇北境內，自邵伯以上均在其控制之下，當時行總曾派工程師屠達前往共區勸查，並授命與中共交涉期能成立復堤協議，據屠君告記者，渠於去年三月二十三奉命往共區進行洽談，最初情形極為緊張，當屠君在邵伯登陸時，即被共軍兩砲兵解押，如同對付囚犯，後經六七道盤查，始達邵伯市區，迨中共當局明瞭其來意後，雖遽然改變態度，但迄未放鬆對其監視，此次交涉結果，乃成立蘇北運河復堤工程委員會，由中央中共暨行總各派代表一人充任委員，下設蘇北運河復堤工程局執行實際任務，中共由是獲得甚多的現款與物資，但其對於復堤工程非特不予協助，反暗中進行阻撓，使中央與行總的努力，常因其不斷的破壞而告對消。

復堤工程一瞥

無數鄉民挑土打夯
堤面加寬達十公尺

去年十月間國軍向北推進，高郵，寶應，淮安，淮陰等縣依次收復，運河復堤工程遂即正式開始規劃興辦。由行政院水利委員會就聯總所撥賑糧中分配麵粉八千八百噸，交由導淮委員會商准蘇省政府責成江北運河工程局理辦，並由中央核定撥發工款二十一億元分期配發應用，惟在軍事初定時期，地方秩序尚未全部恢復，工程推進困難殊多，後經

善後救濟總署蘇寧分署月報

第十二期

多方策劃排除障礙，運河復堤始於本年一月三十日正式開工，沂沭兩河堤工，亦於本年三月二十四日興工，計自開工日起至本年底止，平均每日動員人工約二萬五千名，完成土方一百餘萬公方。現運河及沂沭兩河復堤工程，擬定於本年底完成，設無意外阻礙當可如期竣工，全部堤工完成後，則屆大汛時期，淮揚十餘縣人民



蘇北運河搶修情形

約生命財產當有比較可靠的保障。當記者乘車於運河堤上北駛時，沿途均見有無數鄉民從事挑土打夯等修堤工作，堤面亦按照現行規劃的標準加寬至十公尺，此批民工謂為災工隊，因工程局方面係以行總配發的麵粉實行以工代賑，既可動員人力參加修堤，復能收穫賑濟之效，實為一舉兩得的措施。

治運三大目標

防洪航運灌溉

治運工程原分三大目標，即防洪，航運，灌溉。這裏暫時讓我忘記是個水利工程的門外漢，對這三項工程作一番介紹。

治運所以首重防洪，是因為淮河及沂沭泗諸水均係假道運河而匯流入江，淮河原可不經運河而直接東奔入海，惟以宋神宗年間，黃河決口奪佔淮河去路，使其不得不另覓出路，現黃河雖已改道但故道業已淤高，淮水仍無法復原。

蘇北運河在名稱上曾有中運河與裏運河的劃分，北自蘇魯交界的黃林莊起，至淮陰縣的楊莊止是為中運河，計長三百四十四華里，自淮陰縣以南至江都縣的瓜洲止是為裏運河，計長三百四十華里，中運河之害，在魯省南下的沂沭泗三水，裏運河之害，在由皖省西下的淮水，沂沭泗諸河水漲，則中運河堤漫決，而邳縣，宿遷，泗陽，流陽，漣水，灌雲，東海等縣成災，淮河水漲，設裏運河堤一有不守，則淮安，寶應，高郵，江都，興化，阜寧，鹽城，泰縣，阜寧等縣將淪為澤國。是以運河的防洪工作，在治本方面則有賴於導淮入海以及沂沭泗諸河治理的成功，治標方面唯有加深河道及增強堤防，前者使四方匯集之水不致因水漲而遽然漫決，後者是在增強大泛時期提防捍禦的力量。蘇北人民對水災的恐怖幾乎超越一切，每當大泛時期行將開壩之際，各縣代表日夜俱臥於壩上，坐視水勢的上漲，際此岸上即充滿一片啼聲，祈禱，詛咒的人聲，益增災浩的悽慘氣氛。裏運河原設有五壩，即昭關壩，車運壩，中壩，新壩，南關壩等。現昭關與中壩

俱廢，僅有三壩可以開放，開壩的用意是鑒於河內水勢太大，恐釀成不可收拾的局面，故而決定為河水覓一出路，雖將因此淹沒若干縣份，然整個運堤則不致沖毀，目的即在於犧牲一部而保留全體，不過開壩是萬不得已的權宜辦法，不到最迫切需要的時候，決不出此一着，根據目前人民的議定，運河水勢非到河上營造尺計明的一丈七尺三寸的高度不得開放。

河床淤塞如同溝渠

這裏須特別指出的，便是近年來運河河床的淤塞，已到極爲嚴重的程度，由邵伯愈往北走，河床即愈來愈高，水面不到三丈闊，深度亦僅有二三尺，許多北上的木船都擱淺在上，與西堤浩瀚無際的大湖比較起來，馳名中外的大運河，幾乎形同一條溝渠了。根據聯總荷籍代表萬歐德本年二月間的調查，發見運河河床，平均已高出點六生的，（約合兩市尺）似此情形，恐上游大水一旦湧來，運河即無法容納，屆時情況的險惡是不難想見的。目下運河的疏濬，據專家估計約在二十餘萬土方工程，如果人工齊備，二十餘日即可竣工，這個數字雖然有點驚人，但運河的疏濬已是刻不容緩的事情了。

三大水閘全部損壞

工程浩繁重建困難

運河淤塞的情形既如上述，通航和灌溉的便自然可以想見了，航運之所以受阻，河床淤塞固爲原因之一，而運河水閘的遭受破壞則爲主要的因素。運河原有邵伯船閘，高郵船閘，淮陰船

閘，劉潤閘四座，係於民國二十二年動工興建，迄二十五年冬季先後完成，船閘的功能，主要在於蓄水便利航運與灌溉，民二十七年蘇北淪陷後，運河工程遂被迫停止，於是已成各船閘，隨即失去管理維護之功，迨至抗戰勝利後，主管當局會先後派員前往調查，而各閘俱經長期砲火摧殘，損失甚重，淮陰水閘幾已蕩然無存。其他各閘亦失舊觀，不能使用，一部份閘身則已沉沒水中



段安淮·應實

。其底部損壞情形，須俟各閘上下游建築擋水堤經過抽水清淤後，方可逐一詳細檢查。

記者此行曾先後參觀邵伯高郵船閘等遺跡，邵伯閘門上尚有蔣主席（時兼任水利委員會委員長）所題字跡可供辨認，而閘身則已損壞不堪。邵伯船閘係建於江都縣。邵伯鎮的對岸全部工程於民國二十五年十一月完成，旋即開放通航，不幸此浩大工程隨抗戰而全部損壞，管理所房屋亦

遭炸毀，僅存屋架而已。目前重建固非難事，然以國家財政情形而言，此閘何日恢復舊觀殊難逆料。現時船隻航行均改由船閘上游的西堤缺口，暫以邵伯湖爲航道。

高郵船閘建築工程與邵伯船閘大體相仿，閘面原有管理所及財政部徵收所兩建築物，民二十九年日敵進駐高郵後，即在管理所南端添建兵舍二十餘間，作爲日海軍駐留地，迨共軍進攻高郵時，閘所房屋先受砲火洗劫，繼遭共軍縱火，乃至全部房屋化爲烏有，形成一片瓦礫的慘狀。

淮陰船閘記者雖未獲參觀機會，惟據運河流域復堤工程局報告，該閘自抗戰開始淮陰秩序混亂後，即被地方土劣將鋼鐵器材拆取殆盡，所有閘牆及護岸柵架均被擊開，以便竊取鋼料，本年國軍收復淮陰時曾與共軍在閘址接觸三晝夜，故淮陰船閘於幾經滄桑後已損失殆盡，目前矗立於河中僅一廢闕的遺跡。至於灌溉方面，蘇北沿運河各地的農田大半仰賴其水源，但因運河逐年淤塞，水閘損壞不能蓄水，致運河水位較兩岸農田尤低。結果數百萬畝均因缺水關係不是欠收即告停種。

治運工作既如此重要，當然不能任其保留於停滯狀態，現時蘇寧分署雖以大部物資施於治運工程方面，但所能做到的也不過限於消極的復堤工程。設欲澈底解決運河問題，非自積極的導淮工作着手不可，而導淮與重建運河的水利工程，則非有重大的人力與經費，不克厥盡事功，此項大的費用來自何處，至今猶屬一大問題，況聯總行將結束，所屬行總及各分署自亦無法長期存在，似此，恐消極的復堤工程今後亦有中輟之虞。這裏，筆者不得不爲蘇北人民作大聲的呼籲，希望這一嚴重的問題受到各方的注意。