

中華民國紅十字會

蔣

會務通訊

第六十期

民國二十三年五月一日出版

公共衛生是什麼
各地電續誌

1 國際通訊首次統計報告

2 改訂會員收費辦法

3 渝市兩醫療單位更動主

4 協助渝分會成立診療所

5 東南辦事處在屯溪正式

6 裁併昆明辦事處

7 救護總隊部增添副總隊長

會計報告

單位工作報告

會務消息

分會詳病統計

總會瑣事紀要

本會法規選載

會員徵信錄

南京圖書館藏

紅十字會總會編行

號三村新630617

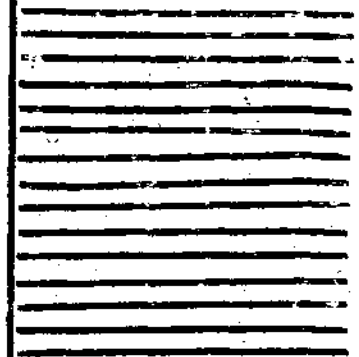
歡迎投稿

本刊亟需本會各醫務隊工作概況，隊務素描，生活紀實等各稿，希望各隊同仁踴躍惠寄，如有醫藥論著及小說散文等，亦所歡迎！

總會編宣股啟

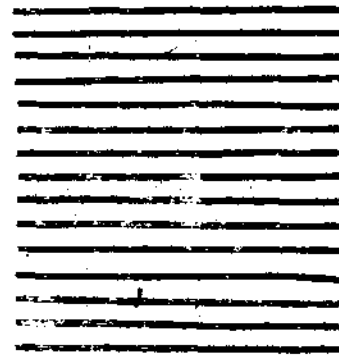
R
548.4105
454.1.

中國茶業公司出品



勝利紅茶

建國綠茶



重慶營業處：民權路三十號

各大商店 各經銷處 各門市部 均有出售

南京圖書館藏

編約

- 一、本刊歡迎來稿，但須與本會工作及救護有關，更歡迎駐外各單位之工作報告，及通訊。
- 二、來稿務請寫清楚，以減少排字及校對上所發生之障礙。如能按照格紙行格撰寫，則更適合於編輯計算字數。
- 三、譯文請附原本，或註明原文所刊之書籍或報章雜誌。
- 四、編輯者對於來稿有刪改權。如作者不願時務請在文末註明。
- 五、除附足郵票並詳註通訊地址外，來稿概不退還。
- 六、來稿請寄重慶小龍坎梅園新村三號本會編宣股收。

公共衛生是甚麼

(轉載)

陳志潛

甚麼叫做公共衛生——公共衛生這個名詞，在中國歷史上最是最近十五年才有的。社會人士對於這個的了解，各說不一，有人認為公共衛生就等於街道清潔，有人認為公共衛生就是醫治疾病，甚至有人認為公共衛生就是滿街貼標語散傳單的衛生宣傳。在醫學院裏一些內科教授們，在求學時代並沒受過公共衛生特殊訓練，在教書時期，對於公共衛生之進展亦不十分注意，只是道聽途說，有些模糊印象。今日醫學生，雖然所受公共衛生課堂訓練較多，而日常由內科外科各位教授前所得的觀念，也是不準確不吻合而且互相矛盾。我在行政工作中，時常聽見許多社會政治領袖，對於公共衛生的誤解論調，不勝浩嘆。吾國文化進步的落後，並不詫異，惟獨聽見醫學院院長與教授們發出一知半解的論調，真不知「爭辯好嗎？忍受好嗎？」爲了息事寧人，真「忍受」了無數次。所以在我教課工作中，我總得先爲公共衛生下一個定義，就是，「公共衛生是以大眾健康爲對象，因社會團體的力量而增進人類幸福，促進醫學進步的研究與設施」。

公共衛生的特徵——根據定義，公共衛生有下列幾個特徵：

1. 大眾健康——公共衛生只趨重一個社會或一個國家多數人的問題，凡屬少數人有關

的問題，無論性質如何嚴重，不屬於公共衛生主體，此與醫院臨床家對愈少見的病愈有興趣的觀念，迥然不同。

2 團體力量——公共衛生注重運用團體力量，團體中的甲分子對乙分子負有責任，甲的問題是要用甲乙丙丁……各個分子聯合起來的力量去解決，不能單靠甲一個人的力量解決他一個人的問題；因此消極方面，人不能因財力所限而不能享受智識技能的幫助，積極方面，公私團體要發揮保護每個份子的權利，這是與「有病求醫」「各人解決各人的問題」的習慣是相反的。

3 人類幸福——在公共衛生立場看，醫學智識性質並不孤單，公共衛生要配合教育，促進兒童青年求學的力量，要能配合工業農業提高生產的效率，要能延長人類壽命，使經驗豐富者運用其生命長木所換來的見解，以從事世界的建設，所以公共衛生的對象是整個人生幸福，不只是身體強壯，與普通為治病的意義，更不相同。

4 研究與實施——一般人認為公共衛生完全是實施工作，這真是差誤已極。公共衛生的問題，無論是消極的減少病者死亡，或積極的延年益壽，都需要許多尙待發明的智識與技能，例如天時，氣候，溫度，地勢，稟賦，心理，飲食，與生活健康幸福的關係，加以研究，又如公醫制度，健康保險種種經濟社會問題，亦在在與醫學進步有關，非對公共衛生有興趣者不能切實研究。故公共衛生問題之解決，實有待於自然與社會科學研究方法之

應用，與普通所謂純粹應用之意義亦大不同。

以上四端，僅就其最顯著者而言，亦可見公共衛生並非簡單科目。從事公共衛生者，應當為醫學人員或其職業中智力最優越者，否則範圍較小的問題不能解決，範圍擴大還能有解決的希望？

公共衛生的學術基礎——在今日中國醫學界中，常有人發生一個疑問：「公共衛生學術上的基礎是甚麼？」要答復這個問題，吾人必須重行檢察定義與特徵：

1 既然以大衆健康為對象，必須注意記載大衆健康的方法與分析，大衆最普遍的問題，如個人衛生智識之缺乏，傳染病之流行與一般營養的不良。於是生命統計，衛生宣傳，傳染病的診斷，防治與生理化學，皆為公共衛生的基本智識。

2 既然要運用團體力量，必須注意社會組織的演進，人類的正常與變態心理，政治經濟的組織與要旨，於是社會學，心理學，政治學與經濟學，均為公共衛生人士所必修

3 既然為研究與實施合併的學問，實施的經驗當然也是應當借鏡，因此公共衛生在世界發展的經過，與各個國家現在的實施狀況及其利弊，應該列為公共衛生教學課程。根據以上三點，公共衛生一科包含：

I 生命統計學

2 宣傳學

會務通訊 第十六期

三

- 3 流行病學
- 4 營養學（生理化學）
- 5 社會學
- 6 政治經濟學
- 7 心理學
- 8 衛生行政（包括沿革實施方法與效果測驗）

公共衛生除包括以上八項學科外，還有衛生工程，亦為重要專門，但一般皆認為在學理上，衛生工程不在公共衛生範圍之內，實屬於工程專科，只在衛生實施上却有密切關係。

近年各醫學院教授公共衛生，只在實施方面，逐節討論，非常簡單，使學院內其他各科感覺公共衛生科學基礎，並不堅實，甚為不幸。盼最近中央大學醫學院開辦之公共衛生研究科，能糾正此弊。各醫學院對於以上八項必須切實教學，使學生畢業後做實施工作，能特別有效，做研究工作，能對以上八種學科任何一種有所貢獻，則為至幸。

公共衛生職業出路——凡是一門學問，必須要在職業上能有出路，否則學問不能當飯吃，為學問而研究學問的人能有幾個。故出路問題甚為重要，據我個人看來，公共衛生的學子有五個大出路：

1 衛生行政長官——公醫觀念愈普遍，衛生行政長官的需要愈急迫。近年國內衛生機關領袖大多公共衛生訓練不夠，結果能稱職者鳳毛麟角。如欲中國衛生行政走上軌道，必須有大批受過公共衛生訓練的人才。

2 醫學院公共衛生專科教授——現在各醫院公共衛生科，若無專門教授人才，往往有把公共衛生實施人才提作教授，除教書外，對於基礎科學上不能充分研究，對學術上未能盡教授之責，此點最易使他人誤解公共衛生為純粹實施工作，應當及早糾正。

3 工廠學校團體醫生——國家建設需要無數工廠與學校，學生與工人的健康必須特別保護。今日工廠學校得不到專門公共衛生人才，大多雇用少數醫生以治療疾病，談不上積極提高人民健康，深為可惜。將來工廠與學校領袖，必定會感覺到普通醫生對於大眾問題缺乏興趣，亦無解決問題的方法；對於公共衛生專門人才，必定需要甚切。

4 軍隊軍醫——軍醫不自由，最不容易得到專門人才。但是歐美各國軍醫，已經改良，軍醫中頗有傑出之才。吾國軍隊組織亦日在改進中，軍隊為有組織的團體，實行公共衛生必能特別有效，同時公共衛生專門人才在軍隊裏一定可以產生許多普通醫務人才做不到的成績。

5 保險事業的領袖——美國許多保險公司的主持者皆為公共衛生專門人才，因為延長壽命可以增加保險的商業利息。在中國人壽保險尚未發達，但是今後必有長足的進步，公共衛生專門人才，亦可得一新開出路。

以上各項需要，各國亦有首例，但望吾國公共衛生界同人繼續努力，在戰後利用建設機會，以開公共衛生在吾國職業上的出路。

於是可見公共衛生並非全部屬於醫學，今日以醫師為公共衛生人員的基礎，完全由於治療疾病的關係，各方面以為公共衛生即治療疾病，亦由此而來。此次戰爭後，吾人必須根據公共衛生的定義與特徵，來造就專門人員，開闢廣大出路，使公共衛生成為大學研究的專科，社會公認的一種專門職業，今日一般情形，只是過渡時期中的一種表現，凡我同志不能認為滿意。

(完)

擠

仰力子先生在一篇文章裏說古比雪夫的蘇聯人民，排着班，擠進圖書館裏去，認為很驚奇。假使重慶的某一圖書館裏也有人排着班擠進去，恐怕就有人譏笑，那是在發瘋！因為我們看慣了的和崇拜的是那些在電影院裏擠着「衝鋒陷陣」去買票的英雄們！

各地賀電續誌

華陽分會劉會長子沉賀電

夢麟會長兼理事鈞鑒國際慈善慶在得人推行善政首先恤鄰萬國締約一致同盟仁慈博愛恤兵陸鄰仁心仁政文明國欽中華總會日益上進華山歸馬牛放桃林特此賀電中外知聞

南陽分會賀電

中國紅十字會總會會長蔣救護隊長胡鈞鑒頃奉訓令我公榮膺會長救護隊長下風遮聽歡欣奚如蓋以我公勤勞卓著物望所歸服務國家收效定當宏大行見會務陸盛一日千里

可預卜也謹電奉賀中國紅十字會南陽分會會長王謙益副會長賈幹青貴家壽同叩灰

零陵分會賀電

重慶中華民國紅十字會總會正會長蔣秘書長胡鈞鑒頃奉鈞會本年二月十六日渝總一三三二號訓令敬悉鈞座奉軍委會令派於二日八日分別就任鈞會軍會長及秘書長職捧誦之餘曷勝嚮行見拯災救難慈雲普蔭中華博愛卹兵德澤遍及寰宇謹電恭賀敬叩鈞安零陵分會正會長王楚雄副會長黎耀楚盧時傑叩成

貴陽分會賀電

會長鈞鑒案奉鈞令欣認榮膺會務遙企鴻猷不盡依依此後屬會一切敬祈時加指示俾有遵循謹肅電呈藉伸祝賀伏維垂鑒并候崇安貴陽分會會長孟翼卿暨所屬恭叩

通池分會賀電

中國紅十字會總會會長蔣祕書長胡鈞鑒頃奉訓令敬悉座榮鈞膺新職今後會務行見重展發揚光大屬會同仁自當益加勤勵特電馳賀伸祝忱瀾池分會叩

中央衛生實驗院朱院長章

廣賀函

夢麟會長賜鑒頃准貴會公函欣悉榮任紅會會長敬維鴻猷單敷政績幸新臨風翹企曷任歡躍謹肅蕪箋藉致賀忱專此敬頌助綏

中國國際救濟委員會章元

善先生賀函

夢麟先生會長助鑒展肅。○。號公函敬悉台端就職紅會行見會務猛晉康濟宣助曷勝翹賀專此佈忱尚希垂察即頌道綏

做國文

某中學入學考試，國文兩題，

第一題：「我的家庭」。

得「文官」卷，其「套頭」

曰：「苦矣哉，吾之家庭也」。

另有一卷，將其全家了口作一統計表。

第二題：「春雪絮語」，

一考生以三十六字完卷。

會務紀要

國際通訊首次統計報告

中國紅十字會，在抗戰時期，對於工作設施方面，雖然以辦理救護為重心，可是其他有關應做的各項工作，在可能範圍之內，仍舊兼顧並行，這是五年半抗戰以來，已有事實表現，無待舉述了，在本年一月十五日，又創辦了國際通訊，這個工作，世界紅十字會，在第一次歐洲大戰時，曾表現出特殊的成績，因這項工作，只有紅十字會，才有資格可做，中國紅十字會，在抗戰五年半的時候中，辦理這件極有意義的工作，已博得

各界人士的佳評，由於中國紅十字會的創辦國際通訊，一般人無法求得解決的通訊困難問題，現在有解決辦法了，茲將一月十五日開始辦理此項通訊，迄二月底止，作一統計如下：

來會面索通訊用紙者 百餘起

國內各地函索通訊用紙者 一百六十起

起

寄往日內瓦萬國紅會請轉通訊 一百廿五件

五件

轉往之地區如下：

緬甸 二十三件

中華民國紅十字會總會舉

辦戰時國際通訊簡章

新加坡	二十件
馬來亞	十七件
菲律賓	十四件
法國	十四件
婆羅洲	十三件
爪哇	十一件
德國	八件
意國	一件
捷克	一件
比國	一件
瑞士	一件
新幾內亞	一件
自日內瓦萬國紅十字會寄來之通訊經本會轉遞已得復函者	七件

附國際通訊簡章一份

- (一) 本會為便利國內中外人士與居住海外敵國或其佔領區之親友互通消息起見與日內瓦萬國紅十字會舉辦戰時國際通訊
- (二) 國內淪陷區域現時仍可直接通郵故不在此種通訊範圍之內
- (三) 本會備有通訊用紙以便寄信人索取應用惟每人僅能領用二份
- (四) 此種通訊須經日內瓦萬國紅十字會轉遞故為檢查便利起見宜用英法德文之任一種填寫惟可附以中文翻譯
- (五) 該項通訊用紙應按規定格式填寫即先書寄信人姓名地址再書通訊本文最後書收

借人姓名地址

(六)通訊本文不得超過二十五個字其內容僅限敘述個人家庭消息

(七)通訊填妥後須寄還本會以便彙轉日內瓦萬國紅十字會再由該會轉遞各收信人

(八)收信人接到通訊後即於背面作覆寄還日內瓦萬國紅十字會轉至本會再由本會轉遞原寄信人

(九)本會舉辦此種通訊原以服務人羣為目的故所有手續費郵費等概行免收

改訂會員收費辦法

——卅二年七月一日起實行——

本會各級會員會費，經第二五次理監事聯席會議決，新訂收費辦法，定于七月一日

起實行，茲分錄電文及會員收費辦法如下：

代電

字第 號

東南辦事處，救護總隊部，各分會均覽，奉第一屆理監事第二五次聯席會議決，本會會員入會收費辦法自本年七月一日起另行改訂，合行抄同會費改訂辦法一份，電仰知照總會印附辦法一份。

中國紅十字會會員入會收費改訂辦法（自民國卅二年七月一日起實行）

- 一、名譽會員 一次納入會費國幣二千元
 - 二、特別會員 一次納入會費國幣伍百元
 - 三、會員 一次納入會費國幣廿五元
 - 四、青年會員 一次納入會費國幣一十元
 - 五、團體會員 一次納入會費國幣一千元
- (一)前項各種會員除名譽會員特別會員

會員均為終身會員如青年會員以年在二十五歲以下在學校求學之學生為限

(二)所有正會員普通會員紀念會員名義嗣後統稱為會員

渝市兩醫療單位更動主管人員

重慶市分會醫院，自去年由總會接辦之後，派第三處湯處長兼任院長，對於院務，諸多改進，湯處長現任貴陽救護總隊副總隊長，對於院務，未克兼顧，茲已派劉毅巨醫師接充，又本會新運棧範圍診所主任，亦另派崔楹醫師接專。

協助渝分會成立診療所

重慶市分會，前以變產所得，擬在公園路設一診所，此事與總會商洽結果，完全同意，三月二十三日開幕，總會調派徐宗海醫師前往主持。

東南辦事處在屯溪正式成立

本會東南辦事處，於去年夏間，派郭蘭馨籌備組織，郭主任現已勘定屯溪為處址，於本年一月間，開始正式辦公。

裁併昆明辦事處

本會昆明辦事處，前因辦理海外內運物資，派高主任仁偶主持其事，數年以來，工作殊見緊張。茲因救護總隊部在昆明設立辦事處，該處奉命裁併。由倪副總隊長葆春接收，已分別令知辦理矣。

救護總隊部增添副總隊長二人

本會救護總隊部總隊長，由胡秘書長蘭君兼任，副總隊長，新派倪葆春，彭達謀二人，倪副總隊長，則仍在貴陽救護總隊部繼續服務。

會計報告

本會會計報告，上期起開始登載，二月份收支情形，照錄如次：

中國紅十字會總會

收支月報表

自32年2月1日起至2月28日止

收 入		科 目 及 摘 要	支 出	
細 數	總 數		細 數	總 數
		收 入 類		
	4,320.00	政 府 補 助 費		
	67,091.20	捐 款 收 入 (附表一)		
	15,494.00	會 費 收 入 (附表二)		
	15,735.00	診 療 所 收 入		
	657.80	昆處解繳回程運費收入		
	186,590.19	暫 付 款 收 回		
		支 出 類		
		總 會 經 費		130,349.60
		總 會 臨 時 費		119,777.79
		重慶醫院開辦費		220,678.46
		重慶醫院購基建築款		186,307.62
		診 療 所 經 費		29,880.03
		昆明辦事處臨時費		657.80
		醫 防 服 務 隊 經 費		23,360.97
		汽 車 隊 經 費		33,704.21
		汽 車 修 理 廠 經 費		13,535.00
		匯 發 經 費		21,732.78
		匯發元月份總部經費	800,000.00	
		匯發昆明辦事處一二兩月 ^{a\$} 14,526	29,052.00	
		匯發昆明辦事處31年12月份經費	14,526.00	
		匯發總部32年1,2兩月份經費及其 他經費(32年1月份\$50,000,--2月份\$ 600,000,--31年下半年印刷文具費\$ 250,000,--編遣費\$3000,000,--材料 總庫修繕費\$10,000,--)合 計	1,300,000.00	
		匯發東南辦事處31年11,12兩月份經費 ^{a\$} 4850,	9,700.00	
		匯發東南辦事處32年1,2兩月份經費 ^{a\$} 10,000	20,000.00	
		利 息 支 出		16,612.61
		代 付 款 項		74,986.03
		暫 收 款 支 出		17,999.57
	289,888.19	合 計		3,718,001.96
32年2月份收支對照表				
本月銀行透支	3,372,881.35	上月底銀行結存	109,978.41	
上月底現金結存	165,216.71	本月底現金結存	2,065.24	
上月份現金結存	59.36	本月份共付數	3,716,001.76	
本月份共收數	289,888.19			
總 計	3,828,045.61	總 計	3,828,045.61	

捐款收入明細表

(附表一)

32年2月份

時期 月日	捐 款 人	代收或轉轉機關	金 幣 額			備 考
			原 幣	折合率	國 幣	
211	楊若愚				1,600.00	收據# 20964
12	馮朗然	財部部國庫署			10.00	,, 20965
15	杜鴻光	,, ,,	美金 u.s. 5.00	19,752	98.76	,, 20979
15	Sociedad Detrotecion Asat Jmegratastarae	,, ,,	,, ,, 35.00	19,752	691.36	,, 20974
15	Mn. Freoj J. Briator	,, ,,	,, ,, 5.00	19,752	98.77	,, 20973
15	Consueels Committee for Allied Wan Relith	,, ,,	,, ,, 400.00	19,752	7,901.23	,, 20972
	Gmsaloyees oftte Barchona Cg.	,, ,,	,, ,, 150.00	19,752	2962.96	,, 20971
	Gmyaloyeeg Jafenis Ba Sotona GloeyA	,, ,,	,, ,, 50.00	19,752	987.65	,, 20970
	GmpJoseec Safenis Bana- tona C Jaen A	,, ,,	,, ,, 50.00	19,752	987.65	,, 20968
	GmpJoseeg Jansenis Banatona CpenA	,, ,,	,, ,, 50.00	19,752	987.65	,, 20969
	Felisc Apielmann	,, ,,	,, ,, 42.45	,,	838.52	,, 20967
	Felid Apielmann	,, ,,	,, ,, 30.70	,,	606.42	,, 20966
	加拿大安省溫比厘華僑抗 日救國會	,, ,,	&129.1/4	77.43	10,000.00	,, 20978
	Gauto De AudijiesA Kas Acmoeracias	,, ,,	美金 u.s. 99.60	19,752	1,967.41	,, 20975
	巴西公使館	,, ,,	,, ,, 511.68	,,	9,935.53	,, 20976
	,, ,,	,, ,,	,, 1,350.86	,,	26,230.29	,, 20977
	緬甸僑胞趙國剛等29人 高金	蔣夫人			5.00	,, 20983
					1,000.00	,, 20984
216	Maris Bids				7.00	,, 20985
22	張炳和				75.00	,, 20980
24	黃研屏				75.00	,, 20981
26	黃杏興				25.00	20982
	合 計				\$67,091.20	

會費收入明細表 (附表二)

32年2月份

時 期 月 日	類 別	繳 費 人 姓 名 或 團 體	金 額	備 考
2 4	紀念會員	金寶善介紹紀念會員461人	2,305.00	收據井84801—8494 3 101301—10141
10	正會員	何寂司華永清	50.00	101001—101130 101201—101276
	紀念會員	貴州市商會繳來紅十字週會費	500.00	19001—19002
	,,	戎格曼,,	1,765.00	收據井18742—井18709
15	普通及正會員	軍醫署介紹正會員王士成一人普通會員李	195.00	收據井18270—18800
26	名,特,正,普, 商等會員	溫等17人黎離塵介紹各等會員顧筱國特別 會員李恩農等34人正會員張炳和等61人普 通會員葛伯陽等53人青年會員劉志成等4 人紀念會員趙經武等100人	10,359.00	18798—18801 18760—18197 18802—18900 19101—19112
			200.00	,, 19810—19808
	正會員	畢仲翰等八人	25.00	,, 19809
27	,,	趙鴻坡	95.00	,, 19810—19814
	正及普通會員	顧阿三等正會員三人游良玉等普通會員二 人		
		合 計	\$ 15,494.00	

各單位工作報告

救護總隊部業務通報

救護設施 第七號

1 本部所屬各醫療隊本旬調動情形如次：

A 派新成立第一七醫療中隊，加入重慶第一六醫療中隊合組診療所，担任沙坪壩學校區及小龍坎區之醫療及保健工作。

B 派新成立第二八醫療中隊，開往黔屬扎佐，協助軍政部演習場醫療工作。

C 據報曲江第七大隊部及第七一醫療

中隊部於一月五日被敵機炸燬後，已經整理就緒，移設附近黃金新村工作。

2 本部為便利軍政部戰時衛生人員訓練所各地分所教學起見，經指派醫療隊協助各所工作，其分配情形如次：

A 派第二六，二七，兩醫療中隊，在襟城第一衛訓分所工作。

B 派第二〇中隊在邵武第二衛訓分所工作。

C 派第五一，五二，兩醫療中隊，在均縣第三衛訓分所工作。

D 黔江第四衛訓分所，及東安第五衛

訓分所，正由第六及第九兩大隊，分別酌情調派中。

3 公佈本部醫療隊大隊部中隊部及區隊部辦事規則草案。

防疫設施

1 本部貴陽第二診療所，業已開始辦理貴陽駐軍滅蟲工作。

2 本部會同貴陽市衛生局，軍政部戰時衛生人員訓練所，及國雲關軍憲，於本月二五，二六，二七三日，舉行國雲關大掃除，並商由各該有關機關，籌設公共廁所，及垃圾污水之處置，以謀環境衛生之改善。

(卅二年三月一日)

救護總隊部業務通報

救護設施

(第八號)

一、本部外勤醫療工作單位，其工作對象，依一百個區隊之區分，大別如次：

A 參加戰時衛生勤務作業者：

1 協助野戰救護 計三十六個單位

2 協助兵站醫療 計十六個單位

3 協助軍醫訓練 計十個單位

4 辦理戰區醫院 計四個單位

5 辦理俘虜衛生 計兩個單位

B 辦理戰時後方診療工作者：

1 開辦民衆診所兼辦空襲救護

計三十二個單位。

二、准總會東南辦事處郭主任關鑿電，請調

本部南平第三大隊移設屯溪，俾增聯繫，當此屯溪居第三戰區浙贛鐵路踐以北

，非適中地點，補給指揮均感不便，經復緩辦。

三、據立煌第(632)醫療區隊長江濤聲電，以敵一度侵佔立煌，事起倉卒，公私頗有損失，現殘敵潰逃，仍回原地協助第二十一集團軍工作。

四、前派第十九醫療中隊長陳生白，赴上饒第三戰區長官部衛生處洽商組設戰區醫院事宜，已具端倪，經已電令該中隊尅日先開上饒設置，以利進行。

防疫設施

一、貴陽城區業已發現天花，經飭本部貴陽市第(2)診療所及關雲關第(1)診療所，開始接種牛痘，以資協助市衛生當局進行防治。

二、准公館救護隊函請代辦該隊技工等減益

，第一次業已辦理完竣。

救護總隊部業務通報

救護設施 (第九號)

一、本部所屬各醫療隊本旬調動情形如次：

A 電調豫屬濼池第(612)醫療區隊開往洛陽與第(611)醫療區隊合併，協助第(130)兵站醫院工作。

B 調原設粵屬曲江第(71)醫療中隊，移設樂昌，主辦民衆診療所。

C 據第七大隊報稱，原設粵屬揭陽第(721)醫療區隊，移設曲江工作。

D 指派黔屬鎮遠第(18)醫療中隊，除担任俘虜收容所醫療工作外，並主辦民衆診療所，經與地方各界聯絡進行。

二、業已開幕。

據第三大隊電稱，原在閩屬南平待命

第(23)醫療中隊已開往谷口協助第(

70)軍工作。

二、滇西方面救護工作，正由本部加強組織

，另籌整個計劃，即將實施，在計劃未

施行前，儘先選派外籍醫師甘揚道，肯

總，白樂夫，甘理安，柯讓道，戎格曼

，柯芝蘭，甘曼妮等八員，尅即開往滇

屬蒙自，保山，惠通橋一帶，協助駐軍

工作，正候車出發。

三、令第六大隊大隊長董奎先，尅即至黔江

接收大隊部公物，開往鄂屬恩施設置，

並與六職區長官部衛生處及兵站總監部

衛生處切取聯絡，妥為部署展開工作。

防疫設施

一、茲為普遍推行春季種痘工作，痘苗業經

分發完竣，其分配情形如次：

第三大隊各隊 二五零零打

第四大隊各隊 八零零打

第七大隊各隊 一二零零打

第八大隊各隊 三零零打

(及重慶醫院診療所)

第九大隊各隊 三零零打

第十大隊各隊 三零零打

西北各隊 四零零打

貴陽診療所 一零零打

及其他機關

以上共計一四九〇〇打，堪供接種七

八〇〇〇人之用。

二、指派貴陽預備大隊醫師及衛生員，調查

貴陽(貴陽畢節)師管區及貴陽地方方法

院看守所等營舍及監獄衛生等處，並協助辦理滅蟲治疥工作。

(廿二年二月二十日)

救護總隊部業務通報

救護設施 (第十號)

一、上年總隊舉行第一屆理監事第二十五次聯席會議，本部會擬具增強救護方案，提經會議通過，茲特分述如次：

- 1 於每一戰區解嚴區小型醫院一個，設病床五十張，以宏救護設施。
- 2 擴充材料總庫製造組設備，期能自給常用藥品，以利醫療。
- 3 原擬自設酒精廠或煉油廠，以謀運輸燃料自給自足，但以原料來源及設備不易，經奉決定按月指撥的款，與

由材料總庫向各地酒糖廠定購。

4 原請專撥防疫經費福利軍民，經奉決定向外接洽募捐。

5 建議西北設置醫療大隊，積極開展西北救護工作，原則通過，仍須酌情辦理。

二、七戰區戰事發生，經電令衡陽第(75)中隊星夜開赴粵屬四會，協助第五十九師救護工作。

三、奉總司令轉交通部函以滇西雲縣為軍事要衝，瘴氣彌漫，瘧疾時作，請派醫療隊駐設，以資救濟，經呈報候本部派境新隊編組成立，即行配設。

防疫設施
一、由材料總庫準備配發各隊霍亂疫苗及

霍亂傷寒混合疫苗，期於四月間運達各隊，擬開夏季防疫工作。

二、貴陽地務院院署等擬設地政工作，上週業已辦理完畢，並准該所請求代為裝設測量器，由本部補助經費等數。

二十二年二月廿六日

救護總隊部政治部

二十二年一月份中心工作

甲、召開開國紀念慶祝大會並募捐慰勞榮譽軍人及駐軍

- 1 事前召集團雲關各界舉行籌備會議。
- 2 元月七日午九時在團雲關大會場舉行榮譽軍人駐軍，舉行慶祝會，特由貴州省政府吳主席參加代表 委員

長致訓，并頒發慰勞金。

3 由本部發起募集慰勞品及慰勞金，總計募得六千八百八元二角，經分期贈送於一六七號方醫院榮譽軍人矯形科中心榮譽軍人及撫調所紀念總隊部備長。

乙、宣傳節約及管制物價

- 1 為製節約及限價標語，張貼於團雲關附近交通要道。
- 2 畫製關於節約限價之宣傳漫畫，散發各鄉農家。
- 3 發刊節約限價標語，貼於本鄉各鄉。
- 4 由本部派員組織童子弟小學學生組織宣傳隊出發宣傳。

丙、加強小組會議

1 調查莊園雲期之各區黨部小組活動情形，及小組會議時間地點。

2 由本部派高級幹部，輪流參加各小組會議，指導指導。

二、會議會後指導

丙、印發小組會議題材及時事報告參考材料，分發各小組討論。

丁、籌備黨工幹部訓練班

1 調查參加受訓之大員。

2 編製訓練教材。

3 召開各區黨部負責人員，商討訓練進行事宜。

戊、積極籌備生產合作社

1 購置應用農具計共一千三百元。

2 丈量墾地面積及灌溉用具。

3 計劃建立浴室擬定預算。

4 進行聘雇技術人員。

5 購置磨豆腐傢具。

己、籌備慶祝新約宣傳大會

1 召集國雲關各界舉行宣傳籌備會。

2 繪製慶祝新約宣傳表畫。

3 擬定傳單及標語。

4 計劃化裝宣傳列單及播音宣傳。

5 組織宣傳音樂隊訓練慶祝新約歌曲。

庚、發刊每週通訊

本部為供給各單位及各級黨部訓練材料，擬印每週通訊一種，根據宣傳要點，政治情報，及黨團活動，每週發刊一次。

各醫療隊工作統計

中國紅十字會救護總隊醫療工作統計表

三十一年十月至十二月

月	外科		內科		科		其他		總計					
	手術	骨折	傷	住院	門診	預注	愛克司光	透視	滅菌工作	搬運	特醫			
10	418	60	59201	21232	18585	14434	1780				42307	8698		
11	400	20	40872	21324	16984	11720	1465				190	6150	1746	9069
12	279	38	38238	12335	15487	13377	2095					3334	2125	
共計	1097	118	187811	54891	51056	39531	5340				190	6150	9362	18892

中國紅十字會救護總隊部醫療隊手術統計表

三十一年十月至十二月

(二)

項 目	月 份	頭 部	面 部	頸 部	上 肢	胸 部	背 部	腹 部	腰 部	下 肢	盆 部	會 陰	其 他	總 計
擴 創 術	10				20		1	1	2	36			2	62
	11				21	1	2	3		38				65
	12	1		1	15		1			13			2	33
	共 計	1		1	56	1	4	4	2	87			4	160
切 開 排 膿 術	10	13	2	1	68	2	13	6	1	99	5	11	5	226
	11	19	2	6	34	11	4	9	1	80	10	3	2	181
	12	5	5	4	45	15	6	13	5	46	5	3	1	153
	共 計	37	9	11	147	25	23	28	7	225	20	17	8	560
異 物 摘 除 術	10		2	1	19	2	3			27	2			56
	11	1			12	6	2		2	44			1	68
	12	3			9	4	1	4		13	1			35
	共 計	4	2	1	40	12	6	4	2	84	3		1	159
腐 骨 摘 除 術	10				1	12				6				7
	11				2	7				12				21
	12									2				2
	共 計				3	7				20				30
截 肢 術	10				9					12		2		23
	11				11					3				19
	12				3					4		1		8
	共 計				23					24		3		50
成 形 手 術	10				1					2	1		1	5
	11	1				2				2	2			7
	12			1				1			2	1		5
	共 計	1		1	1	2		1		4	5	1	1	17
其 他	10	1		2	7		1	2	1	23	2			39
	11		1	1	11		2		1	5	1	17		39
	12	1	1		10	3				6		1	1	23
	共 計	2	2	3	28	3	3	2	2	34	3	18	1	101
共 計	10	14	14	4	125	4	18	9	4	205	10	13	8	418
	11	21	27	7	91	27	10	12	4	189	13	20	3	400
	12	10	10	6	102	28	8	18	5	84	8	6	4	279
	共 計	45	51	17	318	59	36	39	13	478	31	39	15	1097

中國紅十字會救護總隊骨折復部統計表三十一年十月至十二月 (三)

部位 折治種類	日期	月份	顛骨	面骨	肩胛及 鎖骨	肱骨	掌指骨	尺桡骨	胸肋骨	脊椎骨	骨盆	股骨	脛腓骨	腳趾骨	共計
安置木鐵架		10				3			1		1	8	3		16
		11				3		5	1					1	10
		12				1		9			2	3			15
		計共				7		14	2		3	11	3	1	41
安置石膏		10				11	1	1	1		1	11	10		35
		11			1	1		1	1			2	1	1	8
		12			1	5	2	1		1		2	2		14
		計共			2	17	3	3	1	1	1	15	13	1	57
牽引術		10				1		2				1	2		6
		11													
		12				1		1							2
		計共				2		3				1	2		8
手術復位術		10			1										1
		11						1							1
		12				1									1
		計共			1	1		1							3
成形手術		10										1	1		1
		11										1			
		12													
		計共										2	1		3
其他		10													
		11													
		12				1	4						1		6
		計共				1	4						1		6
共計		10			1	15	1	3	1		2	21	16		60
		11			1	4		7	2			3	1	2	20
		12			1	7	6	11		1	2	5	3		38
		計共			3	26	7	21	3	1	4	29	20	2	118

中國紅十字會救護總隊部醫務隊救傷工作統計表 (四)

三十一年十一月至十二月

月份	項目	頸部	面部	頸部	上肢	胸部	背部	復部	腰部	下肢	盆部	會陰	合計
		病例	次数	病例	次数	病例	次数	病例	次数	病例	次数	病例	
十一月	病例	559	218	320	1376	268	244	234	170	6319	461	215	10384
	次数	2515	1129	1381	10842	1655	1717	1288	1117	33187	2080	2250	59201
十二月	病例	442	325	284	1511	232	253	168	138	7413	885	403	12054
	次数	2191	1007	1023	9625	1393	1360	1269	980	35010	3317	3195	60372
合計	病例	245	229	223	1416	303	332	521	139	5941	595	156	9898
	次数	2473	761	678	6872	1010	868	601	488	22475	1144	898	38238
合計	病例	1246	772	827	4303	803	829	723	447	1967	1719	774	32336
	次数	7179	2867	3082	27339	4058	3986	3158	2585	90672	6543	6343	187811

救護總隊部醫務隊

三十一年十月至十二月

分類	月份				共計
	十	月	十	一	
傷寒	120		22	82	224
霍亂	37		6	4	49
阿米巴赤痢	713		438	84	1235
天花	9		16	4	29
白喉	8		2	2	12
猩紅熱					
斑疹傷寒	9		45	19	73

鼠	疫	1	1	1
回	歸熱	75	109	256
細	性赤痢	906	846	1864
瘡	惡性瘧疾	1736	570	610
	間日瘧疾	1217	1010	60
疾	三日瘧疾	7176	7536	3860
破	傷風	6	5	5
肺	結核	290	213	376
枝	氣管炎	665	821	955
氣	壞疽	4	1	1
梅毒	毒	150	176	243
				569

淋 病	189	195	130	514
腸 胃 炎	1013	1321	633	2967
心 腎 病	107	97	79	283
疥 瘡	3663	5030	3584	12277
營 養 性 水 腫	349	276	115	740
營 養 不 良	412	718	187	1317
腳 氣 病	331	280	156	767
乾 眼 病	60	337	29	426
肺 癆	58	55	57	170
其 他	1929	1198	876	4003
共 計	21232	21324	12335	54891

中國紅十字會救護總隊各醫療隊環境衛生工作統計表 (六)

單位	十月	十一月	十二月	合計
建設部隊環境衛生	15	6	2	23
視察部隊環境衛生	37	11		48
建議部隊改良環境衛生	28	20	1	49
協助部隊改良環境衛生	19	28		47
分發漂白粉	17	48		65
分發硫酸	15.5	4.8		20.3
分發蚊帳				
分發衛生小冊		1		
分發衛生講義				
公開演講	24			24
分發漂白粉小瓶			2	2

中國救護總隊滅蟲工作統計表 (C)

	10	11	12	合計
滅蟲		190		190
滅蟲物件				
被褥				
衣服		6150		6150
其他				
合計		6340		6340

中國紅十字會救護總隊預防注射統計表 (八)

十月	軍人		1000		10		184		1184
	軍人	平民							
十月							586		596
十一月							1465		1465
十二月							2095		2095
合計	軍人	平民	1000		10		184		1184
	軍人	平民					4146		4156

人事異動月報表

(一) 派用人員月報表

姓名	職別	到職日期	備考
趙鳳洲	總會秘書	二月八日	
王鳳年	總會會計室主任	八日	
王銳	總會出納股長	八日	
周科元	隊助理員	廿一日	
陳麟熙	材料總庫庫長	廿二日	

彭達謀 救護總隊部副隊長
張文杰 南岸醫院醫師

(二) 退辭人員月報表

姓名	職別	退辭原因	日期	備考
周淑敏	隊助理員	升學	二月十日	
王玉芳	直岸醫院護士	辭職	卅一年十一月廿一日	
張梅生	全前	辭職	卅一年十一月廿九日	

廿二日

董 務 芳 蘭	董 務 芳 蘭	董 務 芳 蘭	董 務 芳 蘭
專 員 升	專 員 升	專 員 升	專 員 升
總 會 會 計 處 長	總 會 會 計 處 長	總 會 會 計 處 長	總 會 會 計 處 長
分 會 股 長	分 會 股 長	分 會 股 長	分 會 股 長
統 計 股 長	統 計 股 長	統 計 股 長	統 計 股 長
二 月 十 八 日	二 月 十 八 日	二 月 十 八 日	二 月 十 八 日
編 宜 股 長	編 宜 股 長	編 宜 股 長	編 宜 股 長
會 計 室 副 主 任	會 計 室 副 主 任	會 計 室 副 主 任	會 計 室 副 主 任
觀 察 員	觀 察 員	觀 察 員	觀 察 員
醫 院 會 計	醫 院 會 計	醫 院 會 計	醫 院 會 計
廿 三 日	廿 三 日	廿 三 日	廿 三 日
新 運 診 所 主 任	新 運 診 所 主 任	新 運 診 所 主 任	新 運 診 所 主 任
全 上 內 科 主 任	全 上 內 科 主 任	全 上 內 科 主 任	全 上 內 科 主 任
重 慶 醫 院 總 務 主 任	重 慶 醫 院 總 務 主 任	重 慶 醫 院 總 務 主 任	重 慶 醫 院 總 務 主 任
三 月 一 日	三 月 一 日	三 月 一 日	三 月 一 日

吃 羊 肉

甘地初吃羊肉，是夜夢一山羊對彼悲鳴，驚駭而醒，從此堅持素食。
 古笑林有一則云：有人終年饑食，偶食羊肉，夜夢五臟神呼曰：「羊
 蹄破菜園！」
 第二夢，邇來我亦有之。

分會消息

遂甯分會李會長仙逝

四川省遂寧分會李會長含輝，數年以來，熱心會務，不幸於本年二月九日逝世，總會聞訊後，除當即去電慰唁外，並贈綢緞輓額一幅，上書「遺風可樹」四字。茲附錄遂寧縣各界追悼徵文於後：

追悼李含輝先生徵文啓

民國三十二年二月九日，李含輝先生，以積勞致疾卒，邑之耆老，故舊皆曰，李君宜力翹邦，垂二十年，勇於爲善，赴公家之

急，而不顧其私，正其誼，不謀其利，以勞致疾，而弗得卸其仔肩，此近人之所難能，而宜表揚，以勸後之來者，僉曰善，爰舉李君生平，略述梗概，告于當世之君子，庶爲善者不致湮沒焉，君諱茂筠，字含輝，爲遂寧先生之仲子，生而岐嶷，讀書不事章句，於道藏佛典，皆略窺其大意，年廿餘，先養先生棄養，而其兄公輔，又早死，乃輟學而繼其家業，持籌握算，實遷以逐什一之利，君性伉直，浮沉閭閻十餘年，人皆樂其誠實，其于利潤，亦不屑屑計較也，君民十六年

灌縣分會近訊一束

四川省灌縣分會第十一屆職員，於去年十二月十八日改選完竣，許新德當選為正會長，李慕華連任副會長，羅懋昭當選為副會長。均於本年一月一日在該分會禮堂，舉行就職典禮。由灌縣縣黨部書記張超鶴等監誓。

(又訊)四川省灌縣分會，三十一年來施送棺木。業經該分會整理清楚無訛，分別呈報總會及灌縣政府備查。計舊存棺木二十五具，新收棺木三十五具，施發棺木三十六具。迄十二月止，尚存棺木二十二具。

(又訊)四川省灌縣分會，應中興鄉鄉公所延請，擬請款項。於二月廿一日

渡員撥款，馳赴災區。會同宋鄉長國文，撥賑冊列受災之八十四戶，每戶散發振款卅元。此項撥款，係該分會去歲冬振米款結餘項內提撥。

固始分會辦理地方善後概況

(河南固始分會通訊)自敵寇乘佔並燒後，本分會遵照縣府指示，辦理要文件暨藥品。第一、運送第空區羅家集地方難民，至第五大號。該處附近，飛機轟炸，西關一帶，死傷軍民三十餘人。城內難民亦投奔本會。僅存一部房屋。及炸傷民婦一人而已。是日下午六時，縣城陷落，敵寇縱火焚燒市區。東關、西大街、張家街、南大街、北大街、港等處，均被焚燬。幸而縣城土文觀塔至

民冊輸入，敵寇並大施搶掠財物，八日我軍反攻，於黎明收復縣城，本分會會長張瑞斌，隨同縣長及國民兵團團長同城，立派消防隊驅車灌救，計撲滅餘火十餘處，並派出掩埋隊四出尋獲被害屍體，計掩埋二十六具，嗣後又續埋七具，救護隊全體出動，計先後救護傷兵十七名，住院醫治後轉送歸隊，又立煌電政專署話務員一名，線佐一名，及本城炸傷民婦一名，均由本會醫院收治，急後出院，查此次本分會遭受損失者，約計萬餘元。

泌陽分會籲請振災

河南省泌陽分會，以當地災重，於一月十六日呈請會云：「竊查我泌，地處山陬，崗嶺起伏，人民樸實，愛國心殷，自民國以

來，兵燹匪禍，幾無寧歲，嗣經地方團隊自衛剿除，和匪勢雖息，而兵災頻仍，然縣民尙能儘量支持，苟延殘喘，迨與暴日宣戰，人力物力，所費固屬不貲，而縣民出糧出款，負擔實在過重，兼以信敵西犯，淪陷數次，城鎮被焚，遍地均成瓦礫，鄉村受劫，到處盡化坭城，全縣遭受酷災奇禍，實為空前所未有，詎料昊天不吊，降此鞠凶，去年早秋為虐，秋季斷雨，以致禾稼盡枯，粒籽未收，浩災已成，現屆嚴冬，哀鴻遍野，餓殍載道，沿街號寒者徹宵不絕，到處啼寒者擁擠不斷，目前災民為餓死者不可勝數，為寒斃者非能勝計，本縣災情之重，言之痛心，賭之酸鼻，惟北有斗，難挹酒漿，惟南有箕，難以覆揚，本會職在慈善，責在救濟，茲特發動捐募，努力宣傳，擬將捐款設辦粥

場，以救飢民，施舍寒衣，以拯災難，惟思本會所募有限，杯水車薪，恐難悉數得救，債多米少，決難盡皆受惠，除本會竭力勸募救濟外，謹特電懇鈞會鑒核，大發鴻慈，仍賜代為呼籲」云云，總會即轉請振濟委員會核辦。

鄆城分會籌設五溝營辦事處

議

河南省鄆城分會，據五溝營鎮正會員王文軒等呈稱：「竊查本鎮在縣東南五十里，營地廣袤交通要衝，商業繁盛，值此抗建時期，有分設紅十字會辦事處之必要，茲擬辦籌備計劃書，是否有當，理合呈請核轉，批示派員，該分會當即轉呈總會核示，已予照准設立，茲辦籌備計劃書，計分六項工作

會務通訊 第十六期

如下：一、覓定房舍在本鎮西大街路北作為辦事處地址，二、當春季購買痘苗隨時種痘，牛痘以期保護民族之健康，三、籌募救急藥品自夏至秋預防時疫之流行，四、當盛夏施給茶水以利往來之行人，五、嚴冬檢衣施食有俾老幼殘疾之窮乏者有所救濟，免喘氣號寒之苦，六、擬設診療所延聘當地醫藥人員，傷兵難胞即時治療以符博愛恤兵之宗旨。

鄆縣分會社會長病逝

河南省鄆縣分會社會長宗茂上牀壽數以來，勤苦耐勞，社會嘉許，不幸於本年一月二日病故，總會除電唁外，並贈備五百元，其該分會現任會長為王勝軍。

濬縣分會救濟災民

三五

二月九日，數種非零陵。災情之重，為空前所未有，計炸毀繁盛街道十餘處，延燒房屋一千一百四十三間，死亡三十一人，傷四十八人，被災難民五百七十七戶，三千零七十一人，財產損失，約在千萬元以上，零陵分會，辦理急賑三天，供給難民飯食，並酌發救款二千五百元。

維南分會正式成立

陝西省維南分會，於去年十一月二十七日正式成立。備處後，積極進行各項事宜，於本年一月二十五日，假福音堂召開成立大會，到當地各機關長官及全體會員，會後舉行選舉，結果王泰山為正會長，張永旺為副會長，鄧世賢為副會長，李世珍，范守周，姚志昂，范發身為理事，王天儒，王有財為監事，王廷耀，李生福，鄧善積當選為候補理事，李懷珍，常端良，何延法當選為候補監事，茲附錄維南縣政府證明書如下：

：「茲據本縣紳生陳勳等以擬組織中國紅十字會維南分會根據會章第四條之規定應申請填發證明書以便呈請總會核准籌備組織等情前來查該紳等熱心公益服務桑梓素其聲譽應予填發證明書此證縣長王文光」

豐順分會會所發生糾葛

廣東省豐順分會，原借區署舊址育嬰堂為會址，旋因區署遷回前會所即遷回前設辦事處舊址萬善善辦公，與該善經理人訂立租約，本年一月二十三日，該縣第三區衛生分院擅自佔據，致分會無法辦公，經再三交涉無效，據情呈請總會，總會據呈後，即函請豐順縣政府轉飭發還，以利分會進行工作。

陽江分會精補發圖紀

廣東省陽江分會，於二十二年三月三日，因縣城淪陷，該分會因出走倉卒，數圖紀遺失，茲經總會核准補發矣。

分會診病統計

各	稱	診病人數	備	考
鄂郡分會醫院		一、二九二人		梁山分會醫院
大竹分會醫院		七六九人		灑池分會醫院
洪江分會診所		五六六人		光山分會醫院
平涼分會醫院		四七九人		榮昌分會醫院
南昌市分會診所		二、三八五人		納谿分會醫院
				合
				計
				九、〇二三人

總會瑣事紀要

五月五日

五日至七日慶祝中美中英新約
休假三日

八日

新任秘書長胡蘭生氏接事

九日

軍醫署長盧致德到會拜訪胡秘書長

十一日

委座召見胡秘書長

十二日

蔣會長到會召見職員訓話

十六日

救護總隊部副總隊長楊盡舟返

十九日

總會編制經會長核定公佈

廿四日

總會舉行常務理監事聯席會議
零八二六號車開筑孔繁州凌希
超等隨車返部

廿七日

臨時救護委員會命令撤銷
派彭達謀為救護總隊部副總隊長

本會法規選載

中華民國紅十字會總會暨所屬

各單位戰時會計規程

第一章 總則

第一條 總會暨所屬各單位之會計事務除法

令另有規定者外均須遵照本規程辦理

第二條 總會暨所屬各單位照國民政府預算

法之規定自一月一日起至十二月三十一日

止為一會計年度

第三條 本規程所定會計科目憑證帳簿及表

報等格式不得自行變更如所屬各單位因事

實上之需要可照實際情形酌量增減變更但

須事前擬定呈報備案

第四條 凡遇收付憑證必須查核清楚合法手

續核定後方可辦理收付

第五條 各項傳票表報在總會應由會計主任

出納覆核記賬製表各經辦人員蓋章在所屬

各單位應由單位主管人員主辦會計人員出

納覆核記賬製表以及其他有關人員蓋章以

明責任但由總會送政府機關或其他機關之

表報應由會長常務理事秘書長會計主任蓋

章

第六條 總會暨所屬各單位之賬簿傳票及表

會報應照國民政府會計法所定之年限妥為保存

第七條 總會暨所屬各單位各種賬簿應由各該主辦會計人員按日或隨時審核之

第八條 總會及所屬各單位會計人員交代辦法應照國民政府會計法第九章辦理

第二章 會計科目

第九條 會計科目分收入與經費兩類如左

甲、收入類

(一) 資產

1. 現金——收入存留數

凡收入類之庫存現金及銀行存款皆屬之（上項收入之數記入債方支出之數記入貸方其借方餘額表示收入類之現金結存總

額）

2. 專戶存款

凡收入款項專戶存儲銀行之數均屬之（上項存儲之數記入借方提取之數記入貸方其借方餘額表示存儲尚未提取之淨額）

3. 墊付其他帳類款 收入類

凡其他帳類向收入類借用之款項皆屬之（上項墊付之數記入借方收回或沖轉之數記入貸方其借方餘額表示收入類墊付其他帳類之款項尚未收回或沖轉之總額）

(二) 負債

1. 收入款

凡本會或直轄各單位經收之款項如會費收入捐款收入診所及醫院收入運輸費收入等皆屬之（上項收入之數記入貸方退還或誤收之數記入借方其貸方餘額表示實收之總額）

2. 預收款

凡期前預先收納之款項皆屬之（上項收入之數記入貸方退回或沖轉之數記入借方其貸方餘額表示尚未退回或沖轉之預收款總額）

3. 代收款

凡受其他機關或私人團體委託代收之款項以及所得稅等皆屬之（上項代收之數記入貸方交

付之數記入借方其貸方餘額表示已收未付之代收款總額）

4. 暫收款

凡收入來源尚未確定之收款皆屬之（上項暫收之數記入貸方發還或沖轉之數記入借方其貸方餘額表示尚未發還或沖轉之暫收款總額）

5. 應解繳款

凡應解繳國庫或應繳上級機關或收支機關之收入類及其他機關撥交轉解國庫或解繳上級機關或收支機關之收入款經費剩餘款及剔除經費款皆屬之（上項收入之數記入貸方解繳剩餘及其他奉准支付之數記入借方

其貸方餘額表示已收未繳之收入款及已撥入尚未轉解繳之其他機關收入款經費剩餘數及劃

除經費款總額

乙、經費類

(一) 動力及資產

1. 現金——經費存留數

凡經費類之庫存現金及銀行存款皆屬之。上項收入之數記入借方支出之數記入貸方其借方餘額表示經費類之現金結存總額

2. 零用金

凡交與庶務人員充作零星開支之定額現金皆屬之。上項交付或增加之數記入借方收回或減

少之數記入貸方其借方餘額表示經費類之零用金總額

3. 週轉金

凡交與所屬各單位充經費週轉之款皆屬之。上項交付或增加之數記入借方收回或減少之數記入貸方其借方餘額表示尚未收回之週轉金總額

4. 現金——所屬單位經費存留數

凡所屬單位在總預算內有法定預算者。經費類之庫存現金及銀行存款皆屬之。上項收入之數記入借方支出之數記入貸方其借方餘額表示經費類之現金結存總額

5. 預付經常費

凡預付各直轄單位經常費預算數之全部或一部之款皆屬之（上項預付之數記入借方收回或沖轉之數記入貸方其借方餘額表示尚未收回或沖轉之預付經常費總額）

6. 預付臨時費

凡預付各直轄單位臨時費預算數之全部或一部之款皆屬之（上項預付之數記入借方收回或沖轉之預數記入貸方其借方餘額表示尚未收回或沖轉之預付臨時費總額）

7. 預付其他帳類款——經費類

凡其他帳類之借項皆屬之（上項款付之數記入借方收回

或沖轉之數記入貸方其借方餘額表示經費類墊付其他帳類之款項尚未收回或沖轉之總額）

8. 核發經費

凡依核定經常費預算按月或分期匯發各單位之經費皆屬之（上項核發之數記入借方收回或沖轉之數記入貸方其借方餘額表示核發經費之總額）

9. 押金

凡存出充保證金類之現金皆屬之（上項存出之數記入借方收回之數記入貸方其借方餘額表示已存出尚未收回之押金總額）

10. 暫付款

凡經費支出數額未定而先行估付或支出數額已定而預付一部份之款項皆屬之（上項暫支之數記入借方收回或沖轉之數記入貸方借方餘額表示尙未收回或沖轉之暫付款總額）

11 應收剩餘經費款

凡所屬各單位經費實領數超過經費實付之數額皆屬之（上項剩餘經費之數記入借方收回或抵解之數記入貸方其借方餘額表示尙未收回之剩餘經費總額）

12 應收剔除經費款

凡經剔除所屬各單位已支用經費之款皆屬之（上項確定剔除

之數記入借方收到或沖轉之數記入貸方其借方餘額表示已確定尙未收回之剔除經費總額）

13 應領經常費

凡依核定經常費預算得向政府或主管機關領取之本年度經費皆屬之（上項核定之數及核准追加之數記入借方核准追減及其領數記入貸方其借方餘額表示在本年度內尙可向政府或主管機關領取之經費餘額）

14 應領臨時費

凡依核定臨時費預算得向政府或主管機關領取之本年度臨時費皆屬之（上項核定之數及核准追加之數記入借方核准追減

又具領之數記入貸方其借方餘額亦在本年度內尙可向政府或主管機關領取之臨時費餘額

15 經費虧絀——待撥補部份

凡經費支出超過預算之數皆屬之（經費分配之年結借方餘額記入借方撥補或核准抵解之數記入貸方其借方餘額表示經費虧絀之餘額）

(二) 負擔及負債

1. 經費應付數

凡年度結賬或到期未付之經費皆屬之（上項應付之數記入貸方實付及註銷之數記入借方其貸方餘額表示應付未付之總額）

2. 代領經費

凡代所屬（在總預算有法定預算者）或其他機關向國庫或其他機關領到

經費皆屬之（上項領到之數記入貸方轉發之數記入借方其貸方餘額表示尙未轉發之代領經費總額）

3. 借入其他機關款

凡借入墊充經費之款項皆屬之（上項借入之數記入貸方償還或沖轉之數記入借方其貸方餘額表示尙未償還或沖轉之借入款總額）

4. 應解剔除經費款

凡應解繳之剔除經費皆屬之（上項剔除之數記入貸方解繳之

數記入借方其貸方餘額表示尙未解繳剩餘經費之總額)

5. 借入其他帳類款——經費類

凡向其他帳類借入墊充經費之款項皆屬之(上項借入之數記入貸方償還或沖轉之數記入借方其貸方餘額表示經費類借入其他帳類之款項尙未償還或沖轉之總額)

6. 經常費預算數

凡核定本年度經常費預算數皆屬之(上項核定之數及核准追加之數記入貸方月份或分期分配數及核准追減數記入借方其貸方餘額表示本年度尙未分配之經常費預算數額)

2. 臨時費預算數

凡核定本年度臨時費預算數皆屬之(上項核定之數及核准追加之數記入貸方月份或分期分配數及核准追減數記入借方其貸方餘額表示本年度尙未分配之臨時費預算數額)

3. 經常費分配數

凡依據常務理事會或主管機關經常費預算數及其追加與追減而核定之分期或分期經費分配數皆屬之(上項核定之數核准追加數及本年度實付經費之退還數應付經費之註銷數記入貸方核准追減數及各項費用支出數記入借方其貸方餘額

表示本年度尚未支出之經常費
分配數其年結貸方結餘轉入經
費剩餘——待解繳部分之貸方

9. 臨時費分配數

凡依據常務理事會或主管
機關核定臨時費預算數及其追
加與追減而核定之分期或分期
臨時費分配數皆屬之（上項核
定之數核准追加數及本年度實
付臨時費之退還數或應付臨時
費之註銷數記入貸方核准追減
數及各項費用支出數記入借方
其貸方餘額表示本年度尚未支
出之臨時費分配數其年結貸方
餘額轉入經費剩餘——待解繳

會務通訊 第十六期

部份之貸方）

10 經費剩餘——待解繳部份

凡經費預算數或實領數超過支
出之數以及收回或註銷以前年
度經費支出之款皆屬之（經常
臨時費分配數之貸方餘額收回
以前年度實付經費數或註銷以
前年度應付經費數及收回以前
年度支付押金之數記入貸方應
領經費之年結借方餘額（因
年度終了經費尚未領到而停止
使用部份）解繳剩餘經費剩餘
之數及本年度支付押金之淨數
記入借方其貸方餘額表示尚未
解繳之經費剩餘總額）

11 經費剩餘——押金部份

四七

凡因支付押金無款解繳之經費剩餘皆屬之（年度終之查本明年度付出押金之淨額記入貸方收回以前年度支出押金之數記入借方其貸方餘額表示因支付押金無款解繳之經費剩餘總額）

(二)費用

1. 薪工津貼

- (1) 薪金
 - (2) 工資
 - (3) 戰時津貼
 - (4) 生活補助金
 - (5) 特別辦公費
- 凡支付職員及工役上列之款項皆屬之（上項支付之數記入借

方收回或沖轉之數記入貸方其借方餘額表示經費支出之薪工津貼等總額月終結轉經費分配數之借方）

2. 辦公費

- (1) 文具
 - (2) 消耗
 - (3) 郵電
 - (4) 印刷
 - (5) 租賦
 - (6) 修繕
 - (7) 旅運費
 - (8) 交際
 - (9) 雜支
 - (10) 購置
- 凡支付辦公上必須之上列費用

皆屬之（上項支付之數記入借方收回或沖轉之數記入貸方其借方餘額表示支出經費之辦公費總額月終結轉經費分配數之借方）

3. 特別費

凡不屬於上列一二兩項之經費支出而其性質不固定者皆屬之（上項支付之數記入借方收回或沖轉之數記入貸方其借方餘額表示支出經費之特別費總額月終結轉經費分配數之借方）

醋

天下之婦人未有不吃醋者，讀社工部詩，「老健方知妒婦賢」句，可知婦人吃醋，即是愛情專一，而不使丈夫身體虧損也。昔有某公納妾，其妻賦詩催妝云：「恭喜郎君又有她，儂今洗手不當家，開門諸事多交付，柴米油鹽醬與茶」。開門其七件事，獨舉六樣留着「醋」好吃也，妬婦有此才情，的是可兒！

會員徵信錄

(卅二年十二月份)

熱江分會介紹

正會員廿八人

姜炳成	劉文才	易亨忠	賀學燦	陳華明
陳嘉榮	夏嘉猷	周志明	易常培	易元用
劉正	唐興邦	陳中文	左光孫	姜國芳
程用常	程樹政	龍白樞	賀緒逵	陳竹修
張治安	文育本	朱先成	傅元書	魏興林
張顯廷	胡長青	何樹山		

計 收會費七伯元正

普通會員六人

賴獻章 熊大盛 羅丘福 冷世成 劉亨公
程世忠

計收會費六拾元正

總共收會費七伯六十元正

梁山分會介紹

(一)特別會員一人

收洋二伯元正

(二)正會員四十一名

熊天祿 熊大明 王萬壽 黃完國 袁傑藩
袁羣聲 張秀輝 僧明德 陳本熊 僧明高

常務 余朝順 張揚光金 銀廷既 黃等
 賢 譚紹奇 陳運宗 楊進之 許國才 呂
 才秀 劉忠聖 劉茂梅 黎克深 陳華富
 何 雲 湯紹和 楊太友 方元生 馮 凱
 杜樹富 杜德華 何萬六 李代應 莫永貞
 馮存厚 杜吉雲 劉大廷 吳賢貴 丁衍珍
 胡華才 許左剛
 收洋乙千零廿五元正
 1 正會員四人 蕭德淵 王樹深 陳玉會
 劉松栢 共收會費乙百元正
 2 鄭型貞 正會員 收洋廿五元正
 3 潘優民 正會員 收洋廿五元正
 4 普通會員四人 陸崑年 屈繼昌 彭世禧
 潘少清 計收洋四十元正
 5 李春霖 正會員 收洋廿伍元正
 6 正會員五人 張根弟 周福蓮 李爰廷
 薛璋泉 莊德榮 收洋乙佰廿伍元正
 7 正會員四人 李景花 吳金才 鄧述清
 李明煊 收洋一百元正
 8 正會員四人 曹二威 楊恆慶 孟慶恩
 黃振寰 計收會費洋一百元正
 9 普通會員三人 補光強 朱文清 朱榮昌
 計收會費三十元正
 10 正會員一人 袁金亭 計收洋廿伍元正

(三) 普通會員十四人
 湯正武 謝成榮 許國成 徐萬明 陳治才
 丁文德 潘朝義 孫紹奇 周俊雲 周 雲
 李鎮洪 張維新 周代榮 許時鈞
 收洋乙佰四十元正
 總共收洋乙千叁佰六十五元正

直接加入總會者

- 11 馬雲 正會員一人 計收會費廿伍元正
12 普通會員 張華茂 計收會費一十元正
又正會員三人 姚正容 王維正 袁學良
計收會費七十五元正
- 13 劉永熙 正會員一人 計收洋廿伍元正
14 杜超羣 正會員一人 計收洋廿伍元正
15 正會員二人 馬耀龍 張子良 計收洋伍
十元正
- 16 普通會員五人 唐成安 陳楷 張海山
宋傳賢 鮮奇祥 共收洋伍十元正
- 17 正會員三人 韓秀岩 樊維揚 朱廷治
共收會費七十五元正
- 18 正會員二人 蔡通根 郭華亭 收洋五十
元正 又普通會員一人 榮泉根 收洋一
十元正
- 19 請求補發滄正字一一三八五號正會員 劉
忠熙 證章繳補證章費八元
- 20 正會員三人 文安廷 察估清 蒲貴三
收洋七十五元正

中華民國紅十字會會務通訊第十六期

中華民國三十一年五月一日出版

編輯者 中華民國紅十字會總會編宣股

會址：重慶小龍坎梅園新村三號

發行者 中華民國紅十字會總會

電話：六二七〇電報掛號：〇五七七號

印刷者 上海進文印刷所

地址：小龍坎黃葛灣四二號

廣 告 刊 例

普 通	上 等	特 等	等 級		積
			地 位	面	
正文前後	封面內面後	底封面及 封面內面	全 面	半 面	四 分 之 一
一百二十元	一百六十元	二百元 一百六十元			
六十四元	九十元				

(1.) 特別廣告如用二色以上須另加印費

(2.) 如用色紙其他彩印價目另議

(3.) 繪圖製版工價另議長期不更換者只收一次製版費

(4.) 廣告費於每期登出時繳清

(5.) 刊登半年(計六期)優待九折收費刊登一年者以八折收費計算

內政部登記證警字第七七二四號
重慶市圖書雜誌審查處審證雜字四一九號