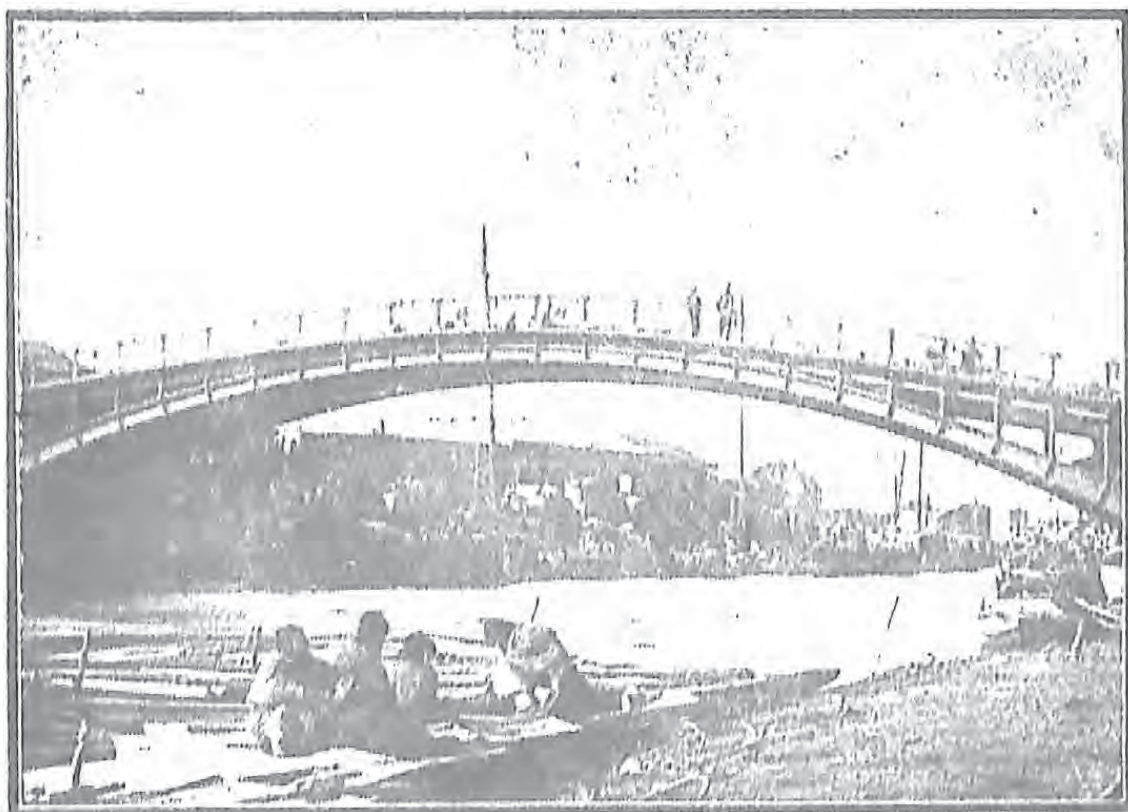


簡明 天津遊覽指南

最近底調查



天津大紅橋之舊觀

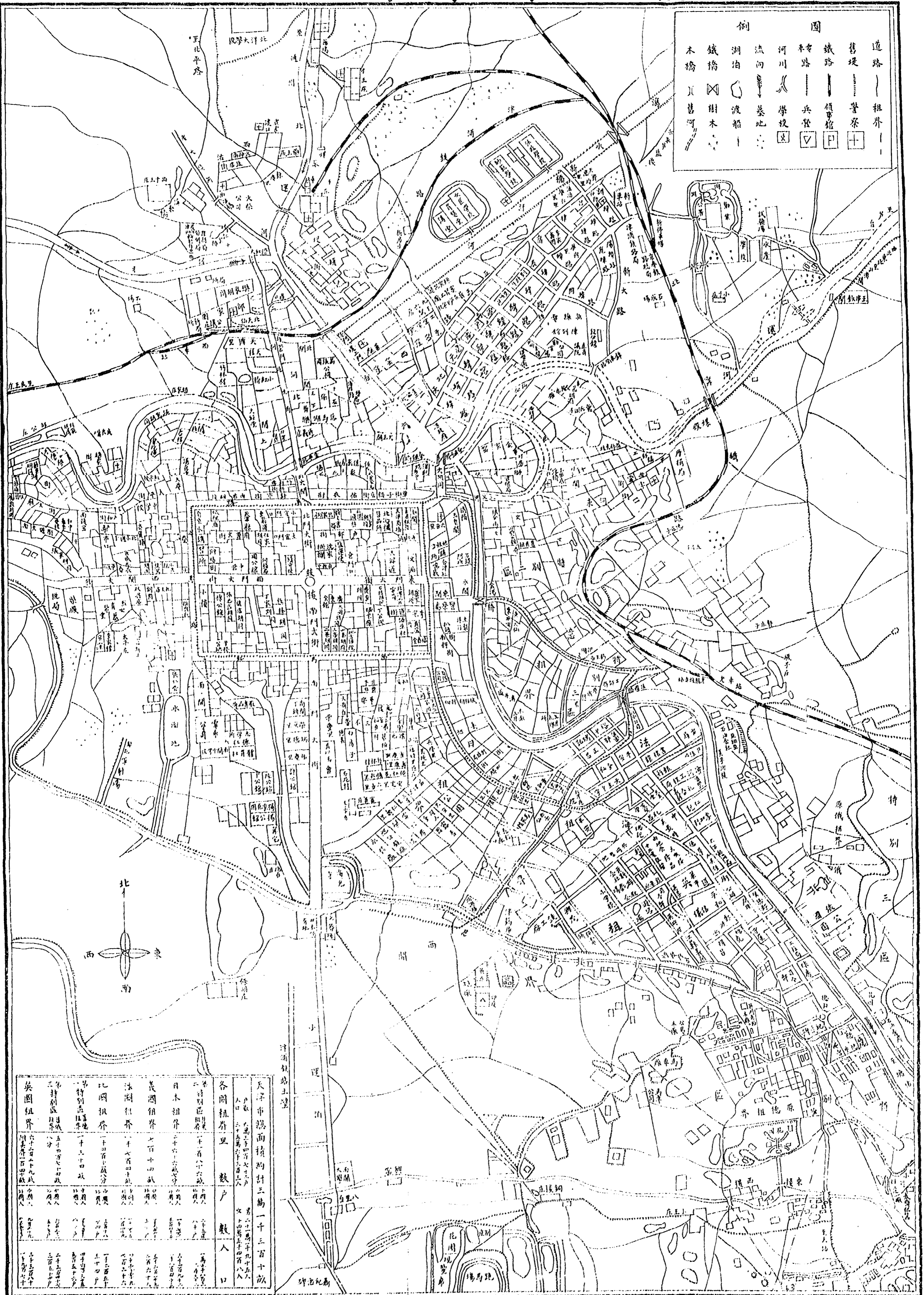
附天津詳細地圖

全一冊定價大洋三角

最新天津市詳細全圖

圖例

- 道路：租界、警界、警署、領事館、兵營、學校、兵營
- 鐵路：領事館、兵營、學校、兵營
- 河川：學校、兵營、學校、兵營
- 湖泊：學校、兵營、學校、兵營
- 鐵橋：學校、兵營、學校、兵營
- 木橋：學校、兵營、學校、兵營

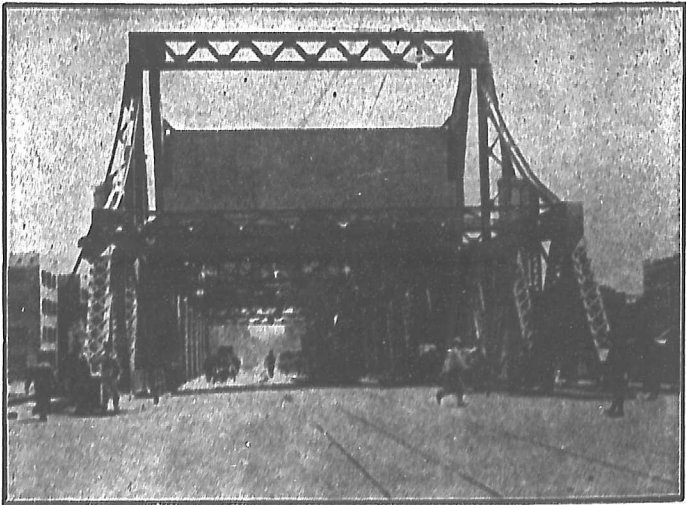


天津市總面積約計三萬一千三百五十畝

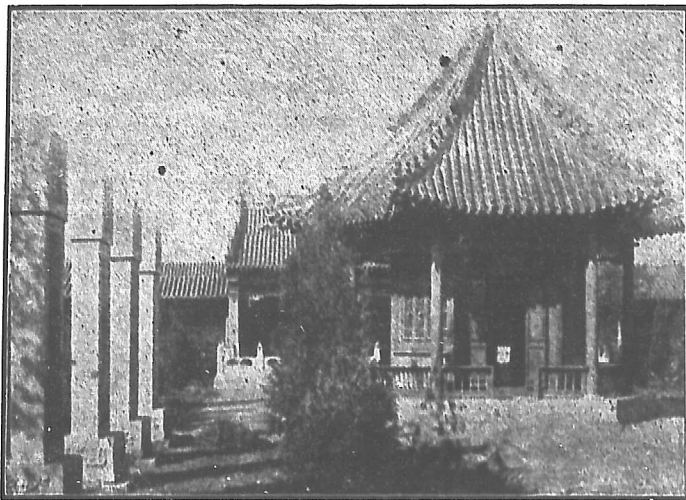
| 各國租界 | 面積 | 戶數 | 人口 |
|--------|------------|--------|------|
| 英國租界 | 六千二百九十九畝 | 一萬一千八百 | 六萬三千 |
| 法租界 | 一萬一千四百九十九畝 | 二萬三千 | 十二萬 |
| 比國租界 | 一萬一千四百九十九畝 | 二萬三千 | 十二萬 |
| 日本租界 | 一萬一千四百九十九畝 | 二萬三千 | 十二萬 |
| 美國租界 | 一萬一千四百九十九畝 | 二萬三千 | 十二萬 |
| 各國租界 | 一萬一千四百九十九畝 | 二萬三千 | 十二萬 |
| 天津市總面積 | 三萬一千三百五十畝 | 六萬三千 | 三十萬 |



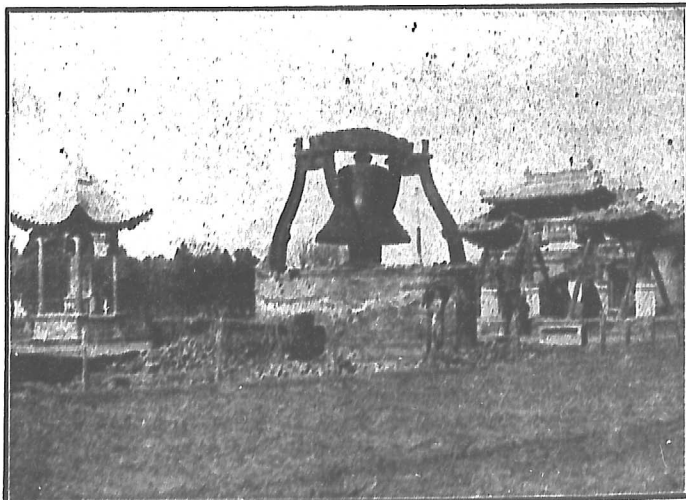
天津日界大和公園



天津萬國橋之正觀



天 津 河 北 之 李 公 祠



天 津 八 里 台 之 望 海 寺

●天津之沿革

天津縣位居河北省之北部。偏於北平底東南。相距二百四十餘里。當自海海外輪船通商集叢之地。其位置在北緯三十九度零九分。東經一百七十度零四分。全埠面積約六千九百餘萬立方里。東至渤海。西界香河。北接寶坻寧河二縣。東西廣七十餘里。南北長一百二十餘里。在禹貢九州。屬冀州。周屬幽州。戰國時屬燕國。漢武帝時為渤海郡之章武縣。唐朝以後為滄州地。元朝稱直沽。又各海濱鎮。明永樂二年築城。三年改名天津衛。至清季雍正三年。改名衛州。設立天津府及天津縣。相依數百年耳。民國成立後。改府留縣。總督衙門。改為省長公署。自十七年國民政府建設。今為河北省政府矣。

天津昔年之城垣週圍九里十三步。計城門四，東曰鎮東。西曰安西。南曰定南。北曰撫北。城外有壕。為明永樂元年所挑挖。清雍正三年重修。並改城門名稱。東為鎮海門。西為衛安門。南為歸極門。北為帶河門。清乾隆二十六年復建外郭土牆子。至清光緒二十六年庚子之後。拆去城牆。改修馬路。名曰東西南北馬路。並築圍城電車軌道。所謂白牌電車是也。

●天津之區界

天津當時的行政機關。為謀交通上之便利。及保地方之治安起見。故於城市區域分為東南西北中等五區域。茲錄其主要如左



●東區 東自海河沿岸與日本租界接連。西迄東門城內之鼓樓。南與日租界毗連。北至繩子林金家巷之河岸。其間最繁盛者。莫如東北兩馬路。及南市大街。區內警署凡六。

●南區 南自南大關外新開邊牆起。北至北馬路。東自鼓樓南大街。西至雙廟與中區相連。中區占地極大。有南北西三面馬路。南市沿馬路一帶為最繁盛。推至西門外一帶。地勢低窪。街市亦冷靜。現西關外。已修築十里長之馬路。一躍而為繁盛之地矣。區內警署亦分六處。

●西區 西自紅橋以北。西沽以南。自陽明而迄西于莊辛莊小玉莊一帶。以及大經路南半段向西則與中區相接。區內北洋大學及各小學術署公館等等。無商業之可言。警署亦有六處。

●北區 由金鋼橋至煤廠。沿北寧線直赴總車站新大路。再沿津浦線折西至陽明村。再沿白河返至金鋼橋。北區俗稱河北馬路。多新開。天津公園造幣廠。及諸名勝均在區內。本區警署亦分六處。

●中區 東自最熱鬧最繁盛之大胡同鍋店街估衣街沿白河南岸以至道橋。西至趙家莊。折而南至雙廟街。又折向東至北馬路與東南兩區分界。南迤河直貫其間。區內警署凡分五署。

●各國租界區域

天津租界有九。曰日、曰英、曰法、曰美、曰俄、曰德、曰奧、曰葡、曰比、曰界東起海河沿岸。西至城南之海光寺。南接法界。北界東南城隅。佔地二千餘畝。英界東起海河。西至華界。南至德界。北鄰法界。佔地六千三百餘畝。法界居日界之南。英界之北。東起海河。西連華地。佔地千七百畝。英界之南爲德界。地方約千餘畝。再南爲比界。地居大直西村間。地方千四百餘畝。美界在英界西南隅。其地不過百四十餘畝耳。白河東岸。首爲奧界。東至北甯路路線。南接葡界。北至三岔河口。佔地千畝。其南爲葡界。西濱海河。東至鐵路。北接俄界。佔地千餘畝。再南爲俄界。東西界於海河與鐵路之間。佔地六千畝。英法兩界。間闢最先。商務最爲繁盛。日界雖經營較晚，而地連華界。踞各界之上游。故表面繁華極佔優勝。其餘則距城窳遠。僅爲各該國人民居留之所。無商業之足稱也。我國自加入參戰協商國獲勝而後。德奧俄比四國租界。均已收回。設立特別區市政局以管理之。改稱爲特別一、二、三、四區焉。

● 天津之公園

● 中山公園 原名河北公園。在金鋼橋之北大經路之中。於民九民十間。此爲最茂盛之處。而爲天津本地獨一之遊覽暢懷地也。其時園內。入夏晚間。有電影之開映。因是一至金島西墜。涼風徐來之時。遊人畢至。或品茗共間。或散步其中。燈光釵影。鴛侶並肩。入其中者。無不暢心悅目。樂不思返也。

● 俄國花園 園居舊俄租界之東傍海河而築。即現在特別三區之界內。是園風景絕佳。因

地臨海河之邊。雖盛暑入其中。不覺苦熱。園內樹木蔽天。地位寬大。曲折如入深林。園之東。有西人設之網球場。沿海河。門內有如北海白塔之小樓。有時樓下尙架舊炮數尊。園中鞦韆架等運動物均備之。園內有池。入冬池水冰固。中西人士咸去作溜冰戲。此園因與英界朱家胡同。祇隔一海河。渡舟往返。便利異常。因之夕陽西下時。西人入內休息者較我國人多。星期六星期日。更多挽臂同行者。我國人因園僻特三區之東。有不知者。有知而嫌道遠多不往者。然而此園可稱比較各國花園。有天真態。而可任人遊覽。不若日英兩園之禁無證者之懣足。余以爲勝之多矣。

●法國花園 在法租界國民飯店之西南附近。是園地積雖不及俄國花園之大。而佈置亦極幽雅。近已開放。任人遊覽。居租界中者。莫不在傍晚入是園小坐。因苦悶終日。在租界上殊少相當遊園故也。

●義國花園 位於贛租界內。在河東特別二區特別三區之中間。在萬國橋之西。亦居於海河之近。園不甚大。佈置亦極別開生面。遊者亦可隨意出入。不若日英花園之要園證也。

●德國花園 在特別一區。即舊德租界內。亦可任人遊覽。惟荒蕪已久。不若德人經營時之有生氣矣。

●榮園 在特別一區。三義莊外。爲津人李善人家之別墅。園內樹叢茂。邱壑幽秀。頗饒逸趣也。

●英國公園 園在英中街工部局之南。不准華人入遊。四週圍以短牆。在外視內。一目

了然。即入內亦無所樂遊處。不過花草甚佳。

●日本花園 在日租界壽街。華人無人圍證者。不得入。或有時亦可走遊。因門前無檢證處。不過偶或詢查也。園內有噴水池。及東洋建築物多種。並有凌辱我國之紀念碑一座。矗立園內。凡有愛國熱忱者。遊覽是園不可不記。

●大和公園 在日租界。園精而小。有時任人遊覽。

●孫家花園 河北黃緯路西口路北。景緻甚盛。惜為私人花園。非有介紹者不能入內。

●天津之河流

●衛河 即南運河。又名御河。昔年為皇家運糧之河。發源於浙江省杭州。經江蘇省入揚子江。至山東穿黃河。次第北流入河北省。至靜海縣。由縣西折而東北。與白河匯。名曰三岔河。

●海河 為南北運河之匯流。自三岔河口。至大沽口。長約一百二十餘里。

●白河 即北河。又名曰諸河。昔年為京師漕運之河流。其發源起於長城外。經密雲

入通州。再過武清達天津北三岔河與衛河匯。

●大清河 谷名上西河。在縣城西北。自靜海縣攪入。是為八里河口。至四沽浮橋。與北運河匯按大清河之源流。出自清城縣。經滄保定南門外府河。過安州入四澗。經道北口東流。入文安西。滄縣南。又稱會通河。共分三支。總名東澗。由王家口下歸入下西河。而達天津。

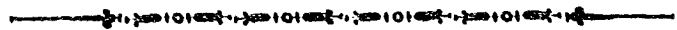
●子牙河 俗名下西河。在縣西靜海入境。東流至紅橋入北運河。
 ●鳳河 在縣北。即永定河之下尾出口之道。自武清入縣境東南。由韓家莊入大清河。
 ●澧河 在縣北五里餘。下西河永定河之會流。自河頭至丁字沽。入北運河。長計四十餘里矣。

●天津公署一覽

- | | | | |
|----------|--------|---------|----------|
| ●河北省政府 | 金鋼橋北頭 | ●財政廳 | 河北劉家花園 |
| ●民政廳 | 河北天線路 | ●教育廳 | 公園旁覺民中學內 |
| ●建設廳 | 中山公園 | ●工商廳 | 中山公園 |
| ●農礦廳 | 鐵道外租界園 | ●天津市政府 | 河北月線路 |
| ●天津警備司令部 | 河北蔡家花園 | ●天津憲兵司令 | 河北地線路 |
| ●天津市黨部 | 河北公園內 | ●天津縣政府 | 北馬路 |
| ●天津公安局 | 東浮橋對過 | ●東區警務總署 | 南斜街 |
| ●東區一分署 | 南市大街 | ●第二分署 | 內泰山行宮 |
| ●第三分署 | 城內戶部街 | ●第四分署 | 襖子胡同 |
| ●第五分署 | 河北獅子林 | ●第六分署 | 南市 |
| ●南區警務總署 | 鼓樓西 | ●第一分署 | 南大市 |
| ●第二分署 | 西門關帝廟 | ●第三分署 | 西門土地廟 |

(七) 夫 津 遊 覽 指 南

- | | | | |
|-------------|-------|----------------|--------|
| ④ 第四分署 | 西頭永明市 | ⑤ 第五分署 | 城隍廟 |
| ④ 西區警察總署 | 河北大經路 | ④ 第一分署 | 大經路 |
| ④ 第二分署 | 大悲院 | ④ 第三分署 | 北營門外幸莊 |
| ④ 第四分署 | 北營門外 | ④ 第五分署 | 西沽 |
| ④ 第六分署 | 河北游廠 | ④ 北警總署 | 錦衣衛橋 |
| ④ 第一分署 | 小關 | ④ 第二分署 | 河東郭莊子 |
| ④ 第三分署 | 河北新車站 | ④ 第四分署 | 河東柴家大墳 |
| ④ 第五分署 | 河北種植園 | ④ 第六分署 | 河北月緯路 |
| ④ 中區警察總署 | 北大關口 | ④ 第一分署 | 侯家後 |
| ④ 第二分署 | 河北關上 | ④ 第二分署一分署 | 河北梁家嘴 |
| ④ 第三分署 | 河北關下 | ④ 第四分署 | 西頭大王廟 |
| ④ 第五分署 | 西頭雙忠廟 | ④ 特別一區警察管理局前櫛界 | |
| ④ 特別二區警察管理局 | 前吳界 | ④ 警察工程處 | 大王廟 |
| ④ 特別三區警察管理局 | 前俄界 | ④ 警察偵緝隊 | 小藥王廟 |
| ④ 警察教練所 | 南馬路 | ④ 警察工巡勤務局 | 南斜街 |
| ④ 警察馬巡隊 | 城內徐家園 | ④ 消防總署 | 大口 |
| ④ 消防分隊 | 北馬路 | ④ 消防分隊 | 北門內 |



- 消防分隊 城隍廟
- 消防分隊 大悲院
- 電報分局 河北人和里
- 造幣總廠 河北大經路
- 造幣西廠 河北西營窪
- 鈔關總局 北馬路東頭
- 天津常關 東北城角
- 津浦鐵路管理局 河北新車站
- 天津商會 北馬路
- 紅十字會 大王廟
- 電車公司 特別一區
- 自來水公司 西北城角
- 電證公司 金家營
- 濟良所 南馬路
- 普善堂 西沽外
- 長蘆育嬰堂 新開河西路

● 學校及公共機關

- 消防分隊 鼓樓
- 天津第一監獄 四頭習藝所
- 電報分局 宮北僧成里
- 電報分局 特別一區海大道
- 電話總局 開口
- 電話南局 英租界
- 北線路管理局 新車站
- 官錢局 東北城角
- 電報總局 法租界
- 江蘇義園 特別一區
- 浙江義園 特別一區
- 廣仁堂 西南城角
- 廣仁分堂 西營窪
- 施材社 侯家后
- 拍埋會 侯家后
- 育黎堂 西門外大街

天 津 遊 覽 指 南 (九)

- | | | | |
|-------------|-------|-------------|-------|
| ● 北洋大學 | 西沽 | ● 南開大學 | 南開八里台 |
| ● 天津工商大學 | 英界馬場道 | ● 中阿大學 | 西北隅 |
| ● 法政專門學校 | 新開河 | ● 高等工業專門學校 | 河北 |
| ● 海軍醫學校 | 法界海大道 | ● 南開中學校 | 南開 |
| ● 大營門中學 | 特別二區 | ● 新學書院 | 法界 |
| ● 電報學校 | 東門內 | ● 甲種商業學校 | 東馬路 |
| ● 扶輪中學校 | 新車站 | ● 覺民中學 | 河北崑崙路 |
| ● 水產學校 | 租界園 | ● 農業學校 | 租界園 |
| ● 第一師範學校 | 新開河 | ● 第一女子師範學校 | 天祿路 |
| ● 中西女學校 | 南關下頭 | ● 匯文中學校 | 南關下頭 |
| ● 孔德中學校 | 法界西開 | ● 私立法政學校 | 公園內 |
| ● 日語學校 | 日界明石街 | ● 老西開兩等學校 | 老西開 |
| ● 城隍廟學校 | 城內 | ● 河北大寺學校 | 河北大寺廟 |
| ● 浙江旅津公學 | 法界 | ● 廣東旅津公學 | 法界 |
| ● 華商公會學校 | 法界 | ● 法國小學校 (法) | 法界 |
| ● 英國學校 (英) | 英界 | ● 天津尋常小學校 | 日界 |
| ● 女子愛養院 (日) | 日租界 | ● 恆志中學 | 日界春日街 |

- ① 省立女子中學
- ② 中西女子中學
- ③ 聖功女學
- ④ 美國女士學校
- ⑤ 三聖菴女學校
- ⑥ 公立淑成女學校
- ⑦ 公立普育女學校
- ⑧ 公立補遺女學校
- ⑨ 私立遠仁女學校
- ⑩ 私立貞淑女學校
- ⑪ 私立務本女學校
- ⑫ 私立育德女學校
- ⑬ 私立廣德女學校
- ⑭ 私立若瑟女學校
- ⑮ 私立競修女學校
- ⑯ 私立第一女學校
- ⑰ 第四私立女學校

- 特一區大營門
- 南關下頭
- 法界西開
- 法界馬家樓
- 西馬路
- 河北佟家樓
- 板橋胡同
- 朝陽觀
- 河平大經路
- 望海樓傍
- 永豐屯
- 城西北育德菴
- 法界福源里
- 法界西開
- 河北宇線路
- 河東吉家胡同
- 東馬路

- ⑱ 私立清德女學校
- ⑲ 私立淑修女學校
- ⑳ 私立志成女學校
- ㉑ 嚴氏私立女學校
- ㉒ 天津第一女學校
- ㉓ 天津第二女學校
- ㉔ 天津第三女學校
- ㉕ 天津第四女學校
- ㉖ 天津第五女學校
- ㉗ 天津第六女學校
- ㉘ 天津第七女學校
- ㉙ 天津第八女學校
- ㉚ 天津第九女學校
- ㉛ 天津第十女學校
- ㉜ 天津第十一女學校
- ㉝ 天齊廟學校
- ㉞ 地藏菴學校

- 河東西方菴傍
- 大劉家胡同
- 西門慈惠寺北
- 文昌宮西
- 法界福源里
- 東門內彌勒菴
- 西門內筆提菴
- 河東水梯子胡同
- 太平街白寺
- 城西黃姑屯
- 提頭村
- 河北獅子林
- 草廠菴
- 戶部街
- 西頭謝公廟
- 漢滸鎮
- 河東



● 國立第五女學校

楊柳青

● 甘露寺學校

河北

● 國立第六女學校

海河雙港村

● 大悲菴學校

東南城隍

● 國立第七女學校

葛沽

● 城隍廟學校

城內西北隅

● 國立第八女學校

南市馬頭中街

● 行宮廟學校

河東糧食店街

● 國立第九女學校

白塘口

● 慈惠寺學校

城西慈惠寺

● 百年會夜學校

東馬路

● 藥王廟學校

河北金源橋

● 甲種商業夜學校

東馬路

● 直指菴學校

河北客棧

● 聖慈菴補習夜學校

特別二區

● 放生院學校

河北梁家咀

● 桃源沾補習夜學校

海河桃花沽

● 育德菴學校

城西老店

● 韓氏私立學校

鹹水沽

● 西方菴學校

特別二區

● 安氏私立學校

楊柳青

● 玉皇菴學校

河北莊頭

● 王氏私立學校

江邢庄

● 聖慈菴學校

特別二區

● 鄭氏私立和衷學校

葛沽鎮

● 如意菴學校

城西永豐屯

● 圖書館

● 直隸第一圖書館

中山公園內

● 通俗圖書館

東馬路

● 日本圖書館

日本公園內

● 法界圖書館

(法人閱覽)

法界

● 博物館

●直隸博物院

河北

●廣智館

●種植園

河北

●各省會館

●中州會館

河北大經路

●江蘇會館

饒倉大街

●浙江會館

城內戶部街

●廣東會館

城內鼓樓南

●山西會館

估衣街

●安徽會館

河北市府旁

●閩粵會館

北馬路

●江西會館

萬壽宮

●雲貴會館

宇緯路

●懷慶會館

曲店街

●天津名勝及古蹟

●劉伯溫碑

在東門外石橋下。今城既拆毀。橋亦無存。遺跡不可考矣。

●李公祠

在金鋼橋西。濱臨北河。為合肥李文忠公專祠。鳥革蠶飛。頗形壯麗。祠右

拓地為園。有山石曲橋。荷亭水榭諸勝。夏間花木暢茂。更饒幽趣。今屆開

●水月菴

為遊園。備具茶飯。消夏納涼足稱勝境也。

●無量菴

在東門內。紳士之修道處。今改為善堂。

●直指菴

在北門內。清康熙五年建。

●廣陪菴

在大悲院傍。清康熙八年建。今已改為小學校。

在縣西門外。蓋祀唐王維也。

●育德菴

在縣西門外。清順治六年重建。今已改爲小學校。

●太虛觀

在縣東南。明成化間建。今已無存。爲消防隊改去矣。

●丹陽觀

在縣治西南。

●朝陽觀

在城內。

●先農壇

在城西。清雍正四年勅建。昔年每逢立春日打春之地址。

●天后宮

在東門外。俗稱娘娘宮。元泰定三年八月作天妃宮於海津鎮。蓋天津有廟之始也。明永樂元年重建。今香火仍極盛。爲各廟冠。逢舊歷朔望。僮男倩女焚香祝禱。惟各娼妓往者居多。

●靈慈宮

在城外河東。元至元年建。

●雙忠廟

在城西角。明嘉靖二年重建。

●城隍廟

在城西北角。明永樂四年建。

●關帝廟

津有四。一在西門外。一在北倉。一在河東陳家溝。一在城內戶部街。皆清順治九年勅建者。是年勅封關公爲忠義神武關帝大帝。每月春秋二祀及五月十三日壽誕皆祭之。

●海神廟

在天津縣東大沽口。清康熙三十六年勅建。有御製碑文。雍正四年。又賜碑。乾隆三十二年巡幸天津。重加修葺。有海神廟。瞻禮越事詩。御書匾曰「東靜安瀾」。廟之東南。有觀海亭。亦有御製詩。

●藥王廟 在城西。以每年四月十八日爲廟會。

●蜂窩藥王廟 在城南三十五里蜂窩村。每年舊曆四月二十八日爲廟會。津人士咸往進香。沿途騎車。絡繹不絕。

●海光寺 在天津縣南五里。即今法租界西門。清康熙四十四年建。初名普陀寺。五十八年御賜海光。殿宇宏偉。四圍植柳萬株。乾隆三十二年巡幸天津。有御書匾曰「普門慧鏡」。據津遺老云。該寺實爲津之寶地。在昔同治光緒年間。晚

日春晴。氣清天朗。海光隱約中現在空中樓閣。氣象萬千。實爲少見云。舊名白廟。在城東。清康熙四十七年賜此額始名。

●望海寺 在天津縣東北角運河北岸。寺前有望海樓。清乾隆元年重修題額曰。「瀛烟

慈蔭」。三十二年巡幸天津。有御製望海寺詩。御書殿額曰「海殿持輪」。

在縣西郭。明萬歷年建。清康熙時重修廢經閣。朱彝尊先生爲之撰記。

●永明寺 在西門外。俗名太陽廟。明永樂年間重修。

●廣壇寺 清光緒初年。爲災民被焚之處。當局爲人道主艱。設立此寺。以超度之。

●湧泉寺 在縣南門內。明成祖渡此祈禱獲應。正統朝重修之。

●慈惠寺 在縣南門外姚家灣。明崇禎九年重修。

●掛甲屯 一名慶國寺。在大直沽。距津東車站約八里許。寺內有著名八景。一、拱北

遙岑。二、鎮東晴旭。三、安西烟樹。四、定南禾風。五、吳糧萬艘。六、

◎大悲院

天驕連營。七、百沽平湖。八、海門夜月。今雖時事變遷。星移物換。惟此天然八景。除五六二景稍有變更外。餘皆依舊存在云。

在縣城西密窪。初禪人卍高耕茅天津之衝。有曹君者。實司武備蘇土特捐俸建屋三椽。題曰大悲禪院。今爲造幣廠所佔用。

◎鼓樓

舊式毗連東南清芥四大街。民國改建則內外皆成通衢。

◎望海樓

在東城外三岔河口望海寺前。昔爲勝景，今西人改爲天主堂矣。

◎環水樓

在城外制府行署內。清芥鶴立有環水樓記。

◎梳妝樓

在東鄉郭家莊。居民相傳爲前代某皇后妝樓。庚子兵燹無存。

◎軍糧城

在城東南七十里。元海運之所。周遭遺址尙在。今只一村莊耳。

◎報功巷

在大儀門裡。清天津道毛愷之祀所。

◎費家巷

在鼓樓東。即費家胡同。爲明末殉難。費宮人之故里也。

◎呂彭城

在城西北十餘里。相傳呂布彭越皆嘗屯兵於此故名。

◎鈴鐺閣

建自唐貞宗時。中有藏經全卷。清光緒間燬於火劫。至今遺跡猶存。

◎貞婦墓

在東沽。係清張起之妻趙氏。

◎種植園

在河北天津總車站東約半里。今爲農事試驗場。

◎水西園

在鼓樓南運署西邊。後爲問津書院。

◎水西莊

在城西三里許。地約百畝。亦爲勝景。查心殿居士解組歸田著書處也。

●富家庄 在城南二十五里。俗傳為漢孝子董永賣身葬親處。

●巨家庄 在縣城南二十里。相傳為漢巨無霸故里。

●開運浦 在城西二十里。夏季荷花盛開。盪舟共閒遊人如雲。為唯一之納涼地。惜年久失修今竟廢矣。

●貞烈墓 在西門外半里。一名四烈墓。因請諱顯辰妻陳氏。趙某妾裘氏。阮奇玉妻諸氏。金振妻丁氏。同葬於此。後又自乾隆十九年。越共葬七人。共十一人

故又名為十一座墳。近年南皮張氏二烈女。及李孝女亦葬於此矣。

●各行商店字號一覽

●書 舖

●商務印書館 大胡同

●蔚文書局兼置墨汁 北馬路

●榮華齋 北海樓

●華洋書莊 法界

●利源書局 口租界

●北大書局 白衣巷胡同

●會文書局 南開

●大通書店 北馬路

●成文厚 北馬路

●世界書局 大胡同

●文元書局 西北城角

●江東書局 大胡同

●魁興堂 特別二區菜市內

●大陸書局 法界

●中華書局 大胡同

●文成堂 河北三條石

●天津書局 法界

●大東書局 大胡同

●直隸書局 北馬路

●世界圖書局 法界

●佩文齋 法界

◎照相及畫像館

- ◎鼎章 日界
- ◎麗章 法界
- ◎華東 公園外
- ◎新明 南市
- ◎普樂 河北
- ◎光明 東頭

◎南紙店

- ◎士寶莊 東馬路
- ◎成記紙莊 北馬路
- ◎文美齋 估衣街
- ◎松竹齋 鍋店街
- ◎文竹齋 鍋店街
- ◎松鶴齋 大胡同

◎印刷局

- ◎怡泰印字館 法界
- ◎東華石印局 日界
- ◎協成印刷局 榮業街
- ◎興業印刷局 小胡同
- ◎華泰印字館 北馬路
- ◎大胡同

◎綢緞布莊

- ◎老九章 日界旭街
- ◎九綸 法界梨棧
- ◎大綸 日界旭街
- ◎瑞映祥鴻記 估衣街
- ◎聚源長 鍋店街
- ◎救慶隆 估衣街

- ◎元隆 估衣街
- ◎崇德 日界旭街
- ◎志大昌 特別一區
- ◎大章 法界
- ◎久復源 法界
- ◎裕豐永 估衣街

- ◎榮記 鍋店街
- ◎裕興文 鍋店街
- ◎謙盛祥 日界旭街
- ◎裕盛永 估衣街
- ◎永記 北馬路
- ◎歸賢胡同

南 指 覽 遊 津 天

衣莊帽舖

| | | | | | | | | | | | | | |
|-----|-------|------|------|------|------|------|------|------|------|------|------|-------|-------|
| ①錦章 | ②華竹分號 | ③大豐 | ④隆順 | ⑤合記號 | ⑥謙祥益 | ⑦九恒源 | ⑧華源德 | ⑨德華馨 | ⑩月升齋 | ⑪斌陞久 | ⑫聯陞 | ⑬廣生行 | ⑭先施公司 |
| 估衣街 | 日界旭街 | 法界 | 竹竿巷 | 針市街 | 估衣街 | 鍋店街 | 估衣街 | 大胡同 | 毛買夥巷 | 估衣街 | 宮北 | 大胡同 | 東馬路 |
| ⑯慶祥 | ⑰華竹支號 | ⑱瑞昌 | ⑲永源 | ⑳同昌信 | ㉑何慶錫 | ㉒文盛 | ㉓德茂源 | ㉔同德馨 | ㉕鳳祥 | ㉖老美華 | ㉗久大 | ㉘月中桂 | ㉙百家利 |
| 估衣街 | 法界馬家口 | 法界梨棧 | 日界 | 竹竿巷 | 英界 | 估衣街 | 鍋店街 | 法界 | 估衣街 | 日界 | 法界 | 南市 | 法界 |
| ⑳華竹 | ㉑利豐 | ㉒源隆協 | ㉓寶泰祥 | ㉔元興隆 | ㉕李同益 | ㉖源合時 | ㉗起興號 | ㉘美華齋 | ㉙老美華 | ㉚同德號 | ㉛盛錫福 | ㉜老戴春林 | ㉝湧昌閣 |
| 估衣街 | 法界 | 法界 | 竹竿巷 | 竹竿巷 | 法界 | 鍋店街 | 鍋店街 | 大胡同 | 日界 | 侯家後 | 法界 | 法界 | 河北大街 |

化粧品

| | | | | | | | | | | | | | | | |
|-------|--------|-------|--------|-------|--------|---------|-------|-------|----------|------|----------|-----------|--------|-----------|--------|
| ① 天一坊 | ② 榮華春 | ③ 晉春樓 | ④ 登瀛樓 | ⑤ 三陽樓 | ⑥ 十錦齋 | ⑦ 第一樓 | ⑧ 五芳齋 | ⑨ 鴻寶樓 | ⑩ 津華春大食堂 | ⑪ 慎昌 | ⑫ 精華眼鏡公司 | ⑬ 太平洋鐘表眼鏡 | ⑭ 有賦鐘表 | ⑮ 美華利鐘表眼鏡 | ⑯ 鐘錶眼鏡 |
| 南市 | 南市永安大街 | 南市 | 南市 | 法界 | 南市東興大街 | 南市 | 南市 | 法界 | 法界 | 法界 | 法界 | 日界 | 日界 | 日界 | 日界 |
| | | | | | | | | | | | ⑰ 華典齋 | ⑱ 亨達利鐘表 | ⑲ 宜 賦 | ⑳ 烏利文鐘表 | |
| | | | | | | | | | | | 南市 | 日界 | 日界 | 法中街 | |
| ⑳ 全聚德 | ㉑ 榮華香 | ㉒ 天興樓 | ㉓ 晉陽春 | ㉔ 山泉湧 | ㉕ 十錦齋 | ㉖ 江南三津春 | ㉗ 百花村 | ㉘ 新華樓 | ㉙ 聚豐園 | | | | | | |
| 南市 | 北門外 | 法界 | 南市永安大街 | 日界秋山街 | 北大關 | 日界廬街 | 日界 | 法界 | 日界 | | | | | | |
| | | | | | | | | | | | ㉚ 餘 昌 | ㉛ 精益眼鏡公司 | ㉜ 副華洋行 | ㉝ 大明眼鏡公司 | 日界 |
| | | | | | | | | | | | 東北角 | 東馬路 | 日界 | 日界 | |

- ① 迎賓樓
- ② 松竹樓
- ③ 明湖春
- ④ 晉陽樓
- ⑤ 真素樓素齋
- ⑥ 厚德福
- ⑦ 華賓樓
- ⑧ 新芳樓
- ⑨ 會英樓
- ⑩ 源豐居
- ⑪ 國民飯店
- ⑫ 逢來春
- ⑬ 慶樂成
- ⑭ 醉春園
- ⑮ 錦江邨川菜
- ⑯ 德泉立
- ⑰ 厚德福

- 南市榮業大街
- 南市牌坊
- 南市廣興大街
- 南市
- 大胡同
- 南市
- 日界
- 南市
- 南市
- 法界
- 法界
- 法界
- 南市
- 南市
- 南市
- 日界榮街
- 法界二十四號
- 法界二十七號

- ⑱ 沁香齋
- ⑲ 忠信堂飯莊
- ⑳ 洪盛園
- ㉑ 茗園飯莊
- ㉒ 福祿林
- ㉓ 第一春
- ㉔ 裕華成
- ㉕ 登福樓
- ㉖ 義和成
- ㉗ 聚慶成
- ㉘ 福聚園
- ㉙ 德和成
- ㉚ 慧羅春
- ㉛ 鼎和居
- ㉜ 蔬香齋
- ㉝ 厚德福
- ㉞ 永豐玉

- 南市
- 南市華樓街
- 西頭
- 南市
- 法界二十七號路
- 河北
- 南市
- 南市
- 南市
- 南市
- 南市
- 河東
- 南市
- 侯家後
- 榮業大街
- 南市
- 日界秋山街
- 關口

①永豐成
 ②滙永泰
 ③同豐湧
 ④德茂恒
 ⑤同源湧

絡 濱
 特二區
 特二區
 英 界
 大直沽

⑥永 泰
 ⑦成 發
 ⑧大 豐
 ⑨廣茂居
 ⑩天和玉

河 東
 特二區
 法 界
 石頭門坎
 南 市

● 茶食及茶葉店

⑪馬玉山
 ⑫森記稻香村
 ⑬一品香
 ⑭桐德馨
 ⑮德盛義
 ⑯汪正大
 ⑰王正大
 ⑱同 益

法 界
 法界梨棧
 東門外
 特二區
 河北大街
 大胡同
 馬家口
 南 市

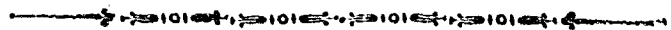
⑲冠生園
 ⑳奇香居
 ㉑稻香村
 ㉒味蘭齋
 ㉓勝蘭齋
 ㉔王正大
 ㉕元 興
 ㉖祥 聚

法界馬家口
 日界秋山街
 日界旭街
 河 北
 東北城角
 大胡同
 北門外
 河 北

㉗明記稻香村
 ㉘天香閣
 ㉙生春陽
 ㉚祥春齋
 ㉛東正大
 ㉜廣泰泰
 ㉝天華泰
 ㉞萬興恒

法界梨棧
 法界高家口
 法界梨棧
 河 北
 日 界
 曲店街
 北門外
 河 北

● 華洋旅館

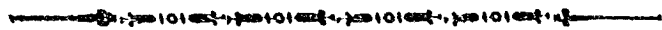


| | | | | | | | | | | | | | | | | |
|-------|--------|-------|--------|-------|-------|-------|--------|--------|--------|--------|--------|--------|--------|--------|--------|---------|
| ① 老德陞 | ② 利源 | ③ 富同棧 | ④ 天津 | ⑤ 福茂棧 | ⑥ 復泰棧 | ⑦ 聚華棧 | ⑧ 華新旅館 | ⑨ 鴻安旅館 | ⑩ 中央飯店 | ⑪ 樂利旅館 | ⑫ 彌生旅館 | ⑬ 大通棧 | ⑭ 天成棧 | ⑮ 大安棧 | ⑯ 中國旅館 | ⑰ 長發棧 |
| 特三區 | 黃緯路 | 東站 | 東站 | 北大關 | 總站 | 河北大街 | 特三別 | 新車站 | 日界 | 日界 | 日界 | 日界 | 法界 | 法界南 | 法界 | 法界 |
| ⑱ 老天官 | ⑳ 高陞棧 | ㉑ 福來 | ㉒ 悅來公司 | ㉓ 福源棧 | ㉔ 復昌棧 | ㉕ 公益棧 | ㉖ 盛典棧 | ㉗ 魁順棧 | ㉘ 天津飯店 | ㉙ 德義樓 | ㉚ 息游別 | ㉛ 大北旅館 | ㉜ 北洋旅館 | ㉝ 人和棧 | ㉞ 中和棧 | ㉟ 長春大旅館 |
| 大經路 | 大經路 | 大經路 | 東站 | 北營門 | 公園口 | 北馬路 | 老車站 | 買家大橋 | 日界 | 日界 | 日界 | 日界旭街 | 日界壽街 | 法界 | 法界 | 法界 |
| ㊱ 福順棧 | ㊲ 老四合義 | ㊳ 福星 | ㊴ 悅來順棧 | ㊵ 天泰 | ㊶ 富同棧 | ㊷ 增元棧 | ㊸ 河北旅館 | ㊹ 新豐棧 | ㊺ 醒華棧 | ㊻ 熙來飯店 | ㊼ 三新旅社 | ㊽ 聚源棧 | ㊾ 中華旅館 | ㊿ 交通旅館 | 佛照樓 | 頤和園大飯店 |
| 大經路 | 新大路 | 大經路 | 總站 | 東站 | 總站 | 河北 | 大經路 | 三條石 | 元緯路 | 日界 | 日界 | 日界 | 日界榮街 | 馬家口 | 法界 | 法界 |

(三二) 南 指 覽 遊 津 天

| | | | | | | | |
|---------|---------|--------|--------|--------|--------|--------|--------|
| ● 永和 | ● 天和 | ● 中南旅館 | ● 皇宮飯店 | ● 天津飯店 | ● 搭克飯店 | ● 俄國飯店 | ● 宮島飯店 |
| 特三區 | 總站 | 南馬路 | 英中街 | 特別二區 | 英中街 | 東車站 | 日界 |
| ● 大成 | ● 大通公寓 | ● 太平旅館 | ● 昌查飯店 | ● 大來飯店 | ● 東方飯店 | ● 六國飯店 | ● 裕中飯店 |
| 河北 | 南市 | 東馬路 | 特別二區 | 法中街 | 日界 | 英中街 | 法界 |
| ● 四合驛 | ● 北洋公寓 | ● 金橋旅館 | ● 中外飯店 | ● 芙蓉館 | ● 利順德 | ● 福德飯店 | ● 匯中飯店 |
| 東站 | 南市 | 大胡同 | 法中街 | 日界 | 英中街 | 特別一區 | 法界 |
| ● 中原理髮所 | ● 天津理髮所 | ● 東鴻記 | ● 迅來 | ● 老鴻雲 | ● 第一池 | ● 爽園 | |
| 日界中原公司 | 法界 | 日租界 | 法租界 | 法界梨棧 | 南市 | 北大關 | |
| ● 雲記 | ● 青年會 | ● 新鴻記 | ● 五州 | ● 永記 | ● 榮興 | ● 華園 | |
| 法界梨棧 | 東馬路青年會內 | 四開 | 法租界 | 法租界梨棧 | 法租界七號路 | 南市 | |

理髮館及澡塘



- 華清池
- 世興
- 大觀園
- 天華池
- 全興
- 東華池
- 裕園
- 華漢池
- 新園
- 新華園
- 瑞品香
- 一聚香園

● 女澡塘

- 法界
- 東馬路
- 東車站
- 北門
- 南市
- 東車站
- 南市
- 南市
- 南市
- 日界旭街
- 南市
- 南市
- 河北

● 新園

日界旭街

● 百貨商場

● 華園

南市路安大街

- 遊藝池
- 八福活泉
- 三盛
- 玉清池
- 全興元記
- 東照池
- 裕香園
- 富興池
- 新華池
- 新海池
- 萬興
- 衛生池

- 南門
- 北門西
- 河北
- 南市
- 南市
- 河東
- 北馬路
- 河東郭莊
- 南市
- 特別一區
- 法界
- 南市建物大街

- ④ 中原公司
- ⑤ 天祥市場
- ⑥ 勸業場
- ⑦ 商品陳列所
- ⑧ 北海樓
- ⑨ 東安市場

- 日界旭街
- 法界梨棧
- 法界天增里
- 北馬路
- 北馬路
- 東馬路

- ⑩ 中原公司第一分銷處
- ⑪ 泰康商場
- ⑫ 南市商場
- ⑬ 天津商場
- ⑭ 國貨信品所
- 法界
- 法界馬家口
- 南市
- 北馬路
- 北馬路

娛樂場所

戲院

天津戲園營業。目下已日漸發達。不若先前之不振。但日戲仍不佳。日戲之往觀者。亦不如夜場擁擠。近年以來。各台實行男女合演。英雄蒼翠。故賣座因之而起色。故此坤伶之名大振。各舞台劇場無不羅致坤角選擇佳妙為快。演劇時間。均日間二時至五時。夜間九時至十二時半。或一時。包廂須預定。單賣二元五元不等。有特級頭級之分。樓下有池座(即正廳)及邊座之分。價目自一角至五六角不等。如聞有名伶登台。則戲價格增。今將各戲院地址列左。

- ① 北洋戲院
- ② 天豐舞院
- ③ 東方戲院
- ④ 第一台
- ⑤ 天福舞台
- 法界馬家樓
- 法界西開
- 河東特二區
- 南市廣益大街
- 法界西開
- 法界西開
- 南市

- ④大舞台 南關下頭 ⑤廣和樓 南市 ⑥泰和戲院 法界馬家口
- ⑦北天仙 河北大街 ⑧中興舞台 鼓樓北 ⑨天濤景 法界勸業場
- ⑩小廣寒 法界天祥市場

電影院

天津之電影。近年來頗為發達。在華北方面。可謂首屈一指。維攝片方面。有以外國陳舊之片陳列國人眼前。蓋租價廉而收入豐也。其中影院以泰和、明星、新新三家為最佳，設備種種均適合衛生。光線亦足。故觀者較他院為擁擠。他院恐因年代久老之故也。價目均自二角起至一元不等。河東之天外觀者以外人為多。華人甚鮮。故有西洋化之稱。茲將各電影院地址列後。

- ①上橫仙 南市 ②平安 英界 ③光明社 法界天增里
- ④上平安 南開東大街 ⑤新明 日界胤街 ⑥皇宮 法界北馬路
- ⑦新新 法界西開 ⑧明星 法界廿七號路 ⑨天外 日界勸業場
- ⑩河北電影院 大胡同南口 ⑪平安 小營門 ⑫新中央 法界綠牌電車道

落子館 (即翠芳會唱)

津埠落子館營業極為發達。娛樂場所。無能與之較者。而演唱者均為頭二等妓院內之唱手(妓女名是也)。內有京戲、秦腔、評戲、大鼓、時調、小曲等等間雜以音樂。頗能動

總。此等書場。亦均在妓院林立之區域附近。其價目自一角至一元不等。在租界者此價而在南市一帶者最低。有包廂池子之分。各書場無論日夜。座爲之滿。其營業可概見矣。茲將各園地址如下。

- ①中華 日界
- ②華樂 南市
- ③同慶 日界
- ④權樂 南市
- ⑤天合 侯家後
- ⑥燕樂昇平 南市

俱樂部

此等俱樂部。均設在租界之內。華界絕跡。皆係華人所謂白相人之流。及勾結外人所謂俱樂部。實則無上之大賭窟也。內分麻雀、撲克、牌九等等。拍頭漁利。晝夜不分。天津之大政客。及一班鴉片少爺公子。均趨之若鶩。孤注一擲。夜須千萬計。其著名之數處列於後。

- ①竹安 法界三十一號路
- ②泰安 法界西開
- ③大同 法界四號路
- ④義國 義界
- ⑤鄉鄉 英界
- ⑥同文 日界

賽馬會

津埠每逢春秋兩季。均有賽馬之舉。西人之馬場。設英租界小營門。廣可數里。週圍設木欄。賽馬道每跑必三日。有預賽決場二次。賽前有香檳票出售。每張十元。凡巨財迷者。均趨之若鶩。定期賽時。場內亦有售票。並有一元觀賽者。除有入場券外。不另取資。門票每張購洋三元。在與開賽期內。西商名曰跑馬汛(Race Meeting)凡百皆於下

午停止半公。而購香檳者多為華人西人間亦有之。但得香檳頭彩者。大多均為西人。從未聞中國人某某得香檳頭彩矣。我華人在津亦有賽馬會之設。曰「河北華商賽馬會」。會址在法界三十一號路。馬場設在南開西。其中全為華人。一切組織均仿照西人辦法。入場券不另取資。門票則為一元。賽期亦在春季。觀賽者中西人士皆絡集觀場。正有若醉若狂之勢亦一盛舉也。

● 球 房

津地之球房極為普遍。內分拍球地球二種。拍球價目每人每盤收洋二三角不等。地球減半。小眼隨意另費。而一般好勝者。小眼有過之於大眼者。以示其闊綽也。或有約期預賽者。費由負者担任。打球時間以夜間為最忙碌。各大飯莊大旅館亦有附設者。茲將各球房名稱列後。

- | | | | | | |
|--------|-------|--------|-------|--------|-----|
| ● 第一 | 天津市場內 | ● 美士林 | 秦康商場內 | ● 天津商業 | 英界南 |
| ● 天津球房 | 特三區 | ● 維新球房 | 特二區 | ● 陶園球房 | 特一區 |
| ● 會 賢 | 南市 | ● 翠 賢 | 法 界 | ● 馬場球房 | 法界 |
| ● 萬國球房 | 特一區 | | | | |

● 冶 遊

● 頭等小班

津埠妓院林立。上中下等均有之。最上者莫如頭等小班。遊客多闖線。院址均在日界南市一帶。爲南方氣色。與蘇滬等院規例同。茲將主要規例錄後。

班內老鴇曰掌班。未破瓜曰清館。已破瓜曰淨館。已破而冒牌未借曰假清館。嫖院第一步曰「相識」。例須熟客同往介紹後而能相識。「盤子」即茶資費。最少代價有二元。「叫局」在酒樓飛箋招飲。又名曰「叫條子」。俗曰買賣。每次五元。清館三元。嫖院擺節曰「報效」。及打牌代價二十四元。撲克加倍。「留兜」即借乾舖。「犒賞」逢舊曆端午中秋年節。以及相幫送禮等均須賞之大武。

◎二等下處

天津之二等妓院曰「下處」。嫖院門檻第一步曰「挑選」。即隨意選擇美妓也。選定後。即「開盤子」代價一元。彼即招待。在臨行時付之。第二次往曰「回頭」。每次一元。「其次曰報效」。例與頭等小班同。唯價則減半。(留兜)有住夜及借乾舖二種。清館借舖淨館住夜。住夜代價十元。借乾舖代價減半。「點戲」蓋此等妓女均在落子館唱曲名曰「點活」。每點一曲代價八元名曰犒賞。

◎三等堂班

此等妓院在津埠者最估多數法、日、二界。及南市均有之。其規例似滬上之么二堂子。故名曰堂班嫖院之門檻。第一步曰「挑選」。二橫例三上炕四開盤子五報效六出

火坑」挑選者當遊客往班中。即侍喚妓名。即應聲向客前對立。中意者指定之。然後即可橫倒。又曰撥倒。代價起碼爲一元。至五元不等。蓋橫倒越時間者二元價也。「上坑」即借乾舖。熟客能之代價不論「開茶盤」。謂者即打茶圍也。進去略進烟茶而回。此即第一步價目。自七角至一元不等。凡此等妓院。門口均書明「茶費四角」報效之代價四元或三元不等。出火坑者即妓女從良也。

四等下處

下處在津門列爲四等。其中分爲三等下處。與四等下處。其門檻手續曰「攪擇」「拉上坑」及「四等下處」攪擇之道遊客在妓院過者。有妓女含笑作媚名曰「幌子」。中意者即進門實行一切。否則走路。須送「錢一吊」即銅元百枚。即開茶盤也。遊客中意後。即「拉上坑」實行工作。代價一元。多亦不拒。四等下處又名「看活畫」。蓋押客選擇妓等。均在一室隔之玻璃窗。客在外看選。故有此名。其開茶盤代價僅銅元二十五枚。若欲拉上坑者。則一元。或有銅元數十枚者。

半掩門

「半掩門」者。即秘密賣淫之私門頭也。俗曰「暗娼」多在法日租界內。開茶盤代價一元。撥倒代價二元。長短時間均可。此等暗娼均有招攬生意者。名曰「跑合」。一至夜間。即有男子站立街頭徘徊。如遇路人彼即上前低聲曰「要看看嗎有好的新到的」等語。意欲

看者。可隨之而往。無意者可不睬之。進門後不中者出二角。茶盤子代價。

⑤ 鹹水妹

此等妓院。均在法界馬家樓一帶。妓爲粵產。及高麗人。均有身穿不倫不類之洋服。專據洋人狎客。如西捕，水手，印度阿三之輩、間亦有華人者。無他項門檻。如撥倒者概收五元。

⑥ 日本妓院

日妓均在日租界。門口有「料理店」字樣者。內中均有之。打茶圍每小時一元。撥倒每時十元二十元不等。中外人並招之。

交通

⑦ 天津電話及自動電話用法

本局擴充工程完成後共設自動電話局三所人工電話局二所自動電話開辦程序如下（一）東局（二）南局（三）總局以後所有電話號碼各有數目字五位其第一位數目字表示局名例如四〇一六三號係東局自動電話用戶（即前東局一六三號）例如三二五二七號係南局自動電話用戶（即前南局二五二七號）例如二三八九四號係總局自動電話用戶（即前總局三八九四）

例如五〇一二五號係總局人工電話用戶(即前總局一二五號)

例如六〇〇〇三號係北局人工電話用戶(即前北局三號)

第一條要號時先查明所要之號是否確實於是將耳機取下置在耳邊此刻倘聽得一種如蜂聲音浪發自耳機即按照以下方法旋轉要號盤(如圖之號盤上有指孔十個孔內有1 2 3

4 5 6 7 8 9 0 數目字)例如欲與四〇一六三號通話時

先置手指於(4)字號孔內將號盤旋轉至指勾邊將手指招起使號盤自行轉回後

再置手指於(0)字號孔內轉法如前

再置手指於(1)字號孔內轉法如前

再置手指於(6)字號孔內轉法如前

再置手指於(3)字號孔內轉法如前(要號時須按照所要電話號碼逐字旋轉切不可

省略一字凡號碼中有(0)字或數(0)字者亦不可漏轉)

如是則線已接至被叫用戶而電話鈴即響此種鈴聲要號者亦能於其電話耳機上聽之如被要號用戶將耳機取下鈴聲即止講話完畢後將耳機仍掛在耳機又上。

第二條號盤轉妥後切勿按動耳機又因此刻耳機又向下一按則此二話戶之

斷不能通話矣

第三條被要用戶已與他戶通話時則要者可聽得一種斷續三聲此時當即將

候數分鐘再要



第四條 倘自動電話用戶要人工式電話用戶時各種手續與前相同惟司機生答應時用戶

須重說所要之號碼以免錯誤

第五條 要電話時請要○八號(○八號係長途電話掛號處)

第六條 用須查詢號碼或質問司機生事請要○九號(○九號係查號處及領班處)

第七條 用戶如對於線路障礙或耳機不靈時請要○○號(○○號係測量處)

●天津中華郵務局

●郵務管理局

東車站

●第一支局

東馬路

●第二支局

針市口

●第三支局

宮南大街

●第四支局

榮業大街

●第五支局

大經路

●第六支局

河北大街

●第七支局

鼓樓西大街

●第八支局

特別區大馬路

●第九支局

驢市口大街

●第十支局

總車站

●第十一支局

英中街北口

●第十二支局

日界旭街

●第十三支局

英中街南口

●第十四支局

法界六號路

●第十五支局

法界三十號路

●天津商用長途電話 (一)

●由軍用電話管理局接線(總局○二〇)

△要領 津保間以及各縣鎮。凡有該處轉電所或商電地點。均可互相通話。但五百里

一內。得直接通話。其他地點。距離太遠者。得由中間轉電所代為傳遞。

△價目 由天津至各處通話一次。以五分鐘為一次。多則遞加。價目列後。

◎馬廠 四角 ⑤任邱 八角 ⑥高陽 一元二角

◎保定 一元五角 ⑦滄縣 一元 ⑧舊滄縣 一元二角

◎鹽山 一元四角 ⑨慶雲 一元六角 ⑩南皮 一元四角

◎泊頭鎮 一元二角 ⑪甯津 二元 ⑫潞涿鎮 一元六角

◎東光 一元六角 ⑬長官鎮 一元八角 ⑭吳橋 二元

◎桑園 一元八角

以上有此大配者。地點相連轉電所。每次通話均為四角。每經過一處。轉電所通話時遞加四角。

◎脚力如須轉電所遞時。每次暫定一角。

◎天津商用長途電話(一一)

◎由電話局接綫與尋常接綫無異。每次通話亦仍三分鐘為一次。遇過忙時。應先向電話局掛號。由該局掛號接綫。通話不得比照電報加急條例。提前接綫也。通話最多。地點以平津為最。津遼次之。如各種行市開盤收盤有特別現狀。則較為忙碌矣。

◎由天津向各處通話價目列左

| | | | | | |
|-----|-----------------|------|------|------|----|
| ①北平 | 六角 | ③鹹水沽 | 二角五分 | ⑤塘沽 | 五角 |
| ②葛沽 | 四角 | ④小站 | 四角 | ⑥楊柳青 | 二角 |
| ⑦遼寧 | 四元五角(現暫收三元一角五分) | ⑧唐山 | 二角 | | |

以上九處。隨時可以通話。稍無守時。」

| | | | | | |
|------|------|------|------|------|------|
| ⑨灤縣 | 一元四角 | ⑩北戴河 | 一元九角 | ⑪榆關 | 二元 |
| ⑫溝幫子 | 三元五角 | ⑬錦縣 | 三元一角 | ⑭新民縣 | 四元二角 |

●天津電車價目一覽

天津電車共有紅、黃、藍、綠、白及紅綠牌等六路。紅、黃、藍、三路電車。均由北大關起點。紅牌經特二區舊租界至特三區老車站為終點。黃牌經日租界法租界至英租界海關。藍牌則經日法租界至特三區老車站為止。綠牌路綫甚短。僅在法租界西開一帶行駛。自天增里至老西開。白牌電車全線均在法租界東南西北四馬路。即前城根圍而行。紅綠牌電車。自華界官銀號起。經日法租界至大沽路止。天津電車與上海不同者。無頭二等之分。其式樣內部亦不若上海之美觀清潔。售票者每部有三人開車者一人。前段二門售票各司其一。拖車僅一售票者。乘客隨登隨買。無一漏去。此辦法極佳。因之所謂揩油之稱。則無之電車電燈同一公司。為比人經營。發電車廠在城南極廣。該公司每年贏利以數百萬計。而近年反將車價一漲。再漲殊不合商法。茲將其價目列表如下。

- 紅牌 ①二分錢 自北大關至奧采市
- ②三分錢 自北大關至俄領事館

又取其穩凡普通人家遷搬及外行人攜帶多數行李者則均取此以乘尙或每逢人家出殯因有馬火一項亦爲現代交通上代步之必需品津埠於此物目下亦視爲不可少者乘坐者既取其廉

⑤ 天津馬車價目一覽

| | | | | | | | | | | | | | |
|------|------|------|------|------|------|------|------|------|------|------|------|------|------|
| ① 寶興 | ② 復興 | ③ 華勝 | ④ 祥茂 | ⑤ 茂遠 | ⑥ 協記 | ⑦ 和記 | ⑧ 北洋 | ⑨ 王通 | ⑩ 中華 | ⑪ 上海 | ⑫ 亨茂 | | |
| 南斜街 | 河北 | 英界 | 法界 | 特別一區 | 南市 | 日界 | 特一區 | 日界 | 南市 | 法界 | 法界 | 英界 | |
| ⑬ 四輪 | ⑭ 龍飛 | ⑮ 萬金 | ⑯ 華美 | ⑰ 華北 | ⑱ 英茂 | ⑲ 東興 | ⑳ 東昌 | ㉑ 同利 | ㉒ 玉通 | ㉓ 公興 | ㉔ 文記 | ㉕ 中利 | ㉖ 美隆 |
| 南市 | 英界 | 法界 | 法界 | 南市 | 英界 | 郭莊 | 東南角 | 法界 | 法界 | 法界 | 英界 | 南市 | 法界 |
| ⑳ 震飛 | ㉗ 新茂 | ㉘ 雲飛 | ㉙ 華茂 | ㉚ 南海 | ㉛ 津京 | ㉜ 金龍 | ㉝ 和記 | ㉞ 永慶 | ㉟ 西大 | ㊱ 太陽 | ㊲ 中陽 | ㊳ 三合 | ㊴ 法界 |
| 河北 | 特一區 | 英界 | 南市 | 法界 | 法界 | 日界 | 日界 | 法界 | 日界 | 日界 | 南市 | 法界 | 法界 |

日界秋山街

女貨送喪而因喪而不能與男貨同行故大多備儲之以代其少故在川殯中亦為必備儲綴者也其乘車價目大致均視喚僱者路途為遠近之標準無一定之價格但究比汽車為廉也茲將其著名之車行錄表於下

| | | | | | |
|-----|-----|-----|-----|-----|-------|
| ●吉利 | 法界 | ●北洋 | 法界 | ●天益 | 河東 |
| ●永利 | 特一區 | ●公立 | 法界 | ●仁和 | 法界 |
| ●九火 | 法界 | ●全利 | 鼓樓南 | ●全順 | 西頭 |
| ●余聚 | 東馬路 | ●快利 | 英界 | ●全利 | 河北字線路 |
| ●和順 | 河北 | ●津利 | 特一區 | ●合利 | 製造廠 |
| ●森太 | 南市 | ●濟華 | 金家密 | ●森記 | 南門外 |
| ●駿業 | 特二區 | ●駿利 | 特二區 | ●信利 | 日界 |
| ●德利 | 日界 | ●星馳 | 特一區 | ●龍飛 | 東馬路 |
| ●湖德 | 西頭 | | | | |

●天津長途汽車價目

●津門交通日益發達水陸兩路凡便利旅行者均皆設備完美如長途汽車一項近年已實行通車路線分設營業日臻發達天津間各段數處共主線為北平與天津間舊京兆國道沿途凡有分站之設車資極廉均按站計算起碼站祇一元全線僅二元四角每日來往各一次既穩且快公眾可坐茲將各該線價目路途詳列於左

● 由津開香港

● 昌陸

怡和 ● 捷陸

怡和 ● 威陸

怡和 ● 惠州

太古

● 鹽州

太古 ● 唐山丸

日清 ● 盛京丸

大阪 ● 福建丸

大坂

● 長沙丸

大坂

● 由大連往青島上海

● 奉天丸

大連 ● 大連丸 大連 ● 榭丸

大連

● 由天津往青島

● 唐山丸

日清 ● 華山丸 日清

● 由津往牛莊大連橫濱

● 相模丸

近海 ● 勝浦丸 近海 ● 鐵路丸

近海 ● 立武丸 近海

● 由津開申

● 新銘

招商 ● 新豐 招商 ● 遇順

招商 ● 司華 招商

● 新昌

招商 ● 嘉禾 招商 ● 奉天

太古 ● 順科 太古

● 通州

太古 ● 定生 怡和 ● 阜生

怡和 ● 利生 怡和

天津游覽指南(終)

6

10-4335

中華民國廿五年三月廿四日收到