

初中本國地理

版出年九十國民

用生學學中級初

理地國本中初

冊一第

一者著編一

維國張文 藎

一者訂校一

心冰魏 善祥范

行印局書界世海上

中華民國十九年一月印刷

初級中學教科書 **初中本國地理** (全六册)

(第一册定價銀八角五分)

(外埠酌加郵費匯費)

版權所有
不准翻印

編著者

董張

國

文維

校訂者

范魏

祥冰

善心

發行兼印刷者

上海世界書局

上海大馬路

局

發行所

上海四馬路

世界書局

本册提要

天然區域	長江三角	大湖區域	秦嶺漢水
政治區域	南京特別市 上海特別市 江蘇南部 浙江西北部	安徽南部——歙縣除外 江西湖南全省 湖北南部——宜昌以西除外 漢口特別市	湖北西北部 河南西南部 陝西南部——舊漢中道
特徵舉要	沖積平原 水利最富 蠶絲最富 紗廠麵粉廠最多 米麥棉鹽均富 人口最稠密 國都所在 中國經濟首都所在 中山計畫中的東方大港所在	三山六水一分田 江湖水運最便 產米與茶最盛 棉麻竹木甚富 漢冶萍煤鐵 湖南鎔鉛 浮梁瓷業 湘繡 武漢居內地水陸交通的中心	漢中平原 棧道 種稻漸少代以雜糧 山林中野蠶野獸
重要都會(附人口數以萬計)	南京(50) 鎮江(32) 上海(270) 無錫(18) 蘇州(60) 南通(7)	武昌(25) 漢陽(15) 漢口(35) 長沙(25) 南昌(50) 九江(8) 浮梁(25) 懷寧(10) 蕪湖(17)	南鄭(15) 襄陽與樊城(10)
位置	近南		

<p>雲貴高原</p>	<p>西南三大峽區</p>	<p>四川盆地</p>
<p>雲南東部——舊滇 中蒙自二道 貴州全省</p>	<p>四川西南一小部——舊建昌道南部 西康省 雲南西部——舊騰越普洱二道</p>	<p>四川全省——除舊建昌道南部 湖北西南一小部</p>
<p>五千尺左右的高原 滇池有灌溉之利 氣候四時如春 農牧並重 銅錫水銀均為全國第一 雲南不產棉花 貴州不產鹽 法人越權建築的滇越鐵路 多苗族</p>	<p>橫斷山脈 金沙江瀾滄江怒江三大豁谷 鐵索橋竹索橋與皮船 季風直達雨量很多 溫度與高度成反比例 農產隨高度而異 普洱茶 大理石 地震區域 滇邊多白夷西康多藏族 漢人居半數</p>	<p>紅砂岩盆地 成都平原的人工灌溉法稱為世界第一 米麥糖三大農產 絲與麻 鹽井之多 為全國第一 川江輪船 沒有嚴冬盛夏</p>
<p>昆明(12) 貴陽(8)</p>	<p>大理(8) 康定(4)</p>	<p>成都(80) 重慶(66) 自流井(50)</p>
<p>部</p>		<p>海</p>
<p>區</p>		

初中本國地理編輯大意

一 本書根據教育部所定初級中學地理暫行課程標準編輯，共有三個

目標：

1. 根據民族主義，講明本國各地的風土人情，以培養民族精神。

2. 根據民權主義，講明政府的施政方針，與外交政策的地理背景，使學生對於政治，都能發生興味，成爲健全的公民。

3. 根據民生主義，講明國民的衣、食、住、行四大需要，都有賴於天然富源的開發，因而喚起樂觀的積極的精神。

二 暫行課程標準規定初中地理課程，佔三學年；應以本國地理爲主，外國地理爲副；本國地理佔兩學年，外國地理佔一學年。本書共分四冊，供初級中學教學本國地理之用，每學期用一冊，極爲便利。

三 本書編制，先用遊歷法，後用鳥瞰法。以國都爲出發點，分區遊歷。在遊歷一區之後，用鳥瞰法，總括一區；在遊歷全國之後，用鳥瞰法，總括全國。既使學生易於了解，又使學生得到系統的知識。（如要土爲出發點，教師不妨依學校所在地，變更其遊歷的次序。）

四 本書編制，又用讀本式，而不用綱要式。凡地理事實之最有關係，最有興趣者，必爲詳盡的敘述。不像綱要式總括大意，使學生常常感到枯燥無味。同時，又採用約取法，而不用博觀法。地理事實之有關係、有興趣者，固爲詳盡的敘述；反是則一概從略。不像博觀法，不加剪裁，不加選擇，盡列所有地名，使學生泛泛記誦，致有食而不化之弊。

五 本書教材，自然與人文並重。敘述自然情形，處處顧到與人文的關係；敘述人文狀況，也多說明受自然的影響。對於「人地相應之故」，闡發無遺。

六 天然區域，簡單明確，可為地理上的真正單位；但是事實上，各種統計，都以政治區域為單位。所以本書採取張其昀氏試擬的天然區域，而也不偏廢政治區域。

七 當此訓政時期，建設事業，日新月異，本書除隨地說明中山先生指示我們的建設方針——實業計畫外，對於現在已經設施及籌備的建設事業，多根據最近調查列入；以後重版時，當再隨時增改，以合時代精神。

八 本書地名，概用新改定者；而在新地名下，仍注舊名。但如杭州、蘇州、廣州……，已為市或特別市的名稱，不以舊地名論。

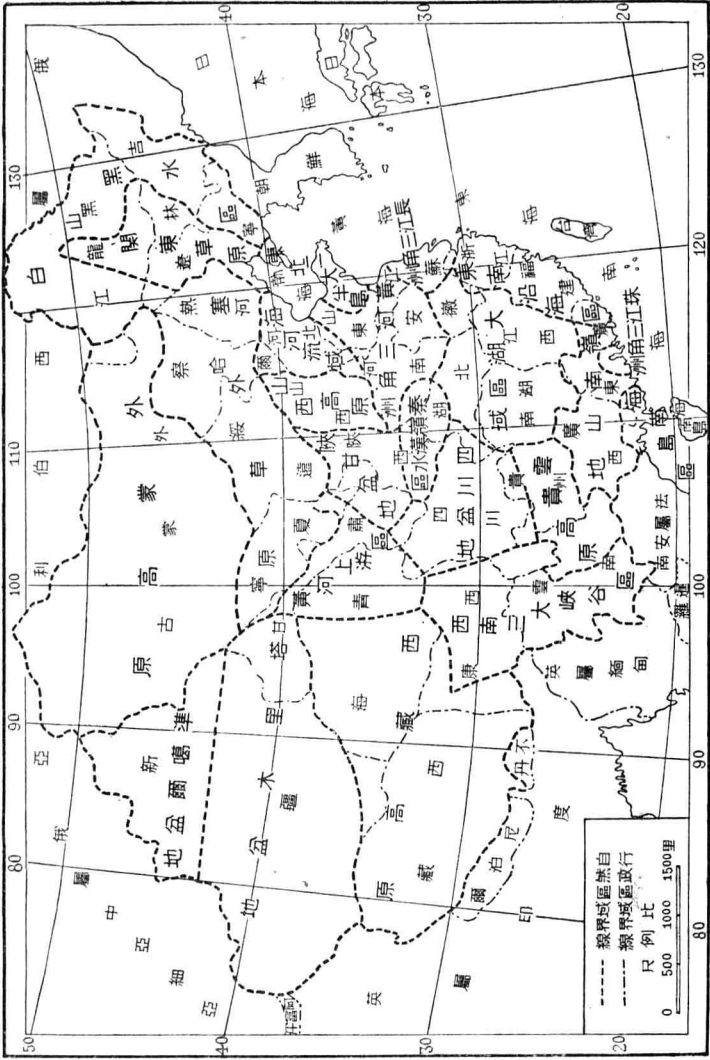
九 本書插圖表多幅，供學生對照考證，並且增進學生的興趣。

十 本書遇正文有應說明之處，酌量加註。註比正文小一號字，排在本節之後，極便檢查。

十一 本書在每章之後，附列問題，所問大都屬於思考方面，以促進學生的研究。

十二 本書疏漏之處，自知難免，尙望海內同志，有以教之！

中國華民國天然區域與政治區域對照圖



初中本國地理 第一冊目次

卷首插圖

中華民國天然區域與政治區域對照圖

中山鐵路計畫全圖

一 長江三角洲

(圖1)長江三角洲

我國的首都——南京……………一

(圖2)國民政府 (圖3)中央黨部

南京的高山……………三

(圖4)南京特別市

南京的深水……………四

南京的平原……………四

南京的氣候……………四

(圖5)欽天山氣象臺 (附表1)南京二十四

年來各月及每年的平均雨量 (附表2)南

京二十四年來各月及每年的平均溫度

南京的人口……………六

南京的交通……………七

南京的工業……………九

南京的商埠……………一〇

南京的市政……………一〇

中山改造南京浦口的計畫……………一三

- 中山鐵路計畫中關於南京的路線……………一五
- 中山陵墓……………一五
- (圖6)中山陵墓
- 湯山溫泉……………一六
- (圖7)湯山
- 中山整治南京鎮江間長江的計畫……………一七
- (圖8)中山整治江陰蕪湖間長江的計畫
- 江蘇的新省會——鎮江……………一八
- (圖9)鎮江附近 (圖10)金山
- 中山建設新鎮江的計畫……………二〇
- 淮鹽的中心市場——江都……………二一
- 淮河注江以代江北運河的計畫……………二一
- 姜堰糧食行的盛況……………二二
-
- 南通發達之源……………二三
- (圖11)狼山 (圖12)江北各鹽壘公司壘地
- 中山計畫中的呂四新洋兩個漁業港……………
- ……………二七
- 海門和崇明啓東……………二八
- 中山整治鎮江以下長江的計畫……………二九
- (圖13)中山整治長江下游的計畫 (圖14)中
- 山整治長江口的計畫
- 上海特別市的區域……………三二
- (圖15)上海特別市區城
- 吳淞區……………三三
- 上海市的中心……………三三
- 滬南區和租界……………三四

(圖16)上海黃浦灘 (附表3)上海公共租界

工部局與法租界公董局越界築路的統計

上海的人口……………三六

(附表4)世界六大都會人口的比較

上海的工商業……………三七

上海工商業發達的原因……………三九

上海的交通……………四〇

中山改造上海的計畫……………四一

(圖17)中山改良上海的計畫

硤石的米市和濮院的綢……………四三

中山計畫中的東方大港……………四三

(圖18)中山計畫中的東方大港

中山計畫中聯絡東方大港的鐵路……………四五

海寧的潮水……………四六

(圖19)錢塘江口 (圖20)海寧的潮水

吳興的絲綢業……………四七

長興的煤礦……………四八

(圖21)長興煤礦

避暑勝地——莫干山……………四九

(圖22)莫干山

蘇州市和虎邱……………四九

(圖23)蘇州市 (圖24)虎邱

無錫和惠山……………五二

(圖25)惠山

宜興的陶器和山產山景……………五三

中山對於江南水路的計畫……………五五

(圖26)太湖

丹陽龍潭間適於種桑的荒地……………五六

長江三角洲括論……………五七

二 大湖區域

(圖27)大湖區域

當塗的鐵礦……………六三

(圖28)石采和梁山的形勢

蕪湖的米市……………六四

(圖29)蕪湖

中山整治南京蕪湖間長江的計畫……………六五

中山改造蕪湖的計畫……………六六

合肥和六安……………六七

宣城和廣德……………六七

繁昌和銅陵的鐵礦……………六八

(圖30)銅官山

安徽的省會——懷寧……………六九

(圖31)懷寧附近

中山整治蕪湖東流間長江的計畫……………七一

(圖32)中山整治蕪湖東流間長江的計畫

中山計畫中的鄱陽港……………七二

(圖33)湖口

浮梁的瓷器……………七三

九江和廬山……………七四

(圖34)九江市 (圖35)牯牛嶺位置 (圖36)

香爐峯瀑布

南潯鐵路和南昌……………七六

(圖37)南昌市

贛江和贛縣……………七八

(圖38)贛縣方位

中山整治鄱陽湖水路系統的計畫……………七九

(圖39)鄱陽湖

萬載的夏布和紙……………八一

萍鄉的煤礦……………八一

(圖40)萍鄉煤礦

湘潭和易俗河……………八三

寶慶新化的錫礦……………八三

衡陽的衝要……………八四

(圖41)衡陽方位

耒陽的煤礦……………八五

常寧水口山的鉛鋅礦……………八六

衡山的田圃……………八六

長沙和嶽麓山……………八七

(圖42)長沙 (圖43)黃興墓

常德和沅江……………八九

洪江的桐油……………九〇

中山整治洞庭湖水路系統的計畫……………九一

(圖44)洞庭湖

岳陽和城陵磯……………九二

(圖45)岳陽附近

湖北省的省會——武昌……………九三

(圖46)武漢形勢

東方的匹慈堡——漢陽……………九五

(圖47)漢陽鐵廠

漢口特別市……………九六

漢口的交通……………九七

漢口的實業……………九九

中山改造武漢的計畫……………一〇〇

大冶的鐵礦和水泥廠……………一〇一

(圖48)大冶礦區 (圖49)大冶鐵礦

黃岡的棉和竹……………一〇三

中山整治東流漢口間長江的計畫……………

……………一〇四

(圖50)中山整治東流漢口間長江的計畫

中山整治襄陽以下漢水的計畫……………一〇五

俗稱小漢口的新隄和沙市……………一〇六

(圖51)沙市方位

鄂蜀間的中繼港——宜昌……………一〇六

(圖52)宜昌附近

中山整治漢口宜昌間長江的計畫……………

……………一〇七

大湖區域括論……………一〇八

(圖53)雲夢澤遺跡

三 秦嶺漢水區

(圖54)秦嶺漢水區

襄陽和樊城……………一一五

(圖55)襄陽樊城

南陽和賒旗鎮……………一一六

唐豆……………一一七

老河口的交通和商業……………一一八

(圖56)漢水上流

武當山的大建築……………一一九

鄖縣的社會……………一一九

金漆的產地——安康……………一二〇

漢中平原的饒富……………一二〇

中山整治襄陽以上漢水的計畫……………一二一

南北棧道……………一二一

(圖57)棧道

太白山的高寒……………一二三

秦嶺的生產……………一二四

秦嶺漢水區括論……………一二四

(附表5)秦嶺山脈的分段

四 四川盆地

(圖58)四川盆地

長江三峽的水力……………一二九

(圖59)巫山峽 (附表6)長江三峽

國恥紀念地——萬縣……………一三一

重慶市的工商業和交通……………一三一

(圖60)重慶市

中山改良川江的計畫……………一三三

自流井鹽區……………一三四

(圖61)自流井鹽井

川省的蔗糖產區……………一三五

(附表7)川省的蔗糖產地和產額

川江小輪的終航點——宜賓……………一三六

(圖62)宜賓方位

樂山的蠟和峨眉的參……………一三七

(圖63)峨眉山

成都平原的天時地利……………一三八

(圖64)成都平原 (附表8)全國著名養蠶區

蠶繭產額的比較

四川的省會——成都……………一三九

雅安的漁業和蒙頂茶……………一四〇

四川盆地括論……………一四一

五 西南三大峽谷區

(圖65)西南三大峽谷區

獼猴的窟宅……………一四七

(圖66)獼猴

西昌的蠟蟲……………一四八

瀘定橋……………一四八

(圖67)瀘定橋

康定的商業……………一四九

(圖68)康定

藏經的印刷地——巴安……………一五〇

昌都的交通……………一五一

麗江南北的分別……………一五一

(圖69)藏族 (圖70)白夷

麗江的馬和羚羊……………一五三

大理和下關……………一五三

(圖71)大理附近 (圖72)洱海

騰衝和蠻允……………一五六

片馬和江心坡……………一五七

(圖73)片馬和江心坡的附近

西南三大峽谷區括論……………一五八

(圖74)西南三大峽谷區高度與植物的關係

六 雲貴高原

(圖75)雲貴高原

雲南的岩鹽……………一六五

昆明市和昆明湖……………一六五

(圖76)昆明附近

昆明市花的特色……………一六七

滇越鐵路和滇省各計畫線及英人

測定的路線……………一六七

(圖77)英人測定的滇省路線

從昆明出發的汽車路線……………一七一

蒙自的商業……………一七一

箇舊的錫礦……………一七二

革命紀念地——河口……………一七二

(圖78)河口 (圖79)南溪河鐵橋

會澤的銅礦……………一七四

雲貴四川間的要道……………一七四

陽明的謫居地——修文……………一七五

貴陽的位置工業和市政……………一七五

(圖80)貴陽附近

遵義的野蠶……………一七六

安順和安龍……………一七七

黔東的商業中心——鎮遠……………一七七

(圖81)鎮遠附近

貴州的汞礦和苗木……………一七八

貴州的苗族……………一七九

(圖82)苗族

雲貴高原括論……………一八〇

初中本國地理 第一冊

一 長江三角洲

政治區域：

(1) 南京特別市；

(2) 上海特別市；

(3) 江蘇南部；

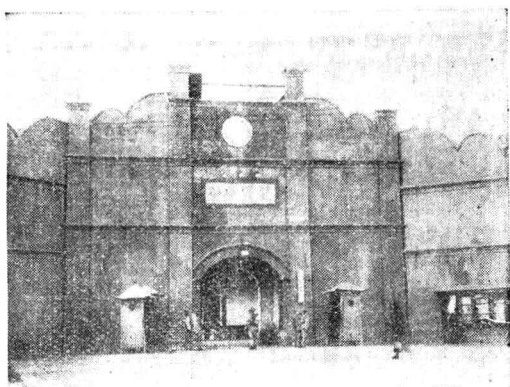
(4) 浙江西北部。

我國的首都

——
南京

南京是我國的首都。國民政府與中國國民黨中央黨部，都設在此地。

南京之爲中華民國國都，是國父孫中山先生在生前所指定的。當中山先生就任中華民國第一任臨時大總統的時候，就把中華民國的國都，定在南京；當中山先生把臨時大總統的職位，讓給袁世凱的時候，也曾堅持國都設於南京的條件；後來中山先生在北平行轅臨終之際，又諄諄地



第二圖 國民政府

遺囑他的同志，要把遺骸葬在南京：所以南京為中山先生指定的國都，實在是毫無疑義的。

中山先生指定南京為國都，不但是爲了舊都北平，爲封建思想及帝國主義者所盤踞，三民主義難以實現；也是因爲南京在地理上確有優

勝之點的

緣故。他在實業計畫裏說：『南京爲

中國古都，在北京（今北平）之前，

而其位置乃在一美善之地區。其地

有高山，有深水，有平原，此三種天



第三圖 中央黨部

工，鍾毓一處，在世界中之大都市，誠難覓如此佳境也。……』

〔註〕

○北平有外人的勢力範圍東交民巷。

○北平建都，始於遼時。南京則在三國

時，即爲吳的都城。東晉元帝和南朝宋、齊、梁、陳，也先後都於南京。南唐李氏，和明朝太祖、建文二帝又都於此。

南京的
高山

幕府山，南面有雨花臺，

城中西部有清涼山，近人詩所謂『城中面面有青山』，○就是咏南京的。最近國都設計技術專員辦事處擬定國都界線，像牛首山、王山、南象山、橫山、黃龍山、馬鞍山等，軍事上認爲重要地點者，都劃入界內，以便防守。



第四圖 南京特別市

〔註〕 ○近人易實甫詩：『最是江南堪愛處，城中面面有青山。』

南京的

深水

近代地文學家有因蕪湖以下的揚子江，水流深泓，好像海灣，因而稱爲揚子灣¹的。所以南京以河港而兼具海港的資格。

〔註〕 ○揚子江本是長江在江都（揚州）附近的名稱，西人把他當做全流的名稱。

南京的
平原

南京四面環山，而中央寬平弘衍，成一平原。照最近擬定的國都界線，則所包平原更廣。其中水可淹沒的低地，雖佔總面積五分之一；但如築有適宜隄壩，也可利用。

〔註〕 ○水可淹沒的低地，爲八卦洲，大勝關河道及城西低地，江心洲，浦口岸低地等，共計一萬七千三百萬方公尺。

南京的
氣候

南京一月溫度，約攝氏二·六度；七月溫度，約攝氏二七·五度；每年平均溫度，約攝氏一五·三度。雨量在最

1 Yangtze Estuary



第五圖 欽天山氣象臺

書室、辦公室、無線電臺等，每日從事觀測，並收發國內外氣象報告，製造每日天氣圖。

〔註〕

○欽天山在南京城北部，或名雞鳴山，又叫雞籠山，現在通稱爲北極閣。元至

〔正元年（一三四一）〕，在山上建觀象臺。明洪武十八年（一三八五），也在山上設觀象

少的十二月，約有二八·八公釐；在最多的七月，約有二〇二公釐；每年平均約有一〇〇二·八公釐。民國十七年（一九二八），國立中央研究院的氣象研究所成立，就欽天山的元、明觀象臺舊址，建築氣象臺，及圖

臺。清初，儀器搬到北平，臺也圯廢。

各月平均溫度	月份	溫度(攝氏)	各月平均雨量	月份	雨量(公釐)
	一	2.6		一	38.8
二	3.8	二	45.0		
三	8.4	三	68.3		
四	14.5	四	95.4		
五	20.7	五	76.3		
六	24.3	六	176.4		
七	27.5	七	202.0		
八	27.3	八	117.6		
九	22.7	九	91.2		
十	17.0	十	45.3		
十一	10.5	十一	43.9		
十二	4.6	十二	28.8		
每年平均溫度	15.3		每年平均雨量	1002.8	

附表二
南京二十四年來各月的平均溫度

附表一
南京二十四年來各月的平均雨量

(註) 根據欽天山氣象臺落成紀念刊。

南京的人口

南京自從建爲首都以後，人口大增。據十八年（一九二一）三月末南京公安局的調查，戶數爲九七、八九四戶，

人口爲五〇二、〇三〇名。察其繼長增高之勢，百萬、二百萬的人口，

不難漸達。

南京的
交通

南京是長江下游水陸交通的中樞。水路有大輪船東通上海，西達漢口；小輪船往來江都（揚州）、六合、蕪湖間。陸路有京滬、津浦兩路，分馳南北，並將設置浮橋，以銜接兩路；⊖又如京杭（杭州）、京燕（蕪湖）、京鎮（鎮江）等汽車路，也已陸續通車。此外從前擬築的鐵路，有浦信（信陽）⊖、京湘⊖二線；最近鐵道部計畫的鐵路，有韶（曲江）昌（南昌）、福（閩侯）昌的比較線京粵一線。④航空路線，已在籌備中者，有1.京迪（迪化）線，2.京庫（庫倫）線，3.京粵線，4.京滇線，5.京哈（哈爾濱）線，6.京安（安東）線，7.京拉（拉薩）線，8.京張（萬全）線，9.京齊（龍江）線，10.京桂線，11.京閩線，12.京滬線；⑤最近交通部所辦的滬蓉（成都）線之京滬一段，已經通航；中國航空公司的滬漢線，通航後，也以南京為過

程。長途電話，有京滬、京杭等線。無線電話，有中央廣播無線電臺。電報可以通達全國；無線電報，設有短波無線電臺，也已與全國各要地通電。

〔註〕

①津浦路洋顧問司排齡氏的主張。②浦信路線，長三五〇哩。幹線擬定自津

浦南段的烏衣站起，到平漢南段的信陽站止。支線擬定自合肥到正陽關。清光緒二十四年（一八九八），中政府與英人訂立草約；民國成立，又改訂合同，借英金三百萬鎊。適公債未賣出，而歐戰爆發，僅預付墊款合本利二十餘萬鎊。③京湘路線，長五六〇

哩。民國三年（一九一四），向英國中英公司訂約借英金八百萬鎊，擬定路線自南京經安徽的寧國、歙縣（徽州），出江西南昌，經清江（臨江）、宜春，接萍株路，達湖南株洲，曾付墊款二百四十六萬餘兩。後來因歐戰停止進行，交通部又有離英自辦的計畫，路線改擬由南京，經蕪湖、貴池（池州）、鄱陽（饒州）、南昌、高安（瑞州）、萬載、萍鄉，達長沙。④民國十八年（一九二九）一月，鐵道部有庚、關兩款築路計畫

提案，其新擬的路線中，有京粵一線，經過蘇、皖、浙、閩、粵等省，長一二二哩。又有韶昌、福昌二線：一經粵、贛二省，長五〇三哩；一經閩、贛二省，長五二三哩；二線相合，爲京粵的比較線。⑤民國十八年（一九二九）四月，國府通令各省政府，准軍政部航空署發展航空事業及國防航空計畫。著各省區於二十一年（一九三二）三月以前，一律設立飛機場。其預定全國航空交通幹線，分期進程序如下：——第一期：京迪線（經過皋蘭），京庫線（經過歸綏），京粵線，京滇線（經過長沙）；第二期：京哈線，京安線，京拉線（經過成都、巴安），京張線，京齊線；第三期：京桂線，京閩線，京滬線。

南京的
工業

南京城內，街巷閭閻，到處機聲軋軋，機織工業最爲繁盛。所織以玄緞爲多，光澤歷久而愈燦，他處無出其右者，相傳爲秦淮西流之水使然。①次之是寧綢與絨，絨以販自陝西的毳毛爲原料，從前與玄緞同爲出產大宗，現在爲西洋絨所排擠，日漸減少。

〔註〕 〇見史學雜誌一卷二期張其昀明清間金陵之都市生活。

南京的
商埠

南京在清咸豐八年（一八五八）和法國訂立條約，開爲商埠；到清光緒二十三年（一八九七）自行開放。商埠在

城外下關，地當江濱，舟車輻輳，交通很便。江北的浦口，本屬江浦縣，民國元年（一九一二）也開爲商埠。

南京的
市政

南京在行政上爲直隸於中央的特別市，設有市府，進行市政。現在把最近市政，擇要說明於左：

（一）市區 國都設計技術專員辦事處擬定新國都的範圍，包括江南、江北——浦口——、江心三部，以鼓樓爲中心。總面積爲八萬五千五百萬方公尺，周線長爲十一萬七千二百公尺。中央政治區域擬定在鍾山南麓；兵營與軍用飛機場，都在他的附近，以便調遣。商業區則擬以明故宮地址爲中心；工業區預定在三叉河南。此外各地及四周山坡，除供住

宅之用外，同時並擬在相當地點，備置大公園；更預留廣大區域一處，以備永遠種植菜蔬果樹之用。

(二)道路 南京自下關至城內各處，雖向有馬路，但除幾條要道，寬約合中度一丈五尺外，其餘大都不上一丈。路面都用碎石砂土鋪成，間有面上砌以鵝卵石。晴天塵灰飛揚，雨天泥濘沒脛。小街支路，湫隘更不待言。自從市府成立後，除修築舊有馬路外；新築的馬路，有下關至燕子磯馬路、玄武湖環湖馬路、奇望街至中正街馬路、漢府街至中正街馬路，及中山路等，比舊有馬路好得多了。中山路自下關進挹江門，經鼓樓附近，向南到新街口，再折而東，經旗下營，出中山門，達中山陵墓，寬整更爲諸路冠。此外自下關至城內中正街，自城廂至湯山，向有汽車路；自下關至城內中正街的市鐵路，現在有拆毀之說。

(三)河渠 秦淮河的城內部分，年久淤塞，河身高於城外部分十呎，

現在擬浚深開闊，並在兩旁造十二呎寬的路。

(四) 自流井和自來水 南京水的來源，向來不外：(一) 井，(二)

江河，(三) 池塘三種。井約有一千六百多口，池塘約有六百九十多口

，但都是地面井與死水池塘，水都污濁不清。江河有長江支流，自城的北郊，繞經漢西門、水西門一帶，折而東南，經中華門，北向而達通濟門，由此分成數流，灌溉光華門近郊，及城內一帶，而與秦淮河貫通。

水味較淡於井水，所以大多數的飲料，都仰給於此。但是汲水的碼頭，民船排列上下游，污穢不潔之物混流其中，所汲的水，也並不清潔。而且賣水者，往往將黃泥攪入井水中，充作江水出售，更爲危險。現在市府已陸續開鑿公用自流井，已成者有中正街一口，計深三百六十呎，每小時可出水二千至三千四百加倫。還有自來水，不久也將興辦。最近計畫，以人口增加至一百萬計算，平均每人每日所需水量二十加倫，總計

全市需要二千萬加倫，加以其他工廠等的需要，計算起來，電力容量要有七百五十基羅瓦特；水源擬在江心洲，取長江的水；原動力廠、進水及出水抽水機等廠、沈澱池、河瀝池、蓄水池等，也擬設在該處；貯藏兼分配蓄水池，則擬設在清涼山上。○

〔註〕

○根據市府二週紀念會市長報告。

中山改造南京
浦口的計畫

中山實業計畫裏也有改造南京、浦口的計畫，很可以供現在首都建設之參考的。他說：『在整治揚

子江計畫內，吾嘗提議削去下關全市。如是，則南京碼頭當移至米子洲與南京外郭之間。而米子洲後面水道，自應閉塞，如是則可以作成一泊船塢，以容航洋巨舶。此處比之下關，離南京市宅區域更近。而在此計畫之泊船塢與南京城間曠地，又可以新設一工商業總匯之區，大於下關數倍。即在米子洲，當商業興隆之後，亦能成爲城市用地，且爲商業總

匯之區。此城市界內界外之土地，當……以現在價格，收爲國有，以備南京將來之發展。南京對岸之浦口，將來爲大計畫中長江以北一切鐵路之大終點，在山西、河南煤鐵最富之地，以此地爲與長江下游地區交通之最近商埠，即其與海交通亦然，故浦口不能不爲長江與北省間鐵路載貨之大中心，猶之鎮江不能不爲一內地河運中心也。且彼橫貫大陸直達海濱之幹線，不論其以上海爲終點，抑以我計畫港⊖爲終點，總須經過浦口。所以當建市之時，同時在長江之下面穿一隧道，以鐵路聯結此雙聯之市，決非躁急之計，如此則上海、北京間直通之車，立可見矣。現在浦口上下游之河岸，應以石建，或用士敏土堅結，成爲河隄，每邊各數英里。河隄之內，應劃分爲新式街道，以備種種目的建築所需。江之此一岸陸地，應由國家收用，一如前法。……』

〔註〕

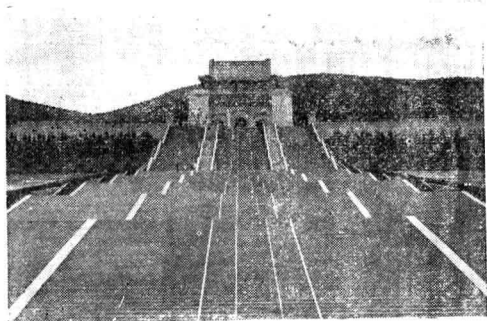
⊖計畫港指浙江乍浦與激浦間的東方大港。

中山鐵路計畫中
關於南京的路線

中山實業計畫裏的中央鐵路系統，以南京爲起訖點的，有：一、南京洛陽線，二、南京漢口線，有此二線，河南、湖北、皖北的物產，都可以很便利的由南京輸出；三、東海（海州）南京線，四、呂四港南京線，有此二線，南京可以直接的和江北海港相通。以南京爲過程的，有一、東方大港塔城（塔爾巴哈臺）線，二、東方大港庫倫線，三、東方大港烏里雅蘇臺線；有此三線，南京與東方大港間的往來，固可朝發夕至；南京與新疆、蒙古間的交通，也很便利。他的東南鐵路系統中，也有以南京爲起點的二線：一是南京曲江（韶州）線，一是南京梅縣（嘉應）線；有此二線，南京與皖南、浙西、福建、江西、嶺南間的交通，無不便利。

中山
陵墓

出南京城，由中山路東行約六里，便到鍾山南麓。中山陵墓建在鍾山的半腰小茅山南坡。設計者爲來安呂彥直。我們



中山陵墓 圖六第

登山瞻仰喬皇的祭堂，巍峩的豐碑，誰都要肅然起敬。那高聳的墓頂，直矗在白雲邊，墓前十段三百四十級的白石階，彷彿美人齒，又使人發生美感。墓的四周，包括鍾山全部，稱爲

中山陵園，種植松樹

和其他名貴的樹木很

多，此項樹苗，有陵

園自行培植的，有購

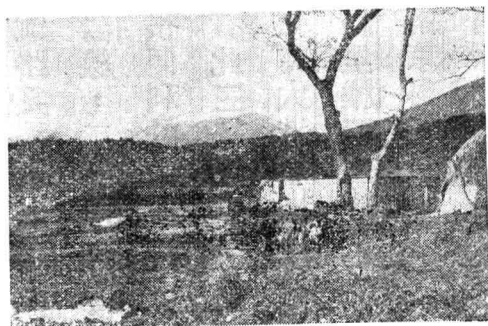
自蘇滬各處的，有本國各省及各國贈送的。中

山造林的計畫，於此足以表見。

湯山
溫泉

由中山陵墓再向東行，約至離城

六十餘里處，有山叫做湯山。山的



湯山 圖七第

東南隅，有溫泉七處，溫度都在攝氏四十度以上；前經化驗，泉中含鈣鹽很多，入泉沐浴，極有益於皮膚，因此設有浴池，浴者絡繹不絕。

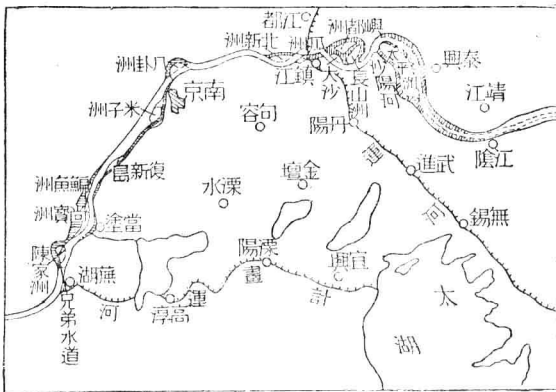
中山整治南京鎮

江間長江的計畫

江面很狹，不過一千

到下關趁江輪，看見下關碼頭與浦口碼頭間的

幾百碼罷了。輪船下駛，又看見八卦洲互在江心，把江流分爲南北二道。中山對於整治此一段的長江，主張犧牲下關，容江流直洗獅子山脚，而有一英里的寬廣。他又主張填塞繞過八卦洲後面的幹流，使江水沿幕府山脚，以至烏龍山脚，循著最短線路，直下無滯。將到鎮江，在江的北岸，先見一個熱鬧市鎮，叫做瓜洲。依中山整治長江的計畫，



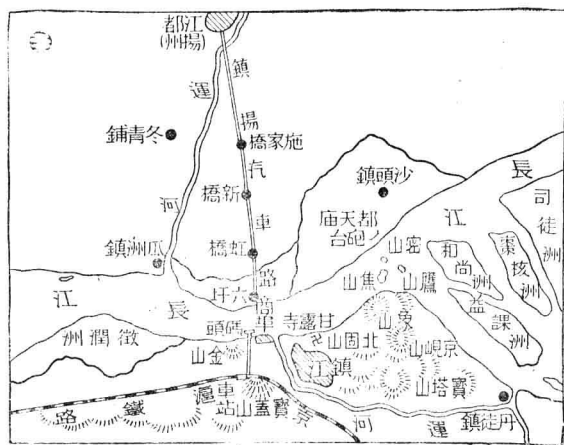
第八圖 中山整治長江間湖蕪陰江治整山中 圖八第

這個市鎮，也在犧牲之列。他說：『瓜洲開鑿一事，所以令鎮江前面及上下游，三處急曲線改爲一處，使河流較直也。此處沿江北岸，約二英里半陸地，正對鎮江，必須鑿開，令成新水道，闊一英里有餘；其舊道在鎮江前面及上下游者，則須填塞之，所填之地，即成爲鎮江城外沿江市街，估其價值，優足以償購取瓜洲陸地，及開鑿工程之費。』

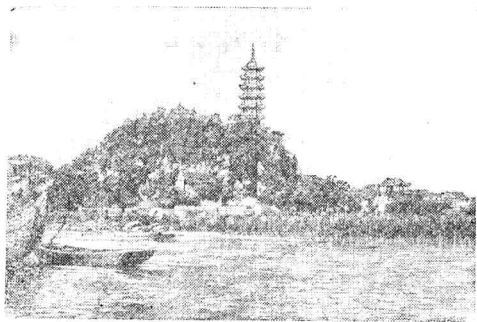
江蘇的新省
會——鎮江

船過瓜洲，望見南岸的金山，就是到了

江蘇的新省會——鎮江。碼頭在金山的東面，接近商埠。舊有英租界，已在民國十八年（一九二九）收回。鎮江多



近附江鎮圖九第



金山圖第十第

名山：焦山最勝，兀峙江心，與南岸的象山，北岸的都天廟，同扼長江的咽喉；金山本來也在江心的，現在因為沙漲接岸，形成半島。鎮江自從隋朝開鑿運河以後，久為南北交通的要津，貨物雲集，商業很盛。直到近世，運河淤塞，航行不便，貿易孔道，才改變了：河南貨物，改由平漢鐵路運往漢口；淮北貨物，改由津浦鐵路北運青島，南運浦口；江北貨物，也由東海裝民船直運上海：因此貿易頗有衰落的情形。但是如今鎮江還是一個糧食的集散地，江北的小麥、豆油，江南的米，仍由此地渡江，分運南北。京滬鐵路在城的南面，穿寶蓋山而過，東達上海，西到南京，陸路交通，也很便利。最近江蘇省會，由南京遷到這裏，京鎮公路也已

告成，以江蘇全省的精力，建設此新省會，而又密邇新都，佔優勝的位置，其發達自不可限量！

〔註〕○鎮江是清咸豐八年（一八五八）中英法天津條約允開長江三口之一；十一年（一八六一）開放。

中山建設新
鎮江的計畫

建設鎮江，當然要以治運爲先決問題。中山實業計畫裏說：『鎮江位於運河與江會之點。在汽機未用以

前，爲南北內地河運中心重要之地。而若將舊日內地運河濬復，且增濬新運河，則此地必能恢復其昔日之偉觀，且更加重要。』治運以外，他主張整治長江後，在鎮江前面六英方里以上的餘地，加入鎮江；江北沿岸之地，也由國家收用，以建一都市。到了商業發達之後，還要在江上建築橋梁，在江下開鑿隧道，以便兩岸貨物的來往。他又定鎮江爲閩浙蘇大幹線○的終點，使閩侯（福州）、杭州、吳興（湖州）、宜興那些大

都會，都有火車直達此地。那麼，鎮江不但爲黃河流域與長江流域的聯鎖；東南沿海的人們，有事北方的，也要取道於這裏了。

〔註〕

○浙閩蘇大幹線，即指東南鐵路系統中的閩侯鎮江線。

淮鹽的中心市場——江都

由鎮江渡江到瓜洲；再由瓜洲趁長途汽車，約數十分鐘，到江都。此地與瓜洲間，除了長途汽車，還有運河小輪可趁；但不及汽車快。城南揚子橋，本與鎮江爲對岸，而瓜洲則爲江中的一個島；後來瓜洲與揚子橋相接，揚子橋距江遂有三十多里。江都多鹽商，淮南鹽稅○，在此地繳納者，約佔三分之二，所以稱爲淮鹽的中心市場。

〔註〕

○江蘇東海縣一帶所產的鹽，稱淮北鹽；阜寧至南通間所產的鹽，稱淮南鹽。

淮河注江以代江北運河的計畫

江都的運河小輪，南達瓜洲，北面還可通到淮陰（清江浦）。但是一到水量過小過大的時候，

江都、淮陰間，即不能行駛輪船，江北運河工程局對於此一段運河，或修隄閘，或挖泥沙，這也是救濟的方法；但是依中山計畫，要把淮河注江的一段，代此江北運河之用。

淮河注江，本是美人詹美生氏導淮計畫[⊖]的一部，中山很贊成他，但是詹氏的計畫，淮河注江，經過江都城的西面；而中山則主張經過城的東面。他以爲如此可以使淮河流入，剛在鎮江下面新曲線，以同一方向，與長江合流。又其河道之深，須在二十英尺以上，那麼，水流自然通暢了。

〔註〕[⊖]詳見第二冊黃河三角洲章。

姜堰糧食
行的盛況

由江都趁小輪，過泰縣（泰州）縣城，到了姜堰，是泰縣的重鎮。本處所產的米、豆、麥等糧食，固然不少；東臺、興化、泰興等縣的糧食，又都薈萃於此，所以夏秋的小麥，冬

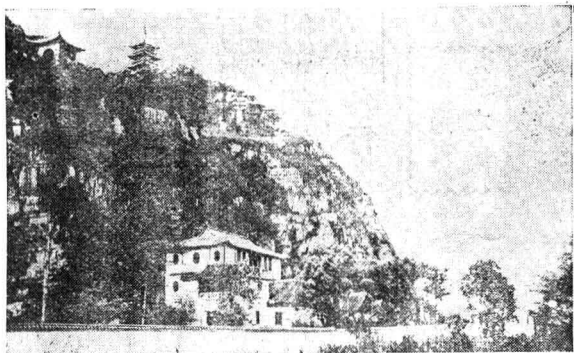
季的稻米，在一年中，輸出價值，常在五百萬圓以上；全鎮的糧食行，共有四十餘家。

姜堰營業的地點，分爲兩處：一在上壩，一在下壩。上壩的糧食行，專代客商購辦貨物，叫「買頭行」；下壩的糧食行，專代糧食販商和四鄉的農戶，脫售貨物，叫「賣客行」。下壩的河岸，在新麥、新稻出數湧旺的時候，每天河下大小貨船到鎮，達了四五百號之多，平均每船以百石計算，共有四萬餘石左右。並且出新和銷路爽化之際，一天內竟可斛稱卸空；就是有存留過夜，也只最微之數。不過風雨交加的當兒，上下壩各行，交易完全停頓，所以有『風吹一半，雨落全無』的俗語。

南通發

達之源

輪船過了姜堰，再過如皋，折而東南，到南通縣（通州）地方事業，如：學校、博物院、圖書館、公園、醫院，以及養老、育嬰、殘廢、盲聾等院，應有盡有，且很完備；此外狼山



第十圖 狼山

○有棉作場，軍山○有觀象臺；全縣公路約有五百餘里；稱爲模範縣，真正當之無愧了。現在水道：由長江東通崇明、上海，西達上游各埠；由鹽河○東通呂四場，東北通掘港場，北通東臺、鹽城、阜寧，西北通如皋、泰縣、江都。陸路有汽車通海安、海門、掘港、天生港諸地。將來中山鐵路計畫中的呂四港南京線，及以北方大港爲起點的海岸線，如果築成，南通定可更加發達。

南通原是濱海的一個小邑，怎會有今日的盛況呢？考他發達之源，實得益於實業的提倡。南通實業，以紡織與鹽墾爲根本；而鹽墾又爲紡織的根本。茲分述之：

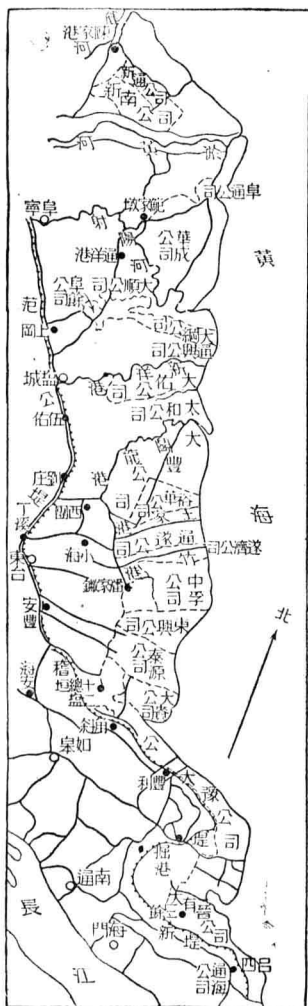
(一) 紡織 南通紡織，創始於清光緒二十五年（一八九九）。依據民國十四年（一九二五）的調查，略如左表：

紗廠		資本	錠子枚數
大生第一紗廠	大生第八紗廠(四)	二五〇萬兩	七五、三八〇
久安紡績公司	廠名	八〇萬圓	一五、〇〇〇 五、四四〇 五〇〇
大生紡織公司第一廠	布機架數	七二〇	每日出布匹數
大生紡織公司第八廠	廠名	四〇〇	六、〇〇〇
			?

(二) 鹽墾 清朝末葉，通人張謇既建紡織廠於南通；為裕原料計，又在通海（海門）交界處的海灘，創設通海墾牧公司。到了民國初元，淮南鹽商，正苦海勢東遷^⑤，鹽產日薄，於是張氏又提倡鹽墾兼營，擇舊日鹽埤蕩地之宜於墾植的，開溝築隄，而興種植，一面仍視能煎鹽的地

方，蓄草供煎，以顧食

鹽。自民國三年（一九一四）至十一年（一九二二）間，先後成立的鹽壘公司，計有大有晉、大豫、大賚、大豐、大佑、華成、裕華等四十餘家，佔地約二千數百萬畝，分屬南通、如皋、東臺、鹽城、阜寧等五縣，資本約三千萬圓；且有幾家公司，組織新村、新鎮， \odot 人烟都很繁密了。



江北各鹽壘公司地圖 第二十圖

〔註〕

⊖ 狼山在長江北岸，距南通縣城南十五里，與對岸福山，同為長江門戶。

⊖ 軍山與狼山相連屬。

⊖ 江北各鹽場間，用以運輸的水道，叫做「鹽河」。其中可通小

汽船的，共有四道：一自東海至淮陰；二自阜寧經東臺至南通；三自南通至呂四場；四自南通至掘港場。這些鹽河，都與運河聯絡。④大生第一（在南通）第二（在啓東）廠開辦後，在歐戰內，獲利很豐。所以張氏又有第三（在海門）第四（在南通）第五（在如皋）第六（在東臺）第七（在鹽城）第八（在南通）第九（在吳淞）廠的計畫。後來因為歐戰停止，金融疲滯，棉貴紗賤的影響，只第三、第八二廠成立；其餘五廠的進行，遂無形停頓。而且第八廠自建築工程機器設備工竣後，曾租與永豐公司開辦；今方收回自辦。⑤宋范仲淹所築的范公隄，本以捍禦鹽潮；如今范隄距海，寬者一二百里，最狹者也有幾十里。這是海勢東遷之證。⑥通海墾牧公司有海復鎮的組織，大有晉鹽墾公司有三餘鎮的組織，大豐公司有新豐集的組織。

中山計畫中的呂四
新洋兩個漁業港

與南通有小汽船相通的呂四港，不但鹽墾之業，頗有希望；中山實業計畫，又指定此地爲

全國漁業港之一。

新洋港在南通西北海邊，屬鹽城縣，中山也要設為漁業港。

江北有此兩個漁業港，沿海淺灘，自能開發漁利。從呂四港到南京，從新洋港到漢口，再依中山計畫，建築鐵路；那麼，運銷海味，自然也很便利。

海門和崇
明啓東

由南通趁汽車到天生港，是輪船寄泊之所。沿江而下，先見狼山、福山，隔江遙對。過此，江的北岸，便是

海門；江口橫互的一個大島，便是崇明。海門的東面，崇明島的對岸，有個新設的縣，便是啓東。崇明由江沙沈積而成，唐朝武德年間，才見沙洲。現在不但面積廣大；並且人口超過百萬，每方哩有三千五百人，是全國人口最稠密的地方了。啓東在八十年前，本是孤立於長江口的合豐、揚家、永昌三沙；後來互相漲連，又因東伸西透，北境也和海門縣界，漸形接連，遂成今日類似半島的地形。此地本屬崇明縣；民國十七

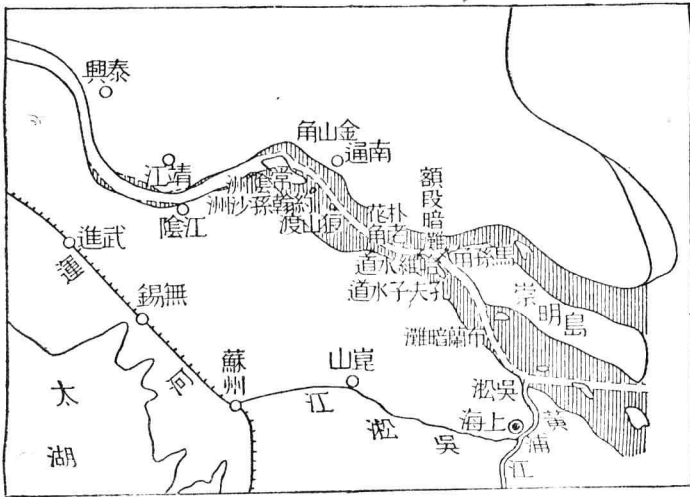
年（一九二八）才由國務會議決定，分設縣治。

崇明、啓東與海門，都盛種棉花，和南通相同，在上海市場上，通稱「通州棉」；又其設有紗廠與織布工場，也和南通相同，⊖並且與南通所有的，多爲同一機關：所以通崇——包括啓東——海，往往並稱。

〔註〕 ⊖紗廠有大生第二廠，在啓東久隆鎮；大生第三廠，在海門長樂鎮；大通紡織公司，在崇明南堡鎮。織布工場：在啓東，有大生紡織公司第二廠；在海門，有大生紡織公司第三廠。

中山整治鎮江以下長江的計畫

長江自鎮江以下，到了江陰，江面最狹，止得四分英里之三，所以稱爲「江陰窄路」。更下，至南通附近，江面又寬，約在十英里以上。但是水深卻與相反：在最狹處，約有一百二十尺；而在廣闊處，則只有三十英尺至六十英尺。中山以爲此一部分，是長江水道中最不規則又最轉變無常的。整治的方法，



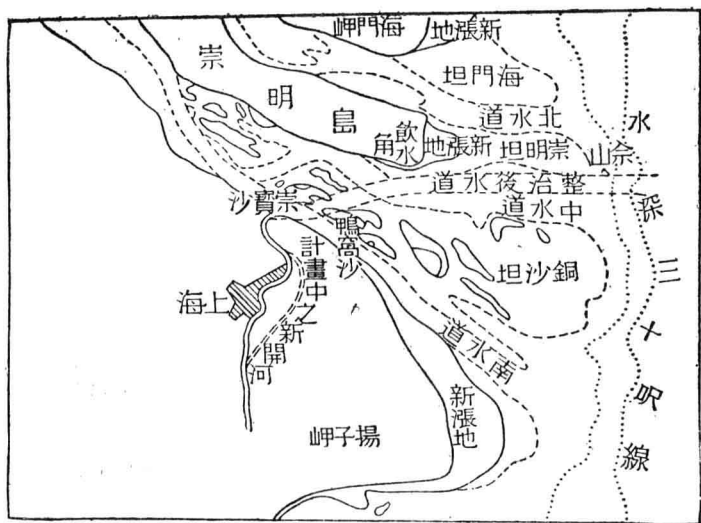
第十圖 中山整治長江下游計畫

海之口有三：最北為北枝流，在左岸與崇明島之間；中間為北水道，在

要把江陰窄路，開闢至一英里半寬，以緩和此地湍流的速力，使其與他部分速力齊一。自江陰以下，北岸至江口崇寶沙，南岸至黃浦江口石壩盡處，又須修築河隄；此河隄有一部分可以沿河岸線，而大部分須在中流。如此則江面可以常保適當的寬度；而兩岸還有四百五十英方里的淺灘，可以填塞成爲陸地。

長江入海之處，因過於寬闊，湍流減其速力，而泥沙因之沈澱。現在人

崇明島與銅沙坦之間；最南爲南水道，在銅沙坦與右岸之間。爲便利計，又可分別稱之爲北水道、中水道、南水道。中山以爲整治此入海之處，並爲上海通路計，須收窄其口門，使與上流無異；擇取中水道爲唯一的長江口；右邊自黃浦江合流點起，左邊自崇寶沙起，築相距約兩英里的並行石隄，直達深海，而不使其高過低潮面。如此，聚三水道於一口，水流既速，河身自能保持其深度；在潮漲的時候，泥沙仍可夾帶至兩隄之旁。一方爲長江得



第四十圖 中山整治長江口計畫

廣。

〔註〕○見圖。

吳淞區

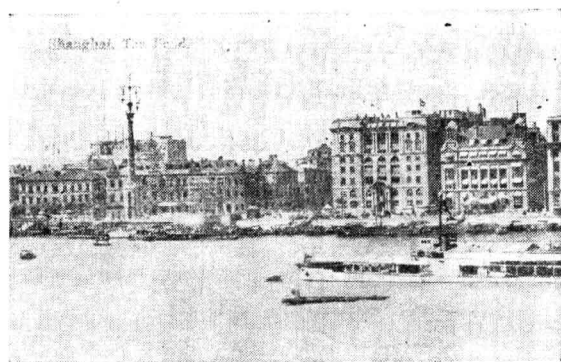
吳淞自劃歸上海特別市後，稱爲吳淞區。地當黃浦江與長江會口，與市的中心區域，相距很近。輪船由黃浦江可以達滬南等區；火車由淞滬鐵路，可以達江灣區與閘北區。漁業很盛。清光緒六年（一八八〇）中德條約，允許外國商輪寄碇；二十二年（一八九六）自開爲商埠，設有江海分關。北面南石塘，又築有堅固礮臺，扼江海的咽喉。

上海市的中心

吳淞區的南面，爲殷行區與江灣區；更南爲引翔區。此三區之間，北至閘殷路，南至翔殷路，東至軍工路，西至淞滬鐵路，最近由市政建設討論委員會，議決定爲市中心區域。將來市政府即擬建設於此。

滬南區
和租界

市政府在市中心區域沒有建設以前，暫設於滬南區。此地為舊上海縣城之所在。黃浦江流經他的東南。北面有公共租界和法租界，是清道光二十三年（一八四三）開為商埠後所關。



第六十圖 上海黃浦灘

管理公共租界的為工部局；管理法租界的為公董局。該兩局內華董很少；但租界華人，每年擔負稅額卻佔了百分之八十七。英法等外人，利用我們的土地、人力、金錢，以經營租界，商業的殷盛，街衢的修潔，交通的靈捷，公眾衛生的設備，固然勝於華界；但是因為法權不統一的緣故，那各國僑民仗他領事裁判權的護符，破壞中國的法律，設賽狗、輪盤等大賭窟，運輸鴉片毒物，販賣軍

火利械，以致風俗日趨惡劣，盜賊橫行，綁案時出。中國官廳，格於不平等條約，無法行使職權，直接制止；工部局、公董局，也自認無法處置。美國報紙，因說：『上海租界，是東方罪惡的淵藪。』講到租界的土地權，雖然還有七成以上仍由我國人掌握；但是實際上確是外人獨佔的市場了。他們不但如此，還要在租界以外，侵略中國的領土：從清光緒二十六年（一九〇〇）年，到了現在，先後擅自越界築路

路名	路長(呎)	路名	路長(呎)
施高塔路	1700	虹橋路	32100
江灣路	400	憶定盤路	
白保羅路	490	地豐路	
赫司格路	400	極司非而路	
哈爾濱路	130	羅克根路	
勞勃生路	5250	華倫路	6600
歐嘉路	900	膠州路	1060
黃羅路	1500	喬敦路	
北四川路	7000	法華路	4750
狄思威路	2700	哥倫布路	5860
寶東安路	1500	凱旋路	8710
檳榔路	2650	惇信路	5120
星加坡路	2000	法磊斯路	2270
康騰脫路	3250	林肯路	13730
開納路	1950	佑尼干路	2860
白利南路	18350	麥豆利奧路	5960
愚園路	7800	碑坊路	13200
靜安寺路		比亞士路	11900
大西路		北浙江路	
海格路	13400	統計	176025里

附三上海公共租界工部局法界董越築路統計表
上海公共租界與法界董越築路統計表

十七萬六千餘里，[⊖]任意埋設水管，豎立電桿，迭經各界人士力爭，未得要領。「五卅慘案」的發生，這也是附帶原因之一。[⊙]近來國府宣告廢除不平等條約，英法等國，都已修訂新約，租界的收回，當不遠了。

〔註〕

⊖上海是清道光二十二年（一八四二）中英南京條約允開沿海五口之一；二十

三年（一八四三）開放。[⊙]根據中華電訊社的調查。[⊙]五卅慘案發生以前，上海學

生在公共租界各馬路演講，其分發的傳單中文字，除了「援救被捕學生、工人」，「反對印刷附律、增加碼頭捐、交易所註冊」等標語外，又有「反對工部局越界築路」的標語。

上海的人口

上海既爲中外人薈萃之區，所以人口稠密。據民國十七年（一九二八）市公安局的調查，華界共有華人一五三、

九七〇人，西人九、三八三人；公共租界共有華人八二七、〇〇〇人，西人二八、〇〇〇人；法租界共有華人三四八、〇七六人，西人一〇、

都會	人口
倫敦	7,742,212
紐約	5,970,800
柏林	4,013,588
芝加哥	3,112,800
巴黎	2,838,416
上海	2,726,046

附表 世界六大都會的人口比較
 表 比 會 大 界 六 都 人 的 較
 ① 比

三七七人：合計爲二、七二六、〇四六人，位於世界第六。要是繼續發展，不久便可超出巴黎，奪得世界第五大都會的位置。

〔註〕 ①根據大晚報。

上海的
 工商業

上海是我國經濟首都。民國十七年（一九二八），海關稅

收約爲關平銀八千二百三十三萬二千兩，而上海江海關卻佔了三千三百六十五萬九千兩。進口貨爲棉貨、機器、五金及礦物、石油、化學肥料、肥皂、香烟、海味、糖、煤、板木、火柴、顏料和其他製造品；出口貨爲生絲、茶葉、豆、麥、棉花、雞蛋、肉食、錫、鐵、皮革、羊毛、油類等。進口貨中，約有百分之五十五是轉運至長江各埠的；出口貨中，也有大部分是從各埠運來。我們觀察上海貿易的消長，即可卜我國前

途的盛衰，上海在我國經濟上地位的重要，由此可知。

參加上海商業的各國，英、美、日三國，佔了三大勢力，法、德都不及他。日本雖居第三位；但是上海大宗進口的棉貨、砂糖、海味等，其主要的供給地，都在日本，中國農產物也多向日本輸出。所以民國十七年（一九二八）爲了濟南的「五三慘案」，上海組織反日委員會，對日經濟絕交，全國響應，日本大受打擊。

市內大商店，多在公共租界，以南京路、福州路，爲最繁盛。

上海的工業，最盛的，是：紡織廠、絲廠、麪粉廠、碾米廠、香烟廠、造船廠等；印刷工業也佔全國的首位。這些工廠，多在吳淞江岸，及閘北區、洋涇區與公共租界的楊樹浦一帶。其中由外人經營的，爲數也很不少。如紗廠一項，依民國十四年（一九二五）的調查，華商只有二十一家，而日商竟有三十二家，英商也有四家；此外香烟業、造船業，

外人也佔勢力。

蒲淞區虹橋路的飛機製造廠，第一次造成德國式的飛機一架，命名爲成功第一號，材料除了馬達以外，都是國貨。他的第二步計畫，就要作大規模的製造。建設委員會⊖與鴻康電料行⊖的無線電機製造廠，所造各種無線電機和電話機等，都是價廉物美，遠勝於舶來品的：這是國人經營最新的工業。

〔註〕 ⊖在法華區徐家匯。 ⊖在南京路。

上海工商業
發達的原因

上海位於長江之口，又當沿海七省的中權。他在本國境域中，位置最佔優勝。西歐和東美，是世界工業最發達的區域，從上海到此二地，航程略等；而運輸的價值，也因歐美人互相競爭之故，不相上下。所以上海在世界地圖中，也佔最適當的地位：這是上海工商業發達原因之一。上海附近各地，盛產棉花、生絲；

長江流域的物產，多數集中於此地：出產豐富，這是上海工商業發達原因之二。此外交通便利，當然也與工商業發達有關。

上海的
交通

上海內河航船，通長江、黃浦江、吳淞江；又間接通運河。近海航路，分南洋線、北洋線、日本線。遠洋航路，分歐洲線、美洲線、南洋羣島和澳洲線。進出口輪船公司，有招商、太古、怡和等五十家，輪船不下六百艘，裝貨噸數約有五百萬噸。陸上電線可以遍通全國。海底電線 \ominus 和無線電報 \ominus ，可以通國內外。長途電話可以通國都利附近各省。鐵路有京滬、滬杭甬等線。汽車路有滬閔（閔行）、上川（川沙）、上南（南匯）、滬太（太倉）、閘（閘北）殷（殷行）、翔（引翔）殷……等線。民國十八年（一九二九）七月，滬蓉航空線的京滬一段，實行開航；十月，中國航空公司的滬漢線，也開航；於是水、陸、空的交通機關，無不完備。至於市內的交通，以前只有

租界的馬路，寬大整潔，華界是很窳陋的；現在市工務局對於華界的馬路，力求改善，很有幾處可以媲美租界了。馬路上的車輛，種類很多；有電車，有無軌電車，有汽車，有馬車，有人力車，有自由車。此外北區與吳淞區間，有淞滬鐵路相通。京滬路、滬杭甬路，也經過市內的幾個市鄉。各汽車路雖以鄰近諸縣爲終點；但其路線的大部分，都在本市。黃浦江、吳淞江縱橫貫穿於本市區域內很廣，所以水上交通也便。

〔註〕

①有本國經營的青（青島）滬海線、（舊德有）烟（煙臺）滬海線，與丹麥大

北公司經營至思明（廈門）海線、至長崎海線，英國大東公司經營至閩侯海線，日本經

營的滬崎（長崎）間海線，美國太平洋公司經營至馬尼刺海線等。②無線電報，初爲

交通部與建設委員會共同經營；現在建委會所經營者，歸併於交通部。

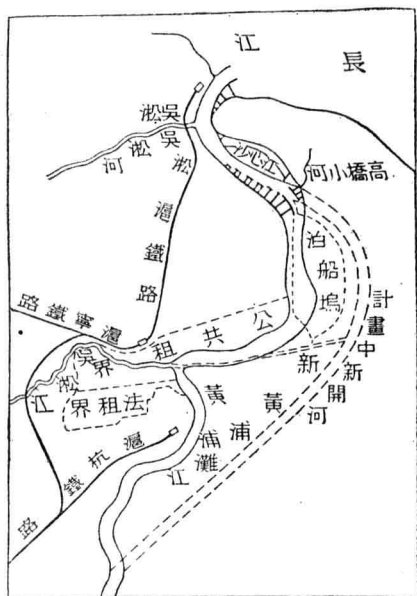
中山改造上
海的計畫

中山實業計畫裏說：『上海現在雖已成爲全中國最大之商港，而苟長此不變，則無以適合於將來爲世界

商港之需用與要求。』又說：

『揚子江之泥沙，每年填塞上海通路，迅速異常，此實阻上海爲將來商務之世界港之噩神也。』所以他有救濟上海，使得成爲永久世界港的計畫；而其計畫之最要者，即爲整治

長江口，以解決此泥沙問題。其次改良港面，則主張：從高橋河合流點開一深四十尺的新河，直貫浦東，在那龍華鐵路接軌處上流第二轉彎，再和黃浦江的正流會合。新開河左岸約三十英方里的地面，作爲新市宅的中心，且作成一新黃浦灘；現在上海前面繚繞滌涸的黃浦江，填塞起來，作爲築馬路、設商店之用。此外在楊樹浦下流新開河的左岸，要鑿



第七十圖 中山改長上海的海計畫

一深四十尺，大六英方里的泊船塢，設閘與新開河相通；又要引導吳淞江，沿黃浦江故道的右岸，直注泊船塢的上端，然後合於新開河。

硤石的米市
和濮院的綢

由上海趁滬杭車，經過松江、嘉善，到了嘉興。此地是浙江北部名區。山水秀麗，土壤肥沃，附近種稻栽桑很盛，所以是米和絲的著名產地。米市以硤石為最盛，漸漸的將奪湖墅的地位而代之。絲織業以濮院為最著，「濮院綢」即產於此。中山計畫中的霍山嘉興線，如果築成，此地當可更加發達。

〔註〕

○硤石在嘉興縣城南。

○湖墅在杭州城址西北六七里，是浙西米與紙的大市

場。

○濮院在嘉興縣城西南。

中山計畫中
的東方大港

嘉興的東面海濱，有平湖縣屬的乍浦岬，和海鹽縣屬的澉浦岬，兩岬相距約十五英里，自昔稱為海防要地。中山以為上海雖可改良成為世界港；但是莫好以乍浦岬和澉浦岬間



港大方東的中畫計山中 圖八十第

的地位，建築東方大港，而留
上海作爲內地市場，和製造中
心。

築港於乍浦岬和澉浦岬之間，應在此地建一海隄。而在乍浦一端，離山數百尺之處，開一缺口，以爲港的正門。此種

海隄，可分爲五段。每段各長三英里。最初先築一段，有三四英方里的港面，即足供用；其餘各段，可以到了商務長進時，再行添築。前面海隄，應用石塊或士敏土，堅結築之。其橫於海隄與陸地間的隄，則可用砂和柴席疊成，作爲暫時建造，以備擴張港面時的移動。此港近旁，並沒有挾著泥沙的水，去填塞他的港面和通路，所以一經築成，永無須爲

將來浚渫之計，這是他的優點之一。此港正門，是杭州灣中最深的部分；由此正門，出至公海，平均低潮水深三十六尺至四十二尺，所以最大的航洋船，可以隨時進出，這是他的優點之二。在此港築鐵路，以與長江以南各大都市相交通，可以比上海爲近；把該地近旁與蕪湖之間的水路，加以改良，那麼和長江上游的水上交通，也可以比上海爲近，這是他的優點之三。建設於未開闢地，一切公共營造，可以絕對自由，這是他的優點之四。民國十八年（一九二九），國民政府建設委員會，已設立東方大港籌備處，預算建築經費，約須五千多萬圓，現在擬分爲十六年辦理，每年籌足三百萬圓，逐步興辦，使易實現。

中山計畫中聯絡
東方大港的鐵路

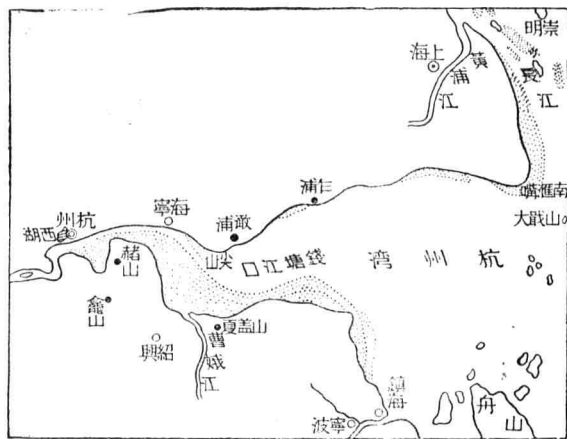
中山對於東方大港的鐵路計畫：在中央鐵路系統中的有三線：一是東方大港塔城線，一是東方大港庫倫線，一是東方大港烏里雅蘇臺線，這三線可以輸出西北部和中

部的土產到外洋去。此外北方大港與崇明間的海岸線，也可以聯絡滬滬、滬杭兩路，和東方大港相通。在東南鐵路系統中的也有三線：一是東方大港重慶線，一是東方大港廣州線，一是東方、南方兩大港間海岸線，這三線可以輸出西部、南部的土產到外洋去。此外閩侯鎮江線，也通過杭州市，和東方大港聯絡。

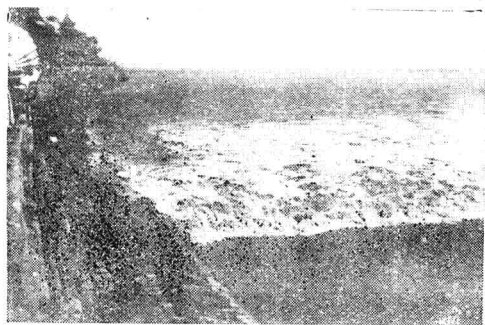
海寧的潮水

澉浦岬的西面，是海寧縣界。海寧之在錢塘江口，與

海門之在長江口，位置相彷彿。此地距滬杭路線不遠，與杭州又有汽車路相通。每年廢曆八月十八日，稱爲「觀潮節」，遠近人士，到此地觀潮的很多，設有觀潮亭



錢塘江口 圖九十第



水潮的響海 圖十二第

和觀潮圍場。

潮水之可以利用以發生電力，和瀑布、峽谷的水相同。西洋各國利用潮水做他工業的原動力，試行已著成效，所以有「青煤」的名稱。不過潮水漲落之差，須在十英尺以上，才可以利用。海寧的潮水，來自杭州灣；因錢塘江口，形如漏斗，潮水愈進愈急，與上流急落的水相衝激，遂有三十英尺之高。當那潮頭湧起時，排山倒海，聲似輕雷，除了文學的欣賞以外，將來使他工業化，必更有經濟上的價值。而況接近東方大港，真是大可注意啊！

吳興的
絲綢業

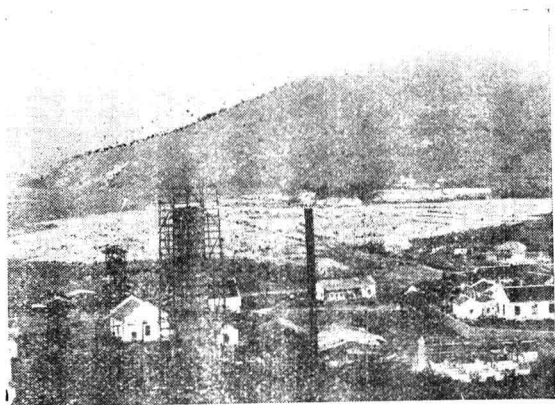
從嘉興西去，到吳興縣，地濱太湖，桑林夾路，差不多家家都養蠶兒。縣屬的南潯、烏鎮、璉市、菱湖等鎮，更

是養蠶要區。出絲之盛，要算全國第一。除了一部分輸出外洋以外，都是用以織綢的，織機多至一萬多架，所以「湖縐」的銷行，在國中很廣。此地的交通，向恃水路；現在京杭公路通過這裏，陸路的交通也便。

長興的
煤礦

吳興的西北，有長興縣，是著名產煤的地方。煤礦在

合溪鄉，本是商辦長興煤礦公司所有；民國十六年（一九二七），因為資本不敷周轉，開採停頓，欠繳礦稅，由浙江省政府把他礦權取消，收歸國有。該礦運煤的輕便鐵路，築到五里橋，長四十八里，可以和京杭公路聯絡。但將來太湖流域的絲工業，要是日益發達，此地所產的煤，供給



長興煤礦 圖 一 十 二 第

太湖流域絲工業之用，或者還嫌不夠，無須再作運往遠處之計。

避暑勝地——

莫干山

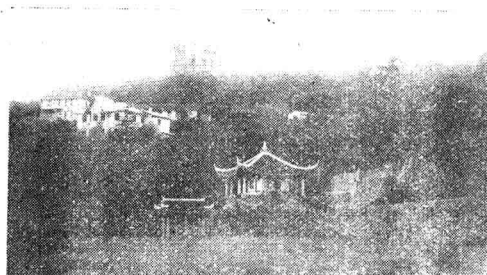
，風景清嘉，是避暑的勝地。西人每到夏天，去的很多。他們又組織避暑會，管理交通、衛生、工程等事項，侵奪我國的主

權。近年此項主權，已收回了。自杭武汽車路築成，由杭州往此山，可以直達山麓庾村，甚為便利。

蘇州市
和虎邱

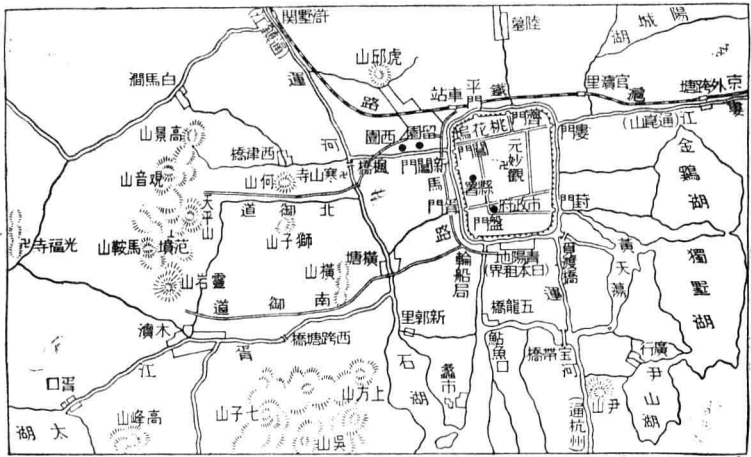
在吳興搭了內河小輪，東經南潯、平望入運河，轉北經吳江，到蘇州市

。吳縣縣政府也在此地。西南濱太湖；運河又繞城一周，利吳淞江、婁江、元和塘、胥江等相通，水利很富，有「東方威尼斯」¹之稱。陸路扼京滬鐵路¹的中心，交通也便。近來又擬築蘇常（常熟）、



山干莫 圖二十二第

1 Venice



蘇州市圖三十二第

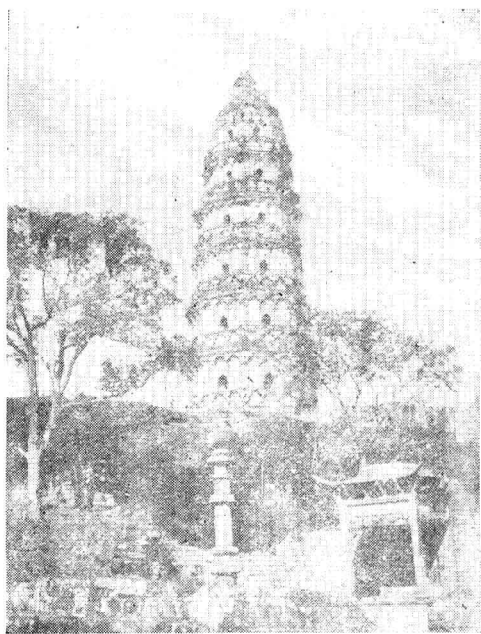
蘇吳（吳江）、蘇錫（無錫）、蘇光（光福）、蘇崑（崑山）等汽車路。京滬鐵路也將由蘇州築支路，通到常熟。中山計畫中的霍山嘉興線，蘇州是他的中權。據專家的觀察，蘇州介在上海商業都會與無錫工業都會的中間，山明水秀，文物薈萃，宜於建設住宅都會。其所產的稻、麥、蔬菜、菱、藕、芡、菱、荸薺、慈姑、燈心草等，都適於供給住宅都會的消費。

蘇州市的工業，除了絲、紗、火柴、磚瓦、紙版等少數新式工廠外，只有紗

緞機工最盛，分木機、鐵機、電力機等數種，每年銷數約達數千萬圓。最近蘇省農礦廳，在棗市街，創辦江蘇省立農具製造所。

城南青陽地，是依中日馬關條約所開的商埠。⊙起先很繁盛；自從京滬鐵路通過城北後，商業被金、閩一帶新市場吸收淨盡。這是打倒帝國主義者經濟侵略的一個好榜樣。

虎邱在山塘街的西段，離閶門不滿七里。舟車往來很方便。新築的虎邱路，將聯絡環城馬路，並通車站和輪埠。山上的雲岩寺和新建的冷香閣，山下的靜園，都是游



第 二 十 四 圖 虎 邱

憩之所。

〔註〕 ①威尼斯在意大利東北部，臨亞得里亞海的威尼斯灣¹，在七十二島上，運河縱橫，全市如浮水面。 ②清光緒二十一年（一八九五）訂約，翌年開放。

無錫和
惠山

坐京滬車離蘇州市西去，過澹墅關席市等，便到無錫。此地是自開的商埠，①絲繭、米、麥的集散場。繅絲、紡織、麪粉、碾米、榨油等廠，不下四五十家，工人達四萬左右；養蠶之外，還有廣大的養蜂場②；市街也很熱鬧；和江北的南通，同有模範縣之稱。

自創辦開原長途汽車以來，從西門迎龍橋到梅園很便；近時更放闊惠山支路，並要展長路線到萬頃堂；從萬頃堂到鼇頭渚，也要建築七環洞橋，使長途汽車可以通行無阻。蘇錫、錫澄（江陰）、錫蕪（蕪湖）、錫杭（杭州）等汽車路，也擬修築。

1 Adriatic Sea

2 Gulf of Venice

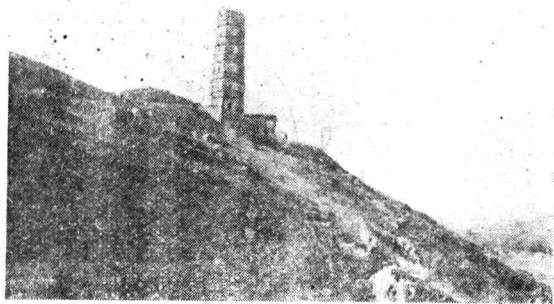
上面所說的惠山、梅園、萬頃堂、龍頭渚等，都是無錫的名勝。最著的是惠山，離城西北約五里。登山南望，眼見三萬六千頃的太湖，風景似圖畫般的七十二峯，隱約地在白銀世界上掩映著，真有開豁胸襟的樂趣。從第一峯白石塢下若冰洞流出來的泉水，味很甘美，所以唐時陸羽稱他爲「天下第二泉」。山民泥塑的玩具，精緻有趣，也是一種特殊的手工。

〔註〕 ①民國十一年（一九二二）開放。 ②無錫

有華氏養蜂場，規模很大。在崑山設有分場。

宜興的陶器
和山產山景

在無錫趁內河小輪，西南到宜興縣。縣境東南的蜀山、鼎山二鎮，是全國製造陶器最著名的所在。蜀山



山 惠 圖 五 十 二 第

以製造茶具爲主，鼎山以製造盆缸爲主。原料產在附近的銅官山等處，種類很多，有紅泥、紫泥、嫩泥、夾泥、天青泥、豆沙泥等。紅泥最可貴；紫泥採取將完。蜀山的窰，長四丈，闊七尺，高八尺；鼎山的窰較大。兩鎮所產的陶器，每年約值銀一百萬圓。除運銷於本國各地外，日本和南洋羣島，銷路也廣。

宜興山中，毛竹、毛筍、木材、灰炭、松枝等產品，也是一種富源。單就城東南五十餘里的罄山而論，每年值銀已達一百數十萬圓。南面顧渚山的茶，尤其是名產。以前因爲交通阻滯，土產不能充分發展；現在京杭公路，通過此地，此外又將興築宜武（武進）汽車路：今後發展，當不難了。

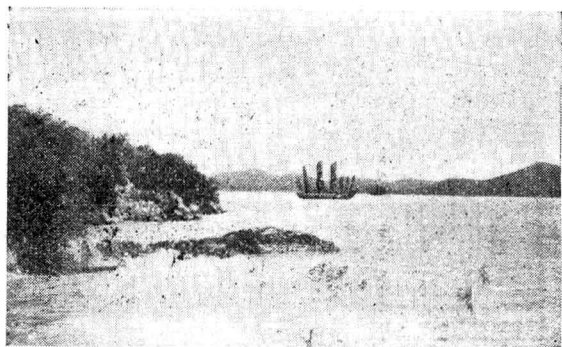
宜興山水清麗，庚桑、善卷兩洞，距城各數十里，風景最佳。近年中外人士，聯袂來遊。由京杭公路至兩洞間，似宜迅築短距離汽車路，以

便遊客。

中山對於江南
水路的計畫

中山所謂江南水路，包含運河、黃浦江、太湖及其與爲聯絡的水路而言。他以為最重要的改良，是

在濬廣濬深蕪湖、宜興間的水路，聯絡長江、太湖；又濬一深水道，貫通太湖，以達運河之蘇州、嘉興間的一點。把在嘉興的運河，分爲兩支：一支依嘉興、松江的運河，達黃浦江；一支達乍浦、澉浦兩岬間的東方大港。此項長江、黃浦江間水路，當其未到上海以前，應先開濬得極廣極深，使他能夠載足流水。一面以洗滌上海海面，不容淤積；一面使來往江海間的內河船舶，經過這裏，大減路程。而此水路



湖太 圖六十二第

，又可爲挾土壤俱來之用。太湖和那近旁諸湖沿水路的各區，將來都可因其填塞，成爲耕地。先生這個計畫，獲利自可操券，我們當努力求其實現！

丹陽龍潭間適
於種桑的荒地

由宜興趁京杭長途汽車，西北行一百八十里，到句容縣。再西去九十里，便到南京。若要繞道鎮江而至南京，則在句容趁京鎮汽車，到了鎮江，可再趁京滬火車。京滬路在此一段，經過龍潭鎮，有著名的水泥廠。又自鎮江以東的丹陽起，直到龍潭，沿鐵路線，有廣八十一萬餘畝的荒地，多屬空曠平岡。近鎮江一段，原係江岸舊址，土質不雜石塊，更是肥沃高原，最宜栽桑。中國合衆蠶桑改良會，前年在鎮江四擺渡地方，僅爲小規模的墾荒種桑，成效已著。據該會的計畫，籌集資本，分作二十年舉辦，每年限墾四萬餘畝，到了二十年以後，可成四萬餘戶有恆產的農民。在民生，每年可有

三千四百萬圓的收入；在國家捐稅，每年可有一百七十餘萬圓的進益，而熟地完糧，還不在內。並且在鎮江附近，還可添設製絲工廠三四十家，增加工人的生活：真是一舉而數善備的。現在江蘇農礦廳已參照他的計畫，擬就本省墾荒植桑辦法七條。先把鎮江做試辦區域；等到鎮江辦有成效後，再推到丹陽、句容兩縣；等到那兩縣辦有成效，再行酌量各縣的土質，陸續推廣出去。

長江三角
洲 括論

(一) 地形 江蘇省淮水以南，浙江省錢塘江以北的三角形地方，是長江沖積而成的平原，所以稱爲「長江三角洲」。長江自出蕪湖而東，斜度降低，流勢緩慢。中間只有南京至鎮江一段，因爲山岳所束，深泓就範；此外各段，都是沖積作用很盛的。尤其是江陰以東，水勢南北奔騰，變遷最大。據專家的考察，大約每過六十年，江蘇海岸向外伸展一英里，所以五千年前，海岸線當在江陰附

近。崇明島在唐時不過是一個沙洲；如今面積廣大，不下二千方里。啓東縣在八十年前，不過是三個沙洲；如今接連海門，成爲類似半島的地形。長江沖積作用的偉大，於此可以證明。

(二) 水利 長江、運河、太湖，都有利於本區的交通、灌溉。長江航行最便，大小輪船往來無阻。運河在江以南，有無數支渠，與他聯絡，好像蛛網；在江以北，也有鹽河與他聯絡，以資運輸。太湖容納荊溪、苕溪的水，而由婁江、吳淞江、黃浦江通瀉入海，灌溉的區域既廣，通航的水路也長。江南除太湖以外，還有滬湖、長蕩湖在太湖西，陽城湖、澄湖、澱山湖在太湖東；江北也有巨湖纍纍，如白馬湖、寶應湖、界首湖、高郵湖等，不下十數。江南有江的支流，叫做縱浦；浦的支流，叫做橫塘；橫塘的兩旁有港汊；港汊的兩旁有溝渠；水利的富饒，更是甲於全國。

(三)氣候 大陸性氣候不甚顯著。南京冬夏溫度，相差爲華氏四十三度；比北平冬夏較差少十二度。雨量在夏日受東南季風之賜，固然很多；冬日也並不少。南京全年雨量，共有一〇〇二·八公釐。

(四)物產 江南產米與絲：米以無錫爲市；絲推吳興爲最，此外海寧、嘉興絲、無錫絲、溧陽絲也有名。江北產鹽與棉：鹽以江都爲市；棉推南通爲最，此外江南的常熟棉、太倉棉、嘉定棉、上海棉也有名。絲與棉都佔全國第一位。絲廠與紡織廠，多設上海。絲織品則以南京的寧綢、玄緞，鎮江的白綾，蘇州的紗緞，吳江盛澤鎮的盛紡，吳興的湖縐，嘉興濮院的院縐爲最著名。礦產在本區中，儲量很少。只有長興的煤，宜興的陶土，比較有名。這在沖積平原大概如此，不獨本區爲然。

(五)交通 鐵路有津浦、京滬、滬杭和京滬支線的淞滬路，又有京湘、浦信等預定線。汽車路最長的，是京杭一線。長江輪船自上海至南京

約五百九十一里；運河小汽船自杭州經蘇州、鎮江至淮陰，共一千二百四十八里；江北鹽河與江南吳淞、黃浦二江的小汽船航路，統計也不下一千餘里。海道出長江口，分北洋、南洋及日本、歐洲、南洋羣島與澳洲數線。航空路線已實行的，有交通部滬蓉線的京滬段，和中國航空公司的滬漢線。

(六) 都會

(1) 南京特別市是我國首都，長江下流水陸交通的中樞。人

口五十萬。

(2) 鎮江是江蘇的省會，運河與長江的交點。人口三十二萬

。 (3) 上海特別市是中國對外貿易的第一商港。人口二百七十萬。 (4)

無錫是太湖流域的工業中心。人口十八萬。 (5) 蘇州是江南的繁華中心

。人口六十萬。 (6) 南通是江北精華之地。人口七萬。

(七) 民俗

本區民俗，因受水土的影響，江蘇一省，江南與江北不相

同，而與浙江西北部則反相同。大概江北之民，多粗野蠻悍，勇於戰鬥

；且因境地貧瘠，多數從事於勞働界。江南之民，溫和儒雅，敏捷巧慧；而習於柔靡，長於機詐，也有短處。通行言語則爲南方官話，與發音清脆，聲調旖靡的吳語。

〔問題〕

1. 長江下流的沖積作用，怎會很大的？其沖積作用之大，有何可以證明？

2. 江南產米與絲很盛，其原因安在？

3. 江北水利，比較江南水利怎樣？

4. 中山怎麼要指定南京爲國都？

5. 上海怎會成爲對外貿易的第一商港？中山何以要把上海作爲內地市場和製造中心，而在乍浦、澉浦兩岬間，另建一個東方大港？

6. 無錫與南通，怎麼有模範縣的名稱？

7. 江蘇新省會如果不遷到鎮江，而遷到蘇州市或江北如何？
8. 江蘇省的江南風俗，何以與江北不同，而與浙江西北部則相同

？

二 大湖區域

政治區域：

- (1) 安徽南部——歙縣除外；
- (2) 江西全省；
- (3) 湖北南部——宜昌以西除外；
- (4) 湖南全省；
- (5) 漢口特別市。

從南京趁江輪上溯，入安徽當塗（太平）境，有采石磯

當塗的
鐵礦

伸入江中，又有東

梁山，與和縣的西梁山，夾江對峙，形勢甚為重要。

當塗不但以形勢著稱，又有豐富的鐵礦。礦分南北二區：北區



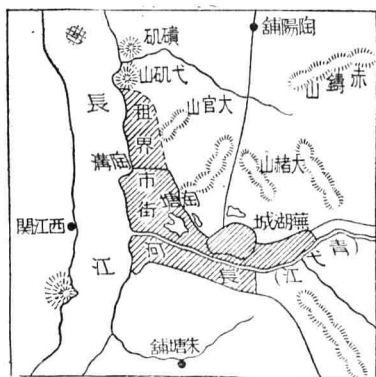
勢形的山梁和石采 圖八十二第

有南山、大凹山、東山、平峴山等，以磁鐵礦爲多；南區有鐘山、大小孤山等，以赤鐵礦爲多。此區礦量總計約共三百萬噸；南區礦量總計約共六百萬噸。中山實業計畫裏說：『蕪湖居豐富鐵礦之中心。』此地卽爲蕪湖附近鐵礦之一。開採之權，現爲寶興、益華、利民、福民、振冶等公司所分有。

蕪湖的
米市

江輪過了東西梁山，再南行不多路，便到蕪湖，是安徽最大的商埠。⊖港灣良好，凡

是航行滬漢間的大輪船，必在這裏停泊；航行青弋、水陽諸江和巢湖沿岸各縣的小輪、帆船，也以這裏爲歸宿點。所以皖南和巢湖全域的貨物，都運到這裏集散。米、茶、木材，是其貨物的大宗。米市的熱鬧，更爲全



湖蕪 圖九十二第

國第一。這因爲上述那些河湖沿岸，都是產米旺盛之區的緣故。近來建築京燕公路，和京滬鐵路，京杭、京鎮等公路聯絡，米的輸出，更便利了。

〔註〕○清光緒二年（一八七六）中英烟臺條約允開；二十三年（一八九七）開放。

中山整治南京燕湖間長江的計畫

從南京到燕湖一段江身，差不多成了一條直線。其中有汜濫三處：一處剛在南京的西面，中山以爲當閉塞米子洲上游的支流，另割該洲外面一幅，使他本流的河幅足用。餘二處在東西梁山的上下游，中山以爲當依他右岸深水道，作成曲線，向當塗那邊去。再把左邊水道鎖閉起來。這條曲線所經的各沙洲，有須全行削去的，有須削去一部分的。而在東西梁山上游的汜濫，須把兄弟水道，完全閉塞；並把陳家洲削去一部。那燕湖下游的左岸，也須稍加割削，使他河流的廣狹，上下一律。

中山改造蕪湖的計畫

蕪湖既是長江下游米市的中心，所以中山擇取此點，以爲引水冲刷上海黃浦江底的接水口，及通上海或乍浦之運河的上口。在整治長江工程內，要填塞青弋江合流點上面的凹曲部分；還要削去對岸突出的地點。此所計畫的運河，起於魯港合流點下游約一英里的地方。此運河應向北東走，到蕪湖城東南角和山腳中間一點，會合青弋江；更在濮家店，循此河的支流而去。那麼蕪湖東南，依此運河左岸，可以得到臨水之地。運河兩旁應築新隄，一如長江兩岸；並且在運河通入長江之處，建築船塢，以容納內地來往的船隻。從江岸起，向內地，應循運河的方向，規畫廣闊的街道：近江的，留爲商業用地；沿運河的，留爲製造廠用地。因爲蕪湖不但是商業要地，在附近鐵礦得到相當開發以後，還能成爲工業中心。此外鐵路計畫中的霍山嘉興線、南京曲江線等，都主張通過這裏。

合肥和
六安

在蕪湖趁小輪西北行，過一日夜，可到合肥。位居巢湖北九十里，介在江、淮兩水之間，是歷史上有名的城邑。

此地又與附近的舒城、廬江、巢縣等，同爲產米之區，與蕪湖的米市最有關係。由此西去到六安縣，有長途汽車可坐。六安城瀕淝河右岸。霍山的茶葉，色美味香，稱爲「六安松蘿」，是東南諸省綠茶中之最好的。

〔註〕

○霍山屬秦嶺山脈東段的天柱山脈。參看附表五。

宣城和
廣德

在蕪湖趁宣蕪長途汽車，可以先到宣城，後到廣德。

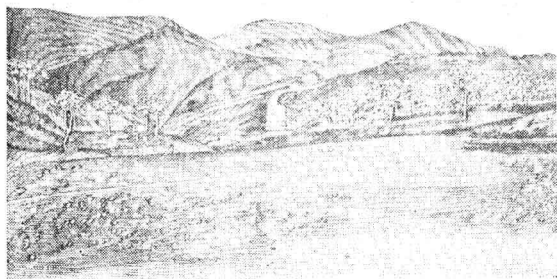
此路本是京湘鐵路的支線；現在鐵路未築，因先築此汽車路，以便交通。宣城瀕水陽江左岸，以產紙著名，中國紙中最上等的「宣紙」，就是產在此地。此外又與西南青弋江岸的涇縣，同爲產煤之地。廣德當皖浙咽喉，有大道與吳興相通。

繁昌和銅陵的鐵礦

燕湖上游的鐵礦，在繁昌縣，有桃沖、潘沖、橫嶺沖等鐵礦。江輪到了荻港，登岸後，趁裕繁公司運鐵的火車，東行十四里，便到桃沖鐵礦區。桃沖鐵礦是民國元年（一九一二）漢

冶萍公司的一個僱員，在無意中所發現。因為礦量很富，前往探勘者多，繁昌境內的其他鐵礦，遂也繼續發現。桃沖的主要礦山，叫長龍山。礦量至少約有一千萬噸。除了貧礦，也有上等礦石五百萬噸。此礦現在歸裕繁公司開採。該公司約有日股七八百萬圓。開得的礦石，多數運到日本。

船離荻港，再上溯到銅陵縣，又有銅



第三十圖 銅官山

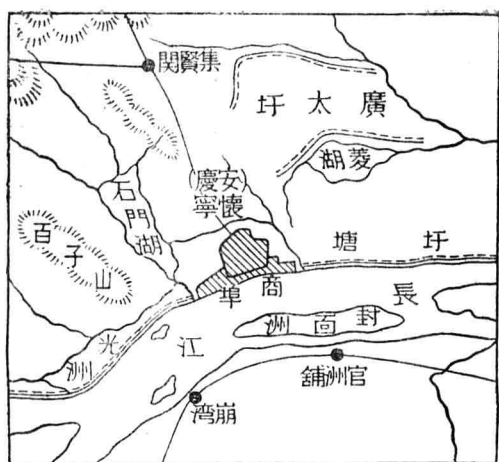
官山鐵礦。礦區在縣東南十二里；自礦區到長江最近口岸的大通鎮，約二十五里。但是交通則以由縣城到礦區，地勢較爲平坦。此礦在唐宋時，即已開採，當時是鍊銅鍊鐵並行的。後來銅漸缺乏，鐵則依然豐富。但是開採久已停頓。清光緒三十年（一九〇四），英人凱約翰¹與中政府訂開採此礦的合同，造房屋，築道路，掘淺井，積極進行。後來經地方人士的反對，才由中政府以五萬二千鎊贖回。現在旅行那邊，除有新路一道，破屋數間，淺井遺跡三四處，及鏽壞的引擎一具外，別無所見。繼續進行，這是政府與人民應有的責任。

安徽的省會

——懷寧

由銅陵上溯到懷寧（安慶），是安徽的省會。城瀕長江北岸，地勢卑溼，一遇淫潦，就要暴漲。附近的山水，從高陡落，易滿易涸，也無足用。所以開了商埠[⊖]，商業並不興盛。但是中山以爲此地直接鄰近之處，農產、礦產，都很豐富。要是鐵

1 Sir John Lister Kaye



第三十一圖 懷寧附近

；全河廣度，也得一律。此地也要建造新市街，以指揮掌握皖南、浙西的大產茶區；並且做歙縣（徽州）等內地富饒市鎮載貨出入的中站。至於鐵路計畫，則在中央鐵路系統中，有南京漢口線，經過這裏。

路築成，市場又加以改造，此地不難成爲茶市中心，以與蕪湖的米市中心相媲美；又不難成爲重要工業中心，一如蕪湖。中山改造懷寧的計畫：一是填築城的前面，和西邊的江流曲處，以爲建造新市街之用。所有現代的運輸機械，都應在此處建造。二是削去對面上游江岸最突出的地角，使江流曲度，更加和緩

〔註〕

○清光緒二年（一八七六）

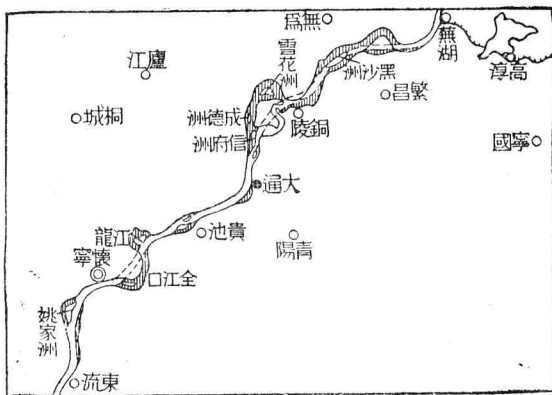
中英烟臺條約允作停泊港；二十八年（一九〇二）

中英商約允開爲商埠。

中山整治蕪湖東
流間長江的計畫

懷寧的上流，有地叫做東流。長江從蕪湖到東流，約長一百三十英里。在此段江流中，共有氾

濫六處。最顯著的，是在銅陵下的氾濫。每經一次氾濫，常分爲兩三股水道，當中夾著新漲的沙洲。深的水道，常常變遷，忽兒在這股，忽兒在那股，有時竟至數股同時淤塞，逼令航行暫停。中山整治此一段江流，主張先把蕪湖上游十英里，到大通下游十英里間的三個氾濫中流的沙洲和岸邊的突角，鑿成一條較短較直的新水道。再把大通上游十二英里的左岸陸地，略加刊削；懷寧下游六



第三十二圖 中山整治蕪湖東流間長江的計畫

英里左右的左岸陸地，也完全鑿開：那麼，江流的急度轉彎，可以免去，自然不至洪水爲患了。

中山計畫中的鄱陽港

從懷寧乘輪西去，到湖口縣，扼鄱陽湖入江之口。

中山計畫中的鄱陽港，就在對岸。

江西省農、林、礦產都很豐富；各縣又都有水路；如果有一個新式的商埠，以爲工商業中心，那麼江西饒裕的富源，就可以開發了。所以中山要創造鄱陽港。此港建設工程，除了填築鄱陽湖邊低地外，又須從大姑塘山腳起，到湖口縣石鐘山對面的低沙角止，築了一條範隄；再在隄內，建造有閘船塢，以便內河船隻的寄泊。至於此港市街，應設在長江右岸，鄱陽湖左側，廬山麓



第三十三圖 湖口

的三角地。此三角地，每邊約有十英里長，以供市街發展，不會不寬裕了。此港建造之後，浮梁（景德鎮）的瓷器工業，應遷到這裏，採用最新式大規模的設備。如此，不但製成的瓷器，不會在出口換船之際，大受損壞；並且收集材料，也比在浮梁，更為便宜。

〔註〕

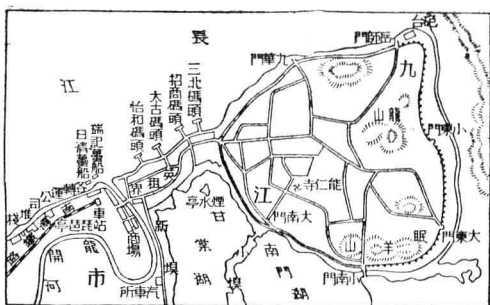
○浮梁縣治，本在景德鎮的東北；民國五年（一九一六），移於景德。

浮梁的
瓷器

從鄱陽湖進鄱江，過鄱陽縣（饒州），溯昌江東北去，便到浮梁。此地和萍鄉、吉安、鄱陽等縣，都是江西省產瓷之地，而以此地為最著。居民取了本地與安徽祁門，本省餘干、貴溪、星子（南康）等縣的瓷土，製成瓷器，土質細潤，油料純粹，采繪雕鏤都很精良，向稱我國物產的特色。

浮梁瓷窯，大者約有一百餘座。每年出品約值銀六百萬圓。但是運輸很不方便：從浮梁到朱抱山的三百里河道，雖淤淺尚可航行；而在鄱陽

縣以上六十里的龍口地方，簡直淤塞不通。所以在沒有依照中山計畫把瓷窯移到鄱陽港以前，建設廳要建築景湖（湖口）汽車路；上海瓷器同業合組的滬贛瓷器轉運公司，呈請當局疏濬昌江；鐵道部實行建築京湘鐵路與自樂平至浮梁的支線：都是必要的。



九江市圖 第三十四圖

九江和廬山

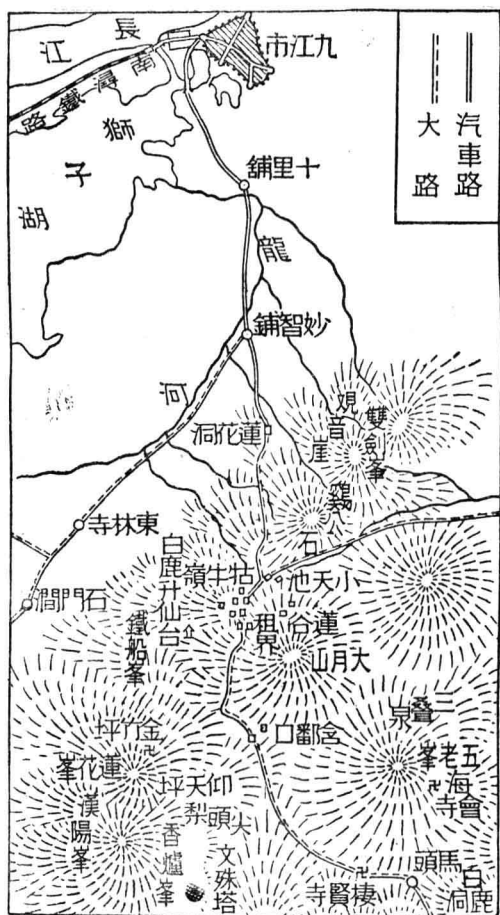
從浮梁趁船出鄱陽湖口，轉西行六十里，便到九江，是江西唯一的商埠。⊙全省的貨物，都在那邊進出；修（修水）寧（武寧）紅茶，尤其是出口大宗。將來東方大港重慶線，南京漢口線的黃梅支線，及安（懷寧）潯（南昌）汽車路線，交會於此，更可和皖、浙、蜀三省茶商聯絡了。西面舊有英租界，如今已經收回。⊙再西龍開河的新關地，便是南潯

鐵路車站所在處。

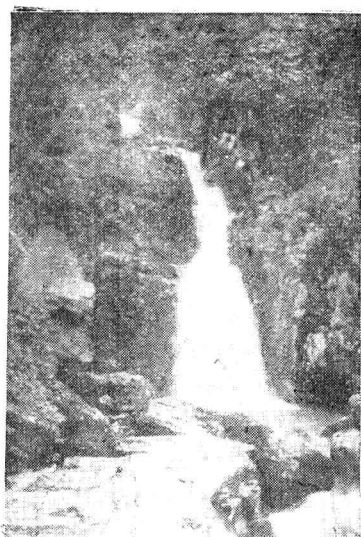
在九江新壩，坐了汽車，行二十五里，到蓮花洞鎮，可以換坐籐轎，上廬山去。在籐轎上，一路看見白漫漫的流泉，綠沈沈的密林，風景很好。約走十八里，到牯牛嶺，英、法、美、意、日、挪等國的僑民，都

在這裏劃定租界，作為避暑勝地。

此處位居廬山中心，拔海約三千五百尺，比絕頂低一千尺



圖五十三第 牯牛嶺位置圖



香爐峯瀑布 第三十六圖

。氣候雖在盛夏，也不過七十多度，確是宜於避暑的所在。但是租界由外人組織自治機關，不准華人雜居，主權喪失，不可不亟謀收回！

廬山高峯，以五老峯、香爐峯為最著名；瀑布以三疊泉為最奇；古

跡有晉陶淵明的故鄉——栗里，宋朱熹講學的書院——白鹿洞。山中多沃壤，除牯嶺外，人烟很少，大可墾闢。

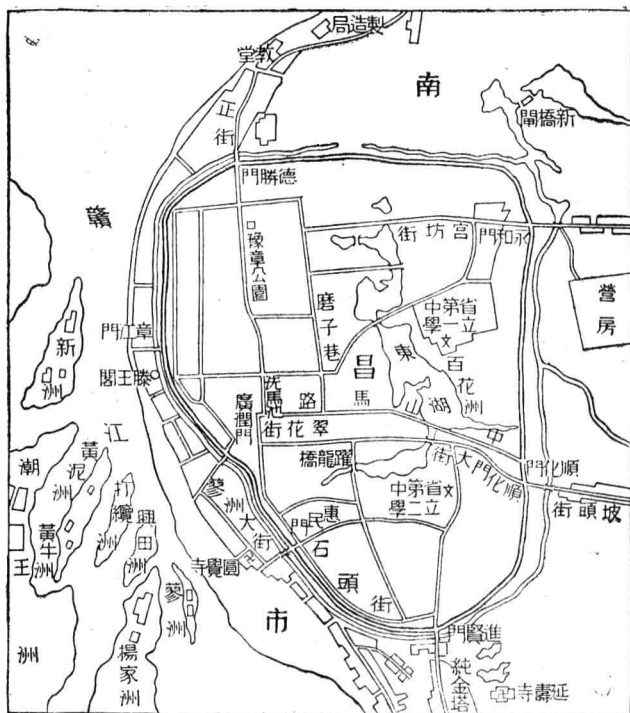
〔註〕○清咸豐八年（一八五八）中英法天津條約允開長江三口之一；同治元年（一八六二）開放。○在民國十六年（一九二七）與漢口英租界同由國民政府收回。

南潯鐵路
和南昌

從九江趁南潯路車到南昌，共九十七英里。此路因為商辦不善，積欠內債六百萬圓，日債一千三百萬圓，總

共負債一千九百萬圓，全路財產，難以抵償債項，所以前年日本藉詞要想攫取路權。近來此路已移歸國有了。⊙從擬設模範縣的武寧起，到鐵路中段車站的涂家埠止，將興築武涂公路。

南昌是江西省會。凡是浮梁的瓷，餘干的煤，河口的連史紙，廣豐的烟，萬載、宜春（袁州）等縣的夏布與表蕊紙，鄱陽湖沿岸的米，都要集中這裏輸出，所以商業比九江更盛，成



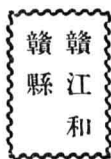
第三十七圖 南昌市

了江右的一個大都會。

城西的滕王閣，城中的百花洲，都是名勝地。近來教育廳要在百花洲的中山公園，建築江西全省大規模的圖書館，更可以促進文化哩。

中山計畫中的鐵路，如南京曲江線、閩侯武昌線、永嘉（溫州）沅陵（辰州）線，以及從前擬築的京湘鐵路等，都以南昌爲過程；鐵道部計畫的鐵路，有京粵比較線的韶昌、福昌二線，都以南昌爲終點。江西公路處預定之以南昌爲中心的公路，有贛浙、贛粵、贛皖、贛湘、贛鄂、贛閩等六大線，總長約三千一百里。

〔註〕○民國十八年（一九二九）一月，鐵道部派定正副局長，限期前往接收。



南昌的水道，有贛江可行輪船。北出鄱陽湖，南通樟樹鎮。水漲期內，吃水二三尺的小輪，還可上溯到贛縣（

贛州），但有十八灘之險。贛縣是章水、貢水合成贛江的地方。從贛縣

溯章水，可到大庾，通廣東； \ominus 溯貢水，可到瑞金，通福建。所以贛縣扼閩、粵的咽喉，是贛南商業的中心地。贛縣又以產杉材著名；工藝有木器業、織布業、染料業等。

〔註〕 \ominus 樟樹鎮當贛江與袁水合流點，適居全省中

央，舟車四達，交通很便。在商業上，不但是本省藥

材集散的中心；附近的農產物，也都蒼萃於此。他的繁榮，不是普通縣城所能及。

\ominus

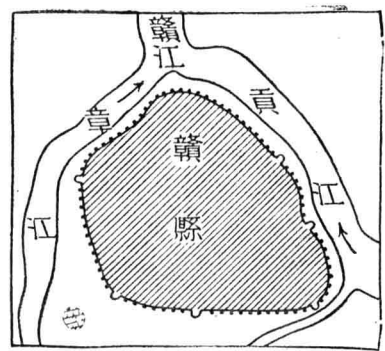
即自古著名的梅嶺（大庾嶺）路。

中山整治鄱陽湖水路系統的計畫

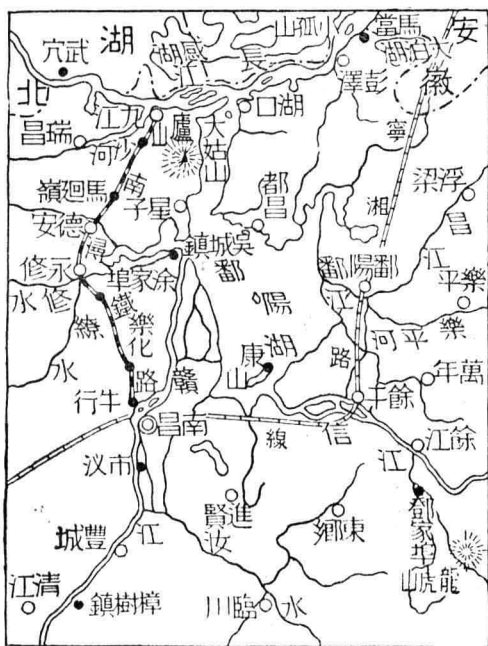
鄱陽湖位居江西西北部盆地，面積約一萬四千方里。他所容納的河流，除了贛江、鄱江以外，還

有信江、修水。中山實業計畫裏所稱的「鄱陽水路系統」，就是包括鄱

陽湖與這些河流的。實業計畫裏說：「……江西下游水路系統，受不規



第 三 十 八 圖 贛 縣 方 位



第三十九圖 鄱陽湖

，應各壘水底石隄爲一線，使剛與湖中淺處同高。以是其水道可以於排水之外，並作航行之用也。水道以外之淺處，將來於相當時間，可填爲耕地，於是整治鄱陽湖各水道之計畫，可以其填築，而得充足之報酬矣

則之害，與長江同，皆以其爲低地之故。然則其整治之工，亦應與長江相同。鄱陽湖應按各水入湖之路，分爲多數水道，然後逐漸匯流，卒至渚溪附近，乃合而爲一，度此湖狹隘之部，而與長江合於湖口。此深水道兩旁

萬載的夏
布和紙

從南昌循京湘路線，西南到萬載，是夏布最著名的產地。江西全省，除了萬載以外，贛江以西，如宜春、修水（義寧），贛江以東，如鄱陽、上饒（廣信）、臨川（撫州）、宜黃，也都產夏布；但以萬載為最好。近來染織各法，都很進步：提花、印花的夏布，彷彿洋布一般，五光十色；上等漂白夏布，更是雪也似的潔白，綢也似的柔輭，廣銷洋莊。

萬載的表蕊紙，用以包裝物件，與宜春所產的合計，每年約值銀六十萬圓，等於其所產夏布的價值，也是一種大利源。

萍鄉的
煤礦

從萬載西南行，到萍鄉縣，是我國中部第一大煤礦的所在地。江西全省的礦產，有煤、鐵、銅、金、鎢、硫黃、陶土等，而以煤為最多，從淥水流域的萍鄉起，東至袁水流域，轉東北，過了豐城，到那餘干、樂平一帶，縣延七百餘里，都是煤層豐厚的區



第 四 十 四 圖 萍 鄉 煤 礦

，受日本債權國的掣肘，一時無從實現。

域。其已經開採，而規模最大的，就是萍鄉煤礦。礦屬商辦漢冶萍公司。礦區在縣東十二里的安源鄉，面積周圍有九十餘里之廣，蘊藏總量有五百兆噸之多，最近每年出烟煤九十萬噸，佔了全國三大煤礦[⊖]之一。從安源西到湖南的株洲，築有萍株鐵路，和粵漢鐵路銜接；由此運煤到漢口，除了供給漢陽鐵廠之用外，銷行幾乎遍了全國。近時南京農礦部要收歸國有

〔註〕[⊖]除萍鄉外，餘二處爲遼寧撫順、河北開平。

湘潭和
易俗河

從萍鄉趁萍株車，西過湖南省的醴陵，此地也以產瓷器著名。西北到株洲下車，乘船西去，便到湘潭，是自開的商埠。○沿湘的街道，長十五六里。凡是湘江上游的土貨，多先到這裏，然後轉輸長沙和漢口。所以人烟稠密，倉棧櫛比，市廛宏偉，本省都會中，除了長沙、常德外，要算湘潭爲最。他的南面有易俗河，和長沙北面的靖港，同是湘省產米最良的區域，所以湘潭米市獨盛。此外又有豐富的錳礦，在城西北三十里；豐富的石膏礦，在城西南八十里。

〔註〕○清光緒三十一年（一九〇五）開放。

寶慶新化
的錫礦

坐了湘寶長途汽車，西南到寶慶縣，城據邵水與資水的會口。資水流域的錫礦，佔了世界第一位。由寶慶順流而下，到新化縣，縣的東北六十里，有叫錫礦山的，便是產錫最富之地，每年產純錫約六千噸。寶慶、新化……等縣開採的錫，都運到長沙

那邊去冶鑄，所以長沙華昌公司，是湘省最大的鑄廠。中山要把廣州重慶線通過該兩縣；又把南城（建昌）芷江（沅州）線，通過衡陽（衡州）和寶慶；最近鐵道部所擬的寶欽（欽縣）路線，也以寶慶為起點；都是為要開發礦產的緣故。

〔註〕

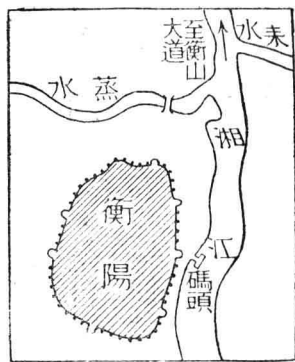
○寶欽路線，是鐵道部庚、關兩款築路計畫提案中新擬的路線。經過湘、桂、

粵三省，長七五一哩，與湘滇線同為粵滇的比較線。

衡陽的
衡要

從寶慶東去，到衡陽縣。城在蒸、耒兩水瀉入湘江的會流處，帆船通到兩廣的邊境，

和嶺南的貿易很盛。南面沿著粵漢路線，可以經宜章，到廣東的曲江；○其間從衡陽到郴縣，已築有汽車路。西南沿著株欽路線○，可以經零陵（永州），到廣西的桂林：論



第四十一圖 衡陽方位

起陸路來，也扼粵、桂的衝途。

〔註〕 ①即自古著名的摺嶺（騎田嶺）路。 ②株欽路線，自株洲至欽縣，長八〇〇

哩。民國五年（一九一六），我國曾與美國裕中公司訂約借款，建築衡陽至邕寧（南寧）豐鎮至寧夏，寧夏至皋蘭（蘭州）等路；英、法、日等國因與己權利衝突，出而干涉，遂易原約，以此路與周襄路的主權給他。測量既竣，因歐戰而中止。

未陽的
煤礦

從衡陽溯耒水，或趁衡郴間長途汽車，可到耒陽縣。中國各省的煤，除山西外，當推湖南；湖南的煤，又以耒陽為最富。人民依煤為生，世世相傳，以秋冬雨水少時，為採煤的時期，春夏江水漲時，為運煤的時期。①煤的一部分，供給本地人民的家用燃料；其大部分，則是運往長沙、漢口，以供市上燃料之用。

〔註〕 ①春夏二季，雨水甚大，窿內必停工作；秋冬二季，肥水乾涸，運煤也必停止

常寧水口山
的鉛鋅礦

從衡陽溯湘江入春水，可到水口山。山在常寧縣的東北，出產鉛、鋅很富。湖南省政府用西法開採，每年出鋅二十萬噸，出鉛十萬噸，得利一百餘萬圓，是全國的第一鉛、鋅礦。

衡山的
田圃

從衡陽順湘流北上，到衡山縣。登陸西行，約三十里，便到衡山山腳的嶽市。衡山古時尊爲「南嶽」。游此山者，都說：祝融峯最高，水簾洞最奇，方廣寺最幽邃。又說：此山多泉水，或隱或現，幾乎無地非泉。山路兩旁的平曠處，引泉灌溉，都成良田。泉所不至的地方，則闢爲圃。到了絕頂，還是如此。⊖

〔註〕

⊖ 劉獻廷廣陽雜記：『南岳路當平衍處，皆良田疇，引山泉以灌溉，至絕頂而

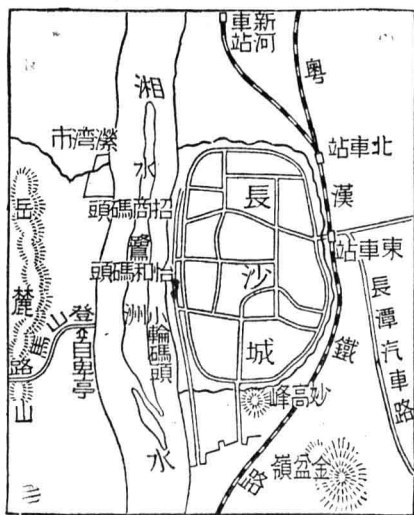
猶然。人言南岳無地非泉，或隱或現，或緩或駛，……泉所至爲田，所不至爲圃，乃此山之獨盛，信有然矣。』

長沙和
嶽麓山

從衡山縣再順湘流
北上，過了湘潭，便

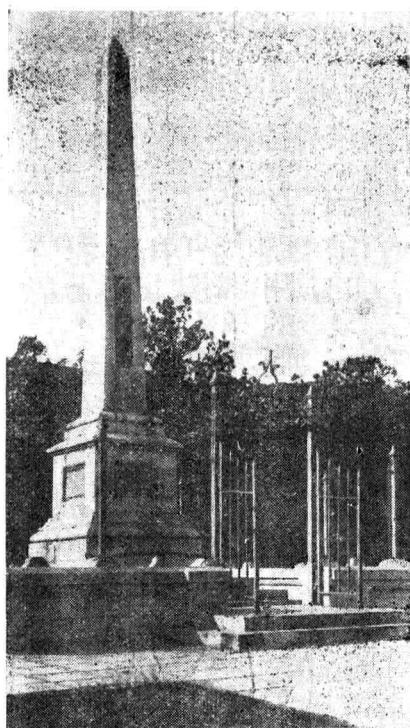
到長沙。在淥口以北，也可改坐粵漢火車。長沙是湖南的省會，又是與英、日訂約所開的商埠。凡是湘域的米，瀏陽的夏布，益陽的竹子，安化的茶，新化的錫，都從這裏輸出；米市尤其興盛，佔全國第二位。近年用兵工修築環城馬路，並且組織模範村，以樹模範縣的先聲。

長沙水路四達。長途汽車已通車的，有長沙、湘潭、湘潭、武岡、武等南與湘潭、寶慶、寶武、武岡、洪江、武等路相接，南面與未成的湘衡、衡陽、衡耒、耒陽、耒郴、郴縣等



沙長圖二十四第

路相接；此外還有長益（益陽）路、長茶（茶陵）路，也已陸續通車。鐵路有粵漢路北達武昌，南到淶口；在淶口到廣東曲江間的未成一段，就要繼續修築。㊸沿著汽車路的長途電話，現在也積極進行：將來長沙將總扼全省及廣州、漢口兩特別市間的交通中樞了。至於鐵道部所擬的湘滇線㊹，現在還沒有決定建築。



黃興墓 圖三十四第

渡湘過水陸洲，登了岸，可游嶽麓山，憑弔黃興、蔡鍔的陵墓。又在雲麓宮前的望湘樓上，放眼四顧，看見雲氣迷離的邱壑，波光盪漾的湖池。

，村落參差的原野，風帆絡繹的河渠，這就是湘省出產林、礦、米、豆、棉、麻、茶、竹、蓮、芡的地方。

〔註〕

①清光緒二十八年（一九〇二）中英商約及二十九年（一九〇三）中日商約允

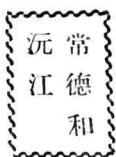
開；三十年（一九〇四）開放。②兩湖施政大綱，有設置模範縣的規定，先在長沙的

河西麓山鎮，及瀏陽門外陳家壩，小吳門外湖蹟渡一帶，籌辦模範村三四處。③民國

十八年（一九二九）中國國民黨二中全會議決粵漢路限於民國二十一年（一九三二）底

竣工。④湘滇路線，是鐵道部庚、關兩款築路計畫提案中新擬路線之一。經過湘、黔

、滇三省，長一一〇〇哩，與寶欽線同爲粵滇的比較線。



從長沙西北到常德，陸路約四百五十里，就是以前擬築的沙興支路①，和中山計畫的油頭常德線的一段。那沙興

線和中山計畫的東方大港重慶線，又在常德交會。常德因有洞庭、沅江的便利，凡是湘西、湖北、貴州的貨物，都來集散；桐油尤爲大宗，所

以成爲湘西的第一大都會，與湘潭同時自開爲商埠。

沅江是湘、黔二省的唯一交通水道。從常德而上，帆船可以通貴州的銅仁、鎮遠等縣；從常德而下，輪船可以通岳陽（岳州）、漢口、長沙、湘潭等埠。

〔註〕

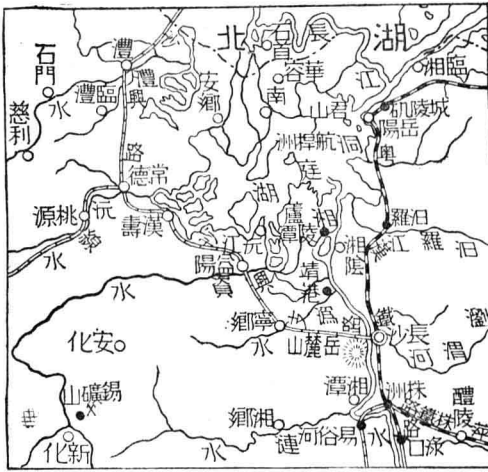
○沙興路線長六五五哩，起於沙市對江，南下經湖南到貴州的安龍（興義）。

除幹線外，擬有自常德至長沙，接粵漢路，及自沙市至漢口，接川漢路兩支線。民國二年（一九一三）交通部與英國寶林公司訂約，由該公司承募款項，並代爲建築，以營業所得利益的一部分，給與公司，由公司預付二千萬圓。

洪江的
桐油

從常德趁民船，溯沅江西南行，過桃源、沅陵、瀘溪、辰溪等縣，到洪江鎮。地當巫水入沅的會口，沅水的下行帆船，到這裏才能暢行。所以貴州的貨物，多由沅、撫兩水運來，此地遂做貴州貨物轉輸的機軸，而成沅江上游的一個大市鎮。湘西、黔東所

產的桐子，都運銷常、沅一帶的烏油行，攥取油料。那洪江的烏油行，規模最大；所攥的桐油，特稱「洪油」，比秀山產的秀油，沅陵產的辰油，質料更好。浮沅江到常德，分銷江、浙等省及外洋，稱為全國第一，此外竹、木的貿易也盛。



湖庭洞 圖四十四第

中山整治洞庭湖
水路系統的計畫

返常德東出
洞庭很便，洞

庭是全國的第一淡水湖，面積約一萬五千方里，像沅、湘、資、澧、汨羅諸水，都以他為尾閭而出長江。形勢和鄱陽湖一樣。湖中轉運茶、米、鹽、煤的船舶，不下數千艘；竹、木在蘆陵潭，編了大筏，浮湖入江。

但是洞庭的下游，沙泥壅塞，既然宣洩不暢；湖邊的土人，還要與水爭地，圍佔成田。到了多雨時候，水災是免不掉的。所以中山有整治洞庭湖水路系統的計畫。

此項計畫，最注重湘、沅兩江。湘江縱貫湖南全省，其源遠在廣西的東北隅，有一運河，在桂林附近，與西江系統相聯絡。沅江通布湖南西部，而上流則跨在貴州省的東部。兩江都要改良，以供大河船舶航行。其湘江、西江分水界上的運河，更須改造。在此運河及湘江、西江各節，須設新式水閘。那麼，喫水十尺的大船，可以自由來往長江、西江之間。那洞庭湖須照鄱陽湖例，疏浚為深水道；更依他自然的力，填塞其淺地為田。

岳陽和
城陵磯

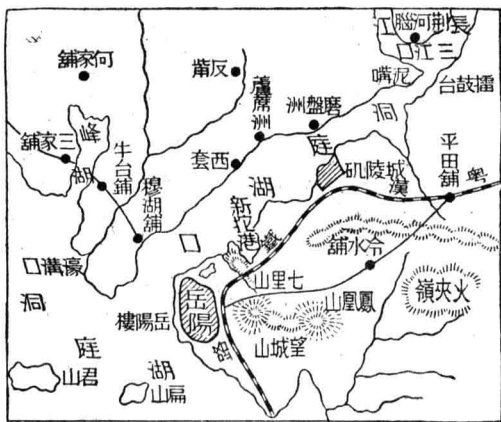
岳陽靠近洞庭湖會長江的吐口。由江而東西，由湖而南，都把他做關鍵；粵漢鐵路和中山計畫的東方大港重慶

線，又都通過此地；武（武昌）岳、長（長沙）岳的長途電話，也已籌設；可稱湘省的門戶。商埠在他東北十五里的城陵磯，⊖是全省茶、米的轉運機關。長江、洞庭的來往貨客，都在那邊上下，所以設有徵稅的岳州關。

〔註〕⊖清光緒二十四年（一八九八）自行開放。

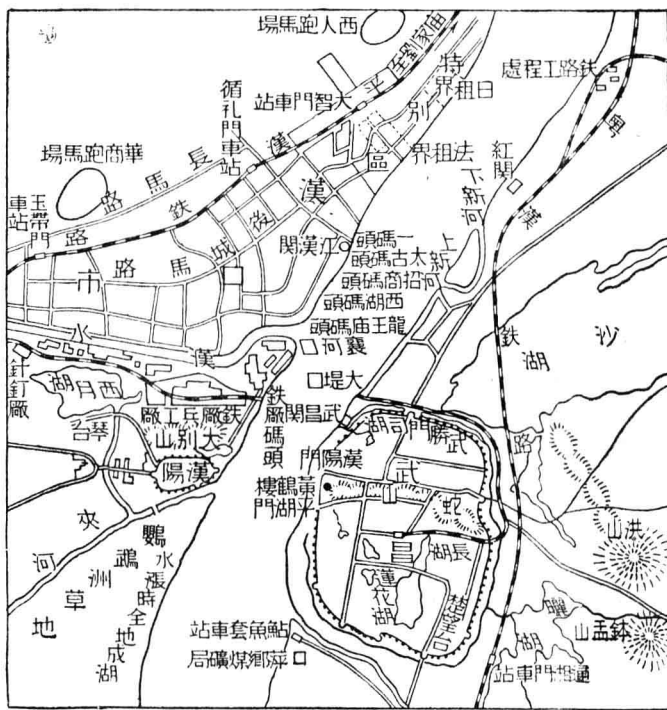
湖北的省會
——
武昌

從岳陽趁輪船或粵漢火車，到武昌，是湖北的省會，城居長江東面，山崗環峙，形勢雄壯，自古為兵事重鎮。民國紀元前一年（一九一一）十月十日，革命軍起義於此，尤為民國史上永久的紀念。城中蛇山，建有礮臺，與漢陽大別山礮臺，隔江



近附陽岳 圖五十四第

對峙。城西黃鶴山上，有黃鶴樓，登樓四望，目窮千里。樓下漢陽、平湖兩門間的城牆，已經拆掉改築馬路。城西沿江一帶，多縲絲、紡紗、製麻、織布等廠。省府建設廳爲要振興本省的黃色繭絲，擬就平湖門外的縲絲廠，加以改造，或另建新廠，作爲模範縲絲廠；並設蠶桑學校、蠶桑試驗場等。城北武勝門外，在清光緒二十六年（一九〇〇）自開爲商埠，道路寬平



第四十六圖 武漢形勢

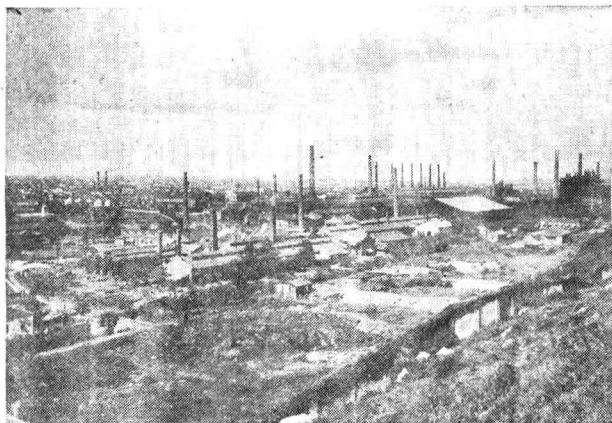
，市塵很盛。武昌、金口[⊖]間，近築有汽車路，粵漢車站¹在城西南的鮎魚套，與城東南的通湘門。中山計畫中的鐵路，有閩侯武昌線。

〔註〕[⊖]金口在武昌西南江濱。

東方的匹慈堡——漢陽

由武昌向西渡江，到漢水的南面，便是漢陽

。中國製鐵事業，以此地為最盛，所以外人稱為「東方的匹慈堡」¹。城北大別山，一叫龜山，和武昌城中的蛇山對峙，築有礮臺，最扼江漢的形勢。山的北麓，有兵工廠、鋼鐵廠、鍼釘廠等，都是規模很宏大的。那鋼鐵廠呢，原是商辦漢冶萍公司經營的。他的原料：鐵從大冶取來；煤



廠鐵陽漢 圖七十四第

1 Pittsburg

從萍鄉取來。近年農礦部因其辦理不善，要收歸國有。但是日本站在債權國的地位，百計阻撓。漢陽有汽車路通蔡甸。漢陽城的南面，有地叫鸚鵡洲，是產在湖南湘沅流域之「東湖林」「西湖林」的集散地。

〔註〕

①匹慈堡在美國賓夕爾瓦尼亞洲西部。製鐵事業，冠於全國，有著名的加內基

製鋼所。

②蔡甸在漢陽西面漢水南岸。

③產於湘江沿岸的，叫「東湖林」；產於沅

江沿岸的，叫「西湖林」；合稱「江木」。松、杉二項佔全額十分之九。

漢口特
別市

由漢陽渡漢水，到漢口，是一個特別市。清朝咸豐八年

(一八五八)開為商埠。④濱江有英、俄、法、德、日五

國租界；如今俄、德租界與英租界，已由我國先後收回。⑤此地居全國交通的中心，內地水、陸、空三大交通的機關，都以這裏為總樞，所以有人稱為「東方芝加哥」。

〔註〕

①中英法天津條約允開長江三口之一。

②俄德租界在歐戰後收回；英租界在

1 Pennsylvania

2 Chicago

民國十六年（一九二七）由國民政府收回。⑤芝加哥在美國北部密芝安湖西南岸，扼五大湖與密士失必河往來的衝途。在一八三二年，還是一個小村落；只因天產豐富，位置適宜，不數十年，便成美洲內地的首邑。現在鐵路、河渠的交通日便，幾乎為全國運輸中心。

漢口的交通

（一）水路 漢口是中山溝通大洋計畫的頂水點。⑥東以通陝、豫二省；南面由洞庭可以通湘、黔二省；所以以前稱為「九省的通衢」。至於和湖北省的交通，便利更不必說了。上海、漢口間的定期航輪，共有三十餘艘；二千里的水路，四日可到。

（二）鐵路 漢口除了平漢、粵漢路外，未成的川漢路⑦，也以此地為起點。中山計畫的鐵路，以此地為終點的，有：（1）南京漢口線，（2）長安（西安）漢口線，（3）北方大港漢口線，（4）黃河港漢口線，（5）烟臺（芝

1 Michigan

2 Mississippi

(六) 漢口線，(7) 東海漢口線，(7) 新洋港漢口線：所以稱爲中國本部鐵路系統的中心。③

(三) 汽車路 從灞口④到黃陂的汽車路，早已通車。現在在計畫中而將建築的，有漢口至宜昌一線，此線借用原有川漢鐵路的路基，從漢口的玉帶門起，中間經過全國第一石膏產地的應城，又穿過襄（襄陽）沙（沙市）汽車路，西面直到宜昌。在此路的皂市站，往南到漢水沿岸的仙桃鎮，還擬建築支線。

(四) 航空 武漢民用航空公司，前有籌辦粵漢、漢川、漢平、漢湘、漢隴等五幹線，與漢宜、漢襄兩支線的決議。中國航空公司的滬漢線，現在已經通航。交通部的滬蓉航空線，將來全路通航，中間也經過漢口。

〔註〕 ①實業計畫：『武漢者，指武昌、漢陽、漢口三市而言。此點實吾人溝通大洋

計畫之頂水點，中國本部鐵路系統之中心。……』

①川漢路線，自成都至漢口，長約一二〇〇哩，與粵漢合稱川粵漢鐵路。清光緒二十四年（一八九八）與美合興公司訂約借款，借票大半落俄、比人手。我國因其將總握南北幹路，另成英、德、法、美四國借款六百萬鎊，收回舊債票，合其餘小借款。除已償外，現負債約八千萬圓。清宣統三年（一九一）四川演成屠殺慘劇，促進武昌起義，就是爲了川漢路問題。②見註一

。④澗水入口之處，屬湖北黃陂縣，在漢口西北，平漢鐵路經過此地。

漢口的
實業

漢口交通便利，商業當然是很興盛的。陝、甘、豫、晉、滇、蜀、湘、黔、皖、贛以及湖北的貨物，都彙集於此地。甚至浙東的海味，也有運到此地的。輸入品以洋貨、布匹、煤油、煤炭、絲綢、蔗糖等爲大宗；輸出品以棉花、棉布、生鐵、桐油、苧麻、生漆、牛皮、茶、豆等爲大宗，而茶的貿易更盛，凡是產於湖北的蒲圻茶①，產於湖南的安化茶、君山茶，都集中於此，居了全國三大茶市

①的首位。至於工業，有製茶、紡織等廠與揚子鐵廠；銅器一項，又是全國著名的手工業。

〔註〕

○蒲圻茶即羊樓峒茶與羊樓司茶。湖北茶葉，以此為最著名。○除漢口外，

餘二處為江西九江、福建閩侯。

中山改造武

漢的計畫

武昌、漢陽、漢口三處，鼎足分峙，氣息相通，所

以常常合稱為武漢。中山改造武漢的計畫，以為必須

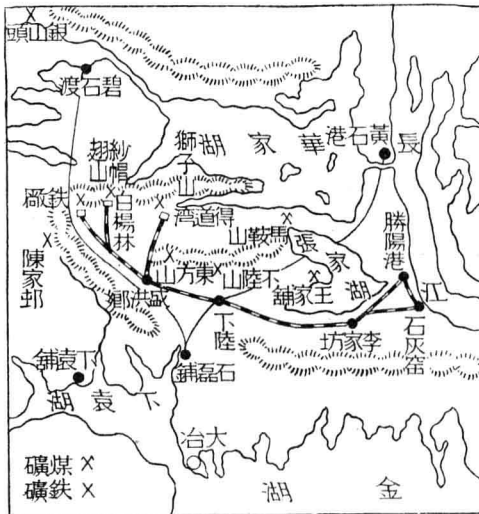
定一個很雄偉的規模，差不多像紐約、倫敦一般大。在漢口前面，由漢水合流點龍王廟渡頭起，到長江向東屈折的左岸一點，須填築起來，一可以使河身的寬度一律，二可以使漢口在江岸得一長條的高價土地。——此土地之價，可以償還建市所費的一部分。漢水將入江處的急激曲折，應行改直。漢陽河岸應密接現在的河邊；沿岸建築，不可突過於鐵廠渡頭之外。武昌上游廣闊的空處，當圈作有閘船塢，以供內河、外洋船

舶之用。在武昌下游，應建一大隄，和左岸平行，那麼將來此市可以遠擴到現在的市的下面了。在平漢鐵路江邊第一轉彎處，應穿一隧道，過江底，以聯絡兩岸；更在漢水口用鐵橋或隧道，聯絡武昌、漢陽、漢口三城爲一市。到了將來此市擴大，還有數點，可以建橋，或穿隧道。

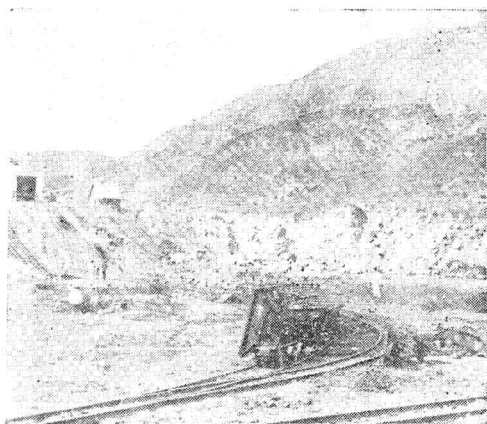
大冶的鐵礦
 和水泥廠

鋼鐵和水泥，
 是現代建築的基

本，並且是現代物質文明最重要的分子。這是中山先生說過的。大冶在武昌的東南，由漢口乘長江下行輪船，到黃石港，便是大冶境內。此地既有豐富的鐵礦，又有著名的水泥廠。鐵礦面積約二百方里，總



區礦冶大 圖八十四第



第四十九圖 大冶鐵礦

噸的條件。民國六年（一九一七）又允許日本九國製鋼公司，每年供給鉅額的生鐵。近來農礦部要與漢陽鐵廠、萍鄉煤礦，一同收歸國有，日本竟派兵艦到那邊去示威。帝國主義的武力壓迫，真不可不謀抵抗啊！

大冶的西南，更有象鼻山鐵礦，是省政府所辦的，每年產額約有十萬量約一億至二億七千萬噸；已經開採的，有獅子山、紗帽山、鐵山三區，都屬於商辦的漢冶萍公司。該公司自從清光緒二十六年（一九〇〇）訂了中日冶鐵條約以來，前後借了日債二千四百餘萬圓，每年拿著極廉價 \ominus 的鐵砂，去償還他。到了民國二年（一九一三），索性訂定在四十年內，供給日本礦石一千五百萬噸，生鐵八百萬

噸，專供漢口揚子鐵廠之用。

爲了輸出生鐵便利起見，漢冶萍公司從礦場起，築了鐵路，東面通到石灰窰。那石灰窰的北面，便是黃石港，往來滬漢間的輪船，都在此地寄泊。大冶的水泥廠就設在這裏。水泥的原料，如灰石、泥質等，都從近旁的太子灣、明家嘴等處取來。水泥的品質，據德國工程師貝恩特的化鍊，還在英國拍特蘭德水門汀之上，所以銷行很廣，足以抵制外貨。

〔註〕○起先每噸作價二圓四角；後來又訂所謂三十個年契約，每噸作價日金三圓。

黃岡的
棉和竹

在黃石港的上游北岸，有縣叫做黃岡（黃州），負險臨深，形勢甚爲重要。此地產棉與竹很多：棉稱「黃州棉」，與產於孝感的「雲夢棉」○齊名。竹則次於湖南的資江流域，○大者如椽，自古有名。○

〔註〕○雲夢澤一帶所產的棉，叫「雲夢棉」。孝感所產最多。○大湖區域的竹，

以湖南資江流域為最多。益陽竹器，有名於時。宋王禹偁黃岡竹樓記：『黃岡之地

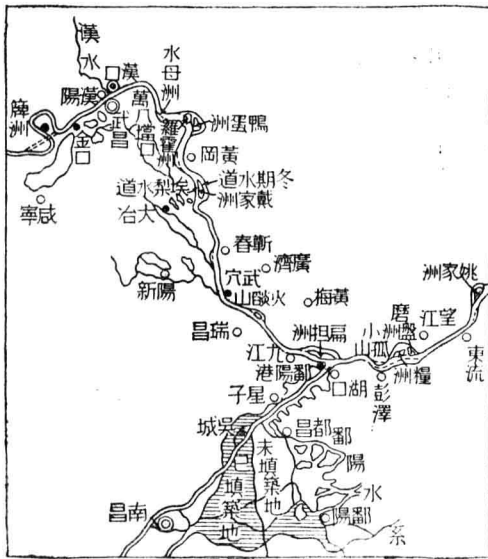
多竹。大者如椽。竹工破之，剝去其節，用代陶瓦。比屋皆然。以其價廉而工省也。』

中山整治東流漢

口間長江的計畫

從東流到漢口一百八十英里的長江，依中山計畫，應該作如下的整治：(1)有六七處枝流，須行

閉塞。(2)萬八壻口至漢口間的水道，及其他數處廣闊的河面，須填窄他，使其水道整齊，常得三十六英尺至四十八英尺的深度。(3)有一氾濫處，須於兩邊築壩，東而窄之。(4)有數處須行削截；其中小孤山上游及糧洲兩處，尤為重要。(5)江心沙洲，有一部分



中山整治東流漢口間長江的計畫 圖十五第

須削去。(6)閉塞戴家洲的埃梨（譯音）水道，獨留冬季水道。(7)閉塞鴨蛋洲、羅霍洲的大彎曲水道，和兩洲中間的水道；另開一條新水道，穿過羅霍洲，成爲較短的曲線。(8)閉塞木母洲的南水道；又把該洲之上的萬八壩口曲處，挖成比較緩徐的曲線。

中山整治襄陽以

下漢水的計畫

漢水自漢口以上至於沙洋，流於沼地之間，自沙洋以上至於襄陽，流於廣大開豁的谷地。中山以爲整治襄陽、沙洋間的溪水，須用木樁，或疊石，作爲初級河隄。如此，既可約束其廣而淺的水道；又可利用自然水力，以填築兩岸的窪地。及至沼地一節，須把河身改直落深。其在沙市，須新開一運河，溝通江、漢兩水，使由漢口往沙市以上各地的，得了一條直徑。此運河經過沼地的時候，對於沿岸各湖，都要任他流通，使在洪水季節，挾著泥沙的水，可以溢入諸湖，增速他的堆積作用。

俗稱小漢口的
新隄和沙市

在漢口乘淺水輪船，上行

到新隄，貿易繁盛，人烟稠

密，俗稱「小漢口」。附近的農產物，和陸水流

域的紅茶，都先集那邊，再運漢口。帆船由此航

行江北諸湖水，西達沙市，稱為「裏河」航路。

沙市在江陵縣（荊州）的東南。由新隄去，或

趁江輪，或走裏河，都很便利。此地是湖北中部貨物，和川鹽的總匯處

，俗也稱為「小漢口」。清光緒二十一年（一八九五）依據中日馬關條

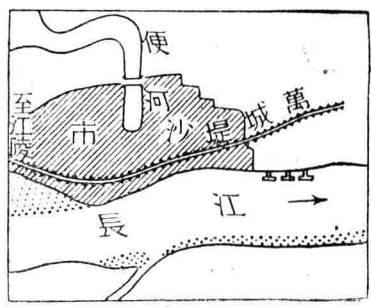
約，開為商埠。陸路交通，有自襄陽通到此地的汽車路。

鄂蜀間的中繼
港——宜昌

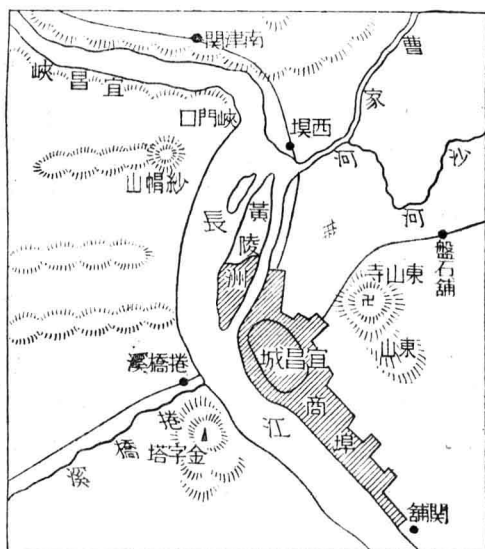
從沙市搭輪西去，到宜昌縣，是湖北最西的商埠

。⊖地當長江的漢宜、宜渝（重慶）兩段航線的交

替點。從此而東，大輪可以達漢口；向西，小輪可以達重慶。因而四川



沙市地方圖 第十五圖



近附昌宜 圖二十五第

的貨物，都在這裏轉輸，成了漢口、重慶間的中繼港。

〔註〕○清光緒二年（一八七六）中英烟臺條約允開。

中山整治漢口宜昌間長江的計畫

改良漢口、岳陽間長江的水道，

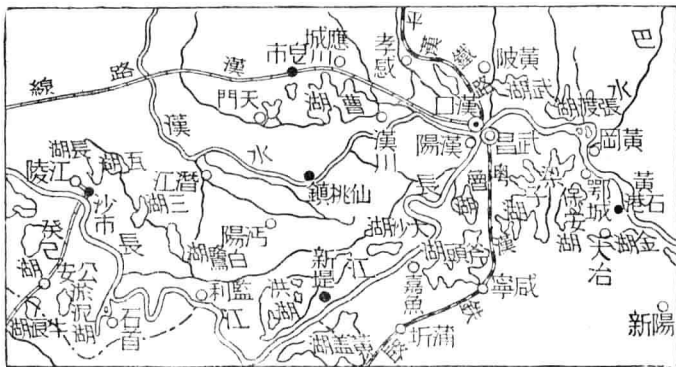
在急彎曲的凹部，該築石隄，或用水泥堅結。中流的洲嶼，都要削去。金口上游的大彎，所謂簞州曲者，要把簞州地頸，開一條新河以通航。至於後金關的突出地角，也要把他削除，使河形的曲折，緩慢一些。洞庭的北面，長江屈曲的部分，中山以為從荊河口起，到石首縣一段

，當加閉塞。從石首開了新河道，通到洞庭湖；再由岳陽水道，歸入本流。此所以使河身徑直，也可以縮短航路不少。從石首到宜昌間的氾濫處，當用木石爲隄約束他；更削去河岸的突出點數處：而後河形的曲折，可更緩慢了。

大湖區
域括論

(一) 地形 長江中流，兩岸的湖澤最多：一叫洞庭湖，

是中國近海部最大的湖。二叫雲夢澤，凡是漢口、沙市間大小二十餘個的湖泊，都是古時雲夢澤的遺跡。三叫鄱陽湖，是中國近海部的第二大湖。四叫巢湖，是安徽省最大的湖。這些湖泊及其所容納之水的灌域，東



第五十三圖 雲夢澤遺跡

到蕪湖附近，西到宜昌，南到五嶺，北到秦嶺——廣義的——，可以總稱爲「大湖區域」。他在政治區域上，包括安徽南部——歙縣除外——，江西、湖南全省，及湖北南部——宜昌以西除外——。湖南人有句話，叫做「三山六水一分田」，這是湖南全省的一幅天然圖畫，也可以推想本區其他部分的地形。廬山、衡山，是本區的兩大名山；霍山附近，是山脈的轉折最劇處，常爲地震發源的中心。

(二) 水利 長江自蕪湖至漢口一〇〇四里，自漢口至宜昌一一〇三里，大汽船可以四季航行無阻。洞庭湖容納湘、資、沅、澧等水。湘水共有大汽船航路六九一里，小汽船航路七五二里；資水共有汽船航路四〇〇里；沅水共有汽船航路八〇六里；澧水共有汽船航路四八〇里。雲夢澤各湖與長江、漢水間，運河縱橫，土人叫運河爲「裏河」，叫長江爲「外河」。裏河雖不能通行汽船；但如漢口、沙市間的便河運河，可

以縮短航路三分之一。②鄱陽湖容納贛江、信江、鄱江、修水。贛江共有汽船航路八三五里；信江共有汽船航路一二〇里；鄱江共有汽船航路五一里。巢湖與長江間，也有運河，叫做「內河」，可通小汽船。此外長江支流的漢水，有常年汽船航路二六七里。上述河湖，灌溉之利，自不待言。此外大湖對於江水宣洩調劑的功用也很大。

(三) 氣候 漢口全年溫度，在華氏六二度；雨量五四吋。鄱陽湖到了冬季，要結薄冰。梅嶺的梅花，在廣東省的南枝，已經謝了；在本區的北枝，還沒有開。③

(四) 物產 本區產米與茶，在全國中為最盛。米以湖南的靖港與易俗河，江西的南昌，安徽的蕪湖為最著名；長沙、九江、蕪湖稱為三大米市。茶以湖北的蒲圻，湖南的安化、君山，江西的修水、武寧，安徽的六安為最著名；漢口、九江稱為兩大茶市。此外紡織材料，有黃州棉

、雲夢棉，及苧麻等；夏布以湖南的瀏陽，江西的萬載爲最著名。建築材料有湖南的「江木」^④，贛南的杉材，湖南資江流域與湖北黃岡的竹，以及洪江的桐油，大冶的水泥等。工業材料有江西萍鄉、湖南耒陽等地的煤，湖北大冶，安徽當塗、繁昌、銅陵等地的鐵，湖南水口山、錫礦山的鉛、鋅、銻，湖北應城的石膏等。印刷材料有江西河口鎮的連史紙。至於安徽宣城的宣紙，江西宜春、萬載的表蕊紙，一種是供書畫之用，一種是供包裝物件之用。此外江西浮梁與湖南醴陵，又都以產瓷器著名；浮梁的瓷業，更爲全國第一。長沙以刺繡著名，市上稱爲「湘繡」。

(五) 交通 鐵路有平漢、粵漢、南潯、萍株等路，又有京湘、川漢、株欽、沙興等預定線。重要汽車路有京燕、襄沙……等，汽船航路見前水利項。航空路線有中國航空公司的滬漢線。交通部的滬蓉線，也經

過本區；但在本區內，還沒有通航。此外陸路通廣東的摺嶺路、梅嶺路，一在湘南，一在贛南，自古有名。

(六) 都會 (1) 武昌是湖北省會。人口二十五萬。(2) 漢陽是鐵工業

都會。人口十五萬。(3) 漢口特別市是長江流域第二大商港，內地貿易

的中心。人口三十五萬。(4) 長沙是湖南省會，兼爲商港。人口二十五

萬。(5) 南昌是江西省會。人口五十萬。(6) 九江是江西商港。人口八

萬。(7) 浮梁是著名的瓷業中心。人口二十五萬。(8) 懷寧是安徽省會

。人口十萬。(9) 蕪湖是安徽商港。人口十七萬。

(七) 民俗 本區有山有水有田，民生之所需要，無須外求，所以多數不事遠游。大概重視耕織，而又多業文藝，江西的詩，桐城的文，都是膾炙士林的。湖北江漢一帶的人民，經商者也不少；且因習於水之故，有以操舟、捕魚爲業的。勁直樸實，也是本區民性之可取的。湖南的

民氣，更是壯健足多，湘軍是近代中國有名的軍隊，功力直到西北的新疆。但是本省排外之風很盛，甚至湘中、湘南、湘西，也嚴分畛域，這是他的缺點。江西是張天師的故鄉，迷信的風俗，中人很深，也非革除不可。安徽、江西二省，自經太平軍之役，人口減少，多有兩湖移住的人民。湖南的溪谷間，有苗、獠^⑤居住，粗野蠻悍，但有已與漢人同化的。漢人通行言語，爲南方官話。

〔註〕

① 洞庭長江間，有癸巳湖、淤泥湖、牛浪湖等；長江漢水間，有洪湖、大沙湖、白鷺湖等；漢水以北，有曹湖、武湖、西湖等；長江以南，有梁子湖、黃蓋湖等。

② 自漢口上溯一百四十里，到新灘口；再泛鄧老湖，入長夏河，經白鷺湖、塞子湖、長湖，便到沙市。漢口沙市間，江路九百二十里；由運河可減三分之一。③ 唐白居易說

：『大庾多梅；南枝已落，北枝未開。』④ 「江木」見九六頁註三。⑤ 苗、獠都是

西南山谷間未開化的民族。苗族以貴州爲最多，詳見雲貴高原章；獠人以廣西爲最多，

詳見二冊嶺南山地章。

〔問題〕

1. 安徽南部，江西、湖南全省，湖北南部，何以稱爲大湖區域？
2. 雲夢湖在那裏？
3. 大湖區域的水利，比較長江三角洲怎樣？
4. 江西、湖南兩省的地形、水利、都會等，試比較之！
5. 俗語：『湖廣熟，天下足。』是甚麼意思？
6. 漢口怎會成爲內地貿易的中心？
7. 漢口稱爲「東方芝加哥」，漢陽稱爲「東方匹慈堡」，是甚麼意思？
8. 中山何以要建築鄱陽港，而把浮梁的瓷窯，搬到那邊去？

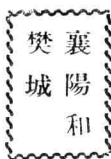
三 秦嶺漢水區

政治區域：

(1) 湖北西北部；

(2) 河南西南部；

(3) 陝西南部——舊漢中道。



從宜昌回沙市，趁襄沙長途汽車，到襄陽，城瀕漢水南岸，是湖北西北部的政治中心。渡漢水，到樊城，是襄陽附屬的商業區。襄樊地位重要。雖然平漢鐵路築成後，南北往來，多趨鐵路；但是漢水上流，和河南西南部的出入，還是以此地爲歸宿。汽車路除南通沙市，聯絡江輪外；又有東通花園，聯絡平漢車的一線，與西北通老河口的一線。將來周（周家口）襄鐵路告成，並展築到陝西南鄭（漢中），此地當更發達。漢水中的民船，盈千累萬，都是往來漢口

、老河口的；水大時，漢口的小輪船，也可駛到此地。沿河石隄，高而且堅。河街最繁盛。輸出品有米、麻油等。

〔註〕 ①周襄路線，自周家口至襄陽，長二二

五哩。與美國的關係，見八五頁註二。此路又有

自襄陽循漢水河谷，展築到南鄭的計畫，自周家

口至南鄭，共六〇〇哩。

南陽和
除旗鎮

襄樊的東面，有白河、唐河，流入漢水。溯白河北上，

可到河南的南陽；溯唐河北上，可到南陽東九十里

鎮。兩地之間，有伏牛山脈。南北縱互。山上橡樹、櫟樹、柞樹、櫟樹

等的葉子，都可以飼養野蠶，所以南陽以出繭綢著名，每年值銀約六十

萬兩。當清咸豐時，有一位天津人叫殷汝璧的，任此地的知事。他竭力



城樊陽漢 圖五十五第

鼓勵絲織業，導民改良絲織品，不數年後，南陽的絲織業，就勃然興起，有大宗出品，銷售他省，因此南陽的繭綢，也有人稱爲「殷綢」。南陽的附近，產水晶礦，也很豐富，品質純粹，色澤分黑、白、茶三種，除用於光學方面，如製眼鏡等以外，醫術界、美術界、科界學，都可用爲重要的材料。賒旗鎮的貿易，以前很盛，上至汴洛，下通武漢，舟車輻輳，貨物雲集；自從平漢鐵路通車後，此地逐漸蕭條，唐河也因失修而很淤淺了。

〔註〕○伏牛山脈在河南境，是秦嶺山脈——廣義——的一段，黃河支流伊洛二水與漢水支流唐白二河的分水嶺。名山在洛陽之東，有嵩山，古稱「中嶽」。

唐
豆

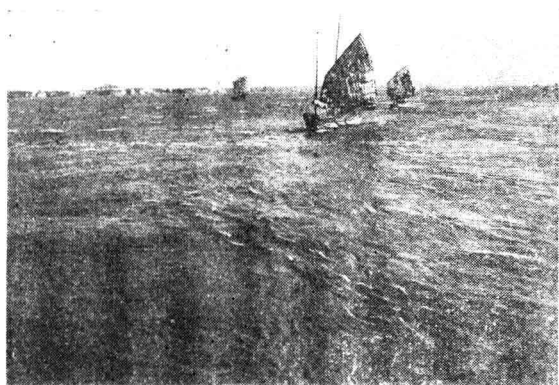
上述唐河、白河兩流域，又以產豆著名。豆由民船運到漢口，每年約在二百萬石左右。漢口市上，特稱他爲「唐豆」，以別於「火車豆」。將來中山鐵路計畫中的東方大港塔城線通過此地

，唐豆的行銷地，當不以漢口爲限。

老河口的交
通和商業

由襄樊趁船或汽車，到老河口，地屬光化縣，也

是湖北西北部的一個重鎮。自此溯漢水而西，可以通陝西；溯丹江而北，可以通河南，也可間接通陝西。而且漢水到了此地，由石河變爲沙河，流緩沙深，可以暢行大船。夏季裏，要是遇到水漲，漢口的小輪船，必有幾次開到此地。交通既便，商業自盛，所以



漢水上流 第五十六圖

像棉花行、山貨⊖行、牛皮行、炭行、布行、船行、銀樓等，都有開設著。

〔註〕⊖山貨指木耳、生漆、桐油等。

武當山的
大建築

由老河口趁民船到均縣，南面距城一百八十里，有座高山，叫做武當山，高度約有二千五百尺。天柱峯算最高。明朝永樂的時候，竭東南數省的財賦，在頂上造成金殿三間，每間闊五尺，高一丈七八尺，建築精巧，楹棟等等都是鑄銅爲質，外面鍍著黃金的。峯頂雖然嚴寒；但自明朝以來，香火很盛，每年香資所入，多至數十萬圓。在峯頂遠望，當那天朗氣清的時候，可以見到白波如帶的漢水；要是陰雲未散，那就只見烟霧瀰漫，把萬山千壑，都籠罩起來，自身也好像在萬頃波濤中了。

鄖縣的
社會

民船再由均縣西北行，到了鄖縣，因爲地勢阻塞，山多崇岡密箐，水多湍急溪流；自明以來，四方亂民，常常聚於此，所以社會頗呈不良的現象。今後要謀改造社會，必先注意於交通事業的發達。

金漆的產地

——安康

民船離了鄖縣，向西上溯，由湖北入陝西。洵陽以上，險灘很多，所以到了此地，以走陸路爲便。沿漢水，到安康縣（興安），城有新舊二座：舊城濱漢水南岸，帆檣絡繹，市肆繁盛；新城在他的南面，不及舊城熱鬧。此地是歷史上著名金漆的產地，因爲安康在古時候叫做金州，所以有「金漆」的名稱。

漢中平原
的饒富

從安康經漢陰，到石泉，中山鐵路計畫中的長安重慶線，通過此地。石泉以西，再經洋縣、固城，便到南鄭。城在漢水之北三里。人口約有十萬，以從四川遷來者佔多數，風俗人情，都與成都⊖相似。又其附近方二千英里的平原，土質肥沃，沒有水旱之災，也與成都平原⊖無異。夏季種稻，冬季種麥，米糧供給本地，還有得多，便供給省會長安之用。近年移植湖（吳興）桑之風日盛，將來還有成一養蠶要地的希望呢！出產除了米以外，有紙、土綾、藥材等

。周襄鐵路自周家口通到襄陽，更將展築到此地。

〔註〕 ①成都見四川盆地章。 ②成都平原見四川盆地章。

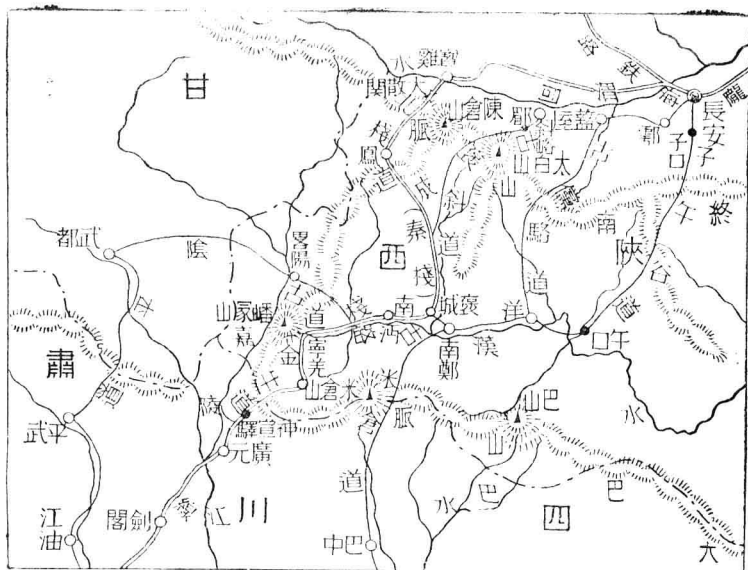
中山整治襄陽以上漢水的計畫

漢水在襄陽以上，行於山國。通俗過了老河口，稱爲上河，以別於下流行於谷地與沼地間的漢

水——下河。上河雖可通航，但以小船爲限；而且洵陽至洋縣間，險灘很多，航行更不方便。中山以爲整治襄陽以上的漢水，應在襄陽上游設置水閘，一面可以利用水力，一面又使大船可以通航於現在只通小船的地方。

南北棧道

南鄜北面，有秦嶺山脈——狹義的①——擋著；過了秦嶺，便到陝北，通長安。南面，有大巴山脈②擋著；過了巴山，便到四川，通成都。以南鄜爲中心，北通陝北，南通四川的一條路，中間連峯插天，下臨絕壑，遇到路斷之處，支木橫石，以濟行人，便是



第五十七圖 棧道

自古著名的棧道。南鄭以北，叫北棧道，一名秦棧；以南，叫南棧道，一名蜀棧。北棧道自南鄭西北的褒城起，經鳳縣，越秦嶺，過大散關，渡渭水，到寶雞縣，長約六百餘里。此外還有南起褒城北到斜峪的褒斜道，南起洋縣北到盤屋的儻駱道，與南起洋縣北到長安的子午道：都是間道。南棧道自褒城起，經沔縣，越巴山，出四川神宣驛，渡嘉陵江，過劍閣，到梓潼縣，長約七百

餘里，就是古時稱爲金牛道的。此外還有自南鄭至四川巴中的米倉道，與自沔縣經略陽，至甘肅武都，而達四川江油的陰平道，都是間道。正道是現在往來必由之路，將來同成鐵路⑤也就依此建築；至於間道，現在很少有人往來了。

〔註〕

①秦嶺山脈就是終南山脈，是廣義的秦嶺山脈的一段，渭水、漢水的分水嶺。

名山在洋縣、郿縣間，有太白山；在華陰縣南，有華山，古稱「西嶽」。②大巴山脈

是秦嶺山脈——廣義的——副幹。主峯在陝西西鄉縣，蜿蜒東南行，阻於長江，結爲巫

山十二峯，橫成巫峽之險。③同成路線長一三〇〇哩。民國二年（一九一三）與法比

兩國鐵路電車公司訂借英金一千萬鎊；後來共墊付英金七十七萬鎊零，法金五百八十萬

法郎；因歐戰，中止進行。

太白山
的高寒

在褒斜道北口斜峪的西南，有座太白山，比武當山還要高一倍——約一萬二千尺。山上寒氣侵人，有人在盛夏宿

此山，說天明大雪，檐前冰筋有一尺許長，穿著重裘，還不感到溫暖，他的寒氣，可以想見了。山石大而質粗，不能鑿洞，也不能鑄碑。山頂約有寬十餘畝的平地，四顧蒼茫，在北面望見渭水如帶，好像在武當山上望見漢水一般。俗語說：『窮不游武當，富不游太白。』這是甚言其高寒而不適於生活；在事實上則不盡然，太白山上，每當六月開山的時候，進香者絡繹不絕。

秦嶺的
生產

太白山是秦嶺山脈中名山之一。此山脈橫亙於渭水流域與漢水流域之間。山中多古松老杉，木板一項，是山民主要的產業，大概由山民背負而出，沿漢水支流，編筏南下。此外野獸與野禽，在秦嶺中也很多；其中野雉一種，味很佳美。

秦嶺漢水
區括論

(一)地形 湖北西北部，河南西南部，與陝西南部，都在漢水及其支河流域。終南山脈——狹義的秦嶺山脈

——伏牛山脈，東西橫互於其北面，大巴山脈東西橫互於其西南。所以漢水在此一段，都行於山國中，與在大湖區域，行於平原中不同。終南山脈、伏牛山脈是

平分中國近海部爲南北兩區的秦嶺山脈——廣義的——的兩段，所以稱爲「秦嶺漢水區」。太白、武當是本區的兩大名山，太白高度達一萬二千尺。子、午、僊、駱、褒、斜，是本區終南山脈中的六大谷，就是北棧三條間道的起訖點。

(二) 水利 漢水自襄陽以上，只在夏季水漲時，有小汽船可以通到老河口；平時只通民船。他的支流丹江與白河、唐河中，也只通民船。但是漢水在本區內，行於山地，不像下流有氾濫的害。漢中平原的灌溉之

各段山脈 (自西而東)	在政治區域 上的地位	分水嶺	名山
西傾山脈	甘肅	渭水與嘉陵江間	嶓冢山
終南山脈	陝西	渭水漢水間	太白山 華山
伏牛山脈	河南	黃河支流伊洛二水與 漢水支流唐白二河間	嵩山
大別山脈	河南湖北 界上	淮水漢水間	桐柏山
天柱山脈	安徽	淮水長江間	霍山

秦嶺山脈的分段 附表五

利，可以媲美於成都平原。

(三)氣候 因在秦嶺南麓，近似四川，而與嶺北不相同。南鄭全年溫度，在華氏五三度。

(四)物產 本區種稻漸少，代以雜糧。但是漢中平原的米，供給本地民食，還有得多。雜糧以唐豆爲最著名，產於唐、白兩河流域。伏牛山脈中的野蠶與南陽的絲織業，終南山脈中的野獸，與採木業：在本區中，都很有名。此外安康的金漆。鄖縣的白木耳，南陽的水晶礦，都是特產。

(五)交通 鐵路有周襄、同成等預定線。在同成鐵路沒有築成以前，雖有自古著名的南北棧道；但是北通渭水流域，南通四川，都是很不方便。汽車路有襄沙、襄花……等。水道交通，見前水利項。

(六)都會 (1)南鄭介在長安、成都之間，是南北棧道的中心。人口十

萬。
(2) 襄陽是漢水中流的經濟中心。人口與其對岸的樊城合計，共十五萬。

(七) 民俗 本區民俗，近於湖北，又近於四川。通行言語，也是四川官話。南鄭、襄陽、南陽等處，因在平原之中，風俗尙奢，而又尙文，與山鄉人民之簡嗇樸魯者不同。鄖縣自明以來，常爲四方亂民之所囂聚，這是因爲地勢阻塞之故。

〔註〕 ① 廣義的秦嶺山脈，就是北嶺，黃河、長江以此爲分水嶺，是中國地理上的大幹軸。西起甘肅，東到安徽，縣互五省，分爲西傾山脈、終南山脈、伏牛山脈、大別山脈、天柱山脈五段。參看附表五。

〔問題〕

1. 秦嶺山脈與中國南北風土的關係怎樣？
2. 漢水下游常有氾濫之災，而上流怎會沒有？論起航行之利來，

是那一段大？

3. 秦嶺漢水區，應歸入南中國，抑北中國？其原因安在？
4. 襄陽與樊城的關係怎樣？
5. 怎樣謀鄖縣社會的改良？
6. 南鄭產米，南陽產綢，其原因安在？
7. 同成鐵路有沒有趕築的必要？
8. 俗語：『窮不遊武當，富不遊太白。』是甚麼意思？

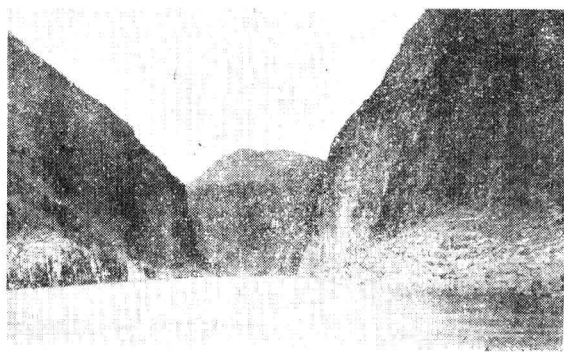
四 四川盆地

政治區域：

- (1) 四川全省——除舊建昌道南部；
- (2) 湖北西南一小部。

長江三峽的水力

在同成鐵路沒有築成以前，從陝南往四川，要是怕棧道的險惡，可以經過湖北，趁江輪西行。但江路自宜昌以上，也有三峽之險。三峽是宜昌至四川奉節（夔州）間的地盤，先上昇，而後逐漸向下侵削而成。兩岸亂山夾著，江流似箭一般的湍急，在沒有淺水輪船以前，經由此道，也很



第五十九圖 巫山峽

夔州峽	歸州峽	宜昌峽 (西陵峽)	峽名
(2) 瞿塘峽(風箱峽)	(1) 巫山峽	(1) 黃貓峽	每峽的分段
自巫山縣至奉節縣	在巫山縣東	自南津關至石碑溪	每段的起訖
五	三五	一七	峽長(英里)
	(2) 兵書寶劍峽	(2) 龍燈峽	
	自新灘至香溪	自石碑溪至南沱	
	二·二	四·五	
	(1) 牛肝馬肺峽		
	自輕哈灘至龍馬溪口		
	四·五		

附 表 六 長 江 三 峽

價錢極貴的電，都是用蒸氣力造成的；至於近來價錢便宜的電，完全是用水力造成的。近來外國利用瀑布和河灘的水力，來運動發電機，發生很大的電力。……這種瀑布和河灘，在中國是很多的。……揚子江上游夔峽的水力，更是很大。有人考察宜昌到萬縣一帶的水力，可以發生三千餘萬匹馬力的電力。像這樣大的電力，比現在各國所發生的電力，都要大得多，不但是可以供給全國火車、電車和各種工廠之用，並且可以用來製造大宗的肥料。』

可怕。那蹲踞瞿塘峽口的灩澦堆，更是絕險。

三峽可以給人利用之處，就是水力。中山民生主義第三講裏說：『普通

國恥紀念地

——萬縣

船過三峽，再向西行，到了萬縣，是四川的第二商港。⊖但是一遊市場，看見到處顯著殘破的現象，這

是民國十五年（一九二六）九月五日英帝國主義者用重砲轟擊的結果。

⊖我們對此國恥紀念地，當益努力於帝國主義者的打倒！

〔註〕

⊖清光緒二十八年（一九〇二）中英商約允開。

⊖民國十五年（一九二六）

六月中旬以後，英輪迭在長江上遊，浪沈中國船隻、木筏，溺斃中國人命，我國向英領交涉，沒有結果。到了九月五日，英商太古公司的萬縣、萬通兩輪，駛過萬縣；我國要把他扣留；該兩輪快駛，又撞沈小划，溺死官兵；但是兩輪卒被扣留。此時英艦就由宜昌、重慶開到，以機關砲轟城。因所用是硫磺彈，著物發火，萬縣城大半焚燬，損失達數千萬圓，死傷人民約四千餘人。

重慶市的工
商業和交通

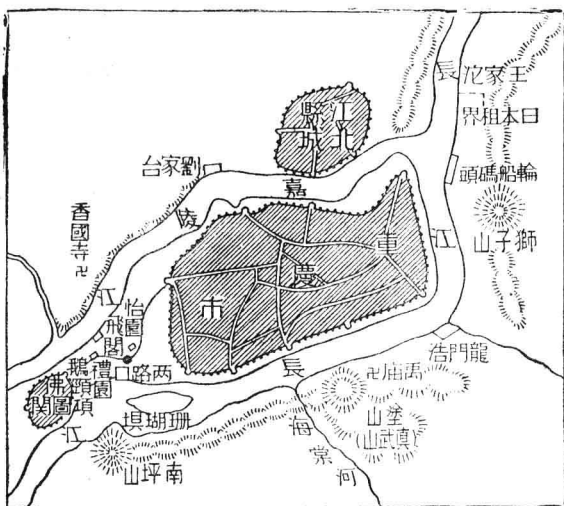
乘輪離萬縣，西經涪陵（涪州）等縣，到重慶市。
城踞金碧山的頂上，扼長江與嘉陵江會口，是長江沿

岸的第三商港⊖，四川的第一商港。陝、甘、滇、黔、川、藏的貨物，出入長江的，都以這裏爲運輸的樞紐。工業以機織爲最盛。所產「巴綫」，全國聞名。夏布也良好，每年輸出很多。⊖

重慶的水道交通：下游至宜昌，汽船往來不絕；上游至宜賓（敘州），

夏季水漲，也可航行小汽船。此外帆

船往來於兩湖、雲、貴間的，更是盈千累萬。陸路交通，近來籌築公路，此地也扼川東的中心點。以前擬築的鐵路，如川漢、渝柳⊖等，都以這裏爲過程或起點。中山計畫中的路線，以此地爲起訖點的，也有（一



重慶市 第十六圖

(一) 東方大港重慶線，(二) 廣州重慶線，(三) 長安重慶線，(四) 皋蘭(蘭州)重慶線。

〔註〕 ⊖ 清光緒十六年 (一八九〇) 中英北京追加條約及光緒二十一年 (一八九五)

中日馬關條約允開。 ⊕ 我國夏布的輸出，以重慶和江西九江二處爲最多。他的主要消

費地，則爲朝鮮。但是重慶所輸出的，並不限於本地的織品；四川省內，如內江、江津

、隆昌、榮昌等縣的夏布，都由重慶輸出。 ⊕ 渝柳路線自重慶到廣西馬平(柳州)，

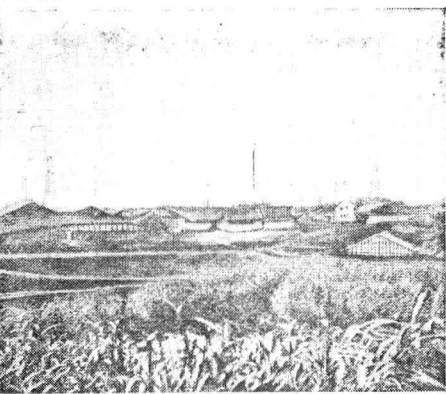
長五〇〇哩。民國八年 (一九一九)，貴州省政府與美商訂草約，合資擬辦，未經政府許可。

中山改良川江的計畫

長江自宜昌至重慶，普通稱爲川江或峽江。改良川江，中山主張用水閘來堰江水，使船隻可以溯流航行，又得利用水力；沿流灘石，主張爆開除去；那麼，深十尺的航船，下起漢口，上達重慶，可以暢行無阻了。

自流井
鹽區

從重慶溯江到沱江口的瀘縣（瀘州），當滇黔北來的衝途，形勢之雄，稱爲川南第一。再乘富瀘長途汽車，到富順縣，縣境西北的自流井，密似蜂窩般的鹽井，總數約有五千多眼。鹽



第六十一圖 自流井鹽井

井之外，還有火井， \ominus 所出煤氣，足供六千二百多口煎鹽鍋之用。且有一部分鹽井，汲取鹽水，在其浮面，還可撇取石油。西面的貢井，與他只隔一河，本來是一個廠，清雍正時，始將貢井分屬榮縣。貢井也有火井；但是自流井火多於水，——鹽水，所以炭灶很少；貢井水多於火，所以煎燒不完。到了光緒初年，爲使水火得以相濟計，又溝通兩廠，合稱自流井鹽區。此區所產的鹽，不

但在川中爲最多；即在全國，也稱第一。鹽由富順南運，瀘縣便是他的集散地。

〔註〕⊖火井是鑿地出煤氣的井。用以煮鹽，較他火尤爲有力。如果鹽井距離火井稍遠，可以用多數的竹管，聯綴起來，以達於火井口。

川省的蔗
糖產區

富順、榮縣，不但產鹽最多；他的蔗糖業，也很可觀。由此沿沱江

而上，如內江、資中、資陽、簡陽等縣，都是四川省的主要產糖地。所產的糖：或以白糖爲主，或以紅糖爲主。除供本省食用外，西康、西藏，也有銷路。

產地	種類	產額 (單位斤)
內江	白糖爲主也產紅糖冰糖	七〇、〇〇〇、〇〇〇
資中	白糖爲主也產紅糖	五〇、〇〇〇、〇〇〇
資陽	紅糖爲主也產白糖	三〇、〇〇〇、〇〇〇
簡陽	同上	三〇、〇〇〇、〇〇〇
富順	同上	五〇、〇〇〇、〇〇〇
榮縣	同上	二〇、〇〇〇、〇〇〇
其他		五〇、〇〇〇、〇〇〇
合計		三〇〇、〇〇〇、〇〇〇

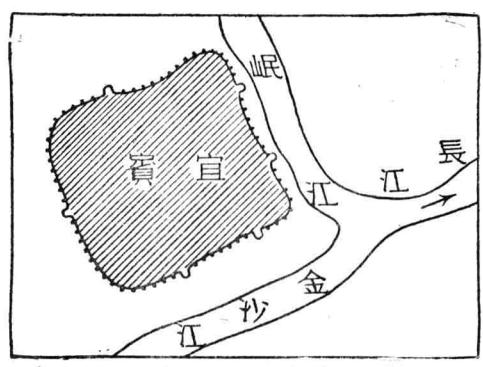
四川省的蔗糖產地和產額表

川江小輪的終
航點——宜賓

由沱江流域的富順等縣，回到江口瀘縣，再溯長江到宜賓縣，城據岷江口的西南岸；因為長江會了岷江東流，水勢才盛，所以宜賓是小輪的終航點。自此以上，只有帆船，還可通航到屏山縣。宜賓又當川滇陸路的重要衝，雲南的「普洱（今寧洱）茶」、火腿，以及銅、錫等物，銷售於此者頗多。將來欽渝鐵路的終點；不在瀘縣，便當在此地。中山計畫中的宜賓大理線、宜賓孟定線，都以這裏為起點；此外廣州成都線，也有一線，經由宜賓。

〔註〕 ⊖ 欽渝路線，長一四〇〇哩。起於廣東欽縣。自雲南到四川的滇蜀段，有東西

二線。東線經涪益、畢節，到瀘縣；西線經東川、昭通，到宜賓。將來建築時，任擇其



第六十二圖 宜賓方位

一。民國三年（一九一四），政府與中法實業銀行訂借法金六萬萬法郎，尙未發行；但已墊付三千二百餘萬法郎。其中一部分已還。

樂山的蠟和
峨眉的參

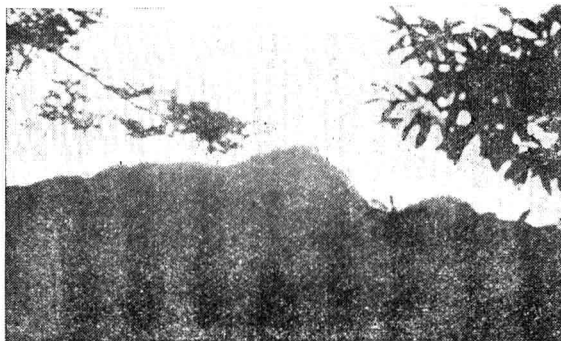
在宜賓趁小輪，溯岷江北上，過犍爲五通橋，到了

岷江與大渡河、青衣江的會

口，便是樂山縣（嘉定），此地是來往成都、

宜賓間的貨物積卸處，商業很盛。境內多蠟樹，每當風和日暖的春天，居民取了大涼山脈西面的蠟蟲，移放在樹上，任他釀蠟。所以白蠟是樂山的特產，集中巴縣、漢口等處，分銷各地。其運往海外者，大部分經由上海輸出，每年約有數千擔，值銀數十萬兩。

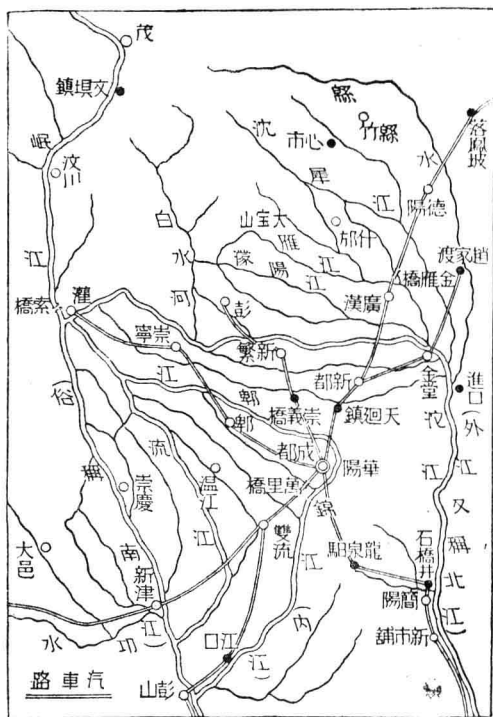
峨眉山在樂山的西南峨眉縣境，是全國佛教



山眉峨 圖三十六第

三大聖地^①之一，外國人稱他爲「四川的阿爾卑斯山」¹。林壑峽泉之勝，不亞於廬山；高度一萬一千尺，約三倍於廬山。山中藥材很多，「峨眉」是天然的人參。

〔註〕^①除峨眉山外，餘二處爲浙江普陀山、山西五臺山。



原平都成 圖四十六第

成都平原的
天時地利

江從 岷

岷山發源南流，經過松潘縣，到灌縣，分爲數十條；到了彭山縣，才又合流。由他沖積而成的膏腴土壤，號稱「陸海」，就是成都平原。

1 Szechwan Alps

平原的天氣溫和，既沒有嚴冬盛夏的差異；河渠置堰溉田，旱則引灌，澇則疏導，更沒有水旱的災患。○所以米、

麥、高粱、棉、麻、菸草、藍靛、甘蔗、玉蜀黍，以及櫻桃等果品，都很豐富；蠶絲產額，也居全國第三位：是全蜀精華薈萃的區域。人口密度，每方哩多至一千五百人。每畝田價，常有倍於重慶的。

〔註〕 ○德國地理學家李希霍芬氏曾稱此種人工灌漑法：為世界之最完美者。

四川的省會

成都

從樂山趁成嘉長途汽車，北過彭山……等縣，便到四川的省會成都。城據岷、沱兩江間的錦繡平原，溝渠交錯，物產豐饒，人口約八十萬。城內絲織業最盛，織機多至一萬餘

省區	每年繭的產額	主要產地
浙江	八九千萬斤	舊杭州、嘉興、湖州三府屬
廣東	七八千萬斤	珠江三角洲
四川	六七千萬斤	成都平原
江蘇	二三千萬斤	舊蘇州、常州、鎮江、江寧、松江諸府屬
湖北	一千萬斤	漢川、沔陽、嘉魚、當陽、宜都等縣

附表八 全國著名蠶區蠶產額比較

架，綢緞產額，每年約值銀五百萬圓。

成都既在全蜀最饒富的區域，川漢、同成等未成鐵路，以及中山計畫中的廣州成都線、拉薩成都線、成都宗扎薩克線、成都門公線。成都元江線等，又都以這裏爲起訖點；近年修築的汽車路，至最近止，已有西北至灌縣，北至彭縣，東北至趙家渡，東南經簡陽至重慶、萬縣，南經樂山至宜賓，西南經雅安至康定諸線。⊖所以成都到了將來，不難成爲第二「東方芝加哥」。

〔註〕 ⊖由簡陽至重慶、萬縣，由樂山至宜賓，由雅安至康定的汽車路，尙未完成。

雅安的漁業
和蒙頂茶

在成都趁了成康長途汽車，西南過新津、邛崃、名山等縣，到雅安縣（雅州），扼藏蜀的孔道，是川西的重鎮。城據青衣江上流，又襟帶岷江、大渡河，水利很富，鄉民多靠養魚生活。魚販把魚買去，運銷很廣；魚乾也著名。城外設有漁業研究

所，講求養魚的方法。

蒙山在雅安的北面，相傳後漢的時候，有個僧人名叫吳理真的，從西域攜帶了茶種，去種在那邊山上，因而產出名茶，清代採作貢品，稱爲「蒙頂茶」，亦稱「仙茶」。

四川盆
地 括 論

(一)地形 四川全省與湖北宜昌以西的一小部，他的地形，是一模範盆地。四周都有高山抱著：東面巴山，西面邛崃，南面苗嶺，北面秦嶺⊖：高度都在二千尺至六千尺。獨有中部，只一千尺左右。這因爲四川原是內湖；湖水的乾涸，去今還不甚久遠，所以盆地的遺跡，至今還未泯滅的。此盆地的大部，既爲四川境域，所以稱爲「四川盆地」。土層多爲紅色沙岩，所以又稱「紅沙岩盆地」，或簡稱爲「紅盆地」¹。

(二)水利 岷江、沱江、嘉陵江、長江，流灌盆地全境，這是四川名

1 Red Basin

稱之所由來。⊙成都平原的人工灌溉法，稱爲世界之最完美的。新式川江輪船，可以上溯到岷江與長江會口；不過川東有三峽之險。嘉陵江的小汽船，可以自重慶上溯到南充；沱江的小汽船，在增水期間，可以自瀘縣上溯到簡陽；岷江在樂山以下，也可以航行淺水汽船。

(二)氣候 成都附近，氣候最佳。全年溫度六二，雨量三五吋。此外各地，也因山岳如屏，沒有嚴冬盛夏，溫和宜人。

(四)物產 本區因天氣溫和，灌溉完美，紅砂岩又爲天然沃壤，穀類一年三熟，足以供給本區的民食。其次甘蔗也多，因此蔗糖的產出很盛。絲居全國第三位。麻不亞於大湖區域。綢緞、夏布，產量多而品質美。此外茶葉、藥材、桐油、白蠟、豬鬃⊙、山羊皮⊙等，也是輸出品的大宗。礦產以鹽爲最富，稱爲全國第一；土法開採的煤、鐵礦，隨處可見。

(五)交通 鐵路有川漢、同成、欽渝、渝柳、川藏⑤等預定線。汽車路以成都爲中心。汽船航路見前水利項。航空路線有交通部的滬蓉線；但在本區內，還沒有通航。

(六)都會 (1)成都是四川的省會，中國西部的繁華中心。人口八十萬。
(2)重慶是長江流域第三大商港。人口六十六萬。
(3)自流井是中國西部最大的工業都會。人口五十萬。

(七)民俗 盆地內部，因爲地方富饒，風俗頗尙奢靡；尤其是成都，游樂之風最甚。又因山川秀麗，文人學士，常有產出。盆地周圍，土瘠而薄，風俗遂一變而爲樸實，人物也一變而爲勁勇。在湖北西南部清江上流，與四川南部近貴州一帶，有已與漢族同化的苗族，四川西北部松潘縣內，有犷悍的藏族。漢人通行言語，爲四川的官話。

〔註〕

①指秦嶺支脈岷山。

②四川因有岷、瀘（金沙江）、維（沱江）、巴（嘉陵

江) 四大川得名。也有以雅礮江、岷江、沱江、嘉陵江爲四大川的。或說是因宋朝置益、梓、利、夔四路，叫做川峽四路，總名爲四川路，所以有四川的名稱。㊦四川猪鬃，位於世界第一，有黑、白二種，都是光澤而富於彈性，可供製刷之用。榮昌縣最有名。㊧中國產山羊皮，僅次於印度，位於世界第二。四川產額最多，每年約有一萬五千擔，由重慶、萬縣出口。㊨川藏路線自成都至拉薩，長一三五〇哩。民國二年(一九一三)，英國公使曾照會外部，要求中英合資建築。

〔問題〕

1. 四川怎會成爲盆地？
2. 四川盆地的氣候，怎能溫和宜人？
3. 四川盆地的風俗，周圍與內部，何以不同？
4. 三峽可以怎樣利用？
5. 萬縣既是四川第二商港，何以到處顯著殘破的現象？

6. 重慶與宜賓的地位，怎樣重要？
7. 甚麼叫做火井？與鹽井的關係怎樣？
8. 成都平原的灌溉法，西人稱爲世界之最完美者，何故？

五 西南三大峽谷區

政治區域：

- (1) 四川西南一小部——舊建昌道南部；
- (2) 西康省；
- (3) 雲南西部——舊騰越、普洱二道。

獼猴的
窟宅

成康汽車路，在雅安以西，尙未築成。由雅安循其勘定的路線前進，經榮經縣，到漢源縣（清溪），大渡河支流流經城的西南。過了大渡河，都是獼猴的窟宅。獼猴一名爨蠻；習俗尙鬼，又叫羅鬼。他們的人數，約有十五萬，分生熟二種：熟夷住在越嶲等縣的淺山中，自清雍正以來，納糧完稅，和漢人相同；生夷住在雅礱江與金沙江間的大涼山中，負嵎恃險，叛服不常。他們穿著氍衣、草履，吃著玉蜀黍、生肉，善於騎射，自稱「黑骨頭」，而稱漢人和藏族之

被虜爲奴隸者，叫「白骨頭」。

西昌的
蠟蟲

在羅羅繁殖的境域內，每逢春初，樂山的蠟商，去的很多。那邊有

個西昌縣，在大涼山脈的西面，是蠟蟲的著名產地。樂山的土壤、氣候，宜於栽種結蠟的蠟樹，而不宜於產生蠟蟲的蠟樹；西昌恰和他相反，宜於栽種產生蠟蟲的蠟樹，而不宜於結蠟的蠟樹。

所以樂山的蠟樹，不是得到西昌的蠟蟲，不能產蠟；西昌的蠟蟲，不是移放到樂山的蠟樹上，也不能釀蠟。

瀘定
橋

在漢源仍循康汽車路線前進，到了西康瀘定縣，有條橋橫在城西的大渡河上。此橋就叫瀘定橋；長三百一十一尺，寬

九尺；以鐵索三十多條，繫在兩岸的石壁上，再在鐵索上架木板而成；



第 六 十 六 圖 羅 羅

兩旁還有大鐵索爲欄。人多載重，鐵索就搖曳不定，俯視橋下，波濤洶湧，令人心驚脚顫，不能成步。

康定的
商業

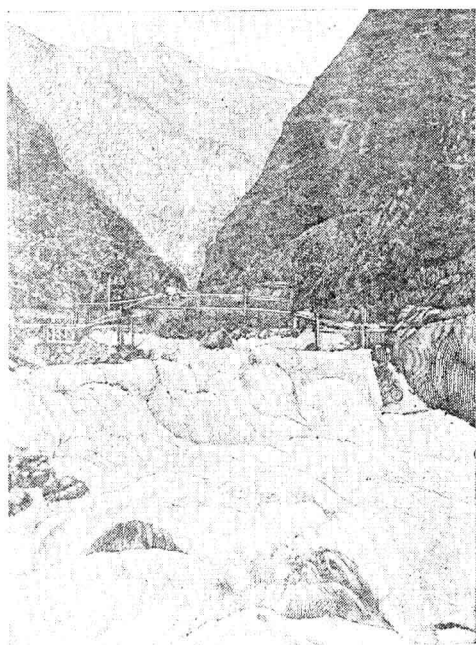
過瀘定橋，

再行一百二十

里，到康定縣（打箭爐）；

是西康的省會。成康汽車路

，卽以此地爲終點。城據大渡河支流之上，扼由川入藏的要衝。居民約共四萬：漢人佔十分之六，藏族佔十分之四。漢人與藏族，都在大渡河的支流沿岸，結了市廛交易。商品：運往四川的，以羊毛爲大宗；運往西藏的，以茶磚爲大宗。近年藏人的羊毛運道，多繞青海或印度，康定



第 六 十 七 圖 瀘 定 橋

的銷數大減；印度茶又從亞東關入藏，廉價發售，川茶[⊖]因而滯銷，康定的茶業，也就衰落了。

〔註〕[⊖]四川的雅安、天全、邛崃、榮經、名山等

縣，都產茶葉。

藏經的印刷地——巴安

從康定西行，經安良（安

良壩）、雅江（中渡）、理

化（裏塘）、義敦（三壩），而到巴安（巴塘

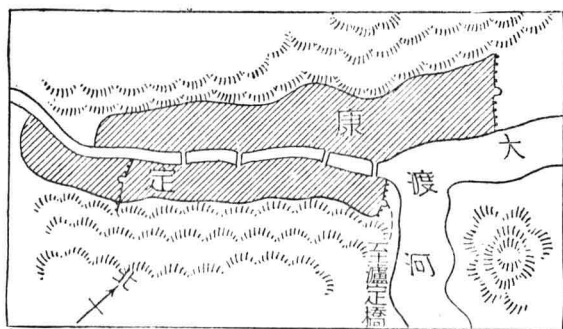
）。

地勢平曠，拔海約九千尺。金沙江流貫他

的西面。氣候很好。所以小麥、蔬菜，都能種植。論起天時水土來，此

地實是西康最佳之地。藏經印刷，是此地重要事業之一。此外還有製革

、造紙等廠，成績雖不甚著，但是能夠從事改良，並加擴充，一定大有



定康 圖八十六第

起色。

昌都的
交通

由巴安經寧靜（江卡）、察雅，到昌都縣（察木多），地據瀾滄江上游雜楚河、鄂穆楚河的會流點，三面臨水，江巴林寺孤立江心，寺左的水叫昌河，寺右的水叫都河，所以有昌都的名稱。河上造了三座大橋：跨雜楚河的，北叫四川橋，通入川的迂道；南叫雲南橋，通入滇的間道。跨鄂穆楚河的，叫俄洛橋，通入藏的孔道。中山計畫中的拉薩成都線，也通過這裏。

麗江南北
的分別

到了昌都，如不往西藏，而要到滇邊去，可以回到寧靜，向南進行。鹽井縣，是往滇邊必經之路。過了鹽井，便到滇邊的阿墩子。再由阿墩子經維西到麗江，南北地勢，迥乎不同；麗江以北的西康、滇邊，平均高度約在一萬尺左右；麗江以南的滇邊，則僅五千尺左右。氣候因爲高度與緯度的不同，南熱北寒，也顯然有

第 六 十 九 圖 藏 族

(下) 曾 長

(左) 婦 人



，財產以牲畜計算，保守性強，信奉喇嘛教。

白夷就是唐時的南詔，元、明以來，久已內附。他們多住在河邊低原，所以亦稱水擺夷。生

活以種植為主，打獵爲副；耕種的事，都由婦女擔任。信奉佛教，子弟都以學僧、習緬甸文爲榮。近年寧洱創設漢文學校，才有舍緬甸文而習漢文的傾向。其一部分的夷女，多招漢人入贅爲婿，漢夷通婚，種族之

區別。民族在麗江以北，是藏族的繁殖地；麗江以南，是白夷的繁殖地；漢人僅居半數。藏族面貌粗黑，穿的是毛毯，吃的是奶油，住的叫做「碉房」



第 十七 圖 白 夾

見，可以漸見泯滅了。

麗江的馬
和羚羊

麗江以
產馬著名

，與鄧川的牛，雲龍的羊，同為滇邊動物的良種。

此外又有羚羊，也是產在

麗江附近的。他的陰部，能分泌一種脂液，奇香射人，就是麝香。法人在康定設有莊號，專向麗江等地收羅麝香，寄歸巴黎，以供製造化粧品之用。

大理和
下關

由麗江南行，到大理縣，登北門樓上，望見城中荒涼得很，只有五華樓聳立，和直線街道，多數樹木罷了。這是

因為遭了回亂⊖、震災⊙的緣故。但在年市⊙的當兒，本省和川、藏、



大理附近 第七十一圖

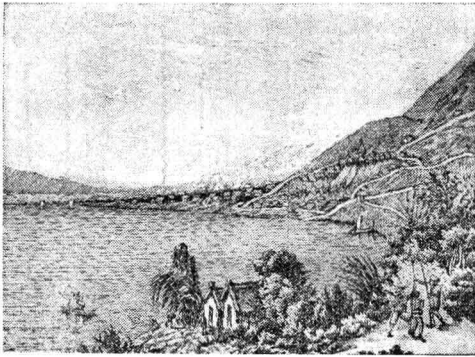
廣東等商，攜帶各處的物品去趕集；四方人士，又愛此地的洱海和點蒼山、雞足山的風景，聯袂去遊；因此引起市面的熱鬧。

點蒼山產

大理石，石

面有類似山水、人物等種種花紋，勝於其他各地所產的；除供建築外，又可精製插屏、花盆等。

雞足山產筍與核桃油：筍長逾尺，生於初秋，清香而又甜脆。核桃油質味最好，勝於其他植物油。



洱海 第七十二圖

交通方面，中山計畫的宜賓大理線，拉薩大理車里線，廣州昆明（雲南府）大理騰衝（騰越）線，以及國府鐵道部計畫的粵滇線，或湘滇線，都把這裏做終站或過程。英人譚維斯氏，測定雲南鐵路線^④，也主張由雲南縣築一支線，以聯絡此地。

下關在大理南三十里，是古時候的龍尾城。通川、藏的大道，便在這裏起點。從前入安南也要借徑於此；現在緬甸和雲南的貿易，還是以此地爲通衢。下關實在是大理附屬的商業區，此地的街子日，比大理爲密。

⑤

〔註〕 ①回亂起於清咸豐五年（一八五五），平於清同治十年（一八七三）。當時大理是叛徒所據，所以元氣大傷。 ②民國十四年（一九一六）三月十七日夜間，雲南大

地震，洱海忽然沸騰，聲聞數百里。大理城內，房屋圯毀無數，人民死者約六千餘。

③大理有觀音市，設於點蒼山下，以廢曆三月十五日集，二十日散。在那時期，西藏、

四川、廣東的商賈，都來貿易。④詳見雲貴高原章。其自雲南縣到大理的支線，長一

百二十里。⑤大理的街子日，每月二次；下關的街子日，大市五日一次，小市三日一

次。

騰衝和
蠻允

從下關南行五里，渡西洱河上的天生橋①，是漢朝諸葛武侯七擒孟獲的地方。轉西南過保山（永昌）等縣，到騰衝縣；一路叢林斷續，山川險阻，常常遇見商隊搬運石黃紙、大理石、牛皮等東西，到緬甸去。

騰衝當通緬甸的要道，是滇西的門戶。與東南瀾滄江右岸的思茅，先後開爲商埠②，貿易很盛，輸出四川的黃絲，與本省蒙化的石黃，寧洱的茶葉最多。西南大盈江北岸的蠻允，是他的外戶，從此出境，可到緬甸的八莫。

〔註〕

①橋是斷崖所成，故名。

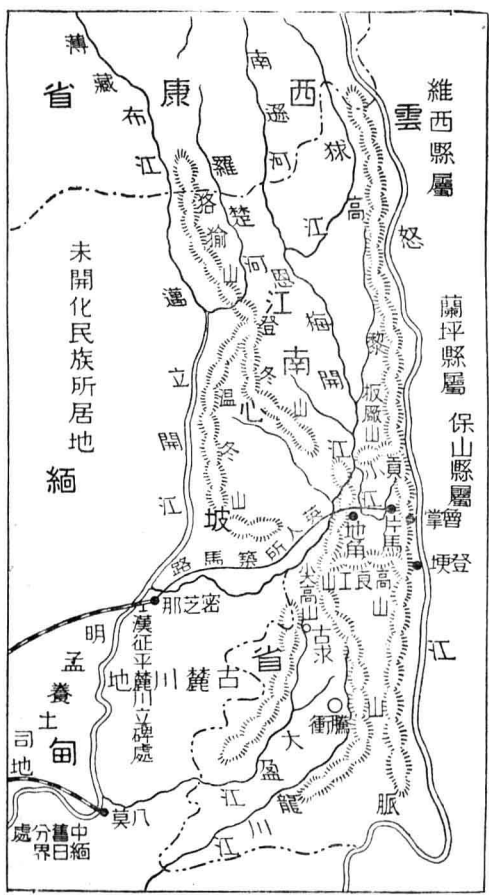
②騰衝是清光緒二十三年（一八九七）中英滇緬續

約允開為商埠，二十八年（一九〇二）實行開放；思茅是清光緒二十一年（一八九五）中法滇越續約允開為商埠，二十三年（一八九七）實行開放。

片馬和江心坡

滇西邊陲，和英領緬甸接壤，屢次發生邊界問題。清宣統二年（一九一〇），英人強佔片馬。片馬就在騰衝的北

面，向屬登埂土司，是滇西的肩背，緬、藏的襟喉。自為英國所據後，從緬甸的密芝那，向



片馬和江心坡附近的圖 第七十三圖

東到此地，英人修築馬路，便其長驅直入，我國政府力爭無效，所以至今成爲懸案。

在片馬的西南，有地叫江心坡，東至恩梅開江，西至邁立開江，南接尖高山，北連西康，土名卡苦戛，南北長約二千餘里，東西寬約七八百里，也是我國的領土。人民有撲曼和浪速二種；撲曼種是漢諸葛武侯平蠻時的遺民，姓氏、風俗，都和漢人相同。民國十五年（一九二六）以後，英人常常進兵這裏，意圖侵佔。最近，滇緬界務研究會已派代表三人，晉京報告，懇請國民政府從速向英政府嚴重抗議。

西南三大峽

谷區括論

（一）地形 四川舊建昌道南部 \ominus ，與西康省，和雲南舊騰越、普洱二道，是橫斷山脈並行縱貫的地方。

橫斷山脈自西而東，首爲野人山，次爲高黎貢山，次爲怒山山脈，次爲雲嶺山脈，次爲沙魯里山脈，又次爲大雪山山脈。各山的左右，都成谿谷

，自西而東，首爲雅魯藏布江，次爲薄藏布江，次爲怒江，次爲瀾滄江，次爲長江上游的金沙江，次爲鴉礮江，又次爲大渡河；其中尤以金沙江、瀾滄江、怒江爲最重要。他的位置，在中國的西南部，所以稱爲「西南三大峽谷區」。北面有高二萬五千尺的唐古刺山脈，東西障著；東南有紅河，與他區爲界。地勢北高南低：麗江以北，平均在一萬尺左右；麗江以南，平均在五千尺左右。大理、麗江一帶，地形褶曲最甚，所以是我國地震區域之一。

(二)水利 河流的水勢雖大；但是高屋建瓴，湍急萬狀，毫無舟航的利益。大理至麗江一帶，湖泊很多，便於灌溉。

(三)氣候 因緯度與地勢高低的關係，氣候北部冷而南方熱。昌都在瀾滄江上流，積雪長年不消；思茅在瀾滄江下流，平均溫度在七十度以上。大理位居兩地之間，四時氣候，沒有大寒大熱。又因橫斷山脈南北

縱列，峽谷幽通，印度洋的季風，可以長驅直入，所以雨量很多；尤其是偏西的河流，季風自西南來，適當其衝，因此雨澤更多。

(四)物產 因氣候的關係：北方重牧業，有羊毛、犛牛毛；農產以大

小麥為主，

青稞也多。

南方重農業

，稻米最盛

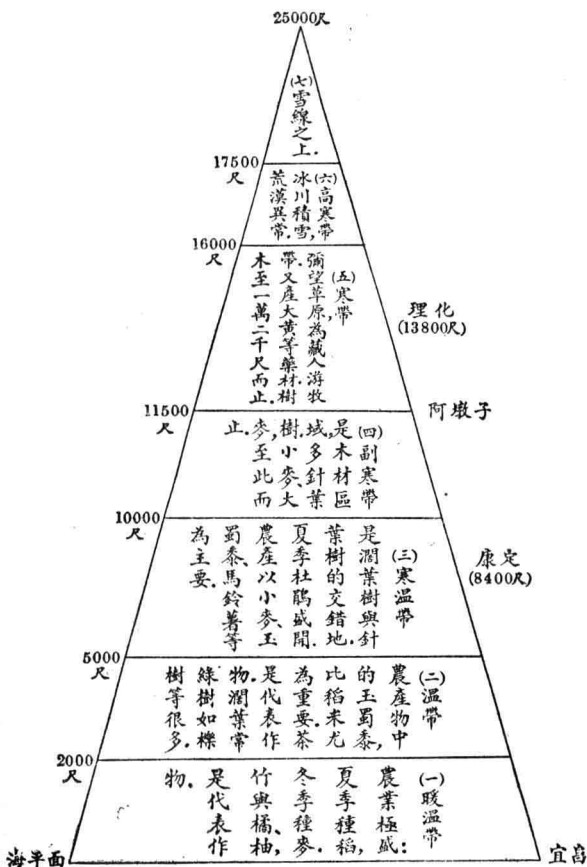
，又產豆、

麥、棉花，

且有熱帶植

物。在同一

緯度的地方



圖四十七第

係關的物植與度高區谷峽大三南四

，由頂至山麓，也常備寒、溫、熱三帶的植物。這是因爲空氣溫度，每上升三百尺，降低華氏一度的緣故。大概稻米與竹最低，玉蜀黍與樟樹次之，小麥與松柏又次之，更上則爲草原，爲冰河。此外普洱茶、大理石，以及麝香等等，是本區的特產。四川舊建昌道南部，又有金沙的產出。滇邊的玉石，也爲世所珍貴。

(五)交通 鐵路有川藏預定線，經過本區。現在的孔道，都和山脈成直角。旅行者每遇崇山峻嶺，或過巨川廣澗，跨渡很不容易。鐵索橋、竹索橋④與皮船⑤三者，是本區交通的特色。

(六)都會 (1)大理是雲南西部的經濟中心，當入緬孔道。人口八萬。(2)康定是西康的省會，當入藏孔道。人口四萬。

(七)民俗 本區舟車不通，人民多老死不相往來；因此漢夷雜糅，同化極難。方言的紛歧，更是世界所少有的。大概西康多藏族，風俗近於

西藏；滇邊多白夷，風俗近於緬甸。漢人在西康的勢力弱，而在滇邊的勢力強。四川舊建昌道南部的羅羅，桀驁不馴，漢族常受他的侵擾。

〔註〕 ①四川建南八屬，在民國十八年（一九二九），有民衆代表，及土司代表，電

京請願將西昌、越嶲、冕寧、鹽源、鹽邊、會理、昭覺、漢源八縣，劃歸西康省。 ②

據英人威爾遜的研究。 ③例如瀘定橋。 ④竹索橋用竹綆一大索，縛在兩岸樹上；索

上縛一小木筒。要渡的人，用小繩縛已於筒上，自以手緣大索而進行；到彼岸後，再自解縛。 ⑤西康藏人，用犛牛皮，縳在竹上做船，名叫皮船，形狀是方的，徑約七尺。

一人持槳，中間可坐四五人。順流而下，比奔馬還要快。雖有懸泉峻灘，也無阻礙。但不能行逆流，是其缺點。既渡後，攜著走，並不困難。

【問題】

1. 四川舊建昌道南部，何以要與西康等地合成一區？

2. 羅羅的風俗怎樣？

3. 麗江南北的民族有何不同？試述兩種民族的生活情形！
4. 康定與大理的地位，怎樣重要？
5. 康定商業衰落，大理城內荒涼，試說明其原因！
6. 大理何以成爲中國地震區域之一？
7. 氣候與地形的關係怎樣？試就西南三大峽谷區說明之！
8. 物產與氣候的關係，也就西南三大峽谷區說明之！

六 雲貴高原

政治區域：

(1) 雲南東部——舊滇中、蒙自二道。

(2) 貴州全省。

雲南的
岩鹽

從騰衝回大理，東行到廣通，有鹽井叫做琅井。雲南所產的岩鹽，僅次於四川省。除了廣通以外，鹽興、安寧、寧洱、景谷、景東、鎮沅、鹽豐、雲龍、麗江、蘭坪、劍川等縣，都有鹽井。鹽興就在廣通的北面，與廣通相距不遠，是全省產鹽最盛的地方。鹽井有黑井、元興井、永濟井、阿陋井等，每年產額約有二十萬擔。

昆明市和
昆明湖

由廣通再東行，到昆明市，是雲南的省會，滇越鐵路發軔於南門外。車站附近，就是商埠[⊖]，馬路廣闊，洋

〔註〕 ①清光緒十三年（一八八七）中法通商追加條約允開；二十四年（一八九八）

開放。

昆明市花
的特色

雲南向以產茶花著名，顏色鮮紅，一望如火，花冠大於牡丹，經月不謝。近年以來，經昆明市政府的獎勵提倡，一般市民，對於園藝一道，爭相考究，樂於栽培，於是茶花益增繁美。昆明市政府已徵得市民同意，把茶花定為市花。民國十八年（一九一九）一月，市民就市內近日公園，開茶花會，出品多至三萬數千盆，頗極一時之盛；並由市長選擇三種②，送到南京，恭植中山陵園，以供點綴而資紀念。

〔註〕 ①一名「九心十八瓣」，一名「大紫袍」，一名「柳葉銀紅」，每種各二株。

滇越鐵路和滇省各計畫
線及英人測定的路線

（1）滇越鐵路 是清光緒二十四年（一八九八）允許法國經營的。全線長五三一英里。

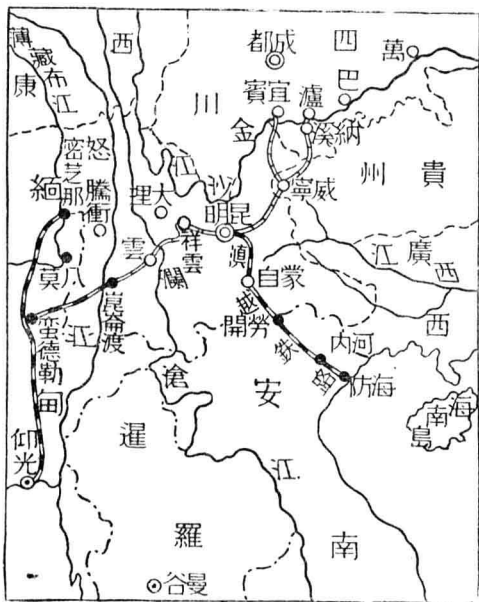
從昆明到河口的一段，長二八九英里，完全在雲南境內。貿易範圍，北到昭通和四川的會理，東到貴州的安龍（興義）。貨物的運輸，要算雲南省內最旺，安南、雲南間的運輸較少。此路對於華貨運越，過境入境，征稅很苛；⊖對於日貨，就絕對不同，這是很不公平的！且此路和未築的欽淪路，同為法人扼制滇省政治、經濟的利器。所以最近中法修約，國人多主張把路權收回。⊖

(2) 中山計畫的滇省路線 中山實業計畫的西南鐵路系統中，橫貫雲南中部的，有廣州昆明大理騰衝衝線。這線東通兩廣各線，西通緬甸的仰光、八莫一線，是將來從印度到中國最便捷的路徑。他在昆明，又北接欽淪線的滇蜀段，南接滇越線；並且和高原鐵路系統中的成都元江線交會，所以依中山的計畫，昆明將成為滇省鐵路網的中心。橫貫雲南南部的，有廣州思茅線。這線穿過廣西、雲南的南部，錫、銀、銻三種礦產最

富之地；兩旁又多煤、鐵、金、銅、汞、鉛等礦。他在阿迷會滇越線，在元江會成都元江線，也是滇省的重要幹路。

(3) 鐵道部計畫的滇省路線 國府鐵道部，近來計畫全國最要幹路中，通過雲南的，有粵滇線⑤，長一三一·二·五英里，就是根據中山的廣州昆明大理騰衝線的。但同時又擬定湘滇、寶欽二線，以為粵滇的比較線。

(4) 英人測定的滇省路線 二十年前，英國軍人譚維斯氏，旅行雲南，也曾測定以昆明為中權的一條鐵路線。西面起於怒江的崑崙渡；向東經雲縣、



線路省滇的定測人英 圖七十七第

(雲州) 祥雲 (雲南) ，到昆明，再由昆明，經貴州威寧，到四川省，共長一千英里。此路要是築成，印度與長江間可以直接交通，凡是歐洲來華的貨物，都將由波斯、印度，直入川滇，而不經由海道了。他的關係，比較中山與鐵道部計畫的各線，尤為重要。

〔註〕 ⊖從昆明到河口，貨物運價，速的每一百公斤，需銀十三圓七角五分，普通需九圓二角六分。又東京稅關，手續繁複，通過稅稅率極高。民國十八年（一九二九）中法會議修約，我國提議廢除通過稅。 ⊕十八年一月雲南旅外各界為中法訂約事，在上海開會，成立雲南旅外各界中法訂約後援會，發出成立宣言及代電，其中臚陳中法重訂新約中應行規定的要件，關於主權方面者，有1.廢除欽渝鐵路合同，2.滇越鐵路收回自有，……等項。查中法雲南鐵路條約，規定：本條約從調印日起，十八年後，中政府得

出資贖回本鐵路一切財產，並償付該路債款的本利；本鐵路特許期間為八十年，期滿後，無償歸中政府所有。 ⊕粵滇線，是鐵道部庚、關兩款築路計畫提案中的湘滇、寶欽

二線的比較線。經過粵、桂、滇、黔四省，長一三一·五哩。

從昆明出發
的汽車路線

滇省的汽車路，現在擬先完成的，有：（一）從昆明到廣西百色的路線，長約七百餘里。此路築成，滇貨出口，不必經過安南，經濟和商業，可不受外國節制了。（二）從昆明到大理的路線，長約八百里。此路築成，迤西富源，都可逐漸開發。

蒙自的
商業

在昆明趁滇越車南下，到碧色寨車站下車，再趁碧箇臨（建水）火車，西南行二十里，到蒙自縣城，是滇南三個商埠中最繁盛的一埠，關稅收額，佔了全國第十一位。戶口約有八萬多人。城外東南隅的法國租界，在中法修約後，應該收回！

〔註〕

○商辦碧箇臨鐵路公司修築的碧箇臨鐵路，從碧色寨（或作壁風寨）經蒙自縣

城，達箇舊縣一段，通車已有多多年；其至建水（臨安）一段，在民國十七年（一九二八）才敷設完工。○蒙自、河口、思茅，是滇南的三個商埠。蒙自是清光緒十三年（一

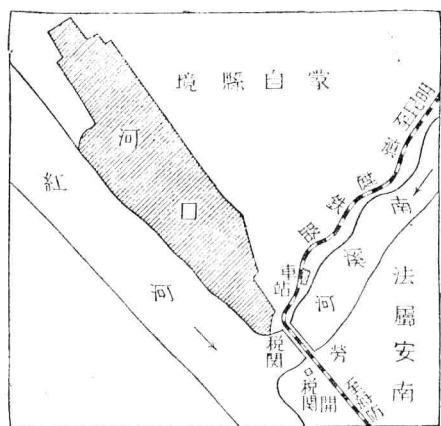
八八七) 中法北京條約允開，十五年(一八八九)開放。

箇舊的
錫礦

火車過了蒙自縣城，向西北又折向南行，便到箇舊縣。雲南產錫，以此爲最富的區域。礦區南北長六十里，東西廣三十五里。全域共分老廠、新廠、鼓山廠、西廠四區。開採遠在三百年以前。目下每年所產的錫，仍佔全國錫之總產額百分之八十。但是多數是私人小本經營的，採法拙劣；只有雲南錫務公司所經營的，係用新法開採。又因淘洗礦石，非有充足的水不可，而此地氣候乾燥，雨量稀少，每至乾季，大部分的礦場，必因缺水而停止工作。箇舊的錫，多數運到香港，再事精鍊。向來最大的顧主，是美、日兩國；歐戰後，美國從德人手中，得了玻利維亞的錫礦，因此華錫滯銷了。

革命紀念
地——河口

從箇舊回碧色寨，再趁滇越車南下，到紅河與南溪河會口，便是河口。此地與安南的勞開相對，過了南溪河



河口 圖八十七第

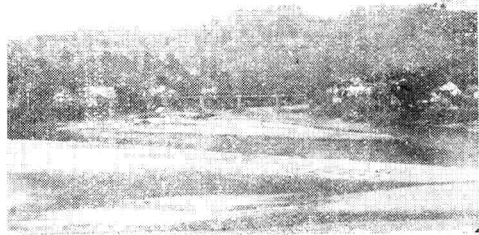
鐵橋，便入安南境內。自代蠻耗開爲商埠^①後，商業僅次於蒙自。清季，革命先烈黃興，曾在此地起事，所以是革命紀念地。^②

〔註〕

①清光緒二十一年（一八九五），中法滇越續

約允開蠻耗爲商埠；二十三年（一八九七）開放河口以代之。^③清光緒三十四年（一

九〇八）舊曆三月二十九日夜，黃興舉兵河口，不久就全據河口，並佔附近四礮臺。但後來分三路進兵，滇督聞警，移駐通海縣，調集營隊，也分三路進兵，黨軍爲清兵所敗。到了四月二十七日，清兵入河口，黨軍就退入法屬安南。



橋鐵河溪南 圖九十七第

會澤的
銅礦

從河口趁滇越車，回到昆明，東北行，循欽渝鐵路的滇
蜀段西線，到會澤縣（東川），有中國第一銅礦。雲南銅
 礦，共有六十餘處，會澤、昭通、澂江、曲靖、武定等縣，都是銅產地
 ，那會澤要算最著；銅色潔白，特稱「雲銅」，和箇舊的「滇銅」——
錫，一樣馳名中外。在四百年前，就有湯丹銅廠；制錢原料，向來取給
 於此。近年合了落雪、因民、茂麓等廠，組織東川礦業公司，每年採得
 七八百噸，還不能算充分開發。

雲貴四川
間的要道

由欽渝鐵路的滇蜀段西線，向南轉到東線，是雲、貴
、四川間的要道。在雲南省，經過曲靖、宣威等縣；在
貴州省，經過威寧、畢節等縣。曲靖是滇東富饒之區，人煙幾與省城相
 等。宣威以產山豬的鹽腿著名，銷行全國，與金華火腿並稱；又其地產
 煤很富，居民以煤為唯一的燃料，將來鐵路築成，必可推銷各地。威寧

銅礦，在貴州省很著名；中山計畫的廣州昆明大理騰衝線，有支線通過這裏。畢節產煤也富，合同省的遵義、平越、安順等縣的煤田，可以追隨山西。七星山在他的西南，七峯並峙，上有關隘，險不可犯。

陽明的謫居
地——修文

從畢節東行，到修文縣，舊名龍場驛，是明朝大儒王陽明謫居的地方。那邊有洞叫做陽明，上鐫「陽明玩易窩」五個大字。雲貴二省，本是西南夷所居。雲南建省，始於元朝；貴州建省，始於明朝。建省後，雖然長江南北的漢人，有從軍去的，有游宦入籍的，有經商僑寓的，衣冠禮節，都遵華風；但是貴州的文學，到了陽明謫居後，講學貴陽，才得昌盛。

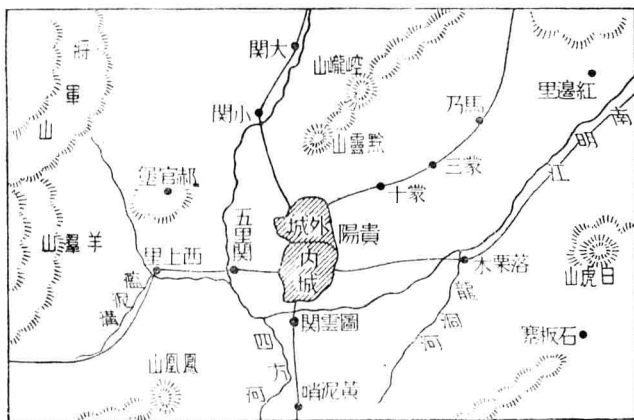
貴陽的位置
工業和市政

貴陽是貴州的省會。由修文東南行五十里，便到此地。貴州處在萬山中，住民往往依山耕田，田成階級狀，名叫「梯田」，獨有貴陽位在本省中部的平原上，不但農產豐富，

並且據了全省陸路的樞紐，擬築的沙興鐵路與渝柳鐵路，都以這裏爲過程。製革工業很盛；本省所產的大宗牛皮，除運至漢口銷售外，多供此地製革廠製造皮箱、皮鞋及軍用皮件之用。城依山立，累石成堞，周僅六里餘，街道也隨地勢平斜，用石砌成，極其窄狹。現在省政府拆除從西門到北門的路旁房屋，改造一條汽車大道，橋梁也改築多處，貴陽市面頓呈一番新氣象。

遵義的野蠶

由貴陽循渝柳路線北上，可到遵義縣。現在已有汽車路相通；並且直達赤水，以通四川。遵義野蠶很多，以檫樹



近附陽貴圖十八第

葉爲食料。春時，放野蠶於檨樹上，聽他嚙食；等到成繭後，把他收摘了來，可以製絲織綢。現在遵義的絲綢，每年行銷外省，約值銀五十萬兩，是本省一個大富源。

安順和
安龍

由貴陽循沙興路線西南行，可到安順。現在也有汽車路相通。此地當雲、貴、廣西三省水陸的衝途，是貴州西南部的大市場。所產有牛、馬、漆器、油類等。城北白石崖，噴泉萬丈，大可利用他，以振興工業。再西南行，經關嶺（關索嶺），折而南，到安龍，便是沙興鐵路的終點。欽淪路線在此和他相接。城垣高出海面四千二百尺。人口以前約有八萬；清季回亂平後，殺戮過半；如今又漸見恢復了。

黔東的商業
中心——鎮遠

由貴陽循沙興路線東行，可到鎮遠。城濱鎮陽江北岸，當湘、黔二省的孔道。商船自湘省常德起，直抵

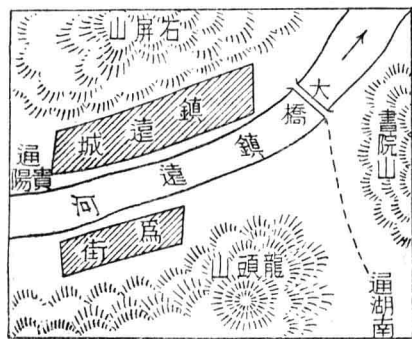
縣城。自此以西，水淺灘多，必須舍舟登陸。所以舟車輻輳，貨物屯集，為黔東商業的中心，全省貿易的三分之二，都是行於此地。

貴州的汞
礦和苗木

鎮遠的東北，有省溪、銅仁二縣，是本省現時產汞最盛的地方，也是全國第一的產汞地。省溪汞礦，在縣東南的萬山場，礦地面積大至四千五百畝。

清光緒年間，有法人組織的英法水銀公司，在此設廠鍊礦。後來因為成績不好，完全停業。現在由鄉人用土法開採，礦工約有五千餘人。每年所採礦石，共含汞九十噸左右。銅仁汞礦，在縣東北的大喇喇。礦地約六百畝。有利亨等公司開採。每年產汞約八噸左右。

鎮遠的東南，有黎平、榕江兩縣，是本省森林最盛的地方。合抱大木



近附遠鎮 圖一十八第

，徧山都是。附近多苗族，採伐運輸，都用苗人，所以稱爲「苗木」。編木成筏，由黎平可以泛沅江以出常德，由榕江可以泛柳江以到柳州。總計此兩地的輸出，每年各值銀一百萬兩以上。

貴州的
苗族

苗族總數約有一百五十萬，而貴州佔最多數；尤其是東南部，深山窮谷中，差不多全是苗族的窟宅。苗族種類很多，統計不下七八十種。其中如花苗、黑苗……是正苗族；狝家、龍家……是漢苗混合族。正苗族都營原始時代的生活，蓬髮鬣面，短裙赤腳



苗族 圖二十八第

，吃的以玉蜀黍爲主，住的是山間的窟窿，陟岡巒，履荆棘，敏捷利猴子一樣。漢苗混合族才營比較進步的生活，並且能夠通漢書，明禮義，漸與漢族同化。

雲貴高原
原括論

(一)地形 雲南 舊滇 中、蒙自 二道，與舊騰越、普洱 二道，中間隔著紅河，把全省天然分爲東西兩部。西部是高山大谷，既如前章所述；東部則與貴州全省，同爲高原之地。所以依然形勢分區域，雲南東部當與貴州全省，合成一區域，而稱「雲貴高原」，不當與西部不相同的境域，併爲一省。雲貴高原上，有東西橫互的烏蒙、苗嶺兩山脈，是長江、粵江的分水嶺。苗嶺以南的水，是柳江、盤江的上源；苗嶺以北的水，是沅江、黔江的上源。全部高度約自四千米至六千尺以上。雲貴高原的西部，又多斷層，滇池等湖，就是由斷層而生。

(二)水利 域內河流，多經山地，上游都很湍急，不便航行。稍擅運輸之利的，只有合傘洞以下的黔江，三合以下的柳江，鎮遠以下的鎮陽江，銅仁以下的麻陽江，茅臺以下的赤水河，鹽津以下的橫江，剝隘以

下的盤江，蠻耗以下的紅河。滇池等湖泊，頗資灌溉，並有水產之利。山家所種的梯田，用竹引水，往往因爭水道而械鬥。

(三)氣候 因緯度與高度的關係，氣候四季如春。不過半年多雨，半年多風；在多雨的溼季，有「天無三日晴」的諺語。雲南的蠻耗，位置已入熱帶，所以氣候酷熱，並多瘴氣。昆明全年溫度約爲華氏六二度，雨量四〇吋。

(四)物產 農產以米爲大宗，豆、麥、玉蜀黍次之。雲南多茶花；貴州多森林。雲南宣威以產鹽腿著名；貴州的牛皮與柞蠶絲，也很有名。雲南的銅、錫，貴州的水銀，都佔中國第一位。雲南的岩鹽，僅次於四川省。雲南不產棉花，貴州不產鹽，所以棉布是雲南進口貨第一大宗，貴州的食鹽都仰給於川鹽和粵鹽。

(五)交通 雲南雖有「十年好路千年壞」的諺語，但是旅行本區，可

以騎馬坐轎，比西南三大峽谷區爲便。水道運輸也稍勝於三大峽谷區。鐵路有法人越權建築的滇越路，與自築的簡碧臨鐵路，又有欽淪、淪柳、沙興等預定線經過本區，或以本區爲終點。

(六)都會 (1) 昆明是雲南的省會。人口十二萬。(2) 貴陽是貴州的省會。人口八萬。

(七)民俗 本區苗族最多，開化很遲。滇人都是由湖、廣、兩江、四川等省，遷移而去，五方雜處，所以通用國語，談話易解。因爲天氣沒有嚴寒酷暑的緣故，地方人民和平樂與，而又優柔寡斷，有長處也有短處。昆明土壤肥沃，商賈雲集，服食交際，不無奢侈；貴陽風氣閉塞，習俗尙儉，俗有「人無三兩銀」的諺語。至於苗人的風俗，正苗族都營原始時代的生活，漢苗混合族則已入於「禮樂之鄉」。

1. 雲南東部，何以不與西部連合，而要和貴州合成一區？
2. 滇池與洱海的成因相同嗎？
3. 雲貴高原的氣候，怎能四時如春？影響於其地的民性怎樣？
4. 雲貴高原有何冠於全國的礦產？其所產的岩鹽，比較四川盆地怎樣？

5. 滇越鐵路的主權，與欽渝鐵路的建築權，如不亟謀收回，於我國西南有何害處？

6. 蒙自與河口的地位，比較騰衝與蠻允怎樣？
7. 貴州的文物，為何要到陽明講學貴陽後，才得昌盛？
8. 苗族比較羅羅、白夷與藏族怎樣？