

0 cm 1 2 3 4 5 6 7 8 9 10 11 12 13 14 15 16 17 18 19 20 21 22 23 24 25 26 27 28 29 30

Jinsihou  NO.1130

浙江圖書館



浙江圖書館



浙江圖書館

周禮生充



浙江圖書館



周禮註疏卷第三十五

鄭氏註

賈公彥疏

提督直隸學政監察御史餘姚聞人詮校正

直隸常州府知府遂昌應擯刊行

小司寇之職掌外朝之政以致萬民而詢焉一

曰詢國危二曰詢國遷三曰詢立君外朝朝在雉門之外

者也國危謂有兵寇之難國遷謂徙都改邑也立君謂無冢適選於庶也鄭司農云致萬民聚萬民也詢謀也詩曰詢于芻蕘書曰謀及庶人。難乃旦反適丁歷反蕘而招反  
至立君。釋曰外朝之職朝士專掌但小司寇既為副貳長官亦與朝士同掌之耳故云掌外

朝之政以致萬民者案下文羣吏並在內而此  
 經獨云致萬民者但羣吏在朝是常萬民不合  
 在朝惟在大事及疑獄乃致之故特言之也。  
 注外朝至庶人。釋曰外朝在雉門之外則亦  
 在庫門之外也云國危謂有兵寇之難者謂鄰  
 國來侵伐與國為難者也云國遷謂徙都改邑  
 也者謂王國遷徙若殷之盤庚遷殷之類若遷  
 卿大夫都邑不在詢限在立君謂無冢適選於  
 庶也者冢適雙言案內則而言謂適后所生最  
 長者為冢若無冢適后所生次冢以下為適則  
 適者非一若無適則於衆妾所生擇立之衆妾  
 所生非一是以須與衆人若詢可否此三者皆  
 操衆心衆同乃可任用也先鄭其位王南鄉三  
 引詩及書者證致萬民之意也

**公及州長百姓北面羣臣西面羣吏東面**  
羣臣鄉大

夫士也羣吏府史也其孤不見者孤從羣臣鄉  
 大夫在公後。鄉許亮反長丁丈反見賢遍反

生羣臣至公後。釋曰按射人及司士孤位

大夫在公後。鄉許亮反長丁丈反見賢遍反

**疏**

注羣臣至公後。釋曰按射人及司士孤位皆西方東面北上今此獨在東方西面從羣

臣之位者孤無職尊之如賓恒在西但此三詢之朝即朝士所掌之位案朝士外朝云左九棘

孤卿大夫位焉羣士在其後右九棘公侯伯子男位焉羣吏在其後面三槐三公位焉州長衆

庶在其後以此故知孤從羣臣之位三公北面者案郊特牲君之南鄉答陽之義也臣之北面

答君也三公臣中之尊北面屈之答君之意知鄉大夫在公後者以州長衆鄉之屬在公後又

二鄉公一人明鄉大夫亦在公後可知也每鄉大夫皆別命鄉為之六鄉別也

**擯以叙進而問焉以衆輔志而弊謀**擯謂揖之使前也叙

更也輔志者尊王賢明也疏小司至弊謀。釋曰云以叙進者案

卜宰六叙皆先尊後卑則此言以叙進謂先公卿以次而下。注擯謂至明也。釋曰此既在

朝立定而問之明擯者無別相見之禮故知以  
次一一揖之使前問之云輔志者尊王賢明也  
者專欲難成捨已稽衆聖人無心以百姓心以  
爲心今能以衆輔成已志是尊王賢明者也

五刑聽萬民之獄訟附于刑用情訊之至於旬

乃弊之讀書則用濇附猶著也故書附作付訊  
言也用情理言之冀有可

以出之者卜日乃斷之王制曰刑者例也例者  
成也一成而不可變故君子盡心焉鄭司農云

讀書則用法如今時讀鞫已乃論疏以五至用  
之。訊音信盡津忍反鞫九六反疏法。釋曰

云附于刑用情訊之者以因所犯罪附於五刑  
恐有枉濫故用情實問之使得真實云至于旬

乃弊之者緩刑之意欲其欽慎也不讀書則用  
法者謂行刑之時當讀刑書罪狀則用法刑之

者上刑爲法下例爲著謂行法著人身體又訓  
○注附猶至論之。釋曰引王制云刑者例也

爲成者意取一成不可變死者不可復生斷者



者上刑爲法下刑爲著謂行法著人身體又謂  
爲成者意取一成不可變死者不可復生斷者  
不可更續是其不可變也故君子盡心焉不可  
濫此釋用情訊之也漢時讀鞫已乃論之者鞫  
謂劾因之要辭行刑之時讀已乃論其罪也

### 凡命夫命婦不躬坐獄訟

爲治獄吏褻尊者也  
躬身也不身坐者必

使其屬若子弟也喪服傳曰命夫者其男子之  
爲大夫者命婦者其婦人之爲大夫之妻者春  
秋傳曰衛侯與元咺訟甯武子爲輔鍼嚴子爲  
坐士榮爲大理。爲治于僞反咺况阮反鍼其  
廉反嚴劉音莊左傳作莊疏注爲治至大理。  
案漢書明帝名莊改爲嚴疏釋曰古者取囚要  
辭皆對坐治獄之吏皆有嚴威恐獄吏褻尊故  
不使命夫命婦親坐若取辭之時不得不坐當  
使其屬或子弟代坐也引喪服傳者喪服經有  
大夫命婦子夏傳解之云大夫者其男子之爲  
大夫者也今此云命夫者其男子之爲大夫者  
誤當以彼爲正云春秋傳者左氏僖二十八年

衛侯坐殺弟叔武元咺訢於晉晉使人斷之引  
 之者證命夫命婦不身坐獄訟之事若然元咺  
 審子鍼莊子皆大夫得坐訟者大夫身不得與  
 士坐訟若兩大夫或代君皆得坐無嫌以是衛  
 侯不得坐使莊子與元咺對坐也若然觀此文  
 命夫命婦惟據大夫不通士案內宰云佐后使  
 治外內命婦先鄭云外命婦卿大夫之妻後鄭  
 云上妻亦為命婦又闈人云凡外內命夫命婦  
 注內命夫卿大夫士之在宮中者如是士及士  
 妻亦得為命夫命婦者彼皆據王臣而言王之  
 士有三命二命一命皆得王命此文兼諸侯臣  
 子男士則王命以是此文命夫命婦惟據大夫  
 為文不**凡王之同族有罪不即市**鄭司農云刑  
 通士也

記曰刑于隱者不**疏**注鄭司至兄弟。釋曰此  
 與國人慮兄弟**疏**因上論斷獄之事故說王

之同族有罪不即市者不與國人慮兄弟也故  
 先鄭云當刑諸甸師氏故甸師云王之同姓有

鼻則死刑焉是也必於甸師者甸師掌耕耨王

先鄭云當刑諸甸師氏故甸師云王之同姓有

臯則死刑焉是也必於甸師者甸師掌耕耨王籍其場上多屋就隱處刑之引禮記者文王世子文彼據諸侯法云刑于隱者謂就屋中云不與國人慮兄弟者若在市朝刑殺國人見之亦謀慮兄弟是與國人慮兄弟若不於市朝是不與也天子之禮亦然故引為證也

**聲聽獄訟求民情**  
**疏**以五至民情。釋曰案下

五聲目之者四事雖不是聲亦以聲為本故也案呂刑云惟貌有稽在獄定之後則此五聽亦在要辭定訖恐其濫失更**一曰辭聽**觀其出言以五聽觀之以求民情也

**疏**注觀其志則煩。釋曰直則言要理

**聽**觀其顏色不直則**疏**注觀其至赧然。釋曰赧然。赧女板反**疏**理直則顏色有厲理曲

則顏色愧赧小爾雅云不直失節謂之**三曰氣**慙愧面慙曰赧心慙曰慙體慙曰悛

**聽** 觀其氣息不直則疏注觀其至則喘。釋曰喘。喘昌袞反。

既不直吐四曰耳聽則惑。聆音零疏注觀其氣則喘。

○釋曰尚書云作德心逸日休作偽心勞日拙觀其事直聽物明審其理不直聽物致疑

**曰目聽** 觀其眸子視不直則眊然。眊莫侯反。劉無不反。眊莫報反。本又作旄同疏

注觀其至眊然。○釋曰目為心視視由心起以理若直實視眊分明理若虛陳視乃眊亂

**八辟麗邦灋附刑罰** 辟法也。杜子春讀麗為羅乎天故書附作疏以八至刑罰。○釋曰案曲禮

付附猶著也。疏云刑不上大夫鄭注云其犯法則在八議輕重不在刑書若然此八辟為不

在刑書若有罪當議議得其罪乃附邦法而附于刑罰也。○注辟法至著也。○釋曰以辟為法

謂八者之法子春讀麗為羅後鄭不從謂麗附

也。以子春為羅若作羅則入羅網當在刑書何

謂八者之法子春讀麗為羅後鄭不從謂麗附

也以子春為羅若作羅則入羅網當在刑書何須更議之也後鄭以不在刑書故須議議訖乃附邦法易曰日月麗于天但天自然無形而得附著者天者自然之氣日月本在虛空而附自然之氣故得

### 一曰議親之辟

鄭司農云若今時宗室有罪先請是

也

**疏**

注鄭司至是也。釋曰親謂五屬之內及外親有服者皆是議限親不假貴故親賢

能及功勤若貴亦不假餘賢能之等各據一邊則得入議假令既有親兼有餘事亦不離議限

### 二曰議故之辟

故謂舊知也鄭司農云故舊不遺則民不偷。偷他侯反徐吐

豆

**疏**注故謂至不偷。釋曰此故舊據王為言反

伐木詩亦是故友之類先鄭引論語故舊不遺則民不偷言民不偷上行下效亦據人君而說

故引為證

### 三曰議賢之辟

鄭司農云若今時廉吏有罪先請是也玄

謂賢有德行者。**疏**注鄭司至行者。釋曰先鄭。行下孟反。舉漢廉吏為賢後鄭足成故。

言賢有德行者謂若鄉大夫與賢者能者賢即有六德六行者也。**四曰議能之**

**辟**能謂有道藝者春秋傳曰夫謀而鮮過惠訓不倦者叔向有焉社稷之固也猶將十世宥

之以勸能者今壹不免其身以棄社稷不亦惑乎。夫音夫鮮息淺反向許亮反。**疏**注

謂至惑乎。釋曰云能謂有道藝者此即卿大夫與能者能有道藝若保氏云掌養國子以道

而教之六藝是國子與賢者有德行兼道藝若能者惟有道藝未必兼有德也引春秋傳者左

氏襄二十一年叔向被囚祈奚作此辭以晉侯使赦小罪存大能引之者證以能議也。**五**

**曰議功之辟**謂有大勲**疏**注謂有至功者。釋曰此即司勲所掌王

功國功之等皆入此功也。**六曰議貴之辟**鄭司是以彼皆言功為首也。農云

若今時吏墨綬流注鄭司至是也。釋曰先鄭

是以彼皆言功為首也 六曰請普之居農云

若今時吏墨綬有罪先請是也**疏**注鄭司至是也。釋曰先鄭推引漢法墨綬為貴若據周

大夫以上皆貴也墨綬者漢法丞相中二千石金印紫綬御史大夫二千石銀印黃綬縣令六

百石銅印**七曰議勤之辟**謂惟悴以事國。惟墨綬是也

**疏**注謂惟悴以事國。釋曰案詩云或惟悴以事國自此已上七者雖以王為主諸侯一國

之尊賞罰自制亦應有此議法是以議能鄭引叔向之事是其一隅也惟八曰議賓惟據王者

而言不及**八曰議賓之辟**謂所不臣者三恪二諸侯也

**疏**注謂所至後與。釋曰春秋襄二十五年傳云虞闕入為周陶正而封諸陳以備三恪之

言郊特牲云尊賢不過二代之語故鄭云三恪二代之後案樂記云武王克殷及商未及下車

而封黃帝之後於蓊封帝堯之後於祝封帝舜之後於陳下車而封夏后氏之後於杞殷之後

於宋此皆自行當代禮樂常所不臣為賓禮禮之故為賓也言與者經直云賓不斥所據約彼同之故云與以三刺斷庶民獄訟之中中謂罪正所定

以疑之也也。刺七賜反斷注中謂罪正所定。釋曰此丁亂反後皆同疏經與下文為目但三刺之言

當是罪定斷訖乃向外朝始行三刺庶民已上皆應有刺直言庶民者庶民賤恐不刺賤者尚

刺已上刺可知云中謂罪正所定者斷獄終始有三刺刺則罪正所定即當行刑故云罪正所

定也。一曰訊羣臣二曰訊羣吏三曰訊萬民刺殺也

訊罪定則殺疏注刺殺至言也。釋曰云羣臣之訊言也者士已上云羣吏者府史胥徒

庶人在官者云萬民者民間有德行不仕者云

刑亦當三刺直言殺者舉漢重者而言其實皆三刺是以下文云聽民之所刺宥而施上服下

服之刑是兼德民之所刺宥以施上服下服之



刑亦當三刺直言聽民之所刺宥而施上服下

服之刑是兼聽民之所刺宥以施上服下服之

刑宥寬也民言殺殺之言寬寬之上服劓墨也

疏注宥寬至刑也。釋曰墨劓施於面故為上

物規之如衣服乃及大比登民數自生齒以上

登于天府而體備男八月而生齒女七月而生

齒。比毗志反注同上時疏注大比三年至七

掌反下注同數所主反司寇至三年大按比之時使司民之官登上民

數自生齒已上皆登之小司寇乃登於天府云

男八月女七月而生齒者按家語本命男子八

同豐家三五

二

王益

會冢宰貳之以制國用

人數定而九賦可知國用乃可制耳  
**疏**注

數至制耳。釋曰內史掌八柄之等司會王計

會冢宰所主兼設故皆取副貳民數簿書得民

數乃制國用以其國用出於民故也云人數定

九賦可知國用乃可制者鄭偏據九賦而言至

九貢九功**小祭祀奉犬牲**進也**疏**小祭祀至犬

亦可知也

祭祀自大司寇奉犬牲若小祭祀王**凡禋祀五**

玄冕所祭則小司寇奉進犬牲也

**帝實鑊水納亨亦如之**

納亨致牲也其時鑊水當以洗解牲體肉。鑊

戶郭**疏**凡禋至如之。釋曰云禋祀五帝者祭

反**疏**天曰潘柴即禋祀也故云禋祀五帝五

帝所祀謂四時迎氣摠享明堂實鑊水以擬洗

肉所用也納亨亦如之納亨致牲謂將祭享祭

之晨實以水亨牲也鄭知實鑊水為洗解牲肉

者以下云納亨亦如之是實鑊水亨煮肉故知

此是洗肉也封人云共大實客前王而梓鄭司

之晨實以水納亨亦如之是實鑊水亨煮肉故知

此是洗肉也封人云共其水稟亦謂洗牲肉也**大賓客前王而辟**鄭司

小司寇為王道辟除姦人也若今時執金吾下

至令尉奉引矣。辟婢亦反劉符益反一音匹

亦反沈音避注同後**疏**注鄭司至引矣。釋曰

而辟皆放此道音導**疏**下士師云諸侯為賓帥

其屬蹕於王宮饗燕時此小司寇為王辟亦謂

於宮中饗燕在寢及廟時也云若今時執金吾

下至今尉奉引者漢時執金吾及今尉為**后世**

帝奉引猶如小司寇為王導故引以為況

**子之喪亦如之****疏**后世至如之。釋曰謂后世

亦為王**小師泣**自出之師**疏**注小師至之師

而辟也**疏**釋曰謂王不

自出使卿大夫出軍闔外之事將軍裁之軍**凡**

將有所斬戮於社主前則小司寇泣也

**國之大事使其屬蹕**屬士師**疏**注屬士師以下

釋曰此國之

大事即士師云諸侯為賓是也士師云帥孟冬其屬則士師已下皆蹕故此據而言之

祀司民獻民數於王王拜受之以圖國用而進

退之司民星名謂軒轅角也小司寇於祀司民而獻民數於王重民也進退猶損益也國

用民衆則益疏孟冬至退之釋曰前文大比民寡則損登民數於天府據三年大比而

言此則據年年民數皆有增減於孟冬春官祭司民之時小司寇以民數多少獻於王也注

司馬至則損釋曰案星經軒轅角有大民小民之星是軒轅角也云國用民衆則益民寡

則損者國家所用財物由民上而來是以國用多少要由民衆寡故民衆則益豐用之民寡則

損儉歲終則令羣士計獄弊訟登中于天府其

所斷獄疏注上其至之數釋曰羣士謂鄉士訟之數遂士已下皆是必登斷獄之書於祖

廟天府者重其王歲而其屬而謂司象於以木

所斷之數疏注上其至之數。釋曰羣士已下皆是必登斷獄之書於祖

廟天府者重其斷刑使神監之正歲帥其屬而觀刑象令以木

**鐸曰不用灋者國有常刑令羣士**羣士遂**疏**注

士遂士以下。釋曰此所戒應六官各應其所

掌知羣士是遂士以下者以其鄉士已入帥其

屬中遂士縣士方士訝士等雖是六十官之屬

以其主六遂以外漸遠恐不在屬中故經特云

令羣臣明羣士是乃宣布于四方憲刑禁宣徧

遂士以下可知也憲

喪也謂縣之也刑禁士疏注宣徧至五禁。釋

師之五禁。徧音遍疏曰此所宣布則布憲

所云者是也此官主之乃命其屬入會乃政事

彼乃布之事相成也疏注得其至於

得其屬之計乃令致之於王。疏王。釋曰命

會古外反後要會之字皆放此疏王。釋曰命

其屬會命已下屬官使入會計文

狀來乃致事與王故云乃乃緩辭

士師之職掌國之五禁之灋以左右刑罰一曰

宮禁二曰官禁三曰國禁四曰野禁五曰軍禁

皆以木鐸徇之于朝書而縣于門閭左右助也

助其禁民為非也宮王宮也官官府也國城中

也古之禁盡亡矣今宮門有簿籍官府有無故

擅入城門有離載下帷野有田律軍有踴謹夜

行之禁其捕可言者。灋音法左右音佐下音

又注左右助也同徇似悛反疏士師至門閭。

縣音玄捕劉音粗沈才古反釋曰凡設五刑

者刑期于無刑以刑止刑以殺止殺殺一人使

萬人懲是欲不使犯罪令於刑外豫施禁禁民

使不犯刑是左右助刑罰無使罪麗於民也云

書而縣于門閭者爾雅云巷門謂之閭則縣于

處處巷門使知之。注左右至言者。釋曰云

宮王宮也者謂臯門也云官官府也者謂廬宮

人聽事之門云國城中者若王城十二門云古

虞處巷門使知之也。注左右至言者。釋曰云宮王宮也者謂皇門也。云官官府也者謂盧宮

人聽事之門云國城中者若王城十二門云古之禁盡亡矣者謂在儀禮三千條內而在亡中故舉漢法以況之云離載下帷者謂在車離耦耦載而下帷恐是姦非故禁之云猶可言者古之禁書其下帷如此故云猶可言也

以五戒先後刑罰毋使罪麗于民一曰誓用之于軍旅二曰誥用之于會同

三曰禁用諸田役四曰糾用諸國中五曰憲用

諸都鄙先後猶左右也誓誥於書則甘誓湯誓大誥康誥之屬禁則軍禮曰無干車無

自後射比其類也糾憲未有疏以五至都鄙。聞焉。誥戶報反射食亦反。釋曰戒與禁謂

典法則亦是所用異其名耳同是告語使不犯刑罰。注先後至聞焉。釋曰先後猶左右

也者皆是相助之義異其名而已云甘誓者啓與有扈戰於甘之野作甘誓云湯誓者湯將伐

桀以誓衆云大誥者武王崩周公作以成王令以大義告天下以誅三監以作誥云康誥者周公以成王命封康叔於殷墟誥康叔以治政之事故作誥云之屬者乃有泰誓費誓召誥洛誥之等故言之屬也凡誥誓皆因大會乃爲之故用之於軍旅用之於會同也云禁則軍禮曰無干車無自後射比其類也者易迪之九五曰王用三驅失前禽注云王因天下顯習兵于蒐狩焉驅禽而射之三則已發軍禮失前禽者謂禽在前來者不逆而射旁去只不射惟其走者順而射之不中亦已是皆所失用兵之法亦如之降者不殺奔者不禁皆敵不殺以仁恩養威之道若然此不自後射亦謂不中之後不重射前敵不破則有追法春秋公追戎於濟西是也

掌鄉合州黨族間比之聯與其民人之什伍使

之相安相受以比追胥之事以施刑罰慶賞

合鄉

鄉所合也追追冠也胥讀如宿胥之胥胥謂司



之相安相受以比追胥之事以施刑罰慶賞

鄉所合也追追寇也胥讀如宿僭之僭僭謂司  
搏盜賊也。比毗志反下同比追如字劉張類

反胥如字劉怒叔反注疏掌鄉至慶賞。釋曰  
僭同搏音博劉音朴

法者以為有施刑罰也云州黨族閭比之聯即  
是鄉合之事云與其人民之什伍者此即同內

政寄軍令之類五家為比比即一伍也二伍為  
什時追胥之時云使之相安相受者宅舍有故

使當比當閭相受寄討使得安穩也云以比追  
胥者以比什伍使追胥二事也云以施刑罰慶

賞者使鄰伍相及也。注鄉合至賊也。釋曰  
云追追寇者即公追戎於濟西是也胥讀如宿

僭之僭者時有夜宿逐賊掌官中之政令大司  
謂之僭即司搏盜賊是也

官府疏掌官中之政令。釋曰士師所施政令  
中也惟在當官故鄭云大司寇之官府中也

察獄訟之辭以詔司寇斷獄弊訟致邦令  
詔司寇若

今白聽正法解也致疏察獄至邦令。釋曰獄

邦令者以法報之。鄉士遂士縣士方士各主當司之獄訟其有不

決來問都頭士師者則士師審察以告大司寇

斷獄弊訟也云致邦令者此即所察掌士之八

獄訟斷訟致與本官謂之致邦令也成鄭司農云八成者行事有八篇疏掌士之八

成若今時決事比。比必利反疏成。釋曰

士之八成言士者此八者皆是獄官斷事成品

式士即士師已下是也。注鄭司至事比。釋

曰先鄭云成者行事有八篇若今時決事比者

師若小宰八成凡言成者皆舊有成事品式後

人依而行之決事一曰邦灼鄭司農云灼讀如

依前比復決之酌酒尊中之酌國

灼者斟灼盜取國家密事若今時刺探尚書事

。灼土灼反注同斟之林反灼音灼刺七亦反

又七疏注鄭司至書事。釋曰云灼讀如酌酒

賜反疏尊中之酌者俗讀之若今刺探尚書事

者漢時尚書掌機密有刺探尚

一曰邦成為逆

者漢時尚書掌機密有刺探尚  
書密事斟酌私知故舉為況也  
**二曰邦賊**為逆

**疏**注為逆亂者。釋曰既云邦賊罪無  
過此故知為逆亂若崔杼州吁之等  
**三曰邦**

**謀**為異國反間。謀音牒間間廁之間。**疏**注為異國反間。釋曰  
往間候取其委曲反來說之其言謀謀然故謂

之邦謀用兵之策勿善於此故孫子兵法云興  
師千萬日費千金內外騷動以爭一日之勝而

受爵祿金寶於天者非民之將故三軍之事莫  
密於反間殷之興也伊摯在夏周之興也呂牙

在殷唯賢聖將能用間以成此兵之要者也

**四曰犯邦令**于冒王教令者。**疏**注于冒王教令者  
者。冒音墨。釋曰鄭云于冒

王教令者謂犯者。稱詐以有為者。**疏**注  
邦令不肯依行者。稱詐以有為者。稱

詐以有為者。釋曰橋即詐也故鄭云稱  
詐以有為者謂詐上命管構偽物之類也  
**六曰**

**為邦盜**

竊取國之寶藏疏注竊取至藏者。釋者。藏才浪反。

盜竊寶玉大弓以出奔之類是也。

**七曰為邦朋**

朋類相阿使政不平者故書朋

作備鄭司農云朋讀如朋友之朋。備劉音崩徐音朋又補鄧反。

疏注朋黨至之朋。釋

曰朋謂朋黨阿曲相阿違國家正法擅生曲法使政不平以罔國法故曰邦朋也。

**八曰**

**為邦誣**

使事失實

疏注誣罔至失實。釋曰謂若君臣相得政教平美其

有使臣誣以惡事致使善政失實者也。

**若邦凶荒則以荒辨之灋**

**治之**

鄭司農云辯讀為風別之別救荒之政十有二而士師別受其教條是為荒別之法

玄謂辯當為貶聲之誤也遭飢荒不明判國事有所貶損作權時法也朝士職曰若邦凶荒札

喪寇戎之故則令邦國都家縣鄙慮刑貶。辯依注音貶風別之別皆彼列反下傳別及注同

數所統若邦至治之。釋曰凶荒謂年穀不熟

數所若邦至治之。釋曰凶荒謂年穀不熟

注反疏民皆困苦則以荒貶之法治之不得用

尋常之法。注鄭司至刑貶。釋曰先鄭之言

義無所據故後鄭不從後鄭破辯為貶從朝士

職之文也朝士職慮刑貶者彼注謂令移民通

謀慮緩刑減損國用為民困苦故也

**財糾守緩刑**移民就賤救困也通財補不足也

糾音舒本疏注移民至心也。釋曰移民就賤

亦作舒疏謂可移者將身往也通財補不足

謂不可移者即於豐凡以財獄訟者正之以傳

處將財穀以補不足

**別約齊**傳別中別手書也約劑各所持券也故

別別之別若今時市買為券書以別之各得其

一故則案券以正之。傳音附注同約於妙反

又如疏注傳別至正之。釋曰此注云傳別中

字疏別手書也小宰注為大手書於一札中

字別之語異義同此先鄭云若今時市買為券書以別之各得其一義與後鄭同故引之在下

小宰注先鄭云傳著約束於大書別別為兩兩家各得其一後鄭不從先鄭至此更為一解故

從**若祭勝國之社稷則為之尸**以刑官為尸畧

之社為亳社疏注以刑至亳社。釋曰案鳧鷖

○亳步各反疏詩宗廟社稷七祀皆稱公尸不

使刑官今祭勝國之社稷用士師為尸故鄭云

用刑官為尸略之也云周謂亡殷之社為亳社

者經云勝國生為亡殷又云亳社者據周勝殷

謂之勝據殷亡即云亡國即郊特牲云廢國之社必屋之是也據地而言即**王燕出入則前驅**言亳社春秋亳社災是也

**而辟**

道王且辟行人。道音

**疏**

注道王且辟行人。釋曰導王

鮮前驅且辟行人鮮而辟

**祀五帝則沃尸及**

王燕出入謂宮苑皆是

盥自鑊水注謂增其天汁。疏注自謂增其沃

解前出... 祀五帝則沃尸及

盥洎鑊水 洎謂增其沃汁。疏注洎謂增其沃汁。釋曰案特

牲少牢尸尊不就洗入門北面則以盤匝盥手

王盥謂將獻尸時先就洗盥洎鑊水增其沃汁

鑊在門外之東享牲之爨言須鑊水就爨增之

享實鑊水此官贈之示敬而已此直言祀五帝

沃尸及王盥其餘冬至夏至及祭先王先公所

沃盥者案小祝職云大祭祀沃尸盥小臣職云

大祭祀朝覲沃王盥如是則冬至夏至及先王

先公小祝沃尸盥小臣沃王盥人云凡裸事

沃盥惟在宗廟為裸時凡剗珥則奉犬牲

毛者曰剗羽者曰珥。剗音疏。注珥讀至曰珥

機劉音奇珥而志反注珥同。釋曰鄭為珥

者珥是王名故破從珥取用血之意知剗珥是

釁禮者雜記云成廟則釁之門夾室皆有雞其

衄皆於屋下彼雖不言剗剗衄相埒故知是釁

禮知用牲毛者曰剗羽者曰珥者雜記雞言衄

即毛曰諸侯為賓則帥其屬而蹕于王宮謂諸侯來

朝若燕疏諸侯至王宮。釋曰士師言帥其屬當官下云屬上士已下皆是也。注

謂諸至饗時。釋曰經云蹕于王宮饗在廟燕在寢言于王宮故在燕饗時也。大喪亦

如之疏大喪亦如之。釋曰大喪在宮中為蹕也。大帥帥

其屬而禁逆軍旅者與犯師禁者而戮之逆軍旅反

將命也犯師禁于行陳也。將疏大帥至戮之。釋曰帥其

屬亦謂上士已下在軍而戮亦謂戮于社王前。注逆軍至陳也。釋曰逆軍旅反將命者王

在軍自將違王命亦是反將命犯師禁于行陳者干

犯軍之行陳案昭元年晉荀吳敗狄于太原將戰魏絳曰請皆卒自戮始荀吳之嬖人不肯即

卒斬以徇襄二三年雞澤之盟晉侯之弟揚于亂



卒斬以徇襄三年雞澤之盟晉侯之弟揚于亂  
行於曲梁魏絳戮其僕魏絳曰軍事有死雖犯  
為敬此二者是反將命于行陳之事也  
**歲終則令正要會**定計簿

古**疏**注定計簿。釋曰定計簿者年終將考之故也**正歲帥其屬而憲**

**禁令于國及郊野**去國百里為郊**疏**注去國至郊外謂之野。釋

曰正歲憲禁令者不除舊布新之義言于國及郊野者則自國至百里外皆憲之也云去國

百里四郊司馬法文郊外謂之理爾雅云

**鄉士掌國中**鄭司農云謂國中至百里郊也玄謂其地則距王城百里內也言掌

國中此王國中獄也**疏**鄉士掌國中。釋曰鄉士主六鄉之獄言掌國

中者獄居近六鄉之獄皆在國中。鄭司至國中。釋曰先鄭云謂國中至百里郊後鄭不從

者六鄉地雖在百里郊內要言國中者指獄而言非通百里在國中故不從也是以謂其地則距王城百里內言掌國中此主國中獄也云云各六鄉之獄在國中對六遂之獄在四郊者也

**掌其鄉之民數而糾戒之**  
鄉士八人言名者  
**疏**  
四人而分主三鄉

注鄉士至三鄉。釋曰鄭以四人分主三鄉者若以八人共主三鄉不得言各計言各則有部分故以四人分  
**聽其獄訟察其辭**  
察審  
**疏**  
注察主三鄉解之也

○釋曰鄉士主治獄訟之事故云聽其獄訟察其辭言審者恐人枉濫也  
**辯其獄訟**  
**異其死刑之罪而要之旬而職聽于朝**  
辯異謂殊其文

書也要之為其罪法之要辭如今劾矣十日乃以職事治之於外朝容其自反覆。劾戶代反覆芳服反方  
**疏**  
辯其至于朝。釋曰云辯其獄訟者辯別也獄謂爭罪訟謂爭士職注同

財事既不同文書亦異云異其死刑之罪者死

士職注同  
疏  
訟者辨別也  
獄謂爭罪訟謂爭

財事既不同文書亦異云異其死刑之罪者死  
與四刑輕重不同文書亦異云而要之者文書  
既得乃後取其要辭雖得要實之辭罪定仍至  
十日乃後以斷刑之職聽斷于外朝。注辯異  
至反覆。釋曰云要之為其罪法之要辭如今  
劾矣者劾實也正謂棄虛從實收取要辭為定  
容其自反覆恐囚虛丞其罪十日不讎即  
是其實然後向外朝對衆更詢乃與之罪 **司寇**

**聽之斷其獄弊其訟于朝羣七司刑皆在各麗**

**其灋以議獄訟** 麗附也各附制 **疏** 司寇至獄訟

朝衆聽之事獄言斷訟言弊弊亦斷異言耳云  
恐士司刑皆在者所謂呂刑云師聽五辭一也  
恐專有濫故衆獄官共聽之云各麗其法者罪  
狀不同附法有異當如其罪狀各依其罪不得  
濫出濫入如此以議獄訟也。注麗附至議也  
○釋曰所議本故得其實情故須各致其法以

成其議致法行刑獄訟成士師受中協日刑殺

當與議狀相依也肆之三日受中謂受獄訟之成也鄭司農云士

刑罰之中也故論語曰刑罰不中則民無所措

手足協日刑殺協合也和也和合支幹善日若

今時望後利日也肆之三日故春秋傳曰三日

棄病請尸論語曰肆諸市朝玄謂士師既受獄

訟之成鄉士則擇可刑殺之日至其時而往泣

之尸之三日乃反也注日音協本亦作協下

同不中丁仲疏獄訟至三日釋曰此經為上

反措七故反疏議得其實故行刑之時故云獄

訟成謂罪已成定云士師受中者士師當受

取士成定中平文書為案云協日刑殺者謂鄉

士當和合善日行刑及殺之事云肆之三日者

據死者而言其四刑之類行訖即放不須肆之

○注受中至反也釋曰云若今三千石受其

獄也者漢時受二千石祿稟郡守之等受在下

已成之獄官支幹善日者十二辰子丑之等是

獄也者漢時受二千石祿稟郡守之等受在下

已成之獄官支幹善日者十二辰子丑之等是  
支甲乙丙丁之等是幹若言甲子乙丑丙寅丁  
卯之類皆以支配幹而言云若今時望後利日  
也者月大則十六日為望月小則十五日為望  
利日則合刑殺之日是也云肆之三日者肆陳  
也殺訖陳尸也云春秋傳者襄二十二年楚令  
尹子南寵觀起楚人患之子南之子棄疾為主  
御士王泣告棄疾言子南罪遂殺子南于朝注  
云子南公子追舒三日棄病請尸云論語者憲  
問篇云公伯寮愬子路於季孫子服景伯謂孔  
子曰吾力猶能肆諸市朝注云大夫於朝士於  
市公伯寮是士止應云肆諸市連言朝耳引之  
者皆證肆之三日之事也玄謂士師既受獄訟  
之成鄉士則擇可刑殺之日至其時而往泣之  
尸之三日乃反也者乃反謂收取其尸鄭言此  
者經云士師受中協日刑殺文無分別恐是士  
師受中還是士師刑殺故須辯之知非士師刑  
殺者以其士師是司寇之考總攝諸士所刑殺

者鄉士遂士縣士方士各自往莅之若一二遣士師自行於理不可是以鄭為此解也若

欲免之則王會其期免猶赦也期為鄉士職聽于朝司寇聽之日王欲赦

之則用此時若欲至其期。釋曰所司折斷

親往議之疏已得其實情狀案既成乃始就

朝詳斷王雖欲免必無免法但王者恩深

愛物庶欲免之恐有濫行理須親會者也

大祭祀大喪紀大軍旅大賓客則各掌其鄉之禁令

帥其屬夾道而蹕屬中士以下。夾疏注屬中

釋曰此四者六鄉皆有其事大祭祀若祭天

四時迎氣即於四郊大喪紀當葬所經道大軍

旅王出行所經過大賓客四方諸侯來朝各由

方而入並過六鄉路以是故各掌其鄉之禁令

當各帥其屬夾道而蹕知屬是中士以三公若

下者鄉士身是上士故云中士以下

有邦事則為之前驅而辟其喪亦如之

有邦事則為之前驅而辟其喪亦如之鄭司農云鄉士

為三公道也若今時三公出城郡督郵盜賊道也。為于偽反遂士縣士誅士職同

至如之。釋曰三公有邦事須親自入鄉則鄉士為公作前驅引道而辟止行人云其喪亦如

之者謂公卿大夫之喪死於此者及葬為之前驅而辟。注鄭司至道也。釋曰云郡督郵盜

賊道也者郵謂郵行往來盜賊謂舊為盜賊即不良之人故郡內督察郵行於是盜賊之人故

之道以況古鄉凡國有大事則戮其犯命者疏

土為道相類也凡國至命者。釋曰國有大事言戮犯命者止謂征伐田獵之大事故有犯命刑戮之事也

遂士掌四郊鄭司農云謂其地則距王城百里以外至

二百里言掌四郊者此主四疏注鄭司至四郊

百里外至三百里也者見縣士云掌野去王城  
 四百里曰縣故曰小都任縣地方士云掌都家  
 謂去王城五百里既以鄉士所掌為去王城百  
 里內雖有二百里三百里二處在當是此遂士  
 掌之故為此解後鄭不從玄謂其地則距王城  
 百里以外至二百里者後鄭意六遂之地則在  
 二百里中但獄則不在二百里中當在百里四  
 郊上置之亦若六鄉地在王城外獄則在城中  
 然故更云言掌四郊此主四各掌其遂之民數  
 郊之獄六遂之獄在四郊也

**而糾其戒令**

遂士十二人言各者

**疏**

注遂士至一遂。釋

曰遂士十二人序官文亦如鄉士若摠掌不分  
 不得云各既言各掌十二人有六遂是二人分

主一遂

**聽其獄訟察其辭辨其獄訟異其死刑**

**之罪而要之二旬而職聽于朝司寇聽之斷其**

試解其公于明羣士司刑皆在各麗其聽以議



之罪而要之二旬而職聽于朝司寇聽之斷其

獄弊其訟于朝羣士司刑皆在各麗其灋以議

獄訟獄訟成士師受中協日就郊而刑殺各於

其遂肆之三日就郊而刑殺者遂士也遂士擇刑殺日至其時往弊之如鄉士

為之矣言各於其遂者疏聽其至三日。釋曰

四郊六遂遂處不同成就朝聽斷事有異者二旬與鄉士別以其去

王城漸遠恐多枉濫故至二旬容其反覆也云

就郊而刑殺者鄉士之獄在國中不湏言就此

在郊差遠故云就郊也言各於其遂者六鄉之

獄并在民中不得言各六遂之獄分在四郊之上故須言各也。注就郊至不同。釋曰鄭云

就郊而刑殺者遂士也者經云士師受中即云

若欲

免之則王令三公會其期令猶命也王欲放之則用遂士職聽之時

命三公疏注令猶至議之。釋曰若會其期皆在外朝但民有遠近故六鄉獄王自

會其期六遂獄差遠使三公會其期也云令猶命者上文鄉士云命此變命云令令命義不殊

故云令猶命也若邦有大事聚衆庶則各壹其遂之禁

令帥其屬而蹕大事王所親也。釋曰案上鄉士在四

郊內有大祭祀大喪紀等四事事多故須歷陳此在四郊之外無大祭祀大喪紀惟有大軍旅

大賓客出入所經二者有聚衆庶之事故摠云大事聚衆庶耳此雖不言夾道亦當夾道蹕也

六卿若有邦事則為之前驅而辟其喪亦如之

凡郊有大事則戮其犯命者六鄉至命者。釋曰若六鄉近

則使三公有邦事此六遂差遠邦事使六卿往

凡郊有大事則戮其犯命者疏釋曰若六鄉近

則使三公有邦事此六遂差遠邦事使六卿往云其喪亦如之者亦謂公卿大夫之喪死於其中者亦為之前驅而辟也云郊有大事者亦謂六遂之民從軍征伐田獵戮其犯命也

**縣士掌野**鄭司農云掌三百里至四百里大夫

地距王城二百里以外至三百里曰野三百里以外至四百里曰縣四百里以外至五百里曰

都都縣野之地其邑非王子弟公卿大夫之采地則皆公邑也謂之縣縣士掌其獄焉言掌野

者郊外曰野大摠言之也獄居近野之縣獄在二百里上縣之縣獄在三百里上都之縣獄在

四百里上疏注鄭司至里上。釋曰先鄭意遂士既里上疏主二百里三百里又案載師職小都任

縣地在四百里中故云掌三百里至四百里云大夫所食云晉韓須為公族大夫食縣者即載

師職云小都任縣地一也案昭五年楚遠啓疆曰晉韓襄為公族大夫韓須受命而使矣注云

襄韓無忌子也爲公族大夫須起之門子年雖  
幼已任出使如是韓須不爲大夫言受命而使  
明時爲公族大夫但年幼或此注當爲韓襄知  
食縣者下有十家九縣注云韓氏七邑是也玄  
謂地距王城二百里以外至三百里曰野三百  
里以外至四百里曰縣四百里以外至五百里  
曰都鄙言此者欲明此三處之中有三等公邑  
故更云都都縣野之地其邑非王子弟公卿大  
夫之采地則皆公邑也者王子弟依三等臣分  
爲三處公在五百里疆地卿在四百里縣地大  
夫在三百里稍地治此三等采地之外皆是公  
邑故云則皆公邑案載師注使大夫治此公邑  
之民二百里三百里其大夫如州長四百里五  
百里其大夫如縣正云謂之縣縣士掌其獄焉  
者主三等之獄摠謂之縣士也云掌野者郊外  
曰野大摠言之者爾雅云郊外曰野者非謂郊  
外二百里之中縱四百及五百里皆得謂之野  
是以遂人亦云掌野野亦謂百里郊外至五百

里皆稱野故鄭彼注及此注皆云郊外曰野是

外二百里之中縱四百及五百里皆得謂之野是以遂人亦云掌野野亦謂百里郊外至五百

里皆稱野故鄭彼注及此注皆云郊外曰野是大摠而言也鄭言此者欲見縣士云掌野掌三百里外至五百里三處之獄皆是野耳云獄居近者從鄉士掌國中已外遂士掌四郊皆據近而言明此縣士三等獄以次據近而置云野之縣獄在二百里上縣之縣獄在三百里上部之縣獄在四百里上者以三處獄皆名縣者自三百里外有稍縣都縣居中故皆以縣獄為名若言野縣都據本為稱若然云掌野則三處摠名野及歷言之則惟三百里得名野者以其以外四百里五百里有縣都之名還指本號三百里中地雖有稍名縣士既言掌野不得不存一野以為獄名故也案載師云公邑在甸地則二百里中亦有公邑縣士惟掌三百里已外其二百里獄遂士各掌其縣之民數糾其戒令而聽其兼掌之矣

獄訟察其辭辯其獄訟異其死刑之罪而要之

三旬而職聽于朝司寇聽之斷其獄弊其訟于

朝羣士司刑皆在各屬其灋以議獄訟獄訟成

士師受中協日刑殺各就其縣肆之三日刑殺各就

其縣者亦謂縣士也疏注刑殺至士也。釋曰上鄉士遂

鄭雖不言案序官縣士三十有二人縣獄既有

三處蓋三百里地狹人少當十人四百里五百

里地廣民多當各十一人以是故得云各掌其

縣之民數也三旬者亦是去王漸遠故加至三

旬容其自反覆云亦謂縣士者亦以若欲免之

則王命六卿會其期

期亦謂縣士職聽之時

疏注期亦至之時。釋

曰以其差遠故不使三公而使六卿會其期也

若邦有大役聚衆庶則

各掌其縣之禁令若大夫有邦事則為之前驅

曰以其差遠故不使三若邦有大役聚眾庶則

各掌其縣之禁令若大夫有邦事則為之前驅

而辟其喪亦如之凡野有大事則戮其犯命者

野距王城二百里疏若邦至命者。釋曰直言大

里以外及縣都疏役不言大事又不言帥其屬

而蹕者則非王行征伐之事謂起大役役使民

衆故直各掌其縣之禁令而已其喪亦謂公卿

大夫之喪有死於此者云凡野有大事則戮其

犯命者謂有軍事於此而犯命者也。注野距

至縣都。釋曰上掌野雖已解野今此文云凡

野恐有別義故鄭詳言之云野距王城二百里

以外及縣都者若如此言則不通二百里以內

故云距王城二百里以外從野三百里縣則四

百里都則五百里還是

縣士獄之所士三處也

方士掌都家鄭司農云掌四百里至五百里公

第及公卿之采地家大夫之采地大都在疆地  
 小都在縣地家邑在稍地不言掌其民數民不  
 純屬王。**疏**注鄭司至屬王。釋曰先鄭意縣  
 疆居良反。**疏**士既掌四百里中故此方士掌五  
 百里之中云公所食者謂載師所云大都在疆  
 地者也引魯季氏食於都者謂諸侯大都與三  
 公同後鄭不從謂都王子弟及公卿之采地家  
 大夫之采地者欲見此經都是載師太都任疆  
 地小都任縣地家是家邑任稍地王子弟親者  
 與公同百里稍疏者與卿同五十里更疏者與  
 大夫同二十五里引載師職大都在疆地以下  
 為證者是不從先鄭之驗若先鄭以采地唯在  
 四百里五百里之中載師何得有三等之主乎  
 是以後鄭縣士自掌三等公邑之獄方士自掌  
 三等采地之獄且縣士掌三等公邑之獄親自  
 掌之若方士掌三等采地之獄遙掌之采地自  
 有都家之士掌獄有事上於方士耳云不言掌  
 其民數不純屬王者采地之民雖在王畿之內

屬采地之主類畿外之民德其賦訟之辭詳其



屬采地之主類畿外之民  
屬諸侯故云不純屬王  
聽其獄訟之辭辯其

死刑之罪而要之三月而上獄訟于國  
三月乃上要者

又變朝言國以其自有君異之  
上時掌反注下並同  
疏注三月至異之釋曰此則上

文都家之士自治其獄獄成上王府亦於外朝  
詳聽之事云三月及言國自有君異之者謂異

於鄉士遂士  
縣士之等  
司寇聽其成于朝羣士司刑皆在

各麗其瀆以議獄訟  
成平也鄭司農說以春秋

田久而無成。鄙許六  
反劉勅六反或音勗  
疏司寇至獄訟。釋曰

之此獨云聽其成者成謂采地之士所平斷文  
書亦是異之類也。注成平至無成。釋曰云

春秋傳者左氏昭公十四年之事言晉邢侯是  
楚人時在晉故與雍子爭鄙田也引之者蓋成

是獄成之事獄訟成士師受中書其刑殺之成與其

聽獄訟者都家之吏自協日刑殺但書其成與治獄之吏姓名備反覆有失實者

疏注都家至實者。釋曰謂書其刑殺之成及聽獄人名於上亦是自有君異於鄉士之等

也凡都家之大事聚衆庶則各掌其方之禁令

方士十六人言各掌其方者四人而主一疏凡

方也其方以王之事動衆則為班禁令焉疏都

至禁令。釋曰都家云大事聚衆庶者則下文修其縣法是也。注方士至今令焉。釋曰方士

十六人序官文若不分主以時脩其縣灋若歲則不得云各掌故知分之

終則省之而誅賞焉縣法縣師之職也其職掌邦國都鄙稍甸郊野之地域而辨其夫家人民田萊之數及其六畜車輦之稽方士以四時脩此法歲終又省之則與掌

民數亦相近。疏注縣法至相近。釋曰縣師

之稽方士以四時脩此法歲終又省之則與掌

民數亦相近。○**疏**注縣法至相近。○釋曰縣師

近附近之近。○**疏**其職晉掌天下故云邦國據

畿內大都五百里小都四百里稍據三百里甸

據二百里郊野據百里徧天下矣夫家猶言男

女人民據家之奴婢云與掌民數亦相近者上

鄉士之等皆言民數惟方士不言令此縣師云

夫家之數即與民數亦相近言相

近者依縣師而知故云相近也。○**凡都家之士**

**所上治則主之**都家之士都士家士也所上治

主之告于司寇聽平之。○治**疏**注都家至平之

直吏反注同下有治並同。○**疏**釋曰以序有

都士家士此云凡都家之士明是彼都士家士

也云所上治者謂獄訟之小事不附罪者以其

上文已有士師受中為附

罪之大事明此是小事

**訝士掌四方之獄訟**鄭司農云四方**疏**注鄭司

諸侯之獄訟

至獄訟

○釋曰案尚書呂刑云四方司政典獄據諸侯為言此訝士亦云掌四方獄訟又下文諭罪刑

于邦國皆言諸侯之事故先鄭云諸侯之獄訟也諭罪刑于邦國以麗

罪及制刑疏注告曉至本意○釋曰諭為曉故之本意云告曉以麗罪罪者謂斷獄附罪

輕重也云及制刑之本意者聖人所作刑法正為息民為惡故云刑期無所刑以殺止殺是制

刑之本意以此二凡四方之有治於士者造焉者告曉於諸侯

謂讞疑辨事先來詣乃通之於士也士王謂士師也如今郡國亦時遣主者吏詣廷尉議者○

造七報反疏注謂讞至議者○釋曰謂四方諸讞魚竭反疏侯有疑獄不決遣使上王府士師

者故云四方之有治於士者知士是士師者以其士師受中故知疑獄亦士師受之也云造焉

者謂先造詣訝士乃通之士師也讞白也四方謂諮白疑辨之事漢時獄官號廷尉也

謂諸先疑辨之事漢時特獄官號廷尉也四方

有亂獄則往而成之

亂獄謂若君臣宣淫上下相雪者也往而成之猶呂

步舒使治淮南獄

**疏**

注亂獄至南獄。釋曰云君臣宣淫上下相雪者謂若左氏傳宣九

年陳靈公與孔寧儀行父共淫徵舒之母夏姬  
衷其袒服以戲于朝又公曰徵舒似汝對曰亦  
似君洩治諫被殺後徵舒射殺靈公二子奔楚  
楚為討陳殺徵舒是君臣宣淫上下相雪之事  
云往而成之猶呂步舒使治淮南獄者案前漢  
書儒林傳呂步舒事江都相董仲舒明春秋公  
羊仕為丞相長史于時淮南王劉安與其太子  
遷謀反漢武帝詔使宗正劉德與呂步舒窮驗  
其事故注  
邦有賓客則與行人送逆之入於國  
則為之前驅而辟野亦如之居館則帥其屬而  
為之蹕誅戮暴客者客出入則道之有治則贊

之送逆謂始來及去也出入謂朝覲於王時也

春秋傳曰晉侯受策以出出入三覲入國入

野自以時事○道音導疏注送逆至時事○釋曰云送逆

以迎送諸侯故從來至去皆送迎之禮也知出

入是朝覲於王者以其言出入與晉侯稱出入

同故引晉侯事案僖二十八年襄王策命晉侯

為侯伯晉侯受策以出出入三覲注云出入猶

去來也從來至去凡三見王上公廟中將幣三

享王禮再裸而酢饗禮九獻食禮九舉三勞三

問出入三覲為行此禮是出入為朝覲云入國

入野自以時事者以其外國至此入國須有親

故相見之法入野須有採取凡邦之大事聚眾

之宜並是私事故云時事也

庶則讀其誓禁疏凡邦至禁誓○釋曰大事謂

非諸侯之事也則訝士讀其

誓命之辭及五禁之法也

朝士掌建邦外朝之灋左九棘孤卿大夫位焉

非諸侯之事也則謂士讀其誓命之辭及五禁之法也

朝士掌建邦外朝之灋左九棘孤卿大夫位焉

羣士在其後右九棘公侯伯子男位焉羣吏在

其後面三槐三公位焉州長衆庶在其後左嘉

石平罷民焉右肺石達窮民焉樹棘以為位者取其赤心而外

刺象以赤心三刺也槐之言懷也懷來人於此

欲與之謀羣吏謂府史也州長鄉遂之官鄭司

農云王有五門外曰臯門二曰雉門三曰庫門

四曰應門五曰路門路門一曰畢門外朝在路

門外內朝在路門內左九棘右九棘故易曰係

用徽纏寘于叢棘玄謂明堂位說魯公宮曰庫

門天子臯門雉門天子應門言魯用天子之禮

所名曰庫門者如天子臯門所名曰雉門者如

天子應門此名制二兼四則魯無臯門應門矣

檀弓曰魯莊公之喪既葬而經不入庫門言其

除喪而反由外來是廟門在雉門外必矣如是

王五門雉門為中門雉門設兩觀與今之宮門

同闔人幾出入者窮民蓋不得入也郊特牲譏

繹於庫門內言遠當於廟門廟在庫門之內見

於此矣小宗伯職曰建國之神位右社稷左宗

廟然則外朝在庫門之外臯門之內與今司徒

府有天子以下大會殿亦古之外朝哉周天子

諸侯皆有三朝外朝一內朝二內朝之在路門

內者或謂之燕朝。長丁丈反注同罷音皮司

圜職同刺之賜反下同纏亡北反示于之豉反

又如字本或作寘叢才公反觀古亂反闔音昏

繹音亦徐音夕見賢遍反與音餘下國服與同

**疏**

注樹棘至燕朝。釋曰云取其赤心而外棘

者據王詢三刺而言云槐之言懷也者懷來

人於此欲與之謀此亦據三詢而言也云州長

鄉遂之官者州長是鄉之官兼言遂者鄉之官

既在此明六遂之官亦在此故言遂以包之先

鄭云王有五門外曰臯門二曰雉門三曰庫門

四曰應門五曰路門路門一曰畢門者畢門之



既在此明六遂之官亦在此故言遂以包之先  
鄭云王有五門外曰臯門二曰雉門三曰庫門

四曰應門五曰路門路門一曰畢門者畢門之  
言出自顧命故顧命云二人爵弁執惠立於畢  
門之內是也云外朝在路門外內朝在路門內  
者此後鄭皆不從云左九棘右九棘故易曰係  
用徽纆寘於叢棘者證九棘之朝斷罪人之朝  
也云玄謂明堂位說魯公宮曰廟門天子臯門  
雉門天子應門言魯用天子之禮所名曰庫門  
者如天子臯門所名曰雉門者如天子應門此  
名制二兼四後鄭言此者欲破先鄭以夫子雉  
門在庫門外為之若然魯作庫門名曰臯門其  
制則與天子臯門同是制一兼二庫門向外兼  
得臯門矣魯作雉門名曰應門其制與天子應  
門同是亦制一兼二制雉門向內兼得應門矣  
是魯制二兼四之事魯之庫門既向外兼臯門  
魯之雉門又向內兼應門則天子庫門在雉門  
外何得庫門倒在雉門內此為一明又引檀弓  
曰魯府公之喪既葬而經不入庫門言其除喪  
而反由外來是庫門在雉門外必矣者時魯有

慶父作亂閔公遭莊公之喪既葬之後不得既  
虞變服既葬而反則除喪也服吉而入以服慶  
父之心故也若庫門在內雉門在外應云而經  
不入雉門何得云不入庫門故鄭云是庫門在  
雉門外必矣上以制二兼四推出庫門在雉門  
外將爲未大明更以經不入庫門乃大明故言  
必矣云如是王五門雉門爲中門已下更欲外  
先鄭云朝在路門外事雉門既爲中門雉門設  
兩觀公羊傳文與今之宮門同舉漢以況周矣  
云闔人幾出入者窮民蓋不得入也者若外朝  
在路門外中門內外朝有右貼石達肺民中門  
既有闔人幾則何得度中門入于路門乎明外  
朝在中門外矣又引郊特牲及小宗伯者欲見  
庫門內雉門外中間不得直外朝之事可者郊  
特牲譏繹于庫門內言遠謂譏其大遠云當于  
廟者宣在廟門西故云當於廟也云廟在庫門  
之內見於此矣昔欲見中門外有廟又引小宗  
伯者見社廟在中門外既然中門外有社稷宗

廟在於左右不得置外朝可知云然則外朝在  
庫門之外與者無正文惟量爲義故

之內見於此矣昔欲見中門外有廟又引小宗伯者見社廟在中門外既然中門外有社稷宗

廟在於左右不得置外朝可知云然則外朝在  
庫門之外臯門之內與者無正文推量為義故  
云與以疑之也舉漢法者況義耳云天子諸侯  
皆有三廟外朝一內朝二者天子外朝一者即  
朝士所掌者是也內朝二者司士所掌止朝大  
僕所掌路寢朝是二也諸侯內朝二者玉藻云  
朝于內朝朝群臣辨色始入君日出而適朝退  
還路寢使人視大夫大夫退然後適小寢彼亦  
路門外內二者為內朝二閔二年季友將生卜  
人云間于兩社為公室輔兩社周社亳社是兩  
社在大門內中門外為外朝是諸侯外朝一內  
朝二三文疏已在射人云在路門內或謂之燕  
朝者大僕云掌燕帥其屬而以鞭呼趨且辟趨  
朝之服位是也

**帥其屬而以鞭呼趨且辟**  
趨朝

呼行人執鞭以威之趨本又

**疏**  
帥其至且辟釋曰其屬

者案序官朝上中士六人府三人史六人胥六  
人徒六十人云帥其屬當是徒六十人為之

# 禁慢朝錯立族談者

慢朝謂臨朝不肅敬也。錯立族談違其位。傳語也。

傳徐子填反。問才

**疏**

注慢朝至語也。釋曰朝

官反。李一音纂。之云錯立族談者。族聚也。云違其位。解錯立傳亦聚也。聚語解族談也。

凡得獲貨

# 周禮

人如禁過亡者。司諱職曰師其民而搏盜賊。鄭

司農云。若今時得遺物。乃放失六畜。持詣鄉亭。縣廷大者。公之。大物没入公家也。小者私之。小

物自界也。玄謂人民之小者。來鬪七歲以下。俘音孚。博音博。又音付。失音逸。又如字。界必二

反。鬪初謹反。又勅謹反。劉測吝反。沈創允反。毀

也。齒**疏**注。俘而至以下。釋曰。經云。告于王者得

物之人。告朝士。乃委之於朝。云俘而取之。

曰獲者。則得者。非所俘也。所俘即人民六畜。其

禁慢朝錯立族談者

慢朝謂臨朝不肅敬也。錯立族談違其位僭語也。

傳徐子填反間才

**疏**

注慢朝至語也。釋曰朝士所禁則無間貴賤皆禁

之云錯立族談者族聚也云違其位解錯立傳亦聚也聚語解族談也

**凡得獲貨**

賄人民六畜者委于朝告于士旬而舉之大者

公之小者庶民私之

俘而取之曰獲委於朝十日待來識之者人民謂刑

人奴隸逃亡者司隸職曰師其民而搏盜賊鄭司農云若今時得遺物乃放失六畜持詣鄉亭

縣廷大者公之大物没入公家也小者私之小物自昇也玄謂人民之小者來鬻七歲以下。

俘音孚博音博又音付失音逸又如字昇必二反亂初謹反又勅謹反劉測吝反沈創允反毀

**齒**

注俘而至以下。釋曰經云告于王者得也。物之人告朝士乃委之於朝云俘而取之

曰獲者則得者非所俘也所俘即人民六畜其

曰獲者則得者非所俘也所俘即人民六畜其餘貨財之等爾得云人民謂刑人奴隸逃亡者謂所犯大罪身死男女幼者没入縣官為奴隸而逃亡者也即司隸職所云者也云玄謂人民之小者采亂七歲以下者案家語不命男子七歲而亂齒女子八歲而亂齒此言七歲據男子若女子則八歲皆別人所主

凡士之治有期日

國中一旬郊二旬野三旬都三月邦國朞期內

之治聽期外不聽

鄭司農云謂在期內者聽期外者不聽若今時徒論決蒲

三月不得決鞫。治直吏反下之治以治及司民職王治并注同期居其反鞫九六反劉已目反

**疏**

凡士至不聽。釋曰云凡士之治有期日者即上文卿士聽訟於朝者卿士一旬遂

士二旬期日即上鄉士遂士之等獄訟成來於外朝職聽遠近節之皆有期日云國中者謂獄

在國中據鄉士云郊二甸者謂獄在郊據遂士  
 云野三甸者謂野之縣獄三處皆是野云都三  
 月者謂方士掌都家云邦國替者謂訝士雖不  
 云期日差之邦國當訝士所掌云期內之治聽  
 期外不聽者所**凡有責者有判書以治則聽**判  
 以省煩息訟也  
 分而合者故書判為辨鄭司農云謂若今時辭  
 訟有券書者為治之辨讀為別謂別券也玄謂  
 古者出責之息亦如其國服與。為治疏注判  
 于為反下為治為民同別彼列反下同疏半至  
 服與。釋曰云判半分而合者即質劑傳別分  
 支合同兩家各得其一者也云玄謂古者出責  
 之息亦如國服與者案泉府云凡民之貸者以  
 國服為之息彼謂貸官物之法今此似私民謂  
 出責之法無正文約與之同故云與以疑之若  
 然國服者如地之出稅依載師近郊十一之等  
 若近郊民取責一歲十千出一千遠郊二十而  
 三者二十疏歲出三千已外可知之國服依國

民服事出稅法  
 凡民同貨財者令以國灋行之

民服事出稅法  
故名國服也  
凡民同貨財者令以國灋行之

犯令者刑罰之  
鄭司農云同貨財者謂合錢共賈者也以國法行之司市為節

以遣之玄謂同貨財者富人蓄積者多時取斂

之之時以國服之法出之雖有騰躍其贏不得

過此以利出者與取者過此則罰之若今時加

貴取息坐臧。共如字賈音古畜勅六反積子

賜反又如字出尺遂反劉疏凡民至罰之。釋

勅類反又如字坐才卧反曰云同貨財者謂

財主出債與生利還生則同有貨財今以國法

國法即國服為之息利故云國法行之犯令者

違國法也。注鄭司至坐臧。釋曰先鄭所解

無所依據後鄭不從故云雖有騰躍其贏者謂

販易得利多為騰躍其贏謂其贏利騰踴

一躍而出故晉杓曰言市物賤預買畜之物貴

而出賣之故使物騰躍是其事以利出者與取

者依常契獲利取者又騰躍所贏二者俱有利



物違國服則凡屬責者以其地傳而聽其辭鄭

為犯令得刑

農云謂訟地畔界者田地町畔相比屬故謂之

屬資以地傳而聽其辭以其比畔為證也玄謂

屬責轉責使人歸之而本主死亡歸後之數相

抵冒者也以其地之人相比近能為證者來乃

受其辭為治之。屬如字或音燭注同傳音付

注同町徒頂反又他頂反比毗志反下及下文

大比同抵疏注鄭司至治之。釋曰先鄭見經

丁禮反疏有地即以為訟地畔界解之後鄭

不從以其經稱責地畔界不得名責其云地傳

者先鄭皆以音附為傳近讀之云玄謂屬貢轉

責使人歸之者謂有人取他責乃別轉與人使

子本依契而還財主財主死亡者轉責者或死

或生也受責之人見轉責者死亡則詐言所受

時少是歸受之數相抵冒也云則以其地之人

相比近能為證者來乃受其辭為治之者謂以

其地相比近妄其事實故引以為證也言能為

證者則有不能為證之法地雖相近有不知凡

證者則有不能為證之法地雖相近有不知者則不能為證乃不受其辭而不治之也 凡

盜賊軍鄉邑及家人殺之無罪鄭司農云謂盜賊羣輦若軍共

攻盜鄉邑及家人者殺之無罪若今時無故入人室宅廬舍上人車訟牽引人欲犯法者其時

格殺之無罪。上時掌疏注鄭司至無罪。釋反下文以上并注同疏曰盜賊並言者盜謂

盜取人物賊謂殺人曰賊鄉據鄉黨之中邑據郭邑之內家人者先鄭舉漢賊律云牽引人欲

犯法則言家人者欲凡報仇讐者書於士殺之為姦淫之事故攻之

無罪謂同國不相辟者將殺之疏注謂同至於

仇人告王法所當討得有報仇者謂會赦後使已離鄉其人反來還於鄉里欲報之時先書於

士士即朝士然若邦凶荒札喪寇戎之故則令後殺之無罪

邦國都家縣鄙慮刑貶

故書慮為憲貶為窆杜子春云貶當為禁憲謂

幅書以明之玄謂慮謀也貶猶減也謂當圖謀

緩刑且減國用為民困也所貶視時為多少之

法。窆。疏。若邦至刑貶。釋曰凶荒謂年穀不

彼驗反。疏。熟札喪謂疫病及死喪寇戎謂鄰國

交侵邦國據畿外都家謂畿內三等采地縣鄙

謂六遂之內不言六鄉舉六遂則六鄉亦在其

中云慮刑貶者謂國有此事則朝士當謀慮緩

刑自貶損之不得仍依常法也。注故書至之

法。釋曰子春以為憲與禁後鄭謂所貶視時

為多少之法此經所有之事重民益困則所貶

多所有之事輕民困不至甚則所

貶少故云視時為多少之法也

司民掌登萬民之數自生齒以上皆書於版辨

其國中與其都鄙及其郊野異其男女歲登下

其死生登上也男八月女七月而生齒版令戶

其國中與其都鄙及其郊野異其男女歲登下

其死生

登上也男八月女七月而生齒版今戶籍也下猶去也每歲更著生去死。去

起呂反下同

**疏**

注登上至去死。釋曰云辨其國中與其都鄙者國中據六鄉

著丁略反

在城中者都鄙據三等采地及其郊野者郊謂六鄉之民在四郊者野謂六遂及四等公邑是

徧畿內矣云男八月女七月而生

齒者家語本命篇疏已具於上

及三年大比

以萬民之數詔司寇司寇及孟冬祀司民之日

獻其數于王王拜受之登于天府內史司會冢

宰貳之以贊王治

鄭司農云文昌宮三能屬軒轅角相與為體近文昌為司

命次司祿次司民玄謂司民軒轅角也天府主

祖廟之藏者贊佐也三官以貳佐王治者當以

民多少黜陟主民之吏。

**疏**

及三至王治。釋曰云及孟冬祀司

能吐才反近附近之近

民之日者謂司寇於春官孟冬祭祀司民星之日以與司寇為節此日司寇獻其民數于王云王拜受之登于天府者重此民賦民為邦本故也云內史司會冢宰貳之者以其內史掌八柄司會掌天下夫計冢宰貳王治事皆掌大事故皆寫一通副貳民數藏之所以贊助王之治也。注鄭司至之吏。釋曰先鄭云文昌宮三能屬軒轅角相與為體近文昌為司命次司中次司祿次司民武陵太守星傳文昌第一曰上將第二曰次將第三曰貴相第四曰司命第五曰司中第六曰司祿不見有司民三台六星兩兩相居起文昌東南別在太微亦無司民之事故後鄭不從云司民軒轅角也者案軒轅星有十七星如龍形有兩角角有大民小民故依之也云黜陟主民之吏者即六鄉六遂大夫公邑大夫采地之下皆是也

# 周禮註疏卷第三十五

周禮註疏卷第三十五

周禮註疏卷第三十六

鄭氏註

賈公彥疏

提督直隸學政監察御史餘姚聞人詮校正

書直隸常州府知府遂昌應櫟刊行

司刑掌五刑之灋以麗萬民之罪墨罪五百劓

罪五百宮罪五百劓罪五百殺罪五百

墨黥也先刻其

面以墨室之劓截其鼻也今東西夷或以墨劓為俗古刑人亡逃者之世類與官者丈夫則割其勢女子閉於宮中若今官男女也刑斷足也周改贖作刑殺死刑也書傳曰決閔梁踰城郭而略盜者其刑贖男女不以義交者其刑宮觸易君命革輿服制度姦軌盜攘傷人者其刑劓

非事而事之出入不以道義而誦不詳之辭者  
 其刑墨降畔寇賊劫略奪攘擄虐者其刑死此  
 二千五百罪之目略也其刑書則亡夏刑大辟  
 二百曠辟三百宮辟五百劓墨各十周則變焉  
 所謂刑罰世輕世重者也鄭司農云漢孝文帝  
 十三年除肉刑○劓魚器反李魚介反又疑既  
 反刑音月又五刮反奪音五骨反黥其京反室  
 本又作濕同乃結反徐丁吉反又丁結反與音  
 餘斷丁管反曠頻忍反徐方忍反劉符  
 人反攘如羊反降戶江反擣居非反  
 肉刑○釋曰案尚書呂刑有劓刑掾黥是苗民  
 之虐刑至夏改為黥則黥與墨別而云墨黥者  
 舉本名也云今東西夷或以墨劓為俗古刑人  
 亡逃者之世類與墨劓之人亡逃向夷詐云  
 中國之人皆墨劓為俗夷人亦為之相襲不改  
 故云墨劓為俗也言與者無正文鄭以意而言  
 也故言與以疑之云若今官男女也者即宮人  
 婦女及奄人獲守內閣者也一刑斷足也周改

**疏**

注墨

曠作刑者曠本亦書民雲刑咎繇改曠作罪至  
 曠作刑者曠本亦書民雲刑咎繇改曠作罪至

贖作刑者贖本亦書民雪刑咎繇改贖作腓至  
周改腓作刑書傳云贖者舉本也各云男女不  
以義交者其刑宮者以義交謂依六禮而婚者  
云觸易君命者觸君命令不行及改易之云革  
輿服制度者依典命上公凡命國家宮室車旗  
衣服禮儀皆以九為節侯伯已下及卿大夫士  
皆依命為多少之節是不革今乃革之革改也  
謂上僭也制度即宮室禮儀制度也云姦軌者  
案舜典云寇賊姦軌鄭注云強聚為寇殺人為  
賊內為姦起外為軌案成十七年長魚矯曰  
臣聞亂在外為姦在內為軌御姦以德御軌以  
刑鄭與傳不同鄭欲見在外亦得為軌在內亦  
得為姦故反覆見之或後人轉寫誤當以傳為  
正云降舜寇賊劫掠奪攘擄虐者其刑死者案  
呂刑云寇賊姦軌奪攘擄虐注云有因而盜曰  
攘擄虐謂撓擾春秋傳虐劉我邊垂謂劫奪人  
物以相撓擾也云此二千五百罪之目略也者  
刑書已亡以此書傳之文略言三五故云罪之

婦女及奄人獲守內閣者也  
刑書已亡以此書傳之文略言三五故云罪之



目略也云夏刑以下據呂刑而言案呂刑腓辟五百宮辟三百今此云贖辟三百宮辟五百此乃傳寫者誤當以呂刑為正云周則變焉者夏刑三千墨劓俱千至周減輕刑入重刑俱五百是夏刑輕周刑重云刑罰世輕世重者呂刑文故云所謂先鄭云漢孝文帝十三年除肉刑者案文帝本紀十三年大倉公淳于公有罪當刑徙繫長安無男有五女小曰提縈泣遂上書上赦肉刑所赦者惟赦墨劓與刑三者其宮部至唐乃赦也案文十八年史克云周公制禮曰則以觀德作誓命曰毀則為賊竊賄為盜在九刑不忘言九刑者鄭注堯典云正五之者

扑贖刑此之謂九刑者賈服以正刑一加之以入議昭六年云周有亂政而作九刑而云周公作者鄭志云三辟之興皆在叔世受命之王所制法度時下行耳世末政衰隨時自造刑書不合大中故叔向譏之作刑書必重其事故以聖人之號以神其書耳若然九刑之名是叔世

所作假言周公若司寇斷獄弊訟則以五刑之

聖人之號以神其書耳若然九刑之名是叔世

所作假言周公也若司寇斷獄弊訟則以五刑之

灋詔刑罰而以辨罪之輕重詔刑罰者處其所

署法疏注詔刑至法矣釋曰司刑主刑書若於

法詔刑罰刑罰並言書者刑疑則入罰故也

司刺掌三刺三宥三赦之灋以贊司寇聽獄訟

刺殺也訊而有罪則殺之宥寬也疏注刺殺至

赦舍也○刺七賜及下及注同疏舍也釋曰

此經與下為目云贊司寇聽獄訟者專欲難成

不獲實衆人共證乃可得真故謂贊之也

云訊而有罪則殺之者刑有五一是殺餘壹

皆訊之獨言殺者立官名刺據重而言故也

刺曰訊羣臣再刺曰訊羣吏三刺曰訊萬民

言訊

**疏**壹刺至萬民○釋曰此三刺之事所施謂斷獄弊訟之時先羣臣次羣吏後萬民先尊後

卑之  
**壹宥曰不識再宥曰過失三宥曰遺忘**鄭

義  
農云不識謂愚民無所識則宥之過失若今律過失殺人

不坐死玄謂識審也不審若今仇讐當報甲見乙誠以為甲而殺之也過失若舉刃

欲斫伐而軼中人者遺忘若間薄忘有在焉而以兵矢投射之○忘音妄注同坐才卧反下

同軼待結反中丁仲反間惟之間間射亦食反  
**疏**注鄭司至射之○釋先鄭以為不識謂愚民無所識則宥之若如此解則當入三赦蠢愚

之中何得入此三宥之內故後鄭不從也云過失若今律過失殺人不坐死者於義是故後鄭

增成之云玄謂識審也者不識即不審云甲乙者與喻之義耳假令兄甲是仇人見弟乙誠以

為是兄甲錯殺之是不審也  
**壹赦曰幼弱再赦曰老旄三赦**

**曰蠢愚**蠢愚生而癡騃童昏者鄭司農云幼弱

之為是兄甲鎗殺壹赦曰幼弱再赦曰老旄三赦

曰蠢愚

蠢愚生而癡騃童昏者鄭司農云幼弱

非手殺人他皆不坐○老本又作旄同亡報反

蠢勅江反又貞巷反劉廙用反騃五駭反李又

五亥反又吐在○**疏**注蠢愚至不坐○釋曰三赦

反上時掌反○與前三宥所以異者上三宥

不識過失遺忘非是故心過誤所作雖非故為

比三赦為重據今仍使出贖此三赦之等比上

為輕全放無贖先鄭云幼弱老旄若今時律令

年未滿八歲八以上非手殺人他皆不坐者

案曲禮云八十九十曰耄七年曰悼悼與耄雖

有罪不加刑焉與此先鄭義合彼亦謂非手殺

人他皆不坐也云未滿八歲則未齒

是七年者若八歲已齒則不免也

者求民情斷民中而施上服下服之罪然後刑

殺上服殺與墨劓下服宮劓也司約職曰其不  
信者服墨刑凡行刑必先規識所刑之處乃

後行疏以此至刑殺釋曰云以此三法者求民

之情斷民中者謂上三刺三宥三赦若不

以此法恐有濫入者由用三法故斷民得中云

施上服下服之罪然後刑殺者先規畫可刑之

處乃行刑行殺也。注上服至殺也。釋曰古

者雖有要斬領斬以領為止故殺入上服也必

先規識所刑之處乃後行之規識在

身若衣服在身故名規識為服也

司約掌邦國及萬民之約劑治神之約為上治

民之約次之治地之約次之治功之約次之治

器之約次之治摯之約次之此六約者諸侯以

劑謂券書也治者理其相抵冒上下之差也神

約謂命祀郊社羣望及所祖宗也夔子不祀祝

融楚人伐之民約謂征稅迂移仇讐既和若懷

宗九姓在晉殷民六族七族在魯衛皆是也地

約謂經介所至田萊之比也功約謂王功國功

屬實爵所及也器約謂禮樂吉凶車服所導

宗九姓在晉殷民六族七族在魯衛皆是也

約謂經介所至田萊之比也功約謂王功國功

之屬實爵所及也器約謂禮樂吉凶車服所得

用也摯約謂玉帛禽鳥相與往來也。約於妙

反後及注皆同夔來龜反比毗志反又必二反

**疏**注此六至來也。釋曰知此六約諸侯以下

也。以諸侯為主中亦有王事但王至尊設約不

及之耳神約謂命祀郊社羣望及所祖宗也者

凡命祀皆天子命之也郊者謂若祭統成王命

魯外祭則郊社常平諸侯直命祀社故王制云

天子祭天地諸侯祭社稷是常也羣望諸侯祭

三望故傳云三代命祀祭不越望也祖宗諸侯

五廟下及士各有廟庶士庶人祭於寢也云夔

子不祀祝融楚人伐之者為其違約不祀故伐

之事在僖二十六年云民約謂征稅者雖諸侯

輸於王萬民征稅是常此稅要由民出故云民

約云迂移者雖君亦有迂移法若鄭迂於號之

屬是也云仇讐既和者謂若調人云凡和難父

之讐辟之海外之屬是也諸侯亦有和難之法  
 故曰君之讐視父是也云若懷宗九姓在晉殷  
 民六族七族在魯衛皆是也者此止以迁移法  
 不似有此讐也定四年祝佗云分魯公以大路  
 又云殷民六族注云殷民祿父之餘民三十族  
 六姓也條氏徐氏蕭氏索氏長勺氏尾勺氏又  
 分康叔以大路注云復如分周公欲使康叔以  
 化之又云殷民七族陶氏施氏繁氏錡氏樊氏  
 氏終葵氏又云分唐叔以大路又云懷姓九  
 宗職官五正注云五正五官之長是其迁移法  
 也以此觀之亦是和之使迁移耳云功約謂玉  
 功國功之屬者民功謂若司寇云野刑上功糾  
 力及司馬云進賢興功是也云器約謂禮樂吉  
 凶車服所得用也者謂自天子以下達庶人皆  
 有之禮器籩豆俎簋之屬樂器鐘鼓竽笙之屬  
 吉服祭服吉車中車所云天子至庶人役車皆  
 是凶之車服雜記云端衰喪車無等是也云摯  
 約謂玉帛禽鳥相與往來也者案大宗伯以玉

作六瑞公執桓圭已下是王又以禽作六摯孤

作六瑞公執桓圭已下是王又以禽作六摯孤  
摯皮帛卿羔大夫鴈士雉工商雞庶人鶩皆執  
以相見是往來也 凡大約劑書於宗彝小約劑書於丹

**圖**

大約劑邦國約也書於宗廟之六彝欲神監  
焉小約劑萬民約也丹圖未聞或有彫器簠

簋之屬有圖象者與春秋傳曰斐豹隸也著於  
丹書今俗語有鐵券丹書豈此舊典之遺言○

與音餘斐音非徐方眉  
反劉方持反沈芳尾反

**疏**

注大約至遺言○釋  
曰知大約劑是邦國

者上言掌邦國及萬民之約劑有此二者故大  
小據而言之六彝之名若司尊彝云雞鳥斝黃  
虎雖之等以畫於宗廟彝尊故知使神監焉使  
人畏敬不敢違之也云或有彫器簠簋之屬有  
圖象者與首此鄭見時有人為此說者故云或  
有案梓人造器有刻畫祭器博庶物也是圖象  
事亦有似故云與以疑之云春秋傳  
曰斐豹隸也者襄公二十三年文 若有訟者



則珥而辟藏其不信者服墨刑

鄭司農云謂有爭訟罪罰刑書

謬誤不正者為之開藏取本刑書以王之當開

時先祭之玄謂訟訟約若宋仲幾薛宰者也辟

藏開府視約書不信不如約也珥讀曰珥謂殺

雞取血釁其尸○藏才浪反注下皆同為于偽

反

**疏**若有至墨刑○釋曰訟謂爭約劑不決者

尸以出本約劑之書勘之○注鄭司至其尸○

釋曰司約所掌唯約劑之書先鄭以為爭訟罪

罰刑書及以珥為祭後鄭皆不從而謂訟約若

宋仲幾薛宰者案定元年正月晉魏舒合諸侯

之大夫于狄泉將城成周宋仲幾不受功曰滕

薛邠吾役也薛宰曰宋為無道絕我小國於周

以我適楚故我常從宋晉文公為踐士之盟曰

凡我同盟各復舊職若從踐士若從宋亦惟命

宋仲幾曰踐士固然又士彌牟曰子始受功歸

吾視諸故府仲幾曰縱子忘之山川鬼神其忘

諸乎此是訟約法故引之為證云殺雞者以雞

宋仲幾曰... 吾視諸故府... 仲幾曰... 維子志之山川鬼神其志

諸乎此是訟約法故引之為證云殺雞者以雜  
記云割雞當門其珥皆於屋下言珥故知用雞  
也  
**若大亂則六官辟藏其不信者殺**  
大亂謂僭

之君晉文公請隧以葬者六官辟藏明  
罪大也六官初受盟約之貳○隧音遂

之貳○釋曰云大亂謂僭約者以其司約者主  
約故知僭約也既言大亂明是若吳楚之君僭

稱王也又如晉文公請隧以葬亦是也案僖二  
十五年晉文公納定襄王乃請隧以葬隧者請

掘地道路上有負土諸侯已下上無負土謂之  
羨塗天子有負土謂之隧文公請之欲行天子

之禮故對曰未有代德而有二王不許之也明  
罪大止謂僭者也云六官初受盟約之貳者以

大司寇云凡邦之盟約大史司會  
及六官皆受其貳而藏之者是也

**司盟掌盟載之灋**  
載盟辭也盟者書其辭於策  
殺牲取血坎其牲加書於上

而埋之謂之載書春秋傳曰宋寺人惠牆伊戾

坎用牲加書為世子座與楚客盟○座才戈反

**疏**以司盟至之法釋曰盟時坎用牲加書於牲上

盟○釋曰云載者上謂以牲載此盟書於上故

謂之載也云盟者書其辭於策者辭即盟辭若

云爾無我詐我無爾虞有違此盟無克祚國盟

辭多矣以此為本云宋寺人之事按襄三十六

年傳曰宋寺人惠牆伊戾為大子座內師無寵

注云惠牆氏伊戾名狄楚客聘於晉過宋太子

知之請野享之公使往伊戾請從之至則坎用

牲加書之而聘告公曰大子將為乱既與楚

客盟矣鄭引此者證坎

用牲加書載之事也

**凡邦國有疑會同則掌**

**其盟約之載及其禮儀北面詔明神既盟則貳**

**之**

有疑不協也明神神之明察者謂日月山川

也觀禮加方明于壇上所以依之也詔之者

讀其載書以告之也貳疏凡邦至貳之○釋曰

讀其載書以告之也貳疏凡邦至貳之。釋曰  
之者寫副當以授六官時見曰會殷見曰同  
若有疑則盟之。注有疑至六官釋曰云有疑  
不協也者不協之文出於春秋云明神之明  
察者謂日月山川也觀禮加方明于壇上所以  
依之也者案觀禮云方明者木也方四尺設六  
色又云設六王上圭下璧南方璋西方琥北方  
璜東方圭注云六色象其神六王以禮之上宜  
蒼璧下宜黃琮而不以者則上下之神非天地  
之至貴者也設玉者刻其木而著之又云天子  
拜日於東門之外反祀方明注引司盟職曰北  
面詔明神言北面詔明神則明神有象也象者  
其方明乎又曰禮曰於南門外禮月與四瀆於  
北門外禮山川丘陵於西門外又云祭天燔柴  
祭山丘陵升祭川沈祭地瘞注云升沈必就祭  
者也就祭則是王巡守及諸侯之盟祭也引郊  
特牲曰郊之祭也迎長日之至也大報天而王  
日也宗伯職曰以實柴祀日月星辰則燔柴祭

天謂祭日也柴為祭日則祭也瘞者祭月也日月而云天地之也王制曰王巡守至于岱宗柴是王巡守之盟其神王日也春秋傳曰晉文公為踐土之盟而傳云山川之神是諸侯之盟其神主山川也月者大陰之精上為天使臣道莫貴焉是王官之伯會諸侯而盟其神主月與以此約之故知明神是日月山川也如是王會同四時各祀其神及祀方明則諸神皆及故有六色六玉之位焉其盟亦然云詔之者讀其載書以告之也者謂盟時以其載辭告焉云貳之者寫副當授六官者大司寇職凡邦之大盟約涖其盟書而登之于天府大史內史司會及六官皆受其貳而藏之者是也

**盟萬民之犯命者詛其不信者**

**亦如之**

盟詛者欲相與共惡之也犯命犯君教令也不信違約者也春秋傳曰臧紇犯

門斬關以出乃盟臧氏又曰鄭伯使卒出豶行出犬雞以詛射穎考叔者。詛測慮反共如字

惡鳥路反紇恨發反劉胡沒反沈胡謂反

門斬關以出乃盟臧氏又曰臧伯使卒出如字  
出犬雞以詛射諷考叔者○詛測慮反共如字

惡烏路反紇恨發反劉胡沒反沈胡謂反

**疏** 萬盟

卒子忽反猴音加行戶則反射食亦反

至如之○釋曰凡言盟者盟將來詛者詛往過

云亦如之者亦如上文○注盟詛至叔者○釋

曰云盟詛者欲相與共惡之也者對神為驗是

共惡之也云犯命犯君教令也者以萬民無餘

事故知犯命謂犯君教令也云春秋傳曰者案

襄二十三年季武子無適子公彌長而愛悼子

欲立之訪於臧紇紇為立悼子紇廢公鉏後孟

莊子疾豐點謂公鉏苟力竭請讎臧氏及孟孫

卒季孫至入哭而出曰秩焉在公鉏曰竭往此

矣孟氏閉門告於季孫曰臧氏將為亂不使我

葬季孫不信臧孫聞之戒除於東門甲從已而

視之孟氏又先季孫季孫怒命攻臧氏臧紇斬

鹿門之閔以出奔邾季孫盟是其事也又曰鄭

伯使卒出猴行出犬雞以詛射諷考叔者此隱

公十一年將伐許子都與穎考叔爭事及許穎

考叔先登子都自下射之顛師還乃詛射穎考

司馬遷卷三十一

七

陸敖

叔者引之者證詛是往過之事若然臧紇既出乃盟臧氏者以臧氏出後盟後人以臧氏為盟首亦是盟

將來也 **凡民之有約劑者其貳在司盟** 貳之檢其自相 **疏** 凡民至司盟釋曰此謂司約副寫有違約 一通來入司盟檢後相違約勘之

**獄訟者則使之盟詛** 不信則不敢聽此盟詛所 以省獄訟 ○省所景反

**疏** 有獄至盟詛 ○釋曰此盟詛謂將來訟者先使之盟詛盟詛不信自然不敢獄訟所以省

也 **凡盟詛各以其地域之衆庶共其牲而致焉**

**既盟則為司盟共祈酒脯** 使其邑間出牲而來 盟已又使出酒脯司

盟為之祈明神使不信者 **疏** 凡盟至酒脯 ○釋必凶 ○為于偽反注同 曰盟處無常但盟

則遺其地之民出牲以盟 并出酒脯以祈明神也

職金掌凡金玉錫石丹書之戒令 青空 **疏** 職金

則遺其地之民出牲以盟  
并出酒脯以祈明神也

職金掌凡金玉錫石丹青之戒令

青空也疏職金至戒

令○釋曰此數種同出於山故職金摠主其戒

令若然地官非人已主又職金主之者彼官主

其取此官主其藏受其入征者辨其物之媿惡

故二官共主之也與其數量楬而璽之入其金錫于為兵器之府

為兵器者攻金之工六也守藏者王

府內府也鄭司農云受其入征者謂主受采金

玉錫石丹青者之租稅也楬而璽之者楬書其

數量以著其物也璽者印也既楬書掄其數量

又以印封之今時之書有所表識謂之楬璩○

楬音竭璩音徒守劉音狩著直略反沈張○疏受

慮反掄音牋識申志反又如字又音志○疏其

至之府○釋曰此一經摠陳受藏金玉之事所

送者謂若荆揚貢金三品雍州貢球琳琅玕之



等皆職金受而藏之乃後分配諸府也入兵器  
 之府言為者攻金之工須造作故云為守藏之  
 府不造器物故云守也案山海經云有以金庭  
 之山多黃金稷之山多白玉揚之山其陽  
 多赤金其陰多白金吉山其陽多玉青乏山  
 其陽多玉其陰多青喉基之山多沙石白金此  
 類甚多略言之矣○注為兵至揭獠○釋曰云  
 為兵器者攻金之工六也者考工記文彼云築  
 治鳧栗段桃築氏為削治氏為戈戟鳧氏為鍾  
 栗氏為量段氏為鑄桃氏為劍也云守藏者王  
 府內府也者案王府云掌王之金玉玩好兵器  
 凡良貨賄內府云掌受九貢九賦九功之貨賄  
 良兵良器故知守藏府是此二者也先鄭云主  
 受采金玉錫石丹青者之租稅也者案山處澤  
 虞等出稅者皆以當邦賦穀稅之處不虛聖也  
 云既揭書掇其數量者揭即今之板書掇即今  
 錄記文書謂以版記錄量數多  
 少并善惡為後易分別故也  
 入其要  
 要凡數  
 也人之

於大疏入其要○釋曰職金既掌受士之金罰

錄記文書謂以版記錄量數多入其要也  
少并善惡為後易分別故也

於大府 **疏** 入其要。釋曰：職金既 **掌受士之金罰**

**貨罰入于司兵** 給治兵及工直也。貨泉貝也。罰

戍反下同。 **疏** 掌受至司兵。釋曰：云掌受士之

一音蜀。 **疏** 金罰者謂斷獄訟者有疑即使出

贖既言金罰又曰貨罰者出罰之家時或無金

即出貨以當金直故兩言之。注給治至贖刑

○釋曰：云貨泉貝也者漢書食貨志云王莽時

有貨布大泉及貨貝故知貨中泉貝兩有也云

書曰者舜典文呂刑云墨罰疑赦其罰百鍰考  
工治氏云戈戟重三鈔夏侯歐陽說云墨罰疑  
赦其罰百率古以六兩為率古尚書說百鍰鍰  
者率也一率十一銖二十五分銖之十三也百  
鍰為三斤鄭玄以為古之率多作鍰鄭注治氏  
云許叔重說文解字云鈔鍰也今東萊解或以  
大半兩為鈔十鈔為鍰鍰重六兩大半兩若然  
鍰鈔一也言大半兩是三分兩之二鄭意以此

王

為正故不從諸家以六兩為鏹且古者言金  
 有兩義若相對而言則有金銀銅鐵為異若散  
 而言之總謂之金是以考工記云六分其金而  
 錫居一之等皆是銅是以禹貢揚州云貢金三  
 品孔以為金銀銅鄭以為銅三色是對散有異  
 但古出金贖罪皆據銅為金若用黃金百鏹乃  
 至大辟千鏹無之理  
**旅于上帝則共其金版饗諸侯亦**

**如之**  
餅金謂之版此版所施未  
**疏**注捻金至未  
聞。版音板餅必領反  
聞。釋曰旅

上帝謂祭五天帝於四郊及明堂饗諸侯謂若  
 大夫夫人上公三饗侯伯再饗子男一饗之等此

旅上帝及饗二者皆設  
 今版鄭云所施未聞也  
**凡國有大故而用金石**

**則掌其令**  
主其取之令也  
用金石者作槍雷椎  
棹之屬。槍七羊反雷劉音  
沈云

當為礪郎對反椎直追反棹宅耕  
 反本又作桴劉云皆如字劉亦誤  
**疏**凡國至其  
令。釋曰

用金石而云大故止謂冠戎為樂桴之器有用

當為確郎對反推直追反棹宅耕疏令。釋曰

用金石而云大故止謂寇戎為禦捍之器有用金石者也。注主其至之屬。釋曰職金主受金則所出之處故主其取金之令云金石者作槍雷椎棹之屬者皆謂守城禦捍之具

司厲掌盜賊之任器貨賄辨其物皆有數量賈

而楬之入于司兵鄭司農云任器貨賄謂盜賊所用傷人兵器及所盜財物

也入于司兵若今時傷殺人所**用兵**器盜賊賊加責没入縣官。賈音嫁疏注鄭司

○釋曰云入於司兵者其任器多是金刃所盜財貨雖非金刃以其賊物亦入司兵給治兵刃

之用故並入司兵也先鄭云若今時傷殺人所**用兵器**盜賊賊加責没入縣官者其加責者即

今時倍**其奴**男子入于罪隸女子入于春槩鄭

農云謂坐為盜賊而為奴者輸於罪隸春人槩人之官也由是觀之今之為奴婢古之罪人也

故書曰予則奴戮汝論語曰箕子為之奴罪隸

之奴也故春秋傳曰斐豹隸也著於丹書請焚

丹書我殺督戎耻為奴欲焚其藉也玄謂奴從

坐而没入縣官者男女同名○橐古老反坐才

罪隸百一十人者是也云女子入于春橐者地

罪隸百一十人者是也○注鄭司至同名○釋曰先

鄭引尚書予則奴戮女頌論語箕子為之奴皆

與此經奴為一若後鄭義尚書奴奴子若詩

樂爾妻奴奴即子也後鄭不破者亦得為一義

云春秋傳者左氏傳襄公二十三年云初斐豹

隸也著於丹書

樂氏之力臣曰督戎國人懼之

斐豹謂宣子苟焚丹書我殺督戎引之者證隸

為奴云玄謂奴男女從坐没入縣官者謂

大罪合死男女没入縣官周時名官為縣官非

謂州

縣也

凡有爵者與七十者與未齒者皆不為奴

有爵謂命士以上也齒毀齒也男八歲女流注

謂州凡有爵者與七十者與未齒者比且不為奴

有爵謂命士以上也齒毀齒也男八歲女七歲而毀齒。上時掌反毀鬼偽反下同。疏注爵至毀齒。釋曰云有爵謂命士以上也者見與命公侯伯之士皆一命天子之士皆三命以下可知云男八歲女七歲而毀齒者家語本命篇之文也。曲禮云悼與耄雖有罪不加刑焉。是未齒不加刑又不為奴若七十者雖不加刑猶加其刑至八十始不加刑以其八十九十始名耄故也。

### 犬人掌犬牲凡祭祀共犬牲用牲物伏瘞亦如

之。鄭司農云牲純也物色也伏謂伏犬以主車。轅之瘞謂埋祭也爾雅曰祭地曰瘞埋。○牲

音全本亦作全瘞於例。疏注鄭司至瘞埋。○釋反徐烏計反轅音歷。曰先鄭云牲純也者

案尚書微子云犧牲牲用注云犧純毛牲。躰完其彼牲與犧相對是犧為純毛牲為躰完具此

無犧故以牲兼純也云伏謂伏犬以主車轆之者此謂王將祭而出國較道之祭時即大較所云者是也但較祭之時犬羊俱得故生民詩云取羝以較是以聘禮注云其用牲犬羊可也是其兩用也云瘞為埋祭也者謂祭地之時故引爾雅為證若然經云用牲物既純毛則牧人云陽祀用騂牲陰祀用騂牲凡幾珥沈辜用駝可也駝故書用性之類也龍鄭司農云幾讀為廢爾雅曰祭山川曰廢縣祭川曰浮沈大宗伯職曰以埋沉祭山川林澤以罷辜祭四方百物龍讀為駝謂不純色也玄謂幾讀為刳珥當為餌刳餌者釁禮之事。駝土江反為廢九委反劉居綺疏曰幾珥言凡則宗反縣音玄罷劉孚逼反。廟社稷壇廟新成者皆釁之故云凡也云沈辜者謂沈牲於水辜謂驅磔牲躰以祭云用駝者駝謂雜色牲此則牧人云毀事用駝是也云可也者用純為正用駝亦可也。注故書至之事

釋曰先鄭讀幾為廢雖引爾雅後鄭不從引

疏謂雜色牲此則牧人云毀事用駝是也云可也者用純為正用駝亦可也。注故書至之事

○釋曰先鄭讀幾為廢雖引爾雅後鄭不從引大宗伯證沈辜於義是也云玄謂幾讀為創從士師為三珥讀為餌從雜記為正云釁禮之事者據雜記而知也 凡相犬牽犬

者屬焉掌其政治相謂視擇知其善惡。相疏

凡相至政治。釋曰大有三種一者田犬二者畎犬三者食犬若田犬畎犬觀其善惡若食犬觀其肥瘦故皆須相之牽犬者謂呈見之故少儀云犬則執繼是也

司圜掌收教罷民凡害人者弗使冠飾而加明刑焉任之以事而收教之能改者上罪三年而舍中罪二年而舍下罪一年而舍其不能改而出圜土者殺雖出三年不齒弗使冠飾者著墨幪若古之象刑與



舍釋之也鄭司農云罷民謂惡人不從化為百姓所患苦而未入五刑者也故曰凡害人者不使冠飾任之以事若今罰矣著疏司圜丁略反幪莫公反劉莫貢反與音餘齒○釋曰此罷民入圜土者不坐嘉石朝士坐嘉石者不入圜土云收教者謂入圜土見收使困苦改悔是收教也云害人者謂抽拔兵劔誤以傷人者也云明刑者以版牘書其罪狀與姓名著於背表示於人是明刑也○注弗使至作矣釋曰著墨幪若古之象刑與者按孝經緯云三皇無文五帝畫象三王肉刑畫象者上罪墨象赭衣雜屨中罪赭衣雜屨下罪雜屨而已畫象刑者則尚書象刑直墨象略言之其凡實亦有赭衣雜屨無文故云與以疑之也

**士之刑人也不虧體其罰人也不虧財**言其刑人但加

以明刑罰人但任之以事耳鄭司農云以此知其為民所苦而未入刑者也故大司寇職曰凡

萬民之有罪過而未麗於法而害於州里者極

以明刑罰人但任之以事耳鄭司農云以此知其為民所苦而未入刑者也故大司寇職曰凡

萬民之有罪過而未麗於法而害於州里者桎  
桎而坐諸嘉石役諸司空又曰以嘉石平罷民  
國語曰罷士無伍罷女無家言為惡無所容入  
也玄謂園土所收教者過失害人已麗於法者

**疏**凡園至虧財。釋曰云刑人不虧體對五刑  
虧體者也其罰人不虧財對五刑疑出金為

罰虧財者也。注言至法者。釋曰先鄭以坐  
嘉石共入園土二者為一其義不通故後鄭不

從按司寇職及司救職皆土論嘉石之罪民下  
別云園土之罰民分明兩事不同故後鄭謂園

土所收教者過失害人已麗於法者  
與嘉石之罷民是邪惡過淺別也 **掌囚掌守**

**盜賊凡囚者上罪桎羣而桎中罪桎桎下罪桎**

**王之同族羣有爵者桎以待弊罪** 凡囚者謂非  
盜賊自以他

罪拘者也鄭司農云羣者兩手共一木也桎桎  
者兩手各一木也玄謂在手曰桎在足曰桎中

罪不拳手足各一木耳下罪又去桎王同族及命士以上雖有上罪或拳或桎而已弊猶斷也。桎五毒反張揖云參著曰桎偏著曰桎說文云桎手械也所以告天桎足械也所以質地拳劉云三家■拳反一家居辱反漢書音義韋昭音拱云兩手共一木曰拳兩手各一木曰桎李奇音恐桎之實**疏**掌囚至弊罪釋曰此謂五刑反上時掌反。罪人古者五刑不入園土故使身居三木掌囚守之此一經所云五刑之人三木之囚輕重著之極重者三木俱著次者二下者一王之同族及有爵者重罪亦著一而已以其尊之故也云待弊罪者禁而待斷之也。注凡囚至斷也。釋曰云凡囚者謂非盜賊自以他罪拘者也者以其既言盜賊乃別云凡囚明凡囚中無盜賊盜賊重故為罪人之首而言之也先鄭云拳者兩手共一木也者於義是以其拳字共下者手又與桎共文故知兩手共一木以桎與桎同在手則不可故後鄭不從而謂

在手曰桎在足曰桎此無正文宜以先言桎後

在手曰桎在足曰桎此無正文宜以先言桎後  
言桎故知義然若然中罪先言桎後言桎者便  
文不據及刑殺告刑于王奉而適朝士加明桎  
先後也

以適市而刑殺之

告刑于王告王以今日當行  
刑及所刑姓名也其死罪則

曰某之罪在大辟其刑罪則曰某之罪在小辟  
奉而適朝者重刑為王欲有所赦且當以付士  
士鄉士也鄉士加明桎者謂書其姓名及其罪  
於桎而著之也囚時雖有無桎者至於刑殺皆  
設之以適市就眾也庶姓無爵者皆刑殺  
於市。為于偽反著于略反徐張愚反  
至殺之。釋曰此經謂欲行刑之日云告刑於  
王奉而適朝者王意欲有所免故也之以適市  
者據庶政又無爵者也若有爵及王同姓即於  
甸師也。注告刑至於市。釋曰經云及刑殺  
告刑于王者謂死罪刑罪有二種鄭知有姓名  
者以其言某之罪明當有姓名也云其死罪已

下文王世子之文云且當以付士士鄉士也者  
 凡囚鄉士遂士縣士方士各自有獄推問之時  
 各於本獄之所獄成上於王時則使掌囚掌之  
 及欲刑殺掌囚還付士若然上皆云士師受中  
 協日刑殺刑殺各於本獄之所今此經云以適  
 市者此文止謂六鄉之獄在國中推問在獄行  
 刑殺則在市若遂士以下自在本獄之處刑殺  
 之故此云士鄉士也若遂士已下於此時掌囚  
 亦當付士也云囚時雖有無措者案上經王之  
 同族及有爵囚時並無結也云以適市就衆也  
 者王制云刑人於市與衆弃之彼雖據異伐法  
 此六鄉之人亦就衆在市也云庶姓無爵者皆  
 刑殺於市據下而知之也

**奉而適甸師氏以待刑殺**  
適甸師氏亦由朝乃

將自市來也文王世子曰雖親不以犯有司正  
 術也所以體異姓也刑于隱者不與國人慮况

第疏注適甸至弟也○釋曰云甸師氏亦由朝

術也所以體異姓也刑于隱者不與國人慮

弟也**疏**注適甸至弟也○釋曰云甸師氏亦由朝也乃往也者上文庶姓等適市文不適朝之

下彼此二者隔絕恐不由朝故鄭言之必知此二者亦由朝乃往者文王世子君之親有罪雖

然必赦之事故知之云待刑殺者掌戮將自市來也者凡行刑殺協支幹善且有罪者司而行

故待掌戮也引文王世子者欲見雖親有罪亦當刑殺之事彼注體為連結若直刑異姓不刑

同姓異姓怨生則有逃散之事同姓亦有刑則異姓歸心故云體異姓也

**掌戮掌斬殺賊諜而搏之**也斬以鈇鉞若今要斬也殺以刀刃若今棄

市也諜謂姦寇反間者賊與諜罪大者斬之小者殺之搏當為膊諸城上之膊字之誤也膊謂

去衣磔之○諜音牒搏注作膊同普博反磔也鈇音斧要一遙反間間廁之間去起呂反**疏**

掌戮至搏之○釋曰自此經以至則盜于市以下皆據死罪而言此經惟據賊諜二者而言二

者雖同大罪乃擇大重者斬之稍輕者殺之搏之則同也。注斬以至磔之。釋曰知斬以鈇

鉞者鈇鉞是斬之物按魯語云温之役晉人執衛成公臧文仲言於僖公曰夫衛君始無罪矣

大刑有五大刑用甲兵注云諸侯逆命征討之其次用斧鉞注云謂犯斬罪者中刑用刀鋸注

云用刀以劓之鋸以笮之如是刀中容棄市其次用鑽笮注云鑽額温墨笮割勢謂宮刑也薄

刑用鞭朴以威民故大者陳之原野小者致之市朝是用鈇鉞之事成二年齊侯圍龍傾公之

嬖人盧蒲就魁門焉龍人殺而膊之城上凡殺齊侯親鼓之遂滅龍是膊諸城上之事也

**其親者焚之殺王之親者辜之**  
親總服以內也焚燒也易曰焚

如死如棄如辜之言枯也謂磔之**疏**注親總至磔之。釋曰親

謂五服五服多故云凡殺其親據人之親與王之親皆謂五服已內知者案僖二十五年衛侯毀戚邢公羊傳曰何以名

絕... 屠為絕之... 滅同姓也... 滅同姓尚絕之... 况殺總

其... 案... 二十五年... 衛侯... 毀... 刑... 公羊... 傳... 曰... 何以... 各...

絕肩為絕之滅同姓也滅同姓尚絕之况殺總  
麻之親得不重乎以此而言故知親謂總已上  
也易曰焚如死如棄如者按離卦九四突如其  
來如焚如死如棄如注云震為長子爻失正又  
互體兌兌為附决注子居明法之家而無正何  
以自斷其君父不忘也突如震之失正不知其  
所如又為巽巽為進退不知所從不孝之罪五  
刑莫大焉得用議貴之辟刑之若如所犯之罪  
焚如殺其親之刑死如殺人之刑也棄如流  
宥之刑引之者證焚如是殺其親之刑也凡

殺人者踣諸市肆之三日刑盜于市

踣僵尸也肆猶申也

陳也凡言刑盜罪惡莫大焉。踏皮比反僵居良反疏注踏僵至大焉。外皆陳尸於市也。凡罪之麗於灋者亦如之唯王

之同族與有爵者殺之于甸師氏

罪二千五百條上附下附



刑正而已於刑同科疏凡罪至師氏。釋曰正者其刑殺之一也。

麗附也。上附下附是罪附于法。法即五刑是也。云亦如之者合入死者亦踏之合之四刑者雖

不踏亦刑之在市故摠言亦如之云。唯王之同族與有爵者殺之于甸師氏者謂不踏踏者陳

尸使人見之既刑於隱處故不踏之。注罪二至一也。釋曰云罪二千五百條者司刑文云

上附下附刑五而已者禮記云喪多而服五罪多而刑五上附下附是也云於刑司科者其刑

殺之一也者事雖異各有五凡軍旅田役斬殺百同科及其同刑同殺一也。

**刑戮亦如之**戮謂膊焚辜肆**疏**注戮謂膊焚辜肆。釋曰此云軍旅田役斬殺

刑戮皆使掌戮為之按士師大師帥其屬而禁逆軍旅犯禁者而戮之鄉士云凡國有大事則

戮其犯命者遂士亦云凡郊有大事刑戮其犯命彼並不使掌戮者此等皆權時之事軍旅之

間或有臨時即決不假掌戮者也是以戎右職

命彼其命者遂士亦云... 命彼其命者遂士亦云... 命彼其命者遂士亦云...

間或有臨時即決不假掌戮者也是以戎右職  
云掌戎車之兵革使注云使謂王使以兵有所  
誅斬也引戰于穀襄公縛秦  
囚使萊駒以戈斬之是也  
墨者使守門黥者

於禁御  
御音禦  
**疏**墨者使守門。釋曰此人即閹  
人掌守王中門之禁令者是也鼻

者使守關截鼻亦無妨以貌醜  
**疏**鼻者使守關  
遠之。遠于萬反釋曰此則

王畿五百里上面有三宮者使守內以其人道  
閼十二閼門劓者守之  
**疏**劓者使守內釋曰此所守則寺

然**疏**宮者使守內。釋曰此所守則寺  
人之類守正內五人之等是也  
刑者使

守囿斷足驅衛禽獸無急行  
**疏**刑者使守囿。  
斷足驅衛禽獸無急行  
又斷下管反釋曰此則囿遊

亦如之者墨者守門刑鄭司農云  
者於囿中驅禽獸者也  
髡者使守積髡當為完

謂但居作三年不鬻躄者也玄謂此出五刑之  
中而髡者必王之同族不官者官之為翦其類

髡頭而已守積積在隱者宜也

○髡苦門反積子賜反注同

以髡為完但居作三年不虧躰以此為園土罷

民解之不從者掌戮所掌皆虧躰獨以此為不

虧躰於義不可故後鄭引文王世子解之也玄

謂此出五刑之中而髡者必王之同族不宮者

此鄭亦無正文若合宮者官之今按文王世子

據諸侯法云公族無宮刑不翦其類王家同族

犯淫罪者亦當與諸侯同不宮之亦是不翦其

類之○按王同族犯餘罪刑於甸師氏刑於隱

處今司族既不宮亦當於隱處罰之此守積亦

是隱處故知髡者使守積是王同族不宮者必

矣是以鄭云守積

積在隱者宜也

疏○髡者使守積

# 司隸掌五隸之灋辨其物而掌其政令

五隸謂服隸四

翟之隸也物衣

服兵器之屬

疏

注五隸至之屬○釋曰此與下為目云物衣服兵器之屬

者即下文云使之皆服其帥其民而專其政

翟之隸也物衣  
服兵器之屬  
**疏**注五隸至之屬  
下為日云物衣服兵器之屬

者即下文云使之皆服其帥其民而搏盜賊役

國中之辱事為百官積任器凡囚執人之事五民

隸之民也鄭司農云百官所當任持之器物此

官主為積聚之也玄謂任猶用也。搏音博為

百于偽反注**疏**注民五至用也。釋曰云五隸

及下注同**疏**之民也者上序官五隸皆百二

十負負外皆是民故云五隸之民也云任猶用

也者用器除兵之外所有家具之器皆是用器

也邦有祭祀賓客喪紀之事則役其煩辱之事

煩猶劇也士喪禮下篇曰**疏**注煩猶至淫廟釋

隸人淫廟。淫乃結反**疏**曰引士喪禮下篇

者既夕禮文云淫廟者死者不復用故室淫亦

不用引之者證煩辱之事不言祭祀賓客事者

以無文意**掌帥四翟之隸使之皆服其邦之服**

執其邦之兵守王宮與野舍之厲禁野舍王者所止舍也

厲遮例也。遮章奢反。例本又作列同音烈。疏掌師至厲禁。釋曰云

兵者若東方南方衣布帛執刀劍西方北方衣

韁裘執弓矢云守王宮與野舍者即師氏職云

帥四夷之隸守王宮野舍亦如之者是也罪隸掌役百官府與凡有

守者掌使令之小事役給其小役。使如字。劉

反疏注役給其小役。釋曰云小役者止謂給

其小小勞役之事謂若大役非隸所共故

以小凡封國若家牛助為牽鄭司農云凡

解之建諸侯立大夫家也牛助為牽徬此官主為送

致之也玄謂牛助國以牛助轉徙也罪隸牽徬

之在前曰牽在旁曰徬。徬步疏注鄭司至曰

浪反注同轉如字列張恋反徬疏注鄭司至曰

鄭云解牽徬故後鄭增成之玄謂牛助國以牛

鄭云解牽徬故後鄭增成之玄謂牛助國以牛

鄭云解牽徬故後鄭增成之玄謂牛助國以牛

鄭云解牽徬故後鄭增成之玄謂牛助國以牛

鄭云解牽徬故後鄭增成之玄謂牛助國以牛

鄭云解牽徬故後鄭增成之玄謂牛助國以牛

之在前曰牽在旁曰傍。傍步。疏注。鄭司至曰。浪反。注同。轉如字。列張。恋。反。反。

鄭云解牽傍故後鄭增成之玄謂牛助國以牛助轉徙也者國家以官牛助諸侯及大夫家運初往至任所云在前曰牽者謂車轅內一牛前亦一牛今還遣二隸前者牽前牛傍者御當車之牛故據人其守王宮與其厲禁者如蠻隸之而言牽傍也

**事疏** 其守至之事。釋曰蠻隸之事。事在下人故云如蠻隸之事。

蠻隸掌役校人養馬其在王宮者執其國之兵

以守王宮在野外則守厲禁 **疏** 蠻隸至厲禁釋曰云掌役校人

者為校人所役使以養馬按校人良馬乘一師四圍不見隸者蓋是雜役之中執其國之兵蠻

閩閩隸俱 **閩隸掌役畜養鳥而阜蕃教擾之掌** 是刀劔也

**子則取隸焉** 杜子春云子當為祀玄謂掌子者王立世子置臣使掌其家事而以

閩隸役之。蕃疏閩隸至隸焉。釋曰云掌役

扶元反下注同疏畜養鳥者謂若畜鳥氏掌畜

禽鳥阜盛也蕃息也使之盛大滋息又教擾使

從人意。注杜子至役之。釋曰子春以子為

祀後鄭不從者司隸職祭祀賓客喪紀三者並

言此何得唯言其一明存子解之於義為允玄

謂王立世子置臣使掌其家事者言掌家事

者若國事不使隸今取隸故以家事而言也

夷隸掌役牧人養牛馬與鳥言鄭司農云夷狄

之言故春秋傳曰介葛盧聞牛鳴曰是疏夷隸

生三犧皆用矣是以貉隸職掌與獸言疏至鳥

言。釋曰云掌役牧人者為牧人之所殺使牧

牛牲。注鄭司至獸言。釋曰經唯云與鳥言

不言獸先鄭意解鳥言者亦解獸言故兼言之

也案倍二十九年介葛盧聞牛鳴曰是生三犧

皆用之矣注云言八律之音聽禽獸之鳴則知

其嗜欲死可知伯益明是術故堯舜使掌朕虞

至周失其道官又在四夷若周末失道官本不

皆用之矣注云言八律之音聽禽獸之鳴則知其嗜欲死可知伯益明是術故堯舜使掌朕虞

至周失其道官又在四夷若周末失道官本不在四夷無解鳥獸之語者何周公盛明制禮使夷隸貉隸與鳥獸之言然者賈服意誤不與禮合故為此說

其守厲禁者如蠻隸之事

貉隸掌役服不氏而養獸而教擾之掌與獸言

不言阜蕃者猛獸不可服又不生乳於圈檻也。生如字刘色教反乳而樹反圈求阮反檻戶

覽疏貉隸至獸言。釋曰夷貉相近是以亦解反獸言者然夷隸鳥獸之言具解而此貉

隸解獸言亦解鳥言互見之也 其守王宮者與其守厲禁者如

蠻隸之事 秋官司寇下

布憲掌憲邦之刑禁正月之吉執旌節以宣布



于四方而憲邦之刑禁以詰四方邦國及其都

鄙達于四海憲表也謂縣之也刑禁者國之五

刑于天下正歲又縣其書于象魏布憲於司寇

布刑則以旌節出宣令之於司寇縣書則亦縣

之於門閭及都鄙邦國刑者王政所重故屢丁

寧焉詰謹也使四方謹行之爾雅曰九夷八蠻

六戎五狄謂之四海○疏云掌憲邦之刑禁者

詰起吉反縣音玄下同○此文與正月以下為目禁者則士師之五禁所

以左右刑罰故連刑言之也云正月之吉者此

與大司寇正月之言事同大司寇布刑之時

此布憲亦布之於四方也於司寇正歲縣之時

此布憲亦憲邦之刑禁以詰四方邦國以達于

四海也布憲為司寇屬官於刑禁為重故每事

共丁寧之也○注憲表至四海○釋曰云國之

五禁所以左右刑罰者士師職文知布憲所縣

在門閭者以其司寇所縣在雖門不可共處此

共丁寧之也。注憲表至四海。釋曰云國之五禁所以左右刑罰者士師職文知布憲所縣

在門閭者以其司寇所縣在雖門不可共處此經云執旌節以為行道之使明在巷門之間可知云門閭據在城內經雖不云城內門閭舉外以見內有門閭可知經先邦國後都鄙注先都鄙後邦國者以都鄙據畿內三等采地經後言之者尊邦國輕都鄙注先都鄙者既見門閭即先近後遠乃及四海故注先都鄙見從近及遠之義也引爾雅者見刑禁遠至夷狄各此夷狄為四海者海之言

凡邦之大事合衆庶則以刑

禁號令

凡邦至號令。釋曰云邦之大事合衆庶者謂征伐巡守田獵皆是大事

合衆庶也以其是布禁之官故於衆庶每皆以刑禁號令也

禁殺戮掌司斬殺戮者凡傷人見血而不以告

者攘獄者遏訟者以告而誅之

司猶察也察此四者告於司寇

罪之也。斬殺戮謂吏民相斬相殺相戮者傷人  
 見血見血乃為傷人耳。鄭司農云：攘獄者距當  
 獄者也。過訟者過止欲訟者也。玄：謂攘猶卻也。卻獄者言不受也。玄：**疏**注：司猶至  
 謂攘猶卻也。卻獄者言不受也。玄：曰云：司猶察也。者此禁殺戮之官。在民門私  
 覘惡事而告於上執而與之罪也。故以司為察  
 也。知斬殺戮是吏民相斬相殺相戮者以傷民  
 云不以告則相殺戮之等盡是不以告明是吏  
 民自相殺戮也。云：傷人見血見血乃為傷人耳  
 者恐經傷人與見血事別。傷人見血連言者是  
 見血乃為傷人。若不見血不為傷人也。若然，**疏**  
 跌折支之等不見血豈得不為傷人乎。然今言  
 見血乃為傷人者止為蹠跌及刃物麗歷應見  
 血之等不為餘事而言。先鄭云：攘獄者距當獄  
 者也。後鄭不從者此經皆謂未官司而先鄭  
 云：距獄據在官而言。故不從也。云：過訟者過止  
 欲訟者也。者有人見欺犯欲向官所訟之而過  
 止不使去也。玄：謂攘猶卻也。卻獄者言不受也。

者謂人有罪過官有

欲訟者也者有人見欺犯欲向官所訟之而過  
止不使去也玄謂攘猶卻也卻獄者言不受也

者謂人有罪過官有  
文書追攝不肯受者

禁暴氏掌禁庶民之亂暴力正者擣誣犯禁者

作言語而不信者以告而誅之

民之好為侵陵  
稱詐謾誕此三

者亦刑所禁也力正以力強得正也。擣居表  
反好為呼報反下文則為下注皆為同謾誕武

諫反一音亡半反又免仙反疏注民之至正也  
徐望山反本或作慢誕音但疏釋曰云民之

好為者此言為下三事而發皆是好為侵陵釋  
經乱暴力正者也稱詐釋經擣誣犯禁者也謾

證釋經作言語而不信者  
也謾誕謂浮謾虛誕也 凡國聚眾庶則戮其

犯禁者以徇凡奚隸聚而出入者則司牧人戮

其犯禁者

奚隸女奴男奴也  
其聚出入有所使

疏

凡國至禁者。  
釋曰云聚眾庶

者謂征伐之等云凡奚隸聚而出入者謂國有煩辱之處使奚隸則有此出入而司牧之。注奚隸至所使。釋曰按司厲其奴男子入于罪隸女子入于春槩是男子同坐為奴天官酒入漿人之等皆名女奴為奚五隸

野廬氏掌達國道路至于四畿

達謂巡行通之使不陷絕也去

王城五百里曰畿

**疏**

注達謂至曰畿。釋曰云巡行者國之道路使其地之人

治之野廬氏直巡行不通之處使人治之使無陷絕也

**比國郊及野之道**

路宿息并樹

比猶校也宿息廬之屬賓客所宿及晝止者也并共飲食樹為蕃蔽

**疏**

注比猶至蕃蔽釋曰此經所云王為賓客在道須得供丞守衛之事國郊謂近郊遠郊野

謂百里外至畿宿衛十里有廬三十里有宿五里有市直言宿者率中言之故云廬之屬以

苞之息賓客畫止之處去百里宿客川分字余也

謂百里外至繼宿衛十里有廬三十里有宿五  
十里有市直言宿者率中言之故云廬之屬以

苞之息賓客晝止之處處若有賓客則令守塗地

之人聚櫟之有相翔者誅之守塗地之人道所

翔猶昌翔觀伺者也鄭司農云聚櫟之聚擊櫟

以宿衛之也有姦人相翔於賓客之側則誅之

不得令寇盜賓客。櫟音疏注守塗至賓客。

託令力呈反下欲令同疏釋曰守塗地之人

道所出廬宿旁民也者道路之旁皆有民當處

有賓客止宿即使聚櫟之不使失脫也云相翔

猶昌翔觀伺者也者謂昌狂翔翔觀伺賓客先

鄭云聚櫟之聚擊櫟以宿衛之也者謂其地之  
人自聚擊櫟無行夜故使宿衛自擊宮正之等  
使行夜者擊櫟校比直宿者彼夜行者與此異  
也  
**凡道路之舟車擊互者叙而行之**  
舟車擊互謂於迫隘

使也車有輟轅坻閣舟有砥柱之屬其過之者  
使以次叙之。擊音計沈古的反隘烏賣反環

戶闕反本亦作輟同坻徐**疏**注舟車至叙之。○  
乏爾反劉都礼反砥音旨釋曰云擊互者謂

水陸之道舟車往來狹隘之所更互相擊故云  
擊互者云車有輟輶坻閣者案襄二十一年晉

栾盈有罪適楚過於周周西鄙掠之告於周使  
侯出諸輟輶是輟輶也坻閣道路之名也云舟

有砥柱之屬者按禹貢導何積石至于龍門南  
至于華陰東至於底柱孔安國云底柱山名河

水分流包山而過山見水中若柱然在  
西號之界是底柱為水之隘道者也**凡有節**

**者及有爵者至則為之辟**辟辟行人亦**疏**凡有  
辟釋曰云凡有節者謂若諸侯之使則有山國

用虎節之等若民自往來則有道路用旌節之  
等及有爵已上皆為之辟

止行人使無侵犯者也**禁野之橫行徑踰者**

皆為防奸也橫行妄由田中徑踰射邪趨疾  
越隄渠也。射食亦反邪似嗟反隄丁兮反**疏**

注皆為至渠也。釋曰言橫行者不要東西為

皆為防野也。橫行妄由田中徑踰射邪越。反。疏。越。隄。渠。也。射。食。亦。反。邪。似。嗟。反。隄。射。邪。越。反。疏。

注皆為至渠也。釋曰言橫行者不要東西為橫南北為縱但是不依道塗妄由田中皆是橫

也徑謂不遵道而射邪趨疾踰越也謂越隄渠者也。凡國之大事比脩除

道路者。比校治道者名若。疏。注比校至大功。釋曰大事謂若征

伐巡守田獵郊祀天地王親行所經並須脩除道路及脩廬校比民夫使有功效故云比校治

道者名也云若令次金叙大功者謂漢時主役之官官名次金叙王以丈尺賦功今俗本多誤

為次叙。掌凡道禁。禁謂若分絕蒙布巾持。疏。注。大功也。杖之屬。杖直亮反。禁。

謂至之屬。釋曰古時禁書亡故本漢法而言也。邦之大師則令埽道

路且以幾禁行作不時者不物者。不時謂不夙則莫者也不

物謂衣服操持非此常人也幾禁之者備姦人內賊及反間。莫音暮操七曹反間間廁之間



**疏**注不時至反間。釋曰不言大事而云大師

惟謂征伐者也云幾禁之者備姦人內賊及

反間者內賊謂賊在內起反間謂外賊密來覘

深間候國家反彼論說按孫子兵法云三軍之

事莫密於反間是也

**蜡氏掌除骹**曲禮四足死者曰漬故書骹作脊

月令曰掩骼埋胔骨之尚有肉者及禽獸之

骨皆是。蜡清預反骹似賜反注殯皆同殯

又作漬脊子亦反李**疏**注曲禮至皆是。釋曰

慈益反骼古百反

相漸漬而有痠死此骹謂肉腐義理有殊引之

者直取音同仍取四足死者即有肉腐之骹也

先鄭云死人骨也者以人骨為主其中兼四足

之骨也月令者彼據孟春春是生氣骨是死氣

為死氣逆生氣故埋之此官在秋者是陰故屬

秋引之者除骹是同故也彼注云骨枯曰骼肉

腐曰骹言埋亦掩之骼言掩亦埋之義無異

為死氣逆生氣故埋之此官在祔者是陰故厚  
秋引之者除醜是同故也彼注云骨枯曰骸肉

腐曰醜言埋亦掩之骸言掩亦埋之義無異  
互言耳故云腐骨之尚有肉者也則肉腐曰醜  
亦一也云及禽獸之骨皆是者即四足曰漬在  
其中按詩云行有死人尚或殓之又下云若有  
死於道路者則今埋之今得有死人骨者近道  
人見者令埋之其有死于溝壑者蜡氏除之

凡國之大祭祀令州里除不蠲禁刑者任人及

凶服者以及郊野大師大賓客亦如之蠲讀如吉圭惟

饁之圭圭潔也刑者黥劓之屬任人司圜所收  
教罷民也凶服服衰經也此所禁除者皆為不  
欲見人所叢惡也。蠲古玄反舊音圭潔也饁  
昌志反罷音皮衰七雷反為于偽反下為其滔  
為其就禽同叢紂廢反疏注蠲讀至惡也。釋  
今本多作穢惡烏路反疏曰大祭祀謂郊祭天  
地大賓客謂諸侯來朝若據天地其神位在郊  
至郊而已若賓客則至畿故兼言野郊外曰野

大摠言也云蠲讀如吉圭惟饋之圭者毛詩云  
 潔蠲為饋無此言鄭從三家詩故不同云刑者  
 黥劓之屬者之屬中含官刑也云任人司圜  
 所收教罷民也者經任人文承刑者之下則罷  
 民亦刑之類是以司圜云之以事是也凶服  
 五服皆是故曰凶服服衰經也祭者皆齊齊者  
 潔淨不欲見穢惡也若有死於道路者則令埋而置獨焉  
 書其日月焉縣其衣服任器于有地之官以待

其人有地之官主此地之吏也其人其家人也  
鄭司農云獨欲令其識取之今時獨獮是

也有地之官有郡界之吏今時疏注有地至是  
鄉亭是也獨音竭縣音玄

經主謂行人在路死者云有地之官主此地之  
 吏也者謂比閭族黨之等皆有長吏若比長閭

胥宰之輩皆是若今時鄉亭治事之掌凡國  
 處縣衣服任器等仍使守掌使不失也

之此柰禁謂孟春掩荒注禁謂至之屬釋

處縣衣服之輩皆是若令時掌使不失也掌凡國

之黜禁

禁謂孟春掩骼埋胔之屬

**疏**

注禁謂至之屬。釋曰孟春者月令文也

雍氏掌溝瀆澮池之禁凡害於國稼者春令為

阱獲溝瀆之利於民者秋令塞阱杜獲

溝瀆澮田間通

水者也池謂陂障之水道也害於國稼謂水潦及禽獸也阱穿地為漸所以禦禽獸其或超踰

則陷焉世謂之陷阱獲柞鄂也堅地阱淺則設柞鄂於其中秋而杜塞阱獲收刈之時為其陷

害人也書柴誓曰鄭乃獲斂乃阱時秋也伯禽以出師征徐戎。澮古外反阱在性反塹也獲

胡化反陂披反障之尚反漸七豔反本又作塹柞刈才伯反或在洛反剗刈五洛反戚五各

反柴音祕敷音杜斂乃協反**疏**雍氏至杜獲釋又乃結反徐刈本作邾音徐**疏**曰掌溝瀆澮池

之禁凡害於國稼者溝瀆澮池或田間通水或在田外所須本為利民而造其中有放溢奔流

為害者則禁之凡害於國稼者謂水潦之等春  
 令為阱獲溝瀆之利於民者阱獲以取禽獸溝  
 瀆所以通水是皆利於民故春使為之也。注  
 溝瀆至徐戎。釋曰云溝瀆澮田間通水者也  
 者按遂人匠人惟有遂溝洫澮川不見有瀆此  
 云瀆亦田間通水者但注瀆曰川或可以川為  
 瀆舉其類也云池謂陂障之水道也者詩云彼  
 澤為陂毛云澤障曰陂今云陂障之水道謂障  
 澤為陂之時於澤通水入陂之道曰池云阱穿  
 地為漸者此則深為不須別設柞鄂獲則堅地  
 不可得深故須柞鄂柞鄂者或以為豎柞於中  
 向上鄂鄂然所以載禽獸使足不至地不得躍  
 而出謂之柞鄂也書棗摠者彼云禽侯伯禽宅  
 曲阜徐戎並與伯禽往征有此塞阱杜獲之事  
 故引以為證也云時秋也者彼不見時節但此  
 說在秋明陂亦秋故得有數獲斂阱之事也

**禁山之為苑澤之沈者**

為其就禽獸魚鱉自然  
 之居而害之鄭司農云

不得植為苑圍於山地澤之沈者謂魚鱉注為

禁山之為苑澤之沈者為其居而害之鄭司農云

不得種為苑圍於山地澤之沈者謂毒**疏**注為

魚及水蟲之屬。范於阮反刘於願反**疏**其至

之屬。釋曰先鄭云不得檀為龜圍於仙義雖

與後鄭異得為一義故引之在下文云沈者謂

毒魚及水虫之屬者謂別以藥沈於水中

以殺魚及水虫不謂鳩故不作鳩作沈也

### 萍氏掌國之水禁

水禁謂水中害人之處及入水捕魚鱉不時。捕音步

**疏**

注水禁至不時。釋曰水中害人之處或有深泉洪波沙虫水弩云捕魚鱉不時者案月

令春秋及冬取魚夏不合取魚夏

取則不時故云不時皆禁之也

及非時者。苛音何又呼何反沽

音姑又音故買如字一本作賣**疏**幾酒。釋

酒者酒亦水之類故也不得非時時謂若酒誥

惟祀茲酒及鄉飲酒及昏娶為酒食以召鄉黨

僚友是

其時也**謹酒**使民節司酒也書酒誥**疏**謹酒。此

戒謹賴於酒故引酒誥有政之大臣有事之小臣夷常也不得常飲明如上文合飲時乃飲也

### 禁川游者

音翔又音羊卒寸忽反備波洋卒至沈溺也。洋

**疏**者。禁川游

曰游謂浮游不乘橋舡恐溺故禁之也

### 司寤氏掌夜時

夜時謂夜晚早若今甲乙至戌

**疏**

注夜時至至戌。釋曰此

文與下為目故注云謂夜晚早甲乙則早時戌亥則晚時也

### 以星分夜以詔

### 夜士夜禁

夜士主行夜徼候者如今節候之屬行下孟反下行夜同徼古弔反

**疏**

注夜士至之屬。釋曰云以星分夜者若今時觀參辰知夜早晚是以書傳云春昏張中

可以種稷夏大火中可以種黍菽秋虛中可以種麥冬昴中可以收斂蓋藏彼雖非分夜以詔夜士亦是以星知早晚之類也言行夜徼候者若宮伯掌授八次八舍注云於徼候便也則行

夜來性周旋與是行首亦宵行首夜率者備其

若官伯掌授八次八舍注云於徽候便也則行

夜來往周旋謂徽候者也**禦晨行者禁宵行者夜遊者**備其遭冠

害及謀非公事禦亦禁也謂遏止之無刑法也

晨先明也宵定昏也書曰宵中星虛春秋傳曰

夜中星隕如雨。先疏注備其至如雨。釋曰

悉薦反隕于敏反晨亦得名旦月令云旦

尾中亦得名曰明被三光考靈耀云日入三刻

為昏不盡三刻為明昏亦得名星故奔喪云日

行百里不以夜行惟父母之喪見星而行見星

而舍明見星時即為夜也如是宵亦得名曰昏

昏參中是也亦名曰夜爾雅云宵夜也然則夜

是明之首不通於前宵是昏之末不通於後也

惟夜中之時正一名耳此云禁晨行者禁宵行

者謂在道路中禮志云男女夜行以燭謂在宮

中也晨行宵行者惟罪人與奔父母之喪若天

子祭天之時則通夜而行故禮記云已歸反道

鄉為田燭禁夜遊者禁其無故遊者引春秋者

莊公七年夏四月辛卯夜中星隕如雨是也





明水以爲玄酒者鬱鬯五齊以明水配三酒以

玄酒配玄酒井水也玄酒與明水別而云明水

以為玄酒者對則異散文通謂之玄酒是以禮

運云玄酒在堂亦謂明水為玄酒也先鄭云明

水滌滌案盛黍稷者滌謂滌滌滌滌滌滌俱謂

釋米也**凡邦之大事共墳燭庭燎**故書墳為蕢鄭

者也燭也玄謂墳大也樹於門外曰大燭於門內曰

庭燎皆所以照衆為明。墳扶云反燎力召反

蕢扶云反李**疏**凡邦至庭燎。釋曰大事者謂

一音婦輩也**疏**若大喪紀大賓客則皆設大燭

在門外庭燎在大寢之庭。注故書至為明。

釋曰先鄭從故書蕢為麻燭者以其古者未有

麻燭故不從是以禮記少儀云十人執燭抱燭

鄭云未熟曰燭是知未有麻燭也後鄭云樹於

門外曰大燭者非人所執也燕禮云甸人執大

燭於庭不言樹者彼諸侯燕禮不樹發地使人

執彼注云庭大燭為位廣也此言大燭亦為位

廣又樹之於地也云於門內曰庭燎者於門內

廣又樹之於地也云於門內曰庭燎者於門內

廣又樹之於地也云於門內曰庭燎者於門內

廣又樹之於地也云於門內曰庭燎者於門內

在庭中故謂之庭燎庭燎與大燭亦一也其所  
 以照衆為明是以詩庭燎云夜如何其夜未央  
 庭燎之也君子至止鶯聲將將謂宣主時諸侯  
 來朝之事按郊特牲云庭燎之百由齊桓公始  
 也鄭云庭燎之差公蓋五十侯伯子男皆三十  
 大戴禮文其百者天子禮庭燎所作依慕容所  
 為以葦為中心以市纏之飴密灌之若个蠟燭  
 百者或以百般一處設之或百處設之若人所  
 執者用荆樵為之執觸抱中春以木鐸脩火禁  
 樵曲禮云燭不見跋是也

**于國中** 為季春將出火也火禁謂用火之處及  
 為同燥素早**疏**注為季至風燥。釋曰云為季  
 反又素報反**疏**春將出火也者三月昏時火辰  
 星在卯南見是火星出此二月**軍旅脩火禁邦**  
 未出故云為季春將出火也

**若屋誅則為明窳焉** 鄭司農云屋誅謂夷三族  
 無親屬收葬者故為葬之

也三夫為屋一家田為一夫以此知三家也玄

若屋誅則為明竈焉無親屬收葬者故為葬之

也三夫為屋一家田為一夫以此知三家也玄

謂屋讀如其刑劉之劉劉誅謂所殺不於市而

以適甸師氏者也明竈若今獨頭明書其罪法

也司烜掌明書則罪人夜葬與○竈昌銳反劉

徐音屋刻音疏軍旅至竈焉○釋曰屋誅謂甸

握與音餘師氏屋舍中誅則王之同族及

有爵者也是以易鼎卦云鼎折足覆公餗其刑

屋鄭義以為餗羹饌鼎三足三公象若三公傾

覆王之羹道屋中刑之與此同云為明竈焉者

明用刑以板書其姓名及罪狀著於身竈墻中

也○注鄭司至葬與○釋曰先鄭以屋為夫三

為屋者謂夷三族解之後鄭不從者夷三族乃

是戰國韓信等用商鞅連相坐之法造三夷之

誅既亂世之法何得以解太平制禮之事乎鄭

知罪人亦有明刑書於木者見昭二年鄭公孫

黑作亂子產數其罪云不速死大刑將至七月

壬寅縊尸請周氏之階加木焉注云書其罪於

木以加尸上而臯之非禮故書殺以惡黑知明

刑者書可知知夜葬者以其司烜主明火掌夜  
事既令掌之刑罪人夜葬可知故曾子問云見  
而行者惟罪人罪人夜葬可知故曾子問云見  
是夜葬之事也

**館**

**書**

**圖**

周禮註疏卷第三十六

陸精臨而於不於而  
夫以此映三求也

刑者書可知知夜葬者以其司烜主明火掌夜  
事既令掌之刑罪人夜葬可知故曾子問云見  
而行者惟罪人罪人夜葬可知故曾子問云見  
是夜葬之事也  
刑者書可知知夜葬者以其司烜主明火掌夜  
事既令掌之刑罪人夜葬可知故曾子問云見  
而行者惟罪人罪人夜葬可知故曾子問云見  
是夜葬之事也



浙江圖書館

浙江圖書館善本

甲登記號：000691

一九 年 月 日

周禮註疏卷第三十六

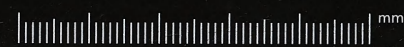


浙江圖書館

colorchecker CLASSIC



x-rite





colorchecker CLASSIC



x-rite

