

REG.

হিলিংবাম

সাপ্তাহিক সংবাদ পত্র।
সম্পাদক—শ্রীশরচ্চন্দ্র পণ্ডিত।

কলিকাতার সংবাদপত্রের সত্তা-স্বত্ব সংক্রান্ত বিবরণ
১০. এই পত্রটি ১৯০৬ সালে প্রতিষ্ঠিত হইয়াছে।
১১. এই পত্রটির মালিকানাধীন হইয়াছে।
১২. এই পত্রটির প্রকাশক শ্রীশরচ্চন্দ্র পণ্ডিত।
১৩. এই পত্রটির প্রকাশস্থল কলিকাতা।
১৪. এই পত্রটির প্রকাশের তারিখ ১৯২৩ সালের ১ই আগস্ট।
১৫. এই পত্রটির প্রকাশের সময় ১৯২৩ সালের ১ই আগস্ট।
১৬. এই পত্রটির প্রকাশের স্থান কলিকাতা।
১৭. এই পত্রটির প্রকাশের মূল্য ১০ পয়সা।
১৮. এই পত্রটির প্রকাশের সময় ১৯২৩ সালের ১ই আগস্ট।
১৯. এই পত্রটির প্রকাশের স্থান কলিকাতা।
২০. এই পত্রটির প্রকাশের মূল্য ১০ পয়সা।

বিজ্ঞাপন।
গ্রাহকগণের প্রতি বিবেচনা:—
আমাদের লোকের চাঁদ, সোনা,
দিনে মোহর এবং মকলুজকার স্বর্ণ
ওঁদের অঙ্কুর মর্কণা বিক্রয়
থাকে। কোন অঙ্কুর
নিকে আমরা নিচ্ছি।
মহাশয়! তে, পিঃ, তে মতে
হয়। পত্রিকা প্রকাশিত।
শ্রীশরচ্চন্দ্র পণ্ডিত

১০ম বর্ষ | রথুনাথগঞ্জ—মুর্শিদাবাদ ১৩ই জ্যৈষ্ঠ বুধবার ১৩৩০ ইংরাজী 1st August 1923 | ৭ম সংখ্যা।

হিলিংবাম

গত ১৯ বৎসরের পরীক্ষার সর্বপ্রকার মেহ রোগের সর্বোৎকৃষ্ট মহৌষধ
বলিয়া সমগ্র ভারতবর্ষ ও ভারতবর্ষের বাহিরের দেশ সকলেও
পরিচিত, আদৃত ও বহুল পরিমাণে ব্যবহৃত হইতেছে।
ইহার কারণ হিলিংবামের অসাধারণ উপকারিতা।
হিলিংবাম ১ মাত্রা হইতে ফল দেখা যায়। একদিনে মেহের জালা যন্ত্রনা
আরোগ্য করে। এক সপ্তাহে রোগ আরোগ্য করিয়া নষ্ট স্বাস্থ্য ফিরা-
ইয়া দেয়। স্ত্রী পুরুষ উভয় জাতীয় রোগীকে সম্পূর্ণ আরোগ্য করে।
হিলিংবাম রোগের জড় "গণোকোকাই" নষ্ট করে, তাই হিলিংবামে রোগ সারে, রোগ
চাপা পড়ে না অর্থাৎ পুনরাক্রম করিতে পার না। এই কারণে অসংখ্য সুপ্রসিদ্ধ ডাক্তার
হিলিংবামের পৃষ্ঠপোষক। ছট্‌চার জনের নাম উল্লেখ করা গেল। ইহাদের সকলেরই স্বাধীন
পত্র আমরা পাইয়াছি। আই, এম, এম,—কর্ণেল কে, পি, গুপ্ত, এম, ডি, এম, এ; এফ,
আর, সি, এম, ইত্যাদি লেঃ কর্ণেল এন, পি, সিং, এম, আর, সি, পি, এম, আর, সি, এম
এতদ্বারা অসংখ্য প্রশংসাপত্র পূর্ণ তালিকা পুস্তক পাঠাই পত্র লিখুন।

মূল্য প্রতি বড় শিশি ৩/-
" " মাঝারি শিশি ২।০
" " ছোট শিশি ১।৫০



স্বর্ণঘটিত সালসা—স্বায়মিক দৌর্বেলের মহৌষধ। পাণ্ড
গরমী এবং যাবতীয় রক্তদ্রুষ্টিতে অব্যর্থ।
আজকাল স্বায়মিক দৌর্বেল অল্পবিস্তর সকলেই কষ্ট পাইতেছেন—তার উপর সম্মুখে গরম
পড়িতেছে, এ সময়ে আমরা সকলকেই শ্যাঙো সেবন করিতে বলি। পারা, গরমী প্রভৃতি রক্ত
দোষও শ্যাঙো সেবনে নিবারিত হয়; দেহ সতেজ হয়; রক্ত বৃদ্ধি হয়, দেহে নূতন জীবন, নূতন
যৌবন লক্ষণ হয়। খোস, পাঁচড়া দান, অর্শ, কাউর, বাত আমবাত, সর্দি কাশি সমস্তই শ্যাঙো
সেবনে নিবারিত হয়।
স্ত্রীলোকের ঋতুর গোলযোগ, বাধক, দীর্ঘকাল ব্যপী ঋতু, ঋতুকালীন জালা ও ব্যথা সমস্ত
উপসর্গে শ্যাঙো বাহুমন্ত্রের ন্যায় কার্য করে।

মূল্য প্রতিশিশি (১৬ দিনের উপযোগী) ২/-; ৩টি একত্রে ৫।০
ডাক মাণ্ডলাদি স্বতন্ত্র।

আর, লগিন্ এণ্ড কোং
ম্যানুঃ—কোমফট্‌স্‌।
১৪৮, বহুবাজার স্ট্রীট কলিকাতা।
টেলিগ্রাম—"হিলিং", কলিকাতা

গুণে গন্ধে সৌরভসম্পদে কেশরঞ্জন অদ্বিতীয়।

কে-শ-র-ঞ্জ-ন
সৌন্দর্য বৃদ্ধি করে।
কে-শ-র-ঞ্জ-ন
মুখকে সুন্দর করে।
কে-শ-র-ঞ্জ-ন
চুলকে খুব কাল করে।
কে-শ-র-ঞ্জ-ন
কেশ পতন বন্ধ করে।



কে-শ-র-ঞ্জ-ন
চিন্তাশীলের সহায়।
কে-শ-র-ঞ্জ-ন
রমণীর অতি প্রিয়।
কে-শ-র-ঞ্জ-ন
শ্রেষ্ঠ প্রেমোপহার।
কে-শ-র-ঞ্জ-ন
সবারই নিত্য প্রয়োজন

মূল্য প্রতি শিশি এক টাকা ডাক ব্যয় সাত আনা।

রমণী-রক্ষার অশোকারিষ্টের মত শ্রেষ্ঠ ঔষধ নাই।

অশোকারিষ্ট ঋষিদের উর্ধ্বর মাতৃকৃত—রমণী কল্যাণকর মহাঔষধ। স্ত্রীস্বভাবসুলভ ব্যাধিসমূহে
ইহার কার্যকরীশক্তি অসীম। অনেক সঙ্কটক্ষেত্রে অথবা চিকিৎসক পরিত্যক্ত রোগীকে, ইহা শাস্তি-
স্বধর্ময় আরোগ্য প্রদান করিয়াছে। "অশোকারিষ্ট" রমণীরক্ষা হয়—রমণীর রোগ বিদূরিত হয়—
আর বক্ষা রমণী বন্ধুত্বের দারুণ নিবাশা-বন্ধন হইতে চিরবিমুক্ত হয়। "অশোকারিষ্ট" ব্যবস্থা
করিয়া আমরা অনেক সম্ভ্রান্ত কুল-মহিলাকে কুচু সাধ্য রমণী সুলভ সাংঘাতিক ব্যাধির কবল হইতে
'বমুক্ত করিয়াছি। বাদ্যলীর শাস্তিময় সংসারের লক্ষ্মীরাপিনী রমণীদের রক্ষা করা যদি একটা পবিত্র
ব্রত ও কর্তব্য বলিয়া মনে করেন, তবে তাঁহাদের রোগসংবাদ শ্রবণ মাত্রই "অশোকারিষ্ট" লইয়া
ব্যবহার করিতে দিন।

মূল্য প্রতি শিশি ... ১।০ দেড় টাকা।
প্যাকিং ও ডাকমাণ্ডল ... ১।০ নশ আনা।

হতাশের আশার কথা—বিনামূল্যে ব্যবস্থা।

মফঃস্বের রোগিগণের অবস্থা এক আনার টিকিটসহ আত্মপুর্কিক লিখিয়া পাঠাইলে,
ব্যবস্থা পাঠাইয়া থাকি।
আমাদের ঔষধালায়ে তৈল, স্নত, আসব, অরিষ্ট, জারিত ও শোধিত ষাতুদ্রব্যাদি, এবং
স্বর্ণঘটিত মকরধ্বজ, মৃগনাতি প্রভৃতি সর্বদা সুলভ মূল্যে পাওয়া যায়।

কবিরাজ নগেন্দ্রনাথ সেন এণ্ড কোং লিঃ
আয়ুর্বেদীয় ঔষধালয়।

১৮-১ ও ১৯নং লোয়ার চিংপুর রোড কলিকাতা।
ম্যানেজিং ডিরেক্টর—কবিরাজ শ্রীশরচ্চন্দ্র সেন।

বালিকার কৃতিত্ব

বাবাশ্রী হিন্দু বিদ্যালয়ের ইন্টারমিডিয়েট পরীক্ষায় কুমারী শান্তি অধিকারী প্রথম স্থান অধিকার করিয়াছেন। একমাত্র তিনিই প্রথম বিভাগে উত্তীর্ণ হইয়াছেন। বালিকাটী এই বিদ্যালয়ের অধ্যাপক কণীভূষণ অধিকারী মহাশয়ের কন্যা। তাঁহার প্রথমা কন্যা স্ত্রীমতী আশাও ঐরূপ কৃতিত্ব প্রদর্শন করিয়াছিলেন।

নিলামের ইস্তাহার

চৌকী জঙ্গিপুৰের প্রথম মুসলিমী আদালত।

নিলামের দিন ১৫ই আগষ্ট ১৯২৩।

৩২৮ খাং ডি: সেবাইত নিত্যকালী দাসী দেং বামিনী মোহন রায় দাবি ৬৮/৬ পং গনকর মো: বাবুদেবপুর ৭১০ কাত ১৫৬/১২ আ: ২৫

৩২৫ খাং ডি: এই দেং এই দাবি ১৬৬ পং এই মো: গোপালচক ৭৩৩০ কাত ৭ আ: ১০

১৪৩ খাং ডি: এই দেং মনোরঞ্জন অধিকারী দিঃ দাবি ২২৬/০ পং গনকর মোজে চরকা ৬৪১০ কাত ৮/০ আ: ৫

১৪১ খাং ডি: এই দেং নীরদবরগী জুগা দাবি ২২৬/৬ পরগনাদি এই ১২৥ কাত ১০/১৭ আ: ৫

৩০০ খাং ডি: এই দেং গোলামান বিবি দাবি ২২৬/০ পরগনাদি এই ২৩ কাত ২১/১৪ আ: ১৫

৩০৬ খাং ডি: এই দেং শ্যামাপদ নাথ দিঃ দাবি ৩১০/০ পরগনাদি এই ৩/৪ কাত ৩০/৪ আ: ১০

১৭৯ খাং ডি: এই দেং ১১ রহমান সেখ নাবালকের আলি উকিল বাবু। ২। জনব বেওয়া দাবি ২৩০/০ পং গনকর মোজে নবকান্তপুর ১১০ কাত ১০/১০ আ: ৫

২২৭ খাং ডি: এই দেং আবদুল জহেদ সেখ দিঃ দাবি ২০/০ পং গনকর মোজে হুতাপুর ১১২ কাত ১০/২

২৩১ খাং ডি: এই দেং তাবু সেখ দিঃ দাবি ১০১/০ পং গনকর মোজে আলিনগর ২/২ কাত ১/৫ আ: ৫

১৭৬ খাং ডি: এই দেং নবীর সেখ দিঃ দাবি ৪০৬ পং গনকর মোজে চালাপাড়া ১১১ কাত ৪৬/৮ আ: ১৫

১৪৬ খাং ডি: এই দেং মুরতুজা খাঁ দিঃ দাবি ১৭০/০ পং গনকর মোজে পাইকড়া ৭১৪ কাত ১ আ: ৫

৩০১ খাং ডি: এই দেং জাহাঙ্গীর সেখ দিঃ দাবি ১২১/০ পং গনকর মোজে রঘুনাথপুর ১/৪ কাত ১১ আ: ৫

৩২৭ খাং ডি: এই দেং বেহু সেখ দাবি ১৩১/০ পং গনকর মোজে রঘুনাথপুর ১৩ কাত ২ আ: ৫

৩৬৭ খাং ডি: এই দেং মেঘনাথ মণ্ডল দাবি ৯১০/০ পং গনকর মোজে উদমানগর ১/১ কাত ১৬/১৫ আ: ৩

৩১৭ খাং ডি: গোবিন্দচন্দ্র রায় দিঃ দেং দেবু ঘোষ নাবালক দাবি ২৩১২ পং গনকর মোজে মিরপুর ৮১১১/১০ কাত ১১২/১১ আ: ৬

৩০৬ খাং ডি: এই দেং শ্রীকান্ত ঘোষ দিঃ দাবি ৬৫১/০ পং গনকর মোজে মিরপুর ৬০১১/১৫ কাত ১১১৮/১ আ: ৫

২৯৭ খাং ডি: এই দেং রামকল্যাণ মণ্ডল দাবি ১২১/৬ পং গনকর মোজে খিদিরপুর ২/০ কাত ১ আ: ৫

৩০৪ খাং ডি: এই দেং জীতেশ বিশ্বাস দাবি ২৩/৩ পং গনকর মোজে খিদিরপুর ১২/০ কাত ২১/১০ আ: ১৫

৩০৫ খাং ডি: এই দেং শশধর হালদার দাবি ১৫৬/০ পং গনকর মোজে জুজুরপুর ২/১০ কাত ১১/১০ আ: ১০

৩২২ খাং ডি: এই দেং গোবিন্দ কোটাল দাবি ১১৬/০

মোজে রাসবুদ্ধবটী ৬০ কাত ৬০/১৬ আ: ৫

৩১৫ খাং ডি: এই দেং বসন্ত মণ্ডল দাবি ১৭১০/০ পং এই মোজে হাপানিয়া ৬২ কাত ১০/১২১ আ: ১০

২৯৫ খাং ডি: মহারাজ বাবুদর সিংহ দেং গুজ্জহা খাজুন নেসা দিঃ দাবি ৯৯১/০ পং গোয়াস মোজে গোকুলতা ৮/ কাত ১৩/০ আ: ৬৫

২৭৯ খাং ডি: এই দেং বঙ্ক মাল দাবি ৭৫/০ পং কোঙর প্রাণ মোজে জিনদিখী ৪৩ কাত ১০/১৫ আ: ৭০

২৭০ খাং ডি: এই দেং জেনী বিবি দাবি ৩১১/৩ পং গোয়াস মোজে গোকুলতা ২/০ কাত ৪/১২১ আ: ১০

৪৭ খাং ডি: বীবেকনাথ রায় দেং প্রেমপাল মণ্ডল দিঃ দাবি ৭৩১/০ পং গনকর মোজে রঘুনাথপুর ১৭১২ কাত ১২৬০/১৯ আ: ৫

২৫৫ খাং ডি: মহেন্দ্রনারায়ণ চৌধুরী দিঃ দেং উদয় মারি দাবি ১২১১/০ পং এই মোজে ভাবকা ৩/১ কাত ১১০ আ: ৮

৩৪২ খাং ডি: নগেন্দ্রনারায়ণ রায় দেং নবেতন নেসা বিবি দিঃ দাবি ৩৫৬/০ পং গনকর মোজে জোতুল ৩/ কাত ৪১/০ আ: ১০

৪৪ খাং ডি: ভক্তচরিত্র নাথ দিঃ দেং উজ্জ্বল বিবি দিঃ দাবি ২০১/০ ২২৭ নং তোজির মহাল পং জোয়ারবিরাহিম পুর মোজে ফতেপুর ৫/০ কাত ৪১/১৫ আ: ১০

১১ খাং ডি: এই দেং এই দাবি ২২১/৬ ২৫৬ নং তোজির এই পরগনাদি ২১০ কাত ২১/১৩ আ: ১০

২১১ খাং ডি: রাজা ভূপেন্দ্রনারায়ণ সিংহ বাহাদুর দেং পুলিনবিহারী মণ্ডল দাবি ১৮৬/১৫১ পং কোঙরপ্রতাপ মোজে উমরাপুর ৩/ কাত ২ আ: ১০

৩২০ খাং ডি: জগদীন্দ্রনাথ চৌধুরী দেং বীরভদ্র মাল দাবি ৪০/০ পং একবরসাহী মোজে খরিওর ছোট তরফ ৫/০ কাত ২/৬ আ: ২৫

৩১৬ খাং ডি: পঞ্চকুমার দাস দেং তারাপদ মণ্ডল দিঃ দাবি ১০১/০ পং গনকর মোজে চান্দীপাড়া ১/৪ কাত ১৬/০ আ: ৫

৩৮৭ খাং ডি: সৈয়দ আসফ আলি দিঃ দেং বিবি আইমুন নেসা দিঃ দাবি ২৭১/৩ পং আসাদনগর মোজে গোবিন্দপুর ১২ কাত ৬ আ: ১০

১১৮ খাং ডি: অধরচন্দ্র মণ্ডল দেং সেতাজিনী দাস্য দাবি ৪৯ পং গনকর মোজে বহরা ৭/৩ কাত ২৬/১০১ ভগ্নাধ্য ৫/ কাত ৭১০ আ: ৫

২৬৮ মর্গেল ডি: গঙ্গাধর চৌধুরী দেং অধর মণ্ডল মৃত ওয়ারিশ পুত্র বুসাই মণ্ডল দাবি ২৫০/৬ পং স্থলতানউজ্জয়ান মোজে গোসাইপুর ৫৬/১১ কাত ২১/০ আ: ২৫

৬৮ মনি ডি: নগেন্দ্রনারায়ণ রায় দিঃ দেং যোগেন্দ্রনারায়ণ রায় দাবি ১৮১৬/৩ পং রুকুনপুর মোজে খাঁছরা ১২/১০ কাত ১৩৬/০ আ: ৮

৬৭২ মনি ডি: সিজেন্দ্রী রানী দেং ভাদ্র মণ্ডল দিঃ দাবি ৪৭৬/৬ পং গনকর মোজে খিদিরপুর ১২ কাত ২/৮ আ: ২৫

৩৩৪ মর্গেল ডি: জরন্তিকুমার চক্রবর্তী দেং অক্ষয়কুমার মজুমদার দাবি ৫৪১/১০ পং স্থলতানউজ্জয়ান মোজে তিলোড়া ১/০ কাত ১/০ আ: ১৫

১৮৩ মনি ডি: জিন্নাল তেওয়ারী দেং গিরিধারী মণ্ডল পং কালিপুর মোজে লালখার দিয়ার পাকীচর মাঠ ২/ কাত ২১ আ: ২৫

চৌকী জঙ্গিপুৰের দ্বিতীয় মুসলিমী আদালত।

নিলামের দিন ১৮ই আগষ্ট ১৯২৩।

১১৭ খাং ডি: সেবাইত নিত্যকালী দাসী দেং এরফান সেখ দাবি ২৪১/৩ পং গনকর মোজে গনকর ২১ কাত ৪১/১

আ: ১৫

১৫৬ খাং ডি: এই দেং মনহর মিত্রী দাবি ১০১০/৭১ পং মাস্তুমাবাদ মোজে মাস্তুমাবাদ ৬০ কাত ৮ আ: ৫

১৫৭ খাং ডি: এই দেং এই দাবি ৮১/০ পং গনকর মোজে মাস্তুমাবাদ ১০ কাত ১০ আ: ৫

১৫৯ খাং ডি: এই দেং সেরজাল সেখ নাবালকের আলি উকিল বাবু দাবি ১৬৬/০ পং গনকর মোজে চালাপাড়া ১১১ কাত ৩০/১৬ আ: ১০

১৭৬ খাং ডি: এই দেং কাশীপুর দাস দিঃ দাবি ৫৭৬/১০ পং গনকর মোজে জাতিয়া ৯০/০ কাত ১০/০ আ: ২০

১১৬ খাং ডি: এই দেং বাজুলাল বিশ্বাস দিঃ দাবি ২২৬/০ পং গনকর মোজে ভূমিফর ৪১০ কাত ৫১০/১০

১১৮ খাং ডি: এই দেং জানমহম্মদ সেখ দাবি ৪২৬/১০ পং গনকর মোজে জোত পাউলী ৪/০ কাত ৮/০ আ: ২০

১২৫ খাং ডি: মহারাজ বাহাদুর সিংহ দেং মকবুল সেখ দিঃ দাবি ২৩৪/১/০ পং গোয়াস মোজে গোকুলতা ১৫/৪ কাত ৩৯/৫ আ: ১৫

১২৭ খাং ডি: এই দেং কাজি সরফুন মণ্ডল দিঃ দাবি ১৯১/৬ পং গোয়াস মোজে গোকুলতা ২১১০ কাত ৩৮৬/১২১ আ: ১০

১৭৮ খাং ডি: সেবাইত মহাস্ত ভগবান দাস দেং গিরিশ মাল দিঃ দাবি ১৬১/৬ পং নওয়ানগর মোজে জাগলাই ১২১ কাত ১১/ আ: ৫

১৭৯ খাং ডি: এই দেং গৌরবাসিনী দাস্যা দাবি ১২১/০ পং নওয়ানগর মোজে জাগলাই ১/৪/৬ কাত ১৬/১২১ আ: ৫

১৮১ খাং ডি: এই দেং এই দাবি ৩৫৬/০ পং নওয়ানগর মোজে জাগলাই ৪২৬ কাত ৪৬০ আ: ১৫

২০৮ খাং ডি: আশুতোষ চৌধুরী দেং নগেন্দ্রমোহন গঙ্গোপাধ্যায় দাবি ২৮ পং একবরসাহী মোজে নিস্তা ৩/ কাত ৭/১০ আ: ২০

২০৯ খাং ডি: এই দেং এই দাবি ৫০৬/৩ পং একবরসাহী মোজে নিস্তা ৭১০ কাত ১৫১/৫ আ: ৪০

২১০ খাং ডি: এই দেং এই দাবি ১৬/৩ পরগনাদি এই ৩/ কাত ৩/০ আ: ১০

২১১ খাং ডি: এই দেং হরি মণ্ডল দিঃ দাবি ২০১/৩ পং একবরসাহী মোজে নিস্তা ৩৬ কাত ৩/৫ আ: ১৫

২১৩ খাং ডি: এই দেং দক্ষিণাচরণ ভট্টাচার্য্য দাবি ৭৭/৩ পং একবরসাহী মোজে কাঁকুড়িয়া ৭৬২ কাত ২৩১/০ আ: ৫

২১২ খাং ডি: এই দেং যোগেন্দ্রনাথ সাহা দিঃ দাবি ৬৭১/৬ পং একবরসাহী মোজে কাঁকুড়িয়া ৫১০ কাত ১২১/৩ আ: ৫

১৭১ খাং ডি: শ্যামাপদ চৌধুরী দিঃ দেং এরাহিম সেখ দিঃ দাবি ৮১/০ পং কাঁকুড়িয়া মোজে মমরজপুর ১৩ কাত ১০/৮ আ: ৫

১৪৯ খাং ডি: রাণী জ্যোতিষ্ময়ী দেবী দেং কালীপ্রসাদ সাহা দাবি ২৩/৬ পং রুকুনপুর মোজে নরানসুখ ৪৬ কাত ৪৬ আ: ২০

১৪১ খাং ডি: এই দেং রামপ্রসাদ ভক্ত দিঃ দাবি ১৩৬/২১ পং রুকুনপুর মোজে নরানসুখ ২/০ কাত ২১০ আ: ৫

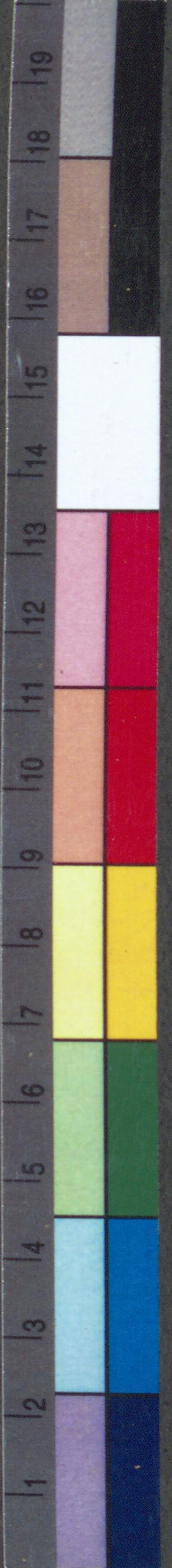
১৪৩ খাং ডি: এই দেং সর্বেশ্বর মণ্ডল দাবি ৩২৬/১ পং রুকুনপুর মোজে তোফিরকুলি দিয়ার ২/১ কাত ২/১০ আ: ২০

১৬৫ খাং ডি: এই দেং বিলাত খাঁ দিঃ দাবি ১২২/৬ পং রুকুনপুর মোজে রোপচন্দ্রপুর ৪৭/৬ কাত ৩৪৬/৮ আ: ১০

৫৩ খাং ডি: মেদিনীপুর জমিদারী বেং দেং দিয়ার হোসেন মণ্ডল দিঃ দাবি ৫৩/৬ পং চাঁদপুর ৫/০ কাত ৭৬/৬ আ: ২৫

২১৪ খাং ডি: সত্যেন্দ্রনাথ ঘোষ মৌলিক দিঃ দেং চৈকাজ মিক্রা দাবি ১০৪/৬ পং খারিজা রুকুনপুর মোজে শীতলপাড়া ১০৬১/১৪ কাত ২০/১১ আ: ১০

১৭৭ খাং ডি: পঞ্চকুমার দাস দেং বেটুন বারিক দাবি ২৩১/০ পং গনকর মোজে বুসাকান্তপুর ১৩ কাত ২৬/১৫ আ: ১০



১৮৭ খাং ডিঃ রামনাথ দাস দেঃ হেমলতা রায় দাবি
৩০০৬/৬ পং কাঁকজোল মোজে আচুয়া জমা ৭০, আঃ
২৫০

৩৮ খাং ডিঃ মহারাজ মণীন্দ্রচন্দ্র নন্দী কে, সি, আই, ই
দেঃ সুরকা বিলি দিঃ দাবি ১১৮০ পং ককুনপুর মোজে কুলী
৩/০ কাত ৩০/৮ আঃ ৫

৩৭ খাং ডিঃ ঐ দেঃ ঐ দাবি ৫৪১০ পরগনারি ঐ ১৫৥
কাত ১৫৥ আঃ ২০

১৮০ খাং ডিঃ জিয়াউদ্দীন বিশ্বাস দিঃ দেঃ মহেন্দ্রনাথ
মণ্ডল দাবি ২৥২ পং একবরসাহী মোজে কাঞ্চনপুর ২/ কাত
৥ আঃ ৫

১২৪ রেহান ডিঃ নজিবুল বিশ্বাস দেঃ গুণ্ডু বিশ্বাস
দিঃ দাবি ৭৭৫৥/০ পং রাজসাহী মোজে মহাদেবনগর ৭৬০
কাত ৪৬১৬ আঃ ৭০০ । ২। পং ঐ মোজে জোতগঞ্জ
৩। কাত ১৬/৫ আঃ ২৫ ।

১২৩ রেহান ডিঃ ভৈরববকস দেঃ খোমসর
দেঃ দাবি ২৬/ পং গনকর মোজে রতাইবাটা ১/ কাত
১৥/১০ আঃ ৩০ । ২। মোজে দক্ষিণপাড়া ১/২ কাত
১৬ আঃ ৩০

১২৭ পেটা ডিঃ নিত্যকালী দাসী দেঃ যুষ্টিগীর ঘোষ দিঃ
দাবি ১৩৬/ পং মাসুমাবাদ মোজে মাসুমাবাদ ১২৬ কাত ১/৬
আঃ ৫

৫ মনি ডিঃ কুলেশচন্দ্র চৌধুরী দেঃ ইহার মির্জা দাবি
৩২৪/০ পং ককুনপুর মোজে বেওয়া ৬৬৩ কাত ৪৬/ আঃ
১৫০ । ২। পরগনারি ঐ ৬৬২ কাত ৪৬ আঃ ১৫০
৩। পরগনারি ঐ ১৥২ কাত ১/৪ আঃ ২৫ । ৪। ঐ
পরগনারি ১০ কাত ৬/ আঃ ১০০ । ৫। পং ঐ মোজে
মহেশপুর ১৥ কাত ১৫ আঃ ৩০ । ৬। ঐ মোজারি
৩/ কাত ৪ আঃ ৩৫

২২৪ রেহান ডিঃ মাসুমাবাদ ডুগুওয়াল দেঃ এনাতলা
মহালদার দাবি ১১২০/৬ পং রাজসাহী মোজে অল্পনগর
/৪১০ মাটা জোটা ঘর ১ খান খেতী ঘর ১ খান মায় চৌকাট
কপটি ভিৎ বরগা জানালা জমা ১৥ আঃ ৭৬

২০২ মর্গেজ ডিঃ আব্বাস আলি বিশ্বাস দেঃ হাজি
মেকজান সেখ দিঃ দাবি ৩০৩/ তরফ ককুনপুর মোজে
পাউনী ২১/ কাত ৩১ আঃ ২৭২

চৌকী জম্মি পুস্তকের এডিং মুসফী আদালত ।
নিলামের দিন ১৮ই আগস্ট ১৯২৩ ।

৫০ খাং ডিঃ রাণী জ্যোতিষ্ময়ী দেবী দেঃ অন্নদাসুন্দরী
দাসী দাবি ১৪২/৫ পং ককুনপুর মোজে জোকীকুলী ২৫১৪
কাত ২২/১২ আঃ ১৫০

৫৮ খাং ডিঃ ঐ দেঃ কালীপ্রসাদ সাহা দিঃ দাবি ৪৭৬২
পং ককুনপুর মোজে নয়ানবক ২৥৪ কাত ১২ আঃ ৫০

২৪ খাং ডিঃ এককিউটর কুমার যোগীন্দ্রনারায়ণ সিংহ
দিঃ দেঃ ময়না সেখ দিঃ দাবি ৪৩০/ পং নয়ানবক মোজে
ডাই ১৮/১০ কাত ৪৪ আঃ ৪০

৬২ খাং ডিঃ অন্নপূর্ণা দাসী নাবালিকা পক্ষে সার্টফিক্ট
প্রাপ্ত গার্জেন মহারাজ মণীন্দ্রচন্দ্র নন্দী কে, সি, আই, ই,
দেঃ বেনসারী মণ্ডল দিঃ দাবি ৩৬৬ পং রাজসাহী মোজে
অন্নপূর্ণা ১১৩ কাত ১২ আঃ ১৫

৪৮ খাং ডিঃ শচীন্দ্রনাথ রায় দিঃ দেঃ অজেন্দ সেখ দিঃ
নাবালক পক্ষে অলি মাতামহী আন বিবি দাবি ২২ পং
ভুলতানউজিয়ান মোজে ডাহনা ৥ কাত ১৥/ আঃ ১০

৪২ মনি ডিঃ বিপ্রদাস বন্দ্যোপাধ্যায় দেঃ গঙ্গানারায়ণ
রায় দাবি ৪২১৥ তরফ খান্দুয়া মোজে নিজ খান্দুয়া ১৫/
কাত ৪১/২ আঃ ৪৫০ উক্ত ১৫/ জমির উপর পোক্তা
বাটা আম বাগান মায় তীর বরগা কপাট চৌকাট পুষ্করিণী
ইত্যাদি সহ তলস্ব জমি ।

৩০ পেটা ডিঃ নিত্যকালী দাসী দেঃ বোহু সেখ দাবি
১৫১/২ পং ও মোজে মাসুমাবাদ ১০ কাত ১/৬ আঃ ১০

৪১ রেহান ডিঃ মণ্ডুরদিন মোমিন দেঃ অজেন্দ সেখ দিঃ
নাবালক দাবি ৬১১/৬ পং জোয়ার বিরাহিমপুর মোজে মদনা
১১০ জমি আঃ ২৫

সি, কে, সেন এণ্ড কোং লি

২১ নং কলুটোলা ষ্ট্রীট ক

* * *

হায়েড্রাবাদ, তিলাপা, ইন্দোর,

কাশ্মীর, যোধপুর, ভরতপুর, কাশী,

গোয়ালিয়র, কোলাপুর,

বলরামপুর,

ইত্যাদি প্রদেশের

— নগকুলরুদ্ধ পট্টপোষিত —

সাধারণ দুরারোগ্য রোগের কতিপয় পরীক্ষিত মহৌষধ ।

অমৃতাদি কষায়

সর্বপ্রকার নতন ও পুরাতন জরের পাচন ।
এক শিশি ১ ; ডাকে ১৬/০ আনা ।

কাকুন বৃত্ত

সর্বপ্রকার জ্বরোগের অমার্ঘ মহৌষধ ।
এক পোয়া ৫ টাকা ; ডাকে ৫৬/০ আনা ।
অর্ধ পোয়া ২৥ টাকা ; ডাকে ৩/০ আনা ।

কনকাষ্টক

ক্রিমি রোগের অমোঘ মহৌষধ ।
এক কোটা ১ টাকা ; ডাকে ১০ আনা ।

কপূরাসব

প্রবল উত্তরাময় ও ওলাওঠার মহৌষধ ।
এক শিশি ৥ আট আনা ; ডাকে ৬০ আনা ।

কুটজাম্ব

রক্তামাশয় ও তদসংক্রান্ত জ্বর, শোথ, অরুচি,
উদরে বেদনা ইত্যাদি প্রশমিত যথ । এক শিশি
২ টাকা ; ডাকে ২৬/০

জ্বতাস্তক তৈল

চর্চকত, নালী বা, কাণে পুষ, নারাজ বা,
বালকদিগের খোস পাঁচড়া, ও সর্বপ্রকার
ক্ষতরোগের আশু ফলপ্রসূ ঔষধ ; এক শিশি
১ টাকা ; ডাকে ১১/০ ।

জ্বু ধাবতী

অল্পপিত্ত, অগ্নিবান্ধা, অজীর্ণ, প্রতুতি উপদ্রবের
মহৌষধ । এক শিশি ১ টাকা ; ডাকে
১১০ আনা ।

দশনকান্তি চূর্ণ

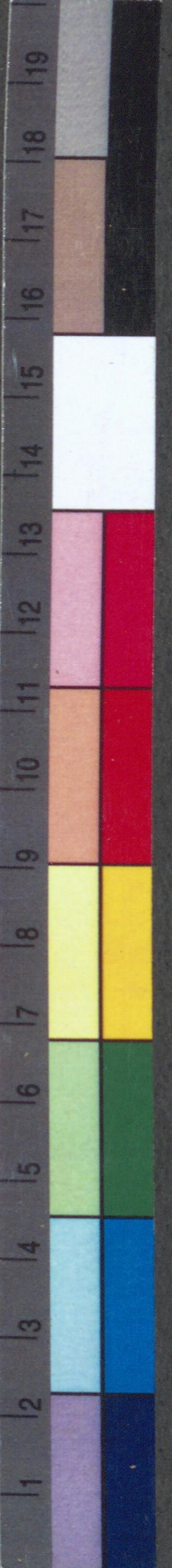
দাঁতের গোড়া কোলা বাগা হওয়া, দন্তবোষ্টর
রক্ত ও পুয়াদি শ্রাব বন্ধ করিতে আদৃতীয় ।
এক কোটা ৥ আনা ; ডাকে ৬০

নিষেদন

অর্ডার পাঠাইবার সময় স্বীয় নাম ও ঠিকানা খুব স্পষ্ট
করিয়া লিখিবেন ।

“গ্যাড্ ইউ”

এণ্ড কোং সিনে লিমিটেড
তার ঠিকানা : ফিজিগ্যান টেলিফোন নং :
২৭১৫ কলি :
২১ নং, কলুটোলা ষ্ট্রীট, কলিকাতা ।



ফুলশয্যার সুরমা।

ফুলশয্যার সুরমা।

আবার বিবাহের সময় আসিতেছে আবার বিধাতার বিধানে অনেক নরনারীর ভাগ্যসিপি সমস্তকে আবদ্ধ হইবার মাহেলেক্ষণ আসিতেছে। মনে রাখিবেন বিবাহের তৎক্ষে, বর-ক'নের ব্যবহারের জন্য, ফুলশয্যার দিনে সুরমার-বড়ই প্রয়োজন। ফুলশয্যার রাতে কোন বাড়ীর মহিলারা সুরমা ব্যবহার করিলে, ফুলের খরচ অনেক কম হইবে। "সুরমার" সুরমার শত বেলী, সহস্র মালতীর সৌরভ গৃহ-ক্ষে ফুটিয়া উঠিবে। সমস্ত মঙ্গলকাথেই "সুরমার" প্রচলন। বড় এক শিশি সুরমার অর্থাৎ সামান্য ১০ বার আনা ব্যয়ে অনেক কুলমহিলার অঙ্গরাগ হইতে পারে।

বড় এক শিশির মূল্য ৬০ বার আনা; ডাকমাণ্ডল ও প্যাকিং ১১/০ এগার আনা। তিন শিশির মূল্য ২২ ছই টাকা মাত্র; মাণ্ডলাদি ১১/০ এক টাকা পাঁচ আনা।

সোমবন্দী-কয়ার।

আমাদিগের এই সালসা ব্যবহারে সকলপ্রকার বাত, উপদংশ, সর্কপ্রকার চর্মরোগ, পাণা-বিকৃতি ও বাবতীয় চুষ্টক্ষত নিশ্চয়ই আরোগ্য হয়। অধিকন্তু ইহা সেবন করিলে, শারীরিক দৌর্বল্য ও রুশতা প্রভৃতি দূরীভূত হইয়া শরীর স্থর্ষ-পৃষ্ঠ এবং প্রফুল্ল হয়। ইহার ন্যায় পারাদোষনাশক ও রক্তপরিষ্কারক দালাল আর দৃষ্ট হয় না। বিদেশীয়দিগের বিলাতী সালসা অপেক্ষা ইহা অধিক উপকারক। ইহা সকল প্ৰভৃতেই বালক-বৃদ্ধ-বনিতাগণ নির্বিঘ্নে সেবন করিতে পারেন। সেবনের কোনরূপ বাধাবোধ নিয়ম নাই। এক শিশির মূল্য ১০ টাকা; ডাঃ মাঃ ও প্যাকিং ১১/০ এক টাকা তিন আনা।

জ্বরশানি।

জ্বরশানি—ম্যালেরিয়ার ব্রহ্মার। জ্বরশানি—বাবতীয় জ্বরেই মঙ্গলশক্তির ন্যায় উপকার করে। একজর, পালাজর, কম্পজর, প্রীহা ও যকৃৎঘটিত জর, দৌর্বল্যজনিত জর, মজ্জাগত ও মেহঘটিত জর, ধাতুস্থ বিষমজর, এবং মুখনত্রাদির পাণ্ডুর্ণতা, ক্ষুধামান্দ্য, কোষ্ঠবদ্ধতা, আহারে অরুচি, শারীরিক দৌর্বল্য, বিশেষতঃ কুইনাইন সেবনে যে সকল জর আরোগ্য না হয়, সে সমস্তই এই ঔষধ সেবনে নিঃসন্দেহরূপে নিবারিত হয়। ইহার সহায়তায় যে কত নিরাশ রোগী নবজীবন লাভ করিয়াছেন, তাহার ইহস্তা নাই। এক শিশির মূল্য ১২ এক টাকা, মাণ্ডলাদি ১১/০ এক টাকা তিন আনা।

মিল্ক অব রোজ

ইহার মনোরম গন্ধ জগতে অতুলনীয়। ব্যবহারে ত্বকের কোমলতা ও মুগের লাংবা বৃদ্ধি পায় ব্রণ, মেচেতা, ছুলি, বামাচি প্রভৃতি চর্মরোগ সকলও ইহা দ্বারা অচিরে দূরীভূত হয়। মূল্য বড় শিশি ১০ আট আনা, মাণ্ডলাদি ১১/০ সাত আনা।

বাবতীয় কবিরাজি ঔষধ, তৈল, দূত, মোদক, অবলেহ, আসব, অরিষ্ট, মকরধ্বজ, মুগনাভি এবং সকলপ্রকার জারিত ধাতুদ্রব্য আমরা অতি বিশুদ্ধরূপে প্রস্তুত করিয়া, যথেষ্ট সুলভদরে বিক্রয় করিতেছি। একরূপ খাটি ঔষধ অন্যত্র দূর্লভ।

রোগিগণ স্ব স্ব রোগবিবরণ লিখিয়া পাঠাইলে, আমরা অতি বিনামূল্যে উপযুক্ত ব্যবস্থা পাঠাইয়া থাকি। ব্যবস্থা ও উত্তরের জন্য অর্দ্ধ আনার ডাক-টিকিট পাঠাইবেন

কবিরাজ—শ্রীশক্তিগদ সেন।

আয়ুর্বেদীয় ঔষধালয়।

১৯১২ নং লোয়ার চিংগুর রোড, ট্রেডিংজার, কলিকাতা।

১নং। দানোদর সুরমা।

মূল্য ১০/০

ম্যালেরিয়া ও সর্ববিধ পুরাতন জ্বরের মহৌষধ। মাণ্ডলাদি স্বতন্ত্র।



২নং বিনা অস্ত্রে আরোগ্য অপেরেশন।

বাগী, ফোঁড়া, ঠুনকা, উরুস্তস্ত, শীতলী ব্রণ, কাকবিড়ালী, পৃষ্ঠব্রণ এমন কি আব (Tumour) প্রভৃতি প্রথম অবস্থায় বাহ্য প্রয়োগে বসিয়া যাইবে, এবং বিলম্বে, লাগাইলে আপনি ফাটিয়া যায়।

মূল্য ১২ টাকা মাত্র, মাণ্ডলাদি ১০ আনা।

৩নং। স্পিরিট ক্যামফর :- ওলাওঠা (কেলেয়া) উদরাময় প্রভৃতি রোগের প্রথমাবস্থায় অতুল্যরূপে ঔষধ। মূল্য ১০/০ আনা একত্রে ৩ শিশি ১২।

৪নং। একজিন :- একজিন বা কাউরের একমাত্র মলম। মূল্য ১০ আনা।

ডাক্তার—বি, রায় এণ্ড কোং কমিষ্টস।

ফতেপুর, গোষ্ঠে গার্ডেন রীচ, কলিকাতা।

চক্ৰবর্তীকা

বাবতীয় প্রকার জ্বরের অব্যর্থ মহৌষধ। ইহা সেবনে জ্বর সেবন করা চলে। মূল্য ৪০ বটিকার কোটা ১২ এক টাকা মাত্র।

বিস্মৃতিকা বটিকা।

ইহা কলেরা বা ওলাওঠা রোগের অব্যর্থ মহৌষধ। উদরাময়, আমাশয় প্রভৃতি বাবতীয় পাকস্থলীর পীড়ারও একটা মাস্চর্য্য ফলপ্রসূ ঔষধ। মূল্য ৩০ বটিকার কোটা ১২ টাকা মাত্র।

মনি তৈল।

সাজ সজ্জার প্রধান অঙ্গীয় ও বিলাসের শ্রেষ্ঠ দ্রব্য। কেশে মর্দন করিলে কেশ স্থচিক্রম ও কোমল হয়। মুখের ব্রণ ও মেচেতা ইন্দ্রজালের আয়ি নিঃশেষ করে। মস্তিষ্কের উপর ইহার শৈত্যগুণ বর্ণনাতীত।

মূল্য ৫ তোলা ১ শিশি ১২।

চন্দ্রপ্রভা বটিকা।

ইহা সেবনে নূতন পুরাতন মেহ, মূত্র ক্রুদ্ধ, কোষরুদ্ধি, অর্শ, শ্বেত ও রক্ত প্রদর এবং স্মৃতিকা রোগ দূর হয়। ১৬ বোল বটিকা পূর্ণ এক কোটার মূল্য কেবলমাত্র ১২ এক টাকা।

কবিরাজ—

মণিশঙ্কর গৌবিন্দজী শাস্ত্রী।

আতঙ্ক নিগ্রহ ঔষধালয়

২১৪ বোবাজারস্ট্রীট, কলিকাতা

এই পত্রিকার নাম উল্লেখ করিতে হইবে।

মহৌষধিক সালডুসন



মহুষ্যের জীবনধারণের প্রধান উপাদান বৈজ্ঞানিক শক্তি বা জড়িৎ। মানব দেহে বৈজ্ঞানিক শক্তি সমভাবে থাকিলে মহুষ্য নীরোগ ও দীর্ঘায়ু হয়, বৈজ্ঞানিক শক্তির হ্রাস হইলেই মহুষ্যের মুতু্য ঘটয়া থাকে। বাহ্যতে মানবদেহের বৈজ্ঞানিক শক্তি সমভাবে থাকিয়া মহুষ্যকে নীরোগ ও দীর্ঘায়ু করে, তজ্জন্য আমেরিকায় সুপ্রসিদ্ধ ডাক্তার পেটাল সাচের এই ঔষধ আবিষ্কার করিয়াছেন। ইহা বৈজ্ঞানিক ও রাসায়নিক বলে প্রস্তুত। ইহাতে প্রায় সমস্ত রোগই বৈজ্ঞানিক বলে আত অল্পক্ষণ মধ্যে আরোগ্য হইয়া থাকে। ষাতু দৌর্বল্য, স্ত্রের অরুতা, পুরুষক হানি, অগ্নিমান্দ্য, অজীর্ণ, অর্শ, উদরাময়, কোষ্ঠবদ্ধতা, অল্পশুল, শিরঃপীড়া, সর্কপ্রকার প্রমেহ, বহুমূত্র, গুংগণ, বাত, পক্ষাঘাত, পারদ সংক্রান্ত পীড়া, স্ত্রীলোকদিগের বাধক বন্ধ্যা, মূত্রবৎস, স্মৃতিকা, শ্বেত-রক্ত প্রদর মুচ্ছা, হিষ্টিরিয়া, বালকদিগের পুংড়ি, বালসা সর্দি, কাসি, প্রভৃতির পক্ষে ইহা মস্তঃপূত মহৌষধ। ডাক্তারি কবিরাজ ও হাকিমী চিকিৎসায় বাহ্য বা শিশি অর্থাৎ ব্যয় করিয়াও সফলমনোরথ হন নাই, এই ঔষধে তাহারা নিশ্চয় সফল প্রাপ্ত হইবেন। ইহার একমাত্র সেবনে মস্তিষ্ক মিন্দ, মনে আনন্দ ও স্মৃতির স্মরণ হয় এবং শরীর নববলে বলীয়ান হইয়া উঠে। একমাস ব্যবহারের প্রতি শিশি মাণ্ডল বুদ্ধি সমেত ১১০ দেড় টাকা।

সোল এজেন্ট—ডিঃ ডিঃ হাজরা।

ফতেপুর, গার্ডেনরিচ পোঃ। কলিকাতা।

রবুনাথগঞ্জ পণ্ডিত প্রেসে ত্রীশরচ্ছন্দ্র পণ্ডিত কর্তৃক মুদ্রিত ও প্রকাশিত।