

張大千畫集

中華書局玻璃版部製版

309.13
1120

張大千畫集目錄

- 一 黃山慈光寺
- 二 黃山小心坡斷凡橋
- 三 黃山文殊院雲海
- 四 黃山九龍潭
百丈潭
- 五 嵩洛一角
- 六 龍門禮佛
- 七 華山青柯坪
- 八 華山蒼龍嶺
- 九 華山蓮花峯
- 十 華山落雁峯
- 十一 羅浮黃龍峯
白水門
- 十二 蒲礪寺埋憂冢
- 十三 赤壁懷古
湘江帆影
- 十四 綠陰煮茶圖
- 十五 和靖孤山放翁一樹
- 十六 藝菊圖
- 十七 東山絲竹
- 十八 殘荷
- 十九 海棠山鵲
- 二十 石梁飛瀑

序

我識大千，已有十年，對於他的個性和生活，異常了解，我藏大千的畫數十張，對於他的作品，認識很深。我們在大風堂裏，常常瀏覽古畫，欣賞新作，談藝論文，互引爲樂。亡友玉岑居士常說，當今畫人，以張大千吳湖颺爲最。吳湖颺却說，當代畫人，內行的要推張大千，外行的（指文人畫）要推謝玉岑，而大千則說所佩服的畫家，只有謝玉岑與吳湖颺二人。他們幾位知彼知己，都互相推重，大有「天下英雄惟使君與操」之概。玉岑十年來，珍藏大千的書畫，有百多張，製有「孤鸞室供養大千百畫之一」的印，鈐在畫上。玉岑天姿奇逸，聰慧絕倫，書畫詩文詞，無不精工，而傾倒大千的畫如此，銘心鏤骨，那麼，大千的丹青，怎樣的驚人絕俗，也可知了。

大千繪畫之成功，固然他生在四川，環境的山水，奇險而雄壯，日相狎接，蘊在胸襟。又富於藝術的天縱的才思，兼以不斷地用功，才能較有今日的成就。他的大風堂裏，珍藏着歷代名畫千餘件，縱覽百家，不拘一體一格，和什麼派別，都下過一番苦功，尤其是畫得石濤雪箇石谿漸江冬心新羅各家的奧秘。融會貫通，擷取古人的精華，去掉他的糟粕，一筆一畫，無不意在筆



先，神與古會，用筆縱橫，渾厚蒼潤的氣韻，溶合南北宗於一爐，自成蹊徑。這是已達到神化的最高峯，絕沒有一點拘牽迹象的了。加以二十多年來，遊歷國內外名山大川，如四川的峨眉青城，陝西的華山，山東的泰山，安徽的黃山，浙江的莫干山，天目山，富春江，廣東的羅浮山，白雲山，湖南的衡山，和長江的浩蕩，龍門的奇偉，韓國的金剛山，日本的富士山等等，遊蹤所到，莫不在那斷崖絕壁，古剎長松，荒山窮谷的地方，領略風雨晴晦造化的真趣，採取大自然的材，來做畫材，如石濤說「搜盡奇峰打草稿。」所以他的畫，一切布局設色，無不匠心獨運，簡直以造化爲師，而自寫其胸中的宇宙境界，又如惲南田甌香館畫跋中所說，「一草，一樹，一丘，一壑，皆靈想所獨闢」了。

記得不久以前，大千東遊的時候，日本文化事業部長岡田氏召集藝術界開會歡迎，他曾發表意見說，日本現在沒有本國畫之可言，六十年前，有的是學中國畫，後來是學西洋畫，現在呢，則絕沒有自己的畫。這是他對於日本畫風的批評。有些人見了他的沒骨畫，不懂中國古畫的估量，是日本的畫法，這則簡直少見而多怪。其實大千的畫法，完全是根據中國固有的畫法而來的。

今年春間，大千在國立中央大學擔任國畫教授，抽空寫了幾十張畫來展覽，是寫羅浮山、黃山、華山、長江等實景，和人物仕女、花鳥等。當這些作品完成之後，我曾和丹儷、碧霞兩位到蘇州網師園去，欣賞一回，流連了好幾個鐘頭，都不忍別去。我家藏有他兩年前所繪的一張六尺長的大荷花，本來是他認爲平生精心的傑作，詎料這次所見他新畫的荷花，賦色的艷麗，與墨的溼潤，氣的渾厚，確是驚心動魄的佳構。士別三日，都要刮目相看，無怪他這次的作品，山水是乾溼兼用，渾厚清奇；人物鈎勒，筆多縱逸；花鳥神韻秀麗，突過唐宋畫人。造詣之深，不言可喻。那張天女散花，可說是全部作品中最偉大、最名貴的作品。他從前也畫過兩張，都給人家出高價購藏，但是藝術是一天比一天精進，這一張是取法唐人的壁畫，和以前的相比，筆致來得超脫。題有三姝媚詞一闕：「天風吹不斷，惹嬌紅，飄墮愁沾怨。雲裳擁翠，無奈鳳恬鸞懶。月姊相逢，曾記得霞綃親剪。病起維摩，煩惱依然鬢絲嗟晚。誰念春光迴換，歎幾度隨潮，淚痕同散。一榻枯禪，任世間兒女，夢蔥魂倩。觸處華空，瓊珮杳，歌塵棲扇。儘有情緣，彈指餘香未泯。」詞韻畫意，真有妙到毫顛，呼之欲出之概。

大千個性豪邁，生活浪漫，他的思想與技巧的作

品構成。能在橫鼻恣肆之中，表現着旖旎清華境界。那麼，大千之畫，在今日的畫壇中，獨樹一幟，不是沒有原因的。今值他的畫集出版，要我寫幾句話，特把我所知道的寫些出來，當做序文，未盡的話，可在他的畫裏領略了。

二十五年五月二十一日，陸丹林寫於上海紅樹室。

序

夫獨往獨來。嘯傲千古之士。雖造化不足爲之圃。惟古人有先得我心者。輒顛倒神往。忍俊不禁。故太白天人而醉心謝眺。吞納 (TUNER) 畫霸。獨頌讚羅郎 (TOR)。此其聲氣所通。神靈感召。有不知其所以然者。大千以天縱之才。遍覽中土名山大川。其風雨晦冥。或晴開佚蕩。此中樵夫隱士。長松古檜。竹籬茅舍。或崇樓傑閣。皆與大千以微解。入大千之胸。大千往還。多美人名士。居前廣蓄瑤艸琪花。遠方禽獸。蓋以三代兩漢魏晉隋唐兩宋元明之奇。大千浸淫其中。放浪形骸。縱情揮霍。其所揮霍。不盡世俗所謂金錢而已。雖其天才與其健康。亦揮霍之。生於二百年後。而友八大石。濤金農華岳。心與之契。不止髮冬心之髮。而髯新羅之髯。其登羅浮。早流苦瓜之汗。入蓮塘。忍剗朱奪之心。其言談嬉笑。手揮目送者。皆鎔鑄古今。荒唐與現實。仙佛與妖魔。盡晶瑩洗鍊。光芒而無泥滓。徒知大千善摹古人者。皆淺之乎。測大千者也。壬申癸酉之際。吾應西歐諸邦之請。展覽中國藝術。大千代表山水作家。其清麗雅逸之筆。實令歐人神往。故其金荷。藏于巴黎。江南景色。藏于莫斯科。諸國立博物院。爲現代繪畫生色。大千蜀人也。能治蜀味。與酣高談。往往入廚作羹饗客。夜以繼日。令失

所憂與斯人往來能忘此世爲二十世紀上帝震怒下
民酣鬪廝殺之秋嗚呼大千之晝矣安得大千有孫
悟空之法散其髯爲三千大千或無量數大千而療此
昏憤凶厲之末世乎使豐衣足食者不再存殺人之想
乎噫嘻。

丙子三月徐悲鴻



蓮蕊蓮花勝如香

上方一色入燕光

金碧輝輝翠到眼

非家七道場

蓮蕊蓮花勝如香

上方一色入燕光

金碧輝輝翠到眼

非家七道場

蓮蕊蓮花勝如香

上方一色入燕光

金碧輝輝翠到眼

非家七道場

蓮蕊蓮花勝如香

上方一色入燕光

金碧輝輝翠到眼

非家七道場

蓮蕊蓮花勝如香

上方一色入燕光

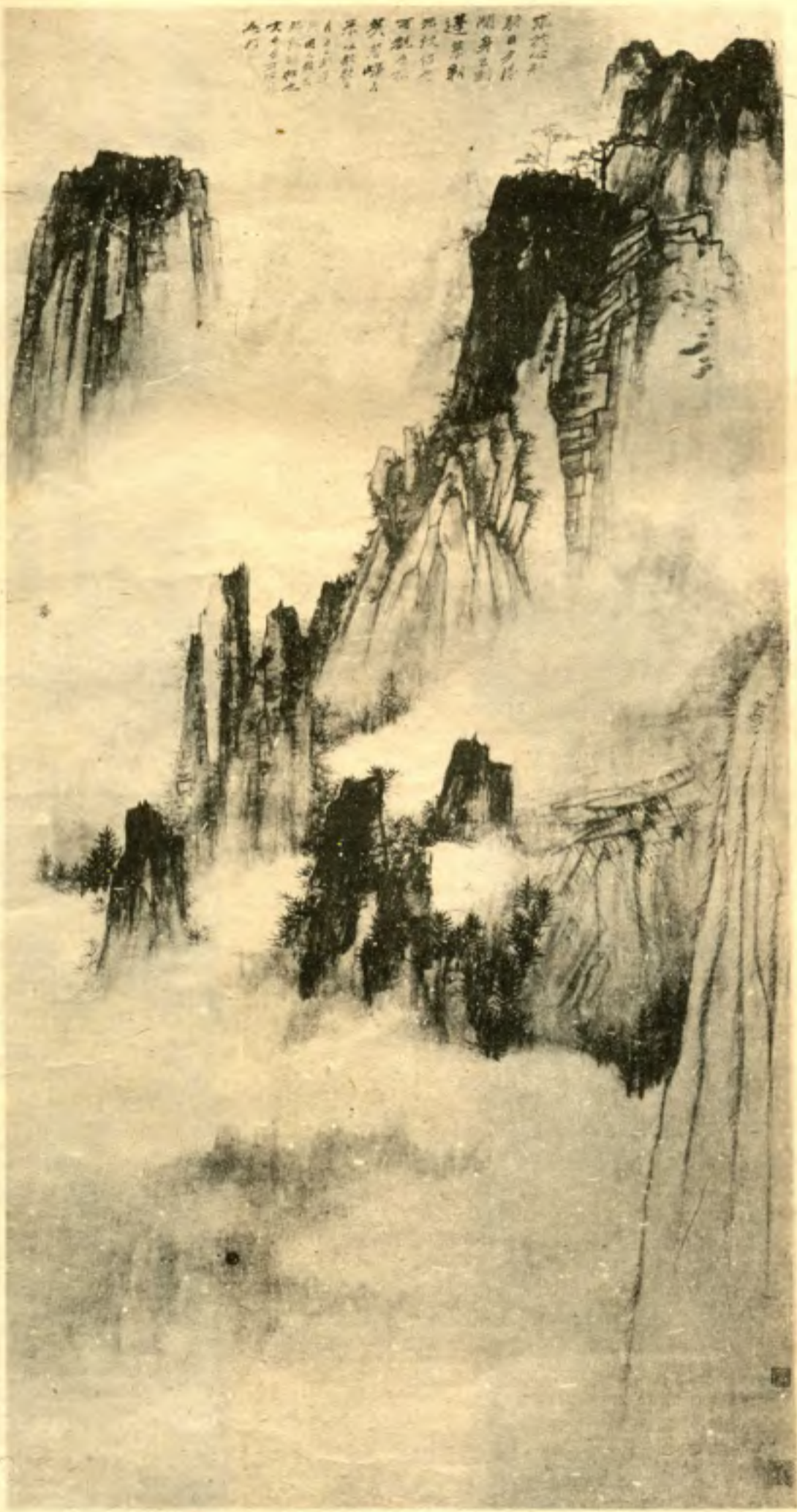
金碧輝輝翠到眼

非家七道場



中
多
是
山
景
今
秋
初
步
以
此
畫
呈
新
畫
展
同
名
畫
展
行
此
畫
在
聖
地
牙
哥
畫
展
行
一
步
細
細
觀
於
實
一
中
既
其
何
有
一
畫
未
...

石於心
於身
遊
可
笑
亦
大



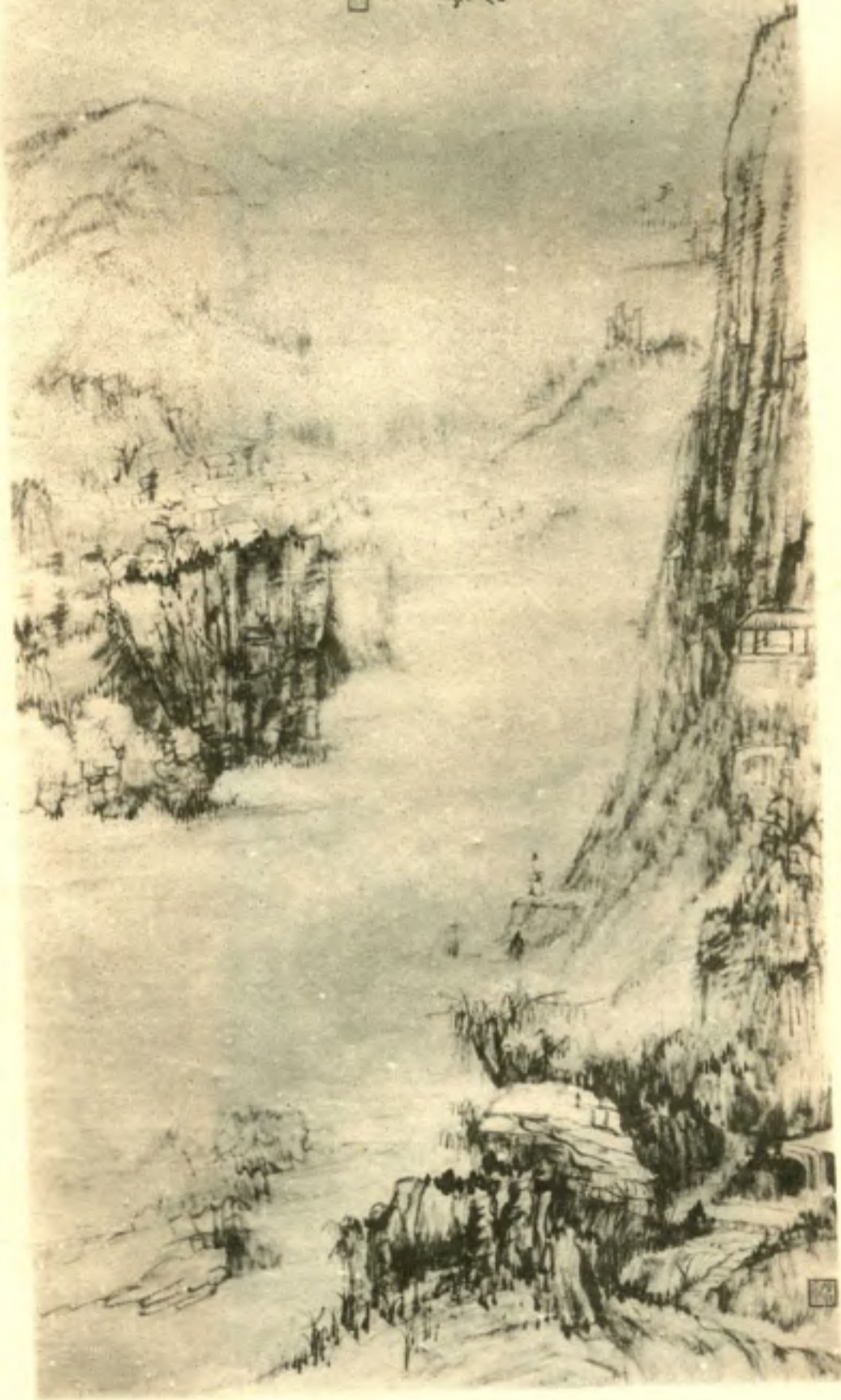


御評道中望岳之二月
我此清才柳泊法舟新
此以減優並二下江南
西子三月夜月



Small square seal impression at the bottom right corner of the painting.

昔讀江表詩
 大開金海門
 此水不流
 可憐萬里
 望越在
 秋事功
 石梁感
 松江
 文獻
 乙未秋
 畫
 門
 百
 月







畫文
萬壽宮
丁巳年
...

Small red seal at the bottom right of the painting.



竹林野亭
新造之時
名得是村
亭中開
帶平風
遠望
孤峰
口
四人
行
書
華
西
年
五
月
日
吳
昌
碩
畫



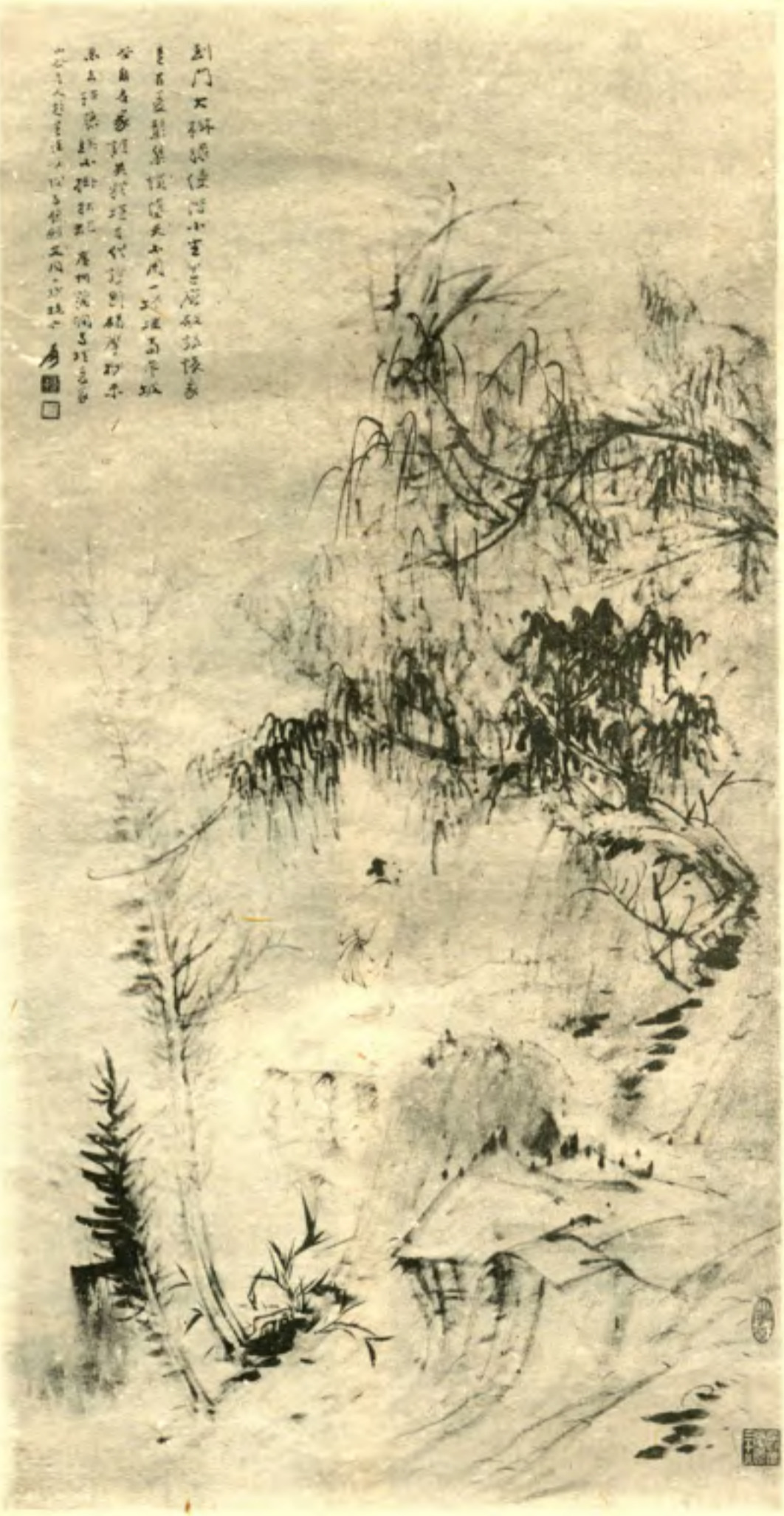
大觀新行本
此畫乃宋
畫之大筆
畫空恍惚
也其法
畫於畫
畫於畫
畫於畫
畫於畫
畫於畫



大觀新行本
此畫乃宋
畫之大筆
畫空恍惚
也其法
畫於畫
畫於畫
畫於畫
畫於畫
畫於畫



到門大柳...
 色在...
 安...
 不...
 山...



此山...
 一...
 二...
 三...
 四...
 五...
 六...
 七...
 八...
 九...
 十...



淮南天門作...
 一...
 二...
 三...
 四...
 五...
 六...
 七...
 八...
 九...
 十...





煮茶溪上石有飛瀑
乙未三月月石江有之跋



高千穂の山景
高千穂の山景
高千穂の山景
高千穂の山景



辰月





一瓣真玉正一答而全於心位其推を杖り大身師子
文六丁未年小細 孝子屋吉三画



寒外勝元透小
抵依秋首燕影
枝疏香光針暖
道不啻河也
吳昌碩畫

