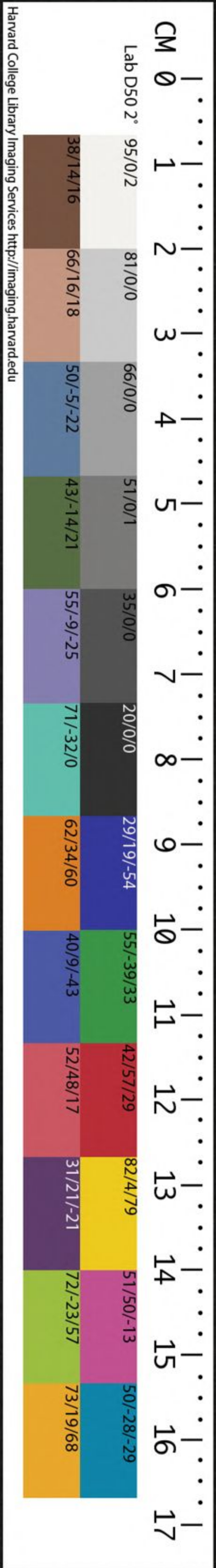


CHINESE-JAPANESE LIBRARY  
HARVARD-YENCHING INSTITUTE  
AT HARVARD UNIVERSITY

NOV 4 1952

6

T 587/4244 (6)



禮記通解卷六

哈佛大學漢和  
圖書館藏印

郝敬解

月令第六

秦呂不韋作呂氏春秋內月紀十二篇首各有月令。漢興儒者采輯以備禮家言。篇內云大尉者猶秦官也。九月頒朔十月爲來歲者猶秦曆也。其書成于秦而月之有令非自秦始。夏小正亦月令也。王者聽朔諸侯告朔其來已久。曰聽曰告其必有事非徒聽告月之朔而已。故蔡邕王肅以爲周公作。然據所謂五帝五神五祀五臟五味五臭明堂五位車服五色祭

祀五牲之類。拘瑣迂僻。非聖人所以法天地順四時之大道也。易曰。法象莫大乎天地。變通莫大乎四時。懸象著明莫大乎日月。聖人非謂天地四時日月皆可以智力窮也。惟曰。於天地合德。於日月合明。於四時合序。曰德曰明曰序。聖人所以參三才之道者。如是而已。至於天之所以高地之所以深。日月所以明。四時所以變。雖聖人有所不知不能。而聖人亦不求盡知之。盡能之也。是故羲和命而曆象正。使民知興作。夔衡在而七政齊。使君知休咎。律呂協而八音正。使後世知禮樂。聖人所以開物成務。盡人事而贊造。

化者。不啻足矣。過此更穿鑿。如所謂五帝五官之爲神明。堂十二之爲居。六丁六甲之爲數。九道四遊之爲占。靈耀覽嬉之爲書。窮幽極遠。耳目所不見聞。於人倫日用。得之不加益。失之不加損。蓋三才不同量。人雖睿聖。不能以形併智力。兼天地也。天職覆地。職載日月。職照人。職道德。聖人參三才。惟道與德。故曰。務民之義。敬鬼神而遠之。可謂智矣。凡篇內發政施仁。布德行惠。先王所以律天奉時。至如五帝明堂之類。隱怪傳會。吾無取焉爾。

孟春之月。日在營室。昏參中。旦尾中。其日甲乙。其帝大

皦其神句句芒亡其蟲鱗其音角律中大簇其數八其味酸其臭羶其祀戶祭先脾東風解凍蟄蟲始振魚上冰獺祭魚鴻鴈來天子居青陽左个乘鸞路駕倉龍載青旂衣青衣服倉王食麥與羊其器疏以達

孟長也春蠢也孟春夏正之正月斗柄建寅寅引也北斗七星居天中隨天西轉一日一夜轉一周而過一度故正月建寅二月建卯以次而周也日在營室者日月會于營室之次營室八星二十八宿之一營室之次卽所謂娵訾之辰亥方也不言月言日者陽主陰也昏暮也旦早也參七星尾九星中南方之中

言正月內每日暮參星見于南中早則尾星見于南中必言南中者天體南下人君南面觀象便也其日甲乙者春木甲乙用事也天干有十陰陽迭用甲丙戊庚壬爲陽乙丁巳辛癸爲陰十日分麗五氣每氣兼兼陽甲乙爲木丙丁爲火戊巳爲土庚辛爲金壬癸爲水木旺于春火旺于夏土寄四時之末旺于中與金旺于秋水旺于冬甲孚甲乙軋也孚甲抽軋也丙炳也丁成也戊茂也巳起也庚更也辛新也壬姪也癸揆也帝者天之主神者帝之臣大皞句芒皆其號也舊說大皞卽伏羲伏羲以木德王句芒者木正

名重司春炎帝以火德王祝融者火正名黎司夏黃  
 帝以土德王后土名句龍司中央少皞以金德王蓐  
 收名該司秋高陽以水德王水正玄冥名熙司冬天  
 道以陰陽五氣造化萬物本無形象而人食德報功  
 卽以人之至者尸而祝之盡人之道以美報焉耳若  
 謂果有五帝五臣名號爵秩則誕矣蟲鱗鱗蟲龍蛇  
 之屬東方之宿爲蒼龍故其蟲爲鱗也音謂樂器之  
 聲單曰聲比曰音春時調樂以角爲主五音角屬木  
 清濁中如扣木之聲五音濁者爲尊清者爲卑尊者  
 數多卑者數少故五音始于黃鐘之宮其管九寸其

絃九九八十一絲其音最濁或損或益以生宮商角  
 徵羽爲五音宮三分去一六九五十四下生徵徵三  
 分益一八九七十二上生商商三分去一爲四十八  
 下生羽羽三分益一爲六十四上生角角三分之不  
 盡一算其數不行故至五止宮爲君商爲臣角爲民  
 徵爲事羽爲物尊卑之分也律者候氣之管以銅爲  
 之或以竹中猶應也大簇寅律管長八寸五音之管  
 陰陽各六陽爲律陰爲呂黃鐘大簇姑洗蕤賓夷則  
 無射陽也大呂夾鐘仲呂林鐘南呂應鐘陰也律述  
 也呂助也陰所以助陽故呂亦謂之律爲管十二中

空皆圍九分其長短不齊各以三分損益相間而生  
陰陽其管長九寸者爲黃鐘直十一月爲子黃鐘三  
分損一長六寸下生林鐘直六月爲未林鐘三分益  
一長八寸上生大蕤直正月爲寅大蕤三分損一長  
五寸下生南呂直八月爲酉南呂三分益一長七寸  
有餘上生姑洗直三月爲辰姑洗三分損一長四寸  
有餘下生應鐘直十月爲亥應鐘三分益一長六寸  
有餘上生蕤賓直五月爲午蕤賓三分益一長八寸  
有餘上生大呂直十二月爲丑大呂三分損一長五  
寸有餘下生夷則直七月爲申夷則三分益一長七

寸有餘上生夾鐘直二月爲卯夾鐘三分損一長四  
寸有餘下生無射直九月爲戌無射三分益一長六  
寸有餘上生仲呂直四月爲巳陽上陰下下生者損  
上生者益下五上六乃終以十二管置密室地上取  
蘆葦爲灰實其中其月氣至則其管灰飛是曰中也  
其數八者五行之數天三生木地八成之說見周易  
河圖酸木味洪範曰曲直作酸羶木氣春陽氣出故  
祀戶五祀一戶二竈三中雷四門五行祭先脾脾主  
土木能克土凡春祭用牲脾爲先也魚上冰陽氣方  
升魚自下起上負水也獺祭魚獺始捕魚而食古人

初食必祭故獺始食魚謂之祭魚鷹始食鳥謂之祭鳥豺始食獸謂之祭獸鴻鴈來自南來北也青與蒼皆木色青陽明堂東中堂也東動也南任也西遷也北背也明堂之制中央為太廟太室週迴為堂室者十有二以象十二月天子按月居之東中為青陽太廟左為青陽左个右為青陽右个南中為明堂太廟左為明堂左个右為明堂右个西中為總章太廟左為總章左个右為總章右个北中為玄堂太廟左為玄堂左个右為玄堂右个个古介通副也側室曰介鸞路有鈴之車駕駕車倉龍蒼色馬馬八尺以上曰

龍五穀惟麥春秀稱首種與木同氣鄭云麥有孚甲屬木羊火畜天時尚寒故食以安性易象兌為羊屬金惟五行傳以為火畜記謂二麥與羊肉性溫與其器宜粗疏通達皆以順春陽發散之令也

是月也以立春先立春三日大史謁之天子曰某日立春盛德在木天子乃齊債平聲立春之日天子親帥三公九卿諸侯大夫以迎春於東郊還旋反賞公卿諸侯大夫於朝命相布德和令行慶施惠下及兆民慶賜遂行毋有不當去聲乃命大史守典奉法司天日月星辰之行宿離去聲不貸去聲毋失經紀以初為常

立春之日春氣至故迎之謁告也迎于東郊者祭大  
皞句芒於郊也還自郊還反反于朝賞功曰慶周急  
曰惠遂行戒虛文寢閣也毋不當戒濫予也大史掌  
六典八法以貳六官一歲方始庶事維新故戒以守  
典奉法勿紛更廢弛也大史之職正歲年以序事頒  
于官府都鄙頒告朔于邦國其屬有馮相保章皆司  
天文天日月星辰五者行各有常宿次舍也離附麗  
也猶詩云月離于畢之離日月星辰皆麗天日循星  
而進退月應日而生死所宿之辰所離之星審侯察  
度不得差貸貸與忒同毋失常行之經與錯綜之紀  
初謂推步之舊法所謂求其故也

是月也天子乃以元日祈穀于上帝乃擇元辰天子親  
載耒耜措之于參保介之御間帥三公九卿諸侯大夫  
躬耕帝籍天子三推退平三公五推卿諸侯九推反執  
爵于大寢三公九卿諸侯大夫皆御命曰勞去聲酒

元日善日也郊特牲云郊用辛春秋公羊傳云正月  
上辛故鄭氏謂元日爲上辛也祈穀郊祀祈豐年也  
擇元辰郊後又擇吉日也耒耜耕器耜上曲木曰耒  
前貫鐵起土曰耜措置也保護衛也或云猶衣也介  
甲也詩云嗟嗟保介參三也車中三人王居左御者



居中。勇士護衛。衣介者居右。故御與保介。謂之參乘。  
王將往耕籍田。以農器載于車中。保介御者之間也。  
帝籍。供祀上帝之籍田。籍。借也。借民力耕獲也。大寢。  
路寢也。御侍宴也。勞。慰勞也。

是月也。天氣下降。地氣上騰。天地和同。草木萌動。王命  
布農事。命田舍東郊。皆脩封疆。審端徑術。善相去聲。丘陵  
阪反。險原隰。土地所宜。五穀所殖。以教道民。必躬親之。  
田事既飭。先定準直。農乃不惑。

天降地升。二氣氤氲。化生萬物也。布農事。布勸農之  
政也。命田。命農官也。舍東郊。出居于東郊也。審端徑  
術。辨正疆界也。徑術。田間路也。或曰。術。作遂。小溝也。土  
高曰丘。平而可陵者曰陵。陵而不平者曰阪。坎而不  
通者曰險。廣平曰原。下濕曰隰。周禮大司徒。五地十  
有二土。教民以種植所宜也。躬親。戒田官親循行也。  
田事既飭。謂既正其經界。辨其土宜也。定準直。著爲  
法程也。準。直。猶言準繩。

按善養民者。省刑薄斂。時而使之。民有暇日。各自盡  
力。南畝可無事。上之督課也。苟不能安輯。使勤生樂  
業。而紛紛設官布令。雖田畷日舍東郊。擾之而已矣。  
是月也。命樂正入學習舞。乃脩祭典。命祀山林川澤。犧

牲毋用牝。禁止伐木。毋覆巢。毋殺孩蟲。胎夭飛鳥。毋麇。毋卵。毋聚大眾。毋置城郭。掩骼格埋胔。是月也不可以稱兵。稱兵必天殃。兵戎不起，不可從我。始，毋變天之道。毋絕地之理。毋亂人之紀。

樂正以樂教國子。正月入學，習舞。應發舒之氣也。詳見周禮大司樂之職脩祀典。謂一年內當祭者皆於歲始省錄之。山林川澤，生物之府。春生功顯，故命祀之。凡犧牲不用牝。春尤恐傷妊也。孩蟲，稚蟲也。未生曰胎，初生曰夭。獸子曰麇，勿聚大眾，勿置城郭。恐妨農也。人死枯骨曰骼，連肉曰胔。掩埋惡傷生氣也。方生不可殺，故不稱兵。方生用殺，是變天道絕地也。理亂人紀也。生生者，三才之始也。

孟春行夏令，則雨水不時，草木蚤落。國時有恐，行秋令，則其民大疫。姦標風暴雨，總至。藜莠蓬蒿并興。行冬令，則水潦為敗，雪霜大摯。至首種不入。

孟春行夏令，謂如正月行四月之令之類。餘倣此。凡政令順時則氣序調，違時則災害生。迴風曰姦。藜草名，可為帚。莠草，一名狗尾，摯傷也。與鷲通。首種，謂五穀之早種者。或曰稷也，或曰麥也。

按王者奉天時，行四時之令，雖有先後，而通融調劑。

權時用中。非舉一廢餘也。若謂某時反某令。則招某  
 災。十二月各專一事。而不相通。政之拘于時。廢閣者  
 多矣。記言本踈盭。鄭氏附會之。謂孟月失令。則孟月  
 之氣乘之。仲月失令。則仲月之氣乘之。季月亦然。如  
 孟春行夏令。則已火為災。行秋令。則申金為災之類。  
 猶洪範言五行五事。休咎。劉向輩緣飾牽強。不驗。人  
 主反謂天道不足畏。由來矣。夫人天地之心。大君億  
 兆人之心。人主行事。乖天理。億兆人受殃。一人之咎  
 不足轉移天地。億兆人悲喜欣戚。天地之氣應之。自  
 然之理也。豈區區一時一事。合一徵之。謂與

仲春之月。日在奎。昏弧中。旦建星中。其日甲乙。其帝大  
 皞。其神句芒。其蟲鱗。其音角。律中夾鍾。其數八。其味酸。  
 其臭羶。其祀戶。祭先脾。始雨水。桃始華。倉庚鳴。鷹化為  
 鳩。天子居青陽大廟。乘鸞路。駕倉龍。載青旂。衣青衣服。  
 倉王食麥與羊。其器疏以達。

仲中也。仲春二月。斗柄建卯。卯冒也。日在奎。與月會  
 于戌。降婁之次也。婁斂也。萬物至戌。降落收斂也。奎  
 十六星。在戌方。弧九星。近井。井八星也。建六星。近斗。  
 斗六星也。不言井斗而言弧建者。以井三十三度。斗  
 二十六度。廣遠不可的指。故舉弧建以定昏旦之中。

也。甲乙解見首後。倣此。夾鐘。卯律。說見前。夾助也。圜而空曰鐘。含藏之名。夾鐘本陰。呂獨陽不生。夾助四陽之鐘氣也。始雨水。凍始解也。倉庚黃鳥。鳩布穀形。類鷹。卽睢鳩也。夏小正謂二月化鳩。五月化鷹。皆時之候也。四時每五日一候。積六候成一月。故一歲七十二候。三候成一氣。六氣成一時。四時凡二十四氣也。青陽。大廟明堂之東中堂也。說見前。

是月也。安萌芽。養幼少。存諸孤。擇元日。命民社。命有司

省圜。零語去桎。質梏。毋肆掠。畧止獄訟。

安萌芽。謂禁斧斤入山林也。社。一方土神。地非民所

得祭。必上命之。百姓以下。成羣置社。祭以仲春。報生物也。省。視也。圜。獄也。械在頸曰桎。在足曰梏。肆。縱也。掠。笞箠也。毋肆掠。省刑也。皆所以應陽和之氣。順發生之心也。

按郊特牲云。社用甲日。書召誥。社用戊日。此言擇元日。不盡合也。凡械在首曰桎。易童牛之桎。卽所謂福衡。施于牛角者也。書云。牝牛馬。蓋羈絡習索之類。控扼其首者也。春秋傳。樂轡以弓。戲桎華弱。亦謂桎其項也。古人刑禁。緩性大辟。拳其手而桎。梏。中罪。桎。梏。而笞其手。下罪。梏其項而已。鄭謂桎為械在手。謂桎

牛馬械其前兩足則何能畜養而教習之乎。又解肆謂死刑肆尸于市三日。夫掠且戒。況殺之而又肆之乎。皆誤也。

是月也。玄鳥至。至之日。以大牢祠于高禘。梅天子親往。后妃帥九嬪御。乃禮天子所御。帶以弓鞬。獨授以弓矢于高禘之前。

禘。先媒之神。玄鳥。燕也。高辛帝之妃簡狄。祀禘得祥。後世遂以高辛氏為主。曰高禘。御猶侍也。九嬪。婦官。掌教九御者也。天子所御。謂侍寢于王者。以禮待之也。鞬。弓衣也。弓矢。男子之事。所以為兆也。

是月也。日夜分。雷乃發聲。始電。蟄蟲咸動。啓戶始出。先雷三日。奮木鐸以令兆民。曰。雷將發聲。有不戒其容止者。生子不備。必有凶災。日夜分。則同度量。鈞衡石。角斗。甬。勇正權概。蓋是月也。耕者少舍。乃脩閭扇。寢廟畢備。毋作大事。以妨農之事。

日夜分。謂春分。晝夜各五十刻也。陽盛則晝長。陰盛則夜長。陽生于子。終於午。至卯而中。陰生于午。終於子。至酉而中。故仲春陽中。其節為春分。仲秋陰中。其節為秋分。雷。陽氣之動也。電。陽光也。陽氣發洩。故蟄伏之蟲皆動。開穴始出也。先雷三日。驚蟄前數日也。

奮木鐸振搖鐸聲以警衆也不戒容止謂房室之事  
 褻瀆天威生子則形體殘缺父母受凶禍也度謂分  
 寸尺丈引也量謂龠合升斗斛也鈞均也衡稱也百  
 二十斤為石角較也十升為斗十斗為斛角斛也權  
 秤鍾也概以平斗斛同均角正皆因日夜均而法天  
 時也耕者少舍謂耕田之暇門雙曰闔單曰扇前曰  
 廟後曰寢大事謂大興作妨農也脩闔扇者小事也  
 是月也毋竭川澤毋漉鹿陂池毋焚山林天子乃鮮羔  
 開冰先薦寢廟上下命樂正習舞釋菜天子乃帥三公  
 九卿諸侯大夫親往視之仲丁又命樂正入學習樂是  
 月也祀不用犧牲用圭璧更皮幣

漉竭取也鮮羔謂生羔不殺以祭司寒之神古者十  
 二月日在北陸藏冰二月日在西陸開冰北陸虛也  
 西陸昴也薦薦冰也先薦祖而後頒賜也上丁是月  
 上旬之丁日也丁當也當祭日也丁成也樂以教成  
 也或曰丁屬火取文明也樂正以樂舞教國子俊士  
 于大學設奠于先師不用牲牢奠菜而已釋猶奠也  
 天子率羣臣親往視視習舞也仲丁是月中旬丁日  
 也習樂習歌吹也是月之祀即前高禘啓冰釋菜等  
 不用犧牲謂將騰合牝牡戒殺但用圭璧加皮幣代

牲耳。高禘之大牢。開冰之羔。皆犧牲。高禘祈嗣。知不殺。用圭玉以皮幣代。而羔曰鮮。是亦不殺也。習舞釋菜。無犧牲。又明矣。

按祭不用犧牲。非古也。古者內外四時之祭。多以仲月。春秋傳云。啓蟄而郊。祭義云。春禘。郊禘大祭。可無犧牲乎。君子有搏節之愛。不廢制用之禮。犧牲不備。不可以祭。必仲春無祭。乃可。故月令以孟春郊。而易豫卦象曰。雷出地奮。豫。先王以作樂崇德。殷荐之上帝。以配祖考。則是郊禘在仲春。月令未足據也。

仲春行秋令。則其國大水。寒氣總至。寇戎來征。行冬令。則陽氣不勝。麥乃不熟。民多相掠。行夏令。則國乃大旱。煖氣早來。蟲螟為害。

說見前

季春之月。日在胃。昏七星中。旦牽牛中。其日甲乙。其帝大皞。其神句芒。其蟲鱗。其音角。律中姑洗。先上聲其數八。其味酸。其臭羶。其祀戶。祭先脾。相始華。田獵化為鴛。如虹始見。萍始生。天子居青陽右个。乘鸞路。駕倉龍。載青旂。衣青衣。服倉玉。食麥與羊。其器疏以達。

季。少也。季春三月。斗柄建辰辰。振也。日在胃。與月會于酉。大梁之次也。胃三星。在西方。七星。其星七也。牽

牛六星姑洗辰律說見前姑初生也洗潔也鴛鴦虹陰陽氣雜也雲薄漏日日照雨滴則生虹三月以前陽氣正中陰莫能干至辰陽過中故陰氣亂之青陽右个謂東堂之南偏也

是月也天子乃薦鞠衣于先帝命舟牧覆舟五覆五反乃告舟備具于天子焉天子始乘舟薦鮪偉于寢廟乃為麥祈實是月也生氣方盛陽氣發泄句句者舉出萌者盡達不可以內天子布德行惠命有司發倉廩賜貧窮振乏絕開府庫出幣帛周天下勉諸侯聘名士禮賢者是月也命司空曰時雨將降下水上騰循行國邑周

視原野脩利隄防道達溝瀆開通道路毋有障塞田獵

置嗟罟浮羅網畢翳暗餒獸之藥毋出九門

鞠衣黃色之衣先帝大皞木德之君薦衣將祈蠶事也舟牧主乘舟之官覆覆視也反報命也五者再三之謂慎之至也天子將親往漁以薦祖廟故乘舟鮪似鱸長鼻口在頷下無鱗大曰王鮪小曰鮪鮪祈麥實即祈于廟也萌之屈者為句直出曰萌不可內言不宜閉藏也布德行惠以下至毋有障塞皆不內之事脩利隄防謂脩治使通利無壅塞也獸罟曰罟罟鳥罟曰羅網畢小網有柄翳射者所自隱蔽也餒啗



淡之也。藥毒藥九門者，天子都城九衢，闕九門，通往來鳥獸在郊，網羅出城門，乃可施也。禁之，恐傷孳乳也。

是月也，命野虞母伐桑柘，鳴鳩拂其羽，戴勝降于桑，具曲植籩<sup>管</sup>，后妃齊戒，親東鄉躬桑。禁婦女母觀<sup>去聲</sup>，省婦使，以勸蠶事。蠶事既登，分繭稱絲，效功以共郊廟之服。毋有敢惰。

野虞，主山林之官。鳴鳩，即雕鳩。二月化，三月鳴。雌雄以羽相拂也。戴勝，即鳴鳩。一名鵠，鵠首有冠如花勝，故名戴勝。詩云：鳴鳩在桑，其子七兮。此鳥喜食桑葚。

子成降于桑，蠶成之候也。降，下巢也。鳴鳩，孳子于鵠巢，鵠巢喬木而桑苞生，故曰降。曲，曲薄，以布蠶植以架薄。籩，作筥，竹器，圓曰筥，方曰筐，皆以盛桑葉也。東鄉，迎生氣也。母觀，母容飾也。省，婦使減省其箴線縫製之事。登，成也。分繭，別繭之多少，稱絲稱其輕重，以較功之上下也。

是月也，命工師，令百工審五庫之量，金、鐵、皮、革、筋、角、齒、羽、箭、幹、脂、膠、丹、漆，毋或不良。百工咸理，監工日號，毋悖于時。毋或作為淫巧，以蕩上心。是月之末，擇吉日，大合樂。天子乃帥三公、九卿、諸侯、大夫親往視之。是月也，乃

合累牛騰馬遊牝于牧犧牲駒犢舉書其數命國難那  
九門磔責攘以畢春氣

工師百工之長五庫藏材物之府稱五者以五材得名也金鐵等材凡弓矢車甲器用皆資之監工即工師監視也號戒令也毋悖時如考工記弓人春液角夏治筋秋合三材冬定體之類又云石有時以泐水有時以凝材美功巧然而不良則不時也夫合樂合衆樂大作于國學也樂陽氣季春陽氣方長大作樂以宣之累牛繫累之牛騰馬騰走之馬所謂風馬牛也遊牝放之使求其牡也于牧于水草寬閒之所犧

牲可供祭祀之牲小馬曰駒小牛曰犢皆就在牧之數書記以稽出入較生息也難讎通逐也國難國中讎以驅逐陰氣季春陽氣方盛陰慝隱伏聚衆喧闐使陽氣充滿陰氣銷亡也四時惟夏不讎以陽盛無伏陰也裂牲曰磔除災曰攘

按讎見於論語古鄉人習俗非先王之典禮也周禮方相之說近誕鄭氏謂日行昴有大陵尸氣為厲尤不經磔牲體徧懸九門而以攘災不殆于幻妄乎

季春行冬令則寒氣時發草木皆肅國有大恐行夏令則民多疾疫時雨不降山陵不收行秋令則天多沈陰

淫雨蚤降。兵革并起。

山陵不收草木不成也。言山陵者。為季夏土氣之應也。

孟夏之月。日在畢。昏翼中。旦婺女中。其日丙丁。其帝炎帝。其神祝融。其蟲羽。其音徵。律中中呂。其數七。其味苦。其臭焦。其祀竈。祭先肺。螻蝻鳴。蚯蚓出。王瓜生。苦菜秀。天子居明堂左个。乘朱路。駕赤駟。載赤旂。衣朱衣服。赤玉。食菽與雞。其器高以粗。

夏盛大也。孟夏四月。斗柄建巳。巳巳也。日在畢。與月會于申。實沈之次也。翼二十二星。婺女四星。日丙丁者。夏火丙丁用事也。炎帝。大庭氏。即神農。以火德王也。祝融。火官。羽蟲。飛鳥之屬。凡飛揚者屬火。徵音微。輕屬火。為事中呂。巳律。微陰中動。呂助陽氣。數七者。地二生火。天七成之也。苦。火味。焦。火氣。竈。火以為養。夏火長養百物也。肺主金。火克也。螻蝻。土狗。似蟋蟀。螻蝻。蚯蚓。皆幽蟲。鳴且出。伏陰盡而陽極。陰生之漸也。王瓜。夏小正作王蔕。本草云。菝葜也。根似瓜。俗名土茯苓。苦菜。味苦。四月秀。火氣之應。明堂南向。左个偏左也。駟。赤馬。與朱旂赤玉。皆應火色。菽。大豆。應夏氣之大也。雞當午鳴。其色丹。羽禽之屬。陽者也。器用

高祖皆象夏也

是月也。以立夏。先立夏三日。大史謁之。天子曰。某日立夏。盛德在火。天子乃齊。立夏之日。天子親帥三公九卿大夫。以迎夏於南郊。還反。行賞封諸侯。慶賜遂行。無不欣說。乃命樂師習合禮樂。命大尉贊傑俊。遂賢良。舉長大。行爵出祿。必當其位。是月也。繼長增高。毋有壞墮。多聲。毋起土功。毋發大衆。毋伐大樹。是月也。天子始絺。命野虞出行田原。為天子勞農。勸民。毋或失時。命司徒循行縣鄙。命農勉作。毋休于都。是月也。驅獸。毋害五穀。毋大田獵。農乃登麥。天子乃以彘嘗麥。先薦寢廟。是月也。

聚畜百藥。靡草死。麥秋至。斷薄刑。決小罪。出輕繫。蠶事畢。后妃獻繭。乃收繭稅。以桑為均。貴賤長幼如一。以給郊廟之服。是月也。天子飲酎。紂用禮樂。孟夏行秋令。則苦雨數來。五穀不滋。四鄙入保。行冬令。則草木蚤枯。後乃大水敗其城郭。行春令。則蝗蟲為災。暴風來格。秀草不實。

迎夏於南郊。祭炎帝。祝融也。迎夏迎冬。不言諸侯。諸侯獨春秋在耳。樂師習合禮樂。為將飲酎也。大尉。秦官名。贊。遂舉。皆薦揚意。傑俊。言才賢良。言德長大。言形體。繼長增高。皆培植意。起土發衆。恐妨農蠶也。大

樹豐隆伐之傷盛長之氣也。絺葛之精者野虞外官位卑。故出行原野為天子勞農。司徒內官專掌農政。故循行縣鄙以已命命農也。聚百藥供醫事也。孟夏百草繁廡可採藥。靡草草之細柔者陰氣所化陽勝故死。麥至夏枯故夏為麥秋薄刑可斷小罪可決無留滯也。重罪繫者未可釋輕繫者出之順長養之氣也。后妃獻繭蠶事畢而世婦獻繭于后妃后妃獻于王也。收繭稅外命婦養蠶亦取國北近郊之公桑十。一而稅以受桑多寡為繭稅之多寡也。貴賤謂公卿大夫與士之妻長幼謂婦有老少如一。謂稅皆十一。

也。郊廟之服天子之祭服下至命婦養蠶皆為供祭服也。酎稠也。酒之濃厚者謂之酎。春造夏飲羣臣蓋盛會也。故用禮樂四鄙入保之保與堡通。鄙界小城曰堡。

按鄭康成謂祭統於嘗也。出田邑孟夏封諸侯非古也。蓋以月令為秦制耳。然安知祭統之為古與。如以義質夏出秋收月令為長大尉秦官也。月令作于秦甚明。然其書以農桑為本。無月不及農桑。即詩書豳風無逸之意。秦人尚功何暇及此。其非昌氏所獨創。又明矣。

仲夏之月。日在東井。昏亢。中。旦危。中。其日丙丁。其帝炎帝。其神祝融。其蟲羽。其音徵。律中蕤賓。其數七。其味苦。其臭焦。其祀竈。祭元肺。小暑至。螳螂生。鵙始鳴。反舌無聲。天子居明堂大廟。乘朱路。駕赤駟。載赤旂。衣朱衣。服赤玉。食菽與雞。其器高以粗。養壯佼。

仲夏五月。斗柄建午。午。萼也。日在東井。與月會于未。鶉首之次也。亢危二宿名。亢四星。危三星。蕤賓。午律。蕤。柔也。賓。謂陰柔始生。陽將謝。為賓也。鵙。博勞也。反舌。蛙也。古本前著。口側末向內。莫春鳴。至五月息。或曰。鳥之舌覆多聲者。百舌也。明堂大廟。南向中堂也。

壯佼。碩大美好也。養此類。順長養之氣也。

是月也。命樂師脩鞀。逃鞀。皮鼓。均琴瑟管簫。執干戚戈。

羽。調竽笙箛。池簧。飭鐘磬祝敔。命有司為民祈祀山

川百源。大雩帝。用盛樂。乃命百縣雩。于祀百辟。卿士有

益於民者。以祈穀實。農乃登黍。是月也。天子乃以雛嘗

黍。羞以含桃。先薦寢廟。令民毋艾。刈。藍以染。毋燒灰。毋

暴。僕。布。門閭。毋閉。關市。毋索。挺重囚。益其食。游牝。別羣。

則繫騰駒。班馬政。是月也。日長至。陰陽爭。死生分。君子

齊。齋。戒處必掩身。毋躁。止聲色。毋或進薄滋味。毋致和。

節者。欲定心氣。百官靜事。毋刑。以定晏。燕。陰之所成。

鹿角解。蟬始鳴。半夏生。木堇榮。是月也。毋用火。南方可以居高明。可以遠眺望。可以升山陵。可以處臺榭。仲夏行冬令。則雹凍傷穀。道路不通。暴兵來至。行春令。則五穀晚熟。百螻特時起。其國乃饑。行秋令。則草木零落。果實早成。民殃於疫。

命樂師脩樂器。將雩祀也。樂屬陽。五月陰生。損陽。故脩也。鞀鞀以下十九物。皆樂器。鞀。鼗同。鼗者。導也。以導樂作也。鞀。禱也。小鼓在大鼓傍。助鼓節也。鼓謂之廓。冒之以皮。其中空廓也。三者皆革音。琴謂之離。五絃。聲流離也。瑟謂之灑。二十七絃。音布灑也。二者皆

絲音。管長尺六孔。有底。併兩而吹。簫之言肅。編二十。二管長四寸。二者皆竹音。干。盾也。戚。斧也。戈。鉤戟。羽。鳥羽。四者皆舞器。竽言汚也。其中汚空。三十六簧。或曰十三簧。笙謂之巢。列管瓠中。象物生出地也。箎。箎同。箎言啼。長尺四寸。三十一孔。橫吹也。簧言橫。以銅為薄葉。橫掩管端。氣鼓之而成聲也。竽。笙也。三者皆有簧。皆竹音。鐘言空也。內空生聲。金音。磬言磬也。聲磬磬然。石音。祝狀如桶而方。敔狀如伏虎。祝起樂。敔節樂。二者皆木音。百源。泉源。雩郊祭。禱雨。雩言吁。巫作吁。嗟聲而舞也。用盛樂用上所脩諸樂。帝。天帝。

百縣。天子畿內邑。諸侯不敢雩上帝。故雩百辟卿士之有益於民者。卽句龍后稷之類。祭本人道以人事。天推伏羲神農諸帝以爲天。推句龍后稷諸臣以爲神。而達其誠也。雞鵝之類。五月雛成。黍亦五月熟。可嘗也。含桃櫻桃衆果。唯含桃先熟。藍似蓼者。五月將可染青。青木色。木生火。刈藍以染。傷時氣之母也。火為灰。陰象也。女績爲布。陰功也。暴暴之日中也。一陰萌。毋暴陰功。以助陰氣。門閭毋閉。關市勿阻。索亦恐助陰氣。盛夏午火宜宣通。尚寬大也。挺猶拔也。益食加養也。馬牛季春游牝于牧。至是妊。故別

其羣馬駒騰躍者。繫繫之。恐觸孕牝也。馬陽物而陰性。故易以象坤。五月陰陽交。故宜班馬政。周禮校人掌馬政。日長至。謂夏至日長之極也。陽盡于午中。而微陰生。陰陽爭辨之際。陽爲生機。陰爲殺機。生死分判之界也。在事物爲盛極而衰始。在人心爲理終而欲萌。故君子法天體道。不可以不慎。惟定靜澹泊爲可貴也。致和謂滋味不極。調和刑屬陰。毋刑亦恐助陰也。晏安靜也。陰道尚靜。故云晏。陰定其所成者。聽其自來。逆而助之。必受其傷。解脫落也。鹿在山爲陽。故角遇陰而落。陽退之象。麋在澤爲陰。故角遇陽而



落陰退之象麋鹿之大者半夏藥草木董一名舜華  
 榮華也朝開而暮落又名日及南方午位五月火方  
 用而又用火于其方過烈矣微陰生于午逆天之氣  
 也但居高明遠眺望升山陵處臺榭之類則宜耳榭  
 臺上欄楯騰食苗蟲

按春秋傳云啓蟄而郊是仲春也而月令孟春又云  
 龍見而雩是四月也而月令五月不盡合也夏至陰  
 生安靜以定陰氣所以順造化之自然道莫大于自  
 然心莫妙于清虛陽生固貴安靜以養其和陰生亦  
 宜安靜以平其殺鄭氏据易緯云夏至人主從八能

之士作樂五日不宜止聲若是則陽宜恬養而陰不  
 宜定成豈靜正中和調燮之至理哉

季夏之月日在柳昏火中旦奎中其日丙丁其帝炎帝  
 其神祝融其蟲羽其音徵律中林鐘其數七其味苦其  
 臭焦其祀竈祭先肺温風始至蟋蟀居壁鷹乃學習腐  
 草為螢天子居明堂右个乘朱路駕赤駟載赤旂衣朱  
 衣服赤玉食菽與雞其器高以俎

季夏六月斗柄建未未昧也日在柳與月會于午鶉  
 火之次也火心宿三星奎十六星林鐘未律林象也  
 鐘聚也萬物盛聚也温風熱氣至極也蟋蟀秋吟凉

風未至而秋蟲已居壁鷹至秋摯殺氣未肅而鷩鳥先學習營蟲有光腐草所化

命漁師伐蛟取鼉登龜取龜命澤人納材葦是月也命四監大合百縣之秩芻以養犧牲令民無不成出其力以共皇天上帝名山大川四方之神以祠宗廟社稷之靈以為民祈福是月也命婦官染采黼黻文章必以法故句無或差貸武黑黃蒼赤莫不質良毋敢詐偽以給郊廟祭祀之服以為旗章以別貴賤等給之度是月也樹木方盛乃命虞人入山行木毋有斬伐不可以興土功不可以合諸侯不可以起兵動衆毋舉大事以搖養

氣毋發令而待以妨神農之事也水潦盛昌神農將持

功舉大事則有天殃是月也土潤溽暑大雨時行燒

薙替行水利以殺草如以熱湯可以糞田疇可以美土

疆強上季夏行春令則穀實鮮仙落國多風欬民乃遷

徙行秋令則立隰水潦禾稼不熟乃多女災行冬令則

風寒不時鷹隼笋蚤鷩四鄙入保

漁師漁人之長命漁澤不言是月者非止是月之事

自是月始耳蛟為患故云伐龜有靈故云登鼉皮可

用鼉肉可食故云取周禮獻人秋獻龜材葦亦秋方

可納以是月命非即以是月取納之也四監謂山虞

澤虞林衡川衡。百縣之秩芻。卽禹貢王畿甸服三百里內。每歲所應納之常芻。出力。卽謂納芻。婦官染人。掌婦功也。暑濕宜染采白黑爲黼。黑青爲黻。青赤爲文。赤白爲章。以四方之色相間爲四采也。染造必循舊法。依故事。毋得參差。貸變必正質。善良勿敢詐僞。亂真也。旗謂旌旂。周禮司常有九旗。章者。旗上物色。如王建大常。諸侯建旂。各有等級也。給作級。不可與土功。以土將用事。其氣欲靜。故不合諸侯。不起兵動。衆舉大事。卽土功等事。動搖長養之氣。蓋季夏水土交坤。將得位。萬物致養。故易曰。致役乎坤。勿搖養氣。

言勿他役也。發令而待。謂未及徭役之期。豫發徵召之令。使民廢農事。待上之期會也。神農卽炎帝。火德。季夏土爰稼穡。火資土。爲神農之事。水滌盛。曰東井。主水也。六月建未。爲土位。遇水而澤。得火而生。故神農于此。總持其功。此時舉大事。播養氣。則有天殃。土潤溽暑。謂上水火交。蒸爲濕暑也。大雨時行。東井之氣。燒薙治田之法。先芟薙其草。乾則以火燒。所薙沃以水。則草無不死者。暑氣方盛。水如熱湯。浸漬腐草。可以糞田。時可以美土。疆穀田曰田。麻田曰疇。土之礫礮堅強者曰土疆。鮮落謂不黃早落也。多風木氣。

女災謂妊孕敗也。火侵金，逆土傷子，損其母也。四鄙  
之保，冬藏之象。

中央土，其日戊巳，其帝黃帝，其神后土，其蟲倮，其音宮。  
律中黃鐘之宮，其數五，其味甘，其臭香，其祀中霤，祭先  
心。天子居太廟太室，乘大路，駕黃駟，載黃旂，衣黃衣服。  
黃王食稷與牛，其器圓。以閏

五行分配四時各七十二日，而土寄旺于四時各十  
八日，合之亦七十二日也。土氣周行，木火金水四時  
之末辰戊丑未為土位，而六月建未居一歲之中，在  
金火之間，故于此特揭中央土一令，以備五行之序。

戊巳十干之中，黃帝軒轅氏以土德，王后土，句龍或  
云句龍轉為社，祝融兼之，即黎也。其說近誕，倮蟲無  
羽毛鱗甲，象火熱土煖也。五音宮濁而最尊，五行土  
濁而為主，故宮音屬土。黃鐘之宮，謂十二律各自為  
五音，迭相為宮，而黃鐘之宮最長，聲最濁，故黃鐘之  
管本應十一月，而黃鐘之宮則以配中央土，蓋土冠  
五行黃鐘之宮，冠十二律之五音六十聲也。但各月  
之律以管候氣，氣應聲亦應，中央則直取聲之相應  
無此管也。其數五，謂天五生土地十成之，不言十者，  
天地之數盈于五，圖書之中極于五也。其中味香，中

氣中雷舊說古人居陶穴上漏光明曰中雷故室中  
 曰雷喪禮浴于中雷其實非室中今人家四檐天井  
 中是也祭先心中也太廟太室明堂中央室也大  
 路鄭云殷路尚質也黃駟土火之兼色禳粟也牛土  
 畜器圓象土周流四時閔寬廣也象土含容

孟秋之月日在翼昏建星中旦畢中其日庚辛其帝少  
 皞其神蓐辱收其蟲毛其音商律中夷則其數九其味  
 辛其臭腥其祀門祭先肝涼風至白露降寒蟬鳴鷹乃  
 祭鳥用始行戮天子居總章左个乘戎路駕白駱載白  
 旂衣白衣服白王食麻與犬其器廉以深

秋擊斂也孟秋七月斗柄建申申堅也日在翼與月  
 會于己鶉尾之次也是星見仲春畢宿八星其蟲毛  
 氣涼而毛生也商音次宮為臣金聲也夷則申律夷  
 平也則法也氣爽民夷物成法則也其數九地四生  
 金天九成之也辛金法性金氣祀門陰氣斂自外入  
 也祭先肝金克木也鷹祭鳥見孟春用始行戮人君  
 始用刑戮順時令也總章左个明堂之西堂左側室  
 也戎路兵車也白馬黑鬣曰駱白西方金色胡麻子  
 色白六黔喙之獸皆金象廉棧也深收藏意金氣革  
 而秋意斂也

禮記通解

卷六

二十一

友

是月也以立秋先立秋三日大史謁之天子曰某日立秋盛德在金天子乃齊立秋之日天子親帥三公九卿諸侯大夫以迎秋於西郊還反賞軍帥武人於朝天子乃命將帥選士厲兵簡練桀俊專任有功以征不義誅暴慢以明好惡順彼遠方是月也命有司脩法制繕囹圄具桎梏禁止姦慎罪邪務搏執命理瞻傷察創平聲視折審斷句決獄訟必端平戮有罪嚴斷刑天地始肅不可以贏是月也農乃登穀天子嘗新先薦寢廟命百官始收斂完隄坊謹壅塞以備水潦脩宮室垣牆垣補城郭是月也毋以封諸侯立大官毋以割地行大使

出大幣孟秋行冬令則陰氣大勝介蟲敗穀戎兵乃來行春令則其國乃旱陽氣復還五穀無實行夏令則國多火災寒熱不節民多瘡疾

秋金主殺故賞將帥詰兵戎順從也好惡明討當其罪則遠人順從禁以止姦止非慢令慎以罪邪罪非濫刑搏擊也執拘繫也理治獄之官審曲直曰理瞻傷瞻視刑者之傷輕重得當也損皮曰傷損肉曰創損骨曰折肉骨絕曰斷王制所謂斷者也傷至斷而愈重瞻至審而加詳不刑者義也不可不審者仁也端正也嚴畏敬也天地始肅秋氣收斂也贏盈

也發越之意陽常饒陰常乏饒則充長乏則退藏皆以相天地之宜也登穀穀成熟也命百官收斂順秋令也完隄坊以下皆收斂之事季春脩利隄防使勿壅塞順陽氣之舒也孟秋完隄坊謹壅塞順陰氣之斂也備水潦者秋直畢畢好雨備隄坊使完固也毋封諸侯立大官毋割地行使幣者秋主刑布德非時也介蟲敗穀如蟹食稻之類

仲秋之月日在角昏牽牛中旦觜茲觶中其日庚辛其帝少皞其神蓐收其蟲毛其音商律中南呂其數九其味辛其臭腥其祀門祭先肝盲風至鴻雁來玄鳥

歸羣鳥養羞天子居總章太廟乘戎路駕白駱載白旂衣白衣服白玉食麻與犬其器廉以深

仲秋八月斗柄建酉酉留也日在角與月會于辰壽星之次也牽牛見季春觜觿三星南呂酉律南任也呂助也陰任事助成物也盲風昏暗之風酉闔戶之月陰風晦昧春夏之風曰明庶曰清明曰景風陽明之象此月之風曰閭闔陰閉之象盲風即閭闔風孟春鴻雁來來南也此月鴻雁來來北也仲春玄鳥至燕始出此月玄鳥歸燕蟄藏也鄭謂凡鳥隨陰陽者不以中國為居驗之惟鴈為然玄鳥多藏谿谷中養

禮記通解

卷六

二十七

月令

羞如庶羞之羞謂美食也養畜藏也草木實成羣鳥取可食者積之以備冬也總章太廟西中堂戎路兵車也

是月也養衰老授几杖行糜粥飲食乃命司服具飭衣裳文繡有恆制有小大度有長短衣服有量必循其故冠帶有常乃命有司申嚴百刑斬殺必當毋或枉撓開枉撓不當及受其殃是月也乃命宰祝循行犧牲視全具案多參瞻肥瘠察物色必比類量大小視長短皆中去聲度五者備當上帝其饗天子乃難那以達秋氣以大嘗麻先薦寢廟是月也可以築城郭建都邑穿竇窖教

脩囷君倉乃命有司趣促民收斂務畜菜多積聚乃勸

種麥毋或失時其有失時行罪無疑是月也日夜分雷

始收聲蟄蟲坏培戶殺氣浸盛陽氣日衰水始涸鶴日

夜分則同度量平權衡正鈞石角斗勇是月也易關

市來商旅納貨賄以便民事四方來集遠鄉皆至則財

不匱上無乏用百事乃遂凡舉大事毋逆大數必順其

時慎因其類仲秋行春令則秋雨不降草木生榮國乃

有恐行夏令則其國乃旱蟄蟲不藏五穀復生行冬令

則風災數起收雷先行草木蚤死

陰盛陽微天為秋而人為老養衰老順天時也几杖



糜粥飲食皆養事。司服官名。上曰衣。下曰裳。文繡謂  
文彩刺繡。鄭康成訓文爲畫。謂祭服畫衣。繡裳。按尚  
書作會宗彛。謂畫器也。附合周禮以爲畫衣。恐未然。  
詳見尚書周禮。秋涼授衣。故命司服治衣服。秋主刑。  
故命有司嚴百刑。申重也。嚴戒也。秋嘗饗帝。故命循  
牲色純曰犧。全具不殘缺也。案按通察也。草食曰芻。  
穀食曰豢。物色謂毛色。或騂或黝。陽用騂。陰用黝。各  
以類。小大長短。謂角體也。五者一全二肥三色四大  
中五長中。上帝其饗。羣神可知。天子乃難。惟天子行  
之。秋陰尚微。天子陽主。故儼以通秋氣。不及國與天

下也。詳見季春嘗麻。食新麻也。築城郭四者皆收藏  
之事。穿地曰窖。窖之圓者曰竇。藏器曰倉。倉之圓者  
曰囷。勸種麥以濟新穀之不及也。日夜分。謂秋分。晝  
夜各五十刻。蟄蟲坏戶。培其蟄穴之戶。使漸小。至十  
月寒甚。乃瑾塞也。水本氣化。春夏氣至而潦。秋冬氣  
反而涸。國語云。天根見而水涸。則九月也。晝夜均分。  
則同度量衡與仲春同。說見前。易關市勿阻難也。關  
貨所入市。貨所聚。舉大事。謂出師興工。大數謂陰陽  
時。謂四時。賞因春生。刑因秋殺。皆類也。行春令。則秋  
雨不降。風以散之也。草木生榮。木氣爲妖也。風災殺

物之風朔氣也。收雷先行，不待日夜分，而雷先蟄，陽氣閉藏也。

按此篇於刑獄三致意焉。秦人用法慘酷，宜無及此。故是書非呂氏獨創，多先聖彝訓，而不韋之徒加補葺耳。凡禮書皆然也。嘗麻炊麻為飯，詩云：禾麻菽麥。麻與五穀同，而今人少有食者。苴麻有子，不可食，臬麻但可績，無子，胡麻多油，然亦非饗殮之具。未知古人所食何麻，註不詳。

季秋之月，日在房，昏虛中，旦柳中，其日庚辛，其帝少皞，其神蓐收，其蟲毛，其音商，律中無射。亦其數九，其味辛。

其臭腥，其祀門，祭先肝，鴻鴈來賓，爵入大水為蛤。鴻鴈

有黃華。花豺乃祭獸，戮禽，天子居總章，右个，乘戎路，駕

白駱，載白旂，衣白衣服，白玉食，麻與犬，其器廉以深。

季秋九月，斗柄建戌，戌，畢也，日在房，與月會于卯，大

火之次也，虛二星，柳八星，形垂如柳，無射，戌律，射，厭

也，陽氣功畢，無厭射也，鴻鴈來賓，言非久將去也，杜

甫詩云：秋燕已如客，用此意，爵，雀，通蛤，蚌屬，大水，謂

江海，鞠，菊同，菊有五色，而黃為正，祭獸解，見前禽者。

鳥獸之總名，戮，搏食也。

是月也，申嚴號令，命百官，貴賤無不務內，以會天地之

藏無有宣出乃命冢宰農事備收舉五穀之要藏帝籍  
 之收於神倉祗敬必飭是月也霜始降則百工休乃命  
 有司曰寒氣總至民力不堪其皆入室上下命樂正入  
 學習吹是月也大饗帝句嘗句犧牲告備于天子合諸  
 侯制句百縣為來歲受朔日與諸侯所稅於民輕重之  
 法貢職之數以遠近土地所宜為度以給郊廟之事無  
 有所私是月也天子乃教於田獵以習五戎班馬政命  
 僕及七駟咸駕載旌旒授車以級整設于屏外司徒摯  
 斗北面誓之天子乃厲節執弓挾矢以獵命主祠祭會  
 于四方是月也草木黃落乃伐薪為炭螿蟲咸俯在內

皆瑾其戶乃趣

促

獄刑毋畱有罪收祿秩之不當

句供

養之不宜者是月也天子乃以犬嘗稻先薦寢廟季秋  
 行夏令則其國大水冬藏殃敗民多孰求噉帝行冬令  
 則國多盜賊邊竟不寧土地分裂行春令則煖風來至  
 民氣解惰師興不居

申嚴號令應肅氣也務內謂百務皆整飭收斂以合  
 天地閉藏之氣如有宣出則違時也冢宰掌財賦會  
 計五穀之要謂租稅之數也帝籍之收入於神倉供  
 養盛者也百工匠作也霜降休工膠漆凝而不可用  
 也寒氣總至言大來也入學習吹將饗帝也季秋饗

帝于明堂報成物也。嘗秋祭宗廟也。犧牲告備謂仲秋已備至此告于天子也。合諸侯制猶周禮正月之吉始和也。蓋來歲法制如下云。朔日稅貢之數也。諸侯通天下而言。百縣畿內之屬縣百縣近親至受制。諸侯遠合制而頒不親受也。朔日來歲十二月之朔日九月而合制受朔者秦法也。秦以十月建亥為歲首亥為水周火運秦代周用克也。天子大獵以習戎兵考馬政戎事先馬故於田獵班之馬政詳見周禮校人等職五戎鄭謂弓矢及矛戈戟要之兵械何止五。凡古人言三五九之類舉其槩耳。僕馭車之官騶

養馬之官。析羽於旂竿之首曰旌。旗上畫龜蛇曰旒。車旗各有等級各整設于軍門之屏外習行陣也。司徒掌徒衆主教事。摺扑捕扑帶間以撻不聽者。北面陣南向也。誓告戒也。天子厲飭親被戎服也。命主祠命典祠之官也。祭禽四方以所獲之禽祭四方之神。蟄蟲咸俯凍凝而縮其首也。在內在穴中墜戶閉穴也。趣獄刑謂獄之當刑者決之勿淹滯也。祿秩供養之浮濫者裁之順秋氣之斂肅也。行夏令大水者金受火而液也。冬藏殃敗者土氣為災而實害之藏壞也。勦噓者鼻塞噴啼肺病也。金受克之象行冬令多

盜賊水為金子得時則親失時則洩害也民氣懈惰春令不肅也師興不得安居風木之妖也

按是書一歲之內祭天帝者非一孟春祈穀仲夏大雩季秋大享季冬祈年四時迎氣于郊皆祀天也周禮又謂冬至郊則是一歲之中祀天者九不已數乎周禮正月之吉始和布治于邦國都鄙是書以九月合制古者以季冬頒朔今以季秋受朔九月農工未休十月冬序方始而遽改歲不已急乎此秦制之不如古也

孟冬之月日在尾昏危中旦七星中其日壬癸其帝顓頊其神玄冥其蟲介其音羽律中應鐘其數六其味鹹其臭朽其祀行祭先賢辰上聲水始冰地始凍雉入大水為蜃虹藏不見天子居玄堂左个乘玄路駕鐵驪載玄旂衣黑衣服玄玉食黍與彘其器閔以菴

冬終也孟冬十月斗柄建亥亥閔也日在尾與月會于寅析木之次也危見仲夏七星見季春其蟲介龜鼈之屬固閉之象也羽音最輕清為物屬水應鐘亥律應當也言純陰當事百物鐘藏也其數六者天一生水地六成之水潤下故作鹹水受汗故氣朽行行澄亦謂之井古者井間有道道間有溝故曰井冬水

旺祀之腎屬水。故祭先腎。春夏秋祭先所勝。則冬當先心。而既以屬中央。故冬先其類也。蜃。大蛤。虹。詳季春。極陰無陽。故虹藏不見。鐵驪。馬黑色。玄。黑光。黍。以暑熟。屬火。冬食之。養溫也。彘。性宜水。易象坎為豕。應冬令也。閔者中寬。菴者中藏。器之口斂而腹大者。冬象也。

按鄭註。冬陰盛。寒於水。祀之於行。從辟除之類。意謂水寒土煖。土能辟水。故祀之。夫五祀。戶。竈。中。雷。門。皆從其類。天子亦以仲冬祀淵澤泉井。冬水司令。何為及辟除之。此為不解行卽井。誤猜也。又以輶當行。輶

者行道之祭。冬令閉藏。是月謹關梁。塞後徑。又為遠行之祭。乃所謂變天之道。絕地之理。亂人之紀者矣。

是月也。以立冬。先立冬三日。太史謁之。天子曰。某日立冬。盛德在水。天子乃齊。立冬之日。天子親帥三公九卿大夫。以迎冬於北郊。還反。賞死事恤孤寡。是月也。命太史。釁龜策。句。占兆。句。審卦吉凶。句。是察阿黨。句。則罪無

有掩蔽。是月也。天子始裘。命有司曰。天氣上騰。地氣下

降。天地不通。閉塞而成冬。命百官謹蓋藏。命有司循行

積聚。無有不斂。坏培城郭。戒門閭。脩鍵蹇。閉慎管窰。固

封疆。備邊竟。完要塞。謹關梁。塞後徑。飭喪紀。辨衣裳。審

棺槨之薄厚。坐立壟之大小高卑。厚薄之度。貴賤之等級。是月也。命工師效功。陳祭器。按度程。毋或作為淫巧。以蕩上心。必功致為上。物勒工名。以考其誠。功有不當。必行其罪。以窮其情。是月也。大飲烝。天子乃祈來年于天宗。大割祠于公社及門閭。臘先祖五祀。勞農以休息之。天子乃命將帥講武。習射御。角力。是月也。乃命水虞漁師。收水泉池澤之賦。毋或敢侵削衆庶。兆民以為天子取怨于下。其有若此者。行罪無赦。孟冬行春令。則凍閉不密。地氣上泄。民多流亡。行夏令。則國多暴風。方冬不寒。蟄蟲復出。行秋令。則雪霜不時。小兵時起。土地

侵削

迎冬不言諸侯。諸侯猶春秋在也。賞死事。謂死國事者之妻子孤寡者。順凄苦之令也。周禮龜人。上春釁龜。秦制以孟冬為歲首。故釁龜。笑示新也。笑者策釁。謂殺牲以血塗之。即祭而名釁者。寒鬼神之罅隙也。占兆者。玩龜書之繇文。審吉凶者。明易卦之爻象。皆所以肆其職業而待用也。阿黨掩蔽。皆閉藏之象。獄吏無阿黨。則罪犯無掩蔽矣。蓋藏者。掩蓋藏書。府庫倉囷之屬。循行積聚。芻藁粟米之屬。鍵鎖。牡也。閉鎖。牝也。管籥。管鍵者也。封疆以固。內邊竟以備外也。要

塞要害衝塞之處。關關門。梁橋梁。後徑小路也。喪紀送死之禮。各有紀律。衣裳襲斂之衣裳。飭正也。塋墓位也。丘壟墳也。周迴曰塋。高起曰丘。壟塋有大小。丘壟有高卑。厚薄以禮言。貴賤以人言。蓋冬者時之終。送死者人道之終。於此時審辨。順閉藏之令也。百工制器。冬官之事。效呈也。霜降休工。器物已成。至是呈見也。陳祭器。器以祭為先也。按驗也。程式也。勿為淫巧。此季春所命工師者。至是陳器。換之也。功致猶攻。緻。勒工人之名。于器。便稽考也。冬祭曰烝。烝。衆也。百物衆而禮備。遂因祭而大飲。羣臣也。圃風。十月滌場。

明酒斯饗。躋彼公堂。稱彼兕觥。十月大飲。古禮也。祈來年于天宗。亦郊祭也。天宗。天神尊者。日月星辰之類。大割多殺牲也。祠祀也。社。秩配上公。故云。公社門閭。亦神也。臘。言獵也。歲終獵禽獸祭先祖及五祀之神。曰臘。夏正以丑月為歲終。其祭為清祀。殷以子月為歲終。其祭為嘉平。周以亥月為歲終。其祭為蜡。秦以酉月為歲終。其祭為臘。九月非冬。不可臘。故于歲首之月祭也。勞農。卽周禮。黨正屬民飲酒也。命將講武。順栗烈之令也。周禮。仲冬乃大閱。收水泉池澤之利。冬水涸也。行秋令。則霜雪不時。金氣所收也。小兵。



金災也。土地侵削，擊斂之徵也。

按孟冬之月，命工師效功，陳器勒名，考其誠罪，其不當以窮其情，卽周禮考工之意。司空所以爲冬官也。蓋程物莫平于水，故命水虞收水利，亦以冬月。歲終考工，蓋古之制。讀月令，知周禮非缺也。

仲冬之月，日在斗，昏東辟<sup>壁</sup>，中且軫中，其日壬癸，其帝顓頊，其神玄冥，其蟲介，其音羽，律中黃鐘，其數六，其味鹹，其臭朽，其祀行，祭先賢，冰益壯，地始坼<sup>策</sup>，鶡<sup>曷</sup>旦不鳴，虎始交，天子居玄堂，太廟乘玄路，駕鐵驪，載玄旂，衣黑衣服，玄玉食黍，與彘，其器閔，以奄。

仲冬十一月，斗柄建子，子者，孳也。日在斗，與月會于丑星，紀之次也。斗六星，辟作壁，二星軫，五星黃鐘，子律黃中，色鐘種也。元氣種聚也。地始坼，凍裂爲坼也。鶡旦夜鳴，求旦之鳥，陰求陽也。陽將生，故不鳴。虎，金屬陰物，陽生乃交構。

飭死事，命有司曰：土事毋作，慎毋發，蓋毋發，室屋及起大衆，以固而閉地氣，沮泄是謂發，天地之房，諸蟄則死，民必疾疫，又隨以喪命之曰暢月，是月也，命奄尹申宮令，審門閭，謹房室，必重閉，省婦事，毋得淫，雖有貴戚，近習，毋有不禁，乃命大酋<sup>秋</sup>秫<sup>述</sup>，稻必齊，麴蘖必時，湛<sup>尖</sup>

熾聲去必潔水泉必香陶器必良火齊去聲必得兼用六

物大酋監之毋有差貸天子命有司祈祀四海大川名

源淵澤井泉是月也農有不收藏積聚者馬牛畜獸有

放佚者取之不詰山林藪澤有能取蔬食田獵禽獸者

野虞教道之其有相侵奪者罪之不赦是月也日短至

陰陽爭諸生蕩君子齊戒處必掩身身欲寧去聲色禁

者慾安形性事欲靜以待陰陽之所定芸始生荔挺出

蚯蚓結麋角解水泉動日短至則伐木取竹箭是月也

可以罷官之無事去器之無用者塗闕廷門閭築圉圉

此以助天地之閉藏也仲冬行夏令則其國乃旱氛霧

冥冥雷乃發聲行秋令則天時雨汁瓜瓠不成國有大

兵行春令則蝗蟲為敗水泉咸竭民多疥癩賴

飭死事備死葬之事前月申其紀而此則治其事仲

冬葬埋順時之藏也十月陰極故可興作此月陽氣

將動固閉勿泄故戒作土事即春秋傳所謂水昏正

而裁日至而畢也沮泄滲漏也發啓也房猶藏也天

地閉而人沮泄之必有天死疾疫之凶則是以閉藏

之時為宣暢之月如春夏也反其所令故命曰暢奄

尹奄人之長省婦事減省婦職女功及幸御一切內

官之事淫謂奢侈多事也婦官多貴戚故舉以例餘

元言卷之六  
五  
不禁男子禁婦人陰極而靜順其將化也大酉酒官  
古人酒冬造春嘗詩云十月穫稻爲此春酒是也秫  
稷之粘者麴乾麩蘖麥芽皆以釀酒湛漬米熾炊也  
水香言潔也陶器瓦器良無罅漏也火齊得生熟中  
節也命祭川海泉源冬令方中水德正盛爲民報祈  
也嚴冬寂莫收藏宜謹故孟冬命百官謹蓋藏又命  
司徒循行積聚至是猶有慢藏放失者此不率之民  
不爲之追究也山林木落藪澤水涸與民同利導之  
使採捕治之使不爭蔬食草蔬可食者日短至冬至  
日短之至也陰陽爭陰盡于子中而微陽生二氣爭

辨之際也諸生蕩謂萬物生機初回水氣方盛微陽  
未定故有陽動之象是以君子貴齊戒恬澹休養以  
待陰陽之定蓋聖人雖尊陽而不能引使速來雖惡  
陰而不能推使速去故于變化之交寧靜俟之而已  
芸荔挺皆香草凡草氣香者爲陽蚯蚓結謂方蟄遇  
陽動屈如結也麋角解詳見仲夏水泉地脉天一所  
生感一陽而微動也日短至則陰老而生氣歇材質  
堅定于時可以伐木取竹箭竹之小如矢者曰箭故  
俗謂夫爲箭罷無用之官去無用之器者皆惜日除  
閒之意塗闕廷謂抹補之周禮二十五家爲閭閭巷

口門築圜圍脩獄牆也皆閉藏之事仲冬行春令而  
歲旱者秦仲冬卽新歲也雨汙雨雪襍下金液之氣  
也瓜瓠秋成金氣先洩秋不成也行春令水泉竭木  
氣洩也多疥癩發生之咎也

按先王之制農隙用民故詩定中作楚室十月執宮  
功夫非發室屋與孟子云十一月成徒杠十二月成  
輿梁夫非土事與必仲冬勿作則公家何時可役民  
凡禮家言不必盡合非獨月令耳周禮雖非周公作  
而奄人一役最盡制卿大夫至庶人在宮者不下七  
萬有奇而用奄止四十七人未有爲官長者宮禁之

事掌之內宰宮伯皆大夫士爲之統于冢宰故先王  
之世宮府如一。是書以奄爲尹申宮令審門禁內宮  
婦事至貴戚近習無有不禁則奄尹之權不已重與  
此秦作法之敝趙高所以專制也。酋長卽大長秋漢  
以後與中常侍權傾中外陵逼天子流毒縉紳不可  
謂非月令爲濫觴讀者槩以爲先王之禮誤後世多  
矣

季冬之月日在婺女昏婁中旦氐低中其日壬癸其帝  
顛頊其神玄冥其蟲介其音羽律中大呂其數六其味  
鹹其臭朽其祀行祭先賢鴈北鄉向鵲始巢雉雛雞乳

天子居玄堂右个。乘玄路。駕鐵驪。載玄旂。衣黑衣服。服玄玉。食黍與彘。其器閔以菴。

季冬十二月。斗柄建丑。丑紐也。日在婺女。與月會于子。玄枵之次也。婺女。見孟夏婁三星。氏四星。大呂。丑律。大陽也。呂助也。陰助陽也。鴈北鄉。陽生于子。隨陽復也。鵲巢雉鳴。雞乳。皆立春之候。

命有司大難。那旁磔。責出土牛以送寒氣。征鳥厲疾。乃畢山川之祀。及帝之大臣。天之神祇。其是月也。命漁師始漁。天子親往。乃嘗魚。先薦寢廟。冰方盛。水澤腹堅。命取冰。冰以入。令告民出五種。命農計耦耕事。脩耒耜具。

田器。命樂師大合吹而罷。乃命四監收秩薪柴。以其郊廟及百祀之薪燎。是月也。日窮于次。月窮于紀。星回于天。數將幾終。歲且更始。專而農民。毋有所使。天子乃與公卿大夫共飭國典。論時令。以待來歲之宜。乃命太史次諸侯之列。賦之犧牲。以共皇天上帝社稷之饗。乃命同姓之邦。共寢廟之芻豢。命宰歷卿大夫。至于庶民。土田之數。而賦犧牲。以共山林名川之祀。凡在天下九州之民者。無不咸獻其力。以共皇天上帝社稷寢廟山林名川之祀。季冬行秋令。則白露蚤降。介蟲為妖。四鄙入保。行春令。則胎夭多傷。國多固疾。命之曰逆行。夏令則

水潦敗國。時雪不降。冰凍消釋。

命有司大儺。下及庶民皆儺也。季冬二陽生。陰氣方盛。故使民間大儺。逐陰氣也。旁磔。殺牲徧裂之。季春儺。惟國都九門磔禳。今旁及四方也。出土牛。以土爲牛。出送寒氣。季冬水司令。月建丑。丑爲土。而牛爲丑獸。土勝水。故土牛能送寒氣。牛善耕。冬藏未可出。出土牛。亦以示耕事將始也。征鳥鷹隼之屬。善追擊。故曰征厲疾。猶言猛迅。帝之大臣。五帝之佐。句芒等官。天之神祇。日月星之類。歲功成。畢祀以報也。漁。天子親往爲薦。祖廟也。先薦薦而後嘗也。水澤腹堅。冰凍

徹底也。鑿冰以破陰氣之銷。塞藏之土以和陽氣之在下。至陽盛又發之。以濟盛陽之驕亢也。冰以入。明陰事之一終也。五種。五穀之種。大寒將退。教民出所藏之種。計度耦耕之事。耒耜以啓土。田器種作之器。大合吹。盛作樂也。罷。今歲不復作也。鄭氏謂季冬之爲酒。以合三族。于此時也。四監。主山林川澤之官。秩薪柴。常數當供之。新柴。新用爨。燎。用明也。日窮于次。十二辰一周也。月窮于紀。與日十二會亦一周也。星回于天。二十八宿隨天。每日一周。早晚不同。至此月皆復其故。處與去歲季冬早晚相似也。幾終近終也。以

月言。故曰近終。盡日而後謂之正終也。終言幾始言。且循環無息之義。國有常典。時有常令。而來歲或變。差。故天子與公卿大夫共飭論之。以待來歲之宜。周禮謂正月之吉始和。亦此意也。古人歲事莫大于祭。祭天地社稷之犧牲。賦于諸侯。以國大小為差。大史序之。宗廟之芻豢。取于同姓之邦。天子自命之。山林名川之犧牲。取諸卿大夫及庶民之有土田者。宰歷數之。皆于此月。所謂合天下九州之民力。以供天地宗廟山川之祭也。介蟲為妖。兵甲之兆。秋金為祟也。固疾謂舊疾。瘳而復作。象歲終復始。故名曰逆。

卷終





