

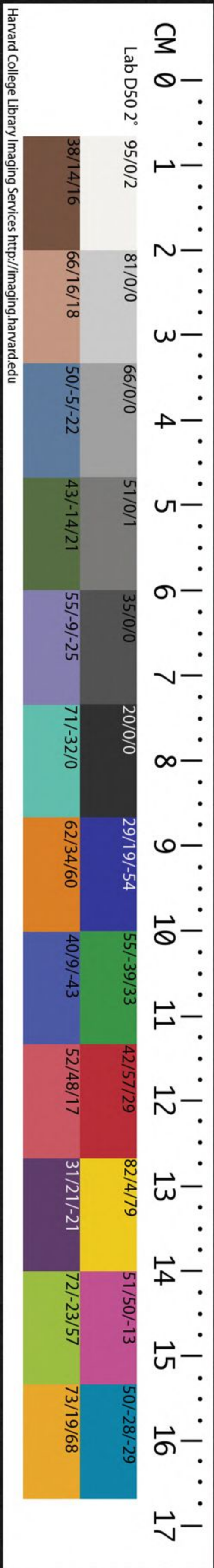
T235/4912 (1)  
THE CHINESE-JAPANESE LIBRARY  
OF THE HARVARD-YENCHING INSTITUTE  
AT HARVARD UNIVERSITY

SEP 27 1955

易

經

老



來木臣先生纂

易經體註大  
全會解

會文堂藏板

易經體註大序

大易者四聖人純粹以精之書也其於先天後天之  
秘固已大無不包細無不破矣後之儒者或觀其象  
或玩其辭或指其變占或理其錯綜旁見側出戶裂  
門張而總背於四聖人之旨近世明經取士而易居  
其一士之抱經繁增聲悅勢甚濫觴皆未免枝葉之

枝葉耳然枝葉者本根之所發也鑿井必得其原而後泉水日汲而日新栽木必培其本而後枝葉日榮而日茂予家阿咸木臣從尚書改業大易旦夕揣摩口誦手披窺見天根月窟之奧人工極而天心通阻之味之盡遊三十六宮之春著成會解一書而新安朱建子朱濬宗蓋世守徽國文公之傳者讀之賞歎

再三遂合訂以命剞工流布四方亦欲令舉業之家窮探根本不至將枝葉之枝葉繚繞筆端江河不返大有破道之憂耳苜蓿楓林先生著易經旁訓以卦占助鄱湖之戰吾家矣鮮先生兀坐求溪三十年恍然有得著易經來註列錯綜諸圖於前海內傳寶其書稱爲瞿塘夫子今矣鮮之後有子侄木臣楓林之

後有建子濟宗兩人斯又談易者源本之源本懸國門而藏名山俱稱盛事矣

皆

康熙己亥仲春進士尚湖樵人來集一元成氏書於對山

常

來

成

易經大全會解

周易五贊

原象

江書屋吳云齋校印

周易序

太一肇判陰降陽升陽一而施陰兩而承惟皇其義仰觀俯察奇偶既陳而俄斯設既餘乃支一各生兩陰陽交錯以立四象奇加以奇曰陽之陽奇而加偶陽陰以章偶而加奇陰陽外偶復加偶陰陽陰會兩一既分一復生兩才在日八卦指掌奇奇而奇初一日乾奇奇而偶兌次二焉奇偶而奇次三曰離奇偶而偶四震以隨偶奇而奇與居坎五偶奇而偶次六斯觀偶偶而奇艮居次七偶偶而偶坤八斯畢初畫為儀中畫為象上畫卦成人文而明因而重之一貞八悔六十四卦由內達外或問一貞八悔朱子曰如乾夫大有六壯小畜需大畜泰內體皆乾是一貞外體八卦是八悔餘倣此交易為體往此來彼變易為用時靜時動降帝而玉歷夏傳商有占死文民用弗章文王繫彖周公繫爻視此八卦一純六爻乃乾斯爻乃坤斯母震坎艮巽離兌女離南坎北震東兌西乾坤艮巽位以四維逢官立師命曰周易孔聖傳之是為十翼遺秦弗燼及宋而明邵傳義書程

易之為書卦爻象象之義備而天地萬物之情畢聖人之憂天下來世其至矣死天下而開其物後天下而成其務是故極其數以定天下之象者其象以定天下之吉凶六十四卦三百八十四爻皆所以順性命之理盡變化之道也散之在理則有萬殊統之在道則无二致所以易有大極是生兩儀太極者道也兩儀者陰陽也陰陽一道也太極无極也萬物之生負陰而抱

演周經象陳數列言盡理得彌億萬年永著常式

述旨

昔在上古民質民淳是非莫別利害不分風氣既開乃生聖火聰明睿知出類超羣仰觀俯察始畫奇偶教之十筮以斷可否作為君師開鑿戶牖民用不迷以有常守降及中古世變風移淳澆質喪民偽日滋穆穆文王身蒙大難安土樂天惟世之患乃木卦義繫此象辭爻及周公六爻是資因事設教丁寧詳密必中必正乃亨乃吉語子惟孝語臣則忠鈞深闢微如日之中爻暨未流洛下術數僕句成欺黃裳亦誤復音已僕句龜所出地名臧昭伯如晉臧會求立為後稱其龜僕句以十吉後果文曾曰僕句不余欺也夫哉孔子晚好是書韋編既絕八索以絃乃作彖象十翼之篇專用義理發揮經言居省象辭動察爻古存亡進退陟降飛潛曰毫曰釐匪差匪繆假我數年庶无大名恭惟三古四聖一心垂象炳明千載是瞻惟是學者不本其初爻辭象數或肆或拘嗟乎小子既微且陋鑽仰沒其奚測矣究匪警茲荒匪識滋滯維用存疑敢口垂後

明宗

倚數之元參天兩地衍而極之五十乃備是曰大衍虛一无為其為用者四十九著信手平分置右凡取右一著掛左小指乃以右手揲左之策四四之餘歸之手扞初扞左手无名指間右策左揲將指是安再扞之奇通卦之算不五則九是謂一變置此掛扞再用存策分掛揲歸復進前式三亦如之奇皆四八三變既備數斯可察數之可察其辨伊何四五為少八九為多三少為九是曰老陽三多為六老陰是當一少兩多少陽之七孰八少陰少兩多一既得初爻復合前著四十有九如前之為三變一爻通十八變六爻發揮卦休可見老極而變少守其常六爻皆守象辭是常變視其爻兩兼首尾變及三爻占兩卦休或四或五視彼所存四二五二二分一專皆變而化新成舊毀消息盈虛舍此視彼乾占用九坤占用六泰慢匪人姤喜來復

稽類

八卦之象說卦詳焉考之于經其用勿專象以情言象以象告惟是之求斯得其要健天行坤順地從震動為雷巽入木風坎險水泉亦雲亦雨離麗文明雷日而火艮止為山兌悅為澤以是舉之其要斯得

陽莫不有極莫不有兩儀細縈交感變化不窮形一受其生神一發其智情偽出焉萬緒起焉易所以定吉凶而生大業故易者陰陽之道也卦者陰陽之物也爻者陰陽之動也卦雖不同所同者奇耦爻雖不同所同者九六是以六十四卦為其體三百八十四爻為其用遠在六爻之外近在一身之中暫於瞬息微於動靜莫不有卦之象焉莫不有爻之義焉哉易乎其道至大而左不包其用至神而左不存時固

未始有二而卦未始有定象事固未始有象而爻亦未始有定位以一時而察卦則拘於左變非易也一事而明爻則窒而不通非易也知所謂卦爻象象之義而不知有卦爻象象之用亦非易也故得之於精神之運心術之動與天地合其德與日月合其明與四時合其序與鬼神合其吉凶然後可以謂之知易也雖然易之有卦易之已形者也卦之有爻卦之已見者也已形已見者可以言知未形未見者不可以名

凡卦六。虛奇偶殊位奇陽偶陰各以其類得位爲正  
二五爲中。二臣五君初始上終貞悔體分爻以位應  
陰陽相求乃得其正。凡陽斯淑君子居之凡陰斯慝  
小人是爲常可類求變非例測非常曷變謹此爲則

警學

讀易之法先正其心肅谷端席有翼其臨於卦於爻  
如筮斯得假彼象辭。履以儀則字從其訓句逆其情  
事因其理意適其事曰占曰臧如日斯見曰止曰行  
如是斯踐世實以恩母密以窮母固而可毋必而通  
平易從容曰表而裏及其貫之萬事一理理定既息  
事來尚虛用應筮有體該本无稽是待虛存體應用  
執占御今由靜而動潔靜精微是之謂易體之在我  
動有常吉在昔程氏繼周紹孔與指宏綱星陳極持  
惟斯未啓以俟後人小子狂簡敢述而申

雙湖胡氏曰按五贊大要皆教人以象占之學。

求則所謂易者其何如哉此學者所當知也

崇道堂易經大全會解凡例八則

一書名本義爻諸儒之繁雜會四聖之精微本

卜筮以發義理此本義又出程傳上也卦本

德體象變爻分比應乘承大體先解卦爻次

別象占并及戒占易義闡要無容蒙混茲本

悉行標出間有疑似俱本蒙存旁註一一解

會尤易

一大全羽翼傳義先儒並參見解後人一體編

訂閱者炫目苦無畔岸說者藉口各據津梁  
集中朱子外惟雲峯胡氏建安丘氏採之最  
多餘皆節取總期符合本義不敢濫次新奇  
一蒙引存疑通典三書皆以闡明本義實亦折  
衷大全易學在人賴茲不墜若非會通諸書  
本義尚且兀突大全從何裁定集中序講大  
半本此未及標出析講分標非關要義卽正  
時訛他如集解演義因指來注折衷嚴較出  
入各存所得刪重探要掛漏奚辭

一易學蒙錮害由俗解抹煞象占顯背本義止  
顧舉業冠冕竟忘爻象面目傳習不察江河  
莫返近得潘子友碩廣義程子曾遠遜長集  
要彙集大全蒙引存疑通典等書力闢時說  
表彰本義振衰之功足開盲瞽訂正之益寧  
忘所自

一易卦全旨融洽殊難四聖之易不相倚傍立

易九卷全會解  
二  
意貫穿便多牽強所載全旨多本先儒偶存  
臆見祇以畧明綱領非敢過爲紐捏或資初  
學之貫通難免大方之粲笑

一圖書爲易之祖圖學不明源委莫辨自舉業  
明經視爲岐趨義圖周易遂成兩橛篇首備  
載朱子圖說以旦夕之涉覽濬周易之淵源  
有志研經諒不憚煩

一著策爲易之用首列筮儀專明卜筮欲知參  
兩倚數當考著法變占存觀象觀變之學悉  
開物成務之方姑載啓蒙以備未詳

一元又朱先生諱錫旂以朱子後裔思紹先學  
與張子搢公纂訂四書大全風行海內且世  
學易所輯說本最富未及卒業嗣君建予同  
季濬宗與予交尤善說易偶見家課會解集  
本許可付梓其商確研校多所裨益非敢矜  
蠡測之得亦見建予繼志之大也



康熙辛酉孟夏來爾繩木臣氏謹識



周易卷之二

卷之二

上經

乾坤屯蒙需訟師

比小畜履泰否同人畜

謙豫隨蠱臨觀噬

賁剝復无妄大畜頤大

坎離

卷之三

下經

咸恆遯大壯晉明夷家人



睽 蹇 解 損 益 夬 姤

萃 升 困 井 革 巽 艮

艮 漸 歸 妹 豐 旅 巽 兌

渙 節 中 小 過 既 濟 泰

卷之三

繫辭傳 繫辭傳

卷之四

說卦傳 序卦傳 雜卦傳

周易義歌

八卦象歌

乾 運 坤 斷

震 盥 艮 覆 碗

離 虛 坎 中 滿

兌 上 缺 巽 下 斷

分宮卦象次序 乾坎艮震為陽四宮巽離坤兌為陰四宮每宮陰陽八卦

乾 為 天 天 風 姤 天 山 遯 天 地 否

風 地 觀 山 地 剝 火 地 晉 火 天 大有

坎 為 水 水 澤 節 水 雷 屯 水 火 既 濟

澤 火 革 雷 火 豐 地 火 明 夷 地 水 師

文王八卦次序說

朱子曰乾索于坤而得女坤索于乾而得男初間畫卦時不是恁地只是畫卦後便見有此象耳

胡玉齋曰三男陽也乾之似也乃歸之于坤求而後得三女陰也坤之似也乃歸之于乾求而後得何也蓋三男本坤体各得乾一陽而成此陽根于陰故歸之坤也三女本乾体各得坤一陰而成此陰根于陽故歸之乾也邵子曰母孕長男而為復父生長女而為姤陰陽五根之義見矣

文王八卦圖說

即子曰至哉文王之作易也其得天地之用乎故乾坤交而為泰以漸而為既濟也乾生于子坤生于午坎終于寅離終于申以應天之時也置乾于西北退坤于西南長子用事而長女代母歟離得位而兌良為偶以應地之方也王者之法其盡于是矣

朱子曰此言文王改易伏羲卦圖之意也胡玉齋曰乾南坤北離東坎西者先天卦位乾坤由南北而交坤南乾北則坤上乾下故交而為泰也離坎由東西而交則坎上離下故交而為既濟也先天卦乾居午而云生于子者以乾陽始生子復復子之半也坤居子而云生于午者以坤陰始生子姤姤午之半也午乾之所已成今下而交坤于子是其所由生也子坤之所已成今上而交乾于午是其所由生也故再變而為後天卦則乾退西北坤退西南也先天離當寅而云終于申者寅乃坎之位離交坎而終于申也坎當申而云終于寅者寅乃離之位坎交離而終于寅也東者離之本位其

變則交于坎而向西是東自。上而西也。西者坎之本位其變則交于離而向東是西自下而東也。故再變而為後天卦乾坤既退則離上而得乾位坎下而得坤位也。震代父始事而發生于東方巽代母繼事而長養于東南也。先天主乾坤坎離之交其交也將變而无定位于時之不窮也。故曰應天後天主坎離震兌之交其交也不變而有定位地方而有當也。故曰應地。

又曰易者一陰一陽之謂道也。震兌始交者也。故當朝夕之位坎離交之極者也。故當子午之位巽艮不交而陰陽猶襍也。故當用中之偏乾坤純陽純陰故當不用之位也。

蔡西山曰此論陰陽以易位為交陽本在上陰本在下艮一陽在上巽一陰在下故云不交震一陽在下兌一陰在上故為始交坎陽在中離陰在中故為交之極春陽之始故震居之秋陰之始故兌居之夏陽極陰生故離居之冬陰極陽生故坎居之艮一陽二陰巽二陽一陰猶有用乾純陽坤純陰不為用東方為陽主用西方為陰不用故乾坤居西隅艮巽居東隅也。乾艮為陽坤巽為陰北為地之陽南為地之陰故乾艮居北隅而巽坤居南隅也。

又曰兌離巽得陽之多者也艮坎震得陰之多者也。是以為天地用也。乾極陽坤極陰是以不用也。又曰震兌橫而六卦縱易之用也。

夫子曰高者此圖而更為之說曰震南兌西者陽主進故以長為先而位乎左陰主退故以承為貴而位乎右坎北者進之中也離南者退之中也男北而女南者互藏其宅也四者

四方之正位而為用事之卦然震兌始而坎離終震兌輕而坎離重也。乾西北坤西南者父母既老而退居不用之地也。然母親而父尊故坤用而乾全不用也。艮東北巽東南者少男進之後而長女退之先故亦皆不用也。然男未就傳女將有行故巽稍用而艮全未用也。四者皆居四隅不正之位然居東者未用而居西者不復用也。故下文歷舉六子而不數乾坤至其水火雷風山澤之相偶則又用伏羲卦云陳隆山曰離為日大明生于東故在先天居東日正照于午日中時也。故在後天居南坎為月月生于酉故在先天居西月正照于子夜分時也。故在後天居北先天則居生之地後天則居旺之地不特坎離後天卦位皆以生旺為序震木旺于郊兌金旺于酉土旺中央故坤位金火之間艮位水木之間兌陰金乾陽金故坎兌居西北震陽木巽陰木故巽坎震居東南皆以五行生旺為序此所謂易之用也。胡玉齋曰先天卦乾以君言則所主在乾後天卦震以帝言則所主者在震此正天子發明義文尊陽之意也。

卦變圖說

太極兩儀四象八卦者伏羲畫卦之法也。說卦天地定位至坤以藏之以見伏羲所畫八卦之位也。帝出乎震以下文王即伏羲已成之卦而推其義類之辭也。如卦變圖剛柔進退之類亦是就卦已成後用意推說以見此為自復而來耳。非道先有彼卦而後方有此卦也。故註說黃卦自泰卦而來先儒非之以為卦變而為泰變而為黃之理殊不知若論伏羲畫卦之理若如文

艮為山 山火賁 山天大畜 山澤損

火澤睽 天澤履 風澤中孚 風出漸

震為雷 雷地豫 雷水解 雷風恆

地風升 水風井 澤風大過 澤雷隨

巽為風 風天小畜 風火家人 風雷益

天雷无妄 火雷噬嗑 山雷頤 山風蠱

離為火 火山旅 火風鼎 火水未濟

山水蒙 風水渙 天水訟 天火同人

坤為地 地澤復 地澤臨 地天泰

雷天大壯 澤天夬 水火需 水地比

兌為澤 澤水困 澤地萃 澤山咸

水山蹇 地山謙 雷山小過 雷澤歸妹

上下經卦多虧

乾坤屯蒙需訟師 比小畜兮復泰否

同人大有謙豫隨 蠱臨觀兮噬嗑賁

剝復无妄大畜頤 大過坎離三十備

咸恒遁兮及大壯 晉與明夷家人睽

蹇解損益夬姤萃 升困井革鼎震繼

艮漸歸妹豐旅旅巽 兌渙節兮中孚至

小過既濟兼未濟 是為平經三十四

上下經卦總歌

訟自遯變泰歸妹 否從漸來隨三位

王孔子之說則縱橫曲直反映相生无所不可要在看得活終无所拘泥則无不通耳伊川不取卦變之說至柔來而文剛剛自外來而為王于內諸處皆牽強說了王輔嗣卦變又變得不自然其之說却覺得有自然氣象只是換了一爻非是聖人合下作卦如此自是封成了自然有此象

胡雙峯曰按象傳中本義所釋卦變公泰隨否蠱噬嗑賁无妄大畜咸恒晉睽蹇解升鼎漸旅以十九卦且所釋自訟晉與圖同外餘皆不合如隨自困噬嗑未濟既濟來據圖則自泰否來之類是也然圖雖因象傳而作而卦變則无所不通不可以一定拘也嘗攷此圖之變各生于兩卦凡陽爻變陰則陽自下而上往居陰位陰自上而下往居陽位如復變師復初上為師之二復二下為師之初之類是也凡陰爻變陽則陰自下而上往居陽位陽自上而下往居陰位如姤變同人姤初上為同人之二姤二下為同人之初之類是也卦圖變爻又自是一例不過陰陽爻移上換下而與初九變為初爻之八初六變為初爻之七者其例又不同要之卜筮所用必八九六七之變如起蒙二十三圖變例乃為備也

易經圖註大全會解

勿象字陰象補畧

夫衍之數五也  
河圖洛書之中數皆五衍之而各極其數以至于十則合為五十矣河圖積數五十五其五十者皆因五而後得獨五為五十所因而自无所因故虛之則但為五也又五十五之中其四十者分為陰陽老少之數而其五與十者无所為則又以五乘可以十乘五而亦皆為五十矣洛書積數四十五而其四者散布于外而分陰陽老少之數惟五居中而无所為則亦自合五數而并為五十六矣

其用四十有九  
大衍之數五十而著一根本百莖可當大衍之數者二故撰著之法取五十莖為一握置其一不用以象大極而其常用之策凡四十有九蓋兩儀體其而未分之象也

分而為二以象兩掛一以象三揲之以四以象四時歸奇于扚以象閏五歲再閏故再扚而後中  
掛者懸于小指之間揲者以大指食指間而別之奇謂餘數扚者扚于中三指之間揲也著凡四十有九信手中分各四道一手以策兩儀而扚右手一策于左手小指之間以象二本遂以四揲左手之策以象四時而歸其餘數十左手第四指間以象閏又以四揲右手之策而再歸其餘數于左手第三指間以象再閏是謂一變其掛扚之數不五即九  
得五者二所謂奇也五除掛一即四以四約之為一故為奇即兩儀之陽數也  
得九者一所謂偶也九除掛一即八以四約之為二故為偶

首困噬嗑去濟兼 蠱蠱賁并既濟

噬嗑六五本公生 賁原於指既濟會

无妄訟來去需需 咸旅恒豐賁似

晉從觀更睽有三 離與中孚家人繫

蹇利西南小過來 解升二卦相為贊

鼎由巽變漸旅旅 渙自漸來終是

筮儀

擇地潔處為筮臺南置牀于室中央

牀大約長五尺廣三尺毋大近壁

著五十莖韜以緇帛貯以青囊納之積置于牀北

積竹筒或堅木或布漆為之圓徑三寸如著之長半為

底半為筮下別為臺圓之使象偃仰

設太極于積竹筒北一分之北

格以積木板為之高尺長寬皆當中為兩大刻相距一

尺大刻之西為三小刻相距各五寸許下施橫定側案

上

筮儀

即兩儀之陰數也

胡玉齋曰得五者三以第一交右手餘三則左手餘一右手餘二則左手餘二右手餘三則左手餘三以右手之三一  
一之五左手之一二三併掛一之數而各成其五則成五者凡三矣凡初揲而可得五者有此三樣也得九者一以第一交右手餘四則左手亦餘四併掛一之數為九初揲而可得九者只有此一樣也朱子云以四約之者揲之以四之義也又云凡四為奇是一個四也凡八為偶是兩個四也一個四為一故為奇兩個四為二故為偶  
一交之後除前餘數復合其見存之策或四十或四十四分揲歸如前法是謂再交其掛者不四則八  
得四者二所謂奇也不去掛一餘同前義  
得八者二所謂偶也

明玉齋曰得四者二即右一左二通掛一為四右二左一  
通掛一亦為四凡得四者凡有二樣也得八者二則右四左三通掛一為八右三左四通掛一亦為八是得八者凡有二樣也

再交之後除前兩次餘數復合其見存之策或四十或三十三或三十三分掛揲歸如前法是謂三交其掛者如再交例視其掛之奇偶以分所遇陰陽之老少是為一之奇為老陽掛之數十有三除初掛之一為十有二以四約而三分之為一者二一奇象方而用其半故一之中復有二焉而積三三二之數則為八過揲之數三十有以四約之亦得八焉即四象少陰居二合六之數也  
兩偶一奇以奇為主為少陽掛之數二十有一除初掛之一為二十以四約而三分之為二者二偶象方而用其半故二之中各復有二一奇象圓而用其全故一三之中復有三焉而積二二二之數則為七過揲之數二十有以四約之亦得七焉即四象少陽居二合七之數也  
三偶為老陰掛之數二十有五除初掛之一為二十四以四約而三分之為三者三偶象方而用其半故三之中各復有二而積三三二之數則為六過揲之數亦二十有以四約之亦得六焉即四象太陰居四合六之數也  
至于陰陽老少之所以然者請復得而通論之蓋四十九策除初掛之一而為四十八以四約之為十二以十二約之為四故其揲之一交也掛之數一其四者為奇兩其四者為偶其二交也掛之數二其四一其十二而過揲之數九其四二其十二者為老陽掛過揲之數皆六其四兩其十二者為老陰自老陽之掛而增一四則是四其四也一其十二而又進一四也自其過揲者而損一四則是八其四也三其十二而損一四也此所謂少陰者也自老陰之掛而損一四則是五其四也兩其十二而去一四也自其過揲而增一四則是七其四也兩其十二而進一四也此所謂少陽者也

置香爐于格南香合一于爐南日炷香致敬將筮則灋掃拂拭條視一注水及筆一墨一黃漆板一于爐東東上筮者齊潔衣北面盥手焚香致敬齊側

筮者北面見儀禮若使人筮則主人焚香畢退北面立筮者進于筮則少西南向受命主人直述所見之事者許諾主人有還西向立筮者有還北向立

舉香檀置于格南爐北出舉香檀囊解奠于檀桌全于策兩手執之舉于爐上

此後所用筮之數其說並見於家

命之日假爾泰筮有常假爾泰筮有常某官姓某以其事

云未知可宜爰所疑于神于靈吉凶得失悔吝虞惟

兩臂開掌乃以右手取其策左手檀出而左右

手中各四十九策置格之左右兩刻

此第營所謂分而為一象兩者也

次以左手取左大刻之策執之而以右手取右大刻之策

掛于左手之小指間

此第營所謂掛一以象三者也

次以右手四揲左手之策

此第營之半所謂揲之以四以象四時者也

次以左手四揲右手之策

此第營所餘之策或二或三或四而掛之左手无名指



五爻變則以之卦不變爻為占

胡玉齋曰五爻變凡六卦如第一圖以乾為本卦五爻變自剝至復以坤為本卦五爻變自夬至姤是也後以此六爻變則乾坤占一用餘卦占之卦象詞于是一卦可變六十四卦而四千九十六卦在其中矣所謂引而伸之觸類而長之天下之能事畢矣今以六十四卦之變列為三十二圖得初卦者自初而終自上而下得未卦者自終而初自下而上變在第三十二卦以前者占本卦爻之詞變在第三十二卦以後者占變卦爻之詞

朱子曰變在三十二卦以前占本卦詞變在三十二卦以後占之卦詞蓋一爻二爻變在三十二卦之前四爻五爻六爻變在三十二卦之後此甚易見獨三爻變者凡二十卦十卦在三十卦之前十卦在三十卦之後然占法三爻變者雖占兩卦象詞而變在前十卦者主貞變在後十卦者主悔胡玉齋曰得初卦者自初而終自上而下如得乾卦者自變姤初六至坤上六之類得未卦者自終而初自下而上如得坤卦者自變復初九至乾上九之類三十二卦前後者如乾白姤至恒坤自復至益為三十二卦之前皆占本卦爻詞者即所謂一爻二爻以至三爻之變前十卦皆以本卦為占也如乾自益至坤坤自恒至乾為三十二卦之後皆占變卦爻詞者即所謂三爻之變後十卦以至四五爻變皆以之卦為占也○凡言初終上下者據圖而言言第凡卦前後者從本卦起

朱子周易五贊其章章有云理定既定事來尚虛用應始有休該本无稽疑待虛待應用執古御人由靜制動註謂聖人作易只是說一個理都未嘗有許多事知待他甚麼事來湊所謂事來尚虛而未有若論其理則先自定固已是矣理之用是故有理之體該萬物又初无形迹之可見故无稽考是理以待事物之來存此理之體已應无窮之用執古易書裏面言詁以御今日之事理是靜動的事是動的且如即鹿无虞云云其理謂將即鹿而无虞人必陷于林中若不舍而往是取者之道這道理若後人做事如求官爵者求之不已亦是取者之道求財利者求之不已亦是取者之道又如潛龍勿用其理謂當此時只當潛晦不當用若占得此爻凡事便未可做每見前輩說易止把一事說某之說易所以異于前輩者正謂其理人人皆可用之不問君臣上下大事小事皆可用前輩止緣不把做占說了故此易竟无用處

又再取有大刻之著爻

或四十策或三十六策或三十二策

復得管如第變儀置其卦之策于秘 第三小刻

是為三變

三變餘策與三變同

三變既畢視其三變所得掛劫過揲之策以置其于版

掛劫之數五四為奇九八為耦掛劫三奇者十二策則過

揲三十六策而為者陽其畫為口所謂重其掛劫奇

耦者十七策則過揲十二策而為陰其畫為二所謂

揲掛劫耦者三十二策則過揲十八策而為

傷其畫為所謂單掛劫耦者三十二策則過揲

二十四策而為陰其畫為二所謂也

每三變而爻

第一節第七節第三節十六九六變皆同但第三

變以下不命用四十九著其第一節第五節十一

第十四第十七九六變亦同第二節第六第九第十

五第十八九六變尚

平有八變而成身考其卦之變而四其畫之吉凶

卦變別有圖說彖

禮記禮運篇以囊積穀穀飲筆墨管算致敬而

退  
如使人筮則夫筮者其筮而退

易說綱領

朱子曰聖人作易之初蓋是仰觀俯察見得盈乎天地之間无非一陰一陽之理有是理則有是象有是象則其數使自在這裏其所謂象者皆是假此象人其曉之物以形容此事之理使人知所取舍而已自伏羲文王雖自畧而詳所謂占筮之用則一蓋即那占筮之中而所以處置是事之理便在那裏了故其法雖若粗淺而隨人賢愚皆得其用蓋文王雖是有定象有定辭皆是虛說此箇地頭該是如此處置初不粘着物上故一卦一爻足以包无窮之事不可以一事指定說他裏面也有指一事說處如利建侯利用祭祀之類其他皆不是指一事說此見易之為用无所不該无所不備但看人如何用之耳到得夫子方純以理言雖未必是義文本意而事上說理亦是如此但不可便以夫子之說為文王之說也伏義畫八卦只此數畫該盡天下萬物之理學者于言上會得者淺於象上會得者深王輔嗣伊川皆不信象如今却不敢如此說只可說道不及見這個了且從象以下說免得穿鑿其嘗作易象說大率以簡治繁不以繁治簡

上篇義

修文堂藏板

乾地之道陰陽之本故謂為首以離陰陽之成質  
謂為之終咸與婦道告之本故謂為首末  
變離之合既濟坎離之合而象則生物陰陽之成功也  
乾象節之終一為之卦既分而後推其義以為之否序卦  
是貴之節以陰陽象著居上陰象著居下所謂象  
或以卦或以爻卦與象取義有不同如剝以卦言則陰長陽  
剝也以爻言則陽極于上又一陽為眾陰主也如大壯以卦  
言則陽長而壯以爻言則陰盛于上用各于其所不相害也  
虞也莫九焉坤母也非乾元與為一无敵也故卦有乾者



說易得其理則象數在其中固是如此然沂流以觀却須先見象數的當下落方說得理不走作不然事無實証則虛理易差也

聖人一部易皆是假借虛設之詞蓋緣天下之理若正說出便只作一件用唯以象言則當土筮時看是其事都來應得

易只是與人卜筮以决疑惑若道理當為固是便為若道理不當為自是不可做何用更占却是有一樣事或吉或凶或兩岐道理處置不得所以用占易中利字多為占者設

今人讀易當分為三等看伏羲之易如未有許多象象文言說話方見得易之本意只是要作卜筮用如伏羲畫卦那裏有許多文字言語只是某卦有某象如乾有乾之象坤有坤之象而已今人說易未嘗明乾坤之象便先說乾坤之理所以說得都无情理又文王周公分為六十四卦添入乾元亨利貞坤元亨利牝馬之貞早不是伏羲之意已是文王周公自說出一般道理下然猶是就人占處說及孔子繫詞作象象文言則以元亨利貞為乾之四德又非文王之易矣

讀易之法竊疑卦爻之詞本為卜筮斷吉凶而具訓戒至象象文言傳之作始因其吉凶訓戒之意而推說其義理以明之後人但見孔子所說義理而不復推本文王周公之本意因鄙卜筮以為不足言而其所以言者遂遠於日用之實類皆牽合委曲偏主一事而言无復包含該貫曲暢旁通之妙若但如此是聖人當時自可別作一書明言義理以詔後世何用假託卦象為此艱深隱諱之詞乎故今欲凡讀一卦一爻便如上策所得虛心以求其詞義之所指以為吉凶可否之决然後考其象之所以然者求其理之所當然者推之于事使上自王公下至庶民所以修身治國皆有可用竊為以此求之似得三聖遺意

看易須是看他未畫卦以前是怎生模樣却就這裏看他卦爻象數非是杜撰都是合如此未畫以前便是寂然不動喜怒哀樂未發之中只是個至虛至靜而已忽然在至虛至靜之中有個象方說出許多象數吉凶道理易之為書是懸空做出來如書便真個有這政事謀議方做出書來詩便真個有這人情風俗方做出詩求易却都无這已往的事只是懸空做的未有爻畫之先在易則渾然一理在人則湛然一

居上篇者坤居下篇者復陽生臨陽長觀陽翁陽極則雖有坤而居上始陰生遯陰長大壯陰盛陰極則雖有乾而居下其餘有乾有坤在上篇泰否需訟小畜履同人大有姤否畜也有坤而在上篇皆陽之卦也卦五陰而陽則陽為之主故陽之卦皆在上篇師謙豫比復剝也其餘有坤者皆在下篇晉明夷萃升也卦一陰五陽者皆乾也又陽象而盛也雖聚陽於一陰說之而已非如一陽為聚陰也三陽云陰為主非也故陰之卦皆在上篇小畜同人大有也卦二陽者有坤則居下篇小過雖有坤陰過卦也亦在下篇其餘陽之卦皆二陽生于下而達

于上又二體皆陽陽之盛也皆在上篇屯蒙頤皆坎也陽生于下謂陰在下震生于下也坎中下也達于謂陽至一或得正位也生于下而上達陽之盛也陽生于下而不達于上又陰象而陽象失正位陽之弱也震也解也上有陽而无陽无本也艮也蹇也震坎艮以卦言則陽也以爻言則皆始微也雷之上下无陽坎則陽皆非盛也惟習坎則陽上達矣故為盛卦一陰者有乾則陽盛可知需訟大畜无妄也无乾而為盛者大過也離也大過陽一有盛于中上下之陰弱矣陽居上下則細紀於陰頤是也陰居上下不能主制於陽而為弱也必上下各二陰

心既有交畫方見得這交是如何這交又是如何然而皆就這至虛至靜中做出許多象數來此所以為

此書本是難看底物不可將小巧去說又不可將大話去說

易大概欲人恐懼修省今學易非必待遇事而占方有所戒只平居玩味看他所說道理于自家所處地位合是如何故云居則觀其象而玩其詞動則觀其變而玩其占孔子所謂學易正是平日常常學之其作本義欲將文王卦詞只大綱依文王卦詞略說至其所以然之故却于孔子象辭中發之且如大畜利貞不家食吉利涉大川只是占得大畜者為利正不家食而吉利于涉大川至于剛上而尚賢等處乃孔子發明各有所主爻象亦然如此則不失文王本意又可見孔子之意但而今未暇整頓耳某解一部易只是作上絃之書今人說得來太精下更人粗不得如某之說雖粗却入得精精義皆在其中若曉得某說則曉得義文之易本是如此元未有許多道理在方不失易之本意近得趙子欽書云語孟說極詳且說太畧此譬如燭

籠添一條骨子則障了一路明若能盡去其障使之統體光明乃更好蓋若不得詳說也

看易先看某本義了却看程傳以相參考如未看他湯先看某說却以易看蓋不為他說所汨故也

惟兩陽後為勝過是也太過小過之有可見也離則二體下皆陽實屬陽之盛也其餘三陰之卦三體俱陰盛也皆在下篇家人睽革鼎巽中孚坤三陰三陽者敵也則義為勝陰陽尊卑之義男女少長序天地之大經也陽於陰而居上則為勝巽陽居長陰賁男在女上皆陽盛也坎離陽卦而陽為陰所陷溺也又與陰卦重陰盛也故陰陽敵也坎者見在下篇困井渙節既濟未濟也或曰二體有坎為陽陷二體皆坎反為陽盛何也曰二體有坎陽為陰所陷又重為陰也二體皆坎陽生於下而達於上二體皆陽可謂巽男在女上乃理之常為

盛巽男正位陰反居尊則弱也故損歸艮巽在下

節在男上陰勝也凡女居上者其在下篇咸漸旅困

渙未濟也惟離噬嗑則男下女非女勝男也故隨之象曰

剛來而下柔噬嗑象曰柔得中而上行長陽非少陽可敵以

長男下中少女故為下之若長少敵勢乃則陰在上為陰

陽在下為陽感之類是也感亦有下多象非以長下少

也乃二少相感一作感說以相與所以致陵也故有利貞之戒困

雖少於男乃陽陰為陰撻之相下之義也少過二陽居

四陰中則為陰盛中孚三陰居四陽之中而為陽盛何也曰陽體實中虛也然節中四陰為虛自頤三

體陽卦而求其陽盛之至也中土之體陰卦上各  
二陽成未之象以其中虛為中陰為知也

周易朱子圖說

附錄孔氏子國曰河圖者伏羲氏王天下龍馬出河遂則其文以畫八卦洛書者禹治水時神龜負文而列于背有數至九馬遂因而第之以成九類

胡玉齋曰周禮夏官馬八尺以上為龍夫戴禮曰田蟲三百六十而神龜為之長

劉氏子駁曰河圖洛書相為經緯八卦九章相為表裏

陳潛室曰大抵經言其正緯言其變而三圖互為正變主河圖而言則河圖為正洛書為變主洛書而言則洛書為正河圖又為變天地間不過一陰一陽以兩其五行而太極常居其中二圖雖縱橫變動要只是參互呈見所以謂之相為經緯也表裏亦然蓋河圖不但可以畫卦亦可以明疇洛書不特可以明疇亦可以畫卦

邵子曰圓者星也歷紀之數其原於此乎方者土也畫州井地之法其放于此乎蓋圓者河圖之數方者洛書之文故義文因之而造易畫筮之而作節也

朱子曰圖者河圖之數言无加四為底其形便圓然九峰曰河圖體圓而用方聖人以此之畫卦洛書體方而用圓聖人以此之數疇卦者陰陽之象也疇者五行之數也象非偶不立數非奇不行又曰河圖非无奇也而用則存乎偶洛書非无偶也而用則存乎奇偶者陰陽之對待乎奇者五行之造運乎朱子曰天地之間一氣而已分而為二則為陰陽而五行造化萬物始終无不管于是焉故河圖之位一與六共宗而居乎北二與七為朋而居乎南三與八同道而居乎東四與九為友而

周禮義圖目

河圖圖

洛書圖

伏羲八卦序圖

伏羲卦方圖

伏羲六十四卦序圖

伏羲六十四卦方圖

文王八卦序圖

文王八卦方圖

卦總圖

居乎西五與十相守而居乎中蓋其所以爲數者不過一陰一陽一奇一偶以兩其五行而已

朱子曰天地生數到五便住那一二三四過看那五便成六七八九五却自對五成十〇問河圖自五之外便成六七八九十曰皆從五過則一對五而成六二對五而成七三對五而成八四對五而成九到末五撞着個五便成十

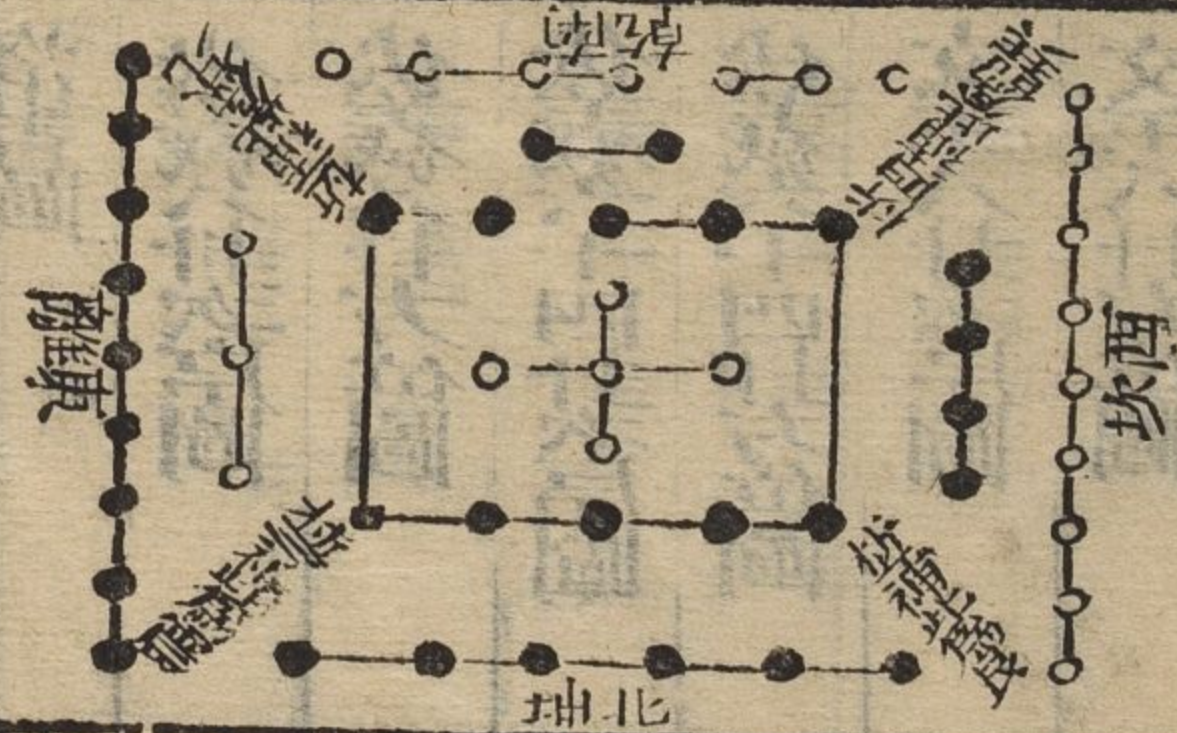
所謂天者陽之輕情而位乎上者也所謂地者陰之重濁而位乎下者也陽教奇故一三五七九皆屬乎天所謂天數五也陰教偶故二四六八十皆屬乎地所謂地數五也天數地數各以類而相求所謂五位之相得者然也天以一生水而地以六成之地以二生火而天以七成之天以三生木而地以八成之地以四生金而天以九成之天以五生土而地以十成之此又其所謂各有合焉者也積五奇而爲二十五積五偶而爲三十合是二者而爲五十五此河圖之全數皆夫子之意而諸儒之說也

朱子曰相得如兄弟取其奇偶之相爲次第辨其類而不容紊也有合如夫婦取其奇偶之相爲生成合其類而不容間也貞勉齋曰自一至十特言奇偶之多寡爾初非以次序而言天得奇而爲水故曰一生水一之極而爲三故曰三生木地得偶而爲火故曰二生火二之極而爲四故曰四生金何也一極爲三以一運之圓而成三故二而三也二極爲四以二運之方而成四故二而四也六之成水猶坎之爲卦也一陽居中六一生水也地六包于外陽少陰多而水如盛七之成火猶離之爲卦也陰居中地二生火也天七包于外陰

少陽多而火始盛坎屬陽而離屬陰以其內者爲主而在外者成之也劉雲莊曰水陰也生子天一火陽也生于地二是方生之始陰陽互根故其運行水居子位極陰之方而陽也生于午位極陽之方而陰也生于午位極陽之方而陰也生于子位極陰之方而陽也重屬陽故其行于春亦屬陽金生于地四專屬陰故其行于秋亦屬陰不可以陰陽互言矣翁思齋曰水火金木不得土不能各成一器如天一生水一得五便爲水之成地二生火二得五便爲火之成天三生木三得五便爲木之成地四生金四得五便爲金之成又曰河圖陰陽之位生數爲五而成數配之東北陽方則主之以奇而西南陰方則主之以偶而與合者奇也胡雙峰曰五行行肩且若地氣行于天以管言則曰水火木金土取天地生成之序也以象言則曰木火土金水取春夏秋冬運行之序也

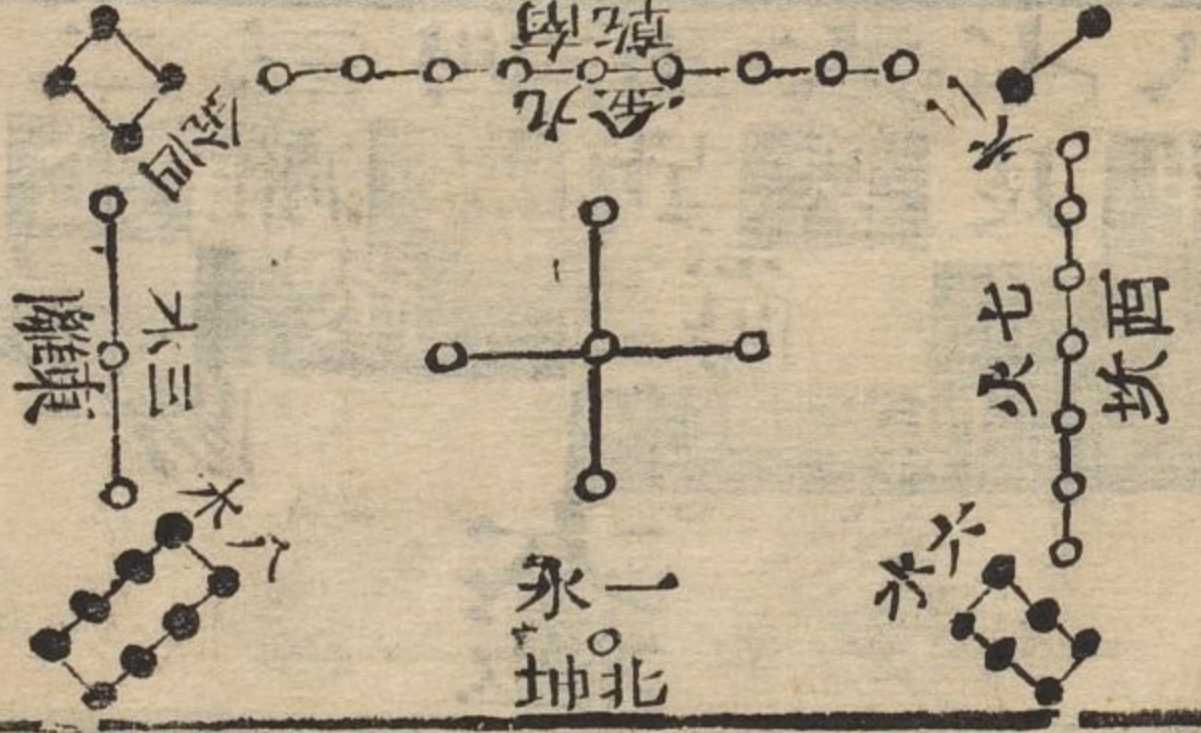
至于洛書離夫了之所未言然其象其說已具于前有以通之則劉歆所謂緯緯表裏者可見矣  
朱子曰河圖四向太陽居一連九少陰居二連八少陽居三連七太陰居四連六數與位合爲十也洛書之位一對九二對八三對七四對六亦與河圖不異河圖七八連于左九六連于右皆爲十五生數一二三五連于左爲九二四連于右爲六九六之合亦爲十五五與十相守于中亦爲十五洛書縱橫數之皆十五互爲七八九六胡雙峰曰書之中視河圖惟有五而九十然九九二八三七四六之合環而向之未嘗尤十焉合圖書之數悉計之爲數者百  
或曰河圖洛書之位與數所以不同何也曰河圖以五生數統

### 河圖



繫離傳自河出圖洛  
出書聖大則之文曰  
天一地二天三地四  
天五地六天七地八  
天九地十天數五地  
數五五位相得而各  
有合其數二十有五  
地數三十凡天地之  
數五十有五此所以  
成變化而行鬼神也  
此河圖之數也洛書

### 洛書



善取龜象其數載  
後左三右七二  
四爲負八爲定  
蔡元定曰圖書之  
象自漢孔安國劉  
歆魏朗明子明有  
宋康節先生邵雍  
嘉美皆謂如此至  
劉牧始兩易其名  
而象罔之故今  
復之悉從其舊

五成教而。同處其方其攝其全以示人而道其常教之本也洛書以五奇數統四偶數而各居其所蓋主于陽以統陰而肇其交教之用也

胡玉齋曰河圖以生成分陰陽以五生數之陽統五成教之陰而同處其方陽內陰外生成相合交泰之義也洛書以奇偶方陰陽以五奇數之陽統四偶數之陰而各居其所陽正陰偏奇偶既分尊卑之位也河圖教十者對待以立其體故為當洛書教九者流行以致其用故為變朱子特各舉所重者為言非謂河圖有體而無用洛書有用而無體也

日其皆以五居中者何也曰九數之始一陰一陽而已矣陽之象圓圓者徑一而圍三陰之象方方者徑一而圍四圍三者以二為一故參具三陰而為三圍四者以二為一故兩其四陰而為二是所謂參天兩地者也三二之合則為五矣此河圖洛書之教皆以五為中也然河圖以生數為主故其中之所以為五者亦具五生數之象焉其下一點天一之象也其上一點地二之象也其左一點天三之象也其右一點地四之象也其中一點天五之象也洛書以奇數為主故其中之所以為五者亦具五奇數之象焉其下一點天一之象也其左一點地二之象也其中一點地五之象也其右一點天七之象也其上一點則天九之象也其數與位皆三同而二異蓋陽不可易而陰可易成數雖陽固亦生之陰也

胡王齋曰三同者圖書之一六皆在外三八皆在東五皆在中三者之位數皆同也二異者圖書之三七在南而書則二七在西圖書之四九在西而書則四九在南一者之位數皆異也

陽不可易專指。三五陰可易統指。二七四九二四以生教言雖屬陽然以偶教言則屬陰不得謂之陽矣故可易七九以奇教言雖屬陽然以成教言只可謂之陰矣故亦可易其曰成教雖陽固亦生之陰不曰生教雖陰固亦成之陽也蓋但主陰可易而言也劉雲莊曰圖書之一三五七九皆奇教陽也而一三五之位不易七九之位易者亦以天地之門陽動主交故也然陽于東北則不動于西南則互遷者其東北陽始生之方西南陽極盛之方陽主進教又必進于極而後變也胡鑾峰曰圖書之教三同二異其居中者不可易矣獨西南三方之數相易者則金乘火位火入金鄉有相克制之義焉此造化所以必易二方之數者正以成其相克之象也曰二方既易之後圖則在旋相生書則在旋相克造化不可不生亦不可无克不生則幾幾乎熄不克則无以爲之成就也曰中夾之五固為五數之象矣然則其為教也奈何曰以教言之則通乎一圖由內及外固各有積貫可紀之數矣然河圖之一二三四各居其五象本方之外而六七八九十者又各因五而得數以附于其生教之外洛書之一二三四亦各居其五象本方之外而二四六八者又各因其類以附于奇數之側蓋中者為主而外者為各正者為君而側者為臣亦各有條而不紊也

董靈淵曰河圖之教不過一奇一偶相錯而已故太陽之位即大陰之位太陰之位即太陽之位少陽之位即少陰之位少陰之位即少陽之位其迭陰迭陽陰陽相錯所以爲生成也天五地十居中者地十亦天五之成教蓋一二三四已

伏義八卦次序



太極

八四兩卦象儀  
是生兩儀兩儀生四象四象生八卦  
一為二二為四  
兌為四說卦傳易  
遊數也即古乾兌  
二離三震四巽五坎  
六艮七坤八自乾至  
坤皆得未生之卦若  
逆推四時之比也後  
至四卦序放此

伏義八卦方位



說卦傳曰天地定位  
山澤通氣雷風相薄  
水火不相射八卦相  
錯數往者順知來者  
逆即子自乾南坤北  
離東坎西震東北兌  
東南巽西南艮西北  
自震巽為順巽  
至坤為逆後六十四  
卦方位放此

合六七八九者以五乘之故也蓋數不過五也洛書之數因一二三四以對九八七六其數亦不過七蓋太陽占第一位已合太陽之數少陰占第二位已合少陰之數少陽占第三位已合少陽之數太陰占第四位已合太陰之數雖其陰陽各目為數然五數居中太陽居一得五而成六少陰居二得五而成七少陽居三得五而成八太陰居四得五而成九則與河圖一陰一陽相錯而為生成之數者亦无以異也蔡覺軒曰河圖位與數常相錯然五居中一得五而為六二得五而為七三得五而為八四得五而為九各片其方雖相錯而未嘗不相對也洛書位與數常相對然五數居中一得五而為後石之六二得五而為右之七三得五而為後左之八四得五而為前之九縱橫交錯雖相對而未嘗不相錯也

曰其多寡之不同何也曰河圖主全故極于十而奇偶之位均論其積實然後見其偶而奇之也洛書主變故極于九而其位與實皆奇而偶之也必皆虛其中也然後陰陽之數均于二十而為偏兩

胡五齋曰河圖偶贏而奇乏者地三十天二十五也洛書奇贏而偶乏者天二十五地二十也

曰其序之不同何也曰河圖以生出之次言之則始下次上左次在復于中而又始于下也以運行之次言之則始東次南次中次西次北左旋一周而又始于東也其生數之在內者則陽居下左而陰居上右也其成數之在外者則陰居下左而陽居上右也洛書之次其陽數則首北次東次中次西次南其陰數則首西南次東南次西北次東北也合而言之則首北次

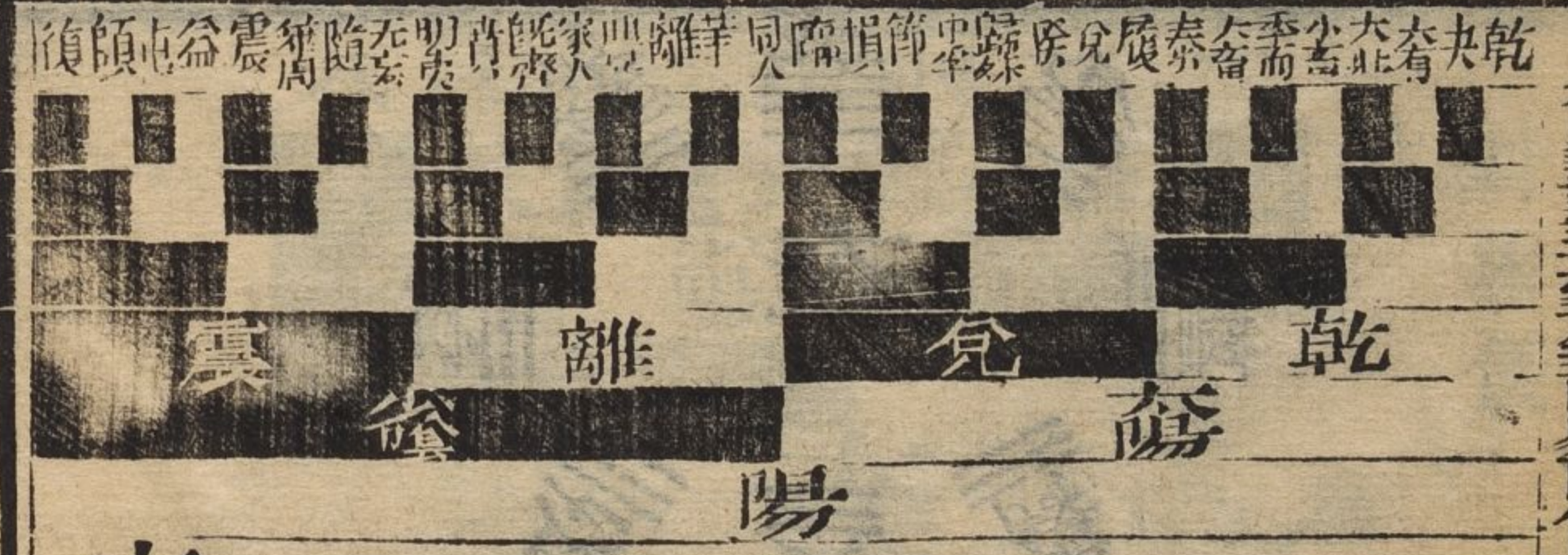
西南次東次東南次中次西北次西次東北而究于南也其運行則水克火火克金金克木木克土土右旋一周而上復克水也翁思齋曰河圖運行之序自北而東左旋相生固也然對待之位則北方一六水克南方二七火西方四九金克東方三八木而相克者已寓于相生之中洛書運行之序自北而西右轉相克固也然對待之位則東南方四九金生西北方六水東北方三八木生西南方二七火且相生者已寓于相克之中若造化之運生而不死則生者左從而制克而不生則克者有時而間斷此圖書生成之妙各全備也

曰其七八九之數不同何也曰河圖六七八九既附于生數之外矣此陰陽老少進退之正也且九者生數一三五之積也故自北而東自南而西以成于四之外其生數二四之積也故自南而西自北而東以成于一之外七則九之自西而南者也八則六之自北而東者也此又陰陽老少互藏其宅之變也

朱子曰一六共宗二為老陽之位六為老陰之數四九為友四為老陰之位九為老陽之數此固二老之合然陽居陰位陰居陽位亦二老互藏其宅也二七為朋二為少陰之位七為少陽之數三八同道三為少陽之位八為少陰之數此則一少之合然亦陽居陰位陰居陽位亦一少互藏其宅也洛書之縱橫十五而七八九六迭為消長虛五分十而一合九二合八三合七四合六則參伍錯綜無適而不遇其合焉此變化無窮之所以為妙也

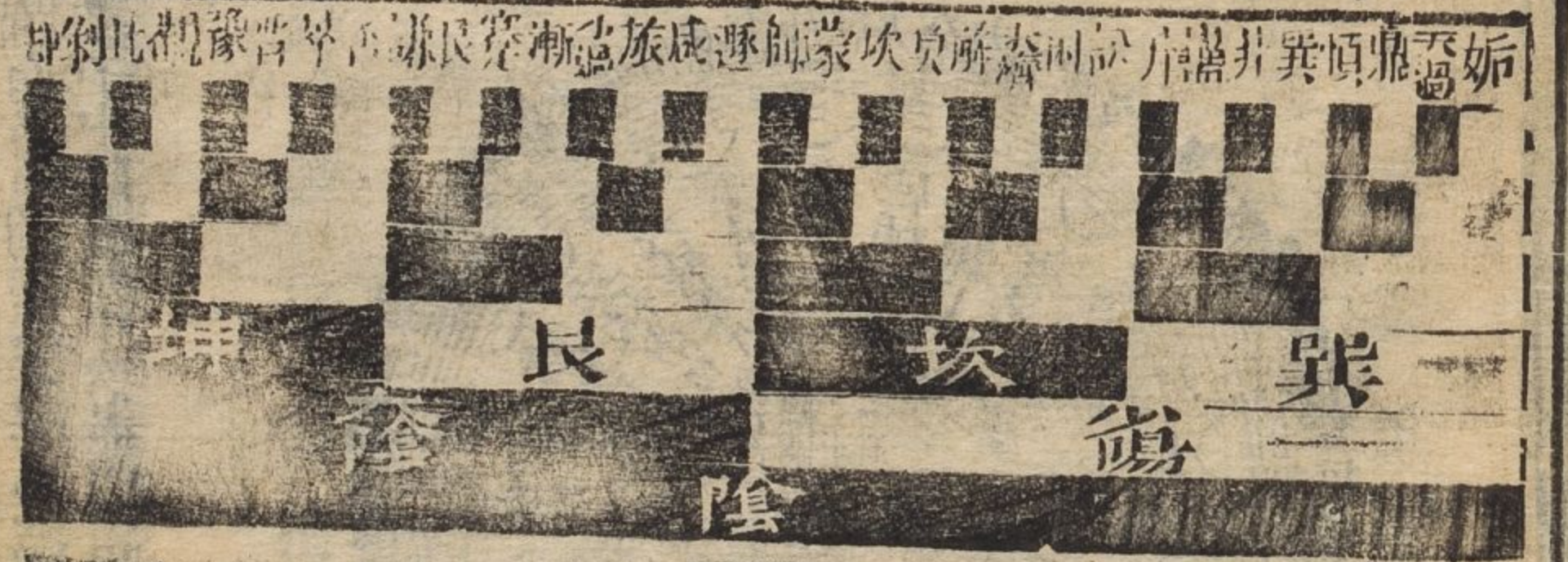
胡五齋曰洛書雖縱橫有十五之數是皆七八九六之迭為崇首章易經大全全解

伏義十六十



前八卦為圖即繫辭傳所謂八卦成列者此圖即其所謂因重之者也故下三畫即圖之八卦上三畫則各以其重之而卦因亦各行而為八也若逐爻漸生則即所謂八分準六十六分為三十三三十三分為六

四卦次序



十四者見象自然之也

消長一得五為六而與南方之九迭為消長四得五為九而與西北之六迭為消長二得五為七而與東北之八迭為消長數之進者為長退者為消消長者退則又消消者進則又長六進為九則九長而六消九退為六則九反消而六又長矣七八做此虛五分十者虛其中五之外則縱橫皆十以其十者分之則九者七分一之餘八者七分一之餘七者七分一之餘六者七分一之餘也然伍錯綜無適而不過七八九六之合焉。

然則聖人之則之也奈何曰則河圖者虛其中則洛書者總其實也河圖之虛五與七者太極也奇數也十偶數也七者陽儀也以一二三四為六七八九者四象也初四方之入口以爲乾坤離坎神四隅之空以爲兌震巽艮者八卦也

朱子曰以四象觀之太陽位居一而數則九乾得其數而兌得其位故乾爲九而兌爲一少陰位居二而數則八離得其數而震得其位故離爲八而震爲二少陽位居三而數則七坎得其數而巽得其位故坎爲七而巽爲三太陽位居四而數則六坤得其數而艮得其位故坤爲六而艮爲四今析六七八九之合以爲乾坤離坎而在四正之位依一二三四之次以爲震兌巽艮而補四隅之空也

洛書之實其一爲五行其二爲五事其三爲八政其四爲五紀其五爲皇極其六爲三德其七爲稽疑其八爲庶徵其九爲福極其位由數九曉然

胡玉齋曰初一之五行包天地自然之數餘八法是大禹參酌天時人事而類之不必盡協于火木土金之位也

曰洛書而虛其中五則亦太極也奇偶各居二十則亦兩儀也一二三四而合九八七六縱橫十五而互爲七八九六則亦四象也四方之正以爲乾坤離坎四隅之偏以爲兌震巽艮則亦八卦也河圖之一六爲水二七爲火三八爲木四九爲金五五爲土則固洪範之五行而五十五者又九疇之子目也是則洛書固可以爲身而河圖亦可以爲範矣且以河圖而虛十則洛書固可以爲身而河圖亦可以爲範矣且以河圖而虛十則洛書固可以爲身而河圖亦可以爲範矣且以河圖而虛十則洛書固可以爲身而河圖亦可以爲範矣

胡玉齋曰洛書之五又自含五而得十者下一點含天一之象上一點含地二之象左一點含大右一點含地四之象中一點含天五之象所謂五自含五而得十通在外四十爲六衍之數積五與十而得十五者以其所含之五積之則又含五與十而爲十五通在外四十而爲河圖之五十五也陳潛室曰河圖以五數統成數洛書以奇數通偶數若不相似也然一必配六二必配七三必配八四必配九五必居中而配十圖書未嘗不相似也河圖之生成同方洛書之奇偶異位若不相似也然同方者有內外之分是河圖猶洛書也異位者有比肩之義是洛書猶河圖也蔡節齋曰河圖數偶偶者靜以動爲用故河圖之位合奇一八合二八合七云云是故易之吉凶生乎動益靜者必動而後生也洛書數奇奇者動以靜爲用故洛書之位合偶一八合九二八合八

伏

義

六

十

伏羲四圖其說皆出邵氏蓋邵氏得之李之才挺之挺之得之邵修伯長伯長得之華山希夷先生陳博周南者所謂先天之學也此圖周布者乾盡午中坤盡子中離盡卯中坎盡酉中陽生於子中極於午中



四方卦位

|   |   |   |   |   |   |   |   |
|---|---|---|---|---|---|---|---|
| 坤 | 艮 | 巽 | 震 | 坎 | 離 | 兌 | 乾 |
| 八 | 謙 | 師 | 升 | 復 | 明 | 夷 | 臨 |
| 坤 | 艮 | 巽 | 震 | 坎 | 離 | 兌 | 乾 |
| 八 | 謙 | 師 | 升 | 復 | 明 | 夷 | 臨 |

陰生於午中極於子中其陽在南其陰在北方布者乾始於西北坤盡於東南其陽在北其陰在南此二者陰陽對待之數圖於外者爲陽方於中者爲陰圖者動而爲天方者靜而爲地者也

云云是故範之吉凶見乎靜蓋動者必靜而後成也胡王齋曰先天八卦乾兌生于老陽之四九離震生于少陰之三八與坎生于少陽之二七艮坤生于老陰之一六其卦未嘗不與洛書見之位數合後天八卦吹一六水離二七火震巽三八木乾兌四九金坤艮五十土其卦未嘗不與河圖之位數合此圖所以相為經緯而先後天亦相為表裏之妙也胡雙峰曰河圖洛書皆木爻居東方伏羲書卦自下而上即木之自根而幹而枝也其書三木之生數也其卦八木之成數也重卦亦兩其三八其八耳三八木數大備而後六十四卦大成一六水二七火四九金五十土皆在包羅中矣此春所以貫四時仁所以包四端元所以統四德天哉易也斯其至矣伏羲圖說

朱子曰大極者象數未形而其理已具之稱形器已具而其理无朕之日在河圖洛書皆虛中之象也太極之判始生一奇一偶而為一書者二是為兩儀其數則陽一而陰二在河圖洛書則奇偶是也兩儀之上各生一奇一偶而為二書者四其數則陽一少陰二少陽三太陰四其數則太陽九少陰八少陽七太陰六以河圖言之則六者一而得于五者也七者二而得于五者也八者三而得于五者也九者四而得于五者也以洛書言之則九者十分一之節也八者十分二之節也七者十分三之節也六者十分四之節也四象之上各生一奇一偶而為三書者八于是三才書具而有八卦之名矣其位則乾一兌二離三震四巽五坎六艮七坤八在河圖則乾坤離坎分居四實兌震巽艮分居四虛在洛書則乾坤離坎分居四方兌

震巽良分居四隅也

朱子曰太極之義正謂理之極致耳有是理即有是物无先後次序之可言故曰易有太極則是太極乃在陰陽之中而非在陰陽之外也若以乾坤未判大衍未分之時論之則非也有是理即有是氣理一而氣則無不兩者故曰太極生兩儀蓋盤淵曰自兩儀生四象則太陽太陰不動而少陰少陽則交自四象生八卦則乾坤震巽不動而兌離坎艮則交蓋二者不動者陽儀還生陽之象陰儀還生陰之象二少則交者陽儀乃生陰之象陰儀乃生陽之象也乾坤震巽不動者陽象還生陽之象陰象還生陰之象兌離坎艮則交生陰之象陰象乃生陽之象

伏羲圖說

邵子曰乾坤縱而六子橫易之本也又曰震兌交陰而陽生巽始消陽而陰生兌陽長也艮陰長也震兌在天之陰也巽艮在地之陽也故震兌上陰而下陽巽艮上陽而下陰天以始生言之故陰上而陽下交泰之義也地以既成言之故陽上而陰下言單之位也乾坤定上下之位坎離列左右之門天地之所闢闢日月之所出入春夏秋冬輪朔弦望晝夜長短行度盈朔莫不由乎此矣

徐運齋曰一氣循環自復至乾為陽生物之始也故震兌陰上而陽下為交泰之義蓋主動而言太極之用所以行自姤至坤為陰成物之終也故巽艮陽上而陰下為尊卑之義蓋主靜而言太極之休所以立也朱子曰以橫圖觀之自乾一而兌二而離三而震四巽五坎六艮七坤八以次而生此易

文王八卦次序

|                  |        |                  |                  |        |                  |
|------------------|--------|------------------|------------------|--------|------------------|
| 震<br>巽<br>兌<br>離 | 坎<br>艮 | 坤<br>巽<br>兌<br>離 | 震<br>巽<br>兌<br>離 | 坎<br>艮 | 坤<br>巽<br>兌<br>離 |
| 兌<br>離<br>震<br>巽 | 艮<br>坎 | 巽<br>離<br>兌<br>震 | 巽<br>離<br>兌<br>震 | 艮<br>坎 | 坤<br>巽<br>兌<br>離 |

文王八卦方位

|   |   |   |   |
|---|---|---|---|
| 離 | 坤 | 兌 | 震 |
| 巽 | 艮 | 坎 | 震 |

有說謂邵子此至八卦乃用之後亦學也



之所以成也而圖之左方自震之初為冬至離兌之中為春分以至子乾之末而交夏至焉皆進而得其生之卦猶自今日而順數昨日也故曰數往者順其右方自巽之初為夏至坎艮之中為秋分以至于坤之末而交冬至焉皆進而得其未生之卦猶自今日而逆計來日也故曰知來者逆然本易之所以成則其先後始終如構圖及圖圖右方之序而已故曰易逆數也。

朱子次書錄曰先天圖自乾一橫排至坤八此則全是自然故說卦云逆數也若如圖圖則須如此方見陰陽消長次第雖自精涉安排然亦莫非自然之理

饒雙峰曰觀此圖以四正卦居四方之正位乾坤坎離反覆只是一卦以二反卦居四隅不正之位震反為艮巽反為兌本只震巽二卦反而成四卦合而言之天位乎上地位乎下曰生于東月生于西山鍾西北澤注東南風起西南雷動東北自然與天地大造化合先天八卦對待以立休如此其位則乾一坤八兌二艮七離三坎六震四巽五各各相對而合成九數其書則乾三坤六兌四艮五離四坎五震五巽四亦各相對而合成九數九老陽之數乾一象而无所不包也

伏羲六十四卦構圖說

朱子曰此一節乃孔子發明伏羲畫卦自然之形休次第最為切要康節之言曰一分為二二分為四四分為八八分為十六十六分為三十二三十二分為六十四猶根之有幹幹之有枝愈失則愈少愈細則愈繁而明道先生以為加一倍法蓋以河圖洛書以四之太極者虛中之象也兩儀首陰陽奇偶之象也四

象者河圖之一合六二合七三合八四合九洛書之一合九二合八三合七四合六也八卦者可圖四實四虛之數洛書四正

四隅之位也以卦畫言之太極者象數未形之全体也兩儀者一為陽而一為陰陽數二而陰數二也四象者陽之上生一陽則為三而謂之太陽生一陰則為二而謂之少陰之上生一陽

則為四而謂之少陽生一陰則為三而謂之太陰四象既立則太陽居一而含九少陰居二而含八少陽居三而含七太陰居四而含六此六七八九之數所由定也八卦者太陽之上生一陽則為三而名乾生一陰則為二而名兌少陰之上生一陽

則為三而名離生一陰則為三而名震少陽之上生一陽則為三而名巽生一陰則為三而名坎太陰之上生一陽則為三而名艮生一陰則為三而名坤康節先天之說所謂乾一兌二離三震四巽五坎六艮七坤八者蓋謂此也至于八卦之上各生

一陰一陽則為四畫者上有一經雖无交而康節所謂八分爲十六者此也四畫之上又各生一陰一陽則為五畫者二十有

二經雖无交而康節所謂十六分爲三十二者此也五畫之上又各生一陰一陽則為六畫之卦六十有四而八卦相重又各

得乾一兌二離三震四巽五坎六艮七坤八之次其在圖可見矣又詩曰諸儒談易漫紛紛只見繁枝不見根觀象徒勞推互体玩辭亦是違空言須知一本能雙幹始信于兒與萬孫喫緊包藏為大意悠悠千古向誰論

劉雲莊曰易畫生于太極故其理為天下之至精易畫原于圖書故其數為天下之至爽太極理也形而上者也必有所依而後立故雖不離乎圖書之數而亦不離乎圖書之數太

卦圖

象傳或以卦變為說今作此圖以明之蓋易中之一義非畫卦作易之本指也

凡一陰陽卦各皆負復始而眾五陰五陽 卦同圖異

剝 比 豫 謙 師 復

夬 泰 小畜 履 同人 姤

凡一陰陽卦各皆有五皆歸還眾四陰四陽 卦同圖異

頤 屯 震 巽 臨

蒙 坎 解 升

艮 蹇 小過

晉 萃

觀

泰 鼎 巽 訟 遯

革 離 家人 姤

兌 睽 寧

需 畜

姦

凡一陰陽卦各皆負泰否眾

損 節 歸 泰

賁 既濟 豐

噬 隨

益

蠱 井 恆

極為理之原圖書為數之祖理之于數本非二致也  
伏羲六十四卦圖說

邵子曰太極既分兩儀立矣

朱子曰此以第一爻而言左一奇為陽右一偶為陰所謂兩儀者也今此一奇為左三十二卦之初爻一偶為右三十二卦之初爻

陽上交于陰陰下交于陽而四象生矣

朱子曰此以第一爻生第二爻而言陽上之半上交于陰上之半則生陰中第二爻之一奇一偶而為少陽太陰矣陰上之半下交于陽下之半則生陽中第二爻之一奇一偶而為太陽少陰矣所謂兩儀生四象也太陽一奇今分為左上上六卦之第一爻少陰一偶今分為左下下六卦之第二爻少陽太陰其分故此而初爻之一亦分而為四矣

陽交于陰陰交于陽而生天之四象剛交于柔柔交于剛而生地之四象

朱子曰此以第一爻生第二爻而言陽謂太陽陰謂太陰剛謂少陽柔謂少陰太陽之下半交于太陰之上半則生太陰中第三爻之一奇一偶而為艮為坤太陰之上半交于太陽之下半則生太陽中第三爻之一奇一偶而為兌為離兌少陽之上半交于少陰之下半則生少陰中第三爻之一奇一偶而為離為震少陰之下半交于少陽之上半則生少陽中第三爻之一奇一偶而為巽為坎所謂四象生八卦也乾一奇今一為八卦之第三爻坤一偶今分為八卦之第三爻餘皆放此而四爻一爻之四分也一為八矣乾兌艮坤生于二太故為

濟 困

渙 咸

旅 咸

漸 咸

否 咸

咸 旅 漸 否

困 濟 渙

井 蠱

恆 蠱

隨 噬 益

贖 賁

豐 節 損

節 損

蹇 蹇

泰 泰

凡器四陽者有君貴在觀衆

畜 需 萃

睽 兌

寧 兌

離 革

家人 革

姤 姤

天之四象離震巽坎生于二少故為地之四象

八卦相錯而後萬物生焉

朱子曰一卦之上各加八卦以相間錯則六十四卦成矣然第三爻之相交則生第四爻之一奇一偶于是奇一偶各為四卦之第四爻而下三爻亦分為六矣第四爻又相交則生第五爻之一奇一偶于是奇一偶各為二卦之第五爻而下四爻亦分為三十一矣第五爻又相交則生第六爻之一奇一偶則一奇一偶各為一卦之第六爻而下五爻亦分為六十四矣蓋八卦相乘為六十四而自三畫以上三加一倍以至六畫則三畫者亦加一倍而卦體橫分亦為六十四矣一數殊塗不約而會如合符節不孝毫厘正是易之妙處

是故乾以分之坤以合之震以長之巽以消之長則分則消消則合也乾坤定位也震巽一交也兌離坎艮再交也故震陽少而陰尚多也巽陰少而陽尚多也兌離陽多也坎離陰浸多也又曰无極之前陰含陽也自陰之後陽分陰也陰為陽之母陽為陰之父故母孕長男而為復父生長女而為姤是以陽起于復而陰起于姤也

公孫龍曰无極之前陰含陽也言自巽消而至坤含靜之姤也有象之後陽分陰也言自震長而至乾分動之姤也陰含陽曰姤陽分陰曰姤

又曰陽在陰中陽逆行陰在陽中陰逆行陽在陽中陰在陰中則皆順行此真至之理按圖可見矣

朱子曰圖左屬陽右屬陰自震一陽離兌二陽乾三陽為陽

在陽中順行自巽一陰坎艮二陰坤三陰為陰在陰中順行坤元陽艮坎一陽巽二陽為陽在陰中逆行乾元陰兌離一陰震二陰為陰在陽中逆行。

又曰復至乾凡百一十有二陽姤至坤凡八十陽姤至坤凡百一十有一陰復至乾凡八十陰。

胡玉齋曰左邊一畫陽便對右邊一畫陰左邊一畫陰便對右邊一畫陽對待以立休而陰陽各居其半也。

又曰坎離者陰陽之限也故離當寅坎當申而數常踰之者陰陽之溢也然用數不過乎中也。

胡玉齋曰以四時言之春為陽而始于寅是離當寅而為陽之限秋為陰而始于申是坎當申而為陰之限數常踰之者離當寅而盡于卯中坎當申而盡于酉中是踰寅申之限而為陰陽之溢矣用數不過乎中者子位陽雖生而未出平地至寅則濃厚之氣始用事午位陰雖生而未害于陽至申則嚴凝之氣始用事是申數仍不過寅申之中也。

又大易吟曰天地定位否泰反類山澤通氣損咸見義風雷相薄恒益起意水火相射既濟未濟四象相交成十六事八卦相湯為六十四。

董天台曰以方圖分作四層看第一層四隅乾坤否泰四卦周圍二十八卦橫直皆乾一坤八之卦此見天地定位否泰反類也第二層四隅兌艮咸損四卦周圍二十卦橫直皆兌二艮七之卦此見山澤通氣咸損見義也第三層四隅坎離既濟未濟四卦周圍十二卦橫直皆離三坎六之卦此見水火相射既濟未濟也最裏一層震巽恒益四卦所謂風雷相湯為六十四。

薄恒益起意也足以曉然身先天法象自然之妙矣。

又詩曰耳目聰明男子身洪鈞賦予不為貧須探月窟方知物未識夫根豈識人乾遇巽時觀月窟地逢雷處見天根天根月窟閒來往三十六宮都是春。

朱子曰先天圖自復至乾陽也自姤至坤陰也陽主入陰主物大根月窟指復姤二卦乃是說圖中從起處三十六宮之說卻子嘗曰八卦之象不易者四乾坤坎離反易者二震巽為巽反為兌本是四卦以反易為二卦以六爻而成八也重卦之象不易者八乾坤坎離隨甲子大小退反易者一十八如屯反為蒙之類本五十六卦反易只三十八卦以三十六爻為六十四也劉氏問都是春蓋云天坤流行而已常周流其間之意否曰是。

朱子曰圓圖乾在南坤在北方圖坤在南乾在北乾位陽畫之聚為多坤位陰畫之聚為多此明陽之各以類而聚也亦莫不有自然之法象焉又曰圓圖象夫一順一逆流行中有對待知震八卦對巽八卦之類方圖象地有逆無順定位中有對待四角相對如乾八卦對坤八卦之類此則方圓圖之辨也圓圖象天天圖而動包平地方圖象地地方而靜固平天中圓圖者天道之陰陽方圖者地道之柔剛震離兌乾為天之陽地之剛巽坎艮坤為天之陰地之柔地道承天而行以地之柔剛應天之陰陽同一理也特在天者一逆一順卦氣所以運在地者惟主乎逆卦書所以成耳。

朝玉齋曰四象八卦之位邵子以陰陽剛柔四字分之朱子惟以陰陽二字明之其論圖象既殊則論八卦亦異邵子以

鼎 六過

巽

訟

遯

萃 晉 觀

蹇 艮

過

坎 蒙

解

升

屯 頤

震

明夷

臨

凡五陰五陽卦各皆具剝聚二陰一陽圖已見前

大有 夬

小畜

履

同人

姤

比 剝

豫

圖

九

乾兌離震為天四象以四卦自陽儀中來以巽坎艮坤為地四象以四卦自陰儀中來朱子則以乾兌艮坤生于太陽太陰故屬其象于天離震巽坎生于少陰少陽故屬其象于地二者各有不同也但詳玩邵子本意謂陰陽相交者指陽儀中之陰陽兩儀相交者指陰儀中之剛柔是以老交少小交老而主天地四象其機混然而無間朱子易陽為太陽陰為太陰剛為少陽柔為少陰二太相交而生天四象二少相交而生地四象其分然然而有別朱子之說雖非邵子本意然因是可以見圖之分陰陽者以交易而成象之或老或少初不易其分也

問邵子云先天之學心法也圖皆從中起萬化萬事生于心何也曰其中白虛便是太極三十二陰三十二陽便是兩儀十六陰十六陽便是四象八陰八陽底便是八卦又曰萬物萬化皆從這裏流出是心法皆從中起也

新安程氏曰天地定位區區從中起也雷以動之風以散之方圖從中起也

易訓交易又訓交易是博易之義觀先天圖便可見東邊一畫陰便對西邊一畫陽蓋東一邊本皆是陽西一邊本皆是陰東邊陰書本皆是自西邊來西邊陽書都是自東邊來亦在西是東邊五畫陽過來復在東是西邊五畫陰過來

問先天圖與太極圖不同如何曰中間虛者便是太極他圖說從中起今不合方圖在中間塞却待取出放外他處邊生者即是陰根陽根陰這個有對從中出者无對問先天圖如何移出方圖在下曰是某挑出

易經大全會解

蕭山後學來爾繩木臣氏纂輯 男 瑋子著 助公野 校正

西陵後學 朱采治建予氏 編訂 姪 朱 濶 載 升 校 正 朱 本 大 升

周易

大全上經首乾坤終坎離造化之始終備矣下經首咸恒終既濟未濟人物之始終備矣乾坤者造化之本體坎離者乾坤之大用交易謂陰交於陽陽交於陰如卦圖天地定位八卦相錯交易謂陽變為陰陰變為陽如書象老少陽老陽變少陰交易玉卦言所謂對待之易也變易玉卦言所謂流行之易也蒙引易更四聖不必盡合如坤以西南為陰東北為陽是文王後天卦位與伏羲不同如乾卦元亨貞利取四德節卦取取丈人吉无咎之類孔子不與文王同如書取乾遇坎至以三爻類言謂不自坎險言周公交與文王不同如坤之无成有終只是尋常說而象曰弗敢成也代有終也孔子與周公不同於象傳解卦詞或多取一義或別取一義如剛中正履帝位而不疚之類與文王伏羲本有不同者尤多學者只宜虛心求之其不同處於理各有其當也

謙 三三

師 三三

復 三三

有易圖九有天地自然易有伏羲易有文王周公之易有孔子之易伏羲以上皆无字有圖書盤深玩可覓作易本原精微之意至以下方有字即今之圖易續讀其書就本支消息奇便以孔子之說為文王之說也

周禮卷之二

朱熹義

周禮上經

周禮名也書書在其卦伏羲所書其易變易之義故謂之易辭則文王周公所繫繫之周以其簡表重大故為上下兩篇簡從義書文王周公之辭并孔子所作傳十篇凡十二篇中間頗為諸儒所亂近世晁氏始正其失而栗能盡合古又呂氏又更定著為經一卷傳卷乃復孔子之舊云

乾下 乾上

乾利貞 乾集 焉反

六書者伏羲所畫之卦也一書也陽之數也聖者健也

人在天子之位上九進極將返而不能審時以得乎中至于用九則剛變為柔不銳不強得中之道也

乾象此首以占教天下也伏義所畫內外皆乾之卦其數純陽其性至健文王統觀全體之象而係之詞以為天地間凡柔者皆不足以有為惟剛健則有能為之資而物莫之阻乾道之所為大通也剛者必正柔者必邪乾則純陽至健又正之至者也占者得之通其剛健之德事无不立功无不成不惟亨而且大亨也然所為元亨者非可恃吾力能為而妄為之必宜以正道自處未至于正必求其正既至於正必守其正乃可以保其終也是則乾道之元亨利貞天理之本然也其占必大通而利在正固人事之當然也

大全朱子曰人只見夫子於乾坤文言解作四德也卦只云大亨以正便須要于乾坤四德說教大于他卦畢竟未皆占詞也存疑乾有元亨之理其所為之事就當以正則元亨可得只如咸本義感有必通之理然不以貞則失其亨而所為皆凶固本義然又必利於貞乃為得所常久之道而利有所往蒙引乾卦卦詞只是說人如乾樣坤卦卦詞只是要人如坤樣至如蒙巽等卦則又須反其象此有隨時而順之義有隨時而制之義通解以貞保其終方是元亨非既元亨了又須保其終也元亨內已包得個貞字下特出之以戒占者以此貞字乃六十四卦三百八十四爻之樞紐乎

初九周公析觀一節之變而係詞于各爻之下以為九以陽居下備得乾道故于象為龍其在下而居初則象龍之潛藏也未能有及物之功占者遇之不可有為故曰勿用言不可出而施用

大全胡雲峯曰易之為道詞象象占而已如此爻九為潛龍為象勿用為占統一爻為占之詞蒙引象有二類如初九有潛龍之象九二有見龍之象是本諸爻體而假物以明之也如乾之性剛健有能乾乾惕厲之象蒙二剛而不過為能有所包容之象是以本爻所具者以為象不復假諸物也然正象何以亦謂之象蓋只是奇偶二書中彷彿有此道理一事事故也存疑龍就爻德上取潛龍就爻位上取六爻盡事物之變聖人特假潛龍以顯初九之義使人以類求之蒙引以此爻在士之未仕者當隱約以待時仕者亦當隱身而退避在庶民則不利有所往在商賈宜深藏而不市以天子之尊而得此爻亦或時當主靜事宜神密也又曰聖人係詞或取爻德或取爻位或取本卦之時與本爻時位或兼取應爻有取所本所求之爻有兼取承乘應與時位兼全者又有一爻為聚爻之主者

九二以剛健中正之德三象為龍在初之上則出初之潛而離于隱于龍為見故象龍之顯見于田而霖雨足以及物焉大人出則澤必及物物所利見占得此爻利見如是之大人訟者見之則獲伸蹇者見之則獲濟困者見之則獲通升者見之則獲進隨其人之所見皆足以遂其所圖而濟其事功若天子之尊而得此爻則當見在下之大人如成湯之于伊尹文王之于

言從理上說

陽之性也不註乾字三畫卦之名也下者內卦也上者外

卦也經乾字六畫卦之名也伏義仰觀俯察見陰陽有

奇耦之數故畫一奇以象陽畫二耦以象陰見一陰一陽

有各生一陰一陽之象故自而上再倍而三以成八卦

見陽之性健實成形之大者為天故三畫之卦名曰

乾而擬之於天也三畫已具八卦已成則又三陪其畫以

成畫而於八卦之上各加八卦以成六十四卦也此卦

六畫皆上下皆乾則陽之純健之至也故乾之名矣

之象皆不易焉元亨利貞文王所繫之辭以斷一卦之吉

凶所謂象辭者也元大也亨通也利宜也貞正而固也文

王以為乾道大通而至正故於筮得此卦而多其不變

此聖人所以作易教人筮可以開物成務之精意餘

卦於此

初九潛龍勿用

初九者其下陽之名也畫卦者自下而上故以下爻為

初陽數九為老七為少老變而少不變故謂陽爻為九潛

龍勿用周公所繫辭以斷一爻之吉凶所謂爻辭者也

潛藏也龍陽物也初陽在下未可施用故其象為潛龍其

占勿用凡遇乾而此爻變者當觀此象而玩其占也餘

爻於此

九二見龍在田利見大人

見龍之見賢通反

上經乾

二

大全朱子曰六爻不必限定說如潛龍勿用若庶人得之自當不用人君得之也當退避見龍在田眾人之得之亦可有事利見大人如今人宜見貴人之類伊川亦自說一爻當一事則三百八十四爻只當得三百八十四事說得自好蒙引以九居二亦非正也但純乾之德與他卦不同故朱子獨自主張曰剛健中正以體而言則剛兼用而言則健居下休之中則中則无不正矣程傳乾坤純体不分剛柔而以同德相應九二之大人亦是得時位者如伊周之儔故能德施普天下文明其曰雖未得位言未得在上如九五耳

九三以陽爻居陽位而又不在二体之中重剛是具過剛之資不中則所以用其剛者又不當且居下之上則有重責在身真危地也夫九三之居危地既富存乾乾惕厲之心而性体剛健又有能乾乾惕厲之家占得此爻之君子必也終一日之間健而又健不少息至于日入之時若可少休猶惕然敬畏如是則謀无不審動罔不臧所以行之身施之事者皆得其道雖處危地而不至于傾覆矣故无咎此周公本象而占也

大全王氏曰凡言无咎者本皆有咎也處得其道故得无咎也存疑乾健也乾健而又健也是不息意多惕若是禱貼終日乾乾意只在終日乾乾內至多猶惕乃為終日何為健惕然敬畏不為物欲所奪便是健故曰自勝者強

五四爻值九四尤陽欲進四陰未必于進居二欲進居上之下則又未必于進且初離下体入上体而為改之之際皆進退未定也象龍之在淵欲躍而升而未必遽躍也

二謂目下而三爻也後故此九二剛健中正由潛離龍言亦取二字

隱澤及於物物所利見故其象為見龍在田其為利見大人九二雖未得位而大人之德已著常人不足以當之故值此之變者但為利見此人而已蓋亦謂在下之失人也此爻與巽者相為表裏實為一例若有見龍之德則為利見九五在上之大人矣

九三君子終日乾乾夕惕若厲无咎

九陽爻三陽位重剛不中居下之正乃危地也然性體剛健有能乾乾惕厲之象故其如此君子指占者而言能憂懼如是則雖處危地而无咎也

九四或躍在淵无咎

之時遲疑慎重而不遽進占得此爻既不先時而至于躁進亦不後時而至于失時何咎之有

存疑此時進退重在進一邊其未進便是退蒙引躍本是起或躍則未便起也此爻重在或字上進退未定之時或字上都有了

九五此爻有剛健中正之德故其象為龍居五尊位故為飛龍在天飛龍在天則乘風雲神變化而霖雨足以及物此其時也聖人在天子之位則議禮制度考文行三重之道使人得以寡過此其時也故為人利見占得此爻未仕者興行道濟時之心已仕者與朝觀會同之典無論君子小人皆宜快觀之也

大全朱子曰此言聖人作而萬物觀分明是以聖人為龍以作言飛以萬物觀解利見大人只是言天下利見大德之君也

九陽極于上象龍之久于在天不反乎淵而亢者焉占者得此物極則反勢盛則傾動必有悔堯老而舜攝齊亦以入而禹伊尹復政厥辟蔡澤歸相印于秦知此道也

蒙引只據上九現成時位說時亢而不與俱亢則雖有悔而復于无悔程傳曰聖人有亢時不亢心蓋必有持盈守滿之道焉

或疑而果定之辭躍其所緣而絕於地持未飛兩淵者上空洞深昧不測之所龍之在是著於用或躍而起則向乎天矣充陽陰居上之下改革之際進退未定之時也故其象如此其能隨時進退則无咎也

九五飛龍在天利見大人

剛健中正以居尊位效以聖人之德居聖人之位故其象如此而占法與九二同特所利見者在上之大人爾若有其位則為利見九二在下之大人也

上九龍有悔无咎

上者最上一爻之名是著過於上而不能下之意也陽極於上動必有悔故其象占如此

月九公以陽窮于九古用其變故陽爻皆用九今六陽皆變乾象龍六爻則羣龍也用九剛變為柔不純乎剛象龍之剛猛在首而今皆見其无自往无不利而動罔不臧故吉。

象引此總六爻之變而係以占決之詞用九二字綴在初九至上九之後則變六爻皆用九者言故于用九二字看得有見羣龍无首之象觀象傳文言悉以用九二字當見羣龍无首可見不言无首不見其為變若只言九首又不見其本為龍如此立象見其本剛而能用柔也存疑就把用九作乾六爻論則見羣龍无首之句氣勢亦不相隔越矣。

象傳總直存疑資始是生意方動處流形是生意長進處各正且生意收歛處併合是生意充滿處乘龍御天行天道也元亨也萬國咸寧致太平也利貞也當以天道為主釋四德而以聖人五言者聖人與乾合德也。

象傳夫子作象傳以釋文王卦詞以乾有天之象故專以天道言又以乾有君之象因及聖人法天之治乾之義雖无所不包而成形之大者莫過于天道道无形而難知天道有迹而易見大哉其乾之元乎蓋天以生物為心而元乃其生生之意當利落之餘生意初動萬物資取乎元之理以始其性資取乎元之氣以始其形且非徒為物之資始已也生意流行初无間斷一元存以貫通之亨通和遂貞成莫非此理與氣之運行而不息焉是元也者乃統貫乎亨利貞之天德者也始萬物而統天德不可以見乾元之大乎。

大全丘建安曰以四德言雖有元亨利貞之分而其所以无間斷者亦惟一元之運行有所統攝也在疑萬物資始二句。

正申乾元所以大處平看俱就生物上說可見萬物初有生意是資始生意流行于四德之中而无間斷便是統天資始者偏言之元无物不有統天者專言之元无時不然家引非以萬物之始處言元始者物之始也物之所資以始者元也元自是天德之所為天四德而已矣統四德即是統天雲行以乾之亨言之乾道未通之時雖有雲雨之功品物亦不能自發生之盛道乾道亨通氣機一到陰陽交通雲行雨施而品物向之資始於元有氣無形資始於坤有形未質今則得乾道之亨而形質畢露生生不已此可見乾之亨也。

存疑品物流形全自乾之亨上求雲行雨施乃造物之功用流字有生不生之意。

天明天以元亨生萬物聖人豈無元亨以生萬民乎天道貞下起元終而復始始而巳聖人心通造化孰終始之運則見易理即是天道因見卦之六爻潛見陽躍飛九亦各以時而成由是據此六龍變化之妙以指諸政治凡張弛開闢无不與時偕行而天道之終始一自我運用之矣則聖人之元亨也。

潛見飛躍以時而動便是乘六龍便是御天聖人便是天天便是聖人蒙引此條時字最重未句止聖人之元亨處乘此六龍變化不測運諸一心當潛而識密當見而取施當易而斲業當躍而應機當飛而建極當元而持盈隨時變易聖人一身常駕馭乎六龍乾之六龍當出沒于聖人之一身存疑天道之妙時焉而巳時即天道所在時乘六龍即是御天有隨時順之隨時制之二義。

見見羣龍无首

用九言九終得陽者言用九而不用七蓋對言九十此三句先發明其意當另托在用九二字之上。

二陽多之通例也以此卦純陽而居首故於此發之聖人因繫之辭使遇此卦而必為羣龍无首此占聖陽皆羣剛而能柔之道故為羣龍无首象實占為如是則吉也春秋傳曰乾之坤見羣龍无首蓋即純坤卦辭牝馬之貞先迷後得東非喪明之意。

齊大哉乾元萬物資始純天象吐

象即爻之所繫辭傳者孔子所以釋經之辭也後凡言傳者放此○此單以天道明乾義又析元亨利貞為四德大有、物功

以發明之而此一節首釋義也大哉乾元大也始也

乾元德天始故萬物之生資之以為始也為四德之首實乎天德之始故曰純天

雲雨施品物流形始始鼓長此釋乾之亨也

大明終始六位時乘六龍以御天

始節元也終謂貞也不終則无始不貞則无以為元也此言聖人大明乾道之終始則見卦之六位各以時成而乘此六陽以行天道是乃聖人之元亨也

乾道變化正位保太和利貞

潛通聖後 順史修也

變者化漸化者變之成物所受為性天所賦為命太和萬物必須陰陽二氣交合始生陰陽之合已便中和

陰陽實中和之氣也各著得於有生之初保其全

上經 四

乾道元亨之後利貞何如哉萬物當元亨時理方行而未去氣  
方行而未成惟乾道由始亨之變以趨收斂之化則變脆為堅  
歛華就實各成形質不相凌奪不相假借而性命所以是各正矣  
且其陰陽會合冲和之氣與性命俱有有歛歛固生意熾蕃  
于中无少欠缺无少滲漏而保合渾全焉乃乾道之利貞也

大全朱子曰以理屬利氣自在其中以氣屬貞理自在其中  
胡雪峯曰謂之各正則命之真也乃性之所以一。定而不易  
謂之保合則性之存也。必命之所以流行而不已。蓋太和者  
陰陽會合冲和之氣而乾元資始之理固在其中矣。蒙引元  
亨時萬物雖已各具生理猶未可遽謂之正也。正者所謂物  
各得宜不相妨害意迨至生意飽足无少欠缺方可謂之保  
合。太和也。保合只是保合那各正的正。貞雖曰同宗共事然  
與元亨並列為四德則二者自須有別存疑。生意閉固不滲  
漏有調養覆護之意故曰保。生意在內不見于外有韜藏秘  
密意故曰合。

首出天以利貞成萬物聖人豈无利貞以成萬民乎當乘龍御  
天之時效養之事已備至此惟端拱高出于臣民之上无所作  
為以觀德化之成猶如乾道之變在默運无為一般但見道化  
覃敷萬國无不各遂其生各復其性而咸寧一如萬物之各正  
保合以收乘龍御天之功則聖人之利貞也

大全丘建安曰此聖人體乾之剛也存疑萬國咸寧即上  
文乘龍御天功效之所成就耳演義御天者聖人行道之始  
所以開咸寧之端咸寧者聖人行道之終所以收御天之功  
蒙引本義聖人在上首出於物則首出句專以位言其德字

只在聖人二字內

象傳夫子統取全卦之象論之謂卦之兩象皆天今日一周而  
明日又一周循環無間天行之不息惟其健也君子體之知吾  
心天理本自流行不息惟為私欲所勝而不能自強則天理遂  
壅塞而不行不行則止息矣于是克去已私爾然自強使吾心  
天理運行而无間斷皆君子之不息而本于自強也是則天行  
健者於穆不已天之所以為天也自強不息者純亦不已聖人  
之所以同天也

大全游廣平曰至誠無息天行健也若文王之德之純是也  
未能無息而不息者君子之自強也若顏子三月不違仁是  
也繩按供以君子言存疑君子體乾全在不息蓋天行內有  
不息意君子不息所以法天行也是何物不息心之天理流  
行不息如何方能不息自強方能不息如何是自強傳曰自  
勝者強又曰能勝物之謂剛蒙引凡君子以等皆以見成者  
言言其能用易也不必做方去卦易說

潛龍又析各爻之象論之初何言乎潛龍勿用蓋九為陽剛初  
在卦下陽有龍象在下有潛象所以為潛龍而占則不可輕於  
施用也

大全胡雪峯曰夫子于乾坤初爻揭陰陽二字以明易之大  
義乾初曰陽在下坤初曰陰始凝扶陽抑陰之意見矣

見龍二何言乎見龍在田為其剛健中正出潛離隱則其德既  
盛其化自神所施以及乎物者无不周徧宜為人所利見也

存疑德施普即本義澤及于物意  
終曰三曰終曰乾乾者任大責重只是個反復的道理重復踐

此一句就天道本體默運上說。利即文言美利天  
於已生之後此言乾道變化无所不利而萬物各得其性  
命以自全以釋利貞之義也

首出萬國咸寧

以德行。以位言。便有造化及物。

聖人在上高出於物猶乾道變化也萬國各得其所而

感猶萬物各正性命而保合太和也此言聖人之利

貞也蓋言統論之云者物之始善者物之暢茂利則

同於實也貞則實之成也實之既成則其根蒂脫落可復

種而生矣此四德之所以循環无端也然而四有之間

生氣流行初无間斷此云之所以包四德而統天也其以

聖人而言則孔子之意蓋以此卦為聖人得天位行天

而致太平之占也雖其文義有非文王舊者然讀有各

以巽象之則並行而存也坤卦放此

象其行健君子以首彊意

作一句讀下去

象者卦之上下兩象及兩象之交周公所繫之辭也○

天乾卦之象也凡重卦皆重義此獨不然者天一而已

但天行則見其二曰一周而明且一周重復之象

非健不能也君子法之不以欲害其天德之剛則自

彊而不息矣

潛龍勿用陽在下也

陽謂九下謂潛

見龍在田德施普也

終曰乾乾復道也復芳服反本亦作覆



行不敢休逸所謂乾乾者如此

蒙引道字輕不可認作反復乎道

或躍四曰或躍在淵者事勢已值可進而猶詳審慎重可以進而不進則其進以時矣有何冒進之咎

飛龍五則曰飛龍在天者蓋以聖德之大人乘時興起以統御乎天下猶龍之飛而在天斯豈尋常人之造乎

大全徐進齋曰大人釋龍字造釋飛字龍以飛而在天猶大人以作而居位

元龍上則曰亢龍有悔者蓋陽處既盈之地盈則必消本不可久苟无持盈之道消將立至詎能久乎所以有悔也

大全徐進齋曰以盈釋亢以不可久釋悔知其不可久而防之于未亢之先則有悔者无悔矣

用九陽爻何以皆用九哉蓋以剛為天德固不可无亦非可主以為物先者先則純在乎剛恐缺折而不可為也六爻皆用九言須用坤德以濟之也

大全胡雲峯曰經言无首傳言不可為首為人之用易者言也

爻言總直蒙引此一節凡三段首節言人之四德中一段言君子之行此四德末一段言君子所以能行此四德者惟健也元亨利貞文王只為占詞至孔子象傳乃有四德之說天之四德自其生成萬物者言也聖人之四德自其統治一世者言也至此所謂四德就君子一身所行而言也

爻言象傳以天道明乾義此以人道申乾象傳之意謂元亨利貞有天德之自然有人性之本然德之在人有所為元者乃吾

反復重踐之意

或躍淵進无咎也

可以進而不必進也

飛龍在天大人造也造祖是反

造猶作也

亢龍有悔不可久也

用九无德不可為也

言陽剛不可為物先故六陽皆變而吉○天行以下先儒謂之天象潛龍以下先儒謂之小象後故此

爻言元者善之長也亨者嘉之會也利者義之和也貞者

事辭也長丁丈反下長人同幹古且反

此篇象傳象傳之意以盡乾坤二卦之蘊而餘卦之說因可以例推云○元者生物之始天地之德莫先於此故

於時為春於人則為仁而眾善之長也亨者生物之通物

至於此莫不嘉美故於時為夏於人則為禮而眾美之會

也利者生物之遂物各得宜不相妨害故於時為秋於人

則為義而得其分之和貞者生物之成實理具備隨在各

是故於時為冬於人則為智而為眾事之幹乾末之身而

枝葉所依以著也

君子體仁足以長人嘉會是以合禮利物足以和義貞固足

以幹事

以仁為體則无一物不在所愛之中故足以長人嘉會所

惟其慈愛之理得之最先統之最先生理根于吾心之中眾善

由此而生而為善之長也德之在人有所謂亨者乃吾性中恭

敬之理經以三百曲以三千燦然爻物之盛由此而總會其全

而為嘉之會也德之在人有所謂利者乃吾性中裁制之理心

得其制事得其宜尊卑上下分極其嚴而實順乎人心无所乖

戾而為義之和德之在人有所謂貞者經事知宜變事知權乃

吾性中明覺之理萬事萬化皆有定主而事依以立悉堅確端

正而為事之幹四德之在人如此

大全陳北溪云仁是心中個生理當流行生生不息徹始終

无間斷苟无這生理則心便死了其待人接賓恭敬何自而

發必无所謂禮處事之際必不解裁制而无所謂義其于是

非亦頑然无所知覺而无所謂知蒙引善之長四句純以天

以合乎禮而嘉之會在我矣使物各得其所利則親疎上下皆定分聯情定以和義而无所違拂而義之和我矣知貞之理而守必固則是非可百皆知明守定足以幹其事而无所搖奪而事之幹在我矣四德之全於君子如此

大全朱子曰此仁不是將仁來為我之體我之體便都是仁會是齊集的意思許多嘉美一時闕察到此便動容周旋无不中禮嘉會雖有禮後的事然這意思却在禮之先嘉其所會時未說到那禮在然能如此則便能合禮利物時未說到和義在然能使物各得其利則便能和義家引禮者天理節文人事儀則經禮三百曲禮三千其道理至為纖悉且備故必嘉其所會乃台禮講者須先提撥禮字在前嘉字做着力字務必做到恰好方是嘉會字說得濶○君尊于上君之利臣恭于下臣之利義之所安即利之所在利之所在即和之所在存疑聖人以和與義疑于相反也故曰利物者義之和明利即義也又以義疑于不和也故曰利物足以和義明義本无不和也

君子人誰无此四德而行之必歸君子蓋以君子強毅堅忍為能去人欲之私是能全天理而行此四德也彼經文以乾冠四者之上可見乾即至健之君子而元亨利貞即君子之四德也大全胡雲峯曰天行健天之乾也君子行此四德君子之健也存疑于元亨利貞而繫之乾見四德之行本于君子之健蒙引云此節是以君子當乾以仁義禮智當元亨利貞未句舉經文以實之非謂以人事而合天德也初九于是取釋初九陽在下之意而甲之初九云云子曰能以

言德潛以言隱正謂其有神明之德而隱于下位也何以見其龍德而隱凡人有所守易為世所易乃守此龍德于已不隨世而更易凡人有一能使欲藉以立名乃藏此龍德于時不炫耀以求成乎名惟不易乎世勢必至于遷世乃以為龍德在我不以窮居而有損譽無所悶焉不成乎名人亦不以為見乃以為龍德在我不因人之不見是而有損譽无所悶焉是豈以隱忘世哉蓋見行藏之具在我用舍之權在人以為道與時行而可樂樂則未嘗不行以兼善天下惟道之不行而可憂也憂則始且避之以獨善其身初正憂避之時也故見得真守得定確乎非庸庸者所能奪者真時潛而潛而古之勿用也亦明矣蒙引不易乎世六句作三節看皆見得龍德之隱不易避世舉一世言不成不見是就所長言无悶是元些不平易不可扱只憂避之操不可拔避世二句九重于不易一句樂行二句更重于无悶二句此三句明其无意必也一節深一節五二取釋九二德施普之意而申之九二蓋以剛健中正之龍德而處不潛未躍之中是時位之正中者也何以見龍德而正中彼豈不打擊的言語必信而有實无空言也尋常不打擊的所行必謹而有常无輕忽也細微不忽乃至誠无息處也信謹誠世不信不謹和也如是則已无邪可閑誠不待存而自存矣消恐或流于未信未謹而不忘閑邪以存其誠也即言皆可則行皆可法言足以蓋世亦且信謹自如若不用有謹為人至而不伐焉此之謂聖德也而正當潛躍之中但見德所被者極其廣博而物被其德者无不革面草心以底于化斯皆大人之事雖非君位君之德也此所以稱大人而為人所利見也

會則无不合禮使物各得其所利則義无不和貞固者知正之所在而固守之所謂知而弗去者也故足以為事之幹

君子行此四德者故曰乾元亨利貞

君子之至健无以行此故曰乾元亨利貞○此第一節

申象傳之意與春秋傳所載穆姜之言不異疑古者已有

此語穆姜稱之而夫子亦有取焉故下文別以子曰表乳

子之辭蓋傳者欲以明此章之為古語也

初九曰潛龍勿用何謂也子曰龍德而隱者也易學世不

成乎名遷世无悶不見是而无悶樂則行之憂則違之確乎

其不可拔潛龍也樂音洛確

龍德聖人之德也在下故隱易謂其守大抵乾卦六

爻皆言以聖人明有隱顯而无淺深也

九二曰見龍在田利見大人何謂也子曰龍德而正中者也

庸是信庸行謹閑邪存其誠善世而不伐德博而化易

冒龍在田利見大人君德也行下孟反

正中不潛而未躍之時也當是信常行亦謹德之至

也閑邪存其誠无欺亦保之意言君德也者釋大人之為

九二也

九三曰君子終日乾乾夕惕若厲无咎何謂也子曰君子進

德業忠信所以進德也脩辭立其誠所以居業也知至至

之可與幾也知終終之可與在義也是故居上位而不驕在

集善善世不伐以上就一身說見龍德意即本義所謂剛健  
中正也德博而化就物上說見正中意即本義出潛離隱澤  
及于物也君德一句當以言信行謹存誠善世化人上見通  
節須繳出利見意○龍德正中統包下文庸言之信以下一  
句搭一句一節深一節

九三取釋九三反復道之意而中之君子之乾惕非徒勞而尤  
咎非倖致也道之得于中者謂之德欲其進于高明道之得于  
心而著于身者謂之業欲其備而廣大德何以進入五重實為  
善之心何能有是實理于已必也內積忠信實心為善則善心  
克長而德進不已矣業如何而備徒有是心而不能實實做事  
語孝語弟俱是空言必也倘治言詞身行乎道凡吐言語皆是  
實事則積業成就而可終身居之矣然業以實用其功哉忠信  
所以進德是忠信所以至之也知得忠信以至之即便去忠信  
以至之則道之盡與理之妙為吾所當至者一時雖未能遠  
至固已先得之矣不可計其知幾乎知幾而德斯進矣立誠居  
業是立誠所以終之也知得脩辭立誠所以終之即便去脩辭  
立誠以終之則踐履難守堅固專理之宜不可計其存之  
而不失乎存義而業斯修矣進脩如是安往不宜居止臨下自  
持盈而下驕以下事上自勝任而不憂也進脩固聞乾乾因  
時而惕既也臨憂盡釋雖處危而九咎矣

大令朱子曰忠信進德儉辭立誠居業工夫之條目也知至  
至之可與幾知終終之可與存義工夫之工程也知至則知  
其道之所止至之乃行矣而驗其所知也知終則見其道之  
極致終之乃力行而期至於所歸宿之地也馬厚齋曰此言

進德修業之實以明終日乾乾之實也○忠信儉辭  
且大綱說所以進脩之道知至知終則又詳其始終工夫之  
序忠信求諸心儉辭求諸身或誠于心則德崇求誠于身則  
業廣曰子曰幾皆進字意曰終日存皆居字意存疑進是至  
之漸至是進之極用至字貼進字居是身之止終是止之久  
用終字貼居字必進了可至至了可居德業一出

九四取釋進无咎之意而中之益以聖人相時之心非可泥迹  
而論今四不安于下而亦不遽上其迹若近于為邪而其心實  
非也四不安于退而亦不遽進其迹若近于離羣而其心實非  
也其心以德已進業已修欲乘可上可進之時而不先不後以  
及之則進得其當而非苟且以赴功名者又何咎

蒙引上下者進退之已成進退者上下之未定存疑重在  
進一邊可上而不上疑于以隱為高可進而不可進疑于逐世  
避尋及時之時上進之時也欲及時是應非為邪離羣句

九五取大人道之意而由之大人之利見博觀物類而可見矣  
凡聲同必此唱彼和而神應氣同必此施彼受而相求水性潤  
下濕者先濕火性炎上燥者先燥龍是水畜雲是水氣而龍吟  
則雲騰虎是威猛之獸履是震動之象而虎嘯則風烈物理之  
感應如此而況聖人乎九五以聖人之德興起在位天下臣民  
莫不瞻仰其澤快觀其光亦自然之理也所以然者從其類而  
已試觀動物本天得陽氣而其首親上植物本地得陰氣而其  
根親下聖人亦人類之首出而臣民各以類應又何疑于利見  
哉

大令朱子曰數句只是解飛龍在天利見大人觀字分明是  
易道易經大全會解

下位而不憂乾乾因其時而惕雖危无咎幾音

忠信主於心者无一念之不誠也脩辭見於事者无一言

之不實也雖有忠信之心然非脩辭立誠則无以居之知

忠信四句特言其理如此未涉工夫知至至之四句王

至至之進德之事知終終之居業之事所以終日乾乾而

是進修工夫

多循養者以此故也可上可下不驕不處所謂无咎也

九四曰或躍在淵无咎何謂也子曰上下无常非為邪也進

退无非離羣也君子進德修業欲及時也故无咎離去

內卦德學外卦時位言進德修業九三備矣此則

欲其及時而進也

九三曰飛龍在天利見大人何謂也子曰同聲相應同氣相

求流濕就燥從龍從虎聖人作而萬物覩太平夫

羸上本平地者親下則各從其類也應去

作起也物猶人也觀釋利見之意也本平去者謂動物本

平地者謂植物各從其類聖人類之首也故興起於

上則入皆見之

夫見龍有悔何謂也子曰貴而无位富而无貴貴在

下位无輔是以動而有悔也

逐爻看則九五為君親上爻看則九五以下皆賢人

賢在下位親九五以下无輔以上无過厚滿不乘輔

助之也○此節象傳大意

龍勿用下也

羸龍在田時舍也舍音  
言象為時用也

解見字聖人作便是飛龍在天萬物觀便是人見之集解自  
同聲相應以至萬物觀釋聖人爲物之利見自本乎天以至  
從其類釋聖人所以爲物之利見各從乎類承上一句說來  
而包聖作物觀在其中故本義用個或字

正九取盈不可久之意而田之益值九之時必富有以善處之  
居卦之上至貴者也彼以亢處之何能長守其位雖貴而無位  
居卦之上至高者也彼以亢處之則將失衆之心雖高而無長  
九五以下皆賢人也彼以亢處之則微妄自用在下位而莫之  
輔此惟無動動必有悔處貴高者思之

存疑此條是據上九居卦之上說道理不主進退盛衰  
下也初之潛龍勿用誠以其龍德而隱然曾以其居卦下而无  
位未值可爲之時非德之不足也

時愈一之見龍在田誠以其龍德而正中然其德雖隆而未得  
君人之位暫爲時舍而未及大用故止言在田也

行事三之終曰乾乾因時而惕以盡其進脩是皆過據其心乃  
行所當行之事也

自試四之德業已備欲及時矣非故爲遲疑正以自試其時之  
可進與否也

上治五聖作而物覩正是言其居上位以出治隨在皆其政教  
之施也

窮之上動而有悔時值其窮而不知變災所以不免也  
大至與臨用曰龍即九災即有悔

天下天德不可爲首故用九焉九則健中便是有順益爲君象  
元爲君德月九斯體剛而運之以柔益君人之道一于剛則威

過民不見其可愛一于柔則恩過民不見其可畏剛而能柔則  
恩是以結天下不忍離散以背其君上感生以肅天下不敢玩  
弛以犯其君上天下之民皆遵道遵路會極歸極而不治矣

大至胡雲峰曰乾元用九與他卦不同者益二百九十二爻  
皆用九各有所指乾之用九則獨以剛而能柔人君治天下  
之道當如是也所以與他卦不同蒙引元包四德故與乾元  
就足以盡君道

潛龍勿用固以在下自其爻位而言是嗟氣之潛藏所以有潛  
龍之象也

百龍在田雖曰時舍然未得大人之位而過位守神之妙天下  
被其化者莫不丕變而成文明之俗也周公相成王制禮作樂  
而成周有雍熙泰和之治是天下文明也不可以位而少之  
終曰乾乾固行事正以危疑之時進德脩業不致少懈與時偕  
行而不悖也

或躍在淵固自試又以此爻離下體而入上體正當乾道改革  
之時故或躍而未果也

蒙引道字輕看乾道即乾爻此就卦畫發其取象之意耳  
飛龍在天誠爲上治然天子之位唯有聖人之德者可居之九  
五剛健中正有是德宜居是位乃位乎天德也

蒙引乃字似亦有意蓋言九五之位乃是位乎天德者非  
无德而據尊位者也

元龍有悔爲窮之災蓋時不能以無極過高滿與時俱極此  
其所以有悔也

終見乾行也

或躍在淵見試也

天遠有爲說其可

飛龍在天治也治平聲

居以治下

元龍有悔窮之災也

乾元用九天下治也治去聲

言乾元用九見與他卦不同君道剛而能柔天下无不治  
矣○此第三節再申前意

潛龍勿用陽氣潛藏

見龍在田天下文明

時當然也

或躍在淵乾道乃革

離下而上變革之時

飛龍在天乃位乎天德

天德即天位也蓋唯有是德乃宜居是位故以名之

左龍有悔與時偕極

乾元用九乃見天則

剛而能柔天之法也○此第四節再申前意

真者始而尊者也

蒙引時舍也來見是又申前意

雖在上位然天下已被其化

終見乾乾時偕行

時當然也

或躍在淵乾道乃革

離下而上變革之時

飛龍在天乃位乎天德

天德即天位也蓋唯有是德乃宜居是位故以名之

左龍有悔與時偕極

乾元用九乃見天則

剛而能柔天之法也○此第四節再申前意

真者始而尊者也

此句在乃見天則之土

此第四節再申前意

此第四節再申前意

此第四節再申前意

此第四節再申前意

此第四節再申前意

此第四節再申前意

風雲之餘繼以陽春摧剝之後繼以發育此其剛而能柔固一定之法也聖德剛而能柔則聖德所在即天德所在矣

大全吳臨川曰剛柔適中天之則也則者理之有節而無過不及者也存疑言聖人之道即天道也猶云聖人同天耳本義云剛而能柔天之法也乃推本天則二字所由取實以聖人言

始見夫子復以物之生長收藏以釋四德言所謂乾元者何處見得物之始而亨者是也凡物受陰陽之氣即露其機誠是其始也始不徒始始則必有機誠一露即暢茂條達發育長乾之元不可見即物可以知之矣

利貞所謂利貞者於何見之物之得其性情者是也物當其始流行之時雖有性情而未嘗道夫生意收斂形象各成生理完具而無虧欠化機伏藏而不止息物之性情於是始見乾之利貞不可見即物可以見之矣

大全朱子曰始而亨時是乾之發作處共是一個性情到那利貞處一箇有一箇性情是收斂歸本體處明乎此則夫子于文言既分元亨利貞而四之此又知釋家分而二之者也釋家曰性命此則曰性情言性而不言命非知性之本言性而不言情非知性之用也蒙引兩節主乾而言四德屬乾不屬物此是教人于物之始而亨處認乾元于物之性情認乾之利貞然始而亨則亨者同此乾始之所亨性情從何來亦此乾始之所成就矣故下文從而贊之

乾始分之雖四德之流行而合之實一元之統貫吾知乾元啓貞始之端顯流行之化不止于始已也且能即其所始者而因

物遂全之理有由立氣有由成是以嘉美之利利益天下之物且即其所利者結果成就自然莫測其成性成形之迹而不能名言其利乾元之有與成始終如此

大分胡雲峰曰前節即四德而二之此則又合而一之美利利天下利字已在元中不言所利貞字又在元中通典乾始之氣通貫于四德之中而无所間斷此元之所以大地上二節分言四德動靜之机此一節獨言一元流行之妙存疑即象傳統天之意也

天哉由上文觀之四德流行一乾之所為耳大哉乾之道乎全就四德之妙而想像之專言其體則元始亨通利遂貞固專一不撓何其剛也兼言其用則元而亨亨而利利而貞貞而又元迭運不息何其健也用之所行一氣分為四戶交接順行无過不及抑向中虛體之所立四時各一其氣專主不混无少偏倚抑向正也且剛健之極純不雜于陰柔中止之極粹不雜于邪惡又純粹之至有非名言所能盡抑何精也乾之大為何如蒙引乾字包四德剛健中正純粹精正掩四德言也四德之外更无乾

天又語乾之大而至干精其為情幾不可名言矣自乾之六爻布列于卦而發揮于六爻之詞則潛見揚躍飛九足以曲盡乎天下事物之情矣

蒙引此條只是起下文時乘六龍以御天意即象傳之六立時成也

時乘性聖人有見于六爻盡事物之情而六爻即六龍六龍即時也于時以時而乘此六龍以御天道當曰道化單敷德澤廣

時也于時以時而乘此六龍以御天道當曰道化單敷德澤廣

時也于時以時而乘此六龍以御天道當曰道化單敷德澤廣

時也于時以時而乘此六龍以御天道當曰道化單敷德澤廣

始則必亨理勢然也

利貞者性情也

收斂歸藏乃見性情之實

乾能以美利天下不言所利矣哉

始者元亨也利天下者利也不言所利者貞也或曰坤

利牝馬則言所利矣

大哉乾乎剛健中正純粹精也

剛以體言健兼用言中者其行无過不及正者其立不偏

四者乾之德也純者不雜於陰柔粹者不雜於邪惡蓋剛

健中正之至極而精者純粹之至極也或疑乾剛无柔

不得言中正者然也天地之閒本一氣之流行而有動

靜以六流行之統體言則謂之乾而无所不包矣

以其動靜分之後有陰陽剛柔之別

六爻發揮宏通情也

聖人乘龍御天之功

時乘六龍以御天也雲行雨施天下平也

言聖人乘龍御天之功時乘六龍以御天則如天之雲行雨施而天下平

也○此第節復申尊亨之意

亨以成德為行且可見之行也潛之為見隱而未見行

樂成是以君子弗用也

成德已成德也初九固成德但其行未可見爾

君子學以聚之問以辨之寬以居之仁以行之易曰龍在

被與天之雲行雨施者同其化將見彼其化者莫不遂生復性各得其所以平寧也此聖人之元亨利貞不外乎易也

大全胡雲峰曰象言元亨利貞屬之乾而文言以屬之君子乾之德固在君子躬行中世象傳言雲行雨施屬之乾而文言以屬之聖人乾之功固在聖人發用中世象引雲行雨施正是聖人時乘六龍以御天之功利貞總在天化平內雲行雨施是申元亨天下平是申利貞與象傳時乘威命一例

君子復尋味于六爻總第二第三第四節之意而申之謂德業无不相須君子德已成矣以措諸行宜不日之間可見功業之成也初九潛龍非成德而占何以曰勿用蓋以潛之為言也隱而未見則欲行而猶未成是以君子亦當如之而勿用也

存疑成德者道德行者功業也以成德為行言以道德為功業首君子泛言潛之三句方說初九身上未可指占者說君子二為成德之大人而成德必有其由君子以德難哉所固

有未嘗不散在事事物物間苟非務學何由會而自之已故多聞多見合以盡其大聚則混淆苟非好問何由詳辨而擇无不精故廣詢博訪折以極其至問辨矣豈遠會乎心乎則淵養從容優游以俟其久而寬以居焉寬居矣可勿體乎身乎則淵養

盡融无私以養其寡而仁以行焉乃學問極功大人之成德也漸義一句接一句說四者相因皆成德之由存疑實居如杜預所謂優而柔之使自求之厭而飶之使自趨之則此理融會乎心法洽于中而居安資深之妙去若蓬原之枕人多居常見得道理分曉曉到得行時又錯了正以私欲奪之也仁者當理而不私心之謂內要无私外又要當平理

五三必乾惕而後无咎者以九居三重剛則性質過剛不中則用剛未當固可危也且在上則道大行于上在田則道大行于下皆為火利見而不用惕九三上不在天下不在田所以惕也憂所當憂者于无憂故无咎

五四或躍在淵而无咎者以九居四質雖剛強而未免柔疑之累剛而不中能疑之人也五飛在天則進而安于君位二見于田則未進而安于臣位三是吾人進脩之地則安于入位皆不用疑四位无定在所以可疑也疑所當疑者于无疑故无咎

存疑隨時進退而未定也此便是疑疑是九四自疑天人五稱大人而為天下利見者非獨以位以其德也德莫大于天地无不持載无不覆幬大人博厚載物高明覆物合其德也自是而天地之間日月以道而貞明大人知周萬物旁燭無疆合其明也四時以道而然運大人德禮政刑先後緩急各有次第合其序也鬼神以道而貞勝福善禍淫大人賞以勸善罰以懲惡恩以彰德威以防奸合其吉凶信乎與天地合德也故

先天以開人而創古今所未有則天本有理天何遠于大人後天以立政而順性合眾所同則天有定理天不過奉若天道夫先天則天自我出而勿違後天則天自我順而勿違天日勿違乎而况于人乎遠之有望近之有厭也况于鬼神乎朕志先定鬼神其依也利見又何疑耶

大全朱子曰此節只是釋大人之德家引總是言聖人之德以道為體只是無私如天無私覆地無私載日月無私照四時之序無私鬼神之吉凶無私比量道也大人無私則道在我而實之天地日月四時鬼神無往而不合矣天地之天以形

辨見大人君德也

蓋由四者以成大人之德無言君德以深明九二之為人也

九三重剛而不中上不在天下不在田故乾因其時陽雖无咎矣專聲下同

重剛謂陽爻陽位

九四重剛而不中上不在天下不在田不中不田故或之或者疑之也故无咎

九四非重剛專疑行在人謂或者隨時而未定也

夫大人者與天地合其德與日月合其明與四時合其序與鬼神合其吉凶先天而天弗違後天而奉天時天且弗違

察乎乎况於鬼神大音扶先後並去聲大人即獲交辭所利見之天也有是德而當其位乃可

以量入與天地鬼神合其理特於有我之私是以

積於形體而不能相通大人无私以道為體管何彼此先

後可言哉先天不違謂意之所為歟與道契後天奉天謂知理如皋泰而後向乾謂知子儀自上者言此行當

見大人而遷其處謂此矣字儀者雖未及乎天子之政而從其至公无私亦可謂時之大人矣

變為言也知進而不知退知存而不知亡知得而不知喪所以動而有恆也

體言先天後天之天以道言吳氏曰先天後天只是一件如  
堯禪舜受湯武放伐制禮作樂網罟舟車一切開先創造者  
總是天地間未有之事畢竟是大地間原有之理以其創乎  
事所未有則曰先天以其本乎理所原有則曰後天總是形  
容聖人縱橫與道相合○天地合德四句言道無彼此之間  
先天後天二道無先後之殊疑問云先天後天要看得活見  
其先之不違而後之不悖也云其自是形容合一之詞  
必然而一于凡此所以動而有悔也

其唯求其善處而不至于悔其唯聖人乎知進極有退之理遂  
退而不進存極有亡之理遂懼亡以圖存或先時礙礙或隨時  
變通不失其道之正其惟五上級而知吉凶之聖人乎  
補卦全直有乾而即有坤者可震可巽位固不變有乾而不可  
无坤者下濟上行氣本相通六至丘建安曰初二爻言坤道  
之消長初六履霜屣履其上六龍戰其筮中四爻言坤道之  
顯晦五二居中位二之直方大言德之盛五之黃裳元吉居柔  
之美坤道之顯也三四位不中三陰爻陽位中中有助故曰含  
章含有時而發四爻位俱陰靜而无動故曰括囊括无時而可  
出坤道之晦也

坤卦內外皆坤之卦仍名爲坤陰之純順之至文王係象以爲  
占從此卦者誠得坤道之至順以行虛心而順應循物而无違  
則溫柔巽順之德雖強暴難化之人亦有以化之橫決難處之  
事亦有以處之信乎元亨也然以順而始者或未能以順而終  
必須守此順象利牝馬之貞焉牝馬之貞何如君子之有行

也須知在已先物則有昏妙之失居後從人則事功可成而有  
得且陽有發越斷制而主義陰惟退藏收斂而主利至于與人  
又須審擇西南陰方則向道慈濟而得朋東北陽方則離心離  
德而喪朋夫君後也主利也往西南也固皆順也以此而守之  
則健也順而健則貞也誠于其貞而安之乃有以得元亨而吉  
也夫是之謂利牝馬之貞也夫是之謂元亨也

伏全問順而言健何也曰守得這柔順至堅確故有健象象  
引利牝馬之貞通含下交要非順則有健也其健亦是順之  
健故曰安貞西南南地不必太拘但往得地即是西南往非  
其地即是東北在宛元亨利牝馬之貞已盡坤之全體復有  
君子攸行云云者此爲條條其事關不其例以明牝馬貞之  
意也既曰先迷後得云云復曰安貞主言此爲前言以結上  
交而致丁寧之意也兼順健二意所安者只是順健而已  
柔得總直君子攸行上截是即地迫明坤之德下是言君子應  
坤之占

象傳天子舉地道以明坤義謂坤之元始至極而無以加乎萬  
物皆乾元以始時特有氣耳一得坤之元氣舉凡乾所始者皆  
隱隱胎胎其中而資之以生然坤非自能生也一順承平天人之  
施而生之天以理始物之性坤順其理而承之天以氣始物之  
形坤順其氣而承之坤元之順如此  
因指此只是陽施陰受之義坤元只是乾元後一截  
坤厚坤之亨物何如彼天之覆物雲行雨施品物流行其亨物  
之功至无疆也坤德之厚靜深不愷足以持載天下之物凡物  
之資生者悉囿于長養之中亦无疆焉何以見之當資生時物

其聖人乎知進退存亡而不失其正者其唯聖人乎  
知其理勢如是而處之以道則不至於有悔矣固非計私  
以避害也推其唯聖人乎始疑設問而卒自應之也  
○此第六節復申第二節第四節之意

三三坤下  
三三坤上

坤亨利牝馬之貞君子有攸往先迷後得主利西南得朋

東北喪朋安貞吉

牝類忍爻  
喪去聲

一者耦也陰之數也坤者順也陰之性也註中者三畫卦  
之名也經中者六畫卦之名也陰之成形莫大於地此卦  
三畫皆耦故名坤而象地也又得坤焉則是陰之純順  
之至故其象象坤易也牝馬順而健行者陽先陰後

陽主義陰主利西南陰方東北陽方安順之爲也貞健之  
守也遇此卦其占象亨而利以順健爲正如有所往  
則先迷後得而主於利往西南則得朋往東北則喪朋夫  
抵能安於正則吉也

象至哉坤元萬物莫不順承

惟本節

此以地道明坤之義也貞言元也至極也此大義義緩始  
者至之始生者形之始順承天施地之道也

攬載物德含宏弘光太品物咸亨

體居長  
反下同

言亨也德含宏弘配乾也

牝馬類行地无疆柔順利貞君子攸行

言利貞也馬乾之象而以爲類類者牝陰物而馬爻行地

之生意極乎中為合而所蘊無所不包為合之強物之生意達于外為光而所達無所不周為光之大而品彙之物咸隨坤德之厚而亨矣所謂坤厚載物德合無疆者如此此坤之言也

大全朱子曰資乾以始便資坤以生不爭得雲時問乾的亨時坤的亦亨萬物資乾以始而有氣資坤以生而有形氣至而生即坤元也蒙引厚以德言非以形言德合無疆即指其載物之厚德也含弘光大是也坤之亨處正在光大二字而光本自含弘而出含弘光大坤之亨也品物咸亨隨坤而亨也

其行地任重致遠又無疆焉又向其順而健也而牛馬之順象之于坤為柔順之德也健象之于坤為利貞之德承天之施而生萬物固柔順矣其順承夫者直至于遂物成物則利貞也所謂順而健也所以利牝馬之貞也健而行之是在君子抑亦注其順而健者以為德也

蒙引以象言則為牝馬地類行地無疆以義言則為柔順利貞性物之有終處便是順而健所謂無疆只是不息便是利貞字釋牝馬地類順也行地無疆順而健也故承之曰柔順利貞言此即坤德之順云耳承天之施以生物柔順也承夫生物直至于有終利貞也

无迷君子之所行也如陰本居後人居先是夫柔順之道故迷也陰惟居後則順而得柔順之常道此依行者所以宜居後也至于西南以陰從陰乃與類行東北雖與朋然返之西南則與柔順者同事乃終有得朋之慶此依行者所以宜往西南也

乃終有慶乃聖人以義言之是為古者開遷葬之門要貞彼柔順利貞地道之安而且貞也君子誠知居後之為貞而安之則有得常之利知西南之為貞而安之則有得朋之慶是安貞之吉也而不足以應地之无疆乎蓋安與坤之柔順同其德貞與坤之利貞同其健无疆之德地固上配乎天君子亦下配乎地所謂君子之依行也

大全陳潛室曰德合五福是坤配乾之德行地无疆是坤之本德應地无疆是人法地之德蒙引上言柔順利貞君子依行言地之德而因及君子之德此言安貞之吉應地无疆言君子之德而因及地之德也安貞主人事言

象傳卦之上小皆地坤之形勢高下以管層層相因思遠而愈無窮何其順也亦惟其厚焉耳順故無不持載君子以厚德承載天下之物弘其度量普其利澤仁以育之無一物不在吾仁之車義以正之無一物不在吾義之內則與地同德亦與地同功而君子亦一坤也

大全李氏曰夫以氣運故曰行地以形載故曰勢創地地勢坤言地勢順于此就其厚言類曰惟其厚所以高下以管相因去若薄之物高下以管相因便順陷下高下相因都無窮盡方見其順若一望乎夷不見其順本義解地勢坤只是順若厚則于順見之至順極厚當如此有

之物也行地无疆則順而健矣柔順利貞補之德也君子修行入之所行如坤之德也所行如星前其占如下之所云也

先迷道後順得常西南得朋乃與類行東北喪朋乃終有慶

陽陰小陽得兼陰陰不得兼陽故坤之德常滅於乾之半也東北雖喪朋然從之西南則終有慶矣

安貞之吉應地无疆

安而且貞地之德也

柔自地勢坤君子以厚德載物

坤之象亦一而已故不言重而自勢之順則見其高

不相之无疆也順極厚而无所不載也

初履霜堅冰至

六三陰之吝陰數之老而少故謂陰為老也霜陰氣

能相无者既以健順仁義之屬剛之而无所偏至其消

已可見於象中矣

此坤字只地字

指下爻安貞二句

陰上退故六老而八少

順字正貼坤字言地勢順

履首

流行之陰陽

健順以進化言仁義以人道言

陰上退故六老而八少

順字正貼坤字言地勢順

履首

流行之陰陽

健順以進化言仁義以人道言

陰上退故六老而八少

順字正貼坤字言地勢順

履首

流行之陰陽

健順以進化言仁義以人道言

陰上退故六老而八少

順字正貼坤字言地勢順

履首

流行之陰陽

健順以進化言仁義以人道言

陰上退故六老而八少

順字正貼坤字言地勢順

履首



大全胡雲峰曰後謂而知堅冰之將至厥永而知斷淵之有  
乎始之一陰即坤之初陰也乾之陽注陰是潛龍則明其未  
見坤之陰主隱伏履霜則其已至蒙引乾初九即閉關之  
義坤初六即友壯之戒

初象謂初六一陰始生猶之陰氣始凝而成霜也然不從此預  
妨則致陰道之極至于堅冰有必然矣  
大全胡雲峰曰上六曰其道窮也由初六順習其道以至于  
處經曰堅冰至要其終傳曰至堅冰原其始

六二坤之德本直方而至六三柔順中並比諸爻又得坤道  
之純故其德在內則心無私曲而坦乎其直在外則事皆當理  
而截乎其方且其直純乎直方純乎方直方之德光輝盛大至  
其所為直方大者又不假思為不待學習而左不利取之左右  
逢其原坦然而九五疑世六二之德如此

大全胡雲峰曰乾也皆取象惟九三獨取其性體剛健者  
言之坤五爻取象惟六二獨指其性體柔順者言之六二  
柔順中正得坤道之純者也蒙引以本爻言不以地道言以  
德言不以占言乾九五一爻當得乾一卦以剛健中正之爻  
與坤合坤六一爻當得坤一卦以柔順中正之爻與坤合

二象謂二之德固有所謂直方矣然當其未與物接其德無自  
而見惟動乎心應之微動于事為之著而後存之為無私之直  
發之為當理之方或直且方而大不封是矣直方大地道也六  
二具直方人之德則六二之道即地道也不習無不利則不待  
矯強勉強之功而有從容中道之樂所以為有光也  
蒙引直方不試以守剛而守古文多通用地道亦以人事言

六二雖非地六一之道即地道存疑當以方字屬動把直作  
推原說謂六二之動方矣然由其存于內者直是以見于外  
者方此體立用行之理

六三三以陰居陽雖有直美只是包含之而已且當藏器以待  
可貞固以守然三之位若下之上不終含藏又不容于守持而  
含章之末終不能掩或委費主庭而從王之事則始雖不能日  
成而後必因人以終其功占者亦惟反求其德而已

通典合章可貞求其德而言或從王事本其位而言至于有  
終亦不其德而言蒙引无成者六陰故也有終者三陽故也  
六陰三陽亦有順而健意故无成有終亦先逆後得東北喪  
朋乃終有慶之意

三象三之合章可貞豈終時其章美哉止欲待其時之可為而  
為之其或從王事而无成有終者真知君尊而臣卑之分若逆  
而臣勞之理故不為始而為終是其知識之光大也

大全居東萊曰大凡人出來做事多使人疑忌只為預先多  
露圭角不能含章惟含章然後可以時發初不是兩件事蒙  
引或從王事豈无成有終句存疑此就為臣之分上說者就  
三之才說

六四重陰才弱之甚既不足以有為不中則不當時位又不可  
以有為故象蒙之結其口而不出然欲身不出可以遠害故无  
咎既不出以有為亦无咎而有以故亦无咎

四象所謂括囊无咎蓋慎其事而不為則不壞事慎其身而不  
出則不辱身其不害何如惟慎謂之括囊惟不害故謂之無咎  
云五五尊位而以陰居之陰性順而五又在上封之中是若順  
其直宜易經大全合解

習履霜堅冰陰始凝也馴致其道至堅冰也疑應陵反馴似遵反

六三直方不習无不利  
此以地道說也見二與地合德處

柔順正固坤之直也賦形有是坤之方也德合无疆坤之  
太也六三柔順中正又得地道之純者故其德內直外  
之德言

方而文矣不習直而无不利者有其備其言如  
是

象曰三之動直方也不習无不利地道光也

六三含章可貞從王事无成有終

六陰三陽內含章可貞以陰居下之上不終含藏故  
或時出與上之事則始雖无成覆必有終又有此象

幾者有此備如此也

象含章可貞以時發也或從王事知光大也知音

六四括囊无咎无譽括居居反譽

括囊无譽言不出也譽者過身名謹密如是則无

咎亦无譽六四重陰中故其象言如此言或事當

謹密或時出應也

象曰括囊无咎无譽

六五黃裳元吉

中象從六三取順象從六三取中順以順為主

黃裳元吉飾六五陰居下順之德象諸內而見於  
外故其象如此而實言為大善言也占者德必如是則

其亦如是矣象傳南極將發得此多以為大吉

而得中也中順之德充諸內而見諸外。一言一動溫神渾厚元  
厲不形為董裳之象其占理道不拂而大化可成大善之吉不  
但其事之吉于理直而虧也。

大全朱子曰董裳之吉不過是說在上之人能盡柔順之德  
乾九五自是剛健底道理坤六五自是柔順底道理其為裳  
六五同所以在那五處亦不同這箇五之柔順從那六裏來  
蒙訓董裳中順之德之象皆以見于外者言指其濕蒸接下  
處說然恭儉意可以聲音笑貌為哉皆恨心所發故象曰文  
在中朱子本之以釋文詞存疑中順以順為主順而得中也

五柔所謂董裳元吉者乃文之在外者也而豈假飾于外哉不  
實有此中順之德充積于內而著之于外者也。

因指中順之見于外者總名曰文  
正六陰盛之極其勢必不肯不夫陽然陽分本尊其心不甘下  
夫陰其勢必然相爭故象龍戰于野夫以陽之至微固无能勝  
之理陰雖極盛不循其分豈能獨利哉故又象其血玄黃其占  
何事不凶也哉。

以指陰盛于陽則陽固能而陰亦龍謂之玄黃則陽固傷而  
陰亦傷初六所以著陵陽之漸于其始上六乃著陵陽之禍  
于其終。

天象陰非陽敵而敢于戰者由馴致其道至極盛而不可制若  
當始疑而早制之安有今日之禍哉。

用六曰吉其變坤之六爻皆用六則陰皆變為陽矣夫陰柔不  
能固守變而為陽則剛足以濟柔而能固守矣占者知所戒哉  
人全而雲峰曰坤安貞變而為乾則為剛矣安者順而不動

示者健而不息乾變坤剛而能柔坤變乾雖柔必強因指高  
明易元戒以元首沉潛易弛戒以永貞。

用六象天子傳坤用六之象以為永貞乃乾剛之所能今用六  
云然者易之大分陽大陰小惟其用六則陰變為陽柔弱者轉  
而剛健不既以大終乎

爻言天子復以地道申象傳之意彼坤之貞必曰利牝馬之貞  
者何也當歸根復命時其退然不敢專主者至柔也然其動而  
成物也因人机之鼓于乾首而沛然莫與成物之性即與俱成  
飲物之形即與俱飲何如其剛柔寂然無所區畫者至靜也然  
其德之成物也因物類之賦于乾者而一定莫移性殊其性不  
相假借形殊其形不相凌奪何如其方乎夫至柔至靜順也動  
剛德方順而健也此牝馬之貞所以象也。

大全朱子曰坤只是承夫如一氣之施坤則盡能發生承載  
坤雖柔順亦是決然應地順不是柔弱放倒了非剛安能如  
此存身至柔坤之德動剛亦其柔中之剛至靜坤之德德方  
亦其靜中之方故曰順而健至柔至靜是坤之本牝這裏便  
有生物在非至柔至靜是未生物至動剛德友是承乾生物  
若依此是謂坤之六五非牝馬之貞象解二句從流行上看  
不可以至柔至靜為牝馬剛德方為用乃一時事並無兩層  
與靜身動剛大不同

後從進趨其利則見乾以美利利天下坤則惟居後以為得而  
主于利遂高物乃其高道然也

公黃進趨其利則見乾以雲雨流行品物矣坤則于萬物生意  
皆包含無漏而發達于外化机甚為光顯所謂含弘光大也

服屬伯曰忠信之事則可不然必敗外厲內溫忠也利以  
審信也故曰董裳元吉董裳之色也裳下之飾也元善  
之長也中不忠不得其色下不共不得其飾事不善不得  
其極且夫易不可以占險三者有闕雖董裳也後則果  
賤此可見占法矣。

象曰董裳元吉文在中也  
文在中而見於外也。

去龍戰于野其血玄黃  
陰之極至與陽爭兩敗俱傷其象如此處郊是其凶  
焉

象曰戰于野其道窮也

利貞

用六言凡筮得陰爻者用六而用六亦通初也以此  
卦體而論故變遇此卦而爻俱變者其占如此  
變陰柔而不能固守變而為陽則能柔矣故戒占者  
以利求貞則乾之利也貞坤而變故不足於亨去

象曰六承貞以大終也  
初陰後陽故曰大終

象曰坤至柔動也剛至靜而德方  
剛方稱牝馬之貞也方謂生物有常

後從進趨其利

程曰坤主當利字

上經坤

七

七

七

大至吳越川曰象傳言含弘光大此言靜翁時含萬物生意  
于中動關則化生萬物而光輝○指坤德○亨說不指物說  
坤道又以順承天之義明之坤元之道其順矣承乾固資始乎  
萬物坤則承天之施而以時行之不先時不後時而始以養生  
行之者也何順如之

蒙引二句一直說下不以下句中

積善取釋初六剛致其道之意而申之謂天下之事皆由積漸  
而成試以人家興衰之常理言之積善則慶流苗裔積不善則  
殃及子孫又以交故之大者言之臣弑君于祗父豈伊朝夕之  
故哉漸積以致此也由為君父者不能排之于早而忽于防微  
以馴致于此也由家道禍福之常以及人倫試逆之變皆由微  
而大如此其矣微之不可不慎也易曰履霜堅冰至君子之于  
小人誠當于微慎之也  
置其取釋六二動直以方之意而申之謂為二所稱直者言其  
心自然之本體原无邪曲之正也所謂方者言其心自然之妙  
用原自合裁制之義也是已成之德亦由聖學工夫涵養成就  
以至此也君子知敬為心之主宰一以敬存心內謹于心術念  
慮之微以防其奔馳放逸之患外謹于威儀動靜之著以禁其  
放肆怠惰之非終日乾乾則此心常存是非善惡不失其本然  
之正而內罔不直矣知義為事之裁制一以義制事因物付物  
不使有過不及之差隨事處事務合于大中至正之矩此義既  
精是非善惡皆中其當然之則而外罔不方矣敬立則內直有  
以養乎外而外亦安義形則外方有以養乎內而內益直內外  
交養循環不已由是直純乎直方純乎方直方之德光輝盛大

至于窮神知化而不自知豈有淪于孤隘者乎六二直方大之  
德如此而又曰不習无不利者持渾化從心所欲從容中道  
欲直斯直欲方斯方无滯碍于所行而利矣又何假于習乎

六全朱子曰敬以直內是无纖毫私意胸中洞然徹上徹下  
表裏如一義以方外是見得是處決定是德地不是虛決定  
不恁地截然方正敬義工夫不可偏廢有人專就寂然不動  
上理會及其應事却顛倒又變動他寂然底又有人專理會  
事却于根本上全无工夫又曰敬義只是一事如兩脚立定  
是敬纔行是義合目是敬開眼見物便是義蒙引正是無少  
邪曲義是無少差謬不是以本體當正裁制當義看本義兩  
箇字蓋云正是言其心之本體義是言其心之裁制云爾  
以見成之德言然直不自直必由于敬方不自方必由于義  
直即主忠信方即徒義直即心无私方即事當理程子動敬  
云誠之于思所以直乎其內守之于為所以方乎其外敬義  
是工夫字自直方是成效字自

陰離取釋六三知光大之意而申之言陰雖有意美之德含藏  
于中而以從主事則不敢成者非才之不足乃分之不敢也乃  
地道也妻道也臣道也天地之為道至柔至靜不敢自專以成  
其功惟奉天施而代之有終地道如此妻道可知况臣道乎此  
三所以弗敢成也

論義專以君臣之義言不以六三才質言

天地誠取六四慎不害之意而申之謂出處開乎氣運天地開  
泰而變化則和氣感召雖草木亦且蕃盛况賢人有不出乎若  
氣運開泰則道隨時否賢人可不抱道而隱乎易曰括囊无咎

萬物而化

復其義

坤道順乎承天而時行

復其順承天之義○此以上申蒙傳意

積善之家必有余慶積不善之家必有余殃民弑君于祗

其非一朝之故其所累者漸矣由變之否也

易履霜堅冰至言順也

厚順慎用按此皆慎言變之微也

其正也方其義也君子敬以直內義以方外敬義立而德

不遠方大不習无不利則不疑所行也

此學而直也正謂本體義謂裁制敬則本體之定也

直內外稱備矣不遜言也疑故習而後利不疑則  
何假於習

傳曰直其正也方其義也君子敬以直內守義

以真其敬立而直義形而外方義形於外非在外也

敬既立其德發矣不欺而大矣德不孤也无所用而

不周无所施而不利孰為譽乎

陰雖有美色以從主事弗敢成也地道妻道也臣道也

地道也臣道也

天地變化草木蕃美地閉賢人隱者括囊无咎无譽言

謹

蒙童在道

元亨蓋言當此之時當謹慎而隱去也

君子誠即五象文在中之意而申之謂五取象于黃者君子粹然中德包涵于內而統觀之則有感即應時出不窮合之有以盡其大分言之則品節分明條理不紊新之有以極其精君子之德如此其象之爲當者可識矣

蒙引黃中句是以養成之德言之通理黃中處通而道理蓋黃中非通則无以應乎外通而非理則所以應乎外者不能皆得其當中者天下之大本可見其理處沖漠無朕之中萬象森然已具可見其理處通理亦在內也

正位又取象于震者君子雖正位于南面之上卻能以尊貴自居而謙恭以下土平易以近民發見于外者皆順德之用也君子之德如此其象之爲當者可識矣

美在合言之黃中通理人之美德也君子有是美德積在其中由是以在中者形諸身動作謙恭不流于亢以在中者形諸政治淋漓厚流于劑夫積而不發誠而不形必積誠之未至也六五美積中而發外其美之至不能也故贊之曰美之至也

蒙引分而言之則黃爲中震爲順合而言之則惟中故順存于中爲中形于外爲順美字即黃字中字即前本義充諸內之內字暢于四支中德之暢而爲順也發于事業中德之發而順也要說得居卦意在不可泛泛說要只是順德也

陰疑試取上六其道窮之意而申之夫陽大陰小本不敢抗惟勢敵于陽必至相抗而戰陰疑于陽陽幾无以自全又何以輔龍陰之心雖欲無陽而陽未嘗无亦不可无聖人謂陰之嫌於九陽故稱能以存陽陰疑于陽陰已幾于变又何以稱此陰之

黃字中中字中字當內字

黃中德儀

雖舊位而尊體震之義也

美在其中暢於四支發於事業美之至也

美在其中復舊位暢於四支復舊體

陰疑於陽戰懼於先陽故稱龍爲猶未離其類也

故稱龍爲猶未離其類也

歸謂敵而无大小之差也坤雖无陽然陽未嘗无也

陰屬震陽而陰也故黃天地之正色言陰陽皆得

○此以甫復復意

此以甫復復意

三三震

也章利貞勿用有攸利建侯

震皆三畫卦之名震陽動於陰下故其德爲動

其象爲雷以二陽陷於一陰之閒發德爲陰爲陰其象

爲雷爲水屯畫卦之名也難也物始生而未通之

意故其爲象以穿地始出而未申其卦以震通於乾

地始交而遇陰陷其象爲屯震動在下坎險在上是龍

動乎險中能動雖可以亨而在險則守正而不可遽進

茲得之者其爲亨而利於正但未可遽有所往耳

又初九陽居陰下而爲成卦之主是能以賢下人得民而

可君之象故茲立君道之則也

心雖欲自離其類聖人以其未離乎陰類也故稱屯以別乎陽

又謂其血玄黃者交爭之下彼此皆傷是天地之色相間雜也

然一時之交雖有所離而天地定分終不可易所謂玄黃者統

隅之內而未始无辨分之嚴也

屯封全屯屯難之世必有剛明之君以開治九賴剛明之佐以

輔治震之一陽在初有建侯之象在四亦撥亂之臣初能得民

四能求士若三則輕爲而喪其功上則柔弱而不能振五則時

勢不利而不足以相濟二亦陰柔而不足以有爲

屯象震下坎上之卦名之爲屯屯難之世天所以啓聖賢而得

此者能以有爲之才展布乎難爲之日未通而終必于通也高

得元亨然屯難之時宜固守正道不可僥倖圖功又當審察机宜不可恃才輕進而利貞勿用有攸利焉又屯難之時不可以元主又必狗人地而建立賢侯以爲濟屯之主而定天下正名分焉是利建侯也蓋元亨有可濟之機利貞勿用有攸利有善濟之道利建侯欲其立能濟之人占者所宜知也

難未泰曰屯

象傳天子釋之謂卦名屯者下體震陽初動于陰下是剛柔始交也上休坎陽陷于陰中是難生也天地蒙生意鬱結成屯

屯道也

一節辭何以曰元亨利貞濟屯在乎才足以動又在乎能善其  
動卦德震動坎險當大難之時而奮發有為則才優經濟不為  
束縛動乎險屯何患不運而在險且順時觀變不得妄動焉  
大亨而必利于貞也  
存疑能動則其才足以有為故得元亨在險則其時猶未易  
為故又利貞

三節又云利建侯者卦象雷雨交作沛盈天地之間其在天運  
則天下未定名分未明禍亂晦冥之時也宜于眾人之中擇才  
德出眾之大建之為侯俾任弼論參贊之責施迅掃盪之功  
以統治之然建侯特其大綱耳而事所宜為者不止此也又須  
憂勤敬畏天下若何而定名分若何而明凡可亨屯者皆竭力  
以圖之豈可以侯既建而遂以為安哉

蒙引雷雨沛盈有天造草昧之象非天造草昧即雷雨沛盈  
也雷雨交作有屯之象非屯難即是雷雨也

象傳天子傳屯之象意謂震坎合體是雲雷交作而未成雨隲  
塞不通屯之象也君子值有為之時而全亨屯之道正其動乎  
險中者也以之分其大綱正其體統以經之于先然後就其中  
舉其節自理其度數以綸之于後而屯難之時變為亨運之日  
矣

蒙引此從濟屯上言

初九初以陽居動體其即才能濟屯志亦欲濟屯者也而居下  
勢未可運應柔事无與共而警旋卻顧有警桓之象然此爻居  
得陽位正能度其不可而自止者占者利守正道以待時  
不行險僥倖以求進如初之居貞可也又初九成卦之主為眾  
所戴有侯之象占者利建以為侯以慰天下之望而成濟屯之  
功也

大全胡雲峰曰文王卦辭有專主成卦之主而言者周公首  
于此爻之辭發之卦主震震主初警桓即勿用有攸往利居  
貞即利貞卦言利建侯者其事也利于建初以為侯也爻言  
利建侯者其人也如初之才利建以為侯也蒙引爻之警桓  
即卦所謂屯也爻之利居貞即卦所謂利貞勿用有攸往也  
初象天子傳屯初象言九雖警桓不得進然其志在行正稍非  
正道不肯自失其守占之所以利居貞也曰利建侯者陽居陰  
賤九以陽居二陰之不是以尊貴之德不自驕逸而降身屈已  
以下恤民隱加志窮民孰不望之如父母而來歸焉所以利建  
侯也

蒙引貴以德言賢者自用一段首肯處若以位言已貴為君  
了何以說得建侯來存疑貴兼德位說不是君位何以見以  
貴下賤

六二六二陰柔中正上應九五義所當從而下乘初陽陰為陽  
偏而不得上進以從正應有屯如逴如而所乘之馬亦班如之  
象然初之難二非為之守乃求與已共事取其象又為匪寇婚  
媾其來意之誠恒情鮮不為所移者而二獨有定見固守其正  
而不字于初至歷時之久數窮理極終與正應相遇有女子貞

象屯而難生難去聲六二象同

以三體釋卦名義始爻謂震難生謂坎

擊險而大亨貞

為字以作用言 以卦德言

以三體之德釋卦辭動震之為也險坎之地也自此以下

釋亨利易乃用文王本意

雷雨之動靈天造草昧宜建侯而亨

以三體之象釋卦辭雷雨交作天造草昧宜建侯而亨

不定則不明 就兩兩言兼震坎一卦

剛味晦蒙陰陽交而雷雨作雜亂晦冥乎爾聞天下

照雜亂 照前句真

未定名分未聞音君以統治而未可遽謂安寧之時也

不取初九之象 警取義多端始舉其一也

象雷雨屯 以經綸

坎象水而 震象雷意經綸治絲之事經引綸

理屯屯難 在君子有為之時也

初九利居貞利建侯

警大不聞人卦

警和難進之貌屯難之初陽在下又為動體而上應陰

柔陰陽之象有警桓之象務得其正故其占利於居

貞本卦卦象以陽陰為民所歸侯象也警象

又如此而屯如逴如利建以為侯也

賢難積志行正也以賢賤大得也

下遊 承反

六二如逴如雷雖如匪寇婚媾多子貞不字于初

適震連反乘繩 承反又首繩

象屯而難生之象字許嫁也禮曰女子許嫁笄而字六二

上至屯

十六

不字十年乃字之象總見始終終合之意也

折衷始為初難勢偏于近以所乘之位言終為五應理復乎  
常本中正之德來屯如為初所難也還如因其難而不得進  
與五合也乘馬班如以申屯如還如之意也會通匪逐句言  
來意之厚見不字之難十年句言久而后字見不字之堅婦  
嫁曰婚再嫁曰媾

二象六二有屯遭之難者以下乘初剛有以間其同心之與耳  
然二五正應理之常也向也為初所難而守其常十年乃字則  
正應既合有以復其常也

六三君子欲有為于天下必有其具有其勢有其輔六三陰柔  
則知謙暗昧而不能明理不中正則輕舉妄動而不能擇行居  
下位里九應无輔則九可進之勢乃不能審時度勢而躁進以  
濟屯其取困也必矣故其象為逐鹿无虞人以指引唯有人  
于山林之險而已所以然者由不能見幾故耳其吉凶之幾在  
乎夫逐鹿之先君子知妄行必至取困不如舍去若不能見幾  
而往即又何能免陷入林中之困也

蒙引君子幾不如舍承上支即鹿无虞而言是戒占辭六三  
固不能然也此是虛象蓋即鹿无虞非言即鹿事也

三象无虞不可以即鹿而即鹿者心貪夫貪徒以身殉物也三  
之才不足以有為而心貪濟屯之功者不猶是哉君子當舍之  
者蓋在則理有難行徒致羞吝而取困窮也

大舍胡雲峰曰經言不如舍辨之審也傳言舍之去之決也  
六四以陰柔之本居屯難之世不能上進以濟屯有乘馬班如  
之最方雖不足以自濟然初六守正以應于已可為吾輔有婚

媾之象為四計者惟下求婚媾藉陽剛之才以往濟時艱則中  
賢陳力而吉屯難可平而无不利也

存疑往是往濟屯小註作四往求初不是蒙引有辨蒙引吉  
與不利相反本義只用吉字為可該无不利也

四象四求初九之賢往以濟屯是能知已之才不足以濟屯知  
初之賢可以為吾輔可謂明也

蒙引明也不是推本之詞

五五九方以剛中正居尊位宜若有可為者然當屯而陷險正  
應才弱而濟屯無助初九得民而外敵方興且坎體剛掩塞其  
濟時之澤不能下究有屯其膏之象大勢已去而不可為占者  
若遇尋常小事能守其貞猶可獲吉如遇國家大事雖得其正  
亦不免于凶明言其无可為也

五象入主澤能遠施道如大光五之屯其膏是時勢有阻不得  
以其所施光被于天下也

蒙引明不得施也存疑有膏而不得施故曰施未光非膏澤  
得施但未光大也六四才无可為得賢自輔猶足以濟屯九  
五才堪有為輔相无才則終于不濟人才有闕國家之興衰  
也如此

五上上六陰柔无才无應无助處屯之終否極而泰將來正可  
有為之時而陰柔无應不能前進坐失事機徒然憂懼有乘馬  
班如泣血漣如之象其凶可知

五象上處屯終而无以自振徒然憂懼终日矣何可長久也

五象上處屯終而无以自振徒然憂懼终日矣何可長久也

五象上處屯終而无以自振徒然憂懼终日矣何可長久也

陰柔中正有應於上而乘初剛故為所難而還回進然

初為寇也乃求與已為婚媾耳但已守正故不許至

於年數窮理極則妄求者去正應合而許妄有

此象因以戒者

六三之難剛中十年乃字昏也

六三即鹿无虞慎于林中君子幾不如舍徒幾音幾台

陰柔不中正上无正應妄取困為逐鹿无虞陷是妄行取困之象 戒其不可妄行之占

林中象君子幾不如舍若徒進而舍必致羞

吝矣若若如是也

賢即鹿无虞以從動也君子貪之徒窮也

六四乘馬班如求婚媾无不利

陰柔居屯不能上進故為乘馬班如之象然初九守正居

下以應於已故其為求婚媾則吉

賢求而往也

九五屯其膏小貞貞貞

九五雖以陽剛中正居尊位然當屯之時陷險中雖有

六三正應而陰柔不足以濟初九得民於下蒙引歸

之九五坎體有膏潤而不得施為屯其膏象占貴以處

小事則守正猶可獲吉以處大事則雖正而不免於凶

象屯其膏施未光也施始

夫乘馬班如泣血漣如貼上句 貼下句

陰柔居屯之終進无應之象其象如此

蒙卦舍且為蒙者貴有求教之誠發蒙者時有剛中之道六五之童蒙以順與而受益九二之包蒙以亨行而得中此蒙之由養而聖功在是矣若六三之蒙以狗欲失身而勿取六四之蒙以自違師友而終困至初六之發蒙當知寬嚴之並用上六之聖蒙亦示以懲寇之為宜大全屯蒙之卦繼乾坤之後蓋天地既位君師以立屯建侯有君道焉蒙求我有師道焉楊誠齋曰蒙猶屯也屯者物之初非物之厄蒙者人之初非性之昧勾而未舒曰屯穉而未達曰蒙

蒙象坎下艮上之卦名之為蒙蓋物生之初穉而未達蒙昧之意也蒙固以難得亨然固有亨道焉蒙不終于蒙而心開通領悟也蒙之所以亨者由于明者之善教而發蒙之有道也其發蒙也待其我求而發之必匪我求蒙家乃蒙家來求我則道不枉而教自尊而相信之深一撥而即入待其誠至而發之又必如初筮之誠而始告知筮者之再三則瀆慢瀆則不告則道不輕而教易入而求道之切一啓而即通然發蒙即所以養蒙必啓其本心之善俾其外誘之邪務使所聞皆正言所見皆正事則習與智長化與心成此蒙所以得亨也

有蒙利貞本義就蒙家說愚意欲就蒙家而兼養蒙家說對則日之蒙言則曰發對後日之作聖言則曰養利貞之語是蒙家上文非發蒙之後又別出養蒙之義也  
象傳首名為蒙卦象山下有險是上既峻絕下復沮洳蒙之地

也卦德險而止是心既暗昧外復空礙蒙之意也合此兩義故名為蒙

大全胡雲峯曰卦象分上下艮山下有坎水之險是一義卦德分內外內險已不能安外止又不能進是一義存疑山下有險險字只是水險而止險字只是不安之意

二節辭何以曰蒙亨非蒙之能自亨賴乎教者之亨之也今卦體九二有可亨之道行以發人之蒙且又得其時之中也蓋非有可亨之道則尤以告蒙非時中則告之又无其節且行時中何如如辭所云匪我求蒙蒙求我者以二有可亨之道而五能虚心受教是其志自應于二也所云初筮告者以二有剛中之德剛宜有具故能告中則其告有節故必待其初筮之誠而告之也再三瀆瀆則不告者如筮至再三而不誠徒以言瀆我而我猶告之則彼將益滋夫擬議而反瀆亂其蒙故不告也至云利貞者蓋學以聖人為期而聖人之道正焉而已惟當童昧之時養其良知良能以至于无不知无不能則入聖之域雖在于後而作聖之功定在于今此皆所謂亨行時中而蒙由以得亨也

大全呂東萊自玩志應三字此无以感之彼安得而應之應生干感也古之教人雖不先求學者然就不求之中自有感發之理不然學者之志何自而應乎通典上釋卦名見象之所以為蒙此釋卦詞見蒙者之所以得亨存疑曰亨行者以亨而教人也曰時中者教人又得其中也自匪我求蒙蒙以下皆以亨行時中之事蒙以養正即此就是作聖功夫非謂他日方為作聖功夫也

魯泣泣如何何長也長直

三三坎下  
三三艮上

蒙匪我求蒙蒙求我初筮告再三瀆瀆則不告利貞

告者谷三息  
贊及瀆音獨

艮亦畫卦之色陽止於二陰上故其德為止其象

為山象也物生之初蒙昧未明也其卦以坎遇艮山下

有險蒙之地也內險外蒙之意也故其象蒙亨以下

占辭九二丙對之吉剛居能發人之蒙者與六

五陰相應故此卦有亨道也我二也蒙動穉而

蒙昧謂五也發謂剛則當求我而其言伏人箴者明則

我蒙人言往我求我者當視其可為應之我求

今當警精神而抑之而明者養蒙也

又皆利於正也

象蒙山下有險而蒙

以卦象卦德釋利有兩義

蒙亨行時中也匪我求蒙蒙求我初筮告

再三瀆瀆則不告瀆蒙也蒙養童也

以卦體釋辭也九二可亨之道發人之蒙而又得其

時中謂如下文所指之事皆以亨行而當其可也

者三剛明五柔暗故二求五而求其志自相應也

以剛中者以剛而中故能當而有節也瀆者有三則問

者瀆瀆而蒙者亦瀆蒙以養正乃作聖之功所以釋利

象隱良上象山以下象泉山下出泉其勢必行而其行有漸未  
至盛大流行亦猶生物之初蒙昧未明也君子亨蒙之道內外  
交養而已道之體諸身者謂之行必果決其行不遂巡而畏縮  
不因循而怠惰以聖功為分內之事而不難于奮迅行道而有  
得于心謂之德必涵育其德優游涵泳待其自得日就月將俟  
其自化以聖功有自致之機而不為助長則蒙不終于蒙而聖  
域可馴致矣

蒙引雲雷為屯象經輪者亨屯之功只承屯字言初不粘着  
雲雷山下出泉為蒙象果育者養蒙之道只承蒙字言亦不  
必再粘着山泉果育工夫有內外先後蒙齋銘以果行法  
泉之遠育德法山之靜恐非本義或謂果行法泉之必行育  
德法泉之有漸俱不然矣

初六凡易之例陽明陰暗上明下暗初六以陰居下蒙昧之甚  
也占者遇此當施辟廸之方以發其蒙而發之道不嚴則不  
懲而利用刑人以收其威下寬則不人而用脫桎梏以俟其悟  
若因其愚蒙之甚遂一往而過督則學者必窮而自廢教者亦  
愧于時中為可羞吝也此以知用刑人者剛也用說桎梏者中  
也發蒙之貴於剛中如是也

蒙引刑人如今之皂隸是也桎梏于械也以往吝對用  
脫桎梏說

勿象發蒙之如聖功係不正法无以治蒙而不用刑人无以  
正法故憂楚之威非暴也使之有所畏懼以循吾之教而預立  
其防限耳

蒙引法即規知條約

五二以陽剛為內封之主統治羣陰剛而不過為能合賢否而  
隨材造就象包蒙然其占與于國者君子教賢愚受益而吉  
又以陽統治羣陰象納婦然其占限于夫者成于人不肖家化  
而吉九二爻統治羣陰而當蒙家之任居下能任上事以臣  
代君行教化如以子代父為令子則其吉更不待言矣  
一大全朱子曰大抵蒙卦除了初爻統說治蒙的道理其餘二  
四五皆身蒙者所以惟九二一爻為治蒙之主剛而不中亦  
不能包蒙如上九過剛而不中所以為擊蒙家引就本爻言  
只是包蒙吉一句便了其納婦吉于克家都是就包蒙之象  
轉取出來故本義以陽受陰又居下位而能任上事一句畢  
竟都是統治羣陰之義

三象二之任發蒙之事象為子克家者由二有剛中之德六五  
與之相應柔德之君信之專而任之重故得伸其剛中之道成  
發蒙之功而展克家之用也

蒙引爻詞曰子克家以九二之才言也象曰剛柔接以九二  
之得伸其才言也存疑雖云剛柔接然重在五應二二應象  
也應亦然

云三陰柔質本暗昧不中正心文陷溺蒙而有此發之不可包  
之不可擊之不可計惟有絕之而已象女子不正而人莫之取  
者也所以然者由其嗜欲日侈猶女子見利忘身者然發而教  
之无所攸利所以勿用也

大全胡雲峯曰諸爻皆說蒙此爻別發一義味其所適見利  
忘身蒙不足以盡之存疑程傳正應在上不能遠從見九二  
為蒙家所歸得蒙之時故舍其正應而從之是女之見金夫

貞之義也

象山下出泉君子以果行育德  
行下孟反  
蒙象在泉上見此只為蒙字義  
六三象同

泉之始也思行而有漸也

初九發蒙利用刑人用說桎梏以往吝  
說此活反極音  
質桎古毒反  
陰既暗在下又暗

以陰居下蒙其也言者遇皆發其蒙然發之道當  
痛懲而暫食之以觀其後遂往而不吝則蒙其矣戒

占者當如是也

象利用刑人以正法也

發蒙之初法不可不正懲戒所以正法也

九二包蒙納婦亨克家

九二以陽剛為內封之主統治羣陰蒙之任者發

治蒙物性不齊不可一槩取也而多德剛而不過為  
能所包蒙象以陽受陰為納婦象居下位而  
然蒙之任  
統治群陰

能任上事為子克家象終吉者其德而實事則如

是而也

象子克家納婦

指五之應

六爻用取女貞美不有躬无攸利  
取七  
具反  
陰柔不中正之義在女子則為見金

三陰柔中不正之見美而不能有其身之象也  
大有不窮之象

害過之則其最必得如是之人无所利矣美蓋以

金幣也而挑之若款胡之為者

象易取女行不願也  
慎慎古字

上蒙



其說較有著落不知本義為何不取蒙引蒙初六六二俱以爻為主以占者為質既曰勿用取女變之日見金夫不有躬先攸利是本爻之象以發其所以然也

三象三曰勿用取女者以此女猶欲喪心素行不慎故也自暴自棄聖人無如何矣

六四蒙者全賴明者以發六四既遠于陽是左右前後無賢若之人无正應是乎日親交无賢哲之士故蒙終无啓發而致困則終于下愚之歸其占為可羞者

四象困蒙者卦惟二陽能發人之蒙故初近二則有發蒙之善五應二則有童蒙之吉四獨遠之不能親賢致困可羞者也

存疑陽遠陰虛遠是指上下皆陰說  
六五凡居尊位者多以勢自高而情不下接六五以柔中居尊而能下應九二是內無猜識之萌外无聞見之雜猶真純之天未喪赤子之心尚存不作聰明任已見而惟虚心以聽仁賢者也故有童蒙之象占者如是則德性以之而成治功以之而進養之以正聖功在是矣吉

蒙引此童蒙與封詞童蒙小不同封詞只是說蒙昧而已此言其有柔中之善純一之心有安已之心而无自用之失有初筮之誠而无再三之瀆六五好處只在尊字內

五象童蒙之吉蓋以純一未發五有此順德用能虚心一志而惟賢入君子之是異也

大全胡雙峯曰順以柔柔言巽以志應言蒙引柔順以巽乎人故其象為童蒙即本義所謂柔中居尊下應九二者也

正九處陽者皆是陰蒙之人九陽性剛又居封上其性益剛蓋

順者慎慎慎者通周卑順者在慎其在慎

六四蒙吝

陽九二上九

既遠於陽无正應為困蒙之象若知是可愛也熊剛明之德而親近之則可免矣

象困蒙吝

遠于萬反實叶韻去聲

六五童蒙吉

且就爻言 貼童字音

柔居尊下應九一純一未發以聽於人蒙象為童蒙而其為如是則也

象童蒙之吉順以巽也

上九蒙吝利為寇

以剛居上治蒙道剛終歸蒙之象最失太過落太

深則必反為害惟其誘以至其真純則雖嚴嚴

密乃為得宜戒者如此凡事皆然不止為誨也

象利用御寇上下順也

三三乾下  
三三坎上

雷澤大川

雷符也乾遇坎乾健坎險以剛遇險而不遽進以陷於

險也義也信在申者益其卦九五以珍體中實陽

剛中正而尊為得正之象坎水在前能健臨之

將涉水而不懼之象故出者為益所得而能信則光

容有迫于事勢之未可為而當需者即安于義而雍容以待時

治蒙過于威嚴而少敷教在寬之道也有擊蒙之象聖人因而開發之曰擊蒙固是未好亦顧所以擊之何如其若不量其資力而擊之以所未能知未能行則蒙者有所不堪雖曰愛之其實害之是為寇也何利之有然人之一心眾欲攻之寇不勝其多矣若用擊之術以禁止之過于防閑不少寬假以保護其良知良能之天則御之實所以止其害何不利焉可見剛不可不善用也

大全張蒲陽曰諸爻皆蒙其不蒙者惟二剛二以剛居中包蒙以開其善上以剛過中擊蒙以懲其惡蒙引擊蒙是象下二句是戒占者兩寇字不同為寇寇在我御寇寇在彼捍其外誘以全其真純此理正是蒙以養正

正象利用御寇者上以剛而御蒙之寇得治人之道上之順也蒙者因上之剛以克已之寇得治下之道下之順也上下皆順此所以為利也

雷澤大川  
雷符也乾遇坎乾健坎險以剛遇險而不遽進以陷於險也義也信在申者益其卦九五以珍體中實陽剛中正而尊為得正之象坎水在前能健臨之道不外乎孚以存誠守止然後能需統統需之六爻就陽剛道細具乾健而知險地順而知阻意  
雷澤大抵陰柔知謙卑而長進陽剛多沉毅而有守封以剛遇險則宜耐而待有需之義故名需文王係詞以為人之處需容有迫于事勢之未可為而當需者即安于義而雍容以待時

會而不切切焉以厚觀望其待也出于真真而非虛假矣有  
乎如此則心逸日休胸襟洒落而无滯碍不亦光明亨通乎然  
使心安于盡而事或未出于正將來亦未必可成必也所需之  
事皆出于正而无行險僥倖之為則功深而效得時動而事起  
向之所需今必有濟不為吉乎貞吉如是雖涉大川巨險皆必  
能待不為利乎是則有孚得正者盡處需之道也先亨吉利者  
得所歸之效也占者其知所務哉

蒙引人之所需固有出于勢之不得不然而非其心之實然  
者故貴有孚世固有孚而事或不正者故貴貞有孚以心  
言先亨亦是心先亨也貞誠其事言吉亦謂其事吉也存疑  
利涉大川在實象說天下之險難亦在其中大川多有風波  
險阻人多不能守耐而致覆溺之禍故聖人特于需發其義  
象傳封名為需待之義也此封坎德為險而居上卦是險在  
前也危難之際止所當需乾德為健以臨乎險剛健之性能寧  
耐久待而不遽進以陷于險此其理自不至于困窮矣故名需  
易解險在則當需剛健而不陷德又能需

三節詞曰需有孚則先亨若又得正則吉何所取哉封辭以九  
居五而在上封之中是居乎大位正而且中蓋以陽居陽正也  
正則順乎道理而无行險僥倖之事此即所謂貞也上体之中  
中而是也中則安于義命而无計獲期望之私此即所謂有孚  
也又謂利涉大川者由卦体正而且中封象乾健而臨坎水夫  
正則不行險僥倖中則无私意期望剛健則能從容寧耐故往  
涉大川險必可濟而有功也所以為利也  
大余朱子曰利涉是乾大川是坎往有功是乾有功

蒙引往有功雖若虛說其是本通兩象說來非坎本在前无  
緣有個川象非能需其涉之豈能有功本義若只云卦象  
則或重在大川今曰兩象則重在乾矣往字貼涉有功貼利  
象傳坎象為雲在乾之上是雲屯于大未成雨也必待陰陽和  
協而自用也有雲之象君子體之如為學為治以至凡百事務  
經營已盡而成效未臻首无容更張紛擾唯慢游安靜以俟功  
效之成此用需之道也

存疑非教人飲食復樂也明其无所作為耳為學者致知力  
行工夫已極若夫學業之成唯當待之孟子勿忘勿助即此  
意也為治者治道規矩皆已備舉若夫治道之成惟當待之  
夫子必世而後仁即此意也○飲食即宴樂之具  
初九初之去險最遠則時雖危而安處草草待時之清為需  
于郊之象而初九陽剛之有能恒于其所之象占者能安守  
靜危那不入亂那不居斯不陷于險而无咎  
蒙引需于郊就初字說利用恒兼就九字說用恒寧耐到尾  
之意利用恒无咎作一句讀本象以著貞為利用字重也  
初九需于郊者言其去險尚遠而不敢進不犯難難以行也利  
用恒无咎蓋不犯難行其當守之道恒于其所不失其所需  
之常故无咎也

存疑常時需于郊而今向在其所而未失也  
况二九二漸進近坎小有言矣不免為議論之所及非說之所  
加為需于沙而小有言之象九二剛而得中剛有言而少操中  
有言處之兩故能從容制變不陷于險而得吉  
蒙引小有言即需于沙之意

此卦有孚來  
亨者得正則亨而利涉大川固无所不利而涉  
者其至大者言  
者其能待則不欲速而難也

此卦德釋卦義  
需者光亨貞吉學夫位以正中也利涉大川往有功也  
以卦體及兩象釋卦辭

需者正於天需君子以飲食養樂  
樂音洛  
需於天无所復為待其陰陽之和而自爾事之當  
者亦不容暑者所為飲食養樂俟其自是而已有所  
為則非需也

初需于郊利用恒无咎  
需于郊利恒无咎

需于郊利恒无咎

需于郊利恒无咎

需于郊利恒无咎

需于郊利恒无咎

需于郊利恒无咎

需于郊利恒无咎

需于郊利恒无咎

需于郊利恒无咎

貞吉所該者廣涉川

三象沙雖近險然九為剛爻剛則能寬裕而不急迫是以寬在中而不急進也唯以寬居中故始雖有言語之傷而終則能出平險以吉終也

五三去險愈近泥與水連將陷于水身遭變患地已可危雷于泥之象而九三過剛不中性躁妄動冒險取禍乃致寇至孽自已作各將誰師

大舍胡雲翠曰雷與漸皆有所待而進之義漸之三遇坎而曰震者有良剛而能止雷之三遇坎而曰致寇者乾剛而不中也致之一字亦三急于求進以自通于險蓋象引過剛不中只是求激憤

三象雷于泥者言其災只在近也于此而以過剛不中處之寇自我致出不敵慎故也若能敬以居心慎以處事猶可出險而不敗也此聖人發明占外之意

六四四爻坎體已入于險爻故非高動皆禍机所在有雷于血之象然居四未得其正能雷不進是有消災解難之術委曲圖存之道而卒出于險有出自穴之象可謂善處危者矣

蒙引六四是柔亦得出自穴何也六四柔而得正又柔之善者沛公見羽鴻門彷彿此爻之義自其傷言則曰血自其出言則曰穴

血自其出也

蒙引順以聽直為出自穴一句說柔而得正順也雷而不進是時時也非順不能聽就陽剛雷雷則其能寧而就陰柔說雷則其能順聽雷之六爻如雷于上之雷于泥蓋于血是就其

所居之位言去險有遠近耳至下面一截如利用慎之類方是隨其能雷與不能雷以為吉凶也

五五有天下者治道已盡治效未臻急于功利之君處之必致有作為變更多事者九五陽剛中正當雷之時而居尊位是于治功之當為者皆已為之无容更有所為惟唯容以待治功之成為雷于酒食之象此君道之正也占者能如九五之正天下終享和平之福矣不為吉乎

蒙引安以待之就是有孚而得正處故舉之以貞吉非復戒之以正固也

五象五所以能得飲食之貞而吉者正以居上體之中則心不偏而所存者不計功謀利居陽位之正則行无邪而所發者不好大喜功故能安以待之也

王公陰居險極无濟險之才居至險之地有人穴之象幸其下應九三與下二陽雷聲並進无煩我之召致同起而濟時艱有不速客三人來之象上六性柔能順致敬于非意之求則可以藉其力以濟已之險始焉入于穴者終得出自穴而吉見无濟險之才者當求濟于人而自出險也

王象上處危位之也當位者也然于不速之客來故之終吉已不能濟而資人以濟雖陰居險極為不當位豈大失乎

訟全直細按存疑此九二中實有中孚之象上无應與有見窒之象以為加憂有惕之象卦交剛來得中有得中之象上九剛括訟便有利訟之象九五中正居尊有大人之象以剛乘險以實履陷有不利涉大川之象讀初二三四爻而知惕中之吉讀五爻而知見大人之利讀上九而知終凶與涉川之不利聖

象雷于泥奔奔出曾我致寇慎不敗也

外師卦震慎不敗明占外之占聖人示人之高切矣

六三雷于血出貞

雷者殺傷之地與者險之所由致體于險致為雷于血之象然得其正雷而不進故為出自穴之象

占者如是則雖在陽地而終得出也

象雷于血順以聽也

九五雷于酒食貞

是兼有孚得正意陽剛則性能寧剛正酒食養之具言安待之九五陽剛中正雷于酒食故心不偏正事不邪故能安以待之

有蒙占者賀雷于酒食

象雷于酒食貞中正也

夫入于穴有來速客三人來敬之終吉

陰險極无復有雷雷陷而穴之象上應九三三與

下二陽雷聲並進為來速客三人之象柔能順而能順

之有敬之象者雷雷陷然其意之敬以待之

則得終吉

象不速客來敬之終吉雖不當位未大失也

位不當位

以陰居上其為當位言不違亦詳

三三坎下 三三乾上

象雷于酒食貞中正也

訟辯也乾下坎剛坎險上剛以制其下下險以制

人觀象係詞不人處訟之道讀象詞思過半矣

訟象乾剛坎險在上下為相濟內外為相濟人已為相濟訟所  
由成也占者訟貴有理而處之又當曲盡其道其必情真愛誼  
理直見在存乎而室不虛不訟也然訟非不得已必心存憂懼而  
惕辨明即止而中斯室可通而吉如恃其爭而終訟不已便不  
免於凶抑訟以辨其曲直又宜見大人資其明斷則是非不枉  
而利若行險僥倖以取勝是涉大川也篤虛求實必无利矣夫  
均一訟也惕中則吉而終極則凶見大人則利而涉大川則不  
利險所處以為吉凶如此

蒙引只言中吉可矣必言惕中者訟之事惟能懼乃能中不  
懼則健於訟矣有字案作二頭言人之必有訟下則詳示以  
處訟之道吉凶利不利只有一曲二道之分  
象傳卦名訟者卦德乾剛坎險以上下言上剛制下下必不堪  
下險向上上為所勝以一人言內陰險而剛又足以害物外強  
健而力足以濟奸以一人言已險能執彼之短以為詞彼健能  
為我之敵而柔屈皆訟之由成也故名訟

演義此節是訟下節是處訟  
三節詞曰有字見室而惕中則吉卦變自遜而來剛來得中則  
是剛而能柔正直自矢又以理勢自裁可止而止不終極其訟  
者也有得中之義惟其能懼所以得中而舉中可以該惕矣曰  
終凶者以理而言訟非美事人已之間相持猶怨其凶必矣何  
可成也曰利見大人者卦體九五中正自向中則聽訟之時心  
无偏主正則聽斷之時事无過當而有孚者得以辨明白不利  
涉大川者卦象坎為險陷淵之象也乾剛乘之入淵之象自險

求勝必至覆敗也

蒙引訟有字室惕數字俱帶說惕中者能懼所以得中也釋  
中字就該了惕字意訟不可成只據理言見其宜惕中也程  
傳辨之尚乃中正故利見大人以所尚者中正也按此是天  
人自尚不是人去尚他

象傳天運于上水流于下相違而行猶人情彼此兩相乖戾訟  
之象也君子以為爭訟於已成之後不若絕訟於未萌之先故  
擬天理度人情作事謀之於始則訟端无自而起是則大小違  
行者計之所以成訟也作事謀始者君子所以弭訟也

王龍溪曰此即皇陶期无刑孔子使无訟之意謀始之道非  
但值交結明教陳禮以教之象刑以示之辨上下定經界  
便各安分而无爭知耻而能讓皆此義也

初六人之終訟者必有才而勢初六陰柔居下才弱力微不終  
極以求勝是不求所事也即其不求所事以論其始也有小傷  
以及訟其終也辨明見室之情而已終吉

大全胡雪峯曰柔之小有言近坎也人不能不小有言也此  
之小有言坎也我不得已而小有言也

初象不求所事者非特屈于勢彼亦自揆于理為不可長也惟  
其不求故始雖小有言語之傷終必辨明而言也

三及九二陽剛為險之主性質既躁智謀又深本欲訟者也然  
居柔得中既能裁之于理上遇九五復能屈于其勢故其象為  
不克訟歸而逋逃其邑只有人三百戶處卑約之地以示屈服  
收斂退讓而无犯分之愆何省之有苟猶據大邑雖曰退伏迹  
尚可疑如都城百雉足以偶盛豈能免于禍乎

以一人言 以二人言

其爻為險而外健又為邑險而彼健皆訟之道也九  
二實上无應又為疑憂其於其變自遜而來為剛來  
居而置卦之中有孚而實能懼而得中象上  
九過剛居訟之極者終極其訟之象九五剛健中正以居  
尊位有大人之象以剛乘險皆為險有不利涉大川之  
象訟上剛下險訟而健訟

以辨釋卦義

訟有室惕中吉剛來得中也終訟不可成利見大  
人中正也不利涉大川入于淵也  
以辨釋卦象釋卦辭

象鼻與水違行訟羣以作事謀始

天上水下其相違事謀始訟端絕矣

初六不求所事小有言終吉

陰居下不能終訟其象也如此

象鼻不求所事訟不可長也雖省言其辯明也

九二克訟歸而逋其邑人三百无眚

九二陽剛為險之主本欲訟者也然以剛居柔得下之中

而上應九五陽剛居尊勢不可敵故其象也如此邑人三

百邑之小有言實約以象其患害者如是則无眚

矣

象不克訟歸而逋其邑人三百訟上患至掇也

龍江書農

蒙引九二不克云云。連讀到尾九四爻詞亦然歸而連為一句其邑人三百戶言所連之地僅如是也。

三象人不肯退讓多由終訟九二不克訟隨退而連竄也所以然者自下訟上。非五敵禍患之來乃自取也惟其有見于此故安于分而退處也。

存疑歸連竄直說至患至撥方是解其意。

六三六三陰柔才弱而不克訟故含忍而不忿爭者常分之所存即正理之所在也于焉守常而享分所當得堅固以守此正理為食舊德貞焉如是而受侮于人不免可危然含忍不較終不惟禍使或出而從主之事才既不足功亦无成此特即其象以論其人如此非抑之也。

蒙引守舊便是居正只是不與人訟終字應屬字或從主事无成此句說與上文不相繫蓋爭訟利於快從事利于才三象言六三之食舊德吉者三之才不足以有為凡事惟主于上而已一從其所為則事可成而吉也。

存疑此傳不復粘訟說只與食舊德一句或從主事无成俱帶了惟或從主事无成故只宜食舊德惟只宜食舊德或從主事无成二句只是一意。

无四剛而不中剛則不屈于人中則所行失當故有訟象以其居柔則不純任平剛而有退罪者在故能以義自制于所行之事反就正理且心亦改安處于正有不克訟復即命渝安直之象誠如其過而能改則有自新之善何吉如之。

大案龍氏曰二以下訟上其不克者勢也故歸而連竄四以上訟下其不克者理也故復而即命皆剛居柔故能如此蒙

撥自取也

六三食舊德貞厲終吉或從主事无成

食舊德之食是守也六三陰柔非能訟者故守舊

好處在陰柔

不足處亦在陰柔

正則難危而終易或出而從上之事則亦必无成功占

貼食舊德无成

者當血不出則善也

象食舊德從上吉也

從主事隨人則明自事則无成功也

九四不克訟復即命渝安貞吉

渝以渝變也

即就也命正理也渝變也九四剛而不中故有訟象以其

居柔故為不克復就正理渝變甚密發于象

者如是則吉也

則復即命以事言渝安貞以心言但一事非有先後

四象九四欲訟本有失也今也即命安貞則不惟无忿爭之事并无忿爭之心內外胥无失矣豈非過而復于无過乎。

存疑不失解吉字此以理之得失為吉凶非以事之禍福為吉凶也

无五九五以陽剛中正居尊是聽訟而得其平之大人也人或為剛者所制而怨己之冤或為陰者所伺而愆人之狡訟而有理者遇之情得上達不至有爭見室矣元吉

大案張中溪曰象曰尚中正象曰以中正則知人君之聽訟當以中正為主獄訟之歸舜禹禹之質交九五有之毛氏曰訟者遇此爻則為利見大人之中正曲直必定乃所謂元吉也元吉如民自以不冤之類

五象訟遇九五而元吉者蓋以九五之中正中則聽无偏主之心正則斷无過當之事所以訟者獲元吉也

正九有孚見室方可成訟能懼得中方可獲吉上九剛居訟極以健訟之才濟以終訟之志凶其宜也設或訟偽為真飾曲為直僥倖取勝自以為榮象錫之鞶帶焉然暫勝必敗象又為終朝三褫之終訟必凶可以蓋矣

存疑或者未必然之詞二者不可得之甚蒙引男鞶帶女鞶帶鞶帶也鞶帶即鞶帶男鞶帶女鞶帶取剛柔之義

正象終訟本无取勝之理縱倖而勝有如受服亦不足敬也况禍敗立至乎

師卦全吉天全楊龜山曰自昔先王之制民居則為比閭族黨州鄉故比則眾在內一陽在出為之主君象也伍兩卒旅軍師

象復即命渝安貞矣也

矣訟吉

陽剛中正以居尊位聽訟而得其平者也安遇之訟而有理必獲復矣

釋元吉意

聽不偏折合理

象訟元吉以中正也

中則聽不偏則斷合理

九或錫之鞶帶終朝三褫之

褫收紙反

鞶帶命服之飾褫奪也以剛居訟極終訟而能勝之故有

錫受服之象然以訟得之豈能安久故又有終朝三褫

之象其為終訟无理而取勝然其所得終必失之聖

人為戒之意矣

之制則眾在外一陽在下為之主將帥象也繩按兵者聖人不  
得已而用之仁義之師出之有名老成之將任之非易貞與文  
人象詞備矣此王者之師可以正天下亦以順天下而非以毒  
天下也二五相應二為大將以貞而得君五為大君以貞而命  
將他如初以律三與尺四左次皆承貞與丈人看至上功成行  
賞而競競於小人勿用者九見賞功之貴公揮將之貴慎而所  
以寓兵于農以致養為訓練者九於容民畜眾見古兵法焉  
師象坤坎合體卦德有厲兵於農之象卦體有命將出師之象  
故各為師詞謂兵凶戰危不得其正則有贖武殃民之災不得  
其人則有償軍殺將之禍必能奉天伐暴而貞又得老成練達  
之將如丈人者則有戰勝攻取之吉而無逞威滅理之咎矣  
蒙引主人君用師言吉无咎通承貞丈人說卦詞全是據理  
言存疑吉无咎分看言其功可成于理又无咎有吉而有咎  
者為秦之滅六國是也有无咎而不吉者孔明之伐魏是也  
象傳師之貴于貞者何也師者伍兩卒旅眾之謂也貞者仁義  
用伐正之謂也用師之事難得者正而難正者眾全在以之者  
何如耳卦體一陽在下卦之中上下五陰順而從之可見眾皆  
為所以矣為將者能節制眾入伐暴而不為暴以伍兩卒旅之  
兵眾而行仁義用伐之正道是為王者之師而命將之君可以  
成興王之功矣此師之所以利貞也  
大全西溪李氏曰王者之師行一不義殺一不辜而得天下  
不為故曰能以眾正可以王矣蒙引象訓貞字厲人君用師  
言象傳解貞字又以大將帥師言可以王歸之命將出師者  
三節又入吉无咎者卦體二剛中而五應之是為將者威而有

師以訟受服亦不足敬也

三坎下  
三坤上

師象丈人吉无咎

師象眾也下坎上坤坎險坤順坎水坤地喜者萬民於農  
承坎險坤順 承坎水坤地地是萬民于農之意  
伏至險於大順藏不測於至靜之中又卦唯九二陽居  
下卦之中為將之象上五陰順而從之為眾之象九二  
以剛居下而用事六五以柔居上而任之為人君命將出  
師象故卦之名曰師又長老之稱用師之道利於  
得正而任老成之人乃得吉而无咎戒者亦必如是也  
象師眾也貞出也能眾正可以王矣 王往  
此以卦體釋師象之義謂能左右之也陽在下之中

惠勇而有謀而君又闢外寄之事權委之封德坎險坤順是兵  
凶戰危而行險道然有節制而不擾害順乎民心非有丈人之  
德不能也以此之德而行師雖勞師動眾不无毒害天下是則  
除暴救民適所以安天下時雨之師民皆勞勞忘死悅而從之  
宜其有戰勝之吉又何窮贖之咎乎

大全徐進齋曰將不剛无威過剛則暴有剛中之德而信任  
不專亦不能成功所以貴剛中而應也兵凶戰危不得已而  
興師動眾禁暴除亂所以貴行險而順也蒙引行險而順與  
世所謂兵行詭道者異指民悅而從得人和而三軍一心矣

象傳坎水在坤地之下水寓于地猶兵寓于民也其象為師君  
子如兵不外于民而所以高眾者亦不外于民故于无事之時  
務水節用以臣其財省刑薄斂以恤其力凡所以容保其民使  
之各得其所民生既厚則民力可用卒伍軍旅之眾皆藏于比  
間版圖之中是容保其民所以畜養其眾也必外民求其哉  
大全李隆山曰師得古大井田之法于比得古人封建之  
法蒙引不可以小山地中行言言只地中之濕者皆水也容  
民畜眾皆以无事之時言言蒙引今日言得眾以後且言因  
捐容字有教養二意制田里以厚其生明禮義以作其氣容  
民師是畜眾

初三三軍之命懸于將一將之權在于律律則行師之法所由  
成敗者也初出師之始必嚴號令肅部伍坐作進退之有節政殺  
擊刺之有則牛馬臣妾之勿逐斯為有制之兵而成功可保若  
不以律而不善則號令不行而士卒驕部伍不齊而行列亂无  
律之兵未有不敗凶立見矣

惟王者之師故可以王是論其罪非以于者常米又王字  
而五陰皆為所以能以眾正則主者之師矣

剛中而應行險而順以此毒天下而民從之又何咎矣

又以卦體釋德釋丈人吉无咎義蒙引謂九二應謂六  
五應行險謂行險謂順人心此非有老成之德者  
不能也毒害也師旅之興不無害於天下然以其有是才  
德是以民悅而從之也

象地中有水師象以容民畜眾 蒙傳教二反  
本義許六反  
水不外於地兵不外於民故能養民則可以得眾矣

初六師出以律否臧凶  
律法也否臧謂不善也鬼民曰否字先儒多作不是也在  
卦之初為師之始出師之道當謹其始以律則吉不臧則

存疑此只據在封之初為師之始說個道理如蒙初六一樣  
象義以。封觀之則九二獨為將以各爻觀之則皆將帥之事  
初象師出以律行師之法苟或失律不免喪敗而取凶也  
存疑失律凶明否滅之為失律也

九二將兵在將將將在君九三象陰所歸將之象也有剛中之  
德威恩並著在師中而為將自有制勝之吉无撓敗之咎上應  
于五為所寵任又為王三錫命之象將雖有才君又委在恩禮  
之渥有加九已則權无中則師有成績此又吉无咎所由致也  
蒙引剛中之德全在九二字內下在師中吉就本爻看出王  
三錫命對應爻看出即象傳剛中而應是也錫命是寵任之  
為將非僅其成功也

三象在師中吉雖九二剛中之德為之而是承天之寵任為之  
也非君寵任安得而征伐之權而有成功之吉乎然王之三錫  
命者非私厚于一將出其以萬邦之困苦使誅暴鋤亂以安之  
此惟原將之所以立功盟君之所以任將也  
六三兵家常勝之道惟在將帥得人與出師以正而已六三陰  
則才弱陽則志剛不中則心邪不正則行頗不量勢力輕舉妄  
動理无不敗嘗有與尸而歸之象凶可知矣  
蒙引與尸便是凶謂之或者其本意亦欲取勝而乃至于敗  
也與或擊之同看

三象戰以克敵為功不勝已无功矣而或至與尸殘民命傷國  
體不惟无功人无功也子疑大无功解凶字  
天四善師者不必戰善戰者不必進六四陰柔无克敵之才得  
正行一敵之智故知其不可勝而全師退舍為左次之象則雖

凶戒者蓋謹然而守法也

象師出以律失律凶也

九二在師中吉无咎王三錫命

九二在下為眾陰所歸而有剛中之德上應於五而為所  
寵任故其象凶如此

三師或與尸凶

象師或與尸大无功也

六四師左次无咎

與尸謂師徒擄取與尸而歸也以陰居陽才弱志剛不中  
不中而犯非其敵其象凶如此

象師或與尸大无功也

六四師左次无咎

左次謂退舍也陰柔中而居陰得正故其象如此全師  
以退賢於三遠矣故其凶如此

不能有功亦可以免禍无咎宜矣

大矣氏曰凡師三宿為次兵家尚右右為前左為後程傳

云惟取其退之得宜不論其才之能否

師象行師以進戰為勇左次則嫌于退怯然知難而退師之常  
道左次之得以无咎者以未失其常退而得宜何咎之有

大矣氏曰恐人以退為怯明其當退而退也存疑以未  
失常解无咎

云五居尊用師之主柔順而中有恭儉之德无喜功生事  
之心或奮夷寇賊侵言生靈然後與師聲討其象為田中有禽  
侵害不稼其占利于搏執何窮兵之咎然出師固宜有名而命  
將无所當慎必老成練達如九三之長子以帥師設若使新進如  
三四弟子以泰之則權出多門不免取敗致與尸而歸雖名義  
甚正而殃民辱國亦功不可成而凶凡為師主者所當戒也

大矣氏曰長子帥師乃是本爻有此象又却說弟子與尸何也  
朱子曰此假說這詞也言若弟子與尸則凶矣問此例恐與  
家人嗃嗃而繼以婦子嗃嗃同曰然胡雲峯曰其言任將之  
不可不審且專也長子即象所謂父人也自象尊也則曰父  
人自君稱之則曰長子蒙引出有禽利執言是師貞意長子  
帥師是父人意禽字兼獸麋鹿之類言稼尤多才氣老成便  
是長子新進不經事者便是弟子

五象五用長子帥師以九二中德而行恩威兼著所當專任者  
也若以弟子之而致與尸豈弟子之罪哉咎在君使不當也  
來注中行推原九二之詞使不當歸咎于五之詞係民命之  
生死國家之安危可不戒哉

左次謂退舍也陰柔中而居陰得正故其象如此全師  
以退賢於三遠矣故其凶如此

象師或與尸大无功也

六五用師之吉柔順而中不為眾端者也敵加於已不得  
已而應之故為勇有禽之象而其占利以搏執而无咎也

言謙辭也長子九二也弟子三四也又戒者專於委任  
此假設之詞

若使君子任事而使小人參之則其使之與尸而歸故  
雖貞而不免於凶也

象長子帥師以中行也弟子與使不當也

雖貞而不免於凶也

象長子帥師以中行也弟子與使不當也

正六師終則武功告成。應讓則天下大定。大君子是有爵賞之命。功大者使之開國而為侯。伯。功小者使之承家而為卿。為大夫。其賞必酬勞。報必償功。如此然。即此有國有家。功臣在。小人與于其間。當有以善處之。勿濫用以干預朝政。可也。以保治。以防亂。此堅樹國本。保全功立之要道也。

程傳師旅之由成功。非一道理。不必皆君子也。故戒以小人。有功賞之。以金帛祿位。可也。不可使有威家而為政也。小人平時易致驕。盈其挾其功。乎漢之英彭。所以亡也。此專言師終之義。不取交義。存疑。小人勿用。是戒行師之初。不可用小人。立功及有功。不得不。一則當以爵邑。然又恐播惡于眾。故不若于行師之初。不用之。為愈也。象傳請其必亂。邦象詞于師。慎之下。即言宜用。又人五爻之詞。又戒用弟子。即此意也。李九我曰。開國承家。所以優功臣。而廣封建。見聖人待天下之公。小人勿用。所以御才將。而絕禍端。見聖人慮天下之遠。正象大君有命。而開國承家。其與者。所以正武功。大小之等也。小人勿用者。非有所惜也。小人而用以謀議。經書必至。特勢作威而生亂。邦之禍也。可不戒哉。

張兩若曰。師之始。在于懷邦。師之終。恐其亂邦。總聖人為民重將之心。

此卦全直存疑。比卦不止是下比上。實兼上比下。蓋必在已有以為人所比。然後人從而比之。故本義謂以一人而撫萬邦。以四海而仰一人之象。繩按卦體九五陽剛為比之主。從上比下。說五陰順而從之。就下比上。說要以元永貞為比天下之大本。建國親侯。為比天下之大用。讀顯此一爻。而知萬平之極。脫離

之象。其真比天下而無間者乎。

此象坤坎合體。九五中正在上。五陰順從。蓋取臣民之眾。遠近親附。一人之意也。須知為人所比。固吉。然久之。比我以德也。必再益。以自審。果有元善之德。足以長人。且是元德。果無少間。斷而永。不沈。苟息。而貞。斯可以當眾之歸。而元咎。夫唯元永貞。而元咎。則聲名洋溢。四海歸心。其未比而衷。有不安者。方來未已。間有執迷。負固。後而不來者。徒自取凶人之比焉。孰有外乎。存疑有元而不永者。唐太宗貞觀之治。而不克終。唐明皇天寶之亂。不及開元。是也有元永而不貞者。漢文恭儉二十年。如一日。而不免溺于黃老。清淨。宋神宗銳志更政。終身為王安石所惑。而不悟。是也。元咎。是就為人所比者。言不寧方來。又極其效而言之詞。

象傳卦名比者。遠近趨附。取親輔之義也。此卦何以名比。卦體五陰順從。九五則是聖人。既作臣民傾心。故名比也。蒙引下順從。實兼上下。眾陰然。不曰上下。而只曰下者。以九五為上也。故避之。至不寧方來。則曰上下。應也。此只曰下尊。上之辭。後兼上下。舉眾之詞。

三節詞曰。元永貞。元咎。九五。陽剛居上之中。是心且天德之剛。養之極。其純粹而中。在比道。即為體仁長人之元。且為深仁必世之永。至仁无私之貞。故可當眾之歸。而元咎。日不寧方來者。五陰應五。內外臣民歸心。悅服。即不寧方來也。曰後夫凶者。有君如此。而猶執迷不服。以理言之。為聖世不容也。

大全胡雲峯曰。凡應字。多謂剛柔兩爻相應。此則謂上下五陰應乎五之剛。又一例也。存疑程傳。以陽剛居尊。為君德。元

上六君有命。開國承家。小人勿用。

以二休言以上休言

師之終。順之極。論功行賞之時也。坤為主。故有開國承家之象。然小人則雖有功。亦不可使之得有爵。士但優以金。帛也。戒行賞之人。於人則奇用此。而小人遇之。亦不得用此。也。

象曰。君有命。以正功也。小人勿用。亂邦也。

聖之戒深矣

三三坤下

三三坎上

比原從元永貞元咎不寧方來後夫凶

原再也

且言。比字。只是。比。厚。亦不。同。有。上。下。之。分。意。故。別。着。何。比。親。輔。也。九。五。以。陽。剛。居。上。之。中。而。得。其。正。上。下。五。陰。比。而。從。之。以。一。人。而。撫。萬。邦。以。四。海。而。仰。一。人。之。象。故。著。

得則賞為人所親輔。然必再益。以自審。有元善長。正

固之德。然後可以當眾之歸。而元咎。其未比而有所不安

者。將皆來歸之。若遲而後至。則此交已固。彼來已晚

而得凶矣。若欲比人。則亦以是而反觀之耳。

此比吉也

此字疑從

比輔也。下順從也。

此以卦體釋卦名義

原從元永貞元咎以剛中也。不寧方來。上下應也。後夫凶。其

道深

亦以卦體釋卦辭。剛中謂五。下謂五陰

上至此

三

龍江書屋



也居中得正能承而貞也剛中即是元永貞但就卦體說只說得剛中就比道上說則須用此三字方盡比道之善。

象傳坎水坤地是為地上有水地得水而柔水得地而流相合無間比之象也先王以天下至大天子一人之身安得人人而比之于是建立公侯伯子男之萬國而有巡狩述職之典朝聘往來之禮以親之則諸侯各行其政教而保其民天子雖不人人而比之而惠澤周流无一人之不比天子所親者諸侯而諸侯各親萬國之民亦猶水之比于地而無間也

大至胡雲峯曰師之容民畜眾井田法也可以使民自相合而無間比之建國親侯封建法也可以使君與民相合而無間蒙引親諸侯所以親天下也六字一申意非是兩平意要得天子以其親天下者親諸侯諸侯亦以其天子之親我者親天下見註中比天下而無間意

初六比人之始誠信為本故必无二无欺以親比乎人有孚比之如此則外不失人內不失已而无欺罔之咎若能積此初心之孚自始至終而不渝誠信之實如物之盈滿于缶中焉則誠能動物將來必有意外之吉豈但无咎已哉此可見此人不可以不誠而存誠不可以不至也

大全朱子曰孚者在陽爻者有在陰爻者伊川謂中虛信之本中實信之實是也初象比之初六有孚而甘盈所則不但无咎誠以格物親愛自深有他吉也

六二臣必擇君而往六二柔順中正而上應九五陽剛中正遇可仕之君知其可比以中正之道應上之求自內出而比之則

所比得人不降不辱可謂正矣正則无失身之嫌故吉蒙引柔順中正故能比夫正上應九五則所比者正爻詞貞字實從柔順中正而生內比之是方出而仕者外比之六四近君之位已出仕者也故有內外之分

三象枉道徇人徒為失已比之自內而得其正則身正不辱道行不枉不自失已所以吉也

六三六三陰柔則已心暗昧不中正則行又邪僻承乘應皆陰所與又非正人以三之陰柔不中正有不入其流者乎為比之匪人之象凡居者之隣學者之友仕者之同僚皆宜戒也蒙引不可崇指乘承應皆陰為比匪人觀兌四介疾有喜可見三象比得其人斯有益而无害比之匪人德業皆為所喪不論是非而論利害不亦傷乎

六四四以柔正近剛中之五不內應初而外比五是內顧之私而委身以比明主比得其正吉之道也占者如是則得事入之正可以成德業之隆不為貞而吉乎

存疑此言字與三不同蓋二新進之臣遭逢有道而无匪人之傷物二之吉也四則近君之臣聖君賢相其成光明正大之業四之吉也之字指九五

四象九五陽剛居上之中而得其正是誠賢君四外比于五之賢君固以其德然君上者臣之所天君臣之義无所逃于天地之間四之從五豈徒以德而實以位也蒙引從上者如三以正應而比五四與五初非正應特以在上而比之耳以分言上句是喚起下句

九五九五陽剛中正之德以當天下之比是顯然以元永貞之

象。地上有水。比。先王以建萬國親諸侯。此指地中之水。

地上有水。比於地。不容有間。建國親侯。亦先王所以比於天下。而無間者也。蒙意人來比我。此取我往比人。

初有孚。比之。无咎。有孚盈缶。終來有他吉。缶俯九反。他湯何反。

比之初。貴者有信。則可以无咎矣。若其无實。則又有他吉也。

六二。比之。自內。吉。

六三。比之。匪人。不吉。知陰柔不中正。乘應皆陰。所比皆非其人。象其失凶。

六四。外比。之。貞。吉。

六五。顯比。王用三驅。失前禽。人不受。吉。

上六。虺虺。不克。征。元寇。來。比。且。大。邑。比。且。大。邑。

一陽居剛健中正。卦象陰皆來比。已顯其比。而无私。

龍江書屋

三五

龍江書屋

德親比天下是大公元我而付失得于勿恤置功利于兩忘君非煦煦以市恩而感念无心民惟暉暉以自得而應之亦无心正六光明何其顯也擬諸其象殆猶王者解一而之網用三驅之田初不求于前禽之必得至於邑人亦忘情警備張捕不求必得也夫在上者不求必得固謂之公然必在下者亦不求必得始為大公之極而顯比之效益大矣占者能如九五之顯比亦王道得而王化行矣何吉如之

大全胡雪峯曰比身近于私王者之比大公至正顯然于天下而无私前禽是比去者不追然使邑人不喻上意或有惟恐失之之心則猶未廣大也徐進齋曰王者田獵合三面之網而開其一面其順而來者則取之以喻下四陰之順乎五也其逆而去者則舍之以喻上。陰之皆平五也存疑王用三句即顯比之象邑人不誠是王者顯比必然之符驗

五象九五顯比之吉取其所居之位正而且中也正則施為當理不違道于譬中則存主不偏不謀利計功在交為正中在比道為顯比故取其象也象為失前禽者王者之收禽之謂我前去者舍之順我來入者取之不取必於得失之間而聽前禽之去去也王者于民德德不任无所容心亦猶是也曰邑人不誠者固下之中所以然者由上之中使之也蓋王用三驅失前禽者上之中也上行下效是上使之也

蒙引觀顯比之吉一句便見邑人不誠皆在其中矣故本義并以為一家舍逆取順正辭出所以失前禽處且都就禽說而顯比之意自見如即鹿无虞以從禽也二句亦皆象也上六居卦之上首之象也上六陰柔有位无德比之无首也无

可比下其占凶矣  
云象比之无首其德不足為人所比民畔而難作无以保其終矣所以凶也

示者全其大矣晁氏曰以統體言之固是以一陰畜三陽然就九五而言則下與四比上與上連為鄰之象謂巽三爻同力畜乾意自分明繩按本義以陰畜陽兼一體六爻看出象傳猶提柔得位而上下應之明白以六四為畜之主斷當以五陽為君子四一陰為小人然以六爻言六四以陰畜五陽以二體言則巽三爻人為小人并力以畜乾三陽之君子

不畜象巽陰畜乾陽一陰畜五陽蓋取小能畜其大又能畜而不能固之意皆為小畜陽為陰畜似難得象然以陽言之才既能為勢又可為而得伸其志其言猶有可亨之理又以陰言之其勢尚微酒未能肆其害陽之心其象猶雲難成不能成雨以其不自西而除陰陽既先倡而陽之和此文陽之所以亨也

大全朱子曰易不可尚就人上說且就除陽上看分明配之人事為小畜君子也得為臣而君也出為肉小事畜止也得身統密雲二句不是陽所以得亨之故蓋陽所以得亨全在健巽剛中此只見陰道未行君子猶可有為要分曉朱子曰凡兩者皆是陰氣盛凝結得密方濕潤下降為雨且如飲斷蓋得密了氣鬱不通四畔方有濕潤今乾上進一陰止他不得所以云尚往也是指乾欲上進之象是陰包住他不得陽氣更散做雨不成所以尚往也存疑陽先陰唱則陰和之而兩陰先陽唱則陽不和而兩陽之唱必在東郊東陽方也陰之唱必在西郊西陰方也

如美子不合闢開二面之網來者不拒去者不追故為前三驅矣前禽邑人不誠之象蓋雖私屬亦喻上意不相警備以求必得也凡此皆亨之道占者如是則吉也

象曰顯比之吉位中也舍逆取順失前禽邑人不誠上

信也金音拾  
由上之德使不偏也

上六比之无首凶

陰柔居上无以下以之道也故為无首象其占則凶也

象比之无首无所終也

以上下之象長則為无首以終始之象豈則為无終

无首則无終矣

三乾下  
三巽上

小畜密雲不雨自我西郊商救六及大畜卦同

巽亦三畫卦之名陰伏於二陽之下故其德為巽為人

其象為風為小陰也畜止之義也上巽下乾以陰畜

陽爻卦唯六四一陰上下五陽皆為所畜故為小畜又以

陰陽能係而不能固亦為所畜者小之象內健外巽二

五皆陽居二卦之中而用事有剛而能中其德得行之

象故其占當得亨通然果極而施未行故有密雲不雨

自我西郊之象蓋密雲陰物西郊陰方我者文王自我也

文王演易於羣里視岐周為西方小畜之時也筆者得

象傳卦名小畜者卦體六四之柔居得其位而五陽應之是一  
陰得時位而眾陽皆為所制柔即小也應之即畜也故為小畜  
三所詞曰亨者卦體內健則存心強毅有能為之資巽則行事  
慎密有善處之術且以剛德君子居中用車權未盡移而其志  
可行夫才既善為勢又可為故不為所畜而得亨

大全馮厚齋曰凡卦一陰五陽則一陰為主此孔子論易  
之例非必庖犧文王命卦之本意也又曰健而巽剛中而志  
行多言言卦材亦孔子之例象引剛中不純以德言剛是德  
中是位故本義曰各居一卦之中而用事

三節又曰密雲不雨者以造化言地氣上升得上而天氣下降  
畜得他固則地氣進不得下降為雨今畜陰不因地氣只管上  
進故不能下降而為雨也惟其氣上進故雲雖密自西郊陰先  
唱而陽不和雨澤之施未得行也此又其所以亨也

大全徐進齋曰尚往得也言陽升而不能固止之也施未行  
陰也言陰未能畜陽降而成雨也胡雲雲曰志行施未行兩  
行字相應陽被畜而志尚可行陰雖得位而施未可行本義  
兩猶字專為陽言亦扶陽抑陰之意也有疑天氣屬陽地氣  
屬陰今以陰畜陽反以天氣為陰地氣為陽何也曰以兩儀

之分言則氣自下而上騰者為陰氣自上而下降者為陽自  
四象之交言陰之騰上者又為陽陽之下降者又為陰  
象傳典上乾下是風行天上下大風一過草木為之屈撓過後旋  
復其舊能畜而不久小畜之象君子體之于德微諸言動之類  
而為文德者君子懿之而凡威儀文詞各盡其善亦小畜義也  
存疑此是就人事中覓一件配小畜之象不是說君子之學

之則亦如其象云

養小畜得位而上應曰小畜

以卦體釋卦名彖得位指六四上下謂五陽

健而剛中而志行亨

以卦德卦體而言陽道亨也

雲不雨尚往也自我西郊施未行也

尚往言未極其氣猶上進也

習風行天上下小畜君子以懿文德

風者氣而况質能畜而不能久故為小畜之象懿文德言

未能厚積而遠施也

初九復自道何其咎

復者六反  
二爻同

施始  
鼓反

此當以畜極而先求照看

