

# 宋史

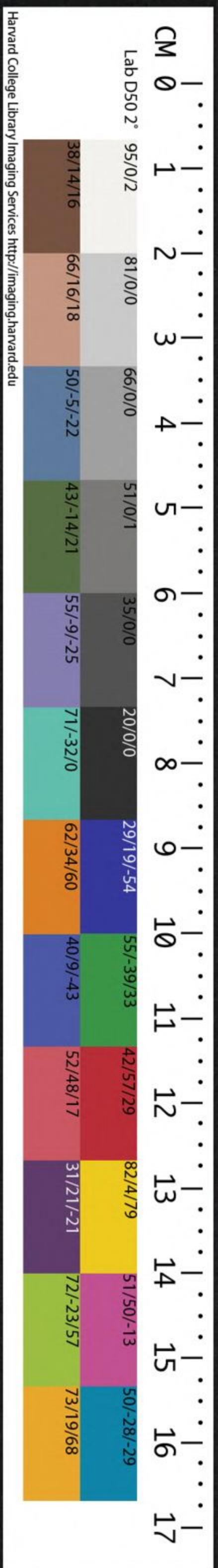
## 卷一百六十五之六十八



427

CHINESE - JAPANESE LIBRARY OF  
HARVARD - YENCHING INSTITUTE  
AT HARVARD UNIVERSITY  
JUL 30 1936

IT 2455/21





志卷第一百十八

宋史一百六十五

學漢和

開府儀同三司在國錄軍國軍事節書君翁慶國史領經筵事都總裁臣脫脫等奉

勅修

職官五

大理寺

鴻臚寺

司農寺

將作監

軍器監

都水監

司天監

大理寺

舊置判寺一人兼少卿事一人建隆二年

以工部尚書竇儀判寺事凡獄訟之事隨官司決劾

本寺不復聽訊但掌斷天下奏獄送審刑院詳訖同

署以上于朝詳斷官八人以京官充

分掌斷獄其後釋他官明法令者若常參官則兼正

未常參則兼丞謂之詳斷官舊六人後加至十一人



又去兼正丞之名  
咸平二年始定置

法直官二人以幕府州縣官克改

四百三十六

京官則爲檢法官元豐官制行置卿一人少卿二人  
正二人推丞四人斷丞六人司直六人評事十有二  
人主簿二人卿掌折獄詳刑鞫讞之事凡職務分左  
右天下奏劾命官將校及大辟囚以下以疑請讞者  
隸左斷刑則司直評事詳斷丞議之正審之若在京  
百司事當推治或特旨委勘及係官之物應追究者  
隸右治獄則丞專推鞫蓋少卿分領其事而卿總焉  
凡刑獄應審議者上刑部被旨推鞫及情犯重者卿  
同所隸官請對奏裁若獄空或斷絕則御史按實以

聞分案十有一置吏六十有九先是舊制大理寺讞  
天下奏案而不治獄熙寧五年增詳斷官二爲十員  
七年置詳斷習學官十四詳覆習學官六九年詔以  
京師官寺凡有獄皆繫開封府司錄司及左右軍巡  
三院囚逮猥多難於隔訊又暑多瘦死因緣流滯動  
涉歲時稽參故事宜屬理官可復置大理獄始命崔  
台符爲知卿事蹇周輔揚汲爲少卿各舉丞及檢法  
官初神宗謂國初廢大理獄非是以問孫洙洙對合  
旨至是命官起寺十七日而成元豐二年手詔大理  
寺近舉隆興俾治獄事推輪規摹皆以義起不少寬



假必懷顧忌稽留弊害無異前日宜依推制院及御史臺例不供報糾察司三年詔依舊供報凡官屬依御史臺例謁有禁又詔糾察司察訪本寺斷徒以上出入不當者索案點檢五年詔毋以大理寺官爲試官六年又詔凡斷公案先上正看詳當否論難改正簽印注日然後過議司覆議如有批難具記改正長貳更加審定然後判成錄奏又刑部言應吏部補授大理寺左斷刑官先與刑部大理寺長貳同議可否然後注擬仍取經試得循資以上人充正闕以丞補丞闕以評事補詔刑部吏部同著爲令八年詔大理

寺推斷事應奏及上尚書省者更不先申本曹元祐元年以右治獄勘斷公事全少併左右兩推爲一司三年三省請罷右治獄依三司舊例置推勘檢法官于戶部從之又詔大理寺並置長貳四年從刑部請改本寺條任大理官失斷徒已上五人或死罪三人不在選限舊條失斷徒已上三人或死罪一人紹聖元年詔斷刑獄官依元豐元年選試法二年復置右治獄置官屬如元豐制左右推事有翻異者互送再有異者朝廷委官審問或送御史臺治之元符元年應大理寺開封府承受內降公事不得奏請移送又詔應奏斷公事依



開封府專條不許諸處取索崇寧四年詔大理寺官  
諸司輒奏辟者以違制論政和二年詔法官任滿擇  
職事修舉人材可錄者奏舉再任仍許就任關升理  
本等資序五年依熙豐故事復置習學公事四員長  
貳立課程正丞同指教宣和七年評事以上並差試  
中刑法人又詔大理寺開封府承受公事依法斷遣  
不得乞降特旨中興併省官寺惟大理寺不併詔興  
初詔正與丞並堂除評事闕則委本寺長貳選擇應  
格人赴刑部議定申朝廷差填如無應格卽選講習  
刑法人權充又立比較法以懲差失隆興二年評事

鞏衍言評事檢躬斷自節案親書斷語最爲勞苦詔  
增置以八員爲額淳熙末嚴寺官出謁之禁以防請  
託漏泄之弊紹熙初除試中刑法評事八員外司直  
主簿選用有出身曾歷任人各兼評事繫銜將八評  
事已擬斷文字分兩廳點檢或有未安則述所見與  
長貳商量慶元四年定逐季仲月定日斷絕之法嘉  
定八年申嚴紹熙指揮重司直主簿之選增選試取  
人數以勸法科左斷刑分案三曰磨勘掌批會吏部  
等處改官事曰宣黃掌凡斷訖命官指揮曰分簿掌  
行分探諸案文字設司有四曰表奏議掌拘催詳斷



案八房斷議獄案兼旬申月奏曰開拆曰知雜曰法  
司又有詳斷案八房專定斷諸路申奏獄案等又有  
敕庫掌收管架閣文書吏額胥長一人胥吏三人胥  
佐三十八貼書六人楷書十四人隆興共減七人右治獄分  
案有四曰左右寺案掌斷訖公事案後收理追賊等  
曰驅磨掌驅磨兩推官錢官物文書曰檢法掌檢斷  
左右推獄案併供檢應用條法曰知雜又有開拆表  
奏二司有左右推主鞠勘諸處送下公事及定奪等  
吏額前司胥吏一人胥佐九人表奏司一人貼書三人  
左右推胥吏二人胥佐八人般押推司四人貼書四

人隆興共減五人

鴻臚寺

舊置判寺事一人以朝官以上充元豐官

制行置卿一人少卿一人丞主簿各一人卿掌四夷

朝貢宴勞給賜送迎之事及國之凶儀中都祠廟道

釋籍帳除附之禁令少卿爲之貳丞叅領之凡四夷

君長使价朝見辨其等位以賓禮待之授以館舍而

頒其見辭賜予宴設之式戒有司先期辨具有貢物

則具其數報四方館引見以進諸蕃封冊卽行其禮

命若崇義公承襲則辨其嫡庶具名上尚書省其周

嵩慶懿陵廟命官以時致享若凶儀之節宗室以服



臣僚以品辨其喪紀而詔奠臨賻贈之制禮應成服則卿掌贊導之儀葬則預戒有司具鹵簿儀物分案四置吏九其官屬十有二 往來國信所掌大遼使介交聘之事 都亭西驛及管幹所掌河西蕃部貢奉之事 禮賓院掌回鶻吐蕃党項女真等國朝貢館設及互市譯語之事 懷遠驛掌南蕃交州西蕃龜茲大食于闐甘沙宗哥等國貢奉之事 中太一宮建隆觀等各置提點所掌殿宇齋宮器用儀物陳設錢幣之事 在京寺務司及提點所掌諸寺葺治之事 傳法院掌譯經潤文 左右街僧錄司掌寺

院僧尼帳籍及僧官補授之事 同文館及管勾所掌高麗使命 已上並屬鴻臚寺中興後廢鴻臚不置併入禮部

司農寺 舊置判寺事二人以兩制朝官以上充主簿一人以選人充掌供籍田九種大中小祀供承及蔬果明房油與平糶利農之事元豐官制行始正職掌置卿少卿丞主簿各一人卿掌倉儲委積之政令總苑囿庫務之事而謹其出納少卿爲之貳丞參領之凡京都官吏祿廩辨其精粗而爲之等諸路歲運至京師遣官閱其名色而分納于倉庾藁秸則歸諸



揚歲具封椿月具見存之數奏聞給兵食則造呈糧  
樣因出納而受賂刻取者嚴其禁有負夫者計其虧  
數上于倉部凡諸路奏雨雪之闕與過多者皆籍之  
凡苑囿行幸排比及薦饗進御頒賜植藏之物戒有  
司先期辨具造麩藥儲薪炭以待給用天子親耕籍  
田有事于先農則卿奉耒耜少卿率屬及庶人以終  
千畝分案六置吏十有八初熙寧二年置制置條例  
司立常平歛散法遣諸路提舉官推行之三年五月  
詔制置司均通天下之財以常平新法付司農寺增置  
丞簿而農田水利免役保甲等法悉自司農講行初

以太子中允呂惠卿判司農寺改同判寺胡宗愈爲  
兼判四年以御史知雜鄧綰判寺曾布同判詔諸路  
提舉常平官課績田寺考校升出管幹官令提舉司  
保明計功賞之六年以司農間遣屬官出視諸路力  
有不給乃置幹當公事官以葉康直等四人爲之七  
年本寺言所主行農田水利免役保甲之法措置未  
盡官吏推行多違法意欲榜諭官私使人陳述有司  
違法從寺按察九年以幹當公事官所至輒用喜怒  
罷之從羆本請也元豐四年減丞一主簿三官制行  
寺監不治外事司農事舊職務悉歸戶部右曹元祐



二年詔司農寺置長貳五年以本寺主簿兼檢法八年復置提轄脩倉所紹聖元年詔罷官屬以其事歸將監四年罷主簿添丞一員政和六年浙西諸州各置排岸一員從兩浙運副應安道請也所隸官屬凡五十倉二十有五掌九穀廩藏之事以給官吏軍兵祿食之用凡綱運受納及封椿支用月具數以報司農草場十有二掌受京畿芻秣以給牧監飼秣排岸司四掌水運綱船輸納雇直之事園苑四玉津瑞聖宜春瓊林苑掌種植蔬蒔以待供進脩飭亭宇以備游幸宴設下卸司掌受納綱運都麴院

掌造麴以供內酒庫酒醴之用及出鬻以收其直水磨務掌水磴磨麥以供尚食及內外之用內柴炭庫掌諸薪炭以給宮城及宿衛班直軍士薪炭席薦之物炭場掌儲炭以供百司之用建炎三年罷司農寺以事務併隸倉部紹興三年復置丞二員凡有合行事務由戶部施行四年復置寺仍置卿少十年復置簿隆興元年併省主簿一員明年詔如舊制乾道三年詔糧綱有火從本寺斷遣監納情理重者大理寺推勘分案五南北省倉草料場和糶場隸焉監倉官分上中下界司其出納諸場皆隸外有



監門官交量則有檢察斛面官綱運下卸有排岸司  
官各分其事以佐本寺 豐儲倉所置監官二員監  
門官一員初紹興以上供米餘數椿管別廩以爲水  
旱之助後又增廣糶糴淳熙間命右司爲之提領後  
以屬檢正非奉朝廷指揮不許支撥別置赤曆提領  
官結押不許袞同司農寺糶支經常米數凡外州軍  
起到椿管未從司農寺差官盤量據納到數報本所  
椿管監官監門官遇考任滿所屬批書外仍于本所  
批書視其有無欠折以定其功過在外則鎮江建康  
亦置倉區

大府寺 舊置判寺事一人以兩制或帶職朝官充  
同判寺一人以京朝官充凡廩藏貿易四方貢賦百  
官奉給時皆隸三司本寺但掌供祠祭香幣帨巾神  
席及校造斗升衡尺而已元豐官制行始正職掌置  
卿少卿各一人丞主簿各二人卿掌邦國財貨之政  
令及庫藏出納商稅平準貿易之事少卿爲之貳丞  
參領之凡四方貢賦之輸于京師者辨其名物視其  
多寡別而受之儲於內藏者以待非常之用頒于左  
藏者以供經常之費凡官吏軍兵奉祿賜予以法式  
頒之先給曆從有司檢察書其名數鈎覆而後給焉



供奉之物則承旨以進審奏得畫乃聽除之若春秋  
授軍衣則前期進樣定其頒日畿內將校營兵支請  
月具其數以聞凡商賈之賦小賈即門征之大賈則  
輸於務貨之不售者平其價鬻於平準乘時賒貸以  
濟民用若質取於官則給用多寡各從其抵歲以香  
茶鹽鈔募人入豆穀實邊即京都闕用物預報度支  
凡課入以盈虧定課最行賞罰大祀晨裸則卿置幣  
奠玉則入陳玉帛餘祀供其帨巾分案九置吏六十  
有五元祐初以倉部郎官印發文鈔三年復歸本寺  
又詔大府置長貳五年令長貳每月分巡所轄庫務

元符元年增置丞一員三年改市易案為平準其市  
易務亦如之崇寧中置藥局七所添丞一員點檢宣  
和三年減罷靖康元年詔內外官司局所依熙寧法  
錢物並納左藏庫凡省一百五所又詔戶部大府寺  
長貳當職官及本庫官吏俸錢候在京官吏支散並  
足方許支給從戶部尚書梅執禮之請也所隸官司  
二十有五 左藏東西庫掌受四方財賦之入以待  
邦國之經費給官吏軍兵奉祿賜予舊分南北兩庫  
政和六年脩建新庫以東西庫為名 西京南京北  
京各置左藏庫 內藏庫掌受歲計之餘積以待邦



國非常之用 奉宸庫掌供內庭凡金玉珠寶良貨

賄藏焉 祇候庫掌受錢帛器皿衣服以備傳詔頒

給及殿庭賜予 元豐庫掌受諸路積剩及常平錢

物凡封樁者皆入焉 神宗常憤契丹徭疆慨然有恢復幽燕之志聚金帛內帑自製

四言詩一章曰五季失國獫狁孔熾藝祖造邦思有懲艾爰設內府基以募士曾孫保之敢忘厥志每庫

以詩一字目之儲積皆滿又別置庫賦詩二十字分揭於庫口每度夕陽心妄意遵遺業顧予不武安何

日成戎捷徽宗朝又 布庫掌受諸道輸納之布辨其

名物以待給用 茶庫掌受江浙荆湖建劍茶茗以

給翰林諸司及賞賚出鬻 雜物庫掌受內外雜輸

之物以備支用 糧料院掌以法式頒廩祿凡文武

百官諸司諸軍奉料以券準給 審計司掌審其給

受之數以法式驅磨 都商稅務掌收京城商旅之

算以輸于左藏 汴河上下鎖蔡河上下鎖掌收舟

船木筏之征 都提舉市易司掌提點貿易貨物其

上下界及諸州市易務雜買務雜賣場皆隸焉 市

易上界掌歛市之不售貨之滯於民用者乘時貿易

以平百物之直 市易下界掌飛錢給券以通邊糴

雜買務掌和市百物凡宮禁官府所需以時供納

雜賣場掌受內外幣餘之物計直以待出貨或準折

支用 權貨務掌折博斛斗金帛之屬 交引庫掌



給印出納交引錢鈔之事 抵當所掌以官錢聽民  
質取而濟其緩急 和劑局惠民局掌修合良藥出  
賣以濟民疾 店宅務掌管官屋及邸店計置出僦  
及修造之事 石炭場掌受納出賣石炭 香藥庫  
掌出納外國貢獻及市舶香藥寶石之事 建炎詔  
罷太府寺以其所掌職務撥隸金部紹興元年復以  
章億守太府寺丞撥置印給茶鹽鈔引續添置丞二  
員四年復置卿少各一員十年復置主簿十一年詔  
交引庫書押鈔引寺丞兩員遇合推賞各與減磨勘  
二年尋詔三丞一體行之隆興元年併省主簿一員

明年如舊制設案七以序次分管監在八案隨逐丞簿

赴左藏庫監交看驗網運錢物中興後所隸惟有糧

料院審計司左藏東西庫交引庫祇候庫和劑庫惠

民局如前制所置 左藏南庫 係椿管御前 以待從

官提領又置提轄檢察官一員 編估局打套局 二

係揀選市舶香藥雜物 寄椿庫 掌發賣香藥匹帛拘

等第會其直以待貿易 其直歸于左藏南庫

置監官提領二人 國子監 舊置判監事二人以兩制或帶職朝官充

凡監事皆總之直講八人以京官選人充掌以經術

教授諸生 舊以講書為名無定員淳化五年判監李

至奉為直講以京朝官充其後又有講書



說書之名並以幕職州縣官充其熟於講說而秩滿者稍遷京官皇裕中始以八人為額每員各專一經並選擇進士並九經承一人以京朝官或選人充掌

錢穀出納之事主簿一人以京官或選人充掌文簿

以勾考其出納舊制祭酒闕監生無定員並有蔭及京畿人初

隸監授業後補監生或隨屬游官以久離本貫不克赴卿薦而文藝可稱亦許隸補試廣文致進士大學

教九經五經三禮三傳學究元豐官制行始置祭酒

律學館教明律餘不常置元豐官制行始置祭酒

司業丞主簿各一人大學博士十人黃係國子監直講元豐二年詔

改為大學博士正錄各五人武學博士二人律學博士

正各一人祭酒掌國子大學武學律學小學之政

令司業為之貳丞參領監事凡諸生之隸于大學者分三舍始入學驗所隸州公據以試補中者充外舍

齋長諭月書其行藝于籍行謂率教不戾規矩藝謂

治經程文季終考于學諭次學錄次學正次博士然

後考于長貳歲終校定具注于籍以俟覆試視其校

定之數參驗而序進之凡私試孟月經義仲月論季

月策公試初場以經義次場以論策試上舍如省試

法凡內舍行藝與所試之等俱優者為上舍上等取

旨命官一優一平為中以俟殿試一優一否成俱平

為下以俟省試唯國子生不預考選凡課試升黜教

導之事長貳皆總焉車駕幸學則率官屬諸生班迎



卽行在距學百步亦如之凡釋奠于先聖先師及武成王則率官屬諸生共薦獻之禮歲計所隸三舍坐升降多寡之數以爲學官之殿最賞罰 博士掌分經講授考校程文以德行道藝訓導學者 正錄掌舉行學規凡諸生之戾規矩者待以五等之罰考校訓導如博士之職 職事學錄五人掌與正錄通掌學規學諭二十人掌以所授經傳諭諸生直學四人掌諸生之籍及幾察出入凡八十齋齋置長諭各一人掌表率齋生凡戾規矩者糾以齋規五等之罰仍月考齋生行藝著于籍 武學博士學諭各二人掌

以兵書弓馬武藝訓誘學者一律學博士二人掌傳授法律及校試之事 小學置職事教諭二人掌訓導及考校責罰學長二人掌序齒位糾不如儀者

集正一人掌籍諸生名氏糾程課不逮者熙寧初詔用經術取士廣濶黌舍分爲三學增置生徒總二千八百人隸籍有數給食有等庫書有官治疾有醫分案八置吏十元豐二年詔自今奏舉大學博士先以所業進呈五年詔國子監官差承務郎以上闕卽差選人充正官立行守試請奉法八年詔罷太學保任同罪法元祐元年詔大學每歲公試以司業博士主



之如春秋補試法左司諫王巖叟言大學生補中者  
乞並許應舉罷一年之限詔國子監立法又詔給事  
中孫覺祕書少監顧臨崇政殿說書程頤國子監長  
貳者詳修立國子監條例又詔置春秋博士一員二  
年增司業一員又詔內外學官選年三十以上歷任  
人充三年詔國子監置長貳四年詔大學正錄依熙  
寧法選上舍生充闕則以內舍生五年殿中侍御史  
岑象求言國子監無叩問師資之益學官不以訓導  
爲已任補試伺察不嚴有假手之弊詔禮部相度以  
聞本部言生員遇行請益許見長貳佐詔生員以所

納齋課於講堂上指諭并委博士逐月巡所隸齋詢  
考生員所業凡私試不鎖宿欲令不罷講說從之紹  
聖元年監察御史劉拯言太學復行元豐中三舍推  
恩注官免省試免解試之制夫舊法欲行必先嚴考  
察請自今太學長貳博士正錄選學行純備衆所推  
服者爲之有弛慢不公考察不實則重加譴責差職  
掌長諭改正如元豐舊制從之又詔內外學官非制  
科進士出身及上舍生入官者並罷又詔太學正錄  
依元豐舊制各置五人又詔太學三舍生並依元豐  
學制重行考察依舊條推恩左司諫翟思言元豐太



學令訓迪糾禁亦具矣今追復經義取士乞令有司  
看詳依舊頒行詔送國子監又詔內外學官選進士  
出身及經明行修人又詔學官並召試國子監長貳  
臺諫官外監司皆許薦舉二年司業龔原言公試依  
元豐舊制以長貳監試輪差博士五員考試乞朝廷  
更差官五員參考從之元符元年詔有官人許入大  
學充監生母過四十人三年復置春秋博士崇寧元  
年省罷  
崇寧元年宰臣蔡京言有詔天下皆興學貢士以三  
舍考選法通行天下聽每三年貢入大學上舍試仍  
別為考分為三等若試中上等補充大學上舍試中

中等下等者補充內舍餘為外舍生仍建外學于國  
之南待其歲考行藝升之大學其外學官屬司業一  
人丞一人博士十人學正五人學錄五人職事人保  
學生充學錄五人學諭十人直學二人齋長齋諭各  
一人外舍生三千人大學上舍一百人內舍三百人  
候將來貢試到合格者即上舍以二百人內舍以六  
百人為額處上舍內舍于大學處外舍于外學置齋  
一百講堂四每齋三十人大學自訟齋移於外學諸  
路貢士並入外學候依法考選校試合格升之大學  
為上舍內舍生見為大學外舍生依舊在大學供外



學成日取旨外學並依太學勅令格式從之二年罷  
春秋博士三年詔辟雍置司成司業各二員四年詔  
辟雍待四方貢士在國之郊大學教養上舍生在二  
城之內內外既殊高下未倫辟雍有司成在侍郎之  
次國子有祭酒司業列於卿少事體不順合行釐正  
改辟雍司成爲大學司成總國子監及內外學士凡  
學之事皆許專達仍立學官謁禁大觀元年置國子  
博士四員國子正錄各二員大學辟雍博士共置二  
十員國子大學每經一員辟雍二員從薛昂之請也  
二年詔諸路贍學餘錢並起發充在京學事支用四

年詔省國子辟雍博士五員大興命官學錄一員辟  
雍二員國子命官正錄及命官而學國子監書庫官  
等官並省罷依紹聖格勿用膳錄政和元年詔兩學  
博士正錄依舊制選試朝廷除撥七年新提舉河東  
路學事王格言崇寧初建辟雍于郊以處貢士及外  
舍生立大學于國以處上舍內舍由州郡而貢之辟  
雍由辟雍而升之大學法行之初上內舍之選未衆  
故外舍有校定者留太學無校定者出辟雍比年上  
內舍人日增而大學又有國子隨行親及小學生人  
數已多居處迫隘乞以外舍生有無校定並居辟雍



升補上內舍乃入大學從之八年詔兩學博士正錄

并諸州教授兼用元豐試法仍止試一經吏部具到

士第一甲或省試十名內或府監發解五名內或大

學公私試三名內或季試兩次為第一人或上舍內

舍生或曾充經論以上或後所業乞試並聽試

入上等注傳士中下等出正錄即人多聞夕願注諸

州教授宣和三年詔罷天下三舍大學以三舍考選

者聽開封府及諸路以科舉取士州學未行三舍以前應

置學官及養士去處依元豐舊制大學生並撥填舊

額辟雍正額入大學者撥入額外依舊制過填闕諸

內舍上等校定人願入大學若與免補試辟雍宮屬

並罷又詔國子博士正錄改充大學正錄七年臣僚

言熙豐間博士未嘗除代近年以來席未暖而代者

已至當從正錄第進新除大學博士胡世將周利建

乞改除正錄候將來升為博士從之靖康元年諫議

大夫馮辯言朝廷罷元祐學術之禁不專王氏之學

六經之書其說是者取之今學校或主一偏之說執

一偏之見願詔有司考校敢私好惡去取重行黜責

又詔大學博士皆成資闕建炎三年詔國子監併歸  
禮部未幾詔復養生館置博士紹興十二年置祭酒  
司業各一人十二年大學成增置博士正錄參用元  
祐紹聖監學法脩立監學新法詔國子博士正錄通



治諸齋學官闕從本監選舉其後監學博士正錄增  
減不齊兼攝並置不一至隆興以後正錄不兼權祭  
酒司業並置復書庫官又定國子博士一員大學博  
士三員正錄共四員學官之制始定淳熙四年置監  
門官一員兼管石經閣以不墮務使臣充以後相承  
不陟武學慶曆三年詔置武學于武成王廟以阮逸  
為教授八月罷武學以議者言古名將如諸葛亮羊  
祜杜預等豈專學孫吳故也熙寧五年樞密院言占  
者出師受成於學文武弛張其道一也乞復置武學  
詔于武成王廟置學元豐官制行改教授為博士紹

興十六年詔修建武學武博武諭以兵書弓馬武藝  
誘誨學者紹興二十六年詔武學博士學諭各置一  
員內博士於文臣有出身或武舉出身曾預高選充  
其學諭差武學人後又除文臣之有出身者 宗學  
元豐六年宗室令鏐乞建宗學詔從之既而中輟建  
中靖國元年復置崇寧初立月書季法南渡初建學  
嘉定更新置四齋後再增三齋宗學博士舊諸王宮  
大小學教授也至道元年太宗將為皇姪等置師傅  
執政謂環衛之官非親王比當有降乃以教授為名  
咸平初遂命諸王府官分兼南北宅教授南宮者太



祖太宗諸王之子孫處之所謂睦親宅也崇寧五年  
又改稱某王宮宗子博士位國子博士之上靖康之  
亂宗學遂廢紹興四年始復置諸王宮大小學教授  
二員隆興省其一嘉定九年十二月始復置宗學改  
教授爲博士又置宗學諭一員並隸宗正寺在太常  
博士之下諭在國子正之上奉給賞典依國子博士  
及王例於是宗室疎遠者皆得就學旋有古復存諸  
王宮大小學教授一員 書庫官淳化五年判國子  
監李志言國子監舊有印書錢物所名爲近俗乞改  
爲國子監書庫官始置書庫監官以京朝官充掌印

經史群書以備朝廷宣索賜予之用及出鬻而收其  
直以上於官元豐三年省中興後併國子監入禮部  
紹興十三年復置一員三十一年罷隆興初詔主簿  
兼書庫乾道七年復置一員

少監府 舊制判監事一人以朝官充凡進御器玩  
后妃服飾雕文錯綵工巧之事分隸文思院後苑造  
作所本監但掌造門戟神衣旌節郊廟諸壇祭玉法  
物鑄牌印諸記百官拜表案褥之事凡祭祀則供祭  
器爵瓚照燭元豐官制行始制少監丞主簿各一人  
監掌百工伎巧之政令少監爲之貳丞參領之凡乘



輿服御寶冊符印旌節度量權衡之制與夫祭祀朝會展采備物皆率其屬以供焉庀其工徒察其程課作止勞逸及寒暑早晚之節視將作匠法物勒二名以法式察其良窳凡金玉犀象羽毛齒革膠漆材竹辨其名物而攷其制度事當損益則審其可否議定以聞少府所掌舊有主名其工作之事則監自親之熙寧中已釐歸有司官制行皆復舊元豐元年工部言文思院上下界諸作工料條格該說不盡功限例各寬剩乞委官檢照前後料例功限編爲定式從之又詔文思監官除內侍外令工部少府監同議選差

崇寧三年詔文思院兩界監官立定文臣一員武臣二員並朝廷選差其內侍幹當官並罷分案四置吏八所隸官屬五 文思院掌造金銀犀玉工巧之物金采繪素裝鈿之飾以供輿輦冊寶法物凡器服之用 綾錦院掌織絰錦繡以供乘輿凡服飾之用

染院掌染絲帛幣帛 裁造院掌裁製服飾 文繡

院掌纂繡以供乘輿服御及賓客祭祀之用 崇寧三年置格

繡工二百人 舊置南郊祭器庫監官二人 大廟祭器法

物庫監官二人掌祠祭器服之名物各有專典 旌節官二人鑄印篆文官二人 諸州鑄錢監監官各



一人以上並屬少府監

將作監 舊制判監事一人以朝官以上充凡土木  
工匠之政京都繕脩隸三司修造案本監但掌祠祀  
供省牲牌鎮石炷香盥手焚版幣之事元豐管制行  
始正職掌 置監少監各一人丞主簿各二人監掌  
宮室城郭橋梁舟車營繕之事少監爲之貳丞參領  
之凡土木工匠板築造作之政令總焉辨其才幹器  
物之所須乘時儲積以待給用庀其工徒而授以法  
式寒暑蚤暮均其勞逸作止之節凡營造有計帳則  
委官覆視定其名數驗實以給之歲以二月治溝渠

通壅塞乘輿行幸則預戒有司潔除均布黃道凡出  
納籍帳歲受而會之上于工部熙寧初以嘉慶院爲  
監其官屬職事稽用舊典已而盡追復之元祐七年  
詔放將作監修成營造法式八年又詔本監營造檢  
計畢長貳隨事給限丞簿覆檢元符元年三省言將  
作監主簿二員乞將先到任一員改充幹當公事候  
成資替罷從之崇寧五年詔將作監應承受前後特  
旨應副外路并府監修造差撥人工物料遵執元豐  
條格不得應副宣和五年詔罷營繕所歸將作監分  
案五置吏二十有七所隸官屬十 修內司掌宮城



大廟繕修之事 東西八作司掌京城內外繕修之事 竹木務掌修諸路水運材植及抽筭諸河商販竹木以給內外營造之用 事材場掌計度材物前期樸斲以給內外營造之用 麥麩場掌受京畿諸縣夏租麩麩以給巧墁之用 窑務掌陶為磚瓦以給繕營及餅缶之器 丹粉所掌燒變丹粉以供繪飾 作坊物料庫第三界掌儲積材物以備給用 退材場掌受京城內外退棄材物掄其長短有差其曲直中度者以給營造餘備薪爨 簾箔場掌筭竹木蒲葦以供簾箔內外之用 建炎三年詔將作監

併歸工部紹興三年復置丞仍兼總少府之事十年置王簿一員十一年詔依司農大府寺置長貳一員隆興初宮室無所營繕職務簡省百工器用屬之文思院以隸工部本監惟置丞一員餘官虛而不除乾道以後人材甚多監少丞簿無關比臺省之久次與郡邑之有聲者悉寄徑于此自是號為儲才之地而營繕之事多俾府尹畿漕分任其責焉 軍器監 國初戎器之職領于三司曹曹案官無專職熙寧六年廢曹案乃按唐令置監以從官總判元豐正名始置監少監各一人丞二人主簿一人監掌



監督繕治兵器什物以給軍國之用少監為之貳丞  
參領之凡利器以法式授工徒其弓矢干戈甲冑劍  
戟戰守貳因其能而分任之量用給材旬會其數以  
考程課而輸于武庫委遣官詣所隸檢察凡用膠漆  
筋革材物必以時課百工造作勞逸必均歲終閱其  
良否多寡之數以詔賞罰器成則進呈便殿俟閱試  
而頒其樣式于諸道即要會州建都作院分造器械  
從本監比較而進退其官吏馬元祐三年省丞一員  
紹聖中復置政和三年應御前軍器監所頒降軍器  
樣製非長貳當職官不得省閱及傳寫漏洩論以違

制分案五置吏十有三所隸官屬四 東西作坊掌  
造兵器旗幟戎帳什物辨其名色謹其繕作以輸于  
受藏之府兵校工匠其役有程視精麤利鈍以為之  
賞罰 作坊物料庫掌收鐵錫羽箭油漆之屬 皮  
角場掌收皮革筋角以供作坊之用 南渡置御前  
軍器所建炎三年詔軍器監併歸工部東西作坊都  
作院併入軍器所紹興三年復置丞一員令工部相  
度合管職事歸之十一年詔復置長貳各一員十四  
年以朝奉大夫趙子厚守軍器監宗室為寺監長貳  
自北始隆興初詔置造軍器已有軍器所隸工部本



監惟置丞一員乾道五年復置少監及簿六年以少  
監韓玉往建康點檢物馬以奉使軍器少監為名是  
年復置監一員淳熙初元詔戎器非進入毋輒出所  
由是呈驗寔省二年錢良臣以少監總領淮東財賦  
八年沈揆復以監長行諸監長貳自是始許總餉外  
帶然二人實初兼版曹職事嘉定十四年岳珂獨以  
軍器監總餉淮東是後戎所作坊已備官于下宥府  
起部並提綱于上監居其間事務稀簡特為儲才之  
所焉

都水監

舊隸三司河渠案嘉祐三年始專置監以

領之判監事一人以員外郎以上充同判監事一人  
以朝官以上充丞二人主簿一人並以京朝官充輪  
遣丞一人出外治河滯之事或一歲再歲而罷其有  
諳知水政或至三年置局于澶州號曰外監元豐正  
名置使者一人丞二人主簿一人使者掌中外川澤  
河渠津梁堤堰䟽鑿浚治之事丞參領之凡治水之  
法以防止水以溝蕩水以澮寫水以陂池潴水凡江  
河淮海所經都邑皆頒其禁令視汴洛水勢漲涸增  
損而調節之凡河防謹其法禁歲計筭捷之數前期  
儲積以時頒用各隨其所治地而任其責興役以後



月至十月止民功則隨其先後毋過一月若導水溉田及疏治壅積爲民利者定其賞罰凡修堤岸植榆柳則視其勤惰多寡以爲殿最南北外都水丞各一人  
都提舉官八人監埽官百三十有五人皆分職涖事卽于機速非外丞所能治則使者行視河渠事元祐八年詔提舉汴河堤岸司隸本監先是導洛入汴專置提岸司至是亦歸之有司元祐四年復置外都水使者五年詔南北外都水丞並以三年爲任七年方議回河東流乃詔河北東西漕臣及開封府界提點各兼南北外都水事紹聖元年罷祥符二年詔罷

北外都水丞以河事委之漕臣三年復置宣和元年工部尚書王詔言乞選差曾任水官諳練者爲南北兩外丞從之宣和三年詔罷南北外都水丞司依元豐法通差文武官一員分案七置吏三十有七所隸有街道司掌轄治道路人兵若車駕行幸則前期修治有積水則疏導之建炎三年詔都水監置使者一員紹興九年復置南北外都水丞各一員南丞于應天府北丞于東京置司十年詔都水事歸于工部不復置官

司天監 監 少監 丞 主簿 春官正 一夏官



正 中官正 秋官正 冬官正 靈臺郎 保章  
正 挈壺正 各一人掌察天文祥異鍾鼓漏刻寫  
造曆書供諸壇祀祭告神名版位晝日監及少監闕  
則置判監事二人 以五官正充 禮生四人 曆生四人掌  
測驗渾儀同知筭造王式元豐官制行罷司天監立  
太史局隸祕書省

志卷第一百十八

志卷第一百十九

宋史一百六十六

開府儀同三司 樞密 國重事 前中書右丞相 監修國史 領經筵事 都總裁 臣脫等奉

勅修

職官六

殿前司

侍衛親軍

環衛官

東西上閣門

帶御器械

內侍省

次府 節度使 承宣 觀察 防禦 等使

殿前司

都指揮使

副都指揮使

都虞候各一

人掌殿前諸班直及步騎諸指揮之名籍凡統制訓

練蕃衛戍守遷補賞罰皆總其政令而有都點檢副

都點檢之名在都指揮之上後不復置入則侍衛殿



陞出則扈從乘輿大禮則提點編排整肅禁衛鹵簿儀仗掌宿衛之事都指揮使以節度使為之而副都指揮使都虞候以敕史以上充資序淺則主管本司公事馬步軍亦如之備則通治闕則互攝凡軍事皆行以法而治其獄訟若情不中法則稟奏聽旨 騎軍有殿前指揮使內殿直散員散指揮散都頭散祇候金鎗班東西班散直鈞容直及捧日以下諸軍指揮 步軍有御龍直骨朶子直弓箭直弩直及天武以下諸軍指揮 諸班有都都虞候指揮使都軍使都知副都知押班 御龍諸直有四直都虞候本直

各有都虞候指揮使副指揮使都頭副都頭十將將

虞候 騎軍步軍有捧日天武左右四廂都指揮使

捧日天武左右廂各有都指揮使每軍有都指揮使

都虞候每指揮有指揮使副指揮使每都有軍使副

兵馬使十將將虞候承局押官各以其職隸于殿前

司元祐七年簽書樞密院王巖叟言祖宗以來三帥

不魯闕兩人若殿帥闕難於從下超補姚麟係殿前

都虞候合升作步軍副都指揮使紹聖三年詔殿前

指揮使金鎗弩手班龍旗直所減人額及排定班分

並依元豐詔旨政和四年詔殿前都指揮使在節度



使之上殿前副都指揮使在正任承宣使之上殿前  
都虞候在正任防禦使之上渡江後都指揮間虛不  
除則以主管殿前司一員任其事其屬有幹辦公事  
主管禁衛二員準備差遣準備差使點檢醫藥飯食  
各一員書寫機宜文字一員本司掌諸班直禁旅扈  
衛之事捧日天武四廂隸焉訓齊其衆振飭其藝通  
輪內宿併宿衛親兵並聽節制其下有統制統領將  
佐等分任其事凡諸軍班直功賞轉補行門拍試換  
官閱實排連以詔于上諸殿侍差使年滿出職祇應  
參班覈其名籍以時教閱則謹鞍馬軍器衣甲之出

入軍兵有獄訟則以法鞫治初渡江草創三衛之制  
未備稍稍招集填制三帥資淺者各有主管某司公  
事之稱又別置御營司擢王淵為都統制其後外州  
駐劄又有御前諸軍都統制之名又併入神武軍以  
舊統制統領改充殿前司統制統領官乾道中臣僚  
言三衛軍制名稱不正以舊制論之軍職大者凡八  
等除都指揮使或不常制外曰殿前副都指揮使馬  
軍副都指揮使步軍副都指揮使次各有都虞候次  
有捧日天武四相都指揮使龍神衛四相都指揮使  
秩秩有序若登第然降此而下則分營分廂各置副



都指揮使邊境有事命將討捕則旋立總管鈐轄都監之名使各將其所部以出事已復初令以宿衛虎士而與在外諸軍同其名以統制統領爲之長又使通帶外路總管鈐轄皆非舊典所當法宗祖之舊正三衙之名改諸軍爲諸廂改統制以下爲都虞侯指揮使要使宿衛之職預有差等士卒之心明有所係異時拜將必無一軍皆驚之舉時不果行淳熙以後四廂之職多虛而殿司職司有權管幹有時暫照管之號愈非乾道以前之比矣

侍衛親軍馬軍

都指揮使

副都指揮使

都虞

侯各一人掌馬軍諸指揮之名籍凡統制訓練番衛戍守遷補賞罰皆總其政令侍衛扈從及大禮宿衛所掌如殿前司官所領馬軍自龍衛而下有左右四廂都指揮龍衛左右廂各有都指揮使每軍有都指揮使都虞侯每指揮有指揮使副使指揮使每都有軍使副兵馬使十將將虞使承勾押官各以其職隸于馬軍司政和四年詔以馬軍都指揮使馬軍副都指揮使在正任觀察使之上馬軍都虞侯在正任防禦使之上中興復置主管侍衛馬軍司一員其屬有幹辦公事準備差遣點檢醫藥飯食各一員掌出戍



建康差主管機宐文字一員掌馬軍之政令凡出入  
扈衛守宿以奉上開收閣習轉補以勵下如殿前司  
凡各籍覈其在亡過則以法繩之有巡防勅應則糾  
率差撥龍衛四廂隸焉

侍衛親軍步軍

都指揮使

副都指揮使

都虞

侯各一人掌步軍諸指揮之名籍凡統制訓練番衛  
戍守遷補賞罰皆總其政令侍衛扈從及大禮宿衛  
如殿前司所領步軍自神衛而下左右四廂都指揮  
使左右廂各有都指揮使每軍有都指揮使都虞侯  
每指揮有指揮使副指揮使每都有都頭副都頭十

將將虞侯承勾押官各以其職隸于步軍司政和  
四年詔以步軍都指揮使步軍副都指揮使在正  
任防禦使之上中興後置王管侍衛步軍司一員  
其屬有幹辦公事二員準備差遣點檢醫藥飯食  
各一員掌步軍之政令凡出入扈衛守宿以奉上  
開收閱習轉補以勵下如殿前司凡各籍校其在  
亡過則以法繩之有巡防勅應則糾率差撥押衛  
四廂隸焉

環衛官

左右金吾衛上將軍

大將軍

將軍

中郎將



即將

左右衛上將軍 大將軍 將軍 中即將 即將

左右驍衛上將軍 大將軍 將軍

左右武衛上將軍 大將軍 將軍

左右屯衛上將軍 大將軍 將軍

左右衛軍衛上將軍 大將軍 將軍

左右監門衛上將軍 大將軍 將軍

左右千牛衛上將軍 大將軍 將軍 中即將

即將

諸衛上將軍大將軍將軍並為環衛官無定員皆命

宗室為之亦為武臣之贈典大將軍以下又為武官  
責降散官政和中改武臣官制而環衛如故蓋雖有  
四十八階別無所領故也靖康元年詔以武安軍節  
度使錢景孫等為左金吾衛上將軍保信軍節度使  
劉敷等為右金吾衛上將軍用御史中丞陳過庭言  
遵藝祖開寶初罷王彥超武行德等歸環衛故事也  
其禁兵分隸殿前及侍衛兩司所稱十二衛將軍皆  
空官無實中興多不除授隆興中始命學士洪遵等  
討論典故復置十六衛號環衛官其法節度使則領左  
右金吾衛上將軍承宣使則領左右衛上將軍在內



則兼帶在外則不帶正任為上將軍遠郡為大將軍  
正親兄弟子孫試充又詔祖宗著后自明肅至欽慈  
諸后及后妃嬪御之家各具本宗壞充諸衛官以名  
銜開又詔三衛即為三衛侍郎又詔博士並差文臣  
崇寧四年二月置五年正月罷

皇城司 幹當官七人以武功大夫以上及內侍都  
知押班充掌宮城出入之禁令凡周廬宿衛之事宮  
門啓閉之節皆隸焉每門給銅符二鐵牌一左符留  
門右符請鑰鐵牌則請鑰者自隨以時參驗而啓閉  
之總親從親事官名籍辨其宿衛之地以均其番直

人物僞冒不應法則譏察以聞凡臣僚朝覲上下馬  
有定所自宰相親王以下所帶人從有定數揭榜以  
止其喧闐元豐六年詔幹當皇城司除兩省都知押  
班外取年深者減罷止留十員元祐元年詔幹當官  
闕三年無過者遷秩一等再任滿者減磨勘二年元  
符元年詔應宮城出入請納官物呈稟公事傳送文  
書并御厨翰林儀鸞司非次祇應聽於便門出入即  
不由所定門者論如闌入律應差辦人物入內及內  
諸司差人往他所應奉並前一日具名數與經歷諸  
門報皇城司二年詔皇城司任滿酬獎依熙寧五年



指揮再任滿無遺闕取旨政和五年詔皇城司可朔  
置親從弟五指揮以七百人為額親從官舊有四指  
揮元額共二千二  
百七仍以五尺九寸一分六釐使為將軍副使為中  
郎將使臣以下為左右郎將通以十員為額宗室不  
在此例除管軍則解或領閤門皇城之類則仍帶雖  
戚里子弟非戰功人不除批書印紙屬殿前司是時  
帝諭宰相以為如文臣館閣儲才之地紹熙初嘗欲  
留闕以儲將才循初意也嘉泰中復申明隆興之詔  
屏除貪得妄進以重環尹之官嘉定二年復因臣僚  
言專以曾為兵將其功績及名將子孫之有才畧者

充通前後觀之可以見環衛儲才之意

三衛官 三衛郎一員秩比大中大夫中郎為之貳

文武各一員秩比朝議大夫博士二員主簿一員

親衛府郎十員中郎十員 勳衛府郎十員中郎十

員 翊衛府郎二十員中郎二十員文武各四十員

三衛郎治其府之事率其屬日直于殿陛長在左立

起居郎之前貳分左右文東武西立都承旨之後仗

退治事于府博士掌教道校試三衛所習文武之藝

親衛立于殿上兩旁勳衛立于朵殿翊衛立于兩階

衛士之前三衛郎依給舍中郎依少卿餘依寺丞



親衛官以后妃嬪御之家有服親及翰林學士并管軍正任觀察使以上子孫勲衛官以勲臣之世賢德之後有服親大中大夫以上及正任團練使遙郡觀察使以上 翊衛官以卿監正任刺史遙郡團練使以上並以為等其將校十將節級等應合行事件比第四指揮及見行條貫六年三月應臣僚輒帶售顧人入宮門罪賞並依宗室法將帶過數止坐本官若無領外局所定人從非隨本官輒入者依闌入法十一月詔嘉王楷差提舉皇城司整肅隨駕禁衛所靖康元年詔應入皇城門依法服本色輒依便服及不

裹頭帽入出者並科罪所隸官屬一 冰井務掌藏冰以薦獻宗廟供奉禁庭及邦國之用若賜予臣下則以法式頒之中興初為行營禁衛所差主管官掌出入皇城宮殿門等敕號察其假冒車駕行幸則糾察導從紹興元年改稱行在皇城司提舉官一員提點官二員幹當官五員以諸司副使內侍都知押班充掌皇城宮殿門給三色牌號稽驗出入凡親從親事官五指揮入內院子守闕入內院子指揮總其名籍均其勞役察其功過而賞罰之凡諸門必謹所守蠲潔齋肅郊祀大禮則差撥隨從守衛有宴設則守



門約闌每年春秋按賞親從逐指揮親事官第一指揮長行三色武藝弓弩鎗手皇城周回或有墊陷移文修整嘉定間臣僚言皇城一司總率親從嚴護周廬參錯禁旅權亞殿巖乞專以知閣御帶兼領仍立定親從員額以革泛濫並從之

客省引進使 客省使副使各二人掌國信使見辭宴賜及四方進奉四夷朝覲貢獻之儀受其弊而賓禮之掌其饗餼飲食還則頒詔書授以賜予宰臣以下節物則視其品秩以為等若文臣中散大夫武臣橫行刺史以上還闕朝覲掌賜酒饌使闕則引進方

館閣門使副互權大觀元年詔客省四方館不隸臺察政和二年改定武選新階乃詔客省四方館引進司東西上閣門所掌職務格法並令尚書省具上又詔高麗已稱國信改隸客省靖康元年詔客省引進司四方館西上閣門為殿庭應奉與東上閣門一同隸書省不隸臺察 引進司使副各二人掌臣僚蕃國進奉禮物之事班四方館上使闕則客省四方館互兼

四方館使二人掌進章表凡文武官朝見辭謝國忌賜香及諸道元日冬至朔日慶賀起居章表皆受而



進之郊祀大朝會則定外國使命及致仕未升朝官  
父老陪位之版進士道釋亦如之掌凡護塋賻贈朝  
拜之事客省四方館建炎初併歸東上閣門皆知閣  
總之

東西上閣門 東上閣門西上閣門使各三人副使

各二人宣贊舍人十人

舊名通事舍人政和中改

祗候十有二人

掌朝會宴幸供奉替相禮儀之事使副承旨稟命舍  
人傳宣贊謁祗候分舍人凡文武官自宰臣宗室自  
親王外國自契丹使以下朝見謝辭皆掌之視其品  
秩以為引班叙班之次贊其拜舞之節而糾其違失

若慶禮奉表則東上閣門掌之慰禮進名則西上閣  
門掌之月進班簿歲終一易分東西班揭貼以進自  
客省而下因事見官皆有定員遂立積考序遷之法  
聽其須職居外增置看班祗候六人由看班遷至使  
皆五年使以上七年遇闕乃遷無闕則加遥郡元豐  
七年詔客省四方館使副領本職外官最高者一員  
兼領閣門事元祐元年詔客省四方館閣門並以橫  
行通領職事紹聖三年詔看班祗候有闕令吏部選  
定尚書省呈人材中書省取旨差崇寧四年詔閣門  
依元豐法隸門下省大觀元年詔閣門依殿中省例



不隸臺察政和六年詔宣贊播告直誦其辭靖康元

年詔閣門並立員額監察御史胡舜陟奏閣門之職

祖宗所重宣贊不過三五人熙寧間通事舍人十三員祇候十六人當時議者猶以為多

今舍人一百八員祇候七十六員看班四員內免職者二百二員由宦侍恩俸以求財朱勔父子交買

死多富商豪子往往得之真宗時諸王夫人因聖節乞補閣門帝曰此職非可以恩澤授不許神宗即位

之初用官即直省官郭昭選為閣門祇候司馬光言此祖宗以蓄養賢才在文武為館職其重如此

今豈可賣以求財乞賜裁省故有是詔舊制有東西上閣門多以處外咸勳普建炎初元併省為一

其引進司四方館併歸閣門客省循舊法非橫行不

許知閣門紹興元年帝以朱箴孫潘印舊人稍習儀

注命轉行橫行一官主管閣門又曰潘印舊人自內

侍及使臣皆不與行在職任止與外任錢孫以閣門

無諳練人故留之五年詔右武大夫以上並稱知閣

門事兼客省四方館事官未至者即稱同知閣門事

同兼客省四方館事以除授為序稱同知者在知閣

門之下宣贊舍人任傳宣引贊之事與閣門祇候並

為閣職間帶點檢閣門簿書公事紹興中許令供職

注授內外合入差遣闕到然後免供職其後供職舍

人員數稍允裁定以四十員為額乾道六年上欲清

閣門之選除宣贊舍人閣門祇候仍舊通掌贊引之職

外置閣門舍十員以待武舉之入官者掌諸殿覺察

嘉靖丙辰年 監生繆可貞刊



失儀兼侍立駕出行幸亦如之六參常朝後殿引親王起居倣儒臣館閣之制召試中書省然後命之又詳轉對如職事官供職滿三年與邊郡淳熙間置看班祇候令忠訓郎以下充秉義郎以上始除閣門祇候又增重薦舉閣門祇候之制必廉幹有方畧善弓馬兩任親民無遺闕及曾歷邊任者充紹熙以來立定員額慶元初申嚴閣門長官選擇其屬之令非右科前名之上不預召試蓋以爲右列清選云

帶御器械

宋初選三班以上武幹親信者佩橐鞬

御劔或以內臣爲之止名御帶咸平元年改爲帶御

器械景祐二年詔自今無得過六人慶曆元年詔遇闕員曾歷邊任有功者補之中興初諸將在外多帶職蓋假禁近之名爲軍旅之重紹興七年樞密院言帶御器械官常帶插帝曰此官本以衛不虞今乃佩數筈散箭不知何用方承平時至飾以珠玉車駕每出爲觀美而已他日恢復此等事當盡去之二十九年詔中外舉薦武臣無闕可處增置帶御器械四員然近侍亦或得之乾道以來詔立班樞密院檢詳文字之上淳熙間凡正除軍中差遣或外任者不許銜內帶行又須供職一年方與解帶恩例於是屬鞬之職



益加重焉

入內內侍省 內侍省 宋初有內中高品班院淳化五年改入內內班院又改入內黃門班院又改內侍省入內內侍班院景德三年詔東門取索司可併隸內東門司餘入內都知司內東門都知司內侍省入內內侍班院可立為入內內侍省以諸隸之宋初有內班院淳化五年改為黃門九月又改內侍省入內內侍省與內侍省號為前後省而入內省尤為親近通侍禁中役服褻近者隸入內內侍省拱侍殿中備洒掃之職役使雜品者隸內侍省入內內侍省有

都都知都知副都知押班內東頭供奉官內西頭供奉內官侍殿頭內侍高品內侍高班內侍黃門內侍省有左班都知副都知右班都知副都知押班內東頭供奉官內西頭供奉官內侍殿頭內侍高品內侍高班內侍黃門自供奉官至黃門以二百八十人為定員凡內侍初補曰小黃門經恩遷補則為內侍黃門後省官闕則以前省官補押班次遷副都知次遷都都知遂為內臣之極品熙寧中入內內侍省內侍省都知押班遂省各以轉入先後相壓永為定式其官稱則有內客省使延福宮使宣政使宣慶使昭宣



使元豐議改官制張誠一欲易都知押班之名置殿  
中監以易內侍省既而宰執進呈神宗曰祖宗為此  
名有深意豈可輕議政和二年始遂改焉以通侍大  
夫易內客省使正侍大夫易延福宮使中侍大夫易  
景福殿使中亮大夫易宣慶使中衛大夫易宣政使  
拱衛大夫易昭宣使供奉官易內東頭供奉官左侍  
禁易內西頭供奉官右侍禁易內侍殿頭左班殿直  
易內侍高品左班殿直易內侍高班而黃門之名如  
故其屬有 御藥院勾當官四人以入內內侍省充  
掌按驗方書修合藥劑以待進御及供奉禁中之用

內東門司勾當官四人以入內內侍省充掌宮禁人  
物出人周知其名數而譏察之 合同憑由司監官

二人掌禁中宣索之物給其要驗凡特旨賜予皆具  
名數憑由付有司準給 管勾往來國信所管勾官  
二人以都知押班充掌契丹使介交聘之事 後苑

勾當官無定員以內侍充掌苑囿池沼臺殿種執雜  
飾以備游幸 造作所掌造作禁中及皇屬婚娶之

名物 龍圖天章寶文閣勾當四人以入內內侍充  
掌藏祖宗文章圖籍及符瑞寶玩之物而安像設以  
崇奉之 軍頭引見司勾當官五人以內侍省都知



押班及閣門宣贊舍人以上充掌供奉便殿禁衛諸軍入見之事及馬步兩直軍員之名翰林院勾當官一員以內侍押班都知充總天文書藝圖畫醫官四局凡執伎以事上者皆在焉中興以來深懲內侍用事之弊嚴前後省使臣與兵將官往來之禁著內侍官不許出謁及接見賓客之令紹興三十年詔內侍省所掌職務不多徒有冗費可廢併歸入內內侍省舊制內侍遇聖節許進子年十二試以墨義卽中程者候三年引見供職三十二年殿中侍御史張震言宦者員衆孝宗卽命內侍省具見在人數免會慶

節進子仍定以二百人爲額乾道間以差赴德壽宮應奉闕人增置二百五十人紹熙三年依宰臣奏中官只令承受宮禁中事不許預聞他事嘉定初詔內侍省陳乞恩例親屬充寄班祇候以十年爲限

開封府牧尹不常置僉知府一人以待制以上充掌尹正畿甸之事以教法導民而勸課之中都之獄訟皆受而聽焉小事則專決大事則稟奏若承旨已斷者刑部御史臺無輒糾察屏除寇盜有姦伏則戒所隸官捕治凡戶口賦役道釋之占京邑者頒其禁令會其帳籍大禮橋道頓遞則爲之使伏內奉引則差



官攝牧其屬有判官推官四人日視推鞠分事以治而佐其長領南司者一人督察使院非刑獄訟訴則主行之司錄參軍一人折戶婚之訟而通書六曹之案牒功曹倉曹戶曹兵曹法曹士曹參軍各一人視其官曹分職蒞事 左右軍巡使判官各二人分掌京城爭鬪及推鞠之事 左右廂公事幹當官四人掌檢覆推問凡鬪訟事輕者聽論決領縣十有八鎮二十有四令佐訓練征權監臨巡警之官知府事者率統隸焉分案六置吏六百開封典司轂下自建隆以來爲要劇之任至熙寧間增給吏祿禁其受賕

省衙前役以寬民力釐拆獄訟歸於廂官而治事視前日損去十四元祐元年詔府界捕盜官吏隸本府與都大提舉司同管轄而掌其賞罰置新城內左右二廂三年以罷大理寺獄置軍巡院判官一員四年罷新置二廂六年王巖叟言左右廳推官公事詞狀初無通治明文請事繫朝道及奏請通治外餘並據號分治從之紹聖元年知府事錢勰言自祖宗以來並分左右廳置推官各一員近年止除推官元祐中並令分治請依故事分左右廳各除推官一員作兩廳共治職事又言熙寧中置舊城左右廂元豐初增



置于新城內四年罷增置兩廂令請復置從之三年  
詔開封祥符知縣事自今選秩通判人充四年詔開  
封府所薦推判官並召對取旨崇寧三年蔡京奏乞  
罷權知府置牧一員尹一員專總府事少尹二員分  
左右二府之政事牧以皇子領之尹以文臣充在六  
曹尚書之下侍郎之上少尹在左右司郎官之下列  
曹郎官之上以士戶儀兵刑工爲六曹次序司錄二  
員六曹各二員參軍事八員開封祥符兩縣置案倣  
此易胥吏之稱略依唐六典制度又請移開封府治  
所於舊尚書省從之

太宗真宗嘗任府尹自至道後知府者必帶權字蔡京乃以替

郎之號處臣下建置曹官以上凡十六員比舊增要官十一員五年詔開封府屬官

參軍等並依舊員額大觀元年李孝壽乞增置府學  
博士一員從之詔開封六職閑劇不同如士曹之官  
唯主到罷批書而刑戶事繁自今凡士之婚田鬪訟  
皆在士曹餘曹倣此二年詔皇子領牧祿令如執政  
官又詔天下州郡並依開封府分曹置掾政和二年  
復置開封府學錢糧官一員五年盛章奏乞依尚書  
六部置架閣主管官一員宣和元年聶山奏司錄六  
曹官乞依省部少監封叙詔修入條令

臨安府 舊爲杭州領浙西兵馬鈐轄建炎三年詔



改爲臨安府其守臣令帶浙西同安撫使時置帥在  
鎮江府紹興駐驛臨安遂正稱安撫使置知府一員  
通判二員簽書節度判官廳公事節度推官觀察推  
官觀察判官錄事參軍左司理參軍右司理參軍司  
戶參軍司法參軍各一員本府掌畿甸之事籍其戶  
口均其賦役頒其禁令城外內分南北左右廂各置  
廂官以聽民之訟訴廂官許奏辟京朝官親民資序人充後以臣僚言罷城內兩廂  
官惟城外置焉分使臣十員以緝捕在城盜賊立五酒務置  
監官以裕財分六都監界分差兵一百四十八鋪以  
巡防煙火置兩總轄承受御前朝旨文字凡御寶御

批實封有所取索則供進凡省臺寺監監司符牒及  
管下諸縣及倉場等申到公事則受而理之凡大禮  
及國信隨事應辦祠祭共其禮料會聚陳其幄帟人  
使往來辨其舟楫皆先期飭于有司領縣九分士戶  
儀兵刑工六案內戶案分上中下案外有免役案常  
平案上下開拆司財賦司大禮局國信司排辦司修  
造司各治其事置吏點檢文字都孔目官副孔目官  
節度孔目官觀察孔目官各一名磨勘司主押官正  
開拆官副開拆官各一人下名開拆官二名押司官  
八人前後行守分二十一人貼司三十人乾道七年



皇太子領尹事廢臨安府通判簽判職官置少尹一員日受民詞以白太子間日率僚屬詣官稟事置判官二員推官三員有旨少尹比傲知府判官比通判推官比幕職官其統臨職分並照從來條例九年皇太子解尹事臨安府知通簽判推判官並依舊置既據保義郎趙禮之狀臨安府依條合置兵馬監押一員經任監當四員初任監當闕一員昨皇太子領府尹更不差注今既辭免乞將宗室添差員闕依舊從淳熙三年詔罷備攝官惟緝捕使臣十二員聽候差使六年許令辟置嘉泰四年詔臨安府添差不釐務

總管路鈐二十員州鈐轄路分都監副都監二十員正副將十五員安撫司準備將領十五員州都監以下十員共以八十員為額尋減總管路鈐五員開禧三年復省罷總管路分共六員

河南應天府 牧 尹 少尹 司錄 戶曹 法

曹 士曹 尹以下掌同開封府尹闕則置知府事

一人以即中以上充二品以上口通判一人以朝判

官推官各一人或以京朝官簽書使院牙職左右軍巡悉同

開封而土典以下差減其數戶曹通掌府院戶籍考

課稅賦法曹專掌讞議士曹或蔭叙起家不常置州

嘉靖丙辰年 監生繆可貞刊



府同至道初罷司理院州置司助教有特恩而受者  
士取官吏強慢者為給簿尉奉助教有特恩而受者  
不釐務

次府 牧 尹 少尹 司錄 戶曹 法曹 士

曹 司理 文學 助教 牧尹以下所掌並同開

封後又為京兆江陵牧目餘無為者 尹闕則知府

事一人以朝官及刺史以通判一人以京朝官充乾

判統治軍州之政事得專達與長史均禮大藩或置

兩員戶少事簡有不置者正刺史以上州知州雖小  
處亦使院牙職並同前

節度使 宋初無所掌其事務悉歸本州知州通判

兼總之亦無定員恩數與執政同初除鎖院降麻其

禮尤異以待宗室近屬外戚國壻年勞又次者若外

任除殿帥始授此官亦止於一員或有功勳顯著任

帥守於外及前宰執拜者尤不輕授又遵唐制以節

度使兼中書令或侍中或中書門下平章事皆謂之

使相以待勳賢故老及宰相又次罷政者隨其舊職

或檢校官加節度使出判大藩通謂之使相元豐以

新制始改為開府儀同三司舊制敕出中書門下故

事之大者使相繫銜至是皆南省奉行而開府不預

八年鎮江軍節度使檢校太傅韓絳為開府儀同三

司判大名府元祐五年太師平章軍國重事文彥博



為開府儀同三司守大師充護國軍山南西道節度使致仕自崇寧五年司空左僕射蔡京為開府儀同三司安遠軍節度使中太一宮使其後故相而除則有劉正夫余深前執政則有蔡攸梁子美外戚則有向宗回宗良鄭紳錢景臻殿帥則有高俅內侍則有童貫梁師成宣和末節度使五六十人議者以為濫親王皇子二十六人宗室十一人前執政二人中興諸人大將四人外戚十人宦者恩澤計七人

州升改節政鎮凡十有二是時諸將勲名有兼兩鎮三鎮者實為希闊之典宋朝元臣拜兩鎮節度使者呂頤浩是也三公卒辭之而諸大將若韓張呂岳楊之流率至兩鎮節度使其後加至三鎮者三人韓

世忠鎮南武安寧國張俊靜江其後相承宰執從官

及后妃之族拜者不一然自建炎至嘉泰宰相特拜

者六人呂頤浩張俊虞允文皆以魚執政一人葉右

得從官二人而已張帶明惟昭興中曹勛韓公喬

乾道中曾覲嘉泰中姜特立譙令雍皆以攀附恩澤

亦累官至焉非常制也

承宣使無定員舊名節度觀察留後政和七年詔

觀察留後乃五季藩鎮官以所親信留充後務之稱

不可循用可觀以軍名改為承宣使唐有留後五代

因之宋初留後觀察皆不得本州刺史大中祥符七



年令有司檢討故事始復帶之

觀察使 無定員初沿唐制置諸州觀察使凡諸衛將軍及使遙領者資品並止本官叙政和中詔承宣觀察使仍不帶持節等

防禦使

團練使

諸州刺史

無定員靖康元年

臣僚言遙郡正任恩數遼絕自遙郡遷正任者合次第轉行今自遙郡與落階官而授正任直超韓本等正官是皆姦巧希進躡取乞應遙郡承宣使有功勞除正任者止除正任刺史從之凡未落階官者為遙郡除落階官者為正任朝謁御宴惟正任預焉遙郡

並止本官叙正任復次第轉行考之舊制梯級有差中興以後節度移鎮寢少後有一定不易徑遷大尉承宣觀察徑作一官及遙郡落階官又就除正任紹興末臣僚以為言雖復置檢校官餘未盡改

志卷第一百十九



志卷第一百二十 宋史一百六十七

開府儀同三司上柱國錄軍國軍事前中書右丞相監修國史領經筵事都總裁臣脫脫等  
奉勅修

職官七

大都督府  
宣撫使

制置使

宣諭使  
留守

經略安撫使

發運使

都轉運使

招討使

招撫使

撫諭使

鎮撫使

使

提點刑獄

提舉常平茶馬市舶等職

提舉學事

提點開封府界公事

提舉河北雜紀司

經制邊防財用

府州

提舉解鹽保甲三百渠弓箭手等職

軍監

諸軍提判

暮職諸曹等官

諸縣令丞簿

鎮砦官

總管鈐轄

尉路分都監

監當官

諸軍都統制巡檢司

大都督府 都督府 長史 左右司馬 錄事參軍

萬曆三十八年刊

宋史志卷一百二十

一

學正瞿校



司局司法司士 司理 文學參軍 助教 大都督

及長史掌司牧尹 親下為節度則長史領之端拱初越王

為威武軍節度福州大都督府長史淳化五年吳王

為淮南節度揚州大都督府長史翰林學士張洎草

制再表援引典故宰相言越王已為長史上曰業已

差悞異日有除并改正之至道後因移鎮遂為大都

督 闕則置知府事一人 同次 通判一人 京朝 司馬不

釐務舊制凡都督州建官如上南渡後以見任宰相

充都督次有同都督有督視軍馬多執政為之雖名

稱畧同然掌總諸路軍馬督護諸將非舊制比也初

紹興二年呂頤浩首以左僕射出都督江淮兩浙荆

湖諸軍事置司鎮江其後趙鼎張浚湯思退皆以宰

相兼之頤浩還朝孟庾始以參知政事為權同都督

代後落權字趙鼎先以知樞密院事為都督川陝荆

襄諸軍事其後與浚並相並帶兼都督諸路軍馬入

衛未幾浚獨被旨江上視師置都督行府行移文字

並依三省體式其召赴行在以其事分隸三省樞密

院思退初以左相出都督時楊存中即以太傅寧遠

軍節度使同都督思退不行就以楊存中充都督非

宰執而為都督自存中始三十一年葉義問以知樞

密院事督視江淮荆襄軍馬明年注澈以參知政事



望辭同都督有曰朝廷於兩淮前以二大將為招撫使後以二從臣為宣諭使憂其不相統攝則以宰相為都督欲事權歸一也此可以見朝廷開府之意凡簽廳文字並依尚書左右司樞密院檢詳房體式設屬諮議軍事參謀參議並以從官充書寫機宜文字幹辦官準備差遣前後員數不一開禧用兵或以簽樞督視或以元樞代之或以參知政事督視四川軍馬然皆未有底績而罷

制置使不常置掌經畫邊鄙軍旅之事政和中熙秦用兵以內侍童貫為之仍兼經略使靖康初會諸路兵解太原之圍姚古解潛相繼為河東河北制置使

皆無功而罷中興以後置使掌本路諸州軍馬屯防扞禦多以安撫大使兼之亦以統兵馬官統地重秩

高者加制置大使位宣撫副使上紹興元年趙鼎始

其後席益帥潭李綱帥江西呂頤浩帥或置副使以

胡皆領制置大使開禧丘密河澹亦然或置副使以

貳之呂頤浩充江浙制置使陳彥文程千秋副使胡

西制置大使岳飛為制置使每事會初建炎元年詔

令安撫使發運監司州軍官並聽制置司節制其後

議者以守臣既帶安撫又兼制置及許便宜權之要重議於朝廷於是詔止許便宜制置軍事其他刑獄



財賦付提刑轉運後又詔諸路帥臣並罷制置使之  
名惟統兵官如故隆興以後或置或省開禧間江淮  
四川並置大使休兵後獨成都守臣帶四川安撫制  
置使掌節制御前軍馬官員升改放散類省試舉人  
銓量郡守舉避邊州守貳其權畧視宣撫司惟財計  
茶馬不預又有沿海制置使以明州守臣領之然其  
職止肅清海道節制水軍非四川比大使置屬參謀  
參議主管機宜書寫文字各一員幹辦公事三員準  
備將領差遣差使各五員餘隨時勢輕重而增損焉  
宣諭使掌宣諭德意不預他事歸即結罷紹興元年

詔秘書少監傅崧年充淮南東路宣諭使此其始也  
二年分遣御史五人宣諭東南諸路戒其興獄責其  
不當督捕盜賊皆欲專一布惠以為民其後右司范  
直方宣諭川陝察院方庭實宣諭三京均此意及新  
復陝西樓炤以簽書樞密院事往永興宣諭就令招  
撫盜賊鄭剛中為川陝宣諭使許按察官吏汪澈為  
湖北京西宣諭使仍節制兩路軍馬自是使權益重  
而使事始不專三十二年虞允文王之望相繼充川  
陝宣諭使皆預軍政其權任殆亞於宣撫其後錢端  
禮吳芾皆以侍從出膺斯寄事畢結局官屬軍兵視



其所任事之輕重為賞之厚薄焉開熙間薛叔似鄧友龍吳獵皆因饑荒盜賊及平逆亂後往敷德意亦並以從官行

宣撫使不常置掌宣布威靈撫綏邊境及統護將帥督視軍旅之事以二府大臣充治平末命同簽書樞密院郭逵宣撫陝西三年夏兵犯順以參知政事韓絳為陝西宣撫使繼即軍中拜相仍舊領使政和中遣內侍童貫為陝西河東宣撫使又兼河北宣和三

年睦寇方臘作亂移貫宣撫淮浙賊平依舊靖康初利師道提兵入衛京城為京畿河東北宣撫使凡勤王之師屬焉及會諸道兵救太原又以知樞密院李綱宣撫河東北兩路中興初張浚以知樞密院事孟庾以參知政事李綱以前宰相皆出宣撫浚又加處置二字入銜時為川陝京西湖北路紹興元年詔以淮南守臣

多闕百姓未能復業分命呂頤浩朱勝非劉光世皆以安撫大使兼宣撫使武臣非執政而為宣撫使實自光世始二年李光又以吏部尚書加端明殿學士為壽春等州宣撫使自是韓世忠張浚吳玠岳飛吳璘皆以武臣充使王似亦以從官由副使而升正使焉三十二年張浚復以少傅依前觀文殿大學士充



江淮東西路宣撫使乾道三年虞允文依舊知樞密院事充四川宣撫使五年王炎除四川宣撫使依舊參知政事開禧間以從官出宣撫江淮湖北京西等處不一其屬有參謀官係知州資序人與提刑叙官參議官係知州資序人與轉運判官叙官機宜幹辦公事並依發運司主管文字叙官凡宰執帶三省樞密院事出使行移文字劄六部六部行移即用公牒如從官任使副合申六部六部行移即用公牒

宣撫副使不常置掌二使事宜和未王師伐燕命少保蔡攸充靖康初會兵救太原又以資政殿學士劉韜爲之建炎三年周望宣撫兩浙以太尉郭仲荀副之其後福建韓世忠川陝吳玠皆有此授紹興間張浚宣撫川陝將召歸命從臣王似盧法原爲之副王似除使盧法原仍副之亦有不置使而置副如胡世將之於川陝岳飛之於荆襄楊沂中之於淮北皆止以副使爲名飛後以功始落副字亦有身爲正使兼領副使如開禧三年安丙充利州西路宣撫使兼四川宣撫副使

宣撫判官不常置掌贊使務熙寧中命直舍人呂大防爲之實上幕也紹興中張浚初以便宜命劉子羽



爲副其後張宗元呂祉亦爲之十年楊沂中以太尉爲淮北宣撫副使劉琦以節度使爲判官禮抗權灼猶轉運使副判官之比詔行移文字同其繫銜宣判之名同而先後輕重異焉

總領四人掌措置移運應辦諸軍錢糧以朝臣充仍帶幹階戶部等官朝廷科撥州軍上供錢米則以時拘催歲較諸州所納之盈虧以聞于上而賞罰之初建炎間張浚出使川陝用趙開總領四川財賦置所紫銜總領名官自此始其後大軍在江上間遣版曹或太府司農卿少卿調其錢糧皆以總領爲名紹興

十一年收諸帥之兵改爲御前軍分屯諸處乃置

總領以朝臣爲之仍帶專一報發御前軍馬文字蓋

又使之預聞軍政不獨職餉餽而已其序位在轉運

副使之上鎮江諸軍錢糧淮東總領掌之鄂州荆南

江州諸軍錢糧湖廣總領掌之建康池州諸軍錢糧

淮西總領掌之十五年復置四川總領凡興元興州

金州諸軍錢糧四川總領掌之其官屬有幹辦公事

準備差使四方又有主管文字二員淮東西有分差糧料院審計

司審計以通判權權貨務都茶場御前封樁甲仗庫大軍倉

大軍庫贍軍酒庫市易抵當庫惠民藥局湖廣有給



納場

屬官

分差糧料院審計院

通判

御前封椿甲仗

庫大軍倉庫贍軍酒庫四川有分差糧料院審計院

屬官

大軍倉庫撥發船運官贖藥庫糴買場淳熙元

年詔委諸路州軍通判專一主管拘催逐州錢米起

發赴所本所每半年比較以行賞罰紹熙二年以淮

西總領所言定知州通判辰減磨勘法十分欠二人

二年數足減二年吏額淮東九人淮西湖廣十人四

川二十人

留守

副留守

舊制天子巡守親征則命親王或

大臣總留守事建隆元年親征澤潞以樞密使吳廷

祚為東京留守其西南北京留守各一人以知府兼

之

西京河南南京

留司管掌宮鑰及京城守衛修葺

彈壓之事畿內錢穀兵民之政皆屬焉政和三年資

政殿大學士鄧洵武言河南應天大名府號陪京乞

應天北京大名

依開封制正尹少之名從之宣和三年詔河南大名

少尹依熙寧舊制分左右廳治事應天少尹一員及

三京司錄通管府事南渡初其東京北京並置留守

以開封大名知府兼又以掌兵官為副留守其後河

南復南京西京置留守紹興四年帝將親征以參知

政事孟庾為行宮留守奏差主管書寫機宜文字官

萬曆二十八年刊

宋史卷一百二十一

宋史卷一百二十一

宋史卷一百二十一



一員幹辦官二員準備差遣差使各三員使臣五十員又置留司臺官一員五年罷局其後秦檜為行宮留守援例置官

經略安撫司經略安撫使一人以直秘閣以上充掌一路兵民之事皆帥其屬而聽其獄訟頒其禁令定其賞罰稽其錢穀甲械出納之名籍而行以法若事難專決則具可否具奏即干機速邊防及士卒抵罪者聽以便宜裁斷帥臣任河東陝西嶺南路職在綏御戎夷則為經略安撫使兼都總管以統制軍旅有屬官典領要密文書奏達機事河北及近地則使事止於

安撫而已其屬有幹當公事主管機宜文字準備將領準備差使元祐元年詔陝西河東經略安撫都總管司自元豐四年後應緣軍興添置官屬並罷又詔罷經略安撫司幹當官二年詔沿邊臣僚奏請事並先赴經略司詳度以聞元符元年詔經略司遇軍興差發軍馬具數關報走馬承受崇寧二年熙河蘭會經略王厚奏溪哥城乃古積石軍今當為州乞以李忠為守置河南安撫司從之四年置河東陝西諸路招納司並隸經略司五年詔河東同管幹沿邊安撫司公事許歲赴闕奏事一次政和四年詔移京西路



安撫於河南府京東路安撫於應天府宣和二年詔  
瀘州守臣帶潼川府夔州路兵馬都鈐轄瀘南沿邊  
路兵馬都鈐轄瀘南沿邊安撫使又詔罷置輔郡內  
潁昌府帶京西路安撫使三年詔杭越州江寧府洪  
州守臣並帶安撫使六年詔瀘州止帶主管瀘南沿  
邊安撫司公事仍差守臣七年詔河陽開德守臣並  
帶管內安撫使舊制安撫總一路兵政以知州兼充  
太中大夫以上或曾歷侍從乃得之品卑者止稱主  
管某路安撫司公事中興以後職名稍高者出守皆可  
兼使如係二品以上即稱安撫大使廣東西荆南襄

陽仍舊制加經略二字凡帥府皆帶馬步軍都總管  
建炎初李綱請於沿河沿淮沿江置帥府以文臣爲  
安撫使帶馬步軍都總管武臣一員爲之副許便宜  
行事辟置僚屬將佐措置調發惟轉輸屬之漕使其  
後沿江三大使司辟置過多邊報稍寧詔加裁定參  
謀參議官主管機宜文字主管書寫機宜文字各一  
員幹辦公事二員文臣準備差遣武臣準備差使準  
備將領各以五員爲額其餘諸路或隨地輕重而損  
益焉餘從省罷後以諸路申請或置或省不一淳熙  
二年詔揚州廬州荆南襄陽金州興元興州分爲七



路每路委文臣一員充安撫使以治民武臣一人充都總管以治兵其逐路都總管職事且令帥臣依舊帶行候正官到日交割慶元二年詔利州西路安撫司於興州置司令都統制兼五年臣僚言遴選帥才除嘗任執政外兩制從官必曾經作郡庶官必曾任憲漕實有治績者從之惟廣南東西兩路則帶經略安撫使紹興五年令襄陽守臣湖北帥司各帶經略安撫使後罷惟二廣如故

走馬承受諸路各一員隸經略安撫總管司無事歲一入奏有邊警則不時馳驛上聞然居是職者惡有

所隸乃潛去總管司字冀以擅權熙寧五年帝命正其名鑄銅記給之仍收還所用奉使印崇寧中始詔不隸帥司而輒預邊事則論以違制大觀中詔許風聞言事政和五年詔諸路走馬承受體均使華邇來皆貪賄賂類不舉職是豈設官之意其各自勵以稱任使或蹈前失罰不汝赦明年七月改為廉訪使者宣和五年詔近者諸路廉訪官循習違越附下周上凡邊機皆先申後奏且侵監司凌州縣而預軍旅刑獄之事復彊買民物不償其直招權怙勢至與監司表裏為惡自今猶爾必加貶竄靖康初罷之依祖宗



舊制復爲走馬承受

發運使副判官掌經度山澤財貨之源漕淮浙江湖  
六路儲廩以輸中都而兼制茶鹽泉寶之政及專舉  
刺官吏之事熙寧初輔臣陳升之王安石領制置三  
司條例建言發運使實總六路之出入宐假以錢貨  
繼其用之不給使周知六路之有無而移用之凡上  
供之物皆得徙貴就賤用近易遠令預知在京倉庫  
之數所當辦者得以便宐蓄買以待上令稍收輕重  
歛散之權歸於公上則國用可足民財不匱矣從之  
旣又詔六路轉運使弗協力者宐改擇且許發運使

薛向自辟其屬又令舉真楚泗守臣及兼提舉九路  
坑治市舶之事元祐中詔發運使兼制置茶事至崇  
寧三年始別差官提舉茶鹽政和二二年罷轉般倉六  
路上供米徑從本路直達中都以發運司所拘綱船  
均給六路宣和初詔發運司視六路豐歉和糴上供  
乃祖宗舊制曩緣姦吏侵用糴本遂壞良法自今每  
歲加糴一百萬石同年額輸京三年方臘初平江浙  
諸郡皆未有常賦乃詔陳亨伯以大漕之職經制七  
路財賦許得移用監司聽其按察於是亨伯收民間  
印契及鬻糟醋之類爲錢凡七色是後州縣有所謂



經制錢自亨伯始六年詔復轉般倉命發運判官盧宗原措置尋以靖康之難迄不能復渡江後惟領給降糴本收糴米斛廣行儲積以備國用紹興二年用臣僚言省罷以其職事分委漕臣八年戶部復言廣糴儲積之便再置經制發運使併理經制司財賦故名以徽猷閣待制程邁充使專掌糴事邁上疏以租庸常平鹽鐵鼓鑄各分于諸司而總於戶部發運使無所用之固辭不行九年遂廢發運司以戶部侍郎梁汝嘉為經制使檢察中外失陷錢物與催未到綱運措置糴買總領常平為職未幾復以臣僚言分其責於逐路

監司乾道六年復置以戶部侍郎史正志為兩浙京湖淮廣福建等路都大發運使是冬以奏課誕謾貶併廢其職

都轉運使 轉運使 副使 判官 掌經度一路

財賦而察其登耗有無以足上供及郡縣之費歲行所部檢察儲積稽考帳籍凡吏蠹民瘼悉條以上達及專舉刺官吏之事熙寧初詔河東河北陝西三路漕臣許乘傳起闕留母過浹日既又詔三路漕臣令自辟屬各二員以京朝官曾歷知縣者為之二年詔川陝閩廣七路除堂選守臣外委轉運司依四選例



立格就注免赴選具爲令元豐初詔河北淮南京東  
京西及陝右雖各析爲兩路許依未析時通沿兩路  
之事錢穀聽其移用元祐初司馬光請漕臣除三路  
外餘路毋得過二員其屬官溢員亦省之紹聖中詔  
淮浙江湖六路上供米計其近遠分三限自季冬至  
明年八月以次輸足大觀中陝西漕臣以四員爲額  
政和中又詔陝西以三員熙秦兩路各二員宣和初  
又詔陝西以都漕兩員總治于長安而漕臣三員分  
領六路中興後置官掌一路財賦之入按歲額錢物  
斛斗之多寡而察其稽違督其欠負以供于上間詣

所部則財用之豐欠民情之休戚官吏之勤惰皆訪  
問而奏陳之有軍旅之事則供餽錢糧或令本官隨  
軍移運或別置隨軍轉運使一員或詔路事體當合

一則置都轉運使以總之

江東西路分置三帥置部  
轉運使一員張公濟爲齊

浙荆湖廣南福建都  
運趙開爲四川都運

隨軍及都運廢置不常而正使

不廢若副使若判官皆隨資之淺深稱焉其屬有主  
管文字幹辦官各一員文臣準備差遣武臣準備差  
使員多寡不一

招討使掌收招討殺盜賊之事不常置建炎四年以  
檢校少保定江招慶軍節度使張俊克江南路招討



使定位在宣撫使之下制置使之上著爲定制軍中  
急速事宜待報不及許以便宜行事差隨軍轉運使  
一員參議官一員幹辦官三員隨軍幹辦官四員書  
寫機宜文字一員並聽奏辟紹興五年岳飛爲湖北  
襄陽招討使請州縣不法害民者許一面對移或放  
罷以聞從之十年金人犯三京以韓世忠岳飛張俊  
並兼河南北招討使以禦之三十一一年陝西河東北  
京東西等路皆置招討使蓋又特遙領其地而已  
招撫使不常置建炎初李綱秉政以張所爲河北招  
撫使未及出師而廢紹興十年劉光世爲三京招撫

使踰年而罷三十二年孝宗卽位以成閔張子蓋李  
顯忠三大將爲湖北京西淮東西招撫使子蓋歿劉  
寶代之未幾結局官吏並罷開禧二年山東及京東  
西北路並置使招撫後皆罷之

撫諭使掌慰安存問採民之利病條奏而罷行之亦  
不常置建炎元年帝謂輔臣曰京城士庶自金人邊  
師人清未安可差官撫諭於是以路允迪耿延禧爲  
京城撫諭使此置使初意也是年八月又令學士院  
降詔且命江端友等奉詔撫諭諸路其後李正民以  
中書舍人爲江浙湖南撫諭使且令按察官吏伸民



寃抑傳崧卿以吏部侍郎為淮東撫諭使採訪民間  
利病及措置營田等事或不以使名則稱撫諭官所  
至以某州撫諭司為名具宣恩言俾民知德意初無  
二致乾道元年知閤門事龍大淵差充兩淮撫諭軍  
馬回日結局是又特為軍馬出云

鎮撫使舊所無有中興假權宐以收群盜初建炎四  
年范宗尹為參知政事議群盜併力以拒官軍莫若  
析地以處之盜有所歸則可漸制乃請稍復藩鎮之  
制是年五月宗尹為右僕射於是請以淮南京東西  
湖南北諸路並分為鎮除茶鹽之利仍歸朝廷置官

提舉外他監司並罷上供財賦權免三年餘聽帥言  
移用更不從朝廷應副軍興聽從便宐時劇盜李成  
在舒蘄桑仲在襄鄧郭仲威在揚州許慶在高郵皆  
卽以為鎮撫使其餘或以處歸朝之人分畫不一許  
以能扞禦外寇顯立大功特與並襲官屬有參議官  
書寫機宐文字各一員幹辦公事二員並聽奏辟久  
之諸鎮或戰歿或北降但餘荆南解潛及趙鼎為相  
召潛主管馬軍遂罷弗置焉

提點刑獄公事掌察所部之獄訟而平其曲直所至  
審問囚徒詳覆案牘凡禁繫淹延而不決盜竊逋竄



而不獲皆劾以聞及舉刺官吏之事舊制參用武臣  
熙寧初神宗以武臣不足以察所部人材罷之六年  
置諸路提刑司檢法官紹聖初以提刑兼坑冶事宜  
和初詔江西廣東增置武提刑一員然邁闕帥不許  
武憲兼攝中興以盜賊未衰諸路無武臣提刑處權  
添置一員建炎四年罷紹興初兩浙路以疆封闊遠  
差提刑二員淮南東路罷提刑令提舉茶鹽官兼領  
蓋因事之煩簡而損益焉乾道六年詔諸路分置武  
臣提刑一員須選差公廉曉習法令民事之人如無  
聽闕其後稍橫遂不復除八年用臣僚言諸路經總  
制錢併委提點刑獄官督責嘉定十五年臣僚言廣  
西所部州軍最多提刑合照元降指揮分上下半年  
就鬱林州與靜江府兩處置司無使僻地貧民有冤  
莫吐從之其屬有檢法官幹辦官

提舉常平司掌常平義倉免役市場坊場河渡水利  
之法視歲之豐歉而為之歛散以惠農民凡役錢產  
有厚薄則輸有多寡及給吏祿亦視其執役之重輕  
雖易以為之等商有滯貨則官為歛之復售於民以  
平物價皆總其法今仍專舉刺官吏之事熙寧初先  
遣官提舉河北陝西路常平米幾諸路悉置提舉官



元祐初罷之併其職于提點刑獄司紹聖初復置元符以後因之

提舉茶鹽司掌摘山煮海之利以佐國用皆有鈔法視其歲額之登損以詔賞罰凡給之不如期鬻之不如式與州縣之不加恤者皆劾以聞政和改元詔江淮荆浙六路共置一員既而諸路皆置中興後通置提舉常平茶鹽司掌常平義倉免役之政令凡官田產及坊場河渡之入按額拘納收糴儲積時其歛散以便民視產高下以平其役建炎元年常平職事併歸提刑司錢歸行在二年始復置常平官還其糴本

未幾復罷紹興二年復置主管

係提刑司委通判或募職官充

其後

置經制司改常平官爲經制某路幹辦常平等公事

未幾經制司罷復爲常平官十五年戶部侍郎王鈇

言常平之設科條實繁其利不一豈一主管官能勝

其任乃詔諸路提舉茶鹽官改充提舉常平茶鹽公

事如四川無茶鹽去處仍以提刑兼充主管官改充

常平司幹辦公事是年冬詔提舉官依舊法爲監司

與轉運判官敘官歲舉升改官員有不職則按以聞

其後常平錢多取以贍軍所掌特義倉水利設法振

濟之事茶鹽司置官提舉本以給賣鈔引通商阜財



時詣所部州縣巡歷覺察禁止私販按劾不法其屬有幹辦官既與常平合一遂並行兩司之事焉

都大提舉茶馬司掌權茶之利以佐邦用凡市馬於

四夷率以茶易之應產茶及市馬之處官屬許自辟

置視其數之登耗以詔賞罰舊制於原渭德順三郡市馬熙寧七年初復熙

河經略使王韶言西人頗以善馬至邊其所嗜唯茶而乏茶與之為市請趣賣茶司買之乃命三司幹當

公事李杞運蜀茶至熙河置買馬場六而原渭德順更不買馬於是杞言賣茶買馬一事也乞同提舉買

馬杞遂兼馬政然分合不常至元豐六年群牧判官提舉買馬郭茂恂又言茶司既不兼買馬遂立法以

害馬政恐悞國事乞併茶場買馬為一司從之先是市馬于邊有司倖賞率

以駑充數紹聖中都大茶馬程之邵始精棟汰仍以

八月至四月為限又以羨茶轉入熙秦市戰騎故馬

多而茶息厚二法著為令元符末程之邵詔對徽宗詢以馬政之邵言戎俗食

肉飲酪故貴茶而病於難得願禁沿邊鬻茶專以蜀產易上乘詔可未幾復馬萬匹宣和中以

茶馬兩司吏員猥眾於是朝奉大夫何漸請遵豐熙

成憲稱其事之繁簡而定以員數從之紹興四年初

命四川宣撫司支茶博馬七年復置茶馬官凡買馬

州縣黎文敘長南寧平珍皆與知州通判同措置任

責通判許茶馬司辟置視買馬額數之盈虧而賞罰

之歲發馬綱應副屯駐諸軍及三衙之用舊有主管

茶馬同提舉茶馬都大提舉茶馬皆考其資歷授之



乾道初用臣僚言省罷委各郡知州通判監押任責  
尋復置紹熙三年茶馬司拖欠馬數過多詔將本年  
分馬綱錢價責茶馬司撥付湖廣總領所勞付軍官  
自買土馬嘉定三年以所發綱馬不及格式詔茶馬  
官各差一員逐分爲兩司文臣成都主茶  
武臣興元主馬其屬共有  
幹辦公事四員准備差使二員

提舉坑冶司掌收山澤之所產及鑄泉貨以給邦國  
之用歲有定數視其登耗而賞罰之舊制一員元豐  
初以其通領九路歲不能周歷所部始增爲二員分  
置兩司在饒者領江東淮浙福建等路在虔者領江

西湖廣等路至元祐復併爲一員紹興五年以責任  
不專職任廢弛詔將饒州司官吏除留屬官一員外  
並減罷併歸虔州司又加都大二字於提點之上或  
病其事權太重省併歸逐路轉運司措置仍置提領  
諸路鑄錢官一員於行在以侍從官充自此或復或  
罷不一乾道六年併歸發運司發運司罷復置提點  
兩司如初淳熙二年併贛歸饒復加都大二字以提  
刑序官其屬有幹辦公事二員檢踏官六員稱銅官  
催綱官各一員  
提舉市舶司掌蕃貨海舶征權貿易之事以來遠人



通遠物元祐初詔福建路於泉州置司大觀三年復置浙廣福建三路市舶提舉官明年御史中丞石公弼請以諸路提舉市舶歸之轉運司不報建炎初罷閩浙市舶司歸轉運司未幾復置紹興二十九年臣僚言福建廣南各置務於一州兩浙市舶乃分建於五所乾道初臣僚又言兩浙提舉市舶一司抽解搔擾之弊且言福建廣南皆有市舶物貨浩瀚置官提舉實宜惟兩浙冗蠹可罷從之仍委逐處知州通判知縣監管同檢視而轉運司總之

提舉學事司掌一路州縣學政歲巡所部以察師儒之優劣生員之勤惰而專舉刺之事 崇寧二年置宣和三年罷

提點開封府界諸縣鎮公事掌察畿內縣鎮刑獄盜賊場務河渠之事

提舉河北糴便司糴便芻糧以供邊儲之用

提舉制置解鹽司掌鹽澤之禁令使民入粟塞下予鈔給鹽以足民用而實邊備凡鹽價高下及文鈔出納多寡之數皆掌之

經制邊防財用司掌經畫錢帛芻糧以供邊費凡權易貨物根括耕地及邊部弓箭手等事皆奏而行之



熙寧末以熙河連歲用兵仰給支度費用不貲始置是司元祐初罷崇寧中復置提舉兵馬提轄兵甲皆守臣兼之掌按練軍旅督捕盜賊以清境內凡諸營之名籍較其壯怯而賞罰之

提舉保甲司掌什伍其民教之武藝視其優劣而進退之元祐初置于開封府界遂下其法河北河東陝西三路旣而悉置提舉官知府界焉

提舉三白渠公事掌潞泄三白渠以給關中灌溉之利

撥發司 輦運司掌以時起發綱運而督其淹留以供京師之用

提舉弓箭手掌沿邊郡縣射地弓箭手之籍及團結訓練賞罰之事政和五年復以所招弓箭手之數爲殿最

府州軍監 宋初革五季之患召諸鎮節度會于京師賜第以留之分命朝臣出守列郡號權知軍州事軍謂兵州謂民政焉其後文武官參爲知州軍事二品以上及帶中書樞密院宣徽使職事稱判其府州軍監諸府置知府事一人州軍監亦如之掌總理郡政宣布條教導民以善而糾其姦慝歲時勤課農桑



旌別孝悌其賦役錢穀獄訟之事兵民之政皆總焉  
凡法令條制悉意奉行以率所屬有赦宥則以時宣  
讀而班告于治境舉行祀典察郡吏德義有能而保  
任之若疲軟不任事或姦貪冒法則按劾以聞遇水  
旱以法振濟安集流亡無使失所若河南應天大名  
府則兼留守司公事太原府延安府慶州渭州熙州  
泰州則兼經略安撫使馬步軍都總管定州真定府  
瀛洲大名府京兆府則兼安撫使馬步軍都總管瀘  
州潭州廣州桂州雄州則兼安撫使兵馬鈐轄潁昌  
府青州鄆州許州鄧州則兼安撫使兵馬巡檢其餘

大藩府或沿邊州郡或當一道衝要者並兼兵馬鈐  
轄巡檢或帶沿邊安撫提轄兵甲沿邊溪洞都巡檢  
餘州軍則別其地望之高下與職務之繁簡而置之  
分曹以理之而總其綱要凡屬縣之事皆統焉建炎  
初詔河北京東西路除帥司外舊差文臣知州去處  
許通差武臣一次又要郡文臣一員帶本路兵馬鈐  
轄武臣一員充副鈐轄次要郡文臣一員帶本路兵  
馬都監武臣一員充副都監紹興三年詔守臣帶路  
分鈐轄都監去處並罷五年帝以守令皆帶勸農公  
事多不奉職自今有治效顯著者可令中書省籍記



姓名皆加擢用凡從官出知郡者特許不避本貫初  
 除授見闕及自外罷任趨闕並令引見上殿九年詔  
 應守臣以二年為任又以武臣作郡往往不曉民事  
 且多恣橫詔新復州郡只差文臣續因臣僚言極邊  
 控扼去處仍差武臣其不係極邊文武臣通差詔守  
 臣到任半年以上具民間利病或邊防五條聞奏委  
 都司看詳有便於民者即與施行續又詔不拘五條  
 之數十三年詔依舊制帶提舉或主管學事從官以  
上稱提  
舉餘知通主  
管淳熙中罷乾道二年令非曾任守臣不得為郎定  
 諸郡合文武臣通差去處並依舊制

通判宋初懲五代藩鎮之弊乾德初下湖南始置諸  
 州通判命刑部郎中賈玘等充建隆四年詔知府公  
 事並須長史通判簽議連書方許行下時大郡置二  
 員餘置一員州不及萬戶不置武臣知州小郡亦特  
 置焉其廣南小州有試秩通判兼知州者職掌倅貳  
 郡政凡兵民錢穀戶口賦役獄訟聽斷之事可否裁  
 決與守臣通簽書施行所部官有善否及職事脩廢  
 得刺舉以聞元祐元年詔知州係帥臣其將下公事  
 不計通州同管元符元年詔通判幕職官令日赴長  
 官廳議事及都廳簽書文檄南渡後設官如舊入則



貳政出則按縣有軍旅之事則專任錢糧之責經制  
總制錢額與本郡協力拘催以入于戶部既而諸州  
通判有兩員處減一員凡軍監之小者不置又詔更  
不添差其後或以廢事請或以控扼去處請五年以  
後旋添置之除潭廣洪州鎮江建康成都府見係兩  
員外凡帥府通判並以兩員爲額餘置一員乾道元  
年詔買馬州軍通判令茶馬司依舊法奏辟餘堂除  
差人淳熙十四年利州路提刑言關外四州通判乞  
自制置司奏辟所有金洋興利文龍等州通判乞送  
轉運司擬差並從之

幕職官

簽書判官廳公事

兩使防團軍事推判

官

節度掌書記

觀察支使

掌押贊郡政總理

諸案文移斟酌可否以白于其長而罷行之凡員數

多寡視郡小大及職務之煩簡初政和改簽書判官

廳公事爲司錄建炎初復舊凡節度推判官從軍額

察推及支使從州府名凡諸州減罷通判處則升判

官爲簽判以兼之小郡推判官不並置或以判官兼

司法或以推官兼支使亦有併判官窠闕省罷則令

錄參兼管凡要郡簽判及推官皆堂除餘吏部使闕

二廣間許監司辟差紹熙元年臣僚言廣西奏擬簽



宋史志卷一百一十五  
判多恩科癯老乞行下轉運司不許差年六十以上昏眊之人嘉定二年臣僚言監司有幹官州郡有職官以供簽廳之職或非才不勝任則按刺易置可也今乃差兼簽廳者動輒三兩員或四五員其餘冗費與添差何異乞將諸州郡所差兼簽廳官並行住罷從之

諸曹官舊制錄事參軍掌州院庶務糾諸曹稽違

戶曹參軍掌戶籍賦稅倉庫受納 司法參軍掌議

法斷刑 司理參軍掌訟獄勘鞫之事中興詔曹掾

官依舊惟司理司法並注經任及試中刑法人乾道

以來間以司戶兼司法知錄亦或兼職六年汪大猷言司戶初官令專主倉庫知錄依司理例以獄事爲重不兼他職從之仍依知縣格法銓量如有老疾昏眊難任事者即從本州知通於判司簿尉內選經一考以上無罪犯曉法人對換紹熙元年詔不魯銓試人不許注授司法慶元五年臣僚言司理獄事煩重宜優其舉主照提刑司合舉主三員以上許間歲舉獄官一員嘉定中申明年滿六十不許爲獄官之令仍不許恩科人注授

教授景祐四年詔藩鎮始立學他州勿聽慶曆四年



詔諸路州軍監各令立學學者二百人以上許更置  
縣學自是州郡無不有學始置教授以經術行義訓  
導諸生掌其課試之事而糾正不如規者委運司及  
長史於幕職州縣內薦或本處舉人有德藝者充熙  
寧六年詔諸路學官委中書門下選差至是始命于  
朝廷元豐元年州府學官共五十三員諸路惟大郡有  
之軍監未盡置元祐元年詔齊廬宿常等州各置教  
授一員自是列郡各置教官建炎三年教授並罷紹  
興三年復置四十二州十二年詔無教授官州軍令  
吏部申尚書省選差二十六年詔並不許兼他職令

提舉司常切遵守若試教官則始於元豐添差教授  
則始於政和

縣令建隆元年令天下諸縣除赤畿外有望隰上中  
下掌總治民政勸課農桑平決獄訟有德澤禁令則  
宣布于治境凡戶口賦役錢穀振濟給納之事皆掌  
之以時造戶版及催理二稅有水旱則有災傷之訴  
以分數蠲免民以水旱流亾則撫存安集之無使失  
業有孝悌行義聞于鄉閭者具事實上于州激勸以  
勵風俗若京朝幕官則爲知縣事有戍兵則兼兵馬  
都監或監押宣教卽以初建炎多差武臣紹興詔專



用文臣然沿邊溪洞處仍許武臣指射邑大事煩則  
堂除仍備緋章服嚴差走之禁任滿有政績則與升  
擢乾道以後定以三年爲任仍非兩任不除監察御  
史初改官人必作縣謂之須入十六年詔知縣在任  
不成兩考卽不合理爲實歷嘉定十二年詔兩經作  
令滿替者實歷九考有政聲無過犯舉員及格改官  
人特免再作知縣許受簽判或幹官以當知縣履歷  
縣丞初不置天聖中因蘇耆請開封兩縣始各置丞  
一奠在簿尉之上仍於有出身幕職令錄內選充皇  
祐中詔赤縣丞並除新改官人熙寧四年編修條例

所言諸路州軍繁劇縣令戶二萬已上增置丞一員  
以幕職官或縣令人充元祐元年詔應因給納常平  
免役置丞並行省罷如委事務繁劇難以省罷處令  
轉運司存留崇寧二年宰相蔡京言熙寧之初修水  
土之政行市易之法興山澤之利皆王政之大請縣  
並置丞二員以掌其事大觀三年詔昨增置縣丞內  
除舊額及萬戶以上縣事務繁冗及雖非萬戶實有  
山澤坑冶之利可以修興去處依舊存留外餘皆減  
能建炎元年詔縣丞係嘉祐以前員闕并萬戶處存  
留一員餘並罷紹興三年以淮東累經兵火權罷縣



丞十八年置海陵丞一員嘉定後小邑不置丞以簿兼

主簿開寶三年詔諸縣千戶以上置令簿尉四百戶以上置令尉令知主簿事四百戶以下置簿尉以主簿兼知縣事咸平四年王欽若言川陝縣五千戶以上請並置簿自餘仍以尉兼從之自後川蜀及江南諸縣各增置主簿中興後置簿掌出納官物銷注簿書凡縣不置丞則簿兼丞之事凡批銷必親書押不許用手記仍不許差出以防銷注

尉建隆三年每縣置尉一員在主簿之下奉賜並同

至和二年開封祥符兩縣各增置一員掌閱習弓手戢姦禁暴凡縣不置簿則尉兼之中興沿邊諸縣間以武臣爲尉並帶兼巡捉私茶鹽礬亦或文武通差隆興詔不許差癯老疾病年六十以上之人邑大事煩則置二尉紹興中詔恩科人年及六十不差嘉定十三年詔極邊縣尉獲盜酬賞班改歲以二員爲額鎮砦官 諸鎮置於管下人煙繁盛處設監官管火禁或兼酒稅之事砦置於險扼控禦去處設砦官招收土軍閱習武藝以防盜賊凡杖罪以上並解本縣餘聽決遣



廟令 丞 主簿 舊制五岳四瀆東海南海諸廟各置令丞廟之政令多統於本縣令京朝知縣者稱管勾廟事或以令錄老毫不治者為廟令判司簿尉為廟簿掌葺治修飾之事凡以財施於廟者籍其名數而掌之

總管鈐轄司掌 治軍旅屯戍營房守禦之政令凡將兵隸屬官訓練教閱賞罰之事皆掌之守臣帶提舉兵馬巡檢都監及提轄兵甲者掌統治軍旅訓練教閱以督捕盜賊而肅清治境凡諸營各籍賞罰之事皆掌之崇寧四年蔡京奏京畿四輔置輔郡屏衛京師以潁川府為南輔襄邑縣升為拱州為東輔鄆

州為西輔澶州為北輔以太中大夫以上知州置副總管鈐轄各一員知州為都總管餘依三路帥臣法從之大觀三年詔東南帥府總管依三路都總管法靖康元年詔四道副總管並通差文武臣其諸路將官掌統所隸禁律以行陣隊伍金鼓旗幟弓矢擊刺之法而教習訓練之別其武藝強者待次遷補以激勸士卒凡兵仗器甲之數廩祿犒設賞罰約束之禁令皆掌焉副將為之貳若屯戍防邊則受帥司節制遇寇敵則審其戰守應援之事若師有功則具馘數籍用命而旌賞之



路分都監掌本路禁旅屯戍邊防訓練之政令以肅清所部州府以下都監皆掌其本城屯駐兵甲訓練差使之事資淺者爲監抑紹聖三年詔諸路將副序位在路分都監之下大觀三年詔帥府無路分鈐轄望都無路分都監者許置一員其餘添置處任滿不差人宣和二年虔州添置都監一員建炎初分置帥府以諸路帥臣兼要郡守臣帶兵馬鈐轄次要郡帶兵馬都監並以武臣爲之副稱副總管副鈐轄副都監許以便宜行軍馬事辟置僚屬依帥臣法屯兵皆有等差遇朝廷起兵則副總管爲帥副鈐轄都監各

以兵從聽其節制其後益瀘夔廣桂五州牧又皆以都鈐轄爲稱四年詔建康府江州路又置副都總管一員於見置帥司處駐劄紹興三年詔要郡次要郡守臣罷帶兵職及逐路副總兵依舊格改充路分都監爲一路掌兵之官其各州鈐轄或省或置不一又有逐路兵馬都監兵馬監押掌烟火公事捉捕盜賊淳熙十六年詔諸路訓練鈐轄並須年六十以下曾經從軍有才武人充紹 元年指揮雜流出身之人不得過路分州鈐轄諸州軍兵馬都監獨員處專注才武及曾任主兵官之人慶元中詔總管下至將副等



年七十以上許自陳與宮觀差遣初守臣罷帶兵職惟江西贛州以多盜仍帶江西兵馬鈐轄其後武臣為路鈐者亦無尺籍伍符每歲諸州按閱特存故事間有得旨葺治軍器或訓練禁軍則仍帶入銜

諸軍都統制 副都統制 統制 統領 舊制出

師征討諸將不相統一則拔一人為都統制以總之未為官稱也建炎初置御營司擢王淵為都統制名官自此始其後神武五軍及川陝宣撫司都督府樞密院皆置紹興十一年三大將兵罷諸軍皆冠以御前二字擢其偏裨為御前統領官以統制御前軍馬

入銜秩高者為御前諸軍都統制且令仍舊駐劄以

屯駐州名冠軍額之上其後興元江陵建康鎮江府

興金鄂江池州及平江許浦水軍皆除都統制恩數

略視三衙權任在帥臣右官卑者稱副都統制設屬

有計議機宜幹辦公事準備差遣省置不一次有副

都統制乾道三年帝諭輔臣欲今後江上諸軍各置

副都統一員兼領軍事豈惟儲帥亦使主將顧忌不

敢專擅因言都副統制禮有隆殺且為條約上曰如

此他日不致爭權越禮遂行之然其後都副鮮有並

除者初渡江後大軍又有統制同統制副統制統領



同統領副統領其下有正將準備將訓練官部將隊將等名皆偏裨也舊制準備將而上皆主帥升差仍先申樞密院審察乾道七年詔訓練官部隊將而下許軍中徑差申朝廷照會紹熙間詔諸軍升差統制至準備將者主帥解發三人赴總領所選一名諸將不以爲便慶元三年詔主帥選擇總領所或屯軍處守臣審覈保明申樞密院

巡檢司有沿邊溪峒都巡檢或蕃漢都巡檢或數州數縣管界或一州一縣巡檢掌訓治甲兵巡邏州邑擒捕盜賊事又有刀魚船戰棹巡檢江河淮海置捉賊巡檢及巡馬遞鋪巡河巡捉私茶鹽等各視其名以修舉職業皆掌巡邏幾察之事中興以後分置都巡檢使都巡檢巡檢州縣巡檢掌上軍禁軍招填教習之政令以巡防扞禦盜賊凡沿江沿海招集水軍控扼要害及地分闊遠處皆置巡檢一員往來接連合相應援處則置都巡檢以總之皆以材武大小使臣充各隨所在聽州縣守令節制本砦事並申取州縣指揮若海南瓊管及歸峽荆門等處跨連數郡控制溪峒又置水控都巡檢或三州都巡檢使以增重之



監當官堂茶鹽酒稅場務征輸及治鑄之事諸州軍  
隨事置官其征權提務歲有定額歲終課其額之登  
耗以為舉刺凡課利所入日具數以申于州建炎初  
詔監當官闕許轉運司具名奏辟一次以二年為任  
實有六考方許關升煩劇去處許添差一員凡交割  
必置曆以稽其剩欠合選差文臣處更不差武臣淳  
熙二年詔二萬貫以下庫分選有才幹存留一員指  
揮諸班直親從親事官保義郎以下差充建炎四年  
詔每州每以五員為額

志卷第一百二十

志卷第一百二十一

宋史一百六十八

開府儀同三司上柱國錄軍國重事前書丞相監修國史領經筵事都總裁臣脫等奉

勅修

職官八 合班之制

建隆以後合班之制

中書令 侍中 同中書門下平章事 已上為宰相 親王

樞密使留守節度京尹兼中書令侍中同中書門下

平章事 已上並立使相 尚書令 太師 太尉 太傅

太保 司徒 司空 舊儀太師太傅太保為三公太尉任太

保下國朝以來自太傅除太尉今依此次序其三師三公之稱如舊儀制 樞密使 知樞

萬曆三十五年刊

宋史志卷一百五

一

學錄張校



密院事參知政事舊在樞密使下樞密副使舊在知院之上同知樞

密院事 宣徽南院北院使 簽書樞密院事參政以下

班位臨時太子太師太傅太保 左右僕射 太子

少師少傅少保 諸府牧開封江陵御史大夫 觀文

京兆鳳翔河中又有大都督御史大夫 觀文

殿大學士此舊無六尚書刑吏兵戶左右金吾衛

左右衛上將軍 門下中書侍郎舊在尚書下節度使

秦寧 武寧 彰信 鎮海 天平 安化 武成

忠武 鎮海 河陽 山南東道 武勝 崇信

昭化 保康 天印 成德 鎮寧 彰德 永清

安國 威德 靜鄭 彰化 雄武 保泰 淮南

忠正 保信 保都 集慶 建康 寧國 鎮南

昭信 荆南 寧海 武昌 安遠 武安 鎮東

宣德 保寧 康國 威武 建寧

寧江 武庫 清海 靜江 寧遠

應州彭國 威城 昌化 觀文殿學士舊曰文

資政殿大學士 二司使與觀文資政班

王清昭應宮崇靈宮會靈觀副使與三司使翰林學

翰林學士承旨 翰林學士 資政殿學士 翰林

侍讀侍講學士 龍圖閣學士 天章閣學士 樞

密直學士 龍圖直學士 天章直學士 左右散

騎常侍舊在諸衛下六統軍左右龍武左右神武諸衛上

將軍左右副衛左右領軍左右武衛太子賓客

將軍左右副衛左右領軍左右武衛太子賓客

將軍左右副衛左右領軍左右武衛太子賓客



太常 宗正卿 御史中丞擢中丞立中丞等位內

左右丞 諸行侍郎一節度觀察留後 給事中

左右諫議大夫 中書舍人 知制誥 龍圖閣待

制 天章閣待制 觀察使 秘書監 光祿 衛

尉 太僕 大理 鴻臚 司農 太府卿 內客

省使 國子祭酒 殿中 少府 將作監 景德

殿使 延福宮使 客省使 開封河南應天大名

尹 太子詹事 諸王傅 司天監 諸衛大將軍

太子左右庶子 引進使 防禦使齊濟所登萊

齊濟所登萊團練使單濮濬唐都

三司鹽鐵度支戶部副使官至諫議大夫王清昭應

宮景靈宮會靈觀判官 太常寺宗正少卿 秘書

少監 光祿等寺七寺少卿 宣慶使 四方館使

國子司業 殿中 少府 將作少監 開封河南

應天大名少尹 太子少詹事 左右諭德 太子

寮令 太子率更令 太子僕 諸州刺史淄趙德

分澤遼 通黃真付江 尚寧原慶 渭儀 環楚 泰

文集 盧巴 蓬 康 恩 春 惠 韶 括 藤 龔 象 溥 貞 賓 贊 融 化 實

南 准 瑞 新 康 恩 春 惠 韶 括 藤 龔 象 溥 貞 賓 贊 融 化 實

高 雷 南 廣 慶 贊 林 諸 王 府 長 史 司 馬 司 大 少 監



樞密承旨如客省使以下充者依本職同班如閣

客省使以下轉南班官亦與同班仍在舊職使之

上宣政使 昭宣使 東上西上閣門使 樞密承

旨 樞密副都承旨 諸軍衛將軍 起居郎 起

居舍人 知雜御史 侍御史 諸行郎中左右司

兵部 司封 司勳 考功 職方 駕部 庫部

禮部 兵部 刑部 都官 北部

膳部 禮部 虞部 祠部 主客 皇城以下諸司

使 皇城 洛苑 右驎 儀鸞 左驎 御厨

庫 兵部 功 衣 庫 如京 六完 文思 東作

推易 西京左右藏 酒 德 毯 西 綫 錦 云 酒 庫

賓 翰林 醫官 樞密院副承旨 諸房副承旨如

南班官者在諸司使之下不帶 殿中侍御史 左右

司諫 諸行員外郎 客省引進 閣門副使 左

右正言 監察御史 太常博士 皇城以下諸司

副使 諸次府少尹 大都督府左右司馬交徐滌

越 通事舍人 國子博士 春秋禮記毛詩尚書周

易博士 都水使者 開府祥符河南洛陽宋城縣

令 大常 宗正 秘書丞 著作郎 殿中丞

嘉靖丙辰年 夫史志卷一百三十一 監生繆可貞刊



殿崇班 閣門祇候 太子中舍 洗馬 太子諸

率府率 左右衛 左右清道 左右監門 樞密院兵房吏房戶

房禮房副承旨 東頭西頭供奉官 太子諸率府

副率 諸衛中郎將 左右金吾 左右衛 郎將 左右

金吾 左右衛 諸王友 諸王府諮議參軍 官

者從 司天春官夏官中官秋官冬官正 節度行軍

司馬副使 秘書郎 左右班殿直 著作佐郎

大理寺丞 諸寺監丞 大理評事 太學廣文博

士 太常太祝 奉禮郎 秘書省校書郎 正字

御史臺諸寺監主簿 國子助教 廣文大學四門

書學算學博士 律學助教 書算學 司天靈臺郎

保章正 挈壺正 三班奉職 借職 防禦團練

副使 留守京府節度觀察判官 節度掌書記

觀察支使 防禦團練判官 留守京府節度觀察

推官 軍事判官 防禦團練軍事推官 軍監判

官 諸軍別駕長史司馬 司錄錄事參軍司理參

軍 三京府軍巡判官 諸州諸司參軍 軍巡判官

諸縣令 赤縣丞 諸縣主簿尉 諸軍文學參軍

助教 元豐以後合班之制



諸太師

舊制太尉為三公在太傅上政和改為二少

太傅太保侍中中書

令

政和二年改左輔右弼靖康後復

尚書令少師少傅少保舊太尉司徒司

空政和二年改

尚書左右僕射

政和二年改太宰少宰靖康復舊元豐令位在左右僕射

下開府儀同三司知樞密院事門下中書侍郎尚書

左右丞同知樞密院事簽書樞密院事

元豐罷元祐復置政和入

雜

太子太師太傅太保特進觀文殿大學士太尉舊

二公政和二年改為三少復以太尉為武選一品位節度使上

太子少師少傅少保

冀兗青徐揚荆豫梁雍州牧

元祐復置政和入雜

御史大夫

觀文殿學士資政

元豐令在節度使下

保和

政和三年置宣和殿大學士學士宣

和九年改為保和學士待制同

殿大學士吏部戶部禮部兵部刑部

工部尚書金紫銀青光祿大夫左右金吾衛上將軍

節度使翰林學士承旨翰林學士資政保和端明

四年改殿學士龍圖天章寶文元豐二年增置直學士待制同顯謨

元豐元

徽猷

崇寧一年增置

閣學士左右散騎常侍御史中

丞

舊在直學士下元豐八年升

開封尹

崇寧二年升

尚書到曹侍郎樞

密直學士

政和四年改為述古殿直學士

龍圖天章寶文顯謨徽猷

閣直學士宣奉

元祐左光祿大夫

正奉

元祐右光祿大夫並大觀二年改置

正

議通奉大夫殿中監

舊在秘書監下崇寧二年升

大司成

崇寧二年增置

左右驍衛武衛屯衛領軍衛監門衛千牛衛上將軍

太子賓客詹事給事中中書舍人通議大夫承宣使



舊節度觀察留後 左右諫議大夫保和殿待制龍圖

政和七年改 天章寶文顯謨徽猷閣待制太中大夫太常卿大司

樂崇寧二年增置宗正卿秘書監殿中少監崇寧二年升觀察使

中大夫光祿衛尉太僕大理鴻臚司農太府卿中奉

元祐左中散大夫舊內客省使政和二年改橫行正使副使

大使臣小樞密都承旨國子祭酒太常少卿典樂崇寧

二年增置宗正少卿秘書少監正侍舊延福宮使政和二年改宣正履

正協忠二階係政和二年增置中侍中亮大夫舊客省使太子左右

庶子中衛舊用進使翊衛親衛大夫政和六年增置防禦團練使

諸州刺史左右金吾以下諸衛大將軍駙馬都尉集

英殿脩撰政和八年置七寺少卿朝議奉直大夫元祐右

夫大觀二年改置尚書左右司郎中右文殿脩撰舊集賢殿

雜壓政和六年改增入國子辟雍司業崇寧元年增置少府將作軍器

監都水使者入內內侍省都都知政和改知入內侍省事內侍

省都都知政和改知內侍省事拱衛大夫舊四方館使太子少詹事

左右諭德入內內侍省副都知內侍省副都知政和並改

同知省事左武右武大夫舊東西上閣門使入內內侍省押班內

侍省押班政和並改簽書省事管幹殿中省尚舍尚藥尚醞尚

輦尚衣尚食局崇寧二年增置樞密副都承旨起居郎起居

舍人侍御史尚書左右司員外郎祕閣修撰政和六年增置

宋史志卷三十一 二



開封少尹

崇寧二年升

尚書吏部司封司勳考功戶部度

支金部倉部禮部祠部主客膳部兵部職方庫部駕

部刑部都官比部司門工部屯田虞部水部郎中開

封府司錄事

舊錄參軍事在兩赤縣令之上崇寧三年升改

直龍圖閣

元豐元祐

政和增不入雜壓朝請朝散朝奉大夫直天章閣

政和六年

殿中侍御史左右司諫左右正言

舊在監察御史上政和升符

寶郎

大觀元年增置

殿中省尚食尚藥尚醞尚輦尚衣尚舍

典御

崇寧二年增置

內符寶郎

大觀元年增置

樞密副承旨

元豐令有知上

武功

舊皇城使自此以後並去

武德

舊官苑左右驥驥內

和安成

和成安成全

舊翰林尚食軍器儀鑾使

武顯

舊左藏

功武節

舊莊宅大宅文思使

平和

舊綾錦使初改保和政和五年

武略

舊內園洛苑如京崇儀使

保安

舊催

武經

舊西京左藏庫使

武義大夫

舊西京作坊東

翰林良醫

舊翰林醫官使

武翼大

夫

舊供備庫使

尚書諸司員外郎直寶文閣

政和六年增置

府司六曹事

崇寧三年增置

樞密院諸房副承旨朝請朝散

朝奉郎直顯謨閣

政和六年增入

少府將作軍器少監諸衛

將軍太子侍讀侍講正侍宣正履正協忠

自宣正至協忠並政

和六年

中侍中亮中衛翊衛親衛拱衛左武右武郎

舊橫行副使

監察御史

元豐令有知中州在此下

殿中丞

舊秘書丞下崇

寧二

直徽猷閣

政和六年置

承議郎武功至武義郎翰林



醫正武翼郎諸司副使太子中舍太子舍人親王府翊善

贊讀直講舊侍讀侍講政和改太常丞大晟樂令崇寧二年增置太醫

令宗正大宗正秘書丞直秘閣政和六年置元豐奉

議郎大理正著作郎太史局令直翰林醫官局殿中

省六尚奉御舊在大理正之上政和改太醫丞元祐增置閣門宣贊舍

人舊閣門通事舍人政和六年改兩赤縣令太子左右衛司禦清道

監門內率府率七寺丞秘書郎太常博士陵臺令元祐

中增置著作佐郎殿中省主簿崇寧二年增置國子監丞辟雍

丞崇寧二年增置宗子崇寧元年增置國子博士大理司直評事敦

武舊內殿承制政和六年改下同通直郎修武郎內殿崇班內常待元豐

州通判太史局正少府將作軍器都水監丞開封府

參軍事崇寧二年增置太醫局正秘書省校書郎正字親王

府記室元豐元祐令有參軍字政和三年除去太史局五官正御史臺

檢去官主簿元豐元祐令有監丞上下元祐令在監丞下九寺大晟府崇寧二年增置

主簿閣門祇候樞密院逐房副承旨元豐元祐令中下州通判在此下

供奉官舊內東頭供奉官政和六年改下同從義郎東頭供奉官左侍禁內

頭供奉官秉義郎西頭供奉官太子諸率府副率幹當左右廂

公事崇寧元年置右侍禁左班殿直殿頭高品忠訓忠翊左右侍禁

宣政郎崇寧四年置太學辟雍崇寧元年增置武學律學開

封府崇寧元年置博士太常寺奉禮郎大晟府協律郎崇寧



二年增置太常寺太祝郊社籍田令光祿寺太官令元豐元祐

令在太學五監辟雍崇寧元年增置主簿宣義郎成忠保義

左右班承事承奉承務郎宗子崇寧元年增置國子太學辟

雍正武學諭崇寧元年置律學正崇寧元年置太醫局丞京府

諸州司錄事承直郎崇寧二年以留守節度判官京凡選人七陞儒林至迪功

畿縣令兩赤縣丞三京赤縣令右班殿直高班黃門內

品承節承信郎舊三班奉職縣京府諸州司六曹事元豐元祐

令並六曹參軍政和二年除去參軍字為司錄事司儀曹事餘曹放此儒林舊掌書記文林

從事郎三京畿縣令京畿縣丞三京赤縣畿縣丞兩

赤縣主簿尉諸州上中下縣令丞從政郎舊司錄事參軍縣令

京府諸州掾官修職郎舊知錄事參軍知縣事京畿縣主簿尉

諸州上中下縣主簿尉城砦主簿馬監主簿迪功郎

舊巡判官司理司法司戶諸州司士文學助教舊參軍事

唐令定流內一品至九品有正從上下階之制其後

升侍中中書令為正二品御史大夫散騎常侍兩省

侍郎為正三品御史中丞正四品諫議大夫分左右

改將作大匠為監太史局為司天監置太監正三品

少監正四品上丞正六品上寺簿正七品上主事正

八品下五官正五品上副正正六品靈臺郎正七品

下保章正從七品上挈壺正八品上五官監候正八



品下司曆從八品上司辰正九品上又置國子五經  
博士爲正五品上左右金吾衛上將軍爲從二品左  
右龍武神武軍大將軍爲正三品將軍爲從三品又  
置內侍監爲正三品少監從四品改諸州府學博士  
爲文學在參軍上五代復置尚書令爲一品升右丞  
爲正四品上降諫議在給事之下宋初並因其制唯  
升宗正卿爲正四品丞爲從五品其軍器監少監甲  
弩坊署令丞監作錄事昭文館校書郎司辰司曆監  
候殿中諸署監事計官太常諸陵廟太醫太公廟署  
令丞醫針博士助教按摩呪禁博士卜正卜博士宗

正崇玄署令丞大理獄丞鴻臚典客太府寺平準左  
右藏常平署令丞都水監舟楫河渠署令丞宮苑總  
副監牧監副丞主簿諸園苑司并百工等監副監及  
丞諸倉諸台諸屯溫湯監及丞掌漕諸軍衛錄事諸  
曹參軍司階中候司戈執戟校尉旅師隊正隊副正  
直長長上備身左右備身左右親勳翊衛府中郎將  
兵曹三衛折衝果毅別將長史兵曹參軍校尉旅帥  
隊正隊副鎮軍司馬判司太子詹事府丞主簿司直  
司議郎舍人文學校書正字崇文館校書侍醫通事  
舍人左右春坊錄事主事三寺丞主簿諸署令丞典



倉署園丞廐牧典乘內坊典內及丞典直率府長史  
錄事諸曹參軍司階中候司戈執戟校尉旅帥隊正  
隊副直長千牛備身親勳翊府中郎將兵曹三衛王  
府文學東西閣祭酒掾屬主簿錄事諸曹參軍行參  
軍典籤典軍執杖執乘親事校尉旅帥隊正隊副國  
令大農尉丞公主邑令丞邑司錄事河南應天及諸  
次府都督都府功曹倉兵曹參軍諸州司功司倉司  
兵參軍諸縣丞京縣錄事諸鎮倉曹兵曹參軍戍主  
戍副關津令丞并門下省城門符寶郎太常寺協  
律郎軍器監丞主簿太常寺郊社太卜廩犧光祿

寺太常珍羞良醞掌醞衛尉寺武器守宮太僕寺乘  
黃典廐典牧車府鴻臚寺典客司儀司農寺上林太  
倉鈎盾導官太府寺諸市少府監中尚左尚右尚織  
染掌治將作監左校中校甄官署令丞監膳殿中省  
六局直長食醫侍御醫司醫佐掌輦奉乘司廩太子  
典膳典藥內直典設宮門郎并局丞皆存其名而罕  
除者皆不錄惟常命官者載之諸司主事錄事皆存  
而無士人爲之別置中書樞密宣徽院三司及內庭  
諸司沿舊制而損益焉建隆三年三月有司上合班  
儀太師太傅太保太尉司徒司空東宮三大嗣王郡



王僕射三少三京牧大都督大都護御史大夫六尚  
 書常侍門下中書侍郎太子賓客太常宗正卿御史  
 中丞左右諫議大夫給事中中書舍人左右諸行侍  
 郎秘書監光祿衛尉太僕大理鴻臚司農太府卿國  
 子祭酒殿中少府將作監前任見任節度使開封河  
 南太原尹詹事諸王傅司天監五府尹國公郡公中  
 都督上都護下都督庶子五大都督府長史中都護  
 副都護太常宗正少卿秘書少監光祿等七少卿司  
 業三少監三少尹少詹事諭德家令率更令僕諸王  
 府長史司馬司天少監起居郎舍人侍御史殿中侍

御史補闕拾遺監察御史郎中員外郎太常博士五  
 府少尹五大都督府司馬通事舍人國子五經博士  
 都水使者四赤縣令太常宗正秘書丞著作郎殿中  
 丞六尚奉御大理正中允贊善中舍洗馬諸王友諮  
 議參軍司天五官正凡雜坐之次以此為準詔曰尚  
 書中臺萬事之本而班位率比兩省官節度使出總  
 方面其檢校官多至師傅三公者而位居九寺卿監  
 之下甚無謂也其給事中諫議舍人宜降於六曹侍  
 郎之下補闕次郎中拾遺監察次員外郎節度使升  
 於中書侍郎之下乾德五年正月朔乾元殿受朝升



節度使班在龍墀內金吾將軍之上淳化三年八月有司重定合班儀詔升尚書令三師之上四年節度使升常侍之上觀察使在秘書監之上防禦團練使在庶子之下刺史在太子僕之下又升諸行郎中於殿中侍御史之上至道三年七月令節度觀察留後在給事中之上大中祥符元年八月升兩省侍郎班常侍之上天禧三年十一月令節度使班中書侍郎之下其序班及視品之制樞密使副使參知政事宣徽使並班宰相後樞密使不兼平章事者立參知政事前在宣徽使下至道三年升在上大中祥符九年九月詔自今參知政事樞密副使並以先後為次宣徽使同資政殿大學

十立文明殿學士之上

舊文明殿學士在樞密副使之上太平興國五年移在下

資政殿學士翰林侍讀學士在翰林學士下

建隆三年令翰林學士班諸行侍讀下官至丞即者在常侍上至尚書者依本班淳化五年升丞即之上樞密直學士同

龍圖閣學士在樞密直學士上龍圖直學士在其下

仍少退待制在知制誥之下

景德元年初置待制起內朝其五日起居止叙

本班大中祥符二年升權三司使立知制誥上

帶學侍知制誥仍在其下

者從本班三司副使立少卿監上

官高者從本班宮觀副

使立學士班

在翰林學士上其判官立三司副使之

下知制誥以上給諫權御史中丞者令正衙立中丞

為者從本班

擗位餘就本班凡起復皆如初授在本官之末亦有



特旨令叙舊班者內客省使視七寺大卿景福殿使  
客省使視將作監引進使視庶子宣慶使四方館使  
視少卿宣政昭宣閣門使視少監客省等副使視員  
外郎皇城使以下諸司使視郎中副使視太常博士  
內殿承制視殿中丞崇班及閣門祇候視贊善大夫  
供奉官視諸衛率侍禁視副率殿直視著作佐郎奉  
職借職在諸州幕官上樞密都承旨及閣門使下副  
承旨諸房副承旨在諸司使下逐房副承旨在洗馬  
下金吾衛左右衛上將軍並在節度使上六統軍諸  
衛上將軍在常侍下

乾德二年令上將軍在中書侍  
郎之下淳化四年升金吾左右

衛在尚書之下仍  
於節度使之上

大將軍在太監下將軍在少監下

仍在閣門  
使之下

金吾立本班上

謂中  
郎將

諸衛率副率在洗馬

下凡內職視朝官者在其下視京官者在其上

皇親之制開寶六年詔晉王位望俱崇親賢莫二宜

位在宰相之上太平興國八年楚王廣平郡王出閣

令宰相立親王之上

天禧四年七月先天節群臣上  
壽宰相闕命涇王元儼攝太尉

景德中皇姪武信軍節度惟吉加同平章事時駙馬

都尉石保吉先為使相史館引唐制宗室在同品官

上遂升惟吉馬大中祥符元年正月有司上都亭驛

酺宴位圖皇從姪孫內殿崇班守節與從姪右衛將



軍惟敘等同一班上曰族子諸父安可同列乃命重  
行設位九年正月興利州團練使德文言男侍禁承  
顯赴起居請在惟忠子從恪之上時從恪雖姪行而  
拜職在前遂詔宗正寺定宗室班圖以聞宗正言按  
公式令朝參行立職事同者先爵爵又同者先齒今  
請宗子官同而兄叔次第姪者並虛一位而立天禧  
四年五月左正言知制誥張師德言奉詔知潁州緣  
皇弟德雍見任本州防禦使其署銜望降規式中書  
門下言據御史臺稱每大朝會立班皇親防禦團練  
刺史次節度使下稍退序立詔師德序署位德雍之

下其外官制置發運轉運使副使不限官品著位並

在提點刑獄之上

舊止從官大中祥符七年詔定其制

朝官知令錄在

判官之上京官在判官之下推官之上長史司馬別

駕在幕府官下錄事參軍上見長史庭參監當朝官

殿直以下在通判都監之下判官之上其通判與都

監並依官次京官奉職借職監當者依知令錄列在

判官之下元豐制行參以寄祿官品高下更革既多

別爲班序其後元祐崇寧大觀政和復有增益更革

者別附於其下云

至道二年祠部員外郎主判都省郎官事王炳上言



曰尚書省國家藏載籍典治教之府所以周知天下地理廣袤風土所宜民俗利害之事當成周之世治定制禮首建六官漢唐因之自唐末亂雜急於經營不遑治教故金穀之政主於三司曹名雖存而其實亡矣謹按吏部四司天官之職掌文官選舉周知天下吏功過能否考定陞降之類戶部四司司徒之職掌邦五教天下周知戶口之數禮部四司宗伯之職掌國五禮辨儀式制度周知天下祠典祠祀之類兵部四司司馬之職掌武人選舉周知天下兵馬器械之數刑部四司司寇之職掌國法令周知天下獄訟刑

名徒隸之數工部四司司空之職掌國百工周知天下封疆城圻山澤草木川瀆津渡橋船陂池之數凡此二十四司所掌事務各封圖書具載名數藏之本曹謂之載籍所以周知天下事由中制外如指諸掌今職司久廢載籍散亡惟吏部四司官曹小具祠部有諸州僧道文帳職方有諸州閏年圖經刑部詳覆諸州已決大辟案牘及旬禁奏狀此外多無舊式欲望令諸州每年造戶口稅租實行薄帳寫以長卷者別寫一本送尚書省藏於戶部以此推之其餘天下官吏民口廢置祠廟甲兵徒隸百工疆畝封洫之類



亦可以籍其名數送尚書省分配諸司俾之緘掌候  
朞歲之後文籍大備然後可以振舉官守與崇治教  
望選大僚數人博通治體者參取古今禮典及諸令  
式與三司所受金穀器械簿帳之類仍詳定諸州供  
送二十四司載籍之式如此則尚書省備藏天下事  
物名數之籍如秘閣藏圖書太學藏經典三館藏史  
傳皆其職也太宗覽奏嘉之詔尚書丞郎及五品以  
上集議吏部尚書宋琪等上奏曰王者六官法天地  
四時之柄百官之本典教所出望委崇文院檢討六  
曹所掌圖籍自何年不繫都省詳其廢置之始究其

損益之源以期恢復既而其議亦寢大中祥符九年  
真宗與宰相語及尚書省制言事者屢請復二十四  
司之制楊礪嘗言行之不難但以郎官諸司使同領  
一職則漸可改作王旦曰唐設內諸司使悉擬尚書  
省如京倉部也莊宅屯田也皇城司門也禮賓主客  
也雖名品可效而事任不同唐朝諸司所領惟京邑  
內外耳諸道兵賦各歸藩鎮非南官一郎中員外所  
能制也朝廷所得三分之一名曰上供其他留州留  
使之名皆藩臣所有今之三司卽尚書省故事盡在  
但一毫所賦皆歸於縣官而仰給焉故蠲放則澤及



下予賜則恩歸上此聖朝不易之制也咸平四年左  
司諫知制誥楊億上疏曰國家遵舊制並建羣司然  
徒有其名不舉其職只如尚書會府上法文昌治本  
是資政典攸出條目皆具可舉而行今之存者但吏  
部銓擬秩曹詳覆自餘租庸筦權由別使以總領尺  
籍伍符非本司所校定職守雖在或事有所分綱領  
雖存或政非自出丞轄之名空設而無違可糾端揆  
之任雖重而無務可親周之六官於是廢矣且如寺  
監素司於掌執臺閣咸著於規程昭然軌儀布在方  
冊國家慮銓擬之不允故置審官之司憂議讞之或

濫故設審刑之署恐命令之或失故建封駁之局臣  
以爲在於紀綱植立不在於琴瑟更張若辨論官材  
歸於相府卽審官之司可廢矣詳評刑辟屬於司寇  
卽審刑之署可去矣出納詔命關於給事中卽封駁  
之局可罷矣至於尚書二十四司各揚其職寺監臺  
閣悉復其舊按六典之法度振百官之遺墜在我而  
已夫豈爲難如此則朝廷益尊堂陛益嚴品流益清  
端拱而天下治者由茲道也又以唐虞之時建官惟  
百夏商官倍奉漢益繁施及有唐六策咸在白三公  
之極貴九品之至微著於令文皆有員數傳云官不



必備惟其人蓋闕之斯可矣若乃員外加置苟非其材故竈下羊頭形於嘲詠斗量車載播厥風謠國體所先尤須慎重竊覩班簿員外郎及三百餘人郎中亦及百數有餘太常國子博士殿中丞舍人洗馬俱不下數百人率爲常參皆著引籍不知職業之所守多由恩澤而序遷欲乞按唐制應九品以上官並定員數又念昔者秦之開郡置守漢以天下爲十三部命刺史以領之自後因郡爲州以太守爲刺史降及唐氏亦嘗變更曾未數年又仍舊貫今多命省署之職出爲知州又設通判之官以爲副貳此權宜之制

耳豈可爲經久之訓哉臣欲乞諸州並置刺史以戶口多少置其奉祿分下中上緊望雄之等級品秩之制率如舊章與常參官比視階資出入更踐省去通判之目但置從事之員建廉察之府以統臨按輿地之圖而區處昔者興國初詔廢支郡出於一時十國爲連周法斯在一道署使唐制可尋至若號令之行風教之出先及於府府以及州州以及縣縣及鄉里自上而下出近及遠譬如身之使臂臂之使指提綱而衆目張振領而羣毛理由是言之支郡之不可廢也明矣臣欲乞復置支郡隸於大府量地里而分割



如漕運之統臨名分有倫官業自舉又覩唐制內外  
官奉錢之外有祿米職田又給防閑庶僕親事帳內  
執衣白直門夫各以官品差定其數歲收其課以資  
於家本司又有公廨田食本錢以給公用自唐未離  
亂國用不克百官奉錢並減其半自餘別給一切權  
停今郡官於半奉之中已是除陌又於半奉三分之  
內其二以他物給之鬻於市塵十裁得其一二曾餽  
口之不及豈代耕之足云昔漢宣帝下詔云吏能勤  
事而奉祿薄欲其無侵漁百姓難矣遂加吏奉著於  
策書竊見今之結髮登朝陳力就列其奉也不能致

九人之飽不及周之上農其祿也未嘗有百石之入  
不及漢之小吏若乃左右僕射百僚之師長位莫崇  
焉月奉所入不及軍中千夫之帥豈稽古之意哉欲  
乞今後百官奉祿雜給並循舊制既豐其稍入可責  
以廉隅官且限以常員理當減於舊費乃唐虞之制  
也凡預品官各設資考課其殿最歸于有司或歷階  
以升或越次而補國朝多以郊祀覃慶而稍遷官考  
功之黜陟不行士流之清濁無辨陛下深鑒其弊始  
務惟新昨有事於明禋但徧加於階爵雖矯前失未  
振舊規並乞依舊內外官各立考限復令考功脩舉



其職每歲置使考校以表盡公資秩改遷賞罰懲勸一遵典故以振滯淹又西漢以來用秦武功之爵惟列侯啓封或踰萬戶至關內侯或有食邑不過數百家自是因循以至唐室但食邑者率為虛設言實封者歲入有差迨及聖朝並無所給至於除拜之際猶名數未移空有食采之稱真同畫餅之妄欲乞依元和中所定實封條貫支給削去虛邑但行實食以寵勲臣又國家每屬嚴禋即覃大慶叙封追贈罔限彝章乃至太醫之微司曆之賤率荷蓼蕭之澤亦疏石窳之封恩雖出於殊常職不循於經制又官勲之設

名品實繁今朝散銀青猶闕命服護軍柱國全虛名欲乞自今常參官勲散俱至五品者許封官勲俱至三品者許立戟又五等之爵施于賢才雖有啓封之稱曾無胙土之實苴茅建社固不可以遽行翼子詒孫亦足稽於舊典內外官封至伯子男者許蔭子至公侯者許蔭孫封國公者許蔭嫡孫一人襲封又當今功臣之稱始於德宗扈蹕將士並加奉天定難功臣之號因一時之賞典為萬世之通規近代以來將相大臣有加至十餘字者尤非輕遽不可遵行所宜削除以明憲度昔者講求典禮晉國以清考覈名



實漢朝稱治當文化誕敷之際是舊章咸秩之時跂見太平正在今日矣論者嘉之然以因襲既久難於驟革既而言者繼請復二十四司之制神宗即位始命館閣校唐六典以摹本賜群臣而置局詳定之於是凡省臺寺監領空名者一切易之以階元豐九年詳定所上寄祿格會明堂禮成即用新制遷近臣秩初新階尚少而轉行者得以易及元祐初朝議大夫六階以上始分左右紹聖中罷之崇寧初自承直至將仕郎凡換選人七階又增宣奉至奉直大夫四階政和末自從政至迪功郎又改選人三階文階始備

而武階亦易正使爲大夫副使爲郎其橫班十一階使副亦然繼又增置宣正履正大夫郎凡十階通爲橫班其後復更開封守臣爲尹牧而內侍省悉倣機廷之號六尚局之修三衛郎之建及左輔右弼太宰少宰之稱員旣濫冗名益紊雜由是官有視秩元豐之制至此大壞及宣和末王黼復請修官制格目而邊事起訖不果成初太平興國八年五月太宗作戒諭百官辭二通以付閣門一戒京朝官受任於外者一戒幕職州縣官朝辭對別日令舍人宣示之各繕寫歸所治奉以爲訓焉大中祥符元年真宗以祥符



降錫述大中清淨爲治之道申誠百官又作誠諭辭  
二道易舊辭賜出使京朝官及幕職州縣官其後又  
作文武七條文賜京朝官任轉運使提點刑獄知州  
府軍監通判知縣者一曰清心謂平心待物不爲喜  
怒愛憎之所遷則庶事自正二曰奉公謂公直潔已  
則民自畏服三曰修德謂以德化人不必專尚威猛  
四曰責實勿競虛譽五曰明察謂勤察民情勿使賦  
役不均刑罰不中六曰勸課謂勸諭下民勤於孝悌  
之行農桑之務七曰革弊謂求民疾苦而釐革之武  
條賜牧伯諸司使而下任部署鈐轄知州軍縣都

監監押駐泊巡檢者一曰修身謂修飭其身使士卒  
有所法則二曰守職謂不越其職侵撓州縣民政三  
曰公平謂均撫士卒無有偏黨四曰訓習謂訓教士  
卒勤習武藝五曰簡閱謂察視士卒識其勤惰勇怯  
六曰存恤謂安撫士卒甘苦皆同當使齊心無令失  
所七曰威嚴謂制馭士卒無使越禁仍許所在刊石  
或書廳壁奉以爲法又以禮記儒行篇賜親民釐務  
文臣其幕職州縣官使臣賜敕戒礪令崇文院刻板  
模印送閭門辭日分給之

淳化元年國子祭酒孔維上言中外文武官稱呼假



借踰越班制伏請一切禁斷太宗命翰林學士宋白等議之白等請自今文武臺省官及卿監郎中員外並呼本官太常博士大理評事並不得呼郎中諸司使諸衛將軍未領刺史者及諸司副使不得呼太保僕奉官以下不得呼司徒校書郎以下令錄事不得呼員外郎判司簿尉不得呼侍御待詔醫官不得呼奉御其文武職事州縣官如有檢校兼試同上官者稱之太宗時郊祀行慶群官率多進改真宗初右司諫孫何上言曰伏見國家撫有多方並建衆職外則郡將通守朝士代行關征權酷使者兼掌下至幕府

職掾之微或自朝廷選補而授用人既廣推擇難精貢部上名動踰千計門資入仕亦及百人稍著職勞卽升京秩將命而出冗長尤多每躬祀圓丘誕敷需澤無賢不肖並許叙遷至使評事寺丞纒數載而通閏籍贊善洗馬不十年而登臺郎竊計今之班簿臺省官寺凡八百員玉石混淆名品猥濫異夫虞書考績周官計治之法也有唐舊制郊禋慶宥但進階勳而已今若十年之內肆赦相仍必恐京僚過於胥徒朝臣多於州縣豈惟連車平斗之刺亦有敗財假器之失况祿廩所賦皆自地征所來須從民力何必空



竭公藏附益私人已授者朘削既難未遷者防閑宐峻古人所謂損無用之費罷不急之官正在此也伏願特降詔書自今郊祀群官一例不得遷陟必若績用有聞才名夙著自可待之不次豈俟歷階而升至於省併吏員上擊與奪時左司諫耿望亦以爲然故咸平二年親郊止加階勲命有司考其殿最而黜陟之然三年差遣受代率皆考課引對多獲進改罕有退黜而官籍浸增矣

紹興以後合班之制

諸太師太傅太保左丞相右丞相少師少傅少保王

樞密使開府儀同三司知樞密院事參知政事同知

樞密院事樞密副使簽書樞密院事太子太師太傅

太保特進觀文殿大學士太尉太子少師少傅少保

冀充青徐楊荆豫梁雍州牧御史大夫觀文殿學士

資政保和殿大學士吏部戶部禮部兵部刑部工部

尚書金紫銀青光祿大夫光祿大夫左右金吾衛上

將軍左右衛上將軍殿前都指揮使節度使翰林學

士承旨翰林學士資政保和端明殿學士龍圖天章

寶文顯謨徽猷敷文閣學士左右散騎常侍權六曹

尚書御史中丞開封尹尚書列曹侍郎樞密直學士



龍圖天章寶文顯謨徽猷敷文閣直學士宣奉正奉  
正議通奉大夫左右驍衛屯衛領軍衛監門衛千牛  
衛上將軍太子賓客詹事給事中承宣使中書舍人  
通議大夫殿前副都指揮使左右諫議大夫保和殿  
待制龍圖天章寶文顯謨徽猷敷文閣待制權六曹  
侍郎太中大夫觀察使太常卿宗正卿秘書監縣軍  
都指揮使步軍都指揮使馬步副都指揮使中大夫  
光祿衛尉太僕大理鴻臚司農太府卿中奉中散大  
夫內客省使通侍大夫樞密都承旨國子祭酒太常  
少卿宗正少卿秘書少監正侍宣正履正協忠大夫

中侍中亮大夫太子左右庶子中衛翊衛親衛大夫  
知閣門事殿前都虞候馬軍都虞候步軍都虞候防  
禦使捧日天武四廂都指揮使龍神衛四廂都指揮  
使團練使諸州刺史左右金吾以下諸衛大將軍駙  
馬都尉集英殿脩撰七寺少卿朝議奉直大夫中書  
門下省檢正諸房公事尚書左右司郎中右文殿脩  
撰國子司業少府將作軍器監都水使者入內內侍  
省內侍省都知宣政使拱衛大夫太子少詹事左右  
諭德入內內侍省內侍省副都知昭宣使左武大夫  
同知閣門事右武大夫入內內侍省內侍省押班樞



密都承旨樞密副都承旨起居郎起居舍人侍御史  
帶御器械尚書左右司員外郎樞密院檢詳諸房文  
字秘閣脩撰開封少尹太子侍讀侍講尚書吏部司  
封司勳考功戶部度支金部倉部禮部祠部主客膳  
部兵部職方駕部庫部刑部都官比部司門工部屯  
田虞部水部郎中開封府判官推官直龍圖閣朝請  
朝散朝奉大夫直天章閣殿中侍御史左右司諫左  
右正言符寶郎內符寶郎樞密副承旨武功武德和  
安春官成和夏官成安中官成全秋官武顯武節平  
和冬官武略保安武義武經武翼大夫尚書諸司員

外郎直寶文閣開封府司錄參事樞密院諸房副  
承旨朝請朝散朝奉郎直顯謨四少府將作軍器少  
監諸衛將軍正侍宣正履正協中中侍中亮中衛翊  
衛親衛拱衛左武右武郎監察御史直徽猷文閣  
承議郎中郎將翰林良醫武功武德和安成和成安  
成全武顯武節平和武略保安武經武義武翼郎太  
子中舍人太子舍人親王府翊善贊讀直講太常丞  
判太醫局宗正大宗正秘書丞直秘閣左右郎將奉  
議郎大理正著作郎閤門舍人宣贊舍人翰林醫官  
翰林醫官效翰林醫痊兩赤縣令太子左右衛司禦清



道監門內率府率七寺丞秘書郎太常博士樞密院  
計議編脩官敕令所刪定官陵臺令者作佐郎國子  
監丞諸王宮大小學教授國子博士大理司直評事  
訓武通直修武郎內常侍少府將作軍器都水監丞  
監尚書六部門開封府功曹倉曹戶曹兵曹法曹士  
曹參軍事左右軍巡使判官主簿太監曹局秘書校書  
郎正字親王府記室太史局五官正御史臺檢法官  
主簿九寺主簿閣門祗候樞密院逐房副承旨從義  
秉義郎太子諸率府副率幹辦左右廂公事忠訓忠  
翊宣教郎太學武學律學博士太常寺奉禮郎太祝

郊社令籍田令光祿寺太官令五監主簿宣義成忠  
保義承事承奉承務郎國子太學正武學諭國子太  
學錄律學正太醫局丞京府判官京府司錄參軍承  
直郎京畿縣令兩赤縣丞三京赤縣令承節承信郎  
節度觀察判官節度掌書記觀察支使防禦團練判  
官京府節度觀察推官軍事判官防禦團練軍事推  
官軍監判官節鎮錄事參軍京府諸曹參軍事軍巡  
判官儒林文林從事郎三京畿縣丞三京赤縣丞上  
中下州錄事參軍事三京畿縣丞兩赤縣主簿尉諸  
州上中下縣令丞從政郎諸府司理諸曹參軍事節



鎮上中下州司理司戶司法參軍修職郎京畿縣主簿尉三京赤縣畿縣主簿尉諸州上中下縣簿尉城砦主簿馬監主簿迪功郎諸州司士文學助教爲官職雜壓之序

官品紹興乾道慶元光後修定間有官勲已從罷省而令仍不廢今具載焉

諸太師太傅太保左右丞相少師少傅少保王爲正一品諸樞密使開府儀同三司特進太子太師太傅太保嗣王郡王國公爲從一品

諸金紫光祿大夫知樞密院事參知政事同知樞密院事太尉開國郡公上柱國爲正二品

諸銀青光祿大夫簽書樞密院事觀文殿大學士太子少師少傅少保御史大夫吏部戶部禮部兵部刑部工部尚書左右金吾衛左右衛上將軍莫克青徐揚荆豫梁雍州牧殿前都指揮使節度使開國縣公柱國爲從二品

諸宣奉正奉大夫觀文殿學士翰林資政保和殿大學士翰林學士承旨翰林學士資政保和端明殿學士龍圖天章寶文顯謨徽猷敷文閣學士樞密直學士左右散騎常侍權六曹尚書上護軍爲正三品



諸正議通奉大夫龍圖天章寶文顯謨徽猷敷文閣  
直學士御史中丞開封尹尚書列曹侍郎諸衛上將  
軍太子賓客詹事開國侯護軍為從三品

諸通議大夫給事中中書舍人太常卿宗正卿秘書  
監諸衛大將軍殿前副都指揮使丞宣使開國伯上  
輕車都尉為正四品

諸太中大夫保和殿龍圖天章寶文顯謨徽猷敷文  
閣待制左右諫議大夫權六曹侍郎七寺卿國子祭  
酒少府將作監諸衛將軍輕車都尉為從四品

諸中大夫馬步軍都指揮使副都指揮使觀察使通  
侍正侍宣正履正協忠中行大夫開國子上騎都尉  
為正五品

諸中奉中散大夫太常宗正少卿秘書少監內客省  
使延福宮使景福殿使太子左右庶子樞密都承旨  
中亮中衛翊衛親衛大夫殿前馬步軍都虞候防禦  
使捧日天武龍神衛四廂都指揮使團練使諸州刺  
史駙馬都尉開國男騎都尉為從五品

諸朝議奉直大夫集英殿修撰七寺少卿中書門下  
省檢正諸房公事尚書左右司郎中國子司業軍器  
監都水使者太子少詹事左右諭德入內內侍省內



侍省都知副都知宣慶宣正昭宣使拱衛左武右武大夫入內內侍省內侍省押班樞密承旨副承旨驍騎尉爲正六品

諸朝請朝散朝奉大夫起居郎起居舍人侍御史尚書省左右司員外郎樞密院檢詳諸房文字右文殿秘閣修撰開封少尹尚書諸司郎中開封府判官推官少府將作軍器少監和安成和成安大夫陵臺令飛騎尉爲從六品

諸朝請朝散朝奉郎殿中侍御史左右司諫尚書諸司員外郎侍講直龍圖天章寶文閣開封府司錄參軍事樞密副承旨樞密院諸房副承旨武功至武翼大夫成全平和保安大夫翰林良醫太子侍讀侍講兩赤縣令雲騎尉爲正七品

諸承議郎左右正言符寶郎監察御史直顯謨徽猷敷文閣太常宗正秘書丞大理正著作郎崇政殿說書內符寶郎正侍至右武郎武功至武翼郎和安至保安郎翰林醫官閣門宣贊舍人太子中舍人舍人諸率府率親王府翊善贊讀直講判太醫局令翰林醫効醫痊武騎尉爲從七品

諸奉議通直郎七寺丞秘書郎太常博士樞密院計



議官編修官敕令所刪定官直秘閣著作佐郎國子  
 監丞諸王宮大小學教授國子博士大理司直評事  
 訓武修武郎內常侍開封府諸曹參軍事軍巡使判  
 官京府判官京畿縣令兩赤縣丞三京赤縣畿縣令  
 太史局五官正中書門下省錄事尚書省都事為正  
 八品

諸宣教宣義郎御史臺檢法官主簿少府將作軍器  
 都水監丞寺監主簿秘書省校書郎正字太常寺奉  
 禮郎太祝太學武學律學博士主管太醫局閤門祇  
 候樞密院逐房副承旨東西頭供奉官從義秉義郎

太子諸率府副率親王府記室節度觀察防禦團練  
 軍事監判官節度掌書記觀察支使京府節度觀察  
 防禦團練軍事推官諸州簽判節鎮上中下州錄事  
 參軍京府諸曹參軍事軍巡判官承直儒林文林從  
 事從政脩職郎京畿縣丞三京赤縣畿縣丞諸州上  
 中下縣令丞兩赤縣主簿尉諸府諸曹節鎮上州諸  
 司參軍事節度副使行軍司馬防禦團練副使太史  
 局丞直長靈臺郎保章正翰林醫愈醫證醫診醫候  
 三省樞密院主事守闕主事令史書令史為從八品  
 諸承事承奉郎

理親民資序者從八品承務郎準此

殿頭高品郊社籍



田太官令國子太學正錄武學諭律學正太醫局丞  
忠訓忠翊成忠保義郎挈壺正京畿縣主簿尉三京  
赤縣主簿尉諸州別駕長史司馬樞密院守闕書令  
史爲正九品

諸承務郎高班黃門內品承節承信迪功郎中下州  
諸司參軍諸州上中下縣主簿尉城砦馬監主簿諸  
州司士文學助教翰林醫學爲從九品

志卷第一百二十一



