

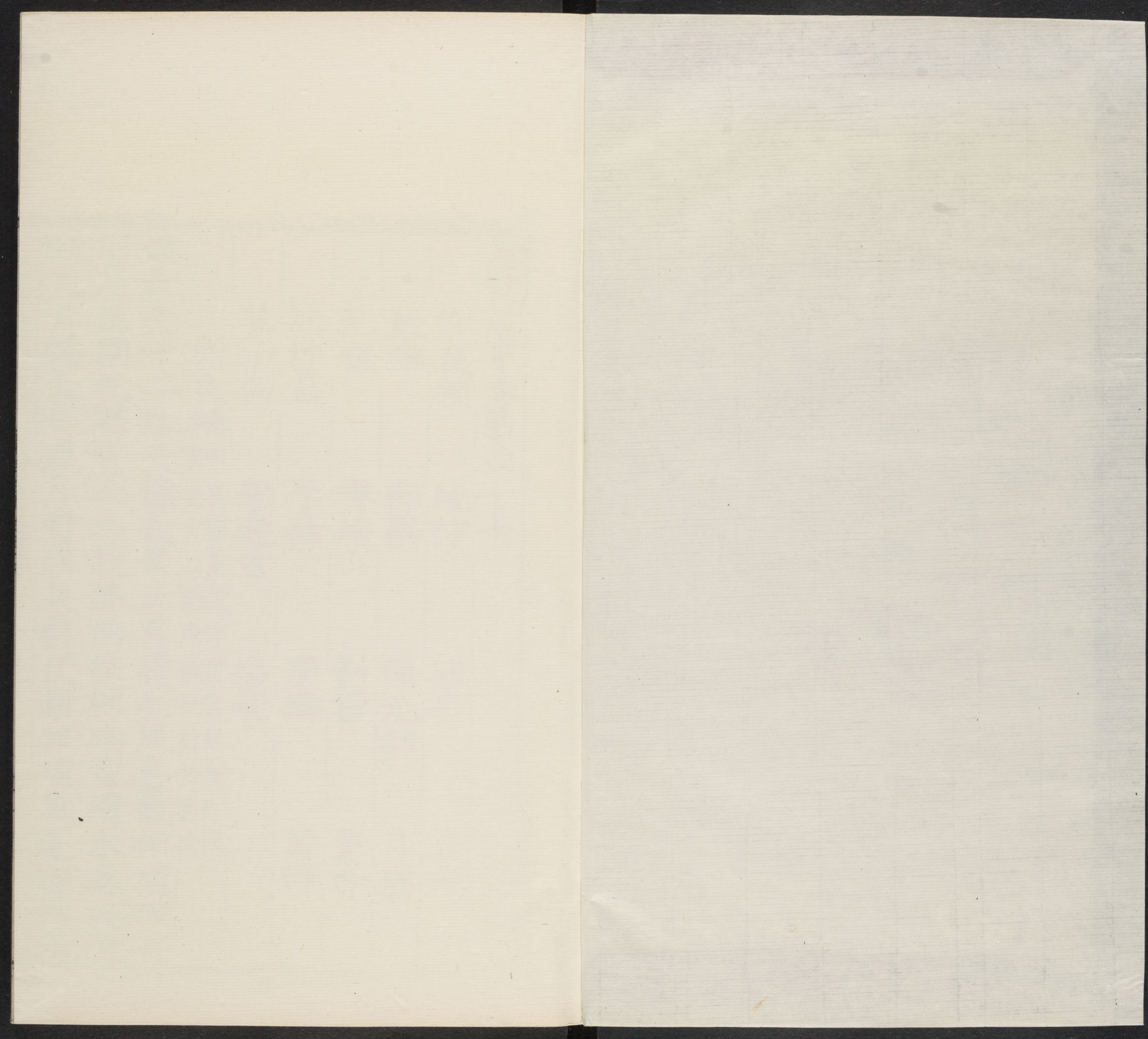
~~T5213~~/0441

T5214.4

16

4







唐詩紀事卷第四十七

謝良輔 鮑防

嚴維 鄭綰

范曄 費均

沈仲昌 李益

崔子向 李遠

謝良輔

憶長安十二味去憶長安正月時和風香氣相隨

形庭萬國曉燈青玉五枝終南佳徑瑤宮水

斷又云憶長安原月時溫泉轉伏新移雲氣連



唐詩紀事卷第四十七

謝良輔

鮑防

杜奔

鮑防

嚴維

鄭槩

陳元初

呂渭

范燈

樊珣

劉蕃

賈奔

沈仲昌

李祐

李播

蕭靜

崔子向

李逢吉

楊乘

謝良輔

自良輔至沈仲昌有相會作憶長安十二詠因載他詩於其後

憶長安十二詠云憶長安正月時和風喜氣相隨獻壽

彤庭萬國燒燈青玉五枝終南徃徃殘雪渭水處處流

斯又云憶長安臘月時溫泉彩仗新移瑞氣遙迎鳳輦





日光先暖龍池取酒蝦蟇墓陵下家家守歲傳卮  
狀江南十二詠云江南孟冬天荻穗軟如綿綠絹芭蕉  
裂黃金橘柚懸

太白與良輔遊涇川陵嵒寺詩云乘君素舸泛涇西宛

似雲門對若溪且從康樂尋山水何必東遊入會稽

良輔登天寶十一年進士第德宗時刺商州

又狀江南十二詠云江南仲春天細雨色如煙絲為武

昌柳布作石門泉

鮑防

憶長安十二詠云憶長安二月時玄鳥初至棋祠百轉

宮鶯繡羽千條御柳黃絲更有曲江勝地此來寒食佳  
期

狀江南十二詠云江南孟春天荇葉大如錢白雪裝梅  
樹青袍似葑田

防雜感詩云漢家海內承平久萬國戎王皆稽首天馬  
常嘶首霜花胡人歲獻蒲萄酒五月荔枝初破顏朝離  
象郡夕函關鴈飛不到桂陽嶺馬走皆從林邑山甘泉  
御果垂仙閣日暮無人香自落遠物皆重近皆輕雞雖  
有德不如鶴

防字子慎襄陽人貞元初為禮侍策賢良方正得穆質



裴復柳公綽歸登崔邠帝純魏弘簡熊執易世美防知  
人防於詩尤所感發以譏切當世與中書舍人謝良弼  
友善號鮑謝

送薛補闕入朝云平原門下十餘人獨受恩多未殺身  
每嘆陸家兄弟少更憐楊氏子孫貧柴門豈斷施行馬  
魯酒那堪醉近臣賴有軍中遺令在猶將談笑對風塵

杜奕

憶長安十二詠云憶長安三月時上苑遍是花枝青門  
幾場送客曲水竟日題詩駿馬金鞭無數良辰美景追  
隨

丘丹

憶長安十二詠云憶長安四月時南郊萬乘旌旗嘗耐  
玉卮更獻含桃絲籠交馳芳草落花無限金張許史相  
隨

狀江南十二詠云江南季冬月紅蟹大如鱖湖水龍為  
鏡鑪風氣作煙

韋蘇州秋夜寄丹云懷君屬秋夜散步詠涼天山空松  
子落幽人應未眠丹和云露滴梧葉鳴秋風桂花發中  
有學仙侶吹簫弄明月

蘇州又贈丹云跡與孤雲遠心將野鶴俱那同石氏子



每到府門廬丹和云久作煙霞侶  
暫將簪組親還同楮伯玉入館忝州人

蘇州聽江笛送陳侍御云遠聽江上笛  
江上笛若君還愁獨宿客更向郡齋聞

丹和云離樽聞夜笛寒亮入寒城  
月落車馬散悽惻主人情

蘇州送立員外還山詩云長棲白雲表  
暫訪高齋宿還辭郡邑誼歸泛松江  
涿結茅隱蒼嶺伐薪響深谷同是  
山中人不知往來躅靈芝非庭草  
遼鶴匪池鷺終當書里門一表高陽族  
丹酬云側聞郡守至偶乘黃犢出不

別桃源人一見經累日蟬鳴念秋稼  
蘭酌動離瑟臨水降麾幢野艇纒容膝  
參差碧山路目送江帆疾涉海得  
驪珠棲梧慙鳳質媿非鄭公里歸掃蒙籠室

蘇州重送立二十二還臨平山居云歲中始再見  
方來又解携纔留野艇語已憶故山棲幽澗人夜汲深林鳥  
長啼還持郡齋酒慰子霜露淒丹和云賣藥有時至自  
知來往踈遽辭池上酌新得山中書步出芙蓉府歸乘  
轂轂車猥蒙招隱作豈愧班生廬此丹述懷之作

丹隱臨平山與韋蘇州往還韋有詩贈丹云高詞棄浮  
靡貞行表鄉閭未真南宮拜聊偃東山居



中元日鮑端公宅遇吳天師聯句云道流為柱史教戒

下真仙嚴維共契中元會初修內景篇鮑防遊方依地僻卜

室喜墻連謝良輔寶笥開金籙華池漱玉泉杜怪龍隨羽

翼青節降雲煙李清昔去遺丹竈今來變海田劉蕃養形奔

二景脫骨度千年謝良輔騎竹投陂裏携壺挂牖邊鄭洞

中嘗入靜河上舊談玄陳元初伊洛笙歌遠蓬壺日月偏

樊音騾薊訓引白犬伯陽牽丹法受相君後心存象帝

先呂渭道成能縮地功滿欲昇天范何意孤迷性含情戀

數賢吳筠

鮑防代宗時以御史大夫歷福建江西觀察呂渭大曆

間為浙西支使大曆末貶歙州司馬觀十二月詩與中

元聯句皆在江南時事也詠江南憶長安其意可見矣

嚴維

憶長安十二詠云憶長安五月時君王避暑華池進膳

甘瓜朱李續命芳蘭綵絲競處高明臺榭槐陰柳色通

達

狀江南十二詠云江南季春天萼葉細如絃池邊草作

逕湖上葉如舡

維字正文越州人與劉長卿善長卿對酒寄維云陋巷

喜陽和衰顏對酒歌懶從華髮亂閑任白雲多郡簡容



垂釣家貧學弄梭門前七里瀨早晚子陵過維谷云蘇  
耽佐郡時近出白雲司藥補清羸疾窓吟絕妙詞柳塘  
春水漫花塢夕陽遲欲識懷君意朝朝訪檝師特劉為  
州司  
馬

維作越之諸暨尉劉隨州以詩送云愛爾文章逸還家  
印綬榮退公兼色養臨下帶鄉情喬木映官舍春山直  
縣城應憐釣臺石閑却為浮名維留別云中年從一尉  
自笑此身非道薄甘微祿時艱耻息機晨趨本鄉府晝  
偃故山扉待見干戈畢何妨更採薇

題靈一上人院新泉云山下新泉出泠泠比法源落花

纔有響澌石未成痕獨映孤松色難分衆鳥喧唯當清  
月夜觀定此禪門

送薛尚書入朝云卑情不敢論拜首入轅門列郡諸侯  
長登朝八坐尊疑茹臨水發行旆向風翻幾許遺民泣  
同懷父母恩

哭靈一上人云一公何不住空有遠公名共說岑山路  
今時莫可行舊房松更老新塔草初生經論傳緇侶文  
章遍墨卿禪床枝幹折法宇棟梁傾誰復脩僧史應知  
傳已成

錢起送維尉河南云蕙葉青青花亂開少年趨府下蓬



唐詩集卷四十一  
六  
萊甘泉未厭楊雄賦吏道何勞賈誼才征陌獨愁雲蓋  
遠離筵只惜暝鍾催欲知別後相思處願植瓊枝向栢  
臺

維終校書郎

長卿送維赴河南充嚴中丞幕府云久別耶溪客來乘  
使者軒用才榮入幕扶病喜同樽山屐留何處江帆去  
獨翻暮情辭鏡水秋夢識雲門蓮府開花萼桃源寄子  
孫何當舉嚴助偏沐漢朝恩維贈別云早見登郎署同  
時跡下僚幾年江路永今日國門遙文變騷人體官移  
漢帝朝望山吟度日接枕話通宵萬里趨公府孤帆限

信潮匡時知己老聖代耻逃堯

長卿蛇浦橋下重送云秋風颯颯鳴條風月相和寂寥  
黃葉一離一別青山暮暮朝朝寒江漸出高岸老樹猶  
依斷橋明日行人已遠空餘淚逐歸潮維重別云月色  
今宵最明庭閑夜久天清愁盡多年左宦放勤遠別深  
情溪臨脩竹煙色風落高梧雨聲耿耿相看不寐遙聞  
擊柝山城

長卿七里瀨重送云秋江渺渺水空波越客孤舟欲榜  
歌手折衰楊悲老別故人零落已無多維重別云新安  
非故枉帆過海內如君有幾何醉裏別時秋水色老人



南望欲狂歌

鄭槩

憶長安十二詠云憶長安六月時風臺水榭逶迤朱果  
雕籠香透分明紫禁寒隨塵驚九衢客散楮珂滴瀝青

驪

司空曙寄槩詩云倦枕欲徐行開簾秋日明手便筇杖  
冷頭喜葛巾輕綠草前侵水黃花半上城虛銷此風景  
不見十年兄

和江南十二詠云江南孟秋天稻花白如氈素腕斬新  
藕殘粧妬晚蓮

陳元初

憶長安十二詠云憶長安七月時槐花點散果懸七夕  
針樓競出中元香供初移繡轂金鞍無限遊人處處歸  
隨

僧靈一有送元初卜居麻源詩云欲向麻源隱能尋謝  
客蹤空山幾千里幽谷第三重崑宇寧須葺荷衣不待  
縫因君見往事為我謝喬松

陳孫移耶溪舊居呈陳元初校書云雞犬漁舟裏長謔  
任興行即令邀客醉已被遠山迎書笈將非重荷衣着  
甚輕謝安若箇事忽起為蒼生



唐詩總集卷四十七  
呂渭

憶長安十二詠云憶長安八月時闕下天高舊儀衣冠  
共頌金鏡犀象對舞丹墀更愛終南灞上可憐秋草碧  
滋

狀江南十二詠云江南仲冬天紫蔗節如鞭海將塩作  
雪山用火耕田

渭貞元十一年知貢舉撓悶不能定去留寄詩前主司  
曰獨坐貢闈裏愁多芳草生仙翁昨日事應見此時情  
中書省柳夕枯死興元元年車駕還柳再榮謂之瑞柳  
明年渭以為禮部賦題德宗甚惡之

渭字君載河中人德宗時為禮部侍郎與裴延齡姻家  
擢其子上第出為潭州刺史卒

范燈

憶長安十二詠云憶長安九月時登高望見昆池上苑  
初開露菊芳林正獻霜梨更想千門萬戶月明砧杵參  
差

狀江南十二詠云江南季夏天身熱汗如泉蚊蚋成雷  
澤架漿作水田

樊珣

憶長安十二詠云憶長安十月時華清士馬相馳萬國



唐詩紀事卷四十一  
來朝漢闕五陵共獵秦祠晝夜歌鍾不歇山河四塞京師

狀江南十二詠云江南仲夏天時雨大如川盧橘垂金  
彈甘蕉吐白蓮

劉蕃

憶長安十二詠云憶長安子月時千官賀至丹墀御苑  
雪開瓊樹龍堂冰作瑤池獸炭氈爐正好貂裘狐白相  
宜

狀江南十二詠云江南季秋天粟熟大如拳楓葉紅霞  
岸蒼蘆白浪川

蕃登天寶六年進士第

賈弁

狀江南十二詠云江南孟夏天慈竹筍如編蜃氣為樓  
閣蛙聲作管絃

弁登大曆進士第柳子厚先友誌云弁長樂人善士也  
為校書郎卒

李益送校書賈弁東歸寄振上人詩云北風吹鴈數聲  
悲况指前林是別時秋草不堪頻送遠白雲何處更相  
期山隨匹馬行看暮路入寒城獨去遲為向東州故人  
道江淹已擬惠休詩



沈仲昌

狀江南十二詠云江南仲秋天鱣鼻大如舡雷是樟亭浪苔為界石錢

仲昌登天寶九年進士第蕭穎士送劉方平沈仲昌秀才同觀所試雜文云山東茂異有河南劉方平臨汝沈仲昌以府郡計偕之尤當禮闈能賦之試餘勇待賈未始踰辰吾徒相與登群玉咀遺芳目臨雲外思入神境佳哉樂乎意數子之出幽谷而漸于陸矣

李佑

袁江口懷王司勳王吏部云京華不啻三千里客淚如

今一萬雙若箇最為相憶處青楓黃竹入袁江唐宗室也大曆元和間江南錄事參軍纂之子

李播

見志云去歲買琴不與價今年沽酒未還錢門前債主鴈行立屋裏醉人魚貫眠

播登元和進士第

播以郎中典蘄州有李生携詩謁之播曰此吾未第時行卷也李曰頃於京師書肆百錢得此遊江淮間二十餘年矣欲幸見惠播遂與之因問何往曰江陵謁盧尚書播曰公又錯也盧是某親表李慚悚失次進曰誠若



郎中之言與荆南表文一時乞取再拜而出

蕭靜

三湘有懷云柳絮飛時別洛陽梅花落後到三湘世情已逐浮雲散離恨空隨江水長

崔子向

上鮑大夫云行盡江南塞北時無人不誦鮑家詩東堂桂樹何年折直到如今少一枝

送惟詳律師自越之義興云陽羨諸峯頂何曾異剡山雨晴人到寺木落夜開關縫衲紗燈晃看經錫杖閑西方知有社未得與師還

子向貞元以前為監察御史終南海從事裴鉶傳奇云子向之子煒貞元中人居南海

李逢吉

送令狐秀才赴舉云子有雄文藻思繁齡年射策向金門前隨鸞鶴登霄漢却望風沙走塞垣獨憶忘機陪出處自憐何力繼飛翻那堪兩地生離緒蓬戶長扃行旅喧

和嚴撥省中宿齋遇令狐員外當直之作云致齋分直宿南宮越石盧諶此夜同位極班行猶念舊名題章奏亦從公曾驅爪士三邊靜新贈髯參六義窮竟夕文昌



如有月可憐如在庾樓中

望京臺上寄令狐華州云祇役滯南服顏思屬暮年閒  
上望京臺萬山蔽其前落日歸飛翼連翩東北天涪江  
適在下為我久潺湲中葉成文教德威清遠邊頽條信  
徒爾華髮生蒼然寄懷三峯守岐路隔雲煙

奉酬忠武李相公見寄云直繼先朝衛與英能移孝友  
作忠貞劔門失險曾縛虎淮水安流緣斬鯨黃閣碧幢  
惟是險三公二伯未為榮惠連忽贈池塘句又遣羸師  
破膽驚

酬致政楊祭酒見寄云初還相印罷戎旃獲守皇居在  
紫煙妄比鄴侯功茂爾每懷疎傳意悠然應將半俸露  
間里料入中條訪洞天十載別離那可道倍令驚喜見  
來篇

逢吉與令狐楚有唱和詩曰斷金集裴夷直為之序云  
二相未遇時每有所作必驚流輩不數年遂壓秉筆之  
士及入官登朝益復隆高我不求異他人自遠逢吉卒  
楚有題斷金集詩云一覽斷金集載悲埋玉人牙絃千  
古絕珠淚萬行新

楊乘

甲子歲書事時上黨用兵討賊云豎子未昂烹大君尚



肝食風雷隨出師雲霞有戰色犒功椎萬牛募勇懸千  
帛武士日曳柴飛將競執馘喜氣迎捷書懽聲送羽檄  
天兵日雄強桀犬稍離析賊臂既已斷賊喉既已搯樂  
禍但鯨鯢同惡為肘腋小大勢難倖逆順初不敵違命  
固天亡恃險乖長策蠱毒久萌芽狼顧非日夕禮貌忽  
驕狂疏奏遂指斥動衆豈佳兵含忍恐無益鴻恩既已  
孤小效不足惜腐儒一鈇刀投筆時感激帝閣不敢干  
恹恹坐長晝

南徐春日懷古云六代驕奢地三春物象繁靈湖通漲  
海天塹隔中原晚渡高帆駛陰風巨艦翻旌旗西日落

戈甲夏雲屯豹變資陳武龍飛擁晉元風流前事盡文  
物舊儀存邪侮常移潤忠貞幾度寃興亡山兀兀今古  
水渾渾露滴蜂偷藥烏啼日到軒酒腸雄麴藥詩思逸  
乾坤愁夢全無蝶離憂每愧萱形骸勞大塊玉石任炎  
崑出處寧由已升沉未足言且應中聖樂坐起任昏昏  
建鄴懷古云故城故壘滿江濱盡是干戈舊苦辛見此  
即須知帝力生來便作太平人

吳中書事云十萬人家天塹東管絃臺榭滿春風名歸  
范蠡五湖上國破西施一笑中香逕自生蘭葉小響廊  
深映月華空樽前多暇但懷古盡日愁吟誰與同勝句



唐詩紀事卷四十七  
云伶僇卑拙兩何如晝况琴聲夜况書數拍胡笳彈未  
遍故人新命畫胡車

乘甲子年書事乃會昌四年討劉稹也張為作主客圖  
以白樂天為廣大教化主而以乘為入室之上

乘宣宗大中初登第官終殿中侍御史楊維直四子發  
假收嚴發以春為義其子以祝乘為名假以夏為義其  
子以照為名收以秋為義其子以鉅鱗鑑為名嚴以冬  
為義其子以注涉洞為名皆以文學登第時號脩行揚  
家與靖恭諸揚比相華盛

唐詩紀事卷第四十七

唐詩紀事卷第四十八

李秘

韋臯

李德裕

鄭還古

裴航

裴休

呂群

徐商

附王傳

韋渠牟

陸長源

盧宗回

劉闢

蔚宜僚

陸希聲

崔季卿

皇甫湜

李秘

禁中送人山中云子去非長往君恩取大還補天留綵  
石縮地入青山獻壽千秋外來朝數月間莫拋殘藥物

切欲駐童顏

唐宗室也元和正和時人



韋臯

臯少遊江夏止於姜使君之館有小青衣曰玉簫絃十許歲常侍臯臯後告別與約後會因留玉指環一枚并詩寄情云黃雀啣來已數春別時留解贈佳人長江不見魚書至為遣相思夢入秦

李德裕

元和十一年歲在丙申李逢吉下三十三人皆取寒素時有語曰元和天子丙申年三十三人皆得仙袍似爛銀文似錦相將白日上青天德裕頗為寒素開路及謫官南去或有詩曰八百孤寒齊下淚一時回首望崖州

出撫言

上巳憶江南襖事云黃河西統郡城流上巳應無後襖遊為憶綠江春水色更隨宵夢向吳洲德裕營平泉莊遠方以異物奉之或題曰隴右諸侯供語鳥日南太守送名花及譴責或作詩云肉視具寮忘七箸氣吞同列削寒溫當時誰是承恩者肯有餘波達鬼村之句又云畫閣不開梁燕去朱門罷掃乳烏歸千崑萬壑應惆悵流水斜傾出武闈蓋恨之也

公離東都平泉有詩云十年紫殿掌洪鈞出入三朝一品身文帝寵深陪雉尾武皇恩重燕龍津黑山永破和



親虜烏嶺全坑跋扈臣自是功高臨盡處禍來名滅不由人

公漢州日夕遊房公西湖云丞相鳴琴地何年黯玉微

房公好琴偶因微月夕重啟故樓扉桃李蹊空在芙蓉

客暫依唯憐濟川楫長與夜舟歸重題云晚日臨寒渚

微風發擢謳鳳城波自闊魚水運難留亭古思宏棟川

長憶濟舟想公高世志抵似化城遊

房公舊竹云聞琴緬慕風流神期如對有作云流水音

長在青霞意不傳獨悲形解後誰聽廣陵絃

德裕論文曰沈休文以音韻為功重輕為難語雖甚工

旨則未遠未可以言文外意也古之辭高者蓋以言妙

而工適情不取於音韻曹植七哀詩有徊泥諧依四韻

協韻倚歟元勳佐意盡而止成篇不拘於隻耦文選有

韻者十一故篇無足曲詞寡累句古辭如金石琴瑟尚於

至音今文如絲竹鞞鼓迫於促節即知聲律之為弊也

世有非文章者曰詞不出於風雅思不越於離騷模寫

古人何足貴也余曰譬諸日月雖終古常見而光景常

新此所以為靈物也嘗為文箴曰文之為物自然靈氣

惚恍而來不思而至杼軸得之澹而無味琢刻藻繪彌

不足貴如彼璞玉磨礪成器奢者為之錯以金翠美質



既彫良寶斯棄此為文之大旨也

劉三復謂德裕曰漁歌樵唱皆傳述作

述夢詩云賦命誠非薄良時幸已遭君當堯舜日官接

鳳凰曹日睇煙霄闊心驚羽翼高此六句作倚梧連鶴禁

睥睨接龍韜內署北連春宮我后憐詞客先朝曾宣

門吾僚並雋髦著書同陸賈待詔比王褒重價隣玄壁

英辭淬寶刀泉流初落澗文賦稱言泉露滴更濡毫赤

豹忻來獻彤弓喜暫橐時西戎乞盟幽鎮二帥束身赴

黃羆蓋非煙含瑞氣馭雉潔霜毛靜室便幽獨虛樓散

鬱陶學士院有一室西南花光晨艷艷松韻晚騷騷蓋

馬故有借騎銀杏葉之句青詔用麥紋紙故有麥紙侵

紅點之句麻制例別通宵勘寫故有蘭燈焰碧高之句

學士密邇銀臺每旦嘗聞門使勘契開鎖又院門有急

命即鈴索門自搖習以為異故有吏傳開鎖契神撼引

鈴條之句學士無過從聚會之例時閑行寺觀而已故

有分阻盃盤會閑期寺觀邀之句皆唐之故事也

### 鄭還古

還古閑居東都將入京赴選柳當將軍者餞之酒酣以

一詩贈柳氏之妓曰冶艷出神仙歌聲勝管絃調輕白

紵曲歌遏碧雲天未擬生裴秀如何乞鄭玄不堪金谷



水橫過墜樓前柳喜甚曰專伺榮命以此為賀未幾還  
古除國子博士柳見除目即遣入京及嘉祥驛而還古  
物故乃放妓他適逸史載還古初娶柳氏女嘉會之初  
夢娶房氏後柳卒再娶東都李氏屬房直溫為東洛少  
尹李之舅也禮宴皆房主之始知舊夢之前定也  
還古登元和進士第

裴航

長慶中裴航下第遊鄂渚傭舟還都有攀氏女同載航  
賂其侍兒以求達曰同為胡越猶懷思况遇天花隔錦  
屏儻若玉京朝會去願隨鸞鶴入青冥攀荅詩曰一飲

壁看飛鶴仙圖見巨鰲

內署垣牆皆有畫松鶴先是西

然可荷靜蓬池膾冰寒

郢水醪每學士初上賜食皆蓬

及燒香酒以酒味稍濃常

荔枝來自遠盧橘賜常叨朝

初臨御南方曾獻荔枝亦

麝氣隨蘭澤霜華入杏膏恩

光唯覺重攜挈未為勞扇迴交綵翟鵬起颺銀條轡待

奚絲攬書期蜀客操盡規徒蹇蹇退舍尚怵怵此八句

所龜顧垂金鈕鸞迴曳錦袍御溝楊柳弱天廐驕驕豪

屢換青春直閑隨上苑遨煙低行殿竹風折縹垣桃此八

日遊戲聚散俄成昔悲愁益自熬每懷仙駕遠更望茂

陵號地接三茅領川迎伍子濤代稱海濤是伍花迷瓜



步暗石固蒜山牢蘭野疑青管梅洲動翠篙魚驚綵  
 妓溪鳥避干旄感舊心猶絕思歸首更搔無聊燃蜜炬  
 誰復勸金舸余自到此絕無夜宴酒器中大者呼為舸  
 嵐氣朝生棟城陰暝入濠望煙歸海嶠送鴈度江皋宛  
 馬嘶寒櫪吳鉤在錦襃未能追狡兔空覺長江高水國  
 逾千里風帆過萬艘閩川終古恨唯見暮滔滔德裕述  
 夢詩記為夢中賦詩耳元微之和云聞有池塘什還因  
 夢寐遭攀木占類蔡詠豆放過曹荏蝶玄言秘羅禽藻  
 思高注云本篇稱六句皆夢中作故此三聯多證夢意  
 已下皆言同在翰林及翰苑故事若學士初入賜飛龍

瓊漿百感生玄霜搗盡見雲英藍橋便是神仙宅何必  
 崎嶇上玉清世傳藍橋雲英之事未必信姑載如此

裴休

贈黃蘗山僧希運詩曰自從大士傳心印額上珠圓七  
 尺身挂錫十年棲蜀水浮盃今日渡漳濱一千龍象隨  
 高步萬里香華結勝因擬欲事師為弟子不知將法付  
 何人休會昌中官於鍾陵請運至館以所解一篇示之  
 師不顧曰若形於紙墨何有吾宗休問其故曰上乘之  
 印唯是一心更無別法心體一空萬緣俱寂如大日輪  
 升於虛空其中照耀靜無纖埃證之者無新舊無淺深



唐詩紀事卷四十八  
說之者不立義解不開戶牖直下便是動念即乖其後  
休錄之為傳心要法云

休字公美孟州人大中六年為相能文章為人醞藉進  
止雍閑宣宗曰休真儒者

呂郡

郡元和十一年下第遊蜀性不容下僕馭怨之至眉州  
題詩所寓寺之東壁其一云路行三蜀盡身及一陽生  
賴有殘燈火相依坐到明其二曰社後辭巢燕霜前別  
帶蓬顛為蝴蝶夢飛去覓關中吟訖淚下意緒不堪未  
幾為其奴所殺

徐商

附王傳

商鎮襄陽有副使節判同加章綬商以詩賀之云朱紫  
花前賀故人兼榮此會頗關身同年坐上聯賓榻宗姓  
亭中布錦裯晴日照旗紅灼爍韶光入隊影玢璘芳菲  
解助今朝喜嫩蘂青條滿眼新觀察判官將仕郎監察  
御史王傳和云朱紫聯輝照日新芳菲全屬斷金人華  
筵重處宗盟地白雪飛時郢曲春仙府色饒攀桂侶蓮  
花光讓握蘭身自憐亦是膺門客吟想恩榮氣益振朝  
議郎江州刺史段成式和云雲雨軒懸鶯語新一篇佳  
句占陽春銀黃年少偏欺酒金紫風流不讓人連壁坐



中斜日滿貫珠歌裏落花頻莫辭倒載吟歸去看欲東  
山又吐茵

商宣宗時為山南東道節度使咸通四年為宰相封東  
莞縣子商與曹確楊收路巖同秉政有朝之者曰確確  
無餘事錢財揔被收商人都不管貨賂幾時休傳登大  
中三年進士第初貧窶於中條山萬固寺入院讀書家  
廟碑云隨僧洗鉢

韋渠牟

貞元元年渠牟為大府卿與金吾李齊運度支裴延齡  
京兆尹嗣道皆承恩寵薦人多得名位時劉老師穆寂

皆科目渠牟主穆寂齊運主老師會齊運朝對上嗟其  
羸弱許以致仕而老師失處無名子嘲之云大尉朝天  
升穆老尚書倒地落劉郎劉禹錫曰名場熾嶮如此出  
古今詩話

渠牟商山四皓贊曰煥煥煌煌為主為璋孰光乎不耀  
之光幽幽深深為山為林孰繫乎不繫之心足知乎虛  
室生白玄門不關流水去住清風往還豈比乎稷契在  
世巢由在山一物有累兩心不閑者哉閑之謂何簪居  
薜蘿本不干我豈云其他熙熙忻忻與時為春匡漢避  
秦惟茲四人于德之隣不孤其身于澗之濱不迷其津



繪事後素孰知其故想像儀形念茲丹青曄曄紫芝深  
谷逶迤俛仰今古空林往時鳳豈無德鸞皆有群出處  
嘿語商山白雲

梁牟述之從子也少警悟攻為詩李白異之授以古樂  
府去為道士不終更為浮屠已而復冠韓滉表試校書  
郎德宗誕日詔徐岱趙需許孟容與渠牟及佛老二師  
並對麟德殿質問大趣渠牟有口辯雖三家未究解然  
荅問鋒生帝聽之意動遷秘書郎後倚延齡為姦利勢  
焰可炙擢太常卿卒權載之叙其文曰初君年十一嘗  
賦銅雀臺絕句右拾遺李白見而大駭因授以古樂府

之學且以瓌竒軼拔為已任至弱冠乃喟然曰四始五  
際今既遠矣會情性者因於物象窮比興者在於聲律  
蓋辨以麗麗以則得於無間合於天倪者其在是乎彼  
惠休稱謝永嘉如芙蓉出水鍾嶸謂范尚書如流風迴  
雪吾知之矣遂苦心藻慮儼詞比事纖密清巧度越群  
倫嘗著天竺寺十六韻魯郡文忠公序引而和之使畫  
工圖於仁祠摘句配境借為勝絕又於江南著卧疾三  
十韻晉國忠肅公手翰以美之曰卓爾獨立其在韋生  
乎其為名臣宗公所稱賞如此又與竟陵陸鴻漸杼山  
僧皎然為方外之侶沉冥玄覽為舊最久而不名一行



不滯一方故其曳羽衣也則曰遺名攝方袍也則曰塵  
外披儒服也則今之名字著焉周流三教出入無際寄  
詞詣理必於斯文

陸長源

孟東野以樂府戲贈云蓮子不可得荷花生水中猶勝  
道傍柳無事蕩春風長源答云芙蓉初出水菡萏露中  
花風吹著枯木無柰值空槎

東野有夷門雪贈主人云夷門貧士空吟雪夷門豪士  
皆飲酒酒聲歡鬧入雲霄雪聲激切悲枯朽悲歡不同  
歸去來萬里春風動江柳長源答云好丹與素道不同

失意得途事皆別東隣年必樂未央南客惡歸腸欲絕  
千里長河水復冰雲鴻冥冥楚山雪

酬東野新居見寄云大道本夷曠高情亦冲虛因隨白  
雲意偶逐青蘿居青蘿分蒙密四序無慘舒餘清濯子  
衿散彩還吾廬去歲登美第榮名在公車將必繼管蕭  
豈惟躡應徐首夏尚清和殘芳徧立墟褰幃蔭窓柳汲  
井滋園蔬達者貴知心古人不願餘愛君蔣生徑且著  
茂陵書

長源吳人贍於學德宗以宣武節度使董晉懦悞詔長  
源為司馬佐之持法峭刻晉卒長源摠留後事軍亂殺



之

盧宗回

長安慈恩寺塔詩云東方曉日上翔鸞西轉蒼龍拂露盤渭水冷光搖藻井玉峯晴色墮欄杆九重宮闕參差見百二山河表裏觀暫輟去蓬悲不定一凭金界望長安

宗回登元和進士第

劉闢

登樓望月云圓月當新霽高樓見最明素波流粉壁丹桂拂飛甍下瞰千門靜旁觀萬象生梧桐窓下影烏鵲

檻前聲嘯逸劉琨興吟資庾亮情遊人莫登眺迢遞故鄉程又云皎潔三秋月魏我百丈樓下分征客路上有美人愁帳卷芙蓉帶簾褰玳瑁鈎倚窓情渺渺憑檻思悠悠未得金波轉俄成玉筋流不堪三五夕夫婿在邊州

闢字大初擢進士宏詞科佐韋臯府後為西川節度以叛誅

薛宜僚

宜僚以左庶子充新羅冊贈使至青州悅一妓殿東美賦詩曰阿母桃花方似錦王孫草色正如煙不須更向



滄溟望惆悵歡情又一年到外國謂判官苗甲曰東美何故頻見夢中數日而卒擬至青段真之一慟而卒

陸希聲

古之善書鮮有得筆法者希聲得之九五字撇押鈎格抵用筆雙鈎則點畫道勁而盡妙矣謂之撥鐙法希聲自言昔二王皆傳此法至陽冰亦得之希聲以授沙門誓光入長安為翰林供奉希聲猶未達以詩寄誓光云筆下龍蛇似有神天池雷雨變逡巡寄言昔日不龜手應念江頭泝泝人誓光感其言引薦

希聲博學善屬文相昭宗在位無所輕重以太子太師

罷李茂貞犯京師興疾避難卒

崔季卿

晴江秋望云八月長江萬里晴千帆一道帶風輕盡日不分天水色洞庭南是岳陽城

季卿炯之從孫也

皇甫激

正元十四年激刺蜀州賦四相詩序云蜀州刺史廳壁記居相位者前後四公謨明弼諧遷轉歷此顧已無取忝跡於斯景行遺烈嗟嘆之不足也謹述其行事詠其休美庶將來君子知聖朝之德云爾



唐詩集卷四十八  
中書令漢陽王張柬之

周曆革元命天步值艱阻烈烈張漢陽左袒清諸武休  
明神器正文物舊儀覩南向翊大君西宮朝聖母借韻  
用作  
補茂勲鏤鍾鼎鴻勞食茅土至今稱五王卓立邁萬古  
中書令鍾紹宗

景龍仙駕遠中禁奸釁結謀猷叶聖朝披鱗奮英節清  
宮閭闔啓滌穢氛泠滅紫極重昭回皇天新日月從容  
廟堂上肅穆人神悅唐元佐命功炳煥何烈烈  
禮部尚書門下侍郎平章事李峴

時來偶明聖道濟寧邦國猗歟瑚璉器竭我股肱力進

賢黜不肖措枉舉諸直宦官既却坐權豎亦移職載踐  
每若驚三已無愠色昭昭垂憲章來世實作則

門下侍郎平章事王綰

舟楫濟巨川山河資秀氣服膺舊儒業屈指取高位北  
征戮驕悍東守輯携貳論道致巍巍持衡無事事知已  
不易遇宰相固有器瞻事華壁中來者誰其嗣



唐詩紀事卷第四十八

唐詩紀事卷第四十九

胡杲

吉皎

劉貞

鄭據

盧貞

張渾

白居易

項斯

龐蘊

蔡京

滕邁

郭周藩

殷潛之

裴思謙

何扶

鄭澣

廖有方

薛書記

賈耽

盧貞

姚合

胡杲

前懷州司馬安  
定年八十九

九老會賦詩曰閑居同會在三春大抵愚年最出群霜  
鬢不嫌盃酒興白頭仍愛玉爐薰徘徊玩柳心猶健老



大看花意却勤鑿落滿斟判酌酌香囊高挂任氤氲搜  
神得句題紅紙望景長吟對白雲今日交情何不替齊  
年同事聖明君

吉皎 衛尉卿致仕馮翊年八十八

九老會云休官罷任已閑居林苑園亭興有餘對酒最  
宜花藻發邀歡不厭柳條初低腰醉舞垂緋袖擊筋謳  
歌任褐裾寧用管絃來合雜自親松竹且清虛飛觥酒  
到須先酌賦詠詩成不住書借問商山賢四皓不知此  
後更何如

劉貞 前磁州刺史廣平年八十七

九老會云垂絲今日幸同筵朱紫居身是大年賞景尚  
知心未退吟詩猶覺力完全閑庭飲酒當三月在席揮  
毫象七賢山茗煮時秋霧碧玉盃斟處綵霞鮮臨堦花  
笑如歌妓傍竹松聲當管絃雖未學窮生死訣人間豈  
不是神仙

鄭據 前龍武衛長史滎陽八十五

九老會云東洛幽閑日暮春邀懽多是白頭賓官班朱  
紫多相似年紀高低次第勻聯句每言松竹意停盃多  
說古今人更無外事來心肺空有清虛入思神醉舞兩  
迴迎勸酒狂歌一曲會娛身今朝何事備情重同作明



時列任臣

盧貞

前侍御史內供奉  
官范陽八十七

九老會云三春已盡洛陽宮天氣初晴景象中千朵嫩  
桃迎曉日萬株垂柳逐和風非論官位皆相似及至年  
高亦共同對酒歌聲猶覺妙玩花詩思豈能窮先時共  
作三朝貴今日猶逢七老翁但願綠醪常滿酌煙霞萬  
里會應通

張渾

前永州刺史  
清河七十七

九老會云幽亭春盡共為歡印綬居身是大官遁跡豈  
勞登遠岫垂絲何必坐溪磻詩聯六韻猶應易酒飲三

盃未覺難每况襟懷同宴會共將心事比波瀾風吹野  
柳垂羅帶日照庭花落綺紈此席不煩鋪錦帳斯筵堪  
作畫圖看

白居易

刑部尚書致  
仕年七十四

九老會云七人五百八十四拖紫紆朱垂白鬚囊裏無  
金莫嗟嘆樽中有酒且歡娛吟成六韻神還壯飲到三  
盃氣尚巖崑峩狂歌教婢拍婆娑醉舞遣孫扶天年高  
邁二疎傳人數多於四皓圖除却三山五天竺人間此  
會且應無

樂天退居洛中作尚齒九老之會其序曰胡吉劉鄭盧



張等賢皆多年壽余亦次焉於東都敞居履道坊合尚  
齒之會七老相顧既醉且歡靜而思之此會希有因各  
賦七言六韻詩一章以記之或傳諸好事者時會昌五  
年三月二十四日樂天云其年夏又有二老年貌絕倫  
同歸故鄉亦來斯會續命書姓名年齒寫其形貌于圖  
右與前七老題為九老圖仍以一絕贈之云雪作鬚眉  
雲作衣遼東華表暮雙歸當時一鶴猶希有何况今逢  
兩令威洛中遺老李元爽年一百三十一歲又云時秘書狄  
六禪僧如滿歸洛年九十五歲兼謨河南尹盧貞以年未七十雖與會而不及列

### 項斯

斯字子遷江東人始末為聞人因以卷謁楊敬之楊苦  
愛之贈詩云幾度見詩詩盡好及觀標格過於詩平生  
不解藏人善到處逢人說項斯未幾詩達長安明年擢

### 上第

蒼梧雲氣詩云何年畫作愁漠漠便難收數點山能遠  
平鋪水不流濕連湘竹暮濃蓋舜墳秋亦有思鄉客看  
來盡白頭

贈金州姚合使君云為郎名更重領郡是蹉跎官壁題  
詩盡衙庭看鶴多城池連竹塹籬落帶椒坡未覺旌旂  
貴閑行觸處過始張水部籍為律格詩惟朱慶餘親授



其旨必流而下有任蕃陳標章孝標司空圖咸及門焉  
寶曆開成之際斯尤為水部所知故其詩格與之相類  
鄭少師薰云頃斯逢水部誰道不關情斯留別水部詩  
云省中重拜別兼領故人書已念此行遠不應相問踈  
子城西並宅御水北同渠要取春前到乘閑候起居  
佳人背江坐眉際列煙樹庚樓句馬蹄沒青莎船跡成空  
波春風吹兩意何處更相值古意燭殘催卷席坐冷怕梳  
頭寒入鴈聲長句右張為取於主客圖

張籍贈詩云端坐吟詩志忍饑萬人中亦見君稀門連  
野水風長到驢放秋原夜不歸日暖剝收新落葉天寒

更着舊生衣曲江亭上頻頻見為愛鷓鴣兩裏飛

龐蘊

蘊有詩云未識龍宮莫說珠識珠言說與君殊空拳只  
是嬰兒信豈得將來誑老夫又曰萬法從心起心生萬  
法生法生同日了來去枉虛行寄與脩道人空生慎勿  
生如能達此理不動出深坑又曰極目觀前境寂寞無  
一人迴頭看後底影亦不隨身又曰神識苟無能窒礙  
廓周法界等虛空不假坐禪持戒律超然解脫豈勞功  
蘊字道玄衡陽人嗜浮屠法厭離貪俗挈所有沉之洞  
庭轉竹器以為生後居襄陽臨終召刺史于頔謂曰但



願空諸所有慎勿實諸所無善住世間皆如影響言訖  
奄然而化時貞元間也世號龐居士

居士初叅石頭和尚問師不與萬法為侶是什麼人石  
頭以手掩居士口居士豁然大悟石頭一日問居士云  
子自見老僧已來日用事作麼生居士云若問某甲日  
用事直下無開口處石頭云知子恁麼方始問子居士  
遂呈一頌曰日用事無別惟吾自偶偕頭頭非取舍處  
處勿張乖朱紫誰為號青山絕點埃神通并妙用運水  
及搬柴石頭然之曰子將緇耶素耶居士曰願從所慕  
遂不染剃居士後之江南叅見馬祖問不與萬法為侶

是什麼人祖云待你一口吸盡西江水即向汝道居士  
言下頓悟宗要乃作頌曰十方同聚會箇箇學無為此  
是選佛場心空及第歸

居士一日訪谷隱道者問云誰居士立起杖子隱云莫  
是上上機麼居士拋下杖子隱無語居士云只知上上  
機不覺上上事隱云作麼是上上事居士拈起杖子隱  
云不得草草居士云可憐強作主宰隱云有一機人不  
要拈槌豎拂亦不明對荅言辭居士若逢如何則是居  
士云何處逢隱把住居士居士驀面便唾隱無語居士  
與曰焰水無魚下底鈎覓魚無處笑君愁可憐谷隱致



禪伯被唾如何見亦羞

蔡京

邕州蔡大夫京者故令狐文公楚鎮滑臺日於僧中見  
曰此童眉目踈秀進退不懾惜其單幼可以勸學乎師  
從之乃得陪學於相國子弟後以進士舉上第尋又學  
究登科作尉畿服既為御史覈獄淮南李相紳憂悸而  
卒頗傳繡衣之稱謫居澧州為屬員外玄所辱稍遷撫  
州刺史以辭氣自負郡有汝水為放生池不許魚罟之  
事忽一人乘小舟釣於此蔡遣吏捕釣者乃為詩曰拋  
却長竿卷却絲手携篋笠獻新詩卧川太守清如鏡不

是漁人下釣時京覽詩召之已去卒不言其姓字或曰  
野人張頂也京亦自驕矜作詩責商山四皓曰秦末家  
家思遂康商山四皓獨忘機如何鬢髮霜相似更出深  
山定是非及假節邕交道由吳溪徬徨賦詩久之詩曰  
停橈橫水中舉目孤煙外借問吳溪人誰家有山賣既  
而殂於邕南藁殯此地亦有其兆矣

詠子規云千年冤魄化為禽永逐悲風叫遠林愁血滴  
花春艷死月明飄浪冷光沉疑成紫塞風前淚驚破紅  
樓夢裏心腸斷楚詞歸不得劔門迢遞蜀江深

劉夢得有送前進士蔡京赴學究科詩云已是世間能



賦客更攻窻下絕倫書又云幸遇天官舊丞相知君無  
翼上虛空蓋欲薦之時相也京以進士舉登學究科時  
謂好及第惡科名有錦上披裘之誚焉

令狐文公在太平後堂宴樂京時在坐故義山詩云白  
足禪僧思敗道青袍御史擬休官謂京曾為僧也或云  
咸通中為廣西節度偏伎貪克峻條令為炮熏剗剔法  
御下慘毒為軍中所逐後貶死

滕邁

湖州崔芻言郎中初為越副戎宴席中有周德華者劉  
採春女善歌揚柳枝詞所唱七八篇皆名流之詠滕邁

郎中一首云三條陌上拂金羈萬里橋邊映酒旗此日  
令人腸欲斷不堪將入笛中吹賀知章秘監一首云碧  
玉裝成一樹高萬條垂下綠絲條不知細葉誰裁出二  
月春風似剪刀楊巨源員外一首云江邊楊柳麴塵絲  
立馬憑君折一枝唯有春風最應惜殷勤更向手中吹  
劉禹錫尚書一首云春江一曲柳千條二十年前舊板  
橋曾與美人橋上別恨無消息到今朝韓琮舍人二首  
云枝裊芳腰葉鬪眉春來無處不如絲灞陵橋上多離  
別少有長條拂地垂又曰梁苑隋池事已空萬條猶舞  
舊春風那堪更想千年後誰見楊花入漢宮雲溪子曰



杜牧舍人云巫娥廟裏低含兩宋玉堂前斜帶風滕郎  
中又云陶令門前宵接羅亞夫營裏拂朱旗但不言楊  
柳二字最為妙也是以姚合郎中吟道傍亭子詩云南  
陌遊人回首去東林道者杖藜歸不稱亭而意見矣  
邁登元和進士第

郭周藩

譚宜者陵州民叔皮子也開元末生而有異年二十餘  
忽失所在大曆初年還家即霞冠羽衣真仙之流也言  
訖而去其家靈泉宿出禱必有應因名譚子池亦曰天  
池進士郭周藩為詩記其事曰澄水一百步世名譚子

池余詰陵陽叟此池當因誰父老謂余說本郡譚叔皮  
開元末年中生子字阿宜墜地便能語九歲多髭眉不  
飲亦不食未嘗言渴饑十五銳行走快馬不能追二十  
入山林一去無還期父母憶念深鄉間為立祠大曆元  
年春此兒忽來歸頭冠簪鳳凰身著霓裳衣普遍拯疲  
俗丁寧告親知余為神仙官下界不可祈恐為妖魅假  
不如早平夷此有黃金藏鎮在茲廟基發掘散生聚可  
以救貧羸金出繼靈泉湛若清琉璃泓澄表符瑞水旱  
無竭時言訖辭冲虛杳靄上玄微凡情留不得攀望衆  
號悲尋稟神仙誠微廟僅開窺果獲無窮寶均融沾困



危巨源出巔頂噴湧世間稀異境流千古終年福四維  
周藩河東人登元和六年第

殷潛之

野人殷潛之題籌筆驛云江東矜割據鄴下奪孤婺霸  
略非匡漢宏圖欲佐誰奏書辭後主仗劍出全師重襲  
褒斜路懸開反正旗欲將苞有截必使舉無遺沉慮經  
謀際揮毫決勝時園觚當分畫前箸此操持山秀扶英  
氣川流入妙思筭成功在穀運去事終虧命屈天方厭  
人亡國自隨艱難推舊姓開創拯初基摠歎曾過地寧  
探作教資若歸新曆數誰復顧衰危報德兼明道長留

識者知杜牧之和云三吳裂婺女九錫獄孤兒霸王業  
未半本朝心是誰永安宮受詔籌筆驛沉思畫地乾坤  
在濡毫勝負知艱難同草創得失計毫釐寂默經千慮  
分明渾一期川流縈智思山聳助扶持慷慨匡時略從  
容問罪師褒中秋鼓角渭曲晚旌旗仗義懸無敵鳴攻  
固有辭若非天奪去豈復虜能支子夜星絕落鴻都鼎  
便移郵亭自世換白日事長垂何處躬耕者猶題殄瘁  
詩

裴思謙

思謙及第後作紅牋名紙十數詣平康里因宿於里中



詰旦賦詩曰銀缸斜背解鳴璫小語偷聲賀玉郎從此  
不知蘭麝貴夜來新染桂枝香  
思謙開成三年登上第

何扶

扶大和九年及第明年捷三第因以一絕寄舊同年曰  
金榜題名墨尚新今年依舊去年春花間每被紅粧問  
何事重來只一人

鄭澣

和李德裕遊漢州房公湖云太尉留琴聽時移重可尋  
微絃一掩抑風月助登臨榮駐青油騎高張白雪音絃

言酬唱美良史記王箴又云靜對煙波夕猶思棟宇精  
卧龍空有處馴鳥獨忘情顧步襟期遠參差物象橫自  
宜雕樂石爽氣際青城

舊竹亭聞琴云石室寒飈驚孫枝雅器裁坐來山水操  
絃斷弔遺埃

澣餘慶之子文宗時為翰林學士進左丞出為山南西  
道節度使以戶部尚書召卒文宗嘗謂餘慶曰涵卿令  
子而朕直臣也可更相賀涵澣舊名以文宗故名改焉

廖有方

有方元和十年失意遊蜀至寶雞西界窳旅遊者書版



記之曰余元和乙未歲落第西征適此聞呻吟之聲潛  
聽而微憒也問其疾苦住止對曰辛勤數舉未偶知音  
眇昧叩頭久而復語唯以殘骨相託餘不能言俄而逝  
余乃驚所乘馬於村豪備棺瘞之恨不知其姓字臨岐  
悽斷復為銘曰嗟君沒世委空囊幾度勞心翰墨場半  
面為君中一慟不知何處是家鄉  
明年李逢吉擢有方及第改名游卿唐之義士也有方  
交州人柳子厚以序贈之

薛書記

元相公賓府有薛書記飲酒醉後因爭令擲注子擊傷

相公子遂出幕醒來乃作十離詩上獻府主

犬離主云馴擾朱門四五年毛香足淨主人憐無端咬  
着親情客不得紅絲毯上眠筆離手云越管宣毫始稱  
情紅牋紙上撒花瓊都綠用久鋒頭盡不得義之手裏  
擎馬離廐云雪耳紅毛淺碧蹄追風曾到日東西為驚  
玉貌郎君墜不得華軒更一嘶鸚鵡離籠云隴西獨自  
一孤身飛去飛來上錦裯都綠出去無方便不得籠中  
再喚人燕離巢云出入朱門未忍拋主人常愛語交交  
銜泥穢汚珊瑚簾不得梁間更壘巢珠離掌云皎潔圓  
明內外通清光似照水晶宮都綠一點瑕相穢不得終



宵在掌中魚離池云戲躍蓮池四五秋常搖朱尾弄綸  
鈎無端擺斷芙蓉朵不得清波更一游鷹離主云爪利  
如鋒眼似鈴平原捉兔稱高情無端竄向青雲外不得  
君王手上擎竹離亭云翦鬱新栽五行常將貞節負  
秋霜為綠春筍鑽墻破不得垂陰覆玉堂鏡離臺云鑄  
馮黃金鏡始開初生三五月徘徊為遭無限塵蒙蔽不  
得華堂上玉臺

元公詩云馬上同攜今日盃湖邊還折去年梅年年祇  
是人空老處處何曾花不開歌詠每添詩酒興醉遊還  
命管絃來罇前百事皆依舊點檢唯無薛秀才

賈耽

耽賦虞書歌云衆書之中虞書巧體法自然歸大道不  
同懷素只攻顛豈類張芝惟創草形勢素筋骨老父子  
君臣相揖抱孤青似竹更颯颯闊白如波長浩渺能方  
正不隳倒功夫未至難尋奧須知孔子廟堂碑便是青  
箱中至寶

耽字敦詩正元中為宰相

盧貞

字子蒙會昌五年為河南尹樂天九老會貞年未七十  
亦與焉時又有內供奉盧貞貞和劉夢得歲夜懷云文



翰走天下琴樽卧洛陽貞元朝士盡新歲一悲涼名早  
緣才大官遲為壽長時來知病已莫歎步趨妨  
柳枝詞云一樹依依在永豐兩枝飛去杳無蹤玉皇曾  
採人間曲應逐歌聲入九重

姚合

合宰相宗曾孫登元和進士第調武功主簿世號姚武  
功又為富平萬年尉寶應中歷監察御史戶部外郎出  
荆杭二州刺史後為給事陝虢觀察使開成末終秘書  
監與馬戴費冠卿殷堯藩張籍遊李頻師之合有極玄  
集取王維等二十六人詩百篇曰此詩中射鵰手也

移花蕙蝶至買石得雲饒句挿劍龍纏臂開旗火滿身

句家中去城遠日月在舡多句身慙山友棄膽賴酒盃

扶句右張為主客圖取李益為清竒雅正主以合為入

室

酉陽雜俎言僧清教句云雷電下嵩陰故姚監常吟之

不輟又僧雲容句云木末上明星清教又有句云香連

隣舍像荊州僧云犬熟護隣房

張籍寄合詩云病來辭赤縣按上有丹經為客燒茶竈

教兒掃竹亭詩成添舊卷酒盡卧空瓶闕下今遺逸誰

占隱士星又寒食夜寄合云貧官多寂寞不異野人居



作酒和山藥教兒寫道書五湖歸去遠百事病來疎况  
是同懷客寒亭月上初合和張司業見寄云日月在心  
中青山青桂叢高人多愛靜歸路亦應同罷吏無由病  
因僧得解空新詩勞見問吟對竹林風  
一日看除日終年損道心合之詩也

合為魏州從事寄耿拾遺云少在兵馬間長還繫戎職  
雞飛不得遠豈要生羽翼三年城中遊與君最相識應  
知我衷腸不苟念衣食主人樹功名欲滅天下賊愚雖  
乏智謀願陳一夫力人生須氣健饑凍縛不得睡當一  
席寬覺乃千里窄古人不懼死徒死亦無益至交不可

合一合難離析君嘗相勸勉苦語毒曾臆百年心知同  
誰限河南北

送張宗原詩云東門送客道春色如死灰一客失意行  
十客顏色低住者既無家去者又非歸愁窮一成疾百  
藥不可治子賢我且愚命分不合齊誰開塞躡門日日  
同遊棲子行何所之切切食與衣誰能買仁義令子無  
寒饑野田不草草四向生路岐士人甚商賈終日須東  
西鴻鴈春北去秋風復南飛勉君向前路無失相見期  
武功縣閑居云縣去京城遠為官與隱齊馬隨山鹿放  
鷄雜野禽棲連舍惟藤架侵塔是藥畦更師嵇叔夜不



擬作書題又云簿書多不會簿俸亦難銷醉卧慵開眼  
閑行懶繫腰移花魚蝶至買石得雲鏡且自心中樂從  
他笑寂寥又云日出方能起庭前看種蒔吏來山鳥散  
酒熟野人過岐路荒城火煙霞遠岫多同官更相引下  
馬上西坡

劍器云聖朝能用將破敵速如神挿劍龍纏臂開旗火  
滿身積屍川沒岸流血野無塵今日當場舞須知盡戰  
人

方干哭姚監云入室幾人成子弟為儒是處哭先生又  
云姚杭州云身貴久離行樂伴才高獨作後人師卷終

唐詩紀事卷第五十

封敖

鄭薰

王軒

宋雍

李摯

韋澳

段文昌

姚向

溫會

楊汝士

李敬伯

姚康

張正元

楊嗣復

炙轂子

楊厚

劉郇伯

王觀

陳上美

侯列

崔樞

陳彥博

郭良驥

崔嘏

李景遜

唐球

封敖

敖為池州刺史題西隱寺云三年不到九華山終日披



圖一室間秋寺喜逢晴後賞靈峯看待足時還猿從有  
性留僧住雲靄無心伴客閑勝事儻能銷歲月已拚名  
利不相關

教字碩夫冀州人雅為李德裕所器武宗時詔慰邊將  
傷夷者曰傷居爾體痛在朕躬劉禎平德裕進太尉制  
曰言皆予同謀不他惑皆教為之終尚書右僕射才高  
而行少檢故不至宰相

鄭薰

贈肇疇詩序云九華處士肇疇擅玄言之要通易老其  
於淨名僧肇尤精達余在句溪時重其能車幣而致之

及到官舍再說易一說老氏將兒姪輩執卷列坐而傳  
之老氏畢業而寇難作與肇各散去不知其何如存耶  
亡耶余既休居洛師鎖扉獨靜已卯冬十一月半雪中  
有客扣柴門樵童視之走復曰肇處士遽下榻開門執  
手話艱苦肇背蒼笈草履杖靈壽下筮且哈笑曰聞公  
恬養澹逸不屑於榮悴故以玄來助成之升榻解笈散  
四書即易卷淨肇也明日講肇論階前多偃松高桂冰  
凍墮落有琴瑟金石聲理致明妙神骨超爽自謂一時  
之遇曰與故人為徒又意此樂之難偕也遂成二十韻  
贈之詩云密雪松桂寒書窓導餘清風撼冰玉碎階前



琴磬聲榻靜几硯潔帙散縑緗明高論展僧肇精言資  
筆生立意加玄虛析理分縱橫萬化悉在我一物安能  
驚江海何所動丘山常自平遲速不相闕後先徒起爭  
鏡照分妍醜秤稱分重輕顏容寧入鑑銖兩豈關衡溢  
微道超忽剖證音泠泠紙上掣牢鍵舌端搖利兵圓澈  
保真性客塵排妄情在住即非住無行方是行疏越捨  
朱絃哇淫鄙纂箏淡薄貴無味羊斟慙大羹洪遠包乾  
坤幽窅潛沉冥罔煩跬步舉頓達萬里程廬遠尚莫曉  
隱留曾誤聽直須持妙說共詣毗邪城  
薰字子溥為宣歙觀察使前不治薰以才力自將牙將

素驕共謀逐出之奔揚之後分司東都懿宗時為左丞  
薰端勁再知禮部引寒俊士類多遺老號所居為隱巖  
自號七松處士云

大中八年掌文誤以顏標為魯公之後以第一人處之  
士子嘲曰主司頭腦大冬烘錯認顏標為魯公鄭谷有  
故少師從翁隱巖別業亂後榛蕪感舊愴懷之作即薰  
也詩云風騷為士人風俗作清塵密行稱閨闈明誠動  
縉紳周旋居顯重內外掌絲綸妙主蓬壺籍忠為社稷  
臣大儀墻仞峻東轄紀綱新聞善嘗開口推公豈為身  
立朝鳴珮貴歸宅典衣貧半醉看花晚中食煮菜春晴



臺隨鹿上幽野約僧隣理論知清越清越江左講徒

得李頻藥香沾筆硯竹色染衣中寄鶴眠雲叟騎驢入

室賓咸通年舉子乘馬張近將姚監比自姚監秘合主

而巳僻與段卿親及故以成式與學辛勤葉積池邊路茶

遲雪後薪所難留著述誰不秉陶鈞喪亂多時變追思

事已陳浮華重發作雅正甚堙淪宗從今何在依棲素

有因七松無影響孤植松七本雙淚益愁辛猶喜于

門秀年來屈併伸班即孤卿姪孫

王軒

軒少為詩頗聞淇澳之篇遊西江泊舟葑蘿山下題西

施石曰嶺上千峯秀江邊細草春今逢浣沙石不見浣

沙人

軒登大和進士第

宋雍

范攄云宋雍初無令譽及嬰瞽疾其詩名始彰盧員外

綸作擬僧之詩僧清江作七夕之詠劉隨州有眼作無

眼之句宋雍無眼作有眼之詩詩流以為四背或云四

倒然辭意悉為佳致盧公詩云願得遠公知姓字焚香

洗鉢過餘生清江詩曰唯愁更漏促離別在明朝劉隨

州曰細雨濕衣看不見閑花落地聽無聲雍詩曰黃鳥



不堪愁裏聽綠楊宜向雨中看

李摯

貞元十二年摯以宏詞振名與李行敏同姓同甲子同年登第俱二十五歲又同門摯嘗有詩曰因緣二紀異契分四般同

韋澳

字子斐以宏詞登科懿宗時為邠寧節度使坐事罷鎮以秘書監分司東都嘗戲吟曰莫將韋監同殷鑒錯認容身是保身此句聞於京師權倖尤怒之

段文昌

古栢文云是草木有異於草木則靈武侯祠前栢壽千齡盤根擁門勢如龍形含碧太空散霧虛庭合抱在於旁枝駢梢葉之青青百尋及於半身蓄風雷之冥冥攢柯垂陰分翠間明忽如虬螭向空爭行上承翔雲孤鸞時鳴下蔭芳苔凡草不生古色天風蒼蒼玲玲曾到靈山老栢縱橫亦有大者莫之與京於惟武侯佐蜀有程神其不昏表此為禎斯廟斯栢實播芳馨長慶二年六月題

文昌字墨卿有別業在廣都縣之南龍華山嘗杜門力學于此俗謂之段公讀書臺長慶初朝議文昌少在西



蜀諳詳利病詔授劔南節度使有邑人贈詩曰昔日騎  
驢學忍饑今朝忽着錦衣歸等閑畫虎驅紅旆可謂登  
龍入紫微富貴不由翁祖致文章生得羽毛飛廣都再  
去應惆悵猶有江邊舊釣磯

文昌還別業有尋龍華山寺廣宣上人詩云十里惟聞  
松桂風江山忽轉見龍宮正與休師方話舊風煙幾度  
入樓中郭震亦有題龍華山詩曰昔年曾到此山迴百  
鳥聲中酒一盃最好寺邊開眼處段文昌有讀書臺

出古

話今詩

文昌父鏐為江陵尉文昌長自渚宮客遊成都韋南康

與奏釋褐為賓從後劉闢逐佐外邑高崇文收蜀召復  
舊職指其椅曰此猶不足與君坐文昌遽請歸闕至興  
元西鵠鳴驛有僧倚巴山之隈有前識謂文昌曰去日  
既逢梅蘂綻來時應見杏花開至京屢升擢自相位拜  
劔南節度西至鵠鳴僧已物故杏花方盛

文昌客荊州從事劔南帥幕其後相穆宗罷相鎮蜀再  
相文宗罷相帥荆南復鎮蜀大和九年卒

文昌鎮蜀有題武侯寺西臺詩云秋天如鏡空樓閣盡  
玲瓏水暗餘霞外山明落照中鳥行看漸遠松韻聽難  
窮今日登臨意多歡語笑同



文昌晚夏登張儀樓呈院中諸公詩云重樓窻戶開四  
望歛煙埃遠岫林端出清波城下迴乍疑蟬韻促稍覺  
雪風來併起鄉關思銷憂在酒盃

姚向

和登武僖寺西臺詩云開閣錦城中餘閑訪梵宮九層  
連書景萬象寫秋空天半將身到江長與海通提攜出  
塵土曾是穆清風

向奉陪段相公晚夏登張儀樓詩云秦相架群材登臨  
契上台杳從銀漢落江自雪山來儼曲親流火凌風冷  
小盃帝鄉如在目欲下盡徘徊

向為節度判官時長慶二年也

溫會

登武僖寺西臺詩云桑臺煙樹中臺榭造雲空眺聽逢  
秋興篇辭變國風坐愁高鳥起笑指遠人同始媿才情  
薄躋攀離韻窮

晚夏登張儀樓詩云危軒重疊開訪古尚徘徊有舌嗟  
秦策飛梁駕楚材雲霄隨鳳到物象為詩來欲和關山  
意巴歌調更哀

會以殿中侍御史為安撫判官

楊汝士



揚汝七時掌管記和西臺詩云清淨此道宮層臺復倚  
空偶時三伏外列席九霄中平視雲端路高臨閣外風  
自憐榮末席前日別池籠

又和張儀樓詩云從公城上來秋近絕纖埃樓古秦規  
在江分蜀望開遠山標宿雪末席太寒灰陪賞今為忝  
臨歡敢訴杯

李敬伯

登武擔寺西臺詩云臺上起涼風乘閑覽歲功自隨台  
席貴盡許羽觴同樓殿斜暉照江山極望通賦詩思共  
樂俱得詠時豐

晚夏登張儀樓詩云層屋架城隈賓遊此日開文風摧  
八陣星分應三台望雪煩襟釋當歡遠思來披雲霄漢  
近整覺出塵埃

敬伯試大理評事為觀察幕官

姚康

晚夏登張儀樓詩云登覽值晴開詩從野思來蜀川新  
草木秦日舊樓臺池景搖中座山光接上台近秋宜晚  
景極目斷浮埃

登武擔寺西臺詩云松逕引清風登臺古寺中江平沙  
岸白日下錦川紅踈樹山根淨深雲鳥跡窮自慚陪末



席便與九霄通

康試左武衛倉曹參軍為觀察推官

康禮部試早春殘雪云微暖春潛至輕明雪尚殘銀鋪  
光漸濕珪破色仍寒無柳花常在非秋露正溥素光浮  
轉薄皎質駐應難幸得依陰處偏宜帶月看玉塵銷欲  
盡窮巷起袁安

魚縱云水府乘閑望圓波息躍魚從來暴泥久今日脫  
泉初得志寧相忌無心任宛如龍門應可度鮫室豈常  
居掉尾方窮樂遊鱗每自舒乘流千里去風力藉吹噓  
康字汝諧南仲孫也登元和十五年進士第大中時為

太子詹事開成時曾以賊敗

張正元

冬日可愛詩云寒日臨清晝遼天一望時未消埋徑雪  
先暖讀書帷屬思光難駐舒情影若遺晉臣曾比德謝  
客昔言詩散彩寧偏照流陰信不追餘輝如可就迴燭  
幸無私

東野聞夜啼贈張正元云寄泣須寄黃河泉此中怨聲  
流徹天愁人獨有夜燈見一紙鄉書淚滴穿  
正元登貞元五年進士第

楊嗣復



丁巳歲八月祠祭畢內題臨淮公舊碑詩云齊莊脩祀  
事旌旆出郊闡薙草軒墀狹塗墻楮聖新謀敵期作聖  
風俗奉為神酌酒成坳澤持兵列偶人非才膺寵任異  
代挹芳塵况是平津客碑前淚滿巾楊汝士和云古栢  
森然地脩嚴蜀相祠一過榮異代三顧盛當時功德流  
何遠馨香薦未差敬名採國志飾像慰毗思昔謁徒征  
盖今聞擁信旗固宜光寵下有淚刻前碑

臨淮公武元衡也元和初元衡鎮蜀嗣復為節度推官  
後二十七年嗣復鎮蜀特太和九年也汝士為東川節  
度使故相鳴和汝士曾為蜀帥段文昌掌管也

### 炙轂子

牡丹詩云牡丹妖艷亂人心一國如狂不惜金曷若東  
園桃與李果成無語自成陰

松詩云寒松聳幹倚蒼岑綠葉分株自結陰丁固夢時  
還有意秦皇封日豈無心常將正節棲孤鶴不遣高枝  
宿衆禽好是特凋群木後護霜凌雪翠踰深

竹詩云庭竹踈森玉質寒色包葱碧盡琅玕翠筠不染  
湘娥淚班籜堪裁漢主冠成韻含風已蕭瑟媚漣凝綠  
更檀欒此君引鳳為龍日聳節稍雲直上看  
炙轂子王獻也元和後詩人



揚厚

早起云星漢轉寒更伊余索寞情鐘催歸夢斷鴈引遠  
愁生危壁蘭光暗踈簾露氣清閑庭聊一望海日未分  
明

厚貞元間詩人

劉郇伯

早行云鎮靜人猶寢天高月自涼一星深戍火殘月半  
橋霜客老愁塵下蟬寒怨路傍青山依舊色宛是馬鄉

郇伯與范鄭郎中為詩友范曾得一句云歲盡天涯雨

久而莫屬郇伯曰何不曰人生分外愁范甚賞之出北  
夢瑣言

王觀

早行云雞唱催人起又生前去愁路明殘月在山露宿  
雲收村店煙火動漁家燈燭幽趨名與趨利行役幾時  
休

觀大曆貞元間人

陳上美

咸陽懷古云山連河水碧氛氲瑞氣東移擁聖君秦苑  
有花空笑日漢陵無主自侵雲古槐堤上鶯千轉遠渚



沙中鷺一群賴與淵明同把菊煙郊四望夕陽曛  
上美登開成進士第

侯列

列金谷園懷古云金谷千年後春花發滿園紅芳從笑  
日穠艷尚迎軒雨濕輕光軟風搖碎影翻猶疑施錦帳  
堪嘆罷朱紱愁態鶯吟澁啼容露綴繁慙問前事桃  
李竟無言

列登元和六年進士

崔樞

賜耆老布帛云殊私及耆老聖德賑黎元布帛忻天賜

生涯作主恩情均皆挾續禮異賁立園慶洽時方泰仁  
沾月告存寧知酬雨露空識荷乾坤擊壤將何幸徘徊  
望九門

裴垪舉宏詞崔樞考之落第及垪為宰相擢樞為禮部  
笑謂樞曰聊以報德終於秘書監

順宗時有詔曰古之所以教太子必茂選師傅以輔翼  
之法於訓詞而行其典禮左右前後罔非正人是以教  
諭而德成也給事中陸贄中書舍人崔樞積學懿文守  
經據古夙夜講習庶協于中並充皇太子侍讀

陳彥博



恩賜魏文正公諸孫舊第以導直臣云阿衡隨逝水池  
館主他人天意能疇德雲孫喜庇身生前由直道歿後  
振芳塵雨露新恩日芝蘭故里春勲庸流十代光彩映  
諸鄰共喜升平代從茲得諫臣

前定錄云彥博元和中與謝楚同為廣文生夢一官司  
列几案上有尺牘如金字者問之曰明年進士之名見  
其名在三十二從上二人皆李姓而無楚名明年果如  
夢二李即李顧行李仍叔也時元和五年明年楚於于  
尹躬下擢第

白居易為翰林學士奏云今日奉宣令撰李師道請收

贖魏徵宅還其子孫其合朕心允依來奏者臣伏以魏  
徵太宗宰相盡忠輔佐以致太平在其子孫合加優卹  
事關激勸合出朝廷師道何人輒掠此美願明勅有司  
特以官錢收贖使還後嗣以勸忠臣則事出皇恩美歸  
聖德憲宗深然之其後有司以為詩題試進士

郭良驥

自蘇州至望亭驛有作云南浦菰蒲遶白蘋東吳黎庶  
逐黃巾野棠自發空流水江鷺初歸不見人遠岫依依  
如送客平田渺渺獨傷春那堪迴首長洲苑烽火年年  
報虜塵



觀詩所載疑李錡叛時事也

崔嘏

嘏字乾錫邢州刺史會劉禎反歸朝授考功郎中中書舍人李德裕之謫嘏草制不盡書其過貶端州刺史施肩吾與之同年不睦嘏舊失一目以珠代之施嘲之曰二十九人及第五十七眼看花元和十五年也

李景遜

景遜字後已贈太尉愷孫也大中中進御史大夫威肅當為大夫三月蔣伸輔政宣宗盡書群臣名內器中禱憲宗神前射取之而景遜名不得乃見宰相自陳考深

當代即拜西川節度使景遜好獎寒士如李蔚楊知退所善蘇滌裴宜直

寄華州周侍郎立秋日奉詔祭嶽詩云關河豁靜曉雲開承詔秋祠太守來山霽蓮花添翠黛路陰桐葉少塵埃朱轡入廟威儀肅玉珮升壇步武回往歲今朝幾時事謝君非重我非才

自大中至咸通相白敏中次畢誠曹確使相羅邵權崔相植因戲曰可以歸矣近日中書皆蕃臣謂畢白曹羅皆蕃姓也始自蔣伸景遜在蜀聞報曰不能伏事斯人也遠託疾離鎮有詩曰成都十萬戶拋若一鴻毛

出北夢瑣



唐球

球有詩名。如臨池洗硯云。恰似有龍深處卧。被人驚起  
 黑雲生。又有漸寒沙上鷺。欲暖水邊村。亦佳句也。球居  
 蜀之味江山。方外之士也。為詩撚藁為圓。納之大瓢中。  
 後卧病投瓢於江。曰。斯文苟不沉沒。得者方知吾苦心。  
 爾至新渠有識者。曰。唐山人瓢也。接得之。十終二三。  
 題鄭處士隱居云。不信最清曠。及來愁已空。數點石泉  
 雨。一溪霜葉風。業在有山處。道成無事中。酌盡一樽酒  
 老夫顏亦紅。

贈行如上。入云。不知名。若利念佛老。岷峨補衲雲千片。  
 焚香篆一窠。戀山人事少。憐客道心多。日日齋鐘罷。高  
 懸瀝水羅。

題青城范賢觀云。數里緣山不厭難。為尋真訣問黃冠。  
 苔鋪翠點山橋滑。松織香梢古道寒。晝傍綠畦薺嫩玉。  
 夜開紅竈撚新丹。孤鐘已斷泉聲在。風動瑤花月滿壇。  
 贈僧云。曾聞半偈雪山中。貝葉翻時理盡通。般若常添  
 持戒力。落叉誰笑念經功。雲間曉月應難染。海上虛舟  
 自信風。長說滿庭花色好。一枝紅詩見芳亭客說。  
 球生於唐末。至性純慤。篤好雅道。放曠踈逸。邦人謂之



唐隱居或云王建帥蜀召為參謀不就今以其故居為  
隱居寺

北夢瑣言曰球詩思遊歷不出二百里

李洞贈唐山人云長鬚長我髮七十色如鰲醉眼青天  
小吟情太華低千年松遶屋半夜雨連溪邛蜀路無限  
往來琴自携不知是球否也

唐詩紀事卷第五十



唐隱居或云王建帥蜀召為參謀不就今以其故居為  
隱居寺

北夢瑣言曰球詩思遊歷不出二百里

李嗣贈唐山人云長鬚長我髮七十色如蒼醉眼青天  
小吟情太草低十年松達屋半夜雨連溪却為路無限  
往來琴自携不知是

唐詩紀事卷第五十



