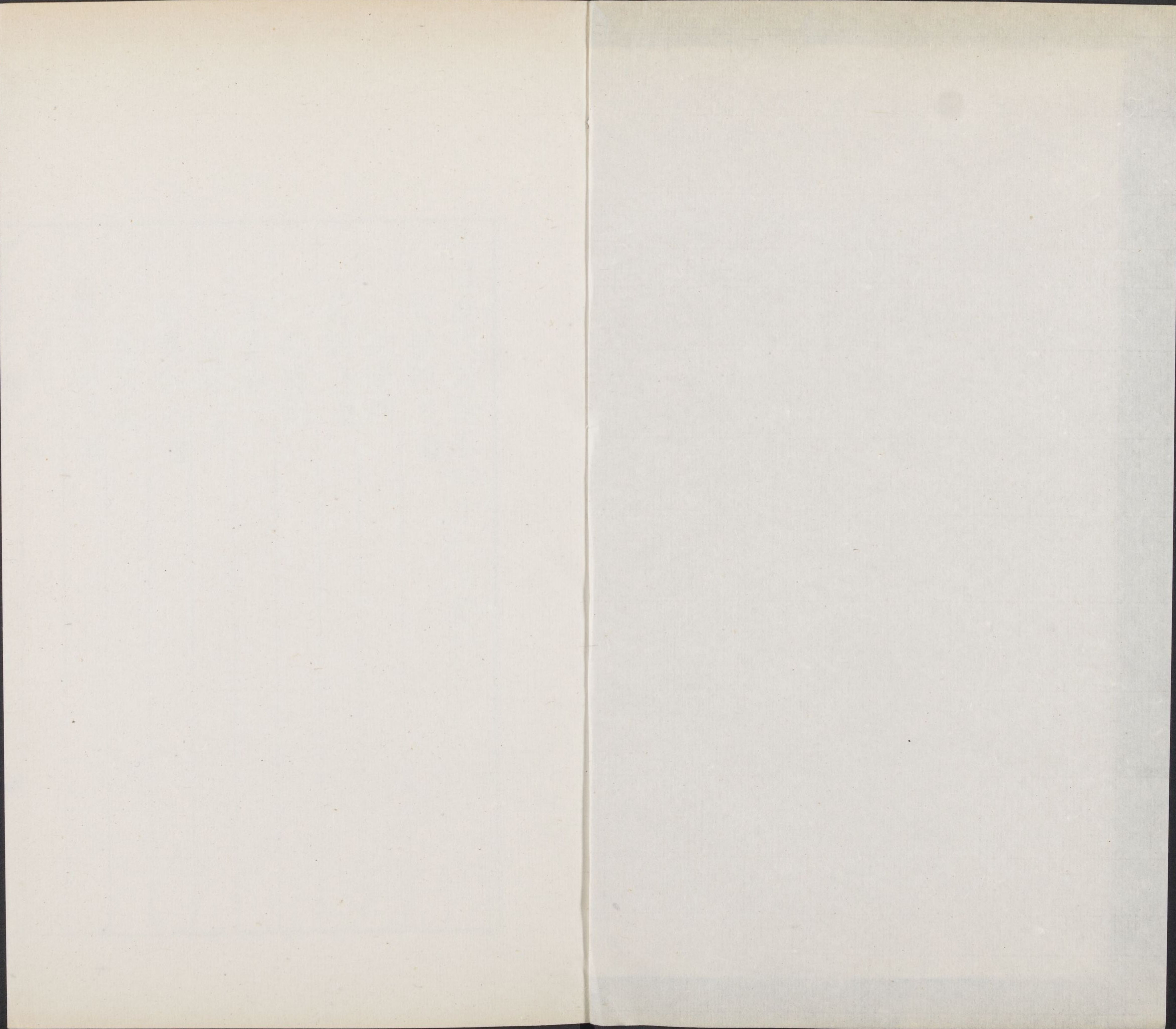


T5582/7320

三

9



御選歷代詩餘卷四十一目錄終

賀聖朝

歐陽炯

前詞人

歐陽炯

玉堂春

晏殊

南樓令

李之儀

鬲梅

張元

御選歷代詩餘卷四十一 目錄

起六十一字
至六十二字

賀聖朝 又一體

歐陽炯

前調 又一體

歐陽炯

玉堂春

晏殊 三首

南樓令 又一體

吳文英

繫裙腰 又一體

張先



後選歷不言會
撥棹子 又一體

黃庭堅

前調 又一體

黃庭堅

河傳 又一體

黃庭堅

好女兒 又一體

楊慎

定風波 又一體

歐陽炯

閻選

李珣 五首

歐陽修 六首

張先 五首

蘇軾 八首

黃庭堅 五首

葛勝仲

葉夢得 四首

陳與義

曾覲

辛棄疾 二首

張孝祥

陸游

趙君舉

吳子孝

前調 又一體

蘇軾

十拍子

晏殊 五首

晏幾道

蘇軾

辛棄疾

程垓

陸游

趙善扛

吳子孝

蘇幕遮

范仲淹

梅堯臣

張先

蘇軾

王觀

周紫芝 二首

周邦彥 三首

方千里

楊澤民

劉基

明月逐人來

李持正

張元幹

臨江仙 又一體

晏幾道

贊成功

毛文錫

難破南鄉子

程垓

趙長卿

趙秉文

劉基

金蕉葉 又一體

柳永

好女兒 又一體

晏幾道 二首

賀鑄 三首

落燈風

楊慎

御選歷代詩餘卷四十一目錄

Table with multiple vertical columns, mostly blank, representing the table of contents for the selected poems.

御選歷代詩餘卷四十一

起六十一字
至六十二字

司經局洗馬掌局事兼翰林院修撰加二級臣王奕清奉

旨校刊

賀聖朝

又一體雙調
六十一字

賀聖朝

歐陽炯

憶昔花間初識面紅袖半遮妝臉輕轉石榴裙帶故將
纖纖玉指偷撚雙鳳金線碧梧桐鏤深深院誰料得
兩情何日教繾綣羨春來雙燕飛到玉樓朝暮相見

前調 又一體

歐陽炯

憶昔花間相見後只憑纖手暗拋紅豆人前不解巧傳

心事別來依舊辜負春晝 碧羅衣上蹙金繡覩對對
鴛鴦空裏淚痕透想韶顏非久終是為伊只恁偷瘦

玉堂春

雙調六十一字

玉堂春

晏殊

帝城春暖御柳暗遮空苑海燕雙雙拂颺簾櫳女伴相
攜共繞林間路折得櫻桃插髻紅 昨夜臨明微雨新
英徧舊叢寶馬香車欲傍西池看觸處楊花滿袖風

前調

晏殊

後園春早殘雪尚濛煙草數樹寒梅欲綻香英小妹無
端折盡釵頭朶滿把金尊細細傾 憶得往年同伴沉

吟無限情惱亂東風莫便吹零落惜取芳菲眼下明

前調

晏殊

斗城池館二月風和煙暖繡戶珠簾日影初長玉轡金
鞍繚繞沙堤路幾處行人映綠楊 小檻朱欄回倚千
花濃露香脆管清絃欲奏新翻曲依約林間坐夕陽

南樓令

又一體即唐多令
雙調六十一字

南樓令

吳文英

何處合成愁離人心上秋縱芭蕉不雨也颼颼却道晚
涼天氣好有明月怕登樓 年事夢中休花空煙水流
燕辭歸客尚淹留垂柳不繫裙帶住謾長是繫行舟

繫裙腰

又一體雙調
六十一字

繫裙腰

張先

消霜蟾照夜雲天
朦朧影畫勾欄
人情縱似長情月
算一年年又能得幾番圓
欲寄西江題葉字
流不到五亭前
東池始有荷新綠
尚小如錢問何日藕幾時蓮

撥棹子

又一體雙調
六十一字

撥棹子

黃庭堅

歸去來歸去來攜手舊山歸
去來有人共對月尊罍橫
一琴甚處逍遙不自在
閒世界無利害何必向世間

甘幻愛與君釣晚煙寒籟蒸白魚
稻飯溪童供筍菜

前調

又一體

黃庭堅

煙姿媚冰容薄芳蕖嫩
隱映新萍池閣擷英人去後
清香微綻透真珠簾幕
似無語含情垂綵佩
戲芳陰洵許纖鱗相託
西風直須愛惜看看濃艷
伴秋光零落

河傳

又一體雙調六十一字自五十一字始體各
參差不同唐五代詞為多此則始於宋人也

河傳

戲易少
游作

黃庭堅

心情老嬾對歌對舞猶是當時眼
巧笑靚妝近我衰容
華鬢似扶著賣卜算
思量好箇當年見
催酒催更只怕歸期短
影散燈稀背鎖落花深
院好煞人天不管

好女兒

又一體雙調六十一字
與別名繡帶兒者迥別

好女兒

楊慎

柳似腰肢月似蛾眉看千嬌百媚堪憐處有紅拂當筵
金蓮襯步玉筍彈碁心事一春誰問同心結斷腸詞
歎雙魚不見征鴻遠蕉心綠展櫻脣紅滿梅子黃時

定風波

又一體雙調
六十二字

定風波

歐陽炯

暖日閒窗映碧紗小池春水浸晴霞數樹海棠紅欲盡
爭忍玉閨深掩過年華獨凭繡牀方寸亂腸斷淚珠

穿破臉邊花鄰舍女郎相借問音信教人羞道未還家

前調

閻選

江水沉沉帆影過遊魚到晚透寒波渡口雙雙飛白鳥
煙裊蘆花深處隱漁歌扁舟短棹歸蘭浦人去蕭蕭
竹徑透青莎深夜無風新雨歇涼月露凝珠顆入圓荷

前調

李珣

志在煙霞慕隱淪功成歸看五湖春一葉舟中吟復醉
雲水此時方認自由身花鳥為鄰鷗作侶深處經年
不見市朝人已得希夷微妙旨潛喜荷衣蕙帶絕纖塵

前調

李珣

十載逍遙物外居白雲流水似相於乘興有時攜短棹

江島誰知求道不求魚 到處等閒邀鶴伴春岸野花
香氣撲琴書更飲一杯紅霞酒回首半鈞新月貼清虛

前調

李珣

又見辭巢燕子歸阮郎何事絕音徽簾外西風黃葉落
池閣隱莎蛩叫雨霏霏 愁坐算程千萬里頻歧等閒
經歲兩心違聽鵲憑龜無定意不至淚痕流在畫羅衣

前調

李珣

簾外煙和月滿庭此時閒坐若為情小閣擁衾殘酒醒
愁聽寒風落葉一聲聲 惟恨玉人芳信阻雲雨屏帷
寂寞夢難成斗轉更闌心杳杳將曉銀釭斜照綺琴橫

前調

李珣

鴈過秋空夜未央隔窗煙月鎖蓮塘往事豈堪容易想
惆悵故人迢遞在瀟湘 縱有迴文重疊意誰寄解鬟
臨鏡泣殘妝沉水香消金鴨冷愁永候蟲聲接杵聲長

前調

歐陽修

把酒花前欲問他對花何怯醉顏醺春到幾人能爛賞
何況無情風雨等閒多 艷樹香叢都幾許朝暮惜紅
愁粉奈情何好是金船浮玉浪相向十分深送一聲歌

前調

歐陽修

把酒花前欲問伊忍嫌金盞負春時紅艷不能旬日看
宜算須知開謝只相隨 蝶去蝶來猶解戀難見回頭
還是度年期莫候飲闌花已盡方信無人堪與補殘枝

前調

把酒花前欲問公對花何事訴金鍾為甚去年春盛處
虛度鶯聲撩亂一場空 今歲春來須愛惜難得須知
花面不長紅待得酒醒君不見千片不隨流水即隨風

前調

把酒花前欲問君世間何計可留春縱使青春留得住
虛語無情花對有情人 任是好花須落去自古紅顏
能得幾時新暗想浮生何事好惟有清歌一曲倒金尊

前調

過盡韶華不可添小樓紅日下層簷春睡覺來情緒惡
寂寞楊花撩亂拂珠簾 早是閒愁依舊在無奈那堪

歐陽修

歐陽修

歐陽修

更被宿醒兼把酒送春惆悵甚長恁年年三月病懨懨

前調

歐陽修

對酒追歡莫負春春光歸去可饒人昨日紅芳今綠樹
已暮殘花飛絮兩紛紛 粉面麗姝歌窈窕清妙尊前
一任醉醺醺不是狂心貪燕樂自覺年來白髮滿頭新

前調

張先

素藕抽條未放蓮晚蠶將繭不成眠若比相思如亂緒
何異兩心俱被暗絲牽 暫見欲歸皆是恨莫問有情
誰信道無緣正是中秋雲外月皎潔不團圓待幾時圓

前調

張先

碧玉篴扶墜髻雲杏黃衫子退紅裙妝樣巧將花草競

相並要教人意勝於春 酒眼茸茸香拂面乍見丹青
寧是鏡中真自是有情偏小小向道江東誰信更無人

前調

贈楊內翰元素

張先

浴殿詞臣亦議兵禁中頗牧党羌平詔卷促歸難自緩
溪館綵花千數酒泉清 春草未青秋葉暮客去一家
行色萬家情可恨黃鶯相識晚望斷湖邊亭上不聞聲

前調

送子瞻

張先

談辨纔疎堂上兵畫船齊岸暗潮平萬乘鞞袍曾好問
須信文章傳口齒牙清 三百寺應遊未徧還算湖山
風物豈無情不獨渠丘歌叔度行路吳謠終日有餘聲

前調

雲溪席上

張先

西閣名臣奉詔行南牀吏部錦衣榮中有瀛仙賓與主
相遇平津選首更神清 溪上玉樓同宴喜歡醉對堤
杯葉惜秋英盡道賢人聚吳分試問也應傍有老人星

前調

蘇軾

兩兩輕紅半暈腮依依獨為使君回若道使君無此意
何為雙花不向別人開 但看低昂煙雨裏不已勸君
休訴十分杯更問尊前狂副使來歲花開時節與誰來

前調

沙湖道中遇雨

蘇軾

莫聽穿林打葉聲何妨吟嘯且徐行竹杖芒屨輕勝馬
誰怕一蓑煙雨任平生 料峭春風吹酒醒微冷山頭
斜照却相迎回首向來瀟灑處歸去也無風雨也無晴

前調 括杜牧詩

與客攜壺上翠微江涵秋影鴈初飛塵世難逢開口笑
年少菊花須插滿頭歸 酩酊但酬佳節了雲嶠登臨
不用怨斜暉古往今來誰不老多少牛山何必淚沾衣

前調

蘇軾

莫怪鴛鴦繡帶長腰輕不勝舞衣裳薄倖只貪遊冶去
何處垂楊繫馬恣輕狂 花謝絮飛春又盡堪恨斷絃
塵管伴啼妝不信歸來但自看怕見為郎憔悴却羞郎

前調 送元素

蘇軾

千古風流阮步兵平生遊宦愛東平千里遠來還不住
歸去空留風月照人清 紅粉尊前深懊惱知道怎生

留得許多情記得明年花絮亂須看泛西湖是斷腸聲

前調 墨竹

蘇軾

雨洗娟娟嫩葉光風吹細細綠筠香秀色亂侵書幌晚
簾卷清陰微過酒尊涼 人畫竹身肥擁腫何用先生
落筆勝蕭郎記得小軒岑寂夜廊下月和疎影上東牆

前調 後六客詞

蘇軾

月滿苕溪照夜堂五星一老鬪光芒十五年間真夢裏
何事長庚對月獨淒涼 綠鬢蒼顏同一醉還是六人
吟嘯水雲鄉賓主談鋒誰得似看取曹劉今對兩蘇張

前調 王定國歌兒

蘇軾

常羨人間琢玉郎天教分付點酥娘自作清歌傳皓齒

風起雪飛炎海變清涼 萬里歸來顏愈少 微笑時時
猶帶嶺梅香 試問嶺南應不好 却道此心安處是吾鄉

前調 次高左 藏韻

黃庭堅

萬里黔中一漏天 屋居終日似乘船 及至重陽天也霽
催醉鬼門關 近蜀江前 莫笑老翁猶氣岸 君看幾人
白髮上華顛 戲馬臺前追兩謝 馳射風情猶拍古人肩

前調

黃庭堅

把酒花前欲問溪 問溪何事晚聲悲 名利往來人盡老
誰道溪聲千古有 休時 且共玉人斟玉醕 休訴笙歌
一曲黛眉低 情似長溪長不斷 君看水聲東去月輪西

前調

黃庭堅

小院難圖暮雨期 清歡渾待賞花時 到得春來君却去
相誤不須言語淚雙垂 密約尊前難囑付 偷顧手搓
金橘斂雙眉 庭榭清風明月媚 須記歸時莫待杏花飛

前調

黃庭堅

歌舞闌珊褪晚妝 主人情重更留湯 冠帽敲斜辭醉去
還住玉人纖手自磨香 又得尊前聊笑語 如許短歌
宜舞小紅裳 寶馬促歸朱戶閉 人睡夜來應恨月侵牀

前調

黃庭堅

牆上天桃簌簌紅 巧隨輕絮入簾櫳 自是芳心貪結子
翻使惜花人恨五更風 露萼鮮濃妝臉靚 相映隔年
情事此門中 粉面不知何處在 無奈武陵流水捲春空

前調

葛勝仲

共喜新涼大火流一聲水調聽歌頭况有修蛾兼粉領
佳景謝公興不礙清遊平昔短檠真浪漫氣岸老來
都向酒杯收雲水光中修禊事猶記轉頭不覺已三秋

前調

始見
青梅

葉夢得

破萼初驚一點紅又看青子映簾櫳冰雪肌膚誰復見
清淺尚餘疎影照晴空惆悵年年桃李伴腸斷祇應
芳信負東風待得微黃春亦暮煙雨半和飛絮作濛濛

前調

葉夢得

渺渺空波下夕陽睡痕初破水風涼過雨歸雲留不住
何處遠邨煙樹半微茫莫笑經年人老矣歸計得遲

留處也何妨老子興來殊不淺簾捲更邀明月坐空牀

前調

葉夢得

千步長虹跨碧流兩山浮影轉螭頭付與詩人都總領
風景更逢仙客下瀛洲嫋嫋涼風吹汗漫平岸遙空
新卷絳河收却怪嫦娥真好事須記探支明月作中秋

前調

葉夢得

斜漢初看素月流坐驚金餅出雲頭華髮蕭然吹素領
光景何妨分付屬滄洲莫待霜花飄爛漫蘋岸更憑
佳句盡拘收解與破除消萬事猶記一尊同得二年秋

前調

重陽

陳與義

九日登高有故常隨晴隨雨一傳觴多病題詩無好句

孤負黃花今日十分黃 記得眉山文翰老曾道四時
佳節是重陽江海滿前懷古意誰會闌干三撫獨淒涼

前調

賞牡丹席
上走筆

曾覲

上苑穠芳初雨晴香風嫋嫋泛軒楹猶記洛陽開小宴
嬌面粉光依約認傾城 流落江南重此會相對金蕉
蘸甲十分傾怕見人間春更好向道如今老此尚多情

前調

暮春
漫興

辛棄疾

少日春懷似酒濃插花走馬醉千鍾老去逢春如病酒
惟有茶甌香篆小簾櫳 卷盡殘花風未定休恨花開
原自要春風試問春歸誰得見飛燕來時相遇夕陽中

前調

賦杜
鵲花

辛棄疾

百紫千紅過了春杜鵑聲苦不堪聞却解啼教春小住
風雨空山招得海棠魂 恰似蜀宮當日女無數猩猩
血染赭羅巾畢竟花開誰作主記取大都花屬惜花人

前調

張孝祥

鈴索收聲夜未央起尋花影步迴廊莫道嶺南冬更暖
君看梅花如雪月如霜 見說牆西歌吹好窈窕玉人
遶座勸飛觴老子婆娑成獨冷誰省自挑寒燧自添香

前調

進賢道上見
梅贈王伯壽

陸游

敲帽垂鞭送客回小橋流水一枝梅忙裏逢春都不記
誰謂幽香却解逐人來 安得身閒頻置酒攜手與君
看到十分開少壯相從今雪鬢因甚流年羈恨兩相催

前調

趙君舉

不是無心惜落花
落花無意戀春華
昨日盈盈枝上笑
誰道今朝吹去落誰家
把酒臨風千種恨
難問夢回雲散見無涯
妙舞清歌誰是主
回顧高城不見夕陽斜

前調

吳子孝

陣陣東風變物華
小園春色爛無涯
二月已深纔有杏
相映一枝紅艷插烏紗
花遇開時堪宴樂
滿酌祇因花好早還家
世上浮雲皆是累
何事平章長負一欄花

前調

蘇軾

好睡慵開莫厭遲
自憐冰臉不宜時
偶作小紅桃杏色
閒雅尚餘孤瘦雪霜姿
休把閒心隨物態
何事酒生

十拍子

微暈隱瑤肌
詩老不知梅骨在
吟詠更看綠葉與青枝

一名破陣子本唐教坊樂以此詞一唱十拍因以名調雙調六十二字

十拍子

晏殊

燕子來時新社
梨花落后清明
池上碧苔三四點
葉底黃鸝一兩聲
日長飛絮輕
巧笑東鄰女
伴采桑徑裏
逢迎疑怪
昨宵春夢好
元是今朝鬪草贏
笑從雙臉生

前調

晏殊

海上蟠桃易熟
人間好月長圓
惟有擘釵分鈿侶
離別長多會面難
此情須問天
蠟燭到明垂淚
熏爐盡日生煙
一點淒涼
愁絕意
謾道秦箏有賸絃
何曾為細傳

前調

晏殊

燕子欲歸時節高樓昨夜西風求得人間成小會試把
金尊傍菊叢歌長粉面紅 斜日更穿簾幕微涼漸入
梧桐多少襟懷言不盡寫向蠻箋曲調中此情千萬重

前調

晏殊

憶得去年今日黃花已滿東籬曾與玉人臨小檻共折
香英泛酒卮長條插鬢垂 人貌不應遷換珍叢又覩
芳菲重把一尊尋舊徑所惜光陰去似飛風飄露冷時

前調

晏殊

湖上西風斜日荷花落盡紅英金菊滿叢珠顆細海燕
辭巢翅羽輕年年歲歲情 美酒一杯新熟高歌數闋

堪聽不向尊前同一醉可奈光陰似水聲迢迢去未停

前調

晏幾道

柳下笙歌庭院花間姊妹秋千記得青樓當日事寫向
紅牕夜月前憑誰寄小蓮 絳蠟等閒陪淚吳蠶到了
纏綿綠鬢能供多少恨未肯無情比斷絃今年老去年

前調

蘇軾

白酒新開九醞黃花已過重陽身外儻來都似夢醉裏
無何即是鄉東坡日月長 玉粉旋烹茶乳金釐新擣
橙香強染霜髭扶翠袖莫道狂夫不解狂狂夫老更狂

前調

辛棄疾

宿麥畦中雉雉柔桑陌上蠶生騎火須防花月暗玉兔

長攜彩筆行隔牆人笑聲 莫說弓刀事業依然詩酒
功名千載圖中今古事萬石溪頭長短亭小塘風浪平

前調

程垓

小小紅泥院宇深深翠色屏幃簇定熏爐酥酒軟門外
東風寒不知恰疑三月時 釵影半敲綠子歌聲輕度
紅兒醉裏不愁更漏斷更要梅花看幾枝起來霜月低

前調

陸游

看破空花塵世放教昨夢浮名蠟屐登山真率飲筇杖
穿林自在行身閒心太平 料峭餘寒猶力廉纖細雨
初晴苔紙閒題溪上句菱唱遙聞煙外聲與君同醉醒

前調

趙善扛

柳絮飛時綠暗荼蘼開後春酣花外青帘迷酒思陌上
晴光收翠嵐佳辰三月三 解珮人逢遊女踏青草鬪
宜男醉倚畫欄欄檻北夢遶清江江水南飛鸞與共驂

前調

吳子孝

莎徑都無塵土槐池小學蓬瀛畫閣簾垂修竹映翠岫
雲迷曲澗縈香燒聞玉笙 雨霽雲翻花影月明鶴和
泉聲水隔塵凡千尺碧天付清閒兩鬢青釣臺人不爭

蘇幕遮

一名鬢雲影雙調六十二字蘇幕遮本西域婦人飾唐呂元濟言渾脫駿馬
胡服名曰蘇幕遮張說有蘇幕遮詩云是海西歌舞蓋本其國舞人之飾後

隸教坊因以
名詞調也

蘇幕遮

范仲淹

碧雲天紅葉地秋色連波波上寒煙翠山映夕陽天接
水芳草無情更在斜陽外 黯鄉魂追旅思夜夜除非
好夢留人睡明月樓高休獨倚酒入愁腸化作相思淚

前調

梅堯臣

露堤平煙墅杳亂碧萋萋雨後江天曉獨有庾郎年最
少率地春袍嫩色宜相照 接長亭迷遠道堪怨王孫
不記歸期早落盡梨花春又了滿地殘陽翠色和煙老

前調

張先

柳飛絲花萼少鏤板音清淺發江南調斜日兩竿留碧
草馬足重重又近青門道 去塵濃人散了回首旗亭
漸漸紅裳小莫訝安仁頭白早天若有情天也終須老

前調

詠還
仙圖

蘇軾

暑籠晴風解愠雨後餘清暗襲衣裾潤一局選仙消暑
困笑指尊前誰向清霄近 整金杯輪玉筍鳳駕鸞車
誰敢爭先進重五休言陞最緊縱有碧油到了輪堂印

前調

王觀

儘思量還耐耐為甚當時故故相招買早是幽歡多障
礙更遣分飛脉脉如天外 有心憐無計奈兩處厭厭
一點虛恩愛獨上小樓臨暮靄凭暖朱闌此意無人會

前調

周紫芝

水傍邊山盡處喚取雲來共我山頭住分得一江風共
雨滿院芙蓉更聽紅妝舞 趁霜晴閒獨步那裏煙邨

有箇梅花樹小徑斜穿來又去醉後知他有甚青雲路

前調

周紫芝

老相邀山作伴千里西來始識廬山面愛酒揚雄渾不
管天與鄰翁來慰窮愁眼似驚鴻吹又散畫舸橫江
望斷江南岸地角天涯無近遠一闋清歌且放梨花滿

前調

周邦彥

隴雲沉新月小楊柳梢頭能有春多少試著羅裳寒尚
峭簾捲青樓占得東風早翠屏深香篆裊流水落花
不管劉郎到二壘陽關聲漸杳斷雨殘雲只怕巫山曉

前調

周邦彥

鬢雲鬆眉葉聚一闋離歌不為行人駐檀板停時君看

取數尺鮫綃半是梨花雨鷺飛遙天尺五鳳閣鸞坡
看即飛騰去今夜長亭臨別處斷梗飛雲盡是傷情緒

前調

周邦彥

燎沉香銷溽暑鳥雀呼晴侵曉窺檐語葉上初陽乾宿
雨水面青圓一一風荷舉故鄉遙何日去家住吳門
久作長安旅五月漁郎相憶否小楫輕舟夢入芙蓉浦

前調

方千里

扇留風冰却暑夏木陰陰相對黃鸝語薄晚輕陰還閣
雨遠岸煙深彷彿菱歌舉燕歸來花落去幾度逢迎
幾度傷羈旅油壁西陵人識否好約追涼小棹蒹葭浦

前調

楊澤民

蘇幕遮 明月逐人來

日烘晴風却暑簾幕中間紫燕呢喃語嫩竹新荷初沐
雨曲檻幽軒四面明牕舉 夏初臨春又去不願封侯
祇怕爲羈旅溪上故人無恙否欲唱菱歌發棹歸南浦

前調

劉基

雨蕭蕭風嫋嫋柔夢相牽不覺春牕曉鴈到衡陽回去
了鏡裏離鸞獨對琴臺老 楚天長秦樹杳山蹙愁眉
江學迴腸繞滿地蒼煙連碧草弱水三千人隔蓬萊島
明月逐人來

雙調六
十二字

明月逐人來

李持正

星河明澹春來深淺紅蓮正滿城開徧禁街行樂暗塵

香拂面皓月隨人近遠 天半鼇山光動鳳樓西觀東
風靜珠簾不捲玉輦待歸雲外聞絃管認得宮花影轉

前調

張元幹

花迷珠翠香飄羅綺簾旌外月華如水暖紅影裏誰會
王孫意最樂昇平景致 長記宮中五夜春風鼓吹遊
仙夢輕寒半醉鳳幃未暖歸去濃熏被更問陰晴天氣

臨江仙

又一體雙調
六十二字

臨江仙

晏幾道

東野亡來無麗句于君去後少交親近思往事好沾巾
白頭王建在猶見詠詩人 學道深山空自老留名千

載不干身酒筵歌席莫辭頻爭如南陌上占取一年春
贊成功

雙調六
十一

贊成功

毛文錫

海棠未拆萬點深紅香包緘結一重重似含羞態邀勒
春風蜂來蝶去任遶芳叢昨夜微雨飄灑庭中忽聞
聲滴井邊桐美人驚起坐聽晨鐘快教折取戴玉瓏璁
攤破南鄉子

雙調六十二字一名青杏兒一
名似娘兒亦名促拍山花子

攤破南鄉子

程垓

休賦惜春詩留春住說與人知一年已負東風瘦說愁

說恨數時數刻只望歸期莫怪杜鵑啼真箇也喚得
人歸歸來休恨花開了梁間燕子且教知道人也雙飛

前調

趙長卿

橘綠與橙黃近小春已過重陽晚來一霎霏微雨單衣
漸覺西風冷也無限情傷孤館最淒涼天色兒不耐
恹惶離愁一枕燈殘後睡來不是行行坐坐月在迴廊
前調

趙秉文

風雨替花愁風雨罷花也應休勸伊莫惜花前醉今年
花謝明年花謝白了人頭乘興兩山甌揀溪山好處
追遊但教有酒身無事有花也好無花也好選甚春秋

前調

劉基

獨自倚闌干西風起玉宇清寒夜深月轉長河曲疎螢
度竹吟蛩依草涼露溥溥閒把素琴彈冰絃上商冷
宮殘萬牛不挽東流水悠悠碧落茫茫雲海疊疊憂端

金蕉葉

又一體雙調
六十二字

金蕉葉

柳永

厭厭夜飲平陽第添銀燭旋呼佳麗巧笑難禁艷歌無
間聲相繼準擬幕天席地金蕉葉泛金波霽未更闌
已盡狂醉就中有箇風流暗向燈光底惱徧兩行珠翠
好女兒

又一體雙調
六十二字

好女兒

晏幾道

綠徧西池梅子青時儘無端盡日東風惡更霏微細雨
惱人離恨滿路春泥應是行雲歸路有閒淚灑相思
想旗亭望斷黃昏月又依前誤了紅箋香信翠袖歡期
前調

晏幾道

酌酒殷勤儘更留春忍無情便賦餘花落待花前細把
一春心事問箇人人莫似花開還謝願芳意且常新
倚嬌紅待得歡期定向水沉煙底金蓮影下睡過佳辰

前調

賀鑄

車馬匆匆會國門東信人間自古銷魂處指紅塵此道
碧波南浦黃葉西風候館娟娟新月從今夜與誰同

想深閨獨守空牀思但憑占鏡鵲悔分釵燕長望書鴻

前調

賀鑄

才色相憐難偶當年屢逢迎幾許纏綿意記秋千架底
擣菹局上被禊池邊 收貯一春幽恨細書徧研綾箋
算蓬山未抵屏山遠奈碧雲易合彩霞深閉明月光圓

前調

賀鑄

綺繡張筵粉黛爭妍記六朝舊數閨房秀有長圓璧月
永新瓊樹隨步金蓮 不減麗華標韻更能唱想夫憐
認情通色授纏綿處似靈犀一點吳蠶八繭漢柳三眠

落燈風

調始於楊慎以詞中首句名之也雙調六十二字

落燈風

楊慎

柳外落燈風乍起杏靨梅鈿紛墮蕊彩架閣秋千紅繩
緊香塵滿地春一分休矣 銀塘初暖湔裙水催暮愁
蘭舟遙樣沽酒趁梨花聽雙歌溫柔鄉裏且住為佳耳

御選歷代詩餘卷四十一

御選歷代詩餘卷四十二目錄 六十一

漁家傲

晏殊 十三首

范仲淹

歐陽修 二十七首

王安石 二首

張先

蘇軾 五首

蘇轍

陳師道

李之儀

毛滂 三首

朱服

晁冲之

葛勝仲 二首

周紫芝 五首

謝逸

周邦彥 二首

曹組

呂渭老

陳與義

張元幹 三首

張鎡

程垓

李石

王千秋

陸游

危稹

黃銖

毛幵 二首

盧祖皋

李昴英

方千里 二首

陳允平

張炎 二首

石孝友 二首

陳襲善

丁羲叟

李清照 二首

段克己 四首

歐陽元功 十二首

楊慎

吳子孝 三首

張縉

周用

王錫爵

張大烈

吳易

徐媛

前調 又一體

杜安世

御選歷代詩餘卷四十二目錄

御選歷代詩餘卷四十二

六十一
二字

司經局洗馬掌局事兼翰林院修撰加三級正五品清春

旨校刊

漁家傲

一名綠萼令雙
調六十二字

漁家傲

晏殊

畫角聲中昏又曉
時光只解催人老
求得淺歡風日好
齊揭調神仙一曲漁家傲
綠水悠悠天杳杳
浮生豈得長年少
莫惜醉來開口笑
須信道人間萬事何時了

前調

荷花詞
十二首

晏殊

荷葉荷花相間鬪
紅嬌綠掩新妝就
昨日小池疎雨後

鋪錦繡行人過去頻回首
倚徧朱闌凝望久
鴛鴦浴處波紋皺
誰喚謝孃斟美酒
縈舞袖當筵勸我千長壽

前調

晏殊

荷葉初開猶半卷
荷花欲折鬢微綻
此葉此花真可羨
秋水畔青涼嫩
映紅妝面美酒一杯留客宴
拈花摘葉情無限
爭奈世人多聚散
頻祝願如花似葉長相見

前調

晏殊

楊柳風前香百步
盤心碎點真珠露
疑是水仙開洞府
妝景趣紅幢綠蓋
朝天路小鴨飛來稠鬧處
三三兩兩能言語
飲散短亭人欲去
留不住黃昏更下蕭蕭雨

前調

晏殊

葉下鷓鴣眠未穩
風翻露颭香成陣
仙女出遊知遠近
羞借問饒將綠扇遮紅粉
一掬蕊黃露雨潤
天人乞與金英嫩
試折亂條醒酒困
應有恨芳心易盡情無盡

前調

晏殊

罨畫溪邊停彩舫
仙娥繡被呈新樣
颯颯風聲來一晌
愁四望殘紅片片隨波浪
瓊臉麗人青步障
風牽一袖低相向
應有錦鱗閒倚傍
秋水上市時綠柄輕搖颺

前調

晏殊

宿蕊鬪攢金粉鬧
青房暗結蜂兒小
斂面似啼還似笑
天與貌人間不是鉛華少
葉軟香清無限好
風頭日脚乾催老
待得玉京仙子到
剛向道紅顏只合長年少

前調

臉傅朝霞衣翦翠重重占斷秋水一曲採蓮風細
人未醉鴛鴦不合驚飛起欲摘嫩條嫌綠刺閒敲畫
扇偷金蕊半夜月明珠露墜多少意紅腮點點相思淚

前調

越女採蓮江北岸輕橈短櫂隨風使人貌與花相鬪豔
流水慢時時照影看妝面蓮葉層層張綠織蓮房箇
箇垂金盞一把藕絲牽不斷紅日晚回頭欲去心撩亂

前調

粉面啼紅腰束素當年拾翠曾相遇密意深情誰與訴
空怨慕西池夜夜風兼露池上夕陽籠碧樹池中短

晏殊

晏殊

晏殊

前調

權驚微雨水泛落英何處去人不悟東流到了無停住

晏殊

幽鷺慢來窺品格雙魚豈解傳消息綠柄嫩香頻采摘
心似織條條不斷誰牽役粉淚暗和清露滴羅衣染
就秋江色對面不言情脈脈煙水隔無人說似長相憶

前調

晏殊

楚國細腰元自瘦文君膩臉誰描就日夜鼓聲催箭漏
昏復畫紅顏豈得長依舊醉折嫩房和蕊鬣天絲不
斷清香透却傍小闌凝望久風滿袖西池月上人歸後

前調

晏殊

嫩綠堪裁紅欲綻蜻蜒點水魚游畔一霎雨聲香四散

風颭亂高低掩映千千萬
總是彫零終有限能無眼
下生留戀何似折來妝粉面
勤看翫勝如落盡秋江岸

前調

范仲淹

塞下秋來風景異衡陽鴈去無留意
四面邊聲連角起
千嶂裏長煙落日孤城閉
濁酒一杯家萬里燕然未
勒歸無計羌管悠悠霜滿地
人不寐將軍白髮征夫淚

前調

歐陽修

一派潺湲流碧漲新亭四面山相向
翠竹嶺頭明月上
迷俯仰月輪正在泉中漾
更待高秋天氣爽菊花香
裏開新釀酒美賓嘉真勝賞
紅粉唱山深分外歌聲響

前調

歐陽修

四紀才名天下重三朝構厦為梁棟
定策功成身退勇
辭榮寵歸來白首笙歌擁
顧我薄才無可用君恩近
許歸田壠今日一觴難得共
聊對捧官奴為我高歌送

前調

歐陽修

紅粉牆頭花幾樹落花片片和驚絮
牆外有樓花有主
尋花去隔牆遙見鞦韆侶
綠索紅旗雙彩柱行人只
得偷回顧腸斷樓南金鎖戶
天欲暮流鶯飛到鞦韆處

前調

采蓮詞
五首

歐陽修

妾本錢塘蘇小妹芙蓉花共門相對
昨日為逢青傘蓋
慵不採今朝斗覺彫零煞
愁倚畫樓無計奈亂紅飄
過秋塘外料得明年秋色在
香可愛其如鏡裏花顏改

前調

花底忽聞敲兩槳
逡巡女伴來尋訪
酒盞旋將荷葉當
蓮舟蕩時時盞裏生紅浪
花氣酒香清
麝釀花顛酒
面紅相向醉倚綠陰眠
一晌驚起望船頭
閣在沙灘上

前調

葉有清風花有露
葉籠花罩鴛鴦侶
白錦頂絲紅錦羽
蓮女妒驚飛不許長相聚
日脚沉紅天色暮
青涼織上
微微雨早是水寒無宿處
須迴步枉教雨裏分飛去

前調

荷葉田田青照水
孤舟挽在花陰底
昨夜蕭蕭疎雨墜
愁不寐朝來又覺西風起
雨擺風搖金蕊碎
合歡枝

歐陽修

歐陽修

歐陽修

前調

上香房翠蓮子與人長
厮類無好意年年苦在中心裏
粉蕊丹青描不得
金鍼線線功難敵
誰傍暗香輕采摘
風淅淅船頭觸散雙鷺鷥
夜雨染成天水碧
朝陽借出
臙脂色欲落又開人
共惜秋氣逼盤中已見新荷蒨

歐陽修

前調

七夕
三首

喜鵲填河仙浪淺雲輶早
在星橋畔街鼓黃昏霞尾暗
炎光斂金鈎側倒天西面
一別經年今始見
新歡往恨知何限
天上佳期貪眷戀
良宵短人間不合催銀箭

歐陽修

前調

乞巧樓頭雲幔卷
浮花催洗嚴妝面
花上蛛絲尋得徧

歐陽修

顛笑淺雙眸望月牽紅線
奕奕天河光不斷有人正
在長生殿暗付金釵清夜半千秋願年年此會長相見

前調

歐陽修

別恨長長歡計短疎鐘促漏真堪怨此會此情都未半
星初轉鸞琴鳳管匆匆卷
河鼓無言西北眄香蛾有
恨東南遠脈脈橫波珠淚滿歸心亂離腸便逐星橋斷

前調

菊花
四首

歐陽修

九日歡游何處好黃花萬蕊雕闌遶通體清香無俗調
天氣好煙滋露結功多少
日脚清寒高下照寶釘密
綴圓斜小落葉西園風嫋嫋催秋老叢邊莫厭金尊倒

前調

歐陽修

青女霜前催得綻金鈿亂散枝頭徧落帽臺高開雅宴
芳尊滿按花吹在流霞面
桃李三春雖可羨鶯來蝶
去芳心亂爭似仙潭秋水岸香不斷年年自作茱萸伴

前調

歐陽修

露裊嬌黃風擺翠人間晚秀非無意仙格淡妝天與麗
誰可比女真裝束真相似
筵上佳人牽翠袂纖纖玉
手按新蕊美酒一杯花影膩邀客醉紅瓊共作熏熏媚

前調

歐陽修

對酒當歌勞客勸惜花只惜年華晚寒豔冷香秋不管
情眷眷凭闌盡日愁無限
思抱芳期隨塞鴈悔無深
意傳雙燕悵望一枝難寄遠人不見樓頭望斷相思眼

前調

歐陽修

正月斗杓初轉勢金刀翦綵功夫異稱慶高堂歡幼穉
看柳意偏從東面春風至十四新蟾圓尚未樓前乍
看紅燈試冰散綠池泉細細魚欲戲園林已是花天氣

前調

歐陽修

二月春耕芑杏密百花次第爭先出惟有海棠梨第一
深淺拂天生紅粉真無匹畫棟歸來巢未失雙雙款
語憐飛乙留客醉花迎曉日金盞溢却憂風雨飄零疾

前調

歐陽修

三月清明天婉婉晴川被禊歸來晚況是踏青來處遠
猶不倦秋千別閉深庭院更值牡丹開欲徧醲醲壓

架清香散花底一尊誰解勸增眷戀東風向晚無情絆

前調

歐陽修

四月園林春去後深深密幄陰初茂折得花枝猶在手
香滿袖葉間梅子青如豆風雨時時添氣候成行新
筍霜筠厚題就送春詩幾首聊對酒櫻桃色照銀盤溜

前調

歐陽修

五月榴花妖豔烘綠楊帶雨垂垂重五色新絲纏角糝
金盤送生綃畫扇蟠雙鳳正是浴蘭時節動菖蒲酒
美清尊共葉裏黃鸝時一啜猶鬢髮等閒驚破紗牕夢

前調

歐陽修

六月炎天時霎雨行雲涌出奇峰露沼上嫩蓮腰束素

從遷原不言
卷四十一
風兼露梁王宮闕無煩暑 畏日亭亭殘蕙炷傍簾乳
燕雙飛去碧盃敲冰傾玉處朝與暮故人風快涼輕度

前調

歐陽修

七月新秋風露早渚蓮尚拆庭梧老是處瓜華時節好
金尊倒人間綵縷爭祈巧 萬葉敲聲涼乍到百蟲啼
晚煙如埽箭漏初長天杳杳人語悄那堪夜雨催清曉

前調

歐陽修

八月秋高風歷亂衰蘭敗芷紅蓮岸皓月十分光正滿
清光畔年年常願瓊筵看 社近愁看歸去燕江天空
闊雲容漫宋玉當時情不淺成幽怨鄉關千里危腸斷

前調

歐陽修

九月霜秋秋已盡烘林敗葉紅相映惟有東籬黃菊盛
遺金粉人家簾幕重陽近 曉日陰陰晴未定授衣時
節輕寒嫩新鴈一聲風又勁雲欲凝鴈來應有吾鄉信

前調

歐陽修

十月小春梅蕊綻紅樓畫閣新妝徧鴛帳美人貪睡暖
羞起懶玉壺一夜冰漸滿 樓上四垂簾不捲天寒山
色偏宜遠風急鴈行吹字斷紅日晚江天雪意雲撩亂

前調

歐陽修

子月新陽排壽宴黃鍾應管添宮線獵獵寒威雲不卷
風頭轉時看雪霰吹人面 南至迎長知漏箭書雲紀
候冰生研臘近探春春尚遠閒亭院梅花落盡千千片

前調

歐陽修

臘月嚴凝天地閉莫嫌臺榭無花卉惟有酒能欺雪意
增豪氣直教耳熱笙歌沸 隴上雕鞍惟數騎獵圍半
合新霜裏霜重鼓寒聲不起千人指馬前一鴈寒空際

前調

王安石

平岸小橋千嶂抱柔藍一水縈花草茅屋數間牕窈窕
塵不到時時自有清風埽 午枕覺來聞語鳥鼓眠似
聽朝雞早忽憶故人今總老貪夢好茫茫忘了邯鄲道

前調

王安石

燈火已收正月半山南山北花撩亂聞說游亭新水漫
騎款段穿雲入塢尋幽伴 却拂僧牀褰素幔千巖萬

壑春風滿一弄松聲悲急管驚夢斷西牕看日猶嫌短

前調

張先

巴子城頭青草暮巴山重疊相逢處燕子占巢花脫樹
杯且舉瞿塘水闊舟難渡 天外吳門清霅路君家正
在吳門住贈我柳枝情幾許春滿縷為君將入江南去

前調

賞心亭
送客

蘇軾

千古龍蟠并虎踞從公一弔興亡處渺渺斜風吹細雨
芳草渡江南父老留公住 公駕飛車凌彩霧紅鸞嗔
乘青鸞馭却訝此洲名白鷺非吾侶翻然欲下還飛去

前調

送台
守

蘇軾

送客歸來燈火盡西樓淡月涼生暈明日潮來無定準

風未穩舟橫渡口重城近
江水似知孤客恨南風爲
解佳人愠莫學時流輕久困頻寄問錢塘江上須忠信

前調

蘇軾

皎皎牽牛河漢女盈盈流水無由語望斷碧雲空日暮
無尋處夢回芳草生春浦
鳥散餘花紛似雨汀洲蘋
老香風度明月多情來照戶但攬取清光長送人歸去

前調

張元唐省親秦州

蘇軾

一曲陽關情幾許知君欲向秦川去白馬阜貂留不住
回首處孤城不見天霖霧
到日長安花似雨故關楊
柳初飛絮漸見鞞刀迎夾路誰得似風流膝上王文度

前調

蘇軾

臨水縱橫回晚鞞歸來轉覺情懷動梅笛煙中聞幾弄
秋陰重西山雪淡雲凝凍
美酒一杯誰與共尊前舞
雪狂歌送腰跨金魚旆旆擁將何用祇堪妝點浮生夢

前調

蘇轍

七十餘年真一夢朝來壽筭兒孫奉憂患已空無復痛
心不動此間自有千鈞重
早歲文章供世用中年禪
味疑天縱石塔成時無一縫誰與共人間天上隨他送

前調

從叔父乞溼紅牋

陳師道

一舸姑蘇風雨疾吳牋滿載紅猶濕色鬪朝花光觸日
人未識街南小阮應先得
青入柳條初著色溪梅已
露春消息擬作新詞酬帝力輕落筆秦黃去後無強敵

前調

李之儀

洗盡秋容天似瑩
星稀月淡人初靜
策杖縈紆尋遠徑
披昏暝堤邊犢母間相並
遙想去舟魂欲凝
一番佳思從誰詠
顛顛歸來如獨醒
知何境沉沉但覺煙村迥

前調

毛滂

年少莫尋潛玉老
無才無藝煩君笑
暖過茅檐霜日曉
休起早竹間盡日無人到
別徑小峰孤碧峭
曲溝淺滿寒清繞
此老相看情不少
渾忘了渾然忘了長安道

前調

毛滂

恰則小菴貪睡著
不知風撼梅花落
一點兒春吹去却
香約略黃蜂猶抱紅酥萼
遶徧寒枝添索莫却穿竹

徑尋孤鶴守定微官
真箇錯從今莫從今
莫負雲山約

前調

毛滂

鬢底青春留不住
功名薄似風前絮
何似甕頭春沒數
都占取祇消一紙長門賦
寒日半牕桑柘暮倚闌目
送繁雲去却欲載書尋舊路
煙深處杏花菖葉耕春雨

前調

東陽郡齋作

朱服

小雨纖纖風細細
萬家楊柳青煙裏
戀樹濕花飛不起
愁無際和春付與東流水
九十光陰能有幾
金龜解盡留無計
寄語東陽沽酒市
揀一醉而今樂事他年淚

前調

晁冲之

浦口潮來沙尾漲
危檣半落帆游漾
水調不知何處唱

風澹蕩鱖魚吹起桃花浪
雪盡小橋梅總放層樓一
任愁人上萬里長安回首望山四向澄江日色如春釀

前調

初創南溪
真意亭

葛勝仲

巖壑縈迴雲水窟林深路斷迷煙客茆屋數椽攜杖舄
人寂寂傍簷萬箇琅玕碧倦客羈懷清似滌更無一
點飛埃迹溪漲漫流過几席寒湜湜鳧鷖點破琉璃色

前調

葛勝仲

疊疊雲山供四顧簿書忙裏偷閒去心遠地偏陶令趣
登覽處清幽疑是斜川路野蔞溪毛供飲具此身甘
被煙霞痼興盡碧雲催日暮招晚渡遥遥一葉隨鷗鷺

前調

周紫芝

遇坎乘流隨分了雞蟲得失能多少兒輩雌黃堪一笑
堪一笑鶴長鳧短從他道幾度秋風吹夢到花姑溪
上人空老喚取扁舟歸去好歸去好孤篷一枕秋江曉

前調

阻風
長蘆

周紫芝

月黑波翻江浩渺扁舟繫纜垂楊杪漁網橫江燈火鬧
紅影照分明赤壁回驚櫂風靜雲收天似掃夢疑身
在三山鳥浮世功名何日了從醉倒柁樓紅日十巖曉

前調

送李彦恢
宰旌德

周紫芝

休惜騎鯨人已遠風流都被雲孫占腰下錦條纏寶劍
光燄閃人間莫作牛刀看見說河陽花滿縣相邀更
約疎狂伴幸有小蠻開小讌須少款玉堂此去知非晚

前調

游真如廣孝二寺

周紫芝

路入雲巖山窈窕巖花滴露花頭小香共西風吹得到
秋欲杪天還未放秋容老誰道水南花不好猶勝金
蕊渾如婦留取光陰重一笑須是早黃花更惜重陽帽

前調

夜飲木芙蓉下

周紫芝

月黑天寒花欲睡移燈影落清尊裏喚醒妖紅明晚翠
如有意嫣然一笑知誰會露濕桑柯紅壓地羞容似
替人垂淚著意西風吹不起空遶砌明年花共誰同醉

前調

漁父

謝逸

秋水無痕清見底蓼花汀上西風起一葉小舟煙霧裏
蘭櫂樣柳條帶雨穿雙鯉自歎直鈞無處使笛聲吹

徹雲山翠鱗落霜刀紅縷細新酒美醉來獨枕蓑衣睡

前調

周邦彥

灰暖香融消永晝蒲萄上架春藤秀曲角闌干羣雀鬪
清明後風梳萬縷亭前柳日照釵梁光欲溜循堦竹
粉沾衣袖豔豔面紅新著酒沉吟久昨宵正是來時候

前調

周邦彥

幾日輕陰寒側側東風急處花成積醉踏陽春懷故國
歸未得黃鸝久住如相識賴有蛾眉能煥客長歌屢
勸金杯仄歌罷月痕來照席貪歡適簾前重露成涓滴

前調

曹組

水上落紅時片片江頭雪絮飛撩亂渺渺碧波天樣遠

平沙暝花風一陣蘋香滿 晚來醉著無人喚殘陽已
在青山半睡覺只驚花改岸擡頭看元來弱纜風吹斷

前調

呂渭老

落月杜鵑啼未了粥魚忽報千山曉笠子蓋頭衣鉢少
穿林表回頭高刹空中小 官路舊多林木透露濃花
蕊皆顛倒渡水登山排草草廬山好香爐峰下湖波渺

前調

福建道中

陳與義

今日山頭雲欲舉青蛟素鳳移時舞行到石橋聞細雨
聽還住風吹却過溪西去 我欲尋詩寬久旅桃花落
盡春無數渺渺籃輿穿翠楚悠然處高林忽送黃鸝語

前調

題畫

張元幹

釣笠披雲青障繞綠蓑雨細春江渺白鳥飛來風滿櫂
收綸了漁童拍手樵青笑 明月太虛同一照浮家泛
宅忘昏曉醉眼冷看城市鬧煙波老誰能惹得閒煩惱

前調

張元幹

寒食西郊湖畔路天低野闊山無數路轉岡斜花滿樹
絲吹雨南枝占得春光住 藉草攜壺花底去花飛酒
面香浮處老子調羹當獨步須記取坐中都是芳菲侶

前調

張元幹

樓外天寒山欲暮溪邊雪後藏雲樹小艇風斜沙觜露
流年度春光已向梅梢住 短夢今宵還到否葦村四
望知何處客裏從來無意緒催歸去故園正要鶯花主

前調

拂拂春風生草際新晴萬景供游戲鷗鷺飛來斜照裏
金和翠分明畫出真山水 遮箇漁翁無愠喜乾坤都
在孤篷底一曲高歌千古意閒來睡從教月到花汀外

張 鎡

前調

獨木小橋煙雨濕燕兒亂點春江碧江上青山隨意覓
人寂寂落花芳草催寒食 昨夜青樓今日客吹愁不
得東風力細拾殘紅書怨泣流水急不知那箇傳消息

程 垓

前調

贈鼎湖
官伎

西去征鴻東去水幾重別恨千山裏夢繞綠牕書半紙
何處是桃花溪畔人千里 瘦玉倚香愁黛翠勸人須

李 石

要人先醉問道明朝行也未猶自託燈前背立偷彈淚

前調

王千秋

黃栗留鳴春已暮西園無著清陰處昨日驟寒風又雨
花良苦信緣吹落誰家去 病起日長無意緒等閒還
與春相負魏紫姚黃無恙否栽培取開時我欲聽金縷

前調

寄友

陸 游

東望山陰何處是往來一萬三千里寫得家書空滿紙
流清淚書回已是明年事 寄語紅橋橋下水扁舟何
日尋兄弟行徧天涯真老矣愁無寐鬢絲幾縷茶煙裏

前調

危 稹

老去諸餘情味淺詩情不上閒釵釧寶幌有人紅雨壓

簾間見紫雲元在深深院
十四條絃音調遠柳絲不
隔芙蓉面秋入西牕風露晚歸去懶酒酣一任烏巾岸

前調

朱晦翁示歐陽鼓子詞

黃銖

永日離憂千萬緒雪舟遠汎清漳浦珍重故人寒夜語
揮玉塵沉沉畫閣凝香霧風砌落花留不住紅蜂翠
蜨閒飛舞明日柳陰江上路雲起處蒼山萬疊人歸去

前調

毛玘

極目丹楓迎霽曉山明水淨新霜早燕去鴻歸無事了
天渺渺風吹平野低寒草漸過初冬時節好尋梅踏
雪城南道追憶舊游人已老惜更少孤懷擬共誰傾倒

前調

次丹陽憶故人

毛玘

揚子津頭風色暮孤舟渺渺江南去憶得佳人臨別處
愁返顧青山幾點斜陽樹可忍歸期無定據天涯已
聽邊鴻度昨夜鄉心留不住無驛數夢中行了來時路

前調

壽白石

盧祖皋

白石山中風景異先生日日懷歸計何事黃岡飛雪地
偏著意畫堂却為東坡起人說前身坡老是文章氣
節渾相似只待鼎彝勳業遂梅花外歸來長向山中醉

前調

李昉英

重著夾羅猶怯冷隔簾拜祝團圓鏡取片龍涎安古鼎
香閣靜橫牕寫出梅花影寒鵲顫枝飛不定回紋刺
就更籌永小玉忺眠呼不醒霜氣緊麗譙吹動梅花引

前調

燭彩花光明似畫羅幃夜出傾城秀紅錦紋茵雙鳳鬪
看舞後腰支宛勝章臺柳眼尾春嬌波態溜金尊笑
捧纖纖袖一陣粉香吹散酒更漏久消魂獨自歸時候

前調

方千里

冷葉啼螢聲側側銀牀曉起清霜積魂斷江南煙水國
書難得相思此意無人識綠鬢金釵年少客愁來嬾
傍菱花反霧閣雲牕閒枕席情何適杯盈珠淚還偷滴

前調

陳允平

日轉花梢春已晝雙娥曲理遙山秀百草偏輸羞不鬪
隨人後無情自折金絲柳秋水盈盈嬌欲溜六么倦

舞弓彎袖偷摘青梅推病酒徘徊久一雙燕子歸時候

前調

張炎

門掩新陰孤館靜楊花却解來相趁幾日方知因酒病
無憀甚脫巾挂壁將書枕見說落紅堆滿徑不知何
處游人盛自笑扁舟猶未定清和近尋詩已約蘭陵令

前調

張炎

辛苦移家聊處靜埽除花徑歌聲趁也學維摩閒示病
迂疎甚松風兩耳和衣枕頗倦扶筇尋捷徑東牆藹
藹紅香盛少待搖人波自定蓬壺近且呼白鶴招韓令

前調

送友赴
試南宮

石孝友

射虎將軍塞繡帽西園公子南山豹共跨龍媒銜鳳詔

風色好宮花御柳迎人笑 劍履森森天日表集英殿
下春來早雙鶴盤空擎百鳥歸來了藍袍錦水光相照

前調

潮

石孝友

夜半潮聲來枕上擊殘夢破驚魂蕩見說錢塘雄氣象
披衣望碧波堆裏排銀浪 月影徘徊天澠漾金戈鐵
馬森相向洗盡塵根捐翳障增豪放從公筆力詩詞壯

前調

有憶

陳襲善

鷺嶺峰前闌獨倚愁眉蹙感損愁腸碎紅粉佳人傷別袂
情何已登山臨水年年是 長記同來今獨至孤舟晚
漾湖光裏衰草斜陽無限意誰與寄西湖水是相思淚

前調

丁義叟

十里寒塘初過雨采蓮舟上誰家女秋水接雲迷遠樹
天光暮船頭忘了回來路 却繫蘭舟深處住歌聲驚
散鴛鴦侶波上清風花上露無計去月明腸斷雙棲羽

前調

宋媛

李清照

天接雲濤連曉霧星河欲曙千帆舞鬢髻夢魂歸帝所
聞天語殷勤問我歸何處 我報路長嗟日暮學詩復
有驚人句九萬里風鵬正舉風休住蓬舟吹取三山去

前調

李清照

雪裏已知春信至寒梅點綴瓊枝膩香臉半開嬌旖旎
當庭際玉人浴出新妝洗 造化可能偏有意故教明
月玲瓏地共賞金尊沉綠蟻莫辭醉此花不與羣花比

前調送春四首

段克己

詩句一春渾漫與紛紛紅紫俱塵土樓外垂楊千萬縷
風落絮闌干倚徧空無語 畢竟春歸何處所樹頭樹
底無尋處惟有閒愁將不去依舊住伴人直到黃昏雨

前調

段克己

不是花開常帶酒只愁花盡春將暮把酒酬春無好句
春且住尊前聽我歌金縷 醉眼看花如隔霧明朝酒
醒那堪覩早是閒愁無著處雲不去黃昏更下廉纖雨

前調

段克己

龍尾溝邊飛柳絮虎頭山下花無數花底醉眠留杖屨
花上露隨風散漫飄香霧 老去逢春能幾度不妨且

作風光主明日不知風共雨回首處夕陽又下西山去

前調

段克己

一片花飛春已暮那堪萬點飄紅雨白髮送春情最苦
愁幾許滿川煙草和風絮 常記解鞍沽酒處而今綠
暗旗亭路怪底春歸留不住鶯作馭朝來引過西園去

前調

歐陽元功

正月都城寒料峭除非上苑春光到元日班行相見了
朝回早闕前褫屐懼相抱 漢女姝娥金搭腦國人姬
侍金貂帽繡轂雕鞍來往鬧閒馳驟拜年直過燒燈後

前調

歐陽元功

二月都城春動野引龍灰向銀牀畫士女城西爭買架

看馳馬官家迎佛官蘭若 水暖天鵝紛欲下鷹房奏
獵催車駕卻道海青逢燕怕纔過社柳林飛放相歸罷

前調

歐陽元功

三月都城游賞競宮牆官柳青相映十一門頭車馬並
清明近豪家寒具金盤飮 蟠祭留連芳草徑歸來風
送梨花信向晚輕寒添酒病春煙暝深深院落秋千迴

前調

歐陽元功

四月都城冰盃凍含桃初薦瑛盤貢南寺新開羅漢洞
伊蒲供楊花滿院鶯聲哢 歲幸上京車駕動近臣準
備鑿輿從健德門前飛玉鞚爭持送葡萄馬乳歸銀甕

前調

歐陽元功

五月都城猶衣袂端陽蒲酒新開臘月傍西山青一掐
荷花夾西湖近歲過茗雲 血色金羅輕汗塌宮中畫
扇傳油法雪腕綵絲紅玉甲添香鴨涼糕時候秋生榻

前調

歐陽元功

六月都城偏晝永輓轡聲斷浮瓜井海上紅樓敲扇影
河朔飲碧蓮花肺槐芽瀛 綠鬢親王初守省乘輿出
後嚴巡警太液池心波萬頃閒芳景埽宮人戶撈漁艇

前調

歐陽元功

七月都城爭乞巧荷衣旖旎新棚笊龍袖嬌民兒女狡
偏相攪穿鍼月下濃妝佼 碧玉蓮房和柄拗晡時飲
酒醒時卯淋罷麻糍秋雨飽新涼稍夜燈叫買雞頭炒

前調

歐陽元功

八月都城新過鴈西風偏解驚游宦十載辭家衣線綻
清宵半家家擣練砧聲亂 等待中秋明月翫客中只
作家中看秋草牆頭螢火爛疎鐘斷中心臺畔流河漢

前調

歐陽元功

九月都城秋日亢馬頭白露迎朝爽曾上西山觀蒼莽
川原廣千林紅葉同春賞 一本黃花金十鏹富家菊
譜籤銀榜龍虎臺前鼙鼓響擎仙掌千官瓜果迎鑿仗

前調

歐陽元功

十月都城家百蓄霜松雪韭冰蘆菹煖炕煤爐香豆熟
燔獐鹿高昌家賽羊頭福 貂袖豹祛銀鼠襪美人來

往檀車續花戶油牖通曉旭回寒燠梅花一夜開金屋

前調

歐陽元功

子月都人居煖閣吳中雪紙明如堊錦帳豪家深夜酌
金雞啜東家撤宴西家噉 纖指柔長宮線弱陽回九
九官冰鑿盡道今冬冰不薄都人樂官家喜受新年朔

前調

歐陽元功

臘月都人供暖筵宮中障面霜風獵甲第藏鈎環侍妾
紅袖壓笑歌聲送金蕉葉 倦客玉堂寒正怯曉洮金
井水生鬣凍合竈甌餠一楮吳霜鑷換年嬾寫宜春帖

前調

秋雨

楊 慎

雲掩遙山山掩翠雨聲急戰荷聲碎綠錦離披紅錦墜

花葉背波間驚起鴛鴦睡
澹澹芳尊人共對碧筒涼
沁初消醉濕煙香霧籠歸袂搖玉轡南風馬上聞蛙吹

前調

冬雪

吳子孝

日暖雪花飛片片幻成六出如鋪練庭下早梅香自獻
寒澹澈仙姿欲鬪瓊瑤萼薄酒一卮聊獨勸貂裘坐
擁紅爐豔城裏人家都十萬風滿院祇愁破屋饑寒徧

前調

吳子孝

江上雪花如落絮山前釣艇還歸去林鳥不啼村市暮
人踽踽板橋路滑驢難度詩興滿懷誰共賦吟肩瘦
聳尋梅鴈擁袖撚鬚成妙句寒不語冰澌聲遶沙堤樹

前調

壽顏惟清
母八十

吳子孝

簫鼓門闌人競羨高堂者母身偏健家圃潘輿游不厭
斑衣綯老萊得侍春風面五十兒年烏鬚豔兒啼母
笑歡無限桂實蓀枝香滿院分甘徧年年共醉長安宴

前調

秋日泊
漢江口

張綖

江上涼颼清緒燠片雲消盡明團玉水色山光相與綠
煙樹簇移舟旋傍漁燈宿風外何人吹紫竹夢中聽
是飛鸞曲葉落楓林聲簌簌幽興觸明朝相約騎黃鵠

前調

周用

冷薄衣羅官署曉絲絲雨脚青梅小黑髮鏡中知漸少
漁家傲江湖白浪迷鷗鳥借問天公何太巧暗將歲
月催人老底事放衙今日早人傳道家鄉三月書來了

前調

王錫爵

蘆荻蕭蕭秋正晚小舟移處沙汀淺藕嫩魚肥蓴更軟
新酒煖妻兒列坐週船板明月滿江風似翦夜寒添
著蓑衣短漫酌緩斟知幾盃星斗轉一聲橫笛青山遠

前調

漁父

張大烈

碧峰聳翠清江繞一縷垂絲天際渺覓得鱸魚隨返櫂
歸來了穉子收竿開口笑擎杯明月來相照水光映
徹黃昏曉醉眠忽聽飛鴻嘹清夢窈明朝依舊滄浪釣

前調

吳易

鸚鵡洲前天似水鳳皇池上山橫翠短艇輕綸隨處樣
秋似洗玉醅金蕊銀絲鱠澤畔三閭醒與醉蘆漪伍

子歌和淚苦恨英雄成底事煙月裏笛聲吹徹鰲魚睡

前調

明媛

徐媛

板扉小隱清溪曲夜月羅浮花覆屋木籠戛戛搖生穀
莊田熟桔槔懸向茅簷宿青山一片芙蓉簇林皋逸
韻飄橫竹遠浦輕帆低幾幅濃睡足笑看小婦瓊鬢綠

前調

又一體

杜安世

疎雨纔收淡淨天微雲綻處月嬋娟寒鴈一聲人正遠
添幽怨那堪往事思量徧誰道綢繆兩意堅水萍風
絮不相緣舞鑑鸞腸虛寸斷芳容變好將憔悴教伊見

御選歷代詩餘卷四十三目錄

起六十三字至六十六字

鳳銜杯 又一體

柳永 二首

別怨

趙長卿

憐薄命

戴復古妻

定風波 又一體

孫光憲

甘州徧

毛文錫

青玉案

李孝光

風中柳

劉因

陳繼儒

錢繼章

行香子

許古

侍香金童

蔡伸

趙長卿

前調 又一體

梁寅

鈿帶長中腔

万俟雅言

鞦韆球

趙長卿

黃鐘樂

魏承班

瑞鷓鴣 又一體

晏殊 二首

柳永 二首

握金釵

呂渭老 二首

品令 又一體

周紫芝

呂渭老

獻衷心

歐陽炯

醉春風

趙鼎

趙與仁

王微

緱山月

梁寅

殢人嬌

毛滂 二首

向子諲

李清照

麥秀兩岐

和凝

感皇恩 又一體

趙長卿

解珮令

蔣捷

淡黃柳

姜夔

張炎

酷相思

程垓

轉調踏莎行

曾覲

喝火令

黃庭堅

青玉案 又一體

黃知命

毛滂 二首

呂渭老

黃公度

王炎

史達祖

沈端節

張炎

顧德輝

吳寬

文徵明

陳子龍

前調 又一體

趙長卿 二首

張大烈

賣花聲

陸游

孫氏

黃裳

朱灝

王微

感皇恩 又一體

汪莘

党懷英

解珮令 又一體

王庭珪

史達祖

玉梅令

姜夔

錦纏道

宋祁

慶春澤

張先 二首

御選歷代詩餘
卷五
厭金杯

賀鑄

品令 又一體

黃庭堅

垂絲釣

周邦彥

楊无咎 二首

趙彥端 二首

陳亮

方千里

吳文英

聲聲令

無名氏

看花回

柳永

御選歷代詩餘卷四十三目錄

御選歷代詩餘卷四十三

起六十三字
至六十六字

司經局洗馬掌局事兼翰林院修撰加二級臣王奕清奉

旨校刊

鳳銜杯

又一體雙調
六十三字

鳳銜杯

柳永

有美瑤卿能染翰千里寄小詩長簡想初裝苔牋旋揮
翠管紅窗畔漸玉箸銀鈎滿錦囊收犀軸卷常珍重
小齋吟翫更寶若珠璣置之懷袖時時看似頻見千嬌
面

前調

柳永

追悔當初辜深願經年價兩成幽怨任越水吳山似屏
如幃堪遊翫奈獨自慵擡眼 賞煙花聽絃管圖歡笑
轉加腸斷縱時展丹青強拈書信頻頻看又爭似親相
見

別怨

雙調六十三字各本止傳趙長卿一首但
詠本意或係詞題而非詞調然無可考証

別怨

趙長卿

驕馬頻嘶曉霜濃寒色侵衣鳳帷私語處翻成離怨不
勝悲更與丁寧囑後期 素約諧心事重來了比看相
思如何見得明年春事濃時穩乘金駉裏來爛醉玉東
西

憐薄命

雙調六十三字止戴復古妻
一首以第二句為調名也

憐薄命

戴復古妻

惜多才憐薄命無計可留汝揉碎花箋忍寫斷腸句道
傍楊柳依依千絲萬縷抵不住一分愁緒 指月盟言
不是夢中語後回君若重來不相忘處把杯酒澆奴墳
土

定風波

又一體雙調
六十三字

定風波

孫光憲

簾拂疎香斷碧絲淚衫還滴繡黃鸝上國獻書人不在

凝黛晚庭又是落紅時 春日自長心自促翻覆年來
年去負前期應是秦雲兼楚雨留住向花枝誇說月中
枝

甘州徧

亦是六州歌頭之
一雙調六十三字

甘州徧

毛文錫

春光好公子愛閒遊足風流金鞍白馬雕弓寶劔紅纓
錦韞出長秋 花蔽膝玉銜頭尋芳逐勝歡宴絲竹不
曾休美人唱揭調是甘州醉紅樓堯年舜日樂聖永無
憂

青玉案

本張衡白愁詩語一名
一作秦雙調六十三字

青玉案

李孝光

兒童齊唱民安作問底事來何暮酷似當年廉叔度春
風千里綠到棠陰處 玉壺清貯金莖露翻向人間作
霖雨今日東甌成樂土清都虎豹借恂無計袞職須君
補

風中柳

雙調六
十四字

風中柳

飲山亭
留宿

劉 因

我本漁樵不是白駒空谷對西山悠然自足北窗踈竹
南窗叢菊愛邨居數間茅屋 風煙草屨滿意一川平

往還歷代詩餘 卷五
綠問前溪今朝酒熟幽禽歌曲清泉琴筑欲歸來故人
留宿

前調

陳繼儒

燕燕于飛補葺舊巢堪宿草菴寬何須華屋水兒一曲
山兒一幅翠微中鬚眉皆綠 拄杖敲門有客來看修
竹但家常園蔬谿菽菊花酒足松花飯熟日三竿圖些
清福

前調

錢繼章

一點遙鐘漸覺霜披巖谷松尖影染成山足茶煙依竹
篆煙依菊紙糊窗半間茅屋 散髮披襟有客來觀谿
綠恰痛飲讀騷初熟清謳非曲短吟非筑愛羣公寤言

歌宿

行香子

雙調六
十四字

行香子

許古

秋入鳴皋爽氣飄蕭挂衣冠初脫塵勞窗間巖岫看盡
昏朝夜山低晴山近曉山高 細數閒來幾處邨醪醉
模糊信手揮毫等閒陶寫問甚風騷樂因循能潦倒也
逍遙

侍香金童

雙調六
十四字

侍香金童

蔡伸

寶馬行春緩轡隨油壁念一瞬韶光堪重惜還是去年
同醉日客裏情懷倍添悽惻記南城錦逕名園曾徧
歷更柳下人家似織此際凭欄愁脉脉滿目江山暮雲
空碧

前調

趙長卿

一種春光占斷東君惜算穠李韶華爭並得粉膩酥融
嬌欲滴端的尊前舊曾相識向夜闌酒醒霜濃寒又
力但與冰姿添夜色繡幕銀屏人寂寂只許劉郎暗傳
消息

前調

又一體

梁寅

寶臺蒙繡瑞獸高三尺玉殿無風煙自直迤邐傳杯盈

綺席苒苒菲菲斷處凝碧是龍涎鳳髓惱人情意極
想韓壽風流應暗識去似彩雲無處覓惟有多情袖中
留得

鈿帶長中腔

雙調六
十四字

鈿帶長中腔

万俟雅言

簇真香似風前拆麝囊嫩紫輕紅間鬪異芳風流富貴
自覺蘭蕙荒獨占藥珠春光繡結流蘇密緻魂夢悠
颺氣融液散滿洞房朝寒料峭帶嬌不易當著意要得
韓郎

鞦韆繡毬

印

卷

侍香

鈿帶長中腔

鞦韆繡毬

黃鐘樂

雙調六十四字

輓繡球

趙長卿

流水奏鳴琴風月淨天無星斗翠嵐堆裏蒼巖深處滿
林霜膩暗香凍了那禁頻嗅 馬上再三回首因記省
去年時候十分全似那人風韻柔腰弄影冰腮退做成
清瘦

黃鐘樂

雙調六十四字

黃鐘樂

魏承班

池塘煙暖草萋萋惆悵閒宵含恨愁坐思堪迷遙想玉
人情事遠音容渾似隔桃溪 偏記同歡秋月低簾外

江西
論心花畔和醉暗相攜何事春來人不見夢魂長在錦

瑞鷓鴣

又一體雙調六十四字與前體之同七言律詩者迥別

瑞鷓鴣

晏殊

越娥紅淚泣朝雲越梅從此學妖顰臘月初頭庾嶺繁
開後特染妍華贈世人 前溪昨夜深深雪朱顏不掩
天真何時驛使西歸寄與相思客一枝新報道江南別
樣春

前調

晏殊

江南殘臘欲歸時有梅紅亞雪中枝一夜前邨聞破瑤

英折端的千花冷未知 丹青改樣勻朱粉雕梁欲畫
猶疑何妨與向冬深密種秦人路夾仙溪不待天桃客
自迷

前調

柳永

天將奇艷與寒梅乍驚繁杏臘前開暗想花神巧作江
南信鮮染臙脂細翦裁 壽陽妝罷無端飲凌晨酒入
香腮恨聽煙塢深中誰恁吹羌笛逐風來絳雪紛紛落
翠苔

前調

柳永

三吳嘉景古風流渭南往歲憶來遊西子方來越相功
成去千里滄波一葉舟 至今無限盈盈者盡來拾翠

芳洲最好簇簇寒林遥認南朝畫晚煙收三兩人家古
渡頭

握金釵

雙調六
十四字

握金釵

呂渭老

風日困花枝晴蜂自相趁晚來紅淺香盡整頓腰肢暈
殘粉絃上語夢中人天外信 青杏已成雙新尊薦櫻
筍為誰一和銷損數著佳期又不穩春去也怎當他清
晝永

前調

呂渭老

向晚小妝勻明窗倦裁翦見花清淚遮眼開盡繁花又

春晚心下事比年時都較嬾 蝴蝶入簾飛鶯聲似簧
轉見來無計拘管心似芭蕉乍舒展歸去也夕陽斜紅
滿院

品令

又一體雙調
六十四字

品令

九日
寓居

周紫芝

霜蓬零亂笑綠鬢光陰晚紫萸時節小樓長醉一川平
遠休說龍山佳會此情不淺 黃花香滿記白苧吳歌
軟如今却向亂山叢裏一枝重看對著西風搔首為誰
腸斷

前調

呂渭老

繡衣未整傍窗格臨清鏡新霜薄霧這下幾日陰晴不
定欲插黃花心事又還記省 去年香徑共粉蝶閒相
趁寶香玉珮暗解付與多情荀令何日西樓重見暮帆
煙艇

獻衷心

雙調六
十四字

獻衷心

歐陽炯

見好花顏色爭笑東風雙臉上晚妝同閉小樓深閣春
景重重三五夜偏有恨月明中 情未已信曾通滿衣
猶自染檀紅恨不如雙燕飛舞簾櫳春欲暮殘絮盡柳
條空

醉春風

雙調六
十四字

醉春風

趙鼎

寶鑑凌花瑩孤鸞慵照影魚書蝶夢兩消沉恨恨恨結
盡丁香瘦如楊柳雨疎雲冷 宿醉慊慊病羅巾空淚
粉欲將遠意託湘絃悶悶悶香絮悠悠畫簾悄悄日長
春困

前調

趙與仁

陌上清明近行人難借問風流何處不歸來悶悶悶回
鴈峰前戲魚波上試尋芳信 夜永蘭膏燼春睡何曾
穩枕邊珠淚幾曾乾恨恨恨惟有窗前過來明月照人

方寸

前調

明奴王微

誰勸郎先醉窗冷燈兒背抱琴倩婢倚香幃睡睡忘
却溫柔一心只戀醉鄉滋味 慚愧鞦兒謎擔閣鴛鴦
被問郎曾否脫羅衣未未未想是高唐巫雲惜別不容
分袂

緜山月

雙調六
十四字

緜山月

梁寅

急雨響巖阿陰雲暗薜蘿山中春去更寒多縱柴門不
閉花滿徑蒼苔潤少人過 蘭舟曾記蘭汀宿牽恨是

煙波而今林下和樵歌看風風雨雨從造物時時變總
心和

帶人嬌

雙調六
十四字

帶人嬌

毛滂

雪做屏風花為行幃屏幃裏見春模樣小晴未了輕陰
一晌酒到處恰如把春黏上官柳黃輕河堤綠漲花
多處少停蘭槳雪邊花際平蕪疊嶂這一段淒涼為誰
悵望

前調

毛滂

短棹猶停寸心先往說歸期喚做的當夕陽下地重城

遠樣風露冷高樓誤伊等望今夜孤邨月明怎向依
還是夢回繡幌還山想像秋波蕩漾明夜裏與伊畫著
看上

前調

贈輕

向子諲

白似梨花柔於柳絮蝴蝶兒鎮長一處春風駘蕩驀然
吹去爭得倩游絲半空惹住波上精神掌中態度分
明是采雲團做當年飛燕從今不數只恐是高唐夢中
神女

前調

宋媛
李清照

玉瘦香濃檀深雪散今年恨探梅又晚江樓楚館雲閒
水遠清晝永凭欄翠簾低卷坐上客來尊中酒滿歌

聲共水流雲斷南枝可插更須頻翦莫直待西樓數聲
羌管

麥秀兩岐

雙調六
十四字

麥秀兩岐

和凝

涼簟鋪斑竹鴛枕並紅玉臉蓮紅看柳綠曾雪宜新浴
淡黃衫子裁春縠異香芬馥羞道交回燭未慣雙雙
宿樹連枝魚比目掌上腰如束嬌嬈不爭人拳跼黛眉
微蹙

感皇恩

又一體雙調
六十五字

感皇恩

趙長卿

碧水浸芙蓉秋風楚岸三歲光陰轉頭換且留都騎未
許匆匆分散更持杯酒殷勤勸休作等閒離別人看
且對笙歌醉須拚如君才調掌得玉堂詞翰定應不久
勞州縣

解珮令

雙調六
十五字

解珮令

蔣捷

春晴也好春陰也好著些春雨也好春雨如絲繡出花
枝紅裊怎禁他孟婆合皂梅花風小杏花風小海棠
風驀地寒峭歲歲春光被二十四番風吹老棟花風爾

且慢到

淡黃柳

雙調六十五字

淡黃柳 合肥

姜夔

空城曉角吹入垂楊陌馬上單衣寒側側看盡鴛黃嫩
綠都是江南舊相識 正岑寂明朝又寒食強攜酒小
橋宅怕梨花落盡成秋色燕燕飛來問春何在唯有池
塘自碧

前調 有贈

張炎

楚腰一捻羞翦青絲結力未勝春嬌怯怯暗托鶯聲細
說愁蹙眉心鬪雙葉 正情切柔條未堪折應不解管

離別奈如今已入東風曉望斷章臺馬蹄何處閒了黃
昏淡月

酷相思

雙調六十五字
與極相思無涉

酷相思 惜別

程垓

月挂霜林寒欲墜正門外催人起奈離別如今真箇是
欲住也留無計欲去也來無計 馬上離情衣上淚各
自空憔悴問江路梅花開也未春到也須頻寄人到也
須頻寄

轉調踏莎行

雙調六十五字

轉調踏莎行

曾覲

翠幄成陰誰家簾幕綺羅香擁處觥籌錯清和將近春
寒更薄高歌看簌簌梁塵落 好景良辰人生行樂金
杯無奈是苦相虐殘紅飛盡哀柳楊輕弱來歲斷不負
鶯花約

喝火令

雙調六十五字

喝火令

黃庭堅

見晚情如舊交疎分已深舞時歌處動人心燂水數
魂夢無處可追尋 昨夜燈前見重題漢上襟便愁雲
雨又難尋曉也星稀曉也月西沉曉也鴈行低度不會

寄芳音

青玉案

又一體雙調六十六字

青玉案 送兄山谷
謫宜州

黃知命

千峰百嶂宜州路天黯淡知人去曉別吾家黃叔度弟
兄華髮遠山修水異日同歸處 長亭飲散尊壘暮寫
別語不成句已斷離腸能幾許水邨山郭夜闌無寐聽
盡空階雨

前調

毛滂

芙蓉花上濛濛雨又冷落池塘暮何處風來搖碧戶捲
簾凝望淡煙疎柳翡翠穿花去 玉京人去無由住恁

獨坐凭闌處試問綠窗秋到否可人今夜新涼一枕無
計相分付

前調

竹間
戲作

毛滂

玉嬰初有排雲分向晚色娟娟靜秋入風枝清不盡月
和粉露徘徊孤映獨夜扶疎影子猷風調全相稱是
彼此無凡韻玉勒前頭花柳近水邊石上冷依煙雨時
有幽人問

前調

呂渭老

一尊聊對西風醉况九日明朝是曾與茱萸論子細江
天虛曠暮林橫遠人隔銀河水碧雲漸展天無際吹
不斷黃昏淚若作歡期須早計如何得似鬢邊新菊雙

結黃金蕊

前調

黃公度

鄰雞不管離懷苦又還是催人去回首高城音信阻霜
橋月館水邨煙市總是思君處衰殘別袖燕支雨謾
留得愁千縷欲倩歸鴻分付與鴻飛不住倚欄無語獨
立長天暮

前調

王炎

深紅數點吹花絮又燕子飛來語遠水平蕪春欲暮年
年長是清明時候故遣人憔悴竹雞啼罷山邨雨正
寥落無情緒猛省從前多少事綠楊堤上樓臺如畫此
境今何處

前調

史達祖

蕙花老盡離騷句綠染徧江頭樹日午酒消聽驟雨青
榆錢小碧苔錢古難買東君住官河不礙遺鞭路被
芳草將愁去多定紅樓簾影暮蘭燈初上夜香初炷猶
是聽鸚鵡

前調

沈端節

使君標韻如徐庾更名節高千古卧治姑溪纔小駐閒
雲無定陽春有脚又作南昌去興來亭上清歌度盡
能唱公詩句記取諸生臨別語從容瞻對天顏有喜千
萬留王所

前調

張炎

萬紅梅裏幽深處甚杖履來何暮草帶湘香穿水樹塵
留不住雲留却住壺內藏今古獨清嬾入終南去有
忙事修花譜騎省不須重作賦園中成趣琴中得趣酒
醒聽風雨

前調

顧德輝

春寒側側輕陰薄整半月春蕭索晴日朝來升屋角樹
頭幽鳥對調新語語罷雙飛却紅入花腮青入萼盡
不爽花期約可恨狂風空自惡曉來一陣晚來一陣難
道都吹落

前調

吳寬

西山於我如無分要遊時春常盡住向京華凡六閏出

城偏近山僧笑我此事無人信
故人書札勞相問可惜情懷不順
冒暑同遊遊也悶湖堤須待杏花
疎雨吹濕雙吟鬢

前調

文徵明

老去無營心境淨白髮不羞明鏡
世事從渠心不定小館停雲山房
玉磬自與幽人稱春色惱人渾欲
病把菊無由馳贈吳楚江山雲月
夔清真逸少風流安石想見人清瑩

前調

陳子龍

青樓惱亂楊花起能幾日東風裏
回首三春渾欲悔落紅如夢芳郊
似海只有情無底年華冉冉隨流
水留

不住人千里此際離懷誰可比
芳筵吹散小窗惜別淚眼闌干倚

前調

又一體

趙長卿

結堂雄占雲煙表萬象爭呈巧
老木參天溪四遶亂山橫秀一湖
澄照天付陰晴好夜空喚客清尊
倒明月飛來上林杪涼滿九霄風
露浩酒慵起舞一聲清嘯平壓波
聲小

前調

趙長卿

恍如遼鶴歸華表閱盡人間巧
天乞一堂山對遶微波不動岸巾
時照照見星星好舞風荷蓋從
敲倒碧樹生涼自天杪誰識元龍
曾次浩騎鯨欲去引杯獨嘯醉

眼青天小

前調

張大烈

踏青芳伴來無數
遶尋紅紫路
小橋流水畫船度
妒花怕雨媚
花喜霽
惟恐斜陽暮
香塵踏徧青鞵
污俏眼頻窺
宮扇護秋波
引出金蓮步
閃歸小院轉
過迴廊悵入桃源去

賣花聲

雙調六十六字一名謝池春一名風中柳一名玉蓮花與浪淘沙之別名不相涉也

賣花聲

陸游

賀監湖邊初繫放翁歸棹
小園林時時醉倒
春眠驚起聽啼鶯
催曉歎功名誤人堪笑
朱橋翠徑不許京塵

飛到挂朝衣
東歸欠早連宵風雨捲殘紅
如埽恨尊前送春人老

前調

宋媛孫氏

銷減芳容端的為郎煩惱
鬢慵梳宮妝草草
別離情緒待歸來都告怕傷郎
又還休道利鎖名韉幾阻當年歡笑
更那堪鱗鴻信杳
蟾枝高折願從今須早莫辜負鳳幃人老

前調

本意

黃裳

人過天街曉色擔頭紅紫滿
筠筐浮花浪蕊
畫樓睡醒正眼橫
秋水聽新腔一聲催起
吟紅叫白報道蜂兒知未隔東西
餘音軟美迎門爭買
早斜簪雲髻助春嬌

粉香簾底

前調

朱灝

霧遞煙郵初放青螺當戶小池中鳴蛙兩部花巢風掃
有松濤堪晤伴伊尼夕陽閒步嫩涼羈葉柳館黃鸝
常寓欸光陰全憑酒瓠一省新月在峰尖偷露恨癡雲
又如蟲蠹

前調

明妓王微

憔悴芳容祇被那人擔閣為愁忙何曾寂寞殘膏垂淚
亦自傷離索翦頻頻不知花落欲寄封題又怕鴈兒
難託恨春光鶯花送却畫梁歸燕更雙穿簾幕這心情
好生難著

感皇恩

又一體雙調
六十六字

感皇恩

汪莘

年少尋芳早春時節飛去飛來似蝴蝶如今老大懶趁
五陵豪俠夢中時聽得秦簫咽割斷人間柳枝桃葉
海上書來恨離別舊遊還在空鎖雲霞萬壘舉杯相憶
處青天月

前調

賦豐
羅花

党懷英

碧玉撚條藍袍裁葉明艷黃深軟金壘道裝仙子謫墮
藥珠仙闕為春閒管領花時節漢額妝濃楚腰舞怯
襖積裙餘舊宮褶東君著意留伴小庭風月任教鶉鳩

喚羣芳歇

解佩令

又一體雙調
六十六字

本意

王庭珪

湘江停瑟洛川回雪是耶非相逢飄瞥雲鬢風裳照心
事娟娟山月翦煙花帶蘿同結 留環盟切貽珠情徹
解攜時玉聲愁絕羅韞塵生早波面春痕欲滅送人行
水聲淒咽

前調

史達祖

人行花塢衣沾香霧有新詞逢春分付屢欲傳情奈燕
子不曾飛去倚珠簾詠郎秀句 相思一度穠愁一度

最難忘遮燈私語淡月梨花借夢來花邊廊廡指春衫
淚曾濺處

玉梅令

雙調六
十六字

石湖畏寒
不出戲之

姜夔

疎疎雪片散入南溪苑春寒鎖舊家亭館有玉梅幾樹
背立怨東風高花未吐暗香已遠 公來領客梅花能
勸花長好願公更健便揉春為酒翦雪作新詩揀一日
繞花千轉

錦纏道

雙調六
十六字

印

長句

解佩令 玉梅令 錦纏道 慶春澤

十九

錦纏道

宋 祁

燕子呢喃景色乍長春
畫觀園林萬花如繡
海棠經雨
燕脂透柳展宮眉
翠拂行人首
向郊原踏青恣歌攜
手醉醺醺尚尋芳酒
問牧童遙指孤邨道
杏花深處那裏人家有

慶春澤

雙調六十六字

慶春澤

張 先

飛閣危橋相倚人
獨立東風滿衣輕絮
還記憶江南如
今天氣正白蘋花
遶堤漲流水
寒梅落盡誰寄方春
意無窮青空千里
愁草樹依依關城
初閉對月黃昏角

聲傍煙起

前調 與善歌者

張 先

艷色不須妝樣
風韻好天真畫
臺榭上花影灑
金尊酒
泉生浪鎮欲留春
傍花為春唱
銀塘玉宇空曠
冰齒
映輕脣藥紅新
放聲宛轉疑隨
煙香悠颺對暮
林靜寥
寥振清響

厭金杯

雙調六十六字

厭金杯

賀 鑄

風軟香遲花深漏短
可憐宵畫堂春半
碧紗窗影卷帳
蠟燈紅鴛鴦枕
畔密寫烏絲一段
采蘋溪晚拾翠沙空

儘愁倚夢雲飛觀木蘭艇子幾日渡江來心目斷桃葉
青山隔岸

品令

又一體雙調
六十六字

品令

茶

黃庭堅

鳳舞團團餅恨分破教孤另金渠體淨隻輪慢碾玉塵
光瑩湯響松風早減了二分酒病味濃香永醉鄉路
成佳境恰如燈下故人萬里歸來對影口不能言心下
快活自省

垂絲釣

雙調六
十六字

垂絲釣

周邦彥

縷金翠羽妝成纔見看嫵倦倚玉匳看舞風絮愁幾許
寄鳳絲鴈柱春將暮向層城宛路鈿車如水時時花
徑相遇舊遊伴侶還到曾來處門掩風和雨梁燕語問
那人在否

前調

楊无咎

燕將舊侶呢喃終日相語似惜別離情知幾許誰與度
為向人代訴空朝暮謾千言百句怎生會得爭如作
个青羽又聞院宇不在當時住飛去無尋處腸萬縷寄
暴風橫雨

前調

楊无咎

下纖半露香檀低應鼉鼓逸調響穿空雲不度情幾許
看兩眉碧聚為誰訴聽敲冰戛玉恨雲怨雨聲聲總
在愁處放杯未舉傾坐驚相顧應也腸千縷人欲去更
畫簷細雨

前調 別富南叔

趙彥端

短篷醉樣江南秋意如水露草星明風柳絲委危檻倚
為故人宴喜歡無幾念青鞵紫綺論詩載酒猶勝心
憶雙鯉倦遊晚矣雲路非吾事湖海從君意沙鴈起記
夜闌隱几

前調

趙彥端

暮雲有信全勝春夢無準篆縷欲銷衣粉堪認殘夢醒

枕夜涼滿鬢想香逕正垂垂美蔭晚花在否朱闌誰
與同凭斷雲怨冷青鳥無憑問紅葉翻成恨三五近試
預告破鏡

前調

陳亮

菊花細雨蕭蕭紅蓼汀渚景物漸幽風致如許秋未暮
又值吾初度看天宇正澄清欲注登高未也紅塵當
面飛舞幾人弔古烏帽牢收取短髮還羞覩看壽身近
五雲深處

前調 次周美成韻

方千里

錦鱗繡羽難傳愁態顰嬾岸草際天雲影垂絮人何許
漫並欄倚柱煙光暮悵榆錢滿路送春殢酒歡期幽

會希遇彩簫鳳侶回首分攜處雙臉吹愁雨無限語再見時記否

前調

吳文英

聽風聽雨春殘花落門掩乍倚玉闌旋翦天豔攜醉靨放溯溪遊纜波光閃映燭花黯淡碎霞澄水吳宮初試菱鑑舊情頓減孤負深杯灑衣露天香染通夜飲問漏移幾點

聲聲令

雙調十六字

聲聲令

無名氏

簾移碎影香褪衣襟舊家庭院嫩苔侵東風過盡暮雲

鎖綠窗深怕對人間枕剩衾樓底輕陰春信斷怯登臨斷腸魂夢雨沉沉花飛水遠便從今莫追尋又怎禁驀地上心

看花回

取劉禹錫詩句名詞雙調六十六字

看花回

柳永

玉城金階舞舜干朝野多歡九衢三市風光麗萬家急管繁絃鳳樓臨綺陌佳氣非煙雅俗熙熙物態妍忍負芳年笑筵歌席連昏晝旗亭斗酒十千賞心何處好唯有尊前

御選歷代詩餘卷四十三

