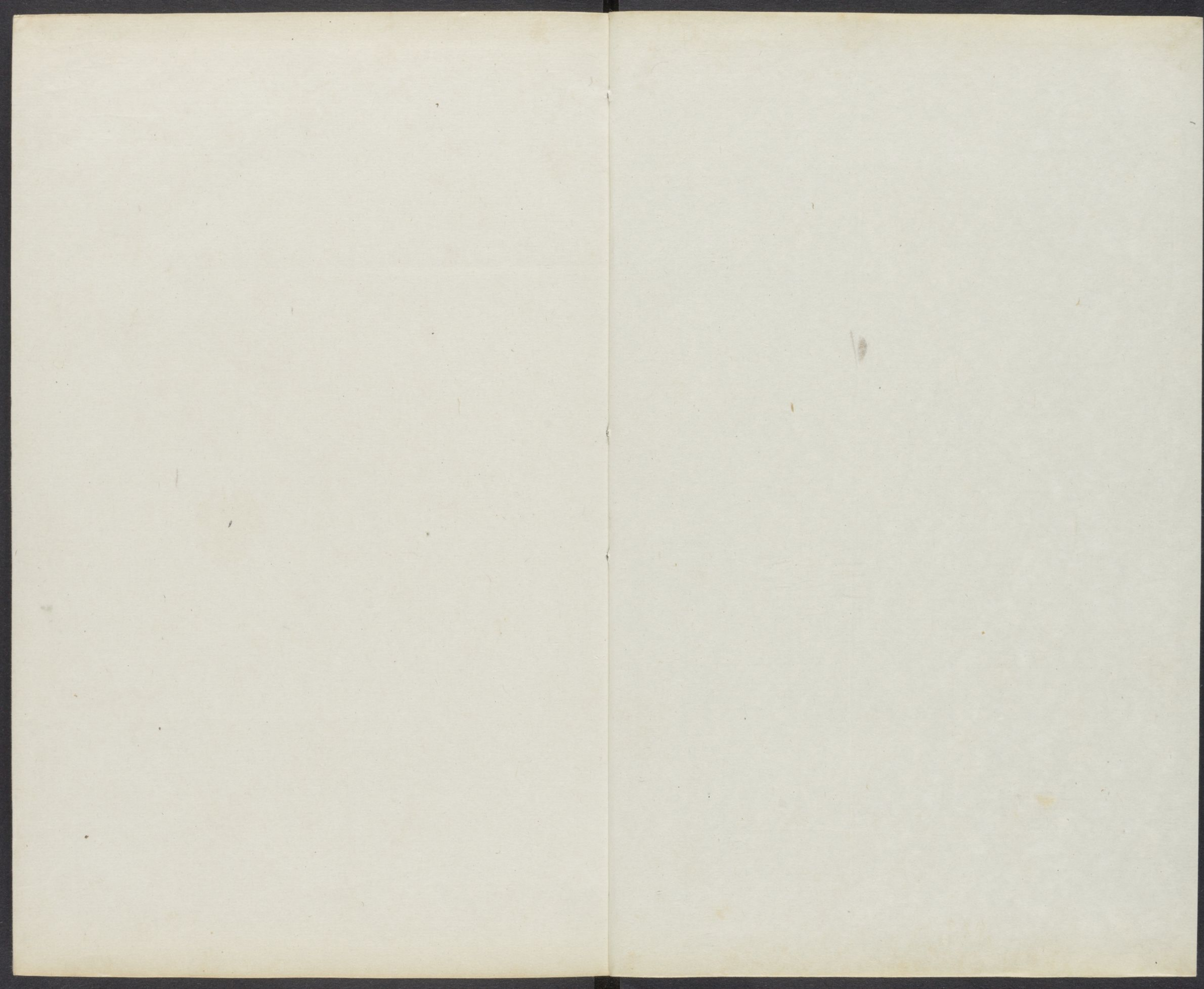


T 9296  
2971

22



CHINESE - JAPANESE LIBRARY OF  
HARVARD - YENCHING INSTITUTE  
AT HARVARD UNIVERSITY  
MAR 15 1941

初學記卷第二十八

果木部

李第一 柰第二 桃第三

櫻桃第四 棗第五 栗第六

梨第七 甘第八 橘第九

梅第十 石榴第十一 瓜第十二

松第十三 栢第十四 槐第十五

桐第十六 柳第十七 竹第十八

李第一 叙事 許慎說文曰李果也從木子聲杼

哈佛大學漢和  
圖書館珍藏印

古文李爾雅曰休無實李郭璞注曰一名趙李座接慮李今

麥熟駁赤李桃李醜核棗李曰寔之孫炎曰桃李類皆核寔之

云抵也西京雜記曰漢武初修上林苑羣臣遠

方各獻名果樹有朱李黃李紫李綠李青李綺

李青房李車下李顏回李合枝李羌李燕李猴

李漢武內傳曰李少君謂武帝溟海棗大如瓜

鍾山之李大如瓶臣以食之遂生奇光陸翽鄴

中記曰華林園有春李冬華春熟鹽鐵論曰桃

李實多者來歲為之穰本草曰李根治瘡服其

花令人好顏色凡本下實熟食之皆好除固熱調

中食之不可合雀肉以食又不可臨水上噉之李

皮水煎含之治齒痛事對翠質 青皮傳玄李賦曰潛

實內納豐膚外盈翠質朱變形隨運成郭採春山 沉

寒水山海經曰邊春之山多李里人常採之南居

先熟 東苑已未周處風土記曰南居細李四月先熟荆

曰朱李生東苑 廬山白一房陵縹魏文帝列異傳曰袁

號度索君人共立廟交州蘇氏母病往禱見一人着白布單衣

高冠冠似魚頭度索君曰昔廬山共食曰李未久已三千年日

月易得使人恨然去後度索君曰此南海君也傳玄李賦西

晉傅玄李賦

植中州之名果兮結修根於芳園嘉列樹之蔚蔚兮美弱枝之爰爰既乃長條四布密葉

重陰夕景迴光傍蔭蘭林於是肅肅晨風飄飄落英潛實內結豐彩外盈翠質朱變形隨運成清角奏而微酸起大宮動而和

甘生既變洽熟五色有章種別類分或朱或黃甘酸得適美逾蜜房浮彩點駁赤者如丹入口流賤逸言難原見之則心悅含

代之所不覩兮咸升御手紫房周萬國之口實兮充薦饗於神靈昔怪古人之感賦乃茶之以寶瓊

翫斯味之奇瑋兮然後知報之為輕

**詩** 唐太宗皇帝賦

得李詩 玉衡流桂圃成 蹊正可尋鶯啼密葉外蝶戲脆花心麗景光朝彩輕 烟散夕陰暫顧暉章側還眺靈山林

又探得李詩 盤根植 瀛渚交榦橫倚天 四海卷葉蔭三川 梁沈約詠麥

李詩 青玉冠西海碧石 彌外區化為中園實其下成路衢在 先良足貴因小邈 難逾色潤房陵縹味奪寒木朱摘持

欲以獻尚 梁王筠荅三 人金紫餉朱李詩 李華春發彩 食且踟躕 結實下成蹊

入崇閨無瓊玖報徒用萃幽棲

**柰第二** **叙** 晉起居注曰嘉柰一帶十五實或

七實生於酒泉西京雜記曰漢初修上林苑羣 臣各獻名果樹中有白柰綠柰漢武帝內傳曰

仙藥之次者有圓丘紫柰廣志曰柰有青白赤 三種張掖有白柰酒泉赤柰西方例多柰家以

為脯數十斛以為蓄積如收藏本草曰柰味苦 令人臃脹病人不可多食

**事對** 浮朱耀白 孫 井賦曰沉黃李浮朱柰潘岳閑居賦曰設立室 投清渠 南 二桃表櫻胡之別二柰耀丹白之色

夫人傳曰夫人姓魏名華存性尤樂神仙季冬夜半有四真人降夫人靜室因設玄室紫柰絳實靈瓜夫人還王屋山王子喬等並降時夫人與真人為賓主設三玄紫柰潘尼東武館賦曰飛甘瓜於浚水投素柰於清渠

**玉井** 漢武故事曰土握蘭園之金精摘圓丘之紫柰王子年拾遺記曰崑崙山上有柰冬生子碧色須玉井之水洗

方可 **綠花紫核** 西京雜記曰上林苑有白柰綠柰綠花綠食 色郭子橫洞冥記曰有紫柰大如升甜如

蜜核子 **瓜州素** 酒泉赤 張載詩曰江南郡蔗釀液豐沛花青 三巴黃甘瓜州素柰凡此數品

殊美絕快渴者所思銘之裳帶郭義恭廣志曰柰有白青赤三種張掖有白柰酒泉有赤色柰

**和蕭國子詠柰花詩** 俱榮上節初獨秀高秋晚吐綠變衰園舒紅搖落苑不逐奇幼生寧

從吹律暄幸同曉 **梁褚雲詠柰詩** 成都貴素質酒泉稱華折為君贈遠 白麗紅紫奪夏藻芬

芳掩春蕙映日照新芳叢林抽曉葉誰為種 **表** 魏曹植三株終焉競以挂不讓圓丘中柰

**謝賜柰表** 即夕殿中虎賁宣詔賜臣等冬柰一奩以柰夏熱今則冬生物以非時為珍恩以絕口為厚非

臣等所宜荷之蒙報植等詔曰山柰從京州來道里既遠又來東轉暖故柰中變色不佳耳

**桃第三** 敘 **爾雅曰桃李醜核桃曰膽之** 膽擇取其美者

西京雜記曰漢初修上林苑羣臣遠方各獻名

果有細核桃紫文桃霜桃 需下 金城桃鄴中記

曰石虎苑中有勾鼻桃重二斤半郭氏玄中記

曰木子之者有積石之桃焉大如十斛籠本草

云梟桃在樹不落殺百鬼王桃服之長生不死

典術曰又桃者五木之精也故厭伏邪氣制百

品

鬼故今人作桃符著門以厭邪此仙木也太清  
諸卉木方曰酒清桃花而飲之除百病好容色



**穠華甘實**

毛詩曰何彼穠矣華如桃李平王之  
孫齊侯之子傳玄桃賦曰葉落實結

與時剛柔既甘  
且脆入口消流

**宜五沃已三偷**

管子曰五沃之土其木  
宜桃漢武故事曰東郡

獻短人帝呼東方朔至短人指朔謂上曰王母種桃三千歲  
一子此子不良已三過偷之矣後西王母下出桃七枚母自噉

二以五枚與帝帝留核着前母曰用此何上曰欲  
種之母笑曰此桃三千年一著子非下土所植

**紫文青**

**色**

西京雜記曰修上林苑羣臣遠方各獻名果有細核桃紫  
文桃漢武內傳曰西王母以七月七日降帝宮命侍女索

桃須臾以玉盤盛桃七枚大如鴨卵形圓色  
青以呈王母王母以五枚與帝自食二枚

**青花**

**紅萼**

王子年拾遺記曰磅礴山去扶桑五萬里日所不及其地寒有  
桃樹于園其花青黑色

**紫苞細核**

羣臣遠方獻名果  
曰二千石緩青地

羣臣遠方獻名果

桃花

**生玉嶺植霜園**

郁德明南康記曰南唐五山上  
有石桃故老云古有寒桃生於

嶺巔隱淪之上將大取其實因變成石焉王子年拾遺記曰漢  
明帝常山獻巨核桃霜下結花隆暑方熟常使植於霜林園聲

**武陵源洛陽路**

陶潛桃源記曰晉太康中武陵人  
捕魚從溪而行忘路遠近忽逢花

林夾兩岸芳華鮮美落英繽紛盡得山山有小口初極狹行四  
五步豁然開即邑屋連接雞犬相聞男女衣著悉如外人見漁

父驚為設酒食云先世避秦難率妻子來此遂與外隔問今是  
何代不知有漢不論魏晉既出白太守遣人隨往尋之迷不復

得子侯董嬌饒詩曰洛陽城東路桃李生路傍花  
花自相對葉葉自相當春風南北起花葉自低昂

**賦西晉**

**傅玄桃賦**

有東園之珍果兮承陰陽之靈和結柔根以列樹  
兮豔長畝而駢羅夏日先熟初進廟堂辛氏踐秋

厥味益長亦有冬桃冷伴冰霜放神適意恣口所嘗華升御於  
內庭兮飾佳人之令顏實充虛而療飢兮信功烈之難原嘉休

牛於斯林兮悅萬國之人安望海島而慷慨兮懷度朔之靈山  
何茲樹之獨茂兮條枝紛而麗閑根龍虬而雲結兮彌萬里而  
同盤禦百鬼之荷慙兮列神荼以司奸詩太宗文皇帝  
辟凶邪而濟正兮豈唯營美之足言

詠桃詩禁苑春暉麗花蹊綺樹裝綴條深淺色點露參差光  
向日分千笑迎風共一香如何仙嶺側獨秀隱遙芳

隋蕭愨奉和詠龍門桃花詩舊聞開露井今見植龍  
門樹少知非塞花高異

原論時應未發故欲影歸軒抵言經摘罷猶勝逐風翻孔紹安應詔詠天桃詩結  
葉

還臨影飛香欲徧空不  
意餘花落翻沉露井中

櫻桃第四事爾雅曰楔荆桃郭璞注今櫻  
桃也楔音憂禮記曰

仲夏之月天子羞以含桃先薦寢廟鄭玄注含  
桃今櫻桃漢

書曰惠帝出雞宮叔孫通曰禮春有嘗果方今

櫻桃熟可獻願陛下出因取櫻桃獻宗廟上許

之諸罰獻由此興廣志櫻桃大者有長八分者

有白名多肌者凡三種本草曰櫻桃味甘主調

中本氣令人好顏色美志氣一名牛桃一名

麥英詩鴛鴦合蟬齋呂氏春秋曰仲夏之月羞含  
桃高誘注曰含桃櫻桃為鳥

所合故曰含桃傳咸粘蟬賦曰櫻桃為樹則多陰為果則先熟  
故種之於廳事之前有蟬鳴焉顧命頹取以弄小兒遂寓目以

周覽覽鳴蜩織枝翳翠葉緗葉紅菜王僧達詩曰初鶯  
動時艷擅藻樂芳

以長吟信厥樂干之在斯春就夏羞左思蜀都賦曰朱  
櫻春就素奈夏成

耀細葉未開萼紅葩已光禮記曰仲夏之月天子  
羞以含桃先薦寢廟一株二種洛陽宮殿簿曰顯陽殿  
前櫻桃六株徽音殿前

陸



乾元殿前並二株郭義恭廣志曰櫻桃大者有長八分者有白色多肌者九三種

**賦** 後梁宣帝

**櫻桃賦**

推櫻桃之為桃先百果而而含榮既離離而春就乍

而便墮雨薄灑而皆零未觀紅顏之實空有薦廟之名等橘柚於詹戶四諸薦乎中庭異梧桐之棲鳳愧綠竹之栢貞豈復論其美惡且聳幹乎前櫺葉繁抽而掩日枝長

**皇帝賦得櫻桃春為韻詩**

華林蒲芳景洛陽徧陽春朱顏含遠日翠色影長津喬柯

轉嬌鳥低枝映美人昔

**梁簡文帝奉答南平王康賚**

**朱櫻詩**

已麗金釵瓜仍美玉盤橘寧異梅似九不羨萍如口

永植平臺垂長與雲桂密徒然奉推甘終以愧操筆

**東棗第五**

**爾雅曰棗壺棗**

棗葉曰今江東乎大而

**也 遵羊棗**

實小而白紫黑色也子曰曾哲嗜羊棗

**洗大棗**

今河東倚氏出大棗子如雞卵

**大 躡洩苦棗**

子味苦也躡居衛反

**哲無實棗**

不著

**還味稔棗**

還味

**棗李曰壺之**

孫炎白壺去其稔

**周官曰饋食之遵其**

**實棗毛詩曰八月剥棗禮記曰婦人之摯棋榛**

**脯脩棗栗又曰棗曰新之栗曰撰之桃曰膽之**

**楮梨曰鑽之食棗桃李不致于核盧諶祭法曰**

**春祠用棗油史記曰李少君以却老方見武帝**

**少君言帝曰臣嘗遊海上見安期先生食臣棗**

**大如瓜漢書曰安邑千樹棗北與千戶侯等尹**

喜內傳曰老子西游省太真王母共食玉文棗  
其實如瓶孟子曰曾皙嗜羊棗曾子不忍食之

廣志曰穀城紫棗長二寸西王母棗三月熟在  
衆果之先梁國夫人棗大白棗名曰感咨小核

多肌三皇棗駢白棗灌棗獲此回者官園所種  
棗有雞心牛頭獼猴細腰之名又有互棗大棗

崎廉棗桂棗夕棗之名本草曰凡棗九月採曰  
乾補中益氣久服神仙 **事對** 羊角 雞心 陸翹

記曰石季龍園有羊角棗三子一尺郭義恭廣  
志曰棗有狗牙雞心牛頭羊角獼猴細腰之名 駢白 鹿

盧 郭義恭廣志曰三皇棗駢白棗郭  
璞曰子細腰者今謂之鹿盧棗 細核 弱枝 于子

遺記曰北極有收峰之陰多棗樹百尋其板莖皆空其實長尺  
核細而柔百歲 實潘岳閑居賦賦曰周文弱枝之棗房陵朱  
仲之 東鄰伐剗 北園垂陰 漢書曰王吉少時學問  
居長安其東家有棗樹

垂吉庭中吉婦取以啖之吉知乃去其婦東家聞欲伐  
其樹鄰里共止之趙整詩曰北園有一棗布葉華重陰 細腰

圓實 爾雅郭璞注曰子細腰者今謂之鹿盧棗  
又曰遵羊棗郭璞注曰實小而圓紫黑色 玉文 朱

實 尹喜內傳曰老子西游省太真王母共食玉文之棗其實  
如瓶傳玄棗賦曰斐斐素華離離朱實脆若離雪甘如含

萬年實 千戶侯 郭子橫洞冥記曰元鼎元年起招  
仙閣進嶗塘細棗此棗出嶗塘山

臨碧海上萬年一實子如今嫩棗迨之有膏膏可  
然燈漢書曰安邑千剗棗此其人與千戶侯等 **賦** 晉傳

玄棗賦 有蓬萊之嘉樹植神州之膏壤擢剛莖以排虛誕幽  
根以滋長比陰塞門南臨三江或布燕趙廣河東既

乃繁枝四合豐茂芬鬱斐斐素華離離朱實脆若離雪甘如含  
蜜脆者宜新當夏之珍堅者宜乾薦羞天人有棗若瓜出自海  
濱全生益氣 陳後主棗賦 芳園列榦森梢繁羅葉餘莖少  
脈之如神 葉暗枝多復有奇樹風間臨

夜影來未若丹心美實絳質嘉枝重針共暗枝瓠同瑰羞  
金盤子米水薦玉案于深杯此歡心之未已方夢腸而屢迴

後秦趙整詠棗詩 北園有一樹布葉垂重陰 梁簡文  
外雖多棘刺內實懷赤心

帝賦棗詩 浮華齊水麗垂彩鄭都奇白紛英靡靡紫色標  
離離風搖羊角樹日吹雞心枝穀城踰石蜜蓬

岳表仙儀已聞安 讚 晉郭璞棗讚 建國辨方外朝九棘  
色美永茂王門岳 因材制義赤心鯁直

謁謁卿一  
亮此系也

栗第六 敘 毛詩曰阪有漆隰有栗詩義疏曰

栗五方皆有周秦吳楊特饒唯漁陽范陽栗甜

美長味他方不及也倭韓國上栗大如雞子亦

短味不美桂陽有栗叢生大如杼周官曰饋食

之邊其實栗漢書曰燕秦千樹栗與千戶侯等

西京雜記曰上林苑有侯栗瑰栗魁栗榛栗嶧

陽栗辛氏三秦記曰武帝果園有大栗十五枚為

一斗 事對 女執贄 邊實 左傳曰女執贄不過榛栗棗修  
周禮曰饋食之邊其實栗 南

安出 北朔薦 王褒僮約曰南安拾栗採橘注云南安縣  
各出好栗橘三逸荔枝賦曰西旅獻崑山

之蒲桃北燕薦 華林一株 燕地千樹 晉宮閣名曰華  
林園中栗一株

侯栗六株漢書曰燕秦千 秦王苑 漢帝園 韓子曰秦饑  
樹栗此人與千戶侯等也 應侯謂王曰

切韻已卷三

五苑之栗蔬橡棗栗足以活人請發與之三  
秦記曰漢武帝吳園大栗十五枚為一斗  
華山麓 汝

水灣 華山記曰西山麓中有栗林藝植以來蕭森繁茂鄴元注水經曰汝南灣中有地數頃上有栗山味不並南安

之實也燕歲貢曰白石以 賦 後漢蔡邕傷胡栗賦 樹遐方之

充天府水渚即栗洲也 嘉木兮于靈宇之前庭通二門以征行兮夾階除而列生彌霜雪之不凋兮當春夏而滋榮因本心以誕節挺青蘗之綠英形

猗猗以豔茂兮 似碧玉之植明 陳陸瓊栗賦 四時逸盛百果玄芳綠梅春馥紅桃夏香何羣品之浮脆

惟此質之久長外刺同夫拱棘內潔甚於冰霜伏南安而來清列御宿而懸房薦羞則棋榛並列加邊則菱芡同行金盤兮麗

色玉矧兮鮮光周人以 詩 梁陸玠賦得雜言詠栗詩 之戰懼大官稱於栢梁

貨見珎於有漢木取貴於隆周英筆萌於朱夏實方落於素秋委玉盤雜椒櫛將象席標珍羞

黎第七 敘 說文曰黎果也從木利聲漢書曰淮

北榮南河濟之間千樹黎此其人皆與千戶侯

等晉令曰諸官秩黎守護者置吏一人尹喜內

傳曰老子西游省太真王母共食紫黎漢武內

傳曰太上之果有玄光黎立丁氏三秦記曰漢武

帝園一名樊川一名御宿右大黎如五升落地

則破其主取以布囊承之名曰含消黎何晏九

州論曰安平好棗真定好梨廣志曰洛陽北邙

張公夏黎海內唯有一樹有常山真定山陽鉅

野黎梁國睢陽黎齊郡臨朐鉅鹿豪黎上黨檉

圭文官 刀魚尾卷三十一

梨小而甘新豐箭前谷梨關以西梨多供御廣都

梨重六斤數人分食之又曰真定御梨大若拳

甘若蜜脆若凌可以解煩釋一畝節反事對真定

廣都魏文帝詔曰真定梨大如拳甘如蜜郭義靈關御

宿謝眺謝梨啓曰味出靈關之陰旨珍玉津之萃辛氏三秦記

名含消梨大谷潘岳閑居賦曰張公大谷之梨梁侯鳥

山陽鉅生玄圃鍾青田王讚梨頌曰太康十年梨樹

野梨通曰皇太子令侍臣作頌永嘉記曰青田村人家多種梨

香津潤韓子曰夫樹粗梨楸柚者食之則甘嗅之詩梁

沈約應詔詠梨詩

大谷來既重岷山道又難推折非所吝但令入玉盤

梁劉孝

綽於座應令詠梨花詩

玉壘稱津潤金谷詠芳菲詎匹龍樓下素葉映華扉雜雨疑霰

落因風似蝶飛豈不後梁宣帝大梨詩

大谷常流稱南荒本足珍綠葉已承

露紫實復含津

甘第八

事敘

周處風土記曰甘橘之屬滋味甜

美特異者也有黃者有頰者謂之壺甘崔豹古

今注曰甘實形如石榴者亦謂之壺甘廣志曰

有黃甘一核有成都平蒂甘大如升色蒼黃捷

為南安縣出黃甘荊州記曰宜都郡舊江北甘

園名且都甘襄陽記曰李叔平臨終勅其子曰  
龍陽洲裏有千頭木奴及甘橘成歲得絹數千

**匹事對** 平蒂 圓實

郭義恭廣志曰成都平蒂甘大如升色蒼黃胡齊甘賦曰三秋

迭運初寒履霜壺形既兆圓質一煌

披黃苞 系丹實

潘岳笙賦曰披黃苞以授甘傾縹瓷

以酌醕劉韶甘樹賦曰豐條翠葉系以丹實

西平更生

東望共食

范甯表曰南呂

今解列西平里有一甘樹枯死一年後以今年更生枝葉豐茂

林眾果畢植行列整齊如人功甘子正熟三人共食致

若菱

華 伴萍實

胡濟黃甘賦曰照曜原隰陰映林荒丹黃赫以晨焯逸景接乎離光若菱花之繡綺井似

燭龍之銜金璫謝惠連甘賦曰

超玉果

若金璫

上注

**賦** 劉瑾甘樹賦

伊真造之綿綿兮纏羣象於成週

南楚兮播萬里而東布浸冷泉以搖根兮竦逸條以承露結蜜

雖飛榮於園沼兮契巒松之貞趣

宋謝惠連甘賦

嘉寒園之麗木

美獨有此真芳質歲難而懷風性耿介而凌霜擬夕霞以表色

指朝景以齊圓伴萍實平江介超玉果於崑山傾子節兮相之

區承君翫兮堂之隅濯雨

朱實挺

品擅珍淑上林雜嘉樹江潭間脩竹萬室擬封家千株挺

**詩** 梁徐陵詠甘詩曰

荆國綠葉萋以布素榮芬且郁得陳終宴歡良垂雲雨育

**橘第九**

禹貢曰淮海惟揚州厥包橘柚錫貢

孔安國曰小曰橘大曰柚

周書曰秋食櫛梨橘柚周官曰橘逾

淮北而為枳此地氣所然也春秋運斗樞曰璇

星散為橘漢書曰江陵千橘樹與千戶侯等張

勃吳錄曰建安郡中有橘冬月於樹上覆裹之

至明年春夏色變青黑味尤絕美上林賦二公盧

橘夏熟盧黑色也蓋近是乎曹叔異物志曰橘

為樹白華赤實皮既馨香又有善味交趾有置

官長一人秩三百石主歲貢御橘矣

華朱實李尤七歎曰梁上青麗盧橘是生白華綠葉綠

葉金衣楚詞橘頌曰皇后嘉樹橘來服兮受命不遷生南

李尤七歎曰金衣素裹班理內充滋味儘異淫樂無窮懷三擲兩吳志曰陸績年

六歲於九江見

替搜神後記曰會稽東野有女子姓吳字望子路忽見一貴人

儼然端坐即將笑像也因攜兩建春山德陽殿東方朔

橘與之數數形見遂降情好神異記

曰東方裔外有建春山其上多橘柚賦魏曹植橘賦播萬

李尤德陽殿賦橘柚含桃百果成叢

遙植列銅爵之園庭背江洲之暖氣處玄朔之肅霜邦換懷別

爰用喪生處彼不凋在此先零朱實不凋焉得素榮惜寒暑之

不均嗟華實之永乖仰凱風以傾葉異炎氣之所懷颺鳴條以

流響晞越鳥之來棲夫靈德之所感物無微而不和神蓋幽而

**讚** 王叔之甘橘讚

節重履險操貴有恒一樹保榮四運齊能在質惟美于味斯弘畢分南域

北則 枳丁

**梅第十**

**敘**

詩義疏曰梅杏類也樹及葉皆如

杏而黑耳西京雜記曰漢初修上林苑羣臣各

獻名果有侯梅朱梅紫花梅同心梅紫蒂梅麗

友梅異物志曰楊梅似彈丸五月熟廣州記曰

廬山頂上有湖廣數頃有楊梅山桃止得於上

飽噉不得將去廣志曰蜀名梅為榛大如鴈子

梅榛皆可以為油黃梅以熟榛作之

老 榛音

**事對**

**紫蒂 白花**

西京雜記曰修上林苑羣臣各獻名果有紫蒂梅燕脂梅劉義慶遊蠶湖詩曰暄景轉諧

淑草木日滋長梅花一枝

**三實**

劉向說苑曰越使諸發

執一枝梅遺梁王梁王

之臣曰韓子顧左右曰惡有一枝梅乃遺

**明目**

**香口**

吳氏

制國之君平毛詩曰標有梅其實三兮

**雲山乾腊**

**洛溪**

**繁榮**

山海經曰雲山之上其實乾腊郭璞注曰腊乾梅也潘岳閑居賦曰退而閑居于洛之溪又曰梅杏郁棣之屬

繁榮麗藻之飾華實

**賦**

**梁簡文帝梅花賦**

層城之官 靈苑之中

照爛言所不能極也 哥木萬品庶草千叢光分影雜條繁幹通寒圭變節冬灰徙甯

並皆枯悴色落摧風年歸氣新搖芸動塵梅花特早偏能識春

或承陽而發蒼乍雜雪而披銀吐裏四照之林舒榮五衢之路

既玉綴而珠離且冰懸而電布葉嫩出而未成枝抽心而挿故



花之驚節訝春光之遣寒被衣始薄羅袖初單折此芳花舉茲  
輕袖或挿髮而問人或殘枝而相授恨髮前之大空嫌金鈿之  
轉舊顧影丹墀弄此嬌姿洞開春牖四卷羅帷春風吹  
梅畏落盡賤妾為此歛娥眉花色時相比恒愁恐夫時

**簡文帝雪裏覓梅花詩**絕訝梅花晚爭來雪裏窺下枝  
低可見高處遠難知俱羞惜腕

露相讓道腰羸定須**梁何遜詠早梅詩**苑園標物序驚時  
最是梅銜霜當路

發映雪擬寒開枝橫却月觀花遶凌風臺朝灑**梁王和孔**

長門泣夕駐臨印杯應知早飄落故逐上春來**中丘雪裏梅花詩**木泉猶未動庭樹已先知翻光同雪舞  
落素混水池今春竟時發猶是昔年枝

唯有長顙頰**梁庾肩吾同蕭左丞詠摘梅花詩**窓

對鏡不能窺**周庾信**

朝始發庭雪晚初消折花牽短樹幽叢入細條弄  
冰溜玉手含刺冒春霽遠道終難寄馨香徒自饒

**詠梅花詩**常年臘月半已覺梅花闌不信今春晚俱來雪裏  
看樹動懸冰落枝高出手寒早知覓不見真悔著

單衣

**石榴第十二**敘**埤蒼曰石榴奈屬也博物志曰**

張騫使西域還得安石榴胡桃蒲桃繆襲祭儀

曰秋嘗果以梨棗奈安石榴沈約宋書曰晉安

帝時武陵臨沅獻安石榴一蒂六實鄴中記曰

石虎苑中有安石榴子大如椀蓋其味不酸周

景式廬山記曰香鑪峯頭有大磐石可坐數百

人垂生山石榴三月中作花色似石榴而小淡

紅敷紫萼燁燁可愛

**丹鬚**夏侯湛石**紫萼**夏侯湛石

卷之三十一 石榴 六

榴賦曰接翠萼於綠蒂冒紅牙於丹鬚艷然含蕤璫爾  
散珠周景式廬山記曰山石榴紅敷紫萼焯然可愛  
六實

千房 沈約宋書曰武陵臨沈獻安石榴一蒂六實潘居石玉  
榴賦曰千房同蒂十子如一續紛磊落垂光曜質

潤 星懸 范堅安石榴賦曰膏凝玉潤光猶瑩削頰如丹砂  
粲若銀礫應吉甫安石榴賦曰丹葩結秀朱實星

懸 素粒 紅膚 張協安石榴賦曰素粒紅液金房細隔范  
堅安石榴賦曰編隔區分彫實綺錯紅膚

帖素揉 玉瑩 珠駢 張協安石榴賦曰柔膚水潔凝光玉  
瑩濯如水碎泣若珠迎應貞安石榴

賦曰膚折理 賦 西晉夏侯湛石榴賦 覽華圃之嘉樹兮  
阻爛若珠駢 羨石榴之奇生滋

玄根於夷壤兮擢繁幹於蘭庭霑靈液之粹色兮含渥露以深  
榮若乃時雨新希微風扇物藹萋萋以鮮茂兮紛挾與以蒼鬱

枝搦稔以環柔兮葉鱗次以周密纖條參差以窈窕兮洪柯流  
求以相拂於是平青陽之末朱明之初翕微煥以摛采兮的窟

珠若乃叢紉接翠萼於綠蒂兮冒紅牙於丹鬚艷然含蕤璫爾散  
珠若乃叢紉始裏聚葩古難暉暉綠采未披照灼攢列笑

西晉潘岳河陽庭前安石榴賦 仰天路而高瞻 顧隣國以相望

位莫微於宰邑館莫陋於河陽雖則陋館可以遨遊實有嘉木  
曰安石榴脩條外暢榮幹內樛扶踈偃蹇冉弱紛柔於是暮春

告榭朱夏戒初新莖擢潤膏葉垂腴曾華暉以先越含榮鶻其  
方敷丹暉綴於朱房細的點乎紅鬚煌煌焯焯熠燿委累似瓊

璃之棲鄧林若珊瑚之映淥水既乃攢平挾庭載阨載褊土  
階無等肩牆惟淺壁衣蒼苔瓦被駁蘚處悴而榮在幽彌顯

梁孝元帝賦得石榴詩 塗林未應發春暮轉相催燃燈  
疑夜火連珠勝早梅西域移根

至南方釀酒來葉翠如新剪花紅 隋魏彥深詠石榴詩

似故栽還憶河陽縣映水珊瑚開 孔紹詠

分根金谷裏移植廣庭中新枝含淺綠晚萼散輕紅  
影入階環水香隨度隙風路遠無由寄徒念春閨空

石榴詩 可惜庭中樹移根逐漢臣 瓜 爾雅曰秩的其紹秩 孫炎曰詩云綿 綿瓜秩的瓜

瓜 第十一 事 教 瓜 爾雅曰秩的其紹秩 孫炎曰詩云綿 綿瓜秩的瓜

子其本子子小 說文曰瓜象形也瓣瓜實也大戴禮

曰五月乃瓜乃瓜者治瓜之辭也瓜也者始食

瓜八月剥瓜蓄瓜時也禮記曰為天子削瓜者

副之中以締副析也既削又四折之為國君者華之

中以綌華中裂也為大夫累之累俛也謂士壹之不

裂橫斷去不四折也庶人齧之不橫又曰瓜祭上環食中弃

所操婦人之贄瓜桃李梅盧謀祭法曰夏祠秋

祠皆用瓜續漢書曰漢安帝三年有瓜異本同

帶共生一瓜時以為嘉太上黃庭經注曰大霍

山下有洞臺司命君之府也中有神靈瓜食之

者至玄也莊子曰朽瓜化為魚物之變也廣志

曰凡瓜之所出以遼東盧江燉煌之種為美有

魚瓜縑瓜狸頭瓜瓜州大瓜如斛御瓜也有青

登瓜大如三斗魁有桂枝瓜長二尺餘蜀地温

良瓜至冬孰有秋泉瓜秋種冬孰魚龍河圖曰

瓜有兩鼻者殺人 **事對** 青門 朱火 阮籍詩曰昔聞東陵

瓜近在青門外連軫距阡陌子母相鉤帶漢武內傳曰西王母謂上元夫人曰共造朱炎山陵食靈瓜其味甚好億此未久已

七千 蜜房 米谷 劉楨瓜賦曰甘逾蜜房冷亞水圭郭子橫洞冥記曰有龍肝瓜長一尺花紅葉素生

於水谷所謂水  
龍肝 獸掌  
龍肝事見上水谷注中張揖廣雅曰龍蹄獸掌羊骸兔頭

瓜屬  
紫花 素葉  
伏候古今注曰孝平帝元年武陵縣生瓜花如慈花紫色實如小麥墮地復生

素華事見  
五色 九彩  
阮籍詩曰昔聞東陵瓜近在青門外五色曜朝日籍實四面會

劉楨瓜賦曰豐細異形圓方  
黃花 絳實  
劉楨瓜賦曰三殊務揚暉發藻九彩雜糅

暮枕翹於藤流美遠布黃花炳曄潛實獨著豐細異形圓方殊務兩岳夫人內傳曰夫人姓魏名華存性樂神仙季冬之月夜

半清明有真人至靜陳  
白瓠 玄胥  
張揖廣雅曰桂枝蜜

玄室縈奈絳實靈瓜  
二莖一實 四剖三離  
劉敬叔異苑曰

機瓜賦曰小青  
六班玄胥素枕  
漢安帝元初三

年平陸有瓜異處同蒂共生一瓜晉武太康八年王濬園生瓜  
三莖一實劉楨瓜賦曰析以金刀四剖三離承之以雕盤纂之

以纖  
賦西晉陸機瓜賦佳哉瓜之為德邈衆果而莫賢殷

春以初載近朱夏而自延奮脩系之莫莫邁秀體之綿綿赴廣  
武以長蔓粲烟接以雲連感嘉時而從節蒙惠露而增鮮若乃

紛敷雜錯鬱悅婆娑發彼適此迭相經過熙朗日以熠熠扇和  
風其如波有葛藟之覃及象椒聊之衆多發金縈於秀翹結玉

實於柔柯蔽翠景以自育綴脩莖而星羅夫其種族類數則有  
拈樓定桃黃瓠白縛金久蜜筍小青大班玄胥素枕狸首虎踏

東陵出於秦谷桂髓起於巫山五色此象珠形異端或濟貌以  
表內或惠心而醜顏或攄文以抱綠或被素而懷丹氣洪細而

俱芬體脩  
晉傅玄瓜賦調上下種播之有經應運役時負甲

短而必圓  
徐生遂日就而月將既成母而盤縈

次落莫之密葉兮交透迤之脩莖敷碧綠之純采金華炳其朗  
明育之以人功養之以六氣黃逾金細青伴含翠雖狸首之甘

美兮未若東野之奇偉舊有蜜筍及青括樓嘉味溢異鮮類寡  
禱一齧之頃至三搖頭選美芳園重簡其珍披以吳刀承以朱

盤中割而破雖分若完質兼三味氣美芳蘭愈得冷而益甘兮  
怡神爽而解煩細肌蜜裏多瓢少辨豐旨絕異食之不飽

木部

松第十三 說文曰松木也從木公聲古文榕

從木容聲尚書青州厥貢岱畎絲枲鈇松怪石

郭氏玄中記曰松脂淪入地中千歲為茯苓劉

向神仙傳曰倭佺好食松實能飛行速如走馬

以松子遺堯堯不能服松者橫也時受服者皆

至三百歲嵩山記曰嵩高山有大松樹或百歲

或千歲其精變為青牛為伏龜採食其實得長

生抱朴子曰松樹之三千歲者其皮中有聚脂

狀如龍形名曰飛節芝又玉策記曰千歲松樹

四邊披起上杪不長望而視之有如偃蓋其中

有物或如青牛或如青犬或如人皆壽萬歲王

逸子曰木有扶桑梧桐皆受氣淳矣異於羣類

者也廣志曰千歲老松子色黃白味似栗可食

本草曰松脂出隴西如膠者善松脂一名松肪

味苦温久服輕身延年 **事對** 棲鸞 繫馬 謝承後漢

書曰方儲字聖明丹陽人也除郎中遭母憂弃官行禮負土

成墳種松栢奇樹千株鸞鳥棲其上白兔游其下劉琨扶風詩

曰繫馬長松下歇鞍高岳頭 鹿尾 龍形 周景式廬山記

烈烈悲風起冷冷潤水流 曰石門北巖即

松林也有數百樹松大皆連拱長近二十丈攢生絕崖上南臨

石門澗澗中仰視之離離如駢鹿尾於尋陽望聚見之分明抱

朴子曰松樹其皮  
中有脂狀如龍形  
偃蓋 飛節 抱朴子曰玉策記曰千歲松

脂名曰 貞蕤 秀葉 貞蕤含芳仰拂素雪左九嬪松栢賦

曰敷纖莖之龍莖 翠實 素髓 左九嬪松栢賦曰列翠實

布香葉之蕊青 詢詩曰青松疑素 賦南齊王儉和蕭子良高松賦

龍秋菊落芳英 山有喬松峻極青葱既抽榮於岱嶽亦擢穎於荆峯受靈命於

后上方虞舜以齊蹤貫四時而不改超五玉之嘉容上拂天而

獨遠下流雲而自重重陰微微漏景含暉日既升而猶晦時方

中而未晞通霄漢而隱影集鸞皇之翻飛俛食和而輔性墨

翟昌言於宋圍想周穆之長阪念東平之思歸若乃朔窮於紀

歲亦暮止隆水戕戕飛雪千里擊三秀而靡遺望九山其相侶

翔鴈哀迴於天津振鷺驚鳴於川渚嗟萬有之必 南齊謝

衰獨貞華之死已積皓霞而爭光延微颺而響起 南齊謝

眺和蕭子良高松賦 閱品物於幽記訪蓁育於秘經

柳之比性指冥春而等齒若夫修幹垂陰喬柯飛穎望肅肅而

既閑即微微而方靜懷風音而送聲當月路而留影即羊眠於

廣隰亦迢迢於孤嶺集九倦之羽儀棲五鳳之光景固惣木之

為選貫山川而自永爾乃青春爰謝雲物含明江臯綠草暖然

已平紛弱葉而疑照覽新葉而拍英陵翠山其如剪於懸蘿而

共輕至於星迴窮紀少鴈莊飛同雲決其无色陽光沉而滅彈

貞蕤

秀葉

貞蕤

翠實

素髓

賦

南齊王儉和蕭子良高松賦

南齊謝

眺和蕭子良高松賦

閱品物於幽記訪蓁育於秘經

詩

梁沈約寒松詩

梢

梁吳均詠慈姥磯石上松詩

隋煬帝詠北鄉古松樹詩

隋李德

林詠松樹詩

結根生上苑擢秀邇華池歲寒無改色年長

雪貞心 自不移

柏第十四 爾雅曰柏掬也史記曰松柏為百

木長而守宮閭尚書曰荊州厥貢柅榦栝柏周

官曰翼州其利松栢劉向列仙傳曰赤須子好

食松實齒落更生漢武內傳曰藥有松栢之膏

服之可以延年三輔舊事曰漢諸陵皆屬太常

不屬郡縣其入盜栢者棄市抱朴子曰天陵偃

蓋之松大谷倒生之栢凡此諸木皆與天齊其

長地等其久也廣志曰栢有續栢有計栢崔實

月令曰七月收栢實 **事對** 衛國舟 殷人社

毛詩曰栢舟言仁而不遇也衛頃公之時仁人不遇小人在側也汎彼栢舟亦汎其流論語曰哀公問杜於宰我宰我對曰夏

后氏以松殷人以栢周人以栗鄭玄注云三主謂杜也 **鵲立** **鸞棲** 東方朔傳曰孝武皇帝時聞居鵲鳴

新雨止朔執戟在殿上呼問之荅曰殿後栢樹上有鵲立枯枝上東嚮鳴上遣視如朔言謝承後漢書曰方儲遭母憂種栢栢

鸞棲其上 **泰山千樹** **華林二株** 泰山記曰山南有太山廟種栢千樹大者十五

六圍長老傳曰漢武帝所種晉有華林園栢二株 **賦** **西晉左九嬪松栢賦** 何

樹之英蔚記岐岳之嵯峩被玄潤之逶迤臨渌水之素波擢脩木之元丸翠綠葉之芬葩數纖莖之龍莖布秀葉之葱青列翠

實之離離馥幽藹而永馨紛翕習以披離氣肅肅以清冷應長風以鳴條似絲竹之遺聲稟天然之貞勁經嚴冬而不零雖凝

霜而挺幹近青春而秀榮若君子之順時又似乎真人之抗貞赤松游其下而得道文賓食其實而長生詩人歌其榮蔚齊南

山以 **詩** **北齊魏收庭栢詩** 古松圖偃蓋新栢寫鑪峯

永寧 **詩** **北齊魏收庭栢詩** 凌寒翠不奪迎暄綠更濃

如葉輕沉體咀實化衰容  
將使中臺麈射達山能見從

### 槐第十五

敘事

春秋說題曰槐木者虛星之精也

元命包曰樹槐而聽訟其下者槐之言歸也情

見歸實爾雅曰守宮槐葉晝聶宵炆櫟大葉而

黑鄭璞注曰守宮槐晝日聶合而夜炆布孫炎曰聶合炆張也

淮南子曰老槐生火

久血為憐人不怪

血精在地暴露百日則為憐

廣志曰槐材有

青黃白黑也太青草木方曰槐者虛星之精也

以十月上己取子服之好顏色長生通神

連理一心 標末千畝

犖虞連理頌曰東宮止德之內承華之外槐樹二枝連理而生

二葉一心以蕃本根傳選槐樹賦曰葉葉扶踈參林蕭殺松蘿寄生綿連標末延衰千畝翁鬱暗藹

書耳聶夜

舒 兔目鼠耳

爾雅曰守宮槐葉晝聶宵炆郭璞注曰守宮槐晝日聶合而夜舒布也江東有樹樹

與此相反俗因名為合昏既晝夜異一其理等耳孫炎注云聶今炆張也莊子曰槐之生也入季春五日而兔目十日而鼠耳

**賦**

魏曹植槐樹賦

美良於之華麗爰獲貴於至尊憑文昌之華殿森列峙于瑞門觀朱攘以

振條據文陞而結根揚陰沉以溥覆似明后之垂恩

魏王粲槐樹賦

惟中堂之奇樹稟自然之

天資超疇取而登植作階庭之華暉既立本於殿省植根抵其弘深鳥願棲而投翼人望庇而披衿

晉執虞槐

樹賦

爾乃觀其誕林察其通居豐融反霽翁鬱扶踈樂雙游之黃鸝嘉別鷲之王睢春棲教農之鳥夏憩靈哺之鳥

晉王濟槐樹賦

若夫龍升南陸火集正陽恢茲鬱陶靜暑無方鼓柯命風振葉致涼朗明過乎八閩

重陰踰於九房

**詩**

魏繁欽槐樹詩

嘉樹吐翠葉列在雙闕涯旖旎隨風動柔色紛陸離



桐第十六叙詩義疏曰梓實桐皮曰椅今人云

梧桐也有白桐有青桐有赤桐雲南牂牁人績

以為布易緯曰桐枝濡毛毳而又空中難成易傷

須成氣而後華周書曰清明之日桐始華桐若

不華歲有大寒韓詩曰其同其椅其實離離離離

長貌毛詩曰椅桐梓漆爰伐琴瑟爾雅曰櫬梧也

榮桐木也華陽國志曰益州有梧桐木其華采

如絲人績以為布名曰華布沈懷遠南越志曰

青桐華頗似木綿而輝薰過之謝靈運游名山

志曰吹臺有高桐皆百圍嶧陽孤桐方此為劣

劉會鄒山記曰鄒山古之嶧山魯穆公改為鄒

山今鄒山嶧陽猶多桐樹莊子曰鷓雛發南海

而飛到北海非梧桐不止非竹實不食管子曰

五沃之土其木宜桐齊民要術曰梧桐山石間

生者為樂器則鳴瑞應圖曰王者任用賢良則

梧桐生於東廂書嶧陽特生 洞庭傷秀尚

曰羽畎夏翟嶧陽孤桐孔安國注曰嶧陽特生桐中琴瑟也崔駰七依曰天有洞庭之椅相依峻岸而傷生蒼岑

吐榦 玄溪託根張協七命曰寒山之桐出自大冥合黃鍾以吐榦據蒼岑以孤生崔琦七蠲曰

吐榦 玄溪託根張協七命曰寒山之桐出自大冥合黃鍾以吐榦據蒼岑以孤生崔琦七蠲曰

爰有梧桐產平玄溪  
傳根朽壤託險生危  
**鳳翔鸞集**  
傳咸梧桐賦曰停公子之  
龍駕息旅人之行肩瞻華

實之離離想儀鳳之來翔又劉義恭華林四瑞桐樹  
甘露贊曰遠延鳳翮遙集鸞步惠潤何廣雷我明庶  
**三株**

**一葉**  
晉宮閣名曰華林園青白桐三株伏侯古今注曰昭  
帝元鳳三年馮翊人獻桐枝長六尺九枝枝一葉也

**生半死**  
孤生事見蒼岑吐幹注枚乘七發曰龍門之桐百  
尺无枝中鬱結之輪菌根扶踈以分離其根半生

半死冬則烈風漂  
霰飛雪之所激  
**止鷓雛**  
俟鸞鷲  
莊子曰鷓雛發南  
海而飛到北海非

梧桐不止非竹實不食司馬彪與山巨源詩曰處  
身孤且危於何託余足昔也植朝陽傾枝俟鸞鷲

**蕭子良梧桐賦**  
植椅桐於廣園差條忽而成林依層楹而  
吐秀臨平臺而結陰乃抽葉於露始亦結

實於星沉聳輕條而麗景溼清風而散音發雅詠於悠昔流素  
賞之在今必鸞鳳而後集何燕雀之能臨匪伊楚宮側豈獨嶧

山岑邈蒿萊之難  
麗永配道於仙琴  
**劉義恭桐樹賦**  
伊梧桐之靈材蔚竦  
林而擢秀玄根逼微

於幽泉密葉垂藹而增茂挺脩幹蔭朝陽招飛鸞鳴鳳凰甘露  
灑液於其莖清風流薄平其枝丹霞赫弈於其上白水浸潤乎

其  
**南齊謝朓游東堂詠桐詩**  
孤桐北窓外高枝百  
丈餘葉生旣呵那葉

落更扶踈無華復無實何以贈  
離居裁為圭與瑞足可命參墟  
**梁沈約詠孤桐詩**  
龍門百  
尺時排

雲少孤立分根蔭  
玉池欲待高鸞集  
**梁吳均共賦韻同詠庭中桐詩**  
龍  
門

有奇價自言梧桐枝華暉實掩映細葉能披離不  
降周王子空待歲時移巖風忽交勁遂使無人知  
**隋魏彥**

**深詠桐詩**  
未求裁作瑟何用削成珪  
願寄華庭裏枝橫待鳳棲

**柳第十七**  
說文曰楊蒲柳也從木易聲檉河

柳也從木聖聲柳小楊也從木亞聲爾雅曰檉

河柳  
郭璞注曰河旁  
赤莖小楊也  
**苑澤柳**  
生澤

**楊蒲柳詩**  
義疏

曰蒲柳之木二種一種皮正青一種皮紅正白  
 葉皆長廣柳可為箭竿杞柳生木旁樹如柳葉  
 麓而白木理微赤故今人以為車轂今淇水旁  
 魯國泰山汶水邊路純杞柳也山海經曰山  
 之西有谷焉名均翟谷其木多柳鳳伯之山熊  
 山直陵之山木多柳平丘山爰有楊柳決民之  
 國有白柳崔豹古今注曰白楊葉真青楊葉長  
 柳葉亦長細移時題楊真葉弱葉微風則大搖  
 一名高飛一曰獨拙蒲柳生水邊葉似青楊亦

曰蒲移亦曰移柳亦曰水楊蒲楊也支勁韌任  
 夫用又有赤楊霜降則葉赤材理亦赤也廣志  
 曰白楊一名高飛木葉大於柳也事對流絲

飛絮枚乘柳賦曰漠漠階曰日遲遲吁差細柳流亂輕絲王

而雲布颺零花而雪飛案神東門葉北郭枝毛詩

農本草經曰柳花一名柳絮東門葉北郭枝毛詩

門之楊其葉洋洋阮瑀樂府詩曰駕出北郭九成十圍

魏文帝柳賦曰在余年之二七植斯柳乎中庭始圍寸而高尺  
 今連拱而九成劉義慶說曰桓公北征經金城見為琅邪時種  
 柳皆已十圍慨然曰木猶如此赤葉綠條崔豹古今注

人何以堪攀枝執條泣然流涕赤葉綠條崔豹古今注  
 邊葉似青楊又有赤楊霜降則葉赤材理亦赤陳琳龍鱗  
 柳賦曰偉姿逸態英艷妙音綠條縹葉雜還纖麗

**鳳翼**

魏文帝柳賦曰上扶疎而字散兮下交錯而龍鱗陳琳柳賦曰龍鱗鳳翼綺錯交施蔚曇曇其杳藹象翠蓋之

威射葉

**攀枝**

劉向說苑曰養由基楚之善射者也去楊葉百步百發百中劉義慶說曰桓公征金

城見琅邪時種柳攀枝執條

**蔚通衢**

**蔭清沼**

劉義恭擬陸士衡詩曰綠柳蔚通衢青槐

蔭脩桐謝尚贈王處之詩曰長楊蔭清沼游魚戲淥波

**賦**

**後漢王粲柳賦**

覽茲樹之豐茂

紛旖旎以脩長枝扶疎而覃布莖摻梢以奮揚人情憾於舊物心惆悵以增慮行游目而廣望觀城壘之故處悟無主之話言

信思難而存懼嘉甘棠之不伐畏敢累**魏文帝柳賦**

伊中

於此樹苟遠跡而退之豈駕遲而不屢

偉木兮理姿妙其可珍稟靈祇之篤施兮與造化平相因四氣邁而代運兮去冬節而涉春彼庶卉之未動兮因肇萌而先展

盛德遷而南移兮星鳥正而司分應隆時而繁育兮揚翠葉之青純脩幹偃蹇以虹指兮柔條阿那而字紳上扶疎而施散兮下交錯而龍鱗於是曜靈次平鶉首兮景風扇而增煖豐弘陰而博覆兮躬愷悌而弗倦四馬望而傾蓋兮行旅仰而迴瞻

至德而不伐兮豈簡卑而擇賤合精靈而育生兮保休體之豐衍惟尺斲而能植兮信永貞而可美

**西晉傳**

**玄柳賦**

美允靈之鑠氣兮嘉木德之在春何茲柳之珍樹兮稟二儀之清純受大角之禎祥兮生濛記之遐濱參

剛柔而定體兮應中和以屈伸長莖舒而增茂兮密葉布而重陰夾通塗與廣庭兮環清沼而成林於是玄雲反岳素景含暉

秦液渥流朝露未晞似精靈之所鍾蔚鬱鬱以依依居者觀而弭思兮行者樂而忘歸夫其結根建本則固於泰山兼覆廣

施則均於昊天雖尺斲而逾滋兮配生生於自然無邦壤而不植兮象乾道之屢遷紛猗靡以從風兮若將往而復旋若乃豐

葩茂樹長枝天天阿那四垂凱風振條同志來遊携手逍遙

**詩**

**唐太宗文皇帝詠**

**春池柳詩**

年柳變池臺隨隄曲直迴逐浪絲陰去迎風帶影來踈黃一鳥呀半翠幾眉開縈雪臨春岍參差間

早梅**又賦得臨池柳詩**

岸曲絲陰聚波移帶影踈還將眉裏翠來就鏡中舒

**帝詠雲陽樓簷柳詩**

楊柳非花樹依樓自覺春枝邊通粉色隙裏映紅巾帶日文簾影因

吹掃窓塵拂簾應  
有意偏宜桃李人  
陳張正見賦得垂柳映斜谿詩

千仞清溪險三陽弱柳垂葉細臨湍合根空帶石危  
風翻夾浦絮雨濯倚流枝不分梅花落還同橫笛吹  
杜之松

敬和衛尉于卿柳詩  
漢將本屯營遼河有戍城大夫曾  
取姓先生曾得名高枝拂遠鴈踈

影度遙星不辭攀  
折苦為入管絃聲

竹第十八 叙 說文曰竹冬生也象形下者筰箬

也凡竹之屬皆從竹尚書曰揚州厥貢篠簜荊

州厥貢惟篔簹箬孔安國注曰篠竹箭蕩大竹篔簹美竹也出雲夢之澤三國常致貢之其名天

下稱周官曰孤竹之管孫竹之管陰竹之管鄭

注曰孤竹竹特生者孫竹枝禮記曰日短至則伐木

取竹箭河圖曰少室之山大竹堪為甌噐史記

曰渭川千畝竹其人與千戶侯等漢書曰秦地

有鄠杜竹林南山檀柘號陸海也謝靈運晉書

曰元康二年巴西界竹生花紫色結實如麥徵

祥記曰王者德至於天和氣感而甘露降尊賢

容衆不失細微則竹葦受之王子年拾遺記蓬

山有浮筠之籀葉青莖紫子如大珠有青鸞集

其上下有砂礪細如粉暴風至竹條翻起拂細

砂如雪霧仙者來觀戲焉風吹竹折聲如鐘磬

之音山海經曰衛丘山南帝俊郭璞曰俊舜字假借音竹林

在焉大可為舟言舜林中竹一節則可以為船丹陽記曰江寧縣

南二十里慈母山積石臨江生簫管竹王褒洞

簫賦所稱即此也其竹圓緻異於餘處自伶倫

採竹嶰谷其後唯此籀見珍故歷代常給樂府

而俗呼曰鼓吹山今慈胡成常禁之戴凱之竹

譜曰竹之別類有六十一焉有桂竹甚毒傷人

必死有箭竹節間三尺堅勁中為矢筥籥亦皆

堪為矢箭大者為筆鍾龍竹伶倫所伐也廣志

曰雲母竹大竹也攤竹細而多刺也篋竹堪作

笛箝竹宜為屋椽篋竹皮青肉白如雪軟韌可

為索漢竹大者一節受一斛小者數升為楔榼

利竹蔓生實中堅韌爾雅曰筍竹筍剡堅中簡

筴中其中空仲無筴本草曰竹葉一名升斤竹花

一名草華羅浮山記曰印竹本出印山張騫西

至大夏所見也而此山左右時有之鄉老多以

為杖爾雅又曰東南之美者有會稽之竹箭焉

**書對** 鳴鳳 棲鷗王子年拾遺記曰岑華山名也在西海之西有篋竹為簫管吹之若羣鳳

之鳴謝靈運山居賦曰其竹則二箭殊葉四苦齊味水石多名  
巨細各彙企山陽之游餞遲鸞鷲之棲託噫崑圃之悲調慨伶

倫之哀籥翠實紫筠劉楨魯都賦曰竹則墳彼山陔根彌阪  
域蒙雪含霜不渝其色翠實離離鳳鸞

攸食王子年拾遺記曰蓬萊山有紫花素筍謝靈運晉  
書曰元康

浮筠之籀葉青莖紫子如大珠也紫花素筍謝靈運晉  
書曰元康

二年春二月巴西界竹生花紫色結實如麥王處之閩中賦曰  
竹則苞赤箬縹箭班弓篔簹函人桃枝育虫細箬素筍形竿綠

筒繡皮綠葉戴凱之竹譜曰箇墮竹大如脚指虫食其  
筍皮類繡甚可愛左思吳都賦曰竹則苞筍

抽節往往縈結綠似桂如松戴凱之竹譜曰筮竹似桂  
而概節沈懷遠南越志曰

葉翠莖冒霜停雪博羅縣東蒼州足簾竹銘曰簾竹既  
大薄且空中節長一丈其直如松湘妃雲母張華博  
物志舜

死二妃淚下染竹即班妃死為湘水神雉頭劉敬  
叔異

故曰湘妃竹郭義恭廣志曰雲母大竹劉敬  
叔異

苑曰吳郡桐廬人也嘗伐餘遺竹見一宿竿雉頭蛇身猶未  
變此亦竹為蛇蛇為雉也戴凱之竹譜曰雞頸竹似竹而細茶

箬王履之園中賦曰竹則縹紫筍筍形竿綠筒

檀藥王履之園中賦曰竹則縹紫筍筍形竿綠筒

竹檀藥變虵飛鵲變虵事見鳩頭注中墨子曰三公  
來池水

下自以葉履皮冠戴凱之竹譜曰箬竹江漢間謂之箬箬一尺  
為巧

筍皮為冠應劭注曰以竹始朱書青簡史記曰智伯  
生皮作冠今鵲尾冠是也

裹子奔晉陽原過後至於王澤見三人自帶以上可見自帶以  
下不可見與原過竹二節要過曰為我以是遺趙無恤原過告

裹子襄子齊三日親自剖竹有朱書曰余霍太山陽侯天吏也  
應劭風俗通曰殺青書可繕寫謹案劉向別錄曰殺青者直用

青竹司十尋百尺沈懷遠南越志曰安昌縣有棘竹長  
書耳十尋大如甕其間短者輒六七丈也  
為竹叢薄葉下有鈎刺或在條末如芒針也東方朔神異經曰  
南方荒中有沛竹其長百丈圍二丈五六尺厚八九寸可以為  
船也曹毗湘表賦曰其竹則黃管白烏  
實中紺族濱榮幽渚繁宗隈曲萋

清陵上菱逮重谷鄭緝之東陽記曰崑山去蕪城山十里峯山  
領高峻常秀雲表故老傳云嶺上有負池魚鼈具有池邊有竹  
極大風至垂屈掃地  
**賦** 梁簡文帝修竹賦 有媿娟之茂  
洎淨潔如人掃也 條寄江上而

叢生玉潤桃枝之麗魚腸雲母之名日映花靡風動枝輕陳王  
歡舊小堂佇軸今餞故人亦賦脩竹伊嘉賓之獨劭顧余躬而  
自 **陳顧野王拂崖篠賦** 詩詠淇水騷美江干崖憐拂石  
而 神貴掃壇既來儀於鳴鳳亦優

伸於翔鸞入扇璧之宵月映沉澧之驚湍帶金風之  
爽朗雜玉潤之檀栾陪嘉宴於秋夕等貞節之歲寒 **梁江淹**

**靈丘竹賦** 登崎嶇之碧巘入朱宮之瓏玲臨曲江之迴盪  
望南山之葱青鬱春華於石岸挹夏彩於沙汀

遠亘紫林祕楚近而王苑禁堦於是綠筠繞岫翠篁綿嶺參差  
黛色陸離紺影上謐謐而留罌下微微而停靖蒙朱霞之丹氣暖  
白日之素景故非英非藥非香非馥而珍跨仙草寶踰靈木夾池  
水而檀栾繞園塘而櫺蠹既間霜而无凋亦中暑而增肅每冠  
名於華戎將檀奇於水陸况有朝雲之館行雨之宮窓崢嶸而  
綠色戶踟躕而臨空綺疏敞而停日朱簾開而留風被箇籥之

窈窕結篠蕩之溟濛或產鳩鵲之左或  
寒之東此皆金輿之所出入瑤輦之所周適 **隋蕭大圜竹**

**花賦** 嗟春色之澄明映陽流之澈清花繞樹而競笑鳥偏野  
而俱鳴殘彼萍合斜蹊草紫暄條絮滿煖路絲橫游蜂

集而銜蓋戲蝶飛而帶英鳴欲啼而莖歇厲始去而蘆生別有  
歲蕤繡蕩媿娟綠筒縹枝承露細箬來風漢律依七月桂臨叢  
乍影翻於樂沼時名留於瑞宮學應龍於葛水宿鷗鳳於方桐  
洛下七賢湘濱二女傾翠蓋之踟躕泛蓮舟之容與倜儻傲人

便媿笑語拊嫩筍以 **詩唐太宗文皇帝賦得竹詩**

貞條障曲砌翠葉負寒霜 **梁孝元帝賦得竹詩** 嶰谷管  
拂雲分龍影臨池待鳳翔 新抽淇

圖節復脩作龍還葛水為馬向并州柯亭臨絕澗挑挺失  
細流冠學芙蓉勢花堪威鳳游叩王若有猷張騫應拜侯 **梁**

**劉孝先詠竹詩** 竹生荒野外捐雲起百尋無人重高節徒  
自抱貞心耻染湘妃淚羞入上宮琴誰能

制長笛當 **北齊蕭放賦得竹詩** 懷風枝轉弱防露影逾  
為作龍吟 濃既來丹穴鳳還作葛



龍陳陰鏗侍宴賦得竹詩夾池一叢竹青翠不驚寒葉醞宜城酒皮裁薛縣冠湘川

染別淚衡嶺拂仙壇欲陳張正見賦得山中翠竹詩見歲雜色當來兜苑看

脩竹映岩垂來風異夾池複潤歲高節重林隱勁枝陳賀脩雲生龍未上卷落鳳將移莫言栖嶰谷令倫不復吹

賦得夾池竹詩綠竹影參差使娟帶曲池逢秋葉不落經寒色詎移來風顛晚迺集鳳動春枝所欣

高節客未待伶倫吹唐虞世南賦得臨池竹詩慈竹捎雲質垂

舍風影流搖防露枝龍鱗漾嶰谷鳳翅拂連漪欲識凌冬性惟有歲寒知

初學記卷第二十八

