

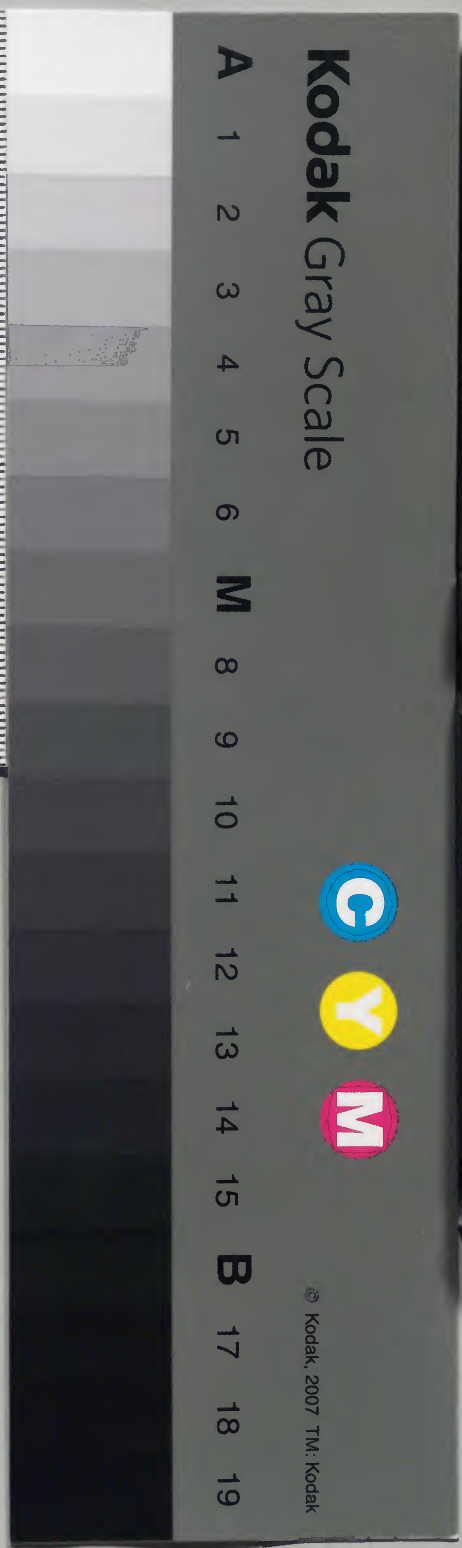
和書門			
類	號	函	架
一	三	一	五
六	八	一	
三	一	一	
一	三	一	

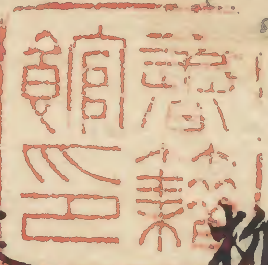
70

內閣文庫			
類	號	冊	函
和	書		
一	三	一	四
六	八	一	
三	一	一	
一	三	一	

系譜三三

內閣文庫	
番號	和 16313
冊數	5 (1)
函號	149 70





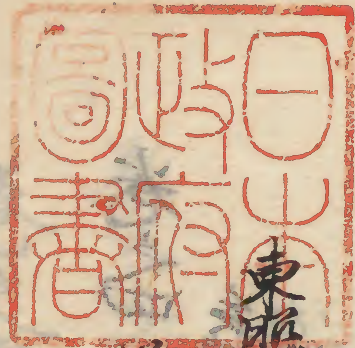
柳宮婦傳

惣目錄

淺草文庫

和學講談所

卷之一



東照宮御社文清康若御内室

華陽院殿之傳系 并 傳通院殿御由緒

卷之二

東照宮御社

傳通院殿之傳系

卷之三

卷之三

長濟三帝信康君御女壹祿築山殿

附御妹嫁年礼氏之系

清比院殿之傳系

卷之四

長勝院殿之傳系

附秀康君御女壹祿少督局

卷之五

寶基院殿之傳系

長慶院殿之傳系

卷之六

長慶院殿之傳系

長慶院殿之傳系

卷之七

長慶院殿之傳系

長慶院殿之傳系

附御妹嫁年礼氏之系

卷之八

長慶院殿之傳系

長慶院殿之傳系

長慶院殿之傳系

長慶院殿之傳系

附志水氏竹腰氏

紀伊大納言頼室公水戸中納言頼房公御世當孫方之方
卷之六 養珠院殿之傳系

所宗氏三浦氏
藤山氏御中緒之系

水戸中納言頼房公御世當孫方之方

英勝院殿之傳系

卷之七

大猷公御世當孫方之方

宗澤院殿之傳系

天樹院殿之御局

松坂局之傳系

卷之八

東福門院御世當孫方之方

神尾一位之傳系

會澤公御世當孫方之方

淨光院殿之傳系

卷之九

大猷公御世當孫方之方

春日局之傳系

卷之十

大猷公御世當孫方之方

大猷大夫人稱中之丸殿
卷之六 本理院殿之傳系

附

甲府宰相經重之御卷中
春日 紅松院殿之傳系

及善大夫人

淨光院殿之傳系

卷之六

水戸中坊老字之御卷中

養仙院殿之傳系

甲府宰相經重之御卷中
順性院殿之傳系

卷之五

大猷大夫人稱中之丸殿
自隆院殿之傳系

附系氏町野氏御中備
之系

大猷大夫人稱中之丸殿
永光院之傳系

附條氏戶田氏
中備之系

卷之五

卷之十

卷之十一

寶樹院殿之傳系

附柳倉氏塔山氏河
中緒之系

常憲公御母壹法稱二位君

桂昌院殿之傳系

附中尾氏東氏佐野氏
六角氏奧津氏河由緒
之系并大沢氏富田氏
之系

卷之十二

桂昌院殿御姊系
瑞光院殿之傳

附北野寺并杖樂院中緒

卷之十三

鶴姫君禮松君御母壹稱女九
瑞春院殿之傳系并小石氏系

卷之十四

常憲公御代

右邊門位局之傳系并桃井氏之系

卷之十五

常憲公御母壹稱女稱大典侍一後稱女下
壽光院殿之傳系 附竹姥君之系

卷之十六

卷之十八

文昭公御女

長昌院殿之傳系 并河原林氏之系

卷之十九

文昭公大夫人

天美院殿之傳系 并近侍家之系

卷之十六

有章公御女

月光院殿之傳系 并勝田氏之系

家千代君御女

法公院殿之傳系 并太田氏之系

文昭公御女

蓮澤院殿之傳系 并四條家之系

卷之十七

當將軍家御女

澤名院殿之傳系 并中井氏巨勢氏之系

大納言家重君御女

深德院殿之傳系 并大久保氏之系

石大抄家重君若若史人稱比京

發明院殿之傳系每依見宮之系

附

純易家

安宮身宮之系

卷下

追加

大納言家依君御抄卷

梅溪氏系

柳宮婦女傳系 大尾

柳宮婦女傳系卷之一

東照宮御親交清康系御門宮

華陽院殿之傳系

調頼

雲深山宮

八道景清御

母

當長利將軍義政公之孫世為次本左京

天支義長之國代

康正元年築冬河玉額田那長新

城至今是濟中凡之西方天古之水
方有城名之清海城也今歲享保
十年乙巳凡武百六拾七年也且清
海臺亦在是濟城下東經持尼寺以
開基高氏為古所也号四月凡
以古在是利代之古說文從下凡古
領七八子在韓中自天正十八年
庚寅田中兵放去捕衣政領知是
濟城十方解石時道邊古社似悉改

附錄

收之係指尼古心城之自是白族
漸、乘、發、能、及、仰、高、家、代、之、賜、古、領
白石、仰、來、中、古、家、司、祿、中、間、之、節、之、境
是、則、中、間、係、四、節、未、流、以、取、代、家、祿
之、家、敘、八、九、日、造、也
綱、類、以、西、之、氏、改、稱、是、濟、氏、

系

是濟源山系

經父箕裘、是濟城、頃弓、松平、右京

亮親忠君願初冬及岩津安福上世
大演造与岩濟深正左馬一每度錦
云我之故和駭以親忠君御中松平
紀伊与亮平為軍讓名於洋正左馬
門隱居大第人云
文明年中之入也至今藏享保十年
乙巳元式百六拾年也

光重

松平紀伊守 法名兼全

實、松平右衛門亮親忠君身也

有冬別成道山大樹古奇遺狀

嘉永元年十一月十六日

親直

松平左馬助

或親貞

大樹寺十六人連判之內也本謂十

六人云左根身作古家勝因榮孫四

高家光岩津大船入道常連岩津派

左高長勝上原左馬大吏親學岩

津深之先則定津河之先任也
津八家之先親勝是時左之先親貞長
次七家親法行在津七家秀為任是時六
高之親形系在道相造貞光牧内
衣子之先高細川六家親世岩津
津之先高則先為松平河一族也有元
龜元年辛酉八月十六日連判證文
此文畧不記之
光亨

家康檀越志與凶徒於是三光叛大神
若款村後蒙而免屬麾下補大番

顯武則其先也
天正六年丁亥三月二日移駿府城
初命六人六番頭不謂一番松平忠房
門重勝二番松平長之場康安
三番松平助十高秀勝四番松平十三高
五番水野清六高六番荒川次高九高
皆也三光後被附水戶中綱言賴房也

稱松平三波吉子孫後仕水戶家

廣忠君 徳川次子三子

天文七年戊戌出長崎城赴勢及

同十年辛丑六月朔日遷城時十六歲

同十八年己酉三月六日逝於京

瑞應院殿應政道幹大居士

松平廣忠公傳云松平廣忠公者

家康公 徳川次子三子

御母水師右馬大支忠政女

天文十一年壬寅十二月廿六日降

誕于長崎城

同十六年丁未出長崎城赴尾及計

後為是時御城代石川右近大輔阿

部大將大輔正澄總奉行者并侍

守忠宗松平次郎右馬重衣相也

之

永祿三年庚申六月廿二日再出是濟

河邊城

廣文院大藏司新築

廣文院大藏司新築

廣文院大藏司新築

廣文院大藏司新築

廣文院大藏司新築

廣文院大藏司新築

廣文院大藏司新築

東照宮御祀文治康在御内室傳通院殿
御母堂

華陽院殿之傳系

東照大神系の御外祀と華陽院比丘尼と稱し

在り娘乃名と書置此方と稱し世に源光

なりと云ふあり書置又大に因り是射源光

信娘の名也と云先源三頼政此後胤と

しと云及家田郡の役人なり又実又八

尾及伯士書本が實と云宗と号此是八

江及依と本系極の種類なり書置の方

千姫尾乃小川乃城より水野右馬太史源忠
政小姫とて 車懸宮北河母堂後付源殿と
号しける
及其外男子水野織部正忠吉田依後吉
忠介同和泉守忠守とを産めり然る又天
文二年一月日右馬太史忠政病死
仍く後家と成り大河内のおと序
居申此の事は
御記に
あり
或云忠政の姫の女を人々男子或人を
産く忠政と離るる事なく

河内世良田次郎之富清康と名づくはお
富乃方と名ひ慕ひあふ故音又大河内は
島尉元徳方一作をさし頻り小中と云
ひありたは二年終不仕應へり清康死
去十八年本富の方と名づく之歳多れを大
河内史野の者も合志せさりし事又
お富乃方此叔父と尾乃宮の城より又
文若七郎平秀成本名小
吉清康一衣
びりせ一向は沙粒河梨と名若七郎

と右馬の方と奪九領と法康君と嫁し
の男子八松平源次郎法康君女子と
娘長次乃松平上野介康高と嫁し
康高死後酒井左衛門次と再嫁し
の先を雅水殿と稱せり右馬の方娘水
野右馬守次郎又嫁し産たす小室の女
子と相俱へ法康君の事なりあり
を法康無所産女と稱す法康君女
室は元徳士を承統傳のの腹は既もはし河橋子
貞系の女たり

徳川源氏三郎廣忠君と合し家室と
成りし先は合先才支婦と成りし
以後後よ東照大神と位けのありし
天文十一年壬寅十二月廿八日なり八
歳より十六歳とて八ヶ所は富の
方忠吉育あり東照文乃御多母娘ハ
お大才殿と稱し後又傳通院殿と号し
なりしゆ長せたり細るし法康君天
文四年乙未十二月有尾次赤山の御降

少と名無の御横死のり是と因と被お
富の方又後継と成りし時と年を御仲志
秋より富と成り年を御死去の後又後継成
十前定中と妻女と成り又後継死去の後
川口久助と成り妻女と成り又富の
不意のりよと成りいひし時を其質の事え
りしけりしや能合の度縁付ありし世
の時富より後継のためにも有と成りし後
人はと不害せり後年富の方判後継成

乃身と成り永福之年庚申六月六日大に内
源之高政房宅より七十餘歳と成り死去
あつた御法名華陽院殿玉桂慈仙大姉と
成りし時なり是と成りし時東照宮の御祖母
の御り成り後継成と成りし時松智源院と
成りし時なり又竹持と成りし人守源と成
成りし時なり 東照宮御初方乃時御と成
此御能と成りし時小僧文成と成りし時
も若し御朋友なりし時智能近地の後文成

魏氏廣鴻撰下海書又傳抄中於又後
東照宮正名也後及極壽又於一中
建立華湯院名法常智願の開卷と
ト文夢上人傳抄中於今參見風
耳吉及同及山津法藏寺ト東照君
御知少の時法御中乃道具有之礼世
時長智深院滅邪の村は寺ト奪北耳
との宛

永平姓 大橋大内 永井 家紋 若菜
申根川口 長田
人五平代 善七 大内

後醍醐天皇 後宇多帝第一皇子

母后 後天門院教皇太子 花園院
内太長
仲統書女実冬藏 七女
若菜丸能女

一品妙法院住持 才八官

母后 後三位右世女

後還俗白号宗良親王

三子於孝及并名荒号冷德寺

征夷大將軍 三位中納言右大臣

尹良親王

母并名孝以介及政女

元中二年八月八日賜源姓

應永元年八月十日於佐良並

合生害号大沙寺

永享八年六月廿日何大橋大

也 明神是尾及津治牛段天王系文

女 楊娘 大橋冬河守平定省家

良王 大納言

母世良田為人源政義女二日卒

明應元年壬子三月六日卒号瑞永

寺殿

大橋冬河守平定省家

祔王

大綱言改号大指和泉吉佐重
母大指祔王女平定元女

尾乃津波女

大永二年壬午四月三日卒号

遠古

良新

兵部卿

女柳姫

斯皮友系智深家令室

母堀田尾波吉紀王女

右衛門言

道平

母勢田子秋刑部大輔季隆女

永正十年癸酉六月六日卒法名妙

兼寺日氣正東

享安七年二月廿七日没

女

大河内尾波元經室

大綱言

大綱言改号大指和泉吉佐重

太皇太后

大德和泉宮定安

女

母八女被取系大支源持益女

享祿六年壬辰四月十一日歿法名

崇智院禪林日岳

永享十年冬十二月十日歿法名

盛祐

川口常刀光生

女

為川口雅宗即宗持養子尾良并口

女

為尾良并口

宗吉

川口久助

宗祐

大德朝之弟

母八女世朝女而秀房子

弘治元年乙卯尾良并口德川康公於
尾良并口城改討死

女

大德朝之弟及室八女二日

佐貞 松平源三郎

此人番中永正八年八月二日松平源三郎為
佐貞花押院文傳在上和國次院院

貞光

松平源三郎監

後取回員形示

佐貞

松平源三郎

女 實光字光

此兄光平男子仍出佐貞為子孫是
湯城兩親祐是湯源正丸是昌安是之
佐貞老火永二年壬午避是濟城板
同員大草六
同六年己酉七月廿二日歿葬是濟
城水十五山火林吉墓松好子今

信康

德川次郎

女

德川次子高信清康室

初任冬民安福城... 天文四年乙未十二月六日... 山陈中罪不... 若德院殿年... 后伯... 和依... 与... 每... 国... 是

昌次

大第七子

大永六年乙酉正月... 元德在... 年老与... 号

三光

松平昌次

永禄二年庚申六月十九日... 接方... 永禄六年癸亥冬一向宗... 时

廣政

母

長田平左衛門

為長田平左衛門大江政廣長子十卷

大演誠意平家忠臣

昌久

女

長田平左衛門

母林新島尉越智通雄女

平久

母

長田平左衛門

素

母

長田平左衛門

直勝

母

長田平左衛門
永井太左衛門
後田佐十郎
後田佐十郎

白元

母

永井監物
後田佐十郎

一

初名大河内源氏
大橋源氏
後大橋下

母

實參兵頭田那大河内左衛門

源元德子也

天文廿二年甲寅二月六日歿
法名

源亮院勇英年一

女

堀田常乃紀正純室曰加賀守正通母

守長

大橋源氏

母

永祿八年乙丑六月十六日歿
法名

清盛院愛仁

政房 大河内源氏
入道督室

源姓

桃井牧村
大河大橋

家紋

一上羽蝶
布綿蝶

清和天皇

貞純親王

經基

波仲

賴隆

賴義

義家

義武

義康

義兼

義胤

賴氏

胤氏

波氏

初名曰胤
桃井三郎三郎

初名曰胤
桃井三郎三郎

桃井三郎

桃井三郎

海義

桃井深一彦

義經

桃井之丞

義感

桃井深江

海定

桃井深江

海政

桃井式部

海盛

海任

初名桃井深一彦
大河内之丞

母

源三位朝政末孫孫只頼因那城
自大河内但馬守源政成男

元鑑

大河内

初守元

女

於富方後稱華陽院

初 水北為室力政室
次 德川初守元
次 源政成
次 源政成
次 源政成

長祿三年八月六日

永祿三年庚申八月六日歿

法名華陽院玉梅慈仙

重一

初名大内源良嗣
大橋和泉守

後大佐守

母

政忠

初名大内源良嗣
大橋和泉守

母

初名大内源良嗣
大橋和泉守

政備

初名大内源良嗣
大橋和泉守

母參及古初地自日本日向古守

恒女

政玄

初名大内源良嗣
大橋和泉守

母依、隼人正

女

初名大内源良嗣
大橋和泉守

女

平比初在馬厨宣政妻

女

下名大内源良嗣
大橋和泉守

系

牧村牛之助

母、水北長島

女

系

牧村平定

母

系

牧村掃敏

母

系

初名牛之助

牧村古伝子後下

母

系

牧村長尾

系

牧村三郎

母

女

初名田村長吉妻田村白吉入道了心母

後、池田守初官改官浦中病初老古奥及春城代
町池田守初妻田村白吉妻田村白吉母

母

後利親女、等、素心比丘尼

長門守幸和の女曰お中奥及津川城代是中左衛門
政乃二男是を娶つて嫁して女子お振の方と聲を呼ぶ
振の方 大猷公の御孫也と云く御老女中代嫁其の
聲をりて代嫁若院張大細と先友と入雲なり長
門守幸和嗣子なると云く素心尼の實兄母後佐渡守
利家の次男也と云くお子と云く是と後し所を後守
寺室と稱せり史幸和歿して後利家又元とあり
素心と名はく是素心白と云く教行する所也
平日嘗ては油く大猷公の右左とを待く
日局と同し此際より後年お命と云く武に子孫
田村有一字を建立し牛田保松寺と号し素心
御養乃御抄なり之百と乃御朱中書と御
壽附ありと後か加也
とく七百と云

牧村之口部

系

實前田對百も入道了ん男

依系ん比丘尼、形為名此一死、百か

賜新祝六百と云

系

牧村之口部

系長

大猷公の御孫

實右衛門九子

永祿八年乙丑六月十六日歿

法名清戒院寺文仁

政房

大河内源之部

後入道称舒室

官氏

如称_ス是_ニ中_ニ氏
大橋同族也

如_ニ致_ス三_ニ相_ノ

系

秀成

官長七郎

廿八日兄孫六郎

仕藏田大大后平佐長_ニ能_ニ虎_ノ只_ノ熱_ノ田
元平姓大橋氏一族也
後平仕 連川次郎之部源清康君

女

於富方

實_ハ青木加賀守源一宗女

為大河内左衛尉元德女後又為文

若七家高成女所部中取以治代

張 卷之七 卷之八 卷之九 卷之十 卷之十一 卷之十二 卷之十三 卷之十四 卷之十五 卷之十六 卷之十七 卷之十八 卷之十九 卷之二十 卷之二十一 卷之二十二 卷之二十三 卷之二十四 卷之二十五 卷之二十六 卷之二十七 卷之二十八 卷之二十九 卷之三十 卷之三十一 卷之三十二 卷之三十三 卷之三十四 卷之三十五 卷之三十六 卷之三十七 卷之三十八 卷之三十九 卷之四十 卷之四十一 卷之四十二 卷之四十三 卷之四十四 卷之四十五 卷之四十六 卷之四十七 卷之四十八 卷之四十九 卷之五十 卷之五十一 卷之五十二 卷之五十三 卷之五十四 卷之五十五 卷之五十六 卷之五十七 卷之五十八 卷之五十九 卷之六十 卷之六十一 卷之六十二 卷之六十三 卷之六十四 卷之六十五 卷之六十六 卷之六十七 卷之六十八 卷之六十九 卷之七十 卷之七十一 卷之七十二 卷之七十三 卷之七十四 卷之七十五 卷之七十六 卷之七十七 卷之七十八 卷之七十九 卷之八十 卷之八十一 卷之八十二 卷之八十三 卷之八十四 卷之八十五 卷之八十六 卷之八十七 卷之八十八 卷之八十九 卷之九十 卷之九十一 卷之九十二 卷之九十三 卷之九十四 卷之九十五 卷之九十六 卷之九十七 卷之九十八 卷之九十九 卷之一百

卷之七 卷之八 卷之九 卷之十 卷之十一 卷之十二 卷之十三 卷之十四 卷之十五 卷之十六 卷之十七 卷之十八 卷之十九 卷之二十 卷之二十一 卷之二十二 卷之二十三 卷之二十四 卷之二十五 卷之二十六 卷之二十七 卷之二十八 卷之二十九 卷之三十 卷之三十一 卷之三十二 卷之三十三 卷之三十四 卷之三十五 卷之三十六 卷之三十七 卷之三十八 卷之三十九 卷之四十 卷之四十一 卷之四十二 卷之四十三 卷之四十四 卷之四十五 卷之四十六 卷之四十七 卷之四十八 卷之四十九 卷之五十 卷之五十一 卷之五十二 卷之五十三 卷之五十四 卷之五十五 卷之五十六 卷之五十七 卷之五十八 卷之五十九 卷之六十 卷之六十一 卷之六十二 卷之六十三 卷之六十四 卷之六十五 卷之六十六 卷之六十七 卷之六十八 卷之六十九 卷之七十 卷之七十一 卷之七十二 卷之七十三 卷之七十四 卷之七十五 卷之七十六 卷之七十七 卷之七十八 卷之七十九 卷之八十 卷之八十一 卷之八十二 卷之八十三 卷之八十四 卷之八十五 卷之八十六 卷之八十七 卷之八十八 卷之八十九 卷之九十 卷之九十一 卷之九十二 卷之九十三 卷之九十四 卷之九十五 卷之九十六 卷之九十七 卷之九十八 卷之九十九 卷之一百

奉照官印母卷

傳通院殿八傳系并華陽院殿

已取之信

此地乃元 在馬車

賴宗

母

為江及采古別旗取一度之軍切多

高重

始名十高

高重刑部少輔

母

高比城皇江高旗次也

高方

母

始名治高方

加賀守
高方在東進
後六位下

江及屋形十六人許定隨一依一度
軍功賜江及宅老智那高本元叔改号
高本八代子源繁多

重方

高本源三

江及南朝重方也 少人大力強弓

鐘輝

母

高本大元

法名了光

高本大元經長江夜之御抽軍功
賜諱字了為江及南旗次

妙見上人

慈恩寺

方輝

喜本大子郎

一宗

母

始名三郎
喜本加賀守

依之本高杉及氏總義實三代之
召度依抽軍賜二月俸致

至重

母

喜本大膳免

十九年冬緣教人乞領承延曆古西
塔北正名之号本當坊依之本家源之
照款之餘附屬也

政信

母

始名九郎右衛門
喜本加賀守

淡大匠下

一信

母

喜本名被加藤

女

号於大方殿

母

为伯母婚水也夫为女也政之出也
 女也後太政政後伯母携以出也
 再嫁也良田次高之而法康君也
 法康君之嫡子康忠君为以合是
 以養女也嫁之康忠君也後離別又
 嫁久去依波守後法康君二男三
 女

一割慶長七年壬寅八月廿九日歿、时七
 十有年

法名德通院殿菅谷光岳智香大姊
 後葬于小石川宗谷寺也於是名古於
 之量山傳通院寺御寺也附古於百石

东照官御介祖母

女

右富方

後祿華瑞院

本母

永祿六年庚申六月六日歿

法名華陽院殿玉桂慈仙大姊

吉本純前古

一長

冊

江戶甲斐郡善提寺人城皇江戶大御所
至氏德及義實代度之桂軍功丸井
八寶院文十二通傳子孫

一法

吉本純前古

冊

善提寺城皇甲斐郡旗頭女室

屬法之本在形義高義實度之軍功

多

吉本純前古

後号幼抄院民部少法下

一重直

冊

江戶甲斐郡義實之後見彈正定賴是
女弟姉妹于法民部形義高義實度之軍功

之時為女仍長社于法良伯孫之養也依
軍功於法良大桑願為公子及孫也

贈大納言源廣忠鄉御母堂
大永六年丙戌八月廿日發門板味報
法名妙琳桑于冬及桑在村香伴也

右江良伯士吉本筑後守源貞系女

大永六年丙戌八月廿日發門板味報

法名妙琳桑于冬及桑在村香伴也

御位牌裏亦存于世江列青木氏禱

二女之福即今女性東別到河上嫁松平清
康生廣忠一女即松平志摩守先祖之妻也
家康公以此緣故九青木氏喜遇之青木氏部
亦輔自大坂城出時念安堵其上亦此故也

世良田次高三清康君

前室

松平彈正左衛門昌安女

中室

世良田次郎三郎清康君

青木統敏守貞景女

產贈大納言廣忠君

後室

世良田次郎三郎清康君

大河内左衛門尉九綱女

產

信康君

松平源次郎

二女子

松平上野公康高室

酒井左衛門尉忠次室

廣忠君妹嫁酒井左衛門尉忠次廣忠女再嫁
田吉兵衛一故戶田父子共左衛門尉相睦
其ノ形跡

前室

贈大納言正三位廣忠君

水野右衛門大夫忠政女

產

東照宮

女子一

中室

贈大納言正三位廣忠君

平原耶之善正次女

產二女子

荒川甲斐守頼持室

松平上野公康忠室

後室

贈大納言正三位廣忠君

戶田彈正少弼康元女

產女子一
一場御方

外

清廉君妻生廣忠
清廉歿後再嫁
田吉兵衛道心
生一西号
采女正一後号左門
一西右
昭所
三年
而死

中

大附言五三封歌女

生一西号

昭所

内

大附言五三封歌女

昭所

竹宮婦女傳系

清和天皇生辰大... 治承後再録
戸田吉兵衛進心... 且一... 考未
号五... 彼等左門... 西... 長鉄... 未
未... 後... 左門... 一西... 指... 年
而免

柳實婦女傳系卷之二

傳通院殿再姉久松氏之傳系

傳通院殿... 東... 柳... 室... 名... 此... 野... 爲... の... 度
忠... の... 山... 基... 女... 也... 久... 松... 氏... 傳... 系...
有... 初... 軍... 百... 柳... 氏... 傳... 系... 傳... 通... 院... 殿... 再... 姉... 久... 松... 氏... 之... 傳... 系...
爲... 古... 傳... 政... 傳... 通... 院... 殿... 再... 姉... 久... 松... 氏... 之... 傳... 系...
信... 房... 妙... 女... 此... 中... と... 移... 子... 子... 而... 記... 録... 云... 皇... 女... 柳...

柳實婦女傳系 二

柳營婦女傳系卷之二

傳通院殿再嫁久松氏之傳系

傳通院殿ハ東照宮ノ御母室トシ北野大馬守

忠政ノ以是女也カレ政ハ清和源氏也テ源守

府ヲ軍孟抄津守御仲ノ合資從四位下也

為吉由政八幡左支々禰ノ十代ノ孫下野守

清房好ク少也ト稱ヤリ或云ク實ハ清

右大臣後道隆公ノ男也道隆公ノ妻也

胎妊をて室是と始と是と逐出せり妻をく
源藏山神里の長を命を束を雅らあまの丸
子と雅をと芳せり月御つくと一子と産せり
長と後又去存子佐と祐とり別是清房也
後又尾乃小川と伯せり乃政ハ清房十四代ハ
裔之由行大場乃長史貞信の孫中御守佐政
の男也始の名曰牛是丸後又尾乃小川
冬只前有大高の三城と道行乃
忠政の妹を人ハ冬列安祥の城と徳川

天を為人伝たす始と
是清房の孫也
清康の弟也

冬只筑年の城と奥中監物貞播入乃乃文

也始と
奥中監物也
貞信の弟也天文十子幸也冬只是清

乃乃長酒井雅樂助正親石川安房公吉清

並石川伯耆吉敷正安保大藏少輔定吉

亦廣中君嫁娶の事と計り冬只列在乃

城自水也たまつと史た乃政の娘宜る名屋と定

め是と逐出せり廣中乃天の史人と乃冬只乃

法士悉く是始と行くと始と一と乃同十子
士
寅

三月廿六日 東照大神宮参河國長崎

津波せしめくまは初名竹中代衣津母ハ
水野右衛門を妻力ら汝の娘也酒井雅楽助
正親胞刀を献し石川女藝古法並暮目
の夜を勤む所誕生の時松々の瑞相あり
少生ま付人々皆是法容貌奇く形も
高祖又長親天皇と美給ひし一歡不斜
び院能く譽を天下又奉むと宣ふ同十二
年亥卯七月刈倉城之水野右衛門右政

死をそりし野古佐元刈倉小川由城と名を
傾し今川義元又及三と心を尻弱海原
廣忠君先と名給ひ今川家の子孫又是
過より子孫無忘海原も人も知今川此
おと内縁と結さ海原も義元時先と仰ぐ
止りて故ありて夫人と列座遊りて給ひん
と海原も夫人病まけり廣忠君酒井雅楽
耶西親又命しと彼宅ま控りて夫人の病を
療治せしむ日と強りて夫人の病收復治

為徳と茂成中竹千代君之時に歳は如くは
夫人の是と情を流し涙を拭く為徳と茂成
淡羽氏全田氏大伴等是と遠くを去り
と付りて夫人淡羽全田又云く我と控く
おく為徳と茂成と淡羽全田附従せん
又云く下北吉極をせしむるに終末を
我のりと受け憤怒く汝と教へし汝
未だ防立多勢又圍れを防範せん
たよおまをもちと竹千代君は
後

淡(た)為徳の事しよ忘る竹千代君
の後也命を命しく忠義と志す
竹千代と下野吉と伯又甥の好身は
悲深くなると今汝おれ死に及ぶ
我再び竹千代君と見ゆりては
淡と淡羽全田等と記すわ
のそ氏と求め出く夫人の徳を望く
是より下北吉の姉也

一 孫小母 福く是と送るも一 何事も
後合ふとて後羽金回めを告ぐゆり
いふ一 幾程と相く一 孫小母と教百端と出
て参りて送りし一 仗と教せん一 孫小母も送り
去り依く一 孫小母一 孫小母一人の也一 孫小母
と感ては後丈人再ひ尻尻知多那河古屋
百久松佐渡古後孫と嫁く一 孫小母と男子三人
女子一人と産く一 孫小母一 孫小母一 孫小母
庚申六月十八日 孫小母尻尻知多那河古

孫小母と相く一 孫小母と相く一 孫小母と相く
母不福一 孫小母と相く一 孫小母と相く
二人側と相く。 孫小母と相く一 孫小母と相く
一 孫小母と相く一 孫小母と相く一 孫小母と相く
創業比助と相く一 孫小母と相く一 孫小母と相く
お謝一 孫小母と相く一 孫小母と相く一 孫小母と相く
平所久孫竹園久と相く一 孫小母と相く一 孫小母と相く
往年想回一 大孫小母と相く一 孫小母と相く
竹園の支士と相く一 孫小母と相く一 孫小母と相く

定書と傳ひし事と一也也是よりして後
右三人の兄弟なり、松平の御孫号と号し
事なり

定書と傳ひし事と一也也是よりして後
右三人の兄弟なり、松平の御孫号と号し
事なり

通定

久松陣直馬

定首

久松肥前守

始定後定盛

定義

久松次帝孫

後勝

久松次帝孫

從五位下

始康俊

母

後室水野右馬守兼忠政女

始嫁

廣九郎

車亮

車照官

女

松平与市右正家内内膳正家廣母

右正死去の後其子松平与次郎右正と

再嫁し男子式人あり嫡子侍夏也依

右と後井松平と御室御孫一子長子と

成しく後家お侍也功男と右と

元右松極井の家お侍は是今の

松平をいふ右と右此家也与次郎

右と死後内御末子孫那と依

右と之立りて頼りて乞ふと依右と

の妻たる七節た久いままに妻女なげき
を彼へ嫁せんと欲せざるを又も七節
ハ兄妻人まゝく子せしむる後妻と妻
は迷ひたなりとていふ事と出奔し
初末不知我は末孫松平貞徳吉右保
保家と仕へて子石と成せしむるは
寡女鬼角再嫁の事一を述るる故
大祇王も御妹女の事なれど御
子ひまゝに保科親吉とて山奥へ嫁娶

なりしは是れハ兄の妻女と稱す
大祇王へ御妹方侍るなり彼妻女と
保科親吉とて山奥へ嫁娶しり
男子を人女子二人を産み男子は保科
源吉と云ふと号し女子は田筑前吉
長政安部江一節保勝小出大和吉長
政未の事なり是れ大祇王の御
形なり

御二叔母は五女とて

徳川廣志長洲是女之与

文河同胞也

比来久松依波守俊清子也

女 松平丹波吉康長室号嘉徳院殿

康元

赤名之命太彦
松平因幡吉

久松甲斐吉
長四位下

長六位下
左衛門尉

母与 东照官 是種河同胞也

女 中津新中吉佐治室

女 吉部内膳正長盛室

女 大岡智光守大臣室

福臨在奥更正列男

女 羽柴信清吉正勝室

女 松平初監成室

女 毛利甲斐守吉室

久良

少名小帝
松平中斐吉

愚良

松平因幡吉

久良

松平米女正

良尚

松平依廣吉

後祢全入

女

依久守大孫龜之賴室

女

松平出母吉惠良室

女 松平大馬佐克之室

良苗

依久守依濃吉
松平長門吉

久久

松平依廣吉

尚良

松平又良室

某

少名酒之能
松平伊勢吉

女

松平出母吉德因室

女 植村大造元政傳室
女 普福寺

康俊 少名深三郎
松平左近守

姪 猪俊
母同上

猪政 松平左近守
猪茂 松平左近守

猪易 姪名猪清三郎
松平左近守
猪誠 姪名左近守
松平左近守

姪 猪純
姪 猪以

猪房 少名深三郎
松平左近守
升文

定猪 少名久松七郎
松平左近守
松平左近守
從四位下 左近将少将

女

長尾校古 利久室

女

松平重仙古 宗任室

女

重松加賀古 高平室

定輝

少名氏六郎 日向古
松平重仲古 松平信下

女

松平古依古 古左室

定真

松平信濃古

定光

松平次高古

定之

松平鐵古

定寛

松平頼母

定房

松平重信古 後刺髮祓古公軒

定次 松平能定吉

定知 松平知吉

定經 松平能定吉

早世

定時 松平能定吉

定陳 松平能定吉

定道 始名源理亮
松平能定吉

能高吉 上定吉

定基 始名源理亮
松平能定吉
定 松平能定吉

女 比田大陽吉 輝源家

女 松平能定吉 賴美室

女 源高(丹後)吉 能定室

定頼

松平隠岐守

從四位下

定長

松平隠岐守

從四位下

定直

松平隠岐守

從四位下

定真

松平隠岐守

定章

松平儀形守

女

阿部伴時守正親家室

定

少名百助
松平隠岐守

柳屋姉女傳系三

定規

文

大正十一年三月十日

大正

大正十一年三月十日

大正

大正十一年三月十日

柳屋婦女傳系三

Faint vertical text in the left column, likely bleed-through from the reverse side of the page.

柳官婦女傳系卷之三

是濟之郎信康君の御母堂祚築山殿

清池院殿之傳系

是濟之郎信康君の御母堂と後乃太守

今川治政太輔源義久の御卷女同上鑑外

氏志の妹分実又と曰乃此類名々之同関口

刑部左輔氏録女也今川関口公一族有又後河

乃山初と号し又築山殿と稱是是云類

の西質嬖姫源と婦人之御母と一東照文の

初の御室よりして永禄式年乙未三月六日冬
乃高橋乃城又於之御嫡子高橋之高佐康君
乃産せり、童名竹中代君と申し、以て高橋
城本丸天守御又大之形保松乃本有
是之より之高殿松也、是之則高
君御知少の首より、極させり、
去侍へり、同二年庚申又龜姫と産せり、
是後、奥平五郎信昌室よりして嫡子
奥平大膳重入、赤昌次男、松平右京左衛門

信三男松平松津吉忠、知少、四男、松平下膳吉
忠、是長松平家と申す、是は龜女後加納殿と
稱し、濃尾加納又信俊の成なり、寛永永
武年乙未六月廿七日卒、是は右盛徳院殿
番林慈雲大禪定元中、号は佐康若君
元龜元年庚午八月廿八日御年十二歳、
御元長公の御孫、御元長公の御孫の
一字と授与り、又御元長公は御孫
乃康の字は攝と、佐康と号し、なり、御先祖

より清康長廣忠君まゝに清代しの清家
名を以て是倚之節と稱しまた是倚之節
依康の御代より清代しの清家
好之の一回二年辛未六月廿七日長公非若
志く清を以て清松城に御婚姻を以て女子
夫人と名をとり嫡女と名を承るに大楠秀政
尚次女と名を承るに忠政也後より清
母室築山殿の清云は依く依康君との
室より清換授西友なりとの離別を以て依康君

甲辰春日清松城に御代しの清家
東照宮大にまゝ御怒りまゝに天正六年戊
寅十月十五日大久保七郎右衛門忠世をりて
を以て二候城に於て依康君御代しの清家
村立果松城とて大友方山城を介信人後於
中務正成後号を以て二候清松寺に葬り
山法名清松寺殿達若吾通大居士と号し
或は常法院殿院若長越大居士或は勝雲院殿
松壽道樹大居士是より依く御母室築山殿

元正七年己卯八月九日在及演松城小
指と御生害同西西來禰院又森の指仗不
川太皇太后備人忌廿年九月初名法名清比
院敏深月秋天大嬖 佐藤自御百年法
を志乃臣延寶六年戊午九月十日
將軍家徳云 約命又依く三十石御増地を
与八十石の御朱中下り

又一本弘治二年丙辰 竹中代天後府
よましく元肢と加るものい次帝之高元

康と稱をり今川親元嫡姪とくく言は

刑部少輔親康女を娶りあひを築山殿と

号に 善成ハ此名氏と号し今川の藤原 徳士後府又

平り号しをり永祿貳年己未 二月乙亥

是後城又指く男子御誕生竹中代長 後上名後次少

稱とく名つけをり同庚申 月 日

女子法誕生御名藤原 後奥平名辰吉佐昌の女 乙亥

是後同十年丁卯六月廿七日織田信長云

本姓宮と嫁娶の事と改く 家長法久宮右

忠の尉佐盛とてしてそと道く是處より
一先位康元と娘きり 佐康元及佐長との
女ともし九歳之年序を皇子桃夭の春を如
く若花の果と振く二女とせしり 群臣和吹の
美と思ひ國の青敷の神とりし佐康元の
御母堂築山殿嫉妬の友とてく伴勢成る
小年落しめし佐康元哀情をこれと
実ひの築山殿は質物偏し佐康元
とて御支婦おのちと守ひて佐長を

裁へ佐康元をまんとてあつた正七年己卯の
夏佐康元元家佐康元の十二罪を書し
酒井た志尉忠次とてく佐長は告く佐長公
と圖々酒井と下しこれと向ひて十罪は信成り
来二罪と同一及たは酒井とて 本照宣は告
られく曰佐康元は又御母ありおと示る
るゆゑに教さるんはまづらとて酒井
余とてくゆり時よ是處とてく佐康元
西より来り後去り至る佐康元教さるん

事を知りておと文とおとのおと教さるるは
多しめんやとておとをくはれりては
候松とておとをくはれりては
神平の曰くは 佐長乃彼を教さんと欲
せりて八月廿日佐康君と遊く大談は
む時又平君とておとをくはれりては
曰卒亦小佐康君と教し給りて後悔あり
しお他中たりておとをくはれりては
おと我れ大なりおとをくはれりては
佐長は我れ女婿の好とておとをくはれりては

信長は我れ女婿の好とておとをくはれりては
おとをくはれりては 神君佐長の命と
おとをくはれりては 佐長乃彼を教さんと欲
せりて八月廿日佐康君と遊く大談は
む時又平君とておとをくはれりては
曰卒亦小佐康君と教し給りて後悔あり
しお他中たりておとをくはれりては
おと我れ大なりおとをくはれりては
佐長は我れ女婿の好とておとをくはれりては

中務とて指使せしめて遂に位康云と
教さしむ時一氣なり

[Faint bleed-through text from the reverse side of the page]

今川氏 源姓

義元

今川治政

從四位下

氏真

今川上総介

從四位下

女

祐後河内前下後築山殿

東照宮御室家皇孫次子高任康君河母雲

天正七年己卯八月廿九日生

清比院殿冲实父方之傳系

瀬名氏 源姓 家紋

貞世

今川伴祿吉

正五位下 河後入道

貞長

今川伴祿吉

從五位下 法名物妙院

母 土波出羽守頼雄女

貞相

今川伴祿守

法名甚樂守

母

範持

今川伴祿守

法名甚養寺

貞延

今川隆真守

法名光徳院

一秀

女名保正高
今川隆真守

母 堀尾桂川某女

伯子志及二投二嫡家今川氏親知少
丸無之於自志及投居後及洲名
因是稱洲名氏別起一家

氏貞

少名保良守
今川陸貞守

伯洲名

天文七年戊戌二月十六日没

氏復

少名保良守
今川保孫守

伯洲名

丹貞基女

氏廣

岡口刑了少輔

伊良守

女

築山殿 奉迎官和御室兼長濟之御信康无御母堂

女

小笠原長政太補秀政室

女

本多氏濃守忠政室

女

年礼是成守播重宝

播利

年礼是成守

氏詮

少名津彦命
今川保福守

伯耆名

母今川氏親女

永福十一年戊寅六月九日今川上総介

氏真没落时流浪

慶長十六年辛丑六月十四日歿

武江二时六十六歳

正勝

此名十五歳

始号瀬名

母高山備中守

天正十二年甲申二月始在仕

东照宮入大山番 松平出雲守播隊

組津領采女百石

慶長十二年丁未三月十四日歿

清貞 御名高松

入大御番松平出雲守播磨組

寛文十一年辛亥九月八日為御切

子番頭

延寶貳年甲寅六月廿六日歿

系

御名高松

系

御名年金 十九萬

系

御名年金

系

系

御名信篤

布衣

妻松平孫左衛門

洋領七百石、為甲府中納言經冬、令治
用人老年後、隱居時賜隱居料二百

俵

宗

御名十卷

批領式百俵、始為御納戸、繼以...

貞享六年戊辰八月廿六日為御納戸

拂方取

元禄貳年己巳正月四日忘布御書

依不系又子切腹

御名御書

一性

延寶四年丙辰四月廿六日入大徳

番

元禄四年辛未十一月十九日依為宗

寺願入小當番

同八年己亥四月朔日帰番

同十四年辛巳十二月十二日為大坂法

洪施奉法

正徳元年辛卯七月十日依願法没免

係入小當番

女 葉山少江馬妻

系 淑名七三丞

實ハ西山六郎長清二男

常仕黄門總奉行 養父隠居料二百

俵賜七三丞

系

淑名傳左馬

清化院殿御妹嫁年禮氏之傳系

年禮氏

年禮氏

年禮氏人正

● 範任

範守

年禮但馬守

信重

少名格太守
年礼三波守

仁右馬

室今川治政太捕義元女於室築山

辰清妹也一七是

大祚五法

相堤月也

揚利

年終御幸焉

母今川養元女信康妻 從者同氏

元氏不塔城也

岩瀬河内守

系

因版具持

於川中為一付死

系

岩瀬河内

系

岩瀬河内守

系

岩瀬長島

系

岩瀬長島

系

岩瀬河内守

岩瀬河内守

傍成

少名亮子代
年禮御右馬

年仕 東照君為御使者

傍成

年禮百六帝

實八岩瀨河内男為博養子

年仕 長徳公為江使番後年有在象

御勅氣

系

年禮清右馬

系

岩瀨友直

後号長齊

系

年禮深大郎

系

年禮又即
兄清右馬公男子友為養子

系

年禮九右馬

系

年礼長太郎

仕務桑丹後守

系

年礼長太郎

務久

少右又助
年礼長太郎

白右馬

後長下

実質

系

年礼白右馬

系

年礼又助

為山松子下

我前中の言秀康今御本堂祐也督局

長勝院殿之傳系

長勝院殿之此羅附の伝永足志摩守娘

言右於
下の方也

一説掾列大坂の伝村田意竹女也意

竹男村田清右馬 仕秀康今賜

子衣ラ改号村田信徳 為越前福井町

意竹 伴勢也仍瑞尺神職

云々

松平の方臈妊の時築山殿 是濟佐康

嫉妬ゆゑ松平の方と赤禰より傳 之仰也壺

と濱松城の曲輪樹木の石に捨て

又此松平仍た赤御前を在城

之示後仍居 夜中女の啼き聲中より 曲輪と稱也

と怪しむゆゑ彼女は傳たと解く松平

を赤御前より仍た為方より天正

六年甲戌二月八日を只川百部濱

松城下 之 忍見村 後忍見 に出産 改む

何り雪子より之ゆを人ハ 之 死

左侍を人々お前丸殿後より赤御前の

ゆ事之依是赤御前天正初年の首

贈り赤御前より之を元和六年己未

十二月六日逝於感ふ小倉 三 時七指式氣

等長徳院殿松室好裁大姉葬す松平

教習忍存寺 三 時七指式氣

御前家傳云秀康若母赤臈妊子を死

濱松城時有宵 三 赤御前之 三 命夜

中於女諸晴朝嗣子なり秀吉（歿）付
冬の吉秀康天の巻子賜ふ所又敷
桑の門に戸但る吉の娘と表く嫁すめ
晴朝八男吉と秀康天の結城宰執と号
し家系礼後越前守と賜り而吉の
又晴朝と代々の結城と捨く御所梅
秀康天の六男なりその内の六男女貞
と祖父晴朝方よりと吉育 成長た又良
情涼し是の結城と表と結しめ結城

又高八と号し代々此を器号と樂し後年
松平大和吉忠継と号し晴朝と秀康
君より後年慶長十九年甲寅七月
八十一歳より〜〜〜逝去なり

