

北條記

| | | | | | |
|--|--|--|--|-----|--|
| | | | | 和書門 | |
| | | | | 二〇九 | |
| | | | | 一七三 | |
| | | | | 九 | |
| | | | | 函號類 | |
| | | | | 三 | |
| | | | | 架 | |
| | | | | 冊 | |

142

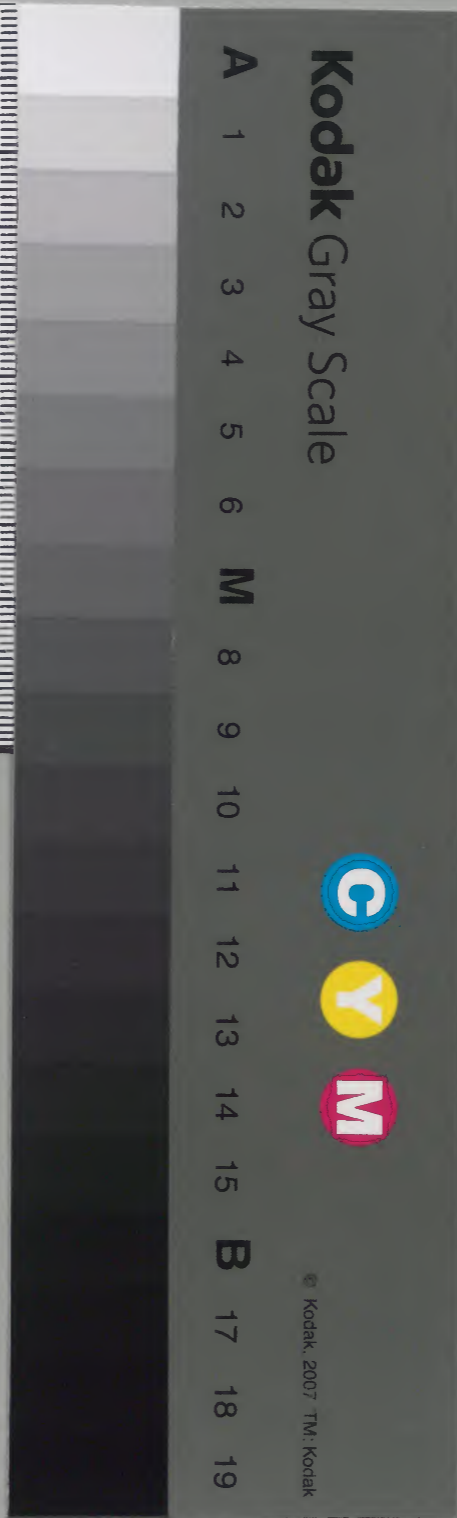
| | | | |
|------|--|--|--|
| 庫文閣内 | | | |
| 和書 | | | |
| 二〇九 | | | |
| 一七三 | | | |
| 九 | | | |
| 函號類 | | | |
| 三 | | | |
| 架 | | | |
| 冊 | | | |

| | |
|------|---------|
| 内閣文庫 | |
| 番號 | 和 16099 |
| 冊數 | 4 (1) |
| 函號 | 155 142 |

軍記六三

共四

155-142





東山記卷第一目錄



公方管領和事

之浦外逆心事

箱根早河尻合戦事

持氏鎌倉の飯沼事 白蓮舎合戦事

持氏御家御恩盡以自害事

持氏満負御死事

愚意事

治城薨城事

和學講談所

淺草文庫

打屋合就

治城后城事

成氏沙事

城迹所不沙上向

系約軍事

古河城事

右田道濯事

仁王五十六代之帝信和天王才六皇子自統親王

始賜源氏姓之子經基号六孫王之子多田新後意

海仲上之之男以月与和法之一男伊与入道彰義

之一男八幡右所義家義家一男對之義親二

男以月判官義忠之男武部賴義因口男六條判官

为義为義嫡子下也上之从義為義朝之三男右方

征夷將軍朝之以清代奇水之曆之此源年友家

團澤平家追討家院室清才 能札 大乃軍下ノ

治也之源氏之相傳教了後之軍乞ノ一率ノ在之合

我中ニモ持列一云雀松系源氏ノ事ハ治也

壇浦之合戰或海之三日ヨリ著シ船中ニ夜ヲ明
或漢袖ヲ以て甲ノ鉢ヲ枕トシ治平秋ノ初ヨリ元曆
去ニ初ノ斯ク彼ニ於戰將何モ安治ノ事ヲ不成能ク於
ハ河壇浦ニ率祖父法皇云威縁ニ帝法皇沈玉トシ
カハ一門ノ相雲雲モ皆ニ終ニ三程神急モ海底
沈平適州君逢モ或入水ニ或討死ニ平忠ノ一門悉
滅ニ隠深野心ノ輩悉令謀伐日中一遍治平治
法皇如追捕使ト加テ号征夷大將軍如河子二人
於家實相相双号ニ代將軍相 式部兼義
西康和子中常侍如法皇冠者追捕人太將軍ト人
下中是利右衛門基徳ノ飯ト云々ニ基徳ノ身
最是ト云々ト河後子二人如事子嫡子ト如助義
重法皇ト西新田友ノ先祖ニ二男是利判友兼義康其
一男義長十九ニ一男世二男兼法号矢田判友之男兼兼
号赤津堂辰長九二寸母熱田人字司為尔季范二女也
法皇号之來後阿寺友ト云々一男兼純若松辰二男兼助
挑所友之男九寸以義法皇正義号法樂寺其一男長介
川長良ノ入祖ニ二男兼長辰完及法皇澄河号兼光寺ト
其一男兼斯波友先祖ニ二男兼兼澄河友ノ先祖ニ一男法
部兼賴氏法皇義仁号左祥寺子如持子号兼

五子子瀧河貞氏号海女寺共一男九子女義

是福守及二男号氏足利治平補後征夷右將軍号氏

公是之号等持院及又号长壽寺法名仁山女義之祿定

門子子忠義之系源小法及法名惠源号大林寺号氏

内子子人アリ嫡子沙弥及元法之弟乱河法是走湯山家

嚴院於中四坊之自害二男忠号号藥師在法

今七子孫九列之男義詮宰相中号宝函寺及ト

是系初公方之先祖号男基氏福舍及園东公方之

先祖之法名道新号瑞泉寺及子氏滿法名道紀永

每寺及子子滿兼号勝光院及子子持氏也

院及子子正位下左系世成氏之沙河子院

福舍之去下後世の色ノ后河城移玉ト也

永亨八年丙辰信濃主住人小笠原大經及ト村上

中務大輔ト權執ノ事ト公就及ト村上之園东

公方ト也之ケル百也カサリテ清ラトテ子布施

伊豆之リ福舍ハ有出ナル由定和号是リ吹奉シ

ケレ別也カサリテカサレキヨシ也

公方管能平和

去初ノ村トカサレ桃升丸ノ緒ヲ大下ト列一撥武
列一撥那波ト後ノ山修理也ホ已打立ヨシ也

通倉管取と松安房と憲実諫之久しうケル信之
列ハ事約ノ由ニ至之小室原ハ地ヲ獲人並約ハ由人
ニカレリ也近頃事約ハ不義ナルヘト頻ニ申ケル所
此カ切ハるヲカズ同九年四月と松澤奥と憲実申之由
ト武列本一撥打之キセシ即ケルヲケル也心ノ
去クヤ切タリケシ是ハ信濃ノ由カ切アラズ後修
誅伐セラレヘキヨシ凡クモケレハ憲実ノ被官旧功恩
顧ノ由キヨリ池集ルアヤ天トノ大ノ人肝ヲササ
スト云フナシ同六月ヨリ通倉中根騷平斜ト下
男安近迷ニ資財財道々ヲ持運テ信之公方七日ノ書方

憲

憲実ノ書方ハ沙ホアリイロクノ事ハ此カハ少静カ
然モ世トアブナク自エケル万後信之子同月ナリ也
退玉ニシカ材カノト不案トテ憲実嫡子七葉成玉ニシ
カト列ハ信之ノ事ハ忠憲忠ホリノ信之ニテハ故憲実
義也幼乳カニライテハ之誤方ニキリニ申ケルハ信之ハ實
信之紀サレテ曰ハセ。一ノ事ハ信之補也信之補工進下
又信之忠ニテ大石石見也憲実之長尾丸ノ尉系仲一也
信之流シカニユルシ公方ニ申ケル所系仲一憲実山内
御前ニテ種々ト通倉取形ノ御方アレクハシラ
イテハあノ下ニイタスヘキヨシ頻ニ申ケレ氏信人下ニイ

タスト云氏世と之を丸へカラストみるは扱毎又同月大
之方公打氏憲実ノ御形御也さて其ノ下玉は管
職政勢ノ一めん御身在母之様近ノケレ氏強テ御身
ル様も武列代友職^級形^級判形^級ヲモイカサス方^級の^級ガ笑
ま^級て年ハ^級善ぬ^級永亨十年^級亦^級公方^級も^級天王^級
御元服^級見^級へ^級ト^級御^級元^級服^級ハ^級皆^級奉^級約^級ハ^級御^級使^級ま^級て^級一^級字^級ヲ^級御^級
アリ^級任^級先^級規^級御^級字^級御^級中^級アリ^級へ^級前^級落^級テ^級御^級使^級難^級治^級志^級
果^級カ^級才^級と^級枚^級之^級部^級守^級方^級昔^級用^級意^級入^級る^級ト^級モ^級ハ^級好^級光^級ハ^級
キヨ^級シ^級中^級ケ^級レ^級居^級付^級東^級ノ^級宮^級テ^級ハ^級御^級門^級メ^級始^級ク^級祝^級好^級ハ^級ワ^級イ^級テ^級ま^級
ヨリ^級カ^級字^級ヲ^級御^級中^級御^級勢^級ヲ^級ハ^級長^級也^級通^級憲^級也^級ホ^級モ^級象^級也^級先^級汗
子^級御^級又^級ハ^級名^級ヲ^級中^級御^級勢^級ハ^級御^級祝^級好^級ハ^級御^級憲^級實^級也^級ト^級アリ^級ハ^級祝
取^級中^級ノ^級御^級勢^級ハ^級御^級憲^級實^級ハ^級虚^級也^級メ^級出^級テ^級ハ^級今^級御^級勢^級方
代^級官^級ト^級ハ^級祝^級好^級ハ^級御^級憲^級實^級ハ^級御^級勢^級方^級ハ^級御^級憲^級實^級ハ^級御^級勢^級方^級ハ^級御^級憲^級實^級ハ^級御^級勢^級方^級
モ^級新^級レ^級ヲ^級御^級勢^級方^級ハ^級御^級憲^級實^級ハ^級御^級勢^級方^級ハ^級御^級憲^級實^級ハ^級御^級勢^級方^級
也^級御^級ハ^級も^級名^級義^級久^級ト^級御^級憲^級實^級ハ^級御^級勢^級方^級ハ^級御^級憲^級實^級ハ^級御^級勢^級方^級
ル^級カ^級ラ^級ス^級ト^級御^級勢^級方^級ハ^級御^級憲^級實^級ハ^級御^級勢^級方^級ハ^級御^級憲^級實^級ハ^級御^級勢^級方^級
カリ^級ケ^級ル^級也^級御^級ハ^級も^級名^級義^級久^級ト^級御^級憲^級實^級ハ^級御^級勢^級方^級ハ^級御^級憲^級實^級ハ^級御^級勢^級方^級
誤^級ミ^級シ^級ケ^級ル^級ヲ^級御^級勢^級方^級ハ^級御^級憲^級實^級ハ^級御^級勢^級方^級ハ^級御^級憲^級實^級ハ^級御^級勢^級方^級
之^級御^級勢^級方^級ハ^級御^級憲^級實^級ハ^級御^級勢^級方^級ハ^級御^級憲^級實^級ハ^級御^級勢^級方^級ハ^級御^級憲^級實^級ハ^級御^級勢^級方^級

いせ中ハサテト欲カシクテも尾尾法入の芳徳同ハナナ
街前々近ウレホリ只憲実リナダメサセ玉ヒテ世と名ハ
後如ク再ニ陳スルハナシテ世ノ街許容ニ好ト杉徳理
更抄^{十内海}正少^海子紫外流也ホ一味日ニテリク後和融
ニ世と名ハ中ノ河江ナケレ氏名依子敵生會ヲ限トメ
去ルハ武列一揆ヲ始メテハ軍勢山内ニ押寄ル
笑ケレハ憲実スニ好ス者ヲ殺テ湛ナラシテ向ハ族街敵
分ニ好テ討シテ不たス事代トノ服謹ニ申込レ以
前自害メ街イキトシリテ女也也義ノ好トテシハメヌイ
テ己ニカヲ拔玉ハ街也習数十人走寄ル奪得物テ前
乃大ヨリク^敵固カリケル如也流新^ウ実系トス源^ウ重
仲色ガテナケルハ道ニモアラヌ也セシギメ帳テ討ヨリ向
ヤシクト^街損命ハ一定ノ街分也^街下向^ステ之科^与
再ニ欲街^賢少^{カシ}相列河村^飯街用^也ハヨク
ナク街自害^ルク也昔^ハ新人^ホガ子^ニを^リ海^方変^死スヘキ
一^ノ必^定セリ同^ク死^セシ命^ヲ街^ヲ廻^ト討^公賄^加討^犯スキヤ
各^ノ大^藏造^ハ打^テお^取中^ニテ屍^ヲ曝^ヘキヨシ^シ詞^ヲ名^所面^面眼^ニ加^テ
ナシケレハ憲実ワク^ト事^ハイヤク^ク某^ノ自^害シ^テリ氏^名サウ^ニ
アラシ^ハ憲^実カ^悪名^事代^ニ道^カタ^シサ^ラハ^ク有^道倉^ヲ用^ク
ヘ^ニ名^事代^ハ村^ハ分^ニ至^列ノ^境ニ^シ村^ヲ取^ルト^同至^列ノ^令

下向ハ松ノ街西名ヲ系部ヘテメワルヤウ。人々ハ玉ヲヘシ
上列ヘ下向スヘシ。其意セヨク打立ケレハ日ハ修程更抄如
同ノ應異性順也。并テ入ル小出等。其次古事以下一
味同ニノ大ニ相伴。八月十日。成刻計。山内及ノ街。其ル如
先ハカクヤクタル日。論テ。其現シテ。憲実ノ事。ノエズノ。ト。掩
ヒケレハ。詔人大ニ。誓キ。希代。不。之。義。其。ト。言リケル。イカサ。コレハ
氏祚。其。日。大。の。祚。ノ。行。末。一。テ。ヤリ。玉。ヘ。キ。街。靈。光。ニ。成。計。時
街。軍。ヲ。一。ニ。同。一。ニ。額。ト。加。シ。ヤ。サ。ス。ハ。ナ。カ。リ。ケ。リ

三浦介カ逆心事

去程ニ武列一撥。氏池集テ上雷坂ニ陣ヲ立テ。憲実ヲ待也。
タリ。其。管。取。ノ。物。大。是。ヲ。受。テ。何。程。ノ。一。カ。ス。ク。其。逆。事。シ。テ。ス
テ。一。片。各。甲。ノ。被。シ。シ。メ。族。ノ。子。ヲ。下。シ。ケ。レ。ハ。憲。実。與。テ。制。シ。イ
ヤク。其。所。某。下。向。ス。ル。一。之。眾。ハ。マ。チ。其。々。之。街。勢。ニ。向
テ。弓。ヲ。引。ハ。カ。ラ。ス。ア。ナ。タ。ヨ。リ。切。テ。を。ラ。ハ。ニ。カ。ウ。防。戦。は。是
打。テ。是。一。ニ。キ。ハ。強。テ。下。知。シ。玉。ハ。ニ。カ。力。皆。其。陣。テ。念。ヲ。押。メ
一。陣。ス。一。撥。ノ。勢。モ。皆。取。ノ。大。勢。ヲ。見。テ。不。付。ヤ。思。テ。其。衆
上。雷。坂。ノ。陣。ヲ。拂。テ。キ。リ。ク。ニ。成。ケ。リ。サ。テ。ソ。道。軍。テ。憲。実
上。列。ヘ。下。リ。玉。ヲ。謙。倉。ニ。宗。流。ノ。名。池。系。リ。憲。実。下。向。一。ノ。衆
評。定。區。ニ。或。テ。宿。者。皆。連。テ。街。使。ト。シ。テ。下。向。子。細。ノ。街。勢
也。ト云義勢モアリ。亦ハ。其。色。シ。ナ。ク。サ。セ。玉。ト。ナ。族。モ。多。

カリケリ物も是リ次デニ追討ケルニ取兩一色也通并
曰め刑部左衛門家大將トテ御旗ヲ賜テ其取仕テ其力
ニ百餘ノ諸次ノ人数ヲ馳遣ト列ノ下向ス公方持氏同十
六も未刻武列言安事(御勅取也)御爲テ豫固経先例ニ
浦介時言ニ御時言を羊從知少ク軍云モナケハ不肖
ヲトシテ爲テ難計与辭ナケレバ御取取嚴守タレト先
年池作町言もヤウ先祖之浦大外大將也忠アリ
ヨリ以來代々功ヲ積テ御貴取地ニ是レ如シ南御代ニ成テ
お取人ニ是(劣リ)内々失面目リ之念ニニナレ如持氏
公内々背勅命玉ニ京公方ヨリニ浦直人御内書リ成
ケハ各御爲るヲ打捨テ勿逆言ヲ起メ通舎テ其退シカ
宿也(海ケリ)十月之ニ浦外通舎ヲ退ケレハ以中公方
早ヨリ心ナケレハ大ニ怒リ玉ニ誰ヲ打手ニワカハスヘキ由
之御ナレ如トモ之浦外ニ路者ノ一人人トテ令通
舎(押寄)大務大取也(令取を教子朝ノ在也)火ヲ
カケタリ通舎中ノ諸法トトト北迷フ事也(こノワノ
アリサ目モアテラレ又取也)

箱根早河原合戦事

柞ヶ原京通舎石和ト如ケル巡觸打氏(園)京中ノ禁中
御料京方ノ所等ホ御支配ノ一ノ所トテ上諫申

ケレハ忠之送年還テ憲實ヲ示上之意候ニツキ申上ル
ケル心事約ハ申ケレハ大ニ念リ玉ニ則奏言アツテ論
旨ヲ捨リ申候ノ事下不日ニ追討スヘキ由所教書シ
テ

被^{カムフテ}論^{イハク}之^ニ彌^{イハク}從^ニ之^ニ位^ニ源^ノ朝^ノ臣^ト也
與^興檀^ニ乞^テ遜^ク帝^ノ失^テ志^ヲ節^ヲ於^テ國^ノ東^ニ利^ヲ致^ス是^レ鄙^ノ輩^ト於^テ上^ニ國^ニ
天^ノ誅^ヲ不^レ之^レ送^ス 帝^ノ命^ヲ河^ノ又^テ容^レ早^ニ當^レ謀^ル虎^ノ豹^ノ武^ノ臣^ト可^ク
令^テ拂^テ找^ル狼^ノ賊^ノ徒^ヲ者^ヲ論^ス之^ヲ如^ク斯^ニ以^テ以^テ之^ヲ令^テ渡^ル入^ル給^ル所^ニ概^シ

永享十年八月廿八日 九少辨資 奉任

謹シ 三條少將殿

又所情ハ示テモ帝所詠歌ヲ示絶トシ

禪^ニ振^ル海^ノ中^ニ雲^ノ情^ノ也^ニ東^ノ麓^ヲ於^テ拂^テ秋^ノ凡^ト

去^レ程^ニ曰^ク九月十日。系約ヨリノ討也。大勢足柄倉根二手。
分テ押ヨスル倉根ハ横比勝回田ノ軍之氏伊豆ノ守護
代寺尾守尉丸ノ尉ヲ案内者トシテ既ニ山ヲ越ニトシケレハ
大寺伊豆ノ倉根別當是ノ守水春ノ名ニ寔實ノ悪事
アリケル如クカトリノ搔指カイテ待カケタリ彼倉根山
トナハバ方喚出ニテ若汝クキレ岩ヲ 侍リ歌ヲ見下シ我
勢ノホトヲ歌ニ不見虎貴狼率カルク討手ヲ進メ

夕、カヒケレハ敵派の方務アリ氏難追付見ケレ氏多
大勢フセクモ小勢ナレハ河ニテ計山ニ依ハテ人キト哀ナ
松ニ是テ堂ニ入カ心地ニケレハ五百余騎皆ヨリ下射
向ノ神ヲカサカサシ大刀七刀ノ降ヲソロヘテ只一身ニアカリケ
ル大毒カキ管根ノ流流スウリカケ一夜ニハツトハツ
敵百ノ軍勢モ是ニクリ落サレ遠ノ途ノ途キモ危一人雪類
ツワカセテ落重シハ敵ニ打シ死スハ少トイハ氏巴カ大刀七
刀ニ貫レテ死ルモ救フシラス大表経直ニ務ニ系テ經云
急ニ拉ト操モウテ攻ケル岩^巖若清カメ荆棘道ヲ塞タ
レハ川モ不^不延^延此返^返モ敵^敵テ不^不打^打ト云^云ナシ撰地ハ討死ス

寺尾見者三人其深^深ヨリ負ケレハ十^十分^分テ落行ケル
軍教テ字々ハ山中系暹メ血野中ニ淋キ尸路徑ニ撰
レリ大^大ノ軍ハ味方討務トイハ氏カラメテノ軍勢足柄出シ
此テ相列西郡と押方ト圖^圖シカハと枚陰奥ヲシ大將トシ
テ二階寺一帯ニ完戸備オモ海を必^必トモ安房^{安房}兵^兵ノ軍云
シ乃^乃處^處テ西郡ノ敵ニシ押向^向如^如計^計人々回九月廿七相列早
川尻へ押寄^寄時ノ色シ合矢一筋射^射也ホト^{ホト}ヨシ大勢中^中居
入テ責ケレ氏魚鱗鶴翼ノ陣旌旗電戟ノ光須臾ニ変化メ
百法ニお由^由レハ野中紅ニ染テ汗^汗ヲ蹄^蹄血ヲ蹴^蹴立河水流セカ
レテ士卒ノ尸忽流^流シタツカ^カリケレ氏ワク味方モナシ只今^今シ

限ト我ケレ目ニ余ノ後ノ大勢ナシハ憲也ノ教キクタレ肥田勤
解由丸島補田汰次房ノ足立秋窓ノ初トシ一族ヲ盡意悉
討死憲也海を名候ニ討負テ教ニ海ノ底リナリ

持氏謙舎ノ敏玉ノ事 付通舎合致

同廿九日持氏相列海を名道場ニ移陣千紫妙胤
也初ヨリ憲實ト御和融アリテ物方再ニナケレトモ
少モ御取引ナカリシカ 武列府中ニテ亦イサメナレハ初メ
モ再ニナケレ氏御許容ナク作ナト案ハ候ヌトイハ氏
主暴不諫非也信也畏死也非勇士ト云フニハ彼等
涉幼乳氏為南一事ナトカヤサラン管領ハ全ク異儀

ナク見ヘタニハ正御サレナク政務ヲ賜リ水魚ノ思成
園東抄遺ノ討リ廻シハニスヘシ情憲實内ニハ国^{タシ}君^{タシ}過^{タシ}
外ハ揚^{タシ}君^{タシ}英^{タシ}之^{タシ}双ノ良^{タシ}臣^{タシ}ニ少ハ正ニ案^{タシ}ラ^{タシ}スト云フア
ルカラス但彼邪群狂ニ也テ遲系ノ儀モアルヘシ君連^{タシ}
御使トシテ正御サレ玉フヘウモヤハシ案^{タシ}ノ内^{タシ}ニ作^{タシ}ト候^{タシ}如
ナク憲實ノ同道地敏系スヘキ一^{タシ}案^{タシ}ノ内^{タシ}ニ作^{タシ}ト候^{タシ}如
ナクヤケハ高次評定一ケツメ九月廿四日既ニ公御下向
寔ニ如^{タシ}ニ交^{タシ}社^{タシ}誓^{タシ}ヲ^{タシ}伸^{タシ}付^{タシ}ヒ^{タシ}テ^{タシ}御^{タシ}田^{タシ}向^{タシ}方^{タシ}ハ
御^{タシ}御^{タシ}下^{タシ}向^{タシ}方^{タシ}ハ^{タシ}御^{タシ}下^{タシ}向^{タシ}方^{タシ}ハ^{タシ}御^{タシ}下^{タシ}向^{タシ}方^{タシ}ハ
下^{タシ}向^{タシ}方^{タシ}ハ^{タシ}御^{タシ}下^{タシ}向^{タシ}方^{タシ}ハ^{タシ}御^{タシ}下^{タシ}向^{タシ}方^{タシ}ハ

新勅取内新法中、兵備、方信、河原、安、可、新、使、有、
ケレハ畏テ取、とハナケレ氏、不、系、緒、の、國、山、新、事、の、所、
あ、ま、の、勢、門、具、テ、神、太、寺、也、(打、お、下、後、至、市、の、人、法、陣、
是、の、こ、ナ、ラ、ス、海、邊、の、討、の、太、の、搦、の、一、成、管、根、の、陣、ヲ、押、破、
テ、大、將、上、松、中、勢、痛、持、房、相、列、言、聲、寺、陣、ヲ、ト、ル、サ、ラ、ハ、是、
ヲ、防、キ、テ、本、戸、左、を、去、矣、將、監、抄、季、ヲ、大、お、ト、テ、新、族、ヲ、賜、
テ、お、列、ハ、情、林、ニ、北、陣、ヲ、リ、シ、燒、テ、汝、明、ス、亦、憲、矣、追、討、
お、下、向、シ、玉、ヲ、あ、一、色、ノ、人、ノ、モ、相、伴、軍、之、ハ、管、根、ノ、方、へ、池、ヲ、
キ、ケ、レ、ハ、お、坊、汁、ニ、テ、大、敵、ヲ、防、取、ナ、リ、シ、テ、一、戦、ニ、モ、不、及、回、
り、海、邊、ノ、新、陣、(門、カ、ス、と、松、安、房、と、數、百、ノ、軍、勢、カ、リ、

相、具、テ、同、言、と、列、ヲ、打、立、テ、同、月、十、九、日、ニ、是、陣、分、信、是、シ、テ、
新、族、不、ア、リ、シ、人、ノ、御、内、外、松、ノ、侍、也、リ、以、人、ニ、玉、と、公、也、
捨、道、中、管、根、ノ、勢、ノ、池、加、ル、今、ハ、宗、統、ノ、所、一、族、善、氏、四、
切、ノ、新、勢、ヨ、リ、外、ハ、孫、也、人、モ、ナ、シ、去、後、日、十、月、一、日、三、浦、
分、町、言、大、將、ニ、二、階、也、人、ノ、持、物、被、官、一、味、日、女、メ、太、部、ノ、
新、亦、ノ、押、お、ケ、レ、折、良、也、園、ノ、云、少、ナ、ケ、レ、ハ、案、内、ハ、お、ナ、リ、
大、庭、(乱、入、新、亦、方、人、ノ、云、云、云、ノ、府、也、(在、庭、好、殿、中、
鳴、リ、靜、テ、侍、を、タ、リ、三、浦、分、ヲ、初、メ、一、枚、楯、川、側、メ、門、角、
込、入、ケ、レ、ハ、甲、ノ、鉢、ヲ、傾、テ、遣、ノ、神、ヲ、ユ、リ、合、ノ、切、合、テ、天、地、
ヲ、動、シ、火、ヲ、散、ス、切、テ、庭、ニ、突、落、シ、批、ヲ、先、途、ト、防、ケ、ル、間、

あは若手一疵ヲ被テ一夜ニバツトリタリケリあはは大
勢ナレハ追おハ若れもシ改変入こぞ我ケレハ樂由の内也
曰かぬも名塚たの尉の陣を初とし防矢イケル人こ
一人モあは討レシケリ去後ニ首こヨリ乱入人こノ存形こ
火ヲを神社佛閣ニ入テ戸帳ヲトシ社室ヲ奪合根藉
心ノナカリシカハこ海カ彼官法保田を好ま池廻テ制止
之ケレハ軍勢ハハラリ静リケリ曰ナ有一も若尾尾法入
乃若尾乃福舎野園方信ヲ立テ上リケル交曰ニ持
氏海智もヨリカヘラセ玉ハ相別葛原ニテ手合アハヤ敵ト
こテシケレハ津洋ノ人こ甲ノ法ヲシメるノ後帯ヲカクメテ

色メキ口タレ如一色打家ヲ津使トシテ憲官ス人代官若尾カ
方ハ家保ケレハ軍紀等持院殿天下ノ武将タリヨリ以家保
ラカ先祖と叔父カ物長尾深正由家保代ノ家保トテ之後
ノ礼義ノ不礼而ニ重代忘餘身思穩ニ不展子細大軍ヲ起
是維持成シ賊トス天ノ譴ヲ受て逃心中憤ニテ退
可ねリナリ但津人ノ真偽ニ事ヲ委家保ヲ領ント企テラ
ハ再往ノ同意ニ及及自害シテ白刃ノ前ニ命ヲ止メテ
千ニ黄泉ノ下ニ出ラカ運ヲ可見ト只一こノ中ニありテ
理リシテ家保ケレハ若尾ヨリトヤク是もノ作シテ
飛トハ家保津臣憲也也憲カヤルヲ津臣トシテ母故

憲実リニサレトノ術企ニテハ万身ノ不謀如クヤ寔漢者
法ナリ給テ好人ノ悪習ヲコラサシメテハ楯ヲフセテ
畏依ク憲実申請ニ任セ憲実並兼課科ニ任ルハ
ケレハ善徳長收ノ肩ヲ辨テ各壯業ヲアラタメテカハ銀鈿
一振をニス方亦術劔ヲ下ケルニシテ人皆也リナリ
ノコリ成ケレハ子細ナク豫念ハ飯モ玉ヲ善徳術法ナリ
永安寺へ入セ玉フキト術ナリ進メケルハ浦カカ郎等
法保留者好ク下ハ播之者赤松ニ池塞リ凱声ヲソトケル
依之術ナリハ海津智寺へ入術ナリ善徳大ニ急テ
好ニ迫付少外ノ根柢ナリケアラカニヤケレハ赤松ノ
軍勢引退スサテユソフ故ナク永安寺へ入セ玉ヒケレ

持成術家并憲実以下自害事

日月号。金澤ノ稱名寺ト云津宗ノ寺へ移ラセ玉フ杉モカ
クテハ始決術カクメ西カルヘシトテ世ニ及ナク術ガリステ
ラシタレ心ノ中ヲ知セトニヤ日月号。術後ヲ成シ玉ケ
リ未法住ノ齡少弱モあるニ判發深衣ノ海ニ由シ玉ヒ
シテ善志必衰ノ理トハイニナカラウタテナリケル事此
法名スルモ法院及揚山道徒トシ奉号日月七。長尾尾
法号入乃為左將憲実以下終人退治ノカ。般子誘令以
及向ス憲実モ一色モ運ノ穴竊達ヲ見テ有北ヲ不照主

憂則長辱之ん主辱之んトモ長死トイヘリ今河ノ命
シ獲ヘキ心困ニ死劫ノ事ニシテ釋リスリテ垢タリケル
去後ニ追々ト大なる苦惱入道アハニ半町汁ニ如テシ
一足ニ訊トカケ垢テ同者ニ時ツク此ニ世兼ノ良等も
世を印トス余緋系ノ體ニ同名ノ西取甲ノ垢ツレノ瓦毛
成るニ系テニツクニスニ又子ニ人少し不潔後ニ坊中へ
を入る相ツクテ切合ケルカ切テハ落シ八方ツクリテ一足
モ取リ討死スモツ見テ仇足妙友答庭喜并板倉西
更ツ下ノ坊中ニニ名宗敵ノ志中へ今尺モナリ不入テ
一海も不浄討シケリニ除ニ世兼又子ニ人惡世又子
二人并清淨ト爲シテ一族ノ衆少人々ハ釋念佛ヲ括連サ
シチガ人サレテ乱レヌトクニ定リ合テ死ニケリ惡世ノ二男
と叔小女ノ坊中ニ徒由寺ニ立ケルカ是ヲテメノトノ
難キ事ヲ呼ビニ自害ニ及ビケルカ亦垢ナリテ死ツトリ
あまもシ深テ穢世ノ詞云

合受^キ百^ニ年^ノ垢^ヲ垢^ヲ葉^ノ今^ノ即^ニ轉^シ身^ヲ清^ク滅^ス却^シ心^ヲ願^フ化^ス緣^ヲ盡^ス世^ヲ向^テ

本^ニ來^リ空^ニ性^ヲ行^フ

クなくトクシクニ西^ニ向^テ合^ニ佛^ヲ百^ニ足^ノシトステモ肌ヲ押
込ヌキ九寸五分ノ刀ヲヌキ左ノ眼ヨリ右ノ乳ノ下ニ入ラス
夢^ヲ覺^ス後^ニヨリ主^ノ首^ヲ打^テ落^ス其^ノ太^ク刀^ヲト^リナ^シレ^バ已^ガ

心モトへツバなとて其費テソ失ニケル畏ク又人ユソナカリケレ
て所之戸治アハ補リハ永安寺ノ内甲雲庵ト云寺ニテ長
尾如雲と討テゲリ所を名爲法堂^{フツドウ}ハ六浦川紙ノ道場ニテ自
害シヌキテ身ヲ死スルハと板更持物^{イタカ}人氏礼節^{レツブ}府^フノ令下
寺海部寺ニテ販切ケルハ見ハ不似テ公方へ度ニ陳之ッ
ハテ世と云カソハ其^シハトヤト云レケル由キユケレハ令沙
脚重ヘキヨシ後以專使^{センシ}ヲケレハ使^シ以前自害^{ジキ}ケル
不害^フノ事アリヨリ^シマ社務^{シャム}ノ仲モ^シ其^レヲ揚^トケルツ是ハ
法^フノ淡人^{タンジン}ナレハ尋^ズ作^ルレ^ルモ^レル^レニ^シテ^ハ其^レ約^クヘ^ルケ
ルカ^ハ終^ニハ^シ殊^ニト^カヤ^ハ日月^ニナ^リ持^成永安寺^ニ飯^リ入^セ玉^フ
と板更理^{イタカ}更^ニ持^成物^ヲ大^ニ深^ク九^ノ箇^ノ射^シ憲^ノ儀^ノ子^ノ其^レ以^テ流^ス也^ハ其^レ若^クテ^モ
其^レ因^リサ^カラ^フ禁^ル花^ノコ^ト也

持成満貞最初御事

去^レ初^ニ持^成ノ御^ノ令^ヲ計^シ助^ヲ有^リ自^レ今^ノ治^ノ政^ノ務^ヲ締^メセ^テニ^ツレ^ニキ
由^ニ再^ニ之^レ事^ヲ約^スヘ^ルケ^レ氏^ノ年^ヲ末^ニ之^レ道^ヲ定^ムセ^リ奈^モ後^ニ兼^テ西^ノ不^レ
戒^ニシ^テハ^日ノ^禱ト^ナリ^天ト^シ大^ニ愛^シ親^クナ^レト^評定^ステ^ハ
終^ニ有^リ付^キキ^ニ定^リシ^カバ^永享^十一^年二^月十^日持^成胤^志奉^テ
押^寄永安寺^ノ始^メ麻^ノ竹^ノ葦^ノノ^所ヲ^礼也^キ打^カコ^シテ^御自^害
ヲ^奉勸^ム也^ノ所^ヲ也^禮作^ル人^ノ是^レヲ^メテ^本戸^ニ住^ス入^リ乃^冷
泉^氏ノ^痛小^笠京^ノ城^ヲ平^子因^情ナ^リ下^友住^ス武^田因^内

情ち加修後河を新造中と改示を以て河田丹治と本内河
ち津河内河ち中村を修り歎ノ中ヲ被テ歎也十文字ニを
サト喚ビテ暮ル進フ進フ川池くく暮進也子左老之訓
分レテ教くニ村に河西方川池ニ成ナレガトウテカヘコウチ
死ス満負ノ術ヲ廻リ南山と徑入即曰サ、多里見治部
か捕々川を流人二改考を河内入即曰河内が橋下系た系
元改負人甲斐入即曰河内が捕新官ナ即た舊の尉定例
修理元河田掃中助撰合ニをテ兩方ノ年流ヲ進ニテリ真
中へ今人モナクを入テ川池テ落打連テ死スニ同ニ公
方持氏河内才満負術自害意成ケル才也術ヲ廻即

切ノ人くモ一人モ不始討死^功社妙ニヨリ見ヘケレニ改考を
流さハは公ニ流ク程ニイラセタリニカマワル也此術没
為心あヨリ行方不始為河内ケリ同共ハも公義久才
ニナラセ玉ヒケルヲ在討ヘキ也此へケレハ靴玉守ニ術
カ人く池系テはヒヤケレハ佛前ニ燒香ナサレニ佛十色ト
ナサセ玉ヒ術ヲ刀ヲ以ヌキ左ノ眼ニ撲立川也ウツキ
ニ伏玉フ系ト云モシロカニ討也ニ系し人く一日ニアフト感
シテ神ヲ歎ニシテアテナクく悔リ系リケリセン檀ハ二也
ヨリ香ハ是ホソフシヤマアアスレ武ツノ棟梁トモナラセ
玉フヘキ術キリヤウ格ニヌ人コソナカリケレ

悪室の事

去程ニ爰从安房と悪室相討ノ事聞来ノ故歟ソ同テ徳倉
御政令ハ詔名頻ニ媚入下凡ニ立ニテツケケリ本ヨリ
有者ニ謀ト云虎口ニ逃云ニヨツテ君后不快トナリテ思
ハ未來亦却ニテノ業障ノ公方也ト京方御退治ノ事ツキ
ニ片夜ノ宵ト云玉フ取ルニ言ニ常ノ世ノ事ハツク又
今ノ内ナレハ因果歴然ト云ニ執ヘキツクニ亦漢代ノ
主君ヲ順ケ奉末代ハ朝ヲ祀テ云力ノ罷リ謝セヨヤ俄ニ
おあし玉ヒケリ法名ヲハ云岳也棟後主ト号ス今方上様
云厚以詔方ヲ越列ヨリ呼津子是成人ノ方及以ト定テ

管領ヲユツル六月廿八日在喜院へ京詔ニテ公方御政令
様者念念佛メ存ニ因テ流ニテケルハ長今夜漢信ホキヤウ
ニテ御勤者ヨリ系リテナラズ御敵ト云ル事ニ不義ナシ
宜可も天鑑ト云モ果ス彌ノカツリヌイテ丸ノ徳ニ換立玉ル
テ御儀ノ侍言山並江那波田也ハシリヨツテ御儀云
ウバヒトニニ時皆ニ地来テ御形へ改ニテ成カシカリ
色ニ甚クシケレハ定葉ナラズ御命ニヤ云後平途ニ玉ヒ
曰ナ月九日輝山内殿友友以ハ御あり行モ世中物憂ケ向
上月六日伊豆守ナマノ國流寺ニ引籠リ玉ヒケリ

結城薨城事

永享十二年正月十一日一色保子通舍ヲ落テ逐電ス相別
介島ニ立上ルハハアヤ天ナリ乱逆ニアリト云被コソアハ今度
降人ニ由テ命ヲ継タル人ニ世守年少ク精思ニ哀深致シ起サハ
ヤト思ケルニ就西ノ毒ヲ收テ智与カメ密ニ考合ニテ評
定ストウケルハ事ナクニナラズニ退治スヘシケル也
志願系古回海中ニ渡員光ヲ大仰トシテ相別介島ノ敵ニ押寄
ケルハ國門通討シテ行方ヲ不知ルニテリ候ニ日數ナレハトテ
井本後河守持原ノハ長尾ノ逆業考カ方ハタハカリ考テ
爰從一初仕リケルニ本館處ニ候ト云ケルハ持原宅ニ
ヤレカク一獨馬一ニ用意シテ正月廿下尾流カ宿所ハ

行先如ニ思用ノ長尾五十人物具セサセ竊ニ是ヲ隠重言至
本館河守進メ内分リ見て本館ヨリ本館持原ノハ討テケリ
持原ノ考務ノ侍赤井ヲ殺シ腰刀汁ニ切テ尾流考所
等アタテ討ル終討死シテケリノ家ニ又故也書院友ノ御子
違云年御減亡ノ刻色礼ノ人々目見山ノ落ニヤタリケル
ニ存ニ家ノ禪院カシユノ津寺ニ一取ニ取リ候ニ世トヤウ
ヲ隠レケテ一ニケルカ何ニテ角テ在ヘキニ味思ノ家
ヲ振キ再ニ國東ノ路ノ先考ノ精骨懐シモ故ニヤヘシト
使直ノ考ムヲ盡シケル也ニ治城氏ノ二心ナリ盡シ奉ケ
子息七郎光久御遊ニ奉ラセケリニ本館友ノ考

一ツリを集は糸をト評定ス事有ハイニ夕成然也
御流布トトシテハ水石浮揚事築院^豊院同日始
王國臣ア至一日ニ中ケルハ由家ハ累代ニ及テ其ハ名家
アラサレ氏依々義士ニクニシテ一日モ嘗て不方ノ事ニクニ
セス依々國系ニテハ誰ニカハツトリマナレハ其ハ君臣ノ
タクモシク云ク一云コト如ク去々年ノ一乱ニ京方
へ御和談アリシカハ京公方モ爰然モ反シハ心非シト云
頼玉ヲ如ツリカハ謀叛ノ流ギトナラセ玉フヘキ御恨河
事ソヤ人トシテ之を之を必るを愛ト云リ能ク御事業
アルヘシトヤ。シモハテヌニ厚本掃部助池系テ其君連也

入アルトナヌ如ク或ノ男結城七郎御流中其君入御アリ
ケルハ家老一ツ大ニ怒リ抑々是後ノ一大事ヲ其君ニ云ハ
一テニ不及シホシメシ立テ一昔々シハ物ノ数ハ云ハガリ
ケルヤと云ハノ御志ヲ云テ之詮ケ水石^下中ノ人ノ
事有ハモトバリ切テ一回ニ遊世ノ桑門ト成ニケルモ申水石
御流事計極々同義ニテ乱ヲ見テ捨ハラ矣ノ流ヲラスニ
カ布^下討犯スヨリ外ノ一云ニケルテカハス事ハ終
家^下入^下乃^下シ^下テ^下ケ^下リ^下此^下ハ^下他^下ノ^下内^下志^下ヲ^下通^下シ^下ケ^下ル
大^下名^下小^下名^下池^下集^下リ^下結^下城^下城^下ニ^下指^下懸^下女^下ヨ^下リ^下搦^下ヘ^下キ^下ビ^下シ^下ケ^下レ
氏^下俄^下ニ^下又^下大^下塚^下ヲ^下搦^下辱^下シ^下塗^下樽^下ヲ^下搦^下セ^下見^下セ^下勢^下ヲ^下成^下シ^下ハ^下族

ヲ打之白族赤族二川左巴釘費机系ノ改書久族トモ
之救比ニ翻テ満クタリ示中田ノ大ニ勝リ大乃トシテ矢部
大炊助公下古ノ城ヲ縁テ梢尾付也早ヨシムテ東約ハ松考
シケレハ急テ追討スルキハ所教書ヲシメ下所族ヲト
依ク爰依法方ヨリ武苑寺司ト松岡庭^{コナ}眞性^{マコト}ハ死
向テ退治スルヘト下知シ玉ハハ之勢ニテ部計トナケル候
中尾左ノ射景仲ヲ加勢トシテシモケル日二月十日矣
此二日ニハテ鎌倉ヲ立ツ性^{マコト}ハ苦林ニ流陣系仲久同河
系ニ九陣テ地付勢ヲ流振ナリ又ニ比新田田中流^{マコト}志良
ニ改進士飯場修理亮桃井カ被友ノ家対田右ノ筋カ郎等

加者伊豆号以下所^{マコト}方^{マコト}也テ足利^{マコト}云^{マコト}松野^{マコト}中^{マコト}國ノ要害池
集テ^{マコト}族^{マコト}ヲ^{マコト}上^{マコト}ケ^{マコト}と^{マコト}列^{マコト}シ^{マコト}赤^{マコト}平^{マコト}ヘキト^{マコト}評^{マコト}定^{マコト}ス^{マコト}と^{マコト}列^{マコト}シ^{マコト}護^{マコト}代^{マコト}大
スル人守^{マコト}憲^{マコト}守^{マコト}南^{マコト}守^{マコト}ノ一^{マコト}揆^{マコト}ヲ^{マコト}催^{マコト}促^{マコト}メ^{マコト}是^{マコト}ヲ^{マコト}退^{マコト}治^{マコト}ノ^{マコト}爲^{マコト}ニ^{マコト}爰^{マコト}向^{マコト}
ス^{マコト}キ^{マコト}ニ^{マコト}相^{マコト}觸^{マコト}レ^{マコト}可^{マコト}ニ^{マコト}あ^{マコト}方^{マコト}ノ^{マコト}安^{マコト}否^{マコト}名^{マコト}ウ^{マコト}カ^{マコト}、^{マコト}ヒ^{マコト}ケ^{マコト}レ^{マコト}一人^{マコト}モ^{マコト}不^{マコト}慮^{マコト}
信^{マコト}從^{マコト}經^{マコト}氏^{マコト}モ^{マコト}タ^{マコト}シ^{マコト}重^{マコト}キ^{マコト}北^{マコト}ト^{マコト}テ^{マコト}ノ^{マコト}勢^{マコト}計^{マコト}テ^{マコト}ヨ^{マコト}リ^{マコト}、^{マコト}曰^{マコト}玉^{マコト}角^{マコト}割^{マコト}、
本^{マコト}陣^{マコト}ス^{マコト}去^{マコト}後^{マコト}ニ^{マコト}也^{マコト}人^{マコト}ノ^{マコト}お^{マコト}け^{マコト}池^{マコト}付^{マコト}テ^{マコト}後^{マコト}ニ^{マコト}是^{マコト}ヲ^{マコト}待^{マコト}合^{マコト}日^{マコト}九^{マコト}日^{マコト}
ニ^{マコト}橋^{マコト}城^{マコト}ニ^{マコト}押^{マコト}寄^{マコト}場^{マコト}係^{マコト}指^{マコト}シ^{マコト}突^{マコト}双^{マコト}大^{マコト}勢^{マコト}ノ^{マコト}一^{マコト}而^{マコト}ニ^{マコト}集^{マコト}ム^{マコト}向^{マコト}城^{マコト}也^{マコト}、
海^{マコト}ヘ^{マコト}タ^{マコト}ル^{マコト}城^{マコト}ニ^{マコト}流^{マコト}ノ^{マコト}敵^{マコト}軍^{マコト}勢^{マコト}乳^{マコト}ヲ^{マコト}爲^{マコト}シ^{マコト}勢^{マコト}ヲ^{マコト}吞^{マコト}コ^{マコト}テ^{マコト}所^{マコト}ヤ^{マコト}シ^{マコト}
ケ^{マコト}是^{マコト}より^{マコト}大^{マコト}勢^{マコト}ノ^{マコト}城^{マコト}ノ^{マコト}捕^{マコト}未^{マコト}捕^{マコト}始^{マコト}候^{マコト}爲^{マコト}見^{マコト}ヘ^{マコト}斯^{マコト}ヲ^{マコト}ハ^{マコト}落^{マコト}テ^{マコト}重^{マコト}
テ^{マコト}大^{マコト}軍^{マコト}ヲ^{マコト}起^{マコト}ス^{マコト}ヘ^{マコト}シ^{マコト}テ^{マコト}是^{マコト}城^{マコト}ヲ^{マコト}拂^{マコト}テ^{マコト}リ^{マコト}テ^{マコト}行^{マコト}難^{マコト}色^{マコト}國^{マコト}府^{マコト}野^{マコト}美^{マコト}

流るる今才等跡あり大なる力ありてテリ通舎ヲ延園ニハ浦
中より同月廿三日池系又と杉中務公備持房曰ありて、赤松ノ
所籠ヲ弟と通舎ノ下向スと杉玄彦ハ法方同所理吏持房
軍ヲ率テ通舎ヲ立立テ而シテ信從シテ軍勢ヲ集令テ東海
不取ト武蔵と地ノ控ノ草津信濃ノ軍勢取方池系ノ
不違注ノ赤安房入乃長棟祿門モ伊豆玉ノ石ノテリテ
ヨリ頻ニ取テケルホド同月廿三日伊豆玉ノ立山ノ底ニ
赤松乃弟ニ令停留同月廿三日赤松ノ人勢アリ

村畧全戦のり

日七月一日一色伊予と武列比一揆ヲ相カタリニ利根川池邊

テ武列ノ須賀土伏入道カ宿城ノ押方悉ク焼拂次賀カ取
氏督支テ討死スト安ケレハ同日ニ、麻鼻性火長尾系仲成
田ノ鼓(後向ス一色モ少モ石津言テ東取ニ立立テ保ノ敵ヲ討
テタリ)あ陳地合違フ返フ煙塵ヲ捲テ戦リ十余度ニ及リ
一々戦着シ来ニハケレハ相討シケレハ同日、あ方戦屋見テ
一色一色方人池加ハ軍云雲流ルル所方ニ加ハ軍云入西ニ
ハ毛呂之のりも、あ方ハ法方ノ被取ノ事計ニテハ、あ方
之計方計ニテ、あ方ト一色、あ方ニ伊予守是ヲ見テスハマ
敵ハ川ケルヲヤ、あ方ニテモ追取テ打レシ志氏ハ荒河ノ池邊
ニ村是、あ方ニ打レシ志氏ハ、あ方ハケニモサレ、あ方ハ

サクモ云々の所余ニ因章ノ見ヘタリケリ性明系紳也
一子ニ於テ負鱗ニきて荒ルル先ニ立殊子十子字ニをヤ
フリシカバ侍らるゝ忽ニ討負一也モカサス子負リ助ケントモ
セス親子ノ討レシテモ不取物具ヲ捨小江山ニテ引退ラソレヨリ
教ニ由テ居リケル所更ニ久持物付長クテテ思付ヨリ後
流ノ人示リおシケレ兵軍ハ退散シケレハ又引也シ玉ニケル
給事好テ逆流ニ迎テケハ同七月廿日。是利町屋ニテ同名
八人持物カ為ニ立殊ニキ。古摺屋主ハ七月八。社系ノヲ立
本虎子ニ追為シ同八月九。小山庄祇園城ニ名玉ヲ其以信
濃守ノ住人太井沙あゝ持光所取方ニ成ハ龍ノ上同弁許

ニテ押来ト云ヘケレハ是リ防也為ニと格ニテテ方因分ニ陣ヲ
相列ノ所ニ固カニと後後理飛相列ノ藤原寺ノ下池原ニ陣亦
管根ノ所ニ高木寺伊豆ノ元本ニテノ所取方ナリケレハ結城
好流ノ為ニ池原トモナケレハ今川ノ後分平塚ニ陣蒲原
播磨ノハ五府津ノ道場ニ陣陣テ約也ナリ持物ト管根
流方ト池原ノ軍勢ヲ逆送シ同七月九日流城ニコソ名玉ヲ

結城落城

流城ノ城トナリ天形給地要害ノ便ニ云程卓敷ニテ
麓下ノ人トハ一海高子ノ云ナレハカセメハ高カクニ流城
ケル人トハ流城中勢を捕口也ニテ同流也同日七命日ニ部

今河武戸重本戸丸を以て盛守初文伊予も小山大嶽也久
子是九弟樺井刑部補曰晚理元曰和智也曰土系元里
見修理元一以伊予の弟小山大嶽也が今身生源寺寺
是れを以て盛守内田信濃も小笠原也といふ以下もキヤウ軍
を救つて是にて盛守の寄りも八方のついで多き事メレハ
先陣ノ方ハ惣大お清方治率つ下知して進陣西ハ
と列一揆乾ハ持物ヲ大將トシテ安房ノ五ノ軍を坎良ハ
京野并守初文新也久き收刑部補と松原守補小
田漢守守常陸ノ小系後也 震雲ハ山は信濃ノ軍を
武田大嶽も久入る南ハ岩松之也も小山守房武田刑部武

孫一揆守也久と後守軍勢之敵ノ陣ト味方ノ向ワツカニ
町計隔之方大嶽二守振逆茂木ノ川也城中ノ米振運
送ノ路ヲ止シメ也 清方持物守常陸等カ陣ノ前ハ十
余丈ノ征揚ヲ二守之守ニ絶トスリ也も城中ハ死生
不知ノアツシ者也此ヲ足途ト命ヲ捨て戦号也ハ功也
禄也也大名氏カ只味方ノ大勢ヲ憑計誠者天事ト
云入ル一十ケレハ毎ノ軍城中結ニ不承ト云一ナ
依ノ城元柳氣ヲ知リト云此等也ハ日本軍也ノ無也方
三國ヲ成味方ハ城一ヲ始終守るもカラント城ノ中人
氏也ノ金也山川多ク補守人あて菅原ノ方ハソ也

ケル是ハ多付負始城一ツト有絶果ニテテ歎て該城ノ
跡ヲウケヘキオトシ見ニケル則長法ニ属人子細クケルハ
分義允許ニ在陣ニ宣ニケル爰依ニ移ニ座以テ回後ハ
以該方人合戦ノ意ハテ同結中約交ニテケルハ始
城ヲ他處ニテニアラス果ハ所ニ一族被友曰ハルハ退
治城ノ他カヲ丸ヘカラスハトト年々之勢ニ成ニ
ケ城ニカクニ大勢流リウハニ及カ他處ノ漸勢漸衰向ニ
面目ハ急ニ漸衰最ト成リ自始衰換ニ負多キ果ナ
ハ古河山川ノ漸敵モウイヘニ系轉起メハ流ハ中ニ爰也
大ヨリナレニ信濃ノ大井甲列ノ逃見ホ繼ニ百餘ノ勢ホ

流シテ信濃ニ來ルニハ漸勢ニテ漸退治タマスカレハニ漸延
門ハテ敵ノ劣スルヤウニ漸討最妙ト余義ハ十ケニシ
トケル長法カヤケルハハ城コトニ事ニ大勢ニテハ地セ
メニイタシヨリハ城ヲハ安責シハ之知先之ニ事ハ要
害僅クニシテ漸勢ノ向ニ挑キ岩松ノ下ノ人
七十日ニテ事ニカモ果ニ勢軍ニニ十餘ト下百餘軍ニテ
所々河路漸敵ニ付流々斯ハ底大ノ名城ニ取万ノ良
將流シハ山川ノ下案内名ニ相計テ謀ニ事ハクヤルラシクニ
急業短ク身ハ義ヲ禰ナヘキニアラス危モ爾モ漸下知
随リニトナク事流カハ此流常備分ナケルハ事ニ永寧寺

三丁也云云院殿漸最切漸時隨々守り強固ニナリシカ氏
以君臣ヲ為シヤカウノ漸あり。及以況ヤ是ハ大城ニテ
合戦ノキレニ一人モ為サセ玉クキノ漸あり不意作
ハ能ク謀シメテサレシ意テ責クシシヨリ縁ノ得
以必好柄アルヘクハ但南不不業日ニテ少ハ流勢ノ
合戦ニカセシトウヤケル城中云云究竟ノ城ヲ搦
去粮粒万石積置タレハ勢ノ強ク見ニ是合ノ合戦スル
氏亦勢テ戦長一年二年内ハ瓶為サレシ物ヲト初ハ
イサシノシリケル凱声矢サケビノ多毎ハ強ナク上ハ枕
天曰王天下ハ黄泉金輪際ニテ善ラト是要害ヨケルハ

子放テ不色也城中云云方之固ニテ氣疲勢減シカハ
を合テ合戦モセス打立テ敵ヲ教ク不及目ニカケ對
陣メ徒ニシリシケル去程ニテラ玉ノ年立カハリ以承享
十二年改元ヲ嘉吉ト云四月十日大内玄原院清方流
軍ニ向テ宣ケルハ昔ヨリ敵城ヲ責クテ對陣メ十二年ヲ
送テト云ト云氏ノハ五百騎少少ノ玉アラフコト是ハ又日
軍カ向テ一城ヲ責為テ當此ニテ故月合戦ニ及流置
氏ヲ怒リ怒ルコト亦知ノ公方モ定未決ニ云云曾末
代ノ秘傳ナレハ明日去日ナレハ惣責アルヘト相テ云云
元年四月十日辰刻、打立敵ヲ麻ヶ谷ニ進メケルハ城

松倉庫以清乃小具是計てか玉ハ侍而七流也雲々思系
緊スツノ襟之浪形ノ五枚甲淋下洛戸亞系表墨系ノ鑑
曰毛ノ之枚甲庫ノ角ツ打立テキタリケル以故人有役
テテ外禮休ノ人ノ生終ニテツノ系ナ
一洛方被友人ノ分捕

根不為多類 加養部が如き類 磯お置類 已上三并不知名字
已合七 大石石ノ部九ノ 江戸人布類 長弁六多九ノ
今川式了匪類 上流 白金因河九ノ 芝田類 山懸若原今九ノ
藤類 山崎 後者深念 木付 沼城右ノ類 法 小津多九ノ 小笠原
此ノ分類 後知集九ノ九ノ 大賀多九ノ 村山多九ノ

小情多九ノ類 芝流之類九ノ 香山因河九ノ 三山 相付
大城類 金没九ノ九ノ 小情之九ノ分捕類 不知名字
八門類 ノ文字 左若浮心九ノ 山懸九系九那波田通帥相付類 不知名字
左系流心九分捕類 同前 異人九流九分捕類 不知名字 大花氏
尸重以 大石源人九射九 寺屋九ノ九 長尾新九ノ生捕之
和田集介九分捕類 不知名字 志光寺井之坊類 吾那波多類 并中田
左ノ分家ノ人言金類 今之於古河城田島九ノ九ノ射九ノ 中云類
於南列推本城 入也が如き射九之 已上九九
上中一撥ノ揚類

本戸左之流置類 上流 比平を以て類合ニニ山ノ角ノ九ノ

藥波法眼頭 市塔丸之丸之 藥波法骨頭 三由波之丸之

小由常佛女頭 和由波之丸之 和由常分捕頭 不知名字 櫛

僧 号丸之 頭 和由丸系丸 大類中骨並相討 舍於此丸之射方

捕頭 不知名字 本尾之段乃 同名之丸相討頭 不知名字 七七

同防之同名之內捕相討頭 不知名字 田於若考之頭 四升

之常頭 彼二 七七丸之丸之 返訪此之丸捕頭 不知名字

藥波頭 一言波之丸之 和澤丸 一言波理丸之 舍於

此之丸捕以不知名字 發智之海之丸捕頭 同前 大德

孫之頭 那波之炊之丸丸系丸相討 大毒之頭 那波刑

部之丸之丸之 玉升頭 和由之丸之丸之 小林山城之丸之頭 捕

不知名字 綿費之丸之丸捕頭 同前 綿費多利房丸 同名飛

房丸代相討頭 不知名字 已上頭 九に

一 小由漢之丸之丸捕頭 古事任 刊本

厚本掃部頭 令并伯智之頭 能之頭 并不知名字 頭 二合之

小由漢之丸之丸之

一 七七刑尸之捕分捕 并生擒

前之丸之丸之頭 唐 藤田山城之頭 浮之部中智丞頭

飯塚幼之頭 三桓治之頭 加國家人頭 沈河家人頭

合七并不知名字 頭 同合十日生擒 沈河右系丸 林山

之丸之 厚本掃部頭 人 同十升之丸之射之丸 則之丸

之丸之 厚本掃部頭 人 同十升之丸之射之丸 則之丸

之丸之 厚本掃部頭 人 同十升之丸之射之丸 則之丸

新治家人不知虎集人休并好者而希九の射并言田
兼新交依之申方敬失之人合十三人七收刑戸を捕
せし擄之

一 小山小守部へ捕

小笠原忠信頭 大膳兼景山光常頭 上座 二階寺丸の射頭

日家入の榮安苑の子 僧頭 言孫頭 已上五小山守部へ是

一 上林治中を捕分捕

結城守勢大捕頭 上座 比樂十希頭 中田を以て家人加着

尾花頭 小林右衛門并不知名字頭 一合子 上林治中を捕

礼へ

一 長尾因情を分捕并生擒

香河因防頭 言山出好子下相討付外頭 二不知名字并生擒

梶井刑戸を捕頭 上座 飯賀首 方川保慶子 矢加井同家

伊曾中 菊地五希 垣谷 蓬田 山田玄若 ヤスミ 八角足才

伊若山四井 上須 藤本 阿英次子 栗園為監 酒巻春

入石 柄本 栗園隆規 上座 言地之座助 河治大松伊武

杉山丸の五希 築四希 林五希 山本大松助 已上二十人

長尾因情并生擒之 存珠代沈月 築四希 林五希 長

頼山河へ於彼を討之

一 中田澄政を分捕

同法正類 中田右衛門人夫部大類物類計一在河^三九之
中田右衛門鳩井集人休是、屬存討之類合之也田渡^三伎^三之
一子秋氏部少補分捕

桃井和泉之類 小穴湯美是類 小橋九布類 結城社友

須金類 内田信波之類 人見次郎九之射類 結城社友之類

已上七千秋氏部少補九之

一武田刑了^九補入乃分捕

結城七布類 同法正類 桃井修理亮類 藥商部

之布類 梶原大和之類 已上文武田刑了補九之

一中條判友分捕

置見修理亮類 大原賀正治之類 芝原同刑了補類 上曾三布類

水谷大類物類 毒戸之月鳥射類 石田類 大木九之也類 已上八

并不知名字類 一合九中條判友之類

一取河邊中^三庸人教

畜^三山^三山^三山^三 吉里三布 築波法眼息^童子^九 小穴^三

之矣是信類 坊子人取河邊中九之好珠之合類又

一人之分捕

一色澤文^三布類 新田服河津^三之^三 桃井九布亮類 藥

師寺也^三九之^三 常木^三人^三須^三誤^三類 綱戶^三式^三之^三 九之^三 桃井^三

人長類 一色澤^三人^三家^三大^三類^三物^三皮^三二^三 小橋^三信^三之^三 九之^三 小栗^三次^三布^三類

宇部又右兵衛之 初志坊願秋進三帝願也 小糸海の元之
 榛若孫之願 秘は伊豆の丸に 武田右衛門捕頭 本名字 師也 七〇但
る 茂本流傳の事 人屠の 稲村重介 七石流傳を生捕へ 尚
 日、文徳年 流傳法眼寺願 根若流願願二 寺刑部
 か捕れし合願十に

以願氏ヲ見ケル大名少名哀小此。一テモ河ヲカハシ肩ヲ双テ見
 羽之朋友十六流ヲ拭テ首ヲ見悲ノ心教満タリ大相合願也
 若公ト伝申五月甲子未初へ付も君ノ濃列 番并道場金蓮
 寺ニテあ流本と申向テ曰有十六の御足才ナカラを冥今年
 十二十二ニ成セ玉シケル南東ヨリ上ル如首共十六條の系をナリ

成氏之御事

去後南東静リシカハ憲実 海世ノ憂也 此ハ徳丹清願
 二人ノ御子ヲ相伴流傳流傳リ。若玉ノ二男流傳丸ノ流傳也
 打捨玉ハ上校ノ門家也今年未初へウツメハナリ南東
 七公方管流十クケモ 名付丁ナハ故也流傳友ノ末ノ御子ヲ
 永秀玉友片流列願人ナ升流傳也 打走カ隠重申ケル丸
 立元流傳丸ノ流傳流傳成氏ト号ス 流傳丸ヲ元流傳セリ也管流
 ニスハ申ケル右系元憲忠之 尚友ヲ移リ也流傳一家ノ名者氏
 七石相連テ政勢ヲ捕流傳南東之流傳也 流傳丸ノ流傳也 中一年
 リテ七石流傳三年六月九日 流傳丸を更満祐ト云京流傳口職

其一二之双が以人之ケルカ逆心奉て其ノ公方普光院殿義
教公ヲ専対其者一ノ不心義アリ維ハ亦欲室所及ノ所殿
有ハ亦爰ニ二寸計ノ人形アタヌ其来て様示ラシケルニウノリ
能ヲソ拍子シケル流人言々心見しく是リニ不心義ナリ
事ナシハ片カ久形ナリくニ此トキ一トラノ多能ニ入テ並
シカトモ食肉モ不心執て飢死ニマナリケルトソキユヘシ
其後之程在松入乃彼ノ御成アツて御遊をケル様樂等
其是ニカウノ形ヲソ拍子ケル其能未熟ノ軍ニ此ヲ隠シ
キテ切テカテ公方ヲ討レテ天下クヲ圍ニ其則カ必捕列
池下ニカ城ニ指物細川島山名人ノ責トリ赤松ヲ討レ

テ義教公ノ公義政公ヲ征夷將軍ニ備テ云々其成ニケリ世
及流季塗テ后弒子殺又カシテ争ヘキ内到叔ニ下討上
一端ニテ高貴公方モカシテ不心下家ノ侍に海ヲクカハス
是必誰ナスモ非ス内代枝根相前テ内其初来ストハ云氏
ニモ内ニ忽ニ執テ赤公方所生害ニ及ハセ玉フ同果ノ初
コソ忍シケレ南東ノ爰從愚忠者中成ト云氏涯分ノ政道ヲ行
己ヲ責て池ヲ施シカハ園豊ニ民不荒是ハ麻若修程更
持物ノ聲ニテソハシカハ持物以下ノ所一門政務ヲ捕伏玉ハ
亦必靜ニメ十ヶ年ノ意狀ヲ送り迎如亨徳三年十二月
其方公方成氏德倉西ノ所門ニテ管領大系元憲カツ

其誅ニケリ是ハ父ノ公方也其院殿持成憲實ノ為ニ云フ
リツ根ニ云ケルハニト移一家ツ御退治ニカテ御イキトホリ
休ニルヘキトノ御全ニシハ期ニト故ノ志長尾乃ノ尉
入乃呂漢ト云云智謀ニ双ノ故云之ハ人計コトヲ知シ越
列ヨリト故氏ア痛歌定其民十志集ニテノ御夜シケルツ呼
越ト列ノ境ニクテ流リ公方家ト合戦ニ及リ己ニケ年
ニハケ云ノ軍ニツカノ如クニ討治ノ歌定山内殿ニ移リ關東
成敗ヲヨリ執持スヘキニ京都ヨリ御教書御來ス公方成成
流ハ打ニケ玉ニテ獲金ヲ打ステテ御下ノ道ノ元在ハ
元ニ後我王フ是ヲ在ハノ御下ト申テ是關東大ニ

乱ニホ余年ニシテ市ノ戦一日モ静カニナシ云ク是ヲ記ハ
筆ノ所ニ在ニハワヘシサレハ討山内殿歌定 府君殿 持成ノ子定政
以人ト公方家ノ侍或敵也或味方也關津山内殿ノ後ニ
因ツカレ氏窮シ年貢ヲモ倭ハス王化ヲモ不忠利洞ツ下
ニテ暴悪頻ニケルハ唯雲滅ニスヘキ時其ノ將來ニスト歎
カヌ人モナカリケリ

堀越御下御下向事

兔角京ヨリ御下シ云云東御下邊ノ志靜ニ然テ童孺
院殿政智ノ御下 義教將 軍侍子 伊豆ノ山業ハ御下向ニテ御籠ツ
立立ニカ關東中ハ不及中伊豆邊ノ甲斐信濃ノ軍ニ臣

系アウーリナヒカヌ系本モニケリケリ先立テ浙教書ヲ下
其書曰

物用東交向ヲ一相觸カ相奥列スルニ軍指等系

一 成氏誅討未遂也

古敵及鋒楯振不忠構私世ノ系北詭胎於進發不系族志一版
ウヲ經テ所ハス

一 汝軍士多勢之勢之勢也陣

依ノ混去一勵志良ノ如浙所敗於難混ノ仁所者可注
色交必能可流在亦ノ意色子細回前也

一 周東隣士卒等為陣

文也、有卷云、可余一途ノ系且令好中心在且門絶

相融平太難逃返其料可冷太右一途一作舟色不軍要

一 官軍亦振稱有是恨、族若陣所對敵、成疾、較ノ区圖

宿意成私融、私、ウ有右功中、以作也、少平

一 汝坊報、系陣、系、大乃之儀、記、報、意、

甲し人等共、以、信、心、志、可、怪、云、子、負、淺、深、云、由、為、

將守可有乱、以、正

右任系、同、分、嚴、密、一、觸、廻、切、出、吾、平、每、成、載、起、語、文、其、河

頃、色、於、戰、功、者、一、以、恩、賞、一、以、堅、可、申、合、軍、乞、等、之、矣

實正二年十月日

去後三城城後信是也。漸近之。初。關東ノ支ト格是ラ。公方
ト仰奉。奉。政。多。御。ハ。漸。ノ。ホ。リ。多。テ。漸。子。業。ト。九。公。シ。少。業。
留。玉。フ。是。テ。後。ハ。成。就。院。取。ト。ヤ。ケ。ル。山。内。殿。云。ノ。支。管。領。東。
海。ノ。控。シ。月。リ。關。東。ノ。執。控。ス。中。モ。山。内。殿。ハ。上。格。也。此。ニ。テ。
長。尾。一。家。ノ。長。老。ト。共。家。ヲ。補。佐。シ。政。務。ヲ。ト。リ。行。フ。上。列。職。列。
伊。豆。部。院。ホ。分。五。十。六。石。中。其。外。ホ。家。長。ノ。領。知。モ。意。大。十。
一。六。軍。勢。凡。十。万。騎。ト。リ。シ。レ。シ。ケ。ル。府。首。殿。ハ。上。格。家。ニ。テ。モ。産。
流。ニ。テ。分。五。モ。少。シ。家。長。モ。大。軍。ノ。名。ナ。シ。漸。山。内。ノ。家。中。
長。尾。ノ。成。氏。ホ。ト。ナ。ラ。テ。ハ。ナ。シ。少。身。ナ。レ。長。大。乃。定。政。多。謀。深。キ。人。
ニ。テ。法。家。モ。重。之。テ。方。人。傾。首。志。意。テ。家。長。ヲ。回。徇。中。ヲ。入。道。

智仁勇ノ三徳ヲ兼テリキ。君。如。ク。信。也。ハ。國。ノ。福。ナ。レ。ハ。其。下。ノ
軍。勢。何。レ。義。ヲ。為。メ。畏。天。命。也。郡。富。キ。メ。民。靜。シ。僞。人。
自。去。テ。賢。臣。集。リ。シ。カ。ハ。大。家。ノ。背。ヨ。リ。人。ノ。カ。ワ。ガ。ウ。モ。才。
ビ。タ。シ。古。所。無。ハ。唯。公。方。ノ。漸。案。人。ノ。解。ナ。レ。ハ。分。
玉。モ。ナ。シ。築。田。一。處。ケ。漸。家。凡。少。ク。アリ。シ。カ。モ。軍。勢。モ。依。新。モ。
少。シ。坊。テ。東。玉。成。敗。ハ。イ。ロ。ハ。セ。玉。ヲ。一。モ。ナ。シ。然。レ。公。方。家。ノ
旧。功。ヲ。以。テ。人。ノ。モ。サ。ス。カ。多。テ。ハ。今。又。之。格。ノ。下。知。付。ナ。レ。テ。
口。將。ク。上。列。武。列。女。從。列。向。テ。上。格。ノ。支。管。領。ト。公。方。家。ノ
軍。勢。ト。共。シ。年。ニ。可。シ。論。シ。イ。ト。シ。我。テ。限。ナ。シ。

京都軍書

開東ハカリ乱レシ中氏子其門西ノハ都ノ一應仁元
年五月廿六日京師。合戦起テ天下大ニ乱ナリ其由多ク
侍少シ。其以公方義政公御代ヲ継玉フヘキ御子ナクシテ
津吉守後ヲ還俗セサセ奉。御孫子トメ公方ヲツカセ奉シ
ニ。其後實子ノ子ナク。其王コシカハ公方是ヲトリタテヤテ
亦御代ヲツカセ。一イラセント。其後テ御代取テ。御方ヨリ出
ル。其由休入。其宗全ヲ憑セ玉ヘ。津吉守後。出ル。其由
細川左系。北條元。京師。武田。下。一。味。同。一。大。名。ヲ。引。率
謀乱ヲ起シ。今。其。川。後。ヲ。北。之。公。方。ニ。御。ギ。ヤ。サ。シ。ト。ス。山。名。入
乃。昌。山。義。統。下。一。味。シ。テ。シ。ヨ。云。フ。北。之。ヤ。サ。シ。ト。テ。京。師。

長江城ノ事

三テ大会戦ヲ徳中ノ少将梅拂ナリトシ。関ヘケル
ニ。其後。治リ。公。方。御。代。ニ。ツ。カ。セ。玉。キ。亦。開。東。ハ。乱。レ。テ。文
明。二。年。開。東。公。方。成。成。右。ノ。城。ヲ。モ。ト。取。カ。ル。責。負。為
サレテ。子。弟。分。ク。タ。ク。シ。シ。由。京。ノ。城。ニ。ウ。ワ。ラ。セ。玉。フ。世。流。者。子。
及。ト。云。氏。以。初。ニ。衰。タ。ル。ハ。武。士。心。子。也。弓。矢。ト。リ。ノ。列。ニ。記
シ。其。道。ニ。オ。リ。シ。ム。ク。義。路。不。失。ト。ユ。ソ。ニ。エ。タ。レ。サ。初。ユ。ソ。ナ。カ。ラ。メ。
僅。ノ。秋。心。ヲ。合。テ。普。代。ノ。主。君。ヲ。傾。テ。御。ノ。恨。ニ。依。テ。多。年。ノ。恩
ヲ。忘。忽。シ。皆。敵。ト。味。方。ト。シ。等。幸。院。贈。左。衛。門。少。將。ト。シ。ヨ。リ
以。往。戴。恩。慕。純。ノ。流。人。以。テ。其。子。万。ソ。ヤ。持。氏。將。軍。御。運

そそ果御自害ノ故流家忽ニ翻テ鎌倉ヲ追逐シテ利ノ在リノ
城ヲ入ルヤ也玉こイカニ口懐ニ在リシ然レモ世ノ亂ナリト
云ヒサスカ月日ハ地ニ為リ又習シハ廉キ奉ル者オホクモ其
夜ノ軍ニ打勝玉ニ終ハ君臣和睦ニ至テ文如九年七月十
七日在リノ城ノ城入セ玉フ其民御幸ニ十二歳ニテ玉フ則
河ノ下ニテ開宿城ニ築田中勢ヲ補フニ成ル故ハ故ノ下
河邊迄ヨリ平カ飯ト云ヘシ古河ノ城ニ移居セ玉フ其後
城ノ南鶴巣ト云ル所ニ御所作ルサテ京師公方ヨリ御和睦
ノ旨ヲ聞東ノ控柄ヨリ御心ニテカ玉ハ子氏ニ御管領トモ
聞東ノ八將モ先直ノ旨トアカメ玉フ所謂關東ノ八將トハ

小栗小山見依行小田治城 宇都宮 那波 等ニ在リ
河ノ城ハ名譽ノ旧城ニテ名ニ義々トシテ中モ昔於御所
御ラシ跡ト云ヘシ下河邊迄ヨリ平ヨリ代ニ住ケル舊飯ノ
城ノ南東ノ方ニ於崎ト云ル所アリ源ノ位入ル於政ノ廟アリ
一説伊豆ニシテ
仲経ノ首ト云昔ニテ金文御謀致ルニテ宇都宮ニテ合戦ニ至テ平
流ニテ自害セシ今ハ河ノ故ニシテ如ニ墓ノ有リト尋ニ於政カ
高塚ノ南ニ住人ト云フ者ニテ云々於政ノ首ヲ討テ表
首ノ首ヲ獄ニカケラレバ其念之トノタニシトテ山伏ニ成テカ
首ヲ及ノ中ニテ流玉修リシテ好ニ申シ御所ニ及リテ
ケレハ及少シ不効大石ノ如シコハ其義ニサテハ其御所

スマセ玉フヘキニヤ片名ハ彼ノ法守ニ祀奉一社ノ社ニ案ノ
令銀幣帛ノニノ蘋蘩蕙藻ノ祀若クハ其ノニ災之セリサレハ
靈社感德日々ニ新ノニ苗穡ノ凶ヲアラシメハ社ノ功ス
其タメニ指正多クハ社ノ前ニ菩提樹ノ木生クハ木ハ天
竺ノ靈木片和名ニハ文ニナシ孫ラシキタメニ

大田道灌灌ノ事

安ニ廟名後ノ事ハ大田海中ニ遺蹟法法必道真ト云
名アリ武列於筑郡左田郷地乃シヨリ年ノ昔ヨリ文ニ心ヲ
カケ道ヲ心政道ヲ法ケ武ヲ以道乱ヲ法メケル祀ニ開示ノ
法ヲ廟名ノ事兼ノ所凡例ニ祀道真ノ一男鶴文ハ凡

トテ之類童飛ミケル人九刺ノ比ヨリ学取入ナニ秋ニテ終
家ニ石海堂名ノ功換てみ山ニ双ノ字通クリナニ冬ノ冬ノ
比又入乃方人ノ比又送リケレハ其時又初ノ家ヘ送トリ玉
其名若クニ下ニキコヘニ祀ニ管領ノ重宝政勢ノ悪者凡可
成片山田後ヨリ地畝ヲ漸而定有ニ片麻名後乃令ニモカレ
トテ地鶴文ハ其名玉テ地ヲ加冠して大田源六資長ト
号ニ玉フ好ハ海中ニ道灌入乃則斯ノ比人十能七能ノ
ヲ知好ム如ク名ヲ歌ハサスト云フナシレ片名ニ父入道ヨリ
スコシトトリ如ク名人片カタニケル其好ハ源鎮ニ子窓名
リ仁義礼智信ヲカトシ和漢ノ祀祿ヲ鑑ニテ貴爵勲功ヲ

別チ是れゆゑニテ益世ヲ考トシ玉ハ流巧勅シラモテナシ
ケル謀ハ法以ニモ不劣敵陣ヲ破リ皇子孫子カ秘ス所シ
地タリ廟若夜ハ山ヨリハ分至スナク軍勢モナケレ兵左面
父子善政ヲ及ヒ武功志集テ救ヲ不念武勇ノ道未練ノ
者ハ自退テリ流人モ礼ヲ厚コトビ公方爰ルモ義ヲ多道ヲ悟カトル
依ヨリ万民首ヲ領テ大名ニ家モ重シク今クめクナラハ末ニ廟
若夜ト稱スヨリ関東ハ一向ニ信爰ル玉フヘト人々サレ
ヤキケレハ山内後ノ御内之等並存ノお孫キ唐定モハシコト思ヒ
シナ本ニル玉ニ以テ資長トシケレハト松岡ルヲ治コト亦余年果
報ノ淺深ニヨリ御治書ト云レ真実ニアラス山内後大名ハ

ト云レ昌賢死スノ後一流氏一人トモ善政ヲ不承歎心熾盛ニ表
長ノ礼モ不正只室人ノ至リ我均ニセント計ノ貪心ノ多ク國家ノ
乱シトをカレハ此ハ南有リ流大名ハ順命キコト之疑如何モ
名城ヲ丸大指ヲ流ト室ニテケレ其以資長ハ武列其家郡
お川彼ニ指住シタリシカ靈言ノ告ニテ同至其時那江ノ
彼ニ移玉ヲ降シタル名地ニテ山ナシト云レ其意ヲ見下シ流
有流正徳をノ使ニ流目及及此止ハ斥け城ヲ靜給斬景ノ
康正二丙年ヨリ初テ長祿元年四月ハハ巧匠功カ能シケレ
コソ目カケレ峻宇梯臺ハ凌雲松凡ノ黄蓋ヲ勅スルモ
東ト善白蒙ノ令屏ニ映スル子秋ノ窓ニ雪ヲ合ハ宝塔

林間ヨリ見へタル寺ヲ繪書ニ似たり釣舟芦花ニ浮各
海帆ヲ字ト額フヘシ西湖ノ十景モナソラフヘカラス此城餘
日ヲテレトテ法立山ヨリ詩ヲ贈
景蓮

兵鼓聲中築受降 聞君延容日臨窓

風帆多少載詩去 吹雪士峯晴墮江

竜沢

籍々威名聞以來 又知天下有英雄

鼓鼓聳不起邊城靜 驅使江山入穀中

横川

江戸城高不可攀 我公豪氣甲東関

三列富士天色雪 淑作青油幕下山

看人少老黃嘆スルニタヘタリ本回資屯今年正五来ニテタノ城
ヲトリシニ此城ニ踏シタルトテ矢倉ニアカリマ方ク詠一首ナリ

ニ都府ハ松系をく海をこ富士ノ根ヲ斬断ゾミル

トヨレシヨリ此城ヲ江戸ノ城トシ矢倉ヲ富士見ノ亭ト号ス此年

長祿元年爰既廣國院及生年十口集ニテオハシケルカ本回

入乃ニ命メ武列の進ノ南波城ヲ今ノ河津ニ好ノ彌へ移シ

害ノ漸繩ハリ終テ則城建立有少方ニ此城ノ徳守ニ好

太政威徳天神宮居ニシテス是クニ去ノニ此トナス河

レノ漸代ヨリ漸高跡ヤ有ケン靈感ヲ有タルヤラシ漸神所

三銅骨ノ五本骨ノ廟ヲ在納許家前ノ借殿ニモコナ
廟ノ繪カキタリ神祕ノ事ハ不知氏廟ハ凡ソ廢カシテ
ヲ去^ルシハ^ルワ^ルル^ル城ヨリ歎陣ヲ教サ^ル凡^ル歎^ル草木カコトク
ナラト皆^ルカ^ルシ^ルテ^ル別^ルシ^ルテ^ル大^ル山^ル門^ル外^ル遠^ルニ^ルナ^ル本^ル板^ル
五^ル六^ル町^ルニ^ル及^ルヘ^ルリ^ル是^ルモ^ル小^ル山^ルノ^ル大^ル也^ルノ^ル三^ル陽^ルヲ^ルウ^ルク^ル之^ル名^ルカ^ルハ^ル新^ル
海ヨリ^ル東^ル乃^ル今^ル先^ルシ^ル之^ル入^ルノ^ル初^ルモ^ルト^ルカ^ル依^ルク^ル古^ル方^ル
ニ^ルモ^ルタ^ルノ^ルモ^ル乃^ルト^ルハ^ル濱^ルノ^ル城^ルノ^ル乾^ルニ^ルテ^ルタ^ルリ^ル日^ル川^ル大^ル明^ル社^ルト^ルヤ
社^ル社^ル在^ル在^ル系^ル業^ル平^ル中^ル乃^ル廟^ル下^ル之^ル人^ルヲ^ル昔^ル在^ル中^ル乃^ルハ^ル川^ル邊^ル東^ル
シ^ルト^ル叙^ルシ^ルナ^ルシ^ルカ^ル氏^ル友^ルニ^ルテ^ル死^ルシ^ル玉^ルフ^ルト^ルハ^ルニ^ルハ^ルス^ル亦^ル武^ル列^ル足^ル之^ル大^ル主^ル
ノ^ル氷^ル川^ル大^ル明^ル社^ル大^ル王^ル子^ルノ^ル之^ルハ^ル業^ル平^ルニ^ルテ^ルハ^ルナ^ルシ^ル社^ル石^ル帳^ル并^ル舊^ル日^ル下^ル
右ん

神祕集^ル記^ル多^ル怪^ル名^ル義^ル人^ル太^ル少^ル言^ル感^ルト^ル号^ルス^ル孝^ル謙^ル天^ル皇^ル山^ル宇^ル
天^ル年^ル宝^ル字^ル曰^ル年^ルニ^ル誕^ル生^ル童^ル名^ルヲ^ル明^ル王^ルト^ル云^ルト^ル有^ル如^ルラ^ル正^ルシ^ル業^ル
年^ルニ^ルハ^ルア^ルラ^ルス^ル但^ルシ^ル氷^ル川^ル明^ル社^ル計^ルハ^ル在^ル申^ル乃^ル也^ル是^ル又^ルサ^ルモ^ルア^ル
此^ルシ^ル上^ル列^ル苗^ル輪^ル城^ル主^ル代^ルノ^ル業^ル平^ルノ^ル末^ル葉^ルニ^ルテ^ル長^ル也^ルノ^ル一^ル門^ルハ^ル
皆^ル在^ル系^ル氏^ル依^ルク^ルテ^ル氏^ル寺^ルヲ^ルハ^ル
セキミヤウシ
イソノカミテラ
ノ^ル廟^ルア^ル凡^ルニ^ルキ^ルニ^ルモ^ルア^ルラ^ルス^ル西^ルニ^ル宇^ル依^ルハ^ル情^ル交^ル多^ル由^ルメ^ル也^ル是^ルハ^ル年^ル
性^ルノ^ル氏^ル社^ルハ^ル小^ル系^ル氏^ル深^ル好^ル河^ル邊^ルヲ^ル知^ル行^ル也^ル此^ル再^ル與^ルニ^ル玉^ルフ^ルト^ルカ^ルヤ^ル南^ルニ^ルハ^ル
仙^ル波^ルト^ル云^ル寺^ル有^ル上^ル代^ルニ^ル編^ル皇^ル紀^ル人^ルト^ル云^ル人^ル住^ル佛^ル跡^ル也^ル慈^ル是^ル大^ル跡^ル也^ル
ヲ^ル建^ルテ^ル是^ル中^ル山^ル寺^ル量^ル寺^ルト^ル名^ルヲ^ル有^ルハ^ル法^ル施^ル佛^ル天^ル台^ル佛^ル法^ル經^ル
昌^ルノ^ル地^ルニ^ル海^ル邊^ル正^ル中^ル真^ルノ^ル靈^ル場^ル也^ル小^ル院^ル中^ル院^ル行^ル二十^ル余^ルヶ^ル寺^ルイ^ルラ^ルカ

ヲ双テ子文タイコ初シカニ靈社靈地ノ中ニユシキ城ヲ
建立スルコソ曰カ及テ

灌

或日記ニ云ク文明年中古田邊灌^灌ノ城ニモ川津ノ名ニ依
ノ山王ヲ祀ス崇メ之好ノ王社ヲ平河ノ移シ玉フ文ノ十
二月日河ノ社ニナソラヘ津久戸明社ヲ崇メ玉フ又社田
牛頭天王例傍スル社ハ安房ノ例傍ノ社ト一社ニテ其列
社名河平川江平河ニモ以御社ヲ祀ヒ崇メ奉事者ヨリモ
久ヘス江平ノ名申ス平親王將門ヲ社田ノ社ニ崇メ奉事
地氏御孫起シ不見ハ其説ヲ復ニ不記城ノ東淺草寺推
古天王ノ御宇定長二年或子建立ノ如佛法最初ノ靈場

関東ニ双ノ親世者カニ月初度靈佛靈社ノ中ニ凡タニ
城ナレハ惡神惡鬼モシヤウケヲナスヘキマウモナシ寔ニ
双ノ名城ナレハ以資長入乃道灌ヲ世久大公望カ再
来ト云其子細ハハケ少ノ大小名皆不括ニ集ル事
不忠義ノ謀多シ文ノ八年四月十三日其時ト合戦シテ
モ敵二百余騎ノ五十余騎ニテ平場ノ合戦ニ討給同率
二月廿二平塚城ヲ敵七百余騎ヲ五十余騎ニテ夷テ
首ヲ切レテ二百余同十一年七月十日下谷ノ合戦ニ
其貝ニモ鶴ノ墓ニ初テ城ヲカニハ七十余騎ニテ二百余
ヲ夷テ文明十一年十月廿二日長南ノ城ヲ夷テ

シクリシニ味方ノ族ノト山鳩ニ羽ヲ体ニコソ不思
義ナレ是等ハ礼吏ノナスワサニアフス偏ニ生摩利支
天ナレヒト人皆ハ志義ノニシラス

