

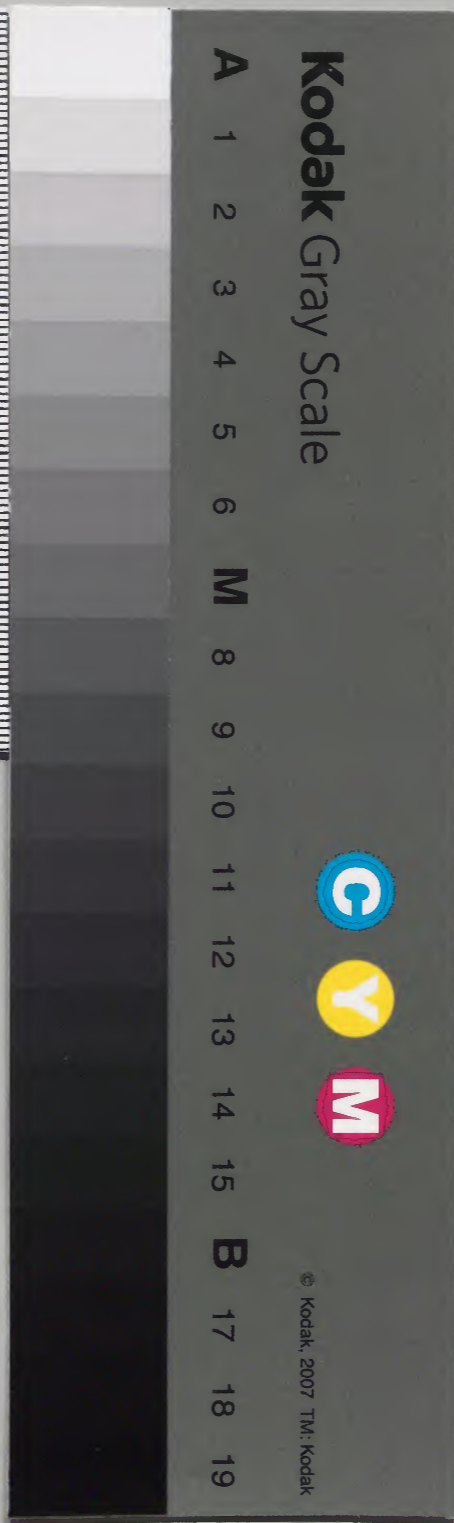
本朝列女傳

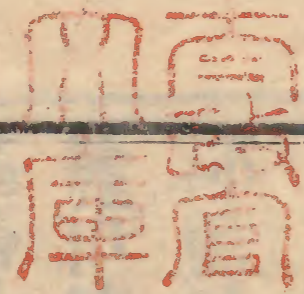
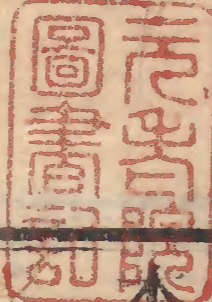
神奇女女十九

和	書	門	
八	七	三	
二	三	九	
六	二	九	
架	函	號	類

庫	文	閣	內
五	八	和	
函	七	書	
九	三	九	
架	六	號	類
冊			

內閣文庫	
番號	和 8739
冊數	6 (6)
函號	158 155





本朝古今列女傳卷之九目錄

奇女傳

五人
附錄二人

都藍尼

中將姬

舍利尼

如意尼

附如一

大物忌子良

今像本朝古今列女傳卷之九
奇女
都藍尼
容婦人涉竟藍言而曰我雖女身淨戒靈感豈凡婦
之比哉乃登金峯忽雷電晦暝迷不知路弃所持杖
其杖自殖漸成大樹藍又咒龍乘之昇山纔到泉源
不能進藍噴踏崑巒皆盡崩裂其參龍之池在崑下
二跡今尚存世言得長生之道不知所終

全像本朝古今列女傳卷之九

奇女 奇異也。仙釋之女子。有奇異之行者。悉列于此。

都藍尼

都藍尼者和州人也。精修佛法。兼學仙術。居吉野山麓。世傳金峰山者黃金之地。金剛藏王菩薩護之。不容婦人涉。竟藍言而曰。我雖女身。淨戒靈感。豈凡婦之比哉。乃登金峯。忽雷電晦暝。迷不知路。弃所持杖。其杖自殖。漸成大樹。藍又咒龍。乘之昇山。纔到泉源。不能進。藍噴踏崑巒。皆盡崩裂。其參龍之池。在崑下。二跡今尚存。世言得長生之道。不知所終。

評曰。和州都藍尼與玉
后少女。易地亦然也。

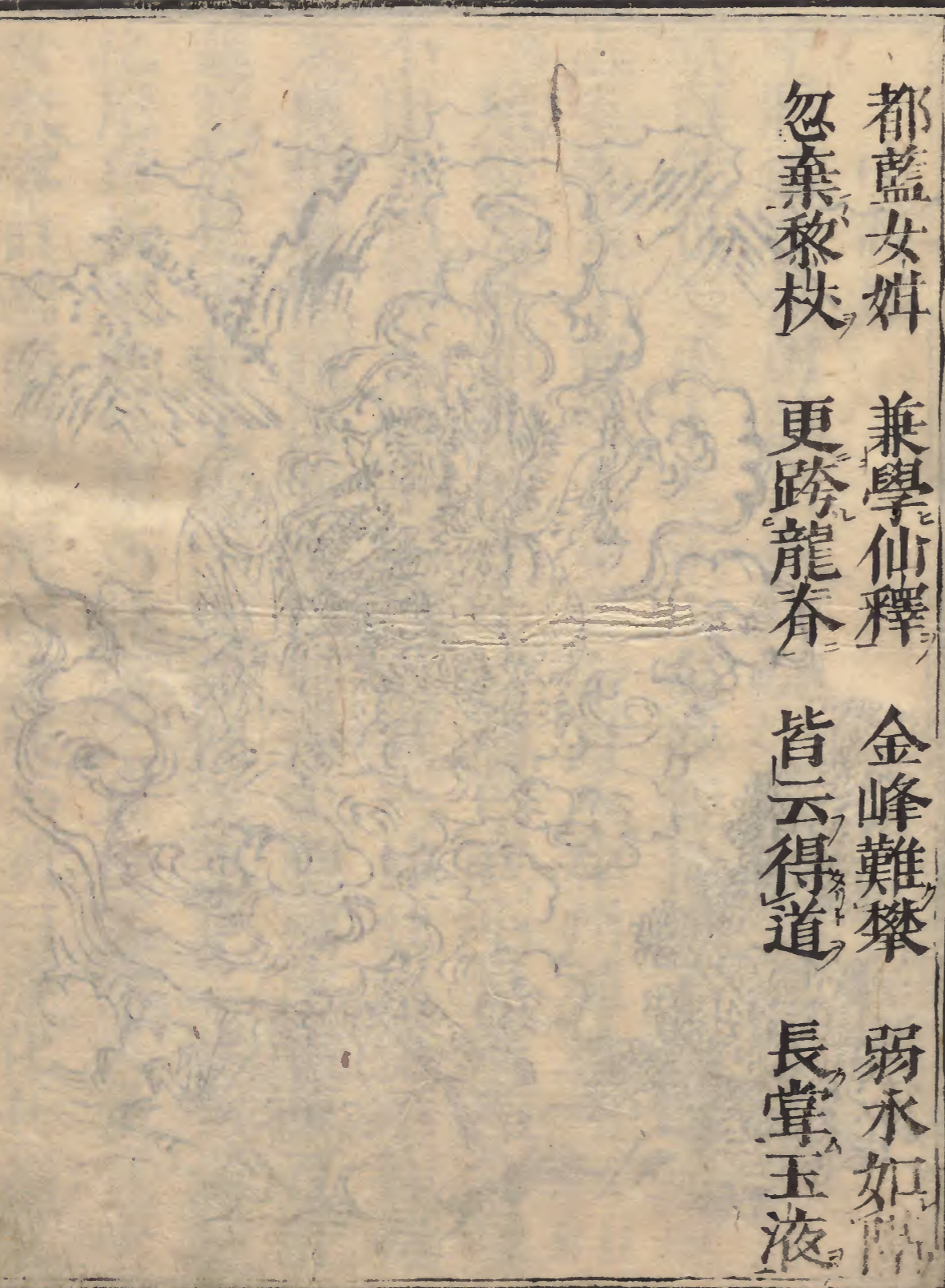
近思錄曰。問神仙之說。有諸曰。若言居山林間。保
形鍊氣。以延年益壽。則有之。譬如一鑪火。置之風
中。則易過。置之密室。

則難過。有此理也。

或問羅浮先生曰。明宋太史賦。日東曲。其中云。天
皇夫人。洩秘寶。八角垂芒。貫斗樞。青牛不渡。大洋
海。莫怪無人識。道書註云。國中無道士。此言如何。
余答曰。不然。夫我邦者。天神地祇之所鎮。而靈仙
異人之所產也。太陽耀靈於赫暉。扶桑若木於
夏榮。揚洪波大瀾之所激。瀟灑千山萬島之所秀。出
推而稱。君子國固當且。夫元氣之淳流。運會之隆
熾。時時挺生大人。才不可勝數也。神世上古。姑
舍之及人代。天子壽躰。一百姓者亦不少。且又武
內大臣。浦嶋子。舉國人之所稱也。南山白箸翁。高
市久米仙。之輩。昭々乎世。不可誣也。
彼宋濂豈能知我邦之爲靈區哉。

頌曰

都藍女姘 兼學仙釋 金峰難攀 弱水如階
忽棄黎杖 更跨龍脊 皆云得道 長掌玉液



都藍尼



中將姬

中將姬者僕射藤拱佩

拱佩者右大臣豐成之號也

之女也母藤

原百能也天平十九年生矣性無世染不納聘禮專

志安養天平寶字七年夏六月入和州禪林寺

俗曰當麻

寺薙髮法名如法時年十六誓曰我不見彌陀真身

不出寺門其志確乎不拔數日一比丘尼至不知從

來儀相羈偉語曰我冷汝見淨土觀彌陀須集百駝

蓮莖於是乎新尼奏于朝詔使送蓮莖二日而滿數

化尼自折莖取絲穿新井濯之五色燦然又數日一

女來容貞端麗問化尼曰絲成否對曰成化女得絲

於殿之西北角織之機杼軋軋始于初更終于四更其幅一丈五尺以藁三把浸油三升為燭化女捧授化尼化尼與新尼淨土象相嚴麗備足新尼大悅又以無節竹為軸蓋長竹兩節之間耳又可怪焉化女忽然不見化尼作得禮圖曰往昔迦葉說法所佛事新起又有故感君懇志我來此一至是場求離苦新尼問曰善哉善知識從何來耶又向婦人為誰對曰我豈異人乎西方教主也向女觀音大士也言已凌空而西去新尼自是精修益勤在寺十四年寶龜六年三月十四日安坐念佛逝時年二十九

評曰。豐成女不納閨門入精舍者何也。曰。徒淫溺浮屠則絕滅彝倫與草木同朽共禽獸齊弊亦不癡乎。按史父豐成為仲滿所譖左遷於宰府矣。呼女子之雍髮蓋其時乎。然則逃世亦不惡也。不然則興取蓮莖不若齊戒躬桑與織丈五尺一幅不若為三升麻冕呼其無補世教如何也。

頌曰

如法女釋 勝大丈夫 父為所譖 祝髮入無
性無世染 心信浮圖 化尼一偈 不知近誣

中將姬



本朝列女傳卷九

五

舍利尼

舍利尼者肥之後州八代郡人也。勝寶三年十一月十五日其母生一肉團猶如明月。夫妻共懼盛箱捨山谷。七日後往見之。若卵破中有女子。父母大悅。收育。里閭聞之。歎未曾有。單八月身俄壯大。長三尺五寸。顏白端正。而無女根。緣尿道在焉。具自然智。言詞巧妙。七歲誦法華華嚴二經。出家成比丘尼。勤行精進。晝夜誦經。其音清雅。聽者忘倦。世人皆言聖者。肥前州佐賀氏設安居會。請大安寺戒明講華嚴。舍利日日預聽。一日明呵曰。尼身何預。廣眾耶。答曰。佛慈

本朝列女傳卷九

六

平等廣度群生法界一相寧別男女儻抱小疑久陪
太德適承顧問欣幸無量使誦華嚴偈廣設問難明
躡答釋時講筵諸德聞之驚歎各出深義試問舍利
舍利一一分析無礙道俗尊重號舍利菩薩肥後州
國分寺沙門并豐州宇佐神官寺僧二人誹謗舍利
時空中垂長臂不見身抓裂二比丘頭面二人不幾
俱死云

評曰舍利尼之母生一肉團何也博物志曰徐偃王之母產卵棄之孤獨老母取覆之出一兒後繼徐國舍利尼之事跡異而理同且又舍利尼者一鼓好也彼若不為女釋而為女師為寺人則庶幾免遊民之名乎其長
備妖鬼如我言何

頌曰

肥州鼓女 名目舍利 似安行聖 具自然智
誦法華經 明華嚴義 二僧膽落 長臂魑魅

舍利女

本朝死女傳卷九



如意尼

附如一 如圓

如意尼者丹州餘佐郡人淳和帝第四之妃也居無常處相羊山水之間十歲入王都常請如意輪觀自在菩薩靈場或眾人闐咽未有見妃面者弘仁十三年帝在儲官春初得靈夢遣華使於頂法寺物色而得妃入宮儀容端麗婦德柔順帝敬愛焉性慈仁盤撤肉味好行檀施不沐浴體無垢天香自然不用薰染持如意輪咒爲日課帝又奉如意輪像一時帝修如意輪法期七日願見真身第六夜夢天童子白言陛下欲見大悲真身第四妃卽是也第四妃覺後益意也

加敬重妃雖專寵榮志在山林適一七日修如意輪
供第七後夜持誦時閉目恍然空中有妙音告曰攝
州有寶山號如意輪摩尼峰昔神功皇后征新羅而
還埋如意珠及金甲冑弓箭寶劍衣服等故亦曰武
庫汝盍居彼妃聞言開目端正天女乘白龍擁白雲
向西南飛去妃怪喜焉蓋天女者大辨才夫也白龍
變石像今猶在此地又是役小角之舊趾也天長五
年二月十八日夜妃以夢事共宮女二人潛出宮赴
攝州金吾校尉橘親守爲後從到南河畔欲乘舟舟
人看妃嬪莊麗恠恐不識船欲逃去而舟不動不得

色而載之明白著攝州南宮浦妃下舟詣南宮神祠
神啓殿戶與妃晤語而二女得見餘不知此日又詣
廣田神祠神又開戶宛如南宮次日入山山西北有
池池中出五色光池邊皆白石似玉摩尼山前有小
峯逢大蛾於此進而登摩尼峯紫雲來覆有一美女
來曰此山曰究竟摩尼靈場四神相應之勝區也我
藏珍寶於此地每日禺中我降此地宜立道場言已
如下山而不見是廣田神之化現也妃大喜營構梵
宇合郡官吏及富民等不期自來傾財勦力三十三
日而落成妃及二女於是精修誦如意輪陀羅尼晝

夜無間山西一峯有大鷲鳥黑雲常覆峯時時出燄
一時炎燄飛來逼堂宇妃以香水灑之其火自退又
黑雲中異神降來其體八面臂甚可怖畏欲毀道場
於時妃身心不動漸供化之妃出宮後帝尋之不得
便勅尚書右丞真王嚴加搜索入山宣帝緒妃語真
王曰妾自侍宮掖夙志山野幸遂素情豈駕歸輦又
帝頃歸如意輪尊妾亦此地修此法不多乖睿情乎
真王還宮奏上潜然妃在宮時恩寵無比雖逃於此
荐賜存問諸后妃懷妬忌謀燒山房上知此事救真
王伴燒山下茆屋諸妃遙見煙以為焚真房妬心乃

上燒寺此歲十一月妃請空海僧都
廿七日修如意輪法第三之夜月輪徑三五尺乘
紫雲入場壇六年正月妃入壇灌頂七年二月十八
日受秘密灌頂三月十八日妃欲造如意輪像山行
相木至山頂有大櫻樹放光妃喜怪交集即延海闍
梨到木所海就櫻所持誦中夜地大震須臾櫻木移
山南海即其地刻像取妃身量為準凡經日三十而
加三其間日夜妃持如意輪咒未曾暫斷禮拜又日
夜各三千已而像成海刻像時以偈讚曰敬禮救世
如意輪理智不二微妙體不捨造惡諸衆生三世有

夜無間山西一峯有大鷲鳥黑雲常覆峯時時出燄
一時炎燄飛來逼堂宇妃以香水灑之其火自退又
黑雲中異神降來其體八面臂甚可怖畏欲毀道場
於時妃身心不動漸供化之妃出宮後帝尋之不得
便勅尚書右丞真王嚴加搜索入山宣帝緒妃語真
王曰妾自侍宮掖夙志山野幸遂素情豈駕歸輦又
帝頃歸如意輪尊妾亦此地修此法不多乖睿情乎
真王還宮奏上潛然妃在宮時恩寵無比雖逃於此
荐賜存問諸后妃懷妬忌謀燒山房上知此事救真
乃

止今其燒地俗曰燒寺此歲十一月妃請空海僧都
入山一七日修如意輪法第三之夜月輪徑三尺乘
紫雲入場壇六年正月妃入壇灌頂七年二月十八
日受秘密灌頂三月十八日妃欲造如意輪像山行
相木至山頂有大櫻樹放光妃喜怪交集即延海闍
梨到木所海就櫻所持誦中夜地大震須臾櫻木移
山南海即其地刻像取妃身量為準凡經日三十而
加三其間日夜妃持如意輪咒未曾暫斷禮拜又日
夜各三千已而像成海刻像時以偈讚曰敬禮救世
如意輪理智不二微妙體不捨造惡諸衆生三世有

情同利濟于時像樸點頭妃一日語海曰此山西峯
有一鬼號鹿亂神前八面常作法障為之如何海曰
東谷有大石就上供神無事也妃從教爾後神不為
障也妃又問曰常住佛法守護為何天海曰大辨才
天女是也妃即受天女法修之第七夜天女率十五
輩童子降臨時前峰俄起黑雲三障身神現雲中妃
又設祭供神乃隱是摩尼山前大蛾也其後海師修
如意寶珠法辨才天女又降居西北大石上誓曰我
住此山為一切貧乏衆生施財寶八年十月十八日
妃屈海師落慶大殿海唱偈曰峰有摩尼如意寶大

本朝及大傳卷九

聖為利諸衆生普雨一切珍財具入此地者得豐榮
妃又合掌曰自性阿字不二門中有大寶名如意吾
獻大悲菩薩前勸喜納受施一切此日妃自截髮束
為三分一獻大悲像一奉宮中一施海師就海剃落
受具戒法講如意二女同時雜染一曰如一二曰如
圓三尼爾來持誦益勤故號此所名神咒寺承和二
年正月帝幸山中如意對御演說皇情大悅扈從甚
盛大中大夫和真綱在焉如一者真綱之女也出宮
後未相見到此父子始遇悲喜交合云三月二十日
五更時如意向南方趺坐誦如意輪咒合掌而化年

本朝及大傳卷九

三十三。妃嘗蓄一篋。人不得見。裏面世曰天長元年。大旱。守敏空海後先相競。法寧海得妃篋。修秘奧。以故雨澤洽。天下妃之同間。有水江浦嶋子者。先妃數百年。久棲仙鄉。所謂蓬萊者也。天長二年。還故里。浦嶋子曰。妃所持篋曰紫雲篋。海刻櫻像。時妃藏篋像中。

元亨釋書曰。論曰。或言浦嶋子稱妃篋名。夫妃篋。悉非神仙之器。乃是密乘之秘蹟也。故弘法大師得此。能降天長之旱雨。浦嶋子只是蓬瀛之一賓。取何容易。而知之乎。予曰。梁僧傳曰。史宗者。世号麻衣道士。後一道人。嘗投海鹽。令請一小兒。將去。倏忽之間。至一山上。屋中有二道人。相見共語。小兒不解。屋中人作書付小兒。與麻衣小兒。還後。令問所經。兒曰。道人令我提杖。飄然而去。或聞足下

波浪耳。并說寄書事。令開看。都不解。乃令小兒送書與史宗。宗披書大驚曰。汝那得蓬萊道人書耶。由是而言。蓬萊又有此丘耳。浦嶋子縱不委篋中。而知其名。不為過而已。評曰。如意尼傳。殊駭人之觀聽。雖近於語怪。然亦不可不傳。况又國史之著。不可誣。亦本朝之一奇事也。不可臆斷。其無乎。故奇女傳以之。終焉。於是予再三熟讀。投筆而尚。有蓋羅大經之清談。鶴林之下。何也。曰。范曄作東漢史。為方士。立傳如左。慈之事。妖怪特甚。君子所不道。而乃大書特書之。何其陋也。曹子建辨道論曰。世有方士。吾王悉所招致。甘陵有甘始。盧江有左慈。陽城有祢儉。善辟穀。悉号數百歲。所以集之。魏國者。誠恐此人挾姦。究以欺衆。行妖惑。以惑民。豈復欲觀神仙於瀛洲。求安期於邊海。釋金輅而顧雲興。棄文驥而求飛龍哉。子建此論。其識過范曄遠矣。漢武帝刻意求仙。至以愛女妻方士。可謂顛倒之極。末年乃忽悔悟。曰。世豈有仙者。節食服藥。差可少病耳。此論却甚確。近時劉潛夫詩云。但聞方士騰空去。不見童男入海回。無藥能冷炎帝在。有人曾哭老聃來。

如意尼



頌曰

昔如意尼

雖涉怪神

廣田廟下

南宮海濱

四時富景

是寶山春

清風明月

萬古結鄰

大物忌子良

大物忌子良者大内人度會高主女也。貞觀元年冬十一月十五日入御贄川而卒。去時年十五也。即時從御贄川淵底而得妙見星童形像。奉居尾部御陵。以西小田岡崎宮靈地。祈氏人之繁昌。爰貞觀二年冬十一月十五日一胞二人男子生。宗雄冬雄是也。同三年冬十一月十八日同胞二人男子生。春海秋並是也。同四年十一月十五日亦同胞二人男子生。冬綿春彦是也。仁和四年冬十一月十八日神主春彦任妙見尊星主靈託率氏人等向清淨山谷奉祭。

本地妙見大菩薩。日光。日光。十一神主。二十八宿諸天帝釋神等也。今號山宮祭是也。春彦與菅家交好矣。故合祭北野廟廷。白大夫祠是也。

頌曰

爛彼德星 聚在中天 度會氏昌 御贄塞淵
胼胎勿奇 連璧共賢 豈只賜粟 榮爵綿綿



大物忌子良



本朝列女傳卷九

十四終

本朝古今列女傳卷之十目錄

神女傳 六人

附錄五人

倭迹迹姬

附和珥坂少女

倭姬命

附五百野皇女

神夏磯媛

附速津姬

息長足姬

附葉山媛
長媛

衣通姬

栲幡皇女

三月川下傳卷下

全像本朝古今列女傳卷之十

倭迹迹姬

附和珥坂小女

神女

易曰。陰陽不測之謂神。孟子曰。聖而不

倭迹迹日百襲姬命者孝靈帝之女母倭國香媛也
崇神帝七年春二月詔曰昔我皇祖大啓鴻基其後
聖業愈高王風博盛不意今當朕世數有災害恐朝
無善政取咎於神祇耶蓋命神龜以極致災之所由
也於是帝幸于神淺茅原而會八十萬神以上問之
是時神明憑倭迹迹日百襲姬命曰帝何憂國之不
治也若能敬祭我者必當自平矣帝問曰教如此者

誰神也。答曰。我是倭國域內所居。各為大物主神時。得神語。隨教祭祀。同十年秋七月。詔群卿曰。導民之本在於教化也。今既禮神祇。災害皆耗。然遠荒人等。猶不受正朔。是未習王化耳。其選群卿。遣于四方。令知朕憲。秋九月。以大彥命遣北陸。武渟川。別遣東海。吉備津彥。遣西海。丹波道主命。遣丹波。因以詔之曰。君有不受教者。乃舉兵伐之。既而共授印綬。為將軍。大彥命到於和珥坂上時。有少女歌之曰。淤磨紀。異利寐胡。御間城。入彥也。崇神帝諱也。播耶。奉備之義也。飢廼餓。已也。大烏塢。謂君也。言大彥命之君。崇神帝。志齊務苦。謂殺也。今案。死與殺同義。農殊末。

句。謂望來也。今案。盜來也。志羅珥。不知也。比賣那素寐殊望。言不

逆之謀。為兒女之遊。今案。比比奈遊也。於朋耆。謂大彥命也。妬庸利。自

也。于介伽甲氏。窺也。許呂佐務苦須羅句塢。欲殺也。志羅

珥。不知也。比賣那素寐須望。為比比奈遊也。凡歌意者。襲來。遣四方將軍。喻兒女之遊戲也。崇神帝

依為明君。奉惜之由乎。令覺知之童謠也。於是大

彥命異之。問童女曰。汝言何辭。對曰。勿言也。唯歌耳。

乃重詠先歌。忽不見矣。大彥乃還。而具以狀奏於其

帝。始倭迹迹日百襲姬命。聰明叡智。能識未然。乃知

其歌。惟言于帝。是武埴安彥將謀反之表者也。吾聞

武埴安彥之妻。吾田媛。密來之取。倭香山上。裹領巾。

頭祈曰是倭國之物實則反之是以知有事焉非早
圖必後之於是更留諸將軍而議之未幾時武埴安
彥與妻吾田媛謀反逆興師忽至各分道而夫從山
背婦從大坂共入欲襲帝京時帝遣五十狹芹彥命
擊吾田媛之師即遊於大坂皆大破之殺吾田媛悉
斬其軍卒復遣大彥與和珥臣遠祖彥國薈向山背
擊埴安彥爰以忌竟鎮坐於和珥武鏢坂上則卒精
兵進登那羅山而軍之時官軍屯聚而踣阻草木因
號其山曰更避那羅山而進到輪韓河埴安彥挾河
屯之各相挑焉故時人改號其河曰埴安彥望之問

彥國薈曰何由矣汝興師來耶對曰汝逆天無道欲
傾王室故舉義兵欲討汝逆是帝之命也於是各爭
先射武埴安彥先射彥國薈不得中後彥國薈射埴
安彥中冑而殺焉其軍衆脅退則追破於河北而斬
首過半屍骨多溢故號其處亦其卒怖走屎漏于禰
乃脫甲而逃之知不得免叩頭曰我君故時人號其
和羅禰屎處曰屎禰今謂檉葉訛也是後倭迹迹
號叩頭之處曰我君叩頭此云廻務
日百襲姬命為大物主神之妻然其神常晝不見而
夜來矣倭迹迹姬命語夫曰君常晝不見者分明不
得視其尊顏願暫留之明白仰欲觀美麗之威儀大

神對曰言理灼然吾明且入汝櫛笥而居願無驚吾
 形爰倭迹迹姬命心裏密異之待明以見櫛笥遂有
 美麗小蛇其長大如衣細則驚之叫啼時大神有耻
 忽化人形謂其妻曰汝不忍令羞吾吾還令羞汝仍
 踐大虚登于御諸山爰倭迹迹姬命仰見而悔之急
 居急居此云則箸挿陰而薨乃葬於大市故時人號
 是墓者日也人作夜也神作故運大坂山石而造
 則自山至于墓人民相踵以手逆傳而運焉時人歌
 之曰飯朋佐介耳大坂菟藝廼煩例屢篋身伊辭務
 羅塢石林多誤辞耳手越也人民相固佐摩越也言

畧須也固辭介氏務介茂難越也凡歌意者神人不相
 也由冬十月詔群臣曰今反者悉伏誅畿内無事唯海
 外荒俗騷動未止其四道將軍等今忽發之將軍等
 共發路

頌曰

惟斯皇女 聰明叡智 人衣戰袍 蛇入櫛笥
 箸墓三尺 功就一簣 神人相和 廟貌有血

倭迹迹姬



倭姬命 附五百野皇女

本朝列女傳卷十

五

倭姬命者垂仁帝第二女或曰第四女母具波比古多多須美知宇斯王之女水羽州比賣命也生而貌容甚麗而聰明叡智操持貞潔通神明故為皇孫御杖代奉頂大神崇神帝時所改鑄之神器留之內裏取天授神器求鎮坐大神之處而詣菟田篠幡更還之入近江國東廻美濃到伊勢國時天照大神誨倭姬命曰是神風伊勢國則常世之浪重浪歸國也傍國可憐國也欲居是國故隨大神教其祠立于伊勢國因興齊宮于五十餘川上是謂磯宮今內宮是也則天

本朝列女傳卷十

六

照大神始自天降之處也其後四百八十年敏達帝時初伊勢皇大神教大倭姬命令迎豐受大神於丹波國與佐真井原大倭姬命奏之秋九月遣勅使奉迎之鎮坐于度會郡山田原新宮今外宮是也兩大神託倭姬命宣言人者天下神物也勿破心神神垂以祈禱為先真加以正直為本又託曰日月雖照六合而照正直之頂我國者神國也違神道則一日不
所宗廟之心也又倭姬命託宜大神主物忌等天照大神與日月合明昭臨寓內豐受大神與天地齊德守幸國家天武天皇御宇二柱靈尊訪神風之地壽重浪之國

天降鎮坐凡伊勢皇大神宮則伊弉諾伊弉冊尊崇子宗廟社稷神惟群神祖百王祖也尊無與二自餘諸神者乃子乃臣孰能敢抗之又告神明託宜曰夫逆天則無道逆地則無德而外走本居沒落根國故齊情天地乘想風雲為從道之本為守神之要將除萬言之雜說而舉一心之定準即配天命而嘗神氣又教宇太采稱奈曰無黑心以丹心清潔齊慎左物不移右右物不移左左右右左返右迴事事無違奉仕大神元元本本故也景行帝二十年倭姬命年既老耆不能仕吾足宜齊內親王奉仕定物部八

十氏人人十二司察官等奉移五百野皇女久須姬
 命即春二月遣五百野皇女為皇大神御杖代奉造
 多氣宮令待齊慎自是以降以皇女一人奉神者此
 齊宮始也爰倭姬命坐宇治機殿儀宮奉日神祀無
 倦焉土御門院承元二十年至四十一代齊宮後鳥羽院皇女秉子內親王斷絕矣同四十
 年冬十月日本武尊征東夷發路之枉道拜伊勢神
 宮仍辭于倭姬命曰今被帝之命而東征將誅諸叛
 者故辭之於是倭姬命取草薙劍授日本武尊曰慎
 之莫怠也倭姬命在任百三十餘年奉日神祀雄略
 帝二十三年春二月自退尾上山峯山在勢州度會郡或曰隱山或

日隱岡皆異名同所也當麻真人麻呂妻歌曰吾勢
 栴波何所行良武臣津物隱乃山乎今日香越等六
 石隱坐時壽五百有餘歲一說七清寧帝御宇遷于
 神服社

神社考曰案外宮鎮座之時代有雄略敏達之兩
 義又曰案倭姬同名異人惟多考日本紀倭迹
 日百襲姬命倭迹迹稚屋姬命共考靈女也倭迹
 命垂仁女也共日本紀所載如此又鎮坐本紀開
 化天皇箱中化女號曰倭姬命又名倭姬皇女又
 案日本紀崇神天皇紀曰天皇姑倭迹日百襲
 姬命聰明睿知能識未然愚謂倭迹日百襲
 之姑而倭迹日百襲姬者亦崇神之從祖姑也
 而云大物主神之妻則似非一人蓋省文也又曰
 託天照大神于倭姬命者蓋垂仁之女也與開化
 稍中神女有異說矣又案倭姬命鎮坐于伊勢者
 垂仁二十五年也而景行二十年二月遣景行女
 五百野皇女令祭天照大神然及景行四十年十

倭姬



本朝列女傳卷十

月日本武尊東征時薛伊勢神宮倭姬命授草薙
 鈕由是見之則五百野皇女者副倭姬而又祭大
 神乎

評曰睿智通神壽五百餘歲故曰大德必得其壽
 其倭姬之謂乎伊川曰堯舜幾千年其心至今在
 信哉彼與大真乘白龍劉女騎白鵝之仙女豈非
 衡哉所謂尾上山峯石隱坐吁年壽有時而靈有
 有時不盡與天地而回未者何也曰嚮所
 謂大德也其倭姬在天之靈夫奈於余言

頌曰

大哉倭姬 聰明睿知 禋于始祖 徧于神祇
 天下萬世 未享鴻禧 卒石隱去 豈秦女比

神夏磯媛 附速津媛

神夏磯媛者周芳神女也。景行帝十二年秋八月幸筑紫。九月到周芳娑磨。時帝南望之。詔羣卿曰：於南方烟氣多起，必賊將在。則留之。先遣多臣。祖武諸木國前臣祖菟名手物部君祖夏花，令察其狀。爰有女人曰：神夏磯媛，其徒衆甚多。一國之魁師也。聰帝之使者至，則拔磯津山賢木，以上枝挂八握劍中枝挂八咫鏡，下枝挂八咫瓊亦素幡樹干船舳，參向而啓之曰：願無下兵，我之屬類必不有違者。今將歸德矣。唯有殘賊者，一曰鼻垂，妄假名號山谷，響聚屯結於

菟狹川上。二曰耳垂，殘賊貪婪，屢略人民，是居於御木川上。三曰麻剝，潛聚徒黨，居於高砂川上。四曰土折，措折隱住於綠野川上。獨恃山川之險，以多掠人民，是四人也。其所據並要害之地，故各領眷屬，爲一處之長也。皆曰不從皇命，願急擊之，勿失。於是武諸木等先誘麻剝之徒，仍賜赤衣禪及種種奇物，兼令攜不服之三人，乃率已衆而參來。悉捕誅之。帝遂幸筑紫，到豐前國長峽縣，興行宮而居。故號其處曰京也。冬十月到碩田國。其地形廣大亦麗也。因名碩田。到速見邑，有女人曰：速津媛，爲一處之長。其聞帝車駕而自奉迎之，謔言茲

山有大石窟曰鼠石窟有二土蜘蛛住其石窟一曰青一曰白又於直入縣祢疑野有三土蜘蛛一曰打獲一曰八田三曰國摩侶是五人並其為人強力亦衆類多之皆曰不從皇命若強喚者與兵距焉帝惡之不得進行即留于來田見邑權興官室居之仍與群臣議之曰今多動兵衆以討土蜘蛛若其畏我兵勢將隱山野必爲後愁則採海石榴樹作椎爲兵因簡猛卒授兵椎以穿山排草襲石室土蜘蛛而破于稻葉川上悉殺其黨血流至踝故時人其作海石榴椎之處曰海石榴市亦血流之處復將討打獲徑度祢疑山時賊虜之矢

橫自山射之流於官軍前如雨帝更返城原而卜於水上便勒兵先擊八田於祢疑野而破爰打獲譴不可勝而請服然不聽矣皆自投洞谷而死之

頌曰

景行征西 屢動軍旅 仇敵惟多 戰士難禦
 安邊帝力 立勳神女 民樂耕耘 於是寧處

媛儀夏神



本朝列女傳卷十

十一

息長足姬

氣長足姬者開化帝之曾孫氣長宿根王之女母曰
葛城高類媛仲哀帝之皇后應神帝之聖母神功皇
后是也。幼而聰明叡智貌容壯麗父王異焉。仲哀帝
二年立為皇后。春三月帝巡狩南國於是留皇后及
百寮而從。駕二、三卿大夫及官人數百而輕行之。至
紀伊國而居于德勒津宮。是時熊襲叛之不朝。貢帝
於是將討熊襲國。則自德勒津發之。浮海而幸穴門。
即日使遣角鹿勅皇后曰。便從其津發之。逢於穴門。
夏六月帝泊于豐浦津。且皇后從角鹿發而行之。到

本朝列女傳卷十

十一

停田門食於船上時海鯽魚多聚船傍皇后以酒灑
鯽魚鯽魚即醉而浮之時海人多獲其魚而歡曰聖
王所賞之魚焉故其處之魚至于六月常傾浮如醉
其是之緣也秋七月皇后泊豐浦津是日皇后得如
意珠於海中九月興宮室于穴門而居之是謂穴門
八年春正月己卯朔壬午幸筑紫時岡縣主祖熊鰐
聞帝車駕豫拔取百枝賢木以立九尋船之舳而上
枝掛白銅鏡中枝掛十握劍下枝掛八尺瓊參迎于
周芳沙歷之浦而獻魚鹽地魚悲其平因以奏言自穴門
至向津野大濟為東門以名籠屋大濟為西門限沒

利嶋阿閉嶋為御首割柴嶋為御甕以逆見海為鹽
地既而導海路自山鹿岬廻之入崗浦到水門御船
不得進則問熊鰐曰朕聞汝熊鰐者有明心以參來
何船不進熊鰐奏之曰御船所以不得進者非臣罪
是浦口有男女二神男神曰大倉主女神曰菟夫羅
媛必是神之心歟帝則禱祈之以挾抄者倭國菟田
人伊賀彥為祝令祭則船得進皇后別船自洞海入
之潮涸不得進時熊鰐更還之自洞奉迎皇后則見
御船不進惶懼之忽作魚沼鳥池悉聚魚鳥皇后看
是魚鳥之遊而忿心稍解及潮滿即泊于崗津又筑

紫伊覩縣主祖五十迹手聞帝之行拔取五百枝賢
 木立于船之舳艫上枝掛八尺瓊中枝掛白銅鏡下
 枝掛十握劍參迎于穴門引嶋而獻之因以奏言臣
 敢所以獻是物者帝如八尺瓊之勾以曲妙御宇且
 如白銅鏡以分明看行山川海原乃提是十握劍平
 天下矣帝即美五十迹手曰伊蘇志故時人號五十
 迹手之本土曰
 伊蘇國今謂伊蘇國今謂已亥到儼縣因以居櫃曰官秋九月乙
 亥朔己卯詔群臣以議討熊襲時有神託皇后而誨
 曰帝何憂熊襲之不服是幣之空國也豈足舉兵伐
 乎愈茲國而有寶國譬如美女之脉有向津國眼炎

之金銀彩色多在其國是謂栲衾新羅國焉若能奈
 吾者則曾不血刃其國必自服矣復熊襲為服其奈
 之以帝之御船及穴門直踐立所獻之水田名大田
 是等物為幣也帝聞神言有疑之情便登高岳遙望
 之大海曠遠而不見國於是帝對神曰朕周望之有
 海無國豈於大虛有國乎誰神徒誘朕復我皇祖諸
 天皇等盡祭神祇豈有遺神耶時神亦託皇后曰如
 天津水影押伏而我所見國何謂無國以誹謗我言
 其汝王之如此言而遂不信者汝不得其國唯今皇
 后始之有胎其子有獲焉然帝猶不信以強擊熊襲

不得勝而還之九年春二月癸卯朔丁未帝忽有痛

身而明日崩於筑紫櫃日宮時年五十一。即知不用神言而早崩。云帝親

伐熊襲中賊矢而崩也。於是皇后及大臣武内宿祢匿帝之喪

不令知天下則皇后詔大臣及中臣烏賊津連大

輪大友主君物部膽咋連大伴武以連曰今天下未

知帝之崩若百姓知之有懈怠乎則命四大夫領百

寮令守官中竊收帝之屍付武内宿祢以從海路遷

穴門而殯于豐浦宮為無火殯斂甲子大臣武内宿

根自穴門還之復奏於皇后是年由新羅役以不得

葬也時皇后傷帝不從神教而早崩以為知所崇

之神欲求財寶國是以命群臣及百寮以解罪改過

更造齋宮於小山田邑三月壬申朔皇后選吉日入

齋宮親為神主則命武内宿根令撫琴喚中臣烏賊

津使主為審神者因以千繒高繒置琴頭尾而請曰

先日教帝者誰神也願欲知其名逮于七日七夜乃

答曰神風伊勢國之百傳度逢縣之拆鈴五十鈴宮

所居神名撞賢木嚴之御竟天疎向津媛命焉亦問

之除是神有神乎答曰幡荻穗出吾也於尾田吾田

節之淡郡所居之有也問亦有耶答曰於天事代於

虛事代玉籤入彦嚴之事代神有之也問亦有耶答

曰有無之不知焉。於是審神者曰：今不答而更後有言乎？則對曰：於日向國橘小門之水底所底而水葉稚之出居神名表筒男中筒男底筒男神之有也。問亦。有耶？答曰：有無之不知焉。遂不言。且有神矣。時得神語，隨教而祭。然後遣吉備臣祖鴨別令擊熊襲國。未經決辰而自服焉。且荷持田村有羽白熊鷲者，其爲人強健，亦身有翼，能飛以高翔。是以不從皇命，每略盜人民。戊子，皇后欲擊熊鷲，而自檀曰：官遷于松峽宮時，飄風忽起，御笠墮風。故時人號其處曰御笠也。辛卯，至層增岐野，即舉兵擊羽白熊鷲，而滅之。謂左右曰：取得

熊鷲我心則安。故號其處曰安也。丙申，轉至小門縣，則誅土蜘蛛。田油津媛時，田油津媛兄夏羽與軍而迎來。然聞其妹被誅而逃之。夏四月，壬寅朔，申辰，北到火前國松浦縣而進食於玉嶋里小河之側。於是皇后勾針爲鈎，取粒爲餌，抽取裳系爲縉，登河中石上而投鈎。所之曰：朕西欲求財，國若有成事者，河魚飲鈎，因以舉竿，乃獲細鱗魚。時皇后曰：希見物也。故時人號其處曰梅豆羅國，今謂松浦訛焉。是以其國女人每當四月上旬，以鈎投河中捕年魚。於今不絕。唯男夫雖鈎，以不能獲魚，既而皇后則識神教，有驗。更祭祝神祇，躬欲西征，爰定

神田而佃之時引難河水欲潤神田掘溝及于迹驚
 岡大磐塞之不得穿溝皇后召武内宿祢捧劔鏡令
 禱祈神祇而未通溝則當時雷電霹靂蹴裂其磐令
 通水故時人號其溝曰裂田溝也皇后還詣檀日浦解髮臨海曰
 吾被神祇之教賴皇祖之靈浮涉滄海躬欲西征是
 以今頭濮海水若有驗者髮自分爲兩卽入海洗之
 髮自分也皇后便結分髮而爲髻因以謂群臣曰夫
 興師動衆國之大事安危成敗必在於斯今有所征
 伐以事付群臣若事不成者罪有於群臣是甚傷焉
 吾婦女之加以不肖然暫假男貌強起雄略上蒙神

祇之靈下籍群臣之助振兵甲而度峻浪整艦船以
 求財土若事就者羣臣共有功事不就者獨有罪既
 有此意其共議之群臣皆曰皇后爲天下計所以安
 宗廟社稷且罪不及于臣下頓首奉詔秋九月庚午
 朔己卯令諸國集船舶練兵甲時軍卒難集皇后曰
 必神心焉則立大三輪社以奉刀矛矣軍衆自聚於
 是使吾覓海人烏摩呂出於西海令察有國耶還曰
 國不見也又遣磯鹿海人名草而令觀數日還之曰
 西北有山帶雲橫組蓋有國乎爰卜吉日而臨發有
 日時皇后親執斧鉞令三軍曰金鼓無節旌旗錯亂

則士卒不整。貪財多欲。懷私內顧。必為敵所虜。其敵少而勿輕。敵強而無屈。則刻暴勿聽。自服勿殺。遂戰勝者。必有賞。背走者。自有罪。既而神有誨曰。和魂服至身而守壽命。荒魂為先鋒而導師。船和魂此云。耳岐。多摩。荒魂。此云。阿。即得神教。而拜禮之。因以依綱。吾彦男。垂見為祭神主。于時也。適當皇后之開胎。皇后則取石。挿腰而祈之曰。事竟還。且產於茲土。其石今在干伊都縣道邊。既而則搗荒魂為軍先鋒。請和魂為王。船鎮冬十月己亥朔辛丑。從和珥津發之時。飛廉起風。陽侯舉浪。海中大魚悉浮。挾船則大風順吹。帆船隨

波不勞。櫓楫便到新羅。時隨船潮浪。遠逮國中。即知天神地祇。悉助歟。新羅王於是戰。栗。措身無所。則集諸人曰。新羅之逮國以來。未嘗聞海水凌國。若天運盡國為海乎。是言未訖之間。船師滿海。旌旗耀目。鼓吹起聲。山川悉振。新羅王遙望以為非常之兵。將滅已國。誓焉失志。乃今醒之曰。吾聞東有神國。謂日本亦有聖王。謂天皇。必其國之神兵也。豈可舉兵以距乎。即素旆而自服。素組以面縛。封圖籍降於王。船之前因以叩頭之曰。從今以後。長與乾坤伏為銅部。其不乾。船抱而春秋獻馬。梳及馬鞭。復不煩海遠。

以每年貢男女之調則重誓之曰非東日更出西且
 除阿利那禮河返以之逆流及河石昇為星辰而殊
 闕春秋之朝忍廢梳鞭之貢大神地祇共討焉時或
 曰欲誅新羅王於是皇后曰初承神教將授金銀之
 國又號令三軍曰勿殺自服今既獲財國亦人自降
 服殺之不祥乃解其縛為飼部遂入其國中封重寶
 府庫收圖籍文書即以皇后所杖矛樹於新羅王門
 為後葉之印故其矛今猶樹于新羅王之門也皇后
以石書石碑曰高麗王者我日本之犬也其後高麗
 人欲洗碑文而不磨滅所謂騎射有犬追者是其緣
 也爰新羅王波沙寐錦即以微叱已知波珍干岐為

質仍賞金銀彩色及綾羅縑緞載于八十艘船令從
 官軍是以新羅王常以八十船之調貢于日本國其
 是之緣也於是高麗百濟二國王聞新羅收圖籍降
 於日本國密令伺其軍勢則知不可勝自來于營外
 叩頭而歎曰從今以後未稱西蕃不絕朝貢故因以
 定內官家是所謂之三韓也皇后從新羅還之十二
 月戊戌朔辛亥生譽田天皇於筑紫之蚊田故時人
 處日字號其產
是也 幼而聰達玄監深遠動容進止聖表有異焉
 於是從軍神表筒男中筒男底筒男三神誨皇后曰
 我荒魂令祭於穴門山田邑也時穴門直之祖踐

津守連之祖田裳見宿根啓于皇后曰神欲居之地
必宜奉定則以踐立爲祭荒魂之主仍祠立穴門山
出邑爰伐新羅之明年春二月皇后領群卿及百寮
移于穴門豐浦宮卽收帝之喪從海路以向京時麿
坂王忍熊王譽田帝庶兄母彥人聞帝崩亦皇后西
征并皇子新生而密謀之曰今皇后有子羣臣皆從
焉必共議之立幼主吾等何以克從弟乎乃詳爲帝
作陵請播磨興山陵於赤石仍編船組于淡路嶋連
其鳴石而造之則每人令取兵而待皇后於是犬上
昔祖倉見別與吉師祈五十快亦宿根共謀于麿坂

王因以爲將軍令與東國兵時麿坂王忍熊王共出
菟餓野而祈狩之曰若有成事必獲良獸也二王各
居假廢赤猪忽出之登假廢咋麿坂王而殺焉軍士
悉慄也忍熊王謂倉見別曰是事大怪也於此不可
待敵則引軍更返也於住吉時皇后聞忍熊王起師
以待之命武內宿祢懷皇子橫出南海泊于紀伊水
門皇后之船直指難波于時皇后之船廻於海中以
不能進更還務古水門而卜之於是天照大神誨之
曰荒魂不可近皇后當居御心廣田國卽以山背根
子女葉山媛令祭亦稚日女尊誨之曰吾欲居活田

長峽國因以海上五十狹茅令祭亦事代主尊誨之
曰祠吾千御心長田國則以葉山媛之弟長媛令祭
亦表箇男中箇男底箇男三神誨之曰吾和魂宜居
大津渟中倉之長峽便因看往來船於是隨神教以
鎮坐焉則平得度海忍熊王復引軍退到菟道而軍
之皇后南詣紀伊國會太子於日高以議及群臣遂
欲攻忍熊王更遷小竹宮適是時也晝暗如夜已經
多日時人曰常夜行之也皇后問紀直祖豐耳曰是
怪何由矣時有一老父曰傳聞如是恠謂阿豆那比
二乘也問何謂也對曰二社祝者共合葬歟因以令

推問巷里有二人曰小竹祝與天野祝共為善友小
竹祝逢病而死之天野祝血泣曰吾也生為交友何
死之無同穴乎則伏屍側而自死仍合葬焉蓋是之
乎乃開墓視之實也故更改棺櫬各異處以埋之則
日暉炳燦日夜有別三月丙申朔庚子命武内宿祢
和珥臣祖武振熊卒數萬眾令擊忍熊王爰武内宿
根等選精兵從山背出之至菟道以屯河北忍熊王
出營欲戰時有熊之疑者熊之疑者葛野城首之祖
師之遠祖也為忍熊王軍之先鋒則欲勸已眾因以
高唱之歌曰烏智箇多能水表也謂攝江阿邏令荒

摩菟磨邏也松原 摩菟磨邏珥也松原 和多利喻祇氏行度

也。菟區踰游珥楓弓也。久與 末利擲塢曾矢也。稱末

之間。伊禮加火須也。多具倍謂具也。弓與箭 宇摩

比等破也馬人 于摩辟苦也馬人 奴知野等也。奴與 伊徒

姑幡茂從父兄弟也。言武內宿根與熊 伊徒姑奴池

從父兄弟伊裝阿波那謂合也。言 和例波我多摩岐波

屢玉城張也。欲謂 于池能也。宇治 阿層餓波邏濃知波

阿層所名 異佐誤阿例擲沙在也。言如 伊裝阿波那

也。河原地。和例波我也。凡歌意者。我取陣之地者勝形也

也。特武內宿根。令二軍悉令推結。因以號令曰各儲

茲藏于髮中。佩木刀。既而舉皇后之命。誘忍熊王曰

吾勿貪天下。唯懷幼主。從君主者也。豈有距戰耶。願

共絕絃。捨兵與連和焉。然則君主登天業。以安席高

枕。專制萬機。則顯令軍中。悉斷弦。解刀投於河水。忍

熊王信其誘言。悉令軍衆解兵投河水。而斷弦。爰武

內宿根。令二軍出儲。弦更張。以佩真刀。度河進之。忍

熊王知被欺。謂倉見別五十狹茅宿祢曰。吾既被欺

今無儲兵。豈可得戰乎。曳兵稍退。武內宿根出精兵

而追之。適遇于逢坂。以破故號其處 軍衆走之。及于

狹々浪栗林。而多斬。於是血流溢栗林。故惡是事。至

之菓不進忍熊王逃無所入則喚五十狹茅宿根而

御所也歌之曰伊拜阿藝欲讀五十狹茅之發語也伊佐智須區根五十狹茅

宿根多摩枳波屢王城張也于知能宇治阿曾餓河名狹茅句

也夫菟智能劍名也伊多豆痛手也言被菟之義也於破孺破言不

被菟之珥倍廼利能水鳥也倍與介豆岐齊奈沉也

以前也珥倍廼利能沒五音通介豆岐齊奈言如

水鳥之可入水也居歌意者以劍不被

濟而死之于時武内宿祢歌之曰阿布游能游近江海也

齊多能和多利珥勢多也伽豆區苦利沉鳥也梅珥志游

曳泥磨見也異枳廼倍呂之茂謂不知行所也凡歌

雖入水不知於是探其屍而不得也然後數日之出

於菟道河武内宿祢亦歌曰阿布游能游近江海也齊多

能和多利珥渡勢多也介豆區苦利沈鳥也多那伽彌須疑

豆田名上過也田名上于泥珥等邏倍菟於宇治河

者於宇治河取得忍熊王屍之由也冬十月群臣尊皇后曰皇太后是

年也大歲辛巳即為攝政元年二年冬十一月葬仲

哀帝於河内國長野陵三年春正月立譽田別皇子

為皇太子因以都於磐余是謂若櫻宮五年春二月癸卯

朔己酉新羅王遣汗禮斯伐毛麻利叱智富羅母智

等朝貢仍有返先質微叱許智伐旱之情是以詭許

智伐旱而給之曰使者汗禮斯伐毛麻利叱智等告

臣曰我王以坐臣久不還而悉設妻子為孥冀還
 本土知虛實而請焉皇太后則聽之因以副葛城襲
 津彥而遣之共到對馬宿于鉦海水門時新羅使者
 毛麻利叱智等竊分舩及水手載微叱早岐令逃於
 新羅乃造芻靈置微叱智之床詳為病者告襲津彥
 曰微叱智忽病之將死襲津彥使人令看病即知欺
 而捉新羅使者三人納檻中以火焚而殺乃詣新羅
 次于躡鞞津拔草羅城還之是時倭人等今桑原佐
 摩高官忍海凡四邑漢人等之始祖也十三年春二
 月丁巳朔甲子命武內宿祢從太子今拜角鹿等飯

大神癸酉太子至自角鹿是日皇太后宴太子於大
 殿皇太后舉觴以壽于太子因以歌曰虛能弥企破
 也此酒和餓弥企那邏儒非我區之能伽弥育神也奇
 等虛豫珥伊麻輸世也伊波多多須如石之立周玖
 那弥伽未能代少彥神是造酒神也今有其遺迹云神
 御碕適於常世鄉矣亦曰至淡嶋而緣粟莖者則彈
 渡而至常世鄉矣垂仁天皇紀曰常世國則神仙秘區
 俗非等豫保枳保枳豐禮也茂苦陪之也訶武保枳神
 所臻也保枳玖流保之祝來也摩菟利虛辭祀來也弥企層酒
 也阿佐孺合也阿布鳩齊也佐佐謂樂也萬葉集神樂
 詠之凡御歌意者擬蓬萊之神武內宿祢為太子答
 酒本祝太子之上壽之義也

歌之曰許能弥企塢此酒也伽弥難武比等破釀人也

曾能菟豆弥其鼓也于輸珥多互互立月也古時月

助杵于多比菟菟歌也伽弥鷄梅伽墓釀也許能弥企能

此酒也阿椰珥謂褒物也于多轉也娜濃芝枳作沙樂也古

怒斯佐佐又曰此者酒樂之歌也凡歌意者褒樂彼酒也四十六年春三月乙亥

朔遣斯磨宿祢于阜淳國斯麻宿祢者不知何姓人也於是阜淳

王末錦早岐告斯摩宿祢曰甲子年七月中百濟人

父氏弥州流莫古三人到於我土曰百濟王聞東方

有日本貴國而遣臣等令朝其貴國故求道路以至

于斯土若能教臣等令通道路則我王必深德君王

時謂父氏等曰本聞東有貴國然未曾有通不知其

道唯海遠浪嶮則乘大船僅可得通若雖有路津何

以得達耶於是父氏等曰然即當今不得通也不若

更還之脩船舶而後通矣仍曰若有貴國使人來必

應告吾國如此乃還爰斯摩宿祢即以倭人爾波移

與阜淳人過古二人遣于百濟國慰勞其王時百濟

背古王深之歡喜而厚遇焉仍以五色綵絹各一疋

及角弓箭并鐵劍四十枚幣爾波移便復開寶藏以

示諸珍異曰吾國多有是珍寶欲貢貴國不知道路

有志無從然猶今付使者尋貢獻耳於是爾波移奉

事而還告志磨宿祢便自阜淳還之也四十七年夏四月百濟王使久氏弥州流莫古令朝貢時新羅國調使與久氏共請於是皇太后太子譽田別尊大歡喜之曰先王所望國人今來朝之痛哉不逮于先王矣群臣皆莫不流涕仍檢校二國之貢物於是新羅貢物者珍異甚多百濟貢物者少賤不良便問久氏等曰百濟貢物不及新羅奈之何對曰臣等失道至沙比新羅則新羅人捕臣等禁囹圄經三月而欲殺久氏等向天而咒詛之新羅人怖其咒詛而不殺則奪我貢物因以為已國之貢物以新羅賤物相易為

臣國之貢物謂臣等曰若誤此辭者及于還且當殺汝等故久氏等恐怖而從耳是以僅得達于天朝時皇太后譽田別尊責新羅使者因以祈天神曰當遣誰人於百濟將檢事之虛實當遣誰人於新羅將推問其罪便天神誨之曰令武內宿祢行議因以千熊長彥為使者當如所願千熊長彥者分明不知其姓名一云武藏國人今是額田部槻木首等之始祖也百濟記云職麻那那加比略者蓋是歟也於是遣千熊長彥千新羅責以濫百濟之獻物四十九年春三月以荒田別鹿我別為將軍則與久氏等共勒兵而度之至阜淳因將襲新羅時或曰兵衆少之不可破新羅更

復奉_レ上沙白蓋盧請增軍士即命木羅斤資沙沙奴

跪_レ是二人不知其姓名也但領精兵與沙白蓋盧共

遣之俱集于阜淳繫新羅而破之因以平定比自倭

南加羅味國安羅多羅阜淳加羅七國仍移兵西廻

至古奚津屠南蠻悅彌多禮以賜百濟於是其王肖

古及王子貴須亦領軍來會時比利辟中布弥友半

古四邑自然降服是以百濟王父子及荒田別木羅

斤資等共會意流村_{今云州}相見欣感厚禮送遣之

唯千熊長彥與百濟王于百濟國登辟友山盟之復

登古沙山共居磐石上時百濟王盟之曰若數草爲

坐恐見火燒且取木爲坐恐爲水流故居磐石而

者示長遠之不朽者也是以自今以後千秋萬歲無

絕無窮常稱西蕃春秋朝貢則將千熊長彥至都下

厚加禮遇亦副父氏等而送之五十年春二月荒田

別等還之夏五月千熊長彥父氏等至自百濟於是

皇太后歡之問父氏曰海西諸韓既賜汝國今何事

以煩復來也父氏等奏曰天朝鴻澤遠及幣邑吾王

歡喜踊躍不任于心故因還使以致至誠雖逮萬世

何年非朝皇太后勅云善哉汝言是朕懷也增賜多

沙城爲往還路驛五十一年春三月百濟王亦遣父

氏朝貢於是皇太后語太子及武內宿祢曰朕所交親百濟國者是天所致非由人故玩好珍物先所未有不闕歲時常來貢獻朕省此款每用喜焉如朕存時敦加恩惠卽年以千熊長彥副父氏等遣百濟國因以垂大恩曰朕從神所驗始開道路平定海西以賜百濟今復厚結好末寵賞之是時百濟王父子並親致地啓曰貴國鴻恩重於天地何日何時敢有忘哉聖王在上明如日月今臣在下固如山岳末爲西蕃終無貳心五十二年秋九月父氏等從千熊長彥詣之則獻七枝刀一口七子鏡一面及種々重寶仍

啓曰臣國以西有水源出自谷那鐵山其邈七日行之不及當飲是水便取是山鐵以末奉聖朝乃謂孫枕流王曰今我所通海東貴國是天所啓是以垂天恩割海西而賜我由是國基末固汝當善脩和好聚斂土物奉貢不絕雖死何恨自是後每年相續朝貢焉六十二年新羅不朝卽年遣襲津彥擊新羅六十九年夏四月辛酉朔丁丑皇太后崩於稚櫻宮時年一百歲冬十月戊午朔壬申葬挾城盾列陵是日尊皇太后曰氣長足姬尊香椎明神是也

天平寶字六年遣藤原巨勢麻呂奉

幣于香椎廟爲征新羅調習軍旅也

息長足媛



評曰。我
 本朝自古至今。通道於外國。昭德於無窮。四夷咸賓。而獻於物。蓋神功皇后之大勳勞也。吁大哉。皇后之神武。自開闢以來。一人而已。應神帝。召博士於百濟。傳經史。太子以下。各習學之。見本朝經學之始也。實繼往聖。開來學之功。在於帝之心。豐之前州。宇佐。八幡官是也。於是知香椎。宇佐。二廟。是武備文事之靈神也。噫。

頌曰

息長足媛 其德悠久 令行兵強 逆取順守
 外國咸賓 光宅九有 自有生民 一人皇后

衣通姬

衣通姬者允恭帝之妃稚淳毛二岐皇子女忍坂大
 中姬之妹也允恭帝七年冬十二月壬戌朔讌于新
 室帝親之撫琴皇后起舞舞既終而不言禮事當時
 風俗於宴會儻者儻終則自對座長曰奉娘子也時
 帝謂皇后曰何失常禮也皇后惶之復起舞儻竟言
 奉娘子帝即問皇后曰所奉娘子者誰也欲知姓字
 皇后不獲已而奏言妾弟名弟姬焉弟姬容姿絕妙
 無比其艷色徹衣而晃之是以時人號曰衣通郎姬
 也帝之志存于衣通郎姬故強皇后而進皇后知之

不輒言禮事爰帝歡喜則明日遣使者喚弟姬時弟
 姬隨母以在於近江坂田弟姬畏皇后之情而不參
 向又重七喚猶固辭以不至於是帝不悅而復勅一
 舍人中臣烏賊津使主曰皇后所進之娘子弟姬喚
 而不來汝自往之召將弟姬以來必敦賞矣爰烏賊
 津使主承命退之糝裊裊中到坂田伏于弟姬庭中
 言帝命以召之弟姬對曰豈非懼帝之命唯不欲傷
 皇后之志耳妾雖身亡不參赴時烏賊津使主對言
 臣既被帝命必召率來矣若不將來必罪之故返被
 極刑寧伏庭而死耳仍經七日伏於庭中與飲食而

不食密食懷中之糝於是弟媛以為妾因皇后之嫉
 既拒帝命且亡君之忠臣是亦妾罪則從烏賊津使
 主而來之到倭春日食干櫟井上弟姬親賜酒于使
 主慰其意使主即日至京留弟姬於倭直吾子籠之
 家復命帝帝大歡之美烏賊津使主而敦寵焉然皇
 后之色不平是以勿近官中則別構殿屋於藤原而
 居也適產大泊瀨帝雄略之夕帝始幸藤原宮皇后
 聞之恨曰妾初自結髮陪於後宮既經多年甚哉帝
 也今妾產之死生相半何故當今夕必幸藤原乃自
 出之燒產殿而將死帝聞之大驚曰夫何也因慰喻

皇后之意焉八年春二月幸于藤原密察衣通姬之
 消息是夕衣通即姬戀帝而獨居其不知帝之臨而
 歌曰和餓勢故餓我夫勾倍枳豫臂奈利可來佐瑳
 餓能濕能佐佐蟹也謂蜘蛛也一曰山名也一曰蜘蛛
 茂能於虛奈比蜘蛛之行也言蜘蛛之下檐也虛
 豫比辭流辞毛凡歌意者奉待帝之處蜘蛛下檐帝
 聆是歌則有感情而歌之曰佐瑳羅餓多佐佐良形
 也途之枳能臂毛於錦紐等枳舍氣帝解下阿麻多
 絆潺受途多不多儂比等用能未只一夜也凡御歌
 之田也不累夜明且帝見并傍櫻華而歌之曰澤那具波辭

花音也。具與加五音通佐區羅能櫻梅涅謂日出也許等梅涅略詞也

磨他目出也波椰區波梅涅早不目和我梅豆留古羅我目出子等謂衣通姬也。凡御歌意者他人者不目出擬衣通姬於櫻花日出給之由也。仍皇后弥恨也

皇后聞之且大恨也。於是衣通即姬奏言妾常近王

官而晝夜相續欲視陛下之威儀然皇后則妾之姊

也。因妾以恒恨陛下亦為妾苦是以冀離王居而欲

遠居若皇后嫉意少息歟帝則更興造官室於河內

茅渟而衣通即姬令居因此以屢遊獵于日根野九

年春二月幸茅渟宮秋八月又幸冬十月又幸十年

春正月又幸於是皇后奏言妾如毫毛非嫉弟姬然

恐陛下屢幸於茅渟是百姓之苦仰願且除車駕之

數也是後希有之幸焉十一年春三月又幸於茅渟

宮衣通即姬歌之曰等虛辭倍途鎮也。常也。畧奈也。

之倍余。夏冬枳旆母阿閑椰毛君遇異舍難等利

取也。古語異舍者鯨也。難者魚也。等利者取也。言漁

取鯨魚鯨大魚也。漁彼魚之條大事也。邂逅也。仍喻

希有事也。萬葉集第二曰鯨魚取。濱邊乎清三。宇弥能波摩

毛能海濱余留等枳等枳弘寄時也。凡歌意者常

人有臨幸戀慕之由也。時帝謂衣通即姬曰是歌不可聆他人

皇后聞必大恨故時人號濱藻謂奈能利曾毛也先

是衣通即姬居于藤原宮時帝詔大伴室屋連曰朕

頃得美麗孀子。是皇后母弟也。朕心異愛之。冀其名
 欲傳于後葉。奈何室屋連依。勅而奏可。則科諸國造
 等為衣通郎姬。定藤原部四十二年春正月。帝崩於
 是新羅王。聞帝既崩。驚愁之。貢上調船八十艘。及種
 種樂人八十。是泊對馬。大哭到筑紫。亦大哭泊于難
 波津。則皆素服之。自難波至于京。或哭泣。或歌。儻遂
 參會於殯官也。而後衣通郎姬薨焉。紀州玉津嶋之
 神是也。

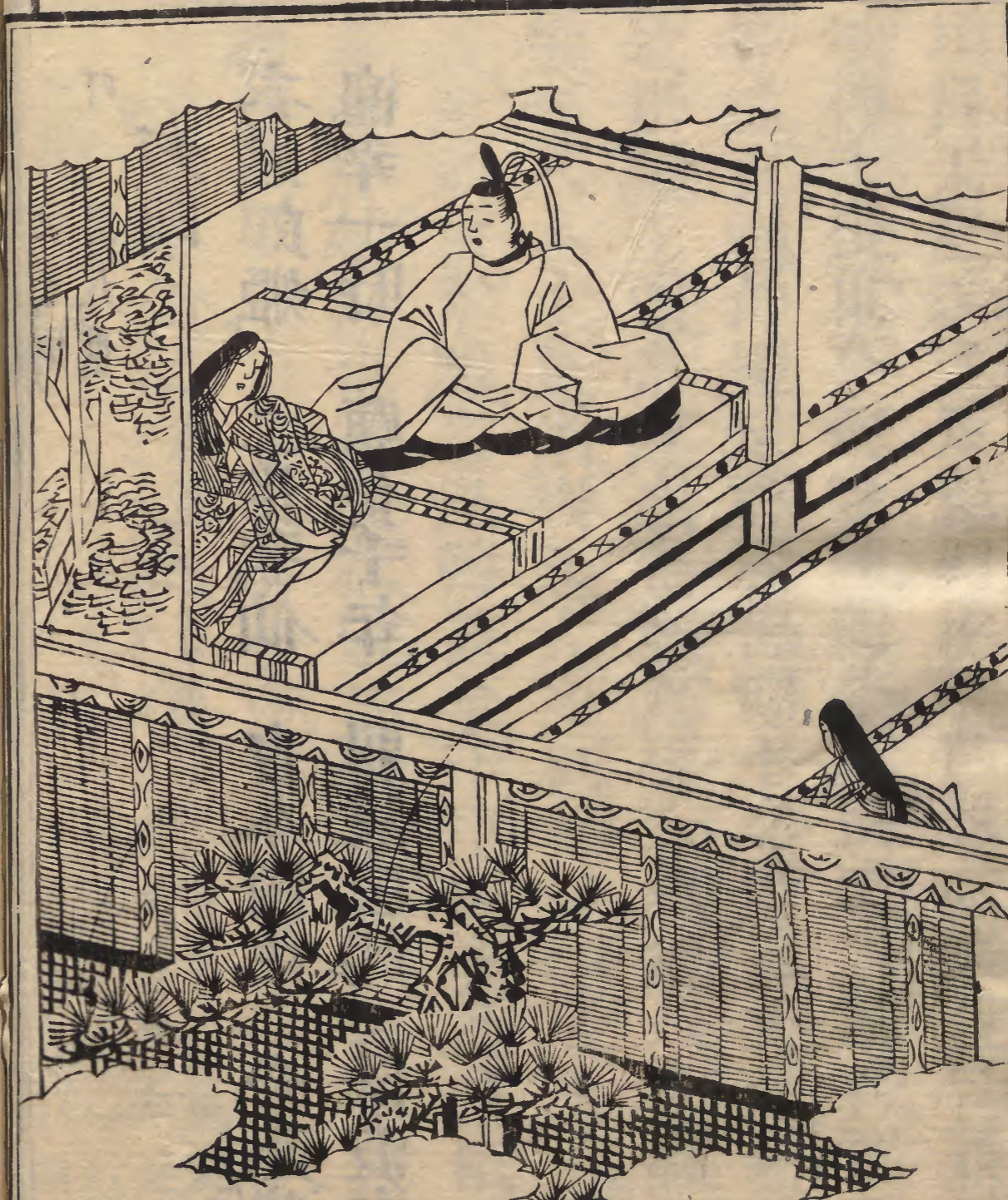
託曰。妃孀之為道也。貞順而已。七去以姬為首。誠
 有以哉。皇后之生。姦意出於帝。甚變幸。即姬而備
 庶欲易位。皇后以潘意為心。而扼夫室之好待。罪
 於未卷。而可也。然其罪實在。帝躬矣。以有虞。

死萬世可則。吁。舜何人也。

頌曰

衣通郎姬 上世歌仙 古今國色 帝賜華鈿
 寵幸一時 廟食千年 弱浦風起 餘波未傳

衣通姫



本朝列女傳卷十

三十三

栲幡皇女

栲幡娘皇女者更名稚足姬雄略帝之女母元妃圓
大臣女韓媛也是皇女侍伊勢大神祠雄略帝三年

夏四月阿閉臣國見更名磯讚栲幡皇女與湯人

此云廬城部連武彦曰武彦汗皇女而使任身武彦

之父枳首喻聞此流言恐禍及身誘卒武彦於廬城

河偽使鷓鴣没水捕魚因其不意而打殺之帝聞遣

使者案問皇女皇女對言妾不識也俄而皇女賫持

神鏡詣於五十鈴河上伺人不行埋鏡經死帝疑皇

女不在恒使闇夜東西求覓乃於河上虹見如蛇四

本朝列女傳卷十

三十三

女皇幡栲



五丈者堀虹起處而獲神鏡移行未遠得皇女屍割
而觀之腹中有物如水水中有石枳苴喻由斯得雪
予罪還悔殺子報殺國見逃匿石上神宮

頌曰

雄略皇女善始占終
忽罹讒口偶謫塵中
貞心化石忿氣變虹
神鏡不映芳名豈空

本朝列女傳卷十

三十四

本朝列女傳叙

嘗聞唐太宗賢君也。寫列女傳。虞世南賢臣也。諳列女傳。然則振古信此書。蓋如此乎。自劉子政有傳。而以降。曹植有頌。繆襲有贊。至若虞通之。

本朝列女傳卷十

之后妃記王方慶之王嬪傳。比比僉然。未聞有

本朝列女傳。黑澤弘忠仕信州大守源綱隆公。公眷眷于余久。故識弘忠多年矣。弘忠事老母尤至孝。母氏賢而有

智柔仁端直撫訓諸子。今有是編。蓋思母氏而所致。本發自孝心。觀者豈可不感發興起乎。方冊所載。始后妃夫人終奇女神女。猶子政之始母儀賢明而終節義辨通也。始

本朝列女傳序
狹穗姬兄媛。終衣通栲幡。猶
子政之始。二妃姜嫄。而終玉
英甄氏也。樵伐百家。斧斷諸
史。太凡圖牒。所記下逮傳記
小說。靡不該貫焉。兢兢焉業
業焉。豐豐如翼翼。翼翼如。雖
沍寒

隆暑。手不釋卷。朝牕夕扉。以
便尋覽。揔括群篇。而撮其至
要。篤志研翫。記述加纂錄。遂
裒類而成帙。圖書一遵舊式。
開陳古今。辭亦富麗。濯濯其
英。曄曄其光。美迹芳風。千載

本朝列女傳序
如觀焉。楊子所謂著古昔之
昏昏。傳千里之恣恣者。莫如
書。王通亦曰。居近識遠。處今
知古。惟學矣乎。誠哉是言。弘
忠爲人。廉謹樂道。積思經術。
殆如有子政之風。况又才思

風調。頗超等夷。一日抱一帙
而需。叙于不佞。不佞迂愚衰
疾。退藏老臥。白雲峯下。豈僻
夫之所言哉。雖然。乞之再三。
於是不能固辭。乃其考古之
嗜。悉感所出自孝心。而遂筆

之。

寬文三年歲次癸卯秋九月

日

北山散人林子苞父書

全像本朝古今列女傳序

稽古揆今貞婦節女世不爲
 少矣古及其娠子必有胎教
 之法故出就館目不視惡色
 耳不聽淫聲口不出敖言寢
 不側坐不邊立不蹕不食邪
 味割不正不食席不正不坐

夜則令瞽誦詩道政事。今廢之。古及其生子。必有襁褓之教。生女子。載寢之地。衣之。襦弄之。尾及漸。其免于孩。必有孩提之教。擇於諸母。與可者。於是尚有婉婉聽從之教。及漸。執其麻。泉絲繭。必有紡績。

女事之教。故曰。子之化于母也。十父。今乃不然也。輿金舉寶之處。女遊蕩心於絲竹。優逸性於倡樂。偶有讀國字之文。多好色浮華之辭。談笑竒怪之言。偏似使女嫵。淫行誨教。戲在嫁之時。父送女曰。夙

夜無違舅姑之命。母曰。夙夜無違宮闈之事。庶母曰。宗爾父母之言。夙夜無愆。故有閨內之修。而無境外之志。孟母曰。夫婦之禮。精五飾。暴酒漿。養舅姑。縫衣裳而已矣。故王后親織玄紵。况庶人妻乎。不

効績。則有辟。古之制也。今乃不然也。養成驕妬之性。賤主饋食之事。是以愚於江東之風。贖於鄴下之俗。何其過乎。易曰。有天地。然後有萬物。有萬物。然後有男女。夫婦。然後有父子。君臣。上下。朋友。生生不

息誠是。夫婦者，生民之始。萬福之源，風化之所由出也。故王政必自內始，不可不慎矣。夫混茫初開，一陰一陽之道立，而後伊弉諾伊弉冊二神首出，馭世始制嫁娶。民始不瀆，是我

邦之大矣。伏羲氏也。自後體乾健之道，承坤順之義。天地之性，貴剛柔。夫婦之術，重禮義。聖子繼繼，神孫繩繩，皆是我祖宗也。是以衣冠文物，不愧華制。爲之大養德。國稱之君子，國謂之至治域。何陋之有。故

世不乏窈窕淑女

聖武帝天平十四年秋八月令
左右京四畿內七道國司等
上孝子順孫義夫節婦力由
之名表其門閭免其徭賦其
開寬裕之路以延天下之英
俊古如斯也而於貞女節婦

在武府日石齋安氏弘忠
介于人而屈顧之次齋此

書余嘉曰吾

朝類聚國史載力婦節婦之
後末繇觀其彙纂實是空
谷之跼蹙然也凡世稱好男

子色取仁義而行瀆者觀
斯編而不赧然泚頰乎然
則豈翅教戒婦女而已乎
言未輟余卽先內省矣於
是又告曰余驀地內省也
子亦須內省焉夫侈已治

人之功不爲無補于世教
也後請假余後叙劣才乏
筆力廼以嚮坐上之譚終
爲之跋

南紀經生李全直書

本朝列女傳後序

本朝列女傳後序

寛文第八歲次戊申仲春上澣

勝村治右衛門

