

玉海

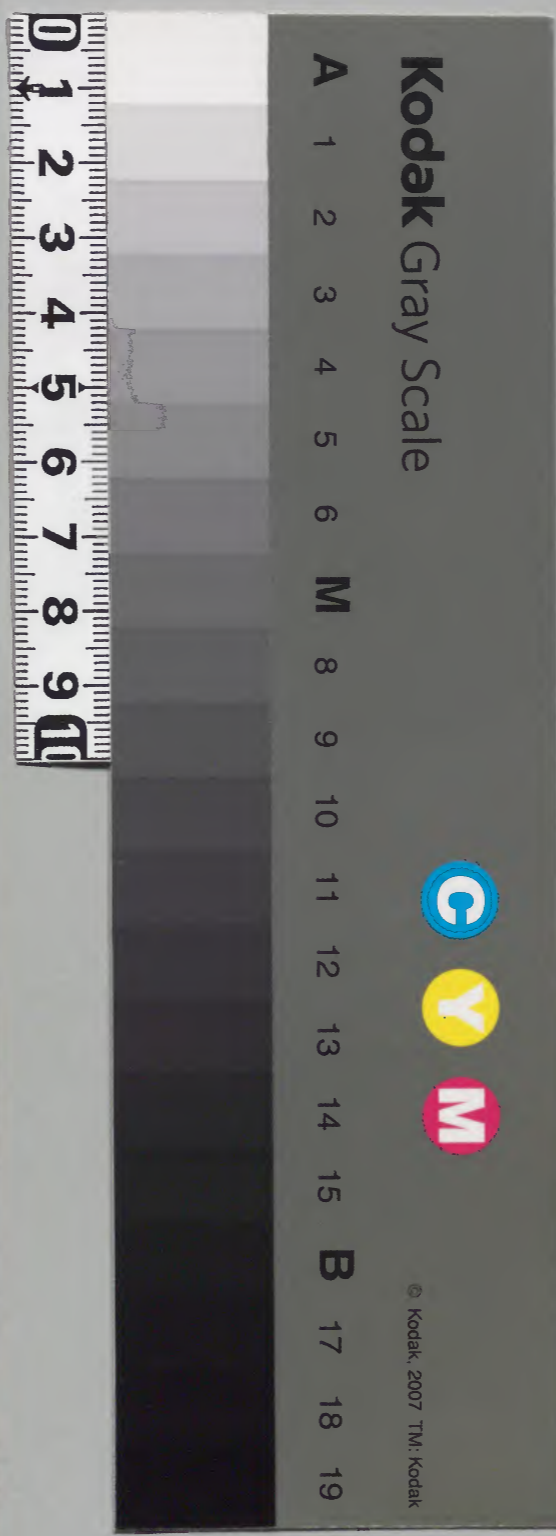
治承二年春

和書門				
類	號	函	架	冊

廿二

内閣文庫		
和	八	五
書	〇	八
類	冊	函
架	一	五
冊	八	一

内閣文庫		
番號	和	8808
冊數	58 (23)	
函號	161	110



綴じ部(喉部分)の文字など開きが不鮮明な箇所あり

玉海

治承二年春

定例

治承二年春

治承二年春

正月

正月大

一日 二日 三日 四日 五日 六日 七日
八日 十日 十一日 十二日 十三日 十四日 十五日
十六日 十七日 十八日 十九日 二十日 廿一日 廿二日
廿三日 廿四日 廿五日 廿六日 廿七日 廿八日 廿九日

校正

歲次戊戌

一日丙申陰晴不定午後時々雨降依輕服

日數未滿無四方拜已刻手水陪膳光經

齒固等如例姬君自今年六歲不戴餅灸治

盛亂進退難堪仍不可參院拜禮又元正元

故籠居非無所憚是以申刻先參內裝束色如例

魚袋餉劔良通連車于時人々未參院拜拜

禮畢參所之間歎余中將相共參御所上
出御具召其良通入御藝御所方頃之相
其又出御具余依灸治不可候小朝拜節
會等之由奏之即出自右衛門陣為不達
入用閑參院以季信申參入之由於女房依
路也 召良通參御前小時還出傳勅云上西
門院御同宿之間依無便宜不能謁云々者
次參女院預小饌中將留御所次余予歸宅

節供少納言信季勅之陪膳行賴依四
位故障也今日一負如常今日良通裝
束闕腋打下襲垂纓沉地螺鈿細釵紫談淡
平緒持笏泥繪扇又令持靴壺弓綵等不
具之隨身紅梅狩袴濃打衣國行一人騎
馬在共又童一人萌木江上路頭行列先余
車一負前次余下翦隨身次雜色於騎
將車後中將車牛童大次隨身并共人雜

國次童侍雜色等衛府長忠武依為余番長
今日無中將共次共殿上人中務權少及昏黑
之時中將車前雜色二人秉燭是家例也
今日出行之間頭中將定能朝臣來云々後
聞小朝拜御靴遲持參之間著御粹鞋出御云
節會內辨中宮大夫外辨上御三條
大納言云々今日
二日丁酉天晴手水如昨陪膳同前季長
俄所勞之故也

中御門中納言被來余著冠直衣謁之語
云依不借得飭劔昨日不出仕云々今日
被帶螺鈿劔是御堂流元三之間著螺鈿也
即彼父祖如此云々但於殿上人者用蒔繪
也
又經房親宗等來各謁之經房語云
中宮大夫為上首家司光長申次云々依殿拜禮
昨日殿拜禮遲之院拜禮及晚頭云々又他
殿上人等少來不謁之上官列參進見參
五位外記兩人大夫史等進來以政參上申

云氏大夫負數不幾之上無出仕者以政之
外可參上之者二人也云々今日関白被
参女院御所云々今日左幕下拜賀云々
亥刻右大辨長方来余謁之大丞語云今日
左大将拜賀所相伴也前駟八人殿上人
十二人同前駟頭中将光能公卿三人扈從
宰相中将二人并長方等也先参院有
御前召被給御馬云々息少将守受取

御馬云々次参内次被参関白布被候内裏
之間被示為同事之由仍不参云々他所
不承及云々番長中臣重微云々重近法師子故内大
臣雅通官人也今下番長云々
三日戌戌天晴已刻手水陪膳盛方齒固如
常中將來未刻頭中将定能朝臣来語云
此中将加級事委申入了御氣色能云々此
次語云昨日殿上淵醉之間頭権大夫光能

朝臣左祖万人属目云々即左祖卒参中官

御方先例或著差参入或著光能逐電退出云々若

是覺悟居又語云小朝拜之時定能参上先

尋御靴事於藏人之處申候之由更又申遣細

工之許未持参之由即召遣之間經數刻密

申自處小朝拜之時可召御草鞋節會

之時参會者可足云々仍著草鞋出御関

白内府以下立小朝拜左府不候云々内

辨隆季卿向西揖向乾再拜先突左膝

小時定能退出了

此日始舉橘氏爵其儀未刻氏大夫三人

参入著侍所以政以實親長此外氏大夫多

不参又於六位大外記頼業同以参候各兼

者先例不召之奉行次余著冠直衣出居上達

日所加催也盛方部座召人家司前民部少輔盛方朝臣東参

上余仰之可奉申當氏爵之運者之由可仰

氏大夫者盛方退下即歸參申曰正元當運
功過別當也京極殿治曆二年正月三日
始被奉申即功過別當也

余仰可書進名簿之由盛方退下侍所使外

記大夫大江政職令書名簿治曆例外記大

雖非能書以外記大夫入覽管持來之紙檀

一枚加同紙禮紙余開硯管蓋硯管也

和墨染筆書名二字如本拜之入管以盛方

召大外記即大夫外記賴業參上先遠居余

目之賴業稱唯進來余前長押上余取出名

簿給之以文下為賴業指笏取文拔笏取副

候氣色余仰云橘氏爵名簿也云賴業稱

唯退下次召盛方朝臣返給管次余入內

寢名簿書樣雖為功過別當申文

橘氏書樣無差別申

正六位上正元

右件人當氏爵之運仍所請如件大外記

治承二年正月三日從一位行右大臣藤
原朝臣兼實

今日事依治曆二年京極殿初^度被奉橘氏
爵之例所行也抑今日先以政内々申上曰
功過別當國貞所辭申爵也仍以正元可奉
申而依治曆例必可被奉功過別當^者先以正
元今日可被補也至于國貞者難去^{功過}切課別
當不可有訴詔只以不開^関爵為望者也者余

仰去京極殿最初以功課別當令奉申給字
治左木^府臣之時初度非功過別當今度尤可
逐治曆例也但正元不當爵運者又勿論也
者以政申云正元理運也國貞辭申爵被改
補功過別當更不可有訴仍所申上此由也
云々余諾即進正元名簿余仰盛方令書下
書給以政此後出客亭所令奉申也件下書
之樣如去年信季書下仍更不注之

舉了後氏人等退出

此日申年始吉書季信依所勞不出仕盛方

朝臣申之又盛方家司之後未申吉書仍同

申之

今日重方兼光雅少納言師

家等參上各稱障不謁之又隆職宿彌參入

昨今參上勝他人入夜光能朝臣告送之可

奉仕叙位執筆參入之間且所申也云々

示送送行賴許也

四日己亥天晴此日朝觀行幸也余依灸

治不參關白息三位中將始被供奉云

後聞御遊柏子憲家卿付歌雅賢朝臣

琵琶實宗卿内大臣和琴實家卿

笛誰盛朝臣笙家通卿和琴實家卿筆策定能朝臣

今日行幸賞右大將宗盛叙正二位即

奏慶賀再拜不舞蹈云々是左大臣說帶弓

箭之内不舞蹈云々今夕光能示^送云今日

依行^幸不参叙位事明日可参啓云々

五日庚子天晴此日叙位議也余始奉^仕執

筆

早且修諷誦於十箇寺^{八幡賀茂上下稻荷春日大原野吉田法}

成寺清水寺廣隆寺又自今曉三箇日令信

助阿闍梨修不空羅索供又他祈僧等可祈

念金輪八字文殊爰染王北斗等之由

仰付之^也初度事為無失儀也未刻大

外記賴業來^{依今朝}使家司光經朝臣^{衣傳}

給硯業等^{畧樣如}須光能來仰之後賜之也

然而兼日之吉^告無疑之上者^去夜示送云明日

可参啓云々若相待彼者依可擁急且所賜

也此後召賴業於簾前問叙位之間雜事

賴業令申事等

一王氏爵事

往昔第一親王舉之中古以來諸王之中為
長者之者舉之年來神祇伯顯廣王所舉
也而出家之間今年有違亂其故者顯網
王顯廣子顯廣依第位階上薦上舉狀仲資王顯廣
二男即顯當時依父讓執務彼民事又稱
網第也
為神祇伯上舉狀者兩人共舉事古今未
聞然而外記不能進止臨期奏事由可左
右云々

愚案依神祇伯不可舉王氏爵仲資王申
旨可謂盪吹柳往代被下宣旨可舉申
也何有自由之論哉
一式民兩省不上奏事
保元宣旨云以著座茲可載省奏者而近年
敢無著本省之亟因發茲彼省等守宣旨狀郭
執不上奏每度譴責之間已為外記之煩且
者今度于今未進奏仍可責催也云々

愚案近来已無著座之亟而猶守保元宣
旨不上省奏者叙位之時都不可叙二省
亟歛此条理不可然須守先宣旨被責亟
之著座歛又雖不著座可獻奏之由可被
奏之申可被仰下彼省等歛兩省之間公
家可^被定下事也

一一加階勘文事

近年依內院宣所載勘文也若無指仰之

時不能上勘文云

此外有令申事等不能悉注頃之賴業退出

亥刻頭樞大夫光能朝臣來余著^着冠直衣相^出

逢之^合光能仰云今日叙位可參執筆者申

承之^了由光能云自此參殿下其後參內可

撰申文計其程可有御參陣也云

亥終余著^着束帶^{蔣繪}劔^隨身^下薦^白襖^袴如

也^參內^參御所方主上出御依召余近參

候勅云中將位從上事只今从光能令申院了

云、者余承勅之處且恐悦形色者歛其後謁

關白豫參問作法不審等丑刻光能歸參小

時主上又出御勅云中將事法皇已有許討容

仍所令沙汰也寵云、拜舞之至不知所謝又右馬

樵頭基輔从皇嘉門院當年給望申四位此事

同依余推举自内被申院已有勅許云、

余招女房如存奏恐悦銘肝面目餘身之状関白

被書叙人等間漸及寅刻爰余著陣奥次移

外座使官人首置一載次光能朝臣来就載仰

云今日可被行叙位議任例召仰諸司任例

先、殊不聞歟余小揖光能退下之間樵中納言實

網著着陣座次余以官人召辨官人归来云辨

不候猶仰可尋召之由又来云樵辨只今退

出了他辨不候云、者次召外記大外記

頼業参載余仰云今日可有叙位召仰諸司

賴業稱唯退出

永久五年故殿始令候叙位給之時頭辨

仰召仰公卿而更先召他辨被仰之後被仰外記

後年不必然凡召仰事或先仰外為遂彼

記或先仰辨或只仰外記不仰辨

例先召辨之處已以不候奇位勿論然而

依不可然止只所召仰外記許也抑一說

曰仰辨者今日可有叙位召仰諸司被仰

外記云今日可有叙位文書相具云候

此兩說共以無難今日辨已不候只仰外

記許仍所用常說也

參入公卿等不著着陣仍以官人人可被著着

陣之由觸遣之即右大辨長方著着陣相次皇

大后宮大夫朝方卿著着座小時藏人時長來

就軾召之向座音白庄之下引希持也余已下小揖次余

以官人召外記六位外記參候小庭仰云管

文候外記稱唯退下次外記三人取管文

列立小庭。次余已下向弓場殿代路之間。
主殿官人秉燭前行隨身等只不取松明不追。
前故實也。列立之儀如除日余東面納言北。
上西外記立納言之後。余揖下。納言已左迴昇。
面西外記立納言之後。余揖下。納言已左迴昇。
自小板敷如無揖著殿上端座小臺。闕白豫在。
御倚子前以闕白余相共著御前座次實綱。
朝方長方等取筥文參上著座參議及二人。
七人納言只一人。次依召闕白著圓座次。依
參入未常有事也。

仰闕白傳召下官。稱唯不令揖左迴起。
座經筭子入自御座當間先著着次圓座今日。
放揖候如其儀。依重御子氣被引寄御簾今。
又揖退起著第一圓座深揖候先跪圓座。
著之又引寄下。襲次。依仰小揖稱唯氣。置笏。
皆如除日之時。猴作法。次依仰小揖稱唯氣。置笏。
同座與板敷之。以右手取第一筥文書移置第
二筥者。第三也。計之。筥ノ右降際。押寄テ置之。
留十年勞帳一券端計以右手取十年勞筥。

謂第一以左手押硯管於其跡以十年勞管

○拈笏小拈硯已下於座下取管氣色關白膝

行到長押下龜居取迴管須運取迴也而今

迴事所不知也更不可違除目云云仍巡所

取迴也猶此事不(心)得叙位之時逆取迴備慥

所見家說也然而當時向執筆之事少於左手褰

關白仍難乖其說所隨命也御簾指入管垂御簾小退

御簾指入管垂御簾小退拔笏頗敬屈祇候

不正本座懸片主上御覽了押張^御簾給余^忌

尻於圓座端指笏進寄褰簾賜管引迴如除目退復圓座

置管於前拔笏置右^左以右手引寄硯管以同

手取上十年勞管以左手引寄硯於本跡以

十年勞管置本跡以右手引寄第三管取笏

候次依仰小揖召男共藏人參上仰云五

位藏人誰力候了申云兼光候余仰可召之

由即兼光參上候長押下余仰云續紙

兼光退下此間燈欲銷^消仍召男共令^差著油

又令直立燈臺次兼光持參續紙二卷^{各續}五枚

許置柳筥余自床座下方取之不取且卷座前橫二カ
置之取笏候次依仰置笏取續紙一卷卷二
許披見取勝也今一頗向座下終置之自卷二
卷投入筥了了頗向座下終置之自
與外サマニ卷返之無與餘仍事訖無
置端三枚卷寄續目際又自端内サマニ卷合
之座前橫置之取笏候
終續紙作法有两說一說如今日是関白
置被執之說也仍用之今一說續紙ヲ横ニ置

座前天以左右手持紙端天漸内サマニ卷之
自第三枚續目是可依叙人数也然而多
習可更外サマニ卷返天至與第二枚續
試也更外サマニ卷返天至與第二枚續
日事訖可放端乃卷寄タル方サマニ置天更取與
方自件續目外サマニ卷返天端三枚ヲ置天
卷返ツル所至卷留然者端内サマニ與外サマニ被
卷寄タル也其後座前橫置天取笏也此說
又以移秘說也兩說共無難當時左府向座

上終置天卷之未聞事也。抑此間取笏
候氣色事。因白說申也。又永久四年秋除日
之次叙位之時故殿令用此說給。但永
久五年正月始令候給叙位御記。候氣色
之由不見。以此旨申。因白之處若被記漏
款。慥可候氣色之由故。所被仰也。尚可
用此說之由被示之上有永久四年例仍
今日用之不候氣色又恒說也。他人皆如此

次依仰欲摺墨之間。硯瓶無水仍召男共藏
人參上。余給硯瓶仰入水可進之。由此間
白白地起座。余摺墨了程藏人持參硯瓶
余取之入水於硯置硯瓶於本所取墨先見
切口摺之如常。堅自除目頗置墨於筆臺。此間
被復筆二卷。染天各置筆臺取續紙問申
加階人數於因白被答云十余人也。余取筆
端置三枚續目際。第四枚上置一寸五分計

天書從五位下置筆置續紙於座前橫取在

第三管素入或部省奏所有籤清原氏大外記

付短冊不立籤向座下用之更向座前讀申

入其詞云式部省請殊系天恩曰准先例以

之狀者只任正六位上藤原忠友被叙從五位下

之但微藉事也推合候天氣無指即如本卷

之置硯上縱取叙位染筆書之自從五位下

書之端置三行許(可為)書王入內藏人等也

先竊問申閑白曰二省丞以載省奏者可叙

部欲吞云可然云之姓尸名許書之虎付云式

從五位下
藤原朝臣忠友
式部

置筆讀申之位姓尸各皆可讀之而忘却不

例置叙位於座前橫取省奏染筆小狀懸句

也置筆卷省奏返入本管管才三取民部省奏讀

申無推合候氣色叙之作法一同叙式部中大

臣朝臣盛實屍付云民部書次取笏奏云院

式部下省卷懸句入本管也

宮乃御申文字未不次問在座參議於實

綱常座云宰相座誰久候不實綱申之皇太

后宮大夫左宰相余召云皇太后宮大夫藤

原朝臣先例或召納言然而近例召參議又

者可召朝方參候余後長押上余仰云院宮

乃御申文字未不朝方退下次余欲叙王

氏爵之處申文不見硯管仍申闕白云云可

問外記余召男共藏人參入仰可召光能

朝臣之由光能參上居長押下余云王氏爵

名簿不見硯管如何可問外記光能退下之

問余申闕白云且叙藏人如何叙二省之後

或先叙藏人共有例而康和四年殿曆云二

省之後必可叙王氏儀事依可闕白云可然余

遲且叙他者是又故實也闕白云可然余

問申其名闕白云長俊非違使余取續紙筆

等叙之源胡臣長俊屍付云藏人書式部上

藏書之鳥

叙置筆續紙等

王氏之時置一行

此間光能參上申云顯綱王仲資王兩人
共上申文可隨御定即申文二通進之余取
之置前申閔白之云可問子細於外記
余仰此旨光能退下即歸參申外記申旨
今朝賴業閔白之先例可舉氏爵之由被
如示余下宣旨之後所舉申也今兩方上奏狀如
何外記重申云先數輩年之間有不被叙
王沙汰氏之例然者今夜不可有寵沙汰可在御

申定者閔白云自由上舉狀太無謂後日可
東有其沙汰渥者仍余返給名簿二通於光能朝
臣事了

此間朝方卿持參院官御申文余自座下方
取之四通各加封朝方卿申云皇嘉門院上西門
院八條院中宮自是此事不審加階之所
文之所又不可申此何被進申文哉不進申
若先例欲可尋之由欲余取之置硯上綴
取續紙置座下方橫拈笏押硯已下於座下

取申文進寄奏聞之儀一同十年勞帳引事

如除目是閔白說也尚逆可迴欲小退敬拔笏敬屈候王主上御

覽了返給余指拊笏進寄給之復座置申文於

座前從於御前所披禮紙引寄硯以下取叙位

如本置座前御申文尚在硯上次取在硯筥

之外記申文不付短冊不結合讀申置硯上

取續紙染筆叙之清原二人隆業尻付又讀

申置續紙取申文懸勺細卷中程取平

入十年勞筥筥第一史依為下姓之者此次不

叙之次取出源氏爵名簿加封付短冊入硯

解短冊入硯筥板下入引也以凡解封或說

切之閔白云以凡同入小板下引禮紙漸卷

置名簿於前禮紙勺自奧細卷取平中程

天入第三筥取名簿讀申置硯上取續紙叙

之源朝臣定尻付云氏又說注其御後共無

下置續紙取名簿懸勺細卷中程取平

入十年勞筭不撤裏紙先例也以叙藤氏原藤
朝臣徑通尻付云氏無名薄次叙橘氏名薄
間申其名於長者書之也薄次叙橘氏在硯
下方不加封橘禮紙入才三筭不引裏紙也
橘朝臣正文元尻付云氏書藤氏下也名薄懸
勺入十年次並置院宮御申文於硯上此素置
勞筭如常次並置院宮御申文於硯上此素置
今立次第並置之以次取大宮御申文讀申
西為上同除月之時次取大宮御申文讀申
叙之悟在下交名不覺懸勺十年勞筭皆已下
次皇太后宮次中宮次准后已上當皆
叙事了已上皆不次闕白給叙位勘文任人注

文并申文一通余取之申文暫置硯與一筭
之間先見合勘文與注文處勘文之中可叙
之者等兼被引黑點也見合之了文暫置座前
於爵者不載注文件卷合勘文於叙爵之所
注文書檀紙折紙也卷合勘文於叙爵之所
置硯上取叙位本染筆叙之隨叙勘文可引
不引其次第先采次書博士次諸司
次外衛次臨時也大畧以載勘文之次
第令叙也但若叙檢非違使府奏之時可
在外衛上諸司下今日件等之者

不叙之也如此事絕不後下之終頭叙諸司了之

也守取笏召男共藏人參上余仰云辨誰候

哉申云兼光候仰可召之由藏人退下此間

余奏云入内一加階勘文須先奏此由召

非殊失次兼光參入余仰云入内一加階之

勘文兼光退下此間叙外衛臨時等事皆了

其奧置二行許書外從五位下從五位下同

引下一字叙史云磯了部宿稱一行職尻付次自奧

外卷寄天見合人數於注文量其程書從

五位上不給注文之時每度問余問申関白

曰一加階之者不入注文縱雖載勘文不可

叙歛如何関白云然也仍不置其所叙之可

叙一加階者可置其所也一加階不知本位

書從上第一是故亥也但又雖不然非巨難

此間兼光持參一加階勘文無裏紙申云於

入内者可仕者不候又近例一加階依御定

載勘文今度雖無承旨藤原憲實藏人歷卅

余年勤厚第一之者也

年來不適避外記若

有登用者可勵後輩歟者余取勘文撤禮紙

入第三管見勘文獻関白畢関白被示可典

沙汰次叙正五位下次以後四位下次以後四位上

次正四位下今日無皆任注文叙之載勘文

也叙卷勘文獻関白之取之加是申文畢次

叙位真書年号月日依無與餘紙奏叙位此

間見合注文更又今一度覆勘了卷之置硯

上後次取在第一管之成柄十年勞等移入

次管頗引下天不混以左手押硯管以叙位

管置硯跡捺笏押管等取叙位管氣色関白

膝膝行取廻管如十一年勞奏聞少退捺笏進

寄給之逆退復座置管於前敬屈而假御覽了押張御簾給余指坊

引寄硯管於本跡之後取出叙位座前橫置

之次先取成柄十年勞等返入本管今一卷

次返入文書等本入此管文書等也為奏十

○引寄硯管以右手取上叙位管以左手

取叙位入十年勞管以右手取上叙位管謂第一

敬屈而假御覽了押張御簾給余指坊

奏并所放置之禮紙等不移入之總硯以下
二省奏本儀為入彼筥之文中也總硯以下
筥內等能調置取叙位副笏深揖退起右廻
徑簀子中門廊年中行事障子北等入自上
戶居御倚子前招入眼上御左兵衛督成範
置笏給叙位以文下為成範又置笏取之余
退歸參御所付女房納新中奏良廻通加級之恐
即退出須余於中揚奏慶由拜舞也而矣治
儀畧于時鷄鳴寅二點議始問四點議畢人

以為早速今日叙二省之間居大檀衝重叙氏
爵之間勸盃頭中將定能朝臣瓶子五位藏
今日余懷中紙捻二筋不結是內覽之用意
也今日參入公卿

關白 余

中納言 亥綱 取管文 成範 入眼

參議 朝方管文 取管文 亥家 亥定 不著

大納言 一人不參尤奇怪々々

御前座 如何 長方管文 取管文 御前座 如何

叙位書樣

正四位下

源朝臣有房院當年御給

左中將

源朝臣通資

臨時

左少將

押帝云臨時之字執筆所為但本式狀

從四位上

平朝臣忠慶

度臨時前右衛門佐

平朝臣保盛八條院當年御給

左衛門佐

平朝臣親宗

臨時權左中辨

藤原朝臣良通

臨時右中將

從四位下

藤原朝臣基輔

皇嘉門院當年御給

右馬所預美作守

源朝臣師家

少納言勞

正五位下

小槻宿稱廣房

季

算博士

主稅權助

菅原朝臣在茂策

大學頭

藤原朝臣兼良

臨時

散位

平朝臣有盛

御塔供養中宮御給

侍從

從五位上

藤原朝臣秀定

季

兵部權大輔

藤原朝臣公國

上西門院當年御給

侍從

藤原朝臣惟基

簡一少納言

從五位下

押帝有無隨時其冥尋申閑自知之

源朝臣長俊

藏人

右門使

藤原朝臣忠友

式部

大中臣朝臣盛實

民部

清原真人隆業

外記

源朝臣定俊

氏

藤原朝臣經通氏

橘朝臣正光氏

藤原朝臣教隆
大皇太后官當年御給

藤原朝臣親光
皇太后官當年御給

藤原朝臣清時
前少御琮子當年給

平朝臣時定
從三位平朝臣盛子當年給

藤原朝臣能成
策藏人右門使

中原朝臣為盛
書博士

佐伯朝臣為家
諸司織部

中原朝臣重賴
諸司縫殿

宮道朝臣式康
諸司空

藤原朝臣定親
諸司助縫殿助

三善朝臣業房
諸司典膳

藤原朝臣行盛
諸司掃頭

藤原朝臣基能
外衛右兵衛尉

藤原朝臣成光
外衛右衛門尉

藤原朝臣

家經 臨時

外從五位下

磯部宿禰行職 史

治承二年正月五日

叙位以前謁関白之次尋申事等

一引廻筥等事

関白云叙位之時逆小廻事不知之

余復云無巡逆之差別等何様可廻哉

関白云筥下之右方我右廻有便宜歟不

可依座上下也云此事如何可尋事也

尚可業依座可有巡逆事歟

余又問云返給筥之時如何

答云何さ本之返給但又返給

之時廻文許是一之秘説也云々

余又問云凡叙位除目之時置筥於板敷引廻歟如何答云無長押之所可置板敷

云々但除日之時於力出入大間之宮者可置
板欵依重也又總難雖置板不可有其難如
此事不可守株云々

一命叙位勘文引點之樣事

假令

藤原朝臣某
源朝臣某
舊簿之中此兩說共存是非如何疑

關白之後說為善除日兼國勘文同事也

一封叙位事

或紙ヲ細切天如消息封之或以紙捻封

之如何關白之紙捻常事也可宜欵

一入眼上卿遲參之時大臣預叙位於外

記云々而加封之間事如何

關白之召外記於小板敷下可使外記封

也但又雖他人納言候者可賜欵云々

六日辛丑天晴閔白送書被賀良通加汲事
七日壬寅天晴此日節會也余不參入依矣
治不快也後聞內辨中官大夫外辨上藤大
納言兩刻事始被下位記筥之間入夜畢叙
位宣命使實守御曲折揖進退共無之御
酒勅使皇太后宮大夫宣命使實宗御有
曲折揖祿所右大辨宣命拜畢內辨還昇其
後入御內辨以下賜祿所退出國栖成訢訟豐

不奏歌笛又妓女等樂畢後舞舞臺兩三遍
是等連例云々又奏下外任奏以後有加叙
事云々

八日癸卯陰晴不定此日諸寺修正也
右中辨經房送書於季長云來月一日可有
御幸園城寺中將殿可有御供奉之由仰所仰作
也以此旨可令申沙汰力給之狀如件禮紙云
御裝束布衣也雖不可有過差頗可被刷候款

出京至園城寺可令參給和兼又還御十日可
令參御迎給也以此趣旨可令披露給云々

九日甲辰

十日乙巳 天陰雨下入夜甚雨今日立春

也無人一雨不期而會依當立春密々講歌

題云新年立春子日祝友此後有連歌

十一日丙午天晴未刻藏人勘解由次官基

親來使國行傳示云明後日十三日可有女

叙位可參執筆者申矣治盛乱不堪出仕之

狀不謂申刻右近府廳頭清景來月内申

云春日使事若有尋者何様可申哉者云々答故

障之由了此事舊年召寄伴男御子細仍所

來示也款又付頭中将定能朝臣令披露院辺

是家例必勒仕冬祭使仍春祭使可被催他人

之由也 今日以使者中将三井寺御幸供

奉間事條々問遣兵部卿入道之許入夜少
細言信參來去年遭喪之後今日初出仕云
召前仰雜事今夜家宮咩祭也下薦家司氏
部大夫負親讀祭文
十二日丁未天晴
十三日戊申天晴頭中將定能朝臣來此
日女叙位也執筆中宮大夫云々左大將
雖有催申障云々

十四日己酉天晴隆職注進女叙位薄後下
命婦三人叙之八條院御給藤原盛子云々件名
當時准后名也若有例款如何可尋之
佛師賴源令書繪樣中將供奉御幸之間事
也
十五日庚戌天晴節供如常陪膳盛方
朝臣隆職僧事聞書入夜密々有和
歌連歌等

十六日辛亥 雪積地一寸 未刻源中納

言來又頭中將定能朝臣來 今日節會也

十七日壬子天晴 此日良通叙從四位上之

拜賀也 秉燭出立 束帶如常 唐草蔴繪

先申女院 申次光經朝臣 次參內 將定能朝

臣 參御前云々 次中宮御方 申之進基親

次參院 伊豫守泰經朝臣 申之自今夜被始

次來余第 余方光經申之 女各拜了呼入

簾中勸小饌次歸參女院了

共殿上人 季信朝臣一人也 諸大夫 兼親

隨身四人 前黃狩袴 垂 雜色十人許

童一人 障不參 依 審

抑隨身狩袴 參事聊有不望中少將初任拜

賀之日 本府差進假隨身 少將之時 三人中

長一人 於隨身所相具 其裝束白襖袴 垂壺

殘近衛是朱例也 胡籙如此臨時拜賀之時 理須著方色 前黃

也而右二位中將基通叙從四位上拜賀之
時日隨身着白襖袴狩之壺胡是三位及中納言
拜賀之儀也依不審問信範卿之所申無所
見之申仍檢先例字治左府大臣任中將拜賀
之日隨身着萌木袴見知信記柳任中將之
見端而今度本隨身着二人着萌木狩袴其殘
二人召本府隨身着白袴也此條非無不審
然而着萌黃之仍今度道理之上檢此例所
條已為證
令着著前黃也

此日右大將宗盛叙正二位令著陣云
十八日癸丑天晴泰茂來云去七日彗
星見去年十二月廿四日又見云今夜公家
有玄宮北極御念奉秦親朝臣彗星者才一之
變也去年熒惑入大微今年彗星見亂代之
至以之可察但時晴季以資元廣元等
申非彗星之由云

十月甲寅
大御所
下無入

十九日甲寅 天晴刑部卿已下無人七八
人會合有和歌連歌等

廿日乙卯 陰晴不定此日姬君并乙童車例

密參詣吉田祇園等輔連車

侍五六人許在共幣幣不裹之依密儀也 姬

君借用頭中將車是又依忍也 但猶相具

榻傳聞延曆寺寺衆徒猶以蜂起是法皇來月

一日於園城寺可傳受秘密灌頂於公頭權僧

正如其事彼日以前可燒三井寺云々依其

事今日遣僧經綱以下於山上可被加制止云々

若尚不拘制法者延曆寺僧徒天台佛法云

頭云密蜜永可被弃置以智證門徒可足云々

竊案之王化如鴻毛豈量從勅命就中平禪

門依此事雖有勅喚敢以不動搖因茲山僧

彌得其力云々

此亦在古本不詳其詳云々

廿一日丙辰 天晴 傳聞 僧綱等 今
日登山明日 議明後日可歸參云々

廿二日丁巳朝晴午後雪降忽及 申刻天

晴右大将宗盛去廿日為御使下向福原今

日^參傳路云々僧綱等又今日下洛山僧敢不

承引云々今日恒例代瓦祭也

廿三日戊午 此日院尊勝陀羅尼供養内

大臣已下公卿七八人云々

治承二年正月廿三日戊午 天晴未刻頭

權大夫光能朝臣來仰曰自來廿六日可被

行除日可參執筆者 余^着著冠直衣出逢申

可參仕之状光能語曰昨日先被仰左大臣

被申云手不叶之間不能右筆但若下薦大

臣不參者可隨重仰云々奏此由之處閣^閣下

必可有御參之由有別勅宣且是博陸無御
出仕之由間令候給者於事可有其便之故云

廿四日己未天晴召少納言信季給大間成

文仰可造進公卿給之由

大間下候書取返上之

廿五日庚申天晴信季作進公卿給副成大

外記式部丞等明日可參之由可召仰之旨

仰信季各取領狀進之但信季有所勞不能

參候云仍令試仰光經朝臣已畢衣給

廿六日辛酉陰晴不定時々雪降入夜殊甚

此日春除日初日也未刻大外記賴業式部

丞宗成等參來以家司光經朝臣布給公卿

給停任勘文等卷籠一禮帝今度無二合於

賴業又給停任勘文有禮紙於宗成宗成即

賴業進闕官帳管入留文入硯筆墨等於件管

裏樣回給賴業光經次召賴業於簾前仰除

去年目之間雜事小時退出秉燭著束帶色類如

重參內先參御前拜龍顏預勅語頃之

光能朝臣告事具由次余著陣奧公卿兩

三著座次余移外座以扇直履之後使宮

人置軾次頭權大夫光能朝臣來仰召

仰事余小楫光能歸去後召大外記賴業

仰之其詞自今日可有賴業稱唯退去次召

權右中辨親宗朝臣仰同旨親宗稱唯退下

次更召外記六位參候小庭仰大外記可參

之由即賴業參軾余仰云文書相具哉申候

之由余目之賴業稱唯退下次藏人來召

次召外記即賴業參軾余仰云管文候

賴業稱唯之後申云管文今一人不足近年

外記二人仍六位本數三人也春除目每度

史生可取之處或見病或觸穢或遭喪事已

闕如為之如何史余仰云如此之時史取之

者例也先例或申上之或直相觸令取歟

賴業申云近年官鬱此事頻致執論非上御

定者所不承引也云云仍余召親宗朝臣仰

可令寄史之由寬治八年二條殿御執筆之

叶彼例他時或不即外記三人史一人取筭

及申上直觸之也書列立次余已下列立弓傷殿代余東面

大納言寶房中納言兼雅方忠親或等西上北面參議賴定長河南上西面

皆是如例年

外記列納言南畢之後余揖答揖昇小板敷

不留殿上直著御前座上相共參上不然之

時直參御前故實也次寶房已下四納言置筭文著

座此後參議暫不參余咳驚之一人參進

間主上召余引寄御余微唯氣色揖左廻起

經筵子先著簾給也次圓座今日敷依重召更起進

著才一圓座之儀如例年次依仰奏闕官

帳先以藏人令直立掌燈燈之後奏之其儀微

唯置笏移第一管文書於第二管留置闕官

二卷披見置替硯管與闕官管指笏推管進

寄引迴管奏聞之後小退笏敬屈祇候

御覽了押張御簾給余捧笏進寄賜管引

迴退復座核笏置替管引寄次一管移置四

所籍於第一管為上取笏候已上作法同去

之抑闕白雖不被參依數其座硯管尚推座

下也若不數其座者可推座上也依病不被

其座先例也今已觸穢兼知不可被參之由

何數其座哉何况不數座之時有執筆作法

等非今度者何時顯其說手顯次依仰終大

以遺恨但數座之條強非失儀次依仰終大

間二尺五寸許次依仰摺墨染筆取內豎旁

帳讀申如常推合候天氣置硯上開大間今

先不見寄物染筆任之讀申大間懸句於旁

是一說也張卷之如本置硯上取寄物點之硯管

又被取旁帳任之儀同前已上三人

伊勢大極掾正六位上 紀朝臣正次内豎頭

甲斐大目正六位上 大原宿稱正行内

豎散位旁

備中少極掾正六位上 藤井宿稱貞滿時奏

任卷重次第任之也已下准而可知之

次取笏奏事由同在座之參議於實房卿召

實家卿將其詞左近中仰云院宮ノ御申文不

實家退下次任内豎殘二人了引展折返

枚取 取 令 任 其 枚 如本卷之返入本宮

近江大目正六位上 川宿稱元守内豎 天曆

籍

安藝目正六位上 山宿稱行久内豎 陽

次欲任校書殿之間實家卿持參院宮御申

文余取之置硯上縱 指 拈笏押筥進簾下奏之

小退拔笏候返給申文復座拔笏未置筥之

間給大束申文押張御 余取院宮御申文置

間座下方橫進寄不指座下也指置以左手褰簾賜申

文置板敷引廻巡退復座置大束於硯上引

去置次引寄管等取御申文置硯下上任四所

殘三校進大名各二人也件人數二之

河内大椽正六位上藤井宿稱里久校書殿頭

殿類

上總目正六位上申玖摩宿稱國成校書

殿散位勞

大和太椽從七位上秦宿稱為國進物

事

美濃大目從七位上若江宿稱妙任進物

所膳部

常陸大椽正六位上藤井宿稱國延大舍

人番長

丹波大目正六位上物部宿稱正清大舍

人天曆籍

任四所之間慙投書殿欣藏人頭危中將定能
朝臣勸孟藏人右少辨光雅取瓶子大先是居
重余授孟於實綱卿也先是上薦納言實綱經
等也子往還後卿事始也抑件勸孟事閱白不候
之時可有哉否職事等成疑疑之由豫定能所
尋示也無日記之中有也余聊有所見之上勸孟
之條全不可依閱白參否事也仍答可有勸
孟之由了任四所事之後書袖書其儀光取

目錄畧見官今夜不可任京次自申文之中解
結緒見之也也撰出可袖書之申文等橫置座前此
當年給申文一束置硯與一管之間但件束
先皆悉見之近代職事當年給束之中指加
二合之故也今度如各注袖書其儀如常合
案加之仍後出置前各注袖書否給否二合
年等皆隨申并也一通皆書了二今代申文
文分別也也并也一通皆書了二今代申文
之又內給名替國替也諸皆下也先周不也
勘之說今一度為頭也諸皆下也先周不也
人定致不為也難又件申文等之中右大
欣敢以不為也難又件申文等之中右大
將宗盛鄉申文書樣甚別樣右藤井朝臣准文

二合可任仍折申文下方下妻ノスチカヘテ
掾云々希異也
第三管了次召實守卿先召詞如常下勘之仰
文數次欲任當年內給之處大束之中御申
文不見仍召光能朝臣尋之申狀不定言不
知案內款仍余竊示云當年內給在袖書之
中者也而今度被下之申文之中不被副袖
書之束若留御所款內尋取彼女房可持來
必今度可任者也者光能退下此間且任院

宮當年給先引裏紙並置之後任之如常但
第一管令任多二今方代申文也依不引裏紙入
被載掾一人二今方代一人仍任掾不任二亦
代竟夜任注文可任之故也又京官今夜不
殘任伴申文表實墨天加成也文又說加成
之々聲

播磨大掾從七位上草部宿稱貞景院當

年御給

讚岐大目從七位上田口宿稱恒里院當

年御給

伊豫^勢大掾正六位^上藤井宿稱有里^中宮^當年

御給
次任公卿當年給^仍只^{一作}通^殘皆^二今^分代^也抑

今夜成文甚少仍用一筋紙捻^不捻^是故實

也

丹波目從七位上藤井宿稱武次^右衛^左門^督

藤原朝臣^{當年}給

次光能持來內給御申文余任之^隨任^一人^懸句^注任

所^指成^束如^常

武藏目從七位上秦忌寸經里^當年^內給

美濃大掾從七位上清原真人包未^當年

內給

但馬大掾從七位上多治宿稱常春^當年^內給

周防目從七位^上豐原宿稱甲^田生^當年^內給

阿波目從七位上調忌寸^牛久^當年^內給

豐原者朝臣也而就請文書宿稱

小失也

次取在硯管之上召使申文披見之處望申

椽仍余取笏申事之由云先例多任目近年

邂逅有任椽之例猶不穩事也任例可任目

欵將又不可任欵勅云只推可任目者仍任

越前目了申文指成束

越前權目從七位上州部宿稱國清上言使

次取笏奏云今夜可任之者任了可卷大間

欵有勅許次卷大間押付天卷之如常取出

禮紙加卷之逆下取成天以本編為奧卷

取紙縫封之一切緒餘之後引墨如常次入成

文管取闕官次封成文通其儀如常

移次管了次封成文通其儀如常

續之紙同入第一管成殘大間成次以右

手取上大間置以左手押硯於其跡以大間
管置前指笏押硯以下於座下取管膝行奏

之^指不^指栴笏復座之後^指栴笏置右引寄大東申
文結固^起進^奏寄卷之^不栴^指復座如本引寄管
等調納物^入卷^寄物^取笏^揖退起^成四點議始
亥四點議^終給今日返給院宮御申文之後余
被^取天氣仰實房卿之受領文申^了候^了實房
召辨尋之申不候之由余奏此由了
此事近年有^舊功過定之時被尋問也然而
亦^舊違例雖無其定必被問文書之有無事

理又可然今夜闕白不被候仍此作法可在
執筆之身故為正禮法奏事之由所尋問也
今日參入公卿

余
大納言 亥房
中納言 兼雅 忠親 成範
參議 實家 實守 長方

廿七日壬戌陰時不定時、雪降入夜小止
除月中日也戌刻著^着束帶參內先參御所方
公卿未參小時光能朝臣來告云公卿四人
參入管文負數不可事闕自余事皆且了云
仍余著^着陣端先是公卿三四人在座參議一
人不見尤不敵余令置軾之後召大外記賴
業問文書具否申候之由次余次余以官人
宰相參入者可著^着座之由催之歸來云新宰

相中將候殿上方而未著^着陣仍不參^着去余云

管文人數不足雖不著^着陣取管文間有例如

何官人歸來云可隨仰者答可被寄之由了

次藏人來召次余召外記^{賴業}仰管文^{其詞}

候^候此^此次^次先^先問^問云^云矣^矣宗^宗卿^卿未^未著^著陣^陣云^云取^取管^管

文^文之^之條^條雖^雖有^有例^例頗^頗無^無理^理若^若他^他公^公卿^卿被^被候^候者^者相^相

尋^尋可^可告^告申^申也^也不^不然^然者^者不^不可^可問^問公^公事^事彼^彼卿^卿可^可令^令

取^取之^之者^者賴^賴業^業申^申之^之他^他人^人不^不候^候者^者
賴業稱唯退下次外記三人史生一人取
管文^列例^列立^立次^次余^余令^以下^下列^列弓^弓場^場殿^殿代^代
^實房^實國^國
^賴盛^盛實^實字^字也^也

次余參御前不留殿上次實房已下四人置

筭文著座次主上召余直著第一閑座次

取本之、實公先著我座為失禮也雅次主上押張御簾

給余置笏押下硯已下取笏進寄指給

大間筭置板敷引廻之退後座置筭於前板

笏置右引寄次之筭之其後先取上大間成文

各見結目返入次以右手取上大間筭以左

手如本引寄硯筭以大間筭置硯下合筭五

次又押張御簾給余押硯已下參進不給

給大束申文退後座置硯上引去置之取笏

候次依仰取大間置硯上縱以小刀切緒

大間與結緒之間指入小刀置刀引拔結緒

切之自結明左際切之也置刀引拔結緒

引拔也二倍引折天頗檢天入硯筭之樣二天

絲懷中事撤禮紙入硯綉置之如常今夜一

寸許取笏候次依仰摺墨染筆二取內舍

人勞帳帳先是內舍人文章生勞讀申任之每

任一人懸句

任不注

返入本管

非取入文書之管也

即取内舍人闕次取文章生勞帳披見之處

第一候御書所才二為中官侍余奏此由以

光能問外記申云近代此等之輩皆所可被除

也者長治二年知足院殿御執筆之時依仰

而一且問之

第三已下三人外國了

皆讀申等作法

參河大掾正六位上藤原朝臣政親

内舍人

武藏大掾正六位上平朝臣成清

内舍人

下野大掾正六位上藤原朝臣知房

内舍人

件知房院可衆云々而勞帳不注

其由又外記無申事仍外國了後

日訴申下名之次被止外國了云

非執筆之過者也

若狹大掾正六位上

惟宗朝臣親景文章

生

越前大掾正六位上藤原朝臣能經文章

生

越後少掾正六位上大中臣朝臣泰隆

文章生

此間實守御持束去夜下勘申文十通廿通之一

中三通雖被任了判副進內給各替院官未給

也等也自余十一通依有康團留本了之由實守所申

也余取之置座前橫任文章生了之後一任

之卷重タル八重置硯上隨任引放細卷入

一管也及三通之時在一管之二分今代御申

文裏紙ヲ引放天四陪折天捻之後如常取

替懷中紙捻結合成文三通於去夜成束片題

緩結之大間新紙料捻同入此管也未給二

如常合名替國替皆悉任了此中二分今代

短冊入成文管也

周防少掾從七位上藤井宿稱兼直左

近

大将藤原朝臣

當年給二合
丹波少掾正六位上藤井宿稱為兼
大權

納言藤原朝臣實
去年給二合

已上二合未給各一通

武藏介正六位上藤原朝臣則宗
停去
安元

二年臨時內給官
道忠弘改任

內給名替只一通也

越後介正六位上平朝臣定俊
停後三
位平朝

臣盛子去年臨時
給三善為則改任

石見介正六位上當麻宿稱兼清
停止
西門

院去安元二年臨時
御給惟宗盛賢改任

豐前權介正六位上藤原朝臣忠清
大停

皇太后宮去年臨時
御給中原為政改任

肥後介正六位上紀朝臣有榮
停八條
院去年

臨時御給藤原
親景改任

以上院宮各替道次才卷重之

任其次第任之也

肥前少掾正六位上中原朝臣資康停權大納

言藤原朝實去安元元年給二合藤井安弘改任

公卿名替是一通也

筑後權介正六位上藤原朝臣雅憲去停

安元二年臨時內給豐後權介紀行時所任

豐後介正六位上中原朝臣俊清安元

二年臨時內給日向介中原康成所任

已上內給國替二通

紀伊介正六位惟宗朝臣俊元停上西

安元二年臨時御給伊勢權介藤原範後所任

院官國替只一通也

次自大束之中撰出顯官申文此中無申文

座前橫置之此次撰出公卿子息二合申文

在袖書并之束中院宮京官未給御申文等整來置

硯與一筥之間次取笏目實房卿先人可被

座之由示同卿云即件卿進來余座後方
皆所候也云云經篁余置笏給顯官申文等仰可令舉申之
由實房取之復座次第見下之次余任諸
道舉如恒次才次任院舉作法各任了返入本
管也

若狹少掾正六位上藤井宿稱菊景北
年舉
越前大掾正六位上藤井宿稱得長明經
道年

舉
石見大掾正六位上紀朝臣友永明法
豐前少掾正六位上藤井宿稱花方年舉
但馬大掾正六位上藤原朝臣宗重勸
院年舉
備後少掾正六位上橘朝臣為廣學館
年舉
筑後少掾正六位上清原真人宗重將
學

院年舉

已上院之舉

次取笏奏云兼國轉任宿官了勘文次以男

共召光能朝臣仰之其詞同此間徒取笏候

密見大間設有無小時持參三勘文兼國加禮紙轉

禮紙轉任余取之以轉任宿官勘文入一笏

引兼國勘文禮紙引之持置勘文於前橫卷禮

紙入第三筥自大間取勘文讀申置硯上次

第百端奧任之隨任突點於勘文也小合點

九二天突墨云此不奏事由隨任直付兼字

見合闕官寄物例國任之若例國不闕者任

近辺但三位中將知盛兼國例六載但馬隨

又有闕雖然藏人可宿官也權守但馬之外

更不見此外權守割置但馬以知盛任丹波

權守了丹藏人不可任皆任了卷勘文不加禮

加置大束之中畢之關白候之時加大束故實也

侍從 備前介正五位下平朝臣清宗兼載例

同 出雲權介正五位下平朝臣有盛兼國也

載例國也

天文博士重 伯耆介從四位下安倍朝臣業俊兼

載例國也

大學頭 讚岐介正五位下菅原朝臣在茂兼

載例國也

民部少輔 越中權介正五位下源朝臣定宗兼

載例國也

諸顯陵 陰陽頭 長門介從四位下和氣朝臣貞說兼

載例國也

兵部輔 備後權介從五位上藤原朝臣季定兼

載例國也

醫博士 重 因幡權介從五位上丹波朝臣信康兼

載例國也

侍醫 越後權介從五位上丹波朝臣賴基兼

載例國也

中將

丹波權守從三位平朝臣知盛

兼不載例仍任

近也載例國但馬國也

同播磨權介從四位上藤原朝臣良通兼

載例國也

次引放宿官勘文

轉任返

讀申置硯上任之

隨任一人懸句了

不引也

取在硯管之外記史

申文在大束之藏人申文等各懸句指成束

了勘文同指成束了

藏人但馬權守從五位下源朝臣長俊

式部長門權守從五位下藤原朝臣忠友

民部信濃權守從五位下大中臣朝臣盛實

外記筑前權介從五位下清原真人隆業

史日向介外從五位下磯部宿禰行職

次取院宮內官未給公卿子息二合等申文

置座前橫各注袖書

其作法

欲召參議之處

顯官舉未說訖仍暫置座前柳公卿子息二合

之中雅賴卿申文注當年給二合之由仍袖

書云可勘二合年自餘申文數通皆以不載

年仍忽廻思慮可勘給否之由注了但此事

可勘先例也待顯官舉之間余取笏奏

云今夜可任者皆任了且可奏大間欵有

勅許仍竊卷大間是雖為非禮之事暫置硯

上後次余先奏事由召光能朝臣仰云灑口

所歟勞帳常途說竟夜召之今光能退下歸

參申云聊有相論事未事切仍今夜不能上

勞帳者大畧今夜可召之由不相此後猶不

進舉仍竊被取出成文少卷調之秘抄云議

隙之時調成文云次寶房卿副申文於舉

者依此文所為也次寶房卿副申文於舉

持來副笏也實宗卿余取之置前橫先披見

舉卷籠申文於舉中加置大束畢秋除目之

雖改任之仍即奏之春除目竟夜可任之仍早速

時加大束一度進上之故實也長治二年春
例如如此
次余召寶宗卿給院宮內官未給并公卿子
息二合申文等仰可令勘申之由此數并明
日可勘進之次加大間禮紙以與為端如例
申了是例也封之切緒餘引墨入成文管次
大間天卷封之切緒餘引墨入成文管
取出成文置硯上封之其儀如常以今夜申
結目顯雖不令見今夜之結加入大間管了
目右際當夕也
成殘之中無短冊之申文七八通許一卷

卷籠之有短冊之三四通並置之又轉任勘文
同加置之次置替筥等如例柳笏進寄奏之
復座拔笏右未引寄硯之前大束取寄如
昨日結堅了進寄奏之不柳笏復座引寄如
等先是徒候之間畢取笏揖退下今夜任文
章生之間有勸盃先是居火頭光能朝臣勸
之藏人次官基親取瓶子余招寶房給盃如
常往返篋
子也

今日參入公卿

余

大納言 實房 實國

中納言 賴盛

參議 實宗

無人尤不敵事也

廿八日癸亥 天晴 此日入眼也 戌四點

人々參集之由 光能告送 余候直廬 即著束

帶先參御所相次 向陣直著端座 先是實國

卿已下 公卿五六人 計許在座 余置直沓之後 令

置軾之次 以同官人 仰外記可召之由 大外

記賴業參軾 余問文書具否 賴業申候之

由 余目之 賴業稱唯退去 次藏人來 召次

余召外記 仰筥文六位 外記 此後依遲々 仰參議

以官人再三催之 次外記三人 史生一人 捧

筥文 參列小庭 次余已下 列立弓場 殿代路 間

主殿官人兼燭前行初中兩夜管文列納言之
不參門豫仰隆職宿補了着御前座不留殿
後了余揖納言以下直參着御前座上座如
以前兩夜是閏白次實國宗宗家成範雅
不參之作法也白賴等御取管文置之着座參議一人實家着
座之後主上召余被引常御余進着圓座去如
夜直着第一引寄下襲正笏候次賜大間
圓座也取簾如昨日余置笏押管被笏參進於簾下
指管簾如昨日余置笏押管被笏參進於簾下
棟笏賜管引迴退着圓座置管於前按笏先是

見大間結目取上次見成文結目如大次置
替硯與大間管引寄未々管正笏候今案今
可引寄未々管次賜大束申文余置笏右押硯進
寄給之如引恒復座置前引寄硯已下大束申
上引去置之取笏候次依仰取出大間置硯
如去夜也取笏候次依仰取出大間置硯
上以小刀切結結目左際引按自右方引折
頗捻入硯管小板下其實懷引取禮紙自
奧卷入之硯管取大間置座左逃右膝終置

之寸法同居直取笏候次依仰摺墨染筆二卷

如本置之先解大束申文結緒頗緩夕結

天先取任人注文折紙也被指加置前次按

取目錄見之又披見注文之處課試文章生

散位所歟瀧口院武者所等不載注文仍取

笏奏更由之處教之云可計任者余撰出課試

申文文章得業生管彼見之其狀云式部丞

修理亮等之間可被任之云々而直任式部丞雖

其例多非恒例修理助元無闕之上注文被

任他人仍奏此由仰之云可相計者予奏云他

諸司助之中取闕只縫殿助計也見寄物

可被任彼歟者仰之云早可任者此問問實宗卿持

參去夜取下勘之院宮京官未給并公卿子

息二合申文等余取之暫入成文管了次

余取出在第二覽管之課試及第勘文讀申

置硯上任之又讀申大間懸句於勘文讀申

置硯上任之又讀申大間懸句於勘文不注任所

返入本管取申文撤短冊入硯管披見懸句

注任所入成文管謂大間次任文章生散位

之儀同前但無申同不被載注文仍見闕官

奏事由所計任也

縫殿助正六位上管原朝臣長守文章得業生

大舍人少正六位上源朝臣親資文章生散

位勞

課試之者長守之外不載勘文也抑余

招光能內示云不載注文之任官等

申定可示者直奏事之由上重又不可

仰此由然而後日沙汰出來之時執筆之

咎難遁仍為聞職事之命所示此由也主

上雖有成人之禮猶未知食政事仍後

日之過偏可在執筆之身之故也近代

事不知似古昔閑白不被候職事未練執

筆之雜度堪度只在今般進退之間迷是非而

已頃之光能朝臣歸來云可被相計候者依

不可點止所計任住也

次上西門院二合代御申文注袖書今夜出

問在座參議於傍人召寶家卿將其詞左近中

下給之仰可令勘申之狀次任注文不分

別五位六位隨便任之大畧任一列官也先任內

舍人成殘申文之中雖有二分代申文皆以不入

注文仍自有大束之中撰出任人申文此中內関

白二分代無申文仍招頭光能問之申之依

觸穢不被進申文也云々余案之無申文者

以何可注何年給之由手仍重問此由光能

退下持來請文臨時內給也仍尻付注此由

光能退出下之間且任之持來請文之時追力注

尻付是患事之時故實也

余追案之関白臨時被申之由可注袖書欵

如何

内舍人正六位上豐原宿稱公直臨時

内舍人正六位上宮道朝臣式房皇嘉門院

臨時被申

内舍人正六位上源朝臣忠康臨時

内舍人正六位上平朝臣宗廣從三位

安元年給一分代

内舍人正六位上藤原朝臣光直臨時

豐原朝臣也而就請文書宿稱失

錯也子細見端

成文及三通之時取在第三管自大間管

文一通解短冊押折破奧申文如本卷之付

成束之儀如常取替懷中紙檢兩夜束并今

夜成文三通結加之也緩結之隨任次第指添之

也次任諸京官等所衆瀧口暫不任之召勞

凡載注文之輩申文一切不見大束之中在所

僅四五通也撰出仍召光能雖相尋稱不知

之由余仰可書進之由光能歸去此間且持

來申文十餘通卷籠一禮紙申云親宗朝臣

只今取賜也云々凡每事不足言件禮紙撤

之入第三筥自大間筥見合注文分置畢任

之見合注文分置畢任

文一小內記正六位上惟宗朝臣業昌本局

文中務少丞正六位上藤原朝臣成弘石行

清水賀茂行幸事一門申

大膳少進正六位上惟宗朝臣成澄

依為遷官之者無尻付

木工少允正六位上藤原朝臣康政明

法杜舉

修理權亮正六位上平朝臣業清臨時給

右京權亮從正位下安倍朝臣資元

少納言從五位下藤原朝臣仲家

雖五位已上官竊先以所

任也

大皇太后宮大夫正三位平朝臣經盛

件職大夫權大夫共有其

闕而不任權大夫如何然

而任注文所任也下各次

有沙汰被加權字云々

公卿官最末可任之然而

大朝也或五竊以任之

次武官一列任之左右衛門尉同任之此次

大間入日畢廿八二字也

左衛門權少尉正六位上平朝臣知康

右衛門權少尉正六位上源朝臣基行

少志正六位上中原朝臣顯基

自解也依有本官無尻付

右馬少允正六位上藤原朝臣元廣院

臨時御給

少允正六位上橘朝臣公基伊
勢造遷官功

次余奏事由召光能朝臣以男共仰瀧口所

衆勞帳可進之由光能退下此間且取出

轉任勘文在大披置硯上等置座前行轉任

之新任先民部次式部次史無新任

次外記自與端并了也此中式部大丞其闕

有一而新任丞二人也仍問光能之處宗成

叙爵仍被任二人也云々余須元少丞在二

人轉大丞而只任勘文轉一人任少丞二人

仍大丞一人少丞三人也當時大間之面無

失之間不覺悟後日思出之然而何為哉但

又非殊大夫欵又史無新任之者而於可

行轉任哉否檢先例之處延久元年秋有此

例仍行轉任了各申文懸句指成束皆任了

勘文同懸句每任一人指成了

懸句也

民部大丞正六位上藤原朝臣景教

少丞正六位上三善朝臣盛俊

少丞正六位上藤原朝臣親基

式部大丞正六位上藤原朝臣資定

少丞正六位上藤原朝臣親政

少丞正六位上平朝臣度房

^左右大史正六位上中原朝臣成舉

右大史正六位上惟宗朝臣祐重

^左右少史正六位上中原朝臣國保

右少史正六位上中原朝臣仲重

少外記正六位上大江朝臣惟景

少外記正六位上大江朝臣惟景

任轉任之間光能持來二所勞帳不加禮紙

仍返給仰可加禮紙之由即加之持參

取之暫置前行轉任之新任了披勞帳禮紙

自奧細卷之入第三管 自大間管 先讀申所

衆申文置硯上

所衆申文撤短冊置前

任之勞帳懸句

件以下七字

不注任所指成文申文懸句注任所同指之件所

衆申文望八省丞余奏事由云任八省

多其雜

例常例猶任諸司元也如望申可任欵

次任

勅云可依常例者仍任左京少進了

瀧口左馬之儀同前忘事之時先任之後召

勞帳粗有例然而今度任人不見注文仍召

勞帳之後任之抑或說先任二所勞帳之後

行轉任云共有其例不可守株可隨便也

左京少進正六位上大江朝臣公久

所藏人

左馬少允正六位上藤原朝臣宗貞

瀧口

次余奏事之由仰成親卿云當座人々皆可

著着座者即以參著着參議一人不候家之外

余云所下勘之申文只一通也更不可有程卑

可令參者此間實房家卿來申之上西門院御

申文被任了仍留了云之余奏外記申旨之處

仰云追可有沙汰之仍所任之内舍人塗墨

了然而召取件申文實家召取持來也加成殘依為
被任之者為後日之沙汰也實家著座之後余
仰云受願舉人之退座了中此間余取出大
間禮紙書受願案雜相轉國皆書案也先
書國號次入任人如例

親房
伊賀
甲斐
若狹
舟後
因幡
備後
筑後
肥後
大隅

師盛
經正
隆清
宗隆
基兼
資隆
為繼
次不待攀披置草書於硯上移付受願於大

間位階不覺悟之者小之有之間光能任申

狀書了此中一兩人有僻事不覺悟任職事

根津守從五位下平朝臣親房

伊賀守從五位下平朝臣經俊

甲斐守從五位下藤原朝臣為明

若狹守從五位下平朝臣師盛

丹後守從四位下平朝臣經正兼

因幡守從五位下藤原朝臣隆清

備後守從五位下藤原朝臣宗隆

筑後守從五位下中原朝臣基兼

肥後守正五位下藤原朝臣資隆

大隅守從五位下三善朝臣為繼

待舉之間徒無所作仍委見合大間注文小

時公卿各持奉先復座更起座進居余之後方

余乍持笏於左手以右手取奉次才置前

硯上并三通也成範雅賴實綱等也家逐

余置笏於右取大束申文置第三管南邊

東

妻押硯已下參進奏之留御復座取大束如

元置硯上引寄硯以下次取笏候天氣置

笏卷大間不加禮紙入成文管次取笏召男

共藏人參入問云五位藏人誰候哉申云光

雅基親候亦余云光雅召即光雅參來余仰

云續紙光雅退下持參之二卷置余取之不

柳管置座前取笏候氣色依仰置笏取續

紙取勝今一卷入第三管了向座下終置端二枚卷返之

置前更摺墨依薄也先書從五位下書叙人四

人次書從五位上書叙人二人次書叙人二

人次書年號月日向座下放端一枚殘紙入

自與卷之不加禮入大間管成殘申文等少

之京官未給子息二合等之類也

從五位上

平朝臣業忠

平朝臣光盛 八條院當年御給
從五位下

藤原朝臣宗成

平朝臣親房

藤原朝臣為明

菅野朝臣季定

治承二年正月廿八日

次取出成文題結堅也片起匙置扉三自也視才

南辺又取大束置同所並置也其東束在北成文在此南

北之條隨便也非作法柳以前兩夜大束置本所奏之頗不可然長治例如今夜但後

又非殊失取大間筥置前如常置其組

者也指也栴笏押硯已下進寄奏之引廻敷小退栴笏

候如奏候之儀官返給之時指栴進寄給筥成殘申

御又引廻退著座置筥於前栴笏引寄大束

申文片鎔結堅置替筥先置替筥之後可結

禮即押下之取大束不指栴也筥置進寄奏之復

座引寄筥等取寄成文在才三置硯上縱大

奏卷子成夕ル四五通計引拔テ暫置前テ者結テ堅

真次以小刀先切去夜結緒自今夜結緒之

際切也置刀自下方引拔之頗引捻天如入硯

筥天揅懷中了次又取小刀切初口結緒其

儀同前入懷次卷堅拔取之申文等揅之指

之調文首揅數突板次以小刀切緒餘度引墨常

加入大間筥又置替筥揅笏取筥深揖退起

左廻退下於殿上御倚子前授清書上御實

網御拔笏退下直廬脫裝束休息有檢非違使并府生

宣旨等光能仰清書上卿之々今日亥刻議

始丑刻事訖近代除書不天曙事訖未曾有

云々頭中將定能來直廬勸小饌此間定

能示云見大間之處內舍人知房外國了件

男定能所召任也為院所衆進代為所衆之

者不外國如何之云々余答云以載勞帳之才一

二三外外國定例也若有可物物之者外記
不可載於勞帳又微綴載之必如文章生歷名可
注付其由欵而載勞帳又不注所衆之由執
筆爭晴可知哉早可被向外記者定能不在
直廬召賴業未退出清問之申之一切不知
之催內舍人之使部皆所存知也而於件
知房者更不申為所衆之由仍所載勞帳也
清書也時次可被止也尤外記之越度也者定

能云自由不可被止下名之次奏事由可有沙汰

欵者賴業稱可然之由退出了云々余今

夜猶宿候今夜任內舍人外國之間定能朝

臣勸盃先共是之居大

今日參入公卿

余

大納言實國

中納言

宗家

成範

雅賴

實綱

參議

實家

亥宗

廿九日甲子天晴巳刻著^着直衣參御所以女
房仰云閔白不^被參於事無便宜而多有驚奏
事不失儀式又執筆無停滯之間早速事終
旁以神妙思食者 余敬屈畏申之次主上
出御敕云經盛可任大宮權大夫而任大夫
了是自院被仰之故也而猶可為權大夫之
由今朝沙汰也來為之如何 余奏云下名

之次可被加權字也素直任大夫頗過分也
然而任注文任了今被改權大夫尤可然了
又時忠卿參上以女房内々相尋之^云中宮當
年二分代不被任如何者 余荅云於京官
者任注文所任也而不入注文若可任者何
漏任人注文哉去年去年雖有中宮二分
代御申文敢以不被任雖自今以後不入注
文之京官執^筆更不能進退者也者 是又

下名之次可被加云々此後數刻有雜御遊
申刻退出了曉今晚清書了外記持來大間
成文硯等於直廬猶未天曙云々
廿日乙丑天晴
二月二月廿五日三月廿七日八月廿八日校正
一日丙寅天晴申刻參女院御方又見廻

造作所門二已造畢雖不及擇日次今日
無障之日也仍遣入自件門見之
二日丁卯天晴此日大原野祭也奉幣如
例但陪膳俄違亂仍忽召遣候院之行賴雖
申可參之由已及晚仍以駿河權守盛房為
陪膳件人君達也著布衣故殿梅宮奉幣依
幣取闕如無官六位著布衣取之今准彼例
為不闕神事所行也不可為例入夜雨下有

小和歌連歌等隆信已下两三人也
三日戊辰天晴時々雨下召籠侍所司大膳
進重俊日共ケ昨日奉弊分配也而偏忘却不被
沙汰為誠其事也昨日釋奠云々上卿成範
卿宰相長方題云降福無疆
四日己巳天陰少納言信季來給大間成文
令抄出公卿給即返上大間成文等公卿給
清書追可進之由仰了

五日庚午天晴園城寺僧於延曆寺可受
戒之由被仰下頗有承伏之氣仍可被仰可進
請文之由之處為山門被成妨事等如本可
被返付者申可進請文之由云因茲御幸必
定停止了云々山門僧今朝明猶可燒三井寺云
王化已廢誠是乱世之至也可悲
入夜密々有和歌經家朝臣已下五六人今
日戌刻右中將通親朝臣來以經家朝臣示

云只今俄被相催春日祭使三舞人半臂下襲重

任例可申闕白之處穢中也須觸左大臣也

然而殊有存旨所申也但事太倉卒調預之

條不存只依存例為相觸祇候之輩所參啓

也者余著着烏帽子直衣出客容亭謁之暫居長

押下然而余頻呼上之維卒尔可構調之由

也先以經家示之其後

前忽辭退其後少將維盛頌狀昨日又辭

退今日申刻眼前承勅詔不能遁申所勤

仕也云左小時退出了件裝束事卒尔也強

事聊依有所存可調賜也

六日辛未夫晴雨下信季作進公卿給

不入月日可入下給之日故也亥刻許送舞

人半臂下襲於春日使中將通親之許使職

事信光衣冠又下家司一人相副累平累入

長櫃也白張單半臂下襲十二具也此

日申刻奉弊如例陪膳光經朝臣

七日壬申天晴此日春日祭也使左中將

通親朝臣晚景頭中將定能朝臣來語云御

灌頂一定停止了法皇還御本御所日來為御加行

御萱御者又云三井寺僧強不對捍請文只

山僧不論是非依此御灌頂事一定可燒寺

之由風聞因之御幸停止了由重被仰山上

了云々

八日癸酉天晴此日女房密々參吉田祇

園等此日內大臣上表使少將清經朝臣

作者前式部少輔敦綱朝臣請書權左中辨

親宗朝臣抑件表大臣任日有相違以外

違失也云々

九日甲戌天晴晚景無人七八人許輩會

合密々有和歌亥刻許分散傳聞閨白室

病惱殊重云々

十日乙亥天晴依忌日終日念誦於

修佛事如常

十一日丙子天晴申時參女院又見作所

十二日丁丑雨下入夜密々有和歌隆信朝

臣已下四五輩

十三日戊寅

天晴入夜大貳入道

法名來蓮家

余謁之數刻談語多是和歌事也

十四日己卯天晴風吹季經朝臣來談清輔

朝臣和歌文書之間事今曉小童相伴祖母

尼上下向南都來十六日可詣御社又為見

物常樂會也之々男共一兩著淨衣在共依

密々也

十五日庚辰套情不定時々小雨終日念誦

十六日春日社四面廊有神慮難測事之間可撤否事

十六日辛巳天晴申刻藏人左小辨兼光為

傳

関白使來使基輔。命云春日社修造之間

十日乙亥天晴依忌日終日念誦於
修佛事如常

十一日丙子天晴申時參女院又見作所

十二日丁丑雨下入夜密々有和歌隆信朝

臣已下四五輩

十三日戊寅天晴入夜大貳入道
法名來

余謁之數刻談語多是和歌事也

十四日己卯天晴風吹季經朝臣來談清輔

朝臣和歌文書之間事今曉小童相伴祖母

尼上下向南都來十六日可詣御社又為見

物常樂會也之々男共一兩著淨衣在共依

密々也

十五日庚辰陰晴不定時々小雨終日念誦

十六日辛巳天晴申刻藏人左小辨兼光為

關白使來使基輔傳命云春日社修造之間

四面可建廻廊之由大衆上奏依請彼宣下
之後曳地築壇之間有種煩神慮難測事等
出來都停止之條又非無所恐進退惟谷可
計示者兼光又云明且依春日社假殿遷宮
下向南都明後日可歸洛來十九日參上可
承御報昨日申大相國左大臣等各來被申
左右云々又相具文書持來留置之書寫了
入夜返遣之其次廿日可來之由示之十九
日為忌日之故也

十七日壬午今日余奉幣春日付小童參
詣之便也仍今日神齋於小童者今日衰日
仍去夜參詣云々又女房姬君等幣回今日
所奉也入夜小童歸洛七日雖有太白方忌
依者例不忌避之此日假殿遷宮云々仍旁
神齋也

十九日甲申天晴此日遠忌也午刻參女

院御堂未刻講演始導師真圓律師真実供養覺智

法印依所勞也余佛經一度供養之如例事終被行

恒例舍利講此間邦綱資長雅賴等卿

參候論談了人々退出女院還御御所余

歸宅即湯治風病間殊增氣

廿日乙酉天晴未刻頭中將定能朝臣來

語職事等可注進宣旨目錄之由有敕定

云々又云來月

廿二日春日行幸同廿七日吉行啓云々

右將軍任大納言即可任内大臣之由閭巷

謳歌但謬說歎云々申刻少納言信季來

申條々雜事

廿一日丙戌天晴申刻左少辨兼光來呼簾

前示先日報旨其趣此事須衆徒上奏之初

有沙汰被宣下也而依請被仰下之後無指

靈告被仰可停止之由條似無沙汰之首尾

猶被遂修造事者又神慮難量此上爭以人意惟計申且祈請本社且訪卜筮隨其狀可有計沙汰也兼又衆徒申有靈夢之由可注進其狀之由可被仰下欵
廿二日丁亥 天晴自去十八日至今日浴
廿三日戊子 天晴自今日止湯畢今日季御讀經結願云々
廿四日己丑 終日雨下召侍醫賴基針齒下

廿五日庚寅 陰晴不定戒刻神心不快溫氣出來終夜惱亂 今日外記來依催來月廿二日春日行幸申所勞之由了
廿六日辛卯 天晴前馬權頭隆信來申云俊成入道内々申之和歌事殊有御沙汰之由奉之返々所廢幾思給也有召者雖出家之身夜陰參入更不可有憚云々是先日奈廢美譽彼入道了趣語隆信朝臣以件旨令聞

俊成入道云々余即此道事殊可容再之由云
遣了今日外記來催云來月三日可有伏議
伊勢事也申所勞之由了

廿七日壬辰天晴未刻隆信來示俊成入
道返事云如此蒙仰此道之面目何事過斯

哉更非申限隆信還向自熊野八條院御供

參詣之時來月六日以件朝臣為先達必可參入殊恐

云々
畏申云々

廿八日癸巳天晴

廿九日甲午雨下此日法皇入熊野精進屋

給

三月大一日齋王二歲例事

一日乙未終日雨降申刻頭權大夫光能朝
臣來余依疾不出逢以職事申之今上皇女
可被卜定賀茂齊王而今年二歲被問例之

處二歲。共^{三歲}有例可就何例哉可計奏者二三
歲各有其例吉凶之間又以同前者年
來不被置齊王西叡情無聊適皇女誕生縱
雖無例只以早速可為先何況於有先規
哉就二歲例今年可被卜定不可及異議
者大相左府下官被問三人云々今日
光能持來例齊王齊院卜定年齒例

二歲

恭子 延喜第三皇女 齊院

延喜三年二月十九日卜定

同十五年五月五日依母氏事退出

恂子 上西門院也 齊院

大治四年四月六日卜定

天承三年六月九日依病退出

功子 今上皇女 齊宮

治承元年十月廿日卜定

三歲例

尊子 冷泉院弟二皇女 母女御懷子

康保五年七月一日卜定

天延三年四月三日依母氏事退出

恭子 為平子 齊宮

寬和二年八月八日卜定

寬弘七年七月一日依父親王事退出

馨子 後一條院皇女 齊

長元四年十二月十六日卜定

同九年十七日依後一條院御事退出

媞子 郁芳門院 齊宮

承曆二年八月二日卜定

應德元年九月廿二日依中宮御事退

出

二日丙申 天晴

三日丁酉 天晴早且閑白被向宇治依一
切經會也源中納言雅賴一人候座舞中間
退出云々

四日戊戌雨下入夜閑白帰洛

五日己亥雨下今曉法皇令進癸給云々資
賢兼雅等御候御共云々八條院自去二日
始熊野精進給明曉可有御進發云々

六日庚子 天晴頭中将定能朝臣來談云

春日廻廊事被行御卜之處官寮共申被立
廻廊不吉之由仍可壞退之由雖被仰下衆
徒敢不承引仍召別當權別當於殿下被仰
子細云々依此事行事有猶豫云々 又云
中宮日吉行啓不可者過僧賞之間法皇令
申給依此事行啓又有猶豫云々 又云春
日行幸祖舞拍子先例公卿取之而今度宗
家御服暇之間被仰實國可辭申實定實家

等服暇仍可及殿上人

永保政長朝臣取之例云々其外春

日行幸無殿上人取之例云々而少將隆房望申定能泰通

共上薦也各重代也隆房以非重代之下

薦被此望亂望之甚無物于取喻又大納言教訓

款但法皇及尚白可為殿上人者定能可取

之由有仰云々隆房之望人々為希異云々

七日辛丑天晴

八日壬寅天晴中將參內騎馬共人二人

殿上人一人隨身布衣衛府二人在共

中將直衣

九月癸卯微雨下參女院御方申經家朝

臣執臣辭退事仰云可例基輔朝臣者

十日甲辰雨下源中納言來語來談又佛嚴

聖人來

十一日乙巳天晴巳刻興福寺衆徒以所司

示送廻廊之間事副奏狀案并等記等雜責

可出請文之由不承引只以詞奏之其趣沙
可存此長光入道來今日召基輔仰女院

凡五事
生百十四日六日
九月廿日
併校正

十二日丙午天晴或人云二位中將基通去
比參詣賀茂之間逢經盛卿頗有喧嘩事經
盛參向彼家謝遣不過之狀云々
十三日丁未天晴今日心神不快仍湯浴其
後有小減自今夕以智詮阿闍梨加護身

十四日戊申陰晴不定送送先日所借取
之大間成文於左大將之許了堀川左府大
間成文也

十五日己酉雨下

十六日庚戌天陰風烈頭中將來問春日行
幸之間條々事又云此間禁中頻有御作文
云々

十七日辛亥陰晴不定

十八日壬子陰晴不定未刻頭權大夫光

可出請文之由不承引只以詞奏之其趣沙
可存此長光入道來今日召基輔仰女院
旨者

執臣事

十二日丙午天晴或人云二位中將基通去
比參詣賀茂之間逢經盛卿頗有喧嘩事經
盛參向彼家謝遣不過之狀云々
十三日丁未天晴今日心神不快仍湯浴其
後有小減自今夕以智詮阿闍梨加護身

十四日戊申陰晴不定返送先日所借取

之大間成文於左大將之許了堀川左府大
間成文也

十五日己酉雨下

十六日庚戌天陰風烈頭中將來問春日行

幸之間條々事又云此間禁中頻有御作文

云々

十七日辛亥陰晴不定

十八日壬子陰晴不定未刻頭權大夫光

能朝臣來余依湯治之間不謁以國行傳綸
旨云近日可被下新制其間事可計奏保元
制符之中加取捨可言上云々者被制副力下件制符也 余
返付件制符奏云如此大事全不因官位之
尊卑只仰有識元老之輩令議奏者例也小
臣不堪其器早可被奏此趣者 光能示云
可奏此由但重猶被仰款於此制符者御覽之
後可返預云々仍恐留了書寫翌日返遣了

十九日癸丑 及晚雨下今日春日社還本
社給仍神齋先例也余至于今日七箇日湯
治風病聊有減今日園白送書云明日女房
可著着帶懷妊殊有所存所申也若可然者可
有恩賜云々申可進之由了

廿日甲寅雨降及晚季經 賴政盛方賀隆
又常祖候男共會合降百首和歌初度被
講立春五首初如此每十箇日可講題二首也

六月可終之

今日中務權大輔經家朝臣為関白使來即

給帶納手管懸子掩蓋是不知先例而建春

白生絹長一丈二尺六重折帖之裏白薄樣

有下繪畫小松其上下少押折也經家朝

臣取之歸參了以女房二條殿無障傳給之

經家依非疎遠之者也

廿一日乙卯

雨下雷發聲

午時

廿二日廿三日
廿四日條校正

丙辰天晴此日春日行幸也卯刻

出御云々左大將雜服暇供奉路頭右大

將不供奉四位舞人中將清通朝臣中務權

大輔經家朝臣等云々関白乘車供奉

廿三日丁巳天晴午刻源中納言來之明後

日可參詣伊都岐嶋其歸路之便於養作勝

間由湯可治風痺來月廿日比可入京云々

入夜行幸還御云々

六月可終之

今日中務權大輔經家朝臣為関白使來即

給帶納手管懸子掩蓋是不知先例而建春

白生絹長一丈二尺六重折帖之裏白薄樣

有下繪畫小松其上下ヲ押折也經家朝

臣取之歸參了以女房二條殿無障傳給之

經家依非疎遠之者也

廿一日乙卯

雨下雷發聲

午時

廿二日丙辰天晴此日春日行幸也卯刻

出御云々左大將雜服暇供奉路頭右大

將不供奉四位舞人中將清通朝臣中務權

大輔經家朝臣等云々関白乘車供奉

廿三日丁巳天晴午刻源中納言來之明後

日可參詣伊都岐嶋其歸路之便於兼作勝

間由湯可治風痺來月廿日比可入京云々

入夜行幸還御云々

廿四日戊午 天晴 賴業 隆職等注送

行幸賞 別當教 權別當玄縁追可申

法印信圓 縁讓

請云々

法橋善繼

行事官賞法皇還向之時可被行之云々

入夜燒亡起自七條高倉西及朱雀南北五

六町殆類去年之災云々公卿家多遭此難

云々

廿五日己未時々雨下入夜大風會訪源納

言依遭炎上也 物詣停止云々

廿六日庚申 天晴 時々風吹史來云明

日可被行列見云々

廿七日辛酉 天晴

廿八日壬戌 天晴 頭定能來云春日行

幸之間左大將懸綏不負胡籙取笏被参

閑白宿所又寺司賞不被仰官此雨事人為

奇云々今日法皇自熊野入洛給云々

廿九日癸亥 天晴

卅日甲子天晴 未刻隆職宿禰來召前尋

仰雜事依先日尋召持來代々新制長保以

後也今夕百首會才二度 鸞 忍 憲 賴輔 賴政

等朝臣已下七八人會合有當座會連聯歌等

三更分散

應永十三年八月十三日夜丑一點於

燈本書寫之畢

内大臣

可校合

聞在元所又... 不致... 此... 入...
奇... 命... 日... 法... 皇... 司... 統... 野... 入... 俗... 俗... 俗...
一... 日... 是... 慶... 天... 晴...
... 日... 子... 天... 晴... 未... 刻... 在... 職... 官... 稱... 未... 召... 備... 考...
御... 報... 事... 應... 先... 日... 官... 外... 各... 家... 代... 官... 新... 制... 表... 務... 以...
... 之... 今... 夕... 百... 首... 介... 身... 一... 度... 禮... 由... 由... 於... 百... 願... 狀...
... 册... 登... 本... 書... 願... 之... 畢... 各... 有... 書... 序... 合... 新... 教... 等...
三... 豐... 永... 十... 三... 年... 八... 月... 十... 三... 日... 卯... 丑... 一... 照... 於...

