

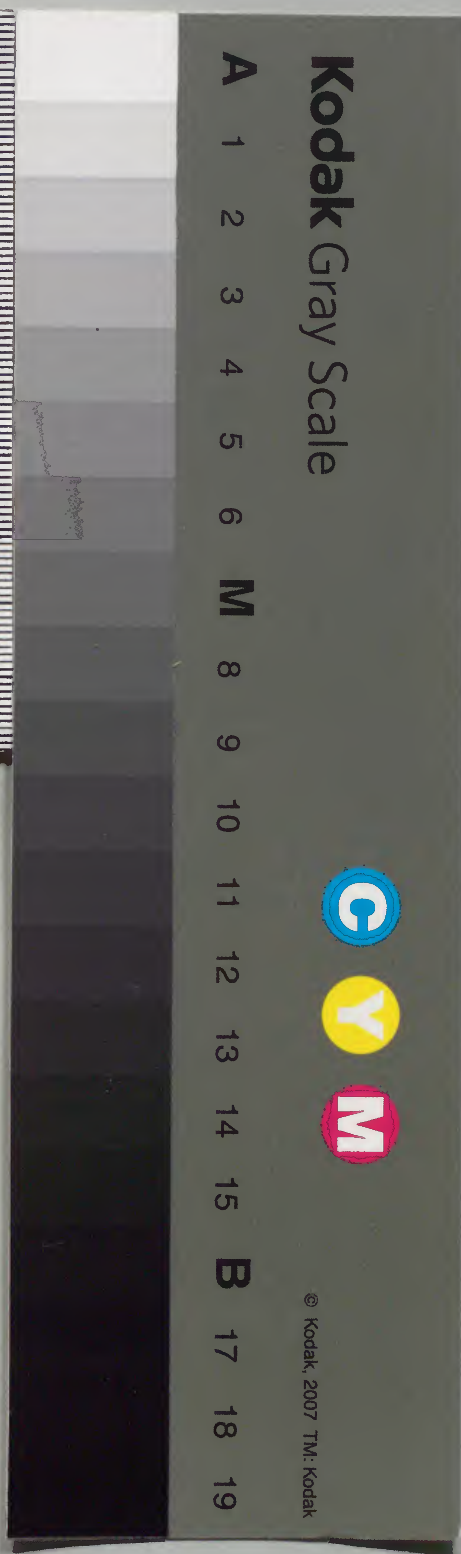
親長御記

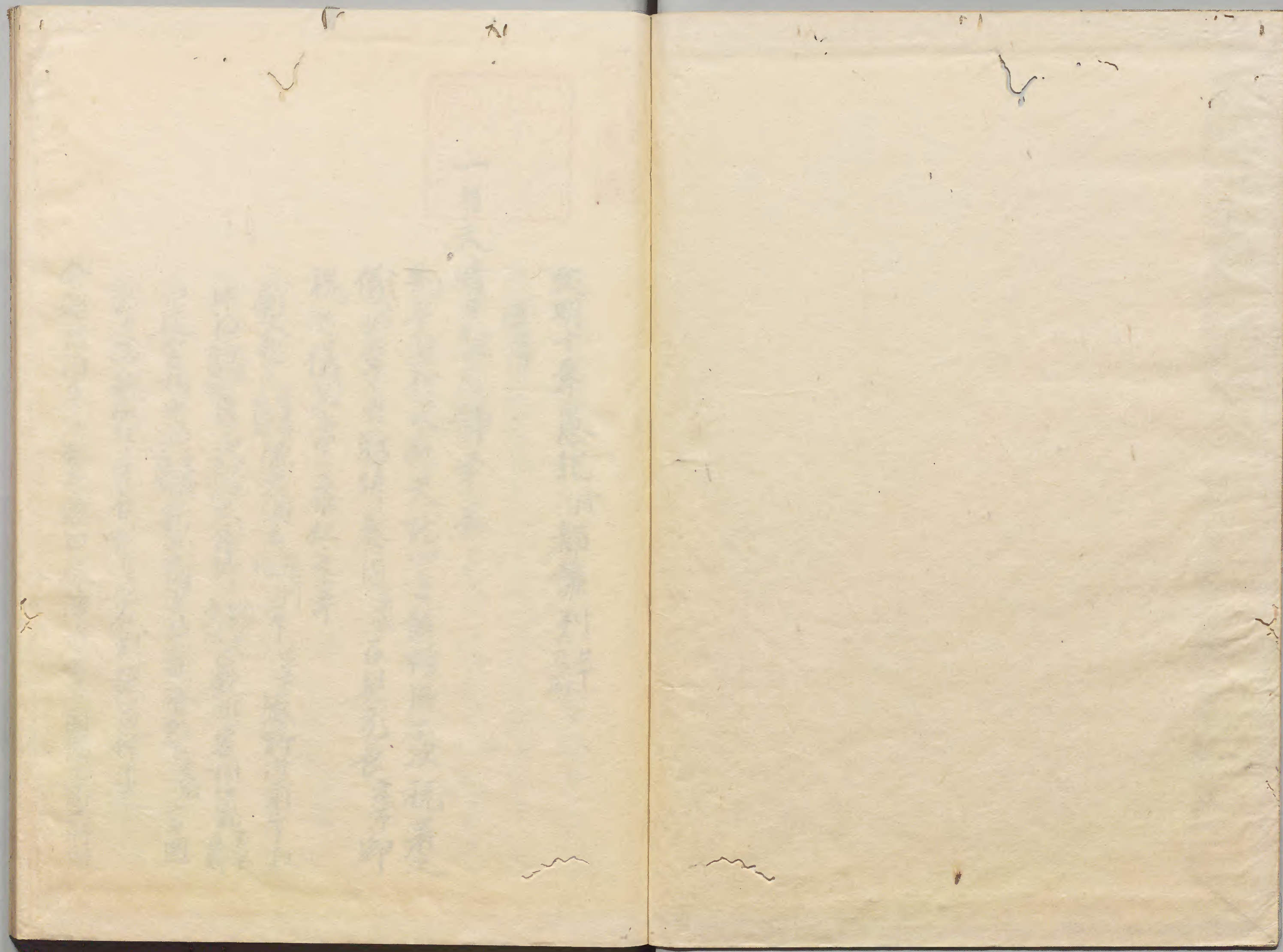
文明十年  
四季

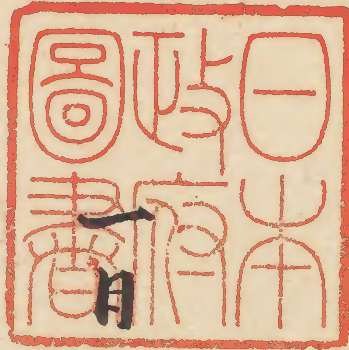
和書門類		
五 一 六 四 三 號	一 九 四 函	三 三 冊

內閣文庫		和書
五 一 六 四 三 號	三 三 冊	一 九 四 函

內閣文庫	
番號	和 51643
冊數	33 ( 9 )
函號	162 228







文明十年恩記 戊戌 都護判 五歲

三月

天晴日融風靜幸甚

先早且行水拜天化四方諸神并水次祝着之  
儀如常因冠伴祭内 衣 巨貝元長 衣 御  
祝之儀如常祭任之

新大納言 衣冠 源大納言 衣冠 源大納言 衣冠 源大納言 衣冠

中納言 衣冠 氏之 衣冠 大納言 衣冠 正親町 衣冠 中納言 衣冠

曰过宰相中納言 衣冠 新宰相中納言 衣冠 實隆 衣冠 言四

御官為親御下元長菅原在教源留伴也

今朝改行年元去年依田祿陣序亦不同備云御亦將服

御前



不合期仍不致<sup>禮</sup>當年已下<sup>禮</sup>靜福之上者前會本  
 能為理運皇居被女<sup>禮</sup>之<sup>禮</sup>先任近例致行年  
 度之奉行列人左少并元長上御日御中納言<sup>唐亮</sup>  
 上納言為親部下為御就依左障不奉定年唐國將  
 自武承天切之男去位外此史也訪三百七之內有官方  
 命戶云迎身自外記扇兼帶史外記<sup>康隆</sup>兼陣之  
 男六位史不奉陣不便之<sup>禮</sup>之<sup>禮</sup>之<sup>禮</sup>之<sup>禮</sup>之<sup>禮</sup>  
 傳奏初惟等大納言下珍之百丈也訪北分の切友  
 若言戶取<sup>禮</sup>之<sup>禮</sup>之<sup>禮</sup>之<sup>禮</sup>之<sup>禮</sup>之<sup>禮</sup>之<sup>禮</sup>之<sup>禮</sup>  
 於威後方隨為半分の系<sup>禮</sup>之<sup>禮</sup>之<sup>禮</sup>之<sup>禮</sup>之<sup>禮</sup>之<sup>禮</sup>之<sup>禮</sup>  
 雖叶之仍當日<sup>禮</sup>之<sup>禮</sup>之<sup>禮</sup>之<sup>禮</sup>之<sup>禮</sup>之<sup>禮</sup>之<sup>禮</sup>之<sup>禮</sup>

不奉之乃及國<sup>禮</sup>之<sup>禮</sup>之<sup>禮</sup>之<sup>禮</sup>之<sup>禮</sup>之<sup>禮</sup>之<sup>禮</sup>之<sup>禮</sup>  
 之<sup>禮</sup>之<sup>禮</sup>之<sup>禮</sup>之<sup>禮</sup>之<sup>禮</sup>之<sup>禮</sup>之<sup>禮</sup>之<sup>禮</sup>之<sup>禮</sup>之<sup>禮</sup>  
 有<sup>禮</sup>之<sup>禮</sup>之<sup>禮</sup>之<sup>禮</sup>之<sup>禮</sup>之<sup>禮</sup>之<sup>禮</sup>之<sup>禮</sup>之<sup>禮</sup>之<sup>禮</sup>之<sup>禮</sup>  
 當<sup>禮</sup>之<sup>禮</sup>之<sup>禮</sup>之<sup>禮</sup>之<sup>禮</sup>之<sup>禮</sup>之<sup>禮</sup>之<sup>禮</sup>之<sup>禮</sup>之<sup>禮</sup>之<sup>禮</sup>  
 關<sup>禮</sup>之<sup>禮</sup>之<sup>禮</sup>之<sup>禮</sup>之<sup>禮</sup>之<sup>禮</sup>之<sup>禮</sup>之<sup>禮</sup>之<sup>禮</sup>之<sup>禮</sup>之<sup>禮</sup>  
 先<sup>禮</sup>之<sup>禮</sup>之<sup>禮</sup>之<sup>禮</sup>之<sup>禮</sup>之<sup>禮</sup>之<sup>禮</sup>之<sup>禮</sup>之<sup>禮</sup>之<sup>禮</sup>之<sup>禮</sup>  
 不<sup>禮</sup>之<sup>禮</sup>之<sup>禮</sup>之<sup>禮</sup>之<sup>禮</sup>之<sup>禮</sup>之<sup>禮</sup>之<sup>禮</sup>之<sup>禮</sup>之<sup>禮</sup>之<sup>禮</sup>  
 上<sup>禮</sup>之<sup>禮</sup>之<sup>禮</sup>之<sup>禮</sup>之<sup>禮</sup>之<sup>禮</sup>之<sup>禮</sup>之<sup>禮</sup>之<sup>禮</sup>之<sup>禮</sup>之<sup>禮</sup>  
 元<sup>禮</sup>之<sup>禮</sup>之<sup>禮</sup>之<sup>禮</sup>之<sup>禮</sup>之<sup>禮</sup>之<sup>禮</sup>之<sup>禮</sup>之<sup>禮</sup>之<sup>禮</sup>之<sup>禮</sup>  
 為<sup>禮</sup>之<sup>禮</sup>之<sup>禮</sup>之<sup>禮</sup>之<sup>禮</sup>之<sup>禮</sup>之<sup>禮</sup>之<sup>禮</sup>之<sup>禮</sup>之<sup>禮</sup>之<sup>禮</sup>  
 你<sup>禮</sup>之<sup>禮</sup>之<sup>禮</sup>之<sup>禮</sup>之<sup>禮</sup>之<sup>禮</sup>之<sup>禮</sup>之<sup>禮</sup>之<sup>禮</sup>之<sup>禮</sup>之<sup>禮</sup>



四日晴 消新嘗祠中乃許有夕飯而向弁衣亦同道  
陰陽以御身固了了情也

五日晴 齋賀准后 東洞院及安祥寺及三宗寺夜半  
自安祥寺及延慶寺小社一祝也

六日晴 齋安祥寺夜半御少社一祝也  
太元護摩檀枝下事

七日晴 及晚而下齋因看之祝儀也  
物事極福也 在九条宿原宿伴元長也

八日而下及晚時太元護摩自今夜始  
道場并休不攝也 昨日同食修禮儀

有不法事之中自下閣利不違之取腰櫃子机木

自本寮致少信為修理儀難治之申之呈可

申之申今日又致不違申返答云其道年二有

由法取勢云事之儀高修理儀定申子細者月

違事之例分堅申申之申返答云後及是此也

察本不違行御祈之云云太元本具亦不致後是

太元法事為護摩之云云不之有別儀之致再具之信也

其時事之御祈物之源宿伴之齋之申也  
九日晴 有勅問之云齋之申也齋之申也  
同復事申之云云已之申也御祈之申也  
市云右齋申之申也齋後謝之時之御祈也  
為之首後然齋儀之儀為隔別御祈也

之越越之例 政錄度長云云 於左厨 不及申  
計し 之 爲 勅 隆 下 及 申 之 情 隆 下 厨 日 誅 就  
庶 嫡 子 細 作 超 又 有 後 深 二 有 以 法 之 系 不  
有 子 細 作 超 申 申 入 云

申 申 云 程 庶 嫡 子 云 於 今 志 以 申 下 及 申 不  
叶 思 云 亦 及 亂 已 十 代 行 相 引 之 法 亦 近 代 也  
庶 嫡 子 是 制 之 子 有 以 法 於 一 段 之 号 嫡 流 有  
昇 之 方 爲 以 人 之 益 於 左 厨 夫 及 申 之 申 今 未 拜  
於 左 厨 已 有 拜 賀 致 勸 除 自 執 業 了 之 申 云  
之 拜 祝 優 賞 及 方 之 後 人 忌 拜 賀 爲 之 申 任 其 基  
之 申 庶 嫡 子 不 及 申 法 之 申 申 今 即 奏 申 云

陽 申 云 申 申 之 越 叶 敬 愿 了 誠 庶 嫡 子 之 益 申 被  
思 食 之 云 天 作 云 極 位 之 申 左 厨 其 申 申 之 致 申 外 申 左 厨  
不 及 申 共 之 越 越 之 申 左 厨 左 厨 位 申 昇 之 申 申  
之 申 左 厨 申 申 有 所 免 之 申 申 云 於 極 位 之 申 越 越 元  
有 申 不 及 申 已 將 隆 申 勅 許 之 申 申 之 申 申 之 極  
位 之 申 不 及 申 勅 許 之 申 左 厨 今 又 極 位 申 速 之 申 申  
於 極 位 之 申 先 之 致 申 申 之 申 云 上 勅 隆 之 申 申 之 同  
申 申 又 陽 申 云 申 申 之 申 申 申 申 申 申 申 申 申 申 申  
之 次 之 申 申 申 申 申 申 申 申 申 申 申 申 申 申 申 申 申  
爲 下 申 申 申 申 申 申 申 申 申 申 申 申 申 申 申 申 申 申  
申 申 申 申 申 申 申 申 申 申 申 申 申 申 申 申 申 申 申

次平元長<sup>臺中</sup>及知<sup>中</sup>入退也  
源有雄<sup>中</sup>仲<sup>中</sup>元<sup>中</sup>長<sup>中</sup>及知<sup>中</sup>入退也

十日晴 早且祭賀室相中及次祭室所及御定

各祭賀之次第先祭室相中及次祭室准后<sup>中</sup>  
各有川對面先自東面出對面<sup>中</sup>乃上首進也  
不叶物之儀在題上令<sup>中</sup>下<sup>中</sup>祭賀<sup>中</sup>

中御門中細<sup>中</sup>  
宣秀始而出仕<sup>中</sup>入武家父黃門同道<sup>中</sup>

今夜中御門中細言祭內<sup>中</sup>中<sup>中</sup>年始御礼其次貞

宣秀<sup>中</sup>下<sup>中</sup>祭元長令因道<sup>中</sup>中<sup>中</sup>入<sup>中</sup>黃門有<sup>中</sup>對面<sup>中</sup>

十一日晴 祭內<sup>中</sup>表<sup>中</sup>右<sup>中</sup>吳<sup>中</sup>元<sup>中</sup>長<sup>中</sup>表<sup>中</sup>今<sup>中</sup>日<sup>中</sup>定<sup>中</sup>斷<sup>中</sup>及<sup>中</sup>并<sup>中</sup>祭<sup>中</sup>相<sup>中</sup>中<sup>中</sup>及<sup>中</sup>

祭內<sup>中</sup>之<sup>中</sup>步<sup>中</sup>為<sup>中</sup>祭<sup>中</sup>會<sup>中</sup>元<sup>中</sup>長<sup>中</sup>表<sup>中</sup>右<sup>中</sup>吳<sup>中</sup>林<sup>中</sup>御<sup>中</sup>供<sup>中</sup>  
<sup>中</sup>祭<sup>中</sup>內<sup>中</sup>之<sup>中</sup>步<sup>中</sup>為<sup>中</sup>祭<sup>中</sup>會<sup>中</sup>元<sup>中</sup>長<sup>中</sup>表<sup>中</sup>右<sup>中</sup>吳<sup>中</sup>林<sup>中</sup>御<sup>中</sup>供<sup>中</sup>  
<sup>中</sup>祭<sup>中</sup>內<sup>中</sup>之<sup>中</sup>步<sup>中</sup>為<sup>中</sup>祭<sup>中</sup>會<sup>中</sup>元<sup>中</sup>長<sup>中</sup>表<sup>中</sup>右<sup>中</sup>吳<sup>中</sup>林<sup>中</sup>御<sup>中</sup>供<sup>中</sup>

申下刻許御系自小河出立室相中及御用

車先北身居南<sup>中</sup>方<sup>中</sup>表<sup>中</sup>右<sup>中</sup>吳<sup>中</sup>林<sup>中</sup>御<sup>中</sup>下<sup>中</sup>車<sup>中</sup>  
<sup>中</sup>車<sup>中</sup>先<sup>中</sup>北<sup>中</sup>身<sup>中</sup>居<sup>中</sup>南<sup>中</sup>方<sup>中</sup>表<sup>中</sup>右<sup>中</sup>吳<sup>中</sup>林<sup>中</sup>御<sup>中</sup>下<sup>中</sup>車<sup>中</sup>

人之祭會元長<sup>中</sup>表<sup>中</sup>右<sup>中</sup>吳<sup>中</sup>林<sup>中</sup>御<sup>中</sup>皆<sup>中</sup>永<sup>中</sup>康<sup>中</sup>表<sup>中</sup>右<sup>中</sup>吳<sup>中</sup>林<sup>中</sup>御<sup>中</sup>皆<sup>中</sup>永<sup>中</sup>康<sup>中</sup>

次唯右御車<sup>中</sup>為<sup>中</sup>門<sup>中</sup>而<sup>中</sup>方<sup>中</sup>表<sup>中</sup>右<sup>中</sup>吳<sup>中</sup>林<sup>中</sup>御<sup>中</sup>皆<sup>中</sup>永<sup>中</sup>康<sup>中</sup>

資氏朝長<sup>中</sup>表<sup>中</sup>右<sup>中</sup>吳<sup>中</sup>林<sup>中</sup>御<sup>中</sup>皆<sup>中</sup>永<sup>中</sup>康<sup>中</sup>表<sup>中</sup>右<sup>中</sup>吳<sup>中</sup>林<sup>中</sup>御<sup>中</sup>皆<sup>中</sup>永<sup>中</sup>康<sup>中</sup>

同御昇殿令立<sup>中</sup>用<sup>中</sup>資<sup>中</sup>氏<sup>中</sup>朝<sup>中</sup>長<sup>中</sup>表<sup>中</sup>右<sup>中</sup>吳<sup>中</sup>林<sup>中</sup>御<sup>中</sup>皆<sup>中</sup>永<sup>中</sup>康<sup>中</sup>

之<sup>中</sup>祭<sup>中</sup>御<sup>中</sup>系<sup>中</sup>路<sup>中</sup>之<sup>中</sup>表<sup>中</sup>右<sup>中</sup>吳<sup>中</sup>林<sup>中</sup>御<sup>中</sup>皆<sup>中</sup>永<sup>中</sup>康<sup>中</sup>

物<sup>中</sup>之<sup>中</sup>大<sup>中</sup>納<sup>中</sup>之<sup>中</sup>源<sup>中</sup>大<sup>中</sup>納<sup>中</sup>之<sup>中</sup>中<sup>中</sup>御<sup>中</sup>之<sup>中</sup>新<sup>中</sup>津<sup>中</sup>御<sup>中</sup>之<sup>中</sup>

右<sup>中</sup>天<sup>中</sup>弁<sup>中</sup>穿<sup>中</sup>和<sup>中</sup>表<sup>中</sup>右<sup>中</sup>吳<sup>中</sup>林<sup>中</sup>御<sup>中</sup>皆<sup>中</sup>永<sup>中</sup>康<sup>中</sup>

御供人之

言<sup>中</sup>國<sup>中</sup>朝<sup>中</sup>下<sup>中</sup>資<sup>中</sup>氏<sup>中</sup>朝<sup>中</sup>長<sup>中</sup>表<sup>中</sup>右<sup>中</sup>吳<sup>中</sup>林<sup>中</sup>御<sup>中</sup>皆<sup>中</sup>永<sup>中</sup>康<sup>中</sup>



今日中世寺寺本宰相殿廿日薨去之是子不於  
子旁一流能去断絶之

十日晴 系内 表有一坊近臣申御座之

近大納言源大納言之 殿御并字中坊氏之  
大納言正親町字相中坊新宰相侍實隆万屋御世房  
言國為親木下菅原左大臣源百伴未之七款之  
夏平退也  
如之九乘市子

十二日晴 雷時之下如雲大納言祥師長原 乘今日薨是虎小  
况乘始而出任中自是日肉之入今病者自田舍  
上落之禁裏元長打其養了有御封而之

字法東坊乘 子行子

十日晴 中御門中納言并左向宣秀小某今日降坂下了  
防管法寺行有車者披講於寺云云

十一日晴 及晚系 内御祝女者有云越步

十六日晴

十七日晴 今日交御方御鈍子之之在元長之市友  
障之友之

十八日晴

十九日晴 系内 表御及同字中坊及御系内之自

禁裏御一坊有御座元長字中坊及御儀  
在并字中坊之額下 催之友知了及大飲深更退也

廿日晴 依元長系内内有一款、今日招乐林後中河

入道 依元長後 元長傳部曲

廿日晴 系内係大納言お將之葉室、大納言除服、

奏書、勅許

廿二日晴 改乃青為お將源大納言、葉室、大納言自

出京今日お仕去年十月十九日亥申

廿六日晴 歸宿中真、

廿二日晴 系内為今日小御社御法樂勅題支配人

依元長

廿四日晴 音高石元長、今日月改清系、

廿六日晴 早上系内、茂下之奏、始、是日奏事

廿日晴 目錄其、減中改顯 奏了、以下天皇院、及

廿六日晴 晚系、大納言准后德大守大納言、亦許了

廿六日晴 振清日御侍、從許、有御飯

廿七日晴 早上系、安祿、友有御内

廿八日 夕下葉室、而、今日招清日御侍、從許、掃完、

後改部、

廿九日晴

卅日晴

二月

一日晴 元長系内、為御祝、而、依元長、不系

二日晴 系内、依元長、有供御、未、封許、退出

三日晴 为親朝古者代 平着先口 石色元長

四日晴 今日人之之同 逸歷說南祥寺有雲院梅

五日晴

六日晴 今日元長有示 卷始周和中細言二条お字和

七日為下祝秀顯之位 秀高之所祝并宣和社信

八日晴 一級示卷中示祝 勅許一級中早達之也

九日晴

十日晴 糸内今日宣所及并宰相中及所糸内之年始

申御信 之如例年

勅修寺大納言 新大納言源大納言氣院大納言

依假者 陳有下 菅原長胤木程作

御信事元長俄及權兼任持字和申及御劍之

有三十首續奇 勅題卷从 宣所及之依天氣 依原之支配也短大

色人之了治為探題也之申中未分也之其人教依作平

江立備敷説也之有之除之人 在制 有披講 之為

宣所及之依天氣 續作宣所及講作元長

信之 大飲山植

十日

十一日

十二日

十三日

十四日

十四日晴 参詣東福寺淨土之次 乘通玄寺 以聽少僧

講

十六日晴 自通玄寺歸宅

十七日

十八日

十九日

廿日

廿日

廿二日晴 當番お博正親町宰相中つり 市先度来り  
廿三日晴 系内番之

廿四日晴 今日御樂之元長系後之乃の儀 西中つり  
廿五日晴 依左系内有和漢辨勺系任之出

伏見殿勸修寺大納言彩大納言源大納言云

幼解由小治前中細云新字の中つり 寶隆後景解

元何就之末之

新宰相中將執業之

朝乃以左中乃宣親為下身女八日降賀為男礼

市如取加祝誅之

廿六日晴 勿时下从天体乃宣親御下来明后日拜賀習礼  
涉後之臣細之方加訓練云變進退每日清平  
命之加之自初對平取立分之

廿七日晴 今日春日急之上御勅於寺中納言後并内  
仍不衆

廿八日陰 今日以左中乃宣親御卡拜賀之依音候兵向了  
入夜細而下冷泉大納云原大納云花止院納云

廿九日雨下及晚晴原乃源仲賢亦叙爵少麥皮  
仍不衆  
勅許

三月

一日晴 言國朝臣息叙爵事中之名字教康云

教字普廣院及御字之將軍御字不可封名字之

中者中至人不審返若去為武仁之處不可若之

此之不及是兆奏也勅許之後若中重中云古來

於軍御名中之亦云若宗人之於自武家有御

不審去至先例之分之中之為仍重候令之處

仍武命之不可若之申有原之

二日晴

三日晴 入夜系内依御節供之

四日晴 系内原大納云若將之



勅答に處於新而不自辨人不足勅之者雖彼伊  
中事由是事然之所助成事以何用脚者其後亦所  
能治之由武家其律脚所不收起自此事及以重之  
乃其人亦由是之可以為作中事中有作長石之五部  
有細進忠申返答即係大納言臣之示之因是守之其脚  
前之有作有大畧必以若有臣細之作中事云作之既  
尤不能在大主加ふし事年來為敵慮隨其國家  
之大儀天下之重なりと云今延川之脚方亦所成  
人能能下者之雖然上之就所入院用脚中令  
之何許中法事定而能運轉有以信之と武家  
有之知然と事亦不成就不足遣由中事と皆有

乃之武家人又作武家返答有所覺悟然  
兵部より又云武家有不收中事と大儀不の  
成就の為天下嘲等 物是非也今此事不之然と云  
らん之之然但け事者中勅答の 雖後退思  
案之と云今中令凡事之け二時許其所有  
作又中思友何故退思案亦云是之と云可  
有由之と云退思於信也云云云云云云云云  
隨之何之云け云云云云云云云云

七日晴 山中實與部 來近日云 殊有進退之云  
年昇之 後連之 來之 清市 親續之 中 頻進之  
隨亦勤之 及再之 云云 其力 頗壯 依舊好之

不反不寄く不取意

養不取し与去送極簡并上納御教去案未行迄

十八日晴

十九日晴

廿日晴

五月就花御賞歌有一歌未及大飲ゆ皮可未御  
云所居く

廿一日

廿二日晴

廿三日晴

廿四日

廿五日晴 糸内番  
廿六日晴 糸内番  
廿七日晴 糸内番  
廿八日晴 糸内番  
廿九日晴 糸内番  
三十日晴 糸内番

此日有伴ゆ不糸内

廿六日晴 糸内番 廿七日晴 糸内番

左降意の裁杖中作

廿七日

廿八日 糸内番 廿九日 糸内番

厚多申之申下取出糸内之糸内

冒増の有はゆ中取分入

廿九日晴 糸内番 三十日晴 糸内番

糸内番中取分入

廿日晴 自石山陽

四月



一日晴自今夜神事之

二日晴之御方二之御方客之有御社系之御社系八幡  
社園清水園揚堂

六首堂 中之系御共之中有伴元長之系之為客之

之方為異所系他人之

源大納云報川 中之系乃百乃正親所宰相也

是字亦休乃元長源富仲也

廿中大納云典乃新大納云典乃二系房所之偏

御所奉之之御所方 御乳人亦之各系興

伏見及梶井及妙法院法量院 亦有山同道各所

興之於二十之乃蓮花日 有一款及大飲及晚還所

之御方御興御共就小而款徒男子青 源大納云

青侍備後守實承 亦為人

三日晴 亦又棟又諸平木來社替未定明日神事難治之

真久加後之伊守亦玲明日神事難治之先為

一社之為之儀之加後合之申之儀也申之之卷之

勅許長深法師平且 在叙法服事為二系

源門子代之金剛日院師法也何在叙之入

之 卷之 勅許

四日

五日晴 有法勝寺大系如例

六日

七日晴 系 内番

八日 因系

九日 因系

十日 雨下於狩園禪原氏講人今日始可

十一日

十二日

十三日 晴 原氏講人

十四日

十五日 晴 原氏講人

十六日 晴 系内為親部下為代

十七日 晴 因系

十八日 晴 為親部下為代 元長來仕

十九日 晴 甚佳 務來之因通守於花山酒云許有鞠

今日原氏講人

廿日 晴 候辰社幣結平縣繼之來 綠秋部下申討

了 候申討申討

廿一日 言回部下甚改者之申 之記 然由自先日申之

言由候候候之方 今日之申之實言定言之實之

通有候之志子定言云云 申申之申分決定之

廿二日 陰 系内者之自今日有勸之表示之申吹而

二番之候者之申之

廿三日 晴 因系

廿四日 晴 當為之之申了 獲示今日申之

廿五日晴今日月次御樂之七日有格示之  
其日晴有深傳及晚於花心亭有鞠

廿七日晴 自去月十日小者能改改之者了之今日自來者

廿八日陰 自午刻行舟自浦上舟大納言變傳許以月有

廿九日晴 音信分給之未一候也日之即下島有朝飯系

三十日晴 會令内府云教云 在太刀信實原大納言雅別劫解中

三十一日晴 小波前中納言云方字云水陸國之右當右當

初一日晴 在太刀字云三願部之位右廣基純部長直部志

初二日晴 計系長興者初師富部自久縣志有之者

初三日晴 續亦講師基純部下漢師志之披傳多及飲

廿五日 入夜冷甚而雨平無具之

廿六日 其者下以中宣親部不送云在太刀御監日被尸

廿七日 宣下之祝云為小波前 宣業兄云文字流

文明十年 四月廿九日 宣旨

於中納言志右進大納言左京右京人

臣為右馬寮所望人

執人左京右京宣親奉

五月

一日 為下森為今日望我足細延川依為之

二日 為下所晴以自依為之望我足細今日有之

三日 為下詣太皇太后御許有朝飯困候

四日雨下

五日晴陰雨下及夜系肉

魏馬必常

六日雨下

七日雨下系肉香

八日雨下系肉香

九日雨下香香 抄將新字抄中乃實陸郎

通云寺及御下等之河之日通御下系了

御脈中風虫

十日雨下

十一日晴陰人之溝人今次来有五十首香香

十二日雨下

十三日雨下近日之休心可之流水也

十四日雨下

十五日雨下

十六日雨下

十七日晴陰長興宿祿系八有御 事可也

字抄了自然有物同之得急

十八日通晴入夜陰又雨下

十九日晴陰

廿日

廿一日



七日晴六月會丑毫日之例講之板有番論議之市先  
 下坂有講論之後重下之心也所念之丑日也  
 志之得之念之申申至中河川中納之云市也板論在  
 休是及板板河川中納之序完之乃下之心也  
 化今方六月會早日登心事去年自心上供儀未引  
 之乃以年分中向日可者任心申申是例敷原在道  
 在并改題高當年又同之也去年六月朔月會儀  
 願執行之今年講師什會之乃最月會儀不遂行  
 八日晴自坂下揚京  
 九日晴系内者之一日版日未着板持了  
 十日

十日  
 十一日  
 十二日  
 十三日  
 十四日  
 十五日  
 十六日  
 十七日  
 十八日  
 十九日  
 廿日

廿日晴系内番

廿三日晴尚番元長

廿四日晴系内番

廿五日晴系内番

廿六日晴系内番

廿七日晴系内番

廿八日晴系内番

廿九日晴系内番

三十日晴系内番

三十一日晴系内番

一月初一日晴系内番

此等古書年有月次御示  
御覽之儀早御決り毎月有御事書の  
宣旨申渡奇々天勅清自出流御  
宣旨勅清也

廿日晴致事云々每事不周系仕近年書上留不仕人云人後

廿一日晴致事云々量節下入大畧依左序不仕

廿二日晴致事云々名節之書古來付

廿三日晴致事云々云々未俾心職

廿四日晴致事云々身又為教事

廿五日晴致事云々當付奉云之一

廿六日晴致事云々

廿七日晴致事云々

廿八日晴致事云々

廿九日晴致事云々

三十日晴致事云々

七月

一日

二日

三日晴 今日於此亭有樂習礼園中納云 基有 匡字象

中納言 中納言 下 下幸線被部 慶秋景之景首 典 典

系後古長手 延 延 方 方秋樂合奏 之 之一 五 五

四日晴 一条中納言 戶 戶事今日 中 中 老 老

五日晴 一昨日 中 中八幡堂燈消滅 之 之 希 希 代 代 人 人 保 保 延 延 交 交

有事 之 之

六日

七日晴 系内番 之 之 今 今 夕 夕 有 有 所 所 未 未 系 系 仕 仕 人 人

琵琶

系内 有 有 到 到 大 大 納 納 云 云 系 系 基 基 芭 芭 園 園 中 中 納 納 云 云 延 延 華 華

系内 將 將 言 言 四 四 部 部 之 之 基 基 芭 芭 此 此 外 外 下 下 事 事 也 也

八日晴

九日晴

十日

十一日晴 系基 不 不 延 延 延 延 延 延 延 延

十二日

十三日

十四日晴 系基 之 之 基 基 芭 芭 代 代 實 實 隆 隆 部 部

十五日晴 系基 之 之 基 基 芭 芭 代 代 實 實 隆 隆 部 部

十六日晴 系基 之 之 基 基 芭 芭 代 代 實 實 隆 隆 部 部



十七日

十八日

十九日

二十日

廿一日

廿二日晴今日暑候已過糸仕る先目お將る方互を元長

之也七日晴来り糸之候

廿三日晴音者互を元長

廿四日晴糸内番に明日の糸の有御連交

廿五日晴糸内其つる為代に有御連交此去年廿日

重浪御執業源大納言不糸許に其候同

御教

廿六日晴

廿七日晴於花山院大納言序有鞠之新中納言改長量光

右長法師改長改題元長直清法下本

於此亭鞠事進く決り

廿八日晴

廿九日晴夕立元長糸内宿仕實際隆下お特

八月

一日勿下迎日突早万民愁傷く慶耳面を今日八朔

儀礼中停し若をとり申立原かゆ形を

之と戸同





の及之儀より之迄は故有之儀に於て有 勅免信  
少事若事院卿より有之儀に迄は為後事より  
雖は彼之の事實に在りて之より及之由中今不  
事れぬ事りて之に即思ふ

六月晴 石高を奪ふ事 勅免 勅裁の我道号ん之  
之為道号ん中戸之明且の生執

七日晴 勅中納言 量光 勅之位 基徳 去上日 上階 二日 去年  
元禄 宣下 未事 武多 有之 予首 續事

八月晴 糸 内番に 奏を 宣下 降

由良 在 右 自 一社 如 元 之 外 社 永 領 中 戸 之 勝 事  
歟 之 為 別 納 言 之 中 為 一 社 之 由 之 年 年 勅 裁 亦 勝  
年 之 後 勝 年 後 後 之 為 之 地 之 由 久 勝 之 去 年 年 之

ト 始 久 勝 之 為 聖 断 宣 下 之 上 去 社 永 之 競 事

板 之 伴 社 領 為 私 領 例 紙 位 之 信 年 中 云 故

勝 年 勝 之 為 祥 領 之 地 之 以 宣 下 之 中 云 在 役 者 各

千 文 宛 致 之 所 始 之 雖 在 返 當 年 事 之 先 以 始

至 後 年 一 之 以 經 御 所 始 之

重 則 戸 稅 職 事 乃 重 備 勝 之 重 則 父 之 雖 勝 運

之 中 戸 之 下 位 及 用 脚 末 之 後 急 之 乃 以 次 之 以 致

替 之 他 父 職 之 在 故 之 補 子 之 糸 為 但 使 用 脚 致

之 所 始 之 今 事 之 之 始 在 不 然 今 重 則 之 致 之

由 始 之 乃 始 之

賜 社 永 社 者 社 躬 縣 之 先 及 社 者 職 職 之 乃 付

佐原用脚万尺のを工中一之不致之由候程旨  
神ノ関急ノ方ニ改職ノ候旨ノ付清又先致  
無由候事私領ホニ長石致ニ云後亦之陸及御由候  
不致ノ事今申之由候今日又有伴無刀ノ事  
下知申中今

廿一日晴 元氣漸著

廿二日晴 因前

廿三日晴 有在系 因有御連之御方依り及勅修守御云  
勅御言云 船解申出御前申納言氏ノ御由候  
三位勅字御中御實隆御下重治御長 執筆 志  
此致付はくを札や付さぬ事程の件乃杖

寄が申す此の事ありて之を御方

廿四日

廿五日晴 桑安輝守及有御時

廿六日

廿七日

九月

一日晴 及晚有在系 内伊云明夜庚申之鹿衣能弄合  
有御由候及今系之御由候云お為不申云御  
由候有伺子細亦為御方事云先皇因内御由候  
然云言定脚題ニ即系勅題 江戸 紅葉  
秋祝 申云五所人致分在者明日各々御觸申

有作所祝之後退也

二日晴 今夕事以折紙お解

臨御并奉事相中の中取降之也奉御の作

内府に即中老に領状之日所入敷

御製上臈為枝大納言典為句書也の内大長

勅使の大納言勅大納言原大納言等申すに

字存の姉小治之位勅事相中の中老也

考出の量書之謙仰元也 是れ太 讀仰由是也

二日晴

四日晴 及曉系内出詔及中夜成祝

用脚事無事等書之 年社月新詔信社及四祿

依之科條の以右下等の中取に於て此致す

其書年之送受中松領の内依分限を以て用中取

定仰す之内詔中備今一候及之御居由改祝

職之 且右別 越中守則去非之入敷隨祝書等去

非知の上領行し 申下有之謂然先の御祝

お重備去程之用脚本改由法に於て下等の中取に

社躬縣之下事等去年競るに任在職の内送受用

脚万丈の御書等 其有之御法に於て下取松領

之中を請文去年昔年一而不及御法に於て二月曾

社事願志し其時改職し但請文し其同之

故事等の中去三月取下等 申す今之御法に於て七月迄

下也、乃去三日、付祢豆祢香之位、中畏反在

五日晴

六日晴系禪園有淡云 繪合卷之 及晚系内降之毒代

七日晴系内青之

八日雨下青者五云元长

九日晴因系

十日晴中御中納言出京

十一日晴今日大御守入院之 由是所送受 新命持子 自去月系向、元長 天

并宰相不送 勅裁因元長書之系向、後用年

二為臣方與院令借引不備出而、為修所 與、為高、乃治乃與、不可若人所用 小部女臣力者

三人之青竹三輩久、之、後為院、後部令、每友

系 四、次、奉、令、乃、公、乃、院、令、乃、即、先、令、

院 完改裝束之下、具、未、未、四、部、令、有、所、對、而、

中 元長退坐之處、何、乃、來、信、

入夜雨下

十一日雨下今日於中亭有塵殿哥、令、余、入、之、

勅 院考大納言勅解中少納言中納言中納言

新中納言 量光 姊少納言之位 基德 以右中納言

外下長興宿祢 俊通 後院 為信 清房 為家 良世

終日候與

葉家前大納言 在師 也、京、未、為、之、

十二日晴今朝葉家方画一條中納言勅院考中納言中

十三日 御門中納言亦有勅

十四日晴 今日早女房有申拉不長明日鎮乃夜丹法御侍受命不申可延仕之申傾伏

十五日晴 早且元老忌末節余内今日晚丹竟院法親

且鎮乃夜丹法親授之申件法御侍受命希代

例人之為後中侍教下所し奉授申之不足及他於此

者之儀念為大儀之為申放之

十六日晴 元老依元老内者御念佛之降之才元老之

十七日晴 念及法親實興郭末師著入道遺疏師著郭

己方依無地通人通在出承不致遺法依 不致後通近回師著合宜字下書之 知有未元老

申之申是 勅裁申師若凡申中太年字取有申

奉之申亦知記局之申重取之付申 勅裁記裁重

右之不着先叙當方不覺悟申重取之付申 勅裁

耳高有太人付系之先申局朝臣先叙有申

可取之申亦之元文章臣之

十八日晴 系指清水有女房亦同通申妹去上房自越州上座

十九日晴 系指清水有女房亦同通申妹去上房自越州上座

二十日晴 系指清水有女房亦同通申妹去上房自越州上座

二十一日晴 系指清水有女房亦同通申妹去上房自越州上座

二十二日晴 系指清水有女房亦同通申妹去上房自越州上座

二十三日晴 系指清水有女房亦同通申妹去上房自越州上座

二十四日晴 系指清水有女房亦同通申妹去上房自越州上座

二十五日晴 系指清水有女房亦同通申妹去上房自越州上座

二十六日晴 系指清水有女房亦同通申妹去上房自越州上座

二十七日晴 系指清水有女房亦同通申妹去上房自越州上座

二十八日晴 系指清水有女房亦同通申妹去上房自越州上座

二十九日晴 系指清水有女房亦同通申妹去上房自越州上座

三十日晴 系指清水有女房亦同通申妹去上房自越州上座

三十一日晴 系指清水有女房亦同通申妹去上房自越州上座





惟中入上之志云御不審下路淡平無罪之執子由後  
中次云 勿當也 有御服立之氣重不了一之疾  
二宣下之即退出

十九日晴 在赤石 初修寺大細云 許不念宣下之疾不

二我勅責之子細如平下及於中令禱園之即  
中令禱園之處不出我之系二所理之計云云不  
及尤右宣下之

文明十年九月十五 宣旨 被裁在別

竟亂法歎王

匡為二只

荒人太少年并藤原元長

廿日

廿一日

廿二日

廿三日

廿四日

廿五日

廿六日晴 隆之清取番代

廿七日

廿八日

廿九日晴 天下二首御題明白之秋也 今夕鎌倉了明日

申討之系云々

廿日晴申討系仕在奥元长因依作之人之系仕逐之有依從  
兼燭之經各系内有方合衆候刻也

文部方依各度初候了之納云到之納云在系依量  
在系在源大納云平依師并方宰相中乃民部卿依量

同字中乃師小次之位冷泉之位再及為中不中者  
新宰相中乃元长以量之續師初候寺中納云  
隨師元长以量之續師續上云之後各賦賦孔  
不反曉天半早退出

十月

一日晴

二日晴依在系内昨昂之合書理有勝負許不討衆

儀列初帆筆師小次三位係合平之書付之矢儀云  
付令中坊法合之出付且又有作之方去之

三日

四日

五日

六日晴陰之番代系江

七日晴系内番之伴云先日云在平書之云附又有

在付事

八日

九日

十日

十一日

晴 宿 御 來 來 番

十二日 晴 糸 内 菅 原 之 敷 打 掃

十三日 晴 因 糸 宿 番 在 敷 打 掃 御 了 戶 利 生 院 之 事 申

十四日 晴 卷 上 之 勅 許 元 長 之 事 勅 裁 了

十五日 晴 就 渡 之 處 亦 人 乞 來 云 禁 中 有 物 忘 了 人 之 就 糸

不知 子 細 之 實 勢 字 和 申 以 便 乞 示 送 之 在 地 糸

而 及 知 之 顛 倒 衣 裳 糸 内 在 其 元 長 之 事 野 中 申

之 處 每 事 所 退 后 之 方 亦 有 所 通 也 申 有 你 之 所

條 之 有 子 細 不 能 去 也 先 之 夜 延 引 行 矣 之 曉 矣 退

十六日 晴 隆 之 番 代 之 元 長 之 事

十七日 晴

十八日 晴

十九日 晴

廿日 晴

廿一日 晴

廿二日 晴 糸 内 番

廿三日 晴 同 前

廿四日 晴 今日 自 武 家 今 夜 就 云 御 進 退 事 申 退 事

廿五日 晴 之 候 之 候 之 候

廿六日 晴

廿七日 晴 糸 内 清 取 番 之 隆 之 代

廿七日

廿八日

廿九日

廿日晴 糸内菅原立敷番代正親所宰相中乃本將之

今日有一所男女戸所居之七夜之後除夜申候

戸令勅候等大納言勅大納言代右左衛門源太納言

市藏御舟前宰相中乃臣等之正親所宰相中乃

是字中乃大弁字中乃御宰相中乃以量本之

十一月

一月晴 元長系内為親番代御去戸乃到來極月三日

の友知之

二月晴 同前 七日有淡義 源公

三月晴

四月晴 海平心

五月晴

六月晴 隆之番代不系依左障心

七月晴 糸内番心

八月晴 同前

九月晴 番代正を元長了

十月

十一月

十二月

十三日晴今日拜侍位移徒高法新造亭

十四日晴春日祭之上拜勅修寺中納云經我其力以在律的

宣親御下并使不糸及早且速拜

十五日晴入夜亥日拜侍位

十六日

十七日

十八日

十九日

廿日

廿一日

廿二日

廿三日

廿四日

廿五日

廿六日

廿七日晴自大舟宰相許八幡常燈消滅一瓦燃續為

勅使元長之奏向二為來月七日云々

廿八日晴早且予詣大舟宰相許對面昨日一通五葉大

儀系向云余日此印下之乘速也但二通計略何

攝御訪有云可乘及返云云就常燈身系向儀

云秋消滅仍系而一事原中後量御下出無之隨院訪事

尸至子就之用脚了今延月云云近日着常考人

不<sub>レ</sub>可<sub>レ</sub>計<sub>レ</sub>を<sub>レ</sub>よ<sub>レ</sub>け<sub>レ</sub>勅<sub>レ</sub>使<sub>レ</sub>多<sub>レ</sub>分<sub>レ</sub>為<sub>レ</sub>弁<sub>レ</sub>官<sub>レ</sub>取<sub>レ</sub>被<sub>レ</sub>向<sub>レ</sub>也<sub>レ</sub>有  
由<sub>レ</sub>後<sub>レ</sub>何<sub>レ</sub>祥<sub>レ</sub>因<sub>レ</sub>二<sub>レ</sub>系<sub>レ</sub>大<sub>レ</sub>因<sub>レ</sub>本<sub>レ</sub>区<sub>レ</sub>為<sub>レ</sub>尸<sub>レ</sub>之<sub>レ</sub>処<sub>レ</sub>弁<sub>レ</sub>官<sub>レ</sub>而<sub>レ</sub>然<sub>レ</sub>由  
有<sub>レ</sub>之<sub>レ</sub>意<sub>レ</sub>ん<sub>レ</sub>就<sub>レ</sub>之<sub>レ</sub>處<sub>レ</sub>是<sub>レ</sub>所<sub>レ</sub>也<sub>レ</sub>所<sub>レ</sub>務<sub>レ</sub>事<sub>レ</sub>を<sub>レ</sub>武<sub>レ</sub>家<sub>レ</sub>也<sub>レ</sub>以<sub>レ</sub>の  
中<sub>レ</sub>合<sub>レ</sub>て<sub>レ</sub>亦<sub>レ</sub>の<sub>レ</sub>尸<sub>レ</sub>布<sub>レ</sub>施<sub>レ</sub>下<sub>レ</sub>仰<sub>レ</sub>也<sub>レ</sub>基<sub>レ</sub>に<sub>レ</sub>沿<sub>レ</sub>一<sub>レ</sub>行<sub>レ</sub>の<sub>レ</sub>尸<sub>レ</sub>也<sub>レ</sub>  
申<sub>レ</sub>之<sub>レ</sub>の<sub>レ</sub>由<sub>レ</sub>始<sub>レ</sub>之<sub>レ</sub>即<sub>レ</sub>所<sub>レ</sub>也<sub>レ</sub>即<sub>レ</sub>時<sub>レ</sub>給<sub>レ</sub>一<sub>レ</sub>行<sub>レ</sub>即<sub>レ</sub>布<sub>レ</sub>施<sub>レ</sub>系  
して<sub>レ</sub>被<sub>レ</sub>露<sub>レ</sub>二<sub>レ</sub>申<sub>レ</sub>也<sub>レ</sub>事<sub>レ</sub>に<sub>レ</sub>て<sub>レ</sub>也<sub>レ</sub>

十二月

廿九日晴奉行催促之延答因前  
一日晴尋むり於延事因前  
二日晴むり延答因前也云余日然云来七日祭而能叶  
之申也招大弁行御事月尸尤右之意向定

十三日 中尸被家

三日

四日

五日晴武家むり御務于延之者下月一の祭向之  
儀防為延答別用之る之反知也延答用之  
処依之被所被通被不叶也

六日晴自社家へ送通被延答不給之者不の祭向也  
明日之儀有何分也等送之る不取知也

七日

八日

九日

十日

十日

十日

十日晴今日有講天佛陀寺之御作素女七日御精

十日晴今日有講天佛陀寺之御作素女七日御精

御作素女

十日

十日晴今日有講天佛陀寺之御作素女七日御精

十日

十日晴今日有講天佛陀寺之御作素女七日御精

十日

十九日晴依在系 内有供所七日御 讀義經願之

廿日晴今日掃煤報非若日月未左障之也

廿日晴系番正歌所字和仲乃為代之

伊云於出祥寺及來女七日之良り合利障可

尸由佐之申 領如

廿日晴系内番

廿日晴今日家所及歲末御系内之日依在障不番

元長之御供江得系

未型許有武家力 布施下御 許送使去之精

清燈申明日之系向之市及是云火事也何致

治定亦使去散會之為明後日之方也火之取也



山

正印善法奇若不付点の用中堂火ん由一社一用  
 之云の用中堂之火処已今日取火取精玉  
 遠良取之云云お社家の叙之取之已放生會に必定  
 於此及の有短引之系不の然ん然云明日の系向之由  
 返答即此之事為善法奇之處之取遠之日云之  
事情以下  
 云云お社家定日附之云之先内取之謂可院各日云  
 の後日不云云之心定令申返答此取印太火并隨為  
 差付物云明日の系向之由一社一用刻許元長返出年  
 印云此事明後日放生會事就決定之為明日云々  
 但お放生會云々於短引之然云明日俄事難治之由云  
 云々之由印之云云元長一人之沉醉之方志之不違

退出云々

廿四日晴 早且石を元長云今日衆向俄之儀難叶落  
 今日今日云々明日の系向之由云々今日次々明日夜  
 乃没日年内之云々曜云云宿用云々中陰向云々之  
 時宜之取遠云々元長即退出隨着末節今日月  
 次所云々今日當番事有御次印示之後返答如辨  
 今日御煤拂云々  
 入夜自札

廿五日晴 早且元長向八幡御殿常燈滅之云々燃續之由之  
 自取云云人自宿坊云々社及之時興力者亦  
 助成自云方所云々下下月  
 興也社及之儀之為記  
 先取云々乃用

童僕 侍人

小雜爰 四人

白丁 一人

自頭中将實興朝旨許送事状云昨夕陸兼中  
市代引之官席宅明年正月五日條時叙任戶少  
左御教主兼臣路之可止路之

明年正月五日 催副解之時明年正月五日有取上副解云  
の取被之叙任亦有り臨時叙任之事先叙不足  
候之叙令兼之

<sup>上御</sup> 兼月五日の叙任臨時叙任の事兼仕給之依

天氣上候事

事り

十二月廿五日 左中納

侍之中納云及

依

<sup>參議</sup> 天氣

十二月

海上 左中納字和及

兼侍 左中納兼給之依

十二月十一

海上 左中納及

一 但侍の叙中侍給之依及

十二月廿一 到

左中納及

一一 何例ニ被仰付候事ニ付

十二月一日

口位大臣

口位大臣

所蒙事之由是候也之思候分候事

今般有出陣之靈及之近衛及藤大納言

大納言 奉書 後量朝長未之及命之邊具是

未收細完前年希代次事及數十町

舍利講より二号院之由去年出陣為御

導師ゆゑを子細完六人長免系又百丈為功

即奉書抄若信完之序之即下事一の為

八月廿五日

堂上才下示人昨朝御系之次内之原之申候

元長各一領物

亦有晴隆之為代お語終致御之皮番先自控候

其日晴早且森安候事及今日其為後花園院御作表

有舍利講先御講衆有内付食料自禁裏御

各任人

大納言 奉書 後量朝長御言合通 草筆 園の御言

其言 宗徳 伯二位 宣旨 宣字 御中 奉書

言國朝長 奉書 元長 宣旨

今日目元長書之朝大納言中納言合通未候合

定所樂目六

地下幸

綠秋胡長慶秋景益甚秋景益甚安倍季  
佳也二宮院長定上人體備衆八口未刻許系  
入有舍利講事早

大鼓錫鼓亦近也禁裏今日御本尊法舍利

二宮院舍利依一昨日火事忌裏不<sub>レ</sub>出

禁裏御坊<sub>レ</sub>御舍利

及晚系内<sub>レ</sub>海<sub>レ</sub>入御所善堂<sub>レ</sub>也退出

次日晴

丹有晴系内奏<sub>レ</sub>中御門中納<sub>レ</sub>宣秀<sub>レ</sub>法事

以<sub>レ</sub>院

乃院降<sub>レ</sub>威神院別當<sub>レ</sub>歲末奉各勸許

次日晴入夜<sub>レ</sub>入夜系内<sub>レ</sub>歲末御礼<sub>レ</sub>元夜同系社

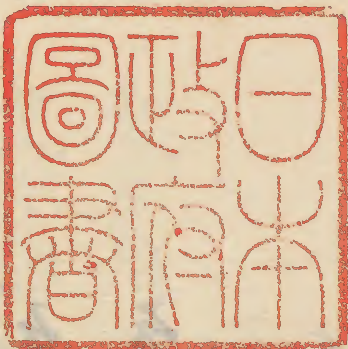
而<sub>レ</sub>御祈禱<sub>レ</sub>御卷教<sub>レ</sub>亦<sub>レ</sub>亦<sub>レ</sub>

年<sub>レ</sub>夜<sub>レ</sub>教<sub>レ</sub>於<sub>レ</sub>定<sub>レ</sub>定<sub>レ</sub>所<sub>レ</sub>及<sub>レ</sub>及<sub>レ</sub>年<sub>レ</sub>年<sub>レ</sub>相<sub>レ</sub>

年<sub>レ</sub>夜<sub>レ</sub>系<sub>レ</sub>陣<sub>レ</sub>御<sub>レ</sub>初<sub>レ</sub>二<sub>レ</sub>言<sub>レ</sub>人<sub>レ</sub>到<sub>レ</sub>來

新刊川路山心之記(卷一)

川路山心



延寶二曆五月下院一移了

正三位源海

*[Faint, mostly illegible handwritten text in cursive script, likely bleed-through from the reverse side of the page.]*

