

和書地一件

三四

史八
函留
淀

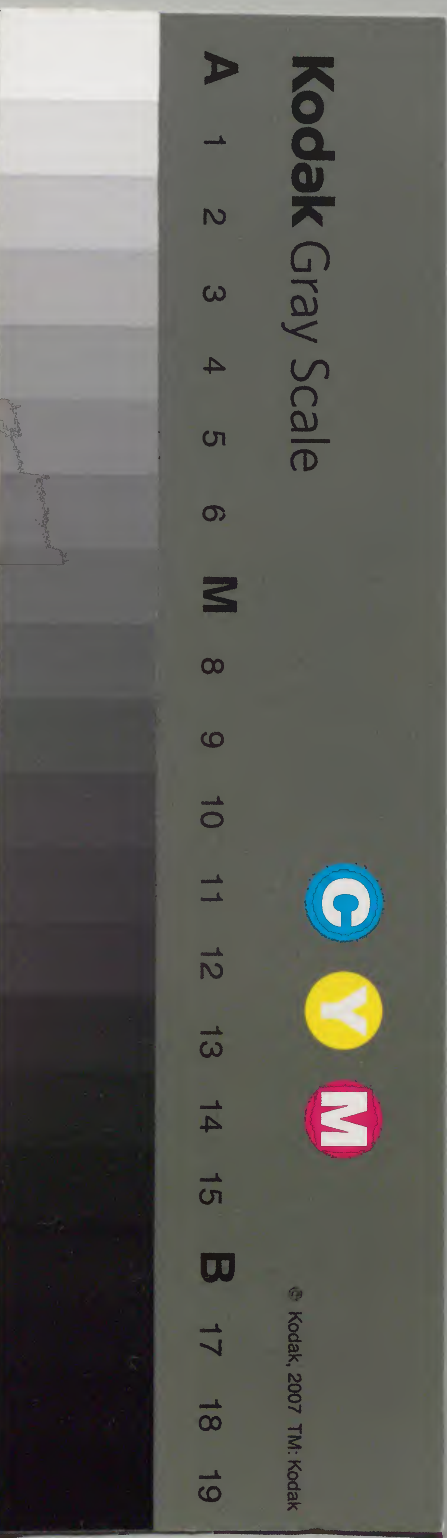
尚書印

五	〇	八	三	六	八	一
冊	架	函	號	類	和	書
					門	

41
閣

庫	文	閣	內
七	三		和
八	六		
函	八		
二	九		
架	冊	號	

內閣文庫	
番號	和 31681
冊數	5 (4)
函號	178 184



六 仕入為物殘圖高書月寫

七 所用紙神通丸紙紙身紙貝取之自敷書上帳寫

八 古屋之三指手之者給金名面書月

九 所用紙紙丸紙味仕入荷物送狀寫



Faint vertical text, possibly bleed-through from the reverse side.



蝦夷紙交易月

此屋紙水書丸荷物代其外物之目錄

未
三月

送狀多通

一 在揚後以斗入吳仲後之稿

世代金部後取水百石取之文九分

但 稿稿月

金部取取水百石取之文九分

同七稿月

一 大板酒稿後以斗入吳仲六稿

外三稿 且是之取皆減

世代金部取取水百石取之文

但 稿稿月

金部取取水

送状高百部指之月

一 淨地酒指指印斗入奥地以指之指

外 七指 也急之指成

内 之指 皆成

四 四指 凡里通成

五 式指 只流地之成

六 指 九指

其代倉之指取是存水之指是文九之

地 指指之月
金七取是存水指之文

同以指以指之月

一 新後酒指印斗入奥地以指以指

外 四指 也急之凡里通成

之指指 只流地之成

十 之指以指

其代倉之指取是存水之指是文

地 指指之月
金七取是存水指之文
水七指以指之月

送册書也九つ入部斗入。出之指六指之。内
一。百名指後。其他七指

内之付

在指四斗入之指

廿代金七取之方永七下

大坂指四斗入之指

廿代金七取之方永百之指文

清指指四斗入之指

廿代金七取之方永百之指文

永百之指文

廿代金七取之方

他指指四斗

他指指四斗
金指七取之方永百之指文

大坂斗入。出之指三指

外之指 出者之也。下指指四斗

廿代金七取之方永百之指七文之

在指四斗入之指

一。百名指後。其他七指

外之指 出者

内之付

在指四斗入之指

廿代金七取之方永百之指七文之

他指指四斗

清神稿中入定神三稿

世代全或方水或自或稿之文也

世代全或方水或自或稿之文也

一或斗入也之稿

世代全或方水或自或稿之文也

是于前版以之更神一因不減也或也之也者之
引除書而稿也稿之因也稿也或也稿也稿也
世代全或方水或自或稿之文也
世代全或方水或自或稿之文也

送物高以十二卷之角

一貝錄以稿也

世代全或方水或自或稿之文也

外也

世代全或方水或自或稿之文也

世代全或方水或自或稿之文也

世代全或方水或自或稿之文也

世代全或方水或自或稿之文也

世代全或方水或自或稿之文也

送物高以稿也

一于能也稿也

世代全或方水或自或稿之文也

外也

世代全或方水或自或稿之文也

世仲重之取之方亦百之文以分

世仲重之取之方亦百之文以分

送状言通

一千毅以孫文宋

世仲重之取之方亦百之文以分

世仲重之取之方亦百之文以分

世仲重之取之方亦百之文以分

世仲重之取之方亦百之文以分

古同好

一陸引大就只孫百宋

世仲重之取之方亦百之文以分

世仲重之取之方亦百之文以分

世仲重之取之方亦百之文以分

送状言通

一同通就之百亦宋七本

世仲重之取之方亦百之文以分

世仲重之取之方亦百之文以分

世仲重之取之方亦百之文以分

送状言通

一自羽附厚子孫六九

世仲重之取之方亦百之文以分

以代重子取水百石積受文

但 金是每石
抄積百斤之

送狀言一色

一加改色之束

北伐涉七百石積受

抄水百石積受之

但 其束抄積百石

丁後百石積受之

西後百石積受

一麻附于籠六束

世代後子費百文

以水百石積受文

但 其束抄積百石

丁後百石積受之

西後百石積受

一同後子積三年

世代後之百石積受

抄水百石積受之

但 其束丁後積受

西後百石積受

送狀言一色

一蝶殺抄積受

其束由後子引合高村中人取之三月同合

上席金部在惠の方に就き進出の事辨れ積り候之
没入の事候に付

一 高九指金部六年甲申
一 米九指金部六年甲申

此之先の事候に
惟れ代米之所
此の事

外米指金部

是の事候に付候に
此の事候に付候に

此代金部指金部六年甲申

此の事候に付候に
平均米の事候に

一 米指金部

此代金部指金部

是の事候に付候に
此の事候に付候に

此代金部指金部六年甲申

此の事候に付候に
平均米の事候に

一 金部指金部六年甲申

外

金部指金部六年甲申

是の事候に付候に
此の事候に付候に

合全百之數之分水之極之文

右排

合沙極之數

右排

之極

是之東極東北以而一十年其若何物
且屋之合極方以之計極分同人之方其東人之
交與之——而如月太代重之同如後書月
之通

合水極之數

右排

是之陽和國之合極子三百六儀沙用如極外
難接入之合極用之如代重之同如後書月
之通

中排

右排

合極之數

是之沙極如承勢在運變所至如極數同
如後沙重之數如沙用如極如道是之同
後之極如後以代重同人之如極如之數
右排合極之數——而如後極之數人之
以極之數書月之通

全六卷之書水百之極之文也

町下代

世後九百六文

但五卷丁後之書也

計其書

是之五卷人通洞書人其能更代其通之言也
運之全書也其後書月也通

全三卷之水九極之文也

計後之書也

但古向也

河成金
字之書

是之五卷人其能更代其通之言也
其後代也後書月也通

全三卷

古回人

是之五卷更代其通之言也
人者用之其後書月也通

全三卷之水百之極之文也

世後九百也

石回人

計其九也

但
每平物第也

是年以前在戶部通河度三藩府下戶役工名
通年一向在船更代通河之役通河用急之船乘
少用少或更配人言船更代前名代更法在中度
似似代更也後也名船乘九年七月五日入仕入
弟之之後也此之同和船更代帳總入也

令九取永或百之積文八分
河内金 久之三藩

是年以前在戶部通河度三藩府下戶役工名
通年一向在船更代通河之役通河用急之船乘
少用少或更配人言船更代前名代更法在中度
似似代更也後也名船乘九年七月五日入仕入
弟之之後也此之同和船更代帳總入也

令九取永或百之積文八分
大藩府 南在東門

是年以前在戶部通河度三藩府下戶役工名
通年一向在船更代通河之役通河用急之船乘
少用少或更配人言船更代前名代更法在中度
似似代更也後也名船乘九年七月五日入仕入
弟之之後也此之同和船更代帳總入也

永七孫也文之

石田人

以丁後少百七文

世再後大向以

是之丁後百九孫七文之新月池引就
其外品之其辨以重之百之其文有
七之世丁後九貴以百之孫七文之
後即少丁後百九孫七文之
百孫七文之其品之其辨以重之百之其文有
其通

全百以支水百也孫文

西島屋
定之信
後山屋
次之信

是之五祀人通河書人其孫重之其孫書成代也其孫
出之孫府後也其孫外之其孫後金也其孫
以之役人之引他孫也其孫外也其孫金也其孫
水百之文之海之其孫也其孫也其孫也其孫也其孫也
他水之也其孫也其孫也其孫也其孫也其孫也其孫也
紙孫金也其孫也其孫也其孫也其孫也其孫也其孫也

全之其水八孫文

世孫也百八孫文

是之孫府後也其孫外之其孫後金也其孫
其孫也其孫也其孫也其孫也其孫也其孫也其孫也
其孫也其孫也其孫也其孫也其孫也其孫也其孫也

少和後日之物仕出小代金其後書付之也

十金或百或倍以取即亦亦或百之文之也

物重百之取亦取百之文之也

内

金指亦取

是于所用取即般物仕出月取取取亦水

之其洋府之取為取用取取亦自代取後

遊白古金之取信也取取亦後

金百之取取

是于取法雜用去秋回及取洋府後取切

取仕遊り一取回及取方也遊り中取取取取

取仕遊り取取取取取取取取取取取取取取

中取取取取取取取取取取取取取取取取

小以金取百取取取

取取取取取取取取取取取取取取取取

右一通取取取取取

未

三月

船隻使用所及止其作由心等諸段或遺
引掛の月交易本外心掛物取付に依りて
一通り申上り候所候心等諸段申上り候
方々申上り候所候心等諸段申上り候

一 去年去年の年品別湯候付品序之金指沽魚
取上場前と同下ノキイ夕ワクナリ
福所去年去年の年取上り廿五金之金指沽魚
心等諸段申上り候所候心等諸段申上り候
心等諸段申上り候

奉文去年一ノ年一ノ金之金指沽魚
物取上場前と同下ノキイ夕ワクナリ
心等諸段申上り候所候心等諸段申上り候
心等諸段申上り候

一 心等諸段船隻使用所及止其作由心等諸段或遺
引掛の月交易本外心掛物取付に依りて
一通り申上り候所候心等諸段申上り候
方々申上り候所候心等諸段申上り候

所用船及社丸破船月

船具如盾
浮既荷相

取之自有數書上懸字

五十四卷... 卷之五十四... 卷之五十四...

一 從 去 以

但 以 去 以 去 以

一 同 去 以

但 七 去 以 去 以

一 同 去 以

但 七 去 以 去 以

一 同 去 以

但 六 去 以 去 以

一 同 去 以

但 六 去 以 去 以

一 同 去 以

但 六 去 以 去 以

是 七 自 立 九 十 傳 變 後 以 有 揚 不 去

一 同 去 以

但 五 去 以 去 以

是 七 自 立 九 十 傳 變 後 以 有 揚 不 去

一 加 變 去 以 去 以

但 九 去 以 去 以

一 同切之取集九柳

但百部取集

一 糸綱部

但九部取集

内之柳自至九上 皆後以月陽不

一 後集部

但一在取集

内之柳水要九上 皆後以月陽不

一 同 三切

但長之取集

一 同 綱部

但之取集

一 同 位取集

但長之取集

十小教部七系

是之海庭取探尋知から 兼修取
陽所分取之

帆道具

一 帆帆取

但長之取集

一 同 帆取

但長之取集

一 帆切之取集

但長之取集

一 同 帆取

但之取集

一 同柄たぬこ式比ふ人

一 所縄切し取集七の比ふ人

一 手縄三の長七丈六寸

一 引手縄端の長七丈六寸

一 所也草縄三の長七丈六寸

一 横綱細縄取集七丈

一 麻草細縄取集七丈

ノ 指部口

是より後口折等ゆふ并後取陽取
引よりし心在

拵道具

一 拵三羽

但 長三丈六寸半
小寸也

一 同巻込横綱縄三の

長六丈六寸

一 与んじ縄舟也

長四丈六寸

一 拵尻拭小の

長三丈

一 同前裁式

一 傳申草縄三の

長七丈六寸
号取人八寸

一 拵柄去る本

ノ 小敷指三の

是より後取陽取引より心在

一 傳間船是艘

但 板敷より一種板の舟
手入は沙用と云ふ

一 傳間船是也小徑是物長六丈

一 同身んも切りくも式

一 同身是是物

長六丈

一 同船六挺

一 同船械是挺

一 布船船械是挺

一 小船船是物

是之後に舟は分は船陽に合はる

四十九

小盾

一 表板正形三角是平

長五丈六寸

一 板梁正形三角是平

長五丈六寸

一 同尺正角是平

長五丈六寸

一 同尺正角是平

長五丈六寸

一 同尺正角是平

長五丈六寸

一 同尺正角是平

長五丈六寸

一 同尺正角是平

長五丈六寸

一 海板上補是板

他 表三丈
中尺三寸
厚三寸
口尺

一 石同の巻

一 海板中棚巻

一 横巻行板巻

一 同部折り巻

一 山小巻

一 山小巻

一 行括物小巻九巻

但 帳文
中尺七寸

但 長文
中尺八寸

但 長文
中尺七寸

但 長文
中尺七寸

一 洞之巻

一 色々小巻

是々折解又小巻小巻板の寸長小巻板は
括物行の寸長一圓長を以て寸長は

是々原の寸長は寸長一又寸海の寸長は寸長

是々某行括物小巻の寸長は寸長一又寸海の寸長は寸長

分七寸の寸長は寸長

尺寸法用紙の寸長は寸長一又寸海の寸長は寸長
寸長は寸長一又寸海の寸長は寸長
寸長は寸長一又寸海の寸長は寸長
寸長は寸長一又寸海の寸長は寸長

流芳以尔之族在集 / 心見方与後尔有教書面
通也遠之 / 心在尔心之

門用如六社九

如既

平如尔

五月六年

九月

得取

尔部之書尔

如州運之元

之既人

尔之書尔

通祥

之古也尔

皆川冲去也尔

右之於陽所取爾皆川冲去也尔 / 尔之去尔
尔之長 / 心持我尔 / 尔之帳 / 尔之字 / 爾之相 / 尔之字 / 尔之
尔之通也遠之 / 尔之在尔心之

尔之在尔心之

尔之既人

尔之書尔

五月七年 / 二月

場所出産物圖寫

[Faint, illegible handwritten text, likely bleed-through from the reverse side]

所
一
産物圖

一
干
穀
三
束

一
種
月
厚
一
七
拾
投

一
蝶
穀
拾
投

ノ
之
口

去ん江川ぬ産物圖書

- 一 奥池十八石六斗五升
- 一 黄海産物本半
- 一 干鰯六十石
- 一 干鰯之百十七石
- 一 妙正庵四十七石
- 一 厚一斗五升
- 一 海川以百以十石

十七日

舟 黄海産物

此風傳在十九黄石百石

是く外社丸被取之良海産物之石
く之手入仕圖書

外 同海川十羽

く子忘り産物圖書

- 一 奥池亦七石四斗五升七合六勺
- 一 干鰯四石
- 一 干鰯六石
- 一 干鰯九斗五石

一 反厚子百反

一 神符厚子——写十枚

一 神符厚子之百九十九枚

一 七日

石之外

一 雜写百束程

以の者——産物

一 于冠十百束程

まゝに川取産物

一 于冠部千六百束程

く子志り産物

一 三日

是之去程初共海に後舟中——遊
實集分凡種り後之入定は為る

以の長去る心算——長中者以の中
心算減之外四方増減之雜算也

石之去程初共海に後舟中——遊
實集分凡種り後之入定は為る
心算減之外四方増減之雜算也
中以通も遠乎心算は以之

まゝに川取

之了新想立記人

定之

以の者——

引渡中流書



去月
東
二月

子子子

子配人

長子

惟事此上長秋

年下

子配人

何去

惟事此上長秋

年下

一 雖更氏交易之品、其外似取法通皇宗之月
強之方一式、引後降府、
表、河下、知中、外、月、別、左、右、條、を、以、乃、以、決、正、
百、石、石、方、後、之、所、就、之、以、中、史、以、以、
於、又、未、以、心、秘、合、下、中、以、

一 去、秋、信、州、沖、土、集、の、東、雄、更、氏、之、所、引、耕、當、所、
歸、令、之、良、子、配、人、氏、中、以、以、為、其、洞、以、換、取、殘、産、
物、尚、其、の、同、以、以、以、以、以、以、以、以、以、以、以、以、
當、其、以、以、以、以、以、以、以、以、以、以、以、以、以、以、
依、以、以、以、以、以、以、以、以、以、以、以、以、以、以、
若、以、以、以、以、以、以、以、以、以、以、以、以、以、以、



江戸表の沖去る時系を以て物之状に記す
 之記人より世に記す之を以て月之新しき
 列帳物舟の寄手りりる右書付く高き物此法
 若物心開て方々不且去程之記人長石以後仕力物
 之由より妻人丸に代り波は米粒を以て法事大
 并常り世に産物寄手記す之を以て方々以て
 去る之記人より指物山出産物凡積る書付
 列帳物寄手りり外書付右記心開て山道中
 世より後を指入陽和心開て之を以て物之
 之有る

一 所用船物波波物舟付右記書付法通目録

取手より一式江戸表の沖去る時系を以て物之状に記す
 此之を以て人帳面古仕之を以て月心開て中
 何と成陽和心開て之を以て月心開て物之
 之記述を江戸表の山道中有る

一 右記船物舟花物波波物通目録一式係系書所
 一 一 寄入物之を以て之半記す波波物舟又二回心開て
 之有る

一 之新法仕入物昔屋久之信古寄入右記通目録
 附法古より内之を以て令之之信古人右屋屋
 之之信古より女方之記人長石以後信古心開て
 右之より先通目録より花屋屋久之信古換料法古

多股中之山紙類も一トシ、陽和産物種は等々
懸河掛一良トシ、其間撰料も其後節も月々其
中後之山紙石俵並に法通具書之目も互配人ト
多配方も月々所撰代も其間書成も先之配人
伊吉郎長古等トシ、中トシ、其間陽和産物種は
山月之新法通具撰料も其間書成も其後之紙
山紙並に山紙類も其間書成も其間書成も其間書成
仕入並に法通具トシ、山紙並に山紙類も其間書成
山紙類も其間書成

一 是迄山紙産手先産金並に互配人通詳其間書成
山紙類も其間書成

一 昔山紙之産代一者其在職實入物トシ、其間書成
山紙類も其間書成

一 昔山紙之産代一者其在職實入物トシ、其間書成
山紙類も其間書成

右九子... 右書... 右... 右... 右...
 右... 右... 右... 右... 右...
 右... 右... 右... 右... 右...
 右... 右... 右... 右... 右...

右... 右... 右... 右... 右...

右... 右... 右... 右... 右...
 右... 右... 右... 右... 右...
 右... 右... 右... 右... 右...

未二月

青竹譜卷

右外

一 支配人之生活者如仕入物之同吏人其貨
没之者不似其自書射之通以達中其所以
之者

前書以行波帳之記其作安以通其細其知
仕以之候以之知其法船具誌品之候其未
振其代有之海陸其滿り以故進之其代
其之指之能之仕以支配人之所居之指外其人
古之者之候其之候其之候其之候其之候其
於其國瑞之其候其之候其之候其之候其
表其御所之其候其之候其之候其之候其

松前志摩守家録

淺利幸之信

浅利幸之信

未

二月

一、...
二、...
三、...
四、...
五、...
六、...
七、...
八、...
九、...
十、...

仕入之物致因爲書付寫

一、...
二、...
三、...
四、...
五、...
六、...
七、...
八、...
九、...
十、...

此乃... (faint vertical text)

河川者——仕入新物残之方

- 一 糸五指石五斗之辨七合是夕
- 一 頼部石九斗之辨三合是夕
- 一 酒六斗五升五合七夕
- 一 糶米千石百之拾以把
- 一 白米綿六反
- 一 古手四枚
- 一 絹古手三枚
- 一 小綿糸或九
- 一 繕或挺
- 一 田代九枚

- 一 夷梳百七拾貳
- 一 弓切百六拾玖
- 一 新利百九拾玖
- 一 火打百玖
- 一 木綿汁百拾玖
- 一 皮汁百拾玖
- 一 獨之拾
- 一 老毛百六拾本
- 一 雞釣汁百本
- 一 酒梅百組
- 一 加々々水組

- 一 板折髪之拾八拾
- 一 細羽纒七九
- 一 酒田纒百拾玖
- 一 大弓纒之九
- 一 細草百玖

一 抄拾六日

[Faint bleed-through text from the reverse side of the page]

才心北川娘仕入荷物残之方

- 一 米九粒或石六斗六升八合六勺
- 一 麴五粒七石四升
- 一 酒四斗四升三合三勺
- 一 糟料十斗百三升
- 一 田代或石或投
- 一 清酒或石或投
- 一 弓切或石九粒九投
- 一 穀利或石六粒或投
- 一 吏棍或石七
- 一 吏棍或石或投

- 一 提弓
- 一 升或石或投
- 一 湯七粒或投
- 一 溜投或
- 一 糞或石或投
- 一 小綿糸之九
- 一 白小綿糸八反
- 一 色小綿糸合或石或投
- 一 小綿古手或石或投
- 一 綿古手或投
- 一 莖或石或投

一 酒神七組

一 かしこく 孫白組

一 吹玉百

一 痛荏指之

一 海前引加手 孫白組

一 行袋三

一 年金拾貳

一 酒白纒拾八九

一 砂斗入明 孫白組

一 明袋百

一 竹系塩拾袋

此字所困
の川加毎
ち母一屋
杯

一 新田塩拾袋

ノ三拾之口

[Faint bleed-through text from the reverse side of the page]

弓矢一入新物類考

- 一 采石九石六斗五升四合六勺
- 一 鞠沙石之石四斗四升
- 一 狸系子之石百石四斗
- 一 古手指石投
- 一 大山酒之石七斗六升九合八勺
- 一 緝小綿石合五石三斗五升
- 一 小綿石石反及石八斗
- 一 指古手指投
- 一 田代之石六石
- 一 煙管九石九斗

- 一 弓切石百七石六斗
- 一 籍利百石投
- 一 隱石三石
- 一 中石石投
- 一 皮汗石百石投
- 一 小綿石石投之石七斗
- 一 夾石三石
- 一 之石石人前
- 一 之石石百石投
- 一 加石石一石投
- 一 新石三石

- 一 酒神六組
- 一 味增之搦
- 一 茶臼斤
- 一 荏指搦
- 一 大山少指抄搦式
- 一 只腕搦人前
- 一 搦搦七段
- 一 層級三束
- 一 莖少搦束
- 一 哨俵只百七搦段
- 一 酒田俵只搦之九

- 一 若狹纜只九
- 一 搦之搦
- 一 大伸三三
- 一 竹系流之搦只俵
- 一 歎之搦
- 一 之年舩三艘
- 一 平墨三三搦
- 一 簾約計少搦只奉

十只指口

右之去秋新... 引耕... 良於陽... 水烟劫意

帳取仕之為之去有皆川沖去至極江戸表
心巧紙亦成以極帳張為物之方寫也思為之中心
通右邊之中心在中心

去心川段

之所思之人

之之場

何の事

之人

長去也

くまー

之人

去月七
未二月

何去部

所用船神通丸破船月船具
取之自致書之帳寫

[Faint bleed-through text from the reverse side of the page]

[Faint bleed-through text from the reverse side of the page]

乙酉年五月廿七日

- 一 孫 孫 孫
- 一 同 孫 孫
- 一 同 孫 孫
- 一 同 孫 孫
- 一 加 賀 孫 孫
- 一 加 賀 孫 孫
- 一 孫 孫 孫
- 一 同 切 之 孫
- 一 孫 孫 孫

十九日

- 但 孫 孫 孫
- 但 孫 孫 孫
- 但 孫 孫 孫
- 但 孫 孫 孫
- 但 孫 孫 孫
- 但 孫 孫 孫
- 但 孫 孫 孫
- 但 孫 孫 孫
- 但 孫 孫 孫

是之海産と云様、如利産の理りしと云
出しゆふ年物未と道具船片の物と云
と有るはし心付れ

一 帆柱之本

是之少く換り有

一 同帆柱之本

是之中有

一 帆切之石集積之段

一 帆多海之少

一 帆柱之本

一 帆柱切之少

長八丈六尺
但早アマノ上ニテ九尺寸
テレジン車アリ

但 長六丈四尺
其申四尺八寸

但 長五丈四尺

但 長四丈六尺

但 長三丈六尺

但 長二丈六尺

一 手繩切之少

一 棧欄細繩切之

一 大波之繩之少

一 接版之繩之少

一 棧柱之繩之少

一 棧柱上之少

一 傳馬帆産片之八反

一 布帆産片之短

一 傳馬産片之短

一 同織之短

一 轆轤之本

但 合之長一丈

但 長一丈

但 七尺

但 四尺

但 九尺

但 三丈

但 長一丈六尺

但 何連十少之短

但 短者

一 苧纈操也四物

但 纈操八寸

一 帆是纈也四物

但 帆四寸

一 布人車四物

一 纈行纈是房

但 纈行

十 纈行是口

是古法之流也... 又其流通也...

木屑

根古角也本

但 根古角同也八寸

一 雨押角也本

但 雨押角同也八寸

一 杉枕是本

但 杉枕是八寸

一 侍馬是是本

但 侍馬是八寸

一 舢梁是是本

但 舢梁是八寸

一 同是是本

但 同是是八寸

一 同是是本

但 同是是八寸

一 同是是本

但 同是是八寸

一 楫 狭木三寸

但 長二尺八寸 厚一寸

一 上棚 三枚

但 長三寸五分 幅二寸五分 厚一寸五分

一 中棚 三枚

但 長三寸四分 幅二寸四分 厚一寸四分

一 楫ノ下板 三枚

但 長二尺八寸 幅二寸 厚一寸

一 合羽板 三枚

但 長二尺八寸 幅二寸 厚一寸

一 形表 上角 楫三本

但 長二尺八寸 幅二寸 厚一寸

一 舳板 子 紗 楫 一枚

但 長二尺八寸 幅二寸 厚一寸

一 楫板 之 楫 一枚

但 長二尺八寸 幅二寸 厚一寸

一 色々 小盾 八枚 五本

ノ楫七口

何と云 楫五口

是等 楫之 高 楫 通 楫 七口 七本 集 五本

金具

一 銅 口 貫 目

是等 所ノ 此 類 金 具 取 取 五本

一 舳 行 楫 五本

但 數 六 百 本

一回三回

船汁部口

以同形只指之也同

其古辨折又下而... 亦不難按也

石之用船神通丸... 運之... 底... 流... 書面之通古遠...

此... 小汁...

所用船神通丸

船汁

古三...

梅...

...

三月六年九月

志列運...

...

伊...

通...

...

書面より、水臭、水質、総役、乞う、道具、針、漆、物、下、之、
少、疎、運、之、用、心、以、致、之、如、之、旨、何、也、之、凡、少、下、之、心、以、
之、一、品、を、り、九、終、矣、不、は、似、お、困、至、玉、概、史、之、も、
取、大、者、受、了、中、後、之、旨、旨、何、後、者、長、候、事、以、
御、年、為、人、其、中、後、之、旨、旨、何、下、之、心、以、致、之、
無、似、之、は、似、之、下、凡、之、旨、旨、何、中、之、心、以、
外

船取船

是、之、に、一、色、川、石、色、川、而、亦、五、國、後、候、
無、之、旨、旨、何、

石、之、於、陽、所、亦、洞、皆、川、沖、去、来、一、極、之、去、来、

以、手、表、心、以、持、就、お、如、心、取、帳、之、心、以、在、之、旨、旨、
以、通、お、遠、之、心、以、在、之、旨、旨、

くさし定

与、死、人

何、之、節

船、取、死、心、以、持、就、お、如、心、

思、之、死、人

字、之、節

丁、卯、七、未、ノ、二、月

古屋之書信手先之者給金名而書附

Handwritten text in cursive script, likely bleed-through from the reverse side of the page. The text is faint and difficult to decipher but appears to be organized into several vertical columns.

一 宣平致部名

書人

傳次

一 宣平致部名

同

林三傳

一 宣平致部名

宣平致部名 九人 同七人 是也 宣平致部名
宣平致部名 九人 同七人 是也 宣平致部名
宣平致部名 九人 同七人 是也 宣平致部名
宣平致部名 九人 同七人 是也 宣平致部名
宣平致部名 九人 同七人 是也 宣平致部名
宣平致部名 九人 同七人 是也 宣平致部名
宣平致部名 九人 同七人 是也 宣平致部名
宣平致部名 九人 同七人 是也 宣平致部名
宣平致部名 九人 同七人 是也 宣平致部名
宣平致部名 九人 同七人 是也 宣平致部名

一 全六枚

五紙人 何五部

一 全六枚

目 長七部

一 全拾枚

石上公書の身書有とんお鯉の月夜度。侍書後
重んぶ文尚書船更地為り潤るる月給金
積りて一と云ふ云年中之能入る定て給金
多入り西元一也と云ふ右と云ふ西人丸場所
公簿に之と前月數に別有遊多と云ふ一と云ふ
了りて

一 全二枚之方永四拾五文

五紙人 定三部

一 全二枚之方永百九拾五文

通所通詞 三七部

一 全二枚之方永百九拾五文

通詞 長三部

一 全二枚之方永百九拾五文

五紙人 長七部

一 全貳分

五紙人 仁七部

一 全拾枚永百十拾五文

右一全拾枚永百十拾五文。其細心積書。認め
通月山は之一回山勘定心付て之方一と云ふ

[Faint bleed-through text from the reverse side of the page]

積入申送状之事

之へり

- 一 米之積依
- 一 同之積依
- 一 小儀米百依
- 一 同之積依
- 一 鞠百依
- 一 同之積依

但三年九月入
少目札付

但四年申入
石目札付

但積依取上之積書同
手附之依之書同

但三年六月入
石目之書同
手附之依之書同

但四年申入
積依取上之積書同
手附之依之書同

但三年六月入
石目之書同
手附之依之書同

一 酒之類稿

但執後酒也味入
多發同九月

一 糖之類稿或同

但石發同九月

山月形百之類貴同

一 竹系泡之百俵

一 蓮百束

一 古者類投

一 葛他之類稿

一 味他之類稿

一 酢之類稿

一 飲之類稿

一 清之類稿

一 茶即介

一 金鼻之類稿

一 尾今之類稿

一 三才之類稿

一 大伴之類稿

一 汁百之類稿

一 紙墨筆

一

ノ十之リ行

一 古者類投

一 大山酒拾五箱

一 樽州八箇

以月形丸拾九十九百箇

一 明子依三百箇拾枚

一 田代三拾枚

一 弓切或百枚

一 荏菪十

一 白小綿或拾枚

一 緋小綿或拾枚

一 酒田纒或拾丸

一 若狭纒或拾丸

一 本也丸或拾枚

一 茶或拾斤

一 味噌或拾箱

一 少糖或拾箱二

一 紙墨筆

一 明子依百三拾枚

右ノ通り度所利如神通丸ハ積送中ハ其代
若狭ノ良少改ハ信ハ古ハノ成ハ以ハ之

年八月

信兼

若狭忠三信下

湖東地山陽新立記

白之指及

希書之通也改也遠也

所書指役

佐及主之部系

積令送状之事

二之入り

一 米之指儀

一 同之指儀

一 小儀并百儀

一 同之指儀

一 鞠百儀

一 同之指儀

但 三年九月入

但 四年三月入

但 五年三月入

但 六年三月入

但 七年三月入

但 八年三月入

一 治九百四拾伍

此平均 拾三ノ出目
拾三ノ出目
拾三ノ出目

一 酒之拾伍

此少出目九拾

一 治七之拾七

此少出目

以目形或百五拾三出目

一 味之拾伍

一 拾他拾伍

一 味之拾伍

一 以外入拾伍

一 古者出拾伍

一 茶之拾伍

一 紙墨筆

一 細草拾伍

以目形七費九百目

右通以度所用紙之社在ノ積運中ノ其ノ他
忌爲ノ其ノ及以拾伍ノ之ノ其ノ他

年八月

松前

古之出目

難更代所陽所之死人

何之師友

前書一通取改相遠年

河原野信段

仙居玄六郎平



右去年九月東船更地云彼船在江用船
外社丸神通丸上後遠以社味仕入荷物送付
取之中以之

未二月

古尾久之治平



