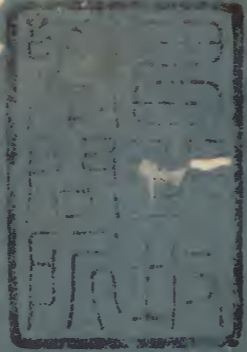


韓館唱和續集

三



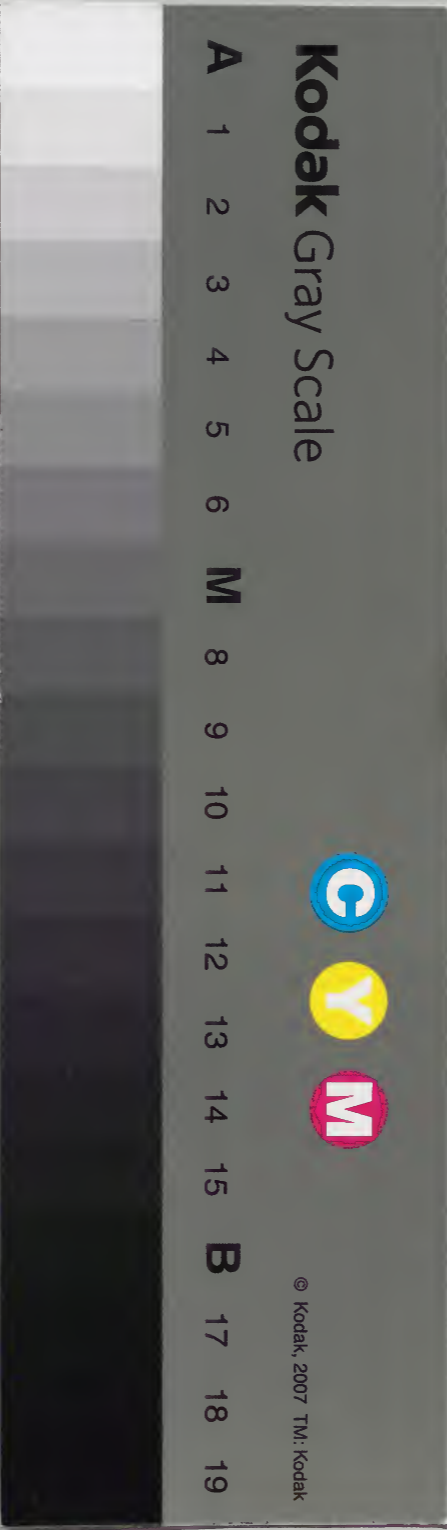
			二	和
			六	書
			九	門
			五	
			二	
七	五	五	二	類
冊	架	函	號	

庫文閣内			
七	三		和
八	五		書
函	九		
二	五		
一	二		
架	冊	號	類

(六和)

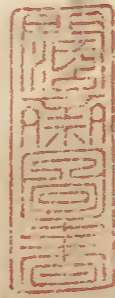
外國三一

内閣文庫	
番號	和 26952
冊數	7 ( 6 )
函號	178 658



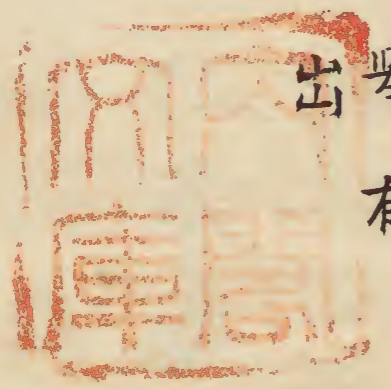


韓館唱和續集卷之三



二月廿五日土田貞儀林信富及飯  
田怡今井兼規原馨木村貞貫岡井  
角糟尾惠迪岡明倫等九人會學士

書記元重舉有  
病不出



淺草文庫



書信

為辭且惠或同即諭者以人會學士

田計今并兼賦魚養木林貞賢同并

二月廿五日土田貞翁林計言及時

轉語

僕姓土田名貞儀字子羽號虬聲林

祭酒門人列儒官延享之聘僕候賓

貴館被賚邦諸子之容接不圖今日又

接諸君之芝眉是誠千歲奇遇

土田貞儀再拜

山河風氣恒寒瀛燈下相逢竟同

光緒江南明月出幾人同話

幸甚



土田貞儀五律

謝諸君之送長信十歲存盛

輪奐噴噴諸子之容辭不圖今日又

繁厥門人既謝官與享之規與到實

謝諸士田各負其平平既解其結

重奉呈製述官秋月南君

直檢而深多味其結風與士田貞儀

傳聞仙吏已登瀛文學館中垂姓名

君自由來南浦玉鷺看明月照連城

次田虬聲一去盡山空南玉

山河風氣阻裛瀛燈下相逢更問名

花落江南明月出幾人同訪謝宣城

奉呈龍淵退石二君於土田貞儀



一臺二妙鳳皇毛漫使新知愧我曹  
竒遇難期天上客尤看賓席聚星高  
山和去田虬聲獻數不歸成太中  
客裏年華過二毛蓬山空想列仙曹  
皇華燕席風流好春夜禪樓此會高  
直欲西飛乞羽毛馭風安得學仙曹  
重投瓊韻悲分年多謝虬翁氣意高

再奉呈四君求高和  
仙槎未下客遙伴使星臣去國雖徑  
歲異鄉又遇春艸迎金絡馬花引繯  
紳賓揮筆搖雲霧賦詩泣鬼神新知  
傾蓋語舊聘駐車親千載交歡好仰  
看席上珍  
齊拈衣裳會周厚  
鞞載臣啣綸看嶺



雪弭節犯江春山雉迎館旅郊梅笑  
幕賓王程輕萬里仙約渺三神詩以  
同文恨交仍異倍親要須誠信勉綺  
麗未為珍  
和土田虬壑齊  
成大中  
茂岵悲遊子昨雲恨遠臣槎橫河渚  
月梅散嶺南春海氣迷晴晦年光餞  
客賓風謠採殊倍忠敬證明神每遇

同文士渾如宿昔親  
儻筵開橘社嘉  
樹足荆珍

和虬壑

元重舉

東風歸水國滄海靜波臣北斗橫殘  
夜南箕轉別春芳花迎遠客清磬引  
嘉賓天外契禮合寰中文有神論心  
文藻托傾意老成親半日呻吟榻仍  
孤照乘珍



步土田虬經贈投韻金仁謙  
憲越歌莊舄窮河滯藻臣花明東海  
國天濶武陵春楚戶愁工部巴樓倚  
洞賓蜻洲停六艦鰲持問三神禪榻  
同文會明簪異城親藁葭倚玉村魚  
目愧荆珍

僕姓林名信富字子與一字元禮號  
觀亭信如之孫懋之子林祭酒門人  
林信富再拜



... 卷之... 賦... 全仁...  
... 卷之... 賦... 全仁...  
... 卷之... 賦... 全仁...  
... 卷之... 賦... 全仁...  
... 卷之... 賦... 全仁...  
... 卷之... 賦... 全仁...  
... 卷之... 賦... 全仁...  
... 卷之... 賦... 全仁...  
... 卷之... 賦... 全仁...  
... 卷之... 賦... 全仁...

奉寄製述官南公

林信富

御命儒臣入日東時春詞賦溢胸中  
隣交不易千年約清骨今見箕子風

奉和林觀亭

南玉

謝王門卷水西東第姪皆登秘閣中  
古寺論詩今四日上頭長見大家風

奉寄察訪成君

林信富

槎客遙臻萬頃濤東遊採藥不辭勞



知君往昔登瀛日誰敵文章一世豪

奉和觀亭

成大中

春風桂檝涉雲濤原隰五程敢告勞

四海論交今夕好西湖清閑又詩豪

奉寄奉事元君

介洪  
軍官

林信富

新知把手遇群仙春湍士峯白雲邊  
可恨盛筵君不見他時願報鄧中篇

和林觀亭

元重舉

賓館還如舊集仙紅霞輕拂彩毫邊

瓊林一樹遙生色床枕欣迎霄雅篇

奉寄進士金君

林信富

修聘使臣觀藻旂日邊奉命解驂駢

憐君遠作東方客萬里風寒春色稀

奉和林觀亭

徑年海外獎旌旗實相寺前駐四駢

春晚江都離恨動梅花落盡杏花稀



再奉寄秋月南君  
使節乘風出大韓  
山河漠漠自平安  
歸時可薦鱸魚膾  
此處堪憐獬豸冠  
画舫客浮帆影潤  
旅窓人去雨聲寒  
偶逢盟會當難駐  
一席勝遊更罄歡  
奉和觀亭再示韵  
南玉

要觀南海迥追韓  
悍鯨穹龜氣執安  
蘆橘花低穿桂棹  
枿攔葉重礙荷冠  
河豚欲上御烹遠  
江燕初迴旅幕寒  
點檢奚囊千首足  
詩中強半異方權  
再寄龍淵成君  
林信富  
蓬萊仙窟玉為橋  
使客何須蘆桂橈  
層氣樓臺連碧海  
羽人蕭管徹青霄  
誰言天上衆星少  
豈識雲邊萬里遙  
相遇休論風倍異  
紵縞依舊屬韓軺

再和觀亭  
成大中



烟柳依依三百橋月明歌吹在蘭橈  
蓬壺世界常涵海王謝樓臺半入霄  
萬里孤雲梅樹暗五更疎雨楚天遙  
文衡舊宅多英妙論心難得駐征軺  
再寄退石金君對客竹林信富  
車騎喧風起塵東閔大道向芳辰  
交情此處知多少客路相看任舊新  
雪滿芙蓉望裏見花明胡蝶夢中春  
偏銷日月仙家興遮莫江湖萬里人

再和觀亭

金仁謙

微雨前霄洗素塵滿城桃李屬良辰  
羅山經學傳家遠日域文風到雨新  
夢落西湖晴月夜詩成南國絳梅春  
座中諸客皆年少應笑青丘白髮人



僕姓飯田名恬字子淡號靜廬享保  
巳亥及延享戊辰之兩會名煥字文  
緯號芳山者即僕也武藏人林祭酒  
門人彦根侯儒臣犬馬之齡已踰耳  
順三遇盛事得與諸君周旋此館實  
是為幸何加請勿外

飯田恬再拜



讀田詩年

是世華同時語曰如  
訓三過道其長與諸馬周以  
門人及野其謝曰父品之譜已  
熟解若山音得野也海蓬入林  
日方此其軍力亦之而會多  
世時曰志計字子然謂韓國

奉呈學士南公

飯田恬

大鵬元自出雞群一擊詞場掃萬軍  
夙擅經筵蓮炬寵芳聲高響日邊雲

和飯田靜廬

南玉

春晚江山送雁群邊愁落日似從軍  
多情最是逢筵月惹恨還看別路雲

奉呈察訪成君

飯田恬

使星高照鳳皇臺玉節翩、度海來



歡遇神仙遊閬苑人間何必訪蓬萊

和飯田靜廬

成大中

金屏綺席敞禪臺霜髮蕭蕭引燭來

似遇安期論道契上方花月是瀛萊

奉呈奉事元君

飯田恬

宮中才子冠詩林獨步元和學自深

客裡烟花春色徧請君莫惜異鄉吟

和飯田靜廬

元重舉

春雨疎疎響半林二更檠燭梵宮深

寒林獨抱相如賦杏閣空孤七發吟

奉呈進士金君

飯田恬

萬里應憐使者車雞林如夢隔天涯

芙蓉高照千秋雪散作仙郎衣上花

和飯田靜廬

金仁謙

仙翁笑拂五雲車三接皇華紫海涯

一別東西難再見離依落盡武州花



再呈秋月南君

飯田恬

兩國交歡修聘年  
錦帆遙向海東懸  
開門雲擁青牛客  
臺閣風高金馬賢  
才壓曹劉臨綺席  
學窮鄒魯冠經筵  
朝廷專對人稱羨  
仰見星軺映日邊

和飯田靜廬

南玉

皇華三見渡瀛年  
南極星輝海上懸  
詞藻昨逢阿濬妙  
風流今見太丘賢

池花不掃薰禪院  
浦雨難開濕客筵

前度詩人多遠憶  
殷勤問訊斷鴻邊

再呈龍洲成君

飯田恬

萍水相逢情更親  
逍遙和氣對芳辰  
錦帆波湧凌滄海  
玉節花開訪寶隣  
詩賦驚人圭璧美  
衣冠報主廟堂珍  
為思玄兔榮旋日  
萬里功名恩寵新

和飯田靜廬

成大中



湖海初歡似舊親  
此樓三閱問槎辰  
盈階蘭玉知傳學  
鳴國笙簧早善隣  
祭酒館中饒講侶  
皇華席上作儒珍  
相逢之處旋相別  
惆悵藤扉暝色新

再呈玄川元君

飯田恬

花映高堂玳瑁筵  
交情如故不堪憐  
歸心遙指雞林月  
旅夢猶寒蜻域天  
郁々新詩閑錦繡  
翩翩彩筆起雲烟

只愁衣佩乘風去  
白首空彈別鶴絃

和飯田靜廬

元重舉

梭桂谷裡竹作筵  
華堂淡澹淨堪憐  
孤雲細雨虛春夜  
獨樹殘花擁晚天  
清燭人傳荷出水  
短篇詩對紙生烟  
愛者茆屋幽篁裡  
莞爾歸將處士絃  
再呈退石金君  
飯田恬  
使節遙從天外來  
承恩萬里訪蓬萊



舟舩夜泊滄溟浪冠佩朝登白雪臺  
修聘身嚴專對禮交歡情見不群才  
詞臣待得星軺到相遇文園賦快哉  
和飯田靜廬

金仁讓

秦童當日避瀛萊徐福樓舩艤丈萊  
藥艸長青然野岫漆書猶在熱田臺  
姬家舊法遵官制戰國遺風尚武才  
能振柔邦文氣弱林門師弟總佳哉

此日元書記病不出席賦一絕訪

飯田恬

春日蕭然臥玉樓思君此處望悠悠  
男兒元自四方志客裡休成莊舄愁

和飯田靜廬

元重舉

人在禪房客在樓病中孤抱燭前悠  
殷勤一軸留相問風雨三更慰我愁



僕姓今井名兼規字子範號崑山武  
藏人林祭酒門人佐倉侯儒臣戊辰  
之聘既得與貴國諸賢周旋此堂今  
天假良緣又與諸君會于此實望外  
之喜也

今井兼規再拜



之喜也

天賦身家入已歸身會其地實

之難也長與貴國諸國新必

豫人材崇國門入卦合卦則

今并兼規

奉呈學士南公

今并兼規

海上蓬萊白日遲  
神仙携午即佳期  
樓前咫尺春雲遍  
裁作文章五色奇

和今并崑山

南玉

春茗禪樓留客遲  
海天寥廓覓牙期  
崑山片玉生烟細  
不遇良工竟不奇

疊前韻呈南公

今并兼規

草亭春雨自遲  
別後乾坤未有期



詩卷長留耽寂寞因君子載獨窺奇

和今井崑山

南玉

乳燕鳴鳩淑景遲南金代馬喜歸期  
聞君欲作河橋送驛樹詩燈更一奇

奉呈察訪成君

今井兼規

臺殿春停錦障泥武陵溪水日堪題  
休嫌我輩頻來往萬樹花深桃李蹊

和今井崑山

成大中

梅落祗庭踏作泥客愁偏向雨中題

登音一去無消息烟樹依、竹外蹊

疊前韻呈成君

今井兼規

春深輕燕數啣泥遠興誰人好共題  
遙指行程桃李色烟霞幾處自成蹊

和今井崑山

成大中

驄馬金鞭繡障泥品川花柳盡情題  
崑山早有三亭約遙夜隨人月滿蹊



奉呈奉事元君

芙蓉嶽雪黨青天詞客新裁郢里篇

豫懷江東分手後猶留高調寫朱絃

和今井崑山元重琴

毫墨淋漓倚夕天風流映發簇新篇

深屏病客愁無語自起挑燈手撫絃

疊前韻呈元君今井兼規

使節朝辭萬里天憐君回首賦雄篇

春花窈窕江關路應聽鶯歌似管絃

和今井崑山元重琴

三春高臥武州天花雨禪樓錯繡篇

箇裡崑山留片玉高山流水手將絃

奉呈進士金君今井兼規

溪上烟霞萬里陰舟舫暫繫武陵深

君今誠詠桃花色別後春風何處尋

和今井崑山金仁謙



紅梅花落竹移陰  
法界春雲一院深  
高燭華筵蕭寺夜  
香山九老共來尋  
疊前韻呈金君  
今井兼規

梅花春老落庭陰  
使者迴車別路深  
一自調塲分袂後  
餘香日々更相尋

和今井崑山別章  
金仁謙

春日遲々竹移陰  
漢陽歸客別愁深

涯角茫茫無後約  
夢魂千里亦難尋

席上奉呈四君子  
今井兼規

大國雄才滌翰名  
寧知此夕結交情  
賦中濤擁秋風起  
筆底花隨春樹生  
白玉仙人首  
尤席黃金神駿各先鳴  
况兼掌上明珠色  
並照東方十五城

次今井崑山  
南玉

紅紙刺中道姓名  
青麋筆下散襟情  
論文未必先同調  
言別還將限此生



暝雁微茫橫浦去春禽款曲隔林鳴  
月明花落成追憶桑宿依、是武城

同

成大中

戊辰槎上已傳名半面相看亦有情  
夜靜樓鐘清籟合雨過庭木雜花生  
河山不省千重隔笙瑟先閑數子鳴  
大室閑人無致意易知難忘是江城

同

元重舉

未接芝眉光識名澹然留記淺深情  
源家日月橫秦樹祭酒門屏集魯生  
稀燭華筵毫正落半林疎雨磬永鳴  
呻吟正揭梅風澆清漏迢、繞碧城

同

金仁謙

紅牋書刺客通名傾蓋還如故舊情  
墻墨多慚唐四傑菁莪今見魯諸生  
重扶華髮參文會再接初筵賦鹿鳴



永夜難忘燈下面  
別愁天濶浪華城  
席上再呈南公  
縞紵相携大海東  
啣恩便入此樓中  
楚才昔黨還堪愧  
郢調君家本易工  
江上歸聲千里雁  
路傍飛影五花驄  
一時傾蓋歡無極  
擬學延陵論國風  
次今井崑山  
南王  
天路多西地  
欽東蓬壺消息有無中

神仙近處頭全皓  
山水佳時句未工  
淀口煙花傳玄鷁  
箱根雲棧恸歸驄  
紙鳶恰似吾鄉見  
放眼樓頭倚北風  
席上再呈成君  
今井兼規  
法堂高會夜將闌  
燭影深添春色寒  
四壁金屏相綺麗  
喜君詞賦罄交歡  
次今井崑山  
成大中  
江關春色七分闌  
細雨花枝尚作寒



一水浮萍輕聚散寺樓良夜不成歡

席上再呈金君

今并兼規

符節東來奉使年鴻臚高館報周旋  
愁心夜月西峰色客夢鄉關北斗邊  
五彩春雲生翰墨三山佳氣護樓船  
莫言海表無同調邀我還探白雪篇  
次今并崑山  
琳宮窈窕日如年斗北遲遲玉節旋

金仁謙

聽雨孤吟踈竹內看雲清坐小池邊  
千莖短髮皆成雪萬里歸程尚繫船  
芳草落花東武寺感君重寄贖行篇







林業衙門入員  
新起氣必精  
新起氣必精  
新起氣必精  
新起氣必精  
新起氣必精  
新起氣必精  
新起氣必精  
新起氣必精  
新起氣必精

奉呈學士南公  
原馨

星槎曾聽下晴空  
紫氣天涯滿海東  
世譽預知揚白起  
朝儀兼見叔孫通  
雲帆萬里春無恙  
詞賦十年興不窮  
相遇鳳皇池上客  
交情况有故人風

和原蘭洲  
南玉

蘭德馨香百卉空  
楚南芳澤在天東  
幽人采谷紉纓潔  
下女牽洲解佩通



直恐蕭茅春數化  
還愁鷓鴣歲先窮  
衣荷帶惠吾行遠  
三嗅悠閒倚晚風

用前韻謝秋月南公見和

詞客揮毫才不空  
見來白雪滿江東  
春迎劍佩彩霞起  
馬過關山紫氣通  
人世三秋顏易老  
樓臺一別路難窮  
只今相遇文園裡  
郢調和成凌大風

奉呈察訪成君

原馨

信使迢迢向日東  
滄溟萬里望不窮  
仙槎遠接斜陽外  
塵氣晴通瑞霽中  
高閣新開燕市駿  
長裾舊識漢臣風  
圖南爭矯岳天翼  
一搏十尋下碧空

和原蘭洲

成大中

翰墨竒緣在海東  
吳山越水興難窮  
鶴栖縹緲烟標上  
花架朦朧雨罅中



繡節久停諸佛界  
荷裳猶拂列仙風  
幽蘭自有同心真  
三日餘香席未空  
用前韻謝龍淵成君見和

原馨

使者停車鳳閣東  
叨陪佳興喜無窮  
錦袍春暖金城下  
白雪寒生萃館中  
搖筆天邊開雨露  
題詩坐上對河風  
登高曾說龍門事  
書記翩翩名豈空

奉呈奉事元君

原馨

使星遙指武昌城  
報道中原五馬迎  
鳳管聲翻黃鳥嘯  
龍旗影動碧流清  
新詩坐滿春前雪  
綵筆長留海外名  
萬里滄溟雲霧隔  
相逢今日故人情

和原蘭洲

元重舉

滿檻朝霞對赤城  
武州烟樹見春迎  
魚龍海渡雲容渥  
珠貝樓臺霽色清



水月行窮天外界  
瓊琚携滿斗南名  
欣逢西國昇平日  
嘉樹惟薰縞紵情  
用前韻謝玄川元君見和

原馨

關門紫氣度江城  
鶴首乘春使者迎  
画裏劍于星影動  
懷中璧與月明清  
高臺詞翰偏催興  
遠客風流舊識名  
共喜乾坤文物在  
千年一遇古今情

奉呈進士金君

原馨

儒臣擁節入東方  
萬里關山路轉長  
揮筆池頭龍影走  
吹笙天外鳳声揚  
調高白雪芙蓉色  
名起青雲滄海傍  
日下談經石渠閣  
風流何減漢賢良

和原蘭洲

金仁謙

有客迢迢自遠方  
春深東國日初長  
玄禽盡幕喃喃語  
紅雨名園細柳揚



老石愁依孤塔下  
芳蘭喜對晚洲傍  
憐君生在三洋外  
未效當年北學良  
用前韻謝退石金君見和

原馨

詩賦由來擅四方  
相逢此日興偏長  
真人氣向閉門發  
佳客名依山嶽揚  
綉虎才翻兗園裡  
青驄步靜鳳池傍  
鄰親千載尚無限  
卜得各天知己良

再呈秋月南公龍淵成君去川元

君退石金君

原馨

吹度東風二月天  
仙帆忽下破春烟  
名聲奮聽燕臺客  
冠蓋頻傾漢使賢  
座上青雲傳翰墨  
海邊佳氣護樓船  
古今不改文章色  
吾輩難酬白雪篇  
和原蘭洲

南玉

鶴鶴低飛欲雨天  
楚雲歸思極洲烟



武昌山水非吾土原憲蓬蒿獨汝賢  
人與幽蘭藏別谷詩隨明月滿征船  
花前硯北迨、夜萬里分關函裏篇  
同前

楊柳依、二月天道觀山外漲浮烟  
淺毫只作長安俠憲竇猶為朔里賢  
海內已空才子席江頭難覓孝廉船  
角弓嘉樹千年意更和陽關第二篇

同前

元重舉

通湖水色澹浮天遶岸花光細織烟  
茵桂林中蘭入珮蓬蒿宅裏窻有賢  
瓊華獨助秦天樹芝彩空孤楚海船  
歸日終南山下宅逢人只說陸游篇

同前

金仁謙

東風花雨滿諸天春晚長洲草似烟  
高嶺暮翁皆老拙雪樓詞客盡才賢



詩成南國花前榻  
夢落西湖月下舫  
聚散忘之無後約  
離愁都寫第三篇

僕輩顧不得再接  
嚴然之風範以  
之為恨因復賦一  
律呈諸君聊述

別離之切情而已  
原馨

縹緲歸帆不可留  
天涯空指武城頭

江湖雲隔三十里  
詩賦花開六十州

蒼海驚濤飛雪起  
青山明月傍潮流

卿閣到日秋鴻動  
何限別愁難欲投

和原蘭洲

南玉

東畝山川兩月留  
歸人何事更回頭

佛家緣業桑中宿  
仙界游觀禹外州

蘭榭三春薰氣味  
茶烟一縷覓風流

相思不以雲濤隔  
膠漆元從默處投

同前

成大中

林鳥汀雲判去留  
一天離思大溪頭



征驂更畏箱根頗  
歸舩遙催柳浪州  
蘭室清香烟外送  
橘洲孤月雨餘流  
參差別席違重會  
但遣郵筒滯意投  
同前  
元重舉

西歸猶得一春留  
楊柳依依紫海頭  
芳艸客尋箱頗店  
落花人取武藏州  
連天竹雨孤雲細  
斜日蘭洲活水流  
歷歷清篇未不已  
勝如車轄井中投

同前

金仁謙

金龍山外久淹留  
一夜思鄉欲白頭  
松篁路隔菜西國  
花鳥春深日下州  
天外離愁悲渤澥  
梅前詩會憶風流  
西歸誰和峨洋曲  
多謝瓊章數  
投

送別秋月南公

原馨

高堂把袂向歸期  
莫道淹留日月移  
綵筆縱橫停海外  
雲帆縹緲隔天涯



人間百載難握手意氣由來堪賦詩  
若使秋風吹別恨孤鴻萬里寄相思

和原蘭洲送別韻

南玉

忽漫相逢是別期記將顏面小燈移  
白雲離合元無定滄海東西未有涯  
未雁初隨歸雁聽催梅總了落梅詩  
芳筵一判音塵隔明月同天兩地思

送別龍洲成君

原馨

握手暫時成壯游百年分袂更登樓  
交情不盡乾坤裡試向月明投別愁

和原蘭洲送別韻

成大中

華燭清霄不盡游海中雲樹雨中樓  
行箱裁得離情去省識蘭洲渺：愁

送別玄川元君

原馨

縹緲歸帆乘碧流鄉園萬里路悠：  
三千世界皆兄弟別後恨無詩賦投



和原蘭洲送別韻  
元重峯

春水茫茫：瀟不流  
海天歸思路兼悠

賓筵半面嗟緣短  
華什殷勤病枕投

送別退石金君  
原馨

君向鄉關別路遙  
河梁分手更蕭條

天涯萬里風烟隔  
東海常通朝暮潮

和原蘭洲送別韻  
金仁謙

愁雲漠漠：海天遙  
浦柳微風拂萬條

怡悵思君無限意  
江州城外上春潮







歌入林業園門入翻山或翻日  
對此木村公貞貫字吾世得道其里

奉呈學士南公

木村貞貫

萍水三春共雅筵從容好賦鹿鳴篇  
若華漂渺紅霞色富嶽崢嶸白雪天  
非是揮毫聊述志誰將傾蓋此相憐  
壯君彩鷁凌風浪堪笑秦皇驅石年

和木村蓬萊

南玉

燈前未覺是初筵曾道玄虛賦海篇  
識面禪棲花雨夜聞名牛浦月明天



果簷樂意禽相語蘋渚離愁雁可憐  
更與魯堂同惜解雲帆  
奉呈察訪成君  
木村貞貫

龍舟鼓吹殷如雷  
王事靡盬壯哉  
蜃氣層樓銀浪遠  
鼉頭三島彩雲開  
交歡偏喜同文意  
進退兼稱專對才  
使節曳星知幾日  
天河何處泛槎回

和木村蓬萊

成大中

程

狸毛筆下起譚雷  
梁楚邑名信美哉  
雅契似從瀧子接  
雄詞如向井君開  
周詩篇裏教賓意  
義易經中辨道才  
半夜霞襟難獨挽  
蓬山悵望白雲回  
奉呈奉事元君  
木村貞貫

行色翩翩海氣晴  
彩雲近指武陽城  
冠裳春暖驛臨躍  
絃管風飄鸞鳳鳴  
日域烟花同笑樂  
鷄林文物裏聲名



微軀偏喜逢 昭代容易瓊瑤通 兩情

和木村蓬萊 元重峯

梅風掩雨苦難晴 雲水搖枕碧城

東海西看魚不至 北人南到雁初鳴

陳公席上徐生榻 文峯篇中禰子名

一病巧違萍水合 清詩留記百年情

奉呈進士金君 木村貞貫

唯見東天霞色揚 錦帆已過十州傍

斗間氣逐青萍動 鵬際雲隨金節長

堪笑四愁平子恨 親聞三日令公香

須知海外神州好 花鳥何妨會一堂

和木村蓬萊 金仁謙

萬里東洋六帆揚 仙舟未繫折津傍

四明曾說蓬萊好 一榻同開壁壘長

細問青丘槎節苦 高懸朱鳥姓名香

此生此世難重見 他夜那堪月滿堂



此書... 時向... 四... 萬... 味... 京... 擊... 平... 國... 金...

僕姓岡井名冨字伯和號赤城武藏人林祭酒門人讚岐侯儒臣

岡井冨再拜



人林器國門人難文其德也

岡井鼎

贈南秋月  
岡井鼎

日邊雨露萬方春  
海外舟車異域賓  
鴨綠江頭楓葉老  
鴻臚館裏李花新  
論文今古無千里  
許國乾坤有一身  
聞說道衡名下士  
句成落雁更驚人  
又  
萬里辭韓土  
孤帆客日邊  
俗仍箕子  
化衣自漢家  
傳異域  
阻蒼海  
高樓共

岡井鼎



綺筵別離方此夕相遇更何年

和岡井赤城

南玉

金刹叢梅裏銅

積水邊客未疎雨

澹詩罷數鐘傳重趙慚雖穎誇荆笑

玳筵春秋吳越記新錄會葵年

七言律句中有不擇語義末可和茲以原韻呈奉

贈成龍洲

岡井昇

長劍危冠錦綉袍丹心許主不辭勞

片帆朝入三山雨孤枕夜驚九國濤

萍水他年何處遇風塵此地暫相逃

興未更唱郢中曲調與芙蓉白雪高

和岡井赤城

成大中

扶桑朝日照霞袍遮眼烟雲應接勞

已伏王靈窮絕域謾教鄉夢殘塵濤

憑虛每晒莊生誕對月空懷魯仲逃

昨夜松窓神氣聳赤城山色入簾高



贈成龍洲

岡井鼻

兩情一日未相酬  
再會無期奈別愁  
縱有江頭春草綠  
王孫歸思更難留

和岡井赤城

成大中

驪駒唱送鹿鳴酬  
逢別依此夜愁  
梅樹陰邊人影散  
遠人於此最情留

贈元玄川

岡井鼻

海路迢迢萬里賒  
長風桂席自天涯

雲連碣石迷鄉樹  
日出扶桑簇曙霞

匹馬曉嘶山館月  
征衣春暖野亭花

知君載筆多佳興  
陳阮文辭未足誇

和岡井赤城

元重舉

行來未覺十州賒  
祇是盈盈天水涯

渡口不迷瑤島樹  
筵前已對赤城霞

萬家烟樹東風雨  
一席詞華二月花

蒼木籠中資不乏  
鴻切堪向狄公誇



贈元玄川

岡井鼻

新知相逢忽分携  
堪聽黃鶯求友啼  
別後無由見顏色  
夢迷落月屋梁西

和岡井赤城

玄重拳

斜日樓臺憶共携  
病中悄然聽禽啼  
深屏寐之  
暝生樹唯見  
歸燈度竹西

贈金退石

岡井鼻

萬里梯杭幾海山  
客中烟景值春還  
看花聞雁傷征路  
月落雞鳴度曙關  
心契不妨言語異  
交歡何必酒杯間  
相逢今日應須惜  
別後風流難更攀

和岡井赤城

金仁謙

槎路初窮旭曜山  
東州王節欲西還  
羈愁得月偏懷土  
病骨嫌風久掩關  
青眼相看孤燭下  
片心同照一言間  
鄉園何在春將晚  
北去浮雲恨莫攀



贈金退石此類北志別因井鼻

日暮高樓猶未還無端更聽唱陽關

與君此夕分午後夜清風明月閑

和因井赤城山東所王金仁謙

芳草長亭客欲還驪駒一曲動禪關

赤城霞彩終難忘瀛月蓬烟松寺閑

僕姓糟尾名惠迪字子慶號杏園武

藏人林祭酒門人昌平國學生員

糟尾惠迪再拜



贈金邊石... 日暮高樓猶未還... 此君此夕... 春草長亭... 燕入林... 外... 公... 子... 志...

贈製述官南君

糟尾惠迪

滄溟萬里水連天 旌節翩然向日邊

鴻雁三春驚客枕 江山幾處駐征鞭

乘槎遊助騷人興 謀野筭推使者賢

共喜衣裳尊讓會 同逢文物盛明年

次糟尾杏園

南玉

菖杏時催穀雨天 皇華猶滯海雲邊

汀舟久繫愁黃帽 庭葉新敷暖赭鞭



遊遠獨憐鳥鳥孝含悽真覺白鷗賢  
關情祇有詩筵別一夜論文判百年

贈書記成君

糟尾惠迪

鴻臚為設墨河濱玉帛朝回賓宴新  
傾蓋忻逢一時傑連牀同坐兩邦人  
鄉愁夢結西峰月遠興詩成東海春  
牝契不妨言語異採毫文態轉相親

贈書記元君

糟尾惠迪

奉使仙槎向日東蒼茫海路似乘空  
封疆縱有山河隔旌節時將玉帛通  
自古九疇存聖訓至今八道見淳風  
賓筵欲得瓊瑤報才拙偏慚句不工

次糟尾杏園

元重舉

天開灝氣析津東需世英華代不空  
江左詞章歸陸氏河間講說屬王通  
珊瑚影集空濛雨珠身光翻廣漠風



翳日蒼々，文杏苑奇材。還欲問良工。

贈書記金君

糟尾惠迪

祥雲長滿古蓬萊，玉帛隣交使節來。

山路春深千樹合，驛程烟暖百花開。

遠遊元識張騫興，專對偏看子羽才。

此日龍門叨御李，笑談不覺夕陽催。

次糟尾杏園

金仁謨

古寺庭荒長草萊，澹風疎竹雨聲來。

杏園春色隨人至，墨墨軍容傍海開。

梅下乍酬雙楫禮，日東初見八叉才。

懸燈最好毫端語，不必相將險韻催。







贈製述官南秋月

岡明倫

乾坤今日屬昇平使節迨々入武城  
報主但應甘改涉觀風到處有逢迎  
更思賦海玄虛興豈讓棄槎博望名  
相遇綈袍交不隔新知何減故人情

和岡龜峯  
南玉

萬瓦鱗々春望平緣澄濠水抱重城  
巢樓野鶴頻來往度塞雲鴻遞送迎

入林崇國門入昌平國學主員  
國學主員



曠早成珠鬻弱歲倫明如日愛嘉名  
夜筵眉眼難詳記孤燭禪簾未了情

再贈南秋月因敘別意

君指天涯去長知形影疎青衿阻江

海雕藻贈瓊琚山霽隨征旆鄉雲近

使車飛鴻有未往莫惜幾行書

再和龜峯南秋月

春霄何太短欲別而聲踈價長青萍

劍辭傳玉佩琚卓生連贈紵花落擁

征車才妙期還太匡山更讀書

贈書記成龍淵

征軺暫駐武城春芳艸深花此待賓

風土初知隨處異江山漸覺入看新

奚囊幾日携餘興玉節于今修善隣

相值休言夕陽落東西一別隔參辰



和岡龜峯

成大中

禪樓烟雨落梅春  
環佩齊迎異國賓  
到眼青萍光彩別  
出懷紅紙姓名新  
投繻英妙曾驚世  
作賦詞筆更照隣  
惆悵離懷題不盡  
一燈文會惜良辰  
再贈成龍洲  
因敘別意

岡明倫

江海無期別春風  
愁送君身應殊域

去名尚比隣  
聞潮湧扶桑  
日家迷析木  
雲分携千萬里  
何以寄殷勤

再和龜峯

成大中

筑島龜家子  
竒材絕似君  
梅窓清氣映  
蘭谷異香聞  
雨暗隄邊柳  
春深海外雲  
忽々傷別處  
詩思致殷勤

贈書記元玄川

岡明倫

遙出雞林天  
一涯應驚歲月客  
中移



蓬萊佳氣迎金節  
函谷春雲映綵旗  
聘是漢儀修舊典  
禮猶殷俗想當時  
良緣尤恨無天借  
不得瓊筵對紫芝

和岡龜峯

元重舉

北斗人臨南斗涯  
馭前賓雁馬前移  
瑤岑路盡三千海  
仙嶠春歸五兩旗  
蘭蕙芳聯疎雨後  
芙蓉恨闋落花時  
憑人却問堂中客  
共說龜峯秀紫芝

再贈元玄川因叙離情

岡明倫

使節權歸日  
征帆去不停  
思家幾勞  
夢向國但占  
星雲逐潮風  
黑天圍鄉  
樹青交歡  
猶未結無那  
隔滄溟

再和龜峰

元重舉

眼看春半老  
心逐水無停  
角下驚梅  
雨昏中問鳥  
星東州花正  
落清漢草  
應青一病遠  
佳客空孤涉  
大溟



贈書記金退石

岡明倫

使者遙來入日東  
希帆無恙渺茫中  
地方猶是檀君跡  
文教依然箕聖風  
不道山河千里遠  
共忻玉帛十朝通  
曾聞海外多才子  
詩就驚看較錦工

和岡龜峯

金仁謙

四友聯床竹院東  
一年春意兩芭中  
燕窺重閣重  
幕花落芳園澹  
風

裘骨我曾三海渡  
弱冠君已六經通  
陳良北學嗟無路  
可惜精金不遇工  
再贈金退石因敘離情

岡明倫

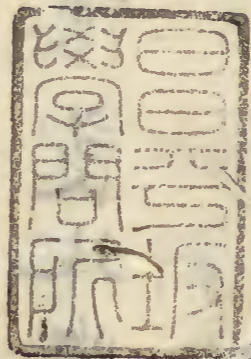
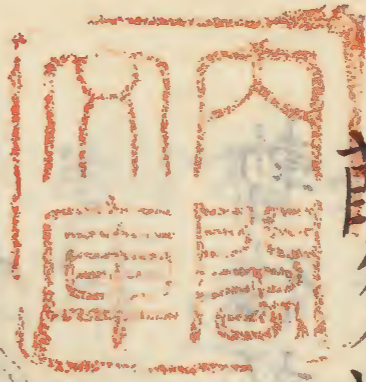
暫結新知好  
其如分手何  
長應絕音  
信豈忍唱離歌  
為客濃花老  
歸家綠  
村多東西幾  
千里君去渺  
烟波

再和龜峯

金仁謙



見君如不見  
怡悵奈情何  
瞻照青萍  
劍詩酬白雪  
歌愁生雲樹  
遠邊入露  
葭多此世  
難重會東西  
萬里波



*[Faint bleed-through text from the reverse side of the page, including characters like '金', '玉', '詩', '就', '因', '如', '金', '玉', '詩', '就', '因', '如', '金', '玉', '詩', '就', '因', '如']*

