

三僧記

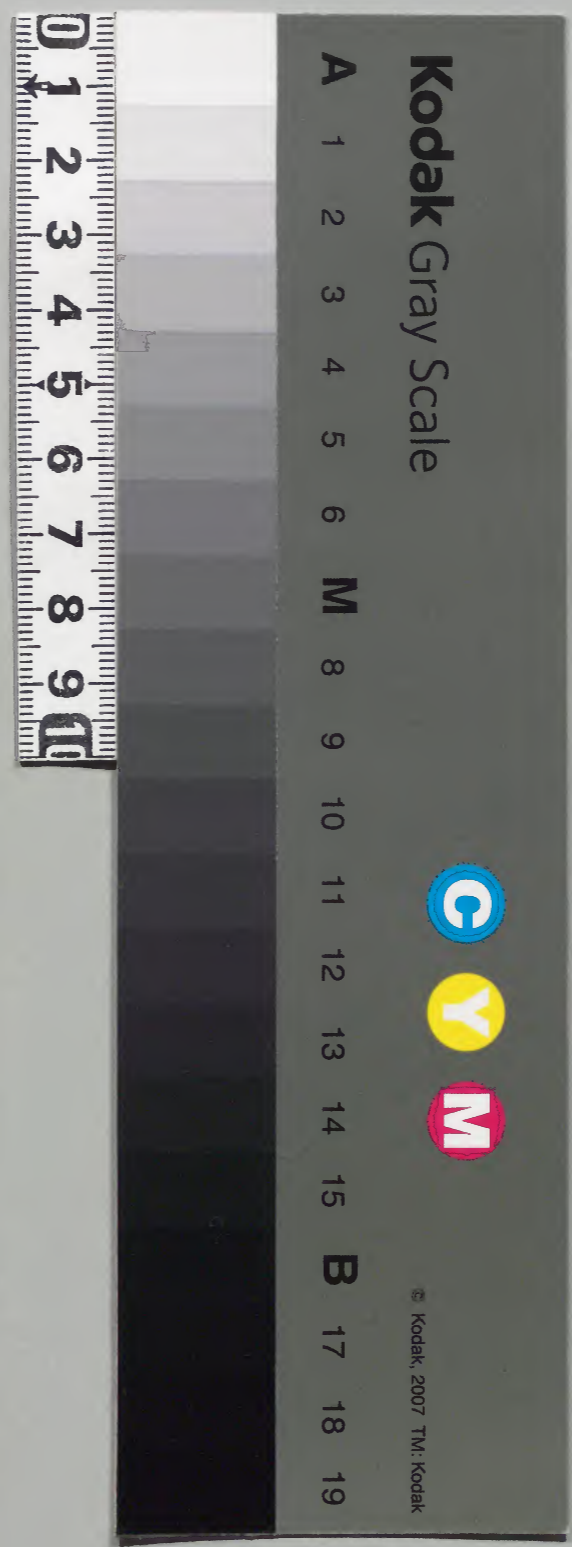
第十

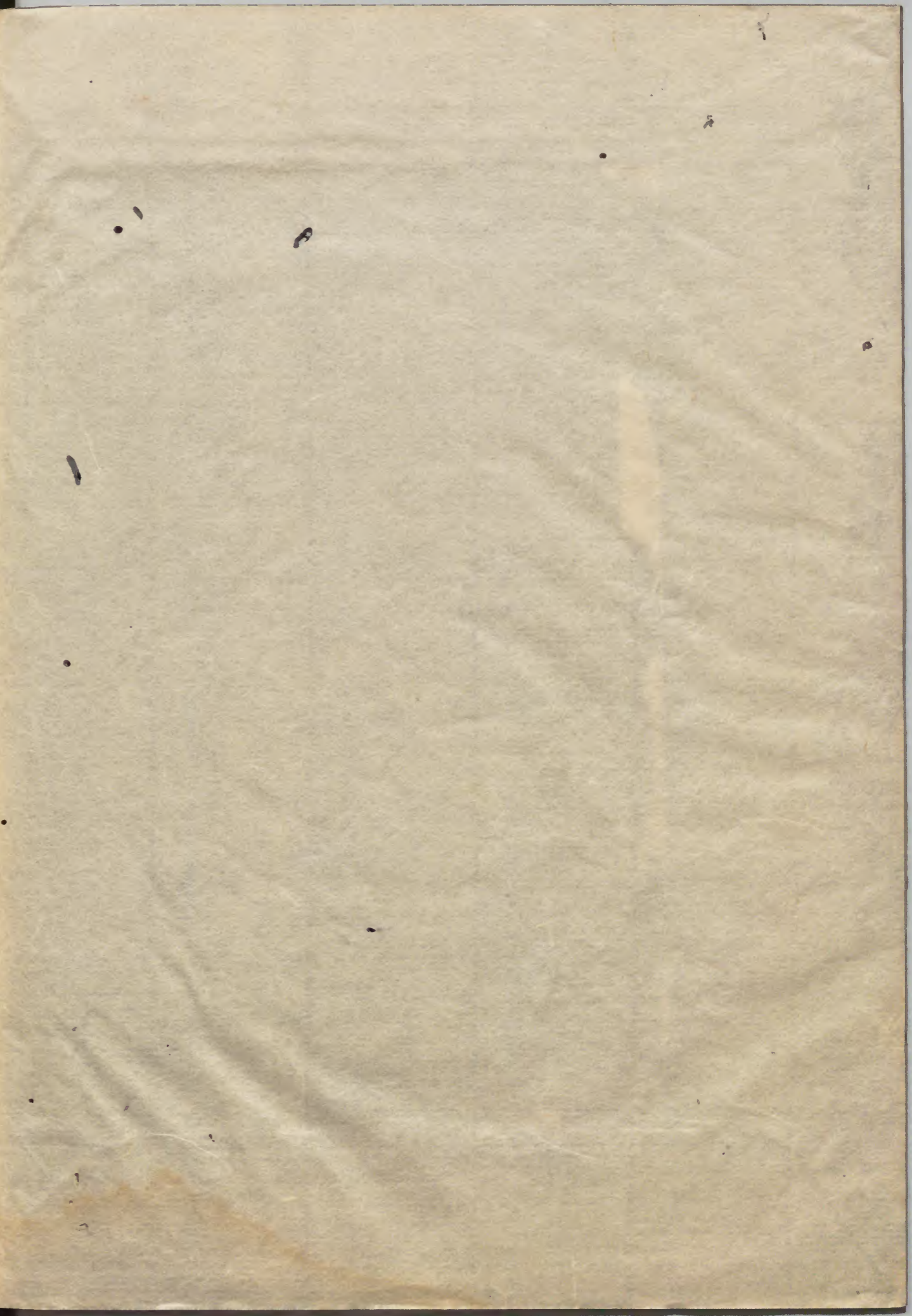
和書門			
五	一	四	九
九	〇	號	類
一	九	函	
一	架	冊	
二	冊		

11204

內閣文庫		
五	一	四
九	〇	號
一	九	函
一	架	冊
二	冊	
九	三	函
五	一	架
和書類		

內閣文庫	
番號	和 51490
冊數	2 (2)
函號	193 373





小灌頂之方以受命之方

帝王即位儀式五瓶之儀事

一、授冠事

皇宗祖神遺志事

東三條院於海邊寺造頂事

院五大藏室藏法事

終身法身之儀事

佛衣之儀事

善賢金剛之儀事

三僧記卷十

一、佛即非僧相事

一、佛衣之儀事



小灌頂アナリ受請次第

宮御灌頂定次第

帝王即位儀式五瓶莊嚴事

藏塔事

分經事

舍利會無舞樂儀堂莊嚴

諸宗祖師遠忌日事

胎藏印明等事

東三條院於遍照寺灌頂事

齋然法橋文珠像事

院五大虚空藏法事

千燈供養事

塔安法身偈事

神通月事

供養胎藏大日時行法事

准胎軌欲求不二法門可觀磨像事

普賢金剛ナ夕各別事

僧綱准公卿事

大威儀師准僧綱事

内裏障子繪事

平野事

梅宮事

前關白始事

内裏臺之名事

公家夢想御祈被修法事

正上位五位常人不叙事

院普賢延命法事

今度有沙汰事

今度聞及事

伴僧奏事

十二遊經非佛說事

建久六年正月紀

嘉禎三年後七日御修法

隆曉法眼打刺鎌倉息若君來傳

重服間不行荒和殺事

合什會無事

勝遍尋茶之事

後白川院御正日七僧法會事

降三世四種事

地神為女天事



業部元之丁事

念珠廿一珠事

世帖册子事

帝王即位時結印事

壇儀式事

太元預立劔輪印

師現存弟子樣灌頂於事

五色糸綏樣事

四色佛供居樣

散念誦事

白色不動事

西界左右事

初雨御讀經威忌著朱甲事

東寺一長者參仕神泉御讀經例

金剛智澤台藏卷軌事

妙高角有八女住事

大存抄中存抄事

疏傳受事

飛天象雲色事

大日經傳受事 建久五年五月上旬

此家之人不可云名目事

佛供居様一説

十二天屏風東寺

書字輪様事

金口法有小壇事

大金輪事

白立引渡事

高身立書事

血立引渡事

赤心臨事

晴無事七林御所

空懸立臨事

入殿引渡事

大立引渡事

佛御無事

佛立引渡事

佛御無事

佛立引渡事

小灌頂阿闍梨受請次第

惣在广公文赤ケア赤ケ寸赤ケ房赤ケ

暫立中门外赤ケ鎔取持請書入赤ケ莒相赤ケ後

ア赤ケ寸赤ケ者客亭座赤ケ

申次人申威赤ケ後赤ケ入赤ケ之由赤ケ

書降中門廊進立惣在广前相揖赤ケ屏申之又降揖

退赤ケ不赤ケ拜赤ケ具赤ケ散赤ケ書赤ケ堂赤ケ守赤ケ長赤ケ寸赤ケ

惣在廳公文赤ケ入赤ケ進赤ケ

公文持筥相赤ケ後惣在广赤ケ跪座後赤ケ簀子公文授筥退

惣候赤ケ内赤ケ儀赤ケ事赤ケ也赤ケ

左府示云或付
宮於校敷取廻
之又取宮持上
廻之為而說

惣在广持宮置了寸リ座前

取廻宮置之又退著座

于時公文同著之

了寸リ披見清書置宮外右方

書願收入宮

實者兼書之懷中有
裏帛懸紙不加立紙

目惣在广

惣在广叅進返給之

取廻宮持之復座公文傳取出車寄户賜鎰取復

座

居者物業之

待役及

勸酒盃

同

賜祿

惣在广

綾被物三重

殿上四位
取之

袷袴一重

同

公文

平絹被物二重

地下四五位
取

袷袴一腰

撤祿

從僧撤之但威從各留被物一重

被物与袷袴
可取且葦如前

左府示云被物
三重内初度被
物与袷袴可取
具之

惣在廣公文提祿退賜僕從

依寛教已講訛候

宮御灌頂定次第所書之

硯 硯瓦 硯一吋許ニ置テ水ニ濡テ可置之

墨 硯帛ニテ裏テ帛捻ニテ結之 硯ノ右ニ置之

筆二管 筆ヲ板テ鋒下テ墨ヲ塗 墨ノ右ニ置之

小刀 柄ノ上ヲ紙ニテ裏テ帛捻ニテ結之 筆ノ右ニ置之

觥 上瓶ノ小口ニ也 硯ノ上方ニ置

續紙一卷 硯ノ右ニ置之

例文 續帛ノ右ニ並之

左大指ニテ例文并續紙ヲ抑

覽例文時ハ

光硯ヲ取テ座下ノ方ニ置之 傍ニハ非ス菲方ニ取テ下也 次墨

ヲ取テ硯ヨリハ座下ノ方ニ三寸許ハ放テ置之次

筆小刀續紙ホヲ取テ硯ト墨トノ間ニ置之次

取瓶ヲ硯上方ニ置之テ例文ヲ取テ頗披見ヲ如元

卷テ打敷ニ置テ蹲テ左右ノ手ニテ持打敷ヲ忝進先

座ノ下ノ方ノ足ヲ長押ニ屏テ御前ニ進寄テ先度ノ上方

ハ膝ヲ突テ次下方ノ膝ヲ又突テ打敷ヲ板敷ニ置テ

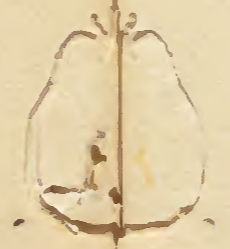
打敷ノ右ノ上方ノ角ノ縁ヲ右食指ニテ巡ニ引廻テ又
ノ下方ヲ御座ノ方ニシテテ左手ニテ折敷ノ上方ノ角ニテ
扱敷ニ付テカラ御前ハ差寄ス

帝王即位儀式用五瓶水事

兵部卿入道云五ノ瓶ニ五色水ニ添テ入テ散扱ヲ拵
テ置之撰政奉灑之歟 後三条院ニ我灑カ入リテ
自用之給云

江帥記云大日甕王灌頂即位之儀式也ト書云

予向云輪王灌頂ニ其國圖ヲ授云此朝如何



被答云其モ尺亦个ナリ云

鐵塔事

覺教法印問云鐵塔何故用鐵乎 若有標識歟
行守僧都云若是白鐵歟白鐵ハ金ヨリモ貴重ノ由有
所見但為白鐵之由未見

先師法眼白鐵之由金語給但未見本文可勘之
後日見出之不分明

分經事

云大聖院即所立ア大乗經供養時儀歟
可尋之

次讀師神分表白

此間堂達分置金泥御經

起座經西南庇入母屋東第四間跪御經机小

取御願文名香鳥口寄立佛面東西柱盛經典於

箱蓋以預令持出同第二間就讀師高座左廻置也

前机第一次歸入同間賦左方七僧祀願第三又

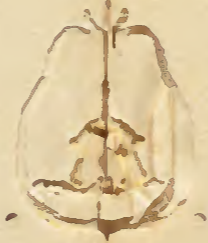
出同間左廻到東廂分同方請僧上薦口普賢第七

經心更西行經兩廂就講師高座右邊置前机第八

入母屋第五間賦右方七僧三禮第三出同

間右廻到西廂分同方請僧上薦二口無量義經ア三夕

即別御經机下返置箱蓋



次取御願文授講師

拔取御願文如元立杖自母屋東第五間出南廂

跪講師高座右邊授之彼座

次講師讀御願文

于時并キ持忝御誦經文

舍利會无舞樂儀堂莊嚴

左右樂屋前不立大鼓鉦鼓拌供花机礼堂机上

又无金鼓立磬臺於堂中右方并キ斯卯儀宛

如垣規

云云八ノ礼有之

云云此三度也見次第

打磬事 唄師着座後并キシ打磬
法則畢并キシ并磬

諸宗祖師等遠忌日

正月

三日 真雅僧正

十一日 真諦王藏

十七日 義淨三藏

二月

二日 行基并

五日 玄步三藏

廿二日 上宮太師

三月

六日 円行和尚

廿一日 大師

廿六日 宗教僧正

四月

十三日 鳩摩羅什三藏

五月

六日 鉴真和尚

七日 勤操僧正

六月

四日 傳教大師

十一日 觀賢僧正

十五日 不空三藏

廿二日 南岳大師

七月

一日 淳祐存供

六日 聖寶僧正

十九日 禪定法皇

八月

六日 惠遠禪師

十五日 金剛智三藏



九月

廿三日 惠運少僧都 廿九日 智證大師

十月

廿八日 一行アサリ 十八日 龍樹母 東大寺

十一月

廿七日 善无長三藏 十三日 慈恩大師 廿四日 天台大師

十二月

十五日 惠果和尚 此日 常曉律師

胎藏印明等度

近日宮御傳受百奉付テ 奉沙汰云云 仍尋之

三川アサリ語云五大願次普供養云言 金剛合掌 唱之

其外明妃如金男二頭室形印云云 ム尋云道場觀

次如何 閻梨云其合掌ニテヤ凡ハカルラム不審也

重不奉問 四大護大真言ハ難降伏印ヲ作結誦之

如來身會中死堪忍虛合二水開印ニ大言誦之

真陀片尼毫相真言尺迦毫相ノ真言也

佛眼外五古 二大 並立 百光虛合

惣テ故御室御次第本跡ト被書定諸事被用之

朱付ホノ說別說也 真言ヲ本說點用

撥遣如金界惣テ別子細テ定ハ皆如金界也

實資

東三條院於遍照寺灌頂事

後小野宮右府記云長德元年十月廿七日庚子女
院為灌頂叅給遍照寺上建部騎馬下官昨日有可
叅院之仰依物忌不叅入奉車

廿八日辛丑女院今朝自遍照寺歸給去夜院灌頂
上建部以下又灌頂

齋然法橋文珠俊事

同記云正曆二年六月三日庚大宋國謂大唐文珠
像入重云云金日一限重

四日辛未法橋齋然示送云文珠像昨日被奉迎攝

政第以皇太后宮賦神曹過十一日神今食可被安

置真言院者

院五大虚空藏法事

承元三年三月十八日辛亥上皇於賀陽院令始修

五大虚空藏法給大了寸リ二品親王伴僧十口

金法印權大僧都親覺コト權大僧都行守

權女僧都弟信コト法眼寬俊コト覺超

權律師寬範コト大法師俊性コト已灌頂コト經覺

仁惠

寬濟

付息災令修給大了寸リ伴僧皆小了寸後夜日

中相續修文

廿五日戌午滿七日御結願 勸賞被行之次九

茶殿僧都良惠被叙法印生年十八

千燈供養事

金剛重孑儿上云

塔安法身偈事

神通月事

神通月者三長月

同云神通月白分及一日到十五日是為白分

供粮台藏大日時行法事

云東寺專用金界仍台藏大日供養時晴猶

用金界行法但合行人用心可用之

天台六金大日供養用台界行法之由故院

御時有汝汰公胤如此

在脰軌欲求不二法門可觀二臂像事

問以二顯不二事如何答十任心論七云問既名

中論何以不用中道為宗乃至但得不二義失其二

義故也私云以二詮一之義以之可得心須先

師抄可此事為潤色引加此文

普賢金剛十夕名別事

大師三丁ヤ戒文ニ見以リ

僧綱在公卿事後成地成 初成地成之次九

兵部卿入道云上古不然仍格式ホ父不見但中古

准公卿之由被宣下之由日記中見之愼只今不覺

悟云云國正二年改回 合十五心諸古向 中

大威儀師在僧綱事

同人云珍也時始之件珍也鳥羽院鳥羽殿ヨリ京へ

御幸アリケル時泰過作踏車鷲尾 鏡ヲ結付タリ

ケルニ彼心 何ソ心 御尋アリケルハ依老毫車 屏

降煩又ル 故ハ ア又 ミヲ 結付之 由令中ノ閑可泰之

由被仰ケレハ後日泰上其時在僧綱可踏搦之由

被仰下ケサハ可着紫衣之由以并被仰テ後又搦

カハ如此シテ蒙御許ヲ 雨皮ハ又搦之 許ニ テイ カ

トテ被許ノ 諸事僧綱定ケル由見頭 時御 記ニ

此事故平太納言時忠御 頭時ノ 女ヲ 相具スル故ニ

彼記ヲ見テ 彼語件顯時ノ奉行ニテアリケル也ニ

内裏障子繪事

入道兵部卿云梅木ノ本ニ雉カキタル障子ハ延

喜御時御夢ニ如此御覽シテ紀 納言ニ何支 ノ瑞相ソ ト

令問御ニ雉ハ鳳ノノ形ナリ帝徳ヲ感シテ鳳ノ

来ナリ梅ハ春初衆木ノナキニ開タル花也云瑞之
由申ス仍被圖之後代ニ皆如此

猶ノ上ニアケタルニ竹ニ崔ノ居タル書タルツイ
テ障子ハ何御時ト云吏忌ノ可尋 後為代ノ之

流例圖之

荒海障子ト昆明池ノ障子ト昔ハ一障子ノ表裏
繪之而一條院御時ニツラヒヲ被替ケルニ御堂
殿御汝汰ニテ二ノ障子ニ別ニ置シテ荒海障子ノ
裏ハ宇治ノ綱代ヲカキ昆明池障子ノ裏ハ小
鷹狩ヲカキニタルナリ云云

平野事

同云一ノ殿平氏ニ殿源氏三ノ殿江家四ノ殿高階也代
心社務ハ皆親王也到テ延久三宮如此其後依每
親王源氏長者社務俊房公ヨリ始之其後親王御
坐セトモ如此ナルニタルナリ平家ハハラ大相
國時社務セヨト被仰ケレトモ辞退猶只源氏沙
汰也云云

梅宮事

同云橘氏ノ氏神ナリ但此モ社務昔親王ナリ親王
御坐ニナテ後橘氏ノ人被付ケルニ以長父以政力

我許社務、時ハシトテ寄進宇治入道殿其後永
所ニ付テ御汝汰アリ云云

前關白始事

同云頼忠ヨリ前ノ關白始ナリ子息ニ讓テ大殿トテ
御坐スコトハアレトモ偏ニ被取事頼忠ヨリ始也

内裏壺ノ名事

同人云梅梨子ホ自然事歟无別由緒歟雷落故ニ
加三ナリナ壺ナト号ナリ云云
鬼間ハ鬼形ヲカキタル也云云

公家夢想御祈被修法事

同人云八字文殊大井徳愛染王如意カニ口常
被修此ホ也

正上四位五位常人不叙事

同人云是ハ親王ノ位ナリ仍常人叙之由見也

院晋賢延命法事

兼元三年八月十六日丁丑上皇於相小路祈御
所令始修普賢延命法給大アナリ官御室令参
勃給伴僧廿口

法印権大僧都資教子

権大僧都真惠

我權女僧都即寬俊法大眼覺紹後

靜權律師經玄聖天供

寬範十二天供

靜朝命大下十日範耀玉合未

顯位亦五日親守南下時

禪覺命禪覺道寬命

大法師麻五後性已灌長海當灌頂

信繼以下有職仁惠

尊遍式寬濟

行遍神供隆禪

亥剗被始聞白御時上皇渡御于御聽聞所之後

大尺寸リ令參上給寬濟拵脂燭先行良譽寸リ着

鈍色裝束持御居箱寬俊僧都覺紹法眼師

道寬律師候御共法印褰御簾并幔奉入御著座以

後伴僧各着座即令昇礼盤給道場在巖法則以下

事如先度更无相遠

十七日戌剗天有奇雲但被尋孝重朝臣之處非天

及之由令申云

廿二日自夜半大風至平明不休小屋少破損中

門廊妻户北扉破損後夜御時下南面恰子被

修之

廿三日甲申戊御結願申日可憚哉之由雖有沙汰
先之古例有其數之由被勘云云結願御時以後暫
令入御宿所給臨御加持之期上皇渡御大不亦
小即令著慢心座奉行人令殿上人下薦卷南東二
面御簾先之藏人役之欲今度藏人不催出之故欲
春宮亮家衡朝臣上慢歸出召公卿即著御前座中
宮大夫公房東宮大夫師經直衣同權大夫資實同藤宰相
亮範三位顯弟亮等皆未入殿長坐
宰相中將有雅不著座之狹故欲次顯亮清長朝臣
御賞事於大納言公房亮起座以法眼公深任權少僧都申大不亦此

間取奴袴側往及人以為奇次御加持次御布施此
間引御馬二疋初御馬沛及御隨身故綱次殿上人
又放之即如飛馳走御廐舍人亦取之交替了次第
宗耀覺寬請取了
次伴僧下薦先退出了

今度有沙汰事今度御加持每度於御壇所
讀經大不亦散念誦本尊咒了令磨念珠給之刻
可有之若其前二讀了上七暫念誦不可高色若又
其後了不讀終經了密可讀之由有仰

今度聞及事

每日四十九以放生可有之由兼日被仰奉行人
大アナリ物經每時七卷云云其次四天王亦咒被
讀之云云
本尊一印明云云
護摩骨盧草可尋之百八乳不ノ混也供
皆取器入ノ其後被燒骨盧草
燭三ツヤ秋法印被書之
行遍ナリ云故御室御支度ニ足根ト被出
同人語云覺教法印今度御修法始テ三ツアリ
尋云骨婁草ヲハ何事ニ可用トカ御所ニ被仰
若

兼分明不被存知歟不審之云云
伴僧奏事
行ナリ云大法ニ限テ有此事一枚書テ立文ヲ卷
救ノ下ニ付之付ヤウ夕、卷救ノ定也佛前ニ御卷
救ヲ立時モヤカテ付夕ル也云云所作ヲ不注之云云
注進 伴僧交名事

法印権大僧都某
権大僧都某
権律師
大法師
法眼

每右注進如件

大正六年正月五日行事法眼和尚位某

十二遊經非佛說事

尺迦譜第一云祐觀十二遊經不稱我聞復无佛言

兼是羅漢注記之說也

此云云祐者僧祐此譜作者也

建久六年正月十日

宮令讀公家御修法御請給

勅使藏人勘ヶ由次官親國叅法橋成海即令著鈍

色御裝束給御下寢殿北面院也勅使東叅候

予長押下由云自来廿三日於禁中率八口伴僧宜

修佛眼法御勅使立去之後入御而書支度

書一紙每懸發以法橋任尊傳給之

同廿六日降雨臨夜陰令叅内給自今夜依被始行

御修法也伴僧八口權律師細繼後遍祐子
大法師兼信賢清已上灌頂

源寶隆憲行守神供勤

皆著白色淨衣奴袴亮了廿五日被歸入

其替勝寬才リ勤之神供物具亦駈仕儲之

正月傳聞夜前追儼之次有小除目僧事亦

一日口法眼同曉行曉法印第子三宮御孫元此外

被宣下大才川光東寺入寺小
七條院國母拜礼今年始有此儀公卿十七人参

後七日一長者勤之

伴僧

佛法眼親覺增益子

權律師祐尊

息光子

大法師寬任

聖人供

榮舞

十二天供

賢清五尊供

已上已灌頂

静晓

覺信神供

隆賢

山晓

神供

覺緣神供

隆賢

山晓

神供

長適有遍

宗覺有遍

大法師寬增

賢清已講

五大尊

十二天

乍立

供樣

嘉禎三年

後七日御修法大了才尊勝院法印御房令勤修

給云年十一月二日親嚴僧正入滅弁僧正寺勢夏

被宣下仍十二月廿三日自關東上洛今熊野坊破

損之間令著正範法印坊給

廿四日

綱所

朝縁并キニ
相縁迄キニ

叅上是大僧正法務良賀也召客殿長者御對面
西人座席无差共高麗怡也不改敷本疊儀從長者
香染裝束著平々寸威從法服赤々寸中門廊内敷
疊二帖祿取僧綱五人著座宰相實後僧都 定季僧都
予教性律師 水覺々々也 綾二足 長絹一
足 二小袖一領 約平裏并キレ給之 綾一足
長絹四丈二小袖一領 約平裏 從儀師給之
即不改座又朝緣綾被物三重 相内綾被物二重
給之西人提祿退出 龍蹄一足各被引之并キレ
請取片綱從儀師取諸綱於庭上三拜東寺灌頂并

六日可被行之由有其沙汰一長者為寺務勤可令
行給之處長途窮屈之由被申之間二長者真惠僧
正有御請被申願狀○予勤仕色无无僧別當定季
僧都灌頂以前有拜堂依付々語予勤呪願布施一
重一裏今年ハ灌頂定憲已講由年也有捧物切面
川之僧綱二无僧一寺家布施劇急之故長者時前
司沙汰江用途之故也登膳同可闕之處為一長者
御沙汰八木十景下行寺家餐并本負救四十二石
也三丁ヤ後朝西度各二十一石也二ヶ度配之
雖然牛三見物十景者如取調備不可更闕之由狛當

成慶法眼中間有下行云云抑法印御房可有御加
任之由廿四日自内裏管博士房内之被申之云云予
廿四日忝令熊野御房夜宿間廿五日御加任事以
御消息被仰遣予許祖披露處僧正被賀申予馳参
三條坊内御○所當如十二月分口任事為驚申令
向禪門許給其後可令忝仁和寺御所之間明年後
七日法可令勤修給之由自一長者内之被申之其
趣依長途窮屈灌下辞申下於後七日御修法者可
令勤行不可叶且為御加任最初御勤仕旁可宜之
由被申云云御返更分明不被申云云

其後已上一帖

隆曉法眼門第錄倉息若君來臨事

建久三年六月十六日丙辰法眼隆曉示合云今日

并右大将頼朝卿息若君為門第可來臨其座敷大
文高麗端怡當後可立尾風而左兵衛督能保御相
具可來皮御座可何樣哉予答云容殿二行敷高麗
帖可宣欵如宮之敷大文高麗立尾風雖為權門之
息已為凡人不相應欵仍其定可存之趣隆曉令申
頂々若么七來隆曉房能保御相具有前駈四人着
座以後著饌其後有贈物大師御筆以浮線綾裏之
權律師隆遍取之

或重服間不行荒和救事

同此日不行荒和救重服間有悼之故也

宇治左府記被書載之

建久三年三月一日癸酉勝遍律師語示云來十三

日奉為故高松院澄憲法印可供養十九堂可整万

以之供儀件日可為大尺寸之由法印所居請也

何樣可存哉予答云早可行向

勝遍尋茶之事

一結緣傳法西漣頂時鈴不具五寸心大尺寸所

持許加置之万夕之供如何

一予答云万夕之供不同漣頂自元壇上置鈴五寸

於大尺寸所持并置脇机

一草座之具共可隨身欵

一答云可然

一若畧名香拂鳥口者誰人取之置脇机哉

一答云上堂列以前預救取之撤畧物取筥置左脇

机

一拂鳥口願文又何人役哉

一答云法用訖堂達進出取之置右脇机

九日辛巳勝遍律師注送来十三日万夕ヲ供間事

小答云本因指...

一色庇香吕箱上堂列以前任薦次可置欵將又每

言行道之後惣礼以前可置欵

答云可有從僧列者勿論絞略之儀上堂列以前

一從僧入佛後戶任座次可置香吕箱亦

一撤香吕箱事後供養讚以後欵將又導師下座之

後欵

答云從僧撤布施之時可撤之

一散花行道有每可何様哉

答云尤可有行道但每便宜所非其限

一導師下座之後香吕箱居箱可移置平座欵

答云於居箱者可移置平座香吕箱頗似每理雖

然先例多移置之已為曰規何事之有哉

一還列有无如何

答云法式所指争无還列哉

後白川院御正日七僧法會事

建久三年五月二日癸酉早旦御懺法如常次行列

講今日結願也六十僧法會ノ可修之欵御佛供

養以後奉仕堂在巖其儀所ノ御簾几帳惟在堂中

彩幡花鬘代如日來儀本佛壇前安等身尺如三尺
普賢文珠像其前並立机三脚在地各鋪香花置佛
布施安机左右各立燈臺在步供燈明香花机東以
並立机三脚在步各備佛供東廂佛面間立高座二
基南講師北讀師中央立礼盤二基高座礼盤共逼
中央講師北讀師許尺願三礼往及路高座礼盤立之
予見之无講誦師呪願示民不仰即立直之北廂
長押上逼北欄數高麗端帖二枚為呪願讀師散花
師座東面上南廂長押上逼南欄數同帖一枚為講師
三礼唄師座北東面上其西頭數紫端帖一枚為堂達座
七僧座前不立經机先例相分北庇長押下東第二
但今度依座狹不立之

三四間逼北御簾數高麗帖四枚南打逼西御簾又
敷同帖二枚為左方僧綱已講座南庇長押下四分
間逼南柱數高麗帖五枚南孫廂四分間東西二行
敷紫帖各五枚以第一行為右方僧綱已講座次第
二行為左方几僧座以第三行為右方几僧座堂達
座前立磬臺東西每請僧座立經机依座狹各立帖
南座三行分置金泥五部大衆經素帛法花經六十
各十三前部預散：置遠之予悉具令置直之讀師前机置花
部嚴經第一卷講師前机置炎經第六卷請僧五
部上膺口經机置素紙法花經六十東孫廂佛面間立
行香机一脚在地鋪机東倚立右香御願文等杖香

北御願文南此杖立樣其座右各立散花批一脚東西
民尸御亦合予今立之
妻在把西女院內親王法親王聽聞所素服座亦如
地舖
元東孫庇正面南間以南并渡御二之間南簀子四
之間數高麗端帖為公卿座東孫廂北第二間如角
之東簀子數紫端帖一枚為左方堂童子座南中門
西廊西第二間數同帖一枚由西第一間副南壁可數
當公卿座未敷之故南中門東工間懸鐘如元以西
然而強非巨難不在之
中門南北廊為眾僧眾會所以南廊為右方棟範朝
臣申云堂中座狹僧綱可略居箱由以綱所申上可
何樣哉者甚不可然之趣返答聖覽參上間堂達條

委加教訓即歸宿所休息仰後紹仰可立標間
傳聞今朝分送七僧法服並置長講堂南廊為上使
藏人五位次第參進取之持向各宿房伴法服納長
擡退紅仕丁荷之廳官一人相副
七僧法服使

- 講師料 前馬助朝房
- 讀師料 散位親長
- 唄師料 肥前守清實
- 堂達料 筑前權守行經
- 咒願師料 馬助邦輔
- 三禮師料 散位忠弟
- 散花師料 皇太后宮
大進行清

威儀師後紹立標於僧座時刻打集會鐘七僧已下

叅集諸公著殿上兼居餐饌

播磨國所深

素服公卿叅集

西女院渡御、聽聞所法親王內親王亦同權右中

辨棟範朝臣可始行由告予即僧鐘先申女院御方

觸上臈公卿後灌頂仰之有儀不然歟子細見御法

支記法會始時打鐘三度也而不限度數提之可謂

違例左大臣丹大臣藤大納言實家大宮大納言實

宗近衛大納言忠良左衛門督通親權中納言泰通

平中納言親宗右衛門督隆房別當兼光二位宰相

雅長左宰相中將實教新宰相光親新宰相中將成

經治部卿頭信好小路三位季經六條三位經家左

三位中將公衛修理大夫定輔著座次從儀師二人

左方賢慶右方永等引率從僧二行入南中門進前

庭從僧昇東階入堂內敷草座置居箱香呂箱此間

從儀師立階左右從僧置物具了退歸從儀師不並

行失儀也次諸僧叅上各著法服申ヶ十持香燭威

儀師一人左方成緣右方俊紹為引頭次七僧次五

十三僧以上臈為先二行相分進前庭

僧名

左方

咒願法印權大僧都良宴

讀師 雅緣

散花 旌少僧都禪聖

題名僧

權大僧都慶智 旌少僧都源實

公胤 法眼實仙

權律師 寬彛 仙雲

祐範 隆遍

頭忠 頭喜

橋乘 範晴 大法師 千慶

頭 岡 綱已講上

堯延

伊運

午慶

覺頭

朗山

玄俊

兼尊

良勝

相真

章宣

觀海

午英

明禪

行事威儀師成緣 從儀師 賢慶

右方

講師法印 澄憲

三禮法印推大僧都實全

唄 推大僧都午曉

堂達 推大法師 聖覺

題名僧

權少僧都靜巖

信宗

行舜

權律師

清延

晴雅

公雅

貞覺

澄真

貞敏

法橋

慈午

大法師 午忠

信憲

定範

信兼

明智

章俊

良曉

道清

明範

成豪

玄真

仁上

巖円

円家

重真

定禪

行事 威キニ後紹

從キニ

永算

各昇東階着左右座 呪願讀師 散花師 經花散机 北
頭入正面間廻讀師 高座北 西二面着長押上 北方

座東上講師三礼呗師堂達經同札南頭入同間廻
講師高座南西二面著長押上南方座東上請僧
口左方經左方七僧路著長押下北方座東上請僧
、口右方、口右方經右方七僧路自孫廂南行入當間
著長押下南方座第一行右方東上第二行左方西
井キシ立留階南北僧侶著座以後右方井キシ後
紹屏階著南方座第二行東端左方井キシ成緣經
本路退左方屏堂上可行事未練故辭退三次講師
法印澄憲讀師法印權大僧都雅緣共持香吕起座
就礼盤礼佛三度于時井キシ催惣礼二音礼僧各

執香吕礼拜西師登高座講師南次堂童子六人左
方遠江守行房上總守親長備中守頭經右方侍從
靖信少納言親家侍從有通著座次呗師權大僧都
午曉念音如来次堂童子賦花箱復座次散花師權
サ僧都禪聖持香吕花筥進立正面念音尺迎次第
諸僧起座次行道一匝先散花師次井キシ次左方
出正面間經公御座前出妻戶渡假橋廻長請堂西
對花長講堂北廂出作合遣戶歸入堂内比間左方
堂童子欲起座予示不可然由仍不動座元僧經其
前井キシ暫苗降東階而三級立西面僧侶座定後

復座次散花師蹲居本座申對揚禪聖將期示法公

對揚之趣返答即其定申之願無謂堂童子收花管

退出次堂達打磬一度次講仰開眼神分磬白

終頭堂達起座廻南東西兩出佛面問經散花机南

頭就行香机東边拔取御願文如元寄立鳥口跪講

師高座右边授之復座講師讀御願文次揚經題先

師揚花嚴經第一卷題名次諸僧次取如意仙名教

化次打磬一度次讀經次打磬止轉經次堂達授本

院御誦經文於講師井入堂達香吕箱諷諫次打鐘

三度次講師讀師讀御誦經文次打磬一度次發願

出弘少祈願佛名教化次堂達持香而女院御誦經

文系之返取本院御誦經文對呪願師前請呪願

呪願師起座唱呪願一堂達對佛前讀御誦經文復

座打鐘已下如初次行宮誦經前寺宮聖護院宮

梶井宮廣隆寺宮亦誦誦

次御請說法六種廻向等次打磬一度次而師降高

座復座從僧參進取草座居箱香吕箱移置下坐呪

願從僧進前庭昇東階入堂中敷座具於南礼盤上

呪願法印良宴三礼法印實全共持香吕起座各經

佛後廻到正面就礼盤呪願三礼經佛後為先例但

可依所便今儀七僧座在與

禮盤立端仍愚意所存祀願經講師高座西南次打
磬二面三禮經次唱三禮起座次并キシ起座經公卿前散
花行香札西北二面就行香札下公卿八人右大臣
存大臣藤大納言大宮大納言近衛大納言左衛門
督權中納言乎中納言
列居同札南边并キシ賦迎即起引公卿行立東孫
廂北第二間加角万箕子南柱下左廻作輪公卿列
其北頭下薦東打須立東北屋南箕子為未公卿一
西又味立調以前左府氣色付之後紹進行又火舍
取本院藏人藤原親俊取火舍欲列公卿未方之間

綱所諸卿各進故暫立正面箕子付公卿後是君所
狹列立无便仍左府相計早速被進祀祝願良宴三
禮實全降立禮盤前東面七僧存僧綱各執香呂起
座相加講師登憲引師并曉列祝願以南讀師雅緣
在本座并キ引公卿昇東孫庇北第三間加角間
長押經散花札北西二面南行每過僧前次第行香
散率讀師三禮祝願并キ到南孫庇東第
一間南柱下右廻作輪公卿列其南頭下薦東打位
廻予所存念并キ於南中門北廊西第一間北柱
被存藏人置火言退須立公卿未方各復座後可置
趣飲

火舎近代、略儀如此專背旧規呪願三礼還着礼
盤僧綱復座并キシ就行香札下公卿列居初所收
遶公卿随空手自下薦次第各起着本座并キシ復
座次三礼師請呪願呪願師唱之立對礼盤上次六
為随起居打磬六度次呪願三礼降礼盤廻仙後復
座呪願從僧撤座具預撤元僧經札次賜布施公卿
侍臣取之素服人臨期出聽聞所相交取之大臣平
長五位殿上人院院司少納言賴房清長傳在大臣
院司紀伊守經高公卿平長藏人殿上人平長廳官
傳大勤之

從僧撤布施香呂箱等
己上一帖

降三也四種九事

長宴僧都三降三世有四種忿怒身一降三世二
不動三勝三世四月厭也

地神為女天事

又云堅穿地天是女天也而有后者是表定惠也如
梵天也

業部无工丁事

口改十四在元

念珠廿一珠事人師意示

同十三見夕リ

八家録云西大寺ノ徳清大徳古本无寺字仍或人

大徳ト云也不尔徳清大徳一名ナリ云同八家録云内覺叡和尚録云

同何海仁珍叡内覺ト云何上書テ又内覺ト

注乎答師云上書ハ請来人名内覺ト書ハ本ノ

在所ヲ尋得タル寺名ヲ書也故録序云亦出寫得

元符号ト云此帖册子事

法眼御房語給云高野御室被仰云世帖册子ハ僻
事多他門ニ不可令見云唐人手跡又多ハ橘
逸勢筆也但瓦ノ文ノ跡ヲ見テ他本ノ真偽ハ白
ハ夕、シツ下シ

帝王即位時結印事

又語云當時關白問印性僧都云帝王即位之時有
結印事知否僧都答云一切不聞及殿下仰云仁和
寺官ニ奉問シニモ不知ト被仰キ但俗家日記中
有之也云法眼御房云先年ニ匡房記中ヨリ見

出後三條院奉授白川院給云若天照大神

有此事欤又後三條院義範僧都十人奉授
欤法王受職六仁三即位二擬也建久五年三
月十六日記之抑余先年二不意聞此事但法眼語
此支給之時先二聞及之由不語申自小安殿渡御
下大極殿之時結印給也先年或人云大日如來
奉出之云成海上座語之

入壇儀或事

又語云練覺法眼云凡夫受職灌頂應作佛人成道
少ノノ様法式ヲ調ハ威儀ヲ張ヘキナリ云
太元預立劔輪印

文云故僧都有真受灌頂者凡於四明房其法了

又語云小野人亦預立劔輪法ト云印ト云非故

或抄云預立劔輪法二有八ヶ寄印云

師現存弟子授灌頂於人事又重受人ハ後師ハ
現存授无正欤

披方一兩有之此方未聞先例但本文二制夕ルト云

无云二賢覺法眼勝覺僧正存且勤大ト云

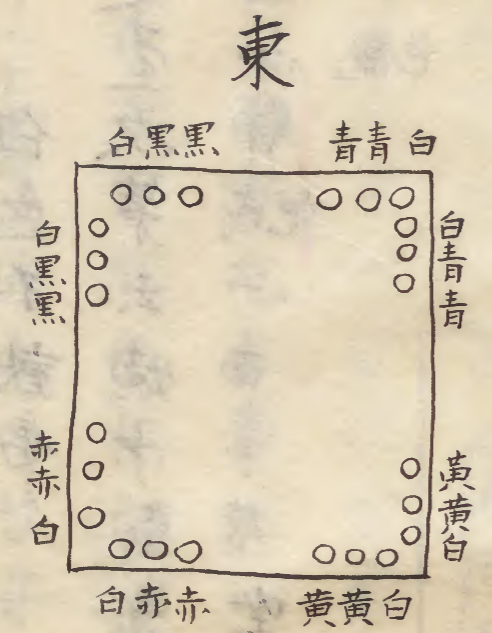
五色糸綫樣事

才十二
大尸口变云東寺有一五色綠每色右綫惣九合又
智證大師持来線同云ト云而來見尋之唯聞云ト云

以此小樣奉問師云師曰我山家門徒全不合皆
 每色左縵為一右繩彼小說人謬胡弄次似不得文
 意ヲ以就中東寺六每色左縵于一合右云如
 家又之可尋之後日私尋諸經此文仁王儀右合
 金童右合云
 八奈院五色糸白青黃赤黑如此縵之誰人所為
 乎尤不審也
 又云見後白川院御佛具中五色糸右縵乎左
 合糸ヲ切于縵之糸次第白赤黃青黑也件糸智
 文訛門人縵進之

又禪覺白寬照已講手傳得五色糸縵樣同之不
 審也

四色佛供居樣



兩界共同 鈴文

北院南院御經
 藏鈴文如此



前方

蓮花心院鈴丘仙種子
 左廻鑄付
 以或高僧扁本寫之

散念誦事

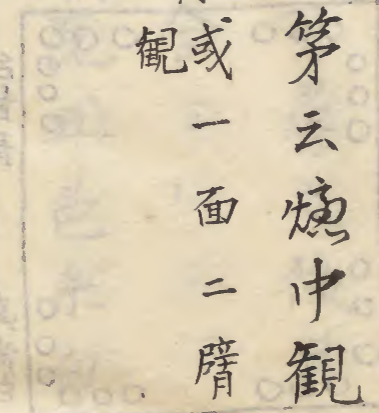
大師梵字次第云散念誦云軌并檀尾記无之

白色不動事

蓮臺次第云燒中觀亦感此給之字為不動明王四

面四臂觀或一面二臂坐磐石上迦樓羅焰口遠之息

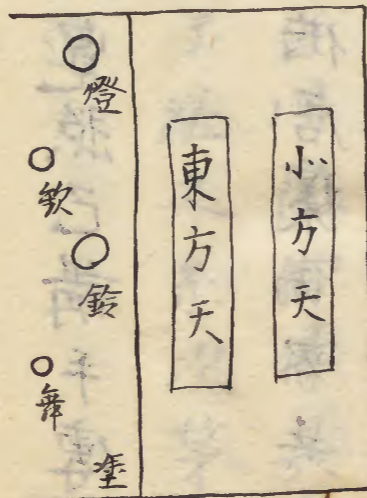
法觀
白色



五

脇間左右間別
各二天立像

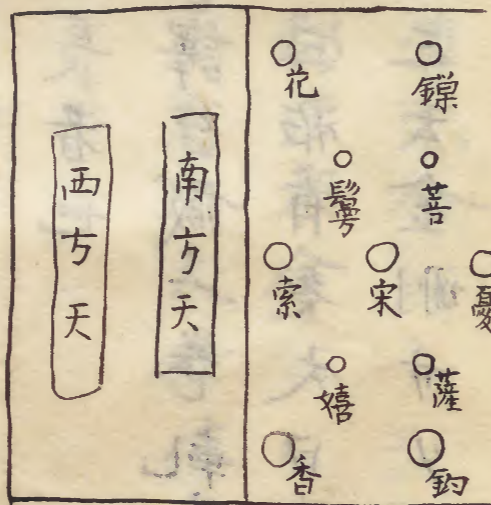
神央間十二尊日
輪坐像形像可
依金界



鎌倉茶師堂料或眼房奉
為并院法眼仍所番也建
久五年四月日

北

東方殿被蓋并
願經要文意款
同融院金堂足
其前殿也



茨場万夕う四天居棟十卷抄
東方天
南方天
西方天
北方天

兩界左右事

三井流金左台右台如此並懸之或本一鋪二兩界
ヲツケ書而彼本以台安上金安下若智訖之流如此款

私云金界虚空万夕う也以月輪為所表台藏地
居万夕う也以蓮花所表ト又安上下事常途說宜

起禮拜三及次師允五大願次讀疏聽元融僧正
先勳僧正定心ナリ理智御供北院長宴四日
疏相兼次第

禪念律師授仁壽、授長慶、授皇慶、授通院、授禪覺侍先、授皇慶、授長宴已上

飛天乘雲色事

軌云云條雲首地會天云云雲色之何慈氏軌云
平色雲又何准用之云云
大日經傳受事建久五年五月上旬

師曰此經中灌頂説之 此不可讀傳之安然秘密

取ノ記ト云文アリ件書ニハ可秘之處甚今東寺

之流ニ灌頂之事作法處許ヲ秘也或又灌頂處ヲ

毛讀傳タルトモ或由ヲ云聞セ子ハ不若云此毛

一説ナリ云

此家之人不可云名目事

師云三部經但大師御流西ア也 能加持所加持 慈覺尺有之

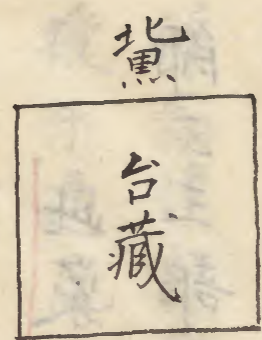
四重秘尺安然大師只淺畧深秘ノ如尺也不思議

ノ流ニ三種秘尺アリ安然ハ其淺畧尺ヲ加テ四重

尺ト云也

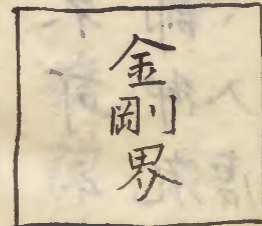
佛供居樣一說

東赤

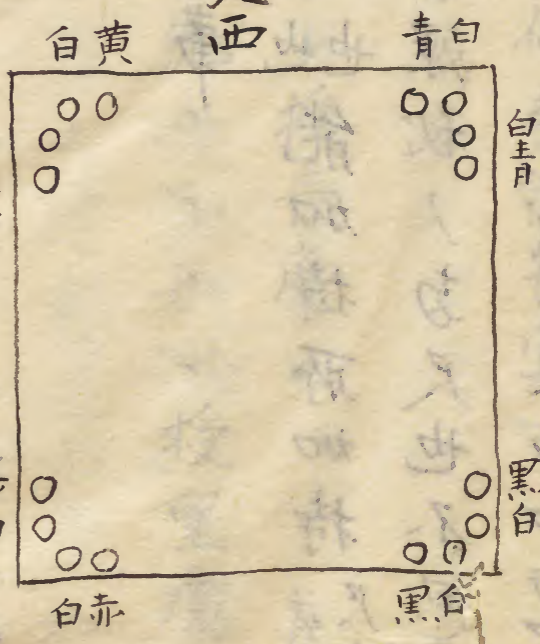


南黃

東青

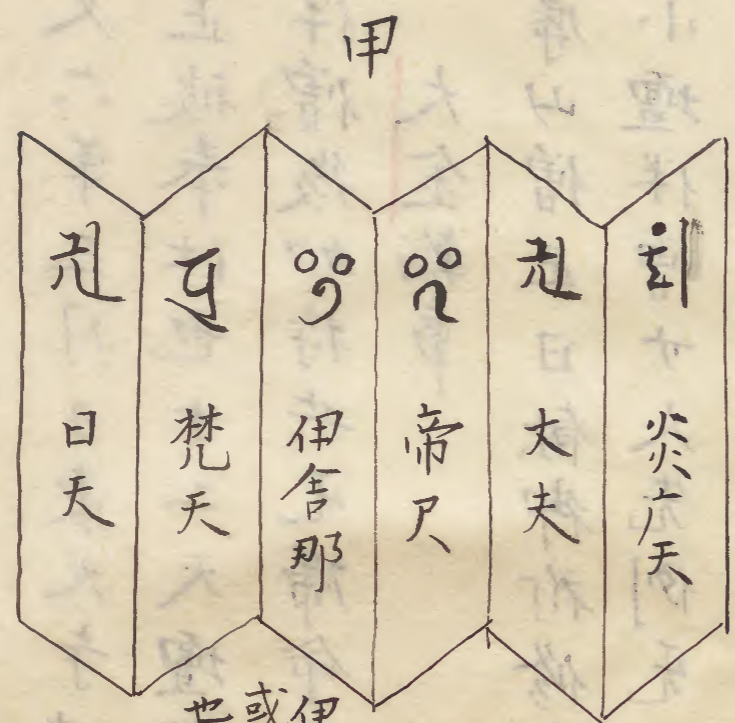


南黃 又西

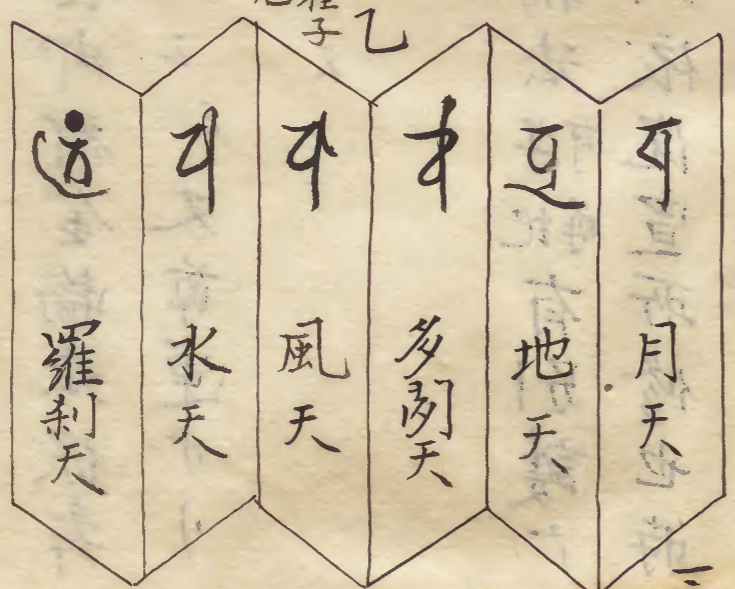


十二天居風東寺
建久五年七月南御室御三昧時

書字輪樣事



伊舍那種子
或未長記
也云何



云羅刹天与地天種子說處

師云成蓮房云書字輪番樣
布字ノ坐位ノ定

因碁石ヲ置テ一ヲ取却テ一字ヲ書ナリ字位不
乱シテ甚好矣 建久五年五月廿日記之

金○法有小壇事

建久六年三月日東大寺供養御祈金輪法保壽院
僧正被奉仕也十二天壇有之云云又尊運ナリ
僧伴僧後加持共无歸命向云云

大金輪事

忍辱山僧正日蝕御祈修金輪法年記有別護壇
并小壇伴僧十人先例无之只依院宣所修也時又
嘆之号大金輪法云云

