

# 周易下經推易古義

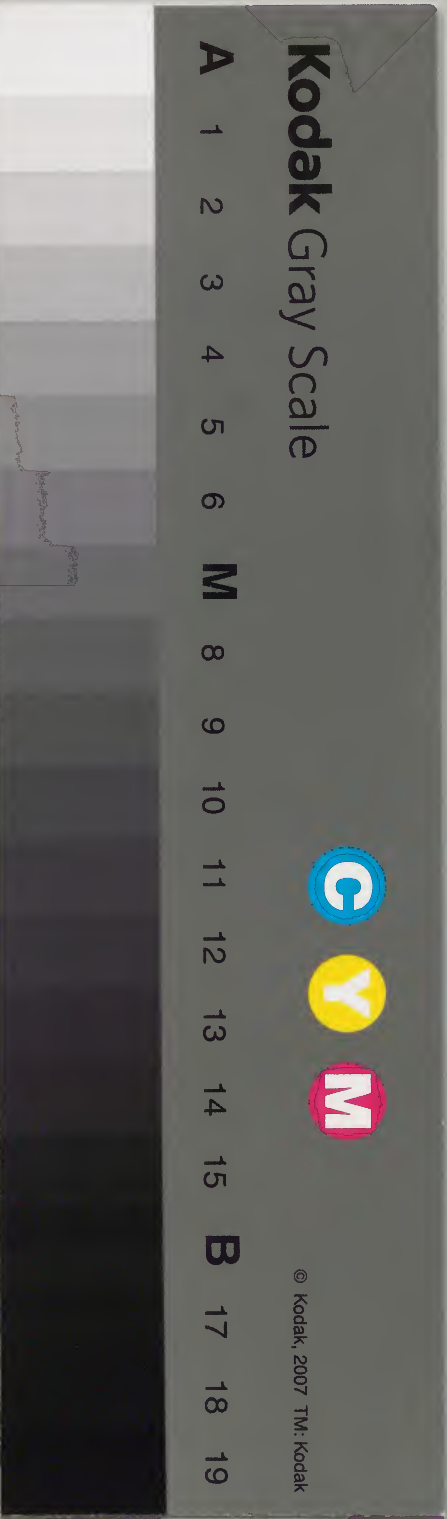
三四



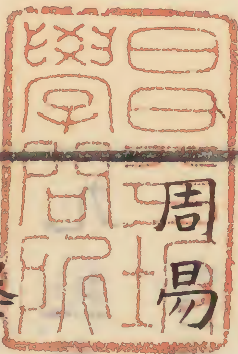
			二四三八五	和書門
八	五	五	五	
册	架	函	號	類

庫文閣內			
九	二		和
四	四		
函	三八五		書
八	八		
架	册	號	類

內閣文庫	
番號	和 24385
冊數	8 ( 2 )
函號	194 12



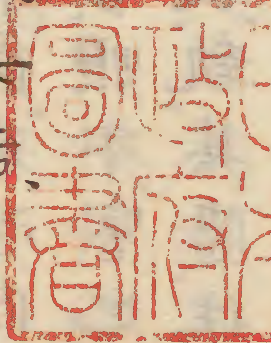




周易下經推易古義卷之三

咸亨

利貞取女吉



推易堂撰

序卦傳曰有天地然後有萬物有萬物然後有男女有男女然後有夫婦有夫婦然後有父子有父子然後有君臣有君臣然後有上下有上下然後禮義有所錯亨利貞否上九來位正當象以此小女得交故曰取女吉彖傳曰咸感也柔上而剛下二氣感應以相與止而說男下女是以亨利貞



取女吉也

初六咸其拇

隨初三推易，拇足大指也。初九震象，咸六三交象。象傳曰：咸其拇，志在外也。

六二咸其腓，凶居吉。

恒二五推易，腓足肚也。九二巽象，咸六五交象。

雖九二未得交，而內實不亂，故曰：凶居吉。象傳曰：

雖凶居吉，順不害也。

九三咸其股，執其隨，往吝。

否三上推易，股六三互巽象。象傳曰：咸其股，亦

不處也。執隨上九取女來從象。象傳曰：志在隨人，

所執下也。往吝。六三上窮象。

九四貞吉悔亡，憧憧往來，朋從爾思。

井四二推易，貞九四正剛象。九二往得正女，故

曰：吉悔亡。象傳曰：貞吉悔亡，未感害也。憧憧思不

絕也。六二類聚象。往來，四二交象。象傳曰：憧憧往

來，未光大也。朋，六四坤象。爾，稱九二象。思，六二坤

象。從，六四來象。文言傳曰：日往則月來，月往則日

來，日月相推而明生焉。此是言陰陽相和也。九二

誠氣上，六四知水下，是即相和象。



九五咸其脢无悔

☶恒五二推易新井謙吉曰脢喉中之梅挾也六五互兌象九二咸得其志象故曰无悔象傳曰咸其脢志未也

上六咸其輔頰舌

☶否上三推易輔頰舌皆上六兌象象傳曰咸其輔頰舌滕口說也

☶巽上

恒亨无咎利貞利有攸往

序卦傳曰夫婦之道不可以不久也故受之以恒

恒者久也亨无咎☶泰六四來從象彖傳曰恒久也剛上而柔下雷風相與巽而動剛柔皆應恒恒亨无咎利貞六四正女來和象以此剛交故曰利有攸往彖傳曰利貞久於其道也天地之道恒久而不已也利有攸往終則有始也

初六浚恒貞凶无攸利

☶泰初四推易浚六四來為大坎象雖六四以位正來而求深失時故曰貞凶以此未來故曰无攸利象傳曰浚恒之凶始求深也

九二悔凶



三咸二五推易悔凶九五來象象傳曰九二悔凶能久中也

九三不恒其德或棗之羞負吝

三困三五推易不恒其德九五未來象象傳曰不恒其德无所容也或棗九五來象九三為風風之為德進退不恒故曰之羞雖九五位正而窮位未來故曰負吝論語曰南人有言曰人而無恒不可與作巫醫善夫不恒其德或棗之羞子曰不占而已矣記曰恒其德貞婦人吉夫子凶此皆謂推易者也夫推易者何為者也易簡而理得而已矣是

以夫子謂不占而已矣於夫易之教也其微旨必在于此焉乎

九四田无禽

三泰四初推易田六四坤象禽九四大坎象象傳曰久非其位安得禽也

六五恒其德貞婦人吉夫子凶

三咸五二推易恒其德九五來象婦人六二坤象夫子九五乾象謂雖婦人夫子皆其位正而婦人往得君位故曰吉夫子來失君位故曰凶象傳曰婦人負吉從一而終也夫子制義從婦凶也



上六振恒凶。

☰蠱上四推易振六四動上象以此剛失高位故曰恒凶象傳曰振恒在上大无功也。

☰上 ☷下

遯亨小利貞。

序卦傳曰物不可以久居其所故受之以遯遯者退也亨☰大過上六來象彖傳曰遯亨遯而亨也小利貞上六來位正當象彖傳曰小利貞浸而長也。

初六遯尾厲勿用有攸往。

☲離初五推易遯尾六五來象厲初九上高位危象故曰勿用有攸往象傳曰遯尾之厲不往何災也。

六二執之用黃牛之革莫之勝說。

☲大過二上推易執之上六來象黃牛六二坤象用革上六更易象象傳曰執用黃牛固志也九二上則失兌故曰莫之勝說。

九三係遯有疾厲畜臣妾吉。

☲訟三二推易遯六三來象係九三互巽象疾厲九二坎上高危象象傳曰係遯之厲有疾憊也臣



妾六二坤象畜九三艮止象雖九三位危而往則  
得止臣妾故曰吉象傳曰畜臣妾吉不可大吏也  
九四好遯君子吉小人否

巽四二推易愚案好遯音句朶古言音聲為好  
遯六二大巽象詩言黃鳥者即是也黃鳥音句朶  
小人惕退以此九二出得其喜故曰君子吉小人  
六二坤象六四來入門內故曰否象傳曰君子好  
遯小人否也

九五嘉遯貞吉

離五初推易嘉遯亦古言猶好遯也初六大巽

象謂音聲者誠心也誠心者即天性絜齊也巽為  
絜齊故以為係辭焉尚詳中孚六五來以剛往位  
正當故曰貞吉象傳曰嘉遯貞吉以正志也遯音  
朶

上九肥遯无不利

大過上二推易肥遯亦古言與好遯嘉遯同象  
上六來以剛上故曰无不利象傳曰肥遯无不利  
无所疑也

震下

大壯利貞



序卦傳曰物不可以終遯故受之以大壯利貞  
大過九五來位正當象彖傳曰大壯利貞大者正  
也

初九壯于趾征凶有孚

大過初五推易趾初六巽象九五來位正當故  
曰征錐剛失中正而來則位實故曰凶有孚象傳  
曰壯于趾其孚窮也

九二負吉

離二上推易負九二正剛象上九來得中盛故  
曰吉象傳曰九二負吉以中也

九三小人用壯君子用罔負厲羝羊觸藩羸其角

兌三五推易小人六五坤象君子九五乾象用

罔未來象象傳曰小人用壯君子罔也錐九五位

正而居危故曰負厲羝羊小羊也六三兌象藩六

五震象觸突也六三往象角競也九五類聚象羸

瘦也六五坤虛象

九四負吉悔凶藩決不羸壯于大輿之輹

需四五推易負九四正剛象吉悔凶九五來得

大壯象藩九四震象決六五互兌象不羸六四往

象象傳曰藩決不羸尚往也大九五乾象輿六四



坤象輶九四軋象

六五喪羊于易无悔

三兌五三推易羊六三兌象喪易推易象此係辭

推易之家驗也係辭傳曰剛柔相易不可為典要

與旅同象蓋謂所以文王於此二卦係辭云易果

以著推易之家驗也乎象傳曰喪羊于易位不當

也六三往得大壯故曰无悔

上六羝羊觸藩不能退不能遂无攸利艱則吉

三三大畜上四推易羝羊六四互兌象觸藩上象不

能退上九未來象不能遂六四未上象上則窮位

是以未上故曰无攸利象傳曰不能退不能遂不

詳也艱上九止而未來象以柔上得大壯故曰吉

象傳曰艱則吉咎不長也

三三 離下

晉康侯用錫馬蕃庶晝日三接

序卦傳曰物不可以終壯故受之以晉晉者進也

康侯三頤初九往安位象故曰用錫馬蕃初九震

象庶初六坤象晝日三接初九三蒙九二三艮九

三交象彖傳曰晉進也明出地上順而麗乎大明

柔進而上行



初六晉如、推如、負吉、固乎、裕、无咎。

頤初四推易、推如、六四群分象、雖六四以正來、得康侯、而剛終失實、故曰、負吉、固乎、象傳曰、晉如、推如、獨行正也、裕、初九震春象、往則失實、是以從居、故曰、无咎、象傳曰、裕、无咎、未受命也。

六二晉如、愁如、負吉、受茲、介福、于其王母。

蒙二四推易、晉如、九二往象、愁、九二坎憂象、負吉、六四交得中正象、故曰、受介福、王、九二乾象、母、六二坤象、象傳曰、受茲介福、以中正也。

六三衆允、悔凶。

艮三四推易、允、實也、九三乾象、衆、六三坤象、六四來、故曰、悔凶、象傳曰、衆允之志、上行也。

九四晉如、鼫鼠、負厲。

頤四初推易、鼫鼠、六四艮象、雖六四位正、而居危、故曰、負厲、象傳曰、鼫鼠負厲、位不當也。

六五悔凶、失得、勿恤、往吉、无不利。

觀五四推易、六四得進、故曰、悔凶、恤、六四類聚象、六四往則得君、故曰、吉、无不利、象傳曰、失得勿恤、往有慶也。

上九晉其角、維用、伐邑、厲吉、无咎、負吝。



☱小過上三推易角上六競聚象晉九三上象邑  
上六坤象伐群分象維九三互繩象象傳曰維用  
伐邑道未光也雖九三上危而柔得君從故曰厲  
吉无咎雖上六位正而居則位窮故曰負吝

☱

明夷利艱負

序卦傳曰進必有所傷故受之以明夷夷者傷也  
利艱負☱小過九四不止而來象彖傳曰利艱負  
晦其明也內難而能正其志箕子以之

初九明夷于飛垂其翼君子于行三日不食有攸往

主人有言

☱小過初四推易飛翼皆九四大坎象夷垂九四  
群分象君子三日皆九四乾象行初六往象雖九  
四求女之行而未交故曰不食象傳曰君子于行  
義不食也有攸往初六往象主九四乾象人初六  
艮象言初九離口象

六二明夷夷于左股用拯馬壯吉

☱升二初推易明夷九二群分象左股九二巽象  
拯拊同舉也九二在位未來象既來故曰用馬壯  
以此柔得中正故曰吉象傳曰六二之吉順以則



也。

九三明夷于南狩得其大首不可疾負。

臨三二推易明夷于南九二分往象狩火田也。

六二離象大首九二軋象負九三正剛象疾九三

互坎象雖六三来得大首而剛往則有病故曰不

可象傳曰南狩之志乃大得也。

六四入于左腹獲明夷之心于出門庭。

小過四初推易左腹初六坤象入九四來象心

六四坤象門庭初六艮象獲出往象象傳曰入于

左腹獲心意也。

六五箕子之明夷利貞。

屯五三推易箕子。口星名也。六三震益象之往

象雖九五交亂而正剛來和故曰明夷利貞象傳

曰箕子之負明不可息也。

上六不明晦初登于天後入于地。

艮上初推易不明晦上六坤夜象初登天初六

上象後入地上九來象象傳曰初登于天昭四固

也後入于地失則也。

離

家人利女貞。



序卦傳曰傷於外者必反其家故受之以家人利  
女貞 中孚 六三來位正當象彖傳曰家人女正  
位乎內男正位乎外男女正天地之大義也  
初九閑有家悔亡

三 趣初四推易閑有家初六艮止未往象象傳曰  
閑有家志未變也九四來得志故曰悔亡

六二无攸遂在中饋負吉

三 巽二初推易无攸遂在中初六未往象饋食器  
也六二離象負吉初六往得正位象象傳曰六二  
之吉順以巽也

九三家人嗃嗃悔厲吉婦子嘻嘻終吝

三 中孚 三二推易嗃嗃六三六四口喧嘩象象  
傳曰家人嗃嗃未失也悔六三未得正位象雖六

三 悔則居危而未來失家故曰厲吉婦子六三坤

象嘻嘻和象象傳曰婦子嘻嘻失家節也終吝九

二 往窮內位象

六四富家大吉

三 无妄 四三推易富家大九三離象六三往得富

故曰吉象傳曰富家大吉順在位也

九五王假有家勿恤吉

九五王假有家勿恤吉



三三 大畜五二推易王假九二往家有家六二離家  
象傳曰王假有家交相愛也恤九二類聚家分則  
得家故曰吉

上九有孚威如終吉

三三 需上二推易有孚威如上九乾武象終吉九二  
上得民人象象傳曰威如之吉反身之謂也

三三 睽

睽小吏吉

序卦傳曰家道窮必乖故受之以睽睽者乖也小  
三三 大壯上六坤象來從得明故曰夔吉彖傳曰二

女同居其志不同行說而麗乎明柔進而上行得  
中而應乎剛

初九悔亡喪馬勿逐自復見惡人无咎

三三 訟初五推易九五來得志故曰悔亡馬初九乾  
象喪九五未來象雖初六未往而剛來從故曰勿  
逐自復惡人六五坤象雖九五交惡人而來則說  
從故曰无咎象傳曰見惡人以辟咎也

九二遇主于巷无咎

三三 无妄二五推易主九五乾象巷六二震塗象遇  
无咎九五交從象象傳曰遇主于巷未失道也



六三見輿曳其牛掣其人天且劓无初有終

離三二推易輿曳六三互坎象見六二交象象傳曰見輿曳位不當也牛掣六二往象人九二象髮刑曰天髮九三互繩象鼻刑曰劓鼻九三互兌象皆九三群分象來則天劓是以雖未來而六二往則為說故曰无初有終象傳曰无初有終遇剛也

九四睽孤遇元夫交孚厲无咎

睽中孚四五推易睽孤六四群分象元夫九五來象遇六四交象故曰交孚雖六四上危而剛來從

故曰厲无咎象傳曰交孚无咎志行也

六五悔亡厥宗噬膚往何咎

中孚五四推易悔亡六四遂志象宗九五乾主象膚九五人身象噬六四交象雖六四往而剛來從故曰何咎象傳曰厥宗噬膚往有慶也

上九睽孤見豕負塗載鬼一車先張之弧後說之弧匪寇婚媾往遇雨則吉

大壯上三推易孤上九孤獨象豕六三互坎象塗上六震象負上六駕之未來象鬼上六坤象一車九三乾象載上六未來象見九三交象弧六三



互坎象先張上六未下象後說之孤六三兌象寇  
六三兌象婚媾往遇雨吉九三得交為說象象傳  
曰遇雨之吉群疑亡也

☵  
坎上

蹇利西南不利東北利見大人負吉

序卦傳曰辛必有難故受之以蹇蹇者難也利西  
南☵小過九四往象彖傳曰險在前也見險而能  
止知矣哉蹇利西南往得中也不利東北☵艮上  
九未來象彖傳曰不利東北其道窮也大人九五  
乾象利見六五交象彖傳曰利見大人往有功也

負吉上九來得正位象彖傳曰當位負吉以正邦  
也

初六往蹇來譽

☵屯初三推易往蹇初九往象來譽六三震來象  
象傳曰往蹇來譽宜待也

六二正臣蹇蹇匪躬之故

☵坎二三推易王九二乾象臣六三坤象蹇蹇九  
二往象象傳曰王臣蹇蹇終无尤也躬九二人身  
象故九二固有未交象六三既來故曰匪此亦係  
辭推易之象驗也係辭傳曰知幽明之故又曰明



於憂患與故乃此之謂也

九三往蹇來反

傳曰往蹇來反內喜之也

六四往蹇來連

傳曰往蹇來連當位實也

九五大蹇朋來

傳曰大蹇朋來以中節也

上六往蹇來碩吉利見大人

傳曰往蹇來碩大

石也上九艮象吉六五上得大石象象傳曰往蹇

來碩志在內也大人九五乾象利見六五交象象

傳曰利見大人以從貴也

解利

西南无所往其來復吉有攸往夙吉

序卦傳曰物不可以終難故受之以解解者緩也

利西南臨初九往象彖傳曰往得衆也无所往

初九寬然未往象來復吉六四來得大義象彖傳



曰乃得中也。夙速也。初六坎冬象。以初九往。柔速得從大人。故曰吉。彖傳曰往有功也。

初六无咎。

臨初四推易无咎。六四來從象。象傳曰剛柔之際。義无咎也。

九二田獲三狐。得黃矢。貞吉。

小過二。三推易。田六二坤象。獲三狐。九三來為坎象。黃中也。六二坤象。得矢。貞吉。九三奇畫來象。象傳曰九二貞吉。得中道也。

六三負且乘。致寇至。負吝。

小過三二推易。負且乘。六二未往象。象傳曰負且乘。亦可醜也。寇九三互兌象。致至來象。象傳曰自我致戎。又誰咎也。雖九三正剛。而不來則窮。故曰負吝。文言傳曰。作易者。其知盜乎。謂知盜也者。言知易簡之理也。若不知此理。則以為小人。而乘君子之器。然則必致寇至。

九四解而拇。朋至斯孚。

臨四初推易。而汝也。稱六四象。拇六四互震象。解九四震象。象傳曰解而拇。未當位也。朋至六四來象。以其位實。故曰斯孚。



六五君子維有解吉有孚于小人

萃五二推易君子維九五互巽象有解六五震象吉六二往得大人象象傳曰君子有解小人退也小人六二坤象有孚九二乾象

上六公用射隼于高墉之上獲之无不利

晉上二推易公上九乾象隼九二飛鳥象高墉六二互山象用射上九交象以此柔得飛鳥故曰獲无不利象傳曰公用射隼以解悖也

損

有孚元吉无咎可負利有攸往曷之用二簋可用

享

序卦傳曰緩必有所失故受之以損有孚上九乾象元吉无咎泰上六得實來從象雖九三位正而往則益上故曰可負利有攸往彖傳曰損損下益上其道上行損而有孚曷之益六二未往象二簋六二震益象可用享往象彖傳曰二簋應有時

初九已夷盭往无咎酌損之

未濟初四推易已夷九四來從象盭初六坎冬象往而剛從故曰无咎酌九四來汲取水象以其



位虛故曰損之象傳曰已叟迺往尚合志也

九二利負征凶弗損益之

益之九五來象

往損已故曰征凶象傳曰九二利負中以爲志也

六三三人行則損一人一人行則得其友

則損一人女朋也上六坤象得上六來象象傳曰

一人行三則疑也謂慎獨爲誠誠即統一繫靜之

心謂之自謙自謙即信信即一人一人行之則萬

物化醇矣三人行之則非純一之心謂之自欺自

欺即疑疑則万物不化矣故文言傳曰天地絪縕

万物化醇男女構精万物化生者其此之謂乎

六四損其疾使遄有喜无咎

未濟四初推易疾九四互坎象使遄初六從居

象有喜无咎九四來從爲兌象象傳曰損其疾亦

可喜也

六五或益之十朋之龜弗克違元吉

益五二推易或益九五未來象十朋龜其名見

于爾雅六五大離象弗克違六二交象以此剛來

于爾雅六五大離象弗克違六二交象以此剛來

于爾雅六五大離象弗克違六二交象以此剛來

于爾雅六五大離象弗克違六二交象以此剛來



得十朋故曰元吉象傳曰六五元吉自上祐也  
上九弗損益之无咎負吉利有攸往得臣无家  
六三泰上三推易益之上九乾象象傳曰弗損益之  
大得志也以柔來從故曰无咎負吉利有攸往九  
三上得民象得臣六三再上象家上九艮象  
益利有攸往利涉大川  
序卦傳曰損而不已必益故受之以益彖傳曰損  
上益下利有攸往否初六往象彖傳曰民說无  
疆自上下下其道大光利有攸往中正有慶大川

三損九二大兌象利涉六五來象彖傳曰利涉大  
川木道乃行  
初九利利用為大作元吉无咎  
三否初四推易大作初九耒耜象係辭傳曰包犧  
氏沒神農氏作斲木為耜揉木為耒耒耨之利以  
教天下蓋取諸益利用元吉无咎九四來從得民  
象象傳曰元吉无咎下不厚吏也  
六二或益之十朋之龜弗克違永貞吉王用享于帝  
吉  
三損二五推易或益之九二未往象象傳曰或益



之自外来也。十朋之龜弗克違，永負吉。六五来得  
正位象王。九二乾象帝。九五乾象用享吉。九二上  
得中正象，愚謂漢班固云：帝者諦也。然則帝者本  
原誠諦之妙主，而豈非所以須王公之用享哉？詩  
云：文王陟降，在帝左右。此之謂也。  
六三益之用凶，夬无咎。有孚中行，告公用圭。  
既濟三上推易，益之九三未上象，用凶，夬无咎。  
上六失位，來從象。象傳曰：益用凶，夬固有之也。有  
孚中行，九三上象，公上九乾象，告九三，離口出象。  
圭，九三乾象。

六四中行，告公從，利用為依遷國。  
否四初推易，中行初六往象，往為巽口，故曰告。  
以九四從，故曰公從。象傳曰：告公從，以益志也。依  
九四從象，國初六坤象，利用為遷往象。  
九五有孚，惠心，勿問元吉。有孚，惠我德。  
損五二推易，有孚九五乾象，惠心六五交象，問  
出口也。九二兌往象，往則失口，是以雖未往而六  
五来得大人，故曰元吉。象傳曰：有孚，惠心，勿問之  
矣。惠我德。六五來象，象傳曰：惠我德，大得志也。  
上九莫益之，或擊之，立心勿恒凶。



三既濟上三推易九三上則災來故曰莫益之象  
傳曰莫益之偏辭也擊六三互艮象象傳曰或擊  
之自外来也立心六三再上象恒未變象六三不  
再變則失既濟之化故曰勿恒凶謂天下之能更  
者唯前後而已矣此之謂易簡之善配至德也故  
文言傳曰君子安其身而後動易其心而後語定  
其交而後求君子脩此三者故全也若其立心恒  
而不易其心則不可以得易簡之理其凶也必矣  
三乾  
上  
夬揚于王庭孚號有厲告自邑不利即戎利有攸往

序卦傳曰益而不已必決故受之以夬夬者決也  
王三姤上九乾象庭初六坤象揚上象彖傳曰柔  
乘五剛也號初六巽象孚初九乾象剛來以此初  
六上高位危故曰有厲彖傳曰其危乃光也告初  
六巽口出象邑初六坤象戎上六兌象不利即上  
九未從象彖傳曰所尚乃窮也初六上則有說故  
曰利有攸往彖傳曰剛長乃終也  
初九壯于前趾往不勝為咎  
三姤初上推易前趾初六巽上象以上九來故曰  
壯往不勝初六未上象以剛未從故曰為咎象傳



曰不勝而往咎也

九二惕號莫夜有戎勿恤

同人二上推易惕號六二互巽恐伏未出家夜

六二坤象雖上六為寇而剛來不聚則有說故曰

有戎勿恤象傳曰有戎勿恤得中道也

九三壯于頄有凶君子夬夬獨行遇雨若濡有愠无

咎

履三上推易頄面顴也六三兌象壯上九來象

有凶君子上九失高位象夬夬獨行六三上亦為

兌象雨六三兌象遇濡上九交象愠上九來塞口

象雖九三為愠而剛來從故曰无咎象傳曰君子

夬夬終无咎也

九四臀无膚其行次且牽羊悔亡聞言不信

小畜四上推易臀六四巽象膚九四軋大象其

行六四上象次且不進也象傳曰其行次且位不

當也羊上六兌象牽六四未上象上遂其志故曰

悔亡言上六兌象聞六四巽象雖六四聞言而未

得實故曰不信象傳曰聞言不信聰不明也

九五苒陸夬夬中行无咎

大有五上推易朱亥晦曰苒陸馬齒苒也毛大



可曰、莧陸、澤邊、叢生者也。九五兌澤象，夫中、中行、六五互兌上象，以剛來從，故曰：无咎。象傳曰：中行、无咎，中未光也。

上六无號，終有凶。

三三 姤上初推易，號初六巽象，終初六上象，以此剛、失高位，故曰：有凶。象傳曰：无號之凶，終不可長也。

三三 巽

姤女壯，勿用取女。

序卦傳曰：決必有所遇，故受之以姤。姤者遇也。女壯，三三 夫上六來象，女自來交，故曰：勿用取女。彖傳

曰：柔遇剛也。勿用取女，不可與長也。

初六係于金柅，貞吉，有攸往，見凶，羸豕孚蹢躅。

三三 夫初上推易，金初九乾象，柅止車木也。初九乾

象，係初六巽繩象，象傳曰：係于金柅，柔道牽也。初

九往則失正，故曰：貞吉，有攸往，見凶，羸上六坤虛

象，豕羊類，上六兌象，孚上九乾象，蹢躅不進也。初

九未上象。

九二包有魚，无咎，不利賓。

三三 同人二初推易，包六二大腹象，魚六二陰物象，

无咎，初九從居象，以柔未來，故曰：不利賓。象傳曰：



包有夷義不及賓也。

九三臀无膚其行次且厲无大咎。

三履三初推易臀九三巽象无膚初九未往象故

曰其行次且象傳曰其行次且行未牽也雖六三

居危而剛從未往故曰厲无大咎。

九四包无夷起凶。

三小畜四初推易包六四互離象无夷六四來象

以剛往失正位故曰起凶象傳曰无夷之凶遠民

也。

九五以杞包此含章有隕自天。

三大有五初推易毛大可曰子夏傳包此作匏此

六五離象杞初六巽象章六五坤象含初九往塞

離口象象傳曰九五含章中正也有隕自天六五

來從象象傳曰有隕自天志不舍命也。

上九姤其角吝无咎。

三夬上初推易姤其角吝初九交而競窮象象傳

曰姤其角上窮吝也以柔來從故曰无咎。

三坤

萃亨王假有廟利見大人亨利貞用大牲吉利有攸

往。



序卦傳曰物相遇而後聚故受之以萃萃者聚也  
亨、觀上九來象彖傳曰萃聚也順以說剛中而  
應故聚也王上九乾象有廟六四大艮象假上九  
來象彖傳曰王假有廟致孝享也大人九五乾象  
利見亨、小過六五來交象彖傳曰利見大人亨  
聚以正也故曰利貞大牲、震初九乾馬象用吉  
往得民順象故曰利有攸往彖傳曰用大牲吉利  
有攸往順天命也  
初六有孚不終乃亂乃萃若號一握為笑勿恤往无  
咎

震初五推易孚初九乾象不終未往象乃亂六  
五群分象乃萃初九往聚象象傳曰乃亂乃萃其  
志亂也號九五互巽象一握九五類聚象為笑九  
五兌象聚往則僭故曰勿恤往是以從居故曰无  
咎

六二引吉无咎孚乃利用禴  
坎二四推易引吉无咎六四來得君從象象傳  
曰引吉无咎中未變也孚九二乾象禴用薄菜以  
祭九二巽棘象利用往象  
六三萃如嗟如无攸利往无咎小吝



六三小過三五推易萃如六三類聚象嗟如六三五  
巽象六五來則嗟嘆是以未來故曰无攸利九三  
往則柔來從故曰无咎象傳曰往无咎上巽也小  
吝六五窮位未來象  
九四大吉无咎

觀四上推易大吉无咎上九來得志從象象傳  
曰大吉无咎位不當也

九五萃有位无咎匪孚元永貞悔亡  
小過五三推易萃有位九三往象以柔來從故  
曰无咎象傳曰萃有位志未光也孚九五乾象元

永六五來象以剛正當故曰貞悔亡  
上六齋咨涕洟无咎

觀上四推易齋咨嘆息声也六四巽象涕洟鼻  
液也六四未上為兌鼻液漏從象故曰无咎象傳  
曰齋咨涕洟未安上也

升元亨用見大人勿恤南征吉  
序卦傳曰聚而上者謂之外故受之以外元亨

小過九四來象大人九二乾象用見六二交象象  
傳曰巽而順剛中而應勿恤六二群分象以得位



正故曰南征吉彖傳曰勿恤有慶也南征吉志行也

初六允升大吉

臨初三推易允信也初九乾象升大吉初九往得志象象傳曰允升大吉上合志也

九二孚乃利用禴无咎

小過二四推易孚九二乾象禴九四大坎象利用无咎九四來從象象傳曰九二之孚有喜也

九三升虛邑

臨三初推易虛邑六三坤象升初九往象象傳

曰升虛邑无所疑也

六四王用亨于岐山吉无咎

小過四二推易王九四乾象岐二道也六二坤象山六二艮象用亨九四來象象傳曰王用亨于岐山順直也吉六二往得正位象以剛來從故曰无咎

六五貞吉升階

坎五三推易貞吉六三往得正人象階九五互山象象傳曰貞吉升階大得志也

上六冥升利于不息之貞



☶艮上二推易、冥上六坤象、象傳曰、冥升在上、消  
不富也、不息九二巽風象、利負上九來象、

☱

困亨、負大人吉、无咎、有言不信、

序卦傳曰、升而不已必困、故受之以困、亨、☱否六  
二上象、彖傳曰、困剛揜也、險以說、困而不失其所  
亨、其唯君子乎、負大人、九二乾剛象、吉无咎、上九  
得中來從象、彖傳曰、負大人吉、以剛中也、雖六二  
上為說言、而其位失實、故曰、不信、彖傳曰、有言不  
信、尚口乃窮也、

初六臀困于株木、入于幽谷、三歲不覿、

☱節初四推易、臀九四互巽象、困于株木、初九大  
震未往象、幽谷、初六坎象、入六四來象、象傳曰、入  
于幽谷、幽、不明也、三歲、六四類聚象、故曰、不覿、

九二困于酒食、朱紱方來、利用亨祀、征凶、无咎、

☱否二上推易、酒九二坎象、食、日月交象、象傳曰、  
困于酒食、中有慶也、朱紱、上九乾象、方來、上九群  
分象、祀、祭也、六二上交象、故曰、利用亨、雖六二位  
正、而從居未得酒食、故曰、征凶、无咎、

六三困于石、據于蒺藜、入于其宮、不見其妻、凶、



六三咸三二推易困石六二艮未往象蒺藜九二坎象據六二未乘象象傳曰據于蒺藜乘剛也其宮六二艮象入九三來象其妻六二坤象不見凶九三未得婦人象象傳曰入于其宮不見其妻不祥也  
九四來徐徐困于金車吝有終  
三三渙四上推易來徐徐上九未來象象傳曰來徐徐志在下也金車上九乾象困六四未上象雖上九窮位而六四既上故曰吝有終象傳曰雖不當位有與也

九五劓刑困于赤紱乃徐有說利用祭祀  
三三恒五三推易劓九三未往為兌象刑截足曰刑六五未為互巽象象傳曰劓刑志未得也赤紱九三乾象困未往象漸往為兌故曰乃徐有說象傳曰乃徐有說以中直也利用祭祀六五交象象傳曰利用祭祀受福也  
上六困于葛藟于臲臲曰動悔有悔征吉  
三三否上二推易葛藟蔓生也九二叢棘象臲臲上九居高位危象象傳曰困于葛藟未當也毛大可曰日本作曰或亦作曰今從之上九乾象未來故



曰、動悔、雖有悔、而六二上得正位、故曰、征吉、象傳曰、動悔、有悔、吉、行也、

巽下坎上

井改邑不改井、无喪无得、往来井井、汔至亦未繙井、羸其瓶凶、

序卦傳曰、困乎上者必反下、故受之以井、邑、咸六二坤象、改、所謂推易也、六二大坎往亦為坎象、故曰、不改井、彖傳曰、巽乎水而上水、井、井養而不窮也、改邑不改井、乃以剛中也、故曰、无喪无得、往来井井、汔至、泰六五澤上在地、而未得水象、故

曰、亦未繙井、繙、初六巽繩象、彖傳曰、汔至亦未繙井、未有功也、瓶、六五互盆象、羸、六五虚然未得水象、故曰、凶、象傳曰、羸其瓶、是以凶也、

初六井泥不食、舊井无禽、

泰初五推易井、九五坎象泥、六五坤象不食、未交象、象傳曰、井泥不食、下也、舊井、初九大澤、未改井象、禽、初六巽雞象、象傳曰、舊井无禽、時舍也、

九二井谷射鮒、甕做漏、

咸二四推易井谷、九四大坎象、鮒、六二陰物象、射、九四交象、象傳曰、井谷射鮒、无與也、甕、九四兌



口象微漏九四群分爲巽亢象

九三井渫不食爲我心惻可用汲王明並受其福

三渫三上推易井上六坎象渫不食六三未上交

象象傳曰井渫不食行惻也我心六三坤象惻上

六坎痛象上九來則得水故曰可用汲王明並受

其福象傳曰求王明受福也

六四井甃无咎

三咸四二推易甃六二艮石從居象故曰无咎象

傳曰井甃无咎脩井也

九五井冽寒泉食

三泰五初推易冽寒泉九五坎象食初九交象象

傳曰寒泉之食中正也

上六井收勿幕有孚元吉

三渙上三推易收六三類聚象幕六三蠱棘象上

則出泉以剛得水故曰有孚元吉象傳曰元吉在

上大成也

三離

革巳日乃孚元亨利貞悔亡

序卦傳曰井道不可不革故受之以革巳日終日

也三壯九二往象乃孚九五乾象彖傳曰革水



火相息、二女同居、其志不相得、曰革。巳日乃孚、革而信之、文明以說、象傳曰、治歷明時、元亨。六五來象、利貞、悔凶。九二往位、正當象、彖傳曰、大亨以正、革而當、其悔乃亡。愚謂改革之政、改曆為先、故曰革。巳日乃孚、夫治曆明時者、天子之吏也、故書曰、咨爾舜、天之曆數在爾躬、允執其中。又曰、在璿璣、玉衡、以齊七政。又曰、曆象日月星辰、敬授人時、其是之謂乎。

初九鞏用黃牛之革

遯初上推易鞏初九乾剛象黃牛初六坤象用

革初六推易象象傳曰鞏用黃牛不可以有為也  
六二巳日乃革之征吉无咎

大壯二五推易象傳曰巳日革之行有嘉也征吉无咎六五得正位從象

九三征凶負厲革言三就有孚

无妄三上推易雖九三位正而來失高位故曰征凶雖上九正剛而其位高危故曰負厲革言六三震改象三就從而未易象象傳曰革言三就又何之矣有孚上九來位實象

九四悔亡有孚改命吉



三需四二推易九二往得革志故曰悔亡有孚改命吉象傳曰改命之吉信志也

九五大人虎變未占有孚

三壯五二推易大人九五乾象虎九五兌象變

九二往象象傳曰大人虎變其文炳也未占九二

未筮象有孚九五乾象

上六君子豹變小人革面征凶居貞吉

三離上五推易君子九五乾象豹白色虎類也九

五兌象象傳曰君子豹變其文蔚也小人六五坤

象革面六五離目推易象象傳曰小人革面順以

從君也雖上六位正而上則失明故曰征凶是以止居則上九不失正剛故曰貞吉

周易下經推易古義卷之三終



周易下經推易古義卷之四

推易堂撰

鼎

元吉亨

序卦傳曰革物者莫若鼎故受之以鼎彖傳曰鼎

象也元吉亨

亨以養聖賢

初六鼎顛趾利出否得妾以其子无咎

大壯初上推易趾上六震象顛來象象傳曰鼎

顛趾未悖也出否初九往巽穴通象得妾上六來



象象傳曰利出否以從貴也故曰子无咎

九二鼎有實我仇有疾不我能即吉

遯二五推易有實九二軋象象傳曰鼎有實慎

所之也我六二自稱象仇匹也六二類聚象疾憂

也九二巽象雖剛來有憂而六二往不從則得鼎

實故曰吉象傳曰我仇有疾終无尤也

九三鼎耳革其行塞雉膏不食方雨虧悔終吉

訟三五推易耳六三坎象革其行六三推易象

以此剛否坎穴故曰塞象傳曰鼎耳革失其義也

雉六五離象膏六五互兌象不食六三未交象方

九五類聚象雨六三坎象虧六三互巽象雨水漏

于巽穴未得鼎實故曰悔終吉六三往得鼎實象

九四鼎折足覆公餗其形渥凶

巽四五推易折足九五巽群分象公九五軋象

餗鼎實也九五軋象覆來象象傳曰覆公餗信如

何也渥濡澤也九四互兌象九五來失正位故曰

凶文言傳曰德薄而位尊知小而謀大力小而任

重鮮不及矣謂德薄六四巽象巽為白茅白茅以

為天性之誠誠爾徒存而不知來和則其力不可

以用也故以為覆餗



六五鼎黃耳金鉉利貞

大過五上推易黃耳上六大坎象象傳曰鼎黃耳中以爲寶也金鉉上九乾圓象利貞九五上象上九鼎玉鉉大吉无不利

大壯上初推易玉鉉大皆上九乾象吉初九上得玉鉉象故曰无不利象傳曰玉鉉在上剛柔節

震

震亨震來虩虩笑言哑哑震驚百里不喪匕鬯序卦傳曰主器者莫若長子故受之以震震者動

也亨小過九三來象虩虩恐懼也來象彖傳曰

震亨震來虩虩恐致福也笑言六三震象哑哑不

言也九三艮止象彖傳曰笑言哑哑後有則也驚

動也百里重塗也臨九二往重震塗象彖傳曰

震驚百里驚遠而懼邇也匕筮也鬯香草也愚案

匕鬯者古言誠情爲匕鬯記曰周人尚臭灌用鬯

臭鬱合鬯臭陰達於淵泉灌以圭璋用玉氣也皆

六四互震象來亦爲震故曰不喪彖傳曰出可以

守宗廟社稷以爲祭主也

初九震來虩虩後笑言哑哑吉



三小過初三推易後初六後位未往象吉九三來  
得笑言象象傳曰笑言啞啞後有則也

六二震來厲億喪貝躋于九陵勿逐七日得

三臨二四推易震來六四來象厲九二上高位危  
象象傳曰震來厲乘剛也億大也九二乾象貝九  
二乾玉象喪往象九陵九四互山象躋九二往象  
乾為日為三三日與四日合為七日逐九二往象  
往則失貨故曰勿得

六三震蘇蘇震行无眚

三小過三初推易蘇蘇止也九三艮象象傳曰震

蘇蘇位不當也震行初六往象以大坎來故曰无  
眚

九四震遂泥

三臨四二推易泥六四坤象遂九二進象象傳曰  
震遂泥未光也

六五震往來厲億无喪有眚

三萃五初推易往來初五交象厲初六往上高危  
象象傳曰震往來厲危行也億无喪九五未來象  
是以初六從居故曰有眚象傳曰其眚在中大无  
喪也



上六震索索視矍矍征凶震不干其躬干其隣无咎  
婚媾有言

頤上四推易索索求也六四交象故曰視象傳

曰震索索中未得也矍矍恐也六四恐伏未上象

雖六四位正而未得上位故曰征凶躬上九艮人

象不干六四未交象干隣无咎六四類聚從居象

象傳曰雖凶无咎畏隣戒也婚媾有言六四交為

震象

艮上 艮下

艮其背不獲其身行其庭不見其人无咎

序卦傳曰物不可以終動止之故受之以艮艮者

止也背人身之堅節也上九艮象小過九四未

上故曰不獲其身庭上六坤象行不見其人无咎

九四從居未交象彖傳曰艮其止止其所也上下

敵應不相與也

初六艮其趾无咎利永貞

頤初三推易艮趾无咎初九震從居象象傳曰

艮其趾未失正也永貞初九長男象利往象

六二艮其腓不拯其隨其心不快

蒙二三推易艮腓九二互震未往象故曰不拯



其隨象傳曰不拯其隨未退聽也心六三坤象不快未和象

九三艮其限列其夤厲薰心

觀三五推易限猶腰也夤絡也皆堅節之處九

三艮象艮列九五類聚象厲六三往上高危象薰

心六五大離象象傳曰艮其限危薰心也

六四艮其身无咎

小過四上推易艮其身无咎九四從居象象傳

曰艮其身止諸躬也

六五艮其輔言有序悔也

觀五三推易艮輔九五比而未來象象傳曰艮其輔以中正也言六五互震象有序六五類聚象悔也六三遂志象

上九敦艮吉

小過上四推易敦艮九四類聚未上象既上得

志故曰吉象傳曰敦艮之吉以厚終也

漸

女歸吉利貞

序卦傳曰物不可以終止故受之以漸漸者進也

女否六三坤象歸往得婚媾象故曰吉象傳曰



女歸吉也。進得位，往有功也。利貞，六三往位正當。象彖傳曰：進以正，可以正邦也。

初六鴻漸于干，小子厲，有言无咎。

益初三推易，鴻九三互坎象，干水涯也。九三互坎象，小子厲，六三居高位危象，言六三震象雖六三居危有言，而剛從未往，故曰无咎。象傳曰：小子之厲，義无咎也。

六二鴻漸于磐，飲食衎衎，吉。

益二推易，鴻九二坎象，磐九三艮象，飲食日月交象，衎衎進也。九二交得正女象，故曰吉。象傳

曰：飲食衎衎，不素飽也。

九三鴻漸于陸，夫征不復，婦孕不育，凶。利禦寇。曰：其

益三初推易，陸六三坤象，夫征九三位正象，婦

六三坤象，孕九三互坎象，不復不育，六三未來象。

象傳曰：夫征不復，離群醜也。婦孕不育，失其道也。

故曰凶，寇盜也。九三互坎象，利禦，初九不止象，象

傳曰：利用禦寇，順相保也。

六四鴻漸于木，或得其桷，无咎。

益四三推易，鴻六四互坎象，木六四巽象，桷九

三奇畫象，或得六三往象，象傳曰：或得其桷，順以



巽也。无咎。九四來從象。九五鴻漸于陵。婦三歲不孕。終莫之勝。吉。巽象。山象。婦三歲。六五類聚象。孕。六二互坎象。終莫之勝。九二未往象。既往得志。故曰吉。象傳曰。終莫之勝。吉。得所願也。  
上九鴻漸于陸。其羽可用為儀。吉。咸上四推易。鴻九四大坎象。陸上六坤象。羽上六大坎象。來則得武。故曰可用為儀。吉。象傳曰。其羽可用為儀。吉。不可亂也。

震上

歸妹 征凶 无攸利

序卦傳曰。進必有所歸。故受之以歸妹。彖傳曰。歸妹。天地之大義也。人之終始也。說以動。所歸妹也。征。隨六二位正象。雖位正而未得婚媾。故曰凶。无攸利。彖傳曰。征凶。位不當也。无攸利。柔乘剛也。初九歸妹以娣。跛能履。征吉。恒初三推易。娣六三小女象。以初六往象。象傳曰。歸妹以娣。以恒也。跛初六巽股象。雖步以股。而克行。故曰能履。以此九三來得正位。故曰征吉。象



傳曰、跛能履吉、相養也、

九二眇能視、利幽人之貞、

三豐二三推易、眇六三互離象、雖六三偏目、而六

二往交、故曰能視、幽人負六二位正象、利往象、象

傳曰、利幽人之貞、未變常也、

六三歸妹以須、反歸以娣、

三泰三四推易、以須六四未來象、象傳曰、歸妹以

須、未當也、反歸以娣、六四來象、愚謂推易之例、來

為歸、而歸妹之歸、泰歸妹之歸、漸女歸之歸、皆以

往為象何也、曰女嫁言歸、歸猶歸家、然而實非歸

行也、是以泰歸妹者、既濟六二往象、漸女歸者、否

六三往象、歸妹者、隨六二、恒初六往象、而此六三

者、泰六四以來為象、故曰反歸以著其來象、雜卦

傳曰、漸女歸、待男行也、由是觀之、亦其推易往來

之象、驗豈不著明哉、

九四歸妹愆期、遲歸有時、

三泰四三推易、期會也、剛柔交象、愆推演也、書所

謂、占用二愆忒是也、乃九三推易象、象傳曰、愆期

之志、有待而行也、時九四震象、遲九三未往象、

六五帝乙歸妹、其君之袂、不如其娣之袂良、月幾望、



吉

三隨五二推易帝乙九五象註見泰卦君袂九五  
兌口象娣袂六五大口象良美也六五坤象不如  
六二未往象月六二坤象幾望五二未交象註  
見小畜雖未往為美而不失正位故曰吉象傳曰  
帝乙歸妹不如其娣之袂良也其位在中以貴行  
也

上六女美筐无實士刲羊无血无攸利

三損上四推易女六四坤象筐九四震盆象美上  
九來象无實上九未來象是以女子未婚媾故左

傳曰亦無貺也象傳曰上六无實美虛筐也士九  
四乾象羊六三兌象刲刺也九四互巽棘象上九  
未為互坎故曰无血无攸利

三離  
上震下

豐亨王假之勿憂宜日中

序卦傳曰得其所歸者必大故受之以豐豐者大  
也亨三泰九二往象故曰王假之彖傳曰王假之  
尚大也六四來則為互巽故曰勿憂九二往則失  
義故曰宜日中彖傳曰勿憂宜日中宜昭天下也  
初九遇其配主雖旬无咎往有尚



咸初五推易初九遇九五交象以柔婚媾故曰  
配主雖五日来得二以為十日而柔從未往故曰  
雖旬无咎象傳曰雖旬无咎過旬災也往有尚初  
六上象

六二豐其蔀日中見斗往得疑疾有孚發若吉

泰二四推易蔀九四震蕃象日六二離象斗九  
四震益象中見六四來交象疑疾六二大坎象雖  
六二為疾而剛往則得志故曰孚發若吉象傳曰  
有孚發若信以發志也

九三豐其沛日中見沫折其右肱无咎

隨三五推易沛水中生草也六五震象豐九五  
未來象象傳曰豐其沛不可大曳也日中九五來  
象沫斗之輔星也六五震象右肱六三互艮象柔  
往則分折肱是以從居故曰无咎象傳曰折其右  
肱終不可用也

九四豐其蔀日中見斗遇其夷主吉

泰四二推易象傳曰豐其蔀位不當也日中見  
斗六四來交象象傳曰日中見斗幽不明也遇夷  
主吉九二群分得正女象象傳曰遇其夷主吉行  
也



六五來章有慶譽吉

隨五三推易來九五來象章六五坤象慶陰陽  
交和象譽六五震象六三往得章譽故曰吉象傳  
曰六五之吉有慶也

上六豐其屋蔀其家闕其戶闕其人三歲不覿凶

賁上四推易屋家戶皆六四艮象豐蔀九四震  
象象傳曰豐其屋天際翔也闕上九未相見象闕  
無人上九艮人來象象傳曰闕其戶闕其無人自  
藏也三歲六四類聚象不覿凶未得交象

離上

旅小亨旅貞吉

序卦傳曰窮大者必失其居故受之以旅小亨貞  
吉恒上六來得正位象彖傳曰旅小亨柔得中  
乎外而順乎剛止而麗乎明

初六旅瑣瑣斯其所取災

豐初上推易瑣瑣細小也斯賤也皆初六坤象  
災上六震象取來象象傳曰旅瑣瑣志窮災也

六二旅即次懷其資得童僕貞

恒二上推易即上六從象資貨也九二軋象懷  
九二大坎象童僕小臣也六二坤象得貞上六來



得正位象象傳曰得童僕負終无尤也

九三旅焚其次喪其童僕負厲

否三五推易焚六五離象次九五從象象傳曰

旅焚其次亦以傷矣喪童僕六三往象象傳曰以

旅與下其義喪也雖九五正剛而位危未來故曰

負厲

九四旅于處得其資斧我心不快

漸四五推易旅處九五未分象象傳曰旅于處

未得位也得資斧九五來象我心不快六四未和

象象傳曰得其資斧心未快也

六五射雉一矢凶終以譽命

否五三推易雉六五離象射六三交象一矢

九五奇畫來象終六三往象譽六五互兌象命六

三五巽象象傳曰終以譽命上逮也

上九鳥焚其巢旅人先笑後號咷喪牛于易凶

恒上二推易鳥九二大坎象巢上六震蕃象焚

上九離象象傳曰以旅在上其義焚也旅人九二

類聚象先笑往為離口象後號咷九二巽後位未

正象牛上六坤象喪于易凶失高位象象傳曰喪

牛于易終莫之聞也



巽上巽下

巽テ小亨、利トス有攸往、利トス見大人。序卦傳曰：旅而无所容，故受之以巽。巽者入也。小亨、巽六二往象，故曰：利有攸往，大人。九二，乾象，利見，六二交象，彖傳曰：剛巽乎中正而志行，柔皆順乎剛。初六，進退利，武人之貞。武人，大畜初五推易，故曰：進退象，傳曰：進退志疑也。武人，貞九五位正象，利初九往象，象傳曰：利武人之貞，志治也。

九二巽在牀下，用史巫，紛若吉，无咎。巽二，四推易，在牀下，六二艮門未往象，史文也。六四，坤象，巫，六四互兌象，用六二往象，紛若吉，无咎。九四得志，交從象，象傳曰：紛若之吉，得中也。九三，頻巽吝。巽訟三四推易，頻比連也。九三類聚象，吝六三往窮象，象傳曰：頻巽之吝，志窮也。六四，悔亡，田獲三品。巽遯四二推易，六二遂志，故曰：悔亡，田獲三品，九四來象，象傳曰：田獲三品，有功也。



九五負吉悔凶。无不利。无初有終。先庚三日。後庚三日。吉。

六三。大畜五初推易。負吉。初九往得中正象。象傳曰。九五之吉。位正中也。故曰。悔凶。无不利。謂天文之理。日往月來。至以成歲。是以雖六五坤月未來。而初九乾日先往。故曰。无初有終。庚。秋日之名也。於五行也。為金。於方位也。為西。九三五兌象。三日。九三。乾象。先。初九往象。後。六五來象。日月往來。以得時運。故曰。吉。謂甲庚三日。各相先後。而所以成歲者。雖其功已同。然而言甲言庚。以異言者。由其象。

而係辭焉。爾尚詳蠱註。可參攷矣。

上九。巽在牀下。喪其資斧。負凶。

三。大過上四推易。牀下。六四後門象。在九四未上。象。象傳曰。巽在牀下。上。窮也。資斧。九四乾象。喪。上六未。來得貨象。雖上六位正。而未得貨。故曰。負凶。象傳曰。喪其資斧。正乎凶也。

三兌上

兌亨利貞

序卦傳曰。入而後說之。故受之以兌。兌者說也。亨利貞。三。无妄六二上位正當象。彖傳曰。兌說也。剛



中而柔外說以利貞是以順乎天而應乎人說以先民

初九和兌吉

☱大過初三推易和兌吉九三來得和說象象傳

曰和兌之吉行未疑也

九二孚兌吉悔凶

☱无妄二上推易孚九二乾象兌吉悔凶上九來

得和說象象傳曰孚兌之吉信志也

六三來兌凶

☱大壯三五推易來兌凶六五來失高位象象傳

曰來兌之凶位不當也

九四商兌未寧介疾有喜

☱中孚四上推易商兌六四六三口口相量象未

寧上九未來安位象疾憂也六四巽象介上九交

象有喜九四兌象象傳曰九四之喜有慶也

九五孚于剝有厲

☱大壯五三推易剝九三往消象孚九五乾象雖

然上高位危故曰有厲象傳曰孚于剝位正當也

上六引兌

☱中孚上四推易引兌六四未上象象傳曰上六



引兌未光也。

☵  
下

渙亨。王假有廟。利涉大川。利貞。

序卦傳曰。說而後散之。故受之以渙。渙者離也。亨。

☵否九四來象。彖傳曰。渙亨。剛來而不窮。柔得位

乎外而上同。王九四乾象。有廟。六二互艮象。假九

四來象。彖傳曰。王假有廟。王乃在中也。大川。☵損

初九大兌象。利涉。六五來象。彖傳曰。乘木有功也。

故曰利貞。

初六用拯馬壯。吉。

☵損初五推易。用拯馬。初九往象。壯吉。六五來得  
大人象。象傳曰。初六之吉。順也。

九二渙。奔其机。悔亡。

☵否二四推易。机。九四互門象。奔。六二往象。象傳

曰。渙。奔其机。得願也。故曰悔亡。

六三渙。其躬无悔。

☵蠱三五推易。躬。六五人身象。渙。无悔。六五群分

象。象傳曰。渙。其躬。志在外也。

六四渙。其群元吉。渙有丘。匪夷所思。

☵困四上推易。群。九四類聚象。元吉。上六來得和。



風象象傳曰、渙其群元吉、光大也、丘、六四互艮象、夷、九四群分象、匪所思、上六未交象、

九五渙汗其大號、渙王居、无咎、

三損五初推易、渙汗、六五群分為坎象、大號王居、

九五巽象、以柔來從、故曰、无咎、象傳曰、王居无咎、

正位也、

上九渙其血去、逖出、无咎、

三節上初推易、渙其血去、上六坎來象、逖出、初九

遠上象、以柔來從、故曰、无咎、象傳曰、渙其血、遠害

也、

三兌下  
坎上

節、亨、苦節、不可負、

序卦傳曰、物不可以終離、故受之以節、亨、三泰九

三往象、彖傳曰、節亨、剛柔分、而剛得中、苦節、三益

六二震上象、謂雖上六位正、而節窮必變、宜以再

變、故曰、不可負、彖傳曰、苦節、不可負、其道窮也、係

辭傳曰、易窮則變、變則通、通則久、所謂坤元用六、

天行不息之象、愚案、節者、自乾坤而當六十數的

之卦也、夫六十者、甲子之數、六六者、成歲之數、而

節窮必變、黃帝經曰、甲六復成歲、又係辭傳曰、凡



三百有六十，當期之日，由是觀之，上六坤為月，為二，二六十有二月，乃一歲節窮之象，故序節于茲，而以著其象也。

初九不出戶庭，无咎。

井初三推易，戶庭，初六後門象，不出无咎，初六從居象，象傳曰：不出戶庭，知通塞也。文言傳曰：幾不密，則害成，謂幾密者，以為絜誠精微之德，絜誠即白茅，九三巽象，所君子可以慎也，是以初六從居則无咎。

九二不出門庭，凶。

益二上推易，不出門庭，六二大艮未上象，象傳曰：不出門庭，凶，失時極也，故曰凶。

六三不節，若，則嗟若，无咎。

井三初推易，節六三互震象，嗟若无咎，初六巽從居象，象傳曰：不節之嗟，又誰咎也。

六四安節，亨。

隨四二推易，節六四互震象，安亨，六二往當象，象傳曰：安節之亨，義上道也。

九五甘節，吉，往有尚。

泰五三推易，甘六五坤象，吉，九三往得黃中象。



故曰、往有尚、象傳曰、甘節之吉、居位中也、  
上六苦節、負凶悔也、

益上二推易、苦節六二上象、雖上六位正而未  
得再變、故曰、負凶、象傳曰、苦節負凶、其道窮也、悔  
凶、上六再變、改節象、

巽

中孚豚魚、吉利涉大川、利貞、  
序卦傳曰、節而信之、故受之以中孚、李鼎祚曰、豚  
魚、江豚也、一名猪魚、新井謙吉曰、豚魚能知風、舟  
人稱為風神、一曰、海豚、倭名風宮、巽初六象、江

豚、音句、朶、海豚、音嘉、豕、猪魚、音智、儀、豚魚、音多、氣、  
皆古言、風聲為智、儀為多、氣乃巽象、與豎卦可望  
觀矣、吉、初六得信象、彖傳曰、中孚、柔在內、而剛得  
中、說而巽、孚乃化邦也、豚魚、吉、信及豚魚也、大川、  
兌九四、大坎象、利涉、上六來象、彖傳曰、利涉大  
川、乘木舟、虛也、利貞、九四上象、

初九虞、吉、有他、不燕、

巽初三推易、虞六三口、口相量象、吉、九三來得  
兌口象、象傳曰、初九、虞吉、志未變也、有他、九三未  
來象、以柔未往安位、故曰、不燕、



九二鳴鶴在陰其子和之我有好爵吾與爾靡之  
☵无妄二四推易鳴鶴六四巽象在陰六二未往  
象其子和之六二交往象象傳曰其子和之中心  
願也我吾皆六二自稱象好爵六四位正象爾稱  
九四象與靡之六二群分往交象文言傳曰言行  
君子之樞機樞機之發榮辱之主也謂主也者信  
之謂也夫人无信不立陰陽不信不和信者九四  
來象是以其子和之  
六三得敵或鼓或罷或泣或歌  
☵巽三初推易敵六三口口相對象或鼓九三來

象或罷初六未往象象傳曰或鼓或罷位不當也  
或泣初六巽象或歌六三兌象  
六四月幾望馬匹也无咎  
☵兌四上推易月上六坤象幾望未交象註見小  
畜馬匹九四類聚象也群分象象傳曰馬匹也絕  
類上也以柔來從故曰无咎  
九五有孚攣如无咎  
☵大畜五三推易孚九五軋象攣連也九五類聚  
象象傳曰有孚攣如位正當也以柔來從故曰无  
咎



上九翰音登于天，負凶。

☳兌上四推易記曰：翰音雞也。上九巽象登天，九四上象雖上九正剛而未再得志，故曰：負凶。象傳曰：翰音登于天，何可長也。

☳巽上

小過亨，利貞，可小吏，不可大吏，飛鳥遺之音，不宜上，宜下，大吉。

序卦傳曰：有其信者必行之，故受之以小過。序卦傳曰：小者過而亨也。利貞，☳升九二往象，彖傳曰：過以利貞，與時行也。以六四從，故

曰：可小吏。彖傳曰：柔得中，是以小吏吉也。九二往則民從，故曰：不可大吏。彖傳曰：剛失位而不中，是以不可大吏也。飛鳥，九三大坎象，彖傳曰：有飛鳥之象焉。之音，☳震初九往象，遺，未往象，不宜上，宜下，大吉。初九不失震聲象，彖傳曰：上逆而下，順也。初六飛鳥以凶。

☳震初三推易飛鳥以凶，六三未得飛鳥象，象傳曰：飛鳥以凶，不可如何也。

六二過其祖，遇其妣，不及其君，遇其臣，无咎。☳升二四推易過其祖，六四未來象，九二為父，九



三爲祖妣六四坤象遇九二交象君九二乾象臣  
六四坤象不及遇九二未交象是以從居故曰无  
咎象傳曰不及其君臣不可過也

九三弗過防之從或戕之凶

三震三初推易弗過初九未往象防止也六三五  
艮象從六三來象戕殺也初九往象以失吾生故  
曰凶象傳曰從或戕之凶如何也

九四无咎弗過遇之往厲必戒勿用永貞

三艮四上推易无咎上九來從象弗過遇之六四  
未上交象象傳曰弗過遇之位不當也往厲六四

上高位危象必戒六四戒慎類聚象永貞上九來  
象來則山崩故曰勿用象傳曰往厲必戒終不可  
長也

六五密雲不雨自我西郊公弋取彼在穴

三萃五三推易密九五類聚象雲九五兌象不雨  
未來象象傳曰密雲不雨已上也我西郊六五坤  
象外卦爲西自九五來從象公九五乾象弋繳射  
也九五互繩象穴六三互巽象取九五來求象

上六弗遇過之飛鳥離之凶是謂災眚

三艮上四推易弗遇過之六四未交上象象傳曰



弗遇過之已亢也飛鳥九四大坎象離麗也上九  
從象以失高位故曰凶災眚上六震象

三 離

既濟亨小利貞初吉終亂

序卦傳曰有過物者必濟故受之以既濟亨小

泰六五來象彖傳曰既濟亨小者亨也利貞九二

往象彖傳曰利貞剛柔正而位當也初吉六五來

得中正象彖傳曰初吉柔得中也終亂九二分往

象彖傳曰終止則亂其道窮也

初九曳其輪濡其尾无咎

咸初四推易曳輪九四來象濡尾六四坎水象  
无咎九四來從象象傳曰曳其輪義无咎也

六二婦喪其茀勿逐七日得

泰二五推易婦六五坤象茀六五互蕃象喪來

象七日二日與五日象九二往則女失其茀故曰

勿逐得象傳曰七日得以中道也

九三高宗伐鬼方三年克之小人勿用

益三上推易高宗上九乾主象鬼方六三類聚

未和象故曰伐鬼註見係辭傳伐切也六三群分

象三年六三類聚象克之上象象傳曰三年克之



億也。小人六三互艮象。上則君失天位。故曰勿用。  
六四繻有衣袽。終日戒。  
三咸。四初推易。毛大可曰。釋文。繻作襦。短衣也。朱  
亥晦曰。衣袽。所以塞舟之罅漏也。皆九四乾衣象。  
終日戒。九四未。乱象。象傳曰。終日戒。有所疑也。  
九五東隣殺牛。不如西隣之禴。祭實受其福。  
三泰。五二推易。內卦為東。外卦為西。東隣。九二類  
聚象。西隣。六五類聚象。殺牛。六五未來生象。禴。九  
五坎象。註見萃卦。祭者際也。謂參于神明也。剛柔  
交象。所謂幽贊於神明是也。蓋其參神者。心善絜

齊。而易簡之理得之謂也。故記曰。祭祀之相。主人  
自致其敬。盡其嘉。而無與讓也。夫祭者。非物自外  
至者也。自中出生於心者也。心怵而奉之以禮。是  
故唯賢者能盡祭之義。此祭之心也。不如九二未  
交象。實福。皆九五乾象。受六五來求象。象傳曰。東  
隣殺牛。不如西隣之時也。實受其福。吉大來也。  
上六濡其首厲。  
三益。上三推易。首上九乾象。濡。上六坎象。厲。六三  
上高位危象。象傳曰。濡其首厲。何可久也。

三  
離  
上  
下



未濟亨。小狐汔濟，濡其尾，无攸利。

序卦傳曰：物不可窮也，故受之以未濟終焉。亨。恒上六來象，彖傳曰：未濟亨，柔得中也。小狐初六坎象，汔，損六四艮山有澤上在象，以此柔來，故曰：濟。彖傳曰：小狐汔濟，未出中也。六四來則濡尾，是以未來，故曰：无攸利。彖傳曰：濡其尾，无攸利，不續終也。

初六濡其尾吝。

損初四推易，濡其尾，六四來象，吝。未來象，象傳曰：濡其尾，亦不知極也。

九二曳其輪，負吉。

否二五推易，曳輪，九五來象，負。九二正剛象，吉。九五來得正，女象，象傳曰：九二負吉，中以行正也。六三未濟征，凶，利涉大川。

恒三上推易，雖上六位正而未得化順，故曰：征凶。象傳曰：未濟征凶，位不當也。大川，九三大坎象，利涉上六來象。

九四負吉，悔亡。震用伐鬼方，三年有賞于大國。

損四初推易，負。九四正剛象，吉，悔亡。初九往得其志，象傳曰：負吉，悔亡，志行也。震用伐鬼方，六



四群分象三年六四類聚象大初九乾象國六四  
坤象賞上也初九往象  
六五負吉无悔君子之光有孚吉  
☵否五二推易負六二位正象吉无悔往得正人  
象君子光九五乾象有孚吉九五未失位象象傳  
曰君子之光其暉吉也  
上九有孚于飲酒无咎濡其首有孚失是  
☱恒上三推易飲酒上六爻為坎象有孚上九乾  
象以柔來從故曰无咎首九三乾象濡六三坎象  
象傳曰飲酒濡首亦不知節也雖上九位實而柔

失正位故曰有孚失是以上九再變則亦其道  
正而天下恒久也此之謂乾元用九







