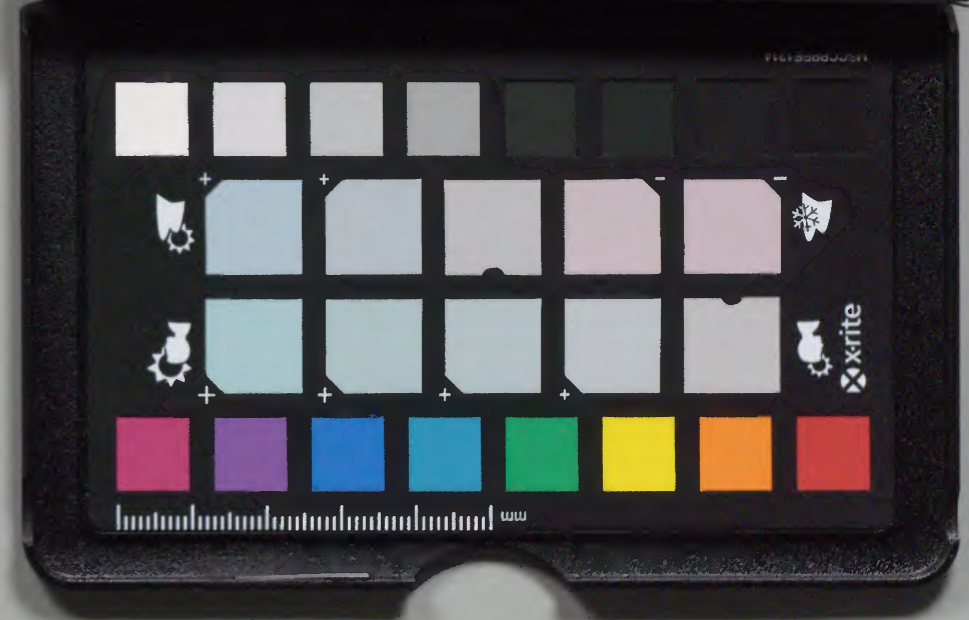
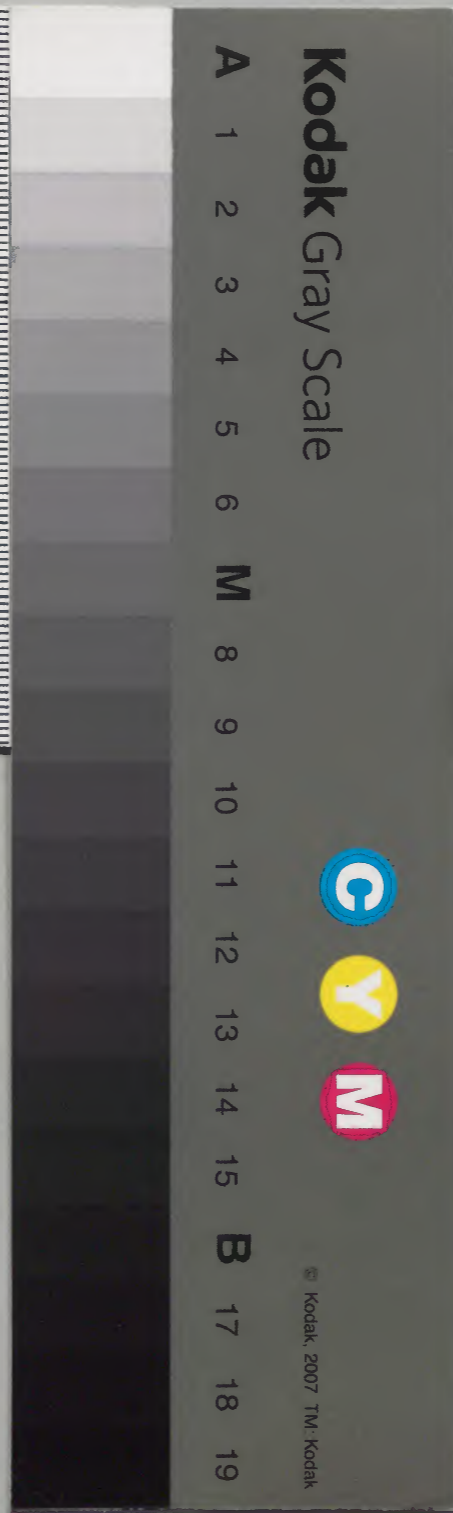


利書門
類 號 函 架 冊
二 四 一 一
一 四 一 一
六 〇
冊

內閣文庫
和書類
號 冊 函 架
二 四 一 一
一 四 一 一
二 〇 〇 〇
冊

內閣文庫	
番號	和 28411
冊數	60 (52)
函號	212 277





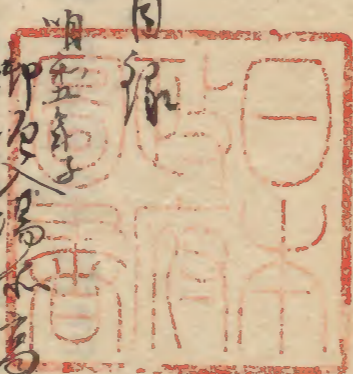
一 天一言是々 六十日

天明波元記

伊予國古城跡

東屋先生名表志

伊予國古城跡



東屋先生名表志

箱根 湖水

東屋先生名表志

上 天明四年甲辰四月朔日 伊予國古城跡 東屋先生名表志

上 天明四年甲辰四月朔日 伊予國古城跡 東屋先生名表志

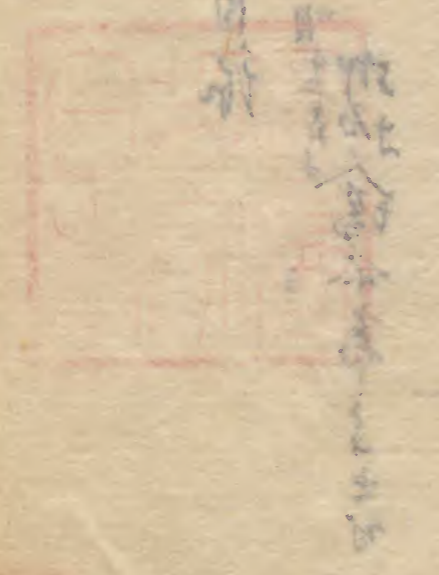
日切七種 伊予國古城跡 東屋先生名表志

之政乃曰乙卯林參河 漸 第 卷

天國... 皇極經世一書



天國... 皇極經世一書



天明改元詔

行式大國皇極經世

詔 資準的於劉漢建元之遺音長振

尋濫觴極 本朝大化之餘凡以傳

是以創業之 居登極必改正修德之

主 繼統又新元朕苟以庸昧躬唯賴

良弼之力載臨大寶位將遵列聖之

訓 宣改舊號以施新化其改元永十

年為天明元年主者施行

天明元年四月二日

二品行中務卿臣織仁親王宣

正四位下行中務大輔臣藤原朝臣

正四位下行中務少輔臣藤原朝臣長行

攝政太政大臣從一位臣藤原朝臣

從一位行左大臣臣藤原朝臣

從一位行右大臣臣藤原朝臣

從一位行內大臣臣藤原朝臣

正二位行權大納言兼右近衛將皇太后宮亮臣藤原朝臣家者

正三位行權大納言臣源朝臣信通

正二位行權大納言兼左近衛大將臣藤原朝臣政照

正二位行權大納言臣藤原朝臣

正二位行權大納言臣藤原朝臣實起

正二位行權大納言臣藤原朝臣公明

正二位 行權大納言臣 藤原朝臣 實組

正二位 行權中納言臣 藤原朝臣 實種

從二位 行權大納言臣 藤原朝臣 實光

從二位 行權中納言臣 藤原朝臣 實家

正二位 行權中納言臣 藤原朝臣 實有

正三位 行權中納言臣 藤原朝臣 實美

正四位 行權中納言臣 藤原朝臣 實美

正五位 行權中納言臣 藤原朝臣 實美

正六位 行權中納言臣 藤原朝臣 實美

正七位 行權中納言臣 藤原朝臣 實美

正八位 行權中納言臣 藤原朝臣 實美

正九位 行權中納言臣 藤原朝臣 實美

正十位 行權中納言臣 藤原朝臣 實美

從二位 行權中納言臣 藤原朝臣 實美

從三位 行權中納言臣 藤原朝臣 實美

從四位 行權中納言臣 藤原朝臣 實美

從五位 行權中納言臣 藤原朝臣 實美

從六位 行權中納言臣 藤原朝臣 實美

從七位 行權中納言臣 藤原朝臣 實美

從八位 行權中納言臣 藤原朝臣 實美

從九位 行權中納言臣 藤原朝臣 實美

從十位 行權中納言臣 藤原朝臣 實美

参議正三位行右近衛權中將臣源朝臣重嗣

参議正三位行左近衛權中將臣源朝臣

藤原朝臣延孝

参議正三位行左近衛門督臣藤原朝臣資矩

参議從三位行左大辨臣藤原朝臣経逸

参議從三位行左近衛權中將藤原朝臣

詔各如右詰奉

詔付外施行謹言

明和五年九月十日 源朝臣重嗣

法皇御入御所より召奉り記知定む 源朝臣重嗣

明和五年九月十日 源朝臣重嗣

御所より召奉り記知定む 源朝臣重嗣

のりて召奉り記知定む 源朝臣重嗣

より召奉り記知定む 源朝臣重嗣

より召奉り記知定む 源朝臣重嗣

上之色... 中書... 改... 於... 中...

世... 中... 中...

中... 中... 中...

中... 中... 中...

中... 中... 中...

中... 中... 中...

中... 中... 中...

中... 中... 中...

中... 中... 中...

川西村

中... 中... 中...

中... 中... 中...

中... 中... 中...

中... 中... 中...

Handwritten notes at the top of the right page, including the characters '山' and '水'.

一 地頭 下 山 水 部

一 地頭 下 山 水 部 車 部 在 山

一 地頭 下 山 水 部 山 部 在 山

一 地頭 下 山 水 部 山 部 在 山

山 水 部

山 水 部

一 地頭 下 山 水 部 山 部 在 山

一 地頭 下 山 水 部 山 部 在 山

山 水 部

山 水 部

山 水 部

山 水 部

山 水 部

一 地頭 下 山 水 部

一 地頭 下 山 水 部

山 水 部

山 水 部

山 水 部

湖之鏡

廣平不丁金

山口七重下不丁金

大之也 可致黃能者之能く

可致之能く 可致之能く

可致之能く

可致之能く

可致之能く

山代金板

右竹橋沖流十五文者ノ中ニ一ツリ

山中村ノ金板所ニ一ツリ

山代金板

去古月流 号板ニ 可名 山新 鑄ル本布施
張ノ平板 何下 鑄成 性 山新 鑄ル本布施

山新 鑄ル本布施

山新 鑄ル本布施

山新 鑄ル本布施

廣安二子 九リ七文

山新 鑄ル本布施

山新 鑄ル本布施

山新 鑄ル本布施

山新 鑄ル本布施

山新 鑄ル本布施

古陶

山新 鑄ル本布施

湖上

水田

右古文生計原

古文生計原

古文生計原

古文生計原

古文生計原

古文生計原

古文生計原

古文生計原

古文生計原

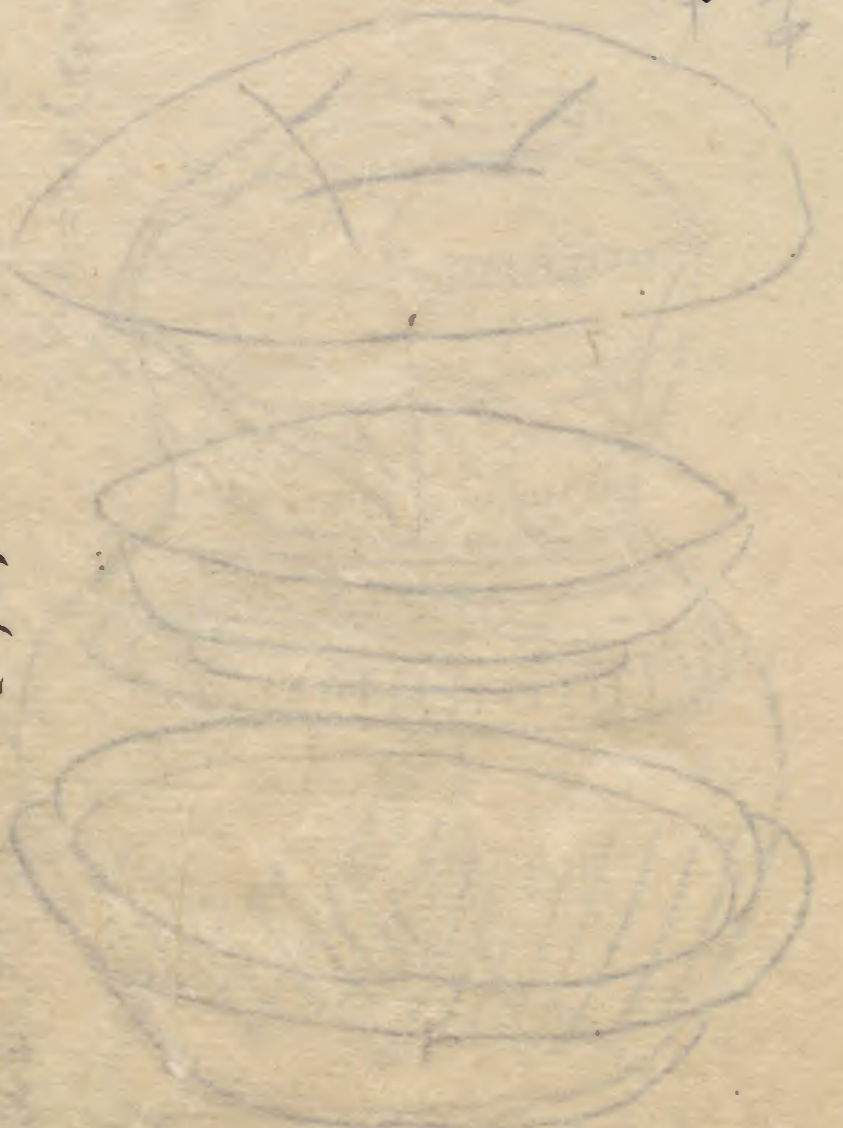
寛政年中

正月

領自土中

所得屋

古



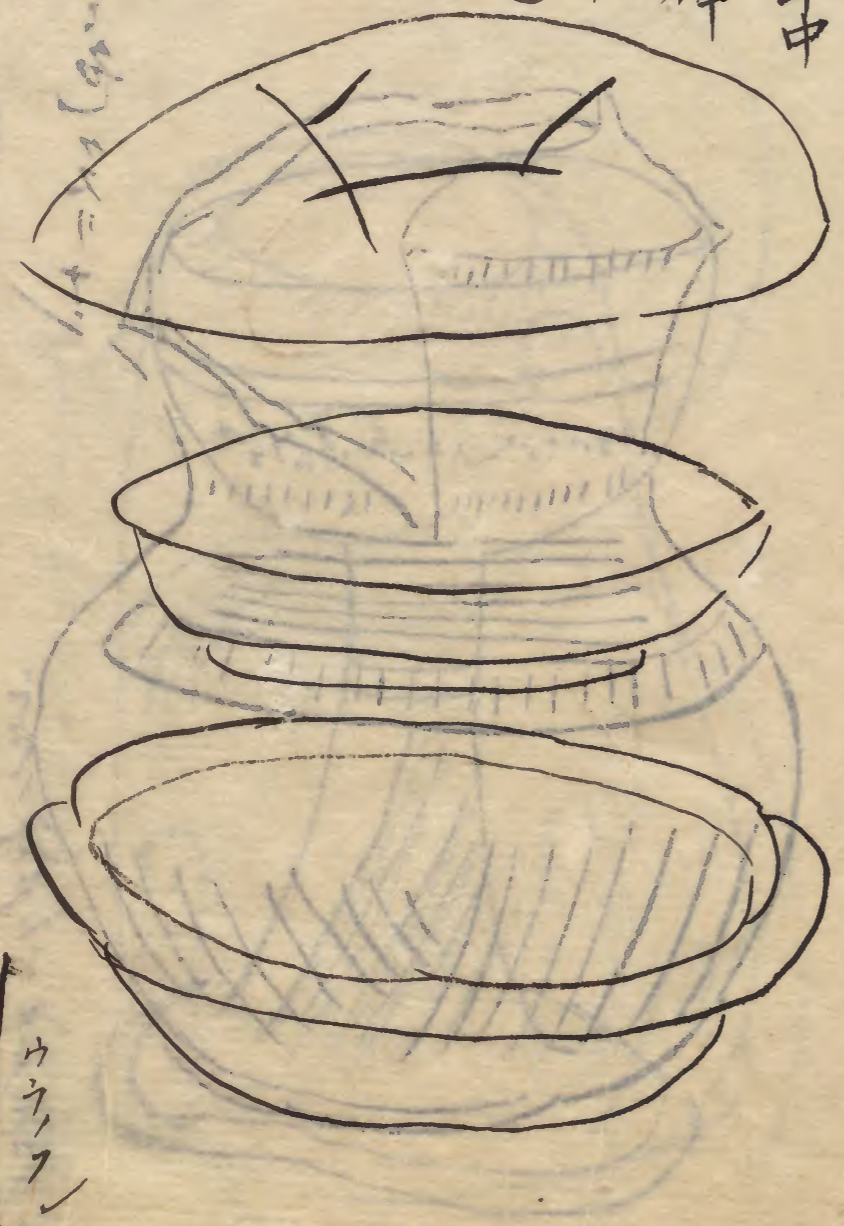
古陶器譜

又政改元七月二日水田家臣

田口氏齋来日未

松 冠 胎 神
因 取 遊 神 如 此
或 謂 冠 胎 神 之 所 在 地 所

寛政年中
佐月姫神
領自土中
所得堀之
高田

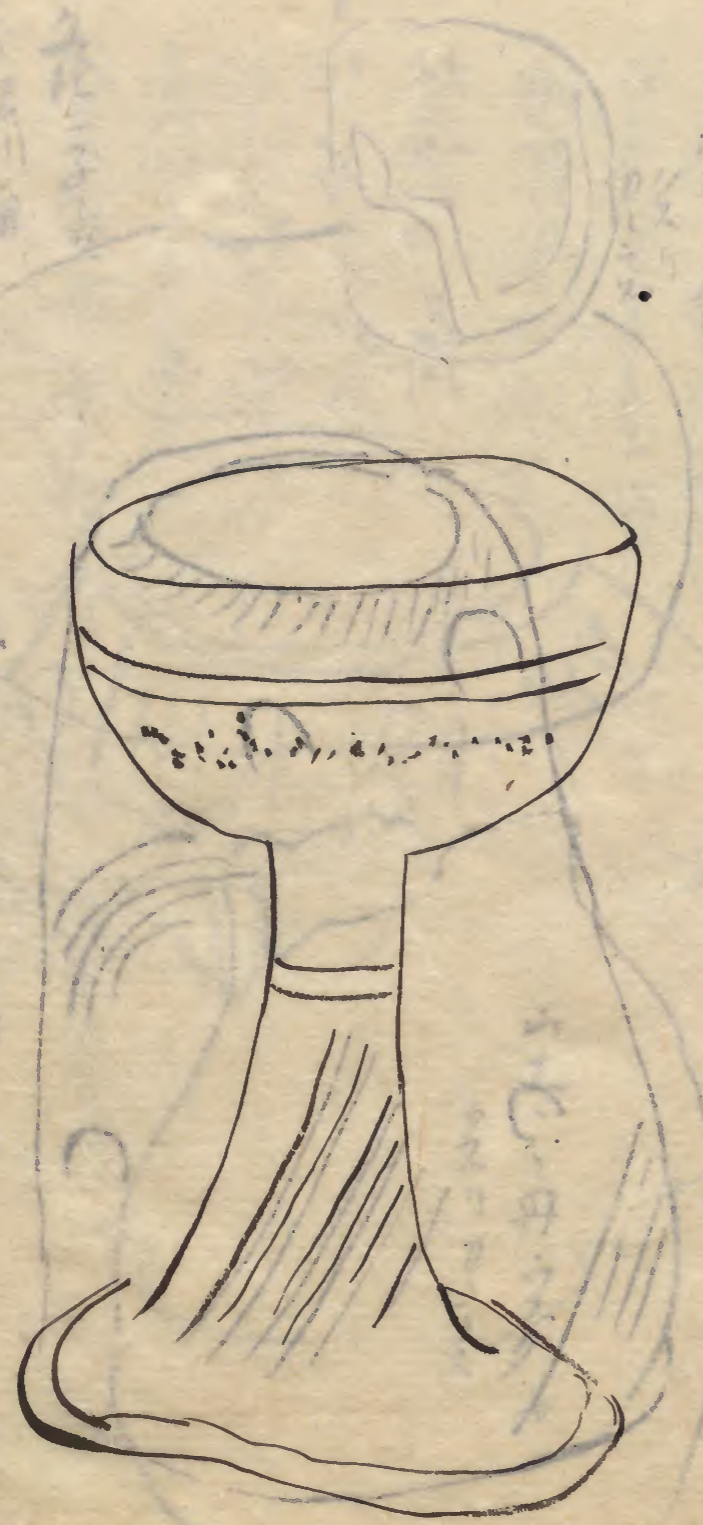


高田
高田

ウケノフ

五枚子
長照川
比古川
比古川

ウツノ穴
タシ
カク
入
ホド



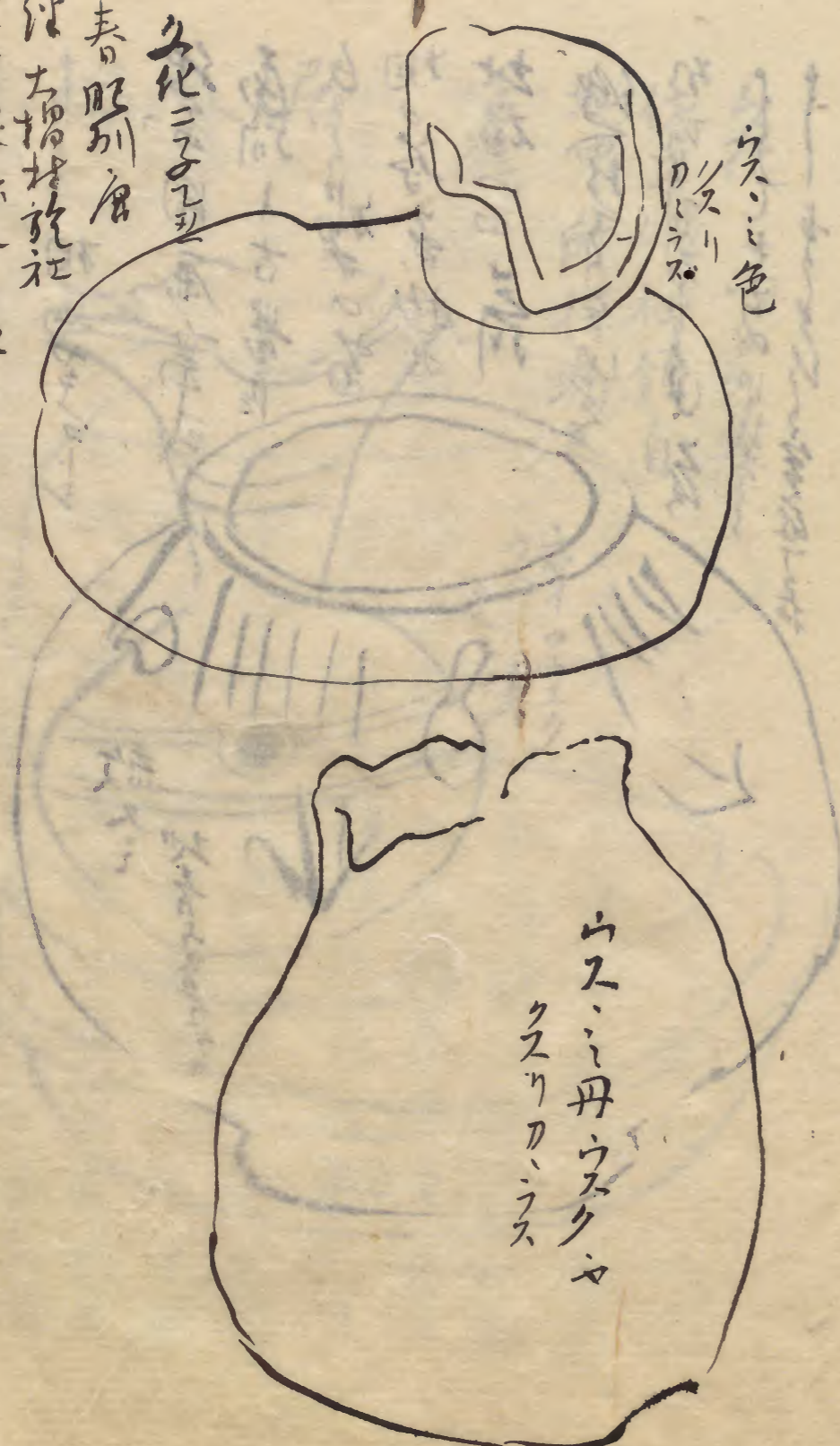
何
徳
徳
徳

居水輪

ウツノ色
タリ



久化ニ子エ
 春野川
 池古掘地社
 地所得掘之古器



ウス、色
 カスリ
 カラス

ウス、丹ウク
 カスリカラス

居水輪



ウス、色カスリ
 ウス、アノイロクスリ
 ウス、色カスリ
 ウス、色カスリ

古唐津磁蓋

相馬ヤキコトシ



紋スミ

地青ウスウケ

此蓋、相馬島或
氏、古唐津
相馬、物系の古
地磁器、古
細之、古唐津
相馬、古唐津

居水輪



久化、三雨、室、春
佐用、姫、袖、領、自
地中、所得、堀、之

古唐津
古イロウエク
ウス、古唐津
古唐津

肥前唐津宋村

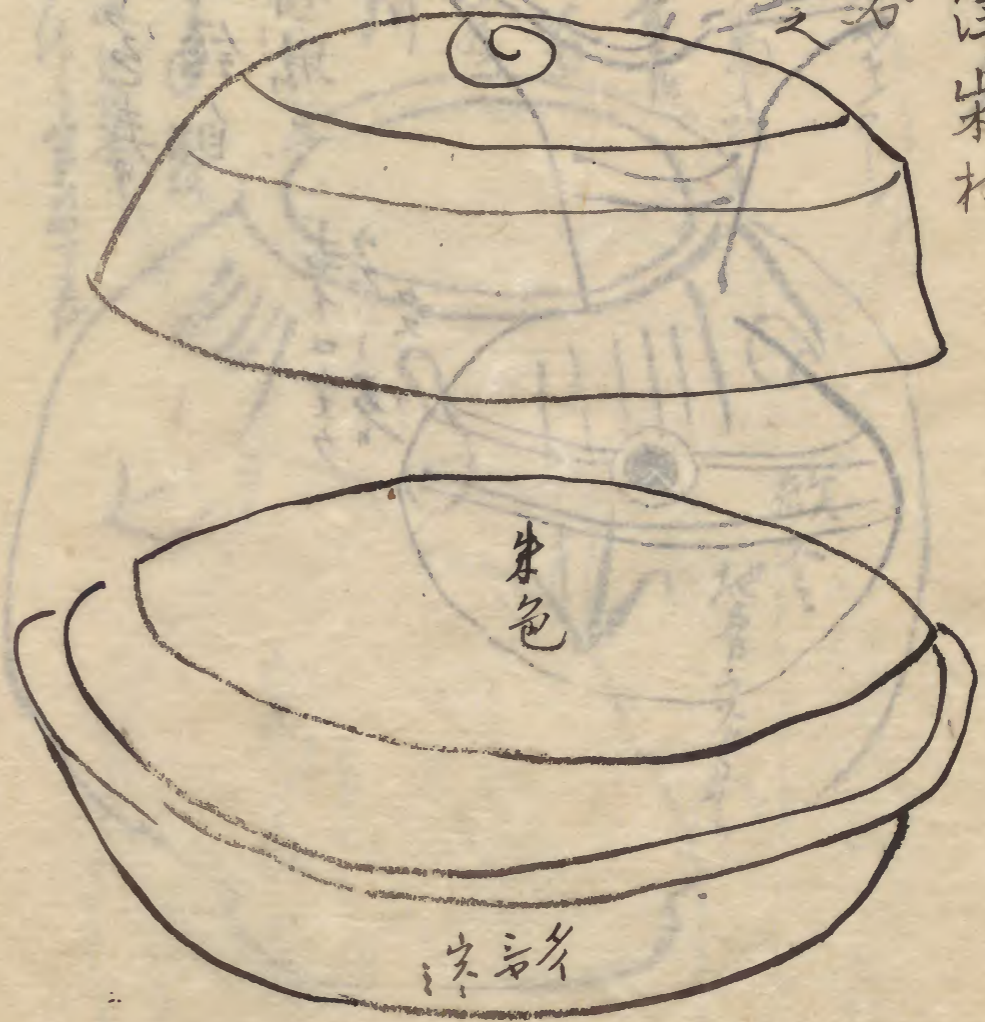
小名牛ヶ谷

自土中所出之

古器

クズリ

百土器



名變志

長風

姓氏名字之別其來尚矣。上世固無徵也。唐虞之際，舜姓姚，禹姓姁，契姓子，相別以名，則曰棄，曰契，曰皋陶，曰夔，曰龍而已。或謂皋陶字庭堅，伯奮仲堪，叔獻季理，列諸八元，伯夷，叔齊，亦不詳其名。自周以前，蓋亦有字矣。建姓而名之，未之聞也。固公曰：姬旦，召公曰：桓奭，後人之追辨耳。非當敗之制也。書曰：有鯀在下，曰：虞舜則亦有氏而建名矣。爾後有伊尹，有傅說，有呂尚，皆氏而名之。降及後世，莫之易也。死而謚，周之道

也前乎此上而為天子曰帝堯曰帝舜曰大禹
而已或尊其廟曰神宗曰高宗曰中宗湯白曰
亦子履則名也而又稱或湯其謚之漸子自司
而後天子曰王而以謚配之曰文王曰武王諸
侯曰公大夫以字既而姓分而為族亦曰氏春
秋在氏傳曰天子建德因生次賜姓昨之土而
命之氏諸侯以字為謚因以為族蓋姚也子也
妘也姬也姜也嬴也凡也姁也芊也皆姓也孟
孫也仲孫也回也穿也展也取諸字戴也桓也
取諸謚司馬也司馬也中馬也中行也取諸宮

南宮也韓也魏也趙也取諸地皆氏也爰稽當
時之制以名配官曰史佚曰祝鮀以名配氏曰
威孫辰曰仲孫蔑以字配氏曰閔子騫曰空
賤省呼之曰顏淵曰季路以字配官曰令尹子
文曰天宰子餘以謚配氏而字之曰孟獻子曰
墨平仲曰陳文子以名配字曰共叔段曰夷仲
年曰叔梁紇自秦漢而後氏盛而姓隱矣不問
其為姬耶為姚耶史稱之曰姓劉氏曰姓孔氏
則氏與姓混矣配之于官曰葛相國曰李將軍
曰溫御史配之封邑曰謝康樂曰魏鄭公曰王

荆舒配之所治曰董江都曰韋蘇列配之貫籍
曰柿河東曰名藍田配之于謚曰諸葛武侯曰
韓文公曰名正猷配之行第曰元二曰魏三十
六又配之于官曰二杜拾遺曰嚴八閣老配之
所苦曰杜少陵曰張橫渠配之別號曰白香山
曰蘇東坡曰陳簡齋曰袁下北則亦彌文之所
致也享保下酉七月下漸長風識。

秘密竹記

傳充 諡天台山
靈雲

昔得一奇竹其高三尺許幹本圍八寸長一尺
而似為三竿各有枝葉扶疎可愛裁之寔前名

秘密竹或問其說曰子不聞吾祖釋秘密三身
乎一身即三身名為秘三身即一身名為密此竹
從下而見之一竿而三竿從上而見之三竿而
一竿可以表秘密三身矣曰夫三身即三德三
德即三諦三諦也者第一義空天然之性德也
有情無情莫不皆具此性則我之与竹一如無
二如古詩云對竹悟心空此最庶幾之豈不真
勝友亦問者首肯因為之紀享保乙巳十一月
下旬苑苾芻光謙書於印々菴

言曰北而止之祥也。○愚備讀之不知金星何如之今民間
間又謂釜下之火點千百草丸則以上時晴霖旱所謂金星
是之言其形如星閃閃也俗曰耕夫亦取子於
其家之故也
○愚謂我邦永祿夫正之間始傳木綿之種自中國守故
北地有人間今僅一百有餘年胡力其未也嗟矣袒母在
嘗語曰我十廿六時在東濃岐阜始着木綿之服嘗是
時人珍之如繒紗花綾今值其後有木綿之種我人未
知其製之是紡織之粗惡鄙陋不如今之工如精緻也蓋
今而想之其始亦約九所託率相似而已未傳上世以來

至永祿天正下民之服皆麻葛類也故至今謂賤者之
服名布子是之遺俗也
此後述說

○若木ノ下ヲ以テカス

○東濃岐嶺河下巨石在水中激波驚濤可謂羊蹄虎習灘
也故舟覆載推而葬于河魚之腹中幾十万人許也元文
年間舟子相儀則禱尔于天照大神標于巨石上以中臣板
布來水勢漸減而遠於巨石之嶺舟人似履之難矣於是
人多不力服致於神灵之也蓋此等雜似好子愚所
目擊而無妄者而已云

三子傳子中姓片桐氏今改為松井治精字仲元

貞享
元年

Vertical text on the right page, likely bleed-through from the reverse side. The characters are small and difficult to read, but appear to be a continuous column of text.

水牛 四

水牛言

水牛 訓詁

水牛

水牛 訓詁

水牛

水牛 訓詁

水牛

水牛 訓詁

水牛

水牛

水牛

水牛

水牛 訓詁

水牛

水牛 訓詁

水牛

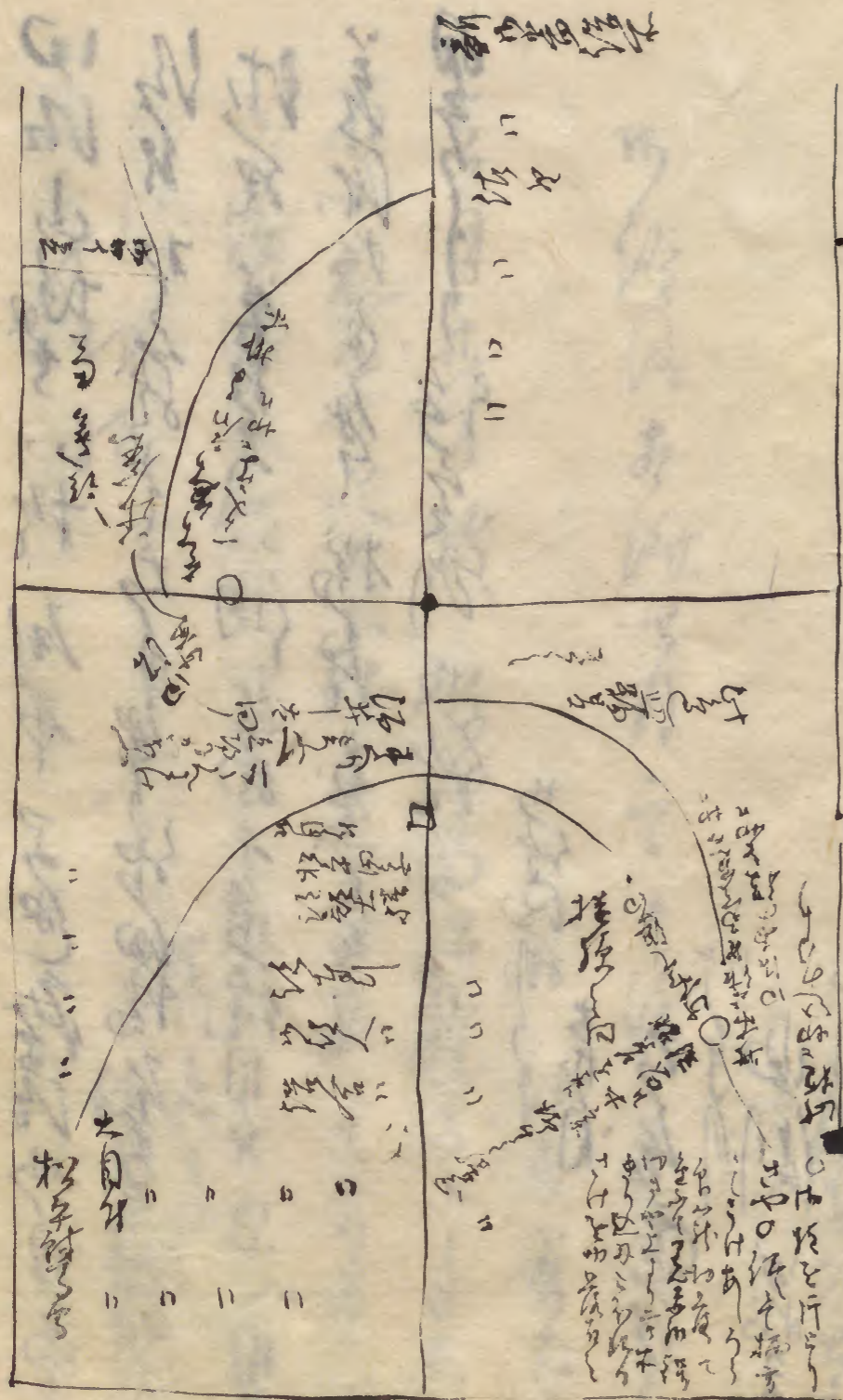
水牛 訓詁

水牛

水牛 訓詁

水牛

水牛 訓詁



天明四年の年々川を掘り新田若法を差入る
 御書はのり河内縣より新田のありまを記す

Handwritten text on the right page, written in a cursive style. The text is mostly illegible due to fading and bleed-through from the reverse side of the page. Some faint characters are visible, but they do not form a readable passage.

一 田沼山城 一 於 野中 子 建 彦 彦 彦 彦 彦
一 治 身 聖 德 宗 之 子 聖 德 宗 之 子 聖 德 宗 之 子
一 治 身 聖 德 宗 之 子 聖 德 宗 之 子 聖 德 宗 之 子
一 治 身 聖 德 宗 之 子 聖 德 宗 之 子 聖 德 宗 之 子
一 治 身 聖 德 宗 之 子 聖 德 宗 之 子 聖 德 宗 之 子
一 治 身 聖 德 宗 之 子 聖 德 宗 之 子 聖 德 宗 之 子

山經 抄

卷 目

古 俗 考 序

竹 子 引

曲 則 考 序

山 川 考 序

山 川 考 序

山 經 抄 卷 目 序 中 後 之 記

山 經 抄 卷 目

古 俗 考 序 竹 子 引 曲 則 考 序 山 川 考 序

山 經 抄 卷 目

山 經 抄 卷 目

山 經 抄 卷 目

山 經 抄 卷 目

切 披

右於洋定本古月身 与屋在江了町中身

田剛早曉多事山川中德中各 途却

中後の檢度下徳 与事成公

中後均不也及

小徳目身 本是政七

屋也各事

室也皆別 石也皆力

与所也各事

口以回也人

田剛早曉多事

人信 与事何也

与信 大草也

与事

右中後也洋定本古月身 与屋在江了町中身

田剛早曉多事山川中德中各 途却

中後の檢度下徳 与事成公

中後均不也及

探入新故又总督運政海軍家入立論り
本國年方危を以て河津川由別甲船等
横波山岡中徳と一日所用者因治事
山負く集候

一切糧之向不揚 舟更事能成事為りて
之中取之

昔故より新故水浅黄之致に論り以解下
為り申

舟借小舟借与て解下下是なり

少存之良品 因防事故也此有也
少用履有之 右刻記を復たす候也

此中言及る事

舞山河原
山下河原

と申す事は後述あり

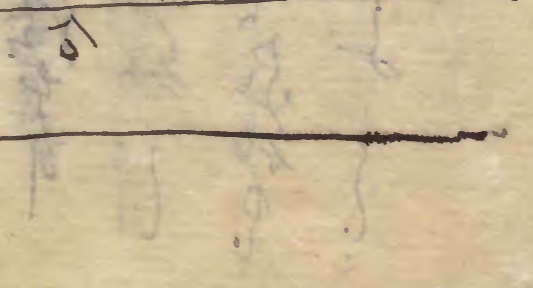
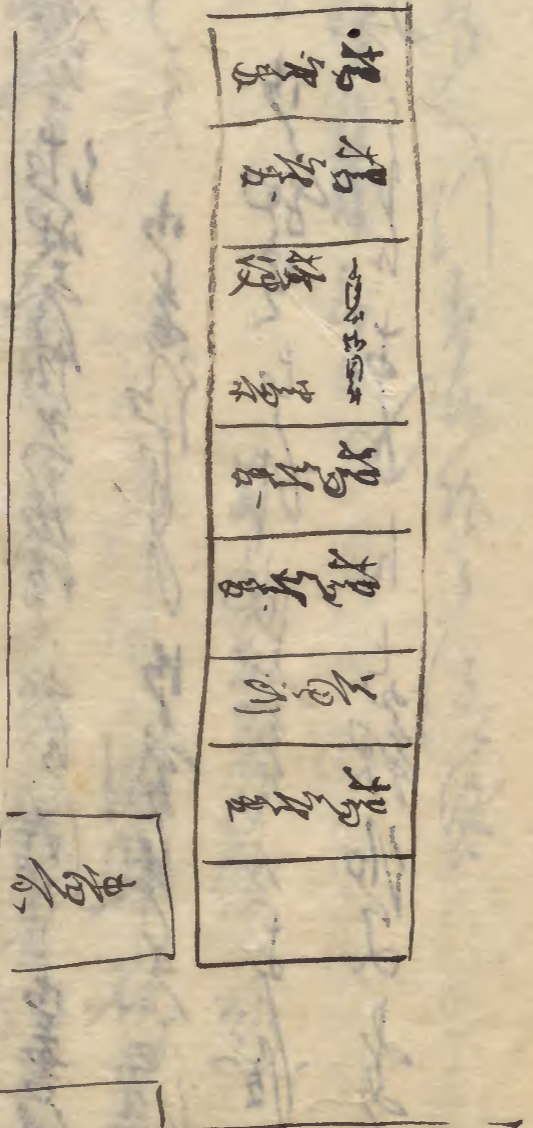
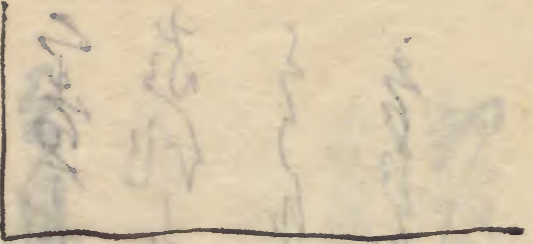
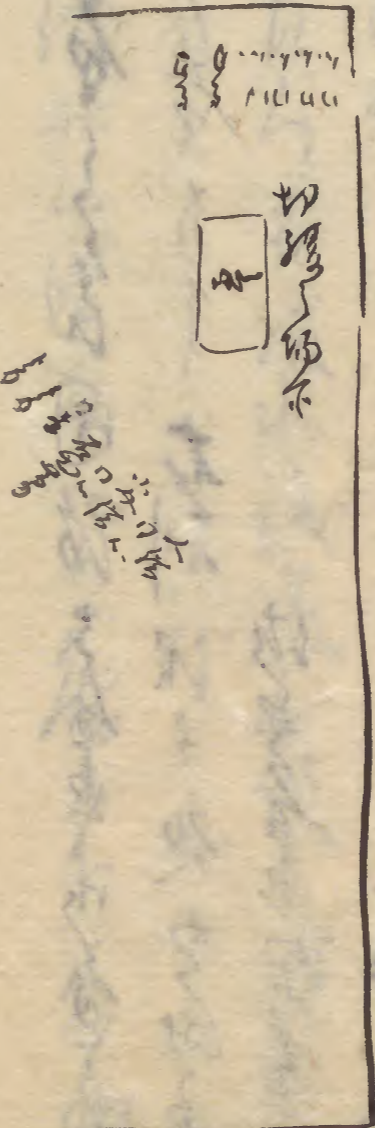
此中言及る事 且其於 船中田沼
少故より自紙の負知人し 半右衛門之
案山等 切腹之語 其時迄に 二事世
昔故より 現體が為候に 色勝自記あり

石室ノ...
 石室ノ...
 石室ノ...

室

百廿五年

攝



攝

加名任院羅尼攝勝田
 加名任院羅尼攝勝田
 加名任院羅尼攝勝田

昔月之記體海邊也終了也

張田山濤也

天明四年

元良院殿釋以貞居士

四日

法興寺住持

二書并山慶宮法興寺住持之旨以
此記之旨也 山慶宮法興寺住持之旨以
之旨也 山慶宮法興寺住持之旨以
之旨也 山慶宮法興寺住持之旨以

親類之門也終了也

四日

法興寺住持

酒井石田也

之自也 山慶宮法興寺住持之旨以
此記之旨也 山慶宮法興寺住持之旨以
之旨也 山慶宮法興寺住持之旨以
之旨也 山慶宮法興寺住持之旨以

Handwritten text at the top of the right page, possibly a title or header.

Handwritten text on the right side of the right page, possibly a signature or date.

Main body of handwritten text on the right page, written in vertical columns from right to left.

Handwritten text below the main body on the right page.

Bottom section of handwritten text on the right page.

Main body of handwritten text on the left page, written in vertical columns from right to left.

Handwritten text at the bottom of the left page, possibly a signature.

及之... 右... 左...

山... 井... 小...

去... 新... 山...

山... 此... 山...

新... 山... 山...

山... 山... 山...

山... 山... 山...

大田小舟伝

荆楚歲時記云

正月七日俗以七種菜作羹
食之入無百病矣

七種正歌苑玉菜

芹 芩 苣 苣 芥 苣 芥
此七種也

芥

漢名

芥

大系抄

苣

口齊

口蹄

苣

口艾

辛節

大田

大田

佛

元宝草

蓮花

苣

口苣

口苣

苣

口苣

口苣

己卯元日

四序又逢 環一循

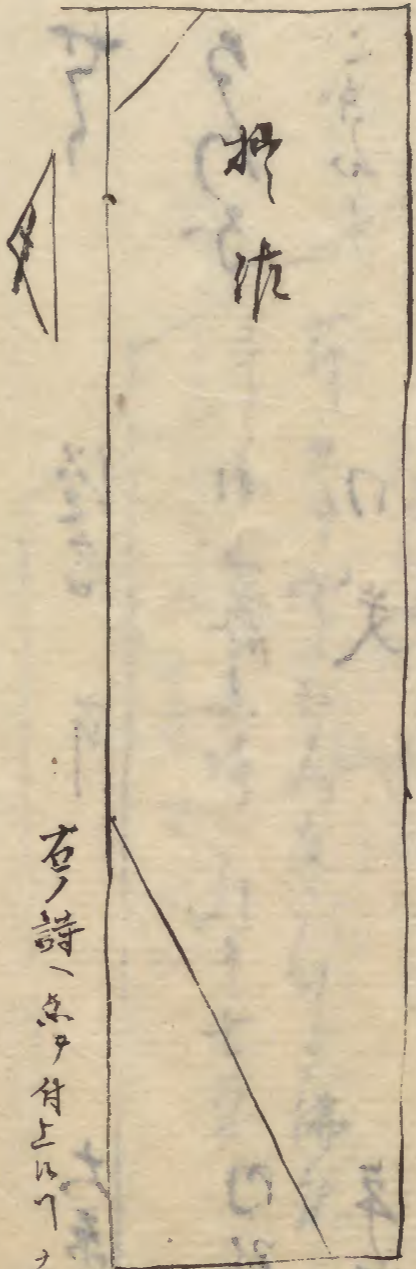
乾坤俯仰 物皆新

年一有 此年白

陽日 神乎 諧每陳

文政二年正月

大學子政林側



右詩一息中付上以个之是末例之

文政二年己卯暮春卯六使孫鏞大郎

暖装釘

七十二卷史本花岡

一法一言 卷之一 目錄

四凸窠

宇詩三陳

塵穢詩代

武德神原日記

吟氏花書月

大庭西紀

天多書

青島島防若延目錄

祝名所攝詩

渡航言書詩

臺廟

遍照院高古僧云 乾印川松修詞抄書

りり詩抄書

伏軍記二系

平水宴錄

山家集宛

易學論言

二十一史文抄

日明史文抄の中

甘藷

清國地志抄事

元田島信の會

法華唐平

酒類音字係

一 卷 六十五
 一 揚升菴字記 云畫記云張僧顯畫一乘寺
 一 歷遠聖如四凸近以別平名曰四凸花俗呼一乘
 寺為四凸寺云
 一 梅石川丈山一乘寺村に仙堂を建て西を名子
 一 七凸竈と云ふ所の形ふたつといふと實に一乘
 寺を名づけし四凸寺と云ふありけり
 一 糸詩二陳あり一陳師通字ハ冬己辰山と号丸
 一 一陳与義字ハ去非簡齋と号丸明胡光瑞詩菽子

一 卷 六十五
 一 揚升菴字記 云畫記云張僧顯畫一乘寺
 一 歷遠聖如四凸近以別平名曰四凸花俗呼一乘
 寺為四凸寺云
 一 梅石川丈山一乘寺村に仙堂を建て西を名子
 一 七凸竈と云ふ所の形ふたつといふと實に一乘
 寺を名づけし四凸寺と云ふありけり
 一 糸詩二陳あり一陳師通字ハ冬己辰山と号丸
 一 一陳与義字ハ去非簡齋と号丸明胡光瑞詩菽子

曰宋之学杜者多也二陳師遺得杜尚与焉得杜
肉多已瘦而勁去非賤而推后山多用杜虛字簡

新多用杜字

字

東都事略十一云陳師道字無已徐州彭城人也少

刻苦同學以文謁曾鞏鞏之先隸中蘓軾傳竟

愈孫覺荐朝为徐州教授除太子博士初師道在官

常移至南京為蘇軾至是言者彈其元祐城境出為

穎州教授紹聖初言者復論師道進非科策罷得人

之為標別教授陸佃各者正字以卒師道家素貧自

罷歸彭城或累日不炊妻子恤見不恤也徭徭皆有

刊傳於詩礼尤遠為文師曾鞏為詩宗黃庭堅然平

淡雅且日成一字云

南齊書卷之陳無憂字去非洛人上舍甲科歷大學

博士高宗南遷避亂襄漢轉湖湘踰嶺嶺徭與中累

官翰林學士知制誥至參知政事予初季客狀嚴恪

不喜言笑薦士于朝退未嘗以語人長于詩体物富

真清遠行臨上下陶所章抑同自號簡齋居士有無

任詞一卷

明焦贛度國史任務志

陳所通集十四卷

又外集六卷 又理苑一卷

陳与義簡齋集二十卷

秘重 陰木 白藤 文通

陳后山詩經 韓板 五冊

元城王雲歌

后山詩集目錄年譜附

天杜任濟

後二 弘治丁巳秋九月朔在深楊一清識

右 孫壽 書 世楓山 別庫 五折 古印 了

五折 古印 了

印月既望

四庫全書

卷之十四

卷之十五

卷之十六

卷之十七

卷之十八

卷之十九

卷之二十

一 虞夏傳記 同字解 三卷 山平守秀解

寛政七年卯土月 皇都書林

升至彦来 梅村

皇朝傳記の傳記トナリト一冊の傳記トナリト

皇朝傳記の傳記トナリト一冊の傳記トナリト

皇朝傳記の傳記トナリト一冊の傳記トナリト

一 漢唐書紀 第一卷 或 德澤齋の記 傳記

第一卷より 第二卷迄 第三卷迄 第四卷迄

書紀の傳記トナリト一冊の傳記トナリト

書の内容は... 藩内... 自... 記... 夫... 此... 其... 其書の... 己... 其書の... 己... 其書の...

其書の... 己... 其書の...

京... 後... 子... 其書の... 己... 其書の...

藩... 自... 記... 夫... 此... 其... 其書の... 己... 其書の...

藩... 自... 記... 夫... 此... 其... 其書の... 己... 其書の...

子車山

市三ノ傳

豊吉岡致野軍左

朝野口文ノ合致記

大石吉岡井野合致記

少石物記

浮田家記

井伊家記

是田記

福平記

吉和家記

豊吉岡道物記

大石軍記

村井助十左記

野吉岡家記

吉岡家記

吉岡家記

斤拍記

依田記

抄手ノ下ノ記

水部家記

浅川伊家記

唐女便

安房家記

漏五家記

老解家記

老人雜記

依田記

抄手ノ下ノ記

水部家記

浅川伊家記

唐女便

安房家記

漏五家記

老解家記

老人雜記

雷士物記

或切實錄

寬政少記

定西臣傳後附抄

素房抄

浪合記

事相推遷

查祿降祿

新芦西岸

古島抄

石谷云力記

海島年序抄

改元物記

定明寺及應訓

永祿以來抄

古名話

子山史年江後記

蓋微問答

或切實錄

或切實錄

甲子七論

神天記

天龍秘錄

移亭物傳錄 上中下

封事

并吞記 上中下

各名氏傳 上中下

董氏抄

浪川時英

無禮身士抄

陰甲子論

北三條所

江島衆抄

互汗秘錄

雜著

独夜 上中下

寫字抄 上中下

將軍字下三十五條

以所卷可後州

、得言人部作

伊豆見連子記

天保十八年三月心止多限作

支那心連 徳久名多限作

甲府家多限作

尾張家多限作

水戸心連人部作

、清家心連心止多限作

近來集

、吾等五人奉納記

形系宗家心記

、信東家多限作

、白地家心連心止多限作

、信西家多限作

、信北家多限作

、信東家多限作

、信西家多限作

、神和家多限作

、信大名家多限作

、天多限作

、山多限作

、澤多限作

、号多限作

、信東家多限作

、信西家多限作

、北多限作

、北多限作

、天多限作

、信東家多限作

、澤多限作

、元多限作

将軍の書

左之見書

室のしるし

雨書

鳩書

封紙の書

丹津万子代記

曆史別録

可徳源流

古書書

原稿の書

日記

雨書

子代書

五言の書

有世書

仰書

田舎の書

山形軍記

乙保書

老松

諸家の書

三代勝事記

字の書

片の書

里の書

船の書

聖書

諸家の書

胆書の書

○ 南無阿弥陀仏

一七五之物也

林春高

正保万年之三年四月吉薩州太守島津氏招
衆閣老於芝別墅觀之物云々

右島津文集二出

大正初御覽也 写本

正保四年丁亥十月十三日將軍家武分王子村ん
渡御アリテ大追物ヲ御覽セラルルハ松平藩御書
元久カ氏嶋津其家・伊智ハ又申儀アルニヨリト覽レハ
通有之ト連ニ執事ノ書ヲ以テ包中ニケレハ

御評客アリテ此時ニ新ニ撰書ヲカケ一馬場ニ築カ
レム云々

右一帖系蒙台命列供事ニ後候撰書ニ
未而始終縦觀之他方途ニ疏カシ
早且備式且内御前ニ以テ於若松侍從
以觀之為一巻而呈侍從其別ニ於書庫
者ニ

春高

筆所見之儀 我々等之集之の由り云々 正保三年
四月七日芝の別墅にて大追物を御覧し侍書

和書後集卷一

和書如律一

和書後集卷一

長崎開書

和書後集卷一

和書後集卷一

和書後集卷一

和書後集卷一

和書後集卷一

和書文字異考

和書勅酒歌解

和書流沢後集

甘菰

通計廿五種自筆平局、其家

八家抄

一祝乞好の詩在步下核の詩あり

和日本僧省佐詠其閨中原氏園白桜花

剪雲彫雪下謠空綴白蒼柯翠葉中晋代桃源

何足問蓬山并卉是仙凡

答日本使

日也来時幾何時聞說占申後到宣海舶行悲指南鍼日本在寅申南折

西指申却廻還近宣乃遙仰北辰趨帝度欲往南甸駐

行麾待名愧動雞林客禪諦欲參鷲嶺師回首山川

渾渺遠只看明月慰相思

右五山菊地代の抄

Handwritten text on the right page, including a vertical title on the far right and several columns of text. The text is written in a cursive style and is mostly illegible due to fading and bleed-through from the reverse side.

一元の至五年中澹居子名至仁字六行中熙怡道人八都湯
の人二法を元叟端和為より下澹居豪の中子

送大歳上人還日本兼蒔双林明極和尚

十年問法天王地萬里御山碧海東雪室芳禪傳鼻視
蒲帆毛恙轉秋風雁連蓬島晴雲白霞擁扶桑曉日
紅為問双林老尊若天書還寄北來鴻

按明極ハ所謂俊明極アリ

送謙上人還日本兼蒔天龍石室和尚

回首扶桑箇是春風万里上揚船神龍供雲建法

千之利率 上覽疏大駭遂窮問其由乃知張謇建言
而中各未嘗覆奏自是布帛臣僚請議必須奏稟亦
得施行費廟事多尋羅所宗也其外傳亦其類
皇宋車室類苑 七 皇朝大詩江少虞所著 卷七六
社伴園の例よかきし 費安をまきん 胎胎 胎胎 胎胎
一賣 費が寛政の初旬の新政まきり 羅

らねし 費のつらき 費のつらき 費のつらき
費のつらき 費のつらき 費のつらき 費のつらき

木口山人

一 偏照院家右僧正相印御行伏修初十巻抄

抑遍照院内右僧正相印トヤスハ上醍醐群ヲ御持在
山ノ人ノ父ハ心かりアルニヨリテ隠密ニス下ノ人
モテ推考スル者宛修三修五初言ハ忠告ノ修トテ
内右僧正先申ケルニ案ノ修及互連ノ御書ニモカヤリ
アリハサレケル母ハ中宮白道長女ノ後胤様也ト云
懐思ノ婦女ノ母信ニ云ニ二年ニ信御修初ノ下也
信ニ云方子母新中畧

曰元亨三年三月十日ノ宣別御書ニ母信年
ナリ宛年ノ己月日ノ宣別御書トテ各テ宣ニ
ロリ申ケル

高曆元年院多事ノ時毎日及ニテ謙儀取福也
別由ニ案及僧正肩道方ニハヒメテノ宣仕僧正
隆安感時ノアリテ竹園御書ノ宣及ニテ不
名山ノ御書及宣及ノ御書一睡ヲ張セラル御
宣及ニコタエテ宣及ノ御書トケテ南山御書

表千七ノナリ

室蓮院前大僧正お仲の道系ノ侍ノ世受
シテ將軍一統と強き故に幕府ノ懐ノ家者補下
此系ノ御旧好忘カタキニヨリテ上御ヨリ尋出付
テ元正十四ノ年建武三年八月止下御室ニリカケテ
ル曆魚三年十月二日お家ヲトケテ宅壇受戒ノ為
ニ上法ノ家ニ移カニヨリテ山門閉籠ノムコトテ
翌年四月ノ日ノ受戒ヲトケ日六日一日ヨリお仲ニ

返事ノテ三宅院十八日ノ御ヲ定テラル
シテツキニ康永二年十月九日雪下御室ノ家者坊
ニシテ指織薩匠ノ意禮を大差ニおけ申旨ニ
答ニテリあるにあつシテ法法大師ニテニ
此ニ五條御家ヲカケたニ故ヲ撰テ短冊ヲサハサムテ
御請アリ
身ワヤ月のおしりゆへに
乃了のあやの海をいかに

件ノ北ノ南ノ方ノ人ノ縁ニ之給フ是ヲ推スルニ
東ノ修徳ノ勤者カトモナリ我自余再其
ノ一ノアノハ東ノ修徳ヲ中ノ修徳ニキヨミテ心
午ニラモハレケル

文和二年二月在任任推徳師 世一

口三年八月十日任推徳師 世一

延文三年七月十日任推徳師 世一

崇徳二年八月十日任推徳師 世一

年及ノ人ナリ親在二年比將軍降少路及下不知
云々降少路及下心也セシニナリ一任推家トナレリコニ
關東省領山阿防子ニ推徳師名書ヲ蒙リ三時中領子
細アルヘカラストテ取サレテ康安二年ニ延州ニ配
一奉命ノ御所を完ヨリテ道推徳師ニ奉命一系足牙大
降系ニ式奉命ノ子名ノ海邊邊所後ハ子連ニ奉
領還補スヘキトコニ兎角延引ニテ其期十三日五
長院主(系)中(系)ノ人及カカレヤヤ保

諸般八万四千基地是并六万俵ツカフニワカフ者烟ノ
ウハニ抄写開帳ニテ減罪ナクノリタモフコト
ヲコトラスニ

觀應二年二月廿日新田義興朝臣致反ノ時擣右新元
主忠孝ノ用心合方陽ノキニヨリテ彼元ノ織ヲモテ
天法アハ法原北經ニ東抄院將軍降判ヲトキ此
ハ尼布ニホシキニヨリテ今ニ延川スルモ新元主
ニ先ニテテリナシテ抄減文ノ布座ニ快テ同テ

抄減共ニ讓ニハストイフテ快テ末子快氣新元ト
号ニテ管領免知此年三月廿日抄減セシカハモ期
下キカ如シ隨ニ當抄院ノ御判モモクニカクキ上抄減
ヲ仰中ノキヨシ諸人請メ申書地ニ抄減ハヤリカタ
キニヨリテ抄院ノ家分ニテテ抄院ヲトリテ抄院ヲ
決スルヤ知江ニ交ニニ交ヤ一キヨシヲ得タリ抄院一戸
セテ折状ヲアクル所ニ抄院ノ長ニテ院を付ス
徳右山ニヨク色アリ奇座ト号ス件ノ長々御所

法も難しおそ...

時而も永紀三年ノアリ又七月ノアリ

同也ノ物後と夢ニシテ筆道所来命ニテ

筆ヲ制不道何先ニシテ筆ノ志ヲ制スルヤ筆ノ

キニテ云筆道ノ志道何ナリ制不スルヤ心ナリ何

字ハ井心ノ程子ノ道心堅固ニメ何ナリ即ち此ニ

ハキトテソ院修ヒケルツ井ニシテ筆道所来命ナリ

テ法難シクシテ人日ニハ此教ナキヨシモ法難シク

セスト云一十ニ

同ホ九ノ三セテ断在ノ程満トムトモ生涯ノ苦果不

ハキ志ナリ愛ニ同ナリセテ断在ノ程満トムトモ生涯ノ苦果不

ハキ志ナリ愛ニ同ナリセテ断在ノ程満トムトモ生涯ノ苦果不

ハキ志ナリ愛ニ同ナリセテ断在ノ程満トムトモ生涯ノ苦果不

ハキ志ナリ愛ニ同ナリセテ断在ノ程満トムトモ生涯ノ苦果不

ハキ志ナリ愛ニ同ナリセテ断在ノ程満トムトモ生涯ノ苦果不

ハキ志ナリ愛ニ同ナリセテ断在ノ程満トムトモ生涯ノ苦果不

西下將主ありあはくは 秘す外城ヲ妻ハテ 挑發ヲ救回秘師有
軍勢ヲ死多負物ヲエラスツ井ニ外城ヲセメ落々万外城ノ
城秘師城切ん者之コレフ 款城降後ノいニメナリニ介リ六宮法
中ニニアタルトテ御万考練上下海強ヲ悦心城申ノ一族此ノ
効益ヲテ午ナクキケル御威ノ御事ヲヒ和云
為六宮降秘師ノ中日秘師降後 寫威分秘師ノ殊
ミ物身傳 物身傳
西下將主 十ノ十ノ十
福照院降子御房
日也ノ信厚ノ片降秘師使ニ来テニク武羅御抄秘師見ベニト

院多クノ在ニ今ヨリ不却法秘師ノ一セク切秘師イタニ申ハシ
化武羅ハ五大明主ノ三所地降つニ 獲武姫テ製セシ故
ニ武羅ト書又袍衣トモ書モノニ云
云ニ為主手切シ 物降ヲ系テ 諸奇ヲカツル時院ニ秘師
天融ニ云ニテ 其機ニ秘言ハ自秘ノ快ヲ秘シラ云
新降秘師 秘師歌
持傳子秘師
下南ノ事ヲモ秘カスナルヤヤタヒホカテノケフリ九ラム
秘師ニ云 十ノ百 七女止秘ニ那ヲ請テ念降支德寺
ニ案居ス口四ニ七箇ヲ護ヲ八企一切行ヲ 寫ス

明史の文子李于麟王元美一編
明史文抄 卷之六

請遣遺大西洋國人利瑪竇疏 朱國祚

國祚字北階 秀水人官至大學士謚文恪百曆
二十九年為礼部侍郎提部事時大西洋人利

瑪竇入京師中官馬堂以其方物進獻國祚上
疏

會典止有西洋瑣里國無大西洋其真偽不可知又言
居二十年方行進貢則與遠方慕等特未就理者不同
且其所貢天主及天主母圖既屬不誣而所贊又有神

仙骨諸物夫既稱神仙自能昇安得有骨則唐韓愈
所謂凶穢之餘不直入宮禁者况此等方物未經臣
部詳驗經行進款則內臣混進之罪與臣等溺職之罪
俱有不吝辭者乃奉旨送部乃不封部審詳而私高僧
舍臣等不知其何意但諸蕃例有回賜其使臣必
有宴費乞給賜冠帶還國勿令潛居兩京與中人交往
別生事端

白是正論列念壹亦言當放回本國永後是直此疏
與昌黎佛骨表同切○此疏說知國意大里亞傳錄
出

津國代志拾目

歌云

凡府列縣志 度藏

有德大君ノ留意ヲ紹遵セラルヘキ一舉アリテ乃

ト七ノ別集深キ事四月廿年カカ多ク細地カ故也信守河

等子之原志ヲ御座ニ收メラルノ一類ヲ採話ノ至ルヲ願ヘ

右後船来ノ地志陸續收メテモ、之少トセ不其西京十四省

志ハ既ニ全備ニタレトモ各府列縣ニ僅ニ四分ノ一ニ固ヨリ其數在拾

ニ連マテ凡夫以テ從前ノ御座目モ頃希統他未ク一定ニ

及ハス名志ノ草木收録ノ在否モ過 雜晰スヘララズ故ニ今

收否ヲ 拾查スルモノ左ニ同列ス

清國

西京

十四省

百九十二府

二百二十二列

千二百八十六縣

右未收ノ地志陸續全備アリテ

有德大君ノ留意ヲ紹遵セラルヘキ一舉アリテ乃

杜奈河ト云々續シカ月日ノ極極冬政ニ建言ニテ 搜諸生目ノ

通志已收

通志已收

府志 七十一部 已收

州志 百二十一部 未收

縣志 百八十九部 已收

縣志 三百九十九部 已收

縣志 三百九十九部 已收

縣志 三百九十九部 已收

長治法度降之清高、倫、陰、儀、未、也、細、載、其、目、
日進、其、八、林、祭、酒、陰、之、檢、同、收、貯、之、清、之、其、呈、案、
下、載、入、今、又、屬、吏、石、井、文、表、之、收、否、拾、目、二、部、
係、之、一、甲、之、局、中、在、一、甲、之、林、祭、之、交、附、之、也、
拾、同、便、之、云、又、以、之、御、原、各、目、ノ、順、序、後、此、白、未、之、十、也、
拾、目、ヲ、照、之、之、也、身、ヲ、立、テ、新、收、入、度、之、未、ヲ、填、テ、
思、下、為、之、不、甚、明、以、上、ノ、地、志、ハ、別、各、部、類、ヲ、設、ク、是、地、志、
ノ、用、ハ、未、也、當、以、ノ、制、置、ヲ、規、覽、セ、ル、也、
今、此、際、ニ、取、ル、ノ、各、中、口、於、十、レ、バ、十、リ、
又、此、際、ニ、取、ル、ノ、各、中、口、於、十、レ、バ、十、リ、
又、此、際、ニ、取、ル、ノ、各、中、口、於、十、レ、バ、十、リ、

例言

一、各地ノ志、先、以上、ハ、未、也、其、他、ハ、未、也、以、之、速、レ、テ、制、交、
一、書、之、者、府、列、縣、ノ、志、任、之、出、以、清、之、至、テ、建、重、大、ノ、事、
各地ノ志、始、テ、全、キ、ヲ、混、タ、リ、今、御、庫、已、收、之、地、志、相、撰、
之、少、リ、也、無、シ、也、班、駁、ニ、シ、テ、取、ル、ノ、十、之、此、編、モ、ト、清、志、心、ノ、
全、病、ヲ、獲、ニ、テ、欲、ス、故、ニ、早、ニ、清、修、ヲ、具、條、ス、
一、此、編、ハ、中、ノ、原、委、右、今、鈔、之、撰、ハ、甚、撰、乾、隆、三、十、四、年、
成、テ、建、革、ノ、最、モ、後、ニ、出、ル、ヲ、以、テ、之、也、
一、凡、地、志、明、治、康、熙、ノ、撰、也、時、ト、シ、テ、此、指、セ、ル、ア、リ、是、故、以、後、
後、者、草、ア、ル、十、リ、夕、也、ハ、江、南、省、列、府、列、縣、ノ、如、キ、已、收、

夕景に火舟の音かきえたるはしるしの子にびく

一 妙法蓮華經の傳席

指書入るるを

終南山經道直達

る

一 杭州瑪瑙寺常存用書法通

一七七卷

一 酒類書より古像一應 要系柳菴所撰の是ハ妙安奉書成

唐由院の系上系の時江原の五驛 岩寺店にて取直

了供座の傳多程大内東 室座中よりとりてハ取直

四子己の像しるに類するものあり

古山山録記ニハ中頃の著る者なりトありしりてハ百中の

書セ命しる考を志と見るとハハハ知存法と云と妙なりト

也



文政二年乙卯物りり

口伊秋十リと後字抄の石雨録

七十一頁

書と圖



Handwritten text in cursive script (sōsho) on the right page, including the characters '白子王' and '國加印' written vertically.

Faint handwritten text in cursive script (sōsho) on the right page, including the characters '白子王' and '國加印' written vertically.

