

地理

卷一

亞非理加洲



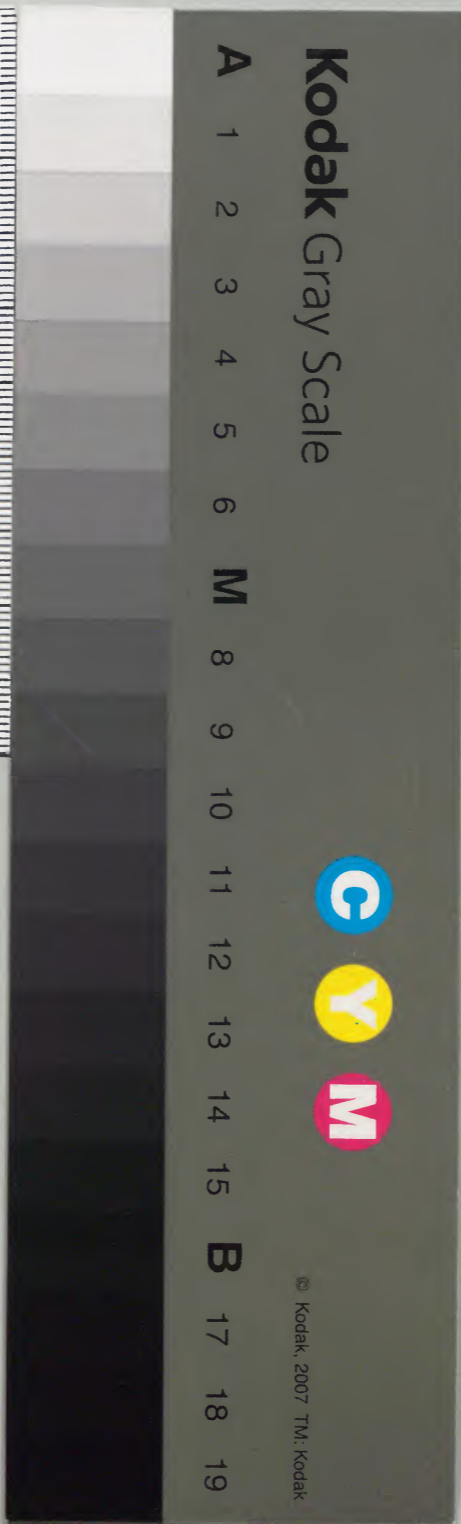
		二	漢
	三	三	書
	九	九	門
三	一	二	
冊	架	函	類

元	二	漢
三	三	書
函	九	
二	三	
架	冊	類

內閣文庫	
番號	漢 2392
冊數	3 (3)
函號	293 28

地理三十八号

卷三





亞非利加大洲圖說



亞非利加大洲圖說

東界紅海并印度洋南西兩界大西洋北界地中海自南至北約一萬三千里自東至西約一萬二千八百里其百姓若干之數緣此洲地土甚廣未及週到故難於綜計洲內之民形體概係黑色髮鬃如

亞非利加洲人



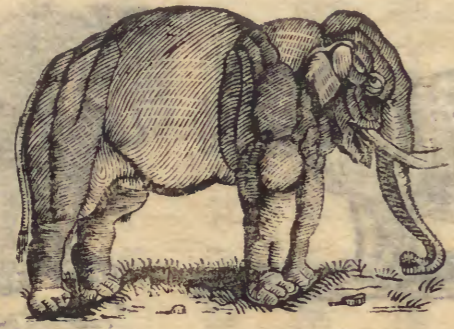
棉羊毛鼻低凹額高聳唇厚心性多愚魯不知稼穡不善經營而書院甚少亦因文學之端多所未解也洲中地當赤道炎熇特甚故民人終歲之內上下常赤身裸體不着衣服唯腰下圍布一幅聊示遮蔽初

他洲之人過是洲其民常有賣身與異國人為奴者後英吉利花旗

與諸國商量謂此事於理大謬各相禁故至今如仍有盜其人爲奴者例定殺之無赦所述之教洲之極北處緣居民大約亞細亞洲內亞拉比亞國人後裔故所從概係回教此外盡屬夷人其所崇奉跪拜或日或月更可怪者鳥獸虫魚之類亦有奉而拜之殊于神怒今洲之南方西方有英與花旗國人宣示西洋諸教勸人悔改信從焉論其地土洲之中間多曠野其北有大沙漠一處名撒哈拉自東至西約一萬里自北至南約三千五百里天氣炎熱雨露最少且徧地皆沙土無可耕種故居民極少商民往來概用駱駝蓋野曠無水唯駱駝可七八日不與飲非若牛馬不可一日無水也至商民自已解渴之需則與餓饉同具焉又可懼者半途中如遇大風沙土飛

揚人與駱駝多被淹沒而殞洲之四方地多膏腴民之散處者尙繁行洲內有大江二一名尼里江一名黑江有高山一帶在洲中間綿

象



鳥鴿



巨於自東至西名曰月山所產奇獸如白象、獅、犀、牛、獅子則最多其獅子能食人食牛、又產各種大鳥大蛇而鳥有名曰鴿者善捷走不能飛洲內分列數國北曰埃及特力波里土尼斯亞利及斯摩拉哥東曰努皮亞亞皮西尼亞桑給巴爾馬生別給南曰霍丁得并英吉利屬國西有下奇尼亞亞上奇尼亞西尼降皮亞中有蘇但又名尼給里低亞而洲



之東南有大海島曰馬特加斯格

埃及國圖說

埃及在亞非利加之東北緯線自赤道北二十四度起至三十二度止經線自中華北京偏西八十度起至九十度止長廣各約一千七百里總計方二十五萬里東界紅海南界努比亞國西界撒哈拉大漠北界地中海其百姓共約二百六十萬之數京城地名介爾阿城內之民計有三十萬○所述之教大半係回回教至希臘教猶太教則間有之○論其人民約分三類一土人一土耳其人即今之生是國者又有自亞細亞洲內之亞拉比亞國來者其人較多初是國最著名緣民多穎悟善創造凡國之制度文物皆能作始故當時遠近諸國多就而問之者至今聰穎者少作事甚細書院未多然知誦

石 塚



讀者尙間有之、而所讀所書字樣、皆取法於亞拉比亞國、所飲之物、
 樂啡、酒、鴉片亦間有食之。○論其地土、共分上中下三土、國有大城、
 二、一即京城介爾阿、周圍量計約三十里、垣墉高厚而城門之石、嘗
 彫刊花紋、城內街衢、灣而狹、皆泥塗、無鋪以石者、故人馬往來、常見
 塵土飛揚、有回回教之禮拜堂、則華美可觀、一名亞拉散得城、建於
 地中海之濱、舊京城也、然其舊址、雖大敗壞、已
 久、茲以新城而仍其名、規模大非昔比、故城內
 居民、其初約有三十萬、今僅有三萬之則、至舊
 城所留遺者、瓦礫之外、有高塔二座、令人想見
 古物也、國人與歐羅巴洲人通商、即在此城、又

介爾阿城相近處、有最奇之古蹟、非亭非塔、狀如塚、皆石爲之、基闊
 頂尖于峯、其最大者、即其下之一隅、量之長約計六十丈、頂之高亦
 約有六十丈、塚內或有古人之棺、不知何代所造、其寓意何在、亦未
 能測、又有異者、有石成奇狀、一甚長甚大、頭面如人形、其下半初被
 砂土淹沒、未知何像、後掘得之、見爲獸身而四足、兩足之間、有石屋
 如廟宇狀、夾之初、國內大小之城、不計數、即其城中、所有或宮室、或
 廟觀、或攻塋、亦多亦美、至今城郭皆非宮室之類、雖有舊址、瓦礫空
 存矣、國有大江、一名尼里、在國之中間、從南方發源、流入於地中海、
 此國地少陰雨、每歲之中、約有大雨一番、江水漲入、兩岸藉爲良田、
 江內多海馬、鱧魚之類、通國概係砂磧、故膏腴之田、則鮮有、至天氣

常苦炎熱○所出土產五穀棉花麻布香料藥材至獸畜有牛、羊、馬、駱駝、驢子、海馬、鱷魚等

特力波里國圖說

特力波里在亞非利加之北緯線自赤道北二十四度起至三十四度止經線自中華北京偏西九十一度起至百有五度止長二千餘里廣二千七百里總計方二十五萬里東南兩界撒哈拉大漠西界土尼斯國北界地中海其百姓共約六十萬之數京城與國同名城內之民計有二萬五千○所述之教統係回回教○論其人民心性皆愚魯無聰穎者書院甚少故知誦讀者未能多有好騎馬盜劫之徒甚夥性懶惰怠於耕作一人可多娶數妻其妻外人不得與見所

處之室為夫者如有事欲出即鍵閉其門鑰則隨附於身衣服之制用大布一幅周身裹之頭上亦纏以布用代帽也至飲食之時不用刀叉匙箸以手撈之而已○論其地土南方概係曠野北方有腴壤然春夏苦酷熱且得雨甚少故播種耕作每在寒冬之際以此時雨多地濕得滋生不致稿也至收穫大約在次年二三月間國之大城京城而已大江則未之見○所出土產五穀棗子橄欖皮貨羊毛布至獸畜有羊馬駱駝驢子等

土尼斯國圖說

土尼斯在亞非利加之北緯線自赤道北三十二度起至三十七度止經線自中華北京偏西百有五度起至百有九度止長一千九百

四百里總計方十萬里東界地中海并特力波里國南界撒哈拉
 漠西界亞利及斯國北界地中海其百姓共約二百萬之數京城與
 國同名城內之民計有十萬○所述之教亦統屬回回教○論其人
 民衣服飲食大約與特力波里國人相同禮儀之間樂取法於歐羅
 巴洲人緣此洲之人相與通商所素識也閭閻皆安居樂業無劫盜
 之事○論其地土京城雖大城內街衢狹甚汚甚不足觀也唯回回
 教之禮拜堂及王之宮殿尙華美令人悅目京城外別無大城有大
 湖一在國之中間○所出土產五穀絨綢羊毛布橄欖油皮皂至獸
 畜與特力波里國同○

亞利及斯國圖說

亞利及斯在亞非利加之北緯線自赤道北三十度起至三十七度
 止經線自中華北京偏西百有八度起至百十八度止長二千五百
 里廣二千里總計方二十四萬餘里東界土尼斯國南界撒哈拉大
 漠西界摩拉哥國北界地中海其百姓共約二百萬之數京城與國
 同名城內之民計有七萬○所述之教概係回回教猶太教則偶有
 之○論其人民初習為盜俗剽掠行旅截劫商船後大英與花旗二
 國嘗各出師勦之至中國道光十年間一千八百三十年時佛蘭西
 復以大兵征之遂為佛之藩屬其衣服飲食禮儀約與特力波里國
 人大同小異○論其地土田畝最膏腴五穀多實後緣官長常苛虐
 其民農功疎惰以是田多荒蕪國之大城京城為最在地中海濱建

於山坡、隨山層疊、遠望之、恰耐觀看、至入其內、街衢甚狹、甚汚、且高下不齊、頗覺窘步、又有一城、名シヌクナ工士丹底拿、城內居民約一萬五千之數、舊京城也、古之遺蹟、雖經壞圯、猶有存者、國之中間有高山、大江、未有○所出土產、五穀、橄欖、無花菓、葡萄酒、皮貨、珊瑚等、獸畜未詳、○摩拉哥國圖說

摩拉哥在亞非利加西北、緯線自赤道北二十八度起、至三十六度止、經線自中華北京偏西百十四度起、至百二十七度止、長一千八百里、廣二千八百里、總計方五十萬里、東界亞利及斯國、南界撒哈拉大漠、西界大西洋、北界大西洋并地中海、其百姓共約六百萬之

數、京城與國同名、城內之民計有八萬、○所述之教、統屬回教、○論其人民、俗好擄掠、故為盜者甚衆、此國之玉、權勢最重、最貴、凡一言出、皆遵為之、無敢逆者、又如外出、冠蓋侍衛、約有五千、人所過之地、一應官民、俱跪接於道旁、百姓多以牧羊為業、其取羊皮、為各色華履、最精最美、他國無能及也、衣服禮儀、約與上數國同、○論其地、土與歐羅巴洲內大呂宋國相接壤、田畝甚美、緣其民罔知稼穡、故荒蕪之處常多、城之大者、唯京城在國之中央、城外多山嶺、上有積雪、人所常見、又有園囿數處、花木繁茂、最堪悅目、城內回教之禮拜堂、及王之宮殿、俱宏壯而華美、殊足觀也、又有城一、曰法土初其城頗大、內有書院幾所、居民多聰穎者、今則非昔比矣、回教人所

稱古城即此城也。國之中央其橫亘也有高山一帶曰亞德拉斯江。雖多大者未有。○所出土產皮貨、棗子、南方尤多象牙、金箔、蜜糖、鴉鳥毛等獸畜未詳。○努比亞國圖說。努比亞國在亞非利加東北緯線自赤道北九度起至二十四度止。經線自中華北京偏西七十八度起至八十八度止。長三千里廣二千里。總計方三十萬里。東界紅海并亞皮西尼亞國。南界亞皮西尼亞國并撒哈拉大漠。西界撒哈拉大漠。北界埃及國。其百姓計數若干。緣是國他邦人罕有至者。以是未能知之。京城地名紐唐過拉。城內居民亦未可約。○所述之教統屬回回教。○論其人民容姿美秀精

力強健。性心少聰穎。戲玩之件極其欣愛。而所需要物反視之漠然。又間以禮儀則茫然也。飲食皆粗物。所居屋宇或泥爲之。或亂石堆之。甚矮小。俗好賣奴。其人於洲內他國買入而轉賣與埃及國并亞細亞洲內亞拉比亞國等。是亦陋俗也。○論其地土大城未有。國之中央有江一。即尼里江。自國中發源。經埃及國而流入於地中海。江濱多沃壤。宜五穀。通國半係曠漠。難於耕穫。草場豐盈。故民多以牧羊爲業。初國人嘗於山之石壁鑿爲廟寺。以相觀美。至今石壁間廟寺舊蹟雖存。湮圯已久。無足觀矣。○所出土產羊毛布、棉花、金砂、象牙至獸畜有胡羊、駱駝。又有奇獸一。毛文似豹。身體似駝。頸甚長。其高統約有一丈餘。故名曰豹駝。

亞皮西尼亞國圖說

亞皮西尼亞國圖說

亞皮西尼亞在亞非利加東北緯線自赤道北七度起至十六度止
 經線自中華北京偏西七十三度起至八十一度止長二千三百里
 廣二千里總計方一百萬里東界紅海并桑給巴爾國南界桑給巴
 爾國西界努皮亞國并撒哈拉大漠北界努皮亞國并紅海其百姓
 計數若干則未知之京城地名公達爾城內居民約有五萬○所述
 之教大規與希臘教同又因行周割禮與猶太教相似○論其人民
 概分三類俗好爭鬥殺掠食牛不宰嘗鬻割而生啖之性愚魯無聰
 穎者誦詩讀書之子大約十無其二國之官長其表示也嘗於當頭
 之前示以一物形如角用布紫之使民一見知為官長民有居於高

山者在山間穴地而居得白象諸野獸等食其肉又纏其腸於身以
 為美觀民間房舍形如塔而甚低甚小唯禮拜堂與王宮尚高大而
 美有可觀者○論其地土山嶺錯雜高下不齊國之大城京城而已
 初國中有大城數處今則其地皆屬狹小然舊址雖廢而古蹟如塔
 等猶有存者京城內禮拜堂統計其數共有壹百所屋之最大者莫
 如王宮其屋以石堆成高計四層他處非所及也國之西有一大湖
 名頓皮亞長約二百里闊約九十里○所出土產麥米棉花麻蜜糖
 鹽至獸畜有牛獅子白象海馬山狗等

桑給巴爾國圖說

桑給巴爾在亞非利加之東緯線自赤道北四度起至南十度止經

線未詳其地瀕海約計五千里東界印度洋南界馬生別給國西界緣未歷不知何地北界亞皮西尼亞國無京城其百姓計數若干亦未之知○所述之教居民約分三四類其一自亞拉比亞國來者崇奉回回教餘皆未知○論其人民皆係黑番數類之內半習耕耘半爲盜賊故常相爭鬥殺掠國之北民有多以香物賣買者其物取之於樹中名曰樹膠○論其地土無大城通國係平坦多沃壤宜穀地氣酷熱多瘴癘○所出土產穀金砂象牙香物等獸畜未詳

馬生別給國圖說

馬生別給在亞非利加之東緯線自赤道南十一度起至十七度止經線自中華北京偏西七十六度起至八十三度止長一千四百里

廣一千六百里東界印度洋南界霍丁得國西界亦緣未歷不知何地北界桑給巴爾國其百姓計數未詳無京城○所述之教不知何從○論其人民亦分三四類大規約與桑給巴爾人同○論其地土有一地卽以國名爲名居民約六千之數駐有葡萄牙大官轄之此外又有三四處亦其所總轄也貿易之事最多者金砂象牙而販賣奴僕之人亦正不少國內有大江一條曰散皮西○所出土產金砂象牙穀米等獸畜未詳

霍丁得國圖說

霍丁得在亞非利加東南緯線自赤道南十六度起至二十五度止經線自中華北京偏西七十九度起至八十六度止長廣均約二千

里總計方五十萬里東界印度洋南界英吉利屬國西界大西洋北
 界馬生別給并下奇尼亞國其百姓計數未詳京城大城俱未有○
 所述之教緣異邦人罕至其地不知何從○論其人民概係黑番冬
 夏裸體周身常敷以油或牛油或羊油則不一焉初荷蘭人嘗流厲
 其地與土人雜處至今習耕作者唯荷蘭人後裔而土人半以畜牧
 為業餘皆劫掠為盜○論其地土多沃壤南有高山曰雪山國內大
 江一條名決子ガリン發源於國中過西流入於大西洋○所出土產繒繅
 瓜果而已至獸畜有牛犀牛馬羊又產百種異鳥羽毛極美蟲蛇甚
 多而毒惡故異國人未敢托足也

大英國屬國圖說

東南兩界印度洋西界大西洋北界霍丁得國此國自一千六百五
 十年起係荷蘭人管轄逮一千八百零六年時被英人所得遂屬於
 英至今仍英人轄之其百姓共計十五萬有大城名蓋比敦城內居
 民約有二萬餘人此國之地為英與花旗二國東道要區蓋英人花
 旗人與大清天竺等國通商商船開行路程數月半途間添補薪水
 食物等件必藉是國也百姓概分三類一英人一荷蘭人即以耕牧
 為業者一霍丁得人國之東有一小地名加弗拉里亞其民皆長大
 而多力今英人師師征之緣其不受轄也國之中多高山其北有雪
 山所出土產酒皮貨羊毛藥材至獸畜則珍禽奇獸百種多有焉

下奇尼亞國圖說

下奇尼亞國圖說

東界未歷之地、南界霍丁得國、并大西洋、西界大西洋、北界蘇但國、并月山、其國自北至南、綿亘而長、自東至西、則小而狹、百姓計數未詳、京城大城俱未有、○所述之教、常拜蟲魚禽獸為神、如魚之骨、犬之牙、象之齒、皆奉而拜之、誠可怪也、○論其人民、性最愚最憎、所喜者、惟歌唱跳舞鼓吹而已、至書籍文墨之事、則罔知之、民之風俗、一人可娶多婦、或三四人、或二十人、富貴者、甚至於一百人、一身之間、最好帶手戒、耳環、手鐲、足鐲之類、而戲玩等具、又極所鍾愛、國內土人、最多賣奴僕者、其賣與南亞美理駕洲人、每年約有數千、其與歐羅巴洲人通商所出者、金沙、象牙、香物等、而所入則有棉花、布、羊毛、布、火藥、諸物、○論其地土、有大江一條、名公果、自洲中發源、經是國

而流入於大西洋、○所出土產已詳於上

上奇尼亞國圖說

東界蘇但、并下奇尼亞國、南界大西洋、西界西尼降皮亞國、北界蘇但國、其百姓計數未詳、京城大城俱未有、○所述之教、與下奇尼亞相似、○論其人民、概分數類、無統轄者、大約各自為類、則各自為主、其人心性、較下奇尼亞人、稍知禮儀、而諸凡事務、亦頗能曉之、今有花旗人、過是國、開學館、禮拜堂、化導之、惟俗好爭鬥、似未善也、國有英吉利、荷蘭所屬數小城、城內設立炮臺、地產金沙、象牙、胡椒、香物等、貿易極盛、國之西有一地、名里皮利亞、花旗國之所屬也、其地居民、多係花旗國所放之奴、又他國之船、有載奴僕而賣與人者、花旗

兵船見之、必禁之不賣、且遂使放其奴、於是地以爲氓、至今居民士農工商、則咸備焉。○論其地土、多沃壤、惜有瘴氣、凡異邦人入其境、則更易受病、國內有大江二條、一在東、名黑江、自蘇但國發源、經是國過南、流入於大西洋、一在西、名米蘇拉托、發源於國之北境、流入於大西洋、國之北、有高山一帶、名公山、爲是國與蘇但國分界之地。○所出土產、五穀、象牙、金砂、棉花、油、皮貨、木料、烟葉、珊瑚琥珀、至獸畜、有獠、獠、白象、各種飛鳥、羽毛極美。

西尼降皮亞國圖說

西尼降皮亞在亞非利加之西、緯線自赤道北十度起、至十七度止、經線自中華北京偏西百二十三度起、至百三十四度止、長廣各約

其設之其
恐共悞

一千八百里、總計方六十八萬里、東界蘇但國、并上奇尼亞國、西南兩界大西洋、北界蘇但國、并撒哈拉大漠、其百姓計數未詳、大約分數類、各自爲主、不相統攝。○所述之教、概與上奇尼亞相同、而奉回教者、亦間有之。○論其人民、心性禮儀、約如上奇尼亞人、同英吉利、佛蘭西、葡萄牙三國、於是國皆有爲屬之城、其設立埠頭、相爲貿易、大約金砂、象牙、香料等居多、又有藥味、一取於樹之中央、名曰樹膠、約如中國花露一般、國之西有一地、名細意拉里恩、英吉利之屬也、其居民皆係所放之奴、又其有兵船、巡行海口、遇他國之船、有裝賣奴僕者、則必禁之不賣、遂使放於地、以爲氓、大約與里皮利亞相同也、至英人在是國、嘗設立禮拜堂、又開學館、教民誦讀、使知

事理○論其地土田多腴美惜其民未諳稼穡又地之瘴癘甚重歐羅巴洲人過是國多受病而死焉國內有大江二一名西尼格一名降皮亞自國之東界發源流入於大西洋○所出土產獸畜約與上奇尼亞相同

蘇但國圖說

蘇但在亞非利加中央之地緯線自赤道北八度起至十六度止經線自中華北京偏西九十度起至一百二十六度止自東至西約五千里自南至北約三千餘里東界撒哈拉大漠并亞皮西尼亞國南界上奇尼亞國并未歷之地西界西尼降皮亞國北界撒哈拉大漠其百姓計數未詳概分四五類亦各自為主不相統攝○所述之教

蘇但國

崇回回教者約半之其餘拜蟲魚鳥獸為神宛同奇尼亞等國也○論其人民頗嫻禮儀稼穡之事頗知勤作其心性大約較洲內他國人為勝也所好者歌唱跳舞外戲玩之具華美之服又所悅焉○論其地土膏腴之田比比皆是而天時又美寒熱交見故產米穀果實蔬菜甚多沙土之間金砂亦多有之國內有數城不甚廣大城內之民或一萬或三萬或四萬不等其國有大江一即黑江發源於是國東有大湖一名遮特長約七百里闊約五百里○所出土產米麥棉花布象牙金砂席皮貨至獸畜有牛羊豬象又有百種飛鳥野獸焉

亞非利加大洲羣島圖說

洲之西界在大西洋中有海島數處為葡萄牙藩屬者三一亞鎖利

斯一馬地拉二島產葡萄繁茂，葡人取以釀酒，味極美，徧天下皆慕
 此酒，故其名爲最著。一名加法是也。又一島名加拿利，係大呂宋所
 轄。此島天時和暢，地脉膏腴，釀酒亦美而多。又一島曰聖赫里那，英
 吉利之所屬也。地最有名，緣昔日佛蘭西王拿破倫被他擄去，曾
 流於此，如囚者然。○洲之東界在印度洋中，亦有海島數處，最大者
 曰馬特加斯格，長約二千七百里，闊約八百里，居民共計三百萬。今
 有英人寓是島，講明洋教。天時地脉俱見美利物產如穀米白糖綢
 緞銅鍍等頗多。至治是島者，係土人自爲之。他國不相屬也。其外之
 小海島名不具述，屬於英吉利者一，屬於佛蘭西者亦一。

澳大利亞大洲圖說

懇當
作墾

此洲地屬亞細亞大洲東南在大西洋之中初本以島稱後見其地與歐羅巴洲相同因亦以洲稱之自東至西約八千五百里自北至南約七千里荷蘭人先歷其地故又稱新荷蘭後為英吉利所得英見其地廣闊思懇之於是先徙罪人七百於彼或工匠或耕植以為開墾計自此英之罪人流於其地者逐年有加又罪人外本國百姓或貧或富亦多有遷徙之者故至今英人居此洲約有十萬洲之境英人皆有設立以是統屬於英為所轄也○所述之教十萬人內從洋教者約居其二從西教者約居其一○論其人民概業遊牧出羊毛極細軟又多織呢絨為生計今又尋得金礦其金多許而民於

澳大利亞大洲圖說

臘獸之臘
當作獵

澳大利亞大洲



是以掘金為事者亦甚眾焉至其土人約與亞非利加洲人相同面黑唇厚鼻凹髮鬃常裸體唯頭上腰間繫以布周身之間又不時而抹以油性心最愚蠢禮儀文學惘乎未知教述亦未聞何從其事藝大約臘獸捕魚而已捕魚之船或取木頭一枝或取樹皮數張縛如船形用以浮載管轄之權唯與英人同處者則受治於英餘者各自為主也其所食之物草根山果野獸海魚外別無異味居處之所甚低甚陋又有將樹皮卷作篷狀以為棲息者更屬粗陋○論其地土英人所墾者唯四境其腹地尚未經歷四境分為四部北曰

更格盧



北澳利亞西曰西澳利亞南曰南澳利亞東南曰新南威力
 斯即居民最衆之處亦罪人先流地也內有大城一曰悉尼其居民
 約得二萬五千南澳利亞部內有一城曰壓底雷敵二城之外又
 有如城者數處地本小今則日加開墾漸形廣闊矣地脉就四境而
 論未見膏腴故難於耕種唯草場豐盈牧羊者則比比皆是○所出
 土產麥、穠、稌、蕃、茄、羊毛、皮貨、呢絨、
 布、金子、至獸畜牛、羊等外有奇獸
 一名更格盧身如大鹿足前短後
 長尾亦長善跳躍每以後足蹴地
 爲力尾亦然如助之也肚下有皮

下垂約如袋形跳動時見所生之子不能同行則納於袋內如襁負
 然又有一物居水中名鴨嘴嘴以首與足皆如鴨形身似鼠而尾短
 卵生而能哺以乳亦異物也

亞美利加洲大洲圖

亞美理駕大洲圖說

亞美理駕大洲圖說

亞美理駕大洲爲地球之西土、緯線自赤道南五十四度起、至赤道北七十四度止、經線自中華北京偏東七十五度起、至偏西百五十一度止、長三萬一千里、廣或一百里、或一萬里、總計方在北二千六百三十萬里、在南二千另三十五萬里、東界大西洋、南界南冰洋、西界大東洋、北界北冰洋、初居地球之東半者、皆未知有此土、後於一千四百九十年間、以大利國人、有可倫波者、覓得之初、可倫波以己力不能行遠、嘗請國王發船、以尋覓遠地、王不許、乃復請於大呂宋之王、許之、始得是地、後大呂宋船之外、英吉利、葡萄牙二國亦各有航海而過其地、爾時三國之人、皆與土人交戰、土人敗、遂稱藩屬、以

故洲內之地三國各有所轄今則大都自主其治至其土人出白何
祖無從追溯髮長而粗膚黃銅色心性皆愚魯未見有讀書明理者
好獵鳥獸常手執弓矢游射茂林之間其居處當捕魚時多遷腐河

亞美理駕洲土人



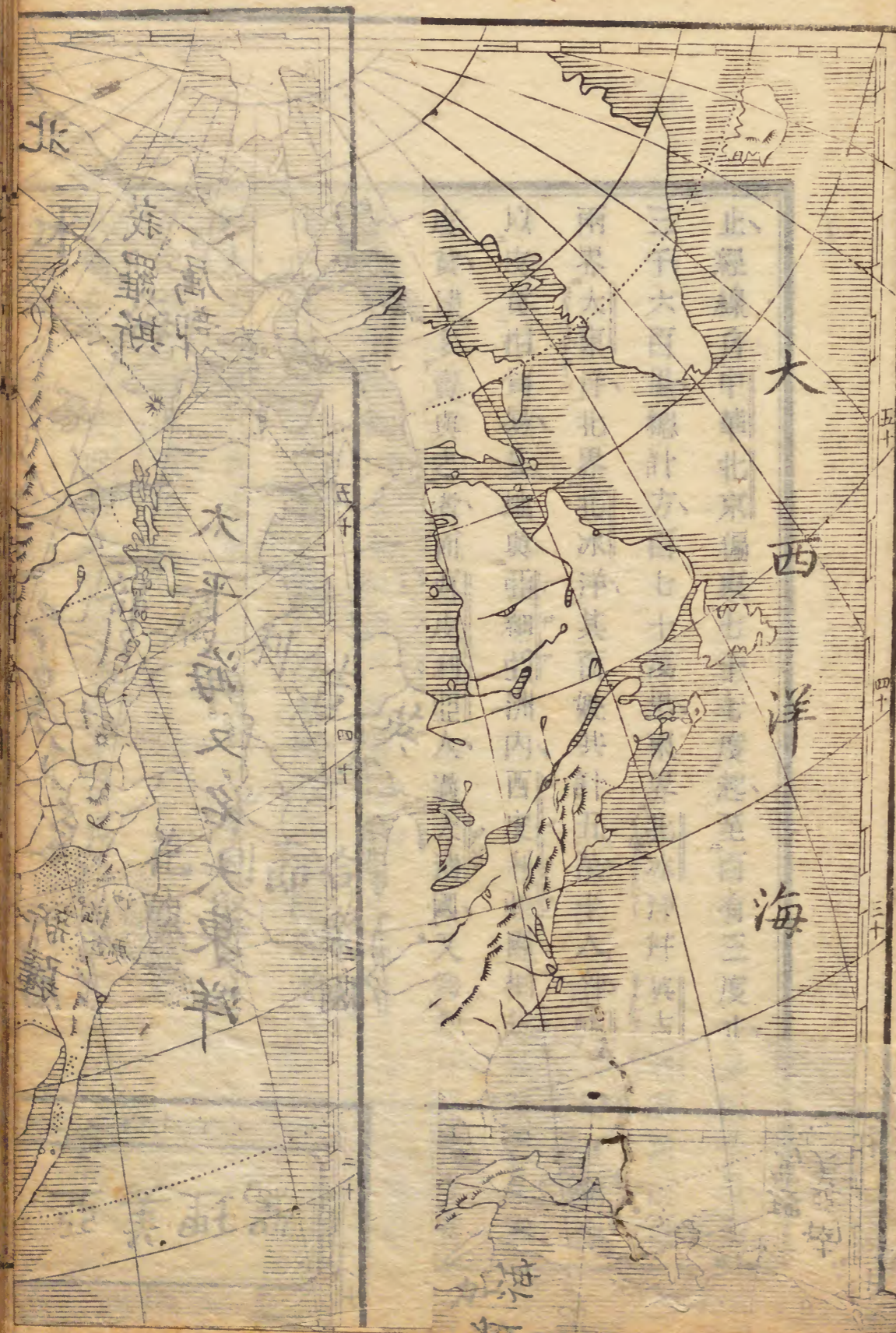
海之濱所食之物大約菓實菽穀樹
根魚及諸獸肉等全地分為二洲一
曰北亞美理駕一曰南亞美理駕其
接壤之間地甚狹隘形如蜂腰是也

北亞美理駕大洲圖說

此洲之山皆曰阿爾卑斯其自北至南皆有一帶其峰巒千里大石正
至南峰二萬八千餘里自東至西峰一萬五千餘里其西界
與大西洋南界大西洋北界皆與西界大界皆非水也

地球說

北亞美理駕大洲圖說



俄羅斯屬國圖說

北亞美理駕大洲圖說

東界大西洋南界大西洋并墨西哥灣西界大東洋北界北冰洋自
 北至南約二萬八千餘里自東至西約一萬五千餘里洲之西境有
 至高之山名曰石山其自北至南綿亘一帶長約數千里大江五條
 北曰麥經齊西曰可倫皮亞南曰米西悉比曰米蘇利東曰聖螺瀾
 又有大湖七八處名不具錄洲內分列數國極北處曰青藍為球尼
 屬國已詳埭尼國內西北係俄羅斯屬國中央有英吉利屬國并花
 旗即名合衆國西南曰墨西哥極南曰誇的馬拉

俄羅斯屬國圖說

俄屬在北亞美理駕西北緯線自赤道北五十四度起至七十二度



北亞美理駕大洲圖說

東界大西洋南界大西洋并墨西哥灣西界大東洋北界北冰洋自
 北至南約二萬八千餘里自東至西約一萬五千餘里洲之西境有
 至高之山名曰石山其自北至南綿亘一帶長約數千里大江五條
 北曰麥經齊西曰可倫比亞南曰米西悉比曰米蘇利東曰聖螺瀾
 又有大湖七八處名不具錄洲內分列數國極北處曰青藍為球尼
 屬國已詳球尼國內西北係俄羅斯屬國中央有英吉利屬國并花
 旗即名合衆國西南曰墨西哥極南曰誇的馬拉

俄羅斯屬國圖說

俄屬在北亞美理駕西北緯線自赤道北五十四度起至七十二度



止經線自中華北京偏東七十七度起至百有三度止長四千里廣
 三千六百里總計方百七十萬里東界北冰洋并英吉利屬國南西
 兩界大東洋北界北冰洋其百姓共計五萬土人外傭人約有數千
 以皮貨相貿易其地與亞細亞洲內西皮利亞國相近每年內此國
 皮貨儘多賣與之者而西皮利亞人過大清國又為便捷以故常有
 運入以相售賣民人衣服因天氣最冷概服皮裘土豚磽薄難於耕
 穫故稼穡之事民不知習民之居處有穴地而居者每一所約有百
 餘人大城大江皆未有

大英屬國圖說

英屬在北亞美理駕之北緯線自赤道北四十五度起至七十八度

地球說畧

大英屬國圖說

止經線自中華北京偏東百有三度起至偏西百六十八度止長六千八百里廣一萬里總計方八百五十萬里東界大西洋南界合衆國西界俄羅斯屬國并大東洋北界北冰洋其百姓共計一百七十萬○論其人民初是國本佛蘭西所轄英吉利以兵力爭此土與佛交戰後佛與英罷兵議和於是其地遂屬於英至今居民佛蘭西人約有小半而佛之舊制亦仍用之至所駐英人其禮儀食用之類皆與在英者一例唯佛人則各異也佛人形狀身長而瘦睛小鼻長膚微黃面有喜容心性少穎悟者其所住屋宇四壁概以圓木層疊中有縫隙以泥塗之外則統加石灰刷白而屋上亦不用磚瓦以木板覆蓋而已當寒冷時其地冰雪凝結佛人雅好於此時坐馬車游行

臘埃獵

冰上所食之物最喜豕肉其食也以手撈取不用刀叉匙箸民之藝習因天氣寒冷地脉饒薄務農者甚少其生計大約在臘獸捕魚售賣皮貨砍取木料之間○論其地土分列六部一曰西加拿他此部田良地美多草場宜游牧有大城名京斯敦二曰東加拿他即佛人所駐之處有大城名給卑克三曰新必烈單土人與英人以皮貨相貿易處也四曰新不倫瑞克其地產樹最多故木料出售於此爲盛有大城名聖約翰係國之大埔頭也五曰新蘇格蘭產煤炭之所有大城名赫立法六曰新着大島在大西洋之中產魚最旺居民皆以捕魚爲業常見魚舟如蟻蔽於海面有大城名聖約翰芝國之南有大江一即聖螺瀾以里計之甚長其發源之所有大湖六七處北有



馬船



火輪車



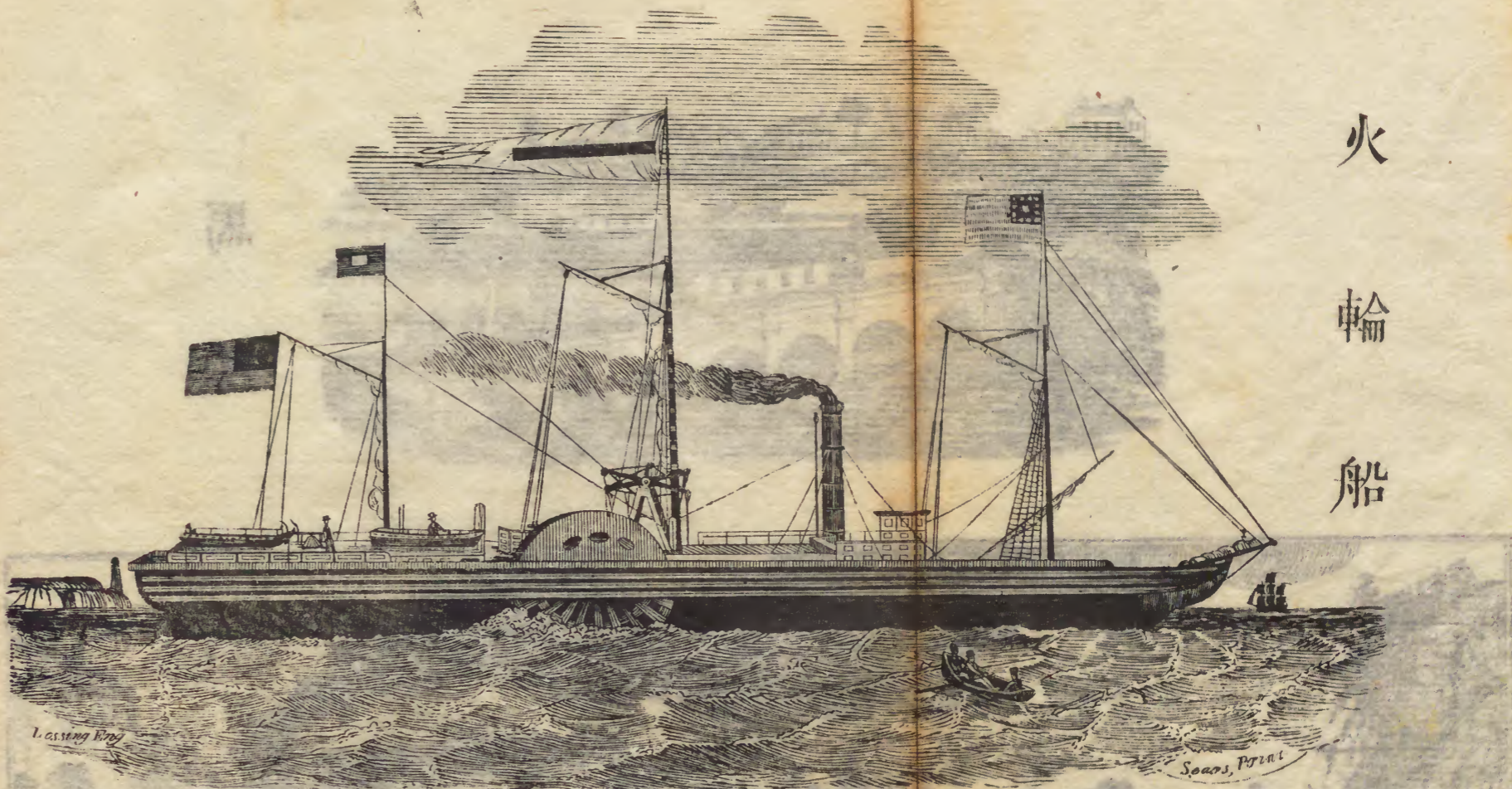
皮法耳

合衆國圖說又名花旗

合衆在亞美理駕之中緯線自赤道北二十五度起至四十九度止經線自中華北京偏東百有九度起至偏西百七十三度止東西七千里南北五千里總計方一千零七十萬里東界大西洋南界墨西

大江一即麥經濟從國中發源流八於北冰洋中央有一大灣長約三千五百里闊約二千餘里名黑孫所出土產五穀木料鱖魚煤炭皮貨至獸畜牛豕羊外有各種野獸內一獸名皮法耳皮極細極佳人所取以為帽者

火輪船

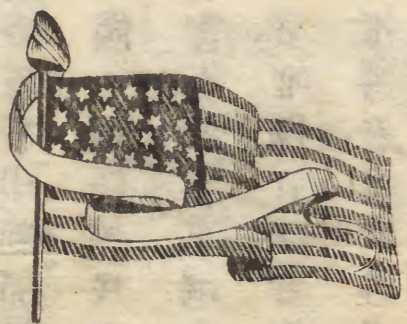


兵船



哥國并墨西哥灣西界墨西哥國并大東洋北界英吉利屬國初中

合衆國旗號



國人見其船掛花旗遂呼爲花旗國其百姓共約二千五百萬京城地名華盛頓京城之民計四萬三千餘人○論其人民初本英吉利所轄因當日英之國王以重斂苛虐其民已不能堪而國之律法又慢自爲主不聽衆

議民更苦之於是國人皆怒遂舉兵拒英不受其轄有華盛頓者少有大志雄畧過人國人推爲將帥與英決戰連戰八年英不能勝於是國人立之爲主時一千七百七十六年間也按華盛頓在戰陣時歷受艱辛不避矢石其心固切於救民既罷兵衆推爲統領而酌議

國事則盡善盡美、上下皆賴以治、故民敬之重之、稱爲國父、通國百姓、概分三類、一土人、一亞非利加洲人、後裔多爲奴者、一英人、後裔其形狀語言、禮儀服物、食用之類、大約與英人同、國內多書院、凡民無論男女貧富、皆准入學、以故誦讀之人、較他國爲夥、又有印書局、幾處、每日所印新聞紙、約得數千張、而書籍亦印出不少、國無王、有衆統領一職、任牧民之責、其任以四年爲滿、至國之律法制度、有各省之智能者、至京城會議之、無專主之事也、統領之職不世及、亦不拘資格、唯擇有德者爲之、其擇也、前統領任滿、每省推數人至京城、以所推選者書其姓名、投於櫃中、畢則啓視、所推最多者爲繼焉、百姓事藝、勤於耕作、造羊毛呢、棉花布、最多最佳、又玻璃器、磁器、並徵工

取鯨魚油



巧至海中捕鯨魚者、人如蟻附、以鯨魚多油、取之足供利用、民之往來裝載、多用火輪車、車之輪稍遇崎嶇、則不能行走、且落地勢又甚重、所過泥塗、常恐被陷、以故地上將鐵汁鎔冶、布置鐵路二行、闊約四五寸、平如砥、以便車輪經過、無虞妨害也、其車有數車品、合共約容數百人、一日能行千里、可稱飛快、又火輪船、因是國河港交貫、貨物裝運、人民往返、亦多藉之、此外有馬車、馬船、馬船者、船之牽纜、不用人力、以馬代之也、兵船較少、於英吉利、而船身之大、船料之美、則無少遜、其船艙皆潔淨如居室、至水師兵丁、多精壯、無孱弱、民間房舍、或二層三層、不一也、屋內多

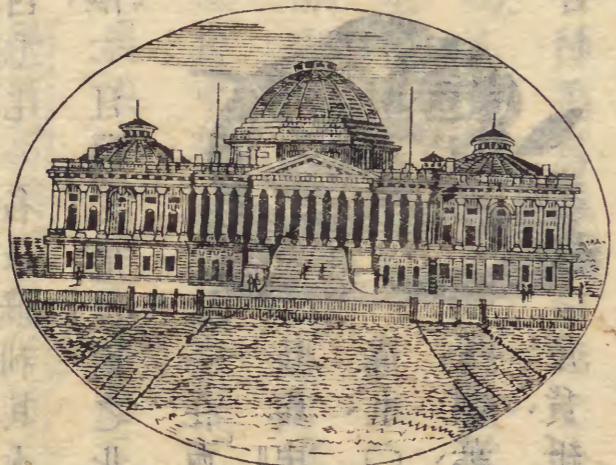
住屋



餘省前所有僅十三省唯大西洋所界之處為是國版輿今則開土
闢疆相延而遠大東洋之側亦有分屬矣國之西即大東洋所界有
一地本壘西哥所屬是國與墨人交戰墨人議和後賣其地於是此

開窗牖障以玻璃蓋熱則便於尋涼
冷則足使寒威不入也又必立烟衝
以備寒多時生爐之用至屋之前留
隙地一片種植花木足為游憩之所
○論其地王初此國自立為主祇得
十三省後將荒地開墾并從佛蘭西
大呂宋二國買入數地遂擴有三十

京城內議事公堂



此也城內又有極大之屋以為議事公堂各省內俱有省城省統領
居在省城省中如有事議擬即於本省省城會議之城之最大者有
三一北士敦為通國大都會貨物充滿貿易極盛處也一紐約爾格

地遂為所有其地產金最夥今中國
之人至是處以掘金為業者約數萬
人國內大城緣開國時祇十三省京
城華盛頓建在中央今則添立多省
此城非在正中矣其城居民雖少而
聲名恰最著蓋國之總統領既居於
此而每年內各省人來議法制又在

其城之大就徧天下言則居第三三非拉特勒飛亞城內萬室壯麗街衢整肅婦女美容最為著名三城之地火輪車四處出入較列省為多國有大江三條西一名可倫皮亞流入於大東洋中央二名米西悉比一名米蘇利其水流入於米西悉比復合流而入於墨西哥灣二江最大最長國之北有大湖六七處名不具錄高山二帶

響尾蛇



一在西名石山一在東名亞拉克尼通國天時與中國同地脈膏腴故民物之間共推豐滿也○所出土產五穀菴穀棉花布羊毛布呢烟葉鹽白糖木料錫鍍金銀煤炭鯨魚油皮貨紙劄玻璃器磁器至獸畜有馬牛羊熊鹿

狐狸各種飛鳥又有最毒之蛇尾響如蟬鳴其苟有驚懼心有噬人意則鳴人如被噬立見斃命萬無可治

墨西哥國圖說

墨西哥在北亞美理駕西南緯線自赤道北十六度起至三十三度止經線自中華北京偏東百二十六度起至百五十三度止長三千八百里廣或二千四百里或五百里總計方二百五十萬里東界合眾國并墨西哥灣南界跨的馬拉國并大東洋西界大東洋北界合眾國其百姓共約七百萬京城與國同名京城之民計有十五萬○論其人民緣其地為大呂宋人先經覓得故屬於大呂宋至一千八百二十一年時國人不願為屬遂畔之而自立為主約如合眾之於

英然今其民概分三類一大呂宋人後裔一土人一雜人係上二類之人相婚配而生者戶多殷富男女皆好衣麗服出游時所乘之馬亦披以錦衣奢侈莫甚民之心性少聰穎者書院甚稀故誦讀之人未能多見所住屋宇大而美其高概係三層便於尋涼戲玩之嬉與大呂宋人同如鬥牛及多人執彩仗週行等事皆所樂也○論其地土分列二十四部名不具述各部內俱有會城最大者京城所建之處地勢甚高離海面約有七百丈之則此城極耐觀看緣其內傑構雲連殿堂整肅街衢亦闊而直又多隙地及園囿花木繁茂為熱時避暑之所城外相近有大湖數處有高山幾座常見積雪又有火山煙焰灼於霄漢土田肥美一年內產粟穀二次國多銀鑛攻鑛之人

不勝數每歲約得番銀二千數百萬圓自北至南有高山一帶即名石山民之居住南方為衆北方稀少○所出土產五穀菴穀番銀棉花青黛香料木料又有一蟲名牙蘭米墨人養以為食約如洋蟲然獸畜未詳

跨的馬拉國圖說

跨的馬拉在南北亞美理駕相連之處緯線自赤道北七度起至二十二度止經線自中華北京偏東百五十度起至百六十四度止長三千五百里廣或千里或二百五十里總計方五十萬里東界加立皮恩海即南北亞美理駕洲中之小海西南兩界大東洋北界墨西哥國并墨西哥灣其百姓共約二百萬京城二一與國同名其居民

三萬五千一名聖薩刺弗侏爾其居民一萬二千○所述之教崇回
回教○論其人民禮儀言語服食等悉與墨西哥國同○論其地土
初本屬於大呂宋當一千八百二十四年間國人不願為大呂宋及
墨西哥人所轄於是遂自立為主其舊京城跨的馬拉初被相迭處
有一山發洪水氾濫城中居民沒死者不勝數且地又大震由是城
為之壞後國人復建一城名新跨的馬拉即京城也國內山嶺重疊
火峯甚多其煙焰常晝夜不熄地震頻仍又時虞覆壓國之北有一
地幅員未廣名郁加且係墨西哥人所轄至一千八百四十一年時
自立為國其京城名默理達城內之民計有二萬八千其人民禮儀
服食之類概與跨的馬拉相似○所出土產有五穀棉花金銀青黛

木料藥材百菓白糖等獸畜未詳

西印度羣島圖說

南北兩亞美理駕之間有數海島總名西印度羣島其地半為英吉
利人所轄餘有屬於佛蘭西者又有二島則大呂宋人管轄之島之
最大者名苦柏即屬於大呂宋之處內有大城名赫法拿居民約計
十二萬五千各島皆著名緣其地產佳菓最多又棉花白糖水糖
啡鹽火酒香料等亦皆精美數島百姓白人約居一分黑人約居五
分係亞非利加洲人後裔天氣苦於酷熱民多致疾秋時暴風驟雨
多有之也島內多山火峯交見又地震頻仍

水糖之
水恐水

南亞美理駕大洲圖說

南洋

南亞美理駕大洲者，南亞美理駕大洲之北，南亞美理駕大洲之南，南亞美理駕大洲之東，南亞美理駕大洲之西，南亞美理駕大洲之北，南亞美理駕大洲之南，南亞美理駕大洲之東，南亞美理駕大洲之西。

南亞美理駕大洲圖說

南亞美理駕大洲者，南亞美理駕大洲之北，南亞美理駕大洲之南，南亞美理駕大洲之東，南亞美理駕大洲之西，南亞美理駕大洲之北，南亞美理駕大洲之南，南亞美理駕大洲之東，南亞美理駕大洲之西。





南亞美理駕大洲圖說

水
木
林

南亞美理駕大洲圖說

南亞美理駕大洲圖說
 此洲內山嶺甚多又此洲地勢
 與亞細亞洲相似其地多產
 金銀銅鐵等物其地多產
 甘蔗糖麥米等物其地多
 產椰子樹木等物其地多
 產胡椒丁香等物其地多
 產香料等物其地多產
 羊毛等物其地多產
 皮革等物其地多產
 布匹等物其地多產
 紙張等物其地多產
 藥材等物其地多產
 食物等物其地多產
 兵器等物其地多產
 珠寶等物其地多產
 古玩等物其地多產
 文書等物其地多產
 圖說



南亞美理駕大洲圖說

東南兩界大西洋西界大東洋北界大西洋并加立比恩海自東至西約一萬一千餘里自北至南約一萬五千餘里其百姓共約一千五百二十四萬之數初此洲之地為大呂宋與葡萄牙人所轄數十年前洲人不願屬於二國而畔之故至今大都自立為主唯亞拿則為英吉利佛蘭西荷蘭分屬焉○論其人民概分三類一土人一亞非利加洲人多為奴者一係歐羅巴洲人後裔也○論其地土洲內有大江三名亞馬生即亞脈松其大為徧天下所莫及餘二曰阿利挪加曰伯拉那是又有高山一帶名安地師其山自北至南過洲之西境綿亘如垣甚為長延洲內產樹極盛而叢林陰翳中則多

各種獸畜內有大鳥名公佻兒其大爲鳥中莫比嘗見兩翼奮展闊約有一丈三四尺之則見麋鹿能攫而食之其棲息常在山頂又多異蛇大者長約有數丈林莽中時爲出沒見野鹿亦能食之也此洲

公佻兒大鳥



大蛇



地頗著名緣所產多金銀又有金鋼鑽等洲內分列數國北二曰可倫比亞曰器亞拿西二曰比路曰智利南一曰伯達加尼亞東二曰烏拉怪曰巴西中央三曰玻利非亞曰巴拉怪曰拉巴拉他
可倫比亞國圖說

可倫比亞在南亞美理駕之西北東界器亞拿并巴西國南界巴西并比路國西界大東洋北界加立比恩海其百姓共約三千五百萬之數京城緣地分三國各國皆有一非宜蘇意拉國京城名加拉克四居民三萬一名新加拉大國京城名波哥得居民三萬一名依怪佻爾國京城名既多居民七萬○論其人民前爲大呂宋所轄時書院稀少聰穎者未能多見今則各自爲主添立學館民多知誦

讀穎悟者較前爲勝矣。又昔日西教多禮拜堂。國人將此堂或有變賣者所得之銀以爲開院教學之用。人民衣服概與大呂宋人相同。其姓之所好如跳舞如迎賽。又如鬥牛鬥鷄之戲。尤所樂焉。婦女不許人面。故外出必用遮蔽。至人之形狀鬚眉毛髮多有周身徧白之人。如中國所謂社風吹者。約畧相似。百姓藝事農圃之外有掘取金銀寶石等爲生計者。陸程來往緣是國地多凹凸車輪難於行走。以故皆用驢子。又有負以行者。負人之人其背縛椅一令人反背坐之焉。○論其地土高者下者未能一轍。其故蓋由國中多山。天時冷熱山上山下大相異也。嘗見山頂積雪晶瑩而山下平坦處殊覺暑蒸。又通國火峯亦多地震頻仍。國之東多平坦草場比比有大江一名

阿利挪加自國中發源過東北流入於大西洋。○所出土產五穀棉花、咖啡、烟葉、青黛、金、銀、寶石、牛皮等。
器亞拿國圖說
器亞拿在南亞美理駕之北緯線自赤道北二度起至八度止。經線自中華北京偏西百六十九度起至百七十七度止。長二千里。廣二千八百里。總計方四十五萬里。東界大西洋并巴西國。南界巴西國。西界可倫比亞國。北界大西洋。其百姓共約二十五萬。○論其人民此國地分三國。西一屬於英吉利。其大城曰遮爾奇頓。居民一萬。中一屬於荷蘭。其大城曰巴拉馬利波。居民二萬。東一屬於佛蘭西。其大城曰基恒。居民三千。此城產花椒繁盛。名著天下。通國百姓亞非

利加洲人約居九分、歐羅巴洲人則僅一分焉。○論其地土、概係平坦、田畝多膏腴者、天時炎熇、瘴氣最毒、故民易受疾病、民之居息、在大西洋所界處為多、南有高山一帶、即此國與巴西分界之地。○所出土產、穉、檳榔、花、椒、棉花、白糖、咖啡、青黛等。

比路國圖說

比路在南亞美理駕之西、緯線自赤道南四度起、至二十二度止、經線自中華北京偏東百六十二度起、至百七十六度止、長五千餘里、廣或二千里或三百里、總計方一百七十萬里、東界巴西國、南界智利國、并大東洋、西界大東洋、北界可倫比亞國、其百姓共約一百六十萬、京城地名利馬、城內之民計有五萬。○論其人民、初為大呂宋

人所轄、至今自立為國、推擇長官理事、不立國王、民之心性好逸惡勞、貿易諸事、常倩他國人為之、通國居民大半係土人、其餘亞非利加洲人及大呂宋人苗裔也、風俗大約與可倫比亞人相同、所習事藝、因地產金、銀、水銀等、舉國之人多以攻鑛為業、而農事全荒、未免抱餒。○論其地土、中有高山、由北迤南、綿亘如帶、即安地師山、山之東拓為平原、草場豐盛、宜於游牧、其居民概係土人、山之西民棲息者最衆、其地係大東洋側也、國內得雨稀少、人民往來、貨物搬運、所用大約驢子而已、國之大城、首推京城利馬、又有一城曰格士哥、居民二萬、舊京城也是城之內、房舍多高大而華美、故頗著名。○所出土產、五穀、棉花、金、銀、銅、錫、顏料、白糖、藥材、內有一藥、善治瘧疾、獸

畜未詳

玻利非亞國圖說

玻利非亞在南亞美理駕之中、緯線自赤道南九度起、至二十六度止、經線自中華北京偏東百七十四度起、至偏西百七十三度止、長二千五百里、廣一千七百里、總計方百三十五萬里、東界巴西國、南界拉巴拉他國、西界比路國、并大東洋、北界巴西國、其百姓共約一百五十萬、京城地名朱圭沙加、城內之民、計有一萬三千、○論其人民、禮儀風俗、悉與比路國相同、○論其地土、初本與比路合為一國、數十年前、國有武弁名玻利弗者、從而分之、後即以其名名國焉、國內有高山、即安地師山、其大支分歧、有至高處、峭削參天、為徧天下

第二高峯、大城三名、拉伯士、居民三萬、一即京城、一名波多西、產銀最旺、地勢概係高燥、東方多腴壤、蔬穀皆宜、○所出土產與比路國同、

智利國圖說

智利在南亞美理駕西南、緯線自赤道南二十五度起、至四十二度止、經線自中華北京偏東百七十二度起、至百七十四度止、長三千五百里、廣四百里、總計方七十五萬里、東界拉巴拉他國、西南兩界大東洋、北界玻利非亞國、其百姓共約一千二百萬、京城地名散地牙峨、城內之民、計有五萬、○論其人民、初書院稀少、敏達者未能概見、至今添立幾所、民知誦讀、明通者、亦稍加矣、民之心性、鼓吹彈唱、

所素好也嘗見國中女兒暫四五歲便教以八音琴樂使之習慣故
八音琴於今最多買入○論其地土形狹長如帶東方一帶阻於安
地師大山即與拉巴拉他分界之所北方少雨水南方土田肥沃國
中有火峯數處又地震頻仍大城三一即京城一名哥固英波產銅
最勝一名法巴雷瑣國之極南處土人甚夥其人自立為主國不能
統轄焉○所出土產五穀棉花葡萄酒百菓金銀銅鍍等獸畜未詳

拉巴拉他國圖說

拉巴拉他在南亞美理駕之南緯線自赤道南二十二度起至四十
一度止經線自中華北京偏東百七十四度起至偏西百六十九度
止長四千五百里廣約一千七百里總計方三百萬里東界巴拉怪

烏拉怪國并大西洋南界伯達加尼亞國西界智利國北界玻利非
亞并巴拉怪國其百姓共約一百八十萬京城地名普納塞利斯城
內之民計有八萬○論其人民其大規與智利及玻利非亞人相同
而心性好逸惡勞如跳舞如鬥鷄馳馬等戲則最樂焉所習事藝是
國田雖肥沃緣情於耕作概以畜牧為業又劫掠為盜者比比皆是
國之土人不願受轄於人每與人遇輒鬥殺之如仇敵然○論其地
土大城唯京城地最喧囂為貿易極盛之處國內有湖數處東有大
江一名伯拉那通國土田肥美宜於蔬穀又產金銀之地亦多○所
出土產金銀牛皮至獸畜有馬牛驢子野馬等

伯達加尼亞國圖說

伯達加尼亞國圖說

伯達加尼亞在南亞美理駕極南緯線自赤道南三十九度起至四十四度止經線自中華北京偏西百七十八度起至偏東百六十八度止長三千五百里廣八百里總計方若干里未詳東南兩界大西洋西界大東洋北界拉巴拉他國此國人皆土番他國不相往來故其教述風俗物產多未周知所見者其人肢體高大好騎馬隊中常自相鬥殺所食之物在海濱者每以魚蝦為生通國地氣寒冷冰雪常見凝結

烏拉怪國圖說

烏拉怪在南亞美理駕東南緯線自赤道南三十度起至三十五度止經線自中華北京偏西百六十九度起至百七十四度止長廣俱

一千一百里總計方二十五萬里東界大西洋并巴西國南界大西洋西界拉巴拉他國北界拉巴拉他并巴西國其百姓共約九萬京城地名門抵非豆城內之民計有一萬五千○所述之教亦奉回回教○論其人民禮儀風俗悉與拉巴拉他人同○論其地土舊本拉巴拉他人所轄後巴西欲奪之於是兩國相為戰爭而此國乃自主其治國內有大城一即京城門抵非豆通國多草場人民少事耕耘大都以游牧為業西有大江一以國名為名即本國與拉巴拉他國分界處也○所出土產牛皮百種菓實而已獸畜未詳

巴拉怪國圖說

巴拉怪在南亞美理駕之中緯線自赤道南二十度起至二十七度

半止經線自中華北京偏西百七十五度起至百七十五度止長一千七百里廣六百里總計方二十七萬里東界巴西并拉拉他國南界拉拉他國西界拉拉他并玻利非亞國北界巴西國其百姓共約三十萬京城地名亞生生城內之民計有七千○論其人民禮儀風俗約與拉拉他國人同○論其地土初本隸於拉拉他至一千八百十三年間自立為國時有歐羅巴洲人名佛蘭西亞者居是國國人推為長官其人有權畧除奸詰暴人皆畏服又設立書院多所教民誦讀其國西有大江一與國同名即與拉拉他分界之處南亦有大江名伯拉拉那亦與拉拉他分界地也○所出土產烟葉蜜糖棉花又產土茶為南亞美理駕洲人所俱食但啜之過多能

令人醉獸畜未詳

巴西國圖說

巴西在南亞美理駕之東緯線自赤道北四度起至赤道南三十度止經線自中華北京偏西百五十一度起至偏東百七十二度止長八千七百里廣八百里總計方八百五十萬里東界大西洋南界玻利非亞并巴拉怪烏拉怪國及大西洋西界巴拉怪并玻利非亞比路及可倫比亞國北界可倫比亞并亞拿國及大西洋其百姓共約五百萬京城地名里約日內路城內之民計有七十五萬○論其人民大半係亞非利加洲人皆為奴而力作者小半係葡萄牙人苗裔國內書院稀少故敏達之人未能概見所習事藝綠地力甚厚多勤

耕穫又有以掘取金沙金鋼鑽及獵野牛野馬爲生計者○論其地
土爲南亞美理駕洲一大國初此國乃葡萄牙人所轄至一千八百
二十一年間自立爲主國之大城二一卽京城建於海濱城內廷廟
峻麗高約三四層市廛環匝爲通國大都會各國商船蟻集於此共
名巴喜亞在京城之北亦國之大埔頭居民十二萬夙稱富庶地產
樹極盛林莽陰翳比比皆是其中奇形之獸花羽之鳥恢異之蟲蛇
飛走出沒不可勝數至茂林中多佳木取爲什物最精美國之西北
草場極大內有野牛野馬孳息於此民多獵取之者東有高山數處
其地產金沙金鋼鑽等國內有大江一名亞馬生其大爲徧天下第
一自西界發源過國中流入於大西洋○所出土產金沙金鋼鑽寶

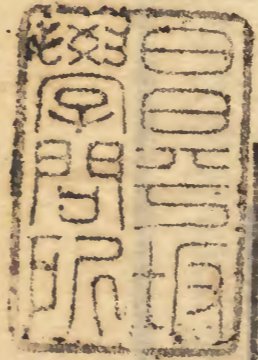
石甘蔗棉花烟葉粟啡紅木牛皮藥材百菓至獸畜有野牛野馬異
蛇異鳥其毛羽極美獠獠虎鱷魚等

地球說畧終

地球說畧

巴西國圖說

一百零七



天下大江摠圖 江名里數附載

里百八十九	江子洋
里十五百四十九	江羅尼
里十五百七十八	江納裡
里十五百七十八	河黃湖
里百四十八	江壁湖
里十五零十八	江野
里百六十五	江皮奴
里百六十五	江斯絕
里百五千三	江伯泥地
里百千二	江尼裡
百七十九	江尼羅
百六十九	江波
百六十九	江斯米坦
百六十九	江生黑
百六十九	江克抵尼
百六十九	江華拉
百六十九	江其拉約
百六十九	江麥多波
百六十九	江柳黑基
百六十九	江西尼
百六十九	江比倫河
百六十五	江加柳利阿
里百三十六	江那拉伯
里百七	江池經
里十五零十八	江關螺
里十五百七十八	江伯拉地
里十五另千五十	江松林
十五另千五十	江利蘇

應

老皂館發兌書目

博物新編	全三集	曲醫畧論	全四冊
地球說畧	全三卷	內科新說	全三冊
聯邦志畧	全二卷	婦嬰新說	全二冊
六合叢談	一六卷	侃斯達寫	坪井先生譯全部百卷餘迄出版
香港新聞	八冊	萬國公法	全六冊
中外新報	數卷	明白原論	同全一冊
中外雜誌	數卷	英和辭書	大本一冊
航海輿地圖	帙一	英文範	上下二冊

右之外舶來新書之書籍其外醫學所請先生翻譯醫書并開成所 官校衙書籍類月刊行希四子諸君了多披閱 元治甲子秋 東都野川三之橋 萬原 貞四郎

